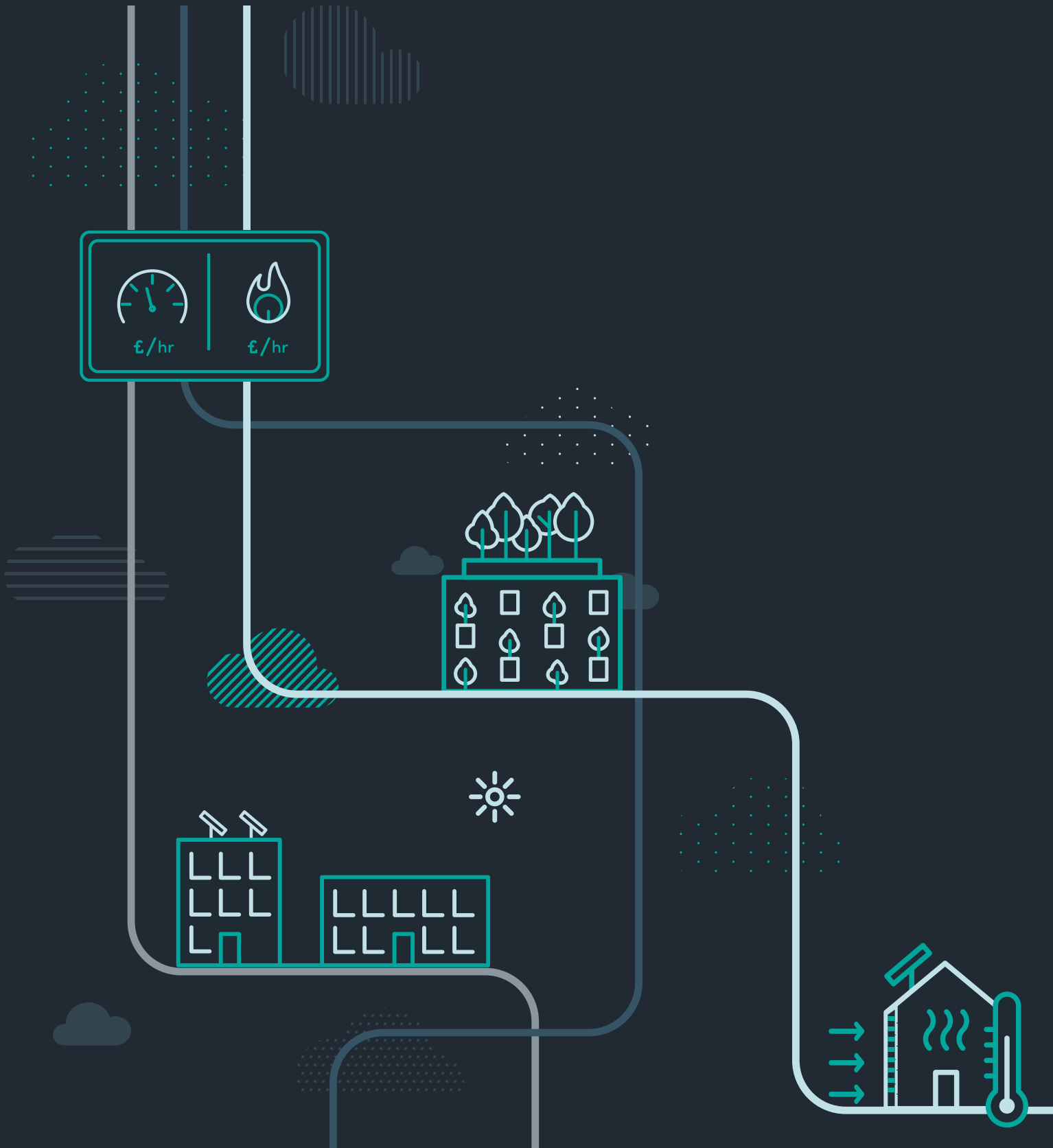




Llywodraeth Cymru
Welsh Government

Adeiladau: Llwybr allyriadau sector



Adeiladau: Llwybr allyriadau sector

Mae'r sector hon yn cwmpasu'r sector preswyl (holl dai perchenfeddiannaeth, rhentu preifat a rhentu cymdeithasol yng Nghymru) ac adeiladau annomestig yn y sector cyhoeddus a'r sector masnachol. Mae'r rhan fwyaf o'r allyriadau yn y sector hwn yn gysylltiedig â faint o ynni yr ydym ni'n ei ddefnyddio i wresogi ein hadeiladau.

Uchelgais

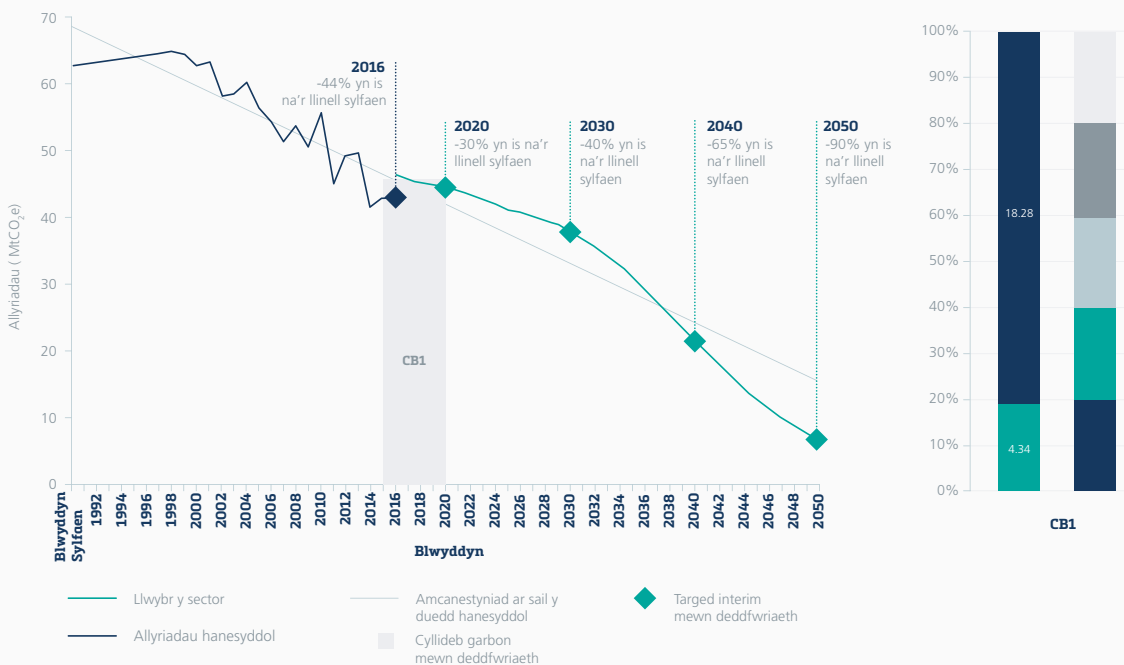
Os yw Cymru am fodloni ei thargedau hinsawdd, bydd angen i adeiladau weithredu heb unrhyw allyriadau bron erbyn 2050. Bydd angen newid sylweddol yn y modd y byddwn yn gwresogi ac yn pweru adeiladau yn y dyfodol. Bydd yn rhaid i faint o ynni yr ydym yn ei ddefnyddio yn ein hadeiladau fod yn sylweddol is. Bydd y trydan yr ydym yn

ei ddefnyddio i oleuo ac yn gynyddol i gynhesu ein hadeiladau yn dod o ffynonellau carbon isel a ffynonellau adnewyddadwy.

Yn 2016, fe wnaeth y sector allyrru 4.3 MtCO₂e gan ddefnyddio 19% o gyfraniad y Sectorau Adeiladau i CB1.

Ffynhonnell	% o gyfanswm allyriadau Cymru
Adeiladau preswyl	7.5%
Adeiladau'r sector busnes	0.9%
Adeiladau'r sector cyhoeddus	0.7%

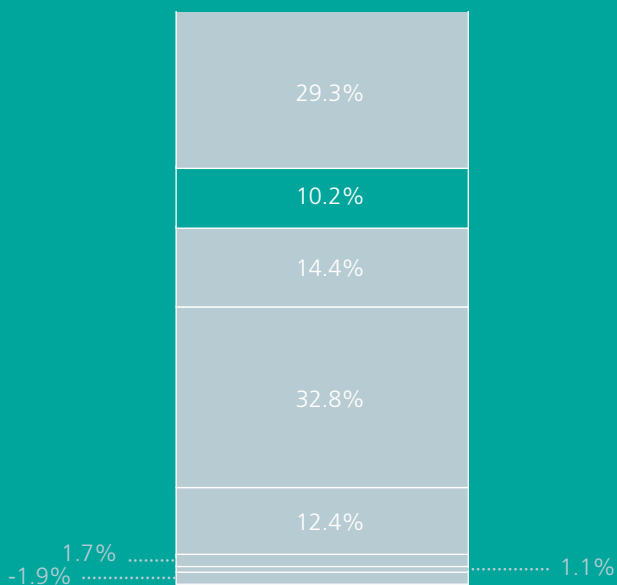
Allyriadau hanesyddol o'r Sector Adeiladau a modelu UKCCC i ddangos y gostyngiad mewn allyriadau cyllideb carbon 1 a dull posibl o gyfrannu at ostyngiad o 80% i holl allyriadau Cymru yn 2050.



Targed allyriadau 2020

Yn 2020 bydd allyriadau 1.9% yn uwch nag yn 2016. Golyga hyn bod allyriadau'r sector adeiladau 30% yn is na'r llinell sylfaen yn y flwyddyn 2020.

Dyraniad y sector adeiladau ar gyfer Cyllideb Garbon 1



Amcangyfrifir mai cyfanswm y gyllideb ar gyfer y sector adeiladau ar gyfer CB1 yw 22.6 MtCO_{2e}52.

Mae'r Sector Adeiladau yn cyfrannu 10.2% o gyfanswm cyllideb Cymru ar gyfer CB1.

Llwybr y sector adeiladu hyd at 2030

Bydd allyriadau'r sector adeiladau yn lleihau 40% o lefelau'r llinell sylfaen erbyn diwedd 2030 yn sgil y canlynol:

- › fesurau arbed ynni;
- › mesurau gwresogi carbon isel; a
- › mesurau newid ymddygiad yn y modd yr ydym yn defnyddio adeiladau

Polisiau a Chynigion sy'n cyfrannu at ein cyllideb a'n targedau carbon (2016-20) a tuag at 2030

Bydd mesurau arbed ynni yn hanfodol er mwyn bodloni ein cyllidebau a'n targedau carbon. Mae gan Gymru 1.4 miliwn o gartrefi sy'n dangos amrywiaeth eang o fathau o dai, gan gynnwys cyfran sylweddol o hen adeiladau. Mae gan Gymru gyfran ychydig yn uwch o gartrefi â waliau solet nag yn y DU, sy'n golygu bod mwy o'n stoc dai yn ddrutach i'w hinsiwleiddio. Mae datgarboneiddio gwres hefyd yn allweddol wrth leihau allyriadau o'r sector. Mae oddeutu 1 o bob 5 o'n cartrefi heb ei gysylltu i'r grid nwy, cyfran uwch na'r DU yn ei chyfanrwydd. Golyga hyn y bydd angenatebion gwresogi carbon isel unigol ar fwy o gartrefi yng Nghymru. Rydym hefyd yn ystyried sut y gall newid ymddygiad helpu i leihau allyriadau yn y sector hwn.

Polisiau a Chynigion

Byddwn yn Cynyddu Effeithlonrwydd Ynni drwy

- › Ariannu a Darparu ein Rhaglen Cartrefi Cynnes
- › Codi safonau drwy ein Safonau Ansawdd Tai Cymru
- › Gwella ein sylfaen dystiolaeth o amgylch y rhaglen ôl-ffitio preswyl
- › Gosod safonau effeithlonrwydd ynni uwch ar gyfer adeiladau newydd trwy adolygu Rhan L Rheoliadau Adeiladu (Cadwraeth Tanwydd a Phŵer)
- › Gyrru arloesedd trwy ein Rhaglen Tai Arloesol
- › Datblygu technegau adeiladu arloesol i leihau a bodloni'r galw am ynni mewn adeiladau a chynyddu'r defnydd o ddeunyddiau cynaliadwy
- › Ariannu adeiladau mwy effeithlon trwy ein polisi cyllido adeiladau cynaliadwy
- › Ariannu Gwasanaeth Ynni Llywodraeth Cymru i yrru prosiectau effeithlonrwydd ynni ar draws y Sector Cyhoeddus
- › Lleihau allyriadau o adeiladau rhestredig a henebion cofrestredig
- › Darparu cyngor a chefnogaeth trwy Busnes Cymru



Byddwn yn Cynyddu'r defnydd o wres carbon isel drwy

- › Chwilio'r heriau a'r cyfleoedd sy'n gysylltiedig â gwres carbon isel
- › Cynyddu'r defnydd o Wastraff Gwres a gwres carbon isel

Byddwn yn edrych ar yr opsiynau ynghylch newid ymddygiad trwy

- › Treialu System Smart a Hyblyg Digidol i leihau'r galw
- › Ysgogi effeithlonrwydd ynni cartrefi trwy ein Cymorth i Brynu - Cymru

Llesiant

Polisiau sy'n gwella'r ynni effeithlonrwydd adeiladau preswyl yn darparu buddion o ran gwell cysur ac iechyd canlyniadau yn deillio o oer, tai llaith.

Yn ogystal, mae'r newid i ffwrdd oddi wrtho gall tanwydd sy'n llygru ar gyfer gwresogi hefyd gwella ansawdd aer.

O ran adeiladu o'r newydd, ein Lles Nododd Matrix Tool sut mae'r CIU eisoes yn darparu buddion i mewn mewn perthynas â'r nodau Llesiant a yn enwedig manteision uniongyrchol cryf am fwy cyfartal, ffyniannus a, Cymru sy'n gyfrifol yn fyd-eang.