



Llywodraeth Cymru
Welsh Government

www.wales.gov.uk

Swyddfa Cyllid Ewropeaidd Cymru

Rhaglenni'r Cronfeydd Strwythurol Ewropeaidd 2014-2020

Gwneud cais am Gyllid yr UE – Rhan 2: Y Cam Cynllunio Busnes

Cwblhau'r Tabled Cynllun Busnes a'r Meini Prawf Dethol

Fersiwn: 2.0

Dyddiad: Medi 2017



1. Diben y Canllawiau

- 1.1 Y ddogfen hon yw'r ail mewn cyfres o ddwy ddogfen ganllaw i ddarpar fuddiolwyr sy'n gwneud cais am gyllid yr UE.
- 1.2 Hefyd, nod y broses ddethol hon yw darparu synergeddau â'r model Achos Busnes Gwell o ddatblygu prosiect, fel yr amlinellir gan y 'Green Book Guidance on Public Sector Business Cases Using the Five Case Model' - Hydref 2012.
- 1.3 Mae'r ddogfen ganllaw hon i ddarpar fuddiolwyr yr UE yn rhoi manylion am y cam Cynllunio Busnes, sy'n cynnwys datblygu'r cynllun busnes ac asesu'r gweithrediad yn ffurfiol gan ddefnyddio'r meini prawf dethol. Mae'r canllawiau hefyd yn edrych yn fras ar gymeradwyo'r gweithrediad a'r cam paratoi.
- 1.4 Y prif dempled a ddefnyddir yn ystod y cam hwn fydd y templed cynllun busnes ar gyfer Rhaglenni 2014 - 2020. Dylid defnyddio'r fersiwn hon o'r canllawiau (Medi 2017) ar y cyd â'r templed cynllun busnes (Medi 2017). Bydd WEFO yn darparu'r templed cynllun busnes pan fydd y gweithrediad arfaethedig wedi cael gwahoddiad ffurfiol i ddechrau ar y cam Cynllunio Busnes.

2. Trosolwg o'r Meini Prawf Dethol

- 2.1 Drwy reoliadau Ewropeaidd, mae'n ofynnol i WEFO¹ lunio cyfres o feini prawf i'w defnyddio wrth 'ddethol gweithrediadau' (h.y. y broses ddethol prosiectau). Rhaid defnyddio'r meini prawf hyn yn gyson ar gyfer pob darpar weithrediad a asesir gan WEFO.
- 2.2 Y naw maen prawf a ddefnyddiwyd i ddewis gweithrediadau o dan raglenni Cronfa Strwythurol 2014 – 2020 yw:
- **Cydnawsedd Strategol**
 - **Trefniadau Cyflawni**
 - **Materion Ariannol a Chydymffurfiaeth**
 - **Rheoli'r Gweithrediad**
 - **Dangosyddion a Chanlyniadau**
 - **Gwerth am Arian**
 - **Cynaliadwyedd Hirdymor**
 - **Themâu Trawsbynciol**
 - **Addasrwydd y Buddsoddiad**
- 2.3 Mae'r naw maen prawf hyn wedi'u rhannu'n dri maen prawf 'craidd' ac yn chwe maen prawf arall. Caiff y tri maen prawf 'craidd', sef Cydnawsedd Strategol, Trefniadau Cyflawni a Materion Ariannol a Chydymffurfiaeth, eu hasesu cyn y chwe maen prawf arall fel arfer.

¹ Erthygl 125 3 (a) – (g) o Reoliad yr UE 1303/2013 Darpariaethau Cyffredin a Chyffredinol

- 2.4 Diben y tri maen prawf craidd yw rhoi her gychwynnol i'r cynnig. O fewn y tri maen prawf hyn, asesir pob agwedd ar y cynnig i lefel benodol o fanylder. Fodd bynnag, rhoddir y pwyslais ar gydnawsedd strategol y cynnig â'r Rhaglen Weithredol berthnasol a'r Fframwaith Blaenoriaethu Economaidd (EPF), gwiriadau ariannol a chydymffurfio cychwynnol a'r cynlluniau cyflawni cychwynnol.
- 2.5 Ar ôl i'r tri maen prawf 'craidd' gael eu hasesu'n llwyddiannus, gellir mynd i'r afael â'r chwe maen prawf dethol arall.
- 2.6 Gellir gwahodd darpar fuddiolwr i fynd i'r afael â phob un o'r naw maen prawf ar unwaith, gyda'r holl feini prawf wedyn yn cael eu hasesu ar yr un pryd. Cytunir ar hyn fesul achos.
- 2.7 Yn gyffredinol, dylid mynd i'r afael cyn gynted â phosibl â'r problemau mwyaf a allai atal y gweithrediad arfaethedig rhag cael ei ystyried yn llawn.
- 2.8 Mae'r diagram canlynol yn dangos y gydberthynas rhwng y naw maen prawf dethol.

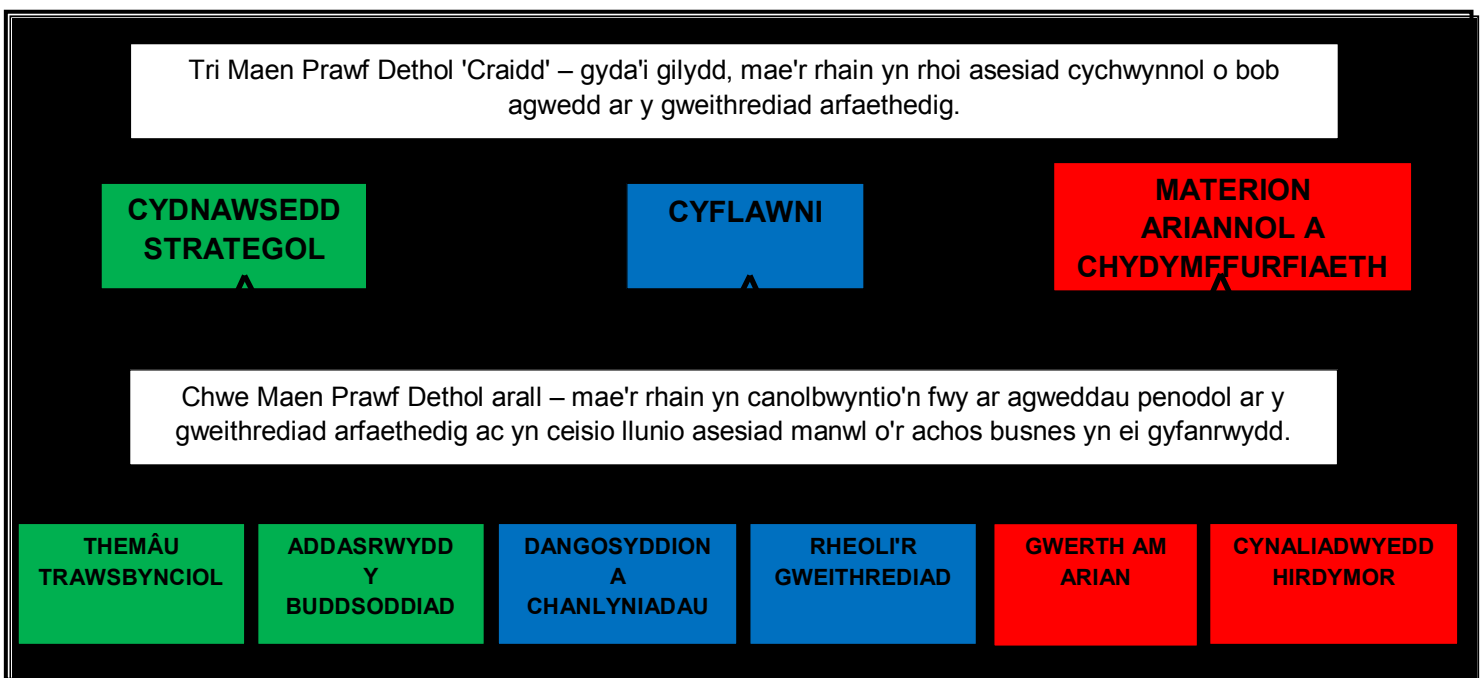


Diagram 1: Y Naw Maen Prawf Dethol

3. Y Fethodoleg Asesu a Chwblhau'r Cynllun Busnes

- 3.1 Bydd WEFO yn darparu'r templed cynllun busnes pan fydd y gweithrediad arfaethedig wedi cael gwahoddiad ffurfiol i ddechrau ar y cam Cynllunio Busnes.
- 3.2 Bydd y templed cynllun busnes, yn y rhan fwyaf o achosion, yn cael ei gwblhau a'i asesu mewn camau yn unol â'r asesiad o'r meini prawf dethol. Felly, caiff

adrannau'r meini prawf 'craidd', sef Cydnawsedd Strategol, Cyflawni a Materion Ariannol a Chydymffurfiaeth, eu cwblhau gyntaf. Os bydd unrhyw broblemau sylweddol i'w gweld dan unrhyw un o'r meini prawf craidd hyn yn ystod y cam cyn cynllunio, efallai mai dim ond un neu ddau o'r meini prawf craidd y gofynnir ichi eu cwblhau i'w hasesu i gychwyn.

3.3 Drwy gwblhau'r asesiadau o'r meini prawf craidd, gall WEFO adolygu'r gweithrediad arfaethedig yn ei gyfanrwydd. Gellir defnyddio unrhyw broblemau a nodir yn sgil hynny i lywio'r gwaith o ddarparu tystiolaeth o'r chwe maen prawf arall a'u hasesu.

3.4 Mae Diagramau 2 a 3 yn amlinellu'r fethodoleg a ddefnyddir i asesu'r tri maen prawf dethol craidd a'r chwe maen prawf dethol arall yn ôl eu trefn.

Diagram 2: Diagram llif yn dangos y fethodoleg i asesu'r tri maen prawf dethol craidd

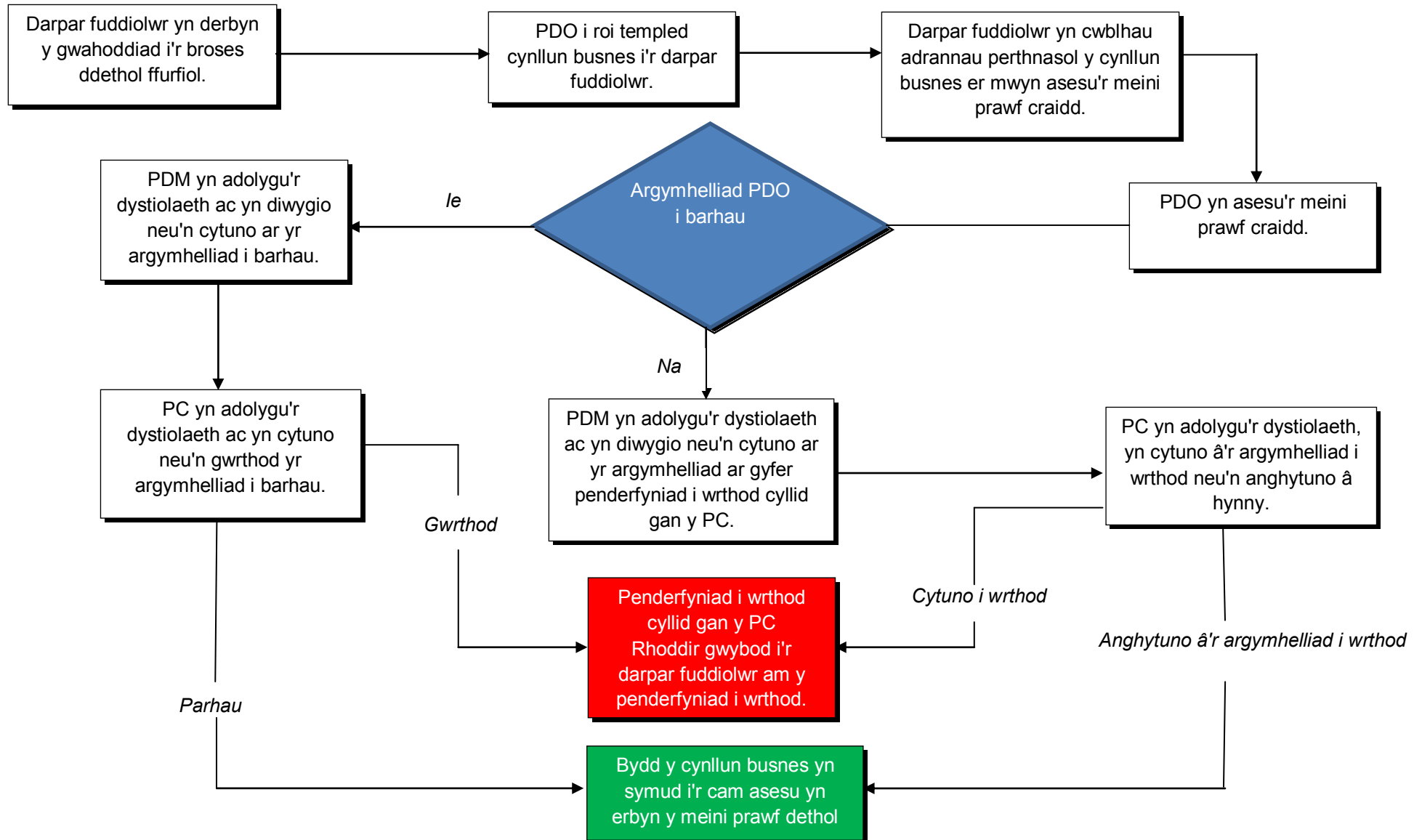
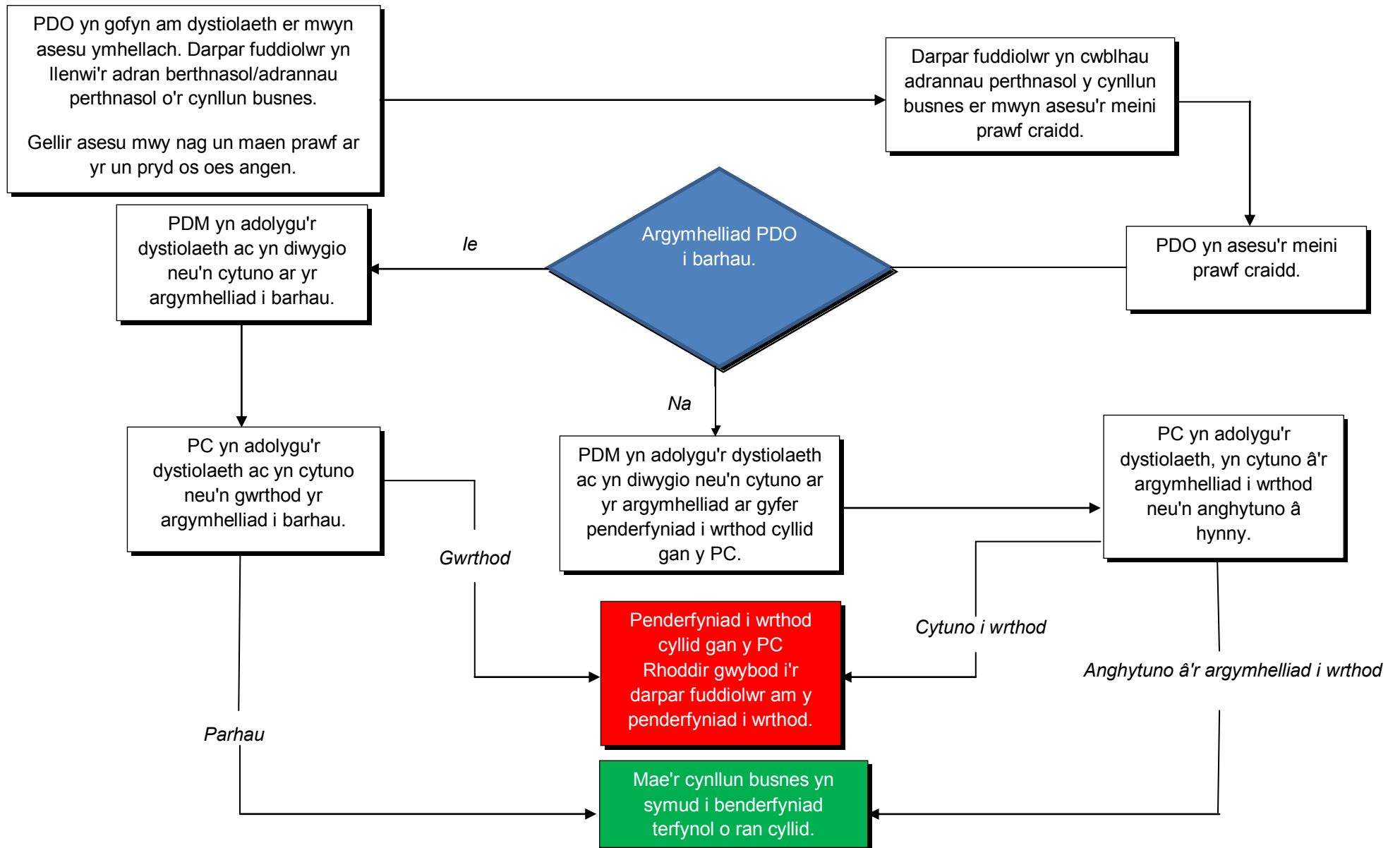


Diagram 3: Diagram llif yn dangos y fethodoleg ar gyfer asesu'r meini prawf dethol eraill



3.5 Pwyntiau Allweddol ar y Fethodoleg

- 3.5.1 Pan fydd PDO wedi'i neilltuo i chi ac ar ôl i chi gael y templed cynllun busnes, gofynnir i chi ganolbwyntio ar gwblhau'r meini prawf craidd a asesir gyntaf.
- 3.5.2 Os oes modd, dylai'r PDO a'r darpar fuddiolwr gytuno ar amserlen ar gyfer cyflwyno adrannau amrywiol y cynllun busnes. Dylai hyn fod yn seiliedig ar amcangyfrif o'r amser y bydd ei angen i roi atebion cadarn yn y cynllun busnes i'r holl ofynion tystiolaeth o dan y meini prawf perthnasol. Os bydd nifer o feini prawf yn cael eu hasesu ar yr un pryd, gall fod angen mwy o amser, gan ddibynnu ar allu'r darpar fuddiolwr i roi atebion cadarn yn erbyn y gofynion tystiolaeth cyfunedig.
- 3.5.3 Gall fod angen i'r PDO gynnal trafodaethau rheolaidd i bwysu a mesur eich cynnydd i gyflawni'r dystiolaeth sydd ei hangen. Gall y dyddiadau y cytunwyd arnynt i asesu'r meini prawf gael eu diwygio os profir bod angen hyn.
- 3.5.4 Os yw'r PDO yn ymwybodol na fydd y wybodaeth a geir yn adran y cynllun busnes yn ddigonol, ond bod posibilrwydd realistig y caiff gwybodaeth ychwanegol ei darparu a fydd yn gwella gradd bosibl y maen prawf o fewn amserlen dderbyniol, gellir ymestyn y dyddiad asesu yn unol â hynny.
- 3.5.5 NODER: Bob tro y cyflwynir y Cynllun Busnes i'w asesu, dylai WEFO anfon cydnabyddiaeth atoch ei fod wedi dod i law.**
- 3.5.6 Mae mwy o fanylion am asesu meini prawf a dyfarnu graddau yn adran 4.

Nodyn ar Fodelau Cyflawni ar gyfer Gweithrediadau

- Mae'r Comisiwn Ewropeaidd yn diffinio 'prosiect' mewn ffordd benodol, sef: unrhyw weithgarwch a gaiff ei gyflawni drwy fuddiolwr a'i ariannu gan gronfeydd yr UE. Felly, bydd pob buddiolwr mewn gweithrediad yn cynnal prosiect penodol.
- Mae canllawiau ar y modelau cyflawni ar gael yma: <http://lyw.cymru/funding/eu-funds/2014-2020/wefo-guidance/delivery-models/?lang=cy>

4 Asesu Meini Prawf a Dyfarnu Gradd

- 4.1 Mae pob adran sy'n ymwneud â maen prawf yn y templed cynllun busnes wedi'i strwythuro ar sail nifer o ofynion tystiolaeth.
- 4.2 Caiff y gweithrediad arfaethedig ei asesu gan WEFO yn erbyn ansawdd yr atebion a roddir i fodloni'r gofynion tystiolaeth hynny.
- 4.3 Bydd y PDO yn asesu'r dystiolaeth a ddarparwyd ac yn argymhell gradd.
- 4.4 Yna bydd y PDM yn cynnal ei asesiad ei hun er mwyn cadarnhau neu ddiwygio'r radd hon.
- 4.5 Gall gofynion tystiolaeth unigol arwain at gasgliad o 'Annigonol'. Bydd y fath ganlyniad yn golygu y bydd angen asesu'r risg i'r cynnig yn ei gyfanrwydd. Os asesir bod lefel y risg yn annerbyniol, gellir rhoi gradd "Isel lawn" (mae Adran 5 yn esbonio'r graddau). Yn yr achos hwn, bydd y PC yn cadarnhau a yw'r radd hon yn briodol, ac yn gwneud penderfyniad ariannu a all arwain at wrthod y cynnig.
- 4.6 Os rhoddir gradd 'Isel', 'Canolig' neu 'Uchel' i'r cynnig, gall y PDO a'r PDM fwrw ymlaen â'r cynllun nes y gellir ei drosglwyddo i PC ar gyfer penderfyniad ariannu terfynol.
- 4.7 Diffinio Graddau Meini Prawf a Chyngor Arbenigol
- 4.7.1 Fel y nodwyd, mae'r dyfarniad a roddir i gynnig am bob maen prawf yn dibynnu ar ansawdd y dystiolaeth a ddarperir i fodloni'r gofynion tystiolaeth penodol dan adran berthnasol y templed cynllun busnes.

Y diffiniadau sydd i'w defnyddio ar gyfer pob un o'r meini prawf yw

ISEL IAWN
Mae'r buddiolwr wedi darparu ymatebion anghyflawn neu annigonol ar gyfer llawer o'r gofynion tystiolaeth a restrir a, thrwy hynny, mae wedi dangos <u>lefel annerbyniol o risg</u> .
ISEL
Mae'r buddiolwr wedi darparu ymatebion a allai fod yn anghyflawn neu'n annigonol ar gyfer un neu fwy o'r gofynion tystiolaeth, ond mae'n dangos <u>lefel o risg a allai fod yn sylweddol ond sydd yn dderbyniol</u> .
CANOLIG
Mae'r buddiolwr wedi darparu ymatebion boddhaol a manwl ar gyfer y rhan fwyaf o'r gofynion tystiolaeth ac mae'n dangos <u>lefel isel o risg</u> .
UCHEL
Mae'r buddiolwr wedi darparu ymatebion cadarn a manwl ar gyfer yr holl ofynion tystiolaeth ac mae'n dangos <u>lefel isel iawn o risg</u> .

- 4.7.2 Rhoddir y diffiniadau hyn i ddarpar fuddiolwyr er mwyn sicrhau tryloywder yn y broses benderfynu a mwy o gysondeb wrth ddyfarnu graddau asesu meini prawf.

Arian Cyfatebol a Dargedir (TMF)

- 4.7.3 Dylid nodi y bydd arian refeniw TMF yn cael ei flaenoriaethu ar gyfer gweithrediadau yn y trydydd sector, rhaglenni Cydweithredu Tiriogaethol neu'r sector arloesedd a chydweithredu.
- 4.7.4 Caiff cyllideb gyfalaf TMF ar gyfer rhaglenni 2014 – 2020 ei rheoli gan adran Tai ac Adfywio Llywodraeth Cymru. Nid yw WEFO yn chwarae unrhyw ran yn y broses arfarnu ar gyfer y gyllideb hon. Os bydd unrhyw weithrediad arfaethedig am gael cyfraniad o gyllideb gyfalaf TMF, dylid ei gyfeirio at yr adran Tai ac Adfywio i'w ystyried. Yn ddelfrydol, dylai'r gweithrediad arfaethedig fod wedi dechrau trafod â'r adran honno yn ystod unrhyw waith ymgysylltu â rhanddeiliaid a gwaith polisi ehangach cychwynnol.

5 Y Broses Gymeradwyo a Paratoi

Cymeradwyo

- 5.1 Pan fydd holl adrannau'r cynllun busnes wedi'u llenwi, dylid asesu'r cynnig ar gyfer pob un o'r naw maen prawf dethol. Gellir gofyn i chi adolygu eich cynlluniau busnes er mwyn ceisio gwella'r adrannau cyntaf os yw'n bosibl.

Paratoi

- 5.2 Fel yr eglurir yn y rhestr termau, mae'r cam paratoi yn rhoi amser i weithrediadau wneud paratoadau i gyflawni yn erbyn eu proffiliau gwariant a'u dangosyddion. Felly, yn ystod y cam cymeradwyo, dylai fod dealltwriaeth lawn a phroffil llawn o'r rhestr o gerrig milltir y bydd angen i'r gweithrediad eu cyflawni yn ystod y cyfnod paratoi. Ni fydd angen cam paratoi ar bob gweithrediad o reidrwydd, ond rhagwelir y bydd angen o leiaf rhywfaint o amser ar y rhan fwyaf ohonynt i wneud paratoadau cyn dechrau'r cam cyflawni. Caiff hyd y cam paratoi ei ddiffinio yn ystod y cam cymeradwyo ac mae'n rhaid cynnal cyfarfodydd adolygu rheolaidd (unwaith eto, ceir proffil yn ystod y cam cymeradwyo). Ni fydd y cam paratoi yn fwy na 12 mis fel arfer.
- 5.3 Gall cerrig milltir paratoi cyffredin gynnwys ymarferion recriwtio neu gaffael staff. Gall unrhyw weithgarwch yr ystyrir bod ei angen i gyflawni'r gweithrediad (ar yr amod ei fod yn gymwys) gael ei ystyried yn garreg filltir. Ceir dau fath o garreg filltir;
- (i) **Cerrig Milltir Paratoi** - Y rhai sy'n gysylltiedig â pharatoi'r gweithrediad (gweler y rhestr termau am ragor o esboniad). Bydd angen i Bennaeth yr Is-adran gytuno ar unrhyw gam paratoi y disgwylir iddo bara'n fwy na 12 mis cyn ei gymeradwyo.
 - (ii) **Cerrig Milltir ar ôl Cymeradwyo** - Y rhai sy'n gysylltiedig â chyflawni'r gweithrediad fel y nodir yn y Cynllun Busnes. Asesir cerrig milltir fesul achos, y dylid cytuno arnynt â'r buddiolwr.
- 5.4 Mae'r cytundeb ariannu'n gyfystyr â chymeradwyaeth lawn; nid yw'r cam paratoi'n cyflwyno unrhyw statws cymeradwyaeth amodol. Fodd bynnag, yn ystod y cyfnod paratoi, bydd WEFO yn darparu cymorth i'r gweithrediad ac yn ei fonitro'n agos er mwyn sicrhau bod cerrig milltir yn cael eu cyflawni'n brydlon a bydd yn cynnig cymorth ar gyfer unrhyw broblemau y deuir ar eu traws yn ystod y cam paratoi. Eir i'r afael â phroblemau lle bynnag y bo hynny'n bosibl, a gellir ymestyn yr amserlenni y cytunwyd arnynt ar gyfer cyflawni'r cerrig milltir paratoi os yw hynny'n briodol. Fodd bynnag, ni chroesewir unrhyw

lithriant parhaus ac, yn y pen draw, gall methiant i baratoi'n effeithiol arwain at dynnu'r cynnig grant yn ôl.

5.5 Ar ôl i'r holl gerrig milltir sy'n gysylltiedig â'r cam paratoi gael eu cyflawni'n llwyddiannus, cynhelir adolygiad terfynol o'r cam paratoi a bydd y cam paratoi yn dod i ben. Yna, bydd gweithrediadau'n dechrau ar y cam cyflawni a chynhelir cyfarfodydd adolygu rheolaidd parhaus.

5.6 Awgrymir y byddai'r cyfarfod adolygu terfynol hwn ar y cam paratoi yn gyfle da i ddiwygio'r proffil cyflawni, oherwydd dylai llawer o'r ffactorau a allai beri problemau i'r proffil cyflawni (megis caffael) fod wedi'u cwblhau erbyn hynny.

6 Rhestr Termau

Cyd-ariannu

Gwariant cymwys ar weithrediad a gaiff ei ariannu gan ffynonellau preifat neu gyhoeddus cenedlaethol (h.y. nid yr UE).

Rheoliad Darpariaethau Cyffredin

Rheoliad Rhif 1303/2013 yr UE sy'n nodi'r darpariaethau rheoleiddio cyffredin ar gyfer y Cronfeydd Strwythurol a Buddsoddi Ewropeaidd, h.y. rhaglenni ERDF, ESF, y gronfa Cydlyniant, EAFRD ac EMFF ar gyfer 2014-2020.

Y Fframwaith Blaenoriaethu Economaidd (EPF)

Bydd yr EPF yn helpu i lywio'r defnydd a wneir o arian yr UE dros gyfnod rhaglenni 2014-2020 drwy ei roi mewn cyd-destun buddsoddi ehangach. Mae'n rhoi trosolwg o gyfleoedd economaidd allweddol yng Nghymru, gan roi sylw i fuddsoddiadau pwysig sydd eisoes ar waith neu sydd yn yr arfaeth. Mae canllawiau ar yr EPF ar gael ar wefan WEFO.

Corff Cyfryngol

Pan fydd WEFO wedi'i dynodi'n Gorff Cyfryngol, e.e. adran arall o Lywodraeth Cymru neu CGGC er mwyn helpu i reoli gweithrediadau sy'n cynnwys llawer o brosiectau, megis cynllun grantiau, bydd y Corff Cyfryngol yn dewis buddiolwyr ac yn dyfarnu cyllid mewn gweithrediad a gymeradwyir gan WEFO.

Cyd-fuddiolwr

Sefydliad partner sy'n gyfrifol am ddechrau a/neu reoli a/neu weithredu rhan o weithrediad. Caiff ei asesu a'i gymeradwyo gan yr awdurdod rheoli i fynd i wariant cymwys a chaiff ei adalu ar yr un sail â'r buddiolwr (arweiniol).

Buddiolwr Arweiniol

Y sefydliad sy'n cael dyfarniad ariannol gan yr awdurdod rheoli, neu'r corff cyfryngol, er mwyn rheoli gweithrediad, neu ei reoli a'i weithredu.

Cam Paratoi

Mae'r cam paratoi'n gydnabyddiaeth ffurfiol bod angen rhywfaint o amser ar weithrediad er mwyn paratoi i gyflawni'r dangosyddion a'r gweithgareddau y cytunwyd arnynt. Bydd WEFO a'r buddiolwr yn cytuno ar gerrig milltir y cam paratoi yn ystod y cam cynllunio busnes. Y cerrig milltir hyn fydd y gweithgareddau y bydd angen eu cynnal er mwyn galluogi'r gweithrediad i ddechrau cyflawni. Bydd WEFO yn darparu cymorth i'r gweithrediad ac yn monitro ei gynnydd o ran cyflawni'r cerrig milltir hyn. Unwaith y bydd WEFO wedi cytuno bod yr holl gerrig milltir wedi'u cyflawni'n llwyddiannus, bydd y gweithrediad wedi cwblhau'r cam paratoi. Gall gweithrediad hefyd nodi cerrig milltir penodol i'w cyflawni ar ôl y cam paratoi er mwyn cofnodi ei fod wedi cyflawni elfennau allweddol penodol o'r gweithrediad (e.e. cwblhau unrhyw safleoedd adeiledig).

Gwerth Presennol Net

Y dull a argymhellir o ddadansoddi gwerth am arian gweithrediadau yn y sector cyhoeddus. Y Gwerth Presennol Net yw swm y costau gostyngol a buddiannau dros oes y cynnig. Caiff costau eu 'gostwng' er mwyn cymharu'r costau a'r buddiannau mewn cyfnodau gwahanol. Caiff cyfradd y gostyngiad a ddefnyddir ar gyfer prosiectau yn y sector cyhoeddus ei phennu gan Drysorlys EM ac, ar hyn o bryd, ceir cyfradd o 3.5% y flwyddyn (fel y nodir yn 'Green Book Guidance on Public Sector Business Cases Using the Five Case Model' - Hydref 2012).

Refeniw Net

Mewnlifau arian a delir yn uniongyrchol gan ddefnyddwyr am y nwyddau neu'r gwasanaethau a ddarperir gan y gweithrediad, megis y costau a delir yn uniongyrchol gan ddefnyddwyr am ddefnyddio seilwaith, gwerthu neu rentu tir neu adeiladau, neu daliadau am wasanaethau namyn unrhyw gostau gweithredu ac unrhyw gostau yr eir iddynt er mwyn diweddarau cyfarpar oes fer yn ystod y cyfnod cyfatebol. Os bydd y gweithrediad yn arbed arian ar gostau gweithredu, caiff yr arbedion hyn eu trin fel refeniw net oni chânt eu gwrthbwysu gan ostyngiad cyfartal mewn cymorthdaliadau gweithredu.

Gweithrediad

Mae WEFO yn dyfarnu cyllid ar gyfer gweithrediad. Gallai'r gweithrediad gynnwys un prosiect neu lawer o brosiectau, o bosibl cannoedd o brosiectau mewn cynlluniau grant ar raddfa fwy.

Tabl Rhesymeg y Gweithrediad

Templed a ddefnyddir i ddisgrifio'r rhesymeg sy'n sail i weithrediad arfaethedig ar ddechrau'r broses o wneud cais am arian yr UE. Yn ystod y cam cynllunio busnes a thu hwnt, daw Tabl Rhesymeg y Gweithrediad yn ddogfen gyfeirio gyflym i ddisgrifio diben y gweithrediad.

Rheolwr Blaenoriaethau (PC)

Swyddog gweithredol yng nghanen berthnasol Is-adran Rheoli Rhaglenni WEFO â chyfrifoldeb cyffredinol am flaenoriaeth benodol, ac am y rhaglen yn gyffredinol.

Bwrdd Perfformiad Rhaglenni

Bwrdd o swyddogion WEFO, a gadeirir gan Brif Swyddog Gweithredu WEFO, sy'n gyfrifol am gynllunio, monitro a chyfarwyddo cyflawni Rhaglenni'r Cronfeydd Strwythurol Ewropeaidd. Mae'r bwrdd hefyd yn gyfrifol am wneud penderfyniadau a chraffu ar weithrediadau penodol o dan drefniadau 2014-2020, gan gynnwys y rhai sy'n cynnwys prosiectau mawr, offerynnau ariannol ac, yn ôl disgrisiwn Penaethiaid Rhaglenni ERDF ac ESF, y gweithrediadau hynny y bernir eu bod, ar ôl asesiad cychwynnol, yn cynnwys mwy o arloesedd a/neu risg.

Prosiect

Prosiect yw'r gweithgaredd(au) a gyflawnir gan fuddiolwr mewn gweithrediad. Felly mae gweithrediad, gyda phedwar buddiolwr er enghraifft, yn cynnwys pedwar prosiect. Hynny yw, mae nifer y buddiolwyr mewn gweithrediad yn pennu nifer y prosiectau unigol.

Dim ond WEFO neu, mewn achosion penodol, Gorff Cyfryngol, a all ddethol buddiolwyr (ac, o ganlyniad, gymeradwyo prosiectau).

Rheolwr Datblygu Prosiectau (PDM)

Rheolwr yng nghanen berthnasol Is-adran Rheoli Rhaglenni WEFO â chyfrifoldeb goruchwylio am rannau o'r rhaglen yn gyffredinol ar lefel blaenoriaethau.

Swyddog Datblygu Prosiectau (PDO)

Y swyddog yng nghanen berthnasol Is-adran Rheoli Rhaglenni WEFO a fydd yn gweithredu fel y prif gyswllt ar gyfer arfarnu cynnig ac ar gyfer adolygu gweithrediadau cymeradwy ac ymgysylltu â nhw'n barhaus. Yn gyffredinol, bydd PDO yn gyfrifol am nifer o gynigion a gweithrediadau.

Costau Syml

Model talu sy'n cyfrifo costau cymwys gan ddefnyddio canrannau cyfradd safonol y cytunwyd arnynt ymlaen llaw, costau uned neu gyfandaliadau unigol.