



Y Modiwl Adeiladu

Bwriedir i Becyn Cymorth Ynni Adnewyddadwy Lleol gael ei ddefnyddio fel ffynhonnell gyfeirio gan grwpiau a busnesau cymunedol. Mae'r modiwl hwn yn un rhan o gyfres o ddogfennau sy'n ffurfio Pecyn Cymorth Ynni Adnewyddadwy Lleol a bwriedir iddo gwmpasu prosiectau o bob maint, er y gall graddau a chymhlethdod prosiectau aml-MW ofyn am waith gwerthuso manylach na phrosiectau llai. Ymhlith y modiwlau eraill a all fod o ddiddordeb arbennig i'r rheini sy'n darllen y modiwl hwn mae'r canlynol:

- Modiwlau Gwynt, Solar, Hydro, Thermol Solar, Pwmp Gwres a Biomas;
- Cynllunio;
- Caffael;
- Modiwlau Tariff Cyflenwi Trydan (FIT) a Chymhelliant Gwres Adnewyddadwy (RHI);
- Cysylltu â'r Grid.

Mae'r pecyn cymorth hwn yn adeiladu ar y gwaith a gwblhawyd ar gyfer Cynllun Ynni Adnewyddadwy a Chymunedol Llywodraeth yr Alban (CARES) gan Local Energy Scotland a Ricardo-AEA.

Strwythur y Modiwl

Mae'r modiwl hwn wedi'i strwythuro'n bump rhan gan weithredu fel canllaw a dogfen gyfeirio i Grwpiau Cymunedol wrth ddatblygu prosiectau ynni adnewyddadwy yng Nghymru.

Cyfnodau Adeiladu

Gwybodaeth fanylach am bob cyfnod o'r broses adeiladu, gan ddangos y gydberthynas rhwng y rolau a gyflwynwyd yn yr adran Rolau yn y Broses Adeiladu.

Rolau yn y Broses Adeiladu

Trosolwg manwl o'r gwahanol rolau sy'n gysylltiedig â'r broses ddatblygu a sut y byddwch chi, fel y Datblygwr, yn ymwneud â'r gwaith o ddethol ar gyfer y rolau hynny, eu rheoli a sicrhau eu diogelwch.

Rheoli Contractwyr

Trosolwg o arfer da o ran rheoli contractwyr.

Iechyd a Diogelwch, Rhwymedigaethau Amgylcheddol a Chyfreithiol

Cyflwyniad cryno i'r gofynion cyfreithiol a'r rhwymedigaethau sy'n berthnasol i Ddatblygwr safle er mwyn sicrhau diogelwch ehangach ei weithwyr, yr amgylchedd a'r gymuned ehangach.

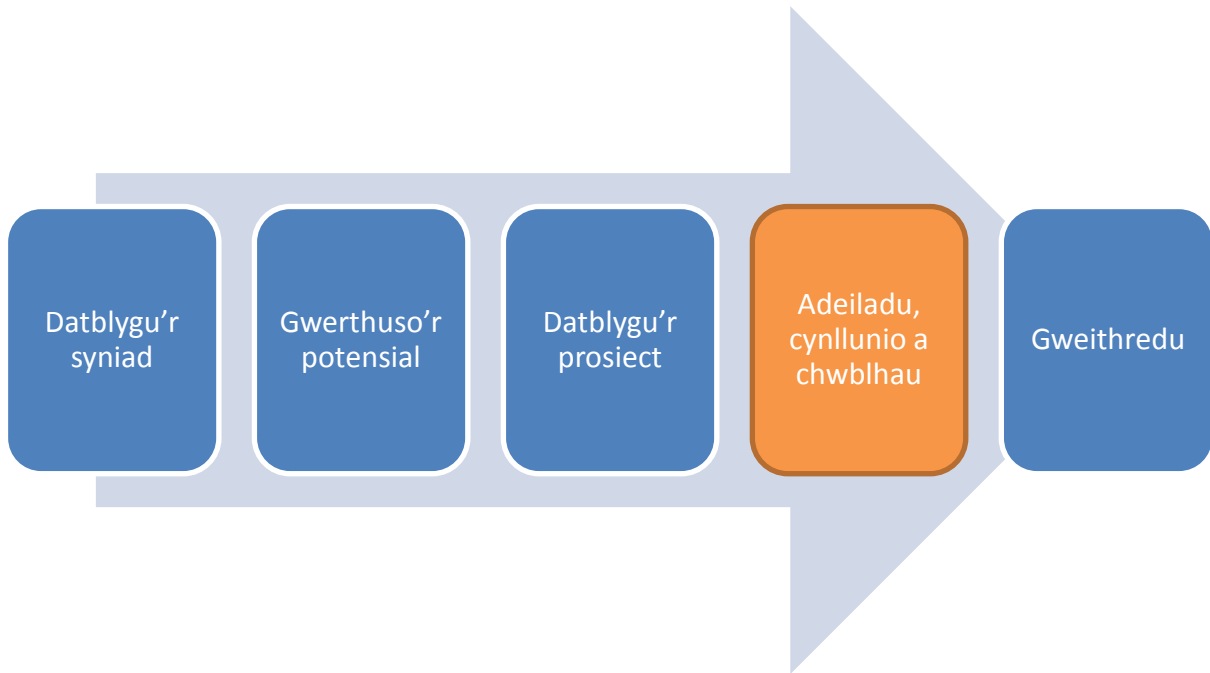
Rhagor o Wybodaeth

Dolenni, diffiniadau a chyfeiriadau priodol at wybodaeth arall, wedi'u dwyn ynghyd er hwylustod.

Y Broses Adeiladu

Mae'r modiwlau technoleg unigol sy'n rhan o'r pecyn cymorth yn nodi'r dilyniant rhesymegol ar gyfer datblygu pob math o dechnoleg. Maent yn cynnwys manylion am y broses o gael caniatâd cynllunio, cysylltu ag Ofgem, sicrhau cysylltiad â'r grid ac yn nodi terfynau amser ar gyfer cysylltu â chontractwyr. Er mwyn helpu'r darllenwr i ddeall y gwahanol gamau a phrosesau sy'n gysylltiedig â'r gwaith o adeiladu ei ddatblygiad, mae'r modiwl yn dechrau drwy gyflwyno gwahanol gamau'r broses adeiladu. Cyfeirir at y broses adeiladu weithiau fel proses osod hefyd. Y cyfnod Adeiladu yw'r pedwerydd cam yn y broses adeiladu cyn i'r dechnoleg ddod yn weithredol, fel y nodir yn Ffigur 1.

Ffigur 1: Adeiladu prosiect fel rhan o'r broses ddatblygu



Mae'r trosolwg a geir yn Nhabl 1 yn ymhelaethu ar y diagramau dilyniant rhesymegol technoleg yn y modelau technoleg unigol.

Tabl 1 - Trosolwg o'r broses adeiladu, gan grynhoi dilyniant rhesymegol ar gyfer adeiladu prosiect adnewyddadwy

Cyfnod 1	Caffael a Chynllunio	
Cam 1 Creu'r tîm	Cynnal ymarfer tendro ar gyfer rheolwr y prosiect neu brif contractwr fel y bo'n briodol.	1-4 mis
Cam 2 Pennu'r elfennau allweddol i'w cyflawni	Pennu terfynau amser adeiladu yn seiliedig ar yr eitemau allweddol i'w cyflawni (dyddiad ar gyfer cysylltu â'r grid, gwaith sifil ac amser paratoi o ran cyflenwi technoleg).	
Cam 3 Tendro	Cynnal ymarfer tendro ar gyfer contractau adeiladu, gweithredu a chynnal a chadw.	
Cam 4 Cynllunio	Cyflawni'r amodau cynllunio cychwynnol er mwyn paratoi ar gyfer dechrau'r gwaith.	
Cam 5 Gwaith tirlfesur	Cynnal unrhyw arolygon sydd eu hangen cyn dechrau'r gwaith adeiladu (geodechnegol, ecolegol, hydrolegol ac ati).	

Torbwynt 1		Aros am gadarnhad o dendrau a dyddiadau	
Cyfnod 2		Cyn y Gwaith Adeiladu	
Cam 6 Cadarnhau cytundebau	Cadarnhau cytundebau ar gyfer deunyddiau, cyflenwadau, gwaith adeiladu a contractau gweithredu a chynnal a chadw.	1-4 mis	
Cam 7 Cynllunio	Cyflawni'r amodau cynllunio sy'n weddill gyda chymorth contractwyr fel y bo'n briodol.		
Cam 8 Cychwyn datblygiad	Cyflwyno'r hysbysiad cychwyn datblygiad i'r awdurdod cynllunio lleol neu, os yw'n briodol, cyflwyno hysbysiad datblygiad a ganiateir.		
Cam 9 Trosglwyddo'r safle	Trosglwyddo'r safle i'r prif contractwr neu'r contractwr pennaf er mwyn dechrau'r gwaith cychwynnol.		
Cam 10 Gwaith sifil cychwynnol	Ymgymryd â'r gwaith cychwynnol ar y tir ac er mwyn paratoi'r safle, gan gynnwys gosod y sylfeini fel y bo'n briodol.		
Torbwynt 2		Cwblhau'r gwaith cychwynnol, toriad naturiol yn y gwaith cyn adeiladu'r prosiect.	
Cyfnod 3		Adeiladu	
Cam 11 Darparu'r dechnoleg	Caiff yr elfennau technolegol eu dosbarthu i'r safle gan gyflenwyr fesul cam.	1-6 mis	
Cam 12 Gosod y dechnoleg	Caiff y dechnoleg ei gosod ar y safle. Nid yw hyn yn cynnwys cysylltu â'r grid.		
Cam 13 Comisiynu	Ar ôl cwblhau'r gwaith gosod hwn, caiff y dechnoleg ei chysylltu â'r grid a mesurydd priodol. Mae'r holl waith nad yw'n rhan o'r gwaith gosod yn rhan o'r broses gomisiynu.		
Cam 14 Cwblhau'r gwaith datblygu	Hysbysu'r awdurdod cynllunio lleol bod yr hysbysiad datblygu wedi'i gwblhau.		
Cam 15 Clirio'r safle	Symud deunyddiau adeiladu, offer ac adfer y safle.		
Torbwynt 3		Technoleg yn Weithredol	

Cyfnod 1 Caffael a Chynllunio

Mae'r Cyfnod Caffael a Chynllunio cychwynnol yn canolbwyntio ar gynllunio'r datblygiad ac ymdrin â gofynion cynllunio cyfreithiol yr awdurdod lleol.

Cynllunio'r Datblygiad

Er mwyn sicrhau bod y broses adeiladu yn mynd rhagddi'n ddidrafferth, gellir gofyn i Reolwr Prosiect neu Brif Contractwr reoli'r broses ddatblygu. Trafodir y rolau hyn ymhellach yn yr is-adran isod. Unwaith y bydd unigolyn wedi'i benodi i'r rôl hon, gellir cymryd camau cychwynnol i ddechrau'r broses adeiladu. Dylid hefyd benodi Cydgysylltydd CDM yn ystod y cam cychwynnol hwn, ceir rhagor o fanylion yn yr is-adran isod, er mwyn sicrhau eich bod chi, fel y Datblygwr, yn cael cymorth wrth wneud penderfyniadau, gan sicrhau bod y gwaith a ddetholir yn ddiogel, yn briodol ac yn gyfreithlon.

Mae'r cyfnod cychwynnol hwn yn rhoi cyfle i gaffael deunyddiau a gwasanaethau, sy'n golygu y gellir datblygu cynllun adeiladu hirdymor. Mae'r **Modiwl Caffael** yn darparu trosolwg ehangach o'r broses gaffael. Gellir ei ddefnyddio i lunio amserlen, a fydd yn parhau'n hyblyg yn ystod y cyfnod lle y cynhelir yr arolygon cychwynnol ar gyfer gwaith tir. Caiff dogfennau

gwahoddiad i dendro (ITT) neu geisiadau am ddyfynbris (RFQ) eu dosbarthu yn galw am beirianwyr sifil, contractwyr arbenigol a pheirianwyr arbenigol eraill i fod yn rhan o'r gwaith datblygu yn ystod y cyfnod cychwynnol hwn. Yn seiliedig ar yr adborth cychwynnol, gall y grŵp cymunedol weithio gyda Rheolwr y Prosiect neu'r Prif Gontractwr i ddatblygu cynllun prosiect sylfaenol yn cynnwys dyddiadau a chyfrifoldebau allweddol cychwynnol. Gellir defnyddio hwn wedyn i roi adborth i'r grŵp cymunedol ehangach, arianwyr ac ati.

Cynllunio

Pan fydd prosiect yn fwy o faint na phrosiect microgynhyrchu, bydd cais wedi'i gyflwyno am ganiatâd cynllunio a bydd y caniatâd hwnnw wedi'i roi. Bydd y caniatâd hwn yn cynnwys cyfres o amodau cynllunio. Mae'r **Modiwl Cynllunio** yn cynnwys rhagor o fanylion am y broses gynllunio, o gael caniatâd i gyflawni amodau cynllunio.

Bydd angen cymorth gan gontractwyr er mwyn cyflawni rhai amodau neu bydd angen cynnal arolygon arbenigol. Mae'r cyfnod caffael a chynllunio cychwynnol hwn yn golygu y gellir ymdrin ag amodau ac y gellir unioni unrhyw broblemau a all godi yn unrhyw un o'r arolygon safle. Nid yw nifer yr amodau bob amser yn uniongyrchol gysylltiedig â maint y prosiect. Os bydd eich safle o fewn ardal sy'n arbennig o sensitif, gall fod nifer fawr o amodau.

Gellir defnyddio cynghorydd cynllunio neu reolwr prosiect i reoli'r broses hon, gan weithio gyda'r awdurdod cynllunio lleol ac ymgynghoreion perthnasol eraill, yn hytrach na gofyn i'r gymuned ymgymryd â'r gwaith. Os bydd y gymuned yn awyddus i goethi amodau, gellir gofyn am gymorth gan Reolwr y Prosiect neu Gontractwyr er mwyn cael gafael ar y wybodaeth dechnegol ofynnol.

Ceir seibiant ar ôl y cyfnod hwn er mwyn gallu cwblhau arolygon a phennu dyddiadau terfynol er mwyn i'r cyfnod cyn-adeiladu allu dechrau.

Cyfnod 2 Cyn-Adeiladu

Unwaith y bydd y cyfnod cynllunio a chaffael cychwynnol wedi'i gwblhau, gall y gwaith cyn-adeiladu ddechrau. Fel cam cyntaf, dyfernir contractau ar sail y tendrau a'r dyfynbrisiau a dderbyniwyd, a gellir cynnwys eitemau y mae angen cyfnod paratoi hir ar eu cyfer yng nghynllun y prosiect. Gall y broses hon symud yn gyflym. Fel y Datblygwr byddwch yn gweithio ochr yn ochr â Rheolwr y Prosiect neu'r Prif Gontractwr a'r Cydgysylltydd CDM i ddyfarnu contractau. Yn dibynnu ar y gwaith i'w ddyfarnu, mae'n bosibl y bydd angen cynnal cyfweiliadau neu ymweliadau safle er mwyn helpu i wneud penderfyniadau. Unwaith y bydd Rheolwr y Prosiect wedi penodi'r cyflenwyr ac wedi cwblhau cynllun prosiect, gellir ymdrin â'r amodau cynllunio sy'n weddill.

Yn dibynnu ar faint y datblygiad, gall y broses hon ofyn am wybodaeth gan gontractwyr a chyflenwyr os bydd angen llunio Cynllun Rheoli Trafnidiaeth neu Gynllun Rheoli Adeiladu. Mae Cynlluniau Rheoli Trafnidiaeth a Chynlluniau Rheoli Adeiladu yn nodi trosolwg o'r gwaith ar y safle a sut y caiff ei reoli er mwyn diogelu'r amgylchedd ehangach. Byddant hefyd yn nodi sut y caiff gwahanol amodau cynllunio eu hystyried fel rhan o'r broses adeiladu.

Unwaith y bydd yr amodau cynllunio wedi'u cyflawni ac y bydd yr holl asiantaethau perthnasol wedi cael gwybod am y gwaith sy'n mynd rhagddo, gellir cyflwyno Hysbysiad Cychwyn Datblygiad i'r awdurdod cynllunio lleol. Mae'r hysbysiad hwn yn cofrestru'r bwriad i ddechrau gwaith adeiladu ar y safle gyda'r cyngor, yn unol ag amodau'r caniatâd cynllunio.

Wedyn, caiff safle'r datblygiad ei "drosglwyddo" i'r Prif Gontractwr neu'r Contractwr Pennaf er mwyn i'r gwaith ddechrau. Yn ystod y cyfnod cyn-adeiladu hwn, cynhelir gwaith cychwynnol mewn perthynas â mynediad a'r tir ac er mwyn paratoi'r safle. Gellir cyfeirio at y gwaith hwn hefyd fel gwaith daear neu waith sifil. Lle mae angen gosod sylfeini a choncrid, weithiau bydd angen gadael sawl wythnos rhwng y Cyfnod Cyn-Adeiladu a'r Cyfnod Adeiladu.

Cyfnod 3 Adeiladu

Yn ystod y cyfnod terfynol hwn o'r datblygiad, caiff y dechnoleg ei gosod a'i chomisiynu. Mae'r broses osod yn amrywio yn ôl y math o dechnoleg a faint o dechnoleg sydd ei hangen. Yn ystod y cyfnod adeiladu, bydd y prif gontractwr neu'r contractwr pennaf yn rheoli'r datblygiadau o ddydd i ddydd ac fel y Datblygwr, bydd eich cyfranogiad yn y gwaith ar y safle yn gyfyngedig. Unwaith y bydd y dechnoleg wedi'i chreu, caiff ei chomisiynu. Gall comisiynu datblygiad ymdrin â'r holl waith a wneir ar ôl y cyfnod adeiladu. Gall hyn gynnwys profi'r dechnoleg, gwaith trydanol, ei gysylltu â'r datrysiad priodol ar y grid a'i gymeradwyo ar gyfer y cynllun cymhelliant priodol (e.e. y Tariff Cyflenwi Trydan (FiT)). Ceir rhagor o fanylion am y broses gomisiynu, cysylltu â'r grid, FiT a RHI yn y modelau technoleg unigol.

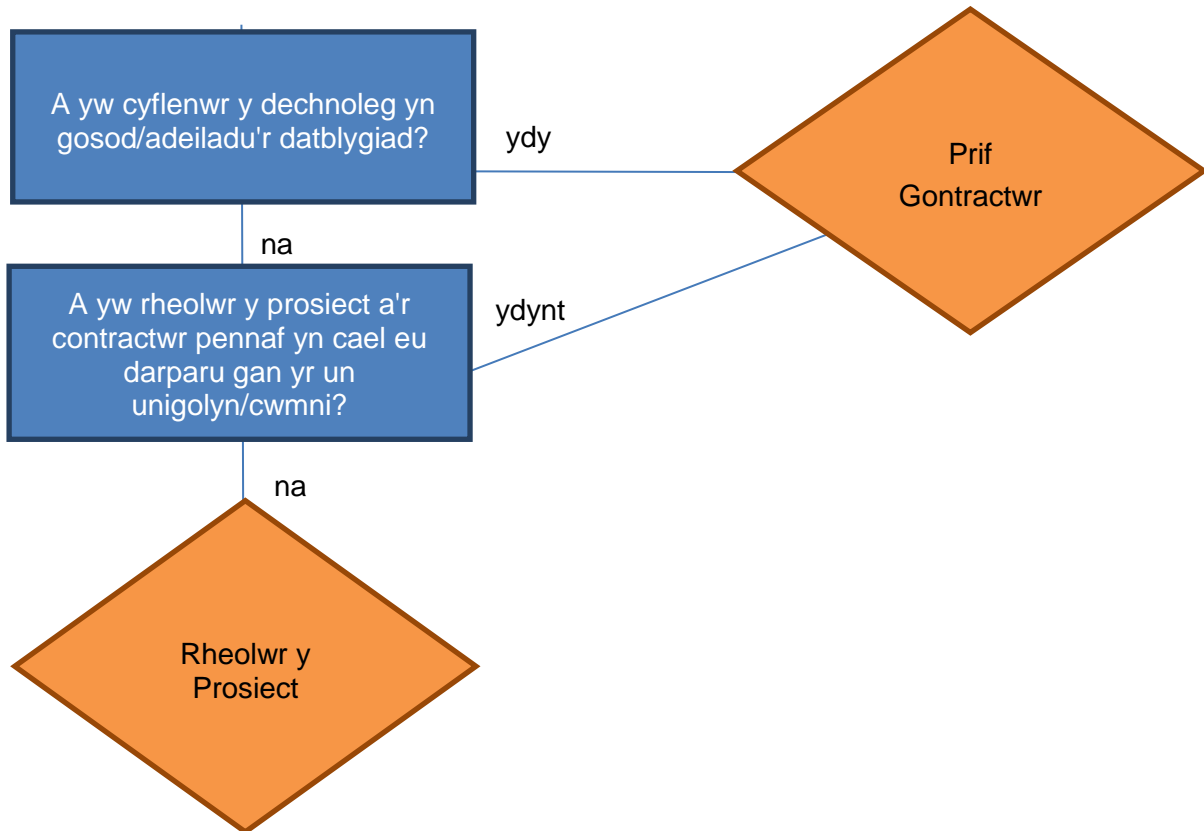
Yn ystod amrywiol bwyntiau yn y cyfnod adeiladu hwn, mae'n bosibl y caiff cynllun y prosiect ei newid. Gall sawl ffactor effeithio ar gyfnod adeiladu datblygiad, o gyfnod paratoi hirach na'r disgwyl, tywydd garw yn ei gwneud hi'n amhosibl gweithio, oedi wrth gysylltu neu ddamwain ar y safle. Unwaith y bydd y datblygiad wedi cael ei ardystio, gellir cyflwyno Hysbysiad Cwblhau Datblygiad i'r awdurdod lleol. Yn yr un modd â'r Hysbysiad Cychwyn Datblygiad, mae'r hysbysiad hwn yn rhoi gwybod i'r cyngor bod y gwaith datblygu wedi'i gwblhau ar y safle.

Unwaith y bydd yr hysbysiad hwn wedi'i gyflwyno, caiff yr holl amodau cynllunio sy'n berthnasol i'r datblygiad ar ôl y cyfnod adeiladu eu gorfodi. Gall hyn olygu y caiff y safle ei arolygu gan yr awdurdod cynllunio lleol, Dŵr Cymru, Cyfoeth Naturiol Cymru neu Cadw. Dylid hefyd gynllunio ar gyfer unrhyw waith monitro ôl-gystadleuaeth. Gellid gwneud hyn o bosibl fel rhan o gontract gweithredu a chynnal a chadw, ond dylech chi fel y Datblygwr fod yn ystyriol o unrhyw amodau cynllunio hirdymor a'u goblygiadau.

Rolau yn y Datblygiad

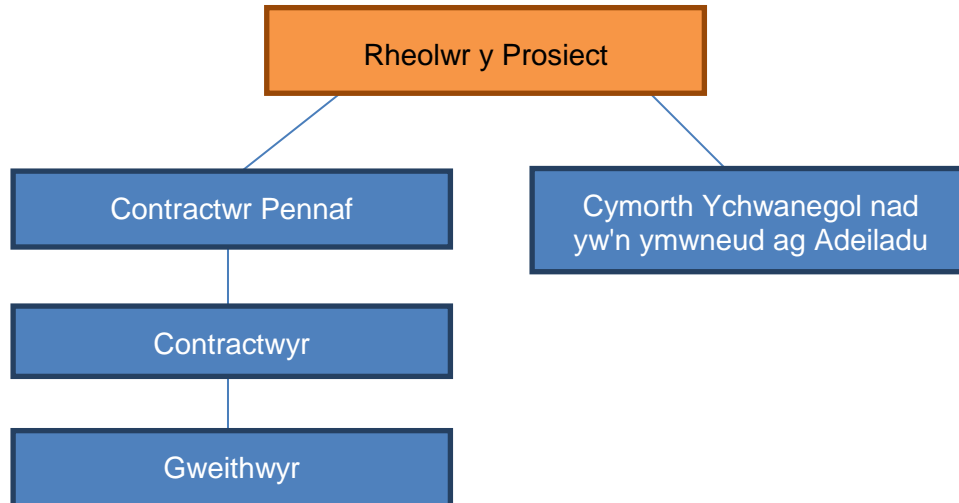
Bydd angen cynnwys nifer o arbenigwyr technegol yn ystod gwahanol gyfnodau'r broses adeiladu. Mae dau brif lwybr datblygu yn rhan o'r broses adeiladu, a bydd rheolwr prosiect yn goruchwyllo rhwydwaith o gontractwyr neu brif gontractwr a fydd yn rheoli'r prosiect, yn ymgymryd â'r gwaith adeiladu a lle bo angen yn ymgysylltu â chontractwyr allanol.

Ffigur 2: Nodi p'un a fydd gan y datblygiad Brif Gontractwr neu Rheolwr Prosiect



Defnyddir Prif Gontractwr yn bennaf pan fydd cyflenwr yn gosod neu'n arwain y gwaith o adeiladu datblygiad, neu os bydd y dechnoleg yn arbenigol iawn ac mai'r gwneuthurwr fydd yn arwain y broses adeiladu. Bydd Rheolwr Prosiect yn goruchwyllo'r holl elfennau adeiladu a chyflenwi o wahanol leoliadau. Mae'r diagram 'Llif Gwaith Datblygiad a Arweinir gan Reolwr Prosiect' yn nodi'r hierarchaeth ar gyfer y gwahanol rolau sy'n rhan o'r broses adeiladu.

Ffigur 3: Llif gwaith Datblygiad a arweinir gan Reolwr Prosiect



Yn yr un modd, pan fydd datblygiad yn cael ei arwain gan Brif Contractwr, bydd y gwaith yn llifo i lawr y gadwyn ond yn gyffredinol, caiff y Contractwr Pennaf, y Contractwyr a'r Gweithwyr eu cyflogi gan yr un cwmni neu eu penodi o dan contract gan y Prif Contractwr.

Ceir trosolwg sylfaenol o'r prif rolau sy'n gysylltiedig â'r broses adeiladu isod. Gan ddibynnu ar y maint a'r dechnoleg a gaiff ei hadeiladu, gall fod angen contractwyr neu arbenigwyr ychwanegol nas amlinellir isod. Bydd Rheolwr y Prosiect neu'r Prif Contractwr yn gallu nodi rolau nas cynhwysir.

Datblygwr – Y Grŵp Cymunedol/ Tirfeddiannwr

Chi, y tirfeddiannwr, y busnes neu'r grŵp cymunedol yw'r "Datblygwr". Gellir penodi unigolyn enwebedig neu reolwr prosiect datblygu fel y cyswllt arweiniol ar gyfer y prosiect, neu mae'n bosibl y bydd unigolyn o'r fath eisoes wedi'i benodi, ac mae'n bosibl y bydd yr unigolyn hwn yn awyddus i weithredu fel llefarydd wrth gysylltu â thîm rheoli'r gwaith adeiladu. Gall yr unigolyn enwebedig hwn hefyd weithredu fel gwneuthurwr penderfyniadau, gan wneud penderfyniadau ar ran y gymuned o fewn cwmphas a ddiffiniwyd ymlaen llaw. Drwy benodi gwneuthurwr penderfyniadau, gall y prosiect fynd rhagddo mewn modd amserol, heb fod angen troi at bwyllgor.

Yn y pen draw, y Datblygwr sy'n gyfrifol am y gwaith a wneir ar y safle ac mae ganddo ddyletswydd gofal tuag at y gweithwyr cysylltiedig, yr amgylchedd ehangach a'r cyhoedd. Gan mai chi sy'n gyfrifol am y ddyletswydd gofal hon, gall sicrhau y dyfernir tendrau i ymgymryd â'r gwaith i unigolion cymwys a chymwysedig leihau'r risg yn ystod y broses ddatblygu. Fel y Datblygwr, dylech chwarae rhan amlwg yn y broses ar gyfer dethol contractwyr, a drafodir yn Adran Rheoli Contractwyr y modiwl hwn.

Unwaith y bydd camau cychwynnol y datblygiad, sef Camau 1 i 6 yng Nghyfnodau Adeiladu 1 a 2, wedi'u cwblhau, ni fydd gan y Datblygwr rôl mor amlwg gan y bydd y penderfyniadau o ran sut y cynhelir y gwaith datblygu eisoes wedi'u gwneud. Drwy gydol y camau sy'n weddill, dylai'r Datblygwr anelu at sicrhau trafodaeth agored barhaus rhwng Rheolwr y Prosiect, y Contractwr Pennaf/Prif Contractwr a'r Dylunydd Pennaf er mwyn sicrhau bod y gwaith yn cael ei gwblhau yn unol â'r amserlen a'r contractau.

Rheolwr y Prosiect

Bydd Rheolwr y Prosiect yn gweithredu ar y cyd â'r Contractwr Pennaf. Gall hyn olygu y bydd rhai dyletswyddau yn gorgyffwrdd. Mae'r dyletswyddau sylfaenol sy'n berthnasol i Reolwr Prosiect fel a ganlyn:

- Rheoli contractau ac aelodau o staff sy'n gweithio o dan contract;

- Rheoli, paratoi a chydgysylltu cynllun y prosiect;
- Dyrannu adnoddau i'r cyfnodau adeiladu, gan sicrhau y gellir bodloni gofynion o ran y llafurlu a deunyddiau;
- Rheoli cyllid y prosiect, drwy sicrhau y caiff contractau ac anfonebau eu talu a sicrhau y caiff amcanestyniadau'r prosiect eu diweddarau'n rheolaidd;
- Cydgysylltu â'r tîm datblygu, personél, awdurdodau lleol, rhanddeiliaid ac ati;
- Helpu'r Contractwr Pennaf gyda dogfennaeth berthnasol a gwaith bwrdd gwaith.

Gall y Datblygwr, neu aelod o'r tîm â gallu priodol, gan ddibynnu ar faint y datblygiad, ymgymryd â rhannau o rôl Rheolwr y Prosiect. Dylid pennu rôl ddiffiniedig ar gyfer Rheolwr y Prosiect yn ystod y broses trefnu contract, gan amlinellu cyfrifoldebau Rheolwr y Prosiect a chwmpas y gwaith i'w gyflawni. Dylai'r chwmpas hwn adlewyrchu faint o gyfrifoldeb rydych am ei roi i Reolwr y Prosiect a beth y dylid ei adael, yn eich barn chi fel y Datblygwr, i chi ei reoli, gan mai chi sy'n gyfrifol am y safle yn y pen draw.

Bydd gan reolwr y prosiect ran amlwg i'w chwarae yn ystod Cyfnod 1 a Chyfnod 2 y broses adeiladu, pan gaiff penderfyniadau eu gwneud a phan gynhelir y gwaith cynllunio. Yn dibynnu ar gontract y Contractwr Pennaf, gall Rheolwr y Prosiect helpu drwy ddarparu cymorth ychwanegol yn ystod y cyfnod adeiladu.

Dylunydd Pennaf

Fel y Datblygwr, bydd yr unigolyn sy'n cyflawni'r rôl hon yn rhoi tawelwch meddwl i chi bod iechyd, diogelwch a gwaith dylunio'r safle yn mynd rhagddo yn gyfreithlon ac yn ddiogel. Gall nifer o wahanol bobl ymgymryd â'r rôl hon, yn dibynnu ar faint y prosiect, naill ai Reolwr y Prosiect, y Contractwr Pennaf/Prif Gontractwr neu gontractwr unigol. Mae'r dyletswyddau yn cynnwys y canlynol:

- Hysbysu'r Awdurdod Gweithredol Iechyd a Diogelwch am y prosiect;
- Eich cynghori wrth ymgysylltu â sefydliadau a chontractwyr cymwys sy'n meddu ar adnoddau digonol ac wrth benodi sefydliadau a chontractwyr o'r fath;
- Gweithio ar ran y Datblygwr neu gyda'r Datblygwr i sicrhau bod trefniadau rheoli addas ar waith ar gyfer y prosiect;
- Rheoli gwybodaeth cyn-adeiladu a'i dosbarthu i'r partïon perthnasol;
- Cynghori'r Datblygwr am yr oriau gwaith y bydd eu hangen er mwyn cwblhau'r prosiect a ph'un a yw'n gydnaws â chynllun y prosiect;
- Sicrhau bod yr holl waith dylunio yn cydymffurfio â rheoliadau'r DU;
- Hwyluso trefniadau cyfathrebu rhwng dylunwyr a'r Contractwr Pennaf/Prif Gontractwr;
- Helpu'r Datblygwr i sicrhau bod Cynllun y Cyfnod Adeiladu yn briodol, yn golygu y gall y datblygiad gychwyn ac yn ymdrin â'r holl ddarpariaethau angenrheidiol;
- Llunio a gwerthuso dogfennaeth ac arferion iechyd a diogelwch ar gyfer y gwaith adeiladu gan eu trosglwyddo i'r Datblygwr ar ddiwedd y Cyfnod Adeiladu.

Mae'r rôl yn hollbwysig i'r broses ddatblygu a dylid ei sefydlu yn ystod camau cychwynol Cyfnod 1, gan sicrhau y caiff yr holl waith ei gynnal yn gyfreithlon ac yn ddiogel, a'ch diogelu chi fel y datblygwr. Bydd y dylunydd yn cyflawni ei ddyletswyddau yn ystod y tri chyfnod adeiladu, gan eich cefnogi chi fel y Datblygwr a'r tîm adeiladu ehangach.

Contractwr Pennaf - Adeiladu

Bydd y Contractwr Pennaf yn darparu'r holl wasanaethau canlynol, neu rai ohonynt, yn ystod tri chyfnod y prosiect:

- Cydgysylltu a rheoli gwaith adeiladu, gan gynnwys y contractwyr adeiladu;
- Paratoi a diweddarau cynllun y prosiect, wrth i'r gwaith fynd rhagddo a chael ei gwblhau;

- Goruchwylio'r risgiau iechyd a diogelwch i bawb y mae'r gwaith datblygu yn effeithio arnynt;
- Sicrhau bod contractwyr yn meddu ar y sgiliau, y wybodaeth a'r profiad perthnasol i gyflawni'r gwaith heb roi iechyd a diogelwch yn y fantol. Lle y bo'n briodol, cadarnhau galluoedd sefydliadol hefyd, h.y. aelod o gorff proffesiynol neu feddu ar y cerdyn sgiliau perthnasol;
- Darparu rhaglenni sefydlu sy'n benodol ar gyfer y safle a gorchmynion gwaith gan sicrhau eu bod wedi cael yr holl hyfforddiant gofynnol. Mae hyn hefyd yn cynnwys ymgysylltu'n rheolaidd â'r tîm am risgiau iechyd a diogelwch;
- Sicrhau y darperir cyfleusterau lles priodol gan ddibynnu ar faint y gwaith sy'n mynd rhagddo;
- Sicrhau na all aelodau o'r cyhoedd nac ymwelwyr heb awdurdod gael mynediad i'r safle;
- Gweithio gyda'r Datblygwr a Rheolwr y Prosiect i sicrhau y caiff yr holl risgiau eu rheoli. Yn ogystal â hyn, cefnogi'r cyfnodau a'r gwaith cyn-adeiladu.

Mae rôl y Contractwr Pennaf yn dechrau yn ystod ail gyfnod y broses adeiladu, yn ystod Cam 7, ac yn parhau tan ddiwedd y gwaith adeiladu. Bydd y Contractwr Pennaf yn gweithio'n agos â Rheolwr y Prosiect, y Dylunydd Pennaf a'r Contractwyr.

Prif Contractwr

Bydd unigolyn neu gwmni yn ymgymryd â rôl y Prif Contractwr ac mae'n cyfuno rolau Rheolwr y Prosiect a'r Contractwr Pennaf. Penodir Prif Contractwr ar ddechrau'r Broses Adeiladu a bydd yn parhau i reoli'r prosiect drwy gydol pob cam. O dan yr amgylchiadau hyn, bydd y Prif Contractwr yn cysylltu â'r Datblygwr a'r Cydgysylltydd CDM yn rheolaidd er mwyn rhoi adborth ar hynt y datblygiad ac er mwyn trafod sut mae'r cynnydd yn gydnaws â'r datblygiad a nodwyd yng nghynllun y prosiect. Yn ogystal â'r dyletswyddau a nodir o fewn rolau Rheolwr y Prosiect a'r Contractwr Pennaf, bydd y Prif Contractwr hefyd yn gyfrifol am y canlynol:

- Darparu'r uned cyfleusterau lles;
- Rheoli'r safle, gan gynnwys darparu diogelwch a gwasanaethau;
- Darparu contractwyr a gweithwyr o blith cyflogeion y Prif Contractwr;
- Rhaglenni sefydlu ar y safle, gwybodaeth a hyfforddiant.

Contractwr

Ni waeth sut y caiff y broses adeiladu ei rheoli, gall fod angen nifer o contractwyr ychwanegol ar y safle. Caiff y rhain naill ai eu trefnu o dan gontractau unigol neu eu darparu gan y contractwr pennaf neu'r prif gontractwr. Mae contractwyr safonol yn cynnwys y canlynol:

- **Rheolwr safle neu fforman** - a fydd yn gweithio ar y cyd â'r contractwr pennaf neu'r prif gontractwr i gyflawni'r gwaith, drwy ymgysylltu â'r gweithwyr ar y safle.
- **Peiriannydd Sifil** - Er mwyn goruchwylio'r gwaith adeiladu.
- **Clerc y Gwaith neu Beiriannydd y Perchennog** - Ar brosiectau mawr lle gwneir gwaith sylweddol, mae'n bosibl y bydd angen penodi clerc gwaith i sicrhau bod y gwaith sy'n mynd rhagddo yn cael ei wneud i safon dderbyniol ac yn unol â pholisi iechyd a diogelwch y safle. Fel arfer, cyflwynir y canfyddiadau hyn yn uniongyrchol i'r cleient. Gellir defnyddio clerc gwaith arbenigol pan fydd safle yn sensitif iawn, gan ganolbwyntio ar effeithiau amgylcheddol megis ecoleg neu'r amgylchedd hanesyddol.

- **Peiriannydd Trydanol** - er mwyn rhoi cymorth gyda gwaith trydanol ar y safle, yn ogystal ag ardystio'r gwaith a wneir.

Gan ddibynnu ar y dechnoleg a gaiff ei gosod, mae'n bosibl y trefnir contractau gyda chontractwyr ychwanegol sy'n arbenigo mewn technoleg benodol hefyd.

Gweithiwr

Yn ystod gwahanol gamau yn y broses adeiladu, bydd angen gwahanol weithwyr ar y safle. Fel arfer, fe'u trefnir o dan contract fel rhan o dendr ehangach i gwmpasu elfen benodol o'r gwaith. Dylid sicrhau bod gweithwyr ar y safle yn ymwybodol o bolisi iechyd a diogelwch y safle a dylid eu briffio'n briodol cyn iddynt ymgymryd â gwaith.

Gan fod amodau safleoedd yn amrywio o ddatblygiad i ddatblygiad, bydd angen gwahanol gontractwyr yn ôl y safle. Er y bydd aelodau'r tîm adeiladu o bosibl yn newid, bydd y strwythur rheoli craidd yn parhau yr un fath.

Rheoli Contractwyr

Er mwyn cefnogi'r broses adeiladu, fel y nodir yn yr adrannau blaenorol, mae angen nifer o weithwyr arbenigol. Caiff y gweithwyr arbenigol hyn eu cyflogi o dan gcontract i gefnogi'r datblygiad, a chyfeirir atynt fel arfer fel contractwyr. Mae contractwr yn weithiwr nad yw'n gyflogai a gyflogir yn uniongyrchol gan y Datblygwr. Bydd contractau yn weithredol am gyfnodau amrywiol ac maent yn gytundebau rhwng dau gwmni ar gyfer gwaith a ddarperir, a allai fod cyn lleied â diwrnod o waith, felly mae angen eu cynllunio a'u rheoli yn ofalus.

Ymgysylltu â Chontractwyr

Fel arfer, cyflogir Rheolwr Prosiect â chyfrifoldeb penodol dros adeiladu'r datblygiad o dan gcontract a bydd yr unigolyn hwnnw ei hun yn gontractwr. Bydd Rheolwr y Prosiect yn gweithio gyda'r Contractwr Pennaf i nodi'r contractwyr sydd eu hangen ar gyfer y datblygiad. Yn dibynnu i ba raddau rydych chi fel Datblygwr yn ymwneud â'r broses ar lefel ymarferol, mae'n bosibl y byddwch am gael eich cynnwys yn y broses ddethol. Gellir gweithredu mewn dwy ffordd wrth geisio ymgysylltu â chontractwyr, naill ai drwy wahodd cwmnïau i gyflwyno tendr neu drwy gysylltu'n uniongyrchol â chwmnïau i gael dyfynbrisiau yn seiliedig ar fanyleb waith. Yn dibynnu ar y dechnoleg a gaiff ei hadeiladu a maint y datblygiad, bydd angen gwahanol fathau o gontractwyr a gwahanol niferoedd ohonynt. Po fwyaf y contractwyr a fydd yn ymwneud â'r prosiect, y mwyaf o reolaeth y bydd ei hangen.

Bydd prif gontractwr yn rheoli'r holl is-gontractwyr gofynnol. Gwneir hyn fel arfer heb ymgynghori â'r Datblygwr. Bydd gan y prif gontractwr gronfa o weithwyr naill ai'n fewnol neu'n allanol y byddent fel arfer yn galw arnynt yn ystod y broses adeiladu.

Ni waeth p'un a gaiff eich prosiect ei reoli gan Reolwr Prosiect, Contractwr Pennaf neu Brif Gontractwr, bydd yn eich helpu i ddewis y contractwr mwyaf priodol ar gyfer y gwaith hwnnw. Mae llawer o wahanol feini prawf a gaiff eu hystyried yn ystod y broses hon. Yn aml, yn ystod prosiectau cymunedol, caiff Gwahoddiad i Dendro ei ddsbarthu yn gofyn i gyflenwyr gyflwyno cais i fod yn rhan o'r prosiect. O fewn y tendr, gallwch restru eich disgwyliadau chi a'ch tîm rheoli ar gyfer contractwr. Gall y disgwyliadau hyn fod yn fesuradwy er mwyn sicrhau gwaith o ansawdd uchel.

Fel Datblygwr, rydych chi, drwy eich staff rheoli, yn gyfrifol am yr elfennau canlynol mewn perthynas â chontractwyr:

- Iechyd a diogelwch;
- Yswiriant;
- Dogfennaeth;
- Ac am ddarparu unrhyw hyfforddiant a allai fod yn berthnasol.

Ceir trosolwg manylach o iechyd a diogelwch yn ddiweddarach yn y modiwl hwn.

Rheoli Contractau

Wrth ymgymryd â gwaith gyda chontractwyr, mae'n bwysig iawn sicrhau eich bod yn cydymffurfio â'r gyfraith, er mwyn sicrhau na fyddwch yn atebol os bydd unrhyw beth yn digwydd ac er mwyn sicrhau y gallwch godi unrhyw faterion os na fydd y gwaith a wneir yn foddhaol. Cyfeirir at ddau brif ganllaw ar gyfer rheoli contractau neu gontractwyr yn yr Adran Rhagor o Wybodaeth. Mae un ohonynt a luniwyd gan yr Awdurdod Gweithredol Iechyd a Diogelwch yn nodi arfer da ar gyfer rheoli'r risgiau sy'n gysylltiedig â chontractwyr. Mae'r llall, a luniwyd gan y Sefydliad Prynu a Chyflenwi Siartredig, yn canolbwyntio ar y gwerth ariannol a'r gwerth o ran ansawdd nwyddau sy'n deillio o reoli contractau yn effeithiol. Bydd Rheolwr eich Prosiect, eich Contractwr Pennaf neu'ch Prif Gontractwr yn rheoli contractau yn seiliedig ar gwmpas y gwaith sydd ei angen ar gyfer y prosiect. Os byddwch chi, fel y Datblygwr, yn

pryderu am unrhyw agwedd ar y broses trefnu contractau, gellir ymdrin â'r pryderon hyn yn ystod y broses cyflwyno tendrau neu ddyfynbrisiau.

Contractau Adeiladu

Caiff contractau adeiladu eu rheoleiddio gan Ddeddf Democratiaeth Leol, Datblygu Economaidd ac Adeiladu 2009. Mae'r ddeddf yn anelu at ddiogelu'r rheini sy'n ymrwymo i gontractau adeiladu, ac mae'n annog proses lle y cytunir yn ffurfiol ar bob contract drwy gontractau ysgrifenedig wedi'u llofnodi, sy'n nodi manylion pob agwedd ar y gwaith.

Mathau o Gontract

Mae nifer o wahanol fathau o gontract y gellid eu defnyddio gan y grŵp cymunedol. Cytundeb rhwng y datblygwr a'r contractwr a fydd yn ymgymryd â'r gwaith yw'r math safonol sylfaenol o gontract adeiladu. Dylai hyn gynnwys o leiaf y costau ar gyfer llafur a darparu'r llafur hwnnw, llunio cynlluniau, manylebau, rhestrau gwaith ac unrhyw newidiadau i gynlluniau sy'n bodoli eisoes. Dylai hefyd ddarparu costau ac amserlenni y dylai'r contractwr wedyn gydymffurfio â nhw.

Nodir pedwar math o gontract sylfaenol y gellir eu hystyried isod:

- **Contract cyfandaliad neu bris penodol** - O dan gontract cyfandaliad, bydd y gymuned yn talu pris penodol y cytunwyd arno am y gwaith. Mae'r math hwn o gontract yn golygu mai'r contractwr sy'n wynebu unrhyw risgiau sy'n gysylltiedig â'r gwaith adeiladu, gan fod y pris wedi'i gytuno.
- **Contractau cost a thaliad ychwanegol** ('cost plus' yn Saesneg) - O dan gontract cost a thaliadau ychwanegol, bydd y datblygwr yn talu'r costau adeiladu y cytunwyd arnynt ynghyd â thaliad ychwanegol er mwyn ystyried elw. Gallai'r elw fod yn ganran o'r gwaith wedi'i gostio, yn ffi benodol neu'n swm amgen. Yn dibynnu ar gwmpas y gwaith a'r tebygolrwydd y bydd unrhyw newidiadau, dylid dewis yr elfen ychwanegol o'r contract i sicrhau na ddaw cost y prosiect yn anhydrin i'r gymuned.
- **Contractau amser a deunydd** - Pan na fydd cwmpas y prosiect yn glir, mae'n bosibl y bydd contract amser a deunyddiau yn addas ar gyfer y gymuned. Byddai angen dod i gytundeb ynghylch cyfradd fesul awr neu fesul dydd a'i defnyddio i lunio bil am y gwaith a gwblhawyd. Mae'n bosibl y caiff cap ei ystyried fel rhan o gontract er mwyn sicrhau na fydd y pris yn cynyddu y tu hwnt i reolaeth. Fel rhan o'r contract, dylai'r gymuned gytuno ar gostau ar gyfer gwneud elw, gorbenion, costau uniongyrchol a chostau anuniongyrchol. Nid yw'n debygol y defnyddir y math hwn o gontract ar gyfer datblygiadau mawr.
- **Contractau Priso Uned** - Yn aml, defnyddir contractau priso uned gan adeiladwyr a gellid eu defnyddio ar gyfer prosiectau bach. Gellid cytuno ar bris uned fel rhan o'r broses cyflwyno tendrau neu ddyfynbrisiau ar gyfer nifer a bennir ymlaen llaw o unedau. Gellir addasu'r pris hwn yn hawdd os bydd cwmpas y gwaith yn newid, gan y cytunwyd ar bris fesul uned, felly os bydd angen llai neu fwy, gellir addasu'r pris yn unol â hynny.

Mae'n bwysig bod y gymuned yn dewis y math o gontract sydd fwyaf addas ar gyfer eu hanghenion, gan leihau'r tebygolrwydd y ceir achosion o orwario a risgiau masnachol.

Cyfresi o gontractau adeiladu

Yn ogystal â'r pedwar opsiwn a nodir uchod ar gyfer contractau a'r mathau eraill niferus o gontractau sydd ar gael, mae sawl cyfres o gontractau adeiladu ar lefel genedlaethol a rhyngwladol. Mae hyn yn golygu y gall y datblygwr ymrwymo i gontractau wedi'u rheoleiddio gan y diwydiant o blith fframwaith o gyflenwyr, gan warantu ansawdd y gwaith a wneir o dan y contract a'r contract ei hun. Mae llawer o wahanol gyfresi o gontractau ar gael yn y DU.

Mae'r gyfres Contractau Peirianeg Newydd (NEC) yn un o'r mathau o gontractau adeiladu a ddefnyddir fwyaf, a chaiff ei diweddarau'n rheolaidd er mwyn diwallu anghenion y diwydiant ac ystyried deddfwriaethau cyfnewidiol. Lanswyd y fersiwn newydd o'r gyfres yn 2017. Yn yr un modd, mae gan Ffederasiwn Rhyngwladol y Peirianwyr Cyngori (FIDIC) a'r Tribiwnlys Contractau ar y Cyd (JCT) eu cyfresi eu hunain o gontractau. Gall contractwyr a chwmnïau adeiladu ddod yn aelodau o'r gwahanol sefydliadau ymbarél, gan warantu eu bod yn gweithredu uwchlaw safonau'r diwydiant.

Gan ddibynnu ar faint y contract a gaffaelir, ni fydd pob contractwr yn aelod o'r cyfresi o gontractau a ddisgrifir uchod. Er mwyn rhoi tawelwch meddwl i'r gymuned bod ei chontract yn cynnig yr un lefel o ddiogelwch ac yswiriant, gellir prynu templedi ar gyfer contractau safonol gan ddarparwyr y cyfresi.

Iechyd a Diogelwch yn y Diwydiant Adeiladu, a Gweithgareddau Eraill a Ragnodir yn Gyfreithiol

Fel arfer, y contractwr pennaf neu'r prif gontractwr fydd yn rheoli iechyd a diogelwch ar y safle adeiladu, a thrwy sicrhau y caiff gweithwyr ac ymwelwyr eu hysbysu'n briodol. Fel y Datblygwr, mae dyletswydd gofal arnoch i sicrhau iechyd a diogelwch cyffredinol y safle, hyd yn oed os nad ydych yn rheoli'r safle eich hun. Yn ystod y broses trefnu contractau, penodir Dylunydd Pennaf i reoli gofynion iechyd a diogelwch y safle o ddydd i ddydd, a dylid dewis unigolyn sy'n meddu ar y cymwysterau a'r hyfforddiant addas. Dylid ymgymryd â'r gwaith rheoli hwn gan ystyried y ddeddfwriaeth iechyd a diogelwch gaeth sy'n berthnasol ledled Cymru a Phrydain. Ceir trosolwg o'r ddeddfwriaeth iechyd a diogelwch sylfaenol yn yr adran hon. Nod y trosolwg yw rhoi gwybodaeth i chi fel y Datblygwr ac ni ddylid ei ddefnyddio fel canllaw i'w ddilyn ar y safle adeiladu.

Deddfwriaeth gyffredinol HSE

Mae'r Awdurdod Gweithredol Iechyd a Diogelwch (HSE) yn rheoleiddio ac yn monitro iechyd a diogelwch ledled y DU. Fel cyflogwr, rydych yn gyfrifol am reoli iechyd a diogelwch eich gweithwyr. Mae Deddf Iechyd a Diogelwch yn y Gwaith etc 1974 yn amlinellu eich cyfrifoldebau. Mae'r Ddeddf yn diogelu cyflogeion, contractwyr ac aelodau o'r cyhoedd. Dylai'r dull rheoli sydd ei angen fod yn gymesur â natur y gwaith sy'n mynd rhagddo. Fel arfer, Rheolwr y Prosiect, y Contractwr Pennaf neu'r Prif Gontractwr sy'n rheoli'r safle adeiladu, gan gynnwys rheoli polisi iechyd a diogelwch y safle. Wrth ddewis pobl neu gwmnïau i lenwi'r rolau hyn, mae sicrhau bod rheolwyr yn meddu ar yr hyfforddiant a'r cymwysterau cywir yn allweddol. Lle y bo'n bosibl, gofynnwch am enghreifftiau o waith blaenorol a wnaed ac yn benodol, enghreifftiau lle mae contractwyr wedi cyflawni'r un gwaith. Mae'r Adran Rhagor o Wybodaeth yn darparu deunydd darllen helaeth am elfennau unigol o'r broses adeiladu. Ni fydd angen yr un math o waith ar bob datblygiad, felly ni fydd pob dogfen yn berthnasol i bob darllenwr.

Damweiniau a Rhoi Gwybod am Ddamweiniau

Caiff y trefniadau ar gyfer rhoi gwybod am ddamweiniau eu deddfu yn y DU gan ddeddfwriaeth Rheoliadau Adrodd ar Anafiadau, Clefydau a Digwyddiadau Peryglus 2013 (RIDDOR). Mae rhoi gwybod am fathau penodol o ddamweiniau yn ofyniad cyfreithiol mewn gweithle, ond mae'n arfer da rhoi gwybod am bob damwain. Rhaid rhoi gwybod am ddamweiniau sy'n arwain at farwolaeth, anafiadau difrifol (anafiadau hysbysadwy), clefydau diwydiannol a 'digwyddiadau peryglus' a allai achosi niwed, yn ôl y gyfraith. Cyflwynir yr adroddiadau hyn i HSE, awdurdodau lleol a lle y bo'n berthnasol, y Swyddfa Rheoleiddio'r Rheilffyrdd. Mae'r ddogfen gynghori "Reporting accidents and incidents at work" a restrir yn yr adran Rhagor o Wybodaeth yn rhoi trosolwg manwl o'r holl fathau o ddamweiniau a gwmpesir a sut y dylid ymdrin â nhw.

CDM

Mae Rheoliadau Adeiladu (Dylunio a Rheoli) 2015, y cyfeirir atynt wedi hyn fel CDM 2015, yn anelu at sicrhau na chaiff unrhyw un niwed yn ystod gwaith adeiladu a bod y gwaith a gwblheir yn ddiogel. Maent yn berthnasol i bob math o waith adeiladu o bob maint yn y Deyrnas Unedig. Fel y trafodwyd yn flaenorol yn yr adran Rolau, gall fod angen penodi Dylunydd Pennaf. Bydd angen gwneud hyn pan fydd datblygiad yn par am fwy na 30 diwrnod gwaith neu 500 o ddiwrnodau person. Gelwir datblygiad o'r hyd hwn yn brosiect hysbysadwy.

Fel Datblygwr, nid yw'n ofynnol i chi fod yn arbenigwr ym maes adeiladu na rheoli'r gwaith ar lefel weithredol, ond mae'n ofynnol i chi ddeall y gall y penderfyniadau a wnewch effeithio ar iechyd, diogelwch a lles gweithwyr a'r rheini yr effeithir arnynt gan y gwaith, a'u bod yn gwneud hynny. Mae'r Awdurdod Gweithredol Iechyd a Diogelwch wedi llunio sawl cyfres o

nodiadau canllaw sy'n darparu canllaw manylach i'ch cyfrifoldebau fel y Datblygwr neu'r cleient ac fe'u rhestrir yn yr adran 'Rhagor o Wybodaeth'.

Mae Rheoliadau CDM 2015 yn ei gwneud yn ofynnol llunio Cynllun Cyfnodau Adeiladu ar gyfer pob prosiect adeiladu. Bydd y contractwr pennaf ar y cyd â rheolwr y prosiect neu'r prif contractwr yn gyfrifol am baratoi'r cynllun, trefnu'r gwaith a chydweithio â phob contractwr er mwyn sicrhau iechyd a diogelwch. Gellir llunio dau fath o gynllun - cynllun syml a ddefnyddir ar gyfer gwaith lle mae angen llai na 500 o ddiwrnodau person neu 30 diwrnod gwaith (gyda mwy nag 20 o bobl yn gweithio ar yr un pryd), neu gynllun cymhleth y mae'n rhaid hysbysu HSE amdano.

Mae cynllun syml yn amlinellu pa waith a wneir ar y safle, sut y caiff ei drefnu a sut y bydd gwahanol contractwyr yn cydweithio. Mae Ffigur 4 yn nodi'r wybodaeth allweddol y mae angen ei chynnwys mewn cynllun syml.

Ffigur 4: Beth sydd ei angen o fewn Cynllun Cyfnodau Adeiladu syml? (Ffynhonnell: HSE, 2015)

Cynllunio	Cydweithio
<p>Gwnewch nodyn o'r dyddiadau allweddol, e.e.</p> <ul style="list-style-type: none"> ■ pryd y byddwch yn dechrau ac yn gorffen; ■ pryd y caiff gwasanaethau eu cysylltu/datgysylltu; ■ camau adeiladu, megis gwaith tir neu waith gosod. <p>Bydd angen i chi ddod o hyd i wybodaeth gan y cleient am yr eiddo, e.e.</p> <ul style="list-style-type: none"> ■ ble mae'r gwasanaethau a'r pwyntiau ynysu; ■ cyfyngiadau mynediad i'r eiddo; ■ a oes unrhyw asbestos yn bresennol. 	<p>Gall fod yn ddefnyddiol cofnodi manylion unrhyw un arall sy'n gweithio ar y prosiect, gan gynnwys cwmnïau arbenigol a llafurwyr.</p> <p>Eglurwch sut y byddwch yn cyfathrebu ag eraill (e.e. drwy ddiweddariad dyddiol), yn darparu gwybodaeth am y gwaith, yn cydgysylltu eich gwaith gyda'u gwaith nhw ac yn eu hysbysu am unrhyw newidiadau, e.e.</p> <ul style="list-style-type: none"> ■ i reolau'r safle; ■ i wybodaeth am iechyd a diogelwch; ■ beth y byddwch yn ei wneud os bydd y cynllun neu ddeunyddiau yn newid neu os bydd unrhyw achosion o oedi; ■ pwy fydd yn gwneud y penderfyniadau allweddol am y ffordd y caiff y gwaith ei wneud.
<p style="text-align: center;">Trefnu</p> <ul style="list-style-type: none"> ■ Nodwch y prif beryglon ar y safle a sut y byddwch yn eu rheoli, e.e. <ul style="list-style-type: none"> - yr angen am sgaffaldiau os byddwch yn gweithio ar uchder; - sut y caiff strwythurau a gwaith cloddio eu cynnal er mwyn eu hatal rhag dymchwel; - sut y byddwch yn atal unigolion rhag dod i gysylltiad ag asbestos a llwch adeiladu; - sut y byddwch yn sicrhau bod y safle yn ddiogel i'ch cleient, ei deulu ac aelodau o'r cyhoedd. ■ Sicrhewch fod toiledau, cyfleusterau ymolchi a gorffwys. ■ Enwch yr unigolyn sy'n gyfrifol am sicrhau bod y gwaith yn mynd rhagddo'n ddiogel. ■ Eglurwch sut y rhoddir trefniadau goruchwyllo ar waith. 	

Ar gyfer gwahanol fathau o dechnolegau adnewyddadwy, bydd angen datblygiadau o wahanol faint a fydd yn cynnwys peryglon cyfnewidiol a risgiau posibl. Bydd angen ymdrin â'r rhain mewn Cynllun Cyfnodau Adeiladu, boed yn gynllun syml neu gymhleth. Darperir trosolwg sylfaenol o'r ystyriaethau iechyd a diogelwch ar gyfer amrywiaeth o fathau o dechnolegau adnewyddadwy yn yr adran 'Rhagor o Wybodaeth'.

Damweiniau Amgylcheddol

Yn ogystal â sicrhau y caiff y rheini sy'n gweithio ar safle'r datblygiad ac yn ymweld â'r safle eu cadw'n ddiogel, mae rhwymedigaeth ar y Datblygwr ac ar y gweithwyr adeiladu i sicrhau na fydd y gwaith adeiladu yn cael effaith andwyol ar yr amgylchedd ehangach. Fel arfer, bydd deddfwriaeth lywodraethol, polisïau ac Awdurdodau Cynllunio Lleol yn rheoli hyn drwy amodau, trwyddedau a'r broses gwneud cais. Os ceir damwain amgylcheddol, dylid cysylltu â llinell gymorth digwyddiadau Cyfoeth Naturiol Cymru ar unwaith ar 0300 065 3000. Ceir canllawiau pellach ar wefan Cyfoeth Naturiol Cymru. Ceir dolenni uniongyrchol yn yr Adran Rhagor o Wybodaeth.

Rhagor o Wybodaeth

Cyngor a Chanllawiau ar Ddefnyddio Contractwyr

Canllaw cryno gan yr Awdurdod Gweithredol Iechyd a Diogelwch ar ddefnyddio Contractwyr - gweler: <http://www.hse.gov.uk/pubns/indg368w.pdf>

Canllaw manwl ar ddefnyddio Contractwyr a Rheoli Contractwyr - gweler: https://www.cips.org/documents/CIPS_KI_Contract%20Management%20Guidev2.pdf

Canllaw manwl ar Reoli Contractwyr - gweler: <http://www.hse.gov.uk/pubns/priced/hsg159.pdf>

Cefndir Rheoliadau Adeiladu (Dylunio a Rheoli) 2015

Gwybodaeth am Reoliadau CDM 2015 sy'n addas i ddatblygwyr sy'n ymgymryd â gwaith adeiladu – gweler: <http://www.hse.gov.uk/pubns/indg411.pdf>

Trosolwg o'r wybodaeth sydd ei hangen mewn Cynllun Cyfnodau Adeiladu syml - gweler: <http://www.hse.gov.uk/pubns/cis80.pdf>

Canllawiau'r Awdurdod Gweithredol Iechyd a Diogelwch ar Reoliadau CDM 2015 - gweler: <http://www.hse.gov.uk/pubns/priced/l153.pdf>

Deddfwriaeth Iechyd a Diogelwch

Trosolwg o'r cyfreithiau iechyd a diogelwch yn y DU (fersiwn Saesneg) - gweler: <http://www.hse.gov.uk/pubns/lawleaflet.pdf>

Trosolwg o'r cyfreithiau iechyd a diogelwch yn y DU (fersiwn Gymraeg) - gweler: <http://www.hse.gov.uk/pubns/welsh/law.pdf>

Canllaw byr i reoliadau iechyd a diogelwch yn y DU (fersiwn Saesneg) - gweler: <http://www.hse.gov.uk/pubns/hsc13.pdf>

Canllaw byr i reoliadau iechyd a diogelwch yn y DU (fersiwn Gymraeg) - gweler: <http://www.hse.gov.uk/pubns/welsh/hsc13w.pdf>

Deddfwriaeth Iechyd a Diogelwch benodol ar gyfer y diwydiant adeiladu

Rhagor o wybodaeth ynghylch pryd y dylid gofyn am help arbenigol mewn perthynas ag iechyd a diogelwch - gweler: <http://www.hse.gov.uk/pubns/indg420.pdf>

Rhagor o wybodaeth am y system Cynllunio, Gwneud, Gwirio, Gweithredu - gweler: <http://www.hse.gov.uk/pubns/indg275.pdf>

Mae'r Awdurdod Gweithredol Iechyd a Diogelwch yn cynnig cyngor a gwybodaeth am gynnal asesiadau risg - gweler: <http://www.hse.gov.uk/pubns/welsh/indg163.pdf>

Gwybodaeth am Iechyd, Diogelwch a Lles yn y gweithle - gweler: <http://www.hse.gov.uk/pubns/indg244w.pdf>

Rhagor o ganllawiau ar gyfleusterau lles - gweler: <http://www.hse.gov.uk/pubns/cis62.pdf>

Rhagor o wybodaeth am ddarparu cyfleusterau lles yn ystod gwaith adeiladu - gweler: <http://www.hse.gov.uk/pubns/cis59.pdf>

Canllawiau ar leihau risg mewn gweithrediadau rheoli traffig dros dro - gweler: <http://www.hse.gov.uk/pubns/cis53.pdf>

Rhagor o wybodaeth am Ddiogelwch Trafnidiaeth yn y Gweithle - gweler: <http://www.hse.gov.uk/pubns/indg199.pdf>

Canllawiau ar lechyd a Diogelwch yn y diwydiant Cludo Nwyddau - gweler:
<http://www.hse.gov.uk/pubns/welsh/indg379.pdf>

Canllaw sylfaenol i ddiogelwch trydanol (fersiwn Saesneg) - gweler:
<http://www.hse.gov.uk/pubns/indg231.pdf>

Canllaw sylfaenol i ddiogelwch trydanol (fersiwn Gymraeg) - gweler:
<http://www.hse.gov.uk/pubns/welsh/indg231w.pdf>

Canllaw iechyd a diogelwch cyffredinol ar weithio gyda sment - gweler:
<http://www.hse.gov.uk/pubns/cis26.pdf>

Rhagor o wybodaeth am ddiogelu'r cyhoedd yn ystod gwaith adeiladu - gweler:
<http://www.hse.gov.uk/pubns/cis72.pdf>

Canllawiau lechyd, Diogelwch ac Adeiladu ar gyfer Technolegau Penodol

Ar gyfer gosodiadau gwynt - gweler:

http://c.ymcdn.com/sites/www.renewableuk.com/resource/collection/AE19ECA8-5B2B-4AB5-96C7-ECF3F0462F75/wind_turbine_safety_rules_june_2015.pdf

Rhagor o ganllawiau ar arfer da wrth adeiladu ffermydd gwynt - gweler:
<http://www.snh.gov.uk/docs/A1168678.pdf>

Ar gyfer gosodiadau solar bach - gweler:

<https://osha.europa.eu/en/tools-and-publications/publications/e-facts/e-fact-69-hazard-identification-checklist-osh-risks-associated-with-small-scale-solar-energy-applications>

Ar gyfer gosodiadau hydro - gweler:

<https://www.rwe.com/web/cms/mediablob/en/3015100/data/89916/1/suppliers/conditions-for-supplies-and-services/RWE-Innogy-UK-Site-H-S-Minimum-Standards-for-Hydro-Construction-Projects.pdf>

Ar gyfer gosodiadau biomas - gweler:

http://www.hetas.co.uk/wp-content/mediauploads/health_and_safety_in_biomass_s.pdf

Ar gyfer gosodiadau pwmp gwres - gweler:

<http://www.microgenerationcertification.org/mcs-standards/installer-standards/heat-pump-systems>

Damweiniau Amgylcheddol

Ar gyfer rhoi gwybod am ddamweiniau amgylcheddol - gweler:

<https://naturalresources.wales/about-us/contact-us/report-an-incident/?lang=cy>

Comisiynwyd gan yr Ymddiriedolaeth Arbed Ynni.

Lluniwyd gan Ricardo Energy & Environment gan adeiladu ar waith a gwblhawyd ar gyfer Cynllun Ynni Adnewyddadwy a Chymunedol Llywodraeth yr Alban

(h) Argraffydd y Frenhines ar gyfer yr Alban 2009, 2010, 2011, 2012, 2017

Diweddarwyd y ddogfen hon ddiwethaf ym mis Medi 2017