

Rhif: WG13630



Llywodraeth Cymru  
Welsh Government

[www.cymru.gov.uk](http://www.cymru.gov.uk)

Llywodraeth Cymru

# Arweiniad Ynghylch Gweithredu'r Hierarchiaeth Gwastraff

Ionawr 2012



Cynhyrchir y canllawiau hyn o dan reoliad 15(1) o Reoliadau Gwastraff (Cymru a Lloegr) 2011 a rhaid i unrhyw un y mae dyletswydd arno o dan reoliad 12 roi sylw iddynt.

Daeth Rheoliadau Gwastraff (Cymru a Lloegr) 2011 i rym ar 29 Mawrth 2011. Daeth dyletswydd rheoliad 12 i rym ar 29 Medi 2011.

© *Hawlfraint y Goron Llywodraeth Cymru 2012.*

Cewch aildefnyddio'r wybodaeth hon (ac eithrio logos) yn ddi-dâl mewn unrhyw fformat neu gyfrwng, o dan delerau'r Drwydded Llywodraeth Agored.

I weld y drwydded hon, ewch i [www.nationalarchives.gov.uk/doc/open-government-licence/](http://www.nationalarchives.gov.uk/doc/open-government-licence/) neu ysgrifennwch at yr Information Policy Team, The National Archives, Kew, London TW9 4DU, neu anfonwch neges e-bost at: [psi@nationalarchives.gsi.gov.uk](mailto:psi@nationalarchives.gsi.gov.uk).

Mae'r ddogfen hon/cyhoeddiad hwn hefyd ar gael ar ein gwefan ar [www.wales.government.uk/waste](http://www.wales.government.uk/waste)

Dylid anfon unrhyw ymholiadau am y ddogfen/cyhoeddiad atom ni yn:

Cangen y Strategaeth Wastraff  
Adran yr Amgylchedd a Datblygu Cynaliadwy  
Llywodraeth Cymru  
Tŷ Cambria  
29 Heol Casnewydd  
Caerdydd  
CF24 0TP

Neu eu hanfon mewn neges e-bost at [wastestrategy@Wales.GSI.Gov.UK](mailto:wastestrategy@Wales.GSI.Gov.UK) (gyda'r geiriau 'Canllawiau'r Hierarchaeth Gwastraff' yn y llinell pwnc).

## Beth yw'r ddogfen hon a phwy ddylai ei darllen?

Mae'r canllawiau hyn i unrhyw sefydliad neu ymgymeriad sy'n mewnfario, cynhyrchu, casglu, cludo, adfer neu waredu gwastraff neu sy'n ddeliwr neu frocer a chanddo reolaeth o wastraff.

Maent yn nodi:

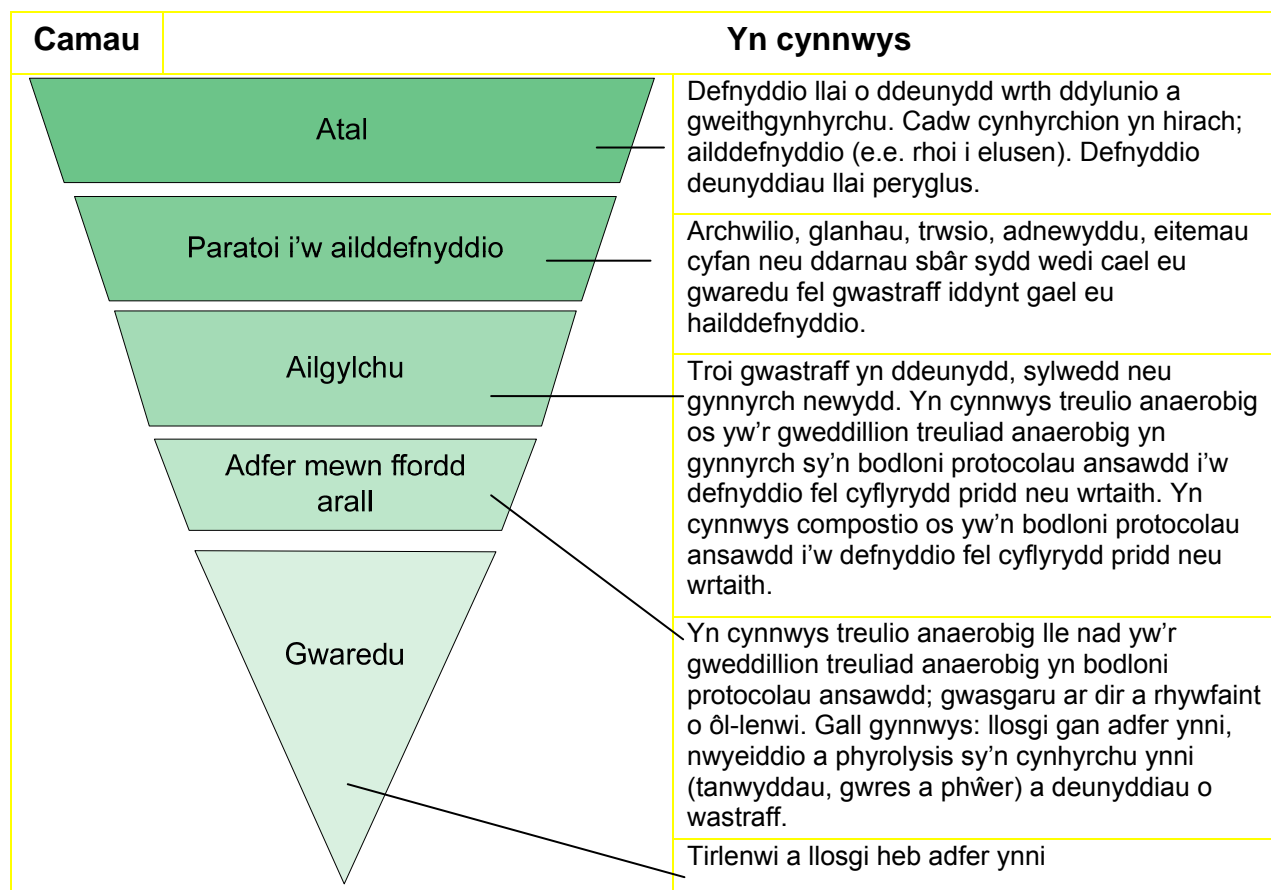
- beth yw'r hierarchaeth gwastraff (Adran 1);
- sut mae'n gweithio ar gyfer ystod o ddeunyddiau a chynhyrchion cyffredin (Adran 2);
- beth mae angen i sefydliadau neu ymgymeriadau ei wneud i gydymffurfio â Rheoliad 12 (Adran 3);
- cwestiynau a syniadau allweddol ynglŷn ag ymdrin â gwastraff yn unol â'r hierarchaeth (Adran 4).

Er bod egwyddorion yr hierarchaeth gwastraff yn y ddogfen hon yn berthnasol i bob math o wastraff, caiff y ffordd benodol o ddefnyddio'r hierarchaeth gyda **gwastraff peryglus** ei nodi mewn dogfen ganllawiau ar wahân i fod yn sail i Tuag at Ddyfodol Diwastraff (dogfen y strategaeth gwastraff drosfwaol ar gyfer Cymru) a'r Cynlluniau Sector. Mae'r canllawiau hyn yn cael eu datblygu gan Defra gan gysylltu'n agos â Llywodraeth Cymru, y sector gwastraff peryglus ac Asiantaeth yr Amgylchedd.

## Adran 1 –Yr Hierarchaeth Gwastraff

### 1.1 Mae'r "hierarchaeth gwastraff" yn gosod opsiynau o ran atal a rheoli gwastraff mewn trefn yn ôl yr hyn sydd orau i'r amgylchedd.

Mae'n rhoi'r brif flaenoriaeth i atal gwastraff yn y lle cyntaf. Pan fo gwastraff yn cael ei greu, mae'n rhoi blaenoriaeth i'w baratoi i'w aildefnyddio, yna ei ailgylchu, yna adfer mewn ffordd arall (e.e. ynni), ac yn olaf un ei waredu (e.e. ei anfon i safle tirlenwi).



① Nodir yr hierarchaeth gwastraff yn Erthygl 4 o'r Fframwaith Gwastraff diwygiedig (Cyfarwyddeb 2008/98/EC). Gellir gweld diffiniadau atal, paratoi i'w aildefnyddio, ailgylchu, adfer a gwaredu yn Erthygl 3 o'r Gyfarwyddeb. Gellir gweld rhestrau, nad ydynt yn hollgynhwysfawr, o weithrediadau gwaredu yn Atodiad I ac adfer yn Atodiad II o'r Gyfarwyddeb. Mae'r Gyfarwyddeb yn cael ei throsi yng Nghymru gan Reoliadau Gwastraff (Cymru a Lloegr) 2011.

### 1.2 Mae'r Gyfarwyddeb Fframwaith Gwastraff ddiwygiedig yn caniatáu gwro o'r hierarchaeth gwastraff lle bo hyn yn rhoi buddion amgylcheddol gwell, fel y'i cyfiawnheir gan "feddylfryd cylch bywyd"

Mewn rhai amgylchiadau i rai gwastraffoedd mae cyfiawnhad dros wro o'r hierarchaeth gwastraff ar sail amgylcheddol. Wrth wneud hyn mae'n bwysig defnyddio dull asesu cylch bywyd sy'n cymharu effeithiau amgylcheddol rheoli'r gwastraffoedd yn unol â'r gwahanol opsiynau yn yr hierarchaeth gwastraff. Mewn

rhai achosion gall hyn arwain at wrthdroi'r hierarchaeth, a/neu at wahanu rhannau o'r hierarchaeth ymhellach yn nhermau blaenoriaeth.

① Mae erthygl 4(2) o'r Gyfarwydddeb Fframwaith Gwastraff ddiwygiedig yn dweud: "Wrth ddefnyddio'r hierarchaeth gwastraff y sonnir amdani ym mharagraff 1, rhaid i Aelod-wladwriaethau weithredu mesurau i hybu'r opsiynau sy'n sicrhau'r canlyniad amgylcheddol cyffredinol gorau. Mae'n bosibl y bydd hyn yn galw am ffrydiau gwastraff penodol sy'n gwyro o'r hierarchaeth lle caiff hyn ei gyfiawnhau gan feddylfryd cylch bywyd am holl effeithiau cynhyrchu a rheoli gwastraff o'r fath".

Mae Rheoliad 12 o Reoliadau Gwastraff (Cymru a Lloegr) 2011 yn dweud y caiff sefydliad neu ymgymeriad wyro o'r hierarchaeth gwastraff er mwyn sicrhau'r canlyniad amgylcheddol cyffredinol gorau lle caiff hyn ei gyfiawnhau gan feddylfryd cylch bywyd am holl effeithiau cynhyrchu a rheoli'r gwastraff.

## Adran 2 – Beth mae hyn yn ei olygu ar gyfer deunyddiau a chynhyrchion cyffredin

**2.1** Mae'r **tabl ar dudalen 7** yn dangos sut mae'r hierarchaeth yn berthnasol i ystod o ddeunyddiau a chynhyrchion cyffredin. Mae'n cynnwys gwyradau o'r hierarchaeth lle, ym marn Llywodraeth Cymru, mae cyfiawnhad dros hyn ar sail meddylfryd cylch bywyd. Nid yw'r rhestr yn hollgynhwysfawr, a gellid disgwyl y bydd ychwanegiadau ati yn y blynyddoedd i ddod. Rhoddir y sail dystiolaeth a ddefnyddiwyd gan Lywodraeth Cymru i lunio ei barn am y gwyradau yn Adran 5.

**Os yw'ch sefydliad neu'ch ymgymeriad yn mewforio, cynhyrchu, casglu, cludo, adfer neu waredu (neu fel deliwr neu frocer bod ganddo reolaeth o) deunyddiau neu gynhyrchion gwastraff nas rhestrir yn y tabl ar dudalen 7, mae angen o hyd i chi ddefnyddio'r hierarchaeth gwastraff gyda'r gwastraffoedd hyn.** Mae gwybodaeth benodol ar gael am ystod ehangach o gynhyrchion a deunyddiau gwastraff. Er enghraifft:

- os ydych chi'n ymwneud â'r sector adeiladu mae gwybodaeth wedi'i theilwra ar gael ar [www.wrap.org.uk/construction](http://www.wrap.org.uk/construction) a <http://www.cewales.org.uk/waste>;
- os ydych chi'n ymdrin â phaent, gallwch ddod o hyd i syniadau ynglŷn â sut i aildefnyddio'r paent sydd gennych dros ben ar <http://www.communityrepaint.org.uk/>.

Mae'r drefn y gosodir y gwahanol opsiynau rheoli gwastraff ynddi ar dudalen 7 wedi'i seilio ar **ymchwil wyddonol gyfredol** ar sut mae'r opsiynau'n effeithio ar yr amgylchedd yn nhermau nodi ôl troed ecolegol, y newid yn yr hinsawdd, ansawdd aer, ansawdd dŵr a disbyddu adnoddau<sup>1</sup>. Rhestrir prif ffynonellau'r dystiolaeth mae'r hierarchaethau hyn wedi'u seilio arni yn adran 5. Dros amser, mae'n bosibl y bydd technolegau newydd yn dod i'r amlwg, ac y bydd effeithlonrwydd cymharol opsiynau rheoli gwastraff yn newid. Yn yr un modd, mae ymchwil newydd yn cael ei chyhoeddi drwy'r amser.

Er mwyn cymryd y fath newidiadau i ystyriaeth, bydd y canllawiau hyn a'r dystiolaeth sy'n eu llywio'n cael eu hadolygu o dro i dro.

**2.2** **Yn achos y rhan fwyaf o ddeunyddiau, mae trefn yr hierarchaeth gwastraff yn berthnasol fel y disgrifir yn Adran 1.1.** Ond ar gyfer y deunyddiau isod, mae'r dystiolaeth yn awgrymu bod opsiynau rheoli gwastraff nad ydynt yn unol â threfn yr hierarchaeth gwastraff yn well i'r amgylchedd:

- ar gyfer papur a cherdyn, mae adfer ynni'n well yn amgylcheddol na chompostio;<sup>2</sup>

<sup>1</sup> Gydag ychydig o eithriadau (e.e. agregau), cyfran fach iawn o'r holl effeithiau yw'r allyriadau o gludo deunyddiau y gellir eu hailgylchu (gan gynnwys eu casglu o ymyl y ffordd), ac mae buddion ailgylchu'n llawer iawn mwy na hwy.

<sup>2</sup> Llywodraeth Cynulliad Cymru - Ecological Footprint impact of the Welsh Waste Strategy (Arup, 2009).

- ar gyfer *pren o ansawdd is*, mae opsiynau adfer ynni'n fwy addas nag ailgylchu. I bennu ansawdd y pren rydych yn ei drin, gweler strwythur graddio ansawdd y Wood Recyclers Association ar gyfer pren nad yw'n grai ac sydd o'r Deyrnas Unedig<sup>3</sup>;
- ar gyfer gwydr, mae ailgylchu dolen agored bach ei fuddion, er enghraifft gweithgynhyrchu agregau, yn waeth yn amgylcheddol na'i anfon i safle tirlenwi<sup>2</sup>;
- ar gyfer plastigau, mae eu hanfon i safleoedd tirlenwi ac adfer ynni gyda gwres a phŵer cyfunedig ill dau yn well opsiynau amgylcheddol na rhai opsiynau ailgylchu dolen agored (er enghraifft, gweithgynhyrchu pren plastig) ac adfer ynni heb wres a phŵer cyfunedig<sup>2,4</sup>.

---

<sup>3</sup> Defra: Applying the Waste Hierarchy: evidence summary; Mehefin 2011.

<sup>4</sup> 'Plastic waste as a fuel – CO2 neutral or not?', Errikson a Finnveden, RSC Journal, 28<sup>ain</sup> Gorffennaf 2009 (DOI: 10.1039/b908135f).



Papur a Cherdyn	Bwyd	Gwastraff gardd	Tecstilau	Pren	Gwydr	Metelau	Plastigau±	WEEE	Teiars	Gwastraff 'bagiau du' gweddilliol
Atal	Atal	Atal	Atal	Atal	Atal	Atal	Atal	Atal	Atal	Atal
Ei baratoi i'w aildddefnyddio	Ei baratoi i'w aildddefnyddio		Ei baratoi i'w aildddefnyddio	Ei baratoi i'w aildddefnyddio	Ei baratoi i'w aildddefnyddio	Ei baratoi i'w aildddefnyddio	Ei baratoi i'w aildddefnyddio	Ei baratoi i'w aildddefnyddio	Gosod wyneb newydd	YoW ar effeithlonrwydd mwyaf posibl y broses (gwres yn unig) gan adfer / ailgylchu'r lludw gwaelod
Ailgylchu Dolen Gaeedig	Treulio Anaerobig gan ddefnyddio'r gweddillion ar dir	Treulio Anaerobig (sych) <sup>2</sup>	Ailgylchu		Ailgylchu mewn proses ail-doddi	Ailgylchu	Ailgylchu dolen gaeedig a rhywfaint o ailgylchu dolen agored	Ailgylchu (yn arbennig o addas i fetelau a phlastig o ansawdd da)	Adfer: eu defnyddio ar wyneb ffridd	YoW Llosgi Màs ar effeithlonrwydd >60% a nwyeddio neu byrolysis ar effeithlonrwydd >50% gan adfer / ailgylchu'r lludw gwaelod
Ailgylchu Dolen Agored (e.e. i gynhyrchion ffibr eraill)	Compostio gwastraff bwyd wedi'i wahanu gan ddefnyddio'r compost ar dir	Compostio; technolegau adfer ynni eraill		Ailgylchu; adfer ynni ♦ (gwell ddewis nag ailgylchu ar gyfer deunyddiau o ansawdd is)	Ailgylchu dolen agored (e.e. inswleiddio ffibr gwydr)	Ailgylchu/ Adfer fel sgil-gynnyrch YoW neu brosesu elifion diwydiannol ac ati	Ailgylchu dolen agored effeithlon iawn (e.e. blendiau polymer cymysg ar gyfer amnewid polymer)	Adfer ynni ♦ (yn arbennig o addas i blastig cymysg nad yw'n beryglus)	Adfer ynni mewn ody nau sment	YoW Llosgi Màs nwyeddio neu byrolysis ar effeithlonrwydd >30% a <50% gan ailgylchu'r lludw
Adfer ynni ♦ (yn arbennig o addas ar gyfer ffibrau byr neu ddeunyddiau halogedig)	Ffyrdd eraill o'i adfer (gan gynnwys gwasgaru ar dir, YoW a gwaredu o gartref i garthffosydd)		Adfer ynni ♦				Adfer ynni gyda gwres a phŵer cyfunedig ar gyfer plastigau na ellir eu hailgylchu		Adfer ynni trwy byrolysis	Triniaeth fecanyddol fiolegol / gyda gwres gyda Thanwydd yn Deillio o Sbwriel i YoW effeithlon iawn
Compostio					Gwaredu		Safleoedd tirlenwi		Adfer o fathau eraill (e.e. llenwad i ddraeniau ac amddiffynfeydd môr)	Adfer ynni ♦ (trydan yn unig) gan ailgylchu'r lludw gwaelod
Gwaredu a gwasgaru ar dir	Gwaredu	Gwaredu	Gwaredu	Gwaredu	Ailgylchu dolen agored bach ei fuddion (e.e. agregau eilaidd)	Gwaredu	Rhywfaint o ailgylchu dolen agored (e.e. pren plastig)		Nwyeiddio / llosgi gydag YoW	Triniaeth fecanyddol fiolegol gyda threulio anaerobig / compostio caeedig a chynnyrch tebyg i gompost i safle tirlenwi*/ triniaeth fecanyddol fiolegol gyda Thanwydd yn Deillio o Sbwriel i orsafoedd YoW sy'n gweithio ym modd trydan yn unig.
							Adfer ynni heb wres a phŵer cyfunedig	Gwaredu	Eu trin â micro-donnau	Gwaredu

± Mae'n bosibl y bydd yr hierarchaeth yn wahanol ar gyfer rhai mathau o blastigau biolegol.

◆ Mae 'adfer ynni' yn cynnwys ystod o dechnolegau, y bydd rhai ohonynt yn fwy buddiol yn amgylcheddol nag eraill. Bydd fersiynau'r dyfodol yn gwahaniaethu rhwng technolegau wrth i fwy o dystiolaeth wyddonol fod ar gael.

WEEE = cyfarpar trydanol ac electronig gwastraff

YoW = ynni o wastraff.

## Adran 2 – Eich rhwymedigaethau cyfreithiol

### 3.1 Beth mae'n rhaid i'm busnes neu sefydliad ei wneud i gydymffurfio â Rheoliad 12 o Reoliadau Gwastraff (Cymru a Lloegr) 2011?

(a). A yw'ch sefydliad neu'ch ymgymeriad yn **cynhyrchu neu drin gwastraff**? Mae hyn yn cynnwys mewnfario, cynhyrchu, casglu, cludo, adfer neu waredu gwastraff; a delwyr neu froceriaid y mae ganddynt reolaeth o wastraff.

I gael mwy o gyfarwyddyd ynglŷn ag ai gwastraff yw rhywbeth gweler y canllawiau Diffiniad Gwastraff 'drafft' 2010 ar:

<http://webarchive.nationalarchives.gov.uk/20100505154859/http://www.defra.gov.uk/corporate/consult/waste-definition/index.htm>.

**Noder:** Bydd Defra a Llywodraeth Cymru'n cyhoeddi fersiwn ddiwygiedig o'r Canllawiau Diffiniad Gwastraff yn nes ymlaen eleni (2011).

**Os ydyw, mae angen i chi gymryd yr holl gamau sy'n rhesymol yn yr amgylchiadau i ddefnyddio'r hierarchaeth gwastraff er mwyn atal gwastraff, ac i ddefnyddio'r hierarchaeth fel trefn flaenoriaeth wrth i chi drosglwyddo'ch gwastraff i berson arall.**

Bydd y ddyletswydd hon yr un mor berthnasol i'r rheiny sy'n gweithredu o dan esemptiadau o'r Drefn Drwyddedu Amgylcheddol, yn ogystal â'r rheiny a ganiateir o dani.

**O 29 Medi 2011 ymlaen, bydd angen i chi ychwanegu datganiad ar eich ffurflenni 'Dyletswydd Gofal: Nodyn Trosglwyddo Gwastraff' a'ch Nodiadau Cludo Gwastraff Peryglus yn cadarnhau eich bod wedi cydymffurfio â'r ddyletswydd hon.** Dyma ddarn o destun y gallwch ei ddefnyddio:

*'Rwy'n cadarnhau fy mod wedi cyflawni fy nyletswydd i weithredu'r hierarchaeth gwastraff yn ôl gofynion Rheoliad 12, Rheoliadau Gwastraff (Cymru a Lloegr) 2011.'*

① nodir eich dyletswyddau yn Rheoliadau 12, 15 a 35 o Reoliadau Gwastraff (Cymru a Lloegr) 2011.

Hefyd, os ydych yn cynhyrchu, mewnfario, cario, cadw, trin neu waredu gwastraff, neu os oes gennych fel brocer reolaeth o wastraff o'r fath, mae arnoch **ddyletswydd gofal** gyfreithiol i gymryd yr holl gamau rhesymol i gadw'ch gwastraff yn ddiogel. Os rhowch eich gwastraff i rywun arall, rhaid i chi fod yn siŵr ei fod wedi'i awdurdodi i'w gymryd ac y gall ei drin neu ei waredu mewn modd diogel.

<http://www.environment-agency.gov.uk/business/topics/waste/40047.aspx>

(b) Ydych chi'n gweithredu safle y mae'n ofynnol iddo gael caniatâd o dan Reoliadau Caniatáu Amgylcheddol (Cymru a Lloegr) 2010?

Yn ogystal â'r dyletswyddau a ddisgrifir yn (a) uchod, bydd amod mewn **trwyddedau newydd neu ddiwygiedig** yn gosod dyletswydd ar ddeiliad y drwydded i ddefnyddio'r hierarchaeth. Er enghraifft, gallech leihau colledion o'r broses drwy

wella'r ffordd mae'ch busnes yn gweithredu a/neu ystyried opsiynau ar gyfer ailgylchu unrhyw wastraff a gynhyrchir ar y safle.

Os ydych chi'n ddeiliad trwydded, bydd yr amod newydd hwn yn berthnasol pan ddaw'r adeg i'ch trwydded gael ei adolygu. I gael mwy o fanylion gweler:

[Environmental Permitting Guidance](http://www.environment-agency.gov.uk/business/topics/waste/128153.aspx) ar <http://www.environment-agency.gov.uk/business/topics/waste/128153.aspx>.

### 3.2 Beth mae hyn yn ei olygu'n ymarferol?

Gallwch arbed arian trwy ddilyn arferion amgylcheddol da, fel a ganlyn:

- cynllunio sut y byddwch yn defnyddio'r hierarchaeth gwastraff;
- monitro'ch perfformiad yn rheolaidd;
- gwybod pa wastraff rydych yn ei gynhyrchu, a gwneud ymdrechion i gynhyrchu llai;
- cadw'r deunyddiau gwastraff rydych yn eu cynhyrchu ar wahân i'w gilydd er mwyn eich helpu chi neu eraill i adfer gwerth oddi wrthynt.

Bydd ffactorau eraill yn dylanwadu ar y penderfyniadau a wnewch ynglŷn â chynhyrchu a rheoli gwastraff, megis pa opsiynau sy'n ymarferol yn dechnegol, pa rai sy'n hyfyw yn economaidd, a pha rai sy'n diogelu adnoddau naturiol neu iechyd pobl orau<sup>5</sup>.

Mae'n well ystyried y ffactorau eraill hyn fesul achos unigol, yn ôl amgylchiadau'ch busnes neu'ch sefydliad. Bydd pa un ydynt yn berthnasol, a sut y maent yn berthnasol, yn dibynnu ar bethau fel lleoliad daearyddol, math a maint eich busnes/sefydliad.

Os ydych chi'n gwneud penderfyniadau ynglŷn â rheoli gwastraff nad ydynt yn cydymffurfio â'r hierarchaeth gwastraff oherwydd y ffactorau eraill hyn, ***rhaid i chi allu eu cyfiawnhau***. Mae'n arfer da cadw cofnod o'ch penderfyniadau.

---

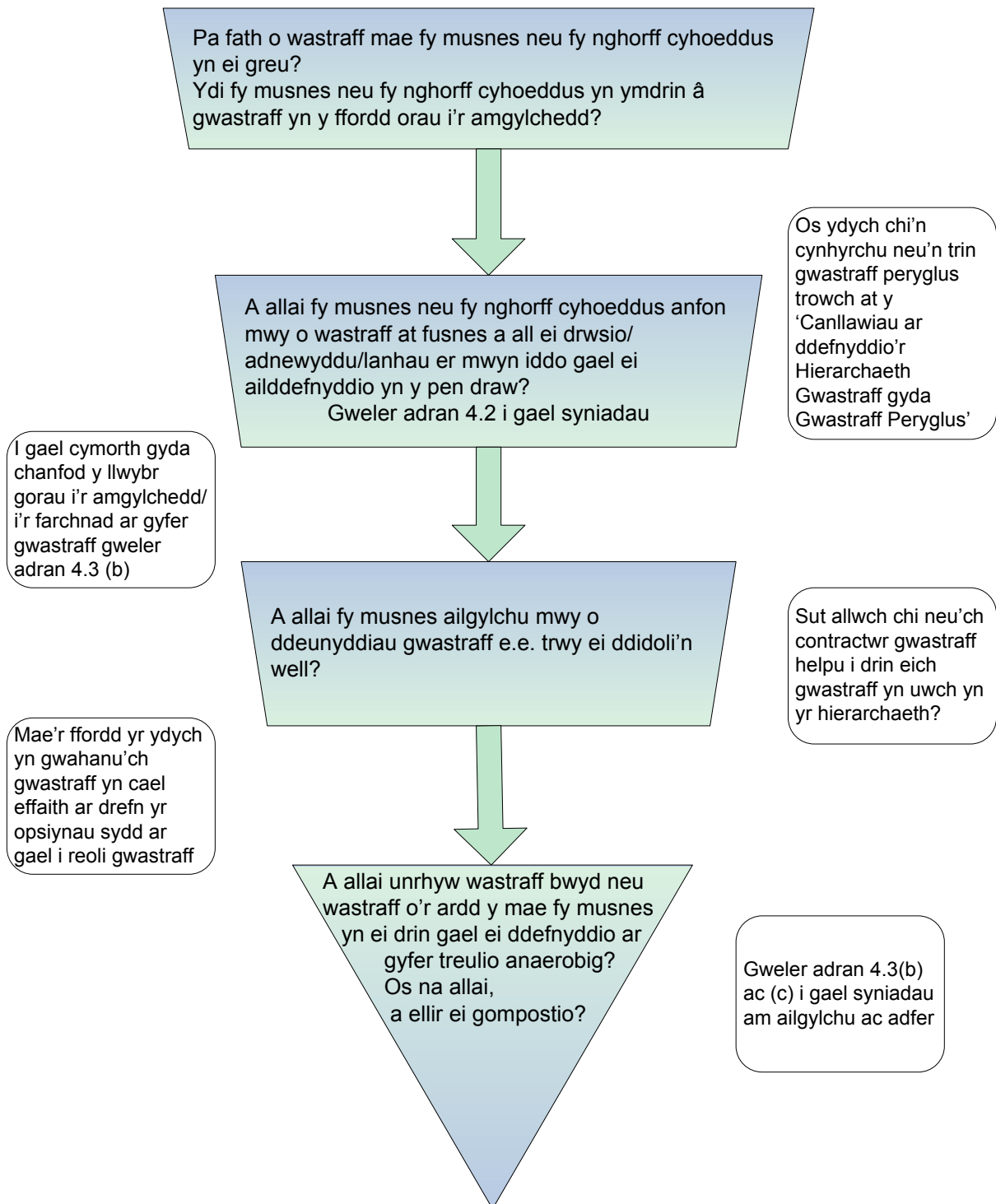
<sup>5</sup> Nodir yr amodau i'r hierarchaeth gwastraff yn llawn yn Rheoliad 12 o Reoliadau Gwastraff (Cymru a Lloegr) 2011, <http://www.legislation.gov.uk/ukdsi/2011/9780111506462/contents>.

## Adran 4 – Sut ydw i'n defnyddio'r hierarchaeth gwastraff?

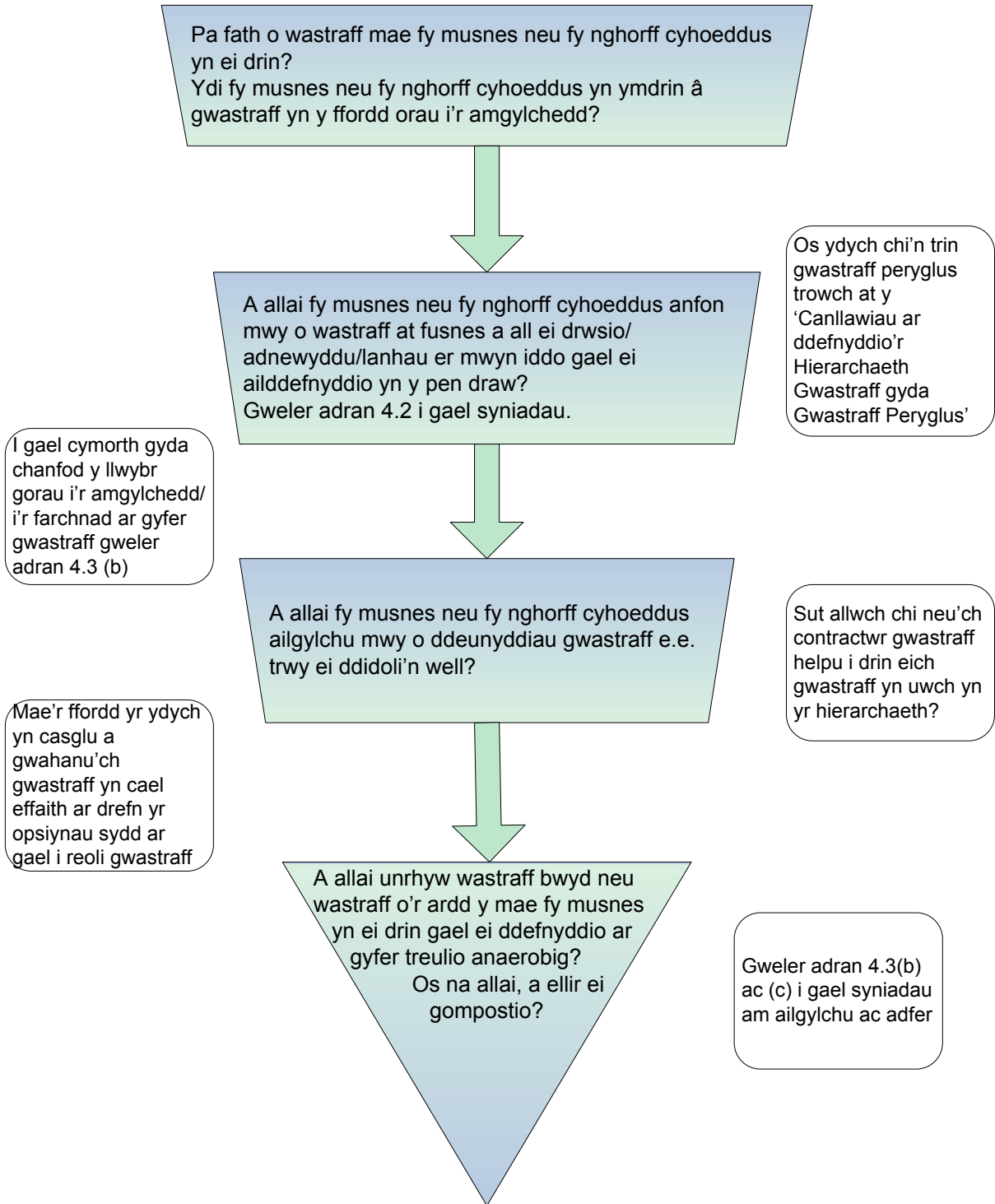
4.1 Mae'r adran hon yn nodi cwestiynau allweddol y mae angen i chi weithio drwyddynt, yn arbennig wrth i chi drafod contractau rheoli gwastraff.

Mae'n bosibl y bydd yn ddefnyddiol i chi weithio drwy'r cwestiynau canlynol i ganfod a yw'ch sefydliad neu'ch ymgymeriad yn defnyddio'r hierarchaeth. Os ydych yn **cynhyrchu** gwastraff gweler Ffigur 1, os ydych yn **trin** gwastraff gweler Ffigur 2.

Ffigur 1: Rhoi'r hierarchaeth ar waith os ydych chi'n cynhyrchu gwastraff



**Ffigur 2: Rhoi'r hierarchaeth ar waith os ydych chi'n trin gwastraff**



#### 4.2 Sut all fy sefydliad/ymgymeriad atal unrhyw ran o'r gwastraff hwn? Mae osgoi gwastraff yn arbed arian.

- atal gwastraff. Gweler <http://wastehierarchy.wrap.org.uk>;
- os yw'ch sefydliad neu'ch ymgymeriad yn dylunio, gweithgynhyrchu neu ddosbarthu nwyddau, allech chi ddefnyddio llai o ddeunydd mewn bwn a/neu ddeunydd llai peryglus wrth eu dylunio a'u gweithgynhyrchu? Allai'r deunyddiau sydd dros ben gennych fod yn adnodd i rywun arall? Ydych chi'n defnyddio'r maint iawn o ddeunydd pacio i gludo'r nwyddau? Allech chi ddylunio cynhyrchion fel eu bod yn para'n hirach neu'n gallu cael eu trwsio'n haws? A yw'ch cynhyrchion yn destun gofynion ecoddylunio cyfreithiol, ac ydyn nhw'n cydymffurfio? Gweler <http://wastehierarchy.wrap.org.uk> a <http://www.edcw.org><sup>6</sup>
- defnyddio'ch proses caffael i leihau'r gwastraff a gynhyrchir o'r nwyddau a'r gwasanaethau rydych yn eu prynu;
- gwerthu/rhoi/cyfnewid eitemau dieisiau (tecstilau, celfi, offer trydanol ac electronig, teganau neu offer hamdden ac ati) iddynt gael eu hailddefnyddio;
- cadw a defnyddio offer trydanol ac electronig, tecstilau neu gelfi'n hirach. Allech chi eu hadnewyddu neu eu trwsio yn lle prynu rhai newydd?<sup>7</sup>;
- llogi neu lesu offer trydanol ac electronig, tecstilau neu gelfi yn hytrach na'u prynu. Prynu neu aildefnyddio eitemau ail-law a hen. Gweler <http://wastehierarchy.wrap.org.uk>.
- sicrhau'r oes hiraf posibl i deiars trwy arferion trafndiaeth a logisteg. Gellir aildefnyddio teiars os ydynt yn dal i fod mewn cyflwr digon da. Er enghraifft, gall teiars sydd ag wyneb digonol arnynt gael eu hailosod ar gerbydau os ydynt wedi cael eu harchwilio a'u marcio'n briodol.
- aildefnyddio eitemau e.e. bagiau siopa, ail-lenwi cynwysyddion dŵr o'r tap yn hytrach na phrynu dŵr potel, a defnyddio cytleri a chynwysyddion parhaol yn hytrach na rhai untro. Gofynnwch i'ch cyflenwyr ddefnyddio deunydd pacio aml dro, a gwnewch hynny'ch hun gyda'ch cwsmeriaid chi;
- os ydych chi yn y sector adeiladu, mae gwybodaeth wedi'i theilwra ar gael ar [www.wrap.org.uk/construction](http://www.wrap.org.uk/construction) <<http://www.wrap.org.uk/construction>> a <http://www.cewales.org.uk/waste/>.

<sup>6</sup> Mae Canolfan Ecoddylunio Cymru'n cael ei hariannu gan Lywodraeth Cymru. Mae'n darparu gwybodaeth a chyfarwyddyd i fusnesau ar egwyddorion ecoddylunio. Proses reoli dylunio strategol yw ecoddylunio sy'n ymwneud â lleihau effaith cylch bywyd cynhyrchion a gwasanaethau (e.e. ynni, deunyddiau, dosbarthu, deunydd pacio a thriniaeth diwedd bywyd). Mae hyn yn golygu asesu, blaenoriaethu ac yna dylunio i atal problemau, neu ddylunio atebion newydd. Gall yr atebion hyn amrywio o ragnodi deunyddiau adnewyddadwy a lleihau'r ynni wrth eu defnyddio i arloesi'r model busnes.

<sup>7</sup> Mae modd i 59% o'r peiriannau swyddfa a chyfrifiaduron mae busnesau'n eu gwaredu gael eu hailddefnyddio heb eu trwsio. Mae modd i 49% o'r offer clyweledol a ffotograffig a'r cyfrifiaduron, cyfrifiannellau ac ati mae cartrefi'n eu gwaredu gael eu hailddefnyddio heb eu trwsio. (Cooper, T. (2004) Inadequate life? Evidence of consumer attitudes to product obsolescence, *Journal of Consumer Policy*, 27, 421-449)

### 4.3 Beth ydw i'n ei wneud gyda'm gwastraff ar hyn o bryd?

Oes yna unrhyw beth y gallaf i neu y gall fy nghontractwr/fy nghontractwyr gwastraff ei wneud i sicrhau bod fy ngwastraff - neu fwy o'm gwastraff - yn fwy addas i'w ddefnyddio mewn opsiwn amgylcheddol gwell na'r un/rhai rwy'n ei ddefnyddio/eu defnyddio ar hyn o bryd?

#### (a) A ellid ei baratoi i'w aildefnyddio (e.e. trwy ei ddioli, ei lanhau)?

Yn y ddogfen hon (fel yn y ddeddfwriaeth), pan soniwn am 'aildefnyddio', rydym yn golygu defnyddio sylwedd, cynnyrch neu ddeunydd eto cyn iddo fod yn wastraff.

Mae 'paratoi i'w aildefnyddio' yn ymwneud â gwaith archwilio, glanhau neu drwsio sy'n caniatáu i sylwedd, cynnyrch neu ddeunydd **gwastraff** gael ei aildefnyddio heb unrhyw fath arall o brosesu ymlaen llaw. Er enghraifft gellir trwsio neu adnewyddu peiriannau diwydiannol, dillad, offer electronig a thrydanol a chelfi ac yna eu gwerthu i rywun arall. Gweler <http://wastehierarchy.wrap.org.uk> i gael mwy o syniadau.

Nid yw bob amser yn hawdd gwahaniaethu rhwng beth sy'n wastraff a beth nad yw'n wastraff. Nid oes rhestr ddiffiniol; mae'n dibynnu ar yr amgylchiadau penodol. I gael mwy o gyfarwyddyd ynglŷn ag ai gwastraff yw rhywbeth gweler y canllawiau Diffiniad Gwastraff 'drafft' 2010 ar:

<http://webarchive.nationalarchives.gov.uk/20100505154859/http://www.defra.gov.uk/corporate/consult/waste-definition/index.htm>.

#### (b) A ellid ailgylchu fy ngwastraff/mwy o fy ngwastraff?

Gellir ailgylchu amrywiaeth fawr o ddeunyddiau; mae angen i chi drafod eich anghenion gyda chwmnïau neu sefydliadau a all ddarparu'r gwasanaeth hwn. Mae'r **NetRegs Waste Directory** (<http://www.wastedirectory.org.uk>) yn cynnig peiriant chwilio sy'n caniatáu i fusnesau gael gwybod lle y gallant ailgylchu mathau gwahanol o wastraff. Gwnewch yn siŵr bod gan unrhyw wasanaeth a ddefnyddiwch ganiatâd cyfreithiol i gymryd y gwastraff.

Gall y ffordd y caiff eich gwastraff ei wahanu a'i storio ar y safle gael effaith uniongyrchol ar sut y gellir ei ailgylchu. Mae'n werth trafod gyda'ch contractwr sut y gallwch gael y gwerth mwyaf o'ch gwastraff. Gweler <http://wastehierarchy.wrap.org.uk>.

Gellir trin gwastraff bwyd a gwastraff gardd a'i ailgylchu yn ôl i'r pridd fel cyflyrydd pridd a/neu wrtaith gwerthfawr. Treulio anaerobig a chompostio yw dwy ffordd gyffredin o'i drin.

Mae yna ofynion cyfreithiol ynglŷn â'r ffordd y caiff gwastraff bwyd ei drin, yn ogystal â safonau ansawdd. Ewch i:

- <http://www.defra.gov.uk/food-farm/byproducts/> i gael gwybodaeth am y rheolau cyfreithiol;
- [http://www.wrap.org.uk/composting/production/download\\_pas\\_100.html\\_gael/](http://www.wrap.org.uk/composting/production/download_pas_100.html_gael/) i weld safon PAS 100 ar gompost;



- [http://www.organics-recycling.org.uk/index.php?option=com\\_docman&task=cat\\_view&gid=64&Itemid=86](http://www.organics-recycling.org.uk/index.php?option=com_docman&task=cat_view&gid=64&Itemid=86) i weld safon PAS 110 ar weddillion treuliad anaerobig;
- <http://www.environment-agency.gov.uk/business/topics/waste/114395.aspx> i weld Protocolau Ansawdd ar gompost a gweddillion treuliad anaerobig.

Gall sefydliadau sy'n ystyried defnyddio neu fuddsoddi mewn treulio anaerobig gael hyd i gyngor ar <http://www.walesadcentre.org.uk/>.

### (c) Oes yna unrhyw beth arall y gellid ei gael o'm gwastraff (ynni neu gynnyrch)?

Mae yna lawer o wahanol dechnolegau adfer ynni - gan gynnwys llosgi gan adfer ynni, treulio anaerobig (ar gyfer gwastraff bioddiraddadwy), prosesau thermol gan gynnwys nwyeddio a phyrolysis, ac uwch dechnolegau bioburo. Bydd rhai contractwyr gwastraff yn defnyddio adfer ynni yn hytrach na safleoedd tirlenwi.

Mae tudalennau gwe'r European Recovered Fuel Organisation yn rhoi manylion technolegau a safonau ansawdd (<http://erfo.info/Quality.6.0.html>).

## 4.4 Ffynonellau cymorth allweddol eraill

Gellir gweld crynodeb syml o'r buddion i bob busnes o reoli gwastraff mewn modd cynaliadwy, gan ddechrau gydag atal gwastraff, ar wefan **Busnes.Cymru**<sup>8</sup>. Mae hyn yn cynnwys canllawiau wedi'u teilwra i sectorau busnes unigol.

I awdurdodau lleol, mae Waste Prevention Toolkit WRAP<sup>9</sup> yn cynnig canllawiau rhyngweithiol ar gynllunio, datblygu, gweithredu neu adolygu cynlluniau atal gwastraff.

Mae Asiantaeth yr Amgylchedd wedi datblygu **WRATE**<sup>10</sup>, darn o feddalwedd asesu cylch bywyd sy'n caniatáu i fusnesau a chyrff cyhoeddus gyfrifo effeithiau amgylcheddol eu systemau, gan gynnwys effeithiau rheoli gwastraff. Mae'r canllawiau hyn yn adlewyrchu'r rhagdybiaethau allweddol yn WRATE, ac argymhellwn i fusnesau a chyrff cyhoeddus ddefnyddio WRATE i wneud penderfyniadau wedi'u seilio ar y canllawiau hyn ond wedi'u teilwra'n fanylach i'w hamgylchiadau nhw.

Hefyd mae Asiantaeth yr Amgylchedd yn datblygu set o offer (a elwir **Resource Efficiency Appraisal Development** (READ)) y bydd busnesau a sefydliadau'n gallu eu defnyddio i feincnodi pa mor dda maent yn rheoli adnoddau, megis deunyddiau, gwastraff a deunydd pacio, a'r cyfleoedd mwyaf i wella. Mae'r offer hyn ar gael ar wefannau Asiantaeth yr Amgylchedd a WRAP.

<http://www.environment-agency.gov.uk/business/topics/performance/121909.aspx>  
[www.wrap.org.uk](http://www.wrap.org.uk).

<sup>8</sup> <http://business.wales.gov.uk/bdotg/action/layer?lang=cy&r.s=m&site=230&topicId=1079068363>.

<sup>9</sup> [www.wrap.org.uk/applications/waste\\_prevention\\_toolkit/restricted.rm](http://www.wrap.org.uk/applications/waste_prevention_toolkit/restricted.rm).

<sup>10</sup> <http://www.environment-agency.gov.uk/research/commercial/102922.aspx>.

Dogfen statudol yw'r **Cod Ymarfer "Dyletswydd Gofal"** sy'n esbonio sut y gall pawb sy'n cynhyrchu, cario, mewnforio, cadw, trin neu waredu gwastraff a reolir, neu sydd, fel broceriaid neu ddelwyr, yn rheoli gwastraff o'r fath, gyflawni'r ddyletswydd gyfreithiol a nodir yn adran 34 o Ddeddf Diogelu'r Amgylchedd 1990 i reoli a throsglwyddo'r gwastraff hwnnw'n gywir i alluogi ei adfer neu ei waredu mewn ffordd ddiogel heb niweidio'r amgylchedd. Mae'n ofynnol o hyd i bob deiliad gwastraff gydymffurfio â'r ddyletswydd gofal statudol ac, wrth wneud hynny, dylent roi sylw i'r Cod Ymarfer.

## Adran 5 - Ffynonellau Tystiolaeth

5.1 Mae'r hierarchaethau deunyddiau yn y ddogfen hon wedi cael eu datblygu gan ddefnyddio tystiolaeth o nifer o ffynonellau fel a ganlyn:-

- i) Environmental Life Cycle Assessment of Waste Management Options for Priority Waste Materials' – Asiantaeth yr Amgylchedd Cymru, 2009 (Adroddiad i Lywodraeth Cymru)  
<http://wales.gov.uk/docs/desh/consultation/090429wasteenvirolifecycleen.pdf>.
- ii) Llywodraeth Cynulliad Cymru - Ecological Footprint impact of the Welsh Waste Strategy (Arup, 2009)  
<http://wales.gov.uk/docs/desh/consultation/090429wasteecologicalfootprinten.pdf>
- iii) WRAP – Environmental Benefits of Recycling – 2006, a diweddariad 2010.  
[http://www.wrap.org.uk/downloads/Recycling\\_LCA\\_Report\\_Sept\\_2006 - Final.4cc51d5.2838.pdf](http://www.wrap.org.uk/downloads/Recycling_LCA_Report_Sept_2006_Final.4cc51d5.2838.pdf) a  
[http://www.wrap.org.uk/downloads/Environmental\\_benefits\\_of\\_recycling\\_2010\\_update.06552ad1.8816.pdf](http://www.wrap.org.uk/downloads/Environmental_benefits_of_recycling_2010_update.06552ad1.8816.pdf)
- iv) DEFRA – Applying the Waste Hierarchy – Evidence Summary.  
<http://www.defra.gov.uk/publications/files/pb13529-waste-hierarchy-summary.pdf>.
- v) Carbon Balances and Energy Impacts of the Management of UK Wastes' - Defra R&D Project WRT 237 (Rhagfyr 2006).  
<http://randd.defra.gov.uk/Default.aspx?Menu=Menu&Module=More&Location=None&Completed=0&ProjectID=14644>.
- vi) 'Plastic waste as a fuel – CO2 neutral or not?', Errikson a Finnveden, RSC Journal, 28<sup>ain</sup> Gorffennaf 2009 (DOI: 10.1039/b908135f)  
<http://pubs.rsc.org/en/Content/ArticleLanding/2009/EE/b908135f>.