



Llywodraeth Cymru
Welsh Government

Tlodi Plant: Adroddiad Cynnydd 2019

Rhagfyr 2019



Tlodi Plant: Adroddiad Cynnydd 2019

Cynulleidfa

Cynulliad Cenedlaethol Cymru, Awdurdodau Lleol Cymru, Cyrff Cyhoeddus, Eiriolwyr yn Erbyn Tlodi, sefydliadau Preifat a Thrydydd Sector sydd â diddordeb mewn amddifadedd a thlodi yng Nghymru, ac aelodau o'r cyhoedd.

Trosolwg

Mae'r ddogfen hon yn crynhoi asesiad o gynnydd Llywodraeth Cymru tuag at gyflawni amcanion ei Strategaeth Tlodi Plant.

Rhagor o wybodaeth

Yr Is-adran Dyfodol Ffyniannus
Grŵp Addysg a Gwasanaethau Cyhoeddus
Llywodraeth Cymru
Rhyd-y-Car
Merthyr Tudful
CF48 1UZ
E-bost: ProsperousFutures@gov.wales

Dogfennau cysylltiedig

Symud Cymru Ymlaen
<https://llyw.cymru/symud-cymru-ymlaen>

Ffyniant i Bawb
<https://llyw.cymru/ffyniant-i-bawb-y-strategaeth-genedlaethol>

Strategaeth Tlodi Plant Cymru (2015)
<https://llyw.cymru/strategaeth-tlodi-plant-cymru-adroddiad>

Cynllun Gweithredu ar yr Economi
<https://llyw.cymru/ffyniant-i-bawb-y-strategaeth-genedlaethol>

Cynllun Cyflogadwyedd
<https://llyw.cymru/cynllun-cyflogadwyedd>

Cynllun Cydraddoldeb Strategol
<https://llyw.cymru/sites/default/files/publications/2019-03/cynllun-cydraddoldeb-ac-amcanion-2016-2020.pdf>

Cynnwys

Rhagair y Gweinidog	4
Sut rydym yn mesur Tlodi Plant?	6
Beth yw tueddiadau presennol Tlodi Plant?	7
Beth rydym yn ei wneud i gyflawni ein hamcanion o ran tlodi plant?	8
Helpu pobl i gael swyddi boddhaol	8
Helpu rhieni a phobl ifanc i feithrin eu sgiliau	9
Helpu pob plentyn i wireddu ei lawn botensial	10
Gwellu iechyd y tlotaf	11
Sicrhau bod teuluoedd yn ffynnu	12
Creu gwaith da, sy'n talu'n dda	13
Cadw mwy o arian ym mhocedi pobl	14
Beth arall rydym wedi bod yn ei wneud?	15
Gofal Plant	15
Darparu cartrefi ac atal digartrefedd	15
Mynd i'r Afael â Thlodi Bwyd	16
Mynd i'r Afael â Thlodi mewn Gwaith	17
Lleihau'r pwysau ar deuluoedd	18
Beth y byddwn yn ei wneud nesaf?	19

Rhagair y Gweinidog



Rwy'n falch o fod yn aelod o Lywodraeth Cymru, sydd bob amser wedi rhoi plant a hawliau plant wrth galon ei holl waith. Mae mynd i'r afael â thlodi plant wedi bod yn flaenoriaeth i bob Gweinidog yn y llywodraeth hon, ac mae hynny'n parhau.

Byddwn yn gwneud popeth o fewn ein gallu i sicrhau bod adnoddau ar gael i helpu'r plant a'r teuluoedd hynny sydd fwyaf anghenus.

Mae'r adroddiad statudol hwn yn asesu'r cynnydd a wnaed tuag at gyflawni ein hamcanion o ran tlodi plant ers cyhoeddi ein Strategaeth Tlodi Plant gyntaf yn 2011.

Mae'n ddigon i'n sobri. Er ein bod yn gwneud rhywfaint o gynnydd, mae'r ffigurau diweddaraf yn dangos bod tlodi plant yng Nghymru yn parhau i fod yn ystyfnig o uchel¹.

Ar un llaw, mae'r adroddiad yn dangos lle mae gan Lywodraeth Cymru y pŵer a'r gallu i ymyrryd yn uniongyrchol a dylanwadu ar y ffactorau hynny sy'n cyfrannu at dlodi plant ac anghydraddoldeb; rydym yn gwneud gwahaniaeth cadarnhaol.

Mae'n gweithredoedd yn helpu i liniaru effeithiau gwaethaf tlodi – gan roi hyd at £2,000 yn ôl i bocedi pobl bob blwyddyn – a mynd i'r afael â rhai o achosion sylfaenol tlodi.

Ond mae'n amhosibl i ni liniaru neu ddadwneud yn llwyr achosion sylfaenol tlodi ac anghydraddoldeb sy'n cael eu gwthio arnom o'r tu hwnt i'n ffiniau, ac na allwn eu rheoli.

Rydym yn profi'r cyfnod hiraf o gyni parhaus, a'r wasgfa fwyaf ar wariant cyhoeddus o fewn cof, o ganlyniad i benderfyniadau un Llywodraeth y DU ar ôl y llall dros y ddegawd ddiwethaf.

Mae Llywodraeth y DU hefyd wedi gwneud cyfres o ddiwygiadau i'r budd-daliadau lles, sydd wedi cael effaith greulon – cwbl andwyol mewn rhai achosion – ar deuluoedd ac unigolion sy'n gorfod troi at y wladwriaeth i gael cymorth, mewn angen.

Mae'r newidiadau hyn i'r ffordd mae budd-daliadau yn cael eu gweinyddu, a chyflwyno trefn o gosbau, ar adeg pan fo'r wlad yn ceisio dod at ei hun ar ôl dirwasgiad hir a thywyll a swyddi'n llai teg a dibynadwy, wedi arwain at weld mwy o deuluoedd – a mwy o blant – yn llithro o dan y llinell dlodi.

Yn dilyn ei ymweliad â'r DU, pwysleisiodd Adroddwr Arbennig y Cenhedloedd Unedig dros Dlodi Eithriadol a Hawliau Dynol fod degawd o dlodi wedi erydu'r strwythurau cymdeithasol hynny a ddatblygwyd ers y rhyfel diwethaf i gefnogi'r rhai tlotaf a mwyaf agored i niwed yn ein cymunedau.

Hefyd, beirniadodd ddiwygiadau treth a lles Llywodraeth y DU, sydd wedi effeithio'n fwyaf niweidiol ar y rhai hynny sy'n lleiaf tebygol o allu rheoli'r newidiadau.

Byddwn yn parhau i wneud popeth o fewn ein gallu i roi sylw i dlodi plant. Fel llywodraeth, byddwn yn ystyried sut y gallwn ddatblygu dull mwy tosturiol sy'n canolbwyntio ar y dinesydd o drechu tlodi, drwy weithgarwch trawslywodraethol parhaus.

¹ Yn ystod y cyfnod o dair blynedd hyd at 2017/18, roedd 29 y cant o blant yng Nghymru yn byw mewn tlodi incwm cymharol. Mae hyn yn cymharu â 28 y cant ar gyfer y cyfnod o dair blynedd hyd at 2016/17.

Rydym yn adolygu ein rhaglenni a'n gwasanaethau er mwyn sicrhau eu bod yn cael yr effaith fwyaf posibl ar fywydau teuluoedd sydd mewn tlodi yn ogystal â chynllunio ein blaenoriaethau ar gyfer 2020/21 o safbwynt tlodi.

Mae'n hollbwysig ein bod yn defnyddio'r holl ysgogiadau sydd ar gael i ni i feithrin rhagor o wydnwch a fydd yn helpu i gefnogi pobl a chymunedau i ateb yr heriau sydd i ddod.

Rwy'n croesawu'r adroddiad hwn, gan ei fod yn nodi maint yr her sydd o'n blaen yng Nghymru a lefel y pwysau o'r tu hwnt i'n ffiniau. Mae hefyd yn tynnu sylw at ein hymrwymiad parhaus i wneud gwahaniaeth, waeth pa mor anodd yw'r amgylchiadau.



Julie James AC
Y Gweinidog Tai a Llywodraeth Leol

Sut rydym yn mesur Tlodi Plant?

Prif ddangosydd tlodi plant yw canran y plant sy'n byw mewn aelwydydd islaw 60% o incwm aelwydydd canolrifol y DU (Ar ôl Costau Tai).

Yn ogystal â mesur perthynol tlodi plant, rydym yn defnyddio set ehangach o ddangosyddion allweddol i fesur cynnydd tuag at gyflawni'r newidiadau rydym am i'r Strategaeth Tlodi Plant eu cyflawni.

Mae'r dangosyddion hyn yn adlewyrchu'r ysgogiadau polisi sydd ar gael:

- % y plant sy'n byw mewn tlodi incwm cymharol (ar ôl Costau Tai).
- % y plant sy'n byw mewn tlodi incwm cymharol lle mae o leiaf un oedolyn yn gweithio (Ar ôl Costau Tai).
- % y plant sy'n byw mewn aelwydydd heb waith.
- % yr oedolion o oedran gweithio nad oes ganddynt unrhyw gymwysterau.
- % yr oedolion o oedran gweithio sy'n meddu ar gymwysterau ar lefel 2, 3 neu 4 ac uwch.
- % y plant sy'n byw mewn aelwydydd incwm isel sy'n cyrraedd cerrig milltir iechyd, cymdeithasol a datblygiad gwybyddol wrth ddechrau addysg ffurfiol.
- % y disgyblion 7 oed sy'n gymwys i gael Prydau Ysgol Am Ddim sy'n cyflawni'r lefel ddisgwyliedig ar ddiwedd y Cyfnod Sylfaen.
- % y disgyblion sy'n gymwys i gael Prydau Ysgol Am Ddim sy'n cyflawni trothwy Lefel 2 gan gynnwys Cymraeg/Saesneg a Mathemateg yng Nghyfnod Allweddol 4.
- % y bobl ifanc rhwng 16 a 18 oed nad ydynt mewn cyflogaeth, addysg na hyfforddiant (NEET).
- % y bobl ifanc rhwng 19 a 24 oed nad ydynt mewn cyflogaeth, addysg na hyfforddiant (NEET).
- % y babanod (genedigaethau byw) a anwyd â phwysau geni isel (llai na 2,500 gram).

Diffiniad o Dlodi

Diffiniodd ein Strategaeth Tlodi Plant fel:

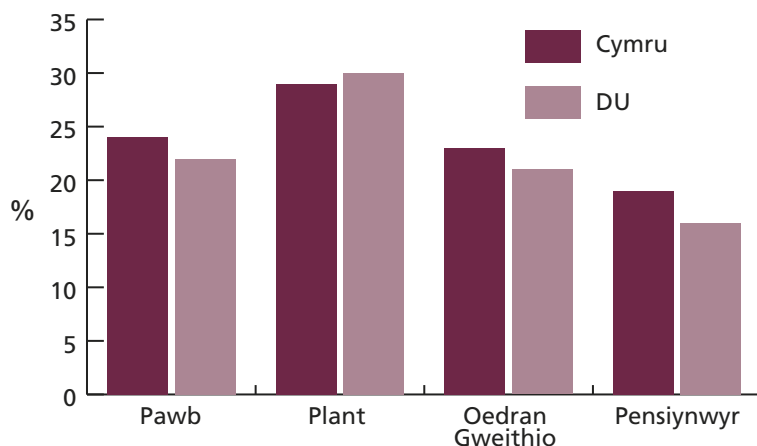
Cyflwr hirdymor o beidio â chael digon o adnoddau i fforddio bwyd, amodau byw neu amwynderau rhesymol neu i gymryd rhan mewn gweithgareddau (fel mynediad i gymdogaethau atyniadol a manau agored) a gymerir yn ganiataol gan eraill yn eu cymdeithas.

Beth yw tueddiadau presennol Tlodi Plant?

Er ein bod yn gwneud rhywfaint o gynnydd, mae'r ffigurau diweddaraf yn dangos bod tlodi plant yng Nghymru yn parhau i fod yn ystyfnig o uchel. Yn ystod y cyfnod o dair blynedd

hyd at 2017/18, roedd 29 y cant o blant yng Nghymru yn byw mewn tlodi incwm cymharol. Mae hyn yn cymharu â 28 y cant ar gyfer y cyfnod o dair blynedd hyd at 2016/17.

Canran y bobl mewn tlodi incwm cymharol (ar ôl costau tai) yng Nghymru a'r DU yn ôl grŵp oedran, 2015-16 i 2017-18



Ffynhonnell: Dadansoddiad Llywodraeth Cymru o ddata Arolwg o Adnoddau Teulu Cymru (2015-2016 i 2017-2018)

CCUHP

Ym mis Mai 2012, daeth ein dyletswydd i roi ystyriaeth briodol i Gonfensiwn y Cenhedloedd Unedig ar Hawliau'r Plentyn i rym fel rhan o Fesur Hawliau Plant a Phobl Ifanc (Cymru) 2011.

Mae hawliau plant yn parhau'n rhan ganolog o'n dull o drechu tlodi plant.



Beth rydym yn ei wneud i gyflawni ein hamcanion o ran tlodi plant?

Helpu pobl i gael swyddi boddhaol²

Ers datganoli, mae'r gyfradd anweithgarwch economaidd yng Nghymru wedi gostwng 6.7 pwynt canran, o gymharu â gostyngiad o 2.5 pwynt canran ar gyfer y DU dros yr un cyfnod. Mae'r gyfradd anweithgarwch economaidd bellach yn is na chyfradd y DU yn gyffredinol. Yn ystod yr un cyfnod, lleihaodd nifer yr aelwydydd heb waith yng Nghymru o 223,000 i 182,000, gan gynrychioli gostyngiad o 18.3%. Mae'r gyfradd cyflogaeth yng Nghymru bellach yn uwch na chyfradd y DU yn gyffredinol.

Mae cyfran y bobl 16 i 18 oed nad ydynt mewn addysg, cyflogaeth na hyfforddiant (NEET) wedi bod yn disgyn yn raddol ers 2011. Mae'r amcangyfrif dros dro ar gyfer 2018 yn dangos cynnydd bach (llai nag un pwynt canran) o gymharu â 2017, fodd bynnag y ffigur hwn yw un o'r rhai isaf ers dros ddegawd. Mae cyfran y bobl 19 i 24 oed sy'n NEET wedi bod yn syrthio ers y dirwasgiad, ac mae bellach tua 16%.

Dangosyddion Tlodi Plant

% y bobl ifanc 16-18 oed sy'n *NEET

Blwyddyn	%	Nifer
2011	12.2	14,000
2017	9.4	9,700
2018	10.3	10,300

% y bobl ifanc 19-24 oed sy'n *NEET

Blwyddyn	%	Nifer
2011	22.3	57,400
2017	16.1	39,400
2018	16.1	39,100

Mae ein rhaglenni'n parhau i wneud gwahaniaeth

Cymunedau am Waith a Mwy – Hyd at ddiwedd mis Hydref 2019, mae 12,723 o bobl wedi cymryd rhan yn y rhaglen, ac mae 4,251 ohonynt wedi llwyddo i gael gwaith.

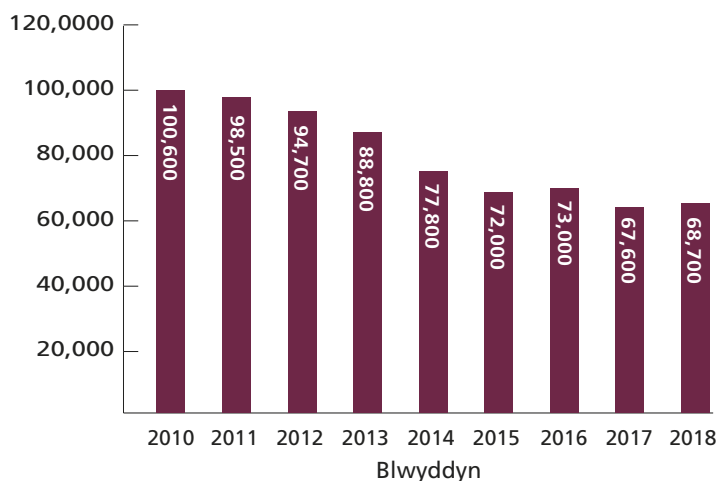
Cymunedau am Waith – Hyd at ddiwedd mis Medi 2019, mae'r rhaglen wedi rhoi cymorth cyflogaeth i 23,480 o bobl, ac mae 8,750 ohonynt wedi llwyddo i gael gwaith ledled Cymru.

PaCE – Hyd at ddiwedd mis Hydref 2019, mae 4,750 o bobl wedi cael cymorth cyflogaeth, ac mae 1,820 ohonynt wedi llwyddo i gael gwaith.

Symud Ymlaen

Ers ein hadroddiad diwethaf, mae nifer y plant sy'n byw mewn aelwydydd heb waith wedi lleihau o 73,000 yn 2016 i 68,700 yn 2018. Serch hynny, gwyddom fod angen i ni wneud mwy. Lanswyd **Cymru'n Gweithio** (<https://cymrungweithio.llyw.cymru/>), y gwasanaeth cyngor cyflogaeth newydd i Gymru, ym mis Mai 2019 er mwyn lleihau cymhlethdod ein model cyflawni cyflogadwyedd presennol i bobl ifanc ac oedolion, ac ategu dulliau cyflawni rhanbarthol a chymunedol.

Nifer y plant sy'n byw mewn aelwydydd heb waith yng Nghymru



Ffynhonnell: Arolwg Blynnyddol o'r Boblogaeth, y Swyddfa Ystadegau Gwladol

² Yn Amcan 1 o'n Strategaeth Tlodi Plant, rydym yn ymrwngwyo i 'gynyddu sgiliau rhieni a phobl ifanc sy'n byw mewn aelwydydd incwm isel, fel eu bod yn gallu sicrhau cyflogaeth sy'n talu'n dda a datblygiad yn y gwaith, gan fod tlodi mewn gwaith yn broblem gynyddol'

Helpu rhieni a phobl ifanc i feithrin eu sgiliau³

Gwyddom mai gwella sgiliau yw'r ffordd fwyaf uniongyrchol o wella canlyniadau cyflogaeth unigolion a gwella perfformiad economaidd lleol.

Prentisiaethau – rydym yn rhagori ar y proffil perfformiad 7% ar ein rhaglen £120m. Mae 69,645 o brentisiaid wedi dechrau ers cyflwyno'r targed o 100,000 yn 2016.

Cyllid yr UE – rydym yn cymryd camau i gau'r bwlch o ran cymwysterau rhwng Cymru a gweddill y DU. Hyd at 31 Awst 2019, mae prosiectau a ariannwyd o dan raglen ESF 2014-20 wedi helpu dros 77,000 o bobl i ennill cymwysterau i'w paratoi ar gyfer gwaith, neu tra roeddent mewn gwaith.

Mae ein **Rhaglen Sgiliau Hyblyg** wedi helpu 59 o gyflogwyr i wella lefelau sgiliau 4,000 o gyflogeion, mynd i'r afael â phrinder sgiliau a gwella gallu a chynhyrchiant y gweithlu.

Addysg i Oedolion – Rydym yn helpu pobl o aelwydydd agored i niwed i ddatblygu eu dysgu ym maes Cyfathrebu (gan gynnwys Saesneg i Siaradwyr Ieithoedd Eraill), Rhifedd a Llythrennedd Digidol, gan roi'r sgiliau sydd eu hangen arnynt i ffynnu yn ein cymdeithas a'n heconomi.

Mae grant dysgu gweithredol gwerth £300,000 yn cefnogi sefydliadau AB i ddarparu dysgu hyblyg i oedolion mewn cymunedau er mwyn lleihau rhwystrau fel ymrwymadau gwaith, cludiant, gofal plant a chyfrifoldebau gofalu.

Symud Ymlaen

Rydym yn treialu rhaglen Cyfrif Dysgu Personol dwy flynedd i weithwyr 19 oed a throsodd sy'n ennill llai na £27,000 y flwyddyn er mwyn ariannu cyfleoedd ailhyfforddi galwedigaethol personol mewn sectorau lle mae prinder sgiliau. Bydd y cyllid yn darparu mynediad i amrywiaeth o gyfleoedd dysgu/cyrsiau galwedigaethol a chymwysterau cymeradwy sy'n gysylltiedig â gofynion sectorau allweddol. Rydym hefyd yn parhau i baratoi ar gyfer unrhyw fylchau o ran sgiliau a all ddod i'r amlwg wrth i ni adael yr UE. Wrth i ni gaffael y Rhaglen Cyflogadwyedd Cymorth Gwaith Cymru newydd, byddwn yn cynnig amrywiaeth o raglenni, gan gynnwys Hyfforddiaethau a'r Rhaglen Sgiliau Cyflogadwyedd, er mwyn darparu cymorth cyflogadwyedd a sgiliau parhaus yn ystod cyfnod o ansicrwydd.

Dangosyddion Tlodi Plant

% yr oedolion o oedran gweithio^{3a} nad oes ganddynt unrhyw gymwysterau

Blwyddyn	%
2011	12.0
2016	9.5
2018	8.4

% yr oedolion o oedran gweithio⁴ sy'n meddu ar gymwysterau ar lefel 2, 3 neu 4 ac uwch

Blwyddyn	%
2011	72.8
2016	77.7
2018	78.9

³ Yn Amcan 2 o'n Strategaeth Tlodi Plant, rydym yn ymrwngto i 'gynyddu sgiliau rhieni a phobl ifanc sy'n byw mewn aelwydydd incwm isel, fel eu bod yn gallu sicrhau cyflogaeth sy'n talu'n dda a datblygiad yn y gwaith, gan fod tlodi mewn gwaith yn broblem gynyddol'.

^{3a} Dynion a menywod 18-64 oed. Arferai'r tabl hwn fod yn seiliedig ar ddiffiniad blaenorol o oedran gweithio (dynion 18-64 oed a menywod 18-59 oed).

Helpu pob plentyn i wireddu ei bontensial llawn⁴

Mynd i'r Afael ag Anghydraddoldebau Addysgol

Er y bu cynnydd yn nifer y disgyblion sy'n gymwys i gael prydau ysgol am ddim (FSM) sy'n cyflawni'r trothwy Lefel 2 cynhwysol, bu lleihad yng nghanran y disgyblion sy'n gymwys i gael prydau ysgol am ddim sy'n cyflawni'r lefel ddisgwyliedig ar ddiwedd y Cyfnod Sylfaen rhwng 2018 a 2019. Fodd bynnag, dylid ystyried y gostyngiad hwn yng ngoleuni newidiadau polisi diweddar sy'n newid ffocws asesiadau athrawon i ganolbwyntio unwaith eto ar ddysgwyr unigol, yn hytrach na dwyn ysgolion i gyfrif.

Rydym wedi buddsoddi dros £190 miliwn yn ystod 2018-19 a 2019-20, gan gefnogi arweinwyr mewn ysgolion yng Nghymru i wella deilliannau ein dysgwyr dan anfantais.

Y Grant Datblygu Disgyblion (PDG) – ers ei lansio yn 2012, rydym wedi dyrannu mwy na £475 miliwn drwy'r Grant Datblygu Disgyblion gan helpu dros 530,000 o blant a phobl ifanc i wireddu eu potensial.

Addysg Bellach – yn 2018/19 cafodd 20,855 o fyfyrwyr eu cymeradwyo ar gyfer y Lwfans Cynhaliath Addysg a thalwyd gwerth tua £17 miliwn i fyfyrwyr cymwys.

Dangosyddion Tlodi Plant

% y disgyblion 7 oed sy'n gymwys i gael Prydau Ysgol Am Ddim sy'n cyflawni'r lefel ddisgwyliedig ar ddiwedd y Cyfnod Sylfaen

Blwyddyn	%
2012	66.2
2018	67.9
2019	63.8 ^{4a}

% y disgyblion sy'n gymwys i gael Prydau Ysgol Am Ddim sy'n cyflawni trothwy Lefel 2 gan gynnwys Cymraeg/Saesneg a Mathemateg yng Nghyfnod Allweddol 4^{4b}

Blwyddyn	%
2011	22.0
2017	28.6 ^{4c}
2018	29.5

Addysg Uwch – mae nifer y myfyrwyr a gefnogir wedi cynyddu o 74,700 yn 2017-18 i tua 77,600 yn 2018-19, ac mae swm y cymorth wedi cynyddu o £0.95 biliwn i £1.01 biliwn.

Symud Ymlaen

Rydym yn canolbwyntio ar nifer o feysydd penodol er mwyn cynyddu effaith y Grant Datblygu Disgyblion: rydym wedi comisiynu Plant yng Nghymru i lunio cyfres o ganllawiau i ysgolion ar agweddau allweddol ar y gwaith o fynd i'r afael â chost y diwrnod ysgol, gan gynnwys deall achosion ac effaith byw mewn tlodi, bwyd a newyn, a gwisg ysgol; rydym wrthi'n diwygio model y Grant Datblygu Disgyblion i blant sy'n derbyn gofal (PDG-LAC) er mwyn sicrhau bod yr elfen hon o'r grant mor effeithiol â phosibl; mae cynghorwyr rhanbarthol ar y Grant Datblygu Disgyblion wedi'u penodi er mwyn helpu ysgolion i wneud penderfyniadau ar sail tystiolaeth sy'n debygol o gael yr effaith fwyaf o ran y ffordd y maent yn gwario eu Grant Datblygu Disgyblion; rydym yn canolbwyntio ar y blynyddoedd cynnar fel ein bod yn ymyrryd yn gynnar mewn modd cyfannol yn hytrach na cheisio dal i fyny yng nghyfnod allweddol 4 i sicrhau bod pobl ifanc yn croesi'r llinell TGAU.

⁴ Yn Amcan 3 o'n Strategaeth Tlodi Plant, rydym yn ymrwngto i 'leihau'r anghydraddoldebau o ran canlyniadau iechyd, addysg ac economaidd plant a theuluoedd trwy wella canlyniadau'r tlotaf. Mae atal tlodi'n hanfodol i'n gweledigaeth hirdymor ar gyfer cefnogi aelwydydd incwm isel.'

^{4a} Yn dilyn newidiadau i Feysydd Dysgu y Cyfnod Sylfaen, ni ddylid cymharu data ar gyfer 2018 ymlaen â data blynyddoedd blaenorol.

^{4b} Mae data o 2016 ymlaen yn cyfeirio at ddisgyblion ym Mlwyddyn 11 yn hytrach na disgyblion 15 oed fel y gwnaed mewn blynyddoedd blaenorol.

^{4c} Newidiodd gofynion trothwy Lefel 2 cynhwysol yn sylweddol yn 2017 ac felly dylid osgoi gwneud cymariaethau â blynyddoedd blaenorol. Mae cymariaethau rhwng 2017 a 2018 yn iawn.

Gwella iechyd y tlotaf⁵

Mynd i'r Afael ag Anghydraddoldebau Iechyd

Ychydig iawn o newid a welir yn y ffigurau disgwyliad oes diweddaraf (2015-2017) o gymharu â blynyddoedd blaenorol. Serch hynny, mae canlyniadau marwolaeth a disgwyliad oes iach yn parhau i fod yn waeth i'r rhai hynny sy'n byw mewn ardaloedd mwy difreintiedig. Nid yw cyfran y babanod sy'n cael eu geni â phwysau geni isel wedi newid rhyw lawer dros y degawd diwethaf, ond yn 2017 gwelwyd cynnydd yn dilyn y ffigurau isaf erioed yn 2014 a 2015.

Gwyddom fod iechyd da yn dibynnu ar lawer mwy na darparu gwasanaethau iechyd da. Mae'r ffordd y caiff cymdeithas ei threfnu; ei ffyniant economaidd; cyfleoedd unigolyn yn gynnar yn ei fywyd; ei addysg a'i gyfleoedd cyflogaeth; cymorth a chydlyniant cymunedol; y bwyd rydym yn ei fwyta; y cartrefi rydym yn byw ynddynt a llawer mwy o ffactorau yn effeithio ar iechyd ac anghydraddoldebau iechyd.

Felly, mae camau i fynd i'r afael ag anghydraddoldebau iechyd yn rhan o bolisiau a mentrau ym mhob rhan o Lywodraeth Cymru drwy ddull gweithredu 'iechyd ym mhob polisi'. Mae mynd i'r afael â'r cysylltiad rhwng tlodi ac iechyd gwael yn un o nodweddion allweddol amrywiaeth o ymrwymadau, gan gynnwys rhaglenni cyflogaeth, gwaith teg, tai o ansawdd, a'r gallu i gael gofal plant.

Rhaglen Plant Iach Cymru: mae'r rhaglen hon yn cefnogi Byrddau Iechyd yng Nghymru i ddarparu rhaglen iechyd gynhwysol i blant a theuluoedd o'r adeg pan gaiff y plant eu trosglwyddo o'r gwasanaeth mamolaeth i'r blynyddoedd cyntaf yn yr ysgol.

Dangysodion Tlodi Plant

% y babanod (genedigaethau byw) a anwyd â phwysau geni isel (llai na 2,500 gram). Mae'r ffigurau ar gyfer y cwintel mwyaf difreintiedig

Blwyddyn	%
2010-12	7.7
2016 ^{5a}	6.9
2017	7.4

Profiadau niweidiol yn ystod plentyndod

(ACEs): mae'r gwaith hwn yn cefnogi'r rhai hynny y mae profiadau niweidiol yn ystod plentyndod yn effeithio arnynt a'u hatal rhag mabwysiadu ymddygiadau sy'n niweidio iechyd a all arwain at iechyd a llesiant gwael hirdymor.

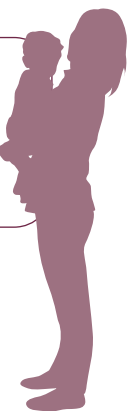
Gwasanaethau Cymorth mewn Gwaith: Hyd yma, mae'r rhaglen wedi helpu 3,400 o bobl i aros yn y gwaith a 1,600 arall i ddechrau ddychgwelyd i'r gwaith drwy gymorth therapiwtig. Mae hefyd wedi helpu tua 3,000 o fusnesau bach a chanolig i leihau effaith absenoldeb oherwydd salwch ar eu busnes.

Symud Ymlaen

Nod ein rhaglen System Integredig y Blynyddoedd Cynnar yw creu gwasanaethau cydlynol i deuluoedd sy'n cyfuno gwahanol systemau a gwasanaethau – ar lefel leol a chenedlaethol – sy'n berthnasol i'r blynyddoedd cynnar, yn bennaf ar draws y sector iechyd ac Awdurdodau Lleol.

Bydd **Pwysau Iach: Cymru Iach** (<https://llyw.cymru/strategaeth-pwysau-iach>) yn cefnogi Byrddau Iechyd Lleol a phartneriaid i ddatblygu Llwybr Gordewdra a chefnogi maes iechyd a llesiant y cwricwlwm newydd i ysgolion ar fwyd a maeth. Bydd hefyd yn cefnogi ein rhaglen **10 Cam i Bwysau Iach** (<http://www.wales.nhs.uk/sitesplus/888/newyddion/40754>) a fydd yn cynnwys cefnogi gweithwyr iechyd a gofal proffesiynol i gynnal sgysiau mwy rheolaidd â theuluoedd. Bydd cyfres o gynlluniau cyflawni yn helpu i lywio meysydd blaenoriaeth cenedlaethol Pwysau Iach: Cymru Iach.

Data sydd i ddod: plant sy'n byw mewn aelwydydd incwm isel sy'n cyrraedd cerrig milltir iechyd, cymdeithasol a datblygiad gwybyddol wrth ddechrau addysg ffurfiol.



⁵ Yn ein Strategaeth Tlodi Plant, rydym yn ymrwngwyo i 'leihau'r anghydraddoldebau o ran canlyniadau iechyd, addysg ac economaidd plant a theuluoedd trwy wella canlyniadau'r tlotaf. Mae atal tlodi'n hanfodol i'n gwledigaeth hirdymor ar gyfer cefnogi aelwydydd incwm isel.'

^{5a} Mae Iechyd Cyhoeddus Cymru bellach yn cyhoeddi ffigurau un flwyddyn

Sicrhau bod teuluoedd yn ffynnu⁶

Mynd i'r Afael ag Anghydraddoldebau Economaidd

Gwyddom fod mwy o berygl y bydd y rhai hynny sydd â nodweddion gwarchoddedig yn wynebu anghydraddoldeb economaidd a thlodi. Rydym yn cyflwyno amrywiaeth o fentrau sydd â'r nod o wella cyfleoedd cyflogaeth a sicrhau canlyniadau economaidd gwell i grwpiau gwarchoddedig.

Cod Ymarfer ar Gyflogaeth Foesebol mewn Cadwyni Cyflenwi:

Mae mwy na 150 o sefydliadau wedi mabwysiadu'r Cod, gan helpu i fynd i'r afael ag arferion cyflogaeth a gwaith anghyfreithlon ac anfoesebol, a hybu'r cyflog byw achrededig.

Rhaglen Ymgysylltu â Phobl Dduon ac Asiaidd a Lleiafrifoedd Ethnig Cymru

Gyfan: Mae canfyddiadau dros dro y rhaglen, a gynhelir gan EYST ac a ariennir drwy ein Rhaglen Cydraddoldeb a Chynhwysiant, wedi nodi nifer o feysydd blaenoriaeth, gan gynnwys materion economaidd-gymdeithasol a chyflogaeth. Bydd EYST yn cyflwyno'r argymhellion terfynol ym mis Mawrth 2020.

Rydym hefyd yn cydnabod bod gwahaniaethau rhanbarthol o ran cyfoeth a chyfleoedd rhwng rhannau gwahanol o Gymru.

Mae ein **Cynllun Gweithredu Economaidd** yn nodi'r camau y byddwn yn eu cymryd i fynd i'r afael ag anghydraddoldeb rhanbarthol a hyrwyddo gwaith teg.

Dangosyddion Tlodi Plant

Mae tlodi plant yn parhau i fod yn ystyfnig o uchel

Mae **29%**
o blant yng Nghymru yn
byw mewn

tlodi

(ar ôl Costau Tai)

3 blynedd a ddaeth i ben 2017-2018

Datblygiad Economaidd Rhanbarthol: Mae tri Phrif Swyddog Rhanbarthol wedi'u penodi i weithio gyda phobl a busnesau, gan ddod â phartneriaid ynghyd i ddatblygu a chyflwyno cynlluniau busnes rhanbarthol sy'n nodi blaenoriaethau a chyfleoedd rhanbarthol ac adeiladu ar gryfderau rhanbarthol.

Symud Ymlaen

Mae'n hollbwysig ein bod yn gwneud mwy i gefnogi'r rhai hynny sydd â nodweddion gwarchoddedig, yn enwedig pobl anabl, rhieni unigol (sy'n ferched yn bennaf) a grwpiau pobl Dduon ac Asiaidd a Lleiafrifoedd Ethnig penodol, er mwyn sicrhau canlyniadau gwell a chynnydd yn y farchnad lafur.

Rydym wedi ymrwymo i ddeddfu Rhan 1 o Ddeddf Cydraddoldeb 2010, y ddyletsywydd economaidd-gymdeithasol a fydd yn gosod cyfrifoldeb ar gyrff cyhoeddus yng Nghymru i ystyried sut y gallai eu penderfyniadau helpu i leihau'r anghydraddoldebau sy'n gysylltiedig ag anfantais economaidd-gymdeithasol.

Daeth yr ymgynghoriad ar ein hamcanion cydraddoldeb strategol i ben yn ddiweddar, ac mae'r ymatebion yn cael eu hasesu ar hyn o bryd i benderfynu ar y ffordd ymlaen.

Hefyd, daeth ein Hadolygiad o Gydraddoldeb Rhywiol i ben ym mis Gorffennaf 2019, a chyhoeddwyd adroddiad a Map Chwarae Teg, **Gweithredoedd nid Geiriau**, (<https://chwaraeteg.com/wp-content/uploads/2019/09/Deeds-Not-Word-full-report.pdf>) ynghyd â nifer o adroddiadau ategol, ym mis Medi. Ar hyn o bryd, rydym wrthi'n gweithio tuag at cynllun i weithredu'r argymhellion.

Mae 39% o'r plant sy'n byw ar aelwyd gydag o leiaf un person anabl mewn tlodi incwm cymharol, o gymharu â 29% yn gyffredinol.

Mae **44%**
o'r bobl ar aelwydydd rhiant sengl
mewn tlodi incwm cymharol.

⁶ Yn ein Strategaeth Tlodi Plant, rydym yn ymrwymo i 'leihau'r anghydraddoldebau o ran canlyniadau iechyd, addysg ac economaidd plant a theuluoedd trwy wella canlyniadau'r tlotaf. Mae atal tlodi'n hanfodol i'n gweledigaeth hirdymor ar gyfer cefnogi aelwydydd incwm isel.'

Creu gwaith da, sy'n talu'n dda⁷

Gwaith teg sy'n talu'n dda yw'r ffordd orau allan o dlodi a'r diogelwch mwyaf rhag tlodi i bawb sy'n wynebu risg. Rydym wedi gwneud cynnydd da tuag at hyrwyddo twf economaidd, gan gefnogi dros 30,000 o swyddi yn economi Cymru yn 2018/19.

Ers datganoli, mae cyfradd yr anweithgarwch economaidd yng Nghymru wedi syrthio 5.0 pwynt canran, o gymharu â chwymp o 2.6 pwynt canran yn y DU yn ystod yr un cyfnod. Mae Cymru hefyd yn cynnal graddfa gyflogaeth sy'n llawer uwch na'r cyfartaledd hanesyddol, gyda'r lefel 263,000 yn uwch ers dechrau'r Cynulliad.

Ar y cyd â phartneriaid, mae **Busnes Cymru** wedi cefnogi'r gwaith o greu 1,042 o fentrau newydd ledled Cymru yn ystod 2018. Yn 2018, gwelwyd y nifer mwyaf o fentrau yng Nghymru ers dechrau cadw cofnodion cymaradwy, a rhwng 2012 a 2018 gwelwyd nifer y mentrau sydd â'u pencadlys yng Nghymru yn cynyddu bron 15,000 (17%).

Yn 2018, Cymru oedd â'r drydedd gyfradd busnesau newydd uchaf o blith 12 o wledydd a rhanbarthau'r DU. Mae busnesau bach a chanolig newydd a rhai sy'n bodoli eisoes wedi cael cymorth i dyfu mewn ffyrdd cynaliadwy a chyfrifol, gan helpu i greu 6,116 o swyddi newydd yn ystod 2018.

Rydym yn cefnogi **Cyflog Byw Cymru** sy'n cyfateb i'r Cyflog Byw Gwirioneddol a ddiffinnir gan y Sefydliad Cyflog Byw.

Mae yna 219 ogyflogwyr cyflog byw achrededig yng Nghymru, gan gynnwys 23 yn y sector cyhoeddus a 72 yn y trydydd sector

Mae ein dull caffael sy'n canolbwyntio ar **Fuddiannau Cymunedol** wedi'i gymhwyso at werth £518m o gontractau dros y flwyddyn ddiwethaf, gan helpu i greu 202 o gyfleoedd cyflogaeth, 301 o brentisiaethau a 17,215 o wythnosau o hyfforddiant.

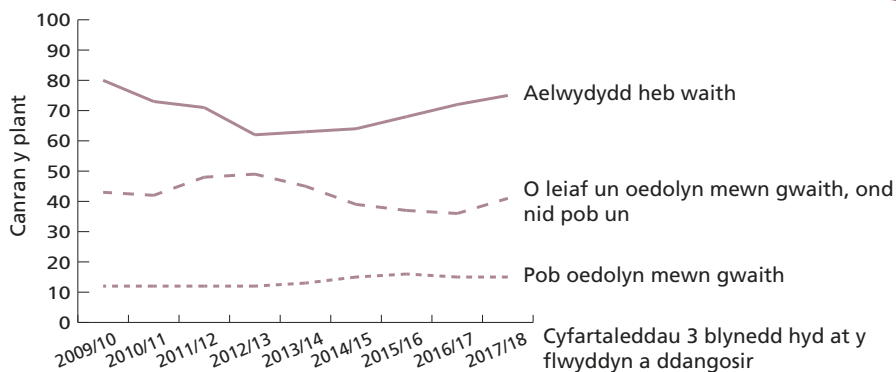
Mae cudd-wybodaeth a gwybodaeth am y farchnad lafur yn llywio'r gwaith o gyflwyno darpariaeth Addysg Bellach a Dysgu seiliedig ar waith drwy fuddsoddiad o £495,000 yn y tair Partneriaeth Sgiliau Ranbarthol.

Symud Ymlaen

Byddwn yn ystyried argymhellion yr **Adolygiad o Arloesedd Digidol** (<https://llyw.cymru/adolygiad-o-arloesi-digidol-adroddiad-terfynol>) a'r camau ymarferol a hirdymor y gall Cymru eu cymryd er mwyn ateb yr heriau a manteisio i'r eithaf ar y cyfleoedd a gyflwynir gan arloesedd digidol. Mae ein **Porth Brexit Busnes Cymru** (<https://businesswales.gov.wales/brexit/cy>), yn helpu busnesau ledled Cymru i baratoi ar gyfer y newidiadau sydd i ddod. Bydd **Busnes Cymru** (<https://businesswales.gov.wales/cy>) a **Gyrfa Cymru** (<https://www.careerswales.com/cy>) yn cydweithio'n agosach er mwyn meithrin cysylltiadau gwell rhwng cyflogwyr sy'n recriwtio a phobl sy'n chwilio am waith.

Dangosyddion Tlodi Plant

Canran y plant yng Nghymru mewn tlodi incwm cymharol (ar ôl costau tai) yn ôl statws economaidd aelwydydd, cyfartaleddau tair blwyddyn ariannol hyd at 2017/18



Ffynhonnell: Dadansoddiad Llywodraeth Cymru o ddata Arolwg o Adnoddau Teulu Cymru (2015-2016 i 2017-2018)

⁷ Yn ein Strategaeth Tlodi Plant, rydym yn ymrwngwyo i 'ddefnyddio'r holl ysgogiadau sydd ar gael i greu economi a marchnad lafur gref sy'n cefnogi'r agenda trechu tlodi ac yn lleihau tlodi mewn gwaith yng Nghymru'.

Cadw mwy o arian ym mhocedi pobl⁸

Mae gormod o bobl yn ei chael hi'n anodd talu costau byw bob dydd, felly mae gan gynhwysiant ariannol ran hollbwysig i'w chwarae o ran gwella llesiant pobl sy'n byw yng Nghymru, a hynny yn fwy nag erioed.

Un o'n hegwyddorion allweddol ar gyfer helpu aelwydydd incwm isel i sicrhau bod eu harian yn mynd ymhellach yw ein cymorth i ddarparu 'cyflog cymdeithasol' mwy hael yng Nghymru – gwasanaethau sy'n cyfateb i arian parod, a ariennir gan y llywodraeth, sy'n helpu i sicrhau bod arian yn cael ei adael ym mhocedi dinasyddion Cymru. Gall hyn olygu bod rhai teuluoedd yng Nghymru yn llawer gwell eu byd nag y byddent fel arall. Mae'r cysyniad hwn o 'gyffredinolïaeth gynyddol' yn hollbwysig i'n helpu i wireddu ein gweledigaeth ar gyfer Cymru fwy cyfartal.

Gwasanaethau Cynghori – Y llynedd (Ebrill 2018 - Mawrth 2019), helpodd y gwasanaethau cynghori rydym yn eu hariannu dros 77,000 o bobl i sicrhau gwerth dros £53 miliwn o incwm ychwanegol drwy fudd-daliadau lles.

Y Gronfa Cymorth Dewisol – Rhwng mis Ebrill 2018 a mis Mawrth 2019, cefnogodd y Gronfa Cymorth Dewisol 58,934 o ddyfarndaliadau i'r rhai mwyaf agored i niwed yng Nghymru, gyda gwerth £10.57 miliwn yn cael ei wario ar grantiau.

Y Rhaglen Cartrefi Clyd – mae ein buddsoddiad wedi gwella effeithlonrwydd ynni mwy na 55,000 o gartrefi yng Nghymru ers 2009, gan arbed tua £400 y flwyddyn i dalwyr biliau ar eu biliau tanwydd domestig.

Cynllun Gostyngiadau'r Dreth Gyngor – Yn 2018-19, cafodd tua 280,000 o aelwydydd agored i niwed ac incwm isel fudd o'r Cynllun hwn, gan gynnwys tua 76,000 o deuluoedd â phlant. Ar gyfartaledd, rhoddwyd gwerth tua £940 y flwyddyn o gymorth i aelwydydd yn 2018/19. Ers mis Ebrill 2019, mae'r rhai sy'n gadael gofal yng Nghymru wedi cael eu heithrio rhag talu'r dreth gyngor neu eu bod yn 25 oed. Amcangyfrifir bod tua 700 o bobl ifanc yn gymwys i gael y cymorth hwn bob blwyddyn.

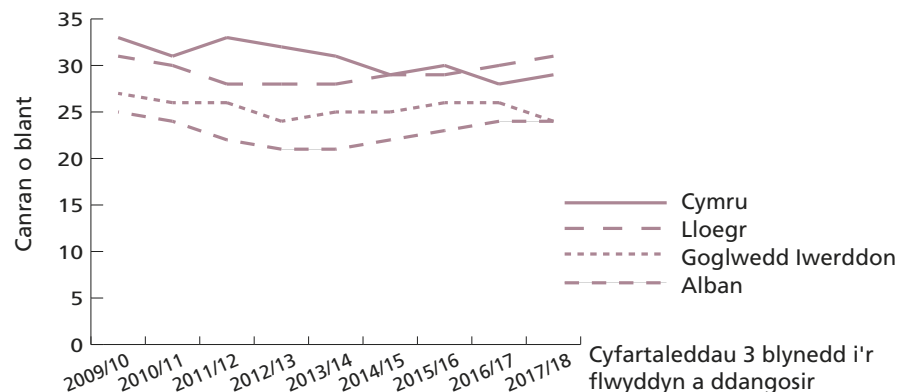
Symud Ymlaen

Mae Cynllun Peilot lechyd rhaglen Nyth yn darparu gwelliannau i'r rhai hynny sy'n wynebu'r risg fwyaf o dlodi tanwydd oherwydd cyflyrau iechyd penodol. Mae tua 12 y cant o aelwydydd yng Nghymru yn dioddef tlodi tanwydd o gymharu â 26 y cant yn 2008.

Rydym hefyd yn ystyried meysydd lle y gallwn sicrhau mwy o effaith o ran cynyddu incwm aelwydydd agored i niwed mewn meysydd polisi datganoledig, yn enwedig drwy'r Cyflog Cymdeithasol.

Dangosyddion Tlodi Plant

Canran y plant sy'n byw mewn tlodi incwm cymharol, gwledydd y DU



Ffynhonnell: Adroddiad Aelwydydd ag Incwm Is na'r Cyfartaledd (2015-16 to 2017-18), cyhoeddwyd gan yr Adran Gwaith a Phensiynau.

⁸ Yn ein Strategaeth Tlodi Plant, rydym yn ymrwngwyo i 'helpu teuluoedd sy'n byw mewn tlodi i gynyddu incwm eu haelwydydd trwy gyngor ynghylch dyledion a chynghor ariannol, camau gweithredu i fynd i'r afael â'r "premiwm tlodi" (lle mae aelwydydd yn talu mwy am nwyddau a gwasanaethau) a chamau gweithredu i liniaru effeithiau'r diwygiadau lles'.

Beth arall rydym wedi bod yn ei wneud?

Mae Strategaeth Tlodi Plant 2015 yn nodi pum maes blaenoriaeth allweddol lle y gallwn wneud mwy gyda'r ysgogiadau sydd ar gael i Lywodraeth Cymru er mwyn gwella canlyniadau i aelwydydd incwm isel ar unwaith, sef: gofal plant, tai ac adfywio, tlodi mewn gwaith, tlodi bwyd a lleihau effaith mesurau diwygio lles.

Gofal Plant

Mae'r mwyafrif o blant sy'n byw mewn tlodi incwm cymharol yn byw mewn aelwyd lle mae o leiaf un person yn gweithio. Mae gofal plant yn aml yn cael ei nodi fel y rheswm pam y mae rhai rhieni'n gweithio lle maent yn gweithio, yn gweithio'r oriau y maent yn eu gweithio, neu pam nad ydynt yn gweithio o gwbl.

Mae **Cynnig Gofal Plant Cymru** (<https://llyw.cymru/gofal-plant-i-blant-3-4-oed>) yn cydnabod y pwysau ar rieni sy'n gweithio'n galed, gan eu helpu i dalu eu costau gofal plant a'u galluogi i gael gafael ar ddewisiadau ehangach o ran gwaith.

Mae'r Cynnig Gofal Plant yn cynnig 30 awr yr wythnos o addysg gynnar a gofal plant a ariennir gan y Llywodraeth i rieni sy'n gweithio sydd â phlant 3 a 4 oed, a hynny am 48 wythnos y flwyddyn. Mae'r Cynnig ar gael ledled Cymru gyfan ac mae dros 15,000 o blant bellach yn manteisio ar ofal plant a ariennir.

Gwyddom o werthuso blwyddyn gyntaf y Cynnig fod 60 y cant o'r rhieni a oedd yn manteisio ar y cynnig wedi dweud ei fod wedi cynnig mwy o gyfleoedd ar gyfer hyfforddiant a dysgu a datblygiad yn y gwaith. Roedd 60 y cant o'r rhieni a oedd yn manteisio ar y Cynnig yn ennill swm a oedd yn cyfateb i gyflog blynyddol canolrifol Cymru, neu islaw'r ffigur hwnnw, gyda 30 y cant yn ennill £15,599 neu lai.

Dyweddodd 88 y cant o'r rhieni fod ganddynt fwy o arian o ganlyniad i'r Cynnig. Ar gyfer teulu nodweddiadol a oedd yn manteisio ar 20 awr o ofal plant a ariennir gan y Llywodraeth bob wythnos yn ystod tymor yr ysgol, gallent fod yn cael yr hyn sy'n cyfateb i £90 yn fwy yn eu pocedi bob wythnos. Ar gyfer teuluoedd a oedd yn manteisio ar 30 awr o ofal plant yr

wythnos yn ystod gwyliau'r ysgol, gallent fod yn cael yr hyn sy'n cyfateb i £135 yn fwy yn eu pocedi bob wythnos.

Mae'r Dirprwy Weinidog dros Iechyd a Gwasanaethau Cymdeithasol wrthi'n adolygu'r meini prawf cymhwysedd ar gyfer y Cynnig, gan ystyried dichonoldeb ei ymestyn i gynnwys rhieni sydd mewn addysg a hyfforddiant.

Darparu cartrefi ac atal digartrefedd

Mae tai da a sefydlog wrth wraidd y gwaith o leihau effaith tlodi ar blant a'u teuluoedd. Ers mis Ebrill 2019, mae'r rhai sy'n gadael gofal yng Nghymru wedi cael eu heithrio rhag talu'r dreth gyngor neu eu bod yn 25 oed. Nod hyn yw helpu'r rhai sy'n gadael gofal i bontio i fyd oedolyn a bywyd annibynnol. Amcangyfrifir bod tua 700 o oedolion ifanc yn gymwys i gael y cymorth hwn bob blwyddyn.

Mae ein **Grant Cefnogi Pobl/Cymorth Tai** (<https://llyw.cymru/rhaglen-cefnogi-pobl>) sy'n werth £126 miliwn, yn darparu gwasanaethau i bobl ddigartref, pobl sydd mewn tai i'r rhai sy'n agored i niwed a phobl y mae angen cymorth arnynt i'w hatal rhag gorfod symud i leoliadau sefydliadol. Mae'r Rhaglen yn helpu i atal tua 60,000 o bobl bob blwyddyn rhag mynd yn ddigartref a gorfod symud i leoliadau sefydliadol.

Gall tai cymdeithasol gael effaith gadarnhaol ar iechyd, iechyd meddwl a chyrhaeddiad addysgol. Rydym yn buddsoddi £116 miliwn i gyflawni ein targed o ddarparu 20,000 o gartrefi fforddiadwy, gan barhau i ganolbwyntio ar gynnig mwy o gartrefi fforddiadwy i'r bobl sydd eu hangen ledled Cymru, gan gynnwys teuluoedd â phlant. Yn ystod 2017-18, darparwyd 2,316 o unedau tai fforddiadwy ychwanegol i'r bobl yr oedd eu hangen arnynt ledled Cymru, gan gynnwys teuluoedd â phlant.

Rydym yn gwbl ymrwymedig i wireddu'r uchelgais o roi diwedd ar ddigartrefedd ymhlith pobl ifanc erbyn 2027 ac atal digartrefedd o bob math. Rydym yn buddsoddi £10 miliwn

i atal digartrefedd ymhlith pobl ifanc drwy amrywiaeth o raglenni: Mae ein **Cronfa Arloesi ar gyfer Pobl Ifanc Ddigartref** (<https://llyw.cymru/cronfa-arloesi-ar-gyfer-pobl-ifanc-ddigartref>) yn treialu opsiynau i gynyddu'r opsiynau llety a chymorth sydd ar gael i bobl ifanc agored i niwed. Rydym yn cymryd camau ataliol drwy ein **Grant Cymorth Ieuentid** sy'n adeiladu ar y Fframwaith Ymgysylltu a Datblygu Ieuentid er mwyn atal pobl ifanc rhag gadael addysg a mynd yn ddigartref. Mae ein menter **Cymorth Tenantiaeth i Bobl Ifanc Ddigartref** yn ariannu Shelter Cymru i roi cyngor i bobl ifanc agored i niwed a'u helpu i gadw eu tenantiaethau. Mae buddsoddi mewn rhaglen **Cyfathrebu ac Ymgysylltu â Phobl Ifanc Ddigartref** yn codi ymwybyddiaeth o risgiau digartrefedd ac yn hyrwyddo'r gwasanaethau sydd ar gael i bobl ifanc.

Ym mis Gorffennaf eleni, sefydlwyd y **Grŵp Gweithredu ar Ddigartrefedd** (<https://llyw.cymru/grwp-gweithredu-ar-ddigartrefedd>) i ystyried y camau sydd angen i ni eu cymryd fel cenedl i greu tirlun polisi newydd er mwyn cyflawni ein nod o ddod â digartrefedd i ben. Bydd y grŵp yn cynhyrchu nifer o adroddiadau dros gyfnod o naw mis. Cyhoeddwyd yr adroddiad cyntaf, ar gysgu allan yng Nghymru, ym mis Hydref yn dilyn ymgysylltu â'r rhai sydd â phrofiad ymarferol o ddigartrefedd a'r rhai sy'n gweithio yn y sector. Bydd adroddiadau dilynol gan y Grŵp yn canolbwyntio ar y strwythurau sydd eu hangen i sicrhau bod atal sylfaenol wrth wraidd popeth a wnawn ac yn mynd i'r afael â digartrefedd yn ei holl ffurfiau.

Mynd i'r Afael â Thlodi Bwyd

Rydym wedi cynnwys tri chwestiwn yn yr Arolwg Cenedlaethol nesaf er mwyn ein helpu i ddeall difrifoldeb tlodi bwyd ac ansicrwydd bwyd yng Nghymru yn well.

Rydym wedi dyrannu £3 miliwn i raglen **Cychwyn Iach Cymru** ar gyfer 2018-19, a all ddarparu tua £800 i aelwydydd cymwys er mwyn prynu ffrwythau, llysiau, llaeth a fformiwla babanod, a lluosfitaminau atodol am ddim i aelwydydd cymwys.

Mae eleni'n nodi 15 mlynedd ers cyflwyno ein cynllun **Brecwast Am Ddim mewn Ysgolion Cynradd**. (<https://llyw.cymru/brecwast-am-ddim-mewn-ysgolion-cynradd>) Yn ôl data CYBLD 2018, roedd 1,161 neu 87.9% o ysgolion cynradd a gynhelir yng Nghymru yn darparu brecwast am ddim a 61,487 o blant yn cael brecwast am ddim ym mis Ionawr 2019.

Mae prydau ysgol am ddim ar gael i ddisgyblion cymwys. Gwnaethom ddyrannu £5 miliwn ychwanegol i awdurdodau lleol yn 2018-19 er mwyn ariannu'r costau ychwanegol sy'n deillio o gyflwyno Credyd Cynhwysol. Gwnaethom hefyd ddyrannu £7 miliwn ychwanegol drwy'r Setliad Llywodraeth Leol yn 2019-20 er mwyn ariannu'r costau prydau ysgol am ddim ychwanegol sy'n gysylltiedig â'r meini prawf cymhwysedd newydd a'r system amddiffyn wrth bontio. Mae data'r Cyfrifiad Ysgolion Blyneddol ar Lefel Disgyblion (CYBLD) yn dangos bod 78,902 o ddisgyblion wedi'u nodi'n gymwys i gael prydau ysgol am ddim yng Nghymru ym mis Ionawr 2019. with the new eligibility criteria and transitional protection. Pupil Level Annual School Census (PLASC) data shows there were 78,902 pupils known to be eligible for free school meals in Wales in January 2019.

Byddwn yn diwygio ein **Rheoliadau Bwyta'n Iach mewn Ysgolion (Gofynion a Safonau Maeth) (Cymru) 2013** (<http://www.legislation.gov.uk/cy/wsi/2013/1984/contents/made>) i gynnwys argymhellion deietegol diweddaraf y llywodraeth. Mae'r safonau'n gwneud cyfraniad cadarnhaol at y gwaith o ddarparu deiet iach a chytbwys ac annog arferion bwyta da.

Rydym yn buddsoddi £800,000 yn ein **Rhaglen Gwella Gwyliau'r Haf** (<https://www.wlga.cymru/food-and-fun-school-holiday-enrichment-programme>) sy'n cynnig cyfleoedd i blant 7-11 oed gadw'n heini, bwyta'n iach a meithrin cyfeillgarwch mewn ardaloedd difreintiedig yn ystod gwyliau'r haf. Eleni, cynigiwyd 3,720 o leoedd i blant ar draws 21 o awdurdodau lleol. Mae hyn wedi cynyddu o 16 awdurdod lleol a 2,300 o blant yn 2018.

Eleni, dyrannwyd £100,000 ar gyfer **Cynllun Peilot Newyn Gwyliau Playworks** (<https://llyw.cymru/cynllun-peilot-newydd-i-fynd-ir->

afael-thlodi-bwyd-yn-ystod-gwyliau-ysgol) er mwyn treialu amrywiaeth o fodolau gwahanol ar gyfer mynd i'r afael â newyn gwyliau, gwella maeth a chynyddu nifer y cyfleoedd chwarae cyfoethog dros wyliau'r haf a thoriad hanner tymor mis Hydref drwy'r ddarpariaeth chwarae bresennol. Bydd adolygiad cymesur yn gwneud argymhellion ar gyfer cymhwyso'r egwyddor hon yn ehangach.

Rydym wedi ariannu elusen FareShare Cymru ers 2011, gan ei galluogi i gefnogi amrywiaeth o grwpiau cymunedol a darparu bwyd o ansawdd da a fyddai fel arall yn cael ei wastraffu. Rhwng mis Gorffennaf 2011 a mis Mawrth 2019, mae **gwaith FareShare yng Nghymru** (<http://www.fareshare.cymru/about-us/impact/>) wedi arbed dros 3,000 o dunelli o fwyd rhag cael ei wastraffu ac wedi darparu 8 miliwn o brydau i bobl sy'n agored i niwed.

Rydym wedi darparu £2 filiwn drwy Gronfa Bontio'r UE er mwyn helpu i feithrin gwydnwch yn y rhwydwaith bwyd brys a hwyluso cysylltiadau cryfach rhwng cynhyrchwyr, cyfanwerthwyr, manwerthwyr ac eraill, gyda'r nod o aiddosbarthu mwy o fwyd, gan gynnwys bwyd da dros ben.

Mynd i'r Afael â Thlodi mewn Gwaith

Mae rhaglen diwygiadau lles Llywodraeth y DU ers 2010-11, yn cael effaith andwyol benodol ar lefelau tlodi mewn gwaith⁹. Yn y cyfnod diweddaraf (2015-16 i 2017-18), roedd 58 y cant o'r oedolion o oedran gweithio a oedd yn byw mewn tlodi incwm cymharol yn byw mewn aelwydydd lle roedd o leiaf un person mewn gwaith, ac roedd 67 y cant o'r plant a oedd mewn tlodi incwm cymharol yn byw mewn aelwydydd lle roedd o leiaf un person yn gweithio.

Serch hynny, rydym yn cydnabod mai cyflogaeth dda yw'r ffordd orau allan o dlodi. Rydym yn canolbwyntio ar gynyddu cyflogadwyedd pobl i'r eithaf a chysoni hyn â'r gwaith o greu cyfleoedd cyflogaeth priodol, gan gynnig gwaith teg a boddhaol a chyfleoedd ar gyfer datblygiad gyrfa.

Rydym yn cryfhau'r economi sylfaenol ac yn cymryd camau i wella rhagolygon gweithwyr sy'n chwilio am gyfleoedd i ddatblygu'n broffesiynol. Er enghraifft, mae ein bwriad ar gyfer y sector gofal a'r **gweithlu gofal plant, chwarae a blynyddoedd cynnar** (<https://llyw.cymru/cynllun-gweithlur-blynyddoedd-cynnar>) yn dangos ein hymrwymiad i wireddu potensial ymarferwyr a chreu llwybrau gyrfa ar eu cyfer yn y meysydd allweddol hyn. Rydym wedi lansio ymgyrch recriwtio a chadw **'Gofalwn. Cymru'** (<https://www.gofalwn.cymru/>) er mwyn hyrwyddo gyrfaedd gwerth chweil ym maes gofal cymdeithasol, y blynyddoedd cynnar a gofal plant, sy'n helpu pobl i fyw bywydau llawn ac egniol.

Rydym hefyd yn cymryd camau i chwalu'r rhwystrau i waith. Mae ein **Cynnig Gofal Plant** (<https://llyw.cymru/gofal-plant-rhianta>) yn helpu'r ail berson yn yr aelwyd i gael gwaith ac yn helpu'r rhai hynny sy'n gweithio'n rhan amser i weithio mwy o oriau.

Mae ein **Contract Economaidd** (<https://llyw.cymru/dros-200-o-gwmniau-wedi-llofnodir-contract-economaidd-yn-ei-flwyddyn-gyntaf>) yn cydblethu â chymorth ariannol Llywodraeth Cymru i sicrhau Gwaith Teg. Mae cyflogwyr sy'n buddsoddi yn eu gweithlu – mewn meysydd fel iechyd, sgiliau a dysgu a datblygiad gyrfa – yn chwarae rôl hollbwysig o ran mynd i'r afael â thlodi mewn gwaith. Mae hyrwyddo gwaith teg yn un o'r amcanion allweddol ar gyfer sicrhau bod economi Cymru yn cyflawni ffyniant unigol a chenedlaethol, gan gynnig cyfleoedd a mynd i'r afael ag anghydraddoldeb.

Mae'r **Comisiwn Gwaith Teg** (<https://llyw.cymru/comisiwn-gwaith-teg>) bellach wedi cyhoeddi ei adroddiad, sef **Gwaith Teg Cymru** (<https://llyw.cymru/sites/default/files/publications/2019-05/gwaith-teg-cymru.pdf>). Drwy'r Comisiwn rydym yn ymrwymedig i weithio mewn partneriaeth gymdeithasol â chyflogwyr ac undebau llafur i hyrwyddo arferion gwaith teg, gan gydnabod manteision deialog agored â phartneriaid cymdeithasol ar draws y sector cyhoeddus a'r sector preifat. Rydym wrthi'n sefydlu **Cyfarwyddiaeth Partneriaeth Gymdeithasol a Gwaith Teg** a fydd yn mynd ar drywydd argymhellion y Comisiwn.

⁹ Bourquin, P. et al (2019) Why has in-work poverty risen in Britain? IFS Working Paper W19/12

Fel rhan o'r gwaith hwn, byddwn yn parhau i adeiladu ar y cynnydd a wnaed mewn gwasanaethau cyhoeddus datganoledig a hyrwyddo'r broses o fabwysiadu **Cyflog Byw Cymru** ledled economi Cymru. Gallai hyn wella lefelau tlodi mewn gwaith fel un o'r gyfres o bolisiau sy'n anelu at gynyddu incwm aelwydydd.

Lleihau'r pwysau ar deuluoedd

Mae Dadansoddiad a wnaed gan Landman Economics ac Aubergine Analysis ar ran y Comisiwn Cydraddoldeb a Hawliau Dynol (EHRC)¹⁰, a gyhoeddwyd ym mis Mawrth 2018, yn crynhoi'r casgliadau ynghylch effaith bosibl diwygiadau treth a lles Llywodraeth y DU, yn cynnwys ar lefel Cymru. Mae'r dadansoddiad yn ymdrin ag effaith gronnus diwygiadau treth a lles a gyhoeddwyd rhwng mis Mai 2010 a mis Ionawr 2018. Felly, ni chaiff unrhyw newidiadau treth a lles a gyhoeddwyd ers hynny eu hystyried yn y dadansoddiad hwn. Fodd bynnag, mae dadansoddiad mwy diweddar gan IFS¹¹, ar lefel y DU, yn dangos mai ychydig o wahaniaeth mewn gwirionedd, ar gyfartaledd, a welir mewn incwm aelwydydd yn sgil newidiadau treth a lles a gyhoeddwyd yng Nghyllideb 2018. Y disgwyl o hyd yw y bydd effaith gyffredinol polisiau treth a budd-daliadau Llywodraeth y DU, a roddwyd ar waith ers mis Mai 2015, yn hynod anflaengar, gyda'r effeithiau mwyaf yn cael eu teimlo gan y bobl sydd ar yr incwm isaf, ac yn enwedig rhai â phlant.

Mae adroddiad y Comisiwn Cydraddoldeb a Hawliau Dynol yn amcangyfrif y canlynol:

- Amcangyfrifir y bydd aelwydydd yng Nghymru yn colli 1.5 y cant o'u hincwm net ar gyfartaledd (neu oddeutu £480 y flwyddyn) yn sgil y diwygiadau o ran treth, lles a'r Cyflog Byw Cenedlaethol a gyhoeddwyd ers 2010. Ar y cyfan, mae'r newidiadau hyn yn anflaengar, gyda'r effeithiau mwyaf yn cael eu teimlo gan y bobl sydd ar yr incwm isaf.

- Mae hyn yn arbennig o wir achos teuluoedd un rhiant ung Nghymru sy'n colli oddeutu £3,720 y flwyddyn ar gyfartaledd, a hefyd teuluoedd mawr. Mae teuluoedd a chanddynt dri neu fwy o blant yng Nghymru yn colli oddeutu £4,110 y flwyddyn ar gyfartaledd.
- Amcangyfrifir y bydd tlodi plant cymharol yng Nghymru (ar ôl costau tai) yn cynyddu'n sylweddol, gyda'r diwygiadau'n gwthio 50,000 yn ychwaneg o blant i dlodi erbyn 2021-22 (cynnydd o oddeutu 8 pwynt canran).
- Ceir effaith anghymesur o negyddol ar incwm nifer o grwpiau gwarchoddedig, yn cynnwys pobl anabl, rhai grwpiau ethnig, a menywod, a cheir effeithiau arbennig o negyddol ar grwpiau croestoriadol a chanddynt amryfal anfanteision (er enghraifft teuluoedd un rhiant â phlant anabl)

Mae Llywodraeth Cymru yn ymrwymedig i helpu'r rhai hynny sy'n fwyaf tebygol o wynebu canlyniadau gwael. Rydym yn cymryd camau ym mhob rhan o'r llywodraeth er mwyn helpu a chefnogi pobl sy'n agored i niwed i reoli effeithiau'r newidiadau i fudd-daliadau lles yng Nghymru.

Mae nifer o raglenni a pholisiau allweddol wedi cael effaith sylweddol ar gynydd tuag at helpu aelwydydd incwm isel i gyflawni canlyniadau gwell a rhoi arian yn ôl ym mhocedi pobl. Gellir gweld manylion y rhaglenni hyn yn yr Atodiad i'r adroddiad hwn.



¹⁰ Reed, H. and Portes, J (2018) The cumulative impact of tax and welfare reforms

¹¹ Waters, T. (2018) Personal tax and benefit measures; Norris Keiller, A and Waters, T. (2018) Distributional analysis

Beth y byddwn yn ei wneud nesaf?

Rydym yn wynebu sefyllfa ddigynsail yn oes Llywodraeth ddatganoledig Cymru. Mae'r heriau rydym yn eu hwynebu yn golygu bod yn rhaid i ni ailystyried yr hyn rydym yn ei wneud fel llywodraeth – ein gweithgareddau, ein polisiau a'n blaenoriaethau – er mwyn sicrhau ein bod yn gwneud popeth o fewn ein gallu i gefnogi ein dinasyddion mwyaf agored i niwed yn y cyfnod ansicr hwn.

Gallai gadael yr UE achosi niwed sylweddol i economi Cymru, a gallai gadael yr UE 'heb fargen' gael effaith ddifrifol ar dlodi plant. Mae hyn yn golygu ei bod yn bwysicach nag erioed ein bod yn mynd ati i arfer ein pwerau datganoledig i gyflawni ein blaenoriaeth o ran trechu tlodi, er mwyn sicrhau bod y penderfyniad hwn yn cael cyn lleied o effaith negyddol â phosibl. Gwyddom na fydd hyn yn hawdd.

Fel rhan o'r gwaith hwn, rydym wedi gofyn i Ganolfan Polisi Cyhoeddus Cymru archwilio'r achos dros ddatganoli agweddau ar y system budd-daliadau. Rydym eisoes wedi dechrau amlinellu rhai o egwyddorion craidd newid sy'n cynnwys tosturi, tegwch, urddas a dealltwriaeth, gyda'r nod o fabwysiadu dull mwy dyngar sy'n canolbwyntio ar y dinesydd. Rydym wedi ymateb yn ddiweddar i adroddiad ac argymhellion y Pwyllgor Cydraddoldeb, Llywodraeth Leol a Chymunedau, sef 'Budd-daliadau yng Nghymru: opsiynau i'w cyflawni'n well', a byddwn yn parhau â'n gwaith fel rhan o adolygiad Canolfan Polisi Cyhoeddus Cymru.

Mae gwaith yn mynd rhagddo i adolygu'r rhaglenni ariannu presennol er mwyn sicrhau eu bod yn cael yr effaith fwyaf posibl ar fywydau plant sy'n byw mewn tlodi. Yn ogystal ag ystyried sut mae plant sy'n byw mewn tlodi ar eu colled fel grŵp o ran eu cyfleoedd bywyd ar hyn o bryd, bydd yr adolygiad yn ystyried pa grwpiau o blant sydd fwyaf agored i ddiodeff tlodi, neu allai brofi gwasanaethau cymorth mewn ffordd wahanol.

Bydd yr adolygiad yn helpu i lywio'r ffordd rydym yn blaenoriaethu ein cyllid er mwyn

cefnogi rhaglenni yn y dyfodol. Bydd yn ceisio nodi'r polisiau a'r rhaglenni hynny sy'n gweithio'n dda, yn ogystal â'r meysydd hynny lle y dylem fod yn gwneud mwy. Bydd yn ein galluogi i wneud penderfyniadau anodd am unrhyw ddadfuddsoddiad ac i nodi'r meysydd hynny lle y dylid targedu adnoddau ychwanegol.

Drwy gydol y broses adolygu, bydd ein hymrwymiad i hawliau plant a'n haddewid i ymgysylltu â phlant, pobl ifanc a theuluoedd fel rhan o'r adolygiad yn golygu y bydd lleisiau'r rheini sydd wedi dioddef tlodi yn helpu i lywio'r opsiynau yn y dyfodol. Byddwn yn trafod â phobl sy'n byw mewn tlodi i sicrhau bod eu sylwadau yn cael eu hystyried wrth lunio polisiau.

Bydd y gwaith hwn hefyd yn seiliedig ar ganfyddiadau ac argymhellion amrywiaeth o randdeiliaid megis Comisiynydd Plant Cymru, Sefydliad Bevan, Plant yng Nghymru, Tîm Cymorth Ieuenctid Ethnig Cymru (EYST), Race Council Cymru, Anabledd Cymru, Rhwydwaith Dileu Tlodi Plant a Chwarae Teg. Byddwn hefyd yn ystyried gwaith ymchwil a dadansoddi gan sefydliadau fel y Comisiwn Cydraddoldeb a Hawliau Dynol, Oxfam a'r Sefydliad ar gyfer Cydweithrediad a Datblygiad Economaidd.

Bydd hefyd yn ystyried ymyriadau polisi Llywodraeth Cymru, gan gynnwys ystyried yr ymgynghoriad ar amcanion cydraddoldeb strategol, hyrwyddo'r cyflog byw achrededig fel rhan o'r Polisi Cod Caffael Moesegol a'r Contract Economaidd.

Yn dilyn yr adolygiad, rwy'n disgwyl i'r adroddiad terfynol ddod i law fis Mawrth nesaf. Bydd yr adroddiad yn cynnwys cynigion ar gyfer darpar raglen o weithgarwch ac amserlen ar gyfer cyflwyno'r rhaglen honno ar sail yr argymhellion.

Byddaf yn gwneud cyhoeddiad arall pan fydd yr adolygiad wedi'i gwblhau.