



Pwyllgor Llifogydd ac Erydu Arfordirol Cymru
Wales Flood and Coastal Erosion Committee

Adroddiad Blynyddol 2020

Manylion y Ddogfen

Enw'r prosiect	Y Pwyllgor Llifogydd ac Erydu Arfordirol
Enw'r ddogfen	Adroddiad Blynyddol 2020
Statws	Ail ddrafft
Diogelwch	Cyfrinachol
Dyddiad	26.05.20
Fersiwn	0.2
Awdur	Martin Buckle

Y Pwyllgor Llifogydd ac Erydu Arfordirol Cymru Wales Flood and Coastal Erosion Committee

CYNNWYS

	Page
Rhagair	3
1. Sut Rydym yn Gweithredu	4
2. Rheoli Perygl Llifogydd ac Erydu Arfordirol yng Nghymru	6
3. Y Cynnydd yn 2019–20	10
4. Edrych tua'r Dyfodol	14

Atodiadau

Atodiad 1	Cylch Gorchwyl y Pwyllgor	16
Atodiad 2	Taliadau Cydnabyddiaeth a Lwfansau	17

Y Pwyllgor Llifogydd ac Erydu Arfordirol Cymru Wales Flood and Coastal Erosion Committee

Rhagair

1. Mae Deddf yr Amgylchedd (Cymru) 2016¹ wedi rhoi ar waith y ddeddfwriaeth sydd ei hangen i alluogi'r gwaith o gynllunio a rheoli adnoddau naturiol mewn modd cynaliadwy, rhagweithiol a chydgyssylltiedig. Fel rhan o'r ddeddfwriaeth honno, mewn cam a gafodd ei groesawu gan randdeiliaid ledled Cymru², ar y cyfan, cafodd y Pwyllgor Llifogydd ac Erydu Arfordirol ei sefydlu gan Adran 81 o'r Ddeddf. Ei ddiben yw rhoi cyngor i Weinidogion Cymru ar bob agwedd ar y gwaith o reoli llifogydd ac erydu arfordirol. Mae'r Pwyllgor wedi disodli Pwyllgor Rheoli Perygl Llifogydd Cymru a fu, ac mae ganddo rôl gynghori a chydlynu ehangach.

2. Mae tîm cryf o Aelodau Pwyllgor wedi cael eu recriwtio drwy ymarfer penodiadau cyhoeddus. Maent yn dod â phrofiad o reoli perygl llifogydd ac erydu arfordirol o'r gwahanol ranbarthau ledled Cymru. Mae'r Pwyllgor yn cynnwys cynrychiolwyr o lywodraeth leol, o'r gwahanol broffesiynau, Cyfoeth Naturiol Cymru, y diwydiant dŵr a busnesau sy'n cynnig arbenigedd technegol. Cynhaliodd y Pwyllgor ei gyfarfod cyntaf ym Mehefin 2019, a dyma ein hadroddiad blynyddol cyntaf. Bydd yn glir o'r adroddiad hwn nad yw'r Pwyllgor wedi gwastraffu unrhyw amser, gyda blwyddyn gyntaf brysur iawn. Mae'r adroddiad hefyd yn amlinellu ein blaenoriaethau ar gyfer y dyfodol.

3. Mae'r Pwyllgor wedi ymrwymo'n gryf i fod yn agored ac yn dryloyw. Mae ein cyfarfodydd yn agored i'r cyhoedd, ac mae'r papurau ar gyfer ein cyfarfodydd ar gael i'r cyhoedd. Yn ystod y flwyddyn rydym wedi cynnal cyfarfodydd ar gyfer y Pwyllgor cyfan yn y De-ddwyrain, y Gogledd a'r Gorllewin, a byddwn yn parhau i gynnwys pob rhan o Gymru yn ein gwaith. Wrth gwrs, nid yw llifogydd yn parchu ffiniau gweinyddol. Rydym hefyd wedi cynnal trafodaethau helaeth â chymunedau yn Lloegr sydd mewn perygl o lifogydd yn ein blwyddyn gyntaf.

4. Mae 2019–20 wedi bod yn flwyddyn brysur ar gyfer cymunedau sydd mewn perygl o lifogydd ledled Cymru. Mae'n anochel y bydd llifogydd yn digwydd o bryd i'w gilydd. Ond roedd y digwyddiadau a welwyd o ganlyniad i stormydd Ciara a Dennis ym mis Chwefror 2020 yn eithafol. Gwnaethant dynnu sylw at oblygiadau'r argyfwng hinsawdd ar gyfer pobl gyffredin mewn cymunedau a busnesau ledled Cymru. Hefyd pwysleisiodd y digwyddiadau hynny yr angen i gryfhau ymhellach ein gallu i wrthsefyll llifogydd fel mater o frys.

Martin Buckle,
Cadeirydd y Pwyllgor Llifogydd ac Erydu Arfordirol

<https://llyw.cymru/pwyllgor-llifogydd-erydu-arfordirol>

¹ <http://www.legislation.gov.uk/cy/anaw/2016/3/contents/enacted/welsh>

² <https://gov.wales/sites/default/files/consultations/2018-01/170228-sor-cy.pdf>

Y Pwyllgor Llifogydd ac Erydu Arfordirol Cymru Wales Flood and Coastal Erosion Committee

1. Sut Rydym yn Gweithredu

Aelodau'r Pwyllgor

- 1.1 Penodir Aelodau'r Pwyllgor am gyfnod o dair blynedd. Mae'r aelodau presennol fel a ganlyn:

Paul Blackman	Natalie Haines	Karen Potter
Martin Buckle (Cadeirydd)	David Harris	Andrew Stone
Lorna Davis	Anne-Marie Moon	Darren Thomas
Jean-Francois Dulong	Jeremy Parr	Michael Wellington
Geraint Edwards	Adrian Philpott	Catherine Wilson

Cyfarfodydd y Pwyllgor

- 1.2 Mae'r Pwyllgor Llawn yn cwrdd dair gwaith y flwyddyn. Mae'r holl agendâu a chofnodion yn cael eu cyhoeddi ar wefan y Pwyllgor <https://llyw.cymru/pwyllgor-llifogydd-erydu-arfordirol>. Mae pob papur, ar wahân i'r rheini sy'n cynnwys materion cyfrinachol, ar gael gan Ysgrifenyddiaeth y Pwyllgor:

floodcoastalrisk@gov.wales

Y Pwyllgor Llifogydd ac Erydu Arfordirol
Llywodraeth Cymru
Y Gangen Llifogydd
Parc Cathays
Caerdydd
CF10 3NQ.

- 1.3 Mae cyfarfodydd y Pwyllgor a gynhaliwyd yn 2019–20 fel a ganlyn:

Pwyllgor	Dyddiad	Lleoliad
1	4 Mehefin 2019	Caerdydd
2	10 Medi 2019	Cyffordd Llandudno
3	30 Ionawr 2020	Caerfyrddin

Cylch Gorchwyl

- 1.4 Yn ei gyfarfod cyntaf ym mis Mehefin 2019³, cytunodd y Pwyllgor ar drefniadau ar gyfer rheoli ei weithrediadau a rheoli mewnol – ei ddull o weithredu. Mae'r ddogfen yn amlinellu ei gylch gorchwyl, ei reolau sefydlog a'i ddirprwyaethau. Mae'r cylch gorchwyl (gweler Atodiad 1) yn deillio o Reoliadau Pwyllgor Llifogydd ac Erydu Arfordirol Cymru 2017.⁴

Taliadau Cydnabyddiaeth a Lwfansau

- 1.5 Mae manylion ynglŷn â thaliadau cydnabyddiaeth a lwfansau yn Atodiad 2.

³ <https://llyw.cymru/cyfarfod-y-pwyllgor-llifogydd-ac-erydu-arfordirol-4-mehefin-2019>

⁴ <http://www.legislation.gov.uk/cy/wsi/2017/827/contents/made/welsh>

Y Pwyllgor Llifogydd ac Erydu Arfordirol Cymru Wales Flood and Coastal Erosion Committee

Gweithgareddau yn 2018–19

- 1.6 Dechreuodd Aelodau'r Pwyllgor yn eu swyddi ar 1 Ebrill 2019, ond dechreuodd y Cadeirydd yn ei swydd ar 1 Medi 2018. Yng nghyfarfod cyntaf y Pwyllgor rhoddodd y cadeirydd adroddiad i'r aelodau ar ei weithgareddau cyn y cyfarfod hwnnw. Mae'r gweithgareddau hyn yng nghofnodion y cyfarfod cyntaf ym mis Mehefin 2019.

Y Rhaglen Waith

- 1.7 Yn y cyfarfod ym mis Mehefin 2019 cytunodd y Pwyllgor ar gyfres o 11 Thema Waith, i'w defnyddio yn sail i ddatblygu Rhaglen Waith . Cytunodd hefyd ar nifer o gamau gweithredu tymor byr i'w cymryd yn ystod haf 2019. Yn ei ail gyfarfod ym mis Medi 2019⁵, cytunodd y Pwyllgor ar Raglen Waith ar gyfer y tair blynedd hyd at 2021–22. Cafodd y Rhaglen Waith ei chymeradwyo gan y Gweinidog cyn trydydd cyfarfod y Pwyllgor⁶ ym mis Ionawr 2020. Mae bellach wedi cael ei diweddarau i adlewyrchu'r sefyllfa ar ddiwedd y flwyddyn ariannol, a'r adrefnu roedd angen ei wneud o ganlyniad i'r pandemig. Mae'r gweithgareddau ar gyfer pob un o'r themâu yn cael eu crynhoi yng ngweddill yr adrannau yn yr adroddiad hwn.

⁵ <https://llyw.cymru/cyfarfod-y-pwyllgor-llifogydd-ac-erydu-arfordirol-10-medi-2019>

⁶ <https://llyw.cymru/cyfarfod-y-pwyllgor-llifogydd-ac-erydu-arfordirol-30-ionawr-2020>

2. Rheoli Perygl Llifogydd ac Erydu Arfordirol yng Nghymru

Y Strategaeth Genedlaethol – Thema Waith 1 y Pwyllgor

- 2.1 Gwnaeth y Strategaeth Genedlaethol wedi'i diweddarau⁷, a gafodd ei chyhoeddi i fod yn destun ymgynghoriad ddiwedd mis Mehefin 2019, dim ond tair wythnos ar ôl cyfarfod cyntaf y Pwyllgor, roi cyfle cynnar i Aelodau'r Pwyllgor newydd fynd i'r afael â'r materion mewn modd cynhwysfawr. Helpu i lunio'r Strategaeth yw'r Thema gyntaf o fewn rhaglen waith y Pwyllgor, ynghyd â chynorthwyo â'r gwaith o'i gweithredu, ei monitro a'i hadolygu. Mae gweddill Themâu Gwaith y Pwyllgor (gweler adrannau 3 a 4) yn gysylltiedig â'r gwaith o gyflawni'r Strategaeth Genedlaethol. Fel mae'n digwydd, roedd y Strategaeth Ddrafft ar gyfer Lloegr⁸ eisoes wedi cael ei lansio gan Asiantaeth yr Amgylchedd i fod yn destun ymgynghoriad ychydig o wythnosau ynghynt, ac roedd hyn yn galluogi'r Pwyllgor i ystyried ac ymateb i'r ddwy strategaeth ochr yn ochr.

Ymgynghori

- 2.2 Daeth yr ymgynghoriad ar y Strategaeth ar gyfer Cymru i ben ym mis Medi 2019, gan alluogi'r Pwyllgor i benderfynu ynghylch ei ymateb yn ei ail gyfarfod. Mae adroddiad Llywodraeth Cymru sy'n rhoi crynodeb o'r ymatebion i'r ymgynghoriad⁹, a gafodd ei gyhoeddi ym mis Chwefror 2020, yn nodi i 61 ymateb ysgrifenedig ddod i law, yn ogystal â safbwyntiau a gasglwyd mewn tri gweithdy. Ar adeg ysgrifennu'r adroddiad hwn, deallir y bydd y fersiwn derfynol o'r Strategaeth yn cael ei gosod gerbron y Senedd ym mis Mehefin 2020.

Gosod y Cyd-destun

- 2.3 Mae'r cyflwyniad i'r Strategaeth ddrafft yn gosod y cyd-destun:

"1. Ledled Cymru, mae dros 245,000 o adeiladau yn wynebu perygl o lifogydd gan afonydd, y môr a dŵr wyneb ac mae bron i 400 o adeiladau mewn perygl o erydu arfordirol hefyd. Oherwydd y newid yn yr hinsawdd, gallwn ddisgwyl i'r peryglon hyn gynyddu yn sgil llifogydd mwy difrifol a mwy rheolaidd, lefelau'r môr yn codi, a'r arfordir yn cael ei erydu'n gyflymach. Mae hyn yn debygol o olygu y bydd mwy o gymunedau'n cael eu heffeithio gan lifogydd ac erydu arfordirol, gan gynnwys rhai nad ydynt yn cael eu hystyried o fod mewn perygl ar hyn o bryd.

2. Mae rheoli'r perygl o lifogydd ac erydu arfordirol yn flaenoriaeth i Lywodraeth Cymru. Mae'r Rhaglen Lywodraethu: Symud Cymru Ymlaen yn ymrwymo i barhau i fuddsoddi mewn gwaith amddiffyn rhag llifogydd.

⁷ <https://llyw.cymru/y-strategaeth-ar-gyfer-rheoli-risg-llifogydd-ac-erydu-arfordirol>

⁸ https://consult.environment-agency.gov.uk/fcrm/national-strategy-public/user_uploads/fcrm-strategy-draft-final-1-may-v0.13-as-accessible-as-possible.pdf

⁹ https://llyw.cymru/sites/default/files/consultations/2020-02/crynodeb-o-ymatebion-y-strategaeth-genedlaethol-ddrafft-ar-gyfer-rheoli-perygl-llifogydd-ac-erydu-arfordirol-yng-nghymru_2.pdf

Y Pwyllgor Llifogydd ac Erydu Arfordirol Cymru Wales Flood and Coastal Erosion Committee

3. Fodd bynnag, mae Rheoli Perygl Llifogydd ac Erydu Arfordirol (FCERM) yng Nghymru yn ymwneud â mwy na dim ond adeiladu amddiffynfeydd. Mae ein dull o reoli risg yn annog gwydnwch ehangach, gwaith atal ac ymwybyddiaeth o risg fel bod modd gwneud penderfyniadau gwell, gan y cyhoedd a'r rhai sy'n dylanwadu ar sut y rheolir tir a dŵr.

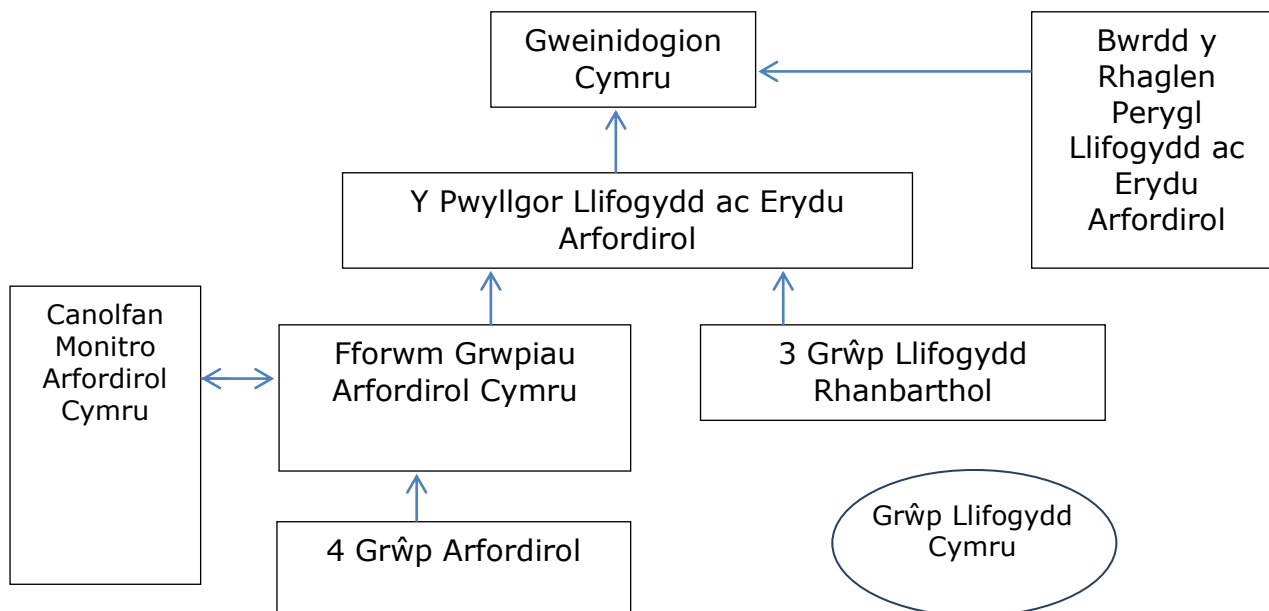
4. Mae Cymru'n annog gwell darpariaeth o wybodaeth, cynlluniau rheoli llifogydd mwy naturiol a rhagor o gydweithio er mwyn lleihau risg ymhellach a chreu cynlluniau gwell, mwy cynaliadwy sy'n darparu manteision llesiant ehangach."

Deddf Llesiant Cenedlaethau'r Dyfodol 2015¹⁰

- 2.4 Mae'r Strategaeth ddrafft yn amlinellu'r ffordd mae'n cyfrannu at y nodau llesiant a nodir yn y ddeddfwriaeth hon. Mae'r nodau hyn yn amlinellu cydweledigaeth ar gyfer cyrff cyhoeddus yng Nghymru. Mae'r Strategaeth yn adlewyrchu'r ffordd o weithio a ddisgrifir yn y Ddeddf, a bydd y ffordd mae'r Pwyllgor yn gwneud ei waith yn gwneud yr un peth.

Rôl y Pwyllgor yn y Strategaeth a Chysylltiadau â Grwpiau Eraill

- 2.5 Roedd y Strategaeth ddrafft yn amlinellu 20 mesur arfaethedig, gan gynnwys dau fesur a fydd yn cynnwys y Pwyllgor yn uniongyrchol: y cyntaf yw ystyried yr angen am newidiadau i ddeddfwriaeth; yr ail yw archwilio i gyfleoedd i fanteisio i'r eithaf ar fuddsoddiadau. Mae'r ddau wedi cael eu croesawu gan y Pwyllgor. Mae'r Strategaeth ddrafft hefyd yn dangos y cysylltiadau rhwng y Pwyllgor a grwpiau eraill:



Ymateb y Pwyllgor i'r Strategaeth Ddrafft

¹⁰ <http://www.legislation.gov.uk/cy/anaw/2015/2/contents/enacted/welsh>

Y Pwyllgor Llifogydd ac Erydu Arfordirol Cymru Wales Flood and Coastal Erosion Committee

- 2.6 Roedd yr ymgynghoriad ar y Strategaeth ddrafft yn cynnwys 12 cwestiwn, ac roedd ymateb y Pwyllgor iddynt yn gynhwysfawr. Fodd bynnag, gwnaeth y Pwyllgor hefyd gytuno ar nifer o sylwadau mwy cyffredinol eraill. Mae dyfyniadau o'r rhain isod:

Arweinyddiaeth

"Yn y pen draw, bydd llwyddiant y strategaeth yn dibynnu ar effeithiolrwydd y broses rheoli strategol a'r arweinyddiaeth i ysgogi'r gwaith o'i gweithredu, wedi'u cysylltu â datblygu sefydliadol strategol. Bydd y Pwyllgor yn ceisio gwneud ei gyfraniad ei hun i'r ffactorau hyn, er mwyn cynnal y lefelau uchel o hyder y gellir gweithredu'r strategaeth yn llwyddiannus."

Anogaeth, Disgwyliadau a Mesurau

"At ei gilydd rydym yn cefnogi'r mesurau arfaethedig. Fodd bynnag, mae'r rhan fwyaf o'r mesurau yn gymharol byrdymor, ac mae rhai ohonynt yn ymwneud â mentrau sydd eisiau wedi dechrau neu adrodd blynyddol, gyda'r dyddiadau i gyd yn nwy neu dair blynedd gyntaf y strategaeth. Yn hyn o beth, mae'n teimlo mwy fel cynllun tactegol tymor byr na strategaeth ar gyfer y tymor hwy. Er y croesawir yr ymrwymiad i weithredu'n gynnar, mae angen estyn y gwaith o weithredu'r strategaeth i'r tymor canolig a'r hirdymor."

Mae llawer o'r geiriau yn y strategaeth yn gwrtais iawn a/neu yn ddymunol, gyda geiriau fel 'awgrymu' ac 'annog' yn cael eu defnyddio i nodi'r ffordd y bydd Llywodraeth Cymru yn gweithio gyda'r Awdurdodau Rheoli Risg a rhanddeiliaid eraill. Er y bydd angen llawer o anogaeth, o ystyried pa mor uchelgeisiol yw'r Strategaeth, mae angen i'r Strategaeth ddangos arweinyddiaeth a bod yn gryfach wrth gwneud yn glir yr hyn a ddisgwylir gan bob parti, a lle bo hynny'n briodol, ei gwneud yn glir y disgwylir i bob parti gymryd camau gweithredu penodol."

Blaenoriaethau FCERM ledled Cymru

"Mae'n glir, gyda'r argyfwng hinsawdd a lefelau'r môr yn codi, y bydd dull ar gyfer nodi blaenoriaethau ar sail risg yn cydnabod fwyfwy bwysigrwydd cynllunio tymor hir a gweithredu mewn ardaloedd arfordirol, yn enwedig o ystyried pwysigrwydd cenedlaethol arfordir Cymru o ran pobl, eiddo, diwydiant, twristiaeth a'r amgylchedd. Gall canlyniadau posibl llifogydd arfordirol fod yn helaeth, para am gyfnod hir a pheri llawer o ddifrod. Bydd blaenoriaethu ar sail risg hefyd yn sicrhau y parheir i ymdrin ag achosion difrifol o berygl llifogydd mewn dalgylchoedd afonydd mewndirol mewn modd effeithiol."

Capasiti FCERM

"Mae'n glir y bydd yr adnoddau sydd ar gael ar gyfer gweithredu'r Strategaeth mewn modd llwyddiannus yn hanfodol. Mae'n bwysig cydnabod, fodd bynnag, fod yr adnoddau hyn yn cynnwys nid yn unig cyllidebau, ond hefyd sgiliau staff a chapasiti trefniadol. Tynnwyd sylw at yr angen i atgyfnerthu Awdurdodau Rheoli Risg yn hyn o beth mewn nifer o astudiaethau diweddar. Mae'r mater hwn yn hanfodol er mwyn i'r strategaeth lwyddo, ac mae'n haeddu mesur ynddo ei hun."

Yr Argyfwng Hinsawdd

- 2.7 Ar ôl i Lywodraeth Cymru ddatgan yr Argyfwng Hinsawdd ym mis Ebrill 2019, yn ei gyfarfod cyntaf cafodd y Pwyllgor gyflwyniad ar Gynllun drafft Llywodraeth Cymru ar gyfer Ymaddasu Cymru i Newid yn yr Hinsawdd. Cyhoeddwyd y cynllun

Y Pwyllgor Llifogydd ac Erydu Arfordirol Cymru Wales Flood and Coastal Erosion Committee

terfynol¹¹ ym mis Tachwedd 2019. Fel y dywedodd Gweinidog yr Amgylchedd, Ynni a Materion Gwledig yn ei rhagair i'r Cynllun:

"Does yna'r un her fwy sy'n wynebu Llywodraeth, cyrff cyhoeddus, busnesau, mudiadau'r trydydd sector a chymunedau Cymru. Mae angen inni ymateb nawr i'r effeithiau rydyn ni'n gwybod sydd ar eu ffordd o ganlyniad i hinsawdd sy'n newid."

Rhagolygon Hinsawdd y DU

2.8 Gan ddefnyddio data o Ragolygon Hinsawdd y DU 2018¹², mae'r Cynllun Ymaddasu yn crynhoi'r rhagolygon ar gyfer y risgiau i'r hinsawdd mae Cymru yn eu hwynebu. Er bod amrediad o senarios, yn ôl y cynllun mae'r senarios canlynol yn bosibl erbyn 2050:

- Mae'n bosibl y bydd tymereddau 1.3^c yn uwch na 1990;
- Gallai glawiad fod 5% yn uwch;
- Gallai glawiad yn yr haf ddisgyn cymaint â 16%;
- Mae digwyddiadau glaw a stormydd yn debygol o fod yn fwy dwys drwy gydol y flwyddyn, gan godi'r perygl o lifogydd arfordirol a mewndirol;
- Ar yr arfordir, disgwylir lefel y môr i godi 19cm yn Llandudno a 24cm yng Nghaerdydd;
- Disgwylir i'r tueddiadau hyn gyflymu'n hwyrach yn y ganrif.

Newid yn yr Hinsawdd a Rheoli Perygl Llifogydd yng Nghymru

2.9 Felly, mae'r Cynllun Ymaddasu yn cydnabod arwyddocâd y perygl o lifogydd i gymunedau, busnesau a seilwaith o ganlyniad i ragor o lawiad a lefel y môr yn codi. Mae llawer o fusnesau Cymru, llawer o'i phoblogaethau a seilwaith hanfodol, a llawer o'i hardaloedd twf, mewn ardaloedd lle mae perygl uchel o lifogydd, gan gynnwys lleoliadau ar yr arfordir sydd mewn perygl o fynd o dan ddŵr. Mae'r 245,000 eiddo sydd mewn perygl o lifogydd yn cynrychioli un o bob saith eiddo yng Nghymru. Mae dros 60% o boblogaeth Cymru yn byw ac yn gweithio ar yr arfordir¹³. Bydd rheoli a lliniaru'r perygl o lifogydd yn ffactor hanfodol wrth sicrhau dyfodol llwyddiannus i Gymru.

¹¹ <https://llyw.cymru/sites/default/files/publications/2019-11/ffyniant-i-bawb-cymru-syn-effro-ir-hinsawdd.pdf>

¹² www.metoffice.gov.uk/binaries/content/assets/metofficegovuk/pdf/research/ukcp/ukcp-headline-findings-v2.pdf

¹³ Sefydliad Materion Cymreig: <https://www.iwa.wales/agenda/2018/06/ocean-plastic-crisis-wales-chance-take-plunge/?lang=cy>

Y Pwyllgor Llifogydd ac Erydu Arfordirol Cymru Wales Flood and Coastal Erosion Committee

3. Cynnydd yn 2019–20

- 3.1 Roedd ein gwaith ar y Strategaeth Genedlaethol (adran 2) yn rhan fawr o'n llwyth gwaith yn y flwyddyn diwethaf. Mae elfennau allweddol eraill wedi eu hamlinellu isod.

Thema 2 – Adroddiad Adran 18 Cyfoeth Naturiol Cymru

- 3.2 Mae gan Gyfoeth Naturiol Cymru (CNC) ddyletswydd statudol o dan Adran 18 o Ddeddf Rheoli Llifogydd a Dŵr 2010¹⁴ i adrodd i Weinidogion Cymru am y ffordd mae perygl llifogydd ac erydu arfordirol yn cael eu rheoli, a sut mae Strategaeth Genedlaethol Llywodraeth Cymru yn cael ei gweithredu. Mewn ymateb i argymhelliad gan Swyddfa Archwilio Cymru¹⁵ i 'adolygu trefniadau adrodd Adran 18 ac ystyried adolygiad annibynnol o berfformiad', cynhaliodd y Pwyllgor adolygiad o Adroddiad Adran 18 ar gyfer 2016–19, cyn ei gyflwyno i'r Gweinidog ym mis Ionawr 2020.
- 3.3 Cytunodd y Pwyllgor ar ymateb i Adroddiad Adran 18 yn ei ail gyfarfod, a chafodd yr ymateb ei gyflwyno i'r Gweinidog ym mis Medi 2019. Roedd y casgliadau allweddol yn cynnwys y canlynol:
- At ei gilydd mae'r adroddiad yn ffeithiol ac yn ddisgrifiadol. Byddai'n fwy defnyddiol pe bai'n fwy dadansodol, pe bai'r problemau a'r cyfleoedd sy'n deillio o'r ffeithiau'n cael eu trafod a phe bai'r rhain yn arwain at argymhellion.
 - Er y dylai'r adroddiad gynnwys mewnbyn gan bob Awdurdod Rheoli Risg, nid oedd rhai wedi rhoi unrhyw fewnbyn o gwbl ac roedd eraill wedi rhoi fewnbyn anghyflawn.
 - Mae'r adran o'r Adroddiad ar 'Gynllunio, Trwyddedu a Chydsynio yn bwysig, ond unwaith eto, mae'r data'n anghyflawn. Nid oedd rhai Awdurdodau Cynllunio Lleol wedi cyflwyno datganiadau, felly, mae'r darlun o'r chaniatadau a gafodd eu cymeradwyo mewn ardaloedd mewn perygl o lifogydd yn anghyflawn. Fodd bynnag, mae'r tueddiadau'n destun pryder, gyda chaniatadau ar gyfer datblygiadau preswyl mewn parthau llifogydd yn cynyddu'n sydyn yn 2016–17 a 2017–18.
 - Mae'r meysydd allweddol lle mae'r cynnydd yn gyfyngedig yn cynnwys gweithredu Cynlluniau Rheoli Traethlin, cyflwyno dulliau rheoli llifogydd yn naturiol, a buddsoddi mewn amddiffyn eiddo unigol.
 - Er y pryderon hyn, mae Adroddiad Adran 18 yn cynnwys llawer o wybodaeth werthfawr. Mae'n offeryn hanfodol wrth fonitro'r cynnydd ar y Strategaeth Genedlaethol, ac fel sail wybodaeth a thystiolaeth ar gyfer y Pwyllgor.
- 3.4 Daeth CNC ag adroddiad i drydydd cyfarfod y Pwyllgor ym mis Ionawr 2020, mewn ymateb i gyngor y Pwyllgor i'r Gweinidog. O ganlyniad mae'r Pwyllgor wedi cytuno i chwarae rôl wrth nodi problemau a chyfleoedd, ac wrth lunio argymhellion sy'n deillio o adroddiadau Adran 18 yn y dyfodol, ac i weithio gydag CNC i ddatblygu fframwaith ar gyfer yr un nesaf.

¹⁴ <https://www.legislation.gov.uk/ukpga/2010/29/contents>

¹⁵ <https://busnes.senedd.cymru/documents/s53470/PAC5-03-16%20P4%20-%20Ymateb%20LIC%20i%20Adroddiad%20ACC%20ar%20llifogydd%20arfordirol.pdf>

Thema 6 – Meithrin Cysylltiadau â Rhanddeiliaid Eraill

- 3.5 Gwnaeth y Pwyllgor gydnabod pwysigrwydd y cysylltiadau â rhanddeiliaid eraill yn gyflym. Nodwyd Fforwm Grwpiau Arfordirol Cymru (WCGF) a'r grwpiau rheoli perygl llifogydd rhanbarthol yn gysylltiadau arbennig o bwysig. Cynhaliwyd trafodaethau drwy gydol y flwyddyn i ddatblygu trefniadau i ffurfioli'r cysylltiadau hyn, ac fe'u cadarnhawyd gan y Pwyllgor ym mis Ionawr 2020. Ymhlith y mesurau y cytunwyd arnynt oedd:
- Y Pwyllgor i benodi aelod ychwanegol i WCGF, gyda'r Fforwm yn rhoi gwybod am hynt ei waith yn flynyddol i'r Pwyllgor;
 - Cryfhau grwpiau rhanbarthol, a'u bod yn cael cyfle i fynegi sylwadau ac i godi materion yn ystod cyfarfodydd y Pwyllgor;
 - Cryfhau cyfathrebu ar lefel Cyfarwyddwyr Awdurdodau Lleol.
- 3.6 Achubwyd ar y cyfle i fynegi sylwadau ar faterion o bwys rhanbarthol. Yn ei ail gyfarfod, cafodd y Pwyllgor gyflwyniad¹⁶ gan Gyngor Sir Gwynedd ar y materion o ran perygl llifogydd sy'n wynebu cymuned arfordirol Fairbourne (570 o aneddiadau), a sut yr eir i'r afael â nhw. Yn nhrydydd cyfarfod y Pwyllgor, cawsom gyflwyniad gan Gyngor Sir Caerfyrddin ar Storm Callum a ddaeth i'r ardal ym mis Hydref 2018, ac ar sut y rheolwyd ei effeithiau. Effeithiodd ar 40 o gymunedau ar draws y sir, gyda 62 o fusnesau a 168 o aneddiadau yn gorfod delio â llifogydd.
- 3.7 Yn ogystal ag WCGF a'r grwpiau rhanbarthol, mae'r Pwyllgor yn cydnabod pwysigrwydd cysylltiadau ehangach, ac mae'r Cadeirydd wedi cwrdd ag amrywiaeth o rhanddeiliaid allweddol eraill. O ystyried pwysigrwydd materion trawsffiniol, mae cysylltiadau rheolaidd hefyd wedi'u meithrin â Phwyllgorau Arfordirol a Llifogydd Rhanbarthol yn Lloegr.

Thema 7 – Cynghori ar integreiddio polisïau a blaenoriaethau mewn polisïau a deddfwriaeth eraill

- 3.8 Er nad yw'r Pwyllgor wedi edrych yn fanwl iawn eto ar y Thema hon, mae llawer o'r ymatebion yr aethpwyd i'r afael â nhw o dan Thema 10 isod yn ymwneud yn uniongyrchol â Thema 7, gyda dau ohonynt yn ymatebion i ymgynghoriadau ar bolisi cynllunio ac un ar gyllid amaethyddol.

Thema 10 – Ymateb i ymgynghoriadau sy'n ymwneud â FCERM yng Nghymru

- 3.9 Gyda sawl ymgynghoriad allweddol yn cael eu cynnal yn ystod y flwyddyn, mae llawer o waith y Pwyllgor hyd yma wedi hoelio sylw ar y Thema hon. Yn ogystal ag ymateb i Strategaeth Genedlaethol ddrafft Cymru (Thema 1), mae'r Pwyllgor wedi ymateb i'r ymgynghoriadau a nodir isod. Mae dyfyniadau allweddol o'r ymatebion wedi'u cynnwys

¹⁶ <https://gov.wales/sites/default/files/publications/2019-11/item-6-fairbourne-framework-for-the-future-presentation.pdf>

Strategaeth FCERM Ddrafft Lloegr; Asiantaeth yr Amgylchedd, Gorffennaf

2019

- 3.10 "Nodwn, gyda phryder, y disgwyliad y bydd nifer yr adeiladau a fydd yn cael eu hadeiladu ar orlifdir yn dyblu erbyn 2065. Mae'r ddogfen Senarios Buddsoddi Hirdymor yn rhoi'r rhagdybiaeth hon inni, ac mae'r ddogfen hon ynnddi'i hun yn seiliedig ar ragdybiaethau ynghylch canlyniadau tebygol penderfyniadau cynllunio dros y cyfnod hwnnw. Ymddengys fod rhagdybiaeth nad oes modd amrywio tueddiadau presennol o ran penderfyniadau cynllunio a'u goblygiadau drwy gydol y cyfnod hwnnw. Bydd adlewyrchu'r tueddiadau hyn yn golygu y bydd angen gwario £1 biliwn y flwyddyn i sicrhau nad oes mwy o ddifrod i eiddo dros y cyfnod hwn. O gofio bod polisi'r Llywodraeth yn gallu dylanwadu ar benderfyniadau cynllunio, mae'n rhyfeddol felly yr ymddengys fod y strategaeth yn derbyn yr amcanestyniadau yn ddiamod. Fel y nodwyd ar dudalen 18 o'r ddogfen, os nad ydym yn newid ein dull, gallem orfodi gwaddol o heriau cynyddol ar genedlaethau'r dyfodol. Mae'r rhagdybiaethau hyn ynghylch datblygu ar orlifdir hefyd yn ymddangos fel petaent yn anghyson â'r hyn a nodir ar dudalen 19, lle y mae gwneud penderfyniadau ar ddefnydd tir yn cael ei gydnabod yn ddull gwrthsefyll allweddol o ran lleihau perygl llifogydd, gan gynnwys cyfeirio datblygiadau i fwrdd o'r ardaloedd sydd mewn perygl. Ar ben hynny, wrth gyfeirio at ardaloedd sydd mewn perygl o lifogydd, mae'r Strategaeth yn dweud nad oes unrhyw un, yn ddefnyddol, am adeiladu yn yr ardaloedd hyn. Mae polisi cynllunio'r Llywodraeth yn gwneud hynny'n glir, gan lywio datblygiadau i fwrdd o orlifdir.
- "Ymddengys, felly, fod anghysondeb rhwng y Senarios Buddsoddi Hirdymor a'r uchelgeisiau a nodir yn y Strategaeth. Heb newid canlyniadau disgwyliedig penderfyniadau cynllunio, bydd nifer yr adeiladau sydd mewn perygl yn cynyddu gryn dipyn, ynghyd â'r buddsoddiad sydd ei angen i'w diogelu. Rydym yn poeni'n arbennig am oblygiadau'r rhagdybiaethau hyn ar gyfer basnau afonydd a rennir".

Ffermio Cynaliadwy a'n Tir; Llywodraeth Cymru, Hydref 2019

- 3.11 "Yn ddiweddar, ymgynghorodd Llywodraeth Cymru ar y Strategaeth Genedlaethol ar gyfer Rheoli Perygl Llifogydd ac Erydu Arfordirol. Nododd yr ymgynghoriad fod modd ehangu'r ffordd y rheolir llifogydd yn naturiol i'r rheini heb gyfrifoldeb uniongyrchol am reoli perygl llifogydd drwy bolisiau ffermio a rheoli tir. Rydym yn falch felly o weld lliniaru perygl llifogydd yn cael ei nodi fel un o'r canlyniadau a ddymunir wrth reoli tir yn gynaliadwy."
- "Rydym yn cydnabod bod yr Ymgynghoriad hwn yn cyflwyno cynigion ar lefel uchel a bydd angen gwneud gwaith pellach i ddatblygu Cynllun Ffermio Cynaliadwy newydd. Mae'r Pwyllgor hwn yn barod i helpu i ddatblygu'r fframwaith polisi sy'n deillio o'r Ymgynghoriad hwn, i'r graddau y mae'n ymwneud â rheoli perygl llifogydd."

Y Fframwaith Datblygu Cenedlaethol Drafft; Llywodraeth Cymru, Tachwedd 2019

- 3.12 "Fel cynllun datblygu ar yr haen uchaf, diben y Fframwaith Datblygu Cenedlaethol (NDF) yw canolbwyntio ar faterion a heriau ar raddfa genedlaethol a dylanwadu ar Gynlluniau Datblygu Strategol a Lleol ar haen is. Perygl llifogydd yw'r perygl naturiol mwyaf yr ydym yn ei wynebu. Mae'r newid yn yr hinsawdd yn gwaethygu'r perygl hwn. Rydym yn poeni nad yw'r NDF drafft yn nodi'n ddigonol difrifoldeb perygl llifogydd heddiw nac yn y dyfodol, na'r rôl hanfodol y gall penderfyniadau cynllunio ei chwarae i leihau neu gynyddu'r perygl hwnnw. Dylai'r NDF nodi sut y cafodd perygl llifogydd heddiw ac yn y dyfodol ei ystyried wrth ddatblygu ei strategaeth ofodol."

Nodyn Cyngor Technegol Drafft 15 (TAN 15) ar Ddatblygu, Llifogydd ac Erydu Arfordirol; Llywodraeth Cymru, Ionawr 2020

- 3.13 *"Mae cynsail TAN15 i atal datblygiadau mewn parthau sydd mewn perygl o lifogydd yn anghyson â'r NDF drafft. Mae'r NDF yn cynnig ardaloedd twf cenedlaethol allweddol o amgylch Cymru, ac mae llawer ohonynt yn ymwneud â threfi a dinasoedd arfordirol a fyddai'n cael eu hystyried yn ardaloedd llifogydd lle y cyfyngir ar ddatblygiadau o dan TAN15." "Mae angen gwneud mwy o waith i ddeall yn well sut y bydd y NDF a TAN15 yn gweithio gyda'i gilydd ac yn rheoli unrhyw wrthdaro o'r fath."*
"Mae'n bosibl y gall datblygwyr gyfrannu at y costau sy'n gysylltiedig ag amddiffynfeydd arfordirol lle y mae gwaith ailddatblygu yn cael ei gynnal mewn ardaloedd adfywio sydd eisoes yn cael eu diogelu gan amddiffynfeydd llifogydd. Lle bo hynny'n digwydd, dylai symiau gohiriedig gynnwys digon i dalu am gynnal a chadw'r ased drwy gydol ei oes ddisgwyliedig. Fodd bynnag, gan eithrio achosion o'r fath.....dylai'r TAN ei gwneud yn glir na fydd datblygiadau sydd angen amddiffynfeydd llifogydd newydd mewn lleoliadau eraill yn dderbyniol."

Adborth gan Aelodau'r Pwyllgor

- 3.14 Yn ogystal â'r 11 o Themâu, mae Rhaglen Waith y Pwyllgor yn cynnwys sawl cam gweithredu sy'n ymwneud â gweinyddu. Mae un ohonynt yn cyfeirio at werthusiadau blynyddol o Aelodau'r Pwyllgor. Fe'u cynhelir tuag at ddiwedd pob blwyddyn ariannol. Maent hefyd yn gyfle i ddarparu adborth ar brosesau ac allbynnau'r Pwyllgor, a chânt eu crynhoi isod.
- 3.15 Mae lefelau presenoldeb yng nghyfarfodydd y Pwyllgor yn dda, ar gyfartaledd o 91% drwy gydol y flwyddyn, ac mae hynny'n dangos lefelau uchel o gefnogaeth gan randdeiliaid i ryddhau Aelodau'r Pwyllgor i fynychu'r cyfarfodydd hynny. Mae trefniadau'r cyfarfodydd yn gweithio'n dda ar gyfer y rheini sydd â chyfrifoldebau gofalu. Mae'r Aelodau wedi croesawu'r ffordd gyflym y daeth y Pwyllgor yn weithredol, a'r ffordd y mae'n ymateb i faterion newydd.
- 3.16 Mae Aelodau'r Pwyllgor yn croesawu'r cyfle i drafod materion gydag amrywiaeth eang o unigolion sydd ag arbenigeddau amrywiol, gan gynnwys gyda swyddogion Llywodraeth Cymru, i ymdrin â materion sydd y tu hwnt i'w meysydd gweithredu arferol, ac i ddylanwadu ar bolisi. Teimlir bod y Pwyllgor wedi helpu i godi proffil FCERM o fewn awdurdodau lleol yng Nghymru, ac i godi proffil Cymru ar draws y DU o ran FCERM.
- 3.17 Mae'r cyfleoedd i Aelodau'r Pwyllgor gyfrannu yn cael eu hystyried yn rhai da a chânt eu gwerthfawrogi, a chaiff sgiliau, gwybodaeth a phrofiad yr Aelodau eu defnyddio'n dda ar y cyfan. Mae dod i gonsensws ynghylch materion wedi bod yn effeithiol yn gyffredinol. Caiff y cysylltiadau sy'n datblygu gyda grwpiau ehangach a materion lleol eu gwerthfawrogi.
- 3.18 Hyd yma, mae'r Pwyllgor wedi canolbwyntio ar ymateb i faterion, ac mae angen iddo bellach ddod yn fwy rhagweithiol. Yn y pen draw, mae'r Aelodau yn cydnabod y bydd llwyddiant y Pwyllgor yn cael ei fesur drwy newidiadau i arferion FCERM. Mae pryder ynghylch capasiti'r Pwyllgor i weithredu ei raglen waith, a phryderon tebyg ynghylch capasiti'r diwydiant FCERM yng Nghymru i ymateb i fwyfwy o alwadau.

4. Edrych tua'r Dyfodol

- 4.1 Mae'n gyfnod na welwyd ei debyg o'r blaen. Mae'r cyhoeddiad diweddar gan Weinidog yr Amgylchedd, Ynni a Materion Gwledig¹⁷, am gyllid ychwanegol i atgyweirio amddiffynfeydd llifogydd a ddifrodwyd yn ystod y stormydd diweddar, yn pwysleisio'r heriau a wynebir gan gymunedau sy'n adfer yn sgil llifogydd ac sydd hefyd yn gorfod hunanynysu oherwydd y pandemig COVID-19 sy'n parhau.

Cyfarfodydd yn 2020-21

- 4.2 Tra bo cynllunio rhaglenni gwaith y dyfodol wedi bod yn ddarostyngedig i hyd yn oed mwy o ansicrwydd, mae pwysigrwydd y gwaith cynllunio hwnnw wedi cynyddu. Nid yw'r pandemig wedi effeithio ar y Pwyllgor, gyda'i gyfarfod ddiwedd mis Mai yn cael ei ganslo oherwydd amgylchiadau eithriadol y cyfnod. Bydd y Pwyllgor yn gweithio i sicrhau bod ei raglen waith yn symud yn ei blaen wrth weithio o bell, gyda chyfarfodydd pellach yn cael eu trefnu ar gyfer mis Medi 2020 a mis Ionawr 2021. Er mwyn cynnal rhaglen waith dair blynedd, bwriedir estyn y rhaglen i 2022/23 yn y cyfarfod ym mis Medi, gan ystyried y diweddariad i'r Strategaeth Genedlaethol pan fydd yn barod.

Y Rhaglen Waith yn 2020-21 a 2021-22

- 4.3 Yn ogystal â sicrhau bod gwaith ar Themâu 1, 2, 6, 7 a 10, a amlinellir yn adrannau 2 a 3, yn symud yn ei flaen, ystyrir bwrw ymlaen yn sylweddol â'r themâu ychwanegol a ganlyn yn 2020-21:
- Thema 4 – Edrych ar gyfleoedd i sicrhau cymaint o adnoddau â phosibl ar gyfer FCERM yng Nghymru, gan gynnwys cyfraniadau cyllidol gan bartneriaid;
 - Thema 5 – Adolygu'r polisi a'r ddeddfwriaeth sy'n ymwneud â FCERM yng Nghymru;
 - Thema 8 – Cyfrannu at baratoi Pecyn Cymorth ar gyfer Addasu Arfordirol.
- 4.4 Bwriedir bwrw ymlaen ymhellach â'r themâu a ganlyn yn 2021-22:
- Thema 3 – Hoelio sylw ar arferion da o ran FCERM;
 - Thema 9 – Dylanwadu ar anghenion ymchwil a rhaglenni, a lledaenu ymchwil pan fydd wedi'i gwblhau;
 - Thema 11 – Polisi cydnerthedd ac argyfwng ehangach o safbwynt FCERM.

Thema 10 – Ymateb i ymgynghoriadau sy'n ymwneud â FCERM yng Nghymru

- 4.5 Bydd y Pwyllgor yn ymddiddori'n weithredol yn y ffordd y bydd ei sylwadau wedi dylanwadu ar newidiadau i bolisi wrth i'r dogfennau y mae wedi ymateb iddynt symud yn eu blaen i'w cyfnodau nesaf. Mae hefyd yn glir y bydd y thema hon yn parhau i greu llwyth gwaith parhaus ar gyfer y Pwyllgor wrth i ymgynghoriadau newydd gael eu cynnal.

Y Fframwaith Buddsoddi Rhanbarthol

¹⁷ <https://llyw.cymru/bydd-cyllid-ychwanegol-yn-helpu-i-gefnogi-ymdrechion-adfer-wrth-i-gymunedau-wynebu-dwy-her-adfer-yn>

Y Pwyllgor Llifogydd ac Erydu Arfordirol Cymru Wales Flood and Coastal Erosion Committee

- 4.6 Mae un enghraifft o'r fath yn cynnwys ymgynghoriad Llywodraeth Cymru ar y cynigion ar gyfer Fframwaith Buddsoddi Rhanbarthol¹⁸, a fydd yn disodli Cronfeydd Strwythurol yr Undeb Ewropeaidd. Lanswyd yr ymgynghoriad ym mis Chwefror 2020, a daw i ben ym mis Mehefin.

Comisiwn Seilwaith Cenedlaethol Cymru

- 4.7 Wrth gyhoeddi ei Adroddiad Blynyddol ar gyfer 2019¹⁹, lansiodd y Comisiwn gais am dystiolaeth ar sawl mater yn ymwneud â chyfathrebu digidol, ynni a thrafnidiaeth. Nododd hefyd yn y tymor hwy, y bydd yn ystyried agweddau eraill ar ei gylch gwaith, gan gynnwys seilwaith ar gyfer Rheoli Perygl Llifogydd ac Erydu Arfordirol. Mae'r Pwyllgor yn edrych ymlaen at drafod ymhellach gyda'r Comisiwn wrth i'w raglen waith fynd rhagddi.

¹⁸ <https://llyw.cymru/fframwaith-buddsoddi-rhanbarthol-yng-nghymru>

¹⁹ <https://llyw.cymru/adroddiad-blynyddol-comisiwn-seilwaith-cenedlaethol-cymru-2019>

Y Pwyllgor Llifogydd ac Erydu Arfordirol Cymru Wales Flood and Coastal Erosion Committee

Atodiad 1: Cylch Gorchwyl y Pwyllgor

(Mae cyfeiriadau at "Rheoliadau" yn cyfeirio at Reoliadau Pwyllgor Llifogydd ac Erydu Arfordirol Cymru 2017).²⁰

Diben

1. Sefydlwyd y Pwyllgor gan Adran 81 o Ddeddf yr Amgylchedd (Cymru) 2016. Ei ddiben yw cynghori Gweinidogion Cymru ar faterion sy'n ymwneud â rheoli perygl llifogydd ac erydu arfordirol.

Cwmpas (rheoliad 8)

2. Cwmpas gwaith y Pwyllgor yw cynghori ar unrhyw faterion sy'n ymwneud â rheoli perygl llifogydd ac erydu arfordirol.

Aelodau'r Pwyllgor (rheoliadau 3-5)

3. Bydd y Pwyllgor yn cynnwys Cadeirydd a hyd at 14 o aelodau eraill sydd naill ai'n arbenigo ar faterion y mae Gweinidogion Cymru yn barnu eu bod yn berthnasol, neu'n gynrychiolydd enwebedig sefydliad rheoli perygl llifogydd ac erydu arfordirol.

Dyletswyddau (rheoliad 9)

4. Rhaid i'r Pwyllgor gynghori Gweinidogion Cymru ynghylch:
- i. Rheoli perygl llifogydd ac erydu arfordirol o bob ffynhonnell;
 - ii. Materion ehangach o ran cydnerthedd ar argyfyngau o safbwynt rheoli perygl llifogydd;
 - iii. Y Strategaeth Genedlaethol ar gyfer Rheoli Perygl Llifogydd ac Erydu Arfordirol; a
 - iv. Gwaith a gyflawnir gan sefydliadau rheoli perygl llifogydd ac erydu arfordirol.

Pwerau

5. Caiff y Pwyllgor:
- i. Sefydlu rhaglen ei hun o waith cynghori ar reoli perygl llifogydd ac erydu arfordirol yng Nghymru (rheoliad 10);
 - ii. Cynghori awdurdodau rheoli risg Cymru ynghylch rheoli perygl llifogydd ac erydu arfordirol o bob ffynhonnell;
 - iii. Cynghori awdurdodau rheoli risg Cymru ynghylch materion ehangach o ran cydnerthedd ac argyfyngau o safbwynt rheoli perygl llifogydd (rheoliad 10);
 - iv. Cynghori awdurdodau rheoli risg Cymru ar y Strategaeth Genedlaethol ar gyfer Rheoli Perygl Llifogydd ac Erydu Arfordirol (rheoliad 10);
 - v. Ymrwmo i gytundebau gyda chyrff eraill, yn ddarostyngedig i gymeradwyaeth gan Weinidogion Cymru (rheoliad 10);
 - vi. Penodi aelodau eraill o'r Pwyllgor fel ei gynrychiolwyr ar fforymau neu bwyllgorau eraill.

Cyfarfodydd (rheoliad 11)

²⁰ <http://www.legislation.gov.uk/cy/wsi/2017/827/contents/made/welsh>

Y Pwyllgor Llifogydd ac Erydu Arfordirol Cymru Wales Flood and Coastal Erosion Committee

6. Rhaid i'r Pwyllgor gynnal ei gyfarfodydd fesul ysbaid o ddim mwy na 6 mis.
7. Mae'r Pwyllgor yn gorff cyhoeddus o fewn ystyr Deddf Cyrff Cyhoeddus (Mynediad i Gyfarfodydd) 1960. Yn unol â hynny, bydd cyfarfodydd y Cyngor yn agored i'r cyhoedd [Adran 81(3) o Ddeddf yr Amgylchedd (Cymru) 2016 a Rhan 4 o Atodlen 2].

Adroddiadau (rheoliad 12)

8. Rhaid i'r Pwyllgor gyflwyno adroddiadau i Weinidogion Cymru ar y modd y bu iddo arfer a chyflawni ei swyddogaethau yn ystod pob cyfnod o 12 mis, yn dilyn penodi aelodau i'r Pwyllgor.

Gweithdrefn (rheoliad 13)

9. Caiff y Pwyllgor reoleiddio ei weithdrefn ei hun, gan gynnwys gwneud darpariaeth mewn perthynas â'r cworwm ar gyfer ei gyfarfodydd (yn ddarostyngedig i gymeradwyaeth gan Weinidogion Cymru), a'i weithdrefn bleidleisio.

Is-bwyllgorau (rheoliad 14)

10. Caiff y Pwyllgor sefydlu is-bwyllgorau drwy bleidlais fwyafrifol, i gyfarfod yn unol â chyfarwyddyd y Pwyllgor. Caiff y Pwyllgor reoleiddio gweithdrefn unrhyw is-bwyllgor, gan gynnwys ei gworwm a'i weithdrefn bleidleisio. Mae cylch gorchwyl is-bwyllgor yn ddarostyngedig i gymeradwyaeth gan Weinidogion Cymru.

Cyfathrebu a Gweithio gydag eraill

11. Dylid anfon ceisiadau am gyfweiliadau at Weinidog yr Amgylchedd yn y lle cyntaf drwy'r Ysgrifenyddiaeth. Os nad yw'r Gweinidog ar gael, gellir gofyn i'r Cadeirydd siarad ar ran y Pwyllgor Llifogydd ac Erydu Arfordirol.

Rhaglen Waith

12. Cytunir ar y rhaglen waith flynyddol gyda Gweinidogion Cymru i sicrhau ei bod yn cynnwys y blaenoriaethau presennol.

Atodiad 2: Taliadau Cydnabyddiaeth a Lwfansau

Mae hawl gan y Cadeirydd i dâl cydnabyddiaeth fesul diwrnod. Nid oes hawl gan Aelodau eraill o'r Pwyllgor i dâl cydnabyddiaeth, ond, fel yn achos y Cadeirydd, gallant hawlio costau teithio a chynhaliadaeth. Mae gwariant o dan y penawdau hyn ar gyfer 2019/20, ac ar gyfer 2018/19 yn ystod yr adeg y sefydlwyd y Pwyllgor, wedi'i nodi isod:

£	Tâl Cydnabyddiaeth	Treuliau	Cyfanswm
2018-19	6,036	150	6,186
2019-20	14,295	2,279	16,574

