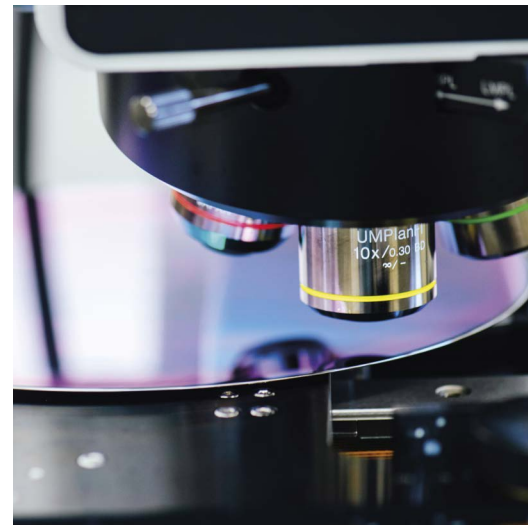




Llywodraeth Cymru
Welsh Government

Cynllun Strategol y Cymoedd Technegol

Ebrill 2018



CYNNWYS - Cynllun Strategol - Cymoedd Technoleg

1. Crynodeb Gweithredol

- 1.1 Cefndir
- 1.2 Cefndir Strategol
- 1.3 Fframwaith ar gyfer Cynnal y Cynllun
- 1.4 Ei Effaith Economaidd
- 1.5 Arweiniad, Rheoli a Chyllid

2. Y Cyd-destun Strategol

- 2.1. Cyfle
- 2.2. Yr Angen
- 2.3. Cyd-destun Llywodraeth Cymru
- 2.4. Gweledigaeth ar gyfer y Cymoedd Technoleg
- 2.5. Casgliad

3. Fframwaith ar gyfer Cynnal y Cynllun

- 3.1. Y stori hyd yma
- 3.2. Cydweithio â'r Byd Academaidd
- 3.3. Ennyn diddordeb y genhedlaeth nesaf
- 3.4. Ymrwymiad y Sector Preifat
- 3.5. Ystyriaethau Datblygu Eiddo
- 3.6. Cysylltedd Digidol
- 3.7. Seilwaith

4. Ei Effaith Economaidd

- 4.1. Y Cefndir
- 4.2. Methodoleg

5 Arweiniad, Rheoli a Chyllid

5.1. Arweiniad

5.2. Rolau a chyfrifoldebau

5.3 Cyllid

5.4. Sgiliau a Dysgu

5.5 Ymchwil a Datblygu

5.6 Eiddo

5.7 Targeddu buddsoddiad

ATODIADAU

Atodiad 1 - Datganiad ar Weledigaeth y Cymoedd Technoleg

Atodiad 2 - Crynodeb o'r Amodau Economaidd ym Mlaenau Gwent

Atodiad 3 - Grŵp Cyngori Strategol y Cymoedd Technoleg - Cylch Gorchwyl drafft

1. Crynodeb Gweithredol

1.1 Cefndir

Pwrpas y cynllun hwn yw esbonio nodau ac amcanion y Cymoedd Technoleg a ddisgrifir yn nogfen y weledigaeth a rhoi arweiniad i Lywodraeth Cymru a'n partneriaid ynghylch eu cyflawni. Fe welwch gopi o'r weledigaeth yn Atodiad 1.

Pan gyhoeddodd Ysgrifennydd y Cabinet dros yr Economi a Thrafnidiaeth y cynnig ar gyfer parc technoleg fodurrol yng Nglynebwy, neu'r Cymoedd Technoleg fel y'i gelwir erbyn hyn, yr amcan oedd manteisio ar gyfleoedd y pedwerydd oes diwydiannol a diwallu angen sydd â'i sail yn nhranc y diwydiannau traddodiadol yn llawer o Gymoedd y De, ac yn arbennig y rheini ym Mlaenau Gwent.

Wrth i dechnoleg gamu i fyd deallusrwydd artiffisial, awtonomeg, roboteg uwch a pheiriannau sy'n dysgu, dyma gyfle aruthrol i ddiwydiant, y byd academaidd a'r sector cyhoeddus ddod ynghyd i ddod â ffyniant i'r economi. Law yn llaw â hyn, ceir yn achos y Cymoedd Technoleg raglen o welliannau i'r seilwaith fydd yn lleihau unigedd canfyddedig a ffisegol llawer o gymunedau'r Cymoedd.

Mae'r ffaith bod economi Blaenau Gwent ar ei hôl hi o'i chymharu ag economi gweddill Cymru yn golygu bod angen help y sector cyhoeddus ynghyd â'r sector preifat o'r newydd arni. Heb gymorth o'r fath, bydd tan-gyflawni addysgol a diffyg argoelion gwaith yn parhau i lesteirio'r argoelion ar gyfer cenedlaethau heddiw ac yfory, gan gyfyngu ar eu gallu i wireddu eu potensial.

A hyn yn gefndir, mae cyhoeddiad Ysgrifennydd y Cabinet dros yr Economi a Thrafnidiaeth o raglen fuddsoddi gwerth £100 miliwn i greu 1,500 o swyddi newydd wedi rhoi ffocws go iawn ar newid pethau ym Mlaenau Gwent. Lawn cyn bwysiced â'r ffigurau ar gyfer creu swyddi y mae'r ffaith y caiff yr economi ei gweddnewid i fod yn economi o arloesi, ymchwil a datblygu a swyddi crefftus. Bydd creu diwylliant dysgu yn rhoi'r modd i unigolion, cymunedau a busnesau sy'n buddsoddi yn y Cymoedd Technoleg sicrhau twf cynaliadwy a chadarn.

1.2 Y Cyd-destun Strategol

Amcan y Cymoedd Technoleg yw manteisio ar y cyfleoedd a ddaw gyda'r technolegau disodli, y deunyddiau a gweithgynhyrchu uwch a'r prosesau a'r cynnyrch awtonomaidd sy'n ymddangos. Dylai twf (nid o ran swyddi yn unig), gwaith teg a datgarboneiddio fod yn sail i'r ethos newydd hwn ar gyfer gweithgarwch economaidd a chyflogaeth mewn ardal sydd wedi'i chael yn anodd adfywio ar ôl tranc y diwydiannau trwm. Yn ogystal â nifer y swyddi, mae swyddi cynaliadwy a thwf cynhwysol yn hanfodol i'r dyfodol tymor hir.

Bydd gwelliannau diweddar ac arfaethedig yn y rhwydwaith ffyrdd a rheilffyrdd i gysylltu Blaenau Gwent â gweddill y rhanbarth ac â rhwydwaith traffyrdd y

DU, yn ogystal ag â Metro'r De, yn ein helpu i greu economi mwy cysylltiedig. Bydd hynny'n hanfodol i gadw a denu buddsoddiad.

Mae'r Cymoedd Technoleg yn adlewyrchu'r prif elfennau yng Nghynllun Gweithredu Llywodraeth Cymru ar yr Economi i roi Ffyniant i Bawb - strategaeth genedlaethol Cymru - ar waith. Mae gweledigaeth y Cynllun ar gyfer twf cynhwysol sydd wedi'i adeiladu ar seiliau cadarn, diwydiannau byrlymus y dyfodol a rhanbarthau cynhyrchiol yn ategu'r weledigaeth a'r uchelgais ar gyfer y Cymoedd Technoleg. Mae ymrwymiad y Cynllun Gweithredu i ddatblygu economïau'r rhanbarthau, gan gydnabod ac ymateb i'r heriau arbennig sy'n eu hwynebu, yn dangos bod angen atebion, fel y Cymoedd Technoleg, ar gyfer rhanbarthau penodol.

At hynny, mae'r Cymoedd Technoleg yn ymateb cryf i heriau Deddf Llesiant Cenedlaethau'r Dyfodol (Cymru) 2015, ac yn ategu'r Cynllun Gweithredu. Yn arbennig, bydd y Cymoedd Technoleg yn ceisio:

- cefnogi pobl a busnesau i ysgogi ffyniant;
- mynd i'r afael ag anghydraddoldeb rhanbarthol a hyrwyddo gwaith teg;
- ysgogi twf cynaliadwy a mynd i'r afael â'r newid yn yr hinsawdd;
- datblygu uchelgais ac annog dysgu am oes;
- sicrhau bod gan bawb y sgiliau cywir ar gyfer byd sy'n newid;
- darparu seilwaith modern a chysylltiedig;
- hyrwyddo a diogelu lle Cymru yn y byd.

Sail y cyd-destun ar gyfer creu'r Cymoedd Technoleg yw'r angen i daclo anghydraddoldeb yn y rhanbarth, sicrhau bod pob rhan o Gymru'n elwa ar dwf yr economi a bod cyfoeth a chyfle'n cael eu rhannu'n decach. Gyda hynny, daw cyfle i sicrhau newid trwy symudiad fesul cam at swyddi crefftus ac uchel eu gwerth mewn diwydiannau blaengar, gan fagu cydnerthedd tra'n cofleidio'r dyfodol.

1.3 Fframwaith ar gyfer Cynnal y Cynllun

Roedd datganiad ysgrifenedig Ysgrifennydd y Cabinet dros yr Economi a Thrafnidiaeth ym mis Mehefin 2017 ar y cynlluniau i ddatblygu parc technoleg fodurol yng Nglynebwy yn cydnabod y gallai datblygiad o'r fath ddod â buddiannau mwy i bobl Blaenau Gwent, o ran cyfleoedd economaidd lleol, na Chylchffordd Cymru. Mae'r weledigaeth ar gyfer y Cymoedd Technoleg a gyhoeddwyd ym mis Rhagfyr 2017 yn rhoi cyfeiriad strategol i'r rhaglen ddewr hon. Hanfod y weledigaeth honno yw cydweithio, datblygu seilwaith ffisegol a digidol, denu'r math cywir o fuddsoddiad a galluogi pobl i wireddu'u potensial trwy greu amgylchedd dysgu fydd yn addas i'r dyfodol.

Mae'r camau cyntaf ar gyfer gwireddu'r weledigaeth wedi'u cymryd:

- roedd y weledigaeth ar gyfer y Cymoedd Technoleg a gyhoeddwyd yn ddatganiad cyhoeddus o fwriad ac yn gais i'r gymuned, y sectorau cyhoeddus a phreifat a'r byd academaidd gydweithio. Canlyniad hynny

yw diddordeb newydd yn yr ardal ac yn y cyfleoedd y bydd y Cymoedd Technoleg yn eu cynnig.

- ymrwymiad ariannol i nifer o gynigion adeiladu, gan gynnwys adeilad newydd yn Rhyd y Blew yng Nglynebwy.
- mae Llywodraeth Cymru wedi cael lês tymor hir ar hen adeilad Techboard yn Rasa ac mae'n trafod cynnig gwerth miliynau o bunnoedd â'r perchennog i addasu'r adeilad er mwyn denu busnesau.
- cyfalaf refeniw ar gyfer hyfforddiant cyfansawdd yng Ngholeg Gwent.
- mae rhai strwythurau llywodraethu eisoes wedi'u sefydlu, eraill yn cael eu datblygu.
- bydd y Cymoedd Technoleg yn parhau i weithio ar y drefn ar gyfer buddsoddi mewn cwmnïau a ddatblygwyd gan Fwrdd Ardal Fenter Glyn Ebwy ac eraill. Yr Ardal Fenter sydd wedi gosod y sylfeini ar gyfer y Cymoedd Technoleg. Mae ei chylch gwaith o ymgysylltu â phobl leol a datblygu'r waddol o brosiectau ar fin cael ei drosglwyddo i'r Cymoedd Technoleg.

Ffurio trefniadau cynghori a llywodraethu strategol fydd yn cael y sylw yn y misoedd i ddod, i gadw golwg ar weithgarwch y Cymoedd Technoleg a rhoi cefnogaeth a her, hynny'n fewnol ac allanol.

Mae gan sefydliadau academaidd hwythau ddwy rôl i'w chwarae, yn enwedig mewn perthynas â'r Cymoedd Technoleg. Llunio rhaglen addysg i ddiwallu anghenion cyflogwyr sy'n ceisio datblygu technolegau newydd a chael y gorau ohonyn nhw, ac ymchwil a datblygu mewn meysydd fel awtonomeg, deallusrwydd artiffisial a roboteg.

Gwahoddir diwydianwyr a buddsoddwyr i gynnig rhaglenni buddsoddi fydd yn datblygu ac yn defnyddio dyfeisiau newydd i sicrhau twf economaidd cydnerth, cynaliadwy a charbon isel a chreu'r math o swyddi fydd yn gwella'r argoelion ar gyfer pobl Blaenau Gwent a'r cylch, mewn ffordd sylfaenol.

Bydd Llywodraeth Cymru'n gweithio â phartneriaid a datblygwyr eiddo i greu amrywiaeth o safleoedd ar gyfer yr addysgwyr, ymchwilwyr, arloeswyr a buddsoddwyr a fydd, trwy weithio gyda'i gilydd, yn diffinio'r hyn a olygir wrth lwyddiant yng Nghymoedd Technoleg.

Trwy fuddsoddi mewn seilwaith, ac yn enwedig i greu a gwella ansawdd cysylltedd digidol ym Mlaenau Gwent, bydd y cysylltiadau ar draws y rhanbarth yn gwella, bydd cwmnïau technoleg yn gallu gwneud busnes a bydd pobl a nwyddau'n gallu symud yn rhwyddach i gefnogi'r Cymoedd Technoleg.

1.4 Ei Effaith Economaidd

Rhagwelir mai effaith economaidd ymrwymiad Llywodraeth Cymru o £100 miliwn a'r amcan datganedig o greu 1,500 o swyddi newydd dros y deng mlynedd nesaf fydd creu hyd at 2,748 o swyddi a gwerth £16 miliwn o fuddiannau net, hynny o ystyried y swyddi anuniongyrchol a'r rheini a ddenir gan y buddsoddiad ym Mlaenau Gwent.

Ond o ystyried ffactorau eraill, gellir dychmygu y gallai canlyniadau rhaglen y Cymoedd Technoleg ragori ar y disgwyliadau cychwynnol hyn, o safbwynt lefelau buddsoddi, y swyddi a grëir a'r effeithiau economaidd ehangach.

Bydd cydweithio yn ffactor hanfodol i lwyddiant y rhaglen, a bydd yn rhaid wrth y cydweithio hwnnw i fanteisio ar Gronfa Her Strategaeth Ddiwydiannol Llywodraeth y DU. Bydd yn golygu cydweithio'n agos â'r awdurdod lleol, y byd academaidd a sefydliadau ymchwil, busnesau technoleg blaenllaw a newydd a phartneriaid lleol y Fargen Ddinesig.

1.5 Arweiniad, Rheoli a Chyllid

Mae Llywodraeth Cymru'n sefydlu bwrdd y rhaglen, gyda chyfarwyddwyr Llywodraeth Cymru'n aelodau ohono'n bennaf. Yn y cyfamser, mae grŵp noddi mewnol yn cyflawni'r un gwaith. Cafodd y grŵp noddi ei sefydlu gan brif berchennog cyfrifol (SRO) Llywodraeth Cymru i sicrhau bod y rhaglen yn cael ei rhoi ar waith cyn gynted â phosib i sefydlu strwythurau llywodraethu a'i bod yn cael ei chynnal yn unol â'r rheolau a disgwyliadau a gofynion Gweinidogion.

Dyma gylch gwaith bwrdd y rhaglen:

- diffinio cyfeiriad strategol y rhaglen;
- awdurdodi'r weledigaeth strategol a rhoi'r her briodol;
- sicrhau bod y rhaglen yn cyd-fynd â'r cyd-destun strategol ehangach;
- cytuno ar sgôp a chanlyniadau'r rhaglen, nodi'r swyddogion sydd â chyfrifoldebau uniongyrchol am ei chynnal a datgloi'r adnoddau sydd eu hangen i sicrhau ei bod yn cael ei chynnal yn llwyddiannus.

Erbyn Gorffennaf 2018, bydd Bwrdd Ardal Fenter Glyn Ebwy wedi'i olynu gan grŵp cynghori strategol y Cymoedd Technoleg. Y grŵp hwn, â chynrychiolwyr arno o ddiwydiant, busnesau bach a chanolig, entrepreneuriaid, llywodraeth leol, arbenigwyr mewn prosiectau arbenigol, cyllid, addysg bellach ac uwch, fydd yn arwain y rhan fwyaf tyngedfennol i lwyddiant y Cymoedd Technoleg, sef y cam ymgysylltu â phobl leol. Bydd gan y byd academaidd, sefydliadau ymchwil, buddsoddwyr mewn diwydiannau technoleg a datblygwyr eiddo oll ran hollbwysig i'w chwarae i wireddu gweledigaeth y Cymoedd Technoleg. Ond yn bwysicach na hynny hyd yn oed fydd ymrwymiad cymunedau lleol, gan gynnwys y genhedlaeth sy'n dod o addysg drydyddol.

Rôl grŵp cynghori strategol y Cymoedd Technoleg yw:

- rhoi cyngor ystyrion i Weinidogion a Llywodraeth Cymru ar fuddsoddi yn y Cymoedd Technoleg i sicrhau'r effaith fwyaf posibl ledled Blaenau Gwent a Chymoedd y De.
- ymgysylltu'n drefnus â rhanddeiliaid, gan gynnwys busnesau, y sector cyhoeddus, addysg bellach/uwch a chyllid, a chynrychioli eu barn, trwy

gynnig arbenigedd economaidd sy'n gyson ag amcanion y Cymoedd Technoleg.

- rhoi cyngor i'r grŵp noddi/bwrdd y rhaglen a lle bo angen, gweithio gydag arbenigwyr ychwanegol ac sydd wedi'u secondio, i ddatblygu'r prosiect ymhellach.
- adolygu ac ystyried yr amcanion a'r prosiectau a gynigiwyd gan Fwrdd Adran Fenter Glynebwy sy'n gyson â gweledigaeth y Cymoedd Technoleg lle na chaiff y prosiectau hynny eu cynnal fel rhan o "fusnes arferol", er mwyn sicrhau cysonder.
- adolygu'r hyn sydd wedi'i wneud hyd yma mewn cysylltiad â'r Cymoedd Technoleg. Gallai gynnwys cyngor strategol ar gyfleoedd buddsoddi, annog datblygiad y gadwyn gyflenwi, nodi'r eiddo a'r seilwaith sydd eu hangen, cymorth i fusnesau, allforion, ymchwil a datblygu, marchnata a hyrwyddo ardal Blaenau'r Cymoedd.

Fel yn achos unrhyw fenter o'r maint hwn, bydd llwyddiant y Cymoedd Technoleg yn dibynnu i raddau helaeth ar ansawdd yr arweiniad a roddir gan y prif bartneriaid. Am y rheswm hwnnw, mae'n hanfodol bod yr unigolion a'r cyrff mwyaf priodol yn cael eu dewis a'u bod yn ymrwymo i ddarparu rhaglen y Cymoedd Technoleg cyn gynted ag y medrir.

O ganlyniad, bydd angen rhoi ystyriaeth ofalus i strwythur llywodraethu'r Cymoedd Technoleg, yn enwedig esblygiad y grŵp noddi yn fwrdd rhaglen a phenodi bwrdd gweithredoedd a grŵp cyngori strategol. Mae'n hanfodol bod y cyrff hyn yn cynnwys cynrychiolwyr y byd academiaidd, sefydliadau ymchwil, diwydiant yn ogystal â thrigolion Blaenau Gwent a thu hwnt. Bydd gofyn i'r unigolion hyn allu cyfrannu at gyfeiriad strategol y Cymoedd Technoleg ac ychwanegu at ei werth gan fanteisio ar yr un pryd ar eu rhwydweithiau personol a'u henw da am ragoriaeth a chyflawni.

Bydd yr arian fydd ar gael i'r Cymoedd Technoleg yn aruthrol o bwysig wrth reswm, gan gynnwys unrhyw arian o Gronfeydd Her Strategaeth Ddiwydiannol Llywodraeth y DU. Er hynny, dylid edrych ar arian fel cyfryngwr yn hytrach nag fel nod ynddo'i hun. Dyma fydd y prif feysydd buddsoddi: sgiliau a dysgu, ymchwil a datblygu a thargedu buddsoddiad mewn a chan gwmnïau.

Bob tro, caiff y rhesymau dros ddefnyddio arian Llywodraeth Cymru i gefnogi prosiectau penodol, a'r buddiannau ddaw o hynny, eu hystyried yn unol ag amcanion y Cymoedd Technoleg a'r Cynllun Gweithredu Economaidd sy'n sail iddo. Bob tro, rhaid i'r buddsoddi esgor ar fanteision o ran cysylltu cymunedau Blaenau Gwent, gwella'r addysg a ddarperir, darparu gweithgarwch ymchwil a datblygu a chreu swyddi o ansawdd uchel sy'n addas i'r dyfodol ledled y rhanbarth.

2 Y Cyd-destun Strategol

Gweledigaeth a llwyfan ar gyfer datblygu economi Blaenau Gwent a Chymoedd y De yw rhaglen y Cymoedd Technegol a gellir diffinio ei chyd-destun yn rhwydd mewn dau air - cyfle ac angen. Mae'r cyfuniad o ffactorau tyngedfennol niferus yn rhoi sail resymegol glir inni bod angen newid sylfaenol yn y berthynas rhwng cymunedau, diwydiant, y byd academaidd a'r sector cyhoeddus.

2.1 Cyfle

Mae elfennau fel technolegau disodli, deunydd a gweithgynhyrchu uwch a phrosesau a chynnyrch awtonomaidd i gyd yn arwyddion o ddyfodol diwydiannol y byd. Wrth i dechnoleg deallusrwydd artiffisial, roboteg a pheiriannau sy'n dysgu ddatblygu, bydd hynny'n sicr o newid agweddau ar weithgynhyrchu, darparu gwasanaethau a rhyngweithio cymdeithasol.

O safbwynt diwydiant a chyflogaeth, caiff hyn effaith sylweddol ar faint a natur y cyfleoedd gwaith a'r sgiliau fydd eu hangen i gwrdd â'r galw. Bydd buddsoddi mewn seilwaith, offer cyfalaf, ymchwil a datblygu ac yn bwysicach na dim, mewn addysg, hyfforddiant a sgiliau cyn y newid sylfaenol hwn yn diogelu ardal Blaenau Gwent at y dyfodol ac yn gosod y sylfeini ar gyfer canolfan technoleg uwch sy'n arwain y byd.

Mae'r newidiadau technolegol mawr hyn yn cynnig cyfle clir i'r Cymoedd Technoleg. I ddenu gweithgynhyrchwyr, cwmnïau sy'n deillio o waith academaidd a phrosiectau newydd gan entrepreneuriaid sy'n chwilio am gartref a phobl iddynt allu gwireddu eu potensial, caiff datganiad cryf o fwriad ei wneud gan bartneriaid ac yn gefn i hwnnw, bydd ymrwymiad i roi cymorth yn ei holl ffurfiau. Bydd y mentrau newydd hyn yn debygol o edrych yn reddfol at y dyfodol wrth ddefnyddio a datblygu technolegau newydd a byddant eu hunain yn rhoi elfen bwysig o ddiogelwch at y dyfodol. Bydd hynny'n rhoi mwy o gynaliadwyedd a chydnerthedd i'r busnesau sy'n buddsoddi yn yr ardal a'r bobl y maen nhw'n eu cyflogi.

Daw sbardun pellach i ddatblygu technolegau newydd yng Nghymoedd y De gan y sector rhannau ceir sy'n ehangu yn y rhanbarth. Yn ogystal â'r uned cynhyrchu injans Ford ym Mhen-y-bont sydd wedi hen ennill ei phlwyf, mae Aston Martin Lagonda newydd symud i Sain Tathan. Mae'r sector rhannau ceir yn geffylau blaen yn y symudiad at brosesau a chynnyrch awtonomaidd ac mae'r Cymoedd Technoleg mewn sefyllfa neilltuol o dda i ennill y blaen yn y maes gyda nifer o gwmnïau yn y sector yn ystyried cyfleoedd i symud i Flaenau Gwent.

2.2 Yr Angen

Yng nghyd-destun Blaenau Gwent, mae'r Cymoedd Technoleg yn gyfle i newid y patrwm sydd wedi'i sefydlu ers colli diwydiannau trwm y rhanbarth. Mae'r buddsoddi hyd yma mewn seilwaith, yn enwedig A465 Blaenau'r

Cymoedd a'r rhwydwaith rheilffyrdd, ynghyd ag yn y Metro arfaethedig, yn gyfle i ardal ehangach y cymoedd gyflwyno'i hun i'r byd â gweledigaeth newydd ar gyfer y dyfodol a sut y mae am wireddu'r uchelgais hwn.

Mae Cymru wedi gweld cyfnod o dwf mewn swyddi yn y pum mlynedd diwethaf ond ceir rhanbarthau lle mae'r lefelau cyflogaeth yn styfnig o isel. Fel y dengys dadansoddiad o'r ystadegau (gweler Atodiad 2), mae perfformiad economaidd a dangosyddion gwaith ym Mlaenau Gwent yn cymharu'n anffafriol â gweddill Cymru. Cyfyngir ar ddatblygiad yr economi gan gyfuniad o ffactorau fel lefelau is na'r cyfartaledd o fuddsoddi, contractau dim oriau, sylfaen sgiliau isel a natur y cyfleoedd gwaith. Mae hi yn bosib chwalu'r pocedi hyn o danberfformio a cheir enghreifftiau o hynny yng Nghymru a ledled y DU. Nod y Cymoedd Technoleg yw bod yn gatalydd i sicrhau'r un canlyniad ym Mlaenau Gwent a'r cyffiniau.

Bydd llwyddiant y Cymoedd Technoleg yn arwain at ddatblygu mentrau heini yn y rhanbarth fydd yn cydweithio â sefydliadau academaidd a chyfleusterau ymchwil a datblygu yn yr ardal a thu hwnt, i greu prosesau a chynnyrch blaengar a rhoi'r sgiliau a'r cyfleoedd i'r genhedlaeth nesaf iddynt allu ffynnu yn eu cymunedau.

2.3 Cyd-destun Llywodraeth Cymru

Un o brif sbardunau'r Cymoedd Technoleg yw rhaglen lywodraethu Llywodraeth Cymru, "Ffyniant i Bawb" ac o fewn y fframwaith hwnnw, y Cynllun Gweithredu ar yr Economi. Mae paragraffau agoriadol Crynodeb Gweithredol y Cynllun Gweithredu yn crynhoi amcanion y Cymoedd Technoleg:

"Nod y Cynllun Gweithredu ar yr Economi yw helpu i gyflenwi Ffyniant i Bawb: y Strategaeth Genedlaethol i Gymru. Mae ein Cynllun yn disgrifio'n gweledigaeth ar gyfer twf cynhwysol, wedi'i adeiladu ar seiliau cadarn, diwydiannau cryf y dyfodol a rhanbarthau cynhyrchiol.

"Mae'r Cynllun yn hyrwyddo dau nod sef sicrhau twf yn yr economi a lleihau anghydraddoldeb.

"Mae'n nodi sawl cynnig uchelgeisiol sy'n ymrwymo'r Llywodraeth i newid cyfeiriad ei pholisïau mewn amryw faes allweddol at un diben cyffredin, sef gweithio gyda busnesau ac eraill i wella cydnerthedd a pharatoi economi Cymru at y dyfodol.

Mae'r Cynllun Gweithredu a Ffyniant i Bawb wedi'u hanelu'n union ill dau at daclo anghenion cymunedau ardal y Cymoedd Technoleg, trwy fanteisio ar y cyfleoedd a ddisgrifir yn 2.1 uchod.

Cewch weld Crynodeb Gweithredol y Cynllun Gweithredu ar yr Economi yn y fan yma:

<https://llyw.cymru/ffyniant-i-bawb-y-cynllun-gweithredu-ar-yr-economi>

Mae'n briodol serch hynny inni ddisgrifio natur y Contract Economaidd, sef canolbwynt y Cynllun Gweithredu ac sy'n cyd-fynd yn llwyr ag amcanion y Cymoedd Technoleg, gan symud at berthynas ddwyffordd newydd rhwng busnesau a llywodraeth, yn unswydd i sbarduno twf cynhwysol. Bydd cymorth gan Lywodraeth Cymru i fusnesau o dan y Cynllun Gweithredu, yn dibynnu ar ymrwymiad clir i'r canlynol:

- y potensial i dyfu
- gwaith Teg
- hyrwyddo sgiliau a dysgu er lles iechyd yn y gweithle
- yn gweithio at leihau eu hól troed carbon.

Amcan Llywodraeth Cymru yw gwneud hyn trwy sicrhau bod cynigion busnesau sy'n gofyn am gymorth yn ategu o leiaf un o'r meysydd gweithredu canlynol:

- datgarboneiddio - helpu mwy o fusnesau i osgoi cynhyrchu carbon neu i gynhyrchu llai ohono.
- arloesi, Entrepreneuriaeth a Phencadlysoedd - helpu busnesau i arloesi, cyflwyno cynnyrch a gwasanaethau newydd a llwyddo.
- allforion a Masnach - rhoi help proactif i fasnachu â'r DU a gweddill y byd.
- swyddi o Ansawdd Uchel, Datblygu Sgiliau a Gwaith Teg - gwella'n sgiliau a sicrhau'n bod yn cael ein gwobrwyo'n deg am ein gwaith.
- ymchwil a datblygu, Awtomeiddio a Digideiddio - helpu'n busnesau i ddatblygu a chyflwyno cynnyrch newydd ac i awtomeiddio a digideiddio i barhau'n gystadleuol yn y pedwerydd oes diwydiannol.

Mae'r Cynllun Gweithredu yn dweud hefyd, trwy Ddatblygu Economiâu Rhanbarthau, y byddwn yn gallu cydnabod ac ymateb i'r heriau arbennig sy'n wynebu rhanbarthau Cymru.

Bydd y Cymoedd Technoleg yn arwain y ffordd o ran rhoi'r Cynllun Gweithredu ar yr Economi ar waith. Bydd yn esiampl o gydweithio ac o dargedu buddsoddiad er mwyn newid economi Blaenau Gwent, a bydd yn welliant mesuradwy a gweladwy ym mywydau'r rheini sy'n byw ac yn gweithio yno.

Deddf Llesiant Cenedlaethau'r Dyfodol (Cymru) 2015

Mae'r cynllun strategol hwn yn ategu amcanion cyffredinol y Ddeddf wrth iddo geisio siapio'r byd y mae busnesau'n gweithio ynddo trwy leihau effaith diwydiant ar yr amgylchedd. Bydd rhaglen y Cymoedd Technoleg, trwy ddefnyddio'n hadnoddau naturiol mewn ffordd fwy cynaliadwy, yn helpu i sicrhau cymunedau mwy diogel a chydlynus ac amgylchedd cydnerth. Bydd

yn ceisio diwallu anghenion heddiw heb aberthu gallu cenedlaethau fory i wireddu'u hanghenion hwythau.

Yn arbennig, bydd y Cymoedd Technoleg yn ceisio:

- cefnogi pobl a busnesau i ysgogi ffyniant;
- mynd i'r afael ag anghydraddoldeb rhanbarthol a hyrwyddo gwaith teg;
- ysgogi twf cynaliadwy a mynd i'r afael â'r newid yn yr hinsawdd;
- datblygu uchelgais ac annog dysgu am oes;
- sicrhau bod gan bawb y sgiliau cywir ar gyfer byd sy'n newid;
- darparu seilwaith modern a chysylltiedig;
- hyrwyddo a diogelu lle Cymru yn y byd.

2.4 Gweledigaeth ar gyfer y Cymoedd Technoleg

Mae'r cyfle, yr angen a'r cyfryngau i wneud hyn oll wedi'u crynhoi yn "Gweledigaeth ar gyfer y Cymoedd Technoleg" a gyhoeddwyd ym mis Rhagfyr 2017.

Mae'r weledigaeth honno'n disgrifio'r bwriad i adeiladu economi newydd yn ardal Blaenau Gwent fydd yn seiliedig ar dechnolegau blaengar newydd ac ar greu 1,500 o swyddi newydd dros gyfnod o 10 mlynedd. Mae'r weledigaeth yn dangos mor bwysig yw bod busnesau, y sector cyhoeddus a'r byd academaidd yn cydweithio â'i gilydd a'r angen am dargedu buddsoddiad.

Canolbwynt y datganiad yw pobl Blaenau Gwent ac yn arbennig, y genhedlaeth newydd fydd yn cael cyfle i greu gyrfa mewn diwydiannau newydd trwy ddysgu sgiliau newydd a gweithio gyda chyflogwyr ac ymchwilwyr sy'n arloesi mewn technoleg.

Mae'r Weledigaeth yn cyfeirio at y £100 miliwn y bydd Llywodraeth Cymru yn ei neilltuo i ysgogi menter y Cymoedd Technoleg ac i annog y sectorau cyhoeddus a phreifat i fuddsoddi.

2.5 Casgliad

Sail y cyd-destun ar gyfer creu'r Cymoedd Technoleg yw'r angen i daclo anghydraddoldeb yn y rhanbarth, sicrhau bod pob rhan o Gymru'n elwa ar dwf yr economi a bod cyfoeth a chyfle'n cael eu rhannu'n decach. Gyda hynny, daw cyfle i sicrhau newid trwy symudiad fesul cam at swyddi crefftus ac uchel eu gwerth mewn diwydiannau blaengar.

Bydd troi'r weledigaeth yn realiti yn dibynnu i raddau helaeth ar:

- gydweithio â phartneriaid lleol, gan gynnwys y ddwy Fargen Ddinesig, Tasglu'r Cymoedd ac awdurdodau lleol;
- cydweithio â chwaraewyr rhyngwladol cyn awtonomeiddio cynnyrch a phrosesau, deallusrwydd artifisial, roboteg a pheiriannau sy'n dysgu;
- arweiniad cryf a thrylwyr gan yr holl brif randdeiliaid.

3 Fframwaith ar gyfer Cynnal y Cynllun

Dyma'r weledigaeth ar gyfer y Cymoedd Technoleg:

“Yn 2027, caiff cymoedd y De, a Blaenau Gwent yn benodol, eu cydnabod yn fyd-eang fel canolfan datblygu technolegau newydd, i gynnal diwydiannau arloesol.”

Mae'r weledigaeth yn adlewyrchu uchelgais Llywodraeth Cymru am dwf economaidd fel y'i disgrifir yn y strategaeth economaidd genedlaethol 'Ffyniant i Bawb' a'r Cynllun Gweithredu Economaidd sy'n ei chefnogi a bydd yn creu o leiaf 1,500 o swyddi cynaliadwy yn ardal y Cymoedd dros gyfnod o 10 mlynedd.

Bydd yn canolbwyntio ar greu swyddi o ansawdd uwch - yn bennaf o fewn technolegau newydd a'r sector gweithgynhyrchu uwch i danio'r ysbryd entrepreneuriaid fydd yn galluogi entrepreneuriaid heddiw ac yfory i wireddu eu huchelgais ar gyfer eu busnesau. Bydd hyn yn ei gwneud yn bosib i bobl fyw a gweithio yn eu cymunedau lleol tra'n cystadlu ar y llwyfan ryngwladol.

Mae'r weledigaeth yn rhoi'r cyfeiriad ar gyfer y rhaglen eofn hon. Hanfod y weledigaeth honno yw cydweithio, datblygu seilwaith, denu'r math cywir o fuddsoddiad a galluogi pobl i wireddu'u potensial trwy greu amgylchedd dysgu fydd yn addas i'r dyfodol.

Er yr edrychir arno fel buddsoddiad cytûn o £100m, bydd y Cymoedd Technoleg yn cynnwys nifer o brosiectau annibynnol dros y cyfnod byr, canolig a hir a fydd yn amrywiol eu maint a chymhlethdod ac o ran yr arian y buddsoddir ynddynt.

Ar gyfer y prosiectau hyn, yn ôl y gofyn, paratwir achosion busnes unigol. Caiff yr achosion busnes hyn eu hasesu'n drylwyr trwy brosesau cymeradwyo ariannol Llywodraeth Cymru, fydd yn ystyried: gwerth am arian, faint o help a geir trwy'r sector preifat a nifer y swyddi sy'n cael eu creu/diogelu, yn ogystal â'r contract economaidd newydd a'r meysydd gweithredu a restrir yn y Cynllun Gweithredu Economaidd.

3.1 Y stori hyd yma

Roedd datganiad ysgrifenedig Ysgrifennydd y Cabinet dros yr Economi a Thrafnidiaeth ym mis Mehefin 2017 ar y cynlluniau i ddatblygu parc technoleg fodurol yng Nglynebwy yn yn cydnabod y gallai datblygiad o'r fath ddod â buddiannau mwy i bobl Blaenau Gwent, o ran cyfleoedd economaidd lleol, na Chylchffordd Cymru.

Mae'r Cymoedd Technoleg yn gam naturiol ymlaen o'r syniad ar gyfer parc technoleg fodurol - yn estyniad o'r weledigaeth i gynnwys amrywiaeth ehangach o dechnolegau, cymwysiadau a chyfleoedd. Nid yw'n fwriad gennym droi cefn ar y cyhoeddiad gwreiddiol. Rydym am gydnabod bod y

technologau sy'n ymddangos yn y sector modurol yn rhychwantu ffiniau traddodiadol y diwydiant ac yn gyson â'r cyngor a'r ymgysylltu a fu yn yr ardal ac ar lefel genedlaethol.

Mae'r camau cyntaf ar gyfer gwireddu'r weledigaeth wedi'u cymryd:

- roedd y weledigaeth ar gyfer y Cymoedd Technoleg yn ddatganiad cyhoeddus o fwriad ac yn gais i'r gymuned, y sectorau cyhoeddus a phreifat a'r byd academaidd gydweithio. Canlyniad hynny yw diddordeb newydd yn yr ardal ac yn y cyfleoedd y bydd y Cymoedd Technoleg yn eu cynnig.
- ymrwymiad ariannol i nifer o gynigion adeiladu, gan gynnwys adeilad newydd yn Rhyd y Blew yng Nglynebwy.
- mae Llywodraeth Cymru wedi cael lês tymor hir ar hen adeilad Techboard yn Rasa. Mae Llywodraeth Cymru wrthi'n trafod prosiect gwerth miliynau o bunnoedd i adnewyddu'r adeilad er mwyn denu busnesau â pherchennog yr adeilad.
- cyfalaf refeniw ar gyfer hyfforddiant cyfansawdd yng Ngholeg Gwent.
- mae rhai strwythurau llywodraethu eisoes wedi'u sefydlu, eraill yn cael eu datblygu.
- bydd y Cymoedd Technoleg yn parhau i weithio ar y drefn ar gyfer buddsoddi mewn cwmnïau a ddatblygwyd gan Fwrdd Ardal Fenter Glyn Ebwy ac eraill. Yr Ardal Fenter sydd wedi gosod y sylfeini ar gyfer y Cymoedd Technoleg. Mae ei chylch gwaith o ymgysylltu â phobl leol a datblygu'r waddol o brosiectau ar fin cael ei drosglwyddo i'r Cymoedd Technoleg.

Bydd ein camau nesaf yn penderfynu a fydd y rhaglen yn llwyddiant neu beidio ac yn dibynnu ar effeithiolrwydd y partneriaethau a faint o gyllid y sectorau preifat a chyhoeddus y llwyddwyd i'w ddenu i ddarparu'r Cymoedd Technoleg. Mae eiddo, seilwaith a chymorth ariannol wrth reswm yn ffactorau pwysig, ond cyfraniad sefydliadau academaidd adnabyddus, cyrff ymchwil a datblygu arloesol a busnesau blaenllaw fydd yr elfennau yn y pen draw a fydd yn codi lefel y sgiliau ac yn creu'r amgylchiadau ar gyfer argyhoeddi'r sector preifat i fuddsoddi mwy a gwednewid yr economi leol.

Trefniadau cynghori a llywodraethu strategol fydd yn cael y sylw yn y misoedd i ddod, i gadw golwg ar weithgarwch y Cymoedd Technoleg a rhoi cefnogaeth a her, hynny'n fewnol ac allanol. Un o flaenoriaethau cyntaf bwrdd rhaglen, bwrdd gweithrediadau a grŵp cynghori strategol y Cymoedd Technoleg fydd datblygu rhagor o ffrydiau gwaith a pharatoi rhaglen ddarparu. Trafodir y strwythur llywodraethu ymhellach yn y ddogfen hon: Adran 5. "Arweiniad, Rheoli a Chyllid".

3.2 Cydweithio â'r Byd Academaidd

Rhan bwysig o'r rhaglen yw datblygu gweithlu sydd â'r sgiliau sy'n berthnasol ar gyfer yr 21ain ganrif a Diwydiant 4.0. Rhaid felly cydweithio o'r cychwyn cyntaf â sefydliadau addysg uwch a phellach yn y De, o ddarparu prentisiaethau i gysylltu datblygu proffesiynol parhaus i'r gweithlu.

Mae diffyg sgiliau'n ofid, o ran sicrhau olyniaeth ac er mwyn cryfhau cwmnïau. Bydd yn bwysig felly ennyn diddordeb y genhedlaeth nesaf, datblygu'r sgiliau sy'n bod eisoes a hefyd yn y tymor byr, denu'r lefel briodol o sgiliau i'r ardal a sicrhau ei bod yn rhwydd teithio i mewn ac allan o'r ardal.

Bydd y Cymoedd Technoleg yn adeiladu ar waith Bwrdd Ardal Fenter Glyn Ebwy a Chyngor Blaenau Gwent, sydd ar hyn o bryd yn cyllido'r cynllun prentisiaid Anelu'n Uchel. Bydd yn gweithio yn benodol â'r Bartneriaeth Sgiliau Dysgu ac Arloesedd (LSKIP - cynllun o dan arweiniad cyflogwyr, ar y cyd â Bargeinion Dinesig, Tasglu'r Cymoedd ac eraill) i gefnogi nifer o gynlluniau sgiliau i sicrhau bod gan yr ardal weithlu sy'n berthnasol i'r dyfodol.

Mae amcanion LKSIP yn ategu amcanion y Cymoedd Technoleg. Athroniaeth LKSIP yw na all yr un person na chorff ddatrys problemau cyflogaeth a sgiliau'r rhanbarth ar ei ben ei hun a bod angen chwalu seilos hunan-fudd er mwyn darparu sylfaen dda o addysg, hyfforddiant a sgiliau fel bod busnesau'n gallu tyfu a theimlo'n ffyddiog bod gan eu gweithlu'r sgiliau priodol i ddiwallu anghenion eu sector ac ymateb iddynt."

At hynny, mae Cynllun Swyddi a Sgiliau Prifddinas-Ranbarth Caerdydd yn dweud (o'i gyfieithu):

"Un o brif sbardunau Bwrdd Cyflogaeth a Sgiliau LSKIP yw gwrando ar randdeiliaid a chreu'r newid y mae ymgysylltu â nhw yn ei sbarduno. Penderfynu ar flaenoriaethau o ran cyflogaeth a sgiliau dros y tymor byr, canolig a hir sy'n ategu sbardunau a dangosyddion economaidd i gefnogi economi rhanbarth y De-ddwyrain. Rhaid datblygu'r sgiliau priodol i gynyddu cynhyrchiant a gwella effeithlonrwydd. Mae'n creu mwy o gyfleoedd ar gyfer pob oed, rhyw a gallu, ac yn chwalu'r rhwystrau i'r rheini sy'n cael eu hallgáu yn gymdeithasol ac yn gorfforol trwy wella mynediad at waith."

3.3 Ennyn diddordeb y genhedlaeth nesaf.

Ar sail y data economaidd yn Adran 4, mae'n amlwg bod problem eisoes ym Mlaenau Gwent o genhedlaeth o drigolion di-sgil nad ydyn nhw'n disgwyl cael gwaith, yn arbennig gwaith sy'n cynnig gyrfa fras. Ceir tuedd hefyd i fyfyrwyr uchelgeisiol adael yr ardal i gael addysg a hyfforddiant sgiliau. Mae'n hanfodol felly bod y rhaglen yn gweithio â phartneriaid i wneud yn siŵr bod diddordeb myfyrwyr lleol yn cael ei ennyn mor fuan â Chyfnod Allweddol 3, i'w hysbrydoli i fod yn rhan o adfywiad eu hardal. Mae gwrando ar eu mewnbwn a sicrhau bod yr holl randdeiliaid yn cymryd rhan yn allweddol i annog y gymuned i chwarae ei rhan yn adfywiad ei heconomi leol. Bydd angen ystyried nifer o gamau gwahanol i fynd i'r afael â'r mater, gan gynnwys:

- diwydiant i noddi gweithgareddau yn yr ysgol
- canolbwyntio ar brosiectau sydd o ddiddordeb lleol
- busnesau perthnasol i roi cyngor ar yrfaeodd
- ysgoloriaeth / nawdd ar gyfer opsiynau addysg trydyddol

Datblygu'r sgiliau sydd yno'n barod

Yn ogystal â datblygu'r sgiliau sydd eisoes yn bod, bydd hyn golygu hefyd ychwanegu sgiliau newydd (digidol, offer clyfar, awtomeiddio, prosesu deunydd disodli, ALM, cyfansoddion) a hwyluso rhaglenni trawsnewidiol (e.e. mecatroneg, systemau rheoli). Rhaid i'r hyn a wneir fod yn ymateb i'r farchnad a dylid wedyn ei gryfhau trwy ystyried yn ofalus beth yw'r anghenion cudd.

Yn hanfodol i hynny y mae:

- ymateb i ofyn diwydiant a busnesau yn y tymor byr
- sicrhau bod mentrau addysg a hyfforddiant yn ateb y gofyn am swyddi bras a gwell yn y farchnad swyddi leol
- cyfleusterau hyfforddi lleol, yn unol â safonau gorau'r diwydiant, yn barod ar gyfer tueddiadau'r dyfodol o ran proses a deunydd.
- adnoddau hyfforddi, yn cael eu darparu gan ddiwydiant ac academia.
- sicrhau bod y llwybrau ar gyfer integreiddio prentisiaethau yn glir ac yn cael eu noddi.

Denu sgiliau o safon byd

Mae'r gwelliannau i'r A465, Bryn-mawr i'r Gilwern, bron â'u cwblhau, gan wella cyfleoedd pobl Blaenau Gwent yn fawr i fynd am swyddi bras y tu allan i'w hardal. Ar y llaw arall, bydd y gwelliant hwn yn y seilwaith yn denu cymudwyr sy'n meddu ar sgiliau o safon byd o'r ardaloedd o amgylch, gan gynnwys Sir Fynwy a Fforest y Ddena. Er mai uchelgais Llywodraeth Cymru a'i phartneriaid o hyd yw cryfhau'r ymdeimlad o le yn ardal Blaenau Gwent, byddai hynny'n annhebygol o ddenu'r lefelau priodol o sgiliau i'r ardal yn y tymor byr. Ond trwy weithio â rhanbarthau cyffiniol a chanolbwyntio ar briffyrdd fel yr A465/A40/A449/M50 a'r M4, gellir marchnata Blaenau Gwent i ddenu sgiliau a mewnfudwyr yn y tymor hir. Daw hyn yn bwysig o ran denu arweinwyr ar gyfer hybiau, academia a gwella sgiliau yn ogystal ag ar gyfer meithrin cymunedau.

Rhaglenni eraill a ystyrir

- canolfan rhagoriaeth sgiliau, gyda chyfraniad cryf gan sefydliadau academiaidd a diwydiant. Byddai'n cynnig cymwysterau AU/AB, yn seiliedig ar yr angen am swyddi heddiw ac yn y dyfodol.
- cydweithio ag ysgolion lleol i baratoi disgyblion i fod yn barod ar gyfer L2 NVQ, a'r system 'Seren' ar gyfer rhaglenni gradd i brentisiaid.
- cymorth graddoledig i gymell diwydiannau i gymryd prentisiaid L3 i L5 (gradd prentisiaid).
- blwyddyn Benodol mewn Diwydiant ym Mlaenau Gwent.

Bydd y cydweithio hwn â sefydliadau academaidd yn golygu mwy na'u rôl fel addysgwyr. Bydd busnesau sy'n delio â'r genhedlaeth nesaf o dechnolegau yn dibynnu ar yr arbenigedd y mae sefydliadau addysg uwch yn gallu ei gyfrannu at ymchwil a datblygu. Bydd llwyddiant y rhaglen yn debygol o ddibynnu ar bresenoldeb canolfan ymchwil uwch yng nghalon y Cymoedd Technoleg a chysylltiadau cryf â chanolfannau rhagoriaeth blaenllaw y tu hwnt i'w ffiniau.

Un o flaenoriaethau Grŵp Cyngori Strategol y Cymoedd Technoleg ar y cyd â'r CCR ac eraill, fydd dewis y partneriaid academaidd mwyaf addas i ddatblygu sgiliau ac arweinwyr ymchwil flaengar i sefydlu cyfleusterau ysbrydoledig fydd yn gosod y sylfeini ar gyfer diwylliant dysgu a datblygiad technolegol, ac yn bwysicach na dim, fel cyfrwng ar gyfer troi cysyniadau technolegol aeddfed, yn realiti masnachol.

3.4 Ymrwymiad y Sector Preifat

Amcan pennaf y Cymoedd Technoleg yw ffyniant cymuned Blaenau Gwent a'i chyffiniau. Bydd hyn yn dibynnu ar gael cyflogwyr i ddewis symud eu busnesau i'r rhanbarth a thyfu yno. Bydd y cyflogwyr hynny am lwyddo trwy fuddsoddi yn eu staff ac mewn ymchwil a datblygu yn ogystal ag mewn adeiladau ac offer.

Wrth droi'r cysyniad ar gyfer Cymoedd Technoleg yn realiti, y camau cyntaf fydd y rhai pwysicaf o ran gwreiddio'r weledigaeth a dangos ymrwymiad diwyro i'w gwireddu. Nid yw'r syniad o greu canolfan sector diwydiannol o'i gychwyn o reidrwydd yn un newydd ac nid yw pob enghraifft o'r gorffennol wedi llwyddo. Y fantais sydd gan Flaenau Gwent yw'r cyfle masnachol. Mae'r newid mawr mewn technoleg a ddisgrifir ym Mhennod 2 yn esbonio y bydd angen mentrau newydd y bydd angen pobl â sgiliau newydd arnyn nhw, i wynebu'r her newydd.

Rydym eisoes wedi ystyried y math o weithgarwch fydd yn cael ei ddenu i'r Cymoedd Technoleg. Mae'r penderfyniad i ddatblygu'r parc modurol yn ganolfan dechnoleg yn brawf o hynny. Bydd angen i grŵp cyngori strategol y Cymoedd Technoleg, mewn partneriaeth â bwrdd y rhaglen, ddiffinio y math o fentrau y mae'n rhagweld a gaiff eu denu i Flaenau Gwent erbyn 2027. Prosesau a chynnyrch awtonomaidd, storio pŵer, deallusrwydd artiffisial (AI), roboteg, peiriannau sy'n dysgu a 5G - dyna rai mentrau y gallai'r Cymoedd Technoleg eu cynnal. Mae'n bwysig bod y strategaeth yn cael ei datblygu ymhellach ar y cyd â rhanddeiliaid, cymunedau lleol a'r byd academaidd a'i bod yn cael ei marchnata'n frwd i ddarpar fuddsoddwyr er mwyn creu rhaglen fuddsoddi ar gyfer y deng mlynedd nesaf.

Bydd cynlluniau'r rhaglen yn debygol o gynnwys datblygu a phrofi technoleg batrïau a motorau, profion 5G ac yn y pendraw, y seilwaith a fydd ei angen ar gyfer cerbydau awtomataidd ac isel eu hallyriannau (fel pwyntiau gwefru a gorsafoedd hydrogen). Hefyd, byddai cyfleuster/menter o ragoriaeth sy'n ymgorffori'r weledigaeth ac a noddir gan y sectorau preifat a chyhoeddus yn

gaffaeliad, i ddangos bod y gorau'n bosib yn y rhan hon o Gymru. Yn ddelfrydol, byddai menter o ragoriaeth yn cynnwys swyddi diwydiannol sy'n addas i'r dyfodol, yn cynnig lle i fusnesau newydd a hen ddiwydiannau arloesi fel ei gilydd ac a fydd yn berthnasol i ragoriaeth Diwydiant 3.0 ac ymwybyddiaeth a pharodrwydd Diwydiant 4.0. Gallai canolfan ymchwil i awtonomeg, canolfan arloesi ar gyfer AI a roboteg neu gyfuniad o'r ddau, o bosib ateb y gofyn yn hyn o beth a byddai'n dda o beth i'r Grŵp Cynghori Strategol ymchwilio i'r mater.

Er mwyn i'r rhaglen allu mynd rhagddi, rhaid wrth gydweithio rhwng partneriaid yn y sectorau preifat a chyhoeddus, er mwyn, ymhlith pethau eraill, elwa ar y manteision mawr a ddaw i law ceiswyr llwyddiannus am Heriau Mawr Strategaeth Ddiwydiannol Llywodraeth y DU.

Mae hon yn ffactor sy'n hollbwysig i lwyddiant y Cymoedd Technoleg ac yn wir i Gymru gyfan, a hynny am ddau reswm.

- yn gyntaf, am fod uchelgais y Strategaeth Ddiwydiannol yn ategu uchelgais y Cymoedd Technoleg, fel y'i disgrifir yn ei gweledigaeth, a hefyd Deddf Llesiant Cenedlaethau'r Dyfodol a'r Cynllun Gweithredu Economaidd;
- yn ail, oherwydd yr arian mawr a ddaw i law ceiswyr llwyddiannus, gan gynyddu'r sbardun i'r sector preifat ac ychwanegu at £100 miliwn Llywodraeth Cymru. (I ddarlunio hynny, mae gan y Gronfa Fuddsoddi Genedlaethol mewn Cynhyrchiant (NPIF) £31bn ar gael i'r DU gyfan tan 2022/23 i gefnogi'r sectorau trafnidiaeth, tai, digidol ac ymchwil a datblygu, gyda £740 miliwn wedi'i ymrwymo i'r genhedlaeth nesaf o seilwaith digidol).

O'r herwydd, mae Llywodraeth Cymru a'r Cymoedd Technoleg eisoes yn paratoi ar gyfer y rownd cyllido digidol nesaf ac yn chwilio am brosiectau seilwaith sy'n barod i'w dechrau ar gyfer datblygu a defnyddio technoleg a rhwydweithiau 5G.

- hynny wrth i Gymru fynd yn geffyl blaen ymhlith diwydiannau'r dyfodol o ran cynhyrchiant ei dinasyddion a'u gallu i ennill cyflogau; a
- helpu busnesau i greu swyddi gwell sy'n talu'n uwch gan fuddsoddi yn sgiliau, diwydiannau a seilwaith y dyfodol¹.

3.5 Ystyriaethau Datblygu Eiddo

Mae'r eiddo sydd ar gael ym Mlaenau Gwent a Glynabwy a allai fod o ddiddordeb i fuddsoddwyr yn brin os nad yn anneniadol. Mae adroddiadau'r JLL a gyhoeddwyd yn 2014 a 2017 gan Fwrdd Ardal Fenter Glyn Ebwy, ² yn ategu hynny. Mae'n hanfodol bod nifer o gyfleusterau o safon byd yn cael eu

¹ UK Govt Industrial Strategy

² Framework for Priority Property Interventions for Economic Development in Wales 2014 / 2017

datblygu i gyflawni rolau penodol, fel canolfannau ar gyfer helpu busnesau newydd (gyda'u ffocws ar swyddi uchel eu gwerth) yn ogystal â chyfleusterau o safon byd ar gyfer mewnfuddsoddwyr sydd eisoes yn dangos diddordeb. Yn anad dim, er mwyn ysbrydoli newid mewn cenhedlaeth, mae angen cyfleuster o ragoriaeth sy'n ymgorffori'r weledigaeth o swyddi sydd wedi'u diogelu rhag y dyfodol yn y rhanbarth.

- unedau diwydiannol mawr - datblygu eiddo gweithgynhyrchu o safon byd, isel ei gostau gyda chysylltiadau rhwydd â'r priffyrdd. Bydd yr eiddo'n denu cwmnïau newydd yn y gadwyn gyflenwi ar gyfer trydaneiddio cerbydau gan gynnwys batriâu, electroneg pŵer, gwefrydd, gyriannau trydan, rheolyddion a hyd yn oed gwaith cydosod.
- canolfan ar gyfer busnesau bach a chanolig, gan gyfuno academia a thechnoleg sy'n seiliedig ar wasanaethau cyffredin. Dylai'r uned hon gynrychioli'r weledigaeth, gan roi blaenoriaeth i gymhwyso technolegau digidol newydd ac i ateb y galw yn y farchnad. Er mai cludiant awtonomaidd yn y dyfodol yw'r ffocws, gall gynnwys hefyd ddiwydiannau/busnesau lleol sy'n perthyn i'r sectorau data e.e. darparwyr gwasanaethau, syberddiogelwch, amddiffyn, profion.
- cyfleuster/menter o ragoriaeth, naill ai ar gyfer deallusrwydd artiffisial a roboteg, canolfan ymchwil awtonomaidd (ARC), canolfan ymchwil e-symudedd neu hybrid.
- cyfres o unedau dechau busnes o fewn cyfleuster mawr lle gall cwmni esblygu ac ehangu e.e. unedau mawr a chanddynt weithdai/swyddfeydd symudol, chwyddadwy, plygadwy.

3.6 Cysylltedd Digidol

Mae'n hanfodol sicrhau bod y cyswllt presennol â'r band eang yn parhau; yna, bod y llywodraeth neu ei phartneriaid yn y sector preifat yn rhoi blaenoriaeth iddi fel ardal beilot 5G neu ddefnyddiwr cynnar. Pe bai Blaenau Gwent yn mabwysiadu'r seilwaith yn araf, byddai hynny'n tanseilio'r ymrwymiad i'r rhanbarth ac yn rhwystr wrth ddenu mewnfuddsoddwyr, gan y bydd 5G yn rhywbeth y bydd busnesau uchel eu gwerth, gan gynnwys gweithgynhyrchwyr, yn mynnu ei gael yn y dyfodol. Byddai angen seilwaith o'r fath hefyd ar fenter o ragoriaeth.

Byddai sefydlu Blaenau Gwent fel canolfan ar gyfer datblygu a chymhwyso technolegau'r genhedlaeth nesaf yn cryfhau hefyd ei gynnig cytûn am arian Her Strategaeth Ddiwydiannol Llywodraeth y DU.

3.7. Seilwaith

Bydd y Cymoedd Technoleg yn adeiladu ar y buddsoddiad sylweddol sydd eisoes wedi'i wneud mewn seilwaith. Mae'r gwelliannau i'r ffyrdd a'r rheilffyrdd yn rhoi mantais go iawn o ran denu buddsoddwyr a phobl i Flaenau Gwent. Mae Llywodraeth Cymru eisoes wedi buddsoddi £77m yng ngham 1 Metro'r De, gan gynnwys yr estyniad i Lynebwy a chynyddu capasiti'r lein. Byddai hynny yn ddios yn gwneud y dre'n fwy deniadol o ran ei hygyrchedd a darparu seilwaith logisteg addas.

4 Ei Effaith Economaidd

Crynodeb

Mae Llywodraeth Cymru wedi ymrwymo £100 miliwn i'r Cymoedd (Parc Technoleg Fodurool Glyn Ebwy gynt) gyda'r amcan o greu 1,500 o swyddi newydd dros y deng mlynedd nesaf. Ar sail y targed hwnnw, amcangyfrifir y gallai greu cyfanswm o 2,910 o swyddi yn y cyfnod gweithredol a gwerth £18 miliwn o fuddiannau net i economi Cymru, yn ôl gwerthoedd heddiw, rhwng 2019/20 a 2028/29. Y gymhareb fras rhwng buddiannau a chostau yw 1.25 i 1 h.y. am bob £1 o gostau, disgwylir £1.25 o fuddiannau. Tabl 1 1Yn nhabl 1, ceir crynodeb o'r prif ganlyniadau a'r Cymarebau Buddiannau Costau (BCR) cysylltiedig.

Tabl 1 1: Crynodeb o'r Prif Ganlyniadau

	Heb ddisgownt	Â disgownt
Buddiannau yn y cam gweithredol	£128m	£75m
Buddiannau yn y cam adeiladu	£19m	£13m
Cyfanswm buddiannau	£147m	£88m
Costau	£105m	£70m
Buddiannau net	£42m	£18m
Cymhareb Buddiannau a Chostau	1.40	1.25

Fodd bynnag, wrth gymryd ffactorau eraill i ystyriaeth, fel cyfraniad y sectorau cyhoeddus a phreifat, mae hi'n bosib y gallai rhaglen y Cymoedd Technoleg ragori ar y disgwyliadau cychwynol hyn, o ran buddsoddiad, creu swyddi a'i effaith economaidd ehangach.

4.1 Cefndir

Mae'r bennod hon yn asesu effaith economaidd bosib rhaglen y Cymoedd Technoleg. Mae'r arfarniad yn ystyried yr effaith bosib ar GVA (gwerth ychwanegol gros) a chyflogaeth.

Nid yw'r arfarniad yn ystyried costau a buddiannau tymor hir rhaglen y Cymoedd Technoleg e.e. effaith unrhyw dechnolegau newydd a ddatblygir. Mae'r arfarniad yn ystyried yn unig effaith economaidd yr un cynllun hwn a gynigir gan Lywodraeth Cymru o'i gymharu â'r opsiwn 'gwneud dim'. Ni ystyrir newidiadau yn lefelau ariannu na chwaith yr amodau ariannu. Cymerir bod y lefel, amodau a thelerau ariannu wedi'u sefydlu wrth i ddatblygiadau newydd yn y prosiectau ddigwydd. Nid yw'r asesiad yn ystyried y gorgyffwrdd ag achosion busnes cysylltiedig eraill a ddaw dros oes y rhaglen hon.

Daw'r wybodaeth a ddefnyddir i asesu'r effaith economaidd yn bennaf o'r wybodaeth a ddarparwyd gan swyddogion Llywodraeth Cymru, gan ymdrin â'r patrwm buddsoddi tebygol yn y dyfodol. Daw'r lluosyddion o dablau Mewnbwn-Allbwn Cymru a gynhyrchwyd gan Brifysgol Caerdydd³.

Fe welwch grynodedb o'r amodau economaidd ym Mlaenau Gwent yn Atodiad 2.

4.2 Methodoleg

Mae'r asesiad yn seiliedig ar y ffordd gytûn, gyffredin ar gyfer cynnal arfarniad economaidd o geisiadau ar gyfer Cyllid Busnes Ad-daladwy (RBF). Defnyddir y dull hwn i asesu achosion busnes a gyflwynir i Fwrdd Cyngorol Datblygu Diwydiannol Cymru (WIDAB) ac y mae, i'r graddau mwyaf posib, yn gyson ag egwyddorion Llyfr Gwyrdd y Trysorlys⁴.

Mae'r arfarniad yn cwmpasu cyfnod 10 mlynedd yr ymyriadau arfaethedig sydd o dan sylw, rhwng 2019/20 a 2028/29. Blwyddyn sylfaen (blwyddyn 9) yr asesiad yw 2018/19.

Mae'r asesiad yn seiliedig ar yr wybodaeth sydd ar gael ac ar ystod o ragdybiaethau. Dylid ei ystyried fel asesiad dangosol felly.

Hyd y gallwn, byddwn yn pennu gwerth y costau a'r buddiannau perthnasol ac yn cyfrif y buddiannau a'r costau net. Mae 'perthnasol' yn yr achos hwn yn golygu'r holl gostau a buddiannau hynny y gall y penderfyniad sydd ar y gweill effeithio arnyn nhw. Bu'n rhaid gwneud nifer o ragdybiaethau ac rydym wedi'u nodi'n glir.

³ https://www.cardiff.ac.uk/data/assets/pdf_file/0010/698869/input-output-tables-2007-final-30-6.pdf

⁴ The Green Book: appraisal and evaluation in central government
<https://www.gov.uk/government/publications/the-green-book-appraisal-and-evaluation-in-central-government>

5 Arweiniad, Rheoli a Chyllid

5.1 Arweiniad

Mae Llywodraeth Cymru'n sefydlu Bwrdd y Rhaglen, gyda chyfarwyddwyr Llywodraeth Cymru gan fwyaf yn aelodau ohono. Yn y cyfamser, mae Grŵp Noddi mewnol yn cyflawni'r un gwaith. Cafodd y grŵp noddi ei sefydlu gan Brif Berchennog Cyfrifol (SRO) Llywodraeth Cymru i sicrhau bod y rhaglen yn cael ei rhoi ar waith cyn gynted â phosib i sefydlu strwythurau llywodraethu a'i bod yn cael ei chynnal yn unol â'r rheolau a disgwyliadau a gofynion Gweinidogion. Gweler y diagram llywodraethu drosodd.

Mae'r grŵp noddi'n gyfrifol am:

- ddiffinio cyfeiriad strategol y rhaglen;
- awdurdodi'r weledigaeth strategol a rhoi'r her briodol;
- sicrhau bod y rhaglen yn cyd-fynd â'r cyd-destun strategol ehangach;
- cytuno ar sgôp a chanlyniadau'r rhaglen, nodi'r swyddogion sydd â chyfrifoldebau uniongyrchol am ei chynnal a datgloi'r adnoddau sydd eu hangen i sicrhau ei bod yn cael ei chynnal yn llwyddiannus.

Wedi cychwyn y rhaglen yn llwyddiannus, bydd yr SRO yn estyn aelodaeth y grŵp noddi i ffurfio bwrdd y rhaglen. Caiff y grŵp noddi, a bwrdd y rhaglen wedi hynny, eu sefydlu gan yr SRO i sicrhau bod y rhaglen yn cael ei rhoi ar waith cyn gynted â phosib i sefydlu strwythurau llywodraethu a'i bod yn cael ei chynnal yn unol â'r rheolau a disgwyliadau a gofynion Gweinidogion.

Pwrpas bwrdd y rhaglen yw sicrhau bod canlyniadau a buddiannau strategol y rhaglen yn cael eu gwireddu. Bydd yr aelodau'n cefnogi'r SRO sy'n gyfrifol am roi'r rhaglen ar waith yn llwyddiannus. Bydd bwrdd y rhaglen yn cymeradwyo penderfyniadau buddsoddi gan ddiogelu adnoddau cyhoeddus mewn cysylltiad â'r rhaglen a llesiant cenedlaethau'r dyfodol.

5.2 Rolau a chyfrifoldebau

5.2.1 Y Prif Berchennog Cyfrifol (SRO)

Mae'r SRO yn gyfrifol am:

- sicrhau'r buddsoddiad sydd ei angen i sefydlu a rhedeg y rhaglen;
- sicrhau bod y rhaglen yn esgor ar ei chanlyniadau strategol;
- cynnal y berthynas rhwng y prif randdeiliaid, gan gynnal eu diddordeb a chadw eu bys ar byls pethau;
- monitro prif risgiau strategol y rhaglen;
- gofalu bod y rhaglen yn cadw at y cyfeiriad strategol;
- comisiynau adolygiadau aswiriant ac archwilio;
- penodi a chadeirio bwrdd y rhaglen a phennu ei flaenoriaethau.

5.2.2 Arweinydd y Rhaglen

Mae Arweinydd y Rhaglen yn gyfrifol am:

- reoli'r rhaglen o ddydd i ddydd ar ran yr SRO;
- cynllunio a dylunio'r rhaglen a mynd ati'n rhagweithiol i fonitro'i chynnydd;
- trefnu prosiectau'n effeithiol a dibyniaeth y naill ar y llall;
- rheoli ac unioni risgiau ac unrhyw broblemau all godi;
- gofalu am gyllideb y rhaglen;
- helpu i benodi unigolion i dimau cyflawni'r prosiectau;
- gofalu am gysylltiadau mewnol ac allanol y rhaglen;
- cyflwyno adroddiadau ar hynt y rhaglen yn rheolaidd i'r SRO.

5.2.3 Aelodau Bwrdd y Rhaglen

Mae aelodau bwrdd y rhaglen yn atebol fel unigolion i'r SRO am eu meysydd priodol yn y rhaglen a'i gweithrediad, gan gynnwys:

- diffinio proffil risg derbyniol a throthwyon risg y rhaglen a'i rhannau;
- sicrhau bod y rhaglen yn cyflawni yn unol â'i ffiniau, costau, maint, o ran gwireddu buddiannau ac ati;
- datrys problemau strategol rhwng prosiectau;
- unioni risgiau a phroblemau sy'n berthnasol i'w meysydd;
- rheoli'r elfennau sy'n ddibynnol ar feysydd eraill;
- gofalu bod adnoddau ar gael i gynllunio a darparu.

5.2.4 Bwrdd Gweithrediadau'r Cymoedd Technoleg

I helpu bwrdd y rhaglen â materion strategol, caiff bwrdd gweithrediadau ei sefydlu i ddelio â materion gweithredol. Bydd y bwrdd gweithrediadau'n gyfrifol am nifer o ffrydiau gwaith, pob un yn ategu'r weledigaeth strategol. Bydd pob ffrwd gwaith o dan arweiniad partner fydd yn gyfrifol am gynnal prosiect. Daw'r rhan fwyaf o'r partneriaid o Lywodraeth Cymru. Bydd arweinwyr y ffrydiau gwaith yn cydweithio â phartneriaid i sicrhau bod y gwaith yn cael ei wneud mewn ffordd gydgyssylltiedig i osgoi dyblygu gwaith wrth wneud penderfyniadau.

Bydd y bwrdd yn cynnwys arweinwyr ffrydiau gwaith sy'n gyfrifol am weithredu, gan gynnwys y prif feysydd gwaith canlynol:

- sganio'r gorwel i weld a oes tueddiadau a mentrau strategol o dan ofal Llywodraeth y DU a diwydiant sy'n berthnasol i raglen y Cymoedd Technoleg;
- gwerthuso arfarniadau o brosiectau, gan gyfeirio at randdeiliaid ac arbenigwyr pwnc, gan gynnwys y Grŵp Cynghori Strategol;
- argymhell bwrdd y rhaglen i ariannu prosiectau technoleg addas a mynd i gyfarfodydd bwrdd y rhaglen yn ôl y gofyn;
- sicrhau bod prosiectau ar draws Lywodraeth Cymru, rhanddeiliaid a'r sector preifat yn cael eu cynnal mewn ffordd gydgyssylltiedig, gan gynnwys sicrhau bod gan y rhaglen berthynas effeithiol â mentrau fel Bergen Prifddinas Caerdydd, Dinas Ranbarth Bae Abertawe a Thasglu'r Cymoedd.

- gofynnir i awdurdodau lleol anfon cynrychiolwyr i sicrhau cysylltiadau lleol.

5.2.5 Grŵp Cyngori Strategol y Cymoedd Technoleg

Caiff y strwythur llywodraethu dwy haen ei gefnogi gan grŵp cyngori strategol y Cymoedd Technoleg. Y grŵp hwn fydd yn cymryd yr awenau oddi wrth Fwrdd Ardal Fenter Glyn Ebwy erbyn Gorffennaf 2018. Rôl y grŵp fydd rhoi cyngor strategol i weinidogion Llywodraeth Cymru, y prif swyddog cyfrifol a'r grŵp noddi/bwrdd y rhaglen ar amcanion a blaenoriaethau strategol y Cymoedd Technoleg a'r modd y rhoddir y rhaglen ar waith. Bydd hyn yn wahanol i'r weledigaeth. Y Bwrdd Gweithrediadau ac arweinwyr ei ffrydiau gwaith fydd yn gyfrifol am honno.

Rôl grŵp cyngori strategol y Cymoedd Technoleg yw:

- rhoi cyngor ystyrlon i Weinidogion a Llywodraeth Cymru ar fuddsoddi yn y Cymoedd Technoleg i sicrhau'r effaith fwyaf posibl ledled Blaenau Gwent a Chymoedd y De ac yn manteisio ar gyfleoedd.
- trefnu'r ymgysylltu â rhanddeiliaid, gan gynnwys busnesau, y sector cyhoeddus, addysg bellach/uwch a chyllid a chynrychioli'u barn trwy roi arbenigedd economaidd sy'n ategu amcanion y Cymoedd Technoleg er mwyn ehangu'i heffaith ac ategu'r amcanion.
- rhoi cyngor i'r grŵp noddi/bwrdd y rhaglen a lle bo angen, gweithio gydag arbenigwyr ychwanegol ac sydd wedi'u secondio, i ddatblygu'r prosiect ymhellach.
- adolygu ac ystyried yr amcanion a'r prosiectau a gynigiwyd gan Fwrdd Adran Fenter Glynebwy sy'n gyson â gweledigaeth y Cymoedd Technoleg lle na chaiff y prosiectau hynny eu cynnal fel rhan o "fusnes arferol", er mwyn sicrhau cysonder.
- adolygu'r hyn sydd wedi'i wneud hyd yma mewn cysylltiad â'r Cymoedd Technoleg. Gallai gynnwys cyngor strategol ar gyfleoedd buddsoddi, annog datblygiad y gadwyn gyflenwi, nodi'r eiddo a'r seilwaith sydd eu hangen, cymorth i fusnesau, allforion, ymchwil a datblygu, marchnata a hyrwyddo ardal Blaenau'r Cymoedd.

Bydd aelodaeth y grŵp yn adlewyrchu ac yn cynrychioli diwydiant, busnesau bach a chanolig, entrepreneuriaid, llywodraeth leol, arbenigwyr, cyllid ac addysg bellach/uwch. Bydd rhwng 8 a 10 o aelodau.

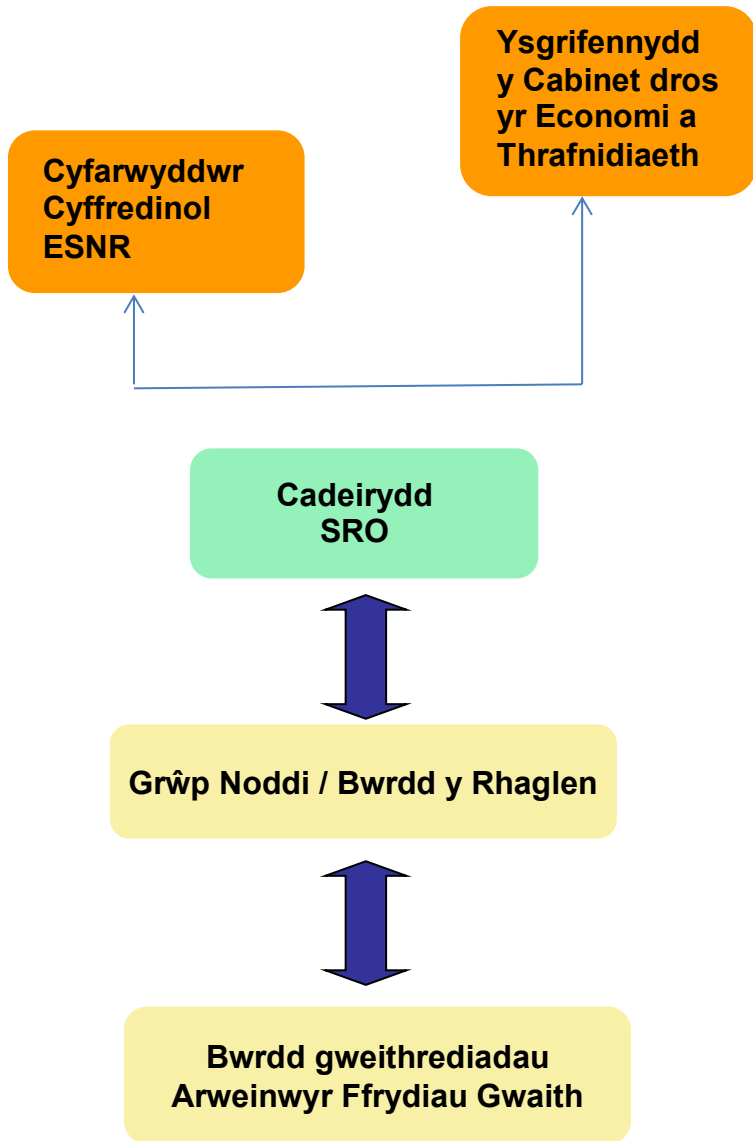
Yn ogystal â'r aelodau craidd, gofynnir am gyfraniad arbenigwyr wrth i'r Grŵp wneud ei waith, gan gynnwys cyfraniad unigolion a sefydliadau o bob rhan o Gymru, y DU a'r byd.

Bydd y Cadeirydd yn rhoi'r wybodaeth ddiweddaraf a chyngor i Ysgrifennydd y Cabinet trwy'r SRO a bwrdd y rhaglen yn ôl y gofyn ac yn rheolaidd ddwywaith y flwyddyn.

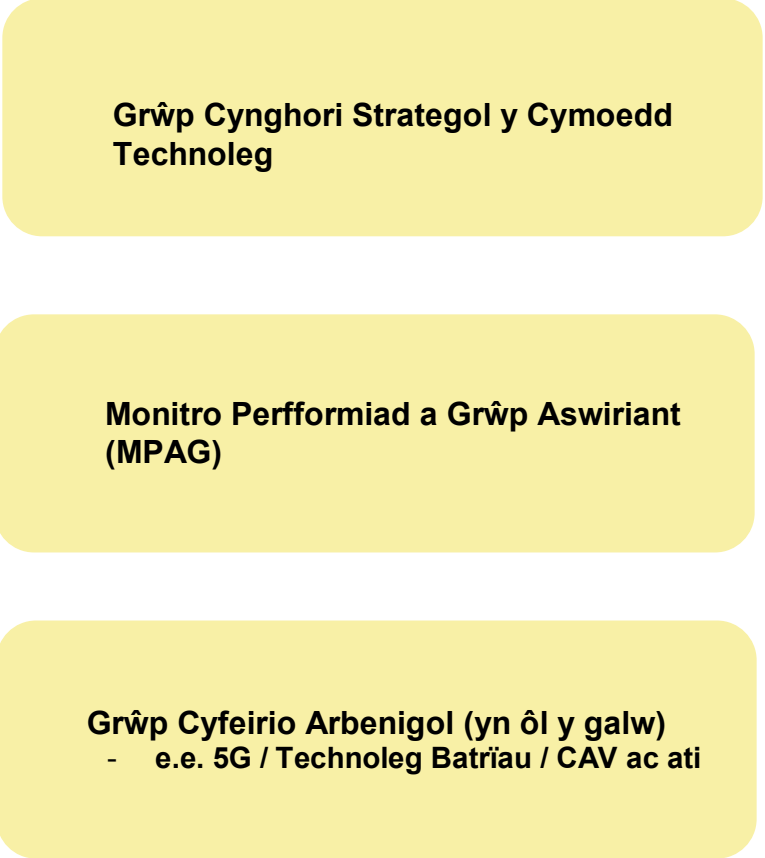
Fel yn achos unrhyw fenter o'r maint hwn, bydd llwyddiant y Cymoedd Technoleg yn dibynnu i raddau helaeth ar ansawdd yr arweiniad a roddir gan y prif bartneriaid. Am y rheswm hwnnw, mae'n hanfodol bod yr unigolion a'r cyrff priodol yn cael eu dewis a'u bod yn ymrwymo i ddarparu'r Cymoedd Technoleg cyn gynted ag y meddir.

O ganlyniad, bydd angen rhoi ystyriaeth ofalus i strwythur llywodraethu'r Cymoedd Technoleg, yn enwedig esblygiad y grŵp noddi yn fwrdd rhaglen a phenodi bwrdd gweithredoedd a grŵp cynghori strategol. Mae'n hanfodol bod y cyrff hyn yn cynnwys cynrychiolwyr sefydliadau academaidd ac ymchwil, diwydiant, cymuned Blaenau Gwent a thu hwnt. Rhaid i'r unigolion hyn allu cyfrannu at gyfeiriad strategol y Cymoedd Technoleg, ychwanegu at ei werth gan fanteisio ar eu rhwydweithiau a'u henw da am ragoriaeth a chyflawni a bod yn ddolen gyswllt leol werthfawr (Gweler y diagram llywodraethu drosodd).

Llywodraethu'r Cymoedd Technoleg



Cefnogi Bwrdd y Rhaglen/Gweithrediadau/Ysgrifennydd y Cabinet



5.3 Cyllid

Yr hyn a ysgogodd creu'r Cymoedd Technoleg oedd angen clir a chyfle da i newid hanfod natur a chydnerthedd economi Glynebwy a Blaenau Gwent. Mae'r papur hwn wedi disgrifio'r bwlch swyddi sylfaenol sy'n bod ac sydd wedi cyfrannu at anweithgarwch economaidd dros sawl cenhedlaeth mewn rhai manau. Rhoddwyd tystiolaeth hefyd o ddyfodiad "pedwerydd chwyldro diwydiannol" a'r symudiad tuag at brosesau a chynnyrch awtonomaidd.

Angen a chyfle felly yw sail menter y Cymoedd Technoleg. Mae'r papur wedi disgrifio'r strwythurau y mae angen eu creu i dywys y broses o gynnal y momentwm a sicrhau newid.

Bydd faint o gyllid a neilltuir ar gyfer y Cymoedd Technoleg yn penderfynu i ba raddau y caiff y weledigaeth ei gwireddu dros y 10 mlynedd hyd at 2027. Mae Llywodraeth Cymru wedi cyhoeddi'i huchelgais ar gyfer y rhanbarth gan ymrwymo i wario £100 miliwn dros y deng mlynedd nesaf. Wrth wneud hynny, mae hi wedi gwneud datganiad o fwriad sydd eisoes wedi ennyn diddordeb diwydiant, addysg bellach ac uwch a chymunedau lleol.

Ar ddechrau rhaglen fel hon sy'n ymdrin â thechnolegau sy'n ymddangos, mae'n anodd dweud yn union beth, sut, pryd a ble y caiff yr arian ei fuddsoddi. Mae hi'n bosib serch hynny dod i gasgliadau fydd yn alinio'r gwariant ag amcanion y Cymoedd Technoleg.

Un o'r prif dasgau fydd yn wynebu grŵp cynghori strategol a bwrdd rhaglen y Cymoedd Technoleg fydd penderfynu ar fanylion y blaenoriaethau i Lywodraeth Cymru wario arnyn nhw. Cyn bwysiced â hynny yw'r angen i gynyddu gwerth y gwariant hwnnw trwy fanteisio ar ffynonellau cyllid eraill o'r sectorau cyhoeddus a phreifat ac ymgysylltu â buddsoddwyr allweddol yn y technolegau newydd sy'n ganolog i'r Cymoedd Technoleg.

Mae'n bwysig cofio y bydd y proffil buddsoddi yn y Cymoedd Technoleg yn dibynnu i raddau helaeth ar fuddsoddiad y sector preifat. Ni ddisgwylir i wariant y Llywodraeth fod yn gyson dros ddeng mlynedd y rhaglen, ond bydd yn rhagweithiol ac yn adweithiol wrth i gyfleoedd newydd i sbarduno'r sectorau preifat a chyhoeddus i fuddsoddi ymddangos a chael eu gwerthuso.

Mae'r rhaglen wedi'i threfnu yn y fath fodd fel y bydd pob cais i ariannu prosiectau yn cael ei werthuso trwy fecanweithiau llywodraethu presennol Llywodraeth Cymru, gan gynnwys Bwrdd Cynghorol Datblygu Diwydiannol Cymru (WIDAB).

5.4 Sgiliau a Dysgu

Un o themâu canolog y Cymoedd Technoleg yw meithrin diwylliant dysgu. Trwy ddarparu addysg o'r ansawdd gorau fydd yn arwain yn uniongyrchol at y math o swyddi fydd yn cael eu creu ym Mlaenau Gwent, effeithir yn uniongyrchol ar unigolion, busnesau a chymunedau ar draws y rhanbarth.

Buddsoddi mewn sgiliau yw'r newid mwyaf gwerthfawr a ddaw yn sgil y Cymoedd Technoleg efallai. Bydd y rhaglen yn ceisio meithrin partneriaethau dwyffordd gan ddatblygu seilwaith dysgu, adnoddau addysgu a chysylltiadau rhwng academia a diwydiant gan adeiladu ar waith Bwrdd Ardal Fenter Glyn Ebwy a Blaenau Gwent.

Enghraifft dda o bartneriaeth o'r fath yw'r honno a arweiniodd at ddatblygu Canolfan Rhagoriaeth Peirianeg Grŵp Llandrillo Menai. Mae Llywodraeth Cymru, yr Awdurdod Datgomisiynu Niwclear/Magnox, Horizon Nuclear Power a Grŵp Llandrillo Menai i gyd wedi cyfrannu arian mawr at wireddu'r weledigaeth o ddatblygu Canolfan Rhagoriaeth Peirianeg gwerth £13m yn Ynys Môn. Dros y blynyddoedd nesaf, daw'r ganolfan yn arweinydd ar lefel Prydeinig a rhyngwladol ar gyfer darparu hyfforddiant mewn peirianeg a chynhyrchu ynni, gan roi sylw arbennig ar hyfforddi cenhedlaeth newydd o weithwyr ar gyfer Wylfa Newydd. Mae'r ganolfan yn cael ei hadeiladu ar bwys y Ganolfan Ynni, cyfleuster unigryw lle ceir un o'r adrannau weldio a saernïo gorau yn y wlad.

Dyma'r math o beth fydd yn braenaru'r tir ar gyfer denu buddsoddiad masnachol ym Mlaenau Gwent. Gan fod sgiliau'n elfen bwysig o raglen y Cymoedd Technoleg, bydd hyrwyddwr sgiliau ar y bwrdd gweithrediadau a'r grŵp cynghori strategol, i ofalu am agweddau sy'n ymwneud â sgiliau ar brosiectau a buddsoddiadau. Sicrheir bod yr hyrwyddwr yn deall y maes a bod ganddo/ganddi'r modd i hwyluso'r darparu. Fel rydym eisoes wedi'i esbonio, rhaid cadw cysylltiad clos â'r Bartneriaeth Sgiliau Dysgu ac Arloesedd (LSKIP) ranbarthol.

5.5 Ymchwil a Datblygu

Ymchwil a datblygu fydd yn diffinio rhaglen y Cymoedd Technoleg. Mae trafodaethau â'r diwydiant eisoes wedi codi'r posibilrwydd o greu canolfan profi 5G a chanolfan ymchwil i awtonomeg. Cynigiwyd hefyd fod meysydd fel technoleg motorau, technoleg batrïau, gweithgynhyrchu uwch, deallusrwydd artiffisial a seilwaith ar gyfer cerbydau isel eu hallyriannau, yn destunau ymchwil a datblygu. Er nad yw'r mater wedi'i ddiffinio'n glir eto, ceir consensws cynyddol y gallai Blaenau Gwent elwa'n fawr o gael canolfan ymchwil o fri rhyngwladol, canolfan fyddai'n ennyn diddordeb buddsoddwyr o bob rhan o'r byd sydd am fod yn arweinwyr yn nhechnolegau'r genhedlaeth nesaf.

Unwaith eto, ceir sgôp aruthrol i gydweithio â sefydliadau academaidd, diwydiant a llywodraeth, i ddiffinio union natur y cyfleuster ac i'w ariannu. Bydd grwp cynghori strategol y Cymoedd Technoleg yn rhoi blaenoriaeth i gael hyd i bartneriaid i drafod pa opsiwn fyddai orau.

5.6 Eiddo

Sylweddolir bod y diffyg eiddo busnes addas yn rhwystro twf. Mae Adroddiadau'r JLL a gyhoeddwyd yn 2014 a 2017⁵ a thystiolaeth Bwrdd Ardal Fenter Glyn Ebwy

⁵ Framework for Priority Property Interventions for Economic Development

yn cadarnhau hynny. Mae camau'n cael eu cymryd ar fyrder i unioni hynny yng Nglynebwy. Mae Llywodraeth Cymru wedi ymrwymo arian ar gyfer codi adeilad 50,000 tr sg yn Rhyd-y-Blew allai fod yn gartref i 1,500 o staff ac mae cyfleuster cyd-fenter 20,000 tr sg yn destun trafod. Bydd y buddsoddiad yn hen adeilad Techboard yn Rasa yn darparu safle gweithgynhyrchu o safon uchel yn gyflym ar gyfer busnesau sy'n ystyried cynhyrchu yn yr ardal.

Bydd adeiladau hap a phwrpasol yn creu hyb ac yn denu buddsoddwyr eraill i'r Cymoedd Technoleg. Yn ogystal, bydd datblygwyr sydd am ddod i Flaenau Gwent yn gallu manteisio ar Grantiau Datblygu Eiddo Llywodraeth Cymru i wella a chynyddu'r stoc adeiladu sydd ar gael.

5.7 Targedu buddsoddiad

Mae croeso i bobl wneud cais i Lywodraeth Cymru am arian o Gronfa Dyfodol yr Economi (EFF). Bydd y contract economaidd newydd a'r meysydd gweithredu cysylltiedig⁶ yn diogelu'r math o fusnesau a swyddi fydd yn cael eu creu/diogelu yn yr ardal a'u hansawdd. Bydd cynnig help i fuddsoddwyr yn rhoi'r hwb ariannol i wneud y ganolfan dechnoleg, sgiliau ac ymchwil a datblygu y bydd y Cymoedd Technoleg yn ei chreu yn fwy deniadol. Gellir ariannu'r prosiect ar draws deng mlynedd y rhaglen, a'i theilwra a'i thargedu i ddenu'r busnesau mwyaf deniadol i'r ardal.

Bydd yn rhaid wrth ddychymyg a hyblygrwydd wrth ariannu'r Cymoedd Technoleg. Mae Llywodraeth Cymru wedi ymrwymo i wneud y buddsoddiadau iawn fydd yn esgor ar economi lwyddiannus ym Mlaenau Gwent. Partneriaethau fydd hanfod y Weledigaeth gan ddarparu cyllideb uwch fydd yn cael ei harian o nifer o ffynonellau.

Gweledigaeth y Cymoedd Technoleg

<https://llyw.cymru/gweledigaeth-y-cymoedd-technoleg>

Crynodeb o'r Amodau Economaidd ym Mlaenau Gwent a Blaenau'r Cymoedd

Daw'r nodyn hwn â data o nifer o wahanol ffynonellau i roi darlun o'r amodau economaidd ym Mlaenau Gwent a Blaenau'r Cymoedd⁷. Y ffigurau hyn yw'r diweddaraf sydd ar gael.

Mae'r ffigurau cyfan yn dangos mai Blaenau Gwent yw un o rannau mwyaf economaidd ddifreintiedig Cymru.

Dyma gynnwys y crynodeb hwn:

1. Trigolion
2. Allbwn/Incwm Economaidd
3. Cyflogaeth
4. Diweithdra
5. Anweithgarwch economaidd
6. Aelwydydd di-waith
7. Cyflogaeth yn ôl galwedigaeth
8. Cymwysterau
9. Enillion yn ôl ardal breswyl
10. Budd-daliadau allan o waith
11. Swyddi (cyfanswm swyddi/swyddi cyflogaeth)
12. Busnesau

1. Trigolion

Cyfanswm y Boblogaeth (2016)				
	Blaenau Gwent (Nifer)	Blaenau'r Cymoedd ⁱ (Nifer)	Cymru (Nifer)	Y DU (Nifer)
Pawb	69,628	640,258	3,113,150	65,648,054
Gwrywod	34,285	313,798	1,534,038	32,377,674
Benywod	35,343	326,460	1,579,112	33,270,380

Ffynhonnell: Amcangyfrifon Canol Blwyddyn o'r Boblogaeth; NOMIS

Poblogaeth 16-64 oed (2016)					
	Blaenau Gwent (Nifer)	Blaenau Gwent (%)	Blaenau'r Cymoedd (%)	Cymru (%)	Y DU (%)
Pawb	43,831	63.0	62.4	61.7	63.1
Dynion	21,761	63.5	62.8	62.4	63.8
Menywod	22,070	62.4	62.0	61.0	62.4

⁷Mae Blaenau'r Cymoedd yn golygu'r pum awdurdod lleol canlynol: Blaenau Gwent, Caerffili, Merthyr Tudful, Rhondda Cynon Taf a Thor-faen.

Ffynhonnell: Amcangyfrifon poblogaeth yr ONS - awdurdodau lleol ar sail bandiau oed pum mlynedd

Nodiadau: Mae'r % yn gyfran o'r boblogaeth gyfan

2. Allbwn/Incwm Economaidd

	Blaenau Gwent	Blaenau'r Cymoedd	Cymru	Y DU
Cyfanswm GVA (£ miliwn), 2016	810	10,018	59,585	1,729,082
GVA £ y pen, 2016	11,640	15,647	19,140	26,339
GVA y pen, % o'r DU, 2016	44.2	59.4	72.7	100

Ffynhonnell: Cyfrifon Rhanbarthol, Y Swyddfa Ystadegau Gwladol

	Blaenau Gwent	Blaenau'r Cymoedd	Cymru	Y DU
Cyfanswm GDHI (£ miliwn), 2015	896	9,479	50,642	1,243,970
GDHI £ y pen, 2015	12,878	14,851	16,341	19,106
GDHI y pen, % y DU, 2015	67.4	77.7	85.5	100

Ffynhonnell: Cyfrifon Rhanbarthol, Y Swyddfa Ystadegau Gwladol

Prif Bwyntiau

- Mae'r GVA (gwerth ychwanegol gros) yn amcangyfrif o holl allbwn yr economi.
- Rhaniad daearyddol lleiaf posib y GVA a'r GDHI at ddiben ystadegau cenedlaethol yw lefel NUTS3 yr UE. Mae Blaenau Gwent yn rhan o ranbarth NUTS3 Cymoedd Gwent. Mae'r ONS newydd gyhoeddi data am y GVA a'r GDHI ar lefel awdurdodau lleol - fe'u hystyrir yn ystadegau arbrolol ac fe'u cynhwysir yn y tablau uchod.
- Rhaid wrth ofal wrth ddehongli ffigurau'r GVA ar y lefel hon oherwydd effaith patrymau cymudo.
- Mae GVA y pen Blaenau'r Cymoedd yn rhyw 60% o gyfartaledd y DU a rhyw 80% o gyfartaledd Cymru. Mae GVA y pen Blaenau Gwent lai na hanner cyfartaledd y DU.
- Mae GDHI (Incwm Gwario Gros Aelwydydd) yn amcangyfrif o faint o arian sydd gan aelwyd ar gyfer ei wario neu ei gynilo.
- Mae GDHI y pen ym Blaenau'r Cymoedd ychydig dros dri-chwarter cyfartaledd y DU a rhyw 90% o gyfartaledd Cymru. Mae GDHI y pen ym Blaenau Gwent ryw ddwy ran o dair o gyfartaledd y DU.

3. Cyflogaeth

Cyflogaeth (Gorff 2016 - Meh 2017)					
	Blaenau Gwent (Nifer)	Blaenau Gwent (%)	Blaenau'r Cymoedd (%)	Cymru (%)	Y DU (%)
Pawb					
Economaidd Weithgar†	31,700	71.0	75.1	75.7	78.0
Mewn Gwaith†	30,200	67.6	70.6	71.9	74.4
Gweithwyr Cyflog†	25,700	58.5	63.5	61.9	63.5
Hunangyflogedig†	3,800	7.9	6.6	9.4	10.6
Dynion					
Economaidd Weithgar†	16,800	76.0	80.1	79.3	83.1
Mewn Gwaith†	15,800	71.1	74.6	75.3	79.1
Gweithwyr Cyflog†	12,700	58.4	63.9	61.7	64.7
Hunangyflogedig†	2,700	11.2	10.3	13.0	14.1
Menywod					
Economaidd Weithgar†	14,800	66.2	70.2	72.2	72.9
Mewn Gwaith†	14,400	64.1	66.7	68.6	69.7
Gweithwyr Cyflog†	13,000	59.0	63.3	62.2	62.3
Hunangyflogedig†	1,100	4.6	2.9	5.9	7.1

Ffynhonnell: ONS: Arolwg Blynyddol o'r Boblogaeth

Sylwer: † - niferoedd yw'r rheini sydd 16 oed a throsodd, % yw'r rheini sy'n 16-64 oed

Prif Bwyntiau

- Mae cyfraddau gweithgarwch economaidd a chyflogaeth Blaenau Gwent dipyn yn is na chyfraddau Cymru a'r DU.
- Mae cyfraddau gweithgarwch economaidd a chyflogaeth dynion ym Mlaenau Gwent yn uwch na chyfraddau menywod yn yr ardal.

4. Diweithdra

Cyflogaeth (Hyd 2016 - Medi 2017)					
	Blaenau Gwent (Nifer)	Blaenau Gwent (%)	Blaenau'r Cymoedd (%)	Cymru (%)	Y DU (%)
Di-waith (Personau)†	1,500	4.7	5.9	4.8	4.5
Di-waith (Dynion)†	1,100	6.2	6.7	4.8	4.6
Di-waith (Menywod)†	400	3.0	5.0	4.9	4.3

Ffynhonnell: ONS: Arolwg Blynyddol o'r Boblogaeth

Sylwer: † - nifer a % - 16 oed a throsodd

Prif Bwyntiau

- Mae'r gyfradd ddiweithdra ym Mlaenau Gwent yn uwch na chyfradd y DU ond ychydig yn is na chyfradd Cymru.
- Mae'r gyfradd ddiweithdra ymhlith dynion ym Mlaenau Gwent yn uwch na'r gyfradd ar gyfer menywod yn yr ardal ac yn uwch na chyfartaledd Cymru a'r DU.

5. Anweithgarwch Economaidd

Anweithgarwch Economaidd (Hyd 2016 - Medi 2017)					
	Blaenau Gwent (Lefel)	Blaenau Gwent (%)	Blaenau'r Cymoedd (%)	Cymru (%)	Prydain Fawr (%)
Pawb					
Cyfanswm	12,500	29.0	24.9	24.3	22.0
Myfyrwyr	1,800	14.3	19.1	26.9	27.1
Gofalu am y teulu/cartref	2,900	23.5	20.2	19.4	24.3
Salwch dros dro	#	3.8	2.6	1.7	2.0
Salwch tymor hir	4,500	36.4	34.6	27.0	22.2
"Rhoi'r gorau i chwilio"	#	#	0.3	0.5	0.4
Wedi ymddeol	1,500	11.8	14.5	15.0	13.3
Arall	1,200	9.5	8.8	9.6	10.8
Am weithio	2,900	23.0	27.3	23.8	23.0
Ddim am weithio	9,600	77.0	72.7	76.2	77.0

Ffynhonnell: ONS: Arolwg Blynyddol o'r Boblogaeth

Nodiadau: nifer yw'r rheini sydd 16-64 oed

% yw'r gyfran sy'n economaidd anweithgar, ond mae'r nifer yn dangos y gyfran o blith y rheini sy'n 16-64 oed.

Y sampl yn rhy fach i allu rhoi amcangyfrif dibynadwy

Prif Bwyntiau

- Mae cyfradd anweithgarwch economaidd Blaenau Gwent dipyn uwch na chyfraddau Cymru a Phrydain Fawr.
- Y prif reswm dros anweithgarwch economaidd ym Mlaenau Gwent yw salwch tymor hir; mae dros 36% o'r rheini sy'n economaidd anweithgar felly oherwydd salwch tymor hir, cyfran uwch na chyfartaledd Cymru a'r DU.

6. Aelwydydd Di-waith

Aelwydydd Di-waith (Ion-Rhag 2016)				
	Blaenau Gwent	Blaenau'r Cymoedd	Cymru	Y DU
Nifer Aelwydydd Di-waith	5,600	41,700	171,700	3,168,600
Canran yr Aelwydydd sy'n Ddi-waith	25.3	20.2	17.8	15.3
Nifer y Plant mewn Aelwydydd Di-waith	#	#	72,600	1,420,800
Canran y Plant sydd mewn Aelwydydd Di-waith	#	#	13.9	11.6

Ffynhonnell: Arolwg Blynyddol yr ONS o'r Boblogaeth - aelwydydd yn ôl statws gweithgarwch economaidd

Nodiadau: # Y sampl yn rhy fach i allu rhoi amcangyfrif dibynadwy

Prif Bwyntiau

- Mae canran yr aelwydydd ym Mlaenau Gwent sy'n ddi-waith dipyn uwch na chyfraddau Cymru a'r DU.

7. Cyflogaeth yn ôl galwedigaeth

Cyflogaeth yn ôl galwedigaeth (Hyd 2016 - Medi 2017)					
	Blaenau Gwent (Nifer)	Blaenau Gwent (%)	Blaenau'r Cymoedd (%)	Cymru (%)	Y DU (%)
1 Rheolwyr, Cyfarwyddwyr ac Uwch-swyddogion	3,100	10.2	7.4	9.3	10.8
2 Galwedigaethau proffesiynol	3,700	12.2	15.5	18.4	20.2
3 Proffesiynol a Thechnegol Cysylltiedig	3,300	10.8	13.5	12.6	14.2
4 Gweinyddol ac Ysgrifenyddol	2,500	8.4	9.9	10.5	10.3
5 Galwedigaethau â Chrefftau Medrus	3,400	11.2	12.2	12.2	10.4
6. Gofalu, Hamdden a Galwedigaethau Gwasanaethu Eraill	4,100	13.5	10.3	10.1	9.2
Galwedigaethau Gwerthu a Gwasanaethau Cwsmeriaid	2,100	7.0	9.7	7.9	7.5
8 Gweithredwyr Prosesau, Peirianwaith a Pheiriannau	3,900	12.8	9.6	7.1	6.3
9 Galwedigaethau Elfennol	3,800	12.5	11.3	11.3	10.6

Ffynhonnell: ONS: Arolwg Blynyddol o'r Boblogaeth

Nodiadau: nifer a % yn 16 -64 oed

5 yw cyfran y trigolion yn yr ardal sy'n 16-64 oed

Prif Bwyntiau

- Mae'r rhan fwyaf o'r rheini sy'n gweithio ym Mlaenau Gwent yn gweithio yn y categorïau Gwasanaethau Gofalu, Hamdden a Galwedigaethau Gwasanaethu Eraill, y Galwedigaethau Elfennol a'r Gweithredwyr Prosesau, Peirianwaith a Pheiriannau.

8. Cymwysterau

Cymwysterau (lon 2016 - Rhag 2016)					
	Blaenau Gwent (Lefel)	Blaenau Gwent (%)	Blaenau'r Cymoedd (%)	Cymru (%)	Prydain Fawr (%)
Lefelau Unigol					
NVQ4 ac uwch	9,000	20.9	29.7	35.1	38.2
NVQ3 ac uwch	16,200	37.5	48.6	54.3	56.9
NVQ2 ac uwch	25,200	58.3	67.9	73.4	74.3
NVQ1 ac uwch	31,800	73.6	81.1	84.3	85.3
Cymwysterau Eraill	5,000	11.6	8.0	6.1	6.6
Dim Cymwysterau	6,400	14.8	10.8	9.6	8.0

Ffynhonnell: ONS: Arolwg Blynyddol o'r Boblogaeth

Nodiadau: nifer a % yn 16 -64 oed

% yw cyfran y trigolion yn yr ardal sy'n 16-64 oed

Prif Bwyntiau

- Mae gweithlu Blaenau Gwent yn brin ei gymwysterau o'i gymharu â Chymru a Phrydain Fawr. Mae gan ryw un o bob pump o boblogaeth oed gweithio Blaenau Gwent gymhwyster NVQ lefel 4 neu uwch o'u cymharu â 35.1% yng Nghymru a 38.2% ym Mhrydain Fawr.
- At hynny, nid oes gan 14.8% o boblogaeth Blaenau Gwent gymhwyster o'u cymharu â phrin 10% yng Nghymru ac 8.0% ym Mhrydain Fawr.

9. Enillion yn ôl Ardal Breswyl

Enillion yn ôl ardal breswyl (2017)				
	Blaenau Gwent (£)	Blaenau'r Cymoedd (£)	Cymru (£)	Y DU (£)
Tâl Wythnosol Gros				
Gweithwyr Amser Llawn	491.3	504.0	505.9	550.4
Dynion sy'n Gweithio'n Amser Llawn	534.2	536.3	536.6	591.5
Menywod sy'n Gweithio'n Amser Llawn	419.4	458.7	463.3	493.6
Tâl fesul Awr - Heb gynnwys Goramser				
Gweithwyr Amser Llawn	12.00	12.71	12.75	13.94
Dynion sy'n Gweithio'n Amser Llawn	12.44	13.15	13.16	14.48
Menywod sy'n Gweithio'n Amser Llawn	11.44	12.12	12.21	13.16

Ffynhonnell: Arolwg Blynnyddol yr ONS o Oriau ac Enillion - dadansoddiad o drigolion
Sylwer: Canolrif enillion mewn punnoedd y gweithwyr sy'n byw yn yr ardal.

Enillion yn ôl lle gwaith (2017)				
	Blaenau Gwent (£)	Blaenau'r Cymoedd (£)	Cymru (£)	Y DU (£)
Tâl Wythnosol Gros				
Gweithwyr Amser Llawn	492.8	497.3	498.4	550.4
Dynion sy'n Gweithio'n Amser Llawn	574.0	525.2	525.1	591.5
Menywod sy'n Gweithio'n Amser Llawn	385.2	454.2	457.6	493.6
Tâl fesul Awr - Heb gynnwys Goramser				
Gweithwyr Amser Llawn	12.42	12.51	12.52	13.94
Dynion sy'n Gweithio'n Amser Llawn	14.07	12.90	12.89	14.48
Menywod sy'n Gweithio'n Amser Llawn	9.54	12.01	12.08	13.16

Ffynhonnell: Arolwg Blynnyddol yr ONS o Oriau ac Enillion - dadansoddiad yn ôl lle gwaith
Nodiadau: Canolrif enillion mewn punnoedd y gweithwyr sy'n gweithio yn yr ardal.

Prif Bwyntiau

- Mae enillion cyfartalog y rheini sy'n byw ac yn gweithio yn yr ardal, yn is ym Mlaenau Gwent (heblaw am ddynion sy'n gweithio'n amser llawn yn ôl lle gwaith) nag yng Nghymru a'r DU.

10. Budd-daliadau allan o waith

Nifer yr hawlwyr yn ôl rhyw - heb eu cymhwyso yn ôl y tymor (Ionawr 2018)					
	Blaenau Gwent (Nifer)	Blaenau Gwent (%)	Blaenau'r Cymoedd (%)	Cymru (%)	Y DU (%)
Pawb	1,215	2.8	2.5	2.1	2.0
Dynion	715	3.3	3.0	2.6	2.5
Menywod	500	2.3	1.9	1.5	1.5

Ffynhonnell: Cyfrifiad yr ONS o nifer yr hawlwyr yn ôl rhyw

Sylwer: % yw nifer yr hawlwyr fel cyfran trigolion yr ardal sy'n 16-64 oed ac yn ôl rhyw

11. Swyddi (cyfanswm swyddi/swyddi i gyflogeion)

Dwysedd Swyddi (2016)					
	Blaenau Gwent (Swyddi)	Blaenau Gwent (Dwysedd)	Blaenau'r Cymoedd (Dwysedd)	Cymru (Dwysedd)	Prydain Fawr (Dwysedd)
Dwysedd Swyddi	21,000	0.48	0.59	0.76	0.84

Ffynhonnell: ONS dwysedd swyddi

Nodiadau: Mae dwysedd yn mesur y gymhareb rhwng cyfanswm y swyddi a'r boblogaeth 16-64 oed.

Mae cyfanswm y swyddi'n cynnwys gweithwyr cyflog, hunangyflogedig, hyfforddeion o dan nawdd y Llywodraeth a'r Lluoedd Arfog.

Swyddi Cyflog (2016)					
	Blaenau Gwent (Swyddi Cyflog)	Blaenau Gwent (%)	Blaenau'r Cymoedd (%)	Cymru (%)	Prydain Fawr (%)
Cyfanswm Swyddi Cyflog	18,000	-	-	-	-
Amser llawn	12,000	66.7	67.6	64.8	67.8
Rhan-amser	6,000	33.3	32.8	35.2	32.2
Swyddi Cyflog yn ôl Diwydiant					
Mwyngloddio, chwarela a defnyddolion	400	2.2	1.7	1.6	1.3
Gweithgynhyrchu	4,000	22.2	17.6	11.3	8.1
Adeiladu	900	5.0	5.9	5.4	4.6
Moduron	300	1.7	2.0	1.8	1.8
Cyfanwerthu	300	1.7	2.5	2.9	4.0
Manwerthu.	2,250	12.5	10.3	10.0	9.5
Trafnidiaeth a storio (gan gynnwys post)	400	2.2	2.5	2.9	4.8
Gwasanaethau llety a bwyd	1,250	6.9	5.9	8.8	7.4

Gwybodaeth a chyfathrebu	75	0.4	2.0	2.3	4.2
Ariannol ac yswiriant	200	1.1	1.2	2.2	3.5
Eiddo	400	2.2	1.7	1.6	1.6
Proffesiynol, gwyddonol a thechnegol	350	1.9	3.4	4.1	8.6
Gweinyddu busnesau a gwasanaethau ategol	700	3.9	5.9	6.5	8.9
Gweinyddiaeth gyhoeddus ac amddiffyn	1,000	5.6	5.9	6.8	4.3
Addysg	1,750	9.7	11.3	10.0	8.9
Iechyd	3,000	16.7	16.7	15.9	13.2
Celfyddydau, adloniant, hamdden a gwasanaethau eraill	700	3.9	3.4	4.0	4.6
Mwyngloddio, chwarela a defnyddolion	400	2.2	1.7	1.6	1.3

Ffynhonnell: Cofrestr Busnesau ac Arolwg Cyflogaeth yr ONS

Prif Bwyntiau

- Mae'r dwysedd swyddi lawer yn is ym Mlaenau Gwent nag yng Nghymru a Phrydain Fawr.
- O'u cymharu â Chymru a Phrydain Fawr, mae cyfran uwch o'r swyddi yn y categori Gweithgynhyrchu a chyfran cymharol lai yn swyddi Proffesiynol, Gwyddonol a Thechnegol.

12. Busnesau

Cyfrifiad Busnesau'r DU (2017)						
	Blaenau Gwent (Nifer)	Blaenau Gwent (%)	Blaenau'r Cymoedd (Nifer)	Blaenau'r Cymoedd (%)	Cymru (Nifer)	Cymru (%)
Mentrau						
Micro (0 i 9)	1,085	88.6	12,865	88.1	91,470	89.2
Bach (10 i 49)	115	9.4	1,430	9.8	9,430	9.2
Canolig (50 i 249)	20	1.6	235	1.6	1,375	1.3
Mawr (250+)	5	0.4	65	0.4	305	0.3
Cyfanswm	1,225	-	14,595	-	102,585	-
Unedau Lleol						
Micro (0 i 9)	1,310	80.1	14,915	81.1	104,535	83.2
Bach (10 i 49)	260	15.9	2,775	15.1	17,385	13.8
Canolig	50	3.1	595	3.2	3,270	2.6

(50 i 249)						
Mawr (250+)	10	0.6	100	0.5	490	0.4
Cyfanswm	1,635	-	18,385	-	125,675	-

Ffynhonnell: Cyfrifiadau Busnesau'r DU: NOMIS

Sylwer: % yn gyfran o'r cyfanswm (Mentrau neu unedau lleol)

Prif Bwyntiau

- Mae maint mentrau Blaenau Gwent yn debyg yn fras i rai Cymru.

Grŵp Cyngori Strategol y Cymoedd Technoleg

Cylch Gorchwyl drafft

1. Pwrpas

Rôl y grŵp fydd rhoi cyngor strategol i Weinidogion Llywodraeth Cymru, y Prif Swyddog Cyfrifol a'r grŵp noddi/bwrdd y rhaglen ar amcanion a blaenoriaethau strategol y Cymoedd Technoleg a'r modd y rhoddir y rhaglen ar waith.

Dyma'r weledigaeth ar gyfer y Cymoedd Technoleg:

“Yn 2027, caiff Cymoedd y De, a Blaenau Gwent yn benodol, eu cydnabod yn fyd-eang fel canolfan datblygu technolegau newydd, i gynnal diwydiannau arloesol.”

Mae'r weledigaeth yn adlewyrchu uchelgais Llywodraeth Cymru am dwf economaidd fel y'i disgrifir yn ei strategaeth economaidd 'Ffyniant i Bawb' a'r Cynllun Gweithredu Economaidd sy'n ei chefnogi a bydd yn creu o leiaf 1,500 o swyddi cynaliadwy yn ardal y Cymoedd dros gyfnod o 10 mlynedd. Bydd yn canolbwyntio ar greu swyddi o ansawdd uwch - yn bennaf o fewn technolegau newydd a'r sector gweithgynhyrchu uwch i danio'r ysbryd entrepreneuriaidd fydd yn galluogi entrepreneuriaid heddiw ac yfory i wireddu eu huchelgais ar gyfer eu busnesau. Bydd hyn yn ei gwneud yn bosib i bobl fyw a gweithio yn eu cymunedau lleol tra'n cystadlu ar y llwyfan ryngwladol.

Caiff y weledigaeth ei haddasu yn ôl y prosiectau unigol o fewn y rhaglen gyfan, a Llywodraeth Cymru a'r ffrydiau gwaith gweithredol fydd yn bennaf gyfrifol am ei rhoi ar waith. Caiff yr Awdurdodau Lleol eu cynrychioli ar y bwrdd gweithrediadau i sicrhau y clywir lleisiau lleol a'i bod yn cael ei rhoi ar waith.

2. Rolau a Chyfrifoldebau

Rôl grŵp cyngori strategol y Cymoedd Technoleg yw:

- rhoi cyngor ystyrlon i Weinidogion a Llywodraeth Cymru ar fuddsoddi yn y Cymoedd Technoleg i sicrhau'r effaith fwyaf posibl ledled Blaenau Gwent a Chymoedd y De.
- trefnu'r ymgysylltu â rhanddeiliaid, gan gynnwys busnesau, y sector cyhoeddus, addysg bellach/uwch a chyllid a chynrychioli'u barn trwy roi arbenigedd economaidd sy'n ategu amcanion y Cymoedd Technoleg er mwyn ehangu'i heffaith ac ategu'r amcanion.
- rhoi cyngor i'r grŵp noddi/bwrdd y rhaglen a lle bo angen, gweithio gydag arbenigwyr ychwanegol ac sydd wedi'u secondio, i ddatblygu'r prosiect ymhellach.

- adolygu ac ystyried yr amcanion a'r prosiectau a gynigiwyd gan Fwrdd Adran Fenter Glynebwy sy'n gyson â gweledigaeth y Cymoedd Technoleg lle na chaiff y prosiectau hynny eu cynnal fel rhan o "fusnes arferol", er mwyn sicrhau cysonder.
- adolygu'r hyn sydd wedi'i wneud hyd yma mewn cysylltiad â'r Cymoedd Technoleg. Gallai gynnwys cyngor strategol ar gyfleoedd buddsoddi, annog datblygiad y gadwyn gyflenwi, nodi'r eiddo a'r seilwaith sydd eu hangen, cymorth i fusnesau, allforion, ymchwil a datblygu, marchnata a hyrwyddo ardal Blaenau'r Cymoedd.

Bydd y Cadeirydd yn rhoi cyngor a manylion unrhyw ddatblygiadau i Ysgrifennydd y Cabinet yn ôl y gofyn a dwywaith bob blwyddyn.

3. Cyllideb

Ni fydd gan y grŵp cyngori strategol gyllideb ond bydd yn cynnig cyngor strategol i Lywodraeth Cymru ynghylch blaenoriaethu'r gyllideb i gyflawni amcanion a mentrau'r Cymoedd Technoleg.

4. Aelodaeth

Bydd aelodaeth y Grŵp yn adlewyrchu'r diwydiant, busnesau bach a chanolig, entrepreneuriaid, llywodraeth leol, arbenigwyr, cyllid ac addysg bellach ac uwch ac yn eu cynrychioli. Bydd 8 i 10 o aelodau.

Yn ogystal â'r aelodau craidd, gofynnir am gyfraniad arbenigwyr wrth i'r Grŵp wneud ei waith, gan gynnwys cyfraniad unigolion a sefydliadau o bob rhan o Gymru, y DU a'r byd.

5. Cyfarfodydd

Y Cadeirydd

Mae Llywodraeth Cymru wedi penodi ⁸XXX yn gadeirydd grŵp cyngori strategol y Cymoedd Technoleg a XXXX yn Is-gadeirydd.

Os na fydd cadeirydd, bydd aelodau'r yn cytuno ar un o'u plith i'w benodi i lywyddu.

Nifer y Cyfarfodydd

Rhagwelir y bydd y grŵp yn cwrdd bob chwarter ond bydd opsiwn i gwrdd yn amlach os bydd angen.

Mynd i Gyfarfodydd

⁸I'w gymeradwyo gan y Gweinidog.

Disgwylir i aelodau fynychu'r cyfarfodydd yn rheolaidd. Gellir dod â phenodiadau i ben heb rybudd os gwelir bod yr aelod yn mynychu mor afreolaidd fel ei fod yn amharu ar drefniadaeth dda grŵp cynghori strategol y Cymoedd Technoleg.

Cworwm

Bydd yna gworwm pan fydd mwyafrif yr aelodau (h.y. mwy na 50%) yn bresennol.

Yr Ysgrifenyddiaeth

Darperir y gwasanaethau ysgrifenyddol gan Lywodraeth Cymru.

6. Amseriad

Rhagwelir y caiff y grŵp cynghori strategol ei benodi ar sail gorchwyl a gorffen o Wanwyn 2018 am gyfnod o hyd at 2 flynedd.

Rhaid rhoi rhybudd o un mis i Lywodraeth Cymru bod y Grŵp am ddod â'i hun i ben.

Gall y naill barti neu'r llall ddod â phenodiadau i'r Grŵp i ben trwy roi un mis o rybudd ysgrifenedig i'r Cadeirydd. Rhaid gwneud copi ar gyfer Swyddog Arweiniol Llywodraeth Cymru.

7. Pleidleisio

Rhaid i aelodau'r Grŵp wneud eu gorau i ddod i gonsensws cyn gwneud penderfyniadau. Caiff Ysgrifennydd y Cabinet wybod am drafodaeth am benderfyniadau lle na chafwyd consensws.

8. Ymwadiad

Mae Llywodraeth Cymru'n cadw'r hawl i beidio â gweithredu ar unrhyw argymhelliad a wnaed gan y Grŵp os ystyrir bod gwneud hynny'n briodol.
