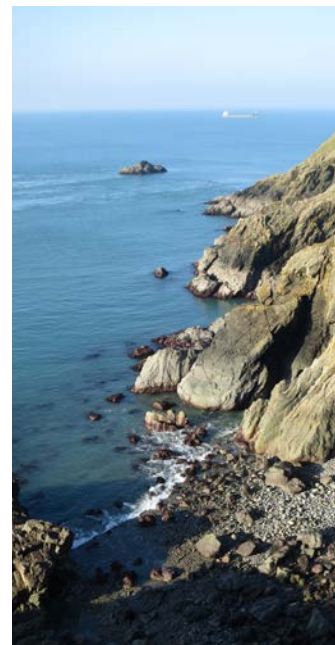




Llywodraeth Cymru
Welsh Government

Rheoli'r Rhwydwaith o Ardaloedd Morol Gwarchoddedig

ADRODDIAD BLYNYDDOL 2019–2020





Yr holl luniau ar y clawr: © Cyfoeth Naturiol Cymru

Cynnwys

	Page
Cyflwyniad	4
Strwythur yr Adroddiad	4
Cynnydd ac Uchafbwyntiau	5
Tabl 1: Crynodeb o'r Cynnydd: Cynllun Gweithredu ar gyfer Rheoli'r Rhwydwaith o Ardaloedd Morol Gwarchoddedig yng Nghymru 2019-2020	7
Atodiad A: Rhagor o fanylion am gynnydd y camau gweithredu unigol yng Nghynllun Gweithredu 2019-2020	17
Atodiad B: Egwyddorion Rheoli'r Rhwydwaith o Ardaloedd Morol Gwarchoddedig	53

Cyflwyniad

Dyma'r ail Adroddiad Blynyddol ar Reoli'r Rhwydwaith o Ardaloedd Morol Gwarchoddedig gan y **Grŵp Llywio ar Reoli Ardaloedd Morol Gwarchoddedig** (y Grŵp Llywio). Mae'r adroddiad yn cyflwyno'r wybodaeth ddiweddaraf am y cynnydd sydd wedi cael ei wneud i gyflawni camau gweithredu'r **Cynllun Gweithredu ar gyfer Rheoli'r Rhwydwaith o Ardaloedd Morol Gwarchoddedig 2019-2020**.

Roedd Cynllun Gweithredu 2019-2020 yn cynnwys camau gweithredu â blaenoriaeth ar lefel rhwydwaith i wella sut caiff Ardaloedd Morol Gwarchoddedig eu rheoli ac, felly, gwella neu gynnal cyflwr y rhwydwaith o Ardaloedd Morol Gwarchoddedig yng Nghymru. Roedd pob cam gweithredu yn cefnogi o leiaf un o'r pum egwyddor rheoli a nodir yn **Fframwaith Rheoli Rhwydwaith Ardaloedd Morol Gwarchoddedig Cymru 2018-2023** (y Fframwaith) (gweler **Blwch 1**).

Mae'r Fframwaith yn pennu'r cyfeiriad ar gyfer rheoli'r rhwydwaith o Ardaloedd Morol Gwarchoddedig yng Nghymru ac mae Cynllun Gweithredu 2019-2020 yn arf allweddol i Awdurdodau Rheoli er mwyn arwain y gwaith o gyflawni'r weledigaeth dymor hir i reoli'r rhwydwaith:

Bydd rhwydwaith o Ardaloedd Morol Gwarchoddedig Cymru o dan reolaeth effeithiol a chyson sy'n diogelu bywyd gwylt a chynefinoedd morol safleoedd, gan arwain at gyflawni neu gynnal cyflwr ffafriol nodweddiol safleoedd. Bydd y gwaith o reoli'r rhwydwaith yn cefnogi ecosystemau morol gwydn a fydd, yn eu tro, yn helpu i greu moroedd glân, diogel, iach, cynaliadwy, cynhyrchiol a biolegol amrywiol yng Nghymru. Bydd Ardaloedd Morol Gwarchoddedig yn cael eu gwerthfawrogi am y buddion hirdymor y maen nhw'n eu darparu i bobl Cymru, trwy amddiffyn eu treftadaeth naturiol a diwylliannol gyfoethog.

Mae'r Adroddiad Blynyddol hwn yn cynnwys gwybodaeth am allbynnau a chanlyniadau gweithgareddau rheoli. Mae'n dangos sut mae camau gweithredu'n cyfrannu at wella sut caiff Ardaloedd Morol Gwarchoddedig eu rheoli ac, felly at wella neu gynnal cyflwr y rhwydwaith o Ardaloedd Morol Gwarchoddedig i gefnogi'r weledigaeth hon. Mae'n gyfle hefyd i sefydliadau dynnu sylw at waith sydd wedi cael ei wneud gan Awdurdodau Rheoli¹ ar lefel y rhwydwaith ac ar lefel leol sy'n cyd-fynd â chamau gweithredu Cynllun Gweithredu 2019-2020.

Wrth baratoi'r Adroddiad Blynyddol hwn, mae'r Grŵp Llywio wedi ystyried sut gall fynd ati'n well i asesu a mesur cyfraniad Cynllun Gweithredu 2019-2020 at gyflwr cyffredinol y rhwydwaith o Ardaloedd Morol Gwarchoddedig yng Nghymru. Mae'r Grŵp Llywio wedi defnyddio'r hyn mae wedi'i ddysgu yn ei waith i ddatblygu Cynllun Gweithredu 2020-2021. Bydd yn defnyddio hyn i gyfrannu at fersiynau o'r Adroddiad Blynyddol a'r Cynllun Gweithredu yn y dyfodol.

Strwythur yr Adroddiad

Mae'r Awdurdodau Rheoli wedi rhoi'r wybodaeth ddiweddaraf am y cynnydd i gyflawni pob un o'u camau gweithredu sydd yng Nghynllun Gweithredu 2019-2020. Mae **Tabl 1** yn crynhoi'r allbynnau a'r canlyniadau ar gyfer pob un, ac mae rhagor o fanylion yn cael eu cyflwyno yn Atodiad A. Fel rhan o'r broses hon, roedd Grwpiau'r Awdurdodau Perthnasol ar gyfer Safleoedd Morol Ewropeaidd² wedi cynhyrchu adroddiad i'r Grŵp Llywio a oedd yn rhoi'r wybodaeth ddiweddaraf am y gweithgareddau lleol sy'n digwydd mewn Safleoedd Morol Ewropeaidd. Mae'r adroddiad llawn ar gael drwy wefan Llywodraeth Cymru **yma**.

¹ Term sy'n cael ei ddefnyddio i gyfeirio at y sefydliadau sydd â chyfrifoldebau statudol mewn perthynas ag unrhyw fath o Ardal Forol Warchoddedig, neu sy'n berchen ar lawer iawn o wely'r môr neu dir arfordirol. Mae hyn yn cynnwys awdurdodau perthnasol a chymwys fel y'u diffinnir gan y Rheoliadau Cadwraeth Cynefinoedd a Rhywogaethau (2017), y Rheoliadau Cadwraeth Cynefinoedd a Rhywogaethau Morol Alltraeth (2017) ac awdurdodau cyhoeddus fel y'u diffinnir yn Neddf y Môr a Mynediad i'r Arfordir (2009). Mae Atodiad 3 y Fframwaith Rheoli'r Rhwydwaith o Ardaloedd Morol Gwarchoddedig yn cynnwys rhestr o'r Awdurdodau Rheoli yng Nghymru: llyw.cymru/fframwaith-rheoli-rhwydwaith-ardaloedd-morol-gwarchoddedig-cymru.

² Grŵp yr Awdurdodau Perthnasol Pen Llŷn a'r Sarnau; Grŵp yr Awdurdodau Perthnasol Bae Ceredigion; Grŵp yr Awdurdodau Perthnasol Morol Sir Benfro; Grŵp yr Awdurdodau Perthnasol Bae Caerfyrddin a'i Aberoedd; a Chymdeithas Grŵp yr Awdurdodau Perthnasol Aber Afon Hafren.

Cynnydd ac Uchafbwyntiau

Roedd y Grŵp Llywio wedi blaenoriaethu 25 o gamau gweithredu yng Nghynllun Gweithredu 2019-2020 i'r Awdurdodau Rheoli eu cyflawni. Roedd pob cam gweithredu'n cefnogi o leiaf un o'r pum egwyddor rheoli (gweler Blwch 1) ac roedd y broses flaenoriaethu wedi cael ei dylunio i ganolbwyntio'r ymdrech ar gamau sy'n gwella'r ffordd caiff y rhwydwaith o Ardaloedd Morol Gwarchodol ei reoli, ac felly, gwella neu gynnal cyflwr y rhwydwaith.

Mae natur y camau gweithredu'n amrywio, o weithgareddau ar raddfa'r rhwydwaith i ymriadau penodol a phrosiectau peilot lleol. Mae nifer ohonynt yn rhai parhaus, er enghraifft camau gweithredu sy'n ymwneud â phrosesau rheoleiddio neu asesu. Mae eraill yn dasgau neu'n brosiectau ar wahân gyda dyddiadau dechrau a gorffen pendant, sy'n aml yn para dros ddeuddeg mis. Bydd y gwaith parhaus a'r prosiectau a'r tasgau hynny sy'n para dros flwyddyn yn cael eu trosglwyddo ymlaen i Gynllun Gweithredu 2020-21, ochr yn ochr â'r camau gweithredu â blaenoriaeth newydd. Mae nifer o'r camau gweithredu parhaus, yn enwedig y rheini sy'n ymwneud â chynllunio a rhoi cydsyniad, er nad ydynt bob amser yn weladwy i gynulleidfaoedd, yn parhau i ddiogelu'r rhwydwaith mewn ffordd hanfodol ac maent yn golygu llawer iawn o waith rheoli.

Wrth ystyried allbynnau a chanlyniadau pob un o'r camau gweithredu, mae'r Grŵp Llywio wedi gallu adolygu'r cynnydd, yn unigol ac ar y cyd, tuag at weledigaeth ac amcanion y Fframwaith. Yn gryno, eleni mae'r Awdurdodau Rheoli wedi cyflawni ystod sylweddol o weithgareddau sy'n ymwneud â:

- chryfhau'r broses o wneud penderfyniadau, datblygu a gweithredu strategaethau;



Morlo llwyd ifanc © CNC

- gwella'r sylfaen dystiolaeth; a
- chynnyddu ein dealltwriaeth o'r pwysau sydd ar nodweddion Ardaloedd Morol Gwarchoddedig a'r amgylchedd morol ehangach.

Dyma enghreifftiau o waith a gyflawnwyd o Gynllun Gweithredu 2019-2020 sy'n dangos cyfraniadau ar lefel rhwydwaith ac ar lefel leol at bum egwyddor rheoli'r Fframwaith:

Camau gweithredu ar lefel y rhwydwaith:

- Cynhaliwyd adolygiad eleni i weld pa mor fregus yw nodweddion ein Hardaloedd Morol Gwarchoddedig i sbwriel môr; daeth yr adroddiad i'r casgliad ei bod hi'n annhebygol bod llygredd plastig morol yn peri risg uchel i nodweddion Ardaloedd Morol Gwarchoddedig yng Nghymru ar y crynodiadau presennol. Er bod astudiaethau'n awgrymu bod rhywfaint o effeithiau posibl ar swyddogaethau cynefinoedd, nid oes tystiolaeth i ddangos bod cynefinoedd yn dirywio oherwydd llygredd plastig er cydnabyddir bod bylchau mewn gwybodaeth (**Cam gweithredu 25**).
- Mae paneli aflonyddu ar forloi bach wedi cael eu cynhyrchu a'u gosod mewn lleoliadau allweddol ar draws y rhwydwaith o Ardaloedd Morol Gwarchoddedig lle ceir morloi bach (Ffigur x?) (**Cam gweithredu 23**).
- Dadansoddi a gwella hygyrchedd ein data monitro morol, a fydd yn gwella'r sylfaen dystiolaeth forol yn gyffredinol, yn helpu i reoli ein rhwydwaith (**Camau gweithredu 18 a 19**), ac yn helpu i wella ein hasesiadau cyflwr wrth i ni geisio gwella'r broses (**Cam gweithredu 1**).

Camau gweithredu lefel safle peilot:

Mae'r rhain yn gamau gweithredu sy'n treialu dull gweithredu ar lefel safle a fydd yn arwain at fanteision ar draws y rhwydwaith os bydd yn llwyddiannus.

- Fel rhan o'r prosiect gweithgareddau nad ydynt yn cael eu trwyddedu, rydym yn edrych ar y ffordd orau o reoli palu am abwyd yn y Gann yn ACA Forol Sir Benfro (**Cam gweithredu 21**).
- Yn ACA Pen Llŷn a'r Sarnau (PLAS) mae cynllun bioddiogelwch yn cael ei ddatblygu i atal cyflwyno neu ledaenu rhywogaethau goresgynnol morol ond mae rhai o'r adroddiadau a gynhaliwyd eleni yn berthnasol ledled Cymru ac mae modd eu defnyddio yng nghynlluniau bioddiogelwch safleoedd eraill (**Cam gweithredu 13**).

- Mae gwaith wedi cael ei wneud eleni i ddeall yn well y cysylltiad rhwng pori morfa heli ac ansawdd dŵr yn ACA Bae Caerfyrddin a'i Aberoedd (**Cam gweithredu 24**). Bydd hyn yn helpu i reoli'r safle a deall y mater yn well ar gyfer safleoedd perthnasol ar draws y rhwydwaith.

Ar ben hynny, cafodd prosiectau ar lefel safle eu cynnal ar safleoedd ar draws Cymru (**Cam gweithredu 16**), roedd y prosiectau hyn yn cynnwys, ymysg eraill:

- Nifer o brosiectau sbwriel ar lefel safle ee prosiect "last straw" PLAS yn annog busnesau lleol i roi'r gorau i ddefnyddio gwellt plastig ac yn ACA Bae Ceredigion roedden nhw wedi cynnal cystadleuaeth lle'r oedd plant ysgol Ceredigion yn dylunio logo ar gyfer cynllun achredu sbwriel, sydd bellach wedi cael ei gyflwyno.
- Roedd y rhaglen monitro Gwyllo Dolffiniaid wedi parhau i recriwtio a hyfforddi pobl i gofnodi gweithgarwch dolffiniaid, llamidyddion a brain coesgoch ym Mae Ceredigion, mae adroddiadau ar gyfer 2016 a 2017 nawr ar gael.
- Mae Ardaloedd Cadwraeth Arbennig Morol Sir Benfro a PLAS ill dwy wedi drafftio pecynnau addysg dwyieithog ac yn cydweithio i sicrhau bod adnoddau'n cael eu defnyddio yn y ffordd orau.



Dolffin © Charlie Lindenbaum CNC

Bydd Cynlluniau Gweithredu yn y dyfodol yn ceisio adeiladu ar y gwaith hwn, gan gryfhau'r cysylltiadau rhwng cyflawni ar lefel rhwydwaith ac ar lefel safle. Bydd y Grŵp Llywio yn ystyried datblygiadau yn y dyfodol o fewn y cyd-destun polisi ehangach a sut y gallant fod yn berthnasol i reoli Ardaloedd Morol Gwarchoddedig Cymru.

Mae'r Grŵp Llywio yn cefnogi sefydlu grŵp newydd o randdeiliaid eleni o dan Grŵp Cyngori a Gweithredu Morol Cymru. Mae'r Is-grŵp Cadernid yn rhoi fforwm i hwyluso trafodaethau manylach am reoli Ardaloedd Morol Gwarchoddedig, ac ardaloedd morol eraill, ac mae'n ffodd o sicrhau ymgysylltiad ehangach yn y gwaith o ddatblygu Cynlluniau Gweithredu yn y dyfodol.

Mae'r Grŵp Llywio Rheoli Ardaloedd Morol Gwarchoddedig eisoes wedi cynnal dau gyfarfod gyda'r grŵp hwn i drafod Cynllun Gweithredu eleni.



Codi sbwriel ar draeth gyda phlant © Swyddog Ardal Gadwraeth Arbennig Pen Llyn a'r Sarnau Alison Hargrave

Tabl 1

Crynodeb o'r Cynnydd: Cynllun Gweithredu ar gyfer Rheoli'r Rhwydwaith o Ardaloedd Morol Gwarchoddedig yng Nghymru 2019-2020

	Cam Gweithredu	Awdurdodau Rheoli Arweiniol	Allbynnau	Canlyniadau (Go lawn a Disgwyliedig)
1	<p>Datblygu dull o gynnal asesiadau gwell a chyfnodol o gyflwr Ardaloedd Morol Gwarchoddedig.</p> <p>Yn cyfrannu at: MP 2,3,4 a 5</p> <p>Mae rhagor o fanylion yn Atodiad A1.</p>	Cyfoeth Naturiol Cymru	<p>Mae'r cynnydd eleni'n cynnwys:</p> <ul style="list-style-type: none"> Llwyddo i recriwtio swyddog prosiect ar gyfer y prosiect a ddechreuodd ym mis Tachwedd 2019. Creu grŵp llywio i oruchwylio'r prosiect Cyflwyno adroddiad blynyddol cyntaf y prosiect Trefnu pedwar gweithdy gosod rheolau (cynhaliwyd y 1af ar 23ain Ebrill) Casglu dangosyddion posibl ar gyfer gweithdai lefel nodwedd i'w cynnal yn 2020/21. 	Prif ganlyniad y prosiect fydd y gallu i gynnal asesiadau cyflwr safle amserol a fydd yn arwain at ddealltwriaeth well o gyflwr Ardaloedd Morol Gwarchoddedig Cymru, a fydd yn cyfrannu at lywio'r gwaith rheoli'n well ac yn rhoi ffocws i'r blaenoriaethau.
2	<p>Darparu rheolaeth o Ardaloedd Morol Gwarchoddedig trwy brosesau caniatáu ac asesu rheoleiddiol.</p> <p>Yn cyfrannu at: MP 1,2,4 a 5</p> <p>Mae rhagor o fanylion yn Atodiad A2.</p>	Pob Awdurdod Rheoli	<p>Mae'r Awdurdodau Rheoli wedi rheoli Ardaloedd Morol Gwarchoddedig yn effeithiol gan ystyried effeithiau posibl Ardaloedd Morol Gwarchoddedig drwy roi cydsyniad rheoleiddiol (ee trwyddedu morol; cydsyniadau SoDdGA; a thrwyddedu rhywogaethau) a phrosesau asesu (ee Asesiadau Rheoliadau Cynefinoedd; Asesiadau Amgylcheddol Strategol; ac Asesiadau o'r Effaith Amgylcheddol) a phrosesau i wneud penderfyniadau sy'n galluogi gweithgareddau.</p>	Mae rhoi cydsyniad rheoleiddiol; prosesau asesu; a phrosesau gwneud penderfyniadau sy'n galluogi gweithgareddau yn ystyried yr effeithiau ar Ardaloedd Morol Gwarchoddedig a'r bwriad yw cefnogi cynnal a chadw (neu wella pan fydd hynny'n bosibl/briodol) cyflwr safleoedd a nodweddion perthnasol ar draws y rhwydwaith.
3	<p>Datblygu ymhellach raglen monitro forol yn seiliedig ar risgiau ar draws y rhwydwaith o Ardaloedd Morol Gwarchoddedig.</p> <p>Yn cyfrannu at: MP 3,4 a 5</p> <p>Mae rhagor o fanylion yn Atodiad A3.</p>	Cyfoeth Naturiol Cymru, y Cyd-bwyllgor Cadwraeth Natur a Llywodraeth Cymru (LIC)	<p>Mae dewisiadau ar gyfer monitro ar raddfa'r DU a'r wlad ar draws pob cydran bioamrywiaeth forol yn cael eu hystyried ar hyn o bryd.</p> <p>Bydd monitro safleoedd yn rhan o'r gwaith monitro hwn a bydd yn defnyddio dull gweithredu sy'n seiliedig ar risg gan sicrhau bod y rhywogaethau a'r cynefinoedd hynny sy'n wynebu'r risg fwyaf yn cael eu blaenoriaethu.</p>	<p>Yr amcanion yw gwella'r sylfaen dystiolaeth er mwyn cyfrannu at asesiadau o gyflwr Ardaloedd Morol Gwarchoddedig yn y dyfodol a mesurau rheoli priodol.</p> <p>Bydd y rhaglen monitro'n cynnwys elfennau o fonitro ymchwiliol, gan ddarparu data er mwyn ein helpu i ddeall y pwysau, yr effeithiau a'r effeithiolrwydd rheoli yn well.</p> <p>Yn y tymor hir, bydd y gwaith hwn yn arwain at ddealltwriaeth well o effeithiolrwydd mesurau rheoli.</p>

	Cam Gweithredu	Awdurdodau Rheoli Arweiniol	Allbynnau	Canlyniadau (Go lawn a Disgwyliedig)
4	<p>Datblygu dull o fireinio amcanion cadwraeth ar gyfer pob Ardal Forol Warchoddedig yng Nghymru, gan barhau i gyhoeddi canllawiau ar gyfer safleoedd newydd fel y bo angen.</p> <p>Yn cyfrannu at: MP 2,3 a 4</p> <p>Mae rhagor o fanylion yn Atodiad A4.</p>	Cyfoeth Naturiol Cymru a'r Cyd-bwyllgor Cadwraeth Natur	<p>Ni chafodd y gwaith ei wneud eleni i ddatblygu ein dull gweithredu ar gyfer safleoedd morol N2K gan fod angen cwblhau gwaith arall â blaenoriaeth uwch. Fodd bynnag, mae Cyfoeth Naturiol Cymru a'r Cyd-bwyllgor Cadwraeth Natur wedi bod yn datblygu eu cyngor cadwraeth ar gyfer Parthau Cadwraeth Morol posibl yn nyfroedd Cymru yn y dyfodol.</p> <p>Nid oedd Cyfoeth Naturiol Cymru na'r Cyd-bwyllgor Cadwraeth Natur wedi cynhyrchu unrhyw becynnau cadwraeth newydd eleni. Mae cyngor cadwraeth forol gyfredol ar gael ar dudalen we cyngor cadwraeth forol Cyfoeth Naturiol Cymru a drwy chwilio am safleoedd arbennig. Mae gwybodaeth am safleoedd ar y môr ar gael ar dudalennau Cyngor Ardaloedd Morol Gwarchoddedig gwefan y Cyd-bwyllgor Cadwraeth Natur</p>	Bydd prosesau penderfynu a rheoli yn seiliedig ar gyngor a chanllawiau clir a chyson ynghylch yr Ardaloedd Morol Gwarchoddedig, gan gynnwys eu hamcanion cadwraeth.
5	<p>Datblygu Strategaeth Gwarchod Dolffiniaid a Llamddyddion ledled y DU.</p> <p>Yn cyfrannu at: MP 3,4 a 5</p> <p>Mae rhagor o fanylion am y cynnydd o ran cyflawni'r cam gweithredu hwn ar gael yn Atodiad A5.</p>	Y Cyd-bwyllgor Cadwraeth Natur, Cyfoeth Naturiol Cymru a Llywodraeth Cymru	Cafodd yr ymgynghoriad hwn ei arwain gan Marine Scotland ac roedd y gweinyddiaethau datganoledig i gyd, gan gynnwys Cymru, wedi cytuno arno yn 2019. Bu oedi cyn i Lywodraeth Ganolog y DU fabwysiadu'r ymgynghoriad oherwydd bod Senedd y DU wedi cael ei diddymu ar gyfer Etholiad Cyffredinol mis Rhagfyr 2019 ac wedyn oherwydd yr argyfwng COVID19.	Bydd y strategaeth, yn ogystal â'r rhwymedigaethau cyfreithiol presennol, yn cyfrannu at waith rheoli wedi'i dargedu er mwyn gwella dealltwriaeth a statws cadwraeth y rhywogaethau hyn yn nyfroedd y DU.
6	<p>Asesu, a lle y bo angen, rheoli effaith gweithgareddau pysgota masnachol ar Ardaloedd Morol Gwarchoddedig.</p> <p>Yn cyfrannu at: MP 4 a 5</p> <p>Mae rhagor o fanylion am y cynnydd o ran cyflawni'r cam gweithredu hwn ar gael yn Atodiad A6.</p>	Llywodraeth Cymru a Cyfoeth Naturiol Cymru	<p>Mae'r asesiadau porffor, sy'n rhoi sylw i'r cynefinoedd/ rhyngweithiadau offer risg uchaf, wedi cael eu cwblhau a'u cyhoeddi ar wefannau Llywodraeth Cymru a Cyfoeth Naturiol Cymru. Bydd y gwaith hwn yn cyfrannu at lle gallai fod angen rheoli pysgodfeydd masnachol er mwyn diogelu'r rhwydwaith o Ardaloedd Morol Gwarchoddedig, cyfrannu at ymelwa ar bysgod morol mewn ffordd gynaliadwy a chryfhau cadernid yr amgylchedd morol. Maent hefyd yn cefnogi casgliadau adroddiadau cyflwr nodwedd lefel safle dangosol Cyfoeth Naturiol Cymru a gyhoeddwyd ym mis Ionawr 2018.</p> <p>Mae gweddill asesiadau Cyfoeth Naturiol Cymru yn dod yn eu blaenau fesul swp gyda'r un fath o flaenoriaeth, nodweddion a mathau o offer. Mae'r 56 asesiad nesaf o famaliaid morol yn parhau; bydd 30 asesiad gweithgarwch pysgota â chewyll arall yn dechrau nesaf.</p>	Efallai bydd angen sylfaen dystiolaeth well ar y pwysau/ bygythiadau gan yr holl weithgareddau pysgota masnachol perthnasol er mwyn rhoi gwybod a oes angen rheoli ai peidio. Archwilio a gweithredu ymyriadau rheoli, pan fo angen, er mwyn gwella neu gynnal cyflwr nodweddion ar draws y rhwydwaith.

	Cam Gweithredu	Awdurdodau Rheoli Arweiniol	Allbynnau	Canlyniadau (Go lawn a Disgwyliedig)
7	<p>Gweithredu dull o orfodi pysgodfeydd sy'n seiliedig ar risg.</p> <p>Yn cyfrannu at: MP 1 a 2</p> <p>Mae rhagor o fanylion yn Atodiad A7.</p>	Llywodraeth Cymru	O'r 15 ymchwiliad, a gafodd eu cynnal yn ystod y cyfnod 1/4/2019 – 31/3/2020, nid oedd yr un o'r rhain yn ymwneud â throseddau yn yr Ardaloedd Morol Gwarchoddedig.	Mae gorfodi pysgodfeydd (sy'n cynnwys erlyn) ym mharth Cymru a'i Hardaloedd Morol Gwarchoddedig, yn ffordd gryf o helpu i atal gweithgareddau pysgota anghyfreithlon ac mae'n cyfrannu at barhau i ddiogelu nodweddion yr Ardaloedd Morol Gwarchoddedig a chyflwr cyffredinol y rhwydwaith.
8	<p>Rhaglen Gwella Cyflwr y Rhwydwaith o Ardaloedd Morol Gwarchoddedig.</p> <p>Yn cyfrannu at: MP 1,4 a 5</p> <p>Mae rhagor o fanylion am y cynnydd o ran cyflawni'r cam gweithredu hwn ar gael yn Atodiad A8.</p>	Cyfoeth Naturiol Cymru	<p>Bu llai o gapasiti ar gyfer datblygu a chyflawni'r Rhaglen Gwella Cyflwr oherwydd bod rheolwr y rhaglen wedi newid, ond mae'r broses recriwtio wedi dod i ben nawr ac roedd y rheolwr rhaglen newydd wedi dechrau ar ddiwedd y flwyddyn ariannol (diwedd mis Mawrth 2020).</p> <p>Cafodd ffocws yr ymdrechion ei newid eleni i roi sylw i faterion rheoli tir ac ansawdd dŵr, sy'n galw am gydweithrediad â thimau polisi a gweithredol ehangach ar draws Cyfoeth Naturiol Cymru gan sicrhau bod blaenoriaethau'r Rhaglen Gwella Cyflwr yn cael eu hintegreiddio i feysydd gwaith allweddol eraill.</p>	<p>Bydd y rhaglen yn canolbwyntio ar:</p> <ul style="list-style-type: none"> Parhau i fynd i'r afael â'r heriau rheoli sydd â blaenoriaeth ar draws y rhwydwaith. Bydd y rhain yn canolbwyntio ar feysydd gwaith sydd â blaenoriaeth a nodwyd yn gynharach drwy'r rhaglen hon. Ar ben hynny, bydd gwaith yn parhau gyda rhannau eraill o Cyfoeth Naturiol Cymru i sicrhau bod gwella cyflwr Ardaloedd Morol Gwarchoddedig yn cael ei ystyried, a bod cysylltiadau priodol yn cael eu gwneud o fewn a rhwng meysydd gwaith.
9	<p>Gwella mapiau o ehangder a dosbarthiad cynefinoedd morol Atodiad 1.</p> <p>Yn cyfrannu at: MP 2,3 a 4</p> <p>Mae rhagor o fanylion yn Atodiad A9.</p>	Cyfoeth Naturiol Cymru	<p>Mae rhywfaint o waith wedi cael ei wneud i wella ansawdd ein mapiau Atodiad 1, gan gynnwys glanhau data ac adolygu'r dibynadwyedd a neilltuir i bolygonau ee o fewn ein map riff islanw. Mae'r broses hon yn cymryd amser, ac mae'r gwaith yn cael ei wneud pan fydd adnoddau staff yn caniatáu hynny.</p> <p>Ar hyn o bryd mae gwaith yn cael ei wneud i ddiweddarau'r mapiau Rheoliad 37 ar gyfer nodweddion riff yn ACA Forol Sir Benfro ac ACA Aber Afon Hafren yn unol â data mwy dibynadwy a ymgorfforir ym mhroses mapio Erthygl 17 2018.</p>	Mae mapiau gwell yn cefnogi rheoli ac asesu ac adrodd a byddant yn parhau i wneud hynny.

	Cam Gweithredu	Awdurdodau Rheoli Arweiniol	Allbynnau	Canlyniadau (Go lawn a Disgwyliedig)
10	<p>Cyflawni'r camau gweithredu blaenoriaethol o fewn y Cynllun Gweithredu ar Sbwriel Môr pan fyddant yn fuddiol i'r rhwydwaith o Ardaloedd Morol Gwarchoddedig yng Nghymru</p> <p>Yn cyfrannu at: MP 2,3,4 a 5</p> <p>Mae rhagor o fanylion yn Atodiad A10.</p>	<p>Y Bartneriaeth Moroedd Glân:</p> <p>Swyddogion Llywodraeth Cymru, Cyfoeth Naturiol Cymru, Dŵr Cymru, Awdurdod Porthladd Aberdaugleddau, Awdurdodau Lleol a swyddogion y Grŵp Awdurdodau Perthnasol</p>	<p>Mae prosiect sydd wedi cael cyllid gan Gronfa'r Môr a Physgodfeydd Ewrop (EMFF) ar waith sy'n cynnwys Cadwch Gymru'n Daclus, y Gymdeithas Cadwraeth Forol, awdurdodau lleol ac eraill, er mwyn casglu ymchwil ar sbwriel môr. Mae adolygiad yn cael ei gynnal o gamau gweithredu blaenoriaeth y cynllun er mwyn cyfrannu at gam nesaf y gwaith o gyflawni'r cynllun.</p> <p>Roedd Cyfoeth Naturiol Cymru wedi creu rôl sbwriel môr am flwyddyn i gryfhau ei waith mewnol ar sbwriel môr ac i gefnogi ei aelodaeth o Bartneriaeth Moroedd Glân Cymru a chyflawni'r Cynllun Gweithredu Sbwriel Môr.</p>	<p>Cael dealltwriaeth well a, phan fo'n briodol, lleihau effeithiau sbwriel ar yr amgylchedd morol ac Ardaloedd Morol Gwarchoddedig os caiff mesurau o'r fath eu cymryd.</p>
11	<p>Archwilio sut y gellir cymhwyso canlyniadau prosiectau peilot ar llygredd dŵr ac aer atmosfferig gwasgaredig yn Ardaloedd Cadwraeth Arbennig Pen Llŷn a'r Sarnau, Morol Sir Benfro ac Aber Afon Hafren ar draws y rhwydwaith.</p> <p>Yn cyfrannu at: MP 4 a 5</p> <p>Mae rhagor o fanylion yn Atodiad 16</p>	<p>Cyfoeth Naturiol Cymru a Grwpiau'r Awdurdodau Perthnasol</p>	<p>Mae nifer o safleoedd yn treialu prosiectau i ddeall effeithiau llygredd dŵr ac aer atmosfferig gwasgaredig yn well ar nodweddion Ardaloedd Morol Gwarchoddedig.</p> <p>Mae diweddariad llawn i'r Grŵp Llywio ar weithgareddau lleol yn y Safle Morol Ewropeidd ar y prosiectau hyn, gan gynnwys sut roedd y prosiect SWEPT (Surveying the waterway environment for pollution threats) wedi ennill gwobr genedlaethol, ar gael yma.</p>	<p>Canlyniad y gwaith hwn yn y pen draw fydd gwell dealltwriaeth o effeithiau llygredd dŵr ac aer ar nodweddion y rhwydwaith o Ardaloedd Morol Gwarchoddedig a chefnogi prosiectau, pan fydd angen, i wella cyflwr.</p>
12	<p>Prosiect Rheoli Adnoddau Naturiol Morol mewn modd Cynaliadwy.</p> <p>Yn cyfrannu at: MP 1</p> <p>Mae rhagor o fanylion yn Atodiad A12.</p>	<p>Llywodraeth Cymru a Cyfoeth Naturiol Cymru</p>	<p>Mae cam cyntaf y prosiect wedi cael ei gwblhau, gan ddarparu cronfa ddata o dystiolaeth yr aseswyd ei hansawdd ac adroddiad a oedd yn nodi'r prif fylchau yn y dystiolaeth.</p> <p>Mae arolygon ambelydr a gollwng fideo i lawr wedi cael eu cwblhau er mwyn adnabod nodweddion cynefinoedd (gan gynnwys cynefinoedd Atodiad 1).</p> <p>Cynhaliwyd cyfarfodydd rheolaidd gyda Cyfoeth Naturiol Cymru a Phaneli Arbenigol y Sector i lywio'r gwaith o ddatblygu map o'r cyfyngiadau a'r cyfleoedd a'r pecynnau o dystiolaeth.</p>	<p>Bydd gwell mynediad at ddata a gwybodaeth berthnasol, canllawiau o ran lleoliad ac offer i wneud penderfyniadau yn helpu i sicrhau canlyniadau gwell i'r amgylchedd morol, gan gynnwys Ardaloedd Morol Gwarchoddedig, ac yn cyfrannu at ddatblygu'r sectorau hyn yn gynaliadwy.</p>

	Cam Gweithredu	Awdurdodau Rheoli Arweiniol	Allbynnau	Canlyniadau (Go lawn a Disgwyliedig)
13	<p>Datblygu cynllun bioddiogelwch sy'n ymwneud â rhywogaethau estron goresgynnol (INNS) morol, gan ddysgu o brosiectau sydd eisoes ar waith.</p> <p>Yn cyfrannu at: MP 1,3,4 a 5</p> <p>Mae rhagor o fanylion yn Atodiad A13.</p>	Cyfoeth Naturiol Cymru	<p>Mae'r allbynnau ar gyfer pecyn gwaith un (2019/20) yn cynnwys:</p> <ul style="list-style-type: none"> Adolygiad o gynllunio bioddiogelwch Adroddiad ar effeithiau posibl rhywogaethau estron goresgynnol ar nodweddion cynefinoedd, pysgodfeydd a dyframaeth Ardaloedd Morol Gwarchoddedig Cymru. Cynhyrchu mapiau gwres llwybrau rhywogaethau estron goresgynnol ac adroddiad cysylltiedig. Mae haen System Gwybodaeth Ddaearyddol rhywogaethau estron goresgynnol morol Cymru wedi cael ei diweddarau. Cyfarfodydd gyda rhanddeiliaid pysgodfeydd. <p>Mae'r allbynnau ar gyfer pecyn gwaith dau (datblygu'r cynllun bioddiogelwch) 2019/20 yn cynnwys:</p> <ul style="list-style-type: none"> Casglu gwybodaeth ar gyfer cynlluniau gweithredu llwybr a chynlluniau gweithredu ar gyfer rhywogaethau. Mae gwybodaeth, lluniau a fideos codi ymwybyddiaeth wedi cael eu cynhyrchu ar gyfer tudalen we a chyfryngau cymdeithasol PLAS. Gweithio gyda swyddog ACA PLAS ar brosiect peilot i arwain y cynllun gweithredu ar gyfer rhywogaeth ar gyfer Sargassum muticum ym Mhorthdinllaen. 	Prif ganlyniad y prosiect fydd diogelu nodweddion y safle drwy reoli'r prif lwybrau lle caiff rhywogaethau estron goresgynnol morol eu cyflwyno a'u lledaenu yn y safle drwy ddefnyddio bioddiogelwch da. Bydd y prosiect EMFF hwn yn datblygu cynllun bioddiogelwch ar gyfer ACA PLAS ac yn cyfrannu at weithredu cynlluniau bioddiogelwch tymor hirach ar gyfer rhwydwaith Cymru o Ardaloedd Morol Gwarchoddedig.
14	<p>Datblygu canllawiau cyson a chymesur er mwyn gwella cyngor ar waith achos, a chefnogi'r gwaith o roi Cynllun Morol Cenedlaethol Cymru ar waith.</p> <p>Yn cyfrannu at: MP 2 a 3</p> <p>Mae rhagor o fanylion yn Atodiad A14.</p>	Cyfoeth Naturiol Cymru	<p>Mae Cyfoeth Naturiol Cymru wedi parhau i ddatblygu canllawiau i gefnogi asesiadau amgylcheddol a gweithredu polisiâu Cynllun Morol Cenedlaethol Cymru. Mae canllawiau sydd wedi cael eu cwblhau neu eu dechrau'n ddiweddar yn cynnwys:</p> <ul style="list-style-type: none"> canllawiau i gefnogi polisi Cynllun Morol Cenedlaethol Cymru ENV_01 ar wella ac adfer, canllawiau ar sensitifrwydd derbynyddion ecoleg morol i weithgareddau ceblau, a chanllawiau ar brosesau ffisegol morol i lywio'r Asesiad o'r Effaith Amgylcheddol. <p>Mae gwaith hefyd yn cael ei wneud i'w gwneud hi'n haws cael gafael ar ganllawiau Cyfoeth Naturiol Cymru ar-lein, yn ogystal ag i gysoni blaenoriaethau canllawiau ag anghenion defnyddwyr mewnol ac allanol. Mae'r canllawiau i gyd ar gael o'r tudalennau gwe canlynol:</p> <p>Tudalennau gwe Canllawiau a Chyngor Morol.</p>	Bydd canllawiau cyson a chymesur yn cefnogi penderfyniadau gwell a fydd yn helpu i wella diogelwch rheolaeth ac yn helpu i gynnal cyflwr ein Hardaloedd Morol Gwarchoddedig a gwella eu nodweddion pan fydd hynny'n briodol.

	Cam Gweithredu	Awdurdodau Rheoli Arweiniol	Allbynnau	Canlyniadau (Go iawn a Disgwyliedig)
15	<p>Mynd i'r afael ag effeithiau gwasgfa arfordirol³ ar Ardaloedd Morol Gwarchoddedig.</p> <p>Yn cyfrannu at: MP 1,2,3,4 a 5</p> <p>Mae rhagor o fanylion yn Atodiad A15.</p>	Cyfoeth Naturiol Cymru	<p>Mae Cyfoeth Naturiol Cymru wedi cymryd rhan mewn prosiect dwy flynedd o hyd dan y Rhaglen Ymchwil Rheoli Risg Erydu Arfordirol ar y cyd rhwng Defra/Llywodraeth Cymru/Asiantaeth yr Amgylchedd/Cyfoeth Naturiol Cymru. Enw'r prosiect yw 'Beth yw gwasgfa arfordirol?' ac mae'n ceisio gosod diffiniad a methodoleg gyson ar gyfer rhagfynegi'r effeithiau.</p> <p>Rhaglen creu cynefinoedd; mae nifer o safleoedd yn dal i fod yn y camau cynllunio cynnar, gyda dau brosiect mawr ychwanegol yng ngogledd Cymru yn symud tuag at y cam Achos Busnes Amlinellol. Mae cyflymder y cyflwyno'n adlewyrchu cymhlethdod creu mesurau cydbwyso sydd wedi'u hintegreiddio o fewn blaenoriaethau addasu arfordirol ehangach gan gynnwys rheoli adnoddau naturiol yn gynaliadwy a Llesiant.</p> <p>Mae safle creu cynefin Cwm Ivy wedi parhau i ddatblygu'n dda, ac oddeutu diwedd 2019 roedd cyfle i edrych ar y 5 mlynedd o ddata monitro ar gyfer y safle ers i'r morglawdd gael ei dorri yn 2014.</p>	<p>Defnyddio gwybodaeth newydd am effeithiau'r wasgfa arfordirol i helpu i gynnal cyfanrwydd y rhwydwaith.</p> <p>Gwneud iawn am golli rhai cynefinoedd arfordirol oherwydd newid yn yr hinsawdd.</p>
16	<p>Cynnal cysylltiadau rhwng Cynllun Gweithredu'r Rhwydwaith a chamau gweithredu a gytunwyd yn lleol, pan fo'r rhain yn bodoli, a chefnogi'r gwaith o edrych am gyfleoedd ariannu.</p> <p>Yn cyfrannu at: MP 4 a 5</p> <p>Mae rhagor o fanylion yn Atodiad A16.</p>	Grwpiau'r Awdurdodau Perthnasol	<p>Mae Swyddog ACA Pen Llŷn a'r Sarnau yn eistedd ar y Grŵp Llywio fel cynghorydd Swyddog Safle Morol Ewropeaidd. Mae'r swyddog wedi bod mewn cyfarfodydd ac wedi cysylltu â Swyddogion Safleoedd Morol Ewropeaidd eraill er mwyn cyfrannu at waith y Grŵp Llywio.</p> <p>Cafodd Adroddiad ei gynhyrchu gan y Swyddogion Safleoedd Morol Ewropeaidd a'i goladu gan gynghorydd Swyddog Safle Morol Ewropeaidd y Grŵp Llywio erbyn mis Mai 2020 gan roi sylw i gamau gweithredu lefel safle 2019-20. Mae'r adroddiad ar gael ar-lein yma. ac mae crynodeb yn Atodiad A16.</p>	<p>Sicrhau cysylltiadau a chaniatáu rhannu'r arferion gorau o safleoedd gwahanol i'r rhwydwaith o Ardaloedd Morol Gwarchoddedig, hybu gweithio ar draws safleoedd, yn ogystal â hyrwyddo'r gwaith sy'n cael ei wneud ar lefel safle.</p>

³ Mae gwasgfa arfordirol yn golygu colli cynefinoedd naturiol oherwydd strwythurau neu weithredoedd, sydd wedi cael eu gwneud gan ddyn, sy'n golygu na all y cynefinoedd hynny symud tua'r tir fel y byddai wedi digwydd yn naturiol fel arall wrth i'r môr godi, o bosibl ar y cyd â phrosesau arfordirol eraill. Mae gwasgfa arfordirol yn lleihau ardal cynefin ochr y môr strwythurau sydd eisoes yn bodoli.

	Cam Gweithredu	Awdurdodau Rheoli Arweiniol	Allbynnau	Canlyniadau (Go lawn a Disgwyliedig)
17	<p>Rheoli'r rhwydwaith o Ardaloedd Morol Gwarchoddedig mewn modd integredig a chynaliadwy gyda phroses y Datganiadau Ardal</p> <p>Yn cyfrannu at: MP 1,3, a 4</p> <p>Mae rhagor o fanylion yn Atodiad A17</p>	Cyfoeth Naturiol Cymru	<p>Cafodd y Datganiad Ardal Morol ei gyhoeddi ar wefan Cyfoeth Naturiol Cymru ddiwedd mis Mawrth 2020.</p> <p>Mae rhagor o waith ymgysylltu sydd ar y gweill eleni yn cynnwys:</p> <ul style="list-style-type: none"> gweithio'n agos gydag Awdurdodau Rheoli Ardaloedd Morol Gwarchoddedig 	Integreiddio prosesau cynllunio a rheoli morol er mwyn gwneud ecosystemau morol yn fwy cadarn, gan gynnwys y rhwydwaith o Ardaloedd Morol Gwarchoddedig.
18	<p>Gwella hygyrchedd data monitro morol.</p> <p>Yn cyfrannu at: MP 4 a 5</p> <p>Mae rhagor o fanylion yn Atodiad A18.</p>	Cyfoeth Naturiol Cymru	<p>Eleni mae'r data monitro morol canlynol wedi cael eu rhoi yn y gronfa ddata Cofnodwyr Morol:</p> <ul style="list-style-type: none"> Ar gyfer Baeau, Banciau Tywod, Morlynnoedd a Chilfachau (Isfilod Islanw/Data Gwaddod), mae'r holl ddata hyd at 2018 wedi cael eu mewnbynnu ac mae eu hansawdd wedi cael ei sicrhau hyd at 2015. Ar gyfer Morlynnoedd, mae'r holl ddata hyd at 2018 wedi cael eu mewnbynnu ac mae eu hansawdd wedi cael ei sicrhau hyd at 2015. Mae'r pedwar arolwg gwaddod ar gyfer Cilfachau (Aberdaugleddau a'r Tair Afon), wedi cael eu mewnbynnu i'r Cofnodwr Morol ac mae ansawdd 2 wedi cael ei sicrhau (2007 a 2012). <p>Mae data morol eraill hefyd wedi cael eu mewnbynnu yn y Cofnodwr Morol fel rhan o raglen monitro Cyfoeth Naturiol Cymru.</p>	Bydd y ffaith bod modd cael gafael ar ddata'n haws yn cyfrannu at asesiadau o Ardaloedd Morol Gwarchoddedig a bydd yn golygu bod modd i eraill ddefnyddio'r wybodaeth mewn prosiectau/ymchwil, gan wella'r sylfaen dystiolaeth forol yn gyffredinol.

	Cam Gweithredu	Awdurdodau Rheoli Arweiniol	Allbynnau	Canlyniadau (Go lawn a Disgwyliedig)
19	<p>Dadansoddi samplau data monitro heb eu casglu er mwyn llywio asesiadau o gyflwr safle.</p> <p>Yn cyfrannu at: MP 4 a 5</p> <p>Mae rhagor o fanylion yn Atodiad A19.</p>	Cyfoeth Naturiol Cymru	<p>Mae'r dadansoddiad canlynol o ddata monitro wedi cael ei wneud eleni o dan y cam gweithredu hwn:</p> <ul style="list-style-type: none"> Mae adroddiadau aberoedd (cilfachau) wedi cael eu drafftio ar gyfer <ul style="list-style-type: none"> Cilfachau Aberdaugleddau (2007-2015) Aber y Tair Afon (2012-2015) Cynefinoedd/isfilod islanw (Baeau a Banciau Tywod) – mae'r adroddiadau canlynol wedi cael eu drafftio: <ul style="list-style-type: none"> Bae Tremadog (2004-2018) Traeth Coch (1969-2018) Bae Sain Ffraid (2000-2018) <p>Mae data morol arall hefyd wedi cael eu dadansoddi fel rhan o raglen monitro Cyfoeth Naturiol Cymru.</p> <p>Mae Cyfoeth Naturiol Cymru yn gobeithio cyhoeddi'r adroddiadau hyn eleni.</p>	Y prif ganlyniad yw gwybodaeth dda ac amserol am gyflwr nodweddion a fydd yn helpu i flaenoriaethu camau rheoli.
20	<p>Cynllun gweithredu i leihau'r nifer yr adar sy'n cael eu dal yn ddamweiniol fel sgil-ddalfa yn nyfroedd y DU</p> <p>Yn cyfrannu at: MP4</p> <p>Mae rhagor o fanylion yn Atodiad A20</p>	Llywodraeth Cymru	<p>Dyma amcanion y prosiect:</p> <ul style="list-style-type: none"> datblygu rhaglen waith i helpu i wneud penderfyniadau er mwyn defnyddio mesurau lliniaru posibl; a dod o hyd i welliannau i waith monitro ac asesu sydd eisoes yn cael ei wneud. 	Bydd offer rheoli i fynd i'r afael â sgil-ddalfa yn yr amgylchedd morol yn cyfrannu at reoli Ardaloedd Morol Gwarchoddedig, gan gynnwys y safleoedd hynny ar gyfer adar môr.
21	<p>Prosiect Cymru ar gyfer Gweithgareddau na ellir eu Trwyddedu (y prosiect gweithgareddau nad ydynt wedi'u rheoleiddio gynt).</p> <p>Yn cyfrannu at: MP 3,4 a 5</p> <p>Mae rhagor o fanylion yn Atodiad A21</p>	Cyfoeth Naturiol Cymru	<p>Roedd Cam 3 prosiect gweithgareddau na ellir eu trwyddedu Cymru yn canolbwyntio'n benodol ar gyflawni gwaith o dan y meysydd gwaith blaenoriaeth canlynol yn 2019/20:</p> <ul style="list-style-type: none"> Palu am abwyd/casglu adnoddau byw Arolygon acwstig Angori, mwrio a lansio (hamdden) Cychod hamdden/crefftau hamdden 	Mae'r gwaith sydd wedi cael ei gwblhau o dan y meysydd gwaith blaenoriaeth yn cynyddu'r sylfaen dystiolaeth sydd ar gael i Cyfoeth Naturiol Cymru ynghylch dosbarthiad, dwysedd ac effeithiau gweithgareddau na ellir eu trwyddedu sydd â blaenoriaeth uchel. Mae hyn yn caniatáu dull mwy gwybodus o flaenoriaethu a rheoli yn y dyfodol i wella cyflwr nodweddion Ardaloedd Morol Gwarchoddedig.

	Cam Gweithredu	Awdurdodau Rheoli Arweiniol	Allbynnau	Canlyniadau (Go lawn a Disgwyliedig)
22	<p>Prosiect sbwriel cymunedol.</p> <p>Yn cyfrannu at: MP 4</p> <p>Mae rhagor o fanylion yn Atodiad A22</p>	<p>Grŵp Awdurdod Perthnasol</p> <p>ACA Pen Llŷn a'r Sarnau</p>	<p>Eleni mae'r prosiect wedi:</p> <ul style="list-style-type: none"> • Adolygu'r canlyniadau a'r gwersi sydd wedi cael eu dysgu o brosiectau sbwriel cymunedol blaenorol ac sy'n parhau (adroddiad wedi'i gynhyrchu). • Datblygu syniadau ar gyfer prosiectau sbwriel sydd â gwerth ychwanegol neu brosiectau sy'n mynd i'r afael â materion nad dynt yn cael sylw ar hyn o bryd drwy brosiectau cymunedol neu genedlaethol, a • Gweithio gyda Chyngor Gwynedd (fel peilot) i atal sbwriel anfwriadol gan gerbydau casglu sbwriel ac i ddatblygu syniadau i'r awdurdod ddefnyddio llai o blastig untro. 	<p>Mwy o ymwybyddiaeth o sbwriel môr a lleihau sbwriel ffynhonnell ar lefel y gymuned.</p>
23	<p>Lleihau aflonyddu ar famaliaid ac adar morol.</p> <p>Yn cyfrannu at: MP 5</p> <p>Mae rhagor o fanylion yn Atodiad A23</p>	<p>Grŵp Awdurdod Perthnasol</p> <p>ACA Pen Llŷn a'r Sarnau</p>	<p>Eleni mae'r prosiect wedi:</p> <ul style="list-style-type: none"> • Adolygu effeithiolrwydd codau morol Ardaloedd Cadwraeth Arbennig Morol Sir Benfro, Bae Ceredigion a Phen Llŷn a'r Sarnau. Cynhyrchwyd adroddiad: Codau Ymddygiad Hamdden Morol Archwiliad ac Adolygiad. • Codi ymwybyddiaeth o aflonyddu ar forloi bach. Mae paneli aflonyddu ar forloi bach wedi cael eu cynhyrchu a'u gosod mewn lleoliadau allweddol ar draws y rhwydwaith o Ardaloedd Morol Gwledig. • Archwilio posibiliadau a chostau datblygu ap i ddarparu gwybodaeth ac i rybuddio am aflonyddu posibl – gan ddefnyddio ap Sir Benfro fel man cychwyn. 	<p>Lleihau'r aflonyddwch ar famaliaid ac adar morol ar draws rhwydwaith yr Ardaloedd Morol Gwarchoddedig.</p>

	Cam Gweithredu	Awdurdodau Rheoli Arweiniol	Allbynnau	Canlyniadau (Go lawn a Disgwyliedig)
24	<p>Prosiect peilot ar bori morfeydd heli ac ansawdd dŵr yn ACA Bae Caerfyrddin a'i Aberoedd.</p> <p>Yn cyfrannu at: MP 4</p> <p>Mae rhagor o fanylion yn Atodiad A24</p>	Cyfoeth Naturiol Cymru	<p>Dyma amcanion y prosiect hwn:</p> <ul style="list-style-type: none"> • Gwellu'r sylfaen dystiolaeth ar gyfer effaith llwybrau defaid sy'n pori ar forfa heli; ac • Ymchwilio i fesurau rheoli i wella cyflwr nodweddion cynefin ACA Bae Caerfyrddin a'i Aberoedd. <p>Gallai'r dystiolaeth a gynhyrchir gan y prosiect hwn fod yn bwysig i safleoedd eraill lle ceir cyfuniad o forfeydd heli a gwastadeddau llaid a gwastadeddau tywod neu aber. Mae'r safleoedd hyn yn cynnwys:</p> <ul style="list-style-type: none"> • ACA Aber Afon Dyfrdwy • Arfordir Môn: ACA Morfa Heli • ACA Pen Llŷn a'r Sarnau • ACA Forol Sir Benfro • ACA Aber Afon Hafren 	<p>Sylfaen dystiolaeth well:</p> <p>Ar gyfer asesiadau o gyflwr nodweddion a gwybodaeth am fesurau rheoli i helpu i gyrraedd cyflwr ffafriol;</p> <ul style="list-style-type: none"> • ar gyfraniad ysgarthion defaid at broblemau ansawdd dŵr morol; a • llywio cyfyngiadau pori ar gyfer morfeydd heli. <p>Gwybodaeth am fesurau rheoli posibl i wella materion ansawdd dŵr sy'n effeithio ar y bysgodfa gocos.</p>
25	<p>Effeithiau sbwriel môr ar nodweddion Ardaloedd Morol Gwarchoddedig.</p> <p>Yn cyfrannu at: MP 4</p> <p>Mae rhagor o fanylion yn Atodiad A25</p>	Cyfoeth Naturiol Cymru	<p>Dyma oedd yr amcanion:</p> <ul style="list-style-type: none"> • Blaenoriaethu rhestr o'r nodweddion morol sy'n wynebu'r risg fwyaf o ddioddef effeithiau sbwriel plastig. • Sylfaen dystiolaeth well ar gyfer asesiadau o gyflwr y safle. • Sylfaen dystiolaeth well ar gyfer penderfynu ar gamau gweithredu a mesurau rheoli yn y dyfodol. 	<p>Roedd y cam gweithredu wedi cyflawni adroddiad ar effaith sbwriel môr ar nodweddion cynefinoedd morol.</p> <p>Cafodd 326 o gyfeiriadau unigryw eu casglu a'u hadolygu fel rhan o'r prosiect hwn.</p> <p>Mae modd defnyddio'r wybodaeth hon, ynghyd â gwybodaeth safle benodol ar bosibilrwydd dod i gysylltiad â llygredd plastig mewn Ardaloedd Morol Gwarchoddedig yng Nghymru a Lloegr, er mwyn nodi pa nodweddion Ardal Forol Warchoddedig dylid eu targedu i gael mwy o ymdrechion monitro a chadwraeth.</p>

Atodiad A

Rhagor o fanylion am gynnydd y camau gweithredu unigol yng Nghynllun Gweithredu 2019-2020

Atodiad A1	
Teitl y Prosiect/ Gweithgaredd:	Datblygu dull o gynnal asesiadau gwell a chyfnodol o gyflwr Ardaloedd Morol Gwarchoddedig (Cam gweithredu 1)
Y corff sy'n arwain:	Cyfoeth Naturiol Cymru

Disgrifiad byr o'r prosiect/cam gweithredu, gan gynnwys yr Ardaloedd Morol Gwarchoddedig dan sylw ac a yw'r cam gweithredu wedi cael ei gwblhau neu'n parhau:

Bydd y prosiect hwn yn datblygu dangosyddion a phroses i adrodd yn well ar gyflwr nodweddion sy'n cael eu gwarchod yn y rhwydwaith o Ardaloedd Morol Gwarchoddedig yng Nghymru. Dyma fydd prif weithgareddau'r prosiect:

- datblygu cyfres o ddangosyddion adrodd, er mwyn gallu asesu ac adrodd yn fwy effeithlon ynghylch cyflwr nodweddion Ardaloedd Morol Gwarchoddedig;
- datblygu canllawiau y cytunwyd arnynt sy'n disgrifio sut y bydd asesiadau o gyflwr safle yn cael eu cynnal ar bob Ardal Forol Warchoddedig; a
- Threialu'r fethodoleg newydd ar safle(oedd)/nodwedd(ion) Ardaloedd Morol Gwarchoddedig yng Nghymru.

Canlyniad(au) (go iawn/disgwyliedig):

Allbynnau (2019/20):

- Llwyddo i recriwtio swyddog prosiect ar gyfer y prosiect, dechreuodd ym mis Hydref 2019
- Creu grŵp llywio i oruchwylio'r prosiect
- Cyflwyno adroddiad blynyddol cyntaf y prosiect
- Trefnu pedwar gweithdy gosod rheolau (cynhaliwyd y 1af ar 23ain Ebrill)
- Datblygu dangosyddion posibl ar gyfer gweithdai lefel nodwedd i'w cynnal yn 2020/21.

Canlyniad disgwyliedig: Prif ganlyniad y prosiect fydd y gallu i gynnal asesiadau cyflwr safle amserol a fydd yn arwain at ddealltwriaeth well o gyflwr Ardaloedd Morol Gwarchoddedig Cymru, a fydd yn cyfrannu at lywio'r gwaith rheoli'n well ac yn rhoi ffocws i'r blaenoriaethau.

Atodiad A2	
Teitl y Prosiect/ Gweithgaredd:	Darparu rheolaeth o Ardaloedd Morol Gwarchoddedig trwy brosesau caniatáu ac asesu rheoleiddiol (Cam gweithredu 2)
Y corff sy'n arwain:	Pob Awdurdod Rheoli

Disgrifiad byr o'r prosiect/cam gweithredu, gan gynnwys yr Ardaloedd Morol Gwarchoddedig dan sylw ac yw'r cam gweithredu wedi cael ei gwblhau neu'n parhau (os yw'n parhau, rhwch y dyddiad y disgwylir iddo gael ei gwblhau):

Mae Awdurdodau Rheoli yn derm sy'n cael ei ddefnyddio i gyfeirio at y sefydliadau sydd â chyfrifoldebau statudol mewn perthynas ag unrhyw fath o Ardal Forol Warchoddedig neu sy'n berchen ar lawer iawn o wely'r môr neu dir arfordirol. Mae hyn yn cynnwys awdurdodau perthnasol a chymwys fel y'u diffinnir gan y Rheoliadau Cadwraeth Cynefinoedd a Rhywogaethau (2017), y Rheoliadau Cadwraeth Cynefinoedd a Rhywogaethau Morol Alltraeth (2017) ac awdurdodau cyhoeddus fel y'u diffinnir yn Neddf y Môr a Mynediad i'r Arfordir (2009).

Mae Awdurdodau Rheoli yn rheoli Ardaloedd Morol Gwarchoddedig yn bennaf drwy roi cydsyniad rheoleiddiol yn ogystal â phrosesau asesu ac mae'r prosesau hyn yn elfen fawr o waith. Mae'r cam gweithredu hwn yn ymwneud â gwaith i asesu effeithiau gweithgareddau ar Ardaloedd Morol Gwarchoddedig pan fydd angen cyn rhoi cydsyniad, neu pan fydd angen gwneud penderfyniadau eraill sy'n galluogi gweithgareddau, er mwyn helpu i atal effeithiau negyddol, sicrhau amcanion cadwraeth Ardaloedd Morol Gwarchoddedig a chyflawni manteision ehangach i'r rhwydwaith.

Mae natur y gwaith hwn yn parhau ac mae'r adrannau isod yn rhoi golwg gyffredinol o'r prif Awdurdodau Rheoli a'r cydsyniad rheoleiddiol a/neu brosesau asesu maent yn eu cyflawni.

Llywodraeth Cymru

- Rheoli pysgodfeydd (pysgodfeydd masnachol a hamdden) yn ardal y glannau (0-6 milltir forol), a Pharth Cymru (yr ardal sydd dros 12 milltir forol oddi wrth y lan).
- Rôl reoleiddiol (awdurdod cymwys) o dan Reoliadau Gwarchod Cynefinoedd a Rhywogaethau 2017 (Rheoliadau 2017), gan ymgynghori â Cyfoeth Naturiol Cymru fel Corff Cadwraeth Naturiol Statudol drwy'r broses Asesiad Rheoliadau Cynefinoedd.
- Caniatáu Gorchmynion Rheoleiddio ar gyfer Pysgodfeydd Cocos Cilfach Tywyn ac Aber Afon Dyfrdwy, a reolir gan Cyfoeth Naturiol Cymru.
- Cyhoeddi Gorchmynion i atal difrod i rywogaethau penodol, neu amod a chyfyngiadau ar ddeiliad y gorchmyn.
- Cynnwys mewn Trwyddedau Morol:
 - Yr ymgynghorir â thîm Gweithrediadau Pysgodfeydd Llywodraeth Cymru mewn perthynas â cheisiadau am Drwyddedau Morol
 - Bod Llywodraeth Cymru yn archwilio gweithgareddau ar gyfer Trwyddedau (CNC) a roddir i sicrhau cydymffurfiaeth ag amodau Trwyddedau ac i gychwyn gweithgarwch gorfodi yn ôl y gofyn.
- Cydsyniad ynni ar y môr ar gyfer prosiectau 1-350MW – Datblygiadau o Arwyddocâd Cenedlaethol.

Cyfoeth Naturiol Cymru

- Trwyddedu morol – Mae Cyfoeth Naturiol Cymru yn benderfynwr allweddol yn yr ardal Forol trwy ei ddyletswyddau fel Awdurdod Trwyddedu Morol, gan weithredu ar ran Gweinidogion Cymru. Wrth bennu ceisiadau am Drwyddedau Morol, mae Cyfoeth Naturiol Cymru yn ystyried amryw o bethau, gan gynnwys yr angen i ddiogelu'r amgylchedd, ac yn cynnal Asesiad Rheoliadau Cynefinoedd i ystyried effeithiau posibl datblygiad ar Safleoedd Dynodedig Ewropeaidd.
- Rheoli a rheoleiddio pysgodfeydd cocos yn unol â gofynion Rheoliadau 2017 mewn perthynas â rolau rheoleiddiol (awdurdod cymwys) a chynghorol (Corff Cadwraeth Natur Statudol) Cyfoeth Naturiol Cymru.

- Pysgodfa Gocos Cilfach Tywyn yn unol â Chynllun Rheoli Gorchymyn Pysgodfa Gocos Cilfach Tywyn 1965 (a gyhoeddwyd ym mis Medi 2013)
- Pysgodfa Gocos Aber Afon Dyfrdwy (gydag Asiantaeth yr Amgylchedd) yn unol â Chynllun Rheoli Gorchymyn Unigol a Rheoleiddiol Pysgodfa Gocos Dyfrdwy (a gyhoeddwyd ym mis Tachwedd 2015)
- Rheoli pysgodfeydd ar gyfer pysgod mudol a dŵr croyw ee genweirio hamdden.
- Rhoi cydsyniad i waith diogelu'r arfordir.
- Gweithgareddau sy'n gofyn am gydsyniad mewn Safleoedd o Ddiddordeb Gwyddonol Arbennig (SoDdGA) neu wrth eu hymyl.
- Trwyddedu Rhywogaethau Morol a Warchodir gan Ewrop.
- Ansawdd dŵr, gan gynnwys trwyddedau amgylcheddol ar gyfer gollyngiadau a draenio tir.
- Rheoli Llwybr Arfordir Cymru (ynghyd ag Awdurdodau'r Parciau Cenedlaethol ac Awdurdodau Lleol).

Awdurdodau Rheoli Eraill:

- Mae gan **Awdurdodau Harbwr** gyfrifoldebau rheoli dros borthladdoedd a dyfroedd arfordirol o fewn eu ffiniau.
- Mae gan **Awdurdodau Lleol** ac **Awdurdodau'r Parciau Cenedlaethol** bob math o gyfrifoldebau ee twristiaeth gan gynnwys hamdden arfordirol, hawliau tramwy cyhoeddus, cynllunio defnydd tir a datblygiad ar arfordiroedd ac aberoedd i lawr i ddŵr isel cymedrig.
- Mae'r **Adran Drafnidiaeth** yn gyfrifol am bolisi ar fordwyo a diogelwch morwrol. Mae'n gyfrifol hefyd am bolisi yn ymwneud â Phorthladdoedd Ymddiriedolaeth a Gedwir yn ôl (ee Aberdaugleddau).
- Mae **Asiantaeth y Môr a Gwylwyr y Glannau** yn gyfrifol am gydsyniadau diogelwch llongau, gan gynnwys ardystio morwyr a chyfarpar.
- Mae'r **Awdurdod Olew a Nwy** yn gyfrifol am drwyddedu ar gyfer canfod a manteisio ar gronfeydd olew a nwy.
- Mae'r **Adran Busnes, Ynni a Strategaeth Ddiwydiannol (BEIS)** yn gyfrifol am weithgareddau yn ymwneud ag olew a nwy.
- Mae'r **Arolygiaeth Gynllunio** yn rhoi cydsyniad i Brosiectau Seilwaith o Arwyddocâd Cenedlaethol dros 350MW sy'n gofyn am Orchymnion Cydsyniad Datblygu, o dan Ddeddf Cynllunio 2008.
- Mae **Ystad y Goron**, fel perchennog a rheolwr gwely'r môr, yn caniatáu hawliau tirlfeddianwyr i'r rheini sydd eisiau ymgymryd â gweithgareddau sy'n rhyngweithio â gwely'r môr, ac mae arfer yr hawliau hynny'n amodol ar gael yr holl gydsyniadau angenrheidiol. Mae'n berchen ar rannau o flaendraeth Cymru hefyd, ac yn rheoli'r ardaloedd hynny rhwng dŵr uchel cymedrig a dŵr isel cymedrig yn yr un modd.
- **Gwely'r môr tiriogaethol** – Ystad y Goron yw perchennog a rheolwr bron holl wely'r mor o amgylch Lloegr, Cymru a Gogledd Iwerddon rhwng y marc distyll isel a'r terfyn tiriogaethol o 12 milltir forol
- Yn ogystal â rheoli'r blaendraeth a gwely'r môr tiriogaethol, mae Ystad y Goron hefyd yn rheoli rhai hawliau sy'n **gysylltiedig â gwely'r môr y tu hwnt i 12 milltir** forol fel a ganlyn:
 - adnoddau naturiol, ac eithrio olew a nwy (Deddf y Sgafell Gyfandirol 1964),
 - ynni adnewyddadwy ar y môr (Deddf Ynni 2004)
 - storio nwy naturiol a carbon (Deddf Ynni 2008).

Nod y gwaith hwn yw sicrhau bod prosesau cydsyniad rheoleiddio ac asesu a phrosesau penderfynu sy'n galluogi gweithgareddau'n ystyried yr effeithiau posibl ar rwydwaith yr Ardaloedd Morol Gwarchoddedig a'u bod yn cynnwys mesurau lliniaru priodol pan fydd angen.

Canlyniad(au) (go iawn/disgwyliedig):

Mae trafodaethau'n parhau ynghylch y ffordd orau o grynhoi'r cynnydd gan bob Awdurdod Rheoli yn erbyn y cam gweithredu hwn ar gyfer y fersiynau o'r Adroddiad Blynyddol yn y dyfodol ond, yn y cyfnod rhwng 1af Ebrill 2019 a 31ain Mawrth 2020, mae'r canlyniadau'n cynnwys:

- Cyhoeddodd Llywodraeth Cymru 15 o esemptiadau deddfwriaeth pysgodfeydd ar gyfer gwahanol fathau o ymchwil wyddonol. Roedd 10 o'r esemptiadau hyn yn gofyn am Asesiad Rheoliadau Cynefinoedd, a gadarnhaodd na fyddai'r esemptiadau'n cael unrhyw effaith ar rywogaethau a chynefinoedd gwarchoddedig;
- Roedd Cyfoeth Naturiol Cymru wedi penderfynu ar 48 o Drwyddedau Morol, ac mae'r effeithiau posibl ar Ardaloedd Morol Gwarchoddedig wedi cael eu hystyried ym mhob un o'r penderfyniadau hyn. Mae mesurau lliniaru priodol wedi'u cynnwys fel amod yn y Trwyddedau Morol pan roedd angen hynny.

Bydd Cyfoeth Naturiol Cymru yn parhau i sicrhau bod penderfyniadau rheoleiddio yn ystyried yr effaith y gall gweithgarwch ei chael ar y rhwydwaith o Ardaloedd Morol Gwarchoddedig. Cafodd Cynllun Morol Cenedlaethol Cymru ei gyhoeddi yn 2019. Bydd cydymffurfiaeth â pholisïau'r Cynllun Morol yn cael ei hystyried wrth wneud penderfyniadau ynghylch y drwydded forol.

Yn ogystal, fel ymgynghorai statudol, mae Cyfoeth Naturiol Cymru yn cynghori ar yr effaith bosibl ar yr amgylchedd, gan gynnwys cyngor yn ymwneud ag Asesiad Rheoliadau Cynefinoedd ar gynlluniau strategol sy'n hyrwyddo datblygiad y diwydiant morol. Wrth ymgysylltu â'r cynlluniau hyn, mae Cyfoeth Naturiol Cymru yn ceisio sicrhau bod datblygiadau prosiect a fydd yn dod i'r amlwg yn datblygu yn y ffordd iawn ac yn y lle iawn yn nyfroedd Cymru. Er enghraifft, mae cynlluniau Ystad y Goron ar gyfer gwynt ar y môr wedi esblygu i osgoi ardaloedd sy'n amgylcheddol sensitif o leiaf yn rhannol oherwydd y cyngor tystiolaeth a roddwyd gan Cyfoeth Naturiol Cymru, ac rydym yn parhau i gynghori Ystad y Goron ar yr Asesiad Rheoliadau Cynefinoedd ynghylch ei gynlluniau ar gyfer gwynt ar y môr i sicrhau bod Safleoedd Morol Ewropeaidd yn cael eu diogelu'n effeithiol.

Pysgodfeydd Cocos a reolir gan Cyfoeth Naturiol Cymru: mae cynlluniau rheoli a chynigion rheoli arferol, gan gynnwys agoriad blynyddol y pysgodfeydd a'r ddalfa fwyaf a ganiateir, yn amodol ar Asesiadau Rheoliadau Cynefinoedd yn unol â Rheoliad 63 o Reoliadau 2017. Mae asesiadau o'r fath yn ystyried goblygiadau ar gyfer nodweddion Ardaloedd Morol Gwarchoddedig o ystyried eu hamcanion cadwraeth, a dim ond os gellir pennu na fyddant yn effeithio'n andwyol ar gyfanrwydd safleoedd Ewropeaidd y cytunir i gynlluniau a chynigion o'r fath. Mae unrhyw nodweddion SoDdGA perthnasol yn cael eu hystyried a chynghorir arnynt fel rhan o'r broses hon hefyd.

Canlyniad disgwyliedig: Prif ganlyniad y gwaith hwn yw gwneud penderfyniadau sy'n lleihau'r effaith ar nodweddion y rhwydwaith o Ardaloedd Morol Gwarchoddedig.

Atodiad A3	
Teitl y Prosiect/ Gweithgaredd:	Datblygu ymhellach raglen monitro forol yn seiliedig ar risgiau ar draws y rhwydwaith o Ardaloedd Morol Gwarchoddedig (Cam gweithredu 3)
Y corff sy'n arwain:	Cyfoeth Naturiol Cymru, y Cyd-bwyllgor Cadwraeth Natur, Llywodraeth Cymru

Disgrifiad byr o'r prosiect/cam gweithredu, gan gynnwys yr Ardaloedd Morol Gwarchoddedig dan sylw ac yw'r cam gweithredu wedi cael ei gwblhau neu'n parhau (os yw'n parhau, rhowch y dyddiad y disgwylir iddo gael ei gwblhau):

Mae Llywodraeth Cymru yn parhau i weithio gyda Cyfoeth Naturiol Cymru, y Cyd-bwyllgor Cadwraeth Natur ac arbenigwyr gwyddoniaeth a pholisi eraill er mwyn gallu monitro mewn ffordd integredig a chosteffeithiol i gyflawni ein rhwymedigaethau cadwraeth natur, darparu'r dystiolaeth i asesu ac i ganfod tueddiadau yn iechyd ac amrywiaeth biolegol ein moroedd a bod yn sail i reoli ein hadnoddau naturiol mewn ffordd gynaliadwy. Mae'r gwaith monitro hwn yn ymwneud â sbectrwm llawn ein hecosystemau morol, yn ein Hardaloedd Morol Gwarchoddedig a'r tu allan, a bydd hyn yn cael ei gydlynw ar draws pedair gwlad y DU.

Mae hwn yn gam gweithredu parhaus a fydd yn cael ei gwblhau erbyn blwyddyn ariannol 2020-2021, yn amodol ar ddilyniant o ddibyniaethau ar lefel y DU.

Canlyniad(au) (go iawn/disgwyliedig):

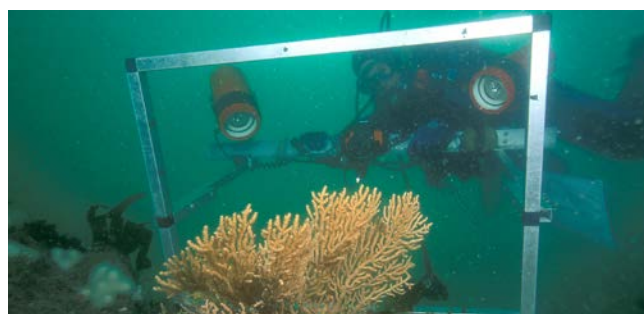
Mae dewisiadau ar gyfer monitro ar raddfa'r DU a'r wlad ar draws pob cydran bioamrywiaeth forol yn cael eu hystyried ar hyn o bryd.

Bydd monitro safleoedd yn rhan o'r gwaith monitro hwn a bydd yn defnyddio dull gweithredu sy'n seiliedig ar risg gan sicrhau bod y rhywogaethau a'r cynefinoedd hynny sy'n wynebu'r risg fwyaf yn cael eu blaenoriaethu.

Bydd y rhaglen monitro'n cynnwys elfennau o fonitro ymchwiliol, gan ddarparu data er mwyn ein helpu i ddeall y pwysau, yr effeithiau a'r effeithiolrwydd rheoli yn well.



© CNC – Monitro – Prosesu samplau Carew



© CNC – Monitro – Twf Eunicella Skomer



© CNC – Monitro – Arolwg DCF

Atodiad A4	
Teitl y Prosiect/ Gweithgaredd:	Datblygu dull o fireinio amcanion cadwraeth ar gyfer pob Ardal Forol Warchoddedig yng Nghymru, gan barhau i gyhoeddi canllawiau ar gyfer safleoedd newydd fel y bo angen (Cam gweithredu 4)
Y corff sy'n arwain:	Cyfoeth Naturiol Cymru a'r Cyd-bwyllgor Cadwraeth Natur

Disgrifiad byr o'r prosiect/cam gweithredu, gan gynnwys yr Ardaloedd Morol Gwarchoddedig dan sylw ac yw'r cam gweithredu wedi cael ei gwblhau neu'n parhau (os yw'n parhau, rhowch y dyddiad y disgwylir iddo gael ei gwblhau):

Nod cyffredinol y prosiect hwn yw datblygu dull o wella amcanion cadwraeth ar gyfer pob Ardal Forol Warchoddedig yng Nghymru. Eleni roedd y prosiect yn bwriadu adolygu allbynnau'r prawf o sefyllfaoedd o amcanion cadwraeth a gynhaliwyd yn 2018-19 a chytuno ar ffordd ymlaen ac i barhau i gyhoeddi cyngor cadwraeth ar gyfer safleoedd yn ôl yr angen.

Canlyniad(au) (go iawn/disgwylidig):

Allbynnau (2019/20):

Ni chafodd y gwaith ei wneud eleni i ddatblygu ein dull gweithredu ar gyfer safleoedd morol N2K gan fod angen cwblhau gwaith arall â blaenoriaeth uwch. Fodd bynnag, mae Cyfoeth Naturiol Cymru a'r Cyd-bwyllgor Cadwraeth Natur wedi bod yn datblygu eu cyngor cadwraeth ar gyfer Parthau Cadwraeth Morol posibl yn nyfroedd Cymru yn y dyfodol.

Nid oedd Cyfoeth Naturiol Cymru na'r Cyd-bwyllgor Cadwraeth Natur wedi cynhyrchu unrhyw becynnau cadwraeth newydd eleni. Mae cyngor cyfredol ar gadwraeth forol ar gael ar dudalen we cyngor cadwraeth forol Cyfoeth Naturiol Cymru (**dolen**) a drwy ei gyfleuster chwilio am safleoedd arbennig (**dolen**) a drwy dudalennau Cyngor Ardaloedd Morol Gwarchoddedig ar **wefan** y Cyd-bwyllgor Cadwraeth Natur.

Canlyniad disgwylidig: Bydd prosesau penderfynu a rheoli yn seiliedig ar gyngor a chanllawiau clir a chyson ynghylch yr Ardaloedd Morol Gwarchoddedig, gan gynnwys eu hamcanion cadwraeth.

Atodiad A5	
Teitl y Prosiect/ Gweithgaredd:	Datblygu Strategaeth Gwarchod Dolffiniaid a Llamidyddion ledled y DU (Cam gweithredu 5)
Y corff sy'n arwain:	Llywodraeth Cymru, Cyfoeth Naturiol Cymru, y Cyd-bwyllgor Cadwraeth Natur

Disgrifiad byr o'r prosiect/cam gweithredu, gan gynnwys yr Ardaloedd Morol Gwarchoddedig dan sylw ac yw'r cam gweithredu wedi cael ei gwblhau neu'n parhau (os yw'n parhau, rhwch y dyddiad y disgwylir iddo gael ei gwblhau):

Dyma amcanion y Strategaeth:

- Adnabod gwendidau a'r pwysau perthnasol ar boblogaethau teulu'r morfil yn nyfroedd y DU;
- Asesu'r mesurau rheoli presennol a'r rhwymedigaethau a'r cyfleoedd ar gyfer gwella;
- Blaenoriaethu'r gwaith o reoli'r pwysau allweddol sy'n peri'r risg fwyaf i gyflawni a/neu gynnal statws cadwraethol ffafriol;
- Cychwyn camau gweithredu newydd, pan fydd angen, i gynnal neu i wella statws cadwraeth;
- Gwella'r ddealltwriaeth o dueddiadau a statws y boblogaeth;
- Codi ymwybyddiaeth a dealltwriaeth y cyhoedd o boblogaethau teulu'r morfil yn nyfroedd y DU; a
- Dod â sefydliadau at ei gilydd i roi'r camau gweithredu ar waith.

Mae hwn yn gam gweithredu parhaus sy'n cynnwys holl ddyfroedd y DU. Marine Scotland sy'n arwain y gwaith o gynhyrchu'r Strategaeth, gyda mewnbwn gan Lywodraeth Cymru, DEFRA, DAERA, y Cyd-bwyllgor Cadwraeth Natur, Cyfoeth Naturiol Cymru, Natural England a Scottish Natural Heritage.

Roedd y gweinyddiaethau datganoledig, gan gynnwys Cymru, wedi cytuno ar yr ymgynghoriad yn 2019, a oedd yn cael ei arwain gan Marine Scotland. Fodd bynnag, bu oedi cyn i Lywodraeth Ganolog y DU fabwysiadu'r ymgynghoriad oherwydd bod Senedd y DU wedi cael ei diddymu ar gyfer Etholiad Cyffredinol mis Rhagfyr 2019 ac wedyn oherwydd argyfwng COVID19.

Canlyniad(au) (go iawn/disgwyliedig):

Nod y Strategaeth yw sicrhau rheolaeth effeithiol er mwyn cyflawni a/neu gynnal statws cadwraethol ffafriol ar gyfer naw o rywogaethau teulu'r morfil a welir amlaf yn nyfroedd y DU.



Dolffiniaid trwynbwl © Charlie Lindenbaum CNC



Dolffin Llwyd © Charlie Lindenbaum CNC

Atodiad A6	
Teitl y Prosiect/ Gweithgaredd:	Asesu, a lle y bo angen, rheoli effaith gweithgareddau pysgota masnachol ar Ardaloedd Morol Gwarchoddedig (Cam gweithredu 6)
Y corff sy'n arwain:	Llywodraeth Cymru, Cyfoeth Naturiol Cymru

Disgrifiad byr o'r prosiect/cam gweithredu, gan gynnwys yr Ardaloedd Morol Gwarchoddedig dan sylw ac yw'r cam gweithredu wedi cael ei gwblhau neu'n parhau (os yw'n parhau, rhwch y dyddiad y disgwylir iddo gael ei gwblhau):

Nod y prosiect Asesu Gweithgareddau Pysgota Cymru yw darparu asesiadau ar sail tystiolaeth er mwyn deall a, phan fydd angen, rheoli effeithiau gweithgareddau pysgota masnachol nawr ac yn y dyfodol er mwyn cynnal/cyflawni cyflwr ffafriol nodweddion Safle Morol Ewropeaidd (Ardaloedd Cadwraeth Arbennig ac Ardaloedd Gwarchodaeth Arbennig) yn nyfroedd Cymru. Bydd pob asesiad yn cael ei gwblhau yn 2020.

Mae'r prosiect wedi cael ei ddylunio i wella sut caiff Ardaloedd Morol Gwarchoddedig eu rheoli, pan fydd angen, a thrwy hynny wella cyflwr nodweddion y safle. Mae hefyd yn cyfrannu'n ehangach at iechyd a chadernid ein moroedd, ac mae'n cefnogi nod Strategaeth Forol y DU i gyflawni Statws Amgylcheddol Da ar draws moroedd y DU.

Canlyniad(au) (go iawn/disgwyliedig):

Mae'r asesiadau porffor, sy'n rhoi sylw i'r rhyngweithio risg uchaf rhwng cynefinoedd ac offer, wedi cael eu cwblhau a'u cyhoeddi ar **wefannau** Llywodraeth Cymru a Cyfoeth Naturiol Cymru. Bydd y gwaith hwn yn cyfrannu at lle gallai fod angen rheoli pysgodfeydd masnachol er mwyn diogelu'r rhwydwaith o Ardaloedd Morol Gwarchoddedig, cyfrannu at ymelwa ar bysgod morol mewn ffordd gynaliadwy a chryfhau cadernid yr amgylchedd morol. Maent hefyd yn cefnogi casgliadau adroddiadau cyflwr nodweddion lefel safle dangosol Cyfoeth Naturiol Cymru a gyhoeddwyd ym mis Ionawr 2018.

Mae gweddill asesiadau Cyfoeth Naturiol Cymru yn dod yn eu blaenau fesul swp gyda'r un fath o flaenoriaeth, nodweddion a mathau o offer.

Atodiad A7

Teitl y Prosiect/ Gweithgaredd:	Gweithredu dull o orfodi pysgodfeydd sy'n seiliedig ar risg (Cam gweithredu 7)
Y corff sy'n arwain:	Llywodraeth Cymru

Disgrifiad byr o'r prosiect/cam gweithredu, gan gynnwys yr Ardaloedd Morol Gwarchoddedig dan sylw ac yw'r cam gweithredu wedi cael ei gwblhau neu'n parhau (os yw'n parhau, rhowch y dyddiad y disgwylir iddo gael ei gwblhau):

Mae hwn yn gam gweithredu parhaus i weithredu dull sy'n cael ei arwain gan wybodaeth ac sy'n seiliedig ar risg ar gyfer gorfodaeth forol, drwy ddefnyddio gwelliannau technolegol i gynnal ffocws ar weithgareddau pysgodfeydd risg uchel ym mharth Cymru.

Canlyniad(au) (go iawn/disgwyliedig):

Allbwn:

Cynhaliwyd 15 ymchwiliad yn ystod y cyfnod 1/4/2019 – 31/3/2020. Nid oedd yr un o'r rhain yn ymwneud â throseddau yn yr Ardaloedd Morol Gwarchoddedig

Canlyniad:

Mae gorfodi pysgodfeydd (sy'n cynnwys erlyn) ym mharth Cymru a'i Hardaloedd Morol Gwarchoddedig, yn ffordd gryf o helpu i atal gweithgareddau pysgota anghyfreithlon ac mae'n cyfrannu at barhau i ddiogelu nodweddion yr Ardaloedd Morol Gwarchoddedig a chyflwr cyffredinol y rhwydwaith.



© Llywodraeth Cymru – Llong Rhodri Morgan

Atodiad A8	
Teitl y Prosiect/ Gweithgaredd:	Rhaglen Gwella Cyflwr y Rhwydwaith o Ardaloedd Morol Gwarchoddedig (Cam gweithredu 8)
Y corff sy'n arwain:	Cyfoeth Naturiol Cymru

Disgrifiad byr o'r prosiect/cam gweithredu, gan gynnwys yr Ardaloedd Morol Gwarchoddedig dan sylw ac yw'r cam gweithredu wedi cael ei gwblhau neu'n parhau (os yw'n parhau, rhowch y dyddiad y disgwylir iddo gael ei gwblhau):

Mae hon yn rhaglen waith barhaus, y prif ddiben yw canolbwyntio ymdrechion ar heriau rheoli sydd â blaenoriaeth, ar sail y pwysau a'r bygythiadau sydd wedi cael eu canfod, a datblygu a chyflawni camau gweithredu (1) sydd â'r potensial mwyaf i wella (neu gynnal) cyflwr nodweddion ar draws y rhwydwaith, neu (2) a fydd yn gwella dealltwriaeth o'r cysylltiadau rhwng gweithgareddau a chyflwr nodweddion.

Eleni, addaswyd ffocws ymdrechion i roi sylw i reoli tir (a gafodd ei ychwanegu fel maes gwaith â blaenoriaeth yn 2018-2019) a materion ansawdd dŵr sy'n galw am gydweithrediad gyda maes polisi a gweithredol ehangach yn Cyfoeth Naturiol Cymru, sy'n bwysau hysbys ar gyflwr rhwydwaith yr Ardaloedd Morol Gwarchoddedig.

Bydd camau gweithredu â blaenoriaeth sy'n cael eu datblygu drwy'r rhaglen hon yn cael eu cyflwyno fel camau gweithredu ar wahân ar gyfer sgrinio a blaenoriaethu, a bydd cefnogaeth barhaus yn cael ei rhoi i'r prosiectau hynny sy'n cael eu cynnwys mewn Cynlluniau Gweithredu (eleni a fersiynau yn y dyfodol). Eleni (2019-2020) mae'r rhaglen wedi cefnogi (ymysg pethau eraill):

- Datblygu cynllun bioddiogelwch ar gyfer Rhywogaethau Estron Goresgynnol morol (INNS) ar gyfer ACA Pen Llŷn a'r Sarnau [Rhywogaethau Estron Goresgynnol Morol];
- Adolygu'r dystiolaeth a gasglwyd yn 2018/19 o natur a graddfa'r wasgfa arfordirol ar nodweddion cynefin arfordirol Ardaloedd Morol Gwarchoddedig yn ACA Pen Llŷn a'r Sarnau [Rheoli Perygl Llifogydd ac Erydu Arfordirol];
- Cyflwyno Cam 3 Prosiect Gweithgareddau nad oes modd eu Trwyddedu (NLA) Cymru (y prosiect gweithgareddau heb eu rheoleiddio o'r blaen) [Mynediad a Hamdden a Physgodfeydd Morol].

Canlyniad(au) (go iawn/disgwyliedig):

Allbwn:

Bu llai o gapasiti ar gyfer datblygu a chyflawni'r Rhaglen Gwella Cyflwr oherwydd bod rheolwr y rhaglen wedi newid, ond mae'r broses recriwtio wedi dod i ben nawr ac roedd y rheolwr rhaglen newydd wedi dechrau ar ddiwedd y flwyddyn ariannol (diwedd mis Mawrth 2020).

Cafodd ffocws yr ymdrechion ei newid eleni i roi sylw i faterion rheoli tir ac ansawdd dŵr, sy'n galw am gydweithrediad â thimau polisi a gweithredol a pholisi ehangach ar draws Cyfoeth Naturiol Cymru gan sicrhau bod blaenoriaethau'r Rhaglen Gwella Cyflwr yn cael eu hintegreiddio i feysydd gwaith allweddol eraill. Mae hyn yn cynnwys:

- Datganiad Ardal Forol: Mae blaenoriaethau Rhaglen Gwella Cyflwr yn amlwg yn y camau gweithredu sydd wedi'u nodi ar gyfer thema Cadernid y Datganiad Ardal Forol, ac mae cysylltiadau at gamau gweithredu o dan y thema Addasu Arfordirol a'r thema Cynllunio Morol hefyd.
- Mwy o ymgysylltu â rhannau o Cyfoeth Naturiol Cymru nad ydynt yn forol, sy'n mynd i'r afael â phwysau allweddol y mae tystiolaeth ohonynt ac mae'n hysbys eu bod yn effeithio ar Ardaloedd Morol Gwarchoddedig yng Nghymru ee timau sy'n gweithio i fynd i'r afael â materion sy'n ymwneud ag ansawdd dŵr drwy Gynlluniau Rheoli Basnau Afon.
- Ymgysylltu â thimau eraill y nodwyd eu bod yn strategol bwysig ar gyfer meysydd blaenoriaeth y Rhaglen Gwella Cyflwr, gan gynnwys Mynediad a Hamdden, a phrosiectau Cymru gyfan fel datblygu Natur am byth. Mae Natur am byth yn brosiect adfer rhywogaethau sy'n cael ei arwain gan Cyfoeth Naturiol Cymru a chonsortium o Gyrrff Anllywodraethol. Mae'n gobeithio adfer rhywogaethau ledled Cymru drwy brosiectau un rhywogaeth a phrosiectau ardal gyda mwy nag un tacson, gan roi sylw i ardaloedd tiriogaethol a morol, gan ganolbwyntio ar ymgysylltu a gadael rhywbeth i'r dyfodol.

- Mewnbyn i ddatblygu ffrydiau cyllido newydd Cyfoeth Naturiol Cymru i sicrhau bod cyfleoedd cyllido ar gyfer prosiectau sy'n mynd i'r afael â phwysau a bygythiadau a nodwyd ar Ardaloedd Morol Gwarchoddedig.

Nid yw'r gwaith ar bwysau a bygythiadau a nodwyd ar gyfer safleoedd sydd wedi cael eu dynodi'n fwy diweddar (ee Ardaloedd Cadwraeth Arbennig Llamidyddion) heb ddechrau eto oherwydd llai o gapasiti ond bydd yn ailddechrau yn ystod y flwyddyn ariannol hon.

Canlyniad disgwylidig: Bydd y rhaglen yn parhau i ganolbwyntio ar fynd i'r afael â'r heriau rheoli sydd â blaenoriaeth ar draws y rhwydwaith. Bydd y gwaith yn dod o hyd i gamau gweithredu neu ymchwiliadau cyffredin a fydd â'r potensial mwyaf i gynnal a/neu i wella cyflwr nodweddion ar draws y rhwydwaith.

Bydd y rhain yn canolbwyntio ar feysydd gwaith blaenoriaeth a nodwyd yn gynharach drwy'r rhaglen hon; Mynediad a Hamdden, Rhywogaethau Estron Goresgynnol, Pysgodfeydd Morol, Llygredd a Gwastraff, Materion Rheoli Dŵr ac Amaethyddiaeth a Rheoli Tir.

Ar ben hynny, bydd gwaith yn parhau gyda rhannau eraill o Cyfoeth Naturiol Cymru i sicrhau bod gwella cyflwr Ardaloedd Morol Gwarchoddedig yn cael ei ystyried, a bod cysylltiadau priodol yn cael eu gwneud o fewn a rhwng meysydd gwaith.

Atodiad A9	
Teitl y Prosiect/ Gweithgaredd:	Gwella mapiau o ehangder a dosbarthiad cynefinoedd morol Atodiad 1 (Cam gweithredu 9)
Y corff sy'n arwain:	Cyfoeth Naturiol Cymru

Disgrifiad byr o'r prosiect/cam gweithredu, gan gynnwys yr Ardaloedd Morol Gwarchoddedig dan sylw ac yw'r cam gweithredu wedi cael ei gwblhau neu'n parhau (os yw'n parhau, rhowch y dyddiad y disgwylir iddo gael ei gwblhau):

Mae hon yn rhaglen waith barhaus; mae mapiau'n cael eu diweddarw wrth i setiau data newydd ddod ar gael a phan fydd adnoddau staff yn caniatáu hynny. Mae'r data sy'n cael eu defnyddio i ddiweddarw mapiau Nodwedd Atodiad 1 Cyfoeth Naturiol Cymru yn dod o sawl ffynhonnell ac mae mewn amrywiaeth o fformatau. Ar gyfer mapio islanw, mae hyn yn ymwneud yn bennaf â chael gafael ar ddata acwstig sydd wedyn yn cael eu dilysu gyda data biolegol (yn bennaf drwy luniau neu fideo). Gan amlaf, caiff mapiau nodweddion rhynglanw eu diweddarw drwy ddefnyddio cyfuniad o ddelweddau diweddar o'r awyr a data o arolygon monitro.

Y brif ffynhonnell bresennol o ddata nodwedd islanwol dibynadwy yw ambelydr UKHO wedi'u dilysu. Mae'r data ambelydr yn cael eu casglu fel rhan o raglen mapio bathymetrig yr UKHO. Mae staff mewnol Cyfoeth Naturiol Cymru yn prosesu'r data drwy ddefnyddio Dadansoddiad Delwedd sy'n Seiliedig ar Wrthrych (OBIA) i ddsbarthu gwely'r môr yn ardaloedd gyda gwahanol fathau o is-haenau ee riff/dim riff/math o riff (yn ôl y Cyfarwyddiadau Hydrograffig (HI) wrth iddynt ddod ar gael). Mae data fideo wedi'u dehongli yn cael eu defnyddio i gyfrannu at y broses o ddadansoddi a dosbarthu cynefinoedd gwely'r môr. Er enghraifft roedd Cyfoeth Naturiol Cymru wedi cwblhau arolwg Gollwng Fideo i Lawr (DDV) yn y maes Drymlin oddi ar ogledd orllewin Ynys Môn ym mis Gorffennaf 2019. Ar hyn o bryd mae hyn yn cael ei ddadansoddi a bydd yn cael ei ddefnyddio i gyfrannu at y dadansoddiad o ddata ambelydr yr UKHO er mwyn cael darlun gwell o ardaloedd o riff Atodiad 1 (creigiau, clogfeini a riff creigiog). Bydd allbynnau'r gwaith hwn yn darparu ardal sylweddol o ddata dibynadwy am gynefin gwely'r môr ar gyfer ardal gogledd orllewin Ynys Môn.

Canlyniad(au) (go iawn/disgwyliedig):

Mae rhywfaint o waith wedi cael ei wneud i wella ansawdd ein mapiau Atodiad 1. Mae hyn yn cynnwys glanhau data ac adolygu'r dibynadwyedd a neilltuir i bolygonau ee o fewn ein map riff islanw. Mae'r broses hon yn cymryd amser, ac mae'r gwaith yn cael ei wneud pan fydd adnoddau staff yn caniatáu hynny.

Ar hyn o bryd mae gwaith yn cael ei wneud i ddiweddarw'r mapiau Rheoliad 37 yn ACA Forol Sir Benfro (Ffigur 1) ac ACA Aber Afon Hafren yn unol â data dibynadwy a gafodd eu hymgorffori ym mhroses mapio Erthygl 17 2018.

Canlyniad disgwyliedig: Mae mapiau gwell yn cefnogi'r gwaith o reoli, asesu ac adrodd a byddant yn parhau i wneud hynny.

Atodiad A10	
Teitl y Prosiect/ Gweithgaredd:	Cyflawni'r camau gweithredu blaenoriaethol o fewn y Cynllun Gweithredu ar Sbwriel Môr pan fyddant yn fuddiol i'r rhwydwaith o Ardaloedd Morol Gwarchoddedig yng Nghymru (Cam gweithredu 10)
Y corff sy'n arwain:	Partneriaeth Moroedd Glân Cymru

Disgrifiad byr o'r prosiect/cam gweithredu, gan gynnwys yr Ardaloedd Morol Gwarchoddedig dan sylw ac yw'r cam gweithredu wedi cael ei gwblhau neu'n parhau (os yw'n parhau, rhowch y dyddiad y disgwylir iddo gael ei gwblhau):

Roedd **Partneriaeth Moroedd Glân Cymru** wedi adolygu'r **Cynllun Gweithredu Sbwriel Môr** (MLAP) yn 2019. Mae'r Cynllun Gweithredu Sbwriel Môr sydd wedi cael ei ddiweddarau'n cyd-fynd â nodau strategol Cynllun Atal Sbwriel Cymru a'i brif thema yw atal.

Bydd Partneriaeth Moroedd Glân Cymru yn annog ei phartneriaid i adnewyddu eu **hymrwymiadau** i'r Cynllun Gweithredu Sbwriel Môr ar gyfer 2019-2020. Bydd yr ymrwymiadau hyn yn amlinellu'r prif amcanion a mesurau byddant yn ceisio eu rhoi ar waith. Bydd adolygiad blynyddol yn cael ei gynhyrchu i gofnodi'r cynnydd hwn.

Mae prosiect sy'n cael ei ariannu gan grant EMFF yn mynd i gam dau ar ôl cyflawni camau gweithredu sy'n seiliedig ar dystiolaeth o'r Cynllun Gweithredu Sbwriel Môr. Bydd yr ail gam yn cynnwys ymgysylltu ag ysgolion uwchradd i ymchwilio i ymarferoldeb ymgorffori sbwriel môr yn eu gwaith eco-ysgolion.

Ochr yn ochr â'r gwaith hwn, bydd y prosiect hefyd yn gweithio gyda'r diwydiant twristiaeth i ymchwilio i ymarferoldeb eco-ddyfarniad drwy gynllun peilot.

Canlyniad(au) (go iawn/disgwyliedig):

Cafodd y Cynllun Gweithredu Sbwriel Môr ei gyhoeddi yn 2019 ac mae'n cyd-fynd â nodau strategol Cynllun Atal Sbwriel Cymru ac atal yn y ffynhonnell yw'r thema graidd o hyd.

Mae'r Cynllun Gweithredu ar Sbwriel Môr ar gael **yma**.

Mae'r sefydliadau a oedd wedi ymrwymo i weithredu i gefnogi camau o'r Cynllun Gweithredu ar Sbwriel Môr blaenorol wedi'u cofnodi mewn adolygiad a gyhoeddwyd yn 2019. Mae'r adolygiad ar gael **yma**.

Daeth cam cyntaf y prosiect ymchwil sbwriel môr a gafodd gyllid grant EMFF i ben yn 2020. Mae pedwar adroddiad wedi cael eu **cyhoeddi** sy'n canolbwyntio ar gamau gweithredu gwahanol yng Nghynllun Gweithredu ar Sbwriel Môr 2017-19. Mae'r ymchwil a'r mesurau a nodir yn yr adroddiadau hyn yn rhai daearol yn bennaf; fodd bynnag, maent yn gallu effeithio ar yr amgylchedd morol a'r Ardaloedd Morol Gwarchoddedig. Mae prif negeseuon yr adroddiadau'n ymdrin â'r canlynol:

- Ymchwil – rhaglenni ymchwil cyfredol a pharhaus o'r DU a'r tu hwnt, gyda ffocws allweddol ar fibroblastigau a'u heffeithiau posibl ar yr amgylchedd morol a'r Ardaloedd Morol Gwarchoddedig.
- Cyfathrebu – Parhau i godi ymwybyddiaeth a chydweithio rhwng rhanddeiliaid allweddol, awdurdodau lleol a Llywodraeth Cymru, gyda negeseuon cydlynus.
- Cydweithio – Gan ddefnyddio llwybrau gofodol fel enghraifft, gallai awdurdodau lleol feithrin cysylltiadau a chydweithio i fynd i'r afael â materion lleol.
- Twristiaeth – Mae'r sector twristiaeth yn chwarae rhan allweddol yn y gwaith o ddatblygu a dylanwadu ar negeseuon allweddol i gefnogi ymwelwyr â Chymru a defnyddwyr yr amgylchedd morol.

Atodiad A12	
Teitl y Prosiect/ Gweithgaredd:	Rheoli Cynaliadwy ar Adnoddau Naturiol (Cam gweithredu 12)
Y corff sy'n arwain:	Llywodraeth Cymru

Disgrifiad byr o'r prosiect/cam gweithredu, gan gynnwys yr Ardaloedd Morol Gwarchoddedig dan sylw ac yw'r cam gweithredu wedi cael ei gwblhau neu'n parhau (os yw'n parhau, rhowch y dyddiad y disgwylir iddo gael ei gwblhau):

Mae Llywodraeth Cymru wedi cael Cyllid o Gronfa'r Môr a Physgodfeydd Ewrop i gyflawni'r prosiect hwn a fydd yn helpu i roi **Cynllun Morol Cenedlaethol cyntaf Cymru** ar waith. Bydd y prosiect yn ystyried pob Ardal Forol Warchoddedig y gallai fod effaith arni o ganlyniad i ddefnyddio adnoddau ffrwd lanw, tonnau a dyframaeth yn ardal forol Cymru. Disgwylir cwblhau'r gwaith ym mis Hydref 2020.

Canlyniad(au) (go iawn/disgwyliedig):

Tystiolaeth gan gynnwys data, canllawiau am leoliadau ac offer eraill a fydd yn helpu datblygwyr, penderfynwyr a rhanddeiliaid eraill i ddeall yn well y sensitifrwydd amgylcheddol yn yr ardaloedd y gallai fod effaith arnynt o ganlyniad i ddefnyddio ynni'r tonnau, ynni ffrwd lanw, a'r sectorau dyframaeth, gan arwain at ganlyniadau gwell i'r amgylchedd a gan gyfrannu at ddatblygu'r sectorau hyn yn gynaliadwy.

Cafodd cam cyntaf y prosiect ei gwblhau yn 2018, gan ddarparu cronfa ddata o dystiolaeth yr aseswyd ei hansawdd ac adroddiad a oedd yn nodi'r prif fylchau yn y dystiolaeth. Roedd y cam cychwynol o gasglu data hefyd wedi rhoi adolygiad o **Borth Cynllunio Morol Cymru**, gydag argymhellion ar gyfer gwella. Mae'r porth yn ffordd bwysig o gael gafael ar dystiolaeth a'i dehongli i gefnogi gwaith rheoli morol.

Mae arolygon ambelydr a gollwng fideo i lawr wedi cael eu cwblhau mewn ardaloedd oddi ar Ynys Môn (yn ACA Ardal Forol Gogledd Ynys Môn ac AGA Môr-wenoliaid Ynys Môn yn rhannol) a Sir Benfro (ACA Forol Sir Benfro gan fwyaf) i ddod o hyd i nodweddion cynefinoedd (gan gynnwys cynefinoedd Atodiad 1).

Cynhaliwyd cyfarfodydd rheolaidd gyda Cyfoeth Naturiol Cymru a Phaneli Arbenigol y Sector i lywio'r gwaith o ddatblygu cyfyngiadau a mapio cyfleoedd, a'r pecynnau dystiolaeth a fydd yn brif allbwn i'r prosiect. Bydd yr allbynnau'n rhan bwysig o'r Canllawiau Sector am Leoliadau, gan hwyluso gweithgarwch cynllunio sectoraidd i gefnogi defnyddio adnoddau mewn ffordd gynaliadwy, yn unol ag egwyddorion Rheoli Adnoddau Naturiol yn Gynaliadwy.

Atodiad A13	
Teitl y Prosiect/ Gweithgaredd:	Datblygu cynllun bioddiogelwch sy'n ymwneud â rhywogaethau estron goresgynol (INNS) morol (Cam gweithredu 13)
Y corff sy'n arwain:	Cyfoeth Naturiol Cymru

Disgrifiad byr o'r prosiect/cam gweithredu, gan gynnwys yr Ardaloedd Morol Gwarchoddedig dan sylw ac yw'r cam gweithredu wedi cael ei gwblhau neu'n parhau (os yw'n parhau, rhwch y dyddiad y disgwylir iddo gael ei gwblhau):

Cynllun peilot yn ACA Pen Llŷn a'r Sarnau (PLAS) i gyfrannu at y gwaith o ddatblygu a gweithredu cynllunio bioddiogelwch ar draws yr Ardal Forol Warchoddedig. Bydd yn:

- Gweithio gyda rhanddeiliaid i fynd i'r afael â phrif lwybrau cyflwyno a lledaenu rhywogaethau estron goresgynol morol.
- Datblygu technegau i asesu ac i ragweld effeithiau rhywogaethau estron goresgynol ar gynefinoedd ac ar rywogaethau.
- Meithrin gallu i ddiogelu bioamrywiaeth forol a lleihau'r risgiau i nodweddion gwarchoddedig.

Bydd y prosiect yn cael ei gyflawni mewn 3 phecyn gwaith a fydd yn

1. Casglu tystiolaeth i fod yn sail i gynlluniau bioddiogelwch PLAS
2. Datblygu cynllun bioddiogelwch ar gyfer PLAS i leihau cyflwyniadau anthropogenig newydd a lleihau lledaeniad rhywogaethau estron goresgynol morol presennol
3. Rhoi'r cynllun bioddiogelwch ar waith a monitro pa mor effeithiol yw'r cynllun

Cafodd swyddog prosiect newydd ei recriwtio ym mis Chwefror 2020 ar ôl i'r swyddog prosiect blaenorol symud i rôl newydd. Mae'r holl gontractau allanol wedi cael eu tendro erbyn hyn ar gyfer cam un y prosiect (casglu tystiolaeth i fod yn sail i gynlluniau bioddiogelwch PLAS) a bron wedi cael eu cwblhau. Mae cynlluniau i gynnal y gweithdy cynllunio bioddiogelwch cyntaf wedi cael eu gohirio oherwydd Covid-19. Ar hyn o bryd mae'r swyddog prosiect a'r swyddog cefnogi prosiect (swyddog ACA PLAS) yn trafod dulliau eraill o ymgysylltu â rhanddeiliaid ac mae'n debygol y bydd gweithdai a chyfarfodydd yn cael eu trefnu ar-lein cyn bo hir.

Canlyniad(au) (go iawn/disgwyliedig):

Allbynnau ar gyfer pecyn gwaith un (2019/20):

- Mae adolygiad cynllunio bioddiogelwch wedi cael ei gynhyrchu sy'n cynnwys y gwersi sydd wedi cael eu dysgu gan bobl eraill sydd wedi creu cynlluniau bioddiogelwch.
- Mae'r Gymdeithas Fiolegol Forol wedi cynhyrchu adroddiad ar effeithiau posibl rhywogaethau estron goresgynol ar nodweddion cynefinoedd, pysgodfeydd a dyframaeth Ardaloedd Morol Gwarchoddedig Cymru.
- Mae ABPmer wedi cynhyrchu mapiau gwres llwybrau rhywogaethau estron goresgynol ac adroddiad cysylltiedig. Mae'r mapiau gwres hyn yn canolbwyntio ar longau masnachol, pysgota masnachol, dyframaeth, cychod hamdden a gweithgareddau ar y môr. Mae'r data hyn yn cael eu defnyddio i ganfod mannau lle mae rhywogaethau estron goresgynol yn cael eu cyflwyno ac yn lledaenu mewn rhanbarthau arfordirol yng Nghymru.
- Mae'r haen GIS rhywogaethau estron goresgynol morol yng Nghymru wedi cael ei ddiweddarau sy'n dangos dosbarthiad rhywogaethau estron goresgynol morol yng Nghymru.
- Cynhaliwyd cyfarfod gydag aelodau Cymdeithas Pysgotwyr Cymru i drafod presenoldeb rhywogaethau estron goresgynol a llwybrau yn PLAS a'r dull gorau mewn perthynas â'r gweithdy i rhanddeiliaid.

Allbynnau ar gyfer pecyn gwaith dau (datblygu'r cynllun bioddiogelwch) 2019/20:

- Dod â'r wybodaeth a fydd wedi cael ei chasglu o gam un y prosiect ynghyd er mwyn creu cynlluniau gweithredu llwybrau a chynlluniau gweithredu rhywogaethau.
- Mae gwybodaeth, lluniau a fideos codi ymwybyddiaeth wedi cael eu rhoi i swyddog ACA PLAS i'w cynnwys ar dudalen we a chyfryngau cymdeithasol PLAS.
- Gweithio gyda swyddog ACA PLAS ar brosiect peilot i arwain y cynllun gweithredu ar gyfer rhywogaeth ar gyfer *Sargassum muticum* ym Mhorthdinllaen.

Canlyniad disgwylidig: Prif ganlyniad y prosiect fydd diogelu nodweddion y safle drwy reoli'r prif lwybrau lle caiff rhywogaethau estron goresgynnol morol eu cyflwyno a'u lledaenu yn y safle drwy ddefnyddio bioddiogelwch da. Bydd y prosiect EMFF hwn yn datblygu cynllun bioddiogelwch ar gyfer ACA PLAS ac yn cyfrannu at gynllunio bioddiogelwch yn effeithiol yn y tymor hirach ar gyfer rhwydwaith Cymru o Ardaloedd Morol Gwarchoddedig.



Wystrysen y Môr Tawel (© Paul Brazier)



Cimwch Americanaidd (© Cyfoeth Naturiol Cymru)



Pentwr ewin mochyn © Cyfoeth Naturiol Cymru

Atodiad A14	
Teitl y Prosiect/ Gweithgaredd:	Datblygu canllawiau cyson a chymesur er mwyn gwella cyngor ar waith achos, a chefnogi'r gwaith o roi Cynllun Morol Cenedlaethol Cymru ar waith (Cam gweithredu 14)
Y corff sy'n arwain:	Cyfoeth Naturiol Cymru

Disgrifiad byr o'r prosiect/cam gweithredu, gan gynnwys yr Ardaloedd Morol Gwarchoddedig dan sylw ac yw'r cam gweithredu wedi cael ei gwblhau neu'n parhau (os yw'n parhau, rhowch y dyddiad y disgwylir iddo gael ei gwblhau):

Pwrpas y gwaith hwn yw datblygu canllawiau i gefnogi asesiad cyson a chymesur o effeithiau gweithgareddau a reoleiddir ar nodweddion gwarchoddedig Ardaloedd Morol Gwarchoddedig yng Nghymru. Mae canllawiau hefyd yn cael eu datblygu i gefnogi'r gwaith o weithredu polisiau Cynllun Morol Cenedlaethol Cymru wrth wneud penderfyniadau ee trwyddedu morol a chanllawiau polisi penodol.

Canlyniad(au) (go iawn/disgwylidig):

Mae Cyfoeth Naturiol Cymru wedi parhau i ddatblygu canllawiau i gefnogi asesiadau amgylcheddol a gweithredu polisiau Cynllun Morol Cenedlaethol Cymru. Mae canllawiau sydd wedi cael eu cwblhau neu eu dechrau'n ddiweddar yn cynnwys: canllawiau i gefnogi polisi Cynllun Morol Cenedlaethol Cymru ENV_01 ar wella ac adfer, canllawiau ar sensitifrwydd derbynyddion ecoleg morol i weithgareddau ceblau, a chanllawiau ar brosesau ffisegol morol i lywio'r Aseiad o'r Effaith Amgylcheddol. Mae gwaith hefyd yn cael ei wneud i'w gwneud hi'n haws cael gafael ar ganllawiau Cyfoeth Naturiol Cymru ar-lein, yn ogystal ag i gysoni blaenoriaethau canllawiau ag anghenion defnyddwyr mewnol ac allanol. Mae'r canllawiau i gyd ar gael o'r tudalennau gwe canlynol:

Tudalennau gwe Canllawiau a Chyngor Morol.

Canlyniad disgwylidig: Bydd canllawiau cyson a chymesur yn cefnogi penderfyniadau gwell a fydd yn helpu i wella diogelwch rheolaeth ac yn helpu i gynnal cyflwr ein Hardaloedd Morol Gwarchoddedig a gwella eu nodweddion pan fydd hynny'n briodol.

Atodiad A15	
Teitl y Prosiect/ Gweithgaredd:	Mynd i'r afael ag effeithiau gwasgfa arfordirol ar Ardaloedd Morol Gwarchoddedig (Cam gweithredu 15)
Y corff sy'n arwain:	Cyfoeth Naturiol Cymru

Disgrifiad byr o'r prosiect/cam gweithredu, gan gynnwys yr Ardaloedd Morol Gwarchoddedig dan sylw ac yw'r cam gweithredu wedi cael ei gwblhau neu'n parhau (os yw'n parhau, rhowch y dyddiad y disgwylir iddo gael ei gwblhau):

Mae dwy brif elfen i'r cam gweithredu hwn:

1. adolygiad i ddeall natur a graddfa'r wasgfa arfordirol ar nodweddion cynefin arfordirol Ardaloedd Morol Gwarchoddedig; a
2. bwrw ymlaen â phrosiectau creu cynefinoedd er mwyn creu cynefinoedd arfordirol i wneud iawn am y cynefinoedd y disgwylir eu colli oherwydd gwaith sy'n gysylltiedig â chynlluniau rheoli'r risg o lifogydd ac erydu arfordirol.

RHAN 1

Mae'r adolygiad i ddeall natur a graddfa'r wasgfa arfordirol ar nodweddion cynefinoedd arfordirol Ardaloedd Morol Gwarchoddedig wedi cael ei ddatblygu drwy brosiect ymchwil a datblygu o'r enw: Cyngor ar Raddfa Dirywiad Safleoedd Natura 2000 yng Nghymru oherwydd Colledion Gwasgfa Arfordirol, ACA Pen Llŷn a'r Sarnau. Roedd Cyfoeth Naturiol Cymru wedi comisiynu ABPMer i ymgymryd â'r prosiect hwn ym mis Tachwedd 2018 a chafodd yr adroddiad terfynol ei gyflwyno yng Ngwanwyn 2019.

Mae'r Asesiadau Rheoliadau Cynefinoedd o'r Cynlluniau Rheoli Traethlin eisoes yn nodi'r cynefinoedd mae'n debygol a gaiff eu colli oherwydd gwasgfa arfordirol a allai godi o leoliadau sydd â pholisi rheoli o fwrw ymlaen i gynnal y llinell. Nid yw'r Asesiad Rheoliadau Cynefinoedd o'r Cynllun Rheoli Traethlin yn ystyried unrhyw effeithiau gwasgfa arfordirol sy'n gysylltiedig â dim ymyrraeth weithredol neu bolisiau adlinio a reolir. Er hynny mae nifer o leoliadau sydd â'r polisiau hyn lle ceir strwythurau amddiffyn ac mae'n bosibl y byddant yn parhau i fodoli am gryn amser eto, gan achosi colledion gwasgfa arfordirol ychwanegol. Mae'n annhebygol y bydd yr effeithiau hyn yn cael eu hystyried fel prosiectau o dan Erthygl 6 (3) o'r Gyfarwydddeb Cynefinoedd ac maent ac maent yn fwy tebygol o fod yn effeithiau dirywio a ddaw o dan Erthygl 6(2).

Nod y prosiect oedd ceisio deall maint y colledion ychwanegol posibl hyn drwy edrych ar natur a chyflwr unrhyw strwythurau amddiffyn o fewn unedau polisi dim ymyrraeth weithredol ac adlinio a reolir, tebygolrwydd gwaith atgyweirio ad hoc a fyddai'n ymestyn dros oes y strwythurau, ac a oes cyfiawnhad dros ragor o fuddsoddiad er gwaethaf y polisi sy'n cael ei ffafrio.

Oherwydd cymhlethdod y prosiect, yr amser, y data a'r cyfyngiadau o ran y gyllideb, penderfynwyd canolbwyntio ar ACA Pen Llŷn a'r Sarnau yn y lle cyntaf i ddatblygu ac i brofi'r fethodoleg ar gyfer yr asesiad hwn. Bydd yr allbynnau'n cael eu rhannu â Llywodraeth Cymru pan fyddant ar gael er mwyn cyfrannu at y drafodaeth ynghylch sut mae mynd i'r afael ag effeithiau'r dirywiad.

RHAN 2

Ail ran y cam gweithredu hwn yw bwrw ymlaen â phrosiectau creu cynefinoedd er mwyn creu cynefinoedd arfordirol i wneud iawn am y cynefinoedd y disgwylir eu colli oherwydd gwaith sy'n gysylltiedig â chynlluniau rheoli'r risg o lifogydd ac erydu arfordirol. Mae Cyfoeth Naturiol Cymru yn darparu'r Rhaglen Genedlaethol Creu Cynefinoedd ar ran Llywodraeth Cymru. Mae hon yn rhaglen strategol i ddarparu cynefin cydbwysu i wneud iawn am effeithiau gwasgfa arfordirol cynlluniau a phrosiectau'r Awdurdod Rheoli Risg (Awdurdod Lleol a Cyfoeth Naturiol Cymru). Nid yw'n darparu cynefin cydbwysu ar gyfer trydydd partion, er y cytunwyd yn ddiweddar ar fecanweithiau ar gyfer gweithio mewn partneriaeth gyda thrydydd partion mewn rhai amgylchiadau.

Mae'r Rhaglen Genedlaethol Creu Cynefinoedd wedi datblygu cynllun creu cynefinoedd yng Nghwm Ivy, gogledd Gŵyr. Roedd yr amddiffynfa wedi methu yn 2014, ar ôl stormydd gaeaf 2013/14, ac mae'r safle'n datblygu'n dda⁴. Gerllaw, roedd cynllun cydbwysu bach yng Nghroft y hefyd wedi cael ei gwblhau i wneud iawn am golledion gwasgfa arfordirol ar gyfer cynllun rheoli'r risg o lifogydd Penclawdd.

Hyd yma nid oes unrhyw safleoedd wedi symud ymlaen i'r cam gweithredu o dan y Rhaglen Genedlaethol Creu Cynefinoedd ond mae nifer o safleoedd ledled Cymru, sy'n amrywio o ran maint a chymhlethdod, naill ai ar gam cynnar yn y prosiect neu'n cael eu hystyried yn fanwl. Mae disgwyl y bydd y Rhaglen Genedlaethol Creu Cynefinoedd yn parhau ac y bydd hi'n cymryd nifer o flynyddoedd i ddod â safleoedd ymlaen i'r cam cyflawni.

Mae'r gwaith i ddatblygu'r prosiectau creu cynefinoedd hyn hefyd yn cyd-fynd â'r blaenoriaethau sydd wedi'u nodi yn y Polisi Adnoddau Naturiol a'r thema 'atebion sy'n seiliedig ar natur ac addasu yn y parth arfordirol' a nodwyd yn y Datganiad Ardal Morol. Felly, bydd unrhyw brosiectau'n cael eu datblygu yng nghyd-destun gwaith Cyfoeth Naturiol Cymru ar Ddatganiadau Ardal.

Canlyniad(au) (go iawn/disgwyliedig):

Ni fu llawer o gynnydd penodol o ran trafod y materion sy'n codi o ran dirywiad (o dan Erthygl 6(2) o'r Gyfarwyddeb Cynefinoedd) oherwydd gwasgfa arfordirol, ac atebion posibl. Mae angen datblygu'r gwaith hwn fel rhan o becyn o drafodaethau ynghylch sut rydym yn diffinio, yn monitro ac yn rhagweld effeithiau gwasgfa arfordirol, a sut mae modd mynd i'r afael â'r effeithiau hyn. Yn benodol, mae angen i ni ddiffinio hyd a lled y golled bosibl sy'n ymwneud â dirywiad Erthygl 6(2) ar draws y rhwydwaith o Ardaloedd Morol Gwarchoddedig (gan ymestyn ar y gwaith sydd eisoes wedi cael ei wneud ar gyfer ACA Pen Llŷn a'r Sarnau) er mwyn cyfrannu at dargedau ar gyfer mesurau lliniaru priodol. Mae hyn hefyd yn ymwneud ag effeithiau a nodwyd drwy asesu cynlluniau a phrosiectau o dan Erthygl 6(3) o'r Gyfarwyddeb Cynefinoedd. Yn gysylltiedig â'r gwaith hwn, roedd Cyfoeth Naturiol Cymru wedi comisiynu adroddiad ar fonitro effeithiau gwasgfa arfordirol (Oaten, J., Brooks, A. a Frost, N. 2018. **Coastal Squeeze Evidence and Monitoring Requirement Review**. Cyfoeth Naturiol Cymru Adroddiad Rhif: 307, 188 tud, Cyfoeth Naturiol Cymru Caerdydd) ac mae gwaith i fynd ag argymhellion yr adroddiad hwn rhagddynt yn debyg o fod yn fesur yn Strategaeth Genedlaethol Rheoli Peryglon Llifogydd ac Erydu Arfordirol Llywodraeth Cymru. Mae Cyfoeth Naturiol Cymru hefyd yn cymryd rhan mewn prosiect dwy flynedd o hyd dan Raglen ar y cyd rhwng Defra/ Llywodraeth Cymru/Asiantaeth yr Amgylchedd/Cyfoeth Naturiol Cymru, Rhaglen Ymchwil Rheoli'r Risg o Lifogydd ac Erydu Arfordirol, o'r enw 'Beth yw gwasgfa arfordirol?' sy'n ceisio gosod diffiniad a methodoleg gyson ar gyfer rhagfynegi'r effeithiau. Mae'r adroddiad hwn bron â chael ei gwblhau erbyn hyn, a'r cam nesaf fydd ystyried sut mae rhoi canfyddiadau'r adroddiad ar waith yng Nghymru. Rydym yn dal i drafod y maes gwaith hwn yn fewnol a gyda Llywodraeth Cymru.

Gyda golwg ar barhau i gyflawni'r rhaglen creu cynefinoedd, mae nifer o safleoedd yn dal i fod yn y camau cynllunio cynnar, gyda dau brosiect mawr ychwanegol yng ngogledd Cymru yn symud tuag at y cam Achos Busnes Amlinellol. Mae cyflymder y cyflwyno'n adlewyrchu cymhlethdod creu mesurau cydbwysu sydd wedi'u hintegreiddio o fewn blaenoriaethau addasu arfordirol ehangach gan gynnwys rheoli adnoddau naturiol yn gynaliadwy a Llesiant.

⁴ <https://www.nationaltrust.org.uk/whiteford-and-north-gower/features/cwm-ivy-where-the-sea-comes-in>

Mae safle creu cynefin Cwm Ivy wedi parhau i ddatblygu'n dda, ac roedd cyfle ar ddiwedd 2019 i edrych ar y 5 mlynedd o ddata monitro ar gyfer y safle ers i'r morglawdd gael ei dorri yn 2014. Mae'r gwaith monitro hwn yn cael ei arwain gan yr Ymddiriedolaeth Genedlaethol, gan weithio gyda Phrifysgolion Abertawe a Brighton ac amrywiaeth o wirfoddolwyr, gyda chyllid gan Cyfoeth Naturiol Cymru. Mae'r gwaith wedi arwain at ganlyniadau ffantastig o ran datblygu safleoedd a bioamrywiaeth. Roedd morfa heli wedi hen ennill ei blwyf ac yn datblygu'n dda o gamau cychwynnol i forfa heli mwy aeddfed, ac oherwydd y dwysedd pori isel iawn pan roedd y morfa'n blodeuo roedd yn wych ar gyfer pryfed peillio drwy gydol y gwanwyn a'r haf. Roedd nifer o infertebratau yn y cilfachau, a daethpwyd o hyd i dystiolaeth o ddyfrgwn ar draws y safle. Mae'r safle'n cael ei ddefnyddio gan amrywiaeth eang o rywogaethau adar gan gynnwys y gornchwiglen, hwyaden yr eithin, boda'r wern a gwalch y pysgod.



© Cyfoeth Naturiol Cymru



© Cyfoeth Naturiol Cymru

Atodiad A16	
Teitl y Prosiect/ Gweithgaredd:	Cynnal cysylltiadau rhwng Cynllun Gweithredu'r Rhwydwaith o Ardaloedd Morol Gwarchoddedig a chamau gweithredu a gytunwyd yn lleol, pan fo'r rhain yn bodoli, a chefnogi'r gwaith o edrych am gyfleoedd ariannu (Cam gweithredu 16)
Y corff sy'n arwain:	Grwpiau'r Awdurdodau Perthnasol

Disgrifiad byr o'r prosiect/cam gweithredu, gan gynnwys yr Ardaloedd Morol Gwarchoddedig dan sylw ac yw'r cam gweithredu wedi cael ei gwblhau neu'n parhau (os yw'n parhau, rhowch y dyddiad y disgwylir iddo gael ei gwblhau):

Mae Swyddog ACA Pen Llŷn a'r Sarnau yn eistedd ar Grŵp Llywio'r Ardal Forol Warchoddedig fel cyngorydd Swyddog Safle Morol Ewropeaidd. Mae'r cyngorydd wedi bod mewn cyfarfodydd ac wedi cysylltu â Swyddogion Safleoedd Morol Ewropeaidd eraill er mwyn cyfrannu at waith y Grŵp Llywio. Mae aelodau eraill o'r Grŵp Llywio hefyd wedi gwneud gwaith ymgysylltu lleol drwy eu rôl fel aelodau o'r Grŵp Awdurdod Perthnasol.

Mae'r gwaith mae Swyddogion Safleoedd Morol Ewropeaidd yn ei wneud ar lefel safle yn amrywio ac mae cofnod mwy cyflawn o'r gwaith maen nhw'n ei wneud ar gael mewn adroddiad i'r Grŵp Llywio ar eu cynnydd ar gyfer y flwyddyn 2019/20.

Mae nifer o brosiectau wedi cael eu rhoi ar waith ar lefel safle yn 2019/20. Bydd y prosiectau hyn yn ceisio naill ai

- lleihau effeithiau ar nodwedddion safle gan helpu i weithio tuag at gyflwr ffafriol;
- cynnal cyflwr nodweddd;
- ymchwilio i effeithiau; a
- neu ganolbwyntio ar addysg ac ymwybyddiaeth.

Sylwch fod cysylltiad uniongyrchol rhwng oriau gwaith y swyddogion safle a'r cyllid a gafwyd. Mae hyn yn cael ei adlewyrchu yn nifer y prosiectau sy'n cael eu cynnal ym mhob safle.

Yn ogystal â gwaith prosiect, mae pob swyddog safle yn gwneud gwaith ymgysylltu a rheoli safle cyffredinol, sy'n cynnwys y canlynol, ond nid dim ond y rhain:

- Cynnal Grŵp yr Awdurdodau Perthnasol a Grwpiau Cyswllt;
- Ymgysylltu â rhanddeiliaid;
- Codi ymwybyddiaeth ac addysg (gan gynnwys trefnu digwyddiadau ac ymweliadau ysgol);
- Canfod a sicrhau cyllid gan gynnwys i ddatblygu prosiectau;
- Bod yn bwynt cyswllt ar gyfer yr Ardal Forol Warchoddedig;
- Darparu cyngor a gwybodaeth;
- Hyrwyddo codau morol lleol;
- Cysylltu a gweithio mewn partneriaeth;
- Gweithio gyda swyddogion safle eraill i sicrhau cysondeb ar draws y rhwydwaith; a
- Bod yn rhan o grwpiau eraill i sicrhau bod Ardaloedd Morol Gwarchoddedig yn cael eu cynrychioli a hyrwyddo cydweithio ee Grŵp Llywio Rheoli Ardal Forol Warchoddedig, Grŵp Cyfeirio Rhanddeiliaid Cynllunio Morol ac ati

Canlyniad(au) (go iawn/disgwyliedig):

Enghreifftiau o'r allbynnau cychwynnol ar gyfer 2019/20 (mae'r manylion a rhestr gyflawn o'r prosiectau ar gael yn yr **adroddiad llawn**):

- Prosiectau ar raddfa tirwedd: Mae ACA Pen Llŷn a'r Sarnau (PLAS) wedi sicrhau cyllid ar gyfer dau brosiect mawr ar raddfa tirwedd ar draws yr ACA. Mae'r naill brosiect ar llall bellach wrthi'n cael eu rhoi ar waith.
- Prosiectau ansawdd dŵr: Mae ACA PLAS wedi cynnal prosiect sy'n edrych ar ffynonellau llygredd yn nalgylch Afon Darron. Mae gwaith wedi dechrau ar weithredu argymhellion yr adroddiad a gynhyrchwyd yn 2019. Roedd ACA Forol Sir Benfro wedi cynnal prosiect gwyddonol ar gyfer dinasyddion o'r enw SWEPT (Surveying the Waterway Environment for Pollution Threats) a oedd yn edrych ar ddŵr ffo tir a lefelau nitradau mewn nifer fawr o safleoedd. Mae'r adroddiad terfynol wedi cael ei gynhyrchu.
- Prosiectau sbwriel: cynhaliwyd nifer o brosiectau sbwriel ar lefel safle ee prosiect "last straw" PLAS sy'n annog busnesau lleol i roi'r gorau i ddefnyddio gwellt plastig a chystadleuaeth ACA Bae Ceredigion i blant ysgol Ceredigion ddylunio logos ar gyfer cynllun achredu sydd bellach wedi'i gyflwyno.
- Morwellt: Prosiect Morwellt Porthdinllaen: Mae'r angor heligol wedi cael ei dreialu am flwyddyn, mae ôl troed llai i'r angorau hyn a gobeithio yn y dyfodol byddant yn cymryd lle angorau sy'n creu mwy o ddfrod. Cafodd gwaith ail hadu ei wneud yn Dale, Sir Benfro. Ar ôl ymgysylltu â llawer iawn o randdeiliaid, cafodd 750,000 o hadau eu plannu'n llwyddiannus.
- Rhaglen monitro Gwyllo Dolffiniaid: Roedd ACA Bae Ceredigion wedi parhau i recriwtio ac i hyfforddi pobl i gofnodi gweithgarwch dolffiniaid, llamhidyddion a brain coesgoch ym Mae Ceredigion. Mae adroddiadau nawr ar **gael** ar gyfer 2016 a 2017.
- Pecyn addysg forol: Mae ACA Forol Sir Benfro ac ACA PLAS ill dwy wedi drafftio pecynnau addysg dwyieithog. Mae'r naill ACA a'r llall wedi cydweithio i sicrhau bod adnoddau'n cael eu defnyddio yn y ffordd orau.
- Cafodd CBEEMS ei ddewis fel astudiaeth achos ar gyfer astudiaeth beilot i fodelu ac i fapio'r risg bosibl i nodweddion cadwraeth morol o ganlyniad i nifer o weithgareddau hamdden. Mae adroddiad ar gael.
- Mae CBEEMS wedi cynhyrchu deunyddiau newydd ar y safle i godi ymwybyddiaeth o'r Ardal Forol Warchoddedig.
- Roedd System Reoli Amgylcheddol Aber Afon Hafren wedi cefnogi myfyriwr ar leoliad am 8 wythnos i gasglu gwybodaeth am bresenoldeb a lleoliad rhywogaethau estron goresgynnol sydd wedi sefydlu yn y System Reoli Amgylcheddol, y mathau posibl o lwybrau ar gyfer lledaenu rhywogaethau estron goresgynnol yn y System Reoli Amgylcheddol neu wrth ei hymyl a sut gallai defnyddio'r aber at ddibenion hamdden a masnachol fod yn dylanwadu ar ledaeniad rhywogaethau estron goresgynnol.
- Adolygiad o weithgareddau hamdden: Mae data wedi cael ei gasglu ynghylch dwysedd, amllder a lleoliad gweithgareddau yn System Reoli Amgylcheddol Aber Afon Hafren a gerllaw. Mae adroddiad drafft wedi cael ei gynhyrchu.

Canlyniad:

Sicrhau cysylltiadau a chaniatáu rhannu'r arferion gorau o safleoedd gwahanol i'r rhwydwaith o Ardaloedd Morol Gwarchoddedig, hybu gweithio ar draws safleoedd, yn ogystal â hyrwyddo'r gwaith sy'n cael ei wneud ar lefel safle.



© Swyddog SAC Pen Llŷn a'r Sarnau Alison Hargrave – Gwyllo Dolffiniaid PLAS



© CNC – Llun agos o forwellt

Atodiad A17	
Teitl y Prosiect/ Gweithgaredd:	Rheoli'r rhwydwaith o Ardaloedd Morol Gwarchoddedig mewn modd integredig a chynaliadwy gyda phroses y Datganiadau Ardal. (Cam gweithredu 17)
Y corff sy'n arwain:	Cyfoeth Naturiol Cymru

Disgrifiad byr o'r prosiect/cam gweithredu, gan gynnwys yr Ardaloedd Morol Gwarchoddedig dan sylw ac yw'r cam gweithredu wedi cael ei gwblhau neu'n parhau (os yw'n parhau, rhwch y dyddiad y disgwylir iddo gael ei gwblhau):

Bydd y gwaith hwn yn sicrhau bod pum egwyddor rheoli Fframwaith yr Ardaloedd Morol Gwarchoddedig yn cael eu gwreiddio a'u hintegreiddio ym mhroses a chynnyrch y Datganiad Ardal Forol, gan gydnabod bod sicrhau rhwydwaith o Ardaloedd Morol Gwarchoddedig sy'n cael eu rheoli'n dda yn hanfodol er mwyn Rheoli Adnoddau Naturiol yn Gynaliadwy ac er mwyn cael ecosystem forol gadarn.

Dros y flwyddyn nesaf bydd y ffocws ar ymgysylltu ag amrywiaeth eang o randdeiliaid ynghylch y themâu penodol:

- atebion sy'n seiliedig ar natur ac addasiadau yn y parth arfordirol;
- cefnogi rhoi cynllunio morol ar waith; a
- meithrin cadernid yr amgylchedd morol.

Bydd ymgysylltu yn helpu i ddod o hyd i flaenoriaethau, risgiau a chyfleoedd a chytuno ar gamau cydweithredol i fynd i'r afael â nhw.

Canlyniad(au) (go iawn/disgwyliedig):

Allbynnau go iawn: Cafodd y **Datganiad Ardal Morol** ei gyhoeddi ar wefan Cyfoeth Naturiol Cymru ddiwedd mis Mawrth 2020. Mae themâu a blaenoriaethau'r Datganiad Ardal yn adlewyrchu'r safbwyntiau sy'n cael eu rhannu gan amrywiaeth o randdeiliaid morol ac arfordirol. Yn benodol, mae'r Datganiad Ardal yn pwysleisio pwysigrwydd gwella cyflwr y rhwydwaith o Ardaloedd Morol Gwarchoddedig. Mae hyn yn flaenoriaeth i gefnogi ecosystemau morol sy'n fwy cadarn yng Nghymru.

Canlyniad Disgwyliedig: Integreiddio prosesau cynllunio a rheoli morol i wella cadernid ecosystemau morol, gan gynnwys y rhwydwaith o Ardaloedd Morol Gwarchoddedig. Dim ond un rhan o broses ehangach i sicrhau dull gweithredu mwy cydweithredol i reoli adnoddau naturiol yn gynaliadwy yw cyhoeddi'r Datganiad Ardal. Mae'n atgyfnerthu pwysigrwydd y Fframwaith Rheoli Ardaloedd Morol Gwarchoddedig a'r Cynllun Gweithredu. Mae'n pwysleisio bod angen targedu adnoddau ar y materion rydym yn gwybod sy'n effeithio ar gyflwr Ardaloedd Morol Gwarchoddedig. Bydd y Datganiad Ardal yn dylanwadu ar sut mae adnoddau yn cael eu rhannu yn Cyfoeth Naturiol Cymru dros wahanol weithgareddau, ond hefyd sut gallwn ni gefnogi ein partneriaid i weithio ar y blaenoriaethau hyn sy'n cael eu rhannu. Mae rhagor o waith ymgysylltu ar y gweill yn nes ymlaen eleni gan gynnwys gweithio'n agos gydag Awdurdodau Rheoli Ardaloedd Morol Gwarchoddedig er mwyn mireinio'r broses o adnabod camau gweithredu lleol â blaenoriaeth sy'n gwella cadernid ecosystemau morol, gan ystyried rhwystrau a chyfleoedd ar gyfer cyflawni.

Atodiad A18	
Teitl y Prosiect/ Gweithgaredd:	Gwella hygyrchedd data monitro morol (Cam gweithredu 18)
Y corff sy'n arwain:	Cyfoeth Naturiol Cymru

Disgrifiad byr o'r prosiect/cam gweithredu, gan gynnwys yr Ardaloedd Morol Gwarchoddedig dan sylw ac yw'r cam gweithredu wedi cael ei gwblhau neu'n parhau (os yw'n parhau, rhowch y dyddiad y disgwylir iddo gael ei gwblhau):

Mae'r gwaith wedi golygu casglu a chofnodi data monitro morol yng nghronfa ddata'r Cofnodwr Morol er mwyn ei gwneud hi'n haws cael gafael ar ddata monitro morol. Mae'r prosiect wedi canolbwyntio ar nifer o fylchau gwahanol yn ein data gan gynnwys data monitro gwaddod, data monitro morlynnoedd a data riff rhynglanwol. Cafodd y cam gweithredu hwn ei gwblhau erbyn mis Mawrth 2020.

Canlyniad(au) (go iawn/disgwyliedig):

Canlyniad(au) Bydd y ffaith bod modd cael gafael ar ddata'n haws yn cyfrannu at asesiadau o Ardaloedd Morol Gwarchoddedig a bydd yn golygu bod modd i eraill ddefnyddio'r wybodaeth mewn prosiectau/ymchwil, gan wella'r sylfaen dystiolaeth forol yn gyffredinol.

Allbynnau penodol:

- Ar gyfer Baeau, Banciau Tywod, Morlynnoedd a Chilfachau (Data Gwaddod/Isfilod Islanw), mae'r holl ddata hyd at 2018 wedi cael eu mewnbynnu yn y Cofnodwr Morol ac mae eu hansawdd wedi cael ei sicrhau hyd at 2015.
- Ar gyfer morlynnoedd, mae'r holl ddata wedi cael eu rhoi yn y Cofnodwr Morol hyd at 2018 ac mae ansawdd y data hyd at 2015 wedi cael ei sicrhau.
- Mae'r pedwar arolwg gwaddod ar gyfer Cilfachau (Aberdaugleddau a'r Tair Afon), wedi cael eu mewnbynnu i'r Cofnodwr Morol ac mae ansawdd 2 wedi cael ei sicrhau (2007 a 2012).

Mae data morol eraill hefyd wedi cael eu mewnbynnu yn y Cofnodwr Morol fel rhan o raglen monitro Cyfoeth Naturiol Cymru.

Atodiad A19	
Teitl y Prosiect/ Gweithgaredd:	Dadansoddi samplau data monitro heb eu casglu er mwyn llywio asesiadau o gyflwr safle
Y corff sy'n arwain:	Cyfoeth Naturiol Cymru

Disgrifiad byr o'r prosiect/cam gweithredu, gan gynnwys yr Ardaloedd Morol Gwarchoddedig dan sylw ac yw'r cam gweithredu wedi cael ei gwblhau neu'n parhau (os yw'n parhau, rhowch y dyddiad y disgwyliar iddo gael ei gwblhau):

Nod y prosiect hwn oedd cwblhau'r gwaith o ddadansoddi'r samplau data a oedd ar ôl er mwyn gwella cywirdeb a dibynadwyedd asesiadau cyflwr a chyfrannu at benderfyniadau rheoli. Roedd yn golygu paratoi, dadansoddi ac adrodd ar ddata monitro. Cafodd y prosiect ei gwblhau erbyn mis Mawrth 2020.

Canlyniad(au) (go iawn/disgwyliedig):

Y prif ganlyniad yw gwybodaeth dda ac amserol am gyflwr nodweddion a fydd yn helpu i flaenoriaethu camau rheoli.

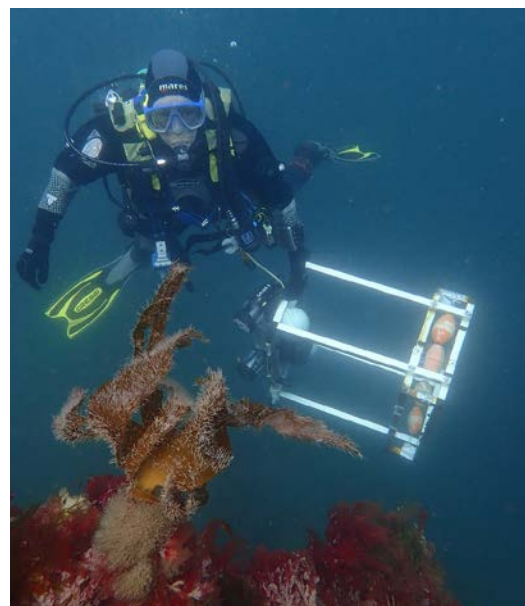
Allbynnau penodol:

- Mae adroddiadau aberoedd (cilfachau) wedi cael eu drafftio ar gyfer
 - Cilfachau Aberdaugleddau (2007-2015)
 - Aber y Tair Afon (2012-2015)
- Cynefinoedd/isfilod islanw (Baeau a Banciau Tywod) – mae'r adroddiadau canlynol wedi cael eu drafftio:
 - Bae Tremadog (2004-2018)
 - Traeth Coch (1969-2018)
 - Bae Sain Ffraid (2000-2018)

Mae data morol arall hefyd wedi cael eu dadansoddi fel rhan o raglen monitro Cyfoeth Naturiol Cymru. Mae Cyfoeth Naturiol Cymru yn gobeithio cyhoeddi'r adroddiadau hyn eleni.



© CNC – Monitro – Samplu Plancton



© CNC – Monitro

Atodiad A20	
Teitl y Prosiect/ Gweithgaredd:	Cynllun gweithredu i leihau'r nifer yr adar sy'n cael eu dal yn ddamweiniol fel sgil-ddalfa yn nyfroedd y DU (Cam gweithredu 20)
Y corff sy'n arwain:	Llywodraeth Cymru

Disgrifiad byr o'r prosiect/cam gweithredu, gan gynnwys yr Ardaloedd Morol Gwarchoddedig dan sylw ac yw'r cam gweithredu wedi cael ei gwblhau neu'n parhau (os yw'n parhau, rhwch y dyddiad y disgwylir iddo gael ei gwblhau):

Mae Llywodraeth Cymru wedi bod yn gweithio ar y cyd â gweinyddiaethau eraill y DU i ddatblygu Cynllun Gweithredu Sgil-ddalfa Adar y Môr y DU. Mae'r cam gweithredu hwn yn parhau. Ei brif nod yw "Lleihau a, phan fo'n bosibl, dileu dal adar y môr yn ddamweiniol, gyda chamau â blaenoriaeth yn canolbwyntio ar rywogaethau lle pennwyd bod sgil-ddalfa yn rhoi hyfywedd tymor hir y boblogaeth yn y fantol".

Canlyniad(au) (go iawn/disgwylidig):

Roedd cam cyntaf y Cynllun Gweithredu yn canolbwyntio ar fonitro ac ar asesu tystiolaeth. Mae adroddiadau gwyddonol wedi cael eu datblygu a'u cyhoeddi ar y cyd ar draws y DU ac mae Llywodraeth Cymru wedi cyfrannu atynt.

Mae'r adroddiadau hyn yn canolbwyntio ar faint ac effeithiau'r sgil-ddalfa ar y boblogaeth ac mae'n rhoi golwg gyffredinol o'r mesurau lliniaru. Mae gweinyddiaethau'r DU wedi bod yn gweithio'n agos gyda rhanddeiliaid i gytuno ar amlinelliad ar gyfer drafft cyntaf y Cynllun Gweithredu. Roedd gweithdy wedi cael ei drefnu ar gyfer mis Ebrill 2020 er mwyn llunio fersiwn terfynol y drafft, fodd bynnag roedd yn rhaid canslo'r gweithdy oherwydd pandemig Covid-19. Nid oes dyddiad arall wedi cael ei drefnu eto.

Mae copi o'r adroddiad a gafodd ei gynhyrchu ar gyfer y Cyd-bwyllgor Cadwraeth Natur a Defra i gefnogi'r sylfaen dystiolaeth ar gyfer y Cynllun Gweithredu ar gael **isod**.

Atodiad 21	
Teitl y Prosiect/ Gweithgaredd:	Prosiect Cymru ar gyfer Gweithgareddau na ellir eu Trwyddedu (y prosiect gweithgareddau nad ydynt wedi'u rheoleiddio gynt). (Cam gweithredu 21)
Y corff sy'n arwain:	Cyfoeth Naturiol Cymru

Disgrifiad byr o'r prosiect/cam gweithredu, gan gynnwys yr Ardaloedd Morol Gwarchoddedig dan sylw ac yw'r cam gweithredu wedi cael ei gwblhau neu'n parhau (os yw'n parhau, rhowch y dyddiad y disgwylir iddo gael ei gwblhau):

Mae nod cyffredinol y prosiect yn canolbwyntio ar y gweithgareddau nad ydynt yn cael eu trwyddedu sy'n peri'r pryder mwyaf ar raddfa'r rhwydwaith. Mae'n ceisio datblygu'r sylfaen dystiolaeth ar ddsbarthiad gofodol ac amserol, dwysedd ac effeithiau'r gweithgareddau hyn ar nodweddion sy'n cael eu gwarchod yn y rhwydwaith. Mae'n golygu gweithio gyda rhanddeiliaid priodol i ganfod ac i weithredu ymyriadau rheoli ymarferol ac effeithiol (ee rheoleiddio, cymhellion ariannol, newid ymddygiad ac ati), pan fydd angen, i liniaru'r effeithiau.

Canlyniad(au) (go iawn/disgwylidig):

Roedd Cam 3 prosiect gweithgareddau na ellir eu trwyddedu Cymru yn canolbwyntio'n benodol ar gyflawni gwaith o dan y meysydd gwaith blaenoriaeth canlynol yn 2019/20:

Palu am abwyd/casglu adnoddau byw

- Mae'r contract wedi cael ei gwblhau i fapio dosbarthiad a dwysedd palu am abwyd mewn 12 safle sydd â blaenoriaeth yng Nghymru y nodwyd eu bod yn agored i niwed o Gam 2 y prosiect. Roedd y contract yn defnyddio dronau a theithiau cerdded i ddilysu'r delweddau o'r awyr. Cafodd tyllau prawf eu cloddio hefyd. Roedd y rhain yn rhoi gwybodaeth werthfawr am amlygrwydd effeithiau mewn safleoedd cyferbyniol.
- Mae gwaith i fynd i'r afael â phalu trwm am abwyd yn y Gann, Sir Benfro, wedi symud ymlaen drwy recriwtio i swydd cyfnod penodol ym mis Tachwedd 2019. Mae deiliad y swydd wedi cymryd camau breision ymlaen i ddatblygu ac i arfarnu dewisiadau rheoli ar gyfer y safle a fydd yn cael eu cyflwyno i benderfynwyr perthnasol yn Cyfoeth Naturiol Cymru. Bydd hefyd yn rhoi modd cael gafael yr holl dystiolaeth berthnasol a bod rhaglenni monitro'n cael eu datblygu.

Arolygon acwstig

- Mae'r contract wedi cael ei gwblhau sy'n darparu adolygiad trylwyr o nodweddion ffynonellau arolygon acwstig a thystiolaeth o effeithiau arolygon acwstig ar ffawna morol. Mae hefyd yn edrych ar y drefn reoleiddio bresennol ac yn trafod sut gellid gwella hon yng Nghymru i sicrhau bod effeithiau amgylcheddol ffynonellau arolygon acwstig yn cael eu craffu'n briodol.

Angori, mwrio a lansio (hamdden)

- Mae gwaith wedi cael ei wneud yn fewnol i ganfod ardaloedd o wely'r môr a allai fod yn agored i niwed lle mae angori a mwrio'n gorgyffwrdd â chynefinoedd 'sensitif', drwy ddefnyddio data gweithgareddau a gafwyd o gontract arall a osodwyd o dan y prosiect hwn. Hyd yma mae hyn wedi cael ei wneud ar gyfer morwellt a bydd yn parhau gyda rhagor o gynefinoedd yn ystod Cam 4.

Cychod hamdden/crefftau hamdden

- Roedd tîm y prosiect wedi ystyried gwaith i ddatblygu'r sylfaen dystiolaeth ar gyfer effeithiau cychod hamdden ar gyflwr rhywogaethau mudol. Cytunwyd y dylid rhoi blaenoriaeth i elfennau eraill y prosiect ac felly nid yw'r elfen hon o'r gwaith wedi symud ymlaen yn ystod 2019/20.

Canlyniad disgwylidig: Mae'r gwaith sydd wedi cael ei gwblhau o dan y meysydd gwaith blaenoriaeth yn cynyddu'r sylfaen dystiolaeth sydd ar gael i Cyfoeth Naturiol Cymru ynghylch dosbarthiad, dwysedd ac effeithiau gweithgareddau na ellir eu trwyddedu sydd â blaenoriaeth uchel. Mae hyn yn caniatáu dull mwy gwybodus o flaenoriaethu a rheoli gwaith yn y dyfodol i wella cyflwr nodweddion Ardaloedd Morol Gwarchoddedig.

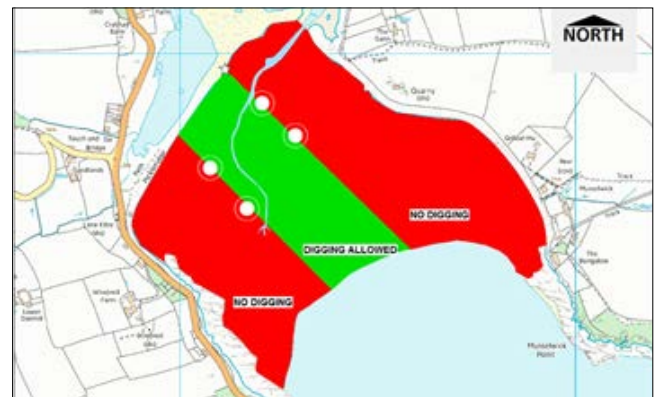
Mae'r gwaith i ddeall y mecanweithiau sydd ar gael i reoli palu am abwyd yn y Gann yn gynllun peilot ac mae goblygiadau i Gymru gyfan yn sgil y gwersi sy'n cael eu dysgu yma. Mae'r arolwg cenedlaethol o safleoedd y mae palu am abwyd yn effeithio arnynt yn ategu'r gwaith hwn, gan ddarparu'r dystiolaeth sydd ei hangen i flaenoriaethu gwaith rheoli yn y dyfodol.

Mae adolygiad o arolygon acwstig a'u trefn reoleiddio yn rhoi'r dystiolaeth a'r sail resymegol sydd eu hangen i ystyried a ddylid datblygu fframwaith rheoli mwy cadarn yng Nghymru, gan wella sut caiff gweithgareddau a allai fod yn niweidiol eu rheoli yn ein Hardaloedd Morol Gwarchoddedig.

Mae dod o hyd i leoliad cynefinoedd agored i niwed oherwydd angori a mwrio'n rhoi'r sylfaen dystiolaeth ar gyfer blaenoriaethu ardaloedd i'w rheoli yn y dyfodol.



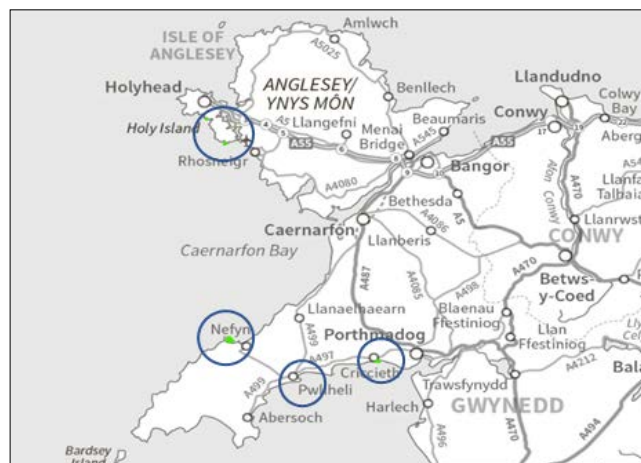
Palu Tyllau yn y Gann © CNC



Map o'r ardaloedd palu am abwyd gwirfoddol presennol © CNC

Mapio ardaloedd agored i niwed oherwydd angori a mwrio

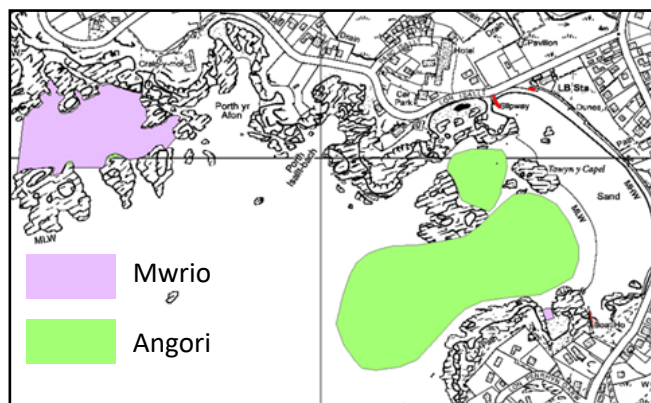
Enghraifft o lle mae morwellt ac angori yn gorgyffwrdd yng Ngogledd Cymru



© CNC

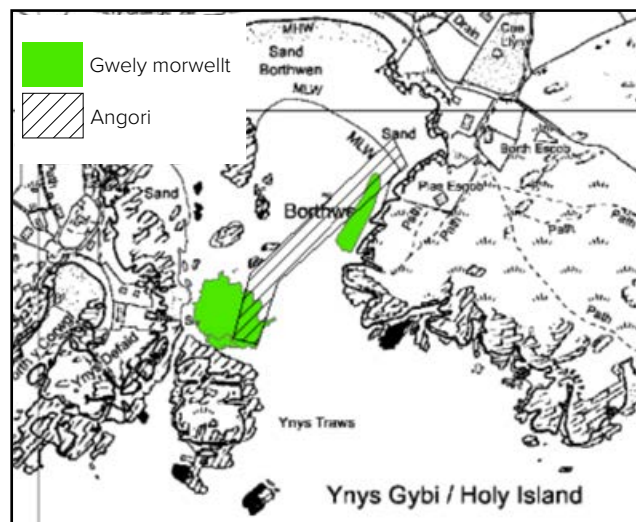
Mapio ardaloedd agored i niwed oherwydd angori a mwrio (hamdden)

Haen angori a mwrio (o Gam 2)



© Cyfoeth Naturiol Cymru

Enghraifft o'r gwaith lle ceir goryffwrdd



© Cyfoeth Naturiol Cymru

Atodiad A22	
Teitl y Prosiect/ Gweithgaredd:	Prosiect sbwriel cymunedol (Cam gweithredu 22)
Y corff sy'n arwain:	Grwpiau'r Awdurdodau Perthnasol

Disgrifiad byr o'r prosiect/cam gweithredu, gan gynnwys yr Ardaloedd Morol Gwarchoddedig dan sylw ac yw'r cam gweithredu wedi cael ei gwblhau neu'n parhau (os yw'n parhau, rhwch y dyddiad y disgwylir iddo gael ei gwblhau):

Adolygu'r canlyniadau a'r gwersi sydd wedi cael eu dysgu o brosiectau sbwriel cymunedol blaenorol a rhai sydd ar waith ar hyn o bryd.

- Adolygwyd data a gasglwyd gan amrywiaeth o randdeiliaid gan gynnwys sefydliadau statudol, cyrff anllwyodraethol a grwpiau gwirfoddol.
- Cynhyrchwyd adroddiad sy'n crynhoi'r wybodaeth a gasglwyd. Mae'n amlinellu'r camau nesaf posibl ar draws y rhwydwaith o Ardaloedd Morol Gwarchoddedig.

Datblygu syniadau ar gyfer prosiectau sbwriel sydd â gwerth ychwanegol neu brosiectau sy'n mynd i'r afael â materion nad ydynt yn cael sylw ar hyn o bryd drwy brosiectau cymunedol neu genedlaethol.

- Adolygwyd data a gasglwyd gan amrywiaeth o randdeiliaid gan gynnwys sefydliadau statudol, cyrff anllwyodraethol a grwpiau gwirfoddol.
- Cynhyrchwyd adroddiad sy'n crynhoi'r wybodaeth a gasglwyd. Mae'n amlinellu'r camau nesaf posibl ar draws y rhwydwaith o Ardaloedd Morol Gwarchoddedig.

Mae'r adroddiad yn cynnwys syniadau ar gyfer prosiectau sydd â gwerth ychwanegol neu brosiectau sy'n mynd i'r afael â materion nad ydynt yn cael sylw ar hyn o bryd drwy brosiectau cymunedol neu genedlaethol.

Gweithio gydag awdurdodau lleol i atal sbwriel anfwriadol gan gerbydau casglu sbwriel ac i ddatblygu syniadau i ddefnyddio llai o blastig untro yn yr awdurdod – wedi dechrau gweithio gyda Chyngor Gwynedd ar gynllun peilot.

- Mae cynghorydd Safle Morol Ewropeaidd y Grŵp Llywio wedi bod yn gweithio'n agos iawn gyda Chyngor Gwynedd dros y 12 mis diwethaf i ddatblygu syniadau i ddefnyddio llai o blastig untro.
- Roedd cynghorydd Safle Morol Ewropeaidd y Grŵp Llywio wedi cyflwyno gwybodaeth am Ardaloedd Morol Gwarchoddedig a phroblem plastig gerbron y Cyngor llawn ddwywaith. Cafodd y cyflwyniadau groeso cynnes.
- Mae cynghorydd Safle Morol Ewropeaidd y Grŵp Llywio wedi cwrdd ag amrywiaeth o aelodau staff gwahanol Cyngor Gwynedd i drafod problem plastig untro. Mae hyn wedi cael ei groesawu.
- Roedd cynghorydd Safle Morol Ewropeaidd y Grŵp Llywio wedi cwrdd ag adran wastraff Cyngor Gwynedd i drafod problem sbwriel anfwriadol gan gerbydau casglu sbwriel. Mae'r adran yn edrych ar wahanol opsiynau i leihau'r broblem hon.
- Roedd Cyngor Gwynedd wedi sefydlu grŵp trawsadrannol i edrych ar ddefnyddio plastig yn fewnol ac yn allanol. Mae grŵp gorchwyl a gorffen wedi cael ei sefydlu i edrych ar y broblem hon yn fanylach. Mae cynghorydd Safle Morol Ewropeaidd y Grŵp Llywio yn aelod o'r naill grŵp a'r llall.
- Mae Cyngor Gwynedd wedi datgan Argyfwng Hinsawdd.
- Mae Cyngor Gwynedd wedi creu Bwrdd Newid yn yr Hinsawdd mewnol. Mae'r grwpiau a nodwyd yn gynharach yn atebol i'r bwrdd hwn.
- Mae Cyngor Gwynedd wedi gweithio ar nifer o gynlluniau eleni gyda'r nod o ddefnyddio llai o blastig untro yn fewnol ac yn allanol gan gynnwys:
 - Gweithio gydag ysgolion i archwilio ac i dreialu dewisiadau yn lle cartonau llaeth plastig. Mae'r treialon yn mynd rhagddynt yn dda ac eisoes wedi arwain at ddefnyddio 67% yn llai o blastig yn y capasiti hwn.
 - Edrych ar sut mae modd gostwng lefelau plastig untro a gwastraff arall yn fewnol.

- Edrych ar sut gall y Cyngor annog busnesau lleol i ddefnyddio llai o blastig untro. Mae staff wedi ymweld ag amrywiol fusnesau i archwilio syniadau a thrafod heriau. Maent hefyd wedi dechrau datblygu ymrwymiad y gall busnesau ac unigolion ei wneud i ddangos eu bod am ddefnyddio llai o blastig untro. Mae cynghorydd Safle Morol Ewropeaidd y Grŵp Llywio wedi trafod y syniad â Phartneriaeth Moroedd Glân Cymru i sicrhau ei fod yn cyd-fynd â'r ymrwymiad maen nhw wedi'i ddatblygu ar gyfer sefydliadau.
- Annog busnesau lleol i ail-lenwi poteli dŵr cwsmeriaid am ddim.
- Comisiynu artist lleol i ddatblygu murlun cymunedol sy'n edrych ar ddefnyddio llai o blastig untro. Mae'r broses a'r cynnyrch terfynol yn bwysig yma.
- Gweithio gyda grwpiau lleol i gasglu sbwriel o draethau.
- Ystyried fersiynau ecogyfeillgar o'r cynnyrch mae'r Cyngor yn ei brynu ee cynnyrch glanhau, papur, offer swyddfa ac ati.
- Edrych ar y cynnyrch mae canolfannau hamdden yr Awdurdod Lleol yn eu gwerthu ee diodydd. Mae gwahanol opsiynau'n cael eu hystyried.
- Adolygu prosesau mewnol, gan edrych ar sut gellir lleihau faint o bapur sy'n cael ei ddefnyddio.
- Gosod peiriannau sychu dwylo yn hytrach na defnyddio tywelion papur yn swyddfeydd y Cyngor.

Canlyniad(au) (go iawn/disgwyliedig):

Allbynnau:

Cynhyrchwyd adroddiad sy'n crynhoi'r wybodaeth a gasglwyd. Mae'n amlinellu'r camau nesaf posibl ar draws y rhwydwaith o Ardaloedd Morol Gwarchoddedig. Adolygiad cenedlaethol o Sbwriel Cymunedol/Llygredd plastig morol⁵

Mae nifer o allbynnau sy'n ymwneud â defnyddio llai o blastig untro. Mae cynghorydd Safle Morol Ewropeaidd y Grŵp Llywio'n argymhell casglu'r wybodaeth hon ynghyd mewn adroddiad manwl i amlinellu'r arferion gorau. Byddai modd rhannu'r adroddiad ag awdurdodau lleol ar draws y rhwydwaith.



Codi sbwriel ar draeth PLAS gyda phlant
© Swyddog SAC Pen Llyn a'r Sarnau Alison Hargrave



© Swyddog SAC Pen Llyn a'r Sarnau Alison Hargrave –
Gwaith Sbwriel PLAS

⁵ I ofyn am gopi o'r Adolygiad Cenedlaethol o Sbwriel Cymunedol/Llygredd Plastig Morol anfonwch e-bost at: info@penllynarsarnau.co.uk

Atodiad A23	
Teitl y Prosiect/ Gweithgaredd:	Lleihau aflonyddu ar famaliaid ac adar morol (Cam gweithredu 23)
Y corff sy'n arwain:	Grwpiau'r Awdurdodau Perthnasol

Disgrifiad byr o'r prosiect/cam gweithredu, gan gynnwys yr Ardaloedd Morol Gwarchoddedig dan sylw ac yw'r cam gweithredu wedi cael ei gwblhau neu'n parhau (os yw'n parhau, rhowch y dyddiad y disgwylir iddo gael ei gwblhau):

- Mae adolygiad o effeithiolrwydd codau morol ar waith yn Ardaloedd Cadwraeth Arbennig Morol Sir Benfro, Bae Ceredigion a Phen Llŷn a'r Sarnau;
 - Adolygydd data a gasglwyd gan amrywiaeth o randdeiliaid gan gynnwys sefydliadau statudol, cyrff anllywodraethol a grwpiau gwirfoddol.
 - Cynhyrchwyd adroddiad sy'n crynhoi'r wybodaeth a gasglwyd. Mae'n adolygu effeithiolrwydd y codau ac yn amlinellu'r camau nesaf posibl ar draws y rhwydwaith o Ardaloedd Morol Gwarchoddedig.
- Creu paneli aflonyddu ar forloi ar gyfer safleoedd sy'n allweddol i forloi bach ledled Cymru;
 - Mae aflonyddu ar forloi bach yn broblem i nifer o Ardaloedd Morol Gwarchoddedig ar draws y rhwydwaith.
 - Mae paneli aflonyddu ar forloi bach wedi cael eu cynhyrchu a'u gosod mewn lleoliadau allweddol ar draws y rhwydwaith o Ardaloedd Morol Gwledig.
 - Roeddem wedi gweithio gyda nifer fawr o bartneriaid a thirfeddianwyr i osod y paneli. Paneli tymhorol yw'r rhain ac mae'r tiffeddianwyr wedi cytuno i'w gosod ym mhob tymor bwrw morloi bach.
 - Roedd gwirfoddolwyr hefyd wedi dosbarthu llawer iawn o bosteri ar draws ardaloedd allweddol a oedd yn rhoi gwybodaeth lle'r oedd ei hangen fwyaf.
 - Roeddem hefyd wedi hyrwyddo'r prosiect ac yn yr wybodaeth a oedd ar gael ar draws y rhwydwaith gydag ymgyrch ar y cyd ar gyfryngau cymdeithasol.
- Adeiladu ar waith sydd wedi cael ei wneud yn Sir Benfro, edrych ar gostau dichonolrwydd ar gyfer datblygu ap ar gyfer Cymru gyfan er mwyn rhoi gwybodaeth am aflonyddu posibl ar rywogaethau sy'n agored i niwed;
 - Mae cynghorydd Safle Morol Ewropeaidd y Grŵp Llywio wedi bod yn gweithio gyda Fforwm Arfordir Sir Benfro i benderfynu pa mor ymarferol fyddai cyflwyno ap Cod Morol Sir Benfro i weddill Cymru. Cafodd nifer o ddewisiadau gwahanol eu trafod, gan gynnwys:
 - Cael tudalen benodol lle gallwch chi ddewis ym mha ardal yng Nghymru ydych chi
 - Gwneud i'r ap adnabod lle rydych chi a llwytho'r dudalen berthnasol yn awtomatig
 - Cael tudalen a fyddai'n addas ar gyfer y rhwydwaith i gyd yn hytrach na safleoedd unigol

Trafodwyd materion technegol a oedd yn cynnwys:

 - Byddai angen fersiwn Cymraeg (mae'n debygol y byddai hyn yn dyblu'r costau cynhyrchu).
 - Roedd y gost oddeutu £10,000. Ar hyn o bryd mae Fforwm Arfordir Sir Benfro yn gweithio gyda'r dylunydd gwreiddiol i ganfod faint byddai'n ei gostio i ehangu'r ap a datblygu fersiwn Cymraeg.
 - Mae brand Sir Benfro yn amlwg iawn arno ar hyn o bryd.
 - Mae'n debyg y byddem yn gallu defnyddio'r un testun ag ap Sir Benfro.

Canlyniad(au) (go iawn/disgwyliedig):

Codau morol mewn safleoedd allweddol ar gyfer rhywogaethau mudol iawn sy'n addas i'r diben. Mae adroddiad wedi cael ei gynhyrchu – Codau Ymddygiad Hamdden Morol a Chynnal Archwiliad ac Adolygiad⁶

Mae paneli aflonyddu ar forloi bach wedi cael eu cynhyrchu a'u gosod mewn lleoliadau allweddol ar draws y rhwydwaith o Ardaloedd Morol Gwledig. (mae llun isod) mae hyn yn cyfrannu at gynnal Morloi Llwyd *Halichoerus grypus* mewn cyflwr ffafriol, ac mae defnyddwyr morol yn ymwybodol o broblemau aflonyddu posibl ledled Cymru, a sut mae hyn yn gallu effeithio ar rywogaethau agored i niwed.



Panelli ynghylch gadael llonydd i forloi ifanc © Judith Oakley



© CNC – Morlo a morlo ifanc



Ffeithlun ynghylch gadael llonydd i forloi ifanc

⁶ I ofyn am gopi o Archwiliad ac Adolygiad y Codau Ymddygiad am Hamdden Morol anfonwch e-bost at: info@penllynarsarnau.co.uk

Atodiad A24	
Teitl y Prosiect/ Gweithgaredd:	Prosiect peilot ar bori morfeydd heli ac ansawdd dŵr yn ACA Bae Caerfyrddin a'i Aberoedd.
Y corff sy'n arwain:	Cyfoeth Naturiol Cymru

Disgrifiad byr o'r prosiect/cam gweithredu, gan gynnwys yr Ardaloedd Morol Gwarchoddedig dan sylw ac yw'r cam gweithredu wedi cael ei gwblhau neu'n parhau (os yw'n parhau, rhwch y dyddiad y disgwylir iddo gael ei gwblhau):

Roedd adroddiadau cyflwr safle dangosol Cyfoeth Naturiol Cymru (2018) yn nodi bod ansawdd dŵr gwael yn broblem fawr sy'n effeithio ar gyflwr nodweddion ar draws y rhwydwaith o Ardaloedd Morol Gwarchoddedig yng Nghymru. Dyma amcanion y prosiect hwn:

- gwella'r sylfaen dystiolaeth ar gyfer effaith llwybrau defaid sy'n pori ar forfa heli; ac
- ymchwilio i fesurau rheoli i wella cyflwr nodweddion cynefin ACA Bae Caerfyrddin a'i Aberoedd.

Gallai'r dystiolaeth a gynhyrchir gan y prosiect hwn fod yn bwysig i safleoedd eraill lle ceir cyfuniad o forfeydd heli a gwastadeddau llaid a gwastadeddau tywod neu aber. Mae'r safleoedd hyn yn cynnwys:

- ACA Aber Afon Dyfrdwy
- Arfordir Môn: ACA Morfa Heli
- ACA Pen Llŷn a'r Sarnau
- ACA Forol Sir Benfro
- ACA Aber Afon Hafren

Canlyniad(au) (go iawn/disgwyliedig):

Sylfaen dystiolaeth well:

Ar gyfer asesiadau o gyflwr nodweddion a gwybodaeth am fesurau rheoli i helpu i gyrraedd cyflwr ffafriol;

- ar gyfraniad ysgarthion defaid at broblemau ansawdd dŵr morol; a
- llywio cyfyngiadau pori ar gyfer morfeydd heli.

Gwybodaeth am fesurau rheoli posibl i wella materion ansawdd dŵr sy'n effeithio ar y bysgodfa gocos.

Mae allbynnau'r prosiect yn canolbwyntio ar gynyddu'r sylfaen dystiolaeth bod defaid ar forfa heli Gogledd Gŵyr yn cyfrannu at broblemau E.coli yng Nghilfach Tywyn, sy'n arwain at ddirywiad yn ansawdd y dŵr a chau'r bysgodfa gocos. Roedd tystiolaeth yn awgrymu bod baw defaid a olchwyd yno o'r morfa heli ar ôl digwyddiadau llanw yn achosi lefelau uwch o E.coli yng nghnawd y cocos, a oedd wedi arwain at gau'r bysgodfa dros dro.

Mae Cyfoeth Naturiol Cymru wedi casglu samplau ac mae Canolfan Pysgod Cregyn Bangor wedi'u dadansoddi ond nid yw'r canlyniadau wedi cael eu hasesu'n llawn eto. Er hynny, mae'r gwaith cychwynol yn awgrymu bod y samplau'n cynnwys E.coli sydd wedi tarddu o bobl ac o ddefaid. Mae'r Ganolfan wedi bod yn cael trafferthion ymgysylltu â'i phartner busnes ac nes bod hyn yn cael ei ddatrys, ni fydd yn gallu cynnal dadansoddiad manwl o'r data. Mae hyn wedi llesteirio datblygiad y prosiect oherwydd ei bod hi'n anodd cynllunio rhagor o waith monitro heb ddadansoddiad o'r data. Mae hyn wedi cael ei waethygu gan y ffaith bod tymor monitro 2019 wedi cyd-daro â glaw trwm nad oedd yn ddelfrydol; byddai haf arall o fonitro yn fuddiol.

Roedd ail agwedd y prosiect yn edrych ar fesurau rheoli posibl i leihau pwysau pori ar y morfa heli i wella cyflwr nodwedd yr ACA, ar yr un pryd â gwella ansawdd y dŵr mewn perthynas â'r bysgodfa gocos. Cynhaliwyd cyfarfod rhwng Cyfoeth Naturiol Cymru, yr Ymddiriedolaeth Genedlaethol (tirfeddiannwr) a Chymdeithas Tir Comin Gŵyr ym mis Chwefror 2020.

Roedd nifer o gamau gweithredu wedi deillio o'r cyfarfod. Bydd y rhain yn cael eu dilyn drwy gydol y flwyddyn er mwyn parhau i fynd ar drywydd nodau'r prosiect ac i gadw'r prosiect yn fyw. Mae'r camau gweithredu hyn yn ymwneud yn bennaf â dod o hyd i ffyrdd i gyfri nifer y defaid ar y morfa heli a manteisio ar y ffaith bod y cytundeb Glastir ar gyfer y morfa heli yn dod i ben flwyddyn nesaf. Mae hyn yn arbennig o bwysig oherwydd bydd y cytundeb Glastir presennol yn cael ei ddisodli gan Gynllun Nwyddau Cyhoeddus ac mae hi nawr yn gyfnod allweddol i ddylanwadu ar benderfynwyr o ran sut gall cynlluniau o'r fath fod o fudd i fioamrywiaeth a chyflwr y morfa heli. Mae cronfeydd ar gyfer delweddau o'r awyr er mwyn cyfri'r defaid ym mis Awst-Medi 2020, fodd bynnag yn yr hinsawdd sydd ohoni (Covid-19) nid yw'n sicr a oes modd gwneud hyn.

Cynhaliwyd cyfarfod cychwynnol rhwng Llywodraeth Cymru a Cyfoeth Naturiol Cymru ym mis Mehefin 2020 i drafod cytundeb Glastir a'r hyn a fydd yn dod yn ei le. Cytunwyd y dylai Cyfoeth Naturiol Cymru roi tystiolaeth i Lywodraeth Cymru ar gyflwr morfa heli Gogledd Gŵyr er mwyn dylanwadu ar unrhyw gytundebau yn y dyfodol.



© Cyfoeth Naturiol Cymru Morfa heli

Atodiad A25	
Teitl y Prosiect/ Gweithgaredd:	Effaith sbwriel môr ar nodweddion Ardaloedd Morol Gwarchoddedig (Cam gweithredu 25)
Y corff sy'n arwain:	Cyfoeth Naturiol Cymru

Disgrifiad byr o'r prosiect/cam gweithredu, gan gynnwys yr Ardaloedd Morol Gwarchoddedig dan sylw ac yw'r cam gweithredu wedi cael ei gwblhau neu'n parhau (os yw'n parhau, rhwch y dyddiad y disgwylir iddo gael ei gwblhau):

Roedd y cam gweithredu hwn yn mynd i'r afael â bwllch mewn gwybodaeth a ganfuwyd yn ystod proses adrodd Erthygl 17 ar effeithiau sbwriel plastig (macro a micro) ar nodweddion y rhwydwaith o Ardaloedd Morol Gwarchoddedig. Amcanion y prosiect oedd cynnal:

- adolygiad llenyddiaeth o'r dystiolaeth ynghylch effaith sbwriel (macro a micro) ar nodweddion y rhwydwaith; ac
- ymarfer i flaenoriaethu cynefinoedd a nodweddion i dynnu sylw at y rheini sy'n wynebu'r risg fwyaf, wedi'i gysylltu â'r adolygiad llenyddiaeth a'r sylfaen dystiolaeth.

Canlyniad(au) (go iawn/disgwyliedig):

Canlyniad cyffredinol y cam gweithredu hwn oedd gwella'r sylfaen dystiolaeth ar gyfer asesiadau cyflwr safle fel maent yn berthnasol i sbwriel môr. Mae hyn yn cynnwys sylfaen dystiolaeth well ar gyfer penderfynu ar gamau gweithredu a mesurau rheoli yn y dyfodol.

Roedd y cam gweithredu wedi arwain at adroddiad am effaith plastig morol ar nodweddion cynefinoedd morol. Cafodd yr adroddiad ei gynhyrchu gan ABPmer, ei ariannu gan Adran yr Amgylchedd, Bwyd a Materion Gwledig (Defra), y Gyfarwyddiaeth Forol a Physgodfeydd a chafodd ei gomisiynu gan y Grŵp Tystiolaeth Effeithiau Bioamrywiaeth Forol. Bydd yr adroddiad yn cael ei gyhoeddi ar-lein cyn bo hir.

Cafodd 326 o gyfeiriadau unigryw eu casglu a'u hadolygu fel rhan o'r prosiect hwn. Ar sail y dystiolaeth hon, ystyrir mai 'Canolig' yw effaith uchaf bosibl unrhyw nodwedd cynefin morol, is-nodwedd, rhywogaeth neu nodwedd adar.

Mae modd defnyddio'r wybodaeth hon, ynghyd â gwybodaeth safle benodol ar bosibilrwydd dod i gysylltiad â llygredd plastig mewn Ardaloedd Morol Gwarchoddedig yng Nghymru a Lloegr, er mwyn nodi pa nodweddion cynefin forol dylid eu targedu i gael mwy o ymdrechion monitro a chadwraeth. Mae'r adroddiad yn awgrymu nad yw llygredd plastig yn debygol o beri risg uchel i nodweddion cynefinoedd morol yng Nghymru a Lloegr gyda chrynodeiadau o blastig y gellir eu hystyried yn realistig yn amgylcheddol. Mae organebau morol llai (fel pysgod ac infertebratau) yn dod i gysylltiad â gronynnau plastig llai (microplastigau a nanoblastigau) ac mae effeithiau biolegol wedi cael eu gweld. Fodd bynnag, ni welir effeithiau sy'n gallu lladd yn aml, a phan welir yr effeithiau hyn mae'r crynodeiadau plastig sydd wedi cael eu profi yn tueddu i fod yn uwch o lawer na pherthnasedd amgylcheddol. Mae rhywogaethau morol mwy (fel adar a mamaliaid morol) yn fwy agored i niwed oherwydd malurion plastig mwy y mae'n bosibl iddynt eu llyncu neu gael eu clymu ynddynt. Fodd bynnag, nid oes unrhyw dystiolaeth yn awgrymu bod hyn yn cael effeithiau ar lefel poblogaeth yng Nghymru a Lloegr. Yn yr un modd, er bod astudiaethau'n awgrymu bod rhywfaint o effeithiau bosibl ar swyddogaethau cynefinoedd, nid oes dystiolaeth i ddangos bod cynefinoedd yn dirywio oherwydd llygredd plastig.

Atodiad B

Egwyddorion Rheoli'r Rhwydwaith o Ardaloedd Morol Gwarchoddedig

MP1 Cynllunio Strategol: Dylai'r gwaith rheoli fod yn seiliedig ar brosesau cynllunio strategol ar lefel sector ac ar lefel Cymru. Mae'n cefnogi defnydd cynaliadwy o'r rhwydwaith mewn ffyrdd sy'n gwarchod ac yn gwella ei gyflwr, yn cefnogi cydnherthedd ecosystemau morol, yn cefnogi llesiant ac yn sicrhau bod adnoddau naturiol yn cael eu rheoli mewn ffordd gynaliadwy.

MP2 Prosesau rheoleiddio, caniatáu datblygiadau ac asesu: Dylid gweithredu prosesau rheoleiddio a gwneud penderfyniadau caniatáu mewn ffordd gyson a chymesur ar draws y rhwydwaith, a dylid mynd ati i ystyried ac i gefnogi camau i gynnal neu i wella cyflwr safleoedd a nodweddion perthnasol (lle bo'n bosibl/briodol) ar draws y rhwydwaith.

MP3 Cyngor a chanllawiau rheoli: Dylai prosesau penderfynu a rheoli fod yn seiliedig ar gyngor a chanllawiau clir a chyson ynghylch yr Ardaloedd Morol Gwarchoddedig, gan gynnwys eu hamcanion cadwraeth.

MP4 Deall cyflwr safleoedd a'u nodweddion, y pwysau arnynt a'r bygythiadau y maent yn eu hwynebu, i osod sail ar gyfer gwaith rheoli: Dylai'r gwaith rheoli fod yn seiliedig ar asesiadau ac adroddiadau ffurfiol am iechyd a chyflwr y nodweddion, y safleoedd a'r rhwydwaith cyfan, a dylai gyfeirio'n gyson atynt. Dylai'r asesiadau a'r adroddiadau fod yn seiliedig ar raglen fonitro wedi'i blaenoriaethu sy'n gwella ein dealltwriaeth o gyflwr, newidiadau ac effeithiau ar draws rhannau o'r rhwydwaith lle pennir bod pwysau allweddol.

MP5 Gwaith rheoli ehangach: Dylid blaenoriaethu'r gwaith rheoli ar safleoedd unigol a lluosog i sicrhau bod y gweithgareddau â'r potensial i sicrhau'r gwelliant mwyaf o ran cyflwr yn cael eu cyflawni ar draws y rhwydwaith. Gall y gwaith rheoli gynnal neu wella cyflwr nodweddion, pennu problemau a phwysau lleol a mynd i'r afael â nhw, a chodi ymwybyddiaeth o'r ardaloedd morol gwarchoddedig drwy ymyriadau wedi'u targedu a thrwy ymgysylltu â'r cyhoedd.