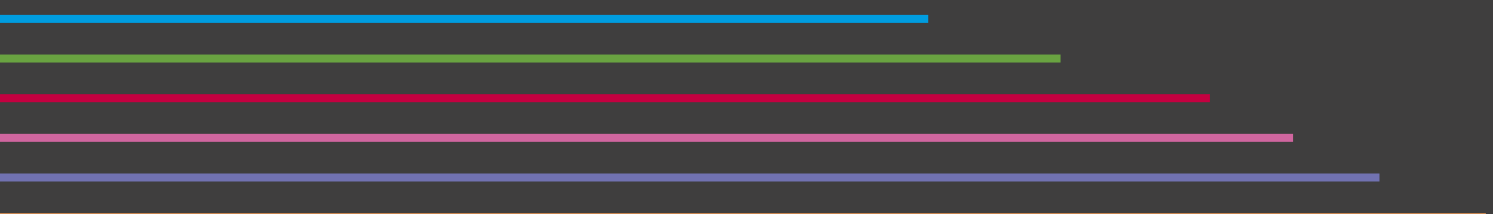




Llywodraeth Cymru
Welsh Government

Strategaeth Genedlaethol ar gyfer **Rheoli Perygl** **Llifogydd ac Erydu** **Arfordirol yng Nghymru**

Hydref 2020



Cynnwys

Cyflwyniad	3
Diben y Strategaeth Genedlaethol	3
Nod ac Amcanion y Strategaeth Genedlaethol	4
Pwy sy'n gyfrifol a phwy all helpu?	4
Newid yn yr Hinsawdd ac Ymaddasu	7
Gwybodaeth a mapio	8
Sut yr ydym yn lleihau perygl llifogydd ac arfordiroedd	9
Beth i'w wneud cyn, yn ystod ac ar ôl llifogydd	10
Yr hyn y mae Awdurdodau Rheoli Risg yn ei wneud yn dilyn llifogydd	11
Sut y byddwn yn mesur cynnydd	11
Crynodeb o'r Mesurau	12

Cyflwyniad

Ledled Cymru, mae dros 245,000 safle mewn perygl o lifogydd gan afonydd, y môr a dŵr wyneb ac mae bron i 400 eiddo mewn perygl o erydu arfordirol. Wrth i'r hinsawdd newid, gallwn ddisgwyl i'r peryglon hyn gynyddu yn sgil llifogydd mwy difrifol a mwy rheolaidd ac wrth i lefelau'r môr godi ac erydu'r arfordir yn gyflymach.

Mae ein Strategaeth newydd yn cryfhau ein nod o leihau'r risg i gartrefi a busnesau. Byddwn yn gwneud hyn drwy ein 5 amcan a'r mesurau cysylltiedig. Rydym yn gwella'r ffordd rydym yn blaenoriaethu ein gweithgareddau ac yn rhoi mwy o bwyslais ar well cyfathrebu, dulliau a dalgylchoedd mwy naturiol, a gweithio gyda'r polisiau cynllunio cenedlaethol i atal datblygiad mewn ardaloedd lle mae'r perygl o lifogydd yn uwch.

Mae'r Strategaeth yn ategu deddfwriaeth newydd, nid yn unig i leihau'r risg bresennol ond hefyd i atal problemau i genedlaethau'r dyfodol drwy wneud penderfyniadau doeth sy'n seiliedig ar le a thystiolaeth. Mae gwelliannau diweddar i ddata amddiffyn a mapio, a chanllawiau newydd ar reoli llifogydd yn naturiol a buddsoddi yn hynny yn helpu i wireddu hyn, gan sicrhau bod y cyhoedd a'r rhai sy'n gyfrifol am weithredu yn deall y pwnc yn well.

Ers y Strategaeth Genedlaethol ddiwethaf yn 2011, mae dros £600 miliwn wedi'i fuddsoddi ledled Cymru, gan leihau'r risg i gymunedau. Yn ystod y cyfnod hwn, rydym wedi gweld amryw o lifogydd mawr hefyd gan gynnwys llifogydd arfordirol eang yn 2013/14 a llifogydd afonydd yn 2020.

Diben y Strategaeth Genedlaethol

Mae Deddf Rheoli Llifogydd a Dŵr 2010 yn nodi sut y mae'n rhaid i Weinidogion Cymru ddatblygu, cynnal a chymhwyso Strategaeth Genedlaethol ar gyfer Rheoli Perygl Llifogydd ac Erydu Arfordirol (FCERM) yng Nghymru.

Mae'r Strategaeth hon yn nodi sut rydym yn bwriadu rheoli'r risgiau sy'n deillio o lifogydd ac erydu arfordirol ledled Cymru dros y 10 mlynedd nesaf, tra'n cryfhau ac yn egluro rolau a chyfrifoldebau. Mae'n nodi'r polisiau a'r cyfeiriad i holl Awdurdodau Rheoli Perygl Llifogydd Cymru, gyda mesurau i egluro sut i gyflawni hyn. Gellid ystyried hwnnw fel ei chynllun gweithredu.

Mae Llywodraeth Cymru o'r farn bod FCERM yn faes blaenoriaeth, a nodir hyn drwy'r Strategaeth a thrwy ymrwymadau ein Rhaglen Lywodraethu

Nod ac Amcanion y Strategaeth Genedlaethol

Mae ein nod a'n 5 amcan yn ategu ac yn gorgyffwrdd â'i gilydd, eu bwriad yw lleihau risg i fywyd.

Lleihau'r risg i bobl a chymunedau yn sgil llifogydd ac erydu arfordirol.



A. Gwella ein dealltwriaeth o risg a'r ffordd rydym yn hysbysu am risg



B. Paratoi ac adeiladu cydnerthedd



C. Blaenoriaethu buddsoddi mewn cymunedau sy'n wynebu'r perygl mwyaf



D. Atal rhagor o bobl rhag dod yn agored i risg



E. Darparu ymateb effeithiol a pharhaus i ddigwyddiadau

Pwy sy'n gyfrifol a phwy all helpu?

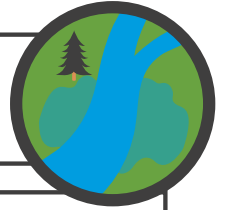
Mae nifer o sefydliadau ynghlwm wrth Reoli Perygl Llifogydd ac Erydu Arfordirol (FCERM) yng Nghymru, gan gynnwys 28 Awdurdod Rheoli Risg (RMA), sydd â dyletswydd i gydweithio a chydweithredu ar weithgarwch FCERM, gan gynnwys cynlluniau ac adroddiadau.

- Cyfoeth Naturiol Cymru (CNC) sy'n gyfrifol am reoli perygl llifogydd ar brif afonydd a'r môr. Gall CNC hefyd ymgymryd â gweithgareddau penodol ar gyrsiau dŵr cyffredin i leihau risg, megis newid lefelau dŵr a gwaith sy'n bodoli eisoes. Mae gan CNC rôl oruchwylio strategol a chyffredinol hefyd. Mae hyn yn ymwneud â dod i ddeall pob ffynhonnell llifogydd ac erydu arfordirol yng Nghymru a helpu i gyfleu'r risgiau sy'n gysylltiedig â hwy. Mae CNC yn gyfrifol am roi cyngor i Lywodraeth Cymru yn ogystal â helpu i hysbysu RMAs a'r cyhoedd drwy eu gweithgareddau rhagweld, rhybuddio a mapio.

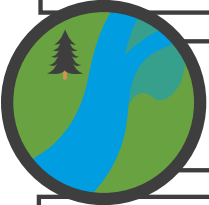
- Mae'r 22 Awdurdod Lleol yr Awdurdodau Llifogydd Lleol Arweiniol (LLFA) yn gyfrifol am reoli perygl llifogydd o ddŵr wyneb, dŵr daear ac o nentydd llai a elwir yn gyrsiau dŵr cyffredin. Maent yn rheoli draeniad priffyrdd lleol o dan y Ddeddf Priffyrdd. Mae eu dyletswyddau'n cynnwys paratoi Strategaethau Llifogydd Lleol, ymchwilio i bob llif sylweddol a chynnal cofrestrau asedau o mddiffynfeydd yn eu hardal.
- Mae gan gwmnïau dŵr gyfrifoldeb gweithredol dros ddraenio trwy garthffosydd cyhoeddus (dŵr budr, dŵr wyneb a/neu garthffosydd cyfun).
- Mae gan Lywodraeth Cymru, fel awdurdod priffyrdd ar gyfer cefnfyrrdd, gyfrifoldeb dros ddraenio cefnfyrrdd o dan y Ddeddf Priffyrdd.

Dylai'r diagram canlynol eich helpu i ddeall y mathau o lifogydd a phwy y dylech gysylltu â hwy pe bai llifogydd.

Mae **llifogydd o brif afon** yn digwydd pan na all afonydd a nentydd mwy gynnwys llif y dŵr. Cysylltwch ag **CNC** yn yr achos hwn.



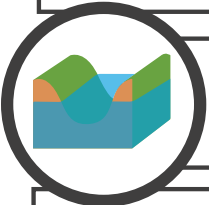
Mae **llifogydd o gyrsiau dŵr arferol** yn cynnwys cyrsiau dŵr llai nad ydynt yn cael eu cydnabod fel prif afon. Cysylltwch â'ch **Awdurdod Lleol (ALI)** yn yr achos hwn.



Mae **llifogydd dŵr wyneb** neu 'lifogydd glawog' yn digwydd pan fo llifogydd sydyn yn ormod i'r pridd a charthffosydd ymdopi â nhw. Cysylltwch â'ch **ALI** yn yr achos hwn.



Mae **llifogydd dŵr daear** yn digwydd pan fo dŵr sy'n codi o'r ddaear yn arwain at bridd dirlawn. Cysylltwch â'ch **ALI** yn yr achos hwn.



Mae **llifogydd arfordirol** yn digwydd pan fo llanw uchel a thywydd difrifol, gan arwain at ymchwyddiadau storm a thonnau mawr. Cysylltwch ag **CNC** yn yr achos hwn.



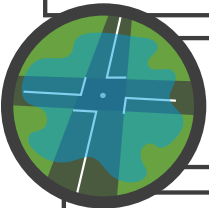
Erydu arfordirol yw pan fo'r tir yn cael ei dreulio gan donnau, hindreulio neu wyntoedd cryf. **CNC** a'ch **ALI** sy'n gyfrifol ar y cyd am hyn.



Mae **llifogydd carthffosydd** yn digwydd pan nad yw capasiti system garthffosiaeth yn gallu ymdopi â llif y dŵr. **Cwmniau dŵr a chwmniau carthffosiaeth** sy'n gyfrifol am hyn.



Mae **llifogydd cronfeydd dŵr** yn digwydd pan fo storfeydd dŵr wyneb yn methu ac yn llifo i'r ardal o amgylch. Cysylltwch â **pherchennog y gronfa dŵr** yn yr achos hwn.



Mae **llifogydd ffyrdd** yn digwydd pan nad yw dŵr glaw yn llifo i ffwrdd drwy'r systemau draenio presennol. Cysylltwch â'r **Awdurdod Priffyrdd** yn yr achos hwn.



Manylion Cyswllt Awdurdodau Rheoli Risg:

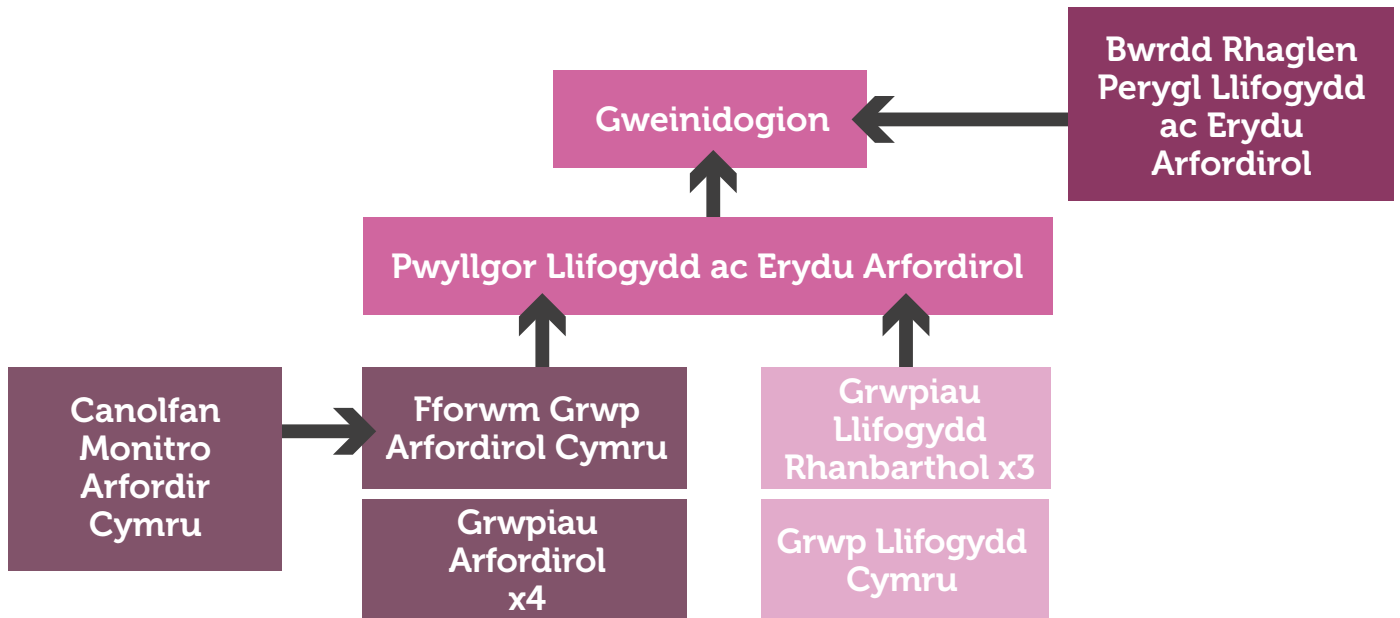
> Bydd llifogydd carthffosydd yn dibynnu ar y **Cwmni Dŵr** sy'n gyfrifol am y system.

> **Yr Awdurdodau Priffyrdd** yw Llywodraeth Cymru ar gyfer traffyrdd a'r prif gefnffyrdd a'r Awdurdodau Lleol ar gyfer ffyrdd eraill.

> Os ydych yn **Berchennog Glannau Afon**, sy'n golygu eich bod yn berchen ar dir wrth ymyl cwrs dŵr, efallai eich bod yn gyfrifol am gynnal a chadw, ac atgyweirio amddiffynfa rhag llifogydd. I wybod rhagor, cysylltwch ag **CNC** ar gyfer prif afonydd neu eich Awdurdod Lleol ar gyfer cyrsiau dŵr arferol.

> I roi gwybod i CNC am ddiwyddiad, ffoniwch 03000 653 000 neu ewch i naturalresources.wales/about-us/contact-us/report-an-environmental-incident/ I ddod o hyd i'ch **ALI** ewch i www.gov.uk/find-local-council

Mae nifer o Grwpiau a Phwyllgorau wedi'u sefydlu sy'n helpu i wireddu agweddau gwahanol ar FCERM ledled Cymru. Mae'r cysylltiadau rhwng y grwpiau yn cael eu dangos isod.



Mae'r **Pwyllgor Llifogydd ac Erydu Arfordirol (FCEC)** yn cynghori Gweinidogion Cymru ar holl faterion FCERM yng Nghymru.

Mae **Grwpiau Arfordirol** yn cynnwys awdurdodau neu gyrff sydd â chyfrifoldebau arfordirol, sy'n helpu i weithredu polisi arfordirol a monitro cynnydd Cynlluniau Rheoli Traethlin.

Mae **Fforwm Grwpiau Arfordirol Cymru** yn cynnwys cadeirydd pob grŵp arfordirol, yn ogystal ag **CNC, CLILC, yr Ymddiriedolaeth Genedlaethol a Network Rail**. Mae'n hyrwyddo cydweithredu a rhannu arferion da.

Mae **Canolfan Monitro Arfordir Cymru** yn helpu i reoli a rhannu data ar brosesau arfordirol.

Mae **Grŵp Llifogydd Cymru** yn gweithio mewn partneriaeth â **Fforymau Lleol Cymru Gydnerth**, ac ymatebwyr brys i hyrwyddo pob agwedd ar wrthsefyll llifogydd ac ymateb.

Mae **grwpiau llifogydd rhanbarthol** yn darparu fforwm i archwilio, rhannu a nodi syniadau, arbenigedd ac arfer gorau ar gyfer rheoli perygl llifogydd ac erydu arfordirol.

Mae **Bwrdd y Rhaglen Perygl Llifogydd ac Arfordiroedd** yn rhoi cyngor i Weinidogion ar fuddsoddi a chyflawni ei raglen llifogydd.

Newid yn yr Hinsawdd ac Ymaddasu

Senedd Cymru oedd y Senedd gyntaf yn y byd i ddatgan argyfwng hinsawdd. Rydym wedi cryfhau ein hymateb i'r newid yn yr hinsawdd drwy gyhoeddi cynllun ymaddasu o'r enw Ffyniant i Bawb: Cymru sy'n Effro i'r Hinsawdd. Yr ydym eisoes yn profi effeithiau hinsawdd sy'n newid gyda llifogydd, fel y rhai a welwyd yn 2020, yn dod yn fwy cyffredin.

Mae'r newid yn yr hinsawdd yn debygol o gynyddu'r perygl o lifogydd, nid yn unig trwy godi lefel y môr ond hefyd yn sgil stormydd mwy aml a dwys, hyrddiadau stormydd a thonnau mwy. Felly, mae angen i ni barhau i ddysgu ac addasu i leihau niwed i'n cymunedau.

Bydd y Strategaeth hon a'n rhaglen ehangach ar gyfer llifogydd a'r arfordir yn helpu i reoli rhai o effeithiau'r newid yn yr hinsawdd drwy weithgareddau yn yr ardaloedd hynny sy'n dueddol o ddiodeff llifogydd neu erydu arfordirol. Fodd bynnag, ni allwn atal pob llif a bydd angen inni ddefnyddio amrywiaeth o ddulliau nid yn unig i leihau'r risg lle y gallwn, ond i addasu ein cymunedau a'n seilwaith i fod yn barod ar gyfer tywydd garw a lefelau'r môr yn codi.

Rhan allweddol o'r gwaith hwn fydd cydnabod y risgiau ac addasu mewn ffordd ddeallus a chadarn. Gall hyn olygu gwella amddiffynfeydd, ond yn yr un modd bydd hefyd yn golygu rheoli tir a dŵr yn well ar draws dalgylch er mwyn lleihau dŵr ffo, cynllunio deallus ac ôl-osod ein trefi a'n dinasoedd ac, mewn rhai achosion, creu lle ar gyfer dŵr a chydabod yr angen i symud allan o niwed.

Ym mhob achos, mae angen inni hefyd feithrin cydnherthedd ein cymunedau felly pan fydd llifogydd yn digwydd, mae ei thrigolion a'n RMA's yn gwybod beth i'w wneud ac yn gallu ymateb ac adfer yn gyflym. Dylai ymaddasu fod yn rhan o'r adferiad hwnnw, felly nid yw cymunedau ac RMA's yn dychwelyd i gyflwr bregus ar ôl llifogydd, ond maent yn manteisio ar y cyfle i 'adeiladu'n well' a gwella eu parodrwydd a'u gallu i ymateb i ddigwyddiadau yn y dyfodol; gelwir hyn hefyd yn gydnerthedd addasol.



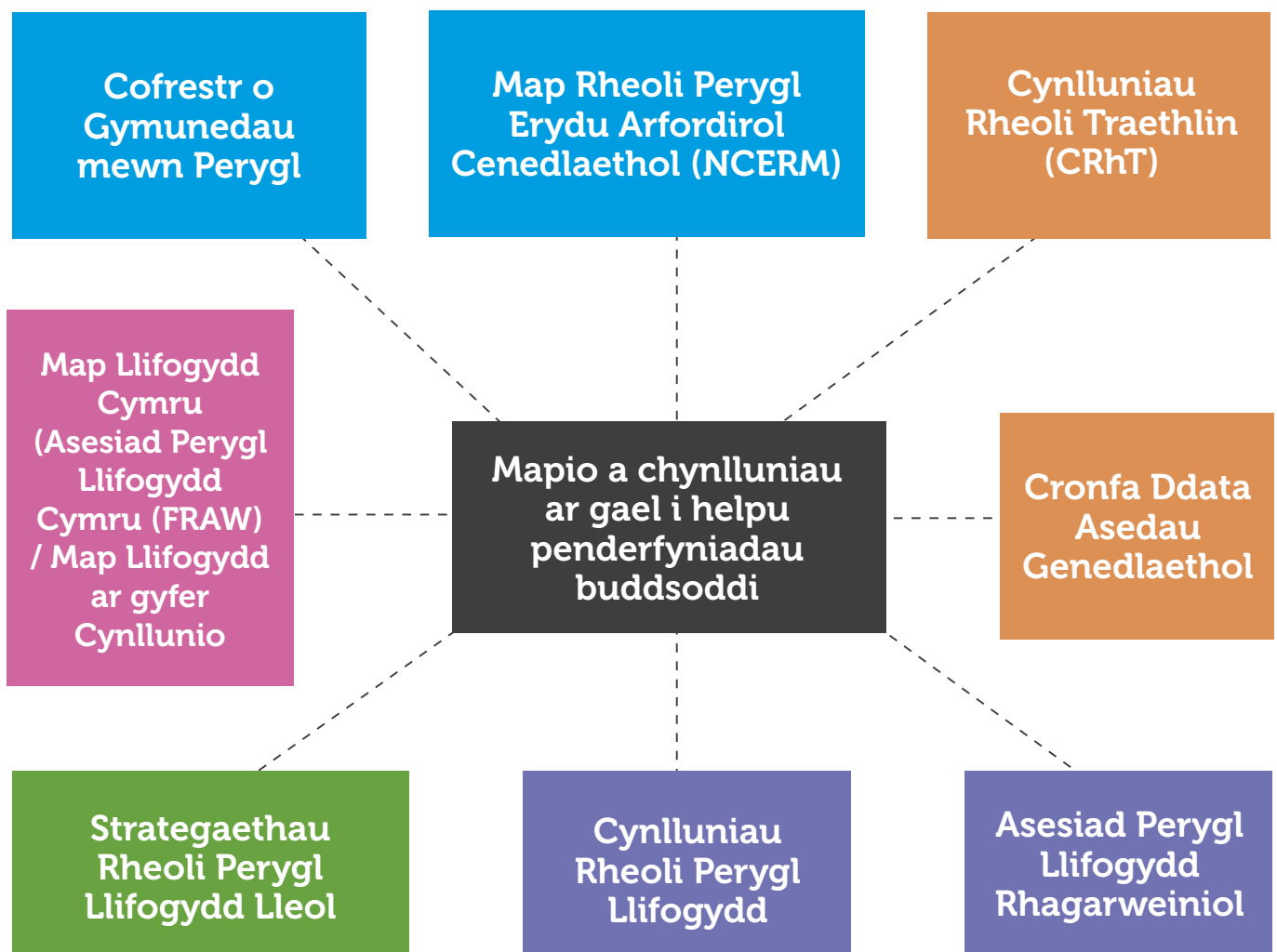
Gwybodaeth a mapio

Mae'r Strategaeth yn hyrwyddo gwelliant parhaus yn ein data modelu, mapio a llifogydd er mwyn ein helpu i ddeall perygl llifogydd ac erydu arfordirol.

Rydym yn cyflwyno Map Llifogydd Cymru ochr yn ochr â'r Strategaeth sy'n dwyn ynghyd yr Asesiad o Berygl Llifogydd Cymru (FRAW) a'r Map Llifogydd ar gyfer Cynllunio gyda gwybodaeth ehangach am asedau ac erydu arfordirol.

Bydd hyn yn golygu bod yr holl ddata cenedlaethol am berygl llifogydd mewn un lle a bydd yn helpu defnyddwyr i ddod o hyd i'r wybodaeth sydd ei hangen arnynt yn gyflym.

Rydym yn cryfhau ein dull o gynllunio ochr yn ochr â Map Llifogydd Cymru er mwyn sicrhau ein bod yn cyfeirio datblygiad oddi wrth ardaloedd sydd mewn perygl mawr. Bydd y polisi cynllunio wedi'i ddiweddarau, a fydd yn cael ei gyhoeddi yn 2021, yn ategu'r Strategaeth ac yn lleihau'r risg drwy atal datblygiadau amhriodol yn y gorlifdir, ar hyd arfordiroedd erydu ac mewn ardaloedd sy'n agored i lifogydd dŵr wyneb.



Sut yr ydym yn lleihau perygl llifogydd ac arfordiroedd.

Ers rhyddhau'r Strategaeth Genedlaethol gyntaf, mae Llywodraeth Cymru wedi buddsoddi dros £600 miliwn yn FCERM, gyda buddsoddiad blynyddol cyfartalog (refeniw a chyfalaf) o £53.9 miliwn.

Dengys tystiolaeth fod ein buddsoddiad di-dor mewn rheoli perygl llifogydd, asedau amddiffyn, systemau codi ymwybyddiaeth a rhybuddio yn lleihau effaith stormydd a llifogydd ar gymunedau, gyda thros 45,000 eiddo yn elwa rhwng 2016 a 2021.

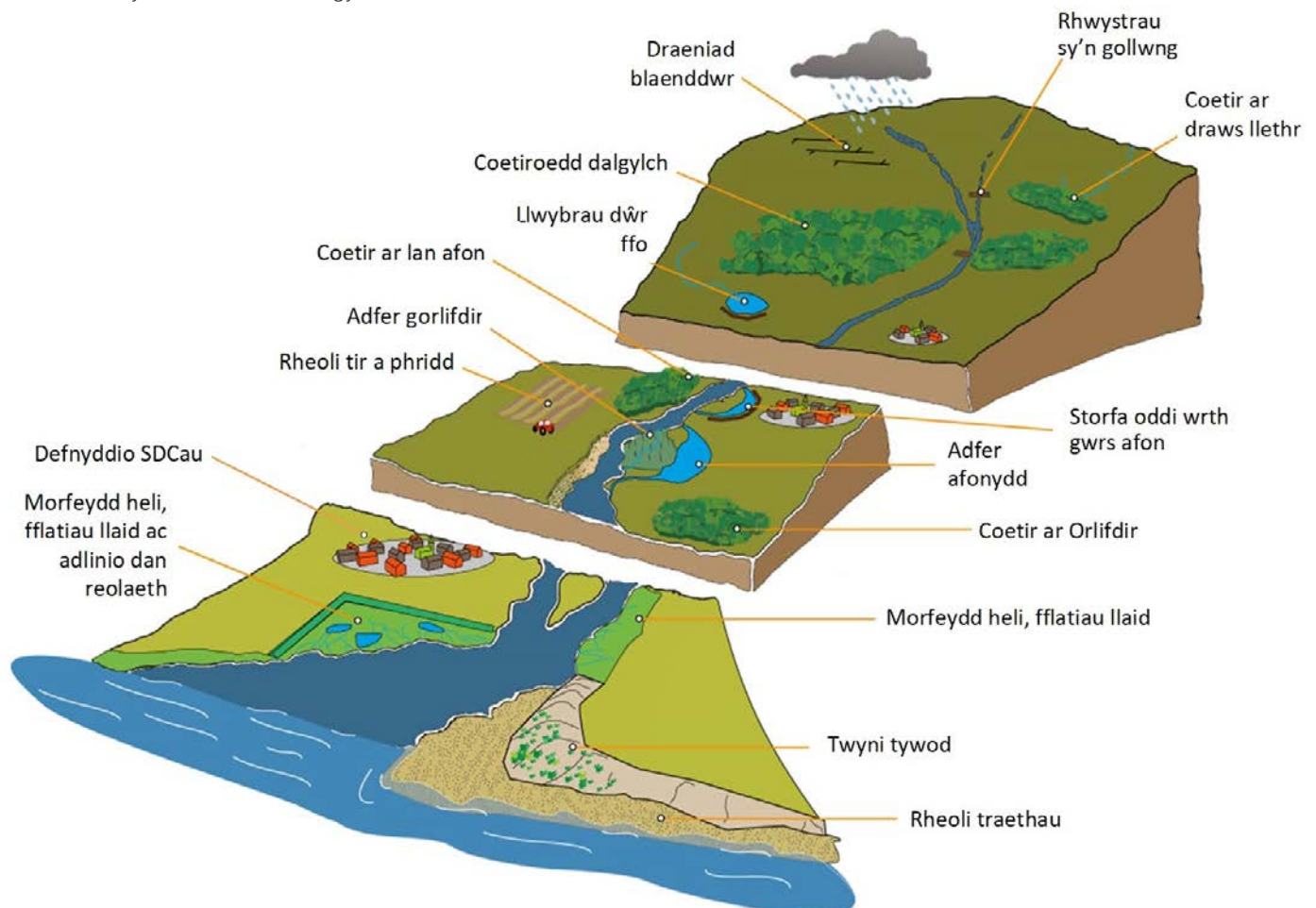
Mae blaengynllunio effeithiol a chyflawni rhaglenni'n allweddol i fynd i'r afael â pherygl cynyddol llifogydd. Byddwn yn gweithio gydag Awdurdodau Rheoli Risg i ddatblygu rhaglen fuddsoddi 5 i 10 mlynedd ar gyfer cynlluniau yn y dyfodol. Er mwyn helpu i gyflawni hyn, a chynorthwyo gyda'r ymateb i lifogydd diweddar, cyhoeddwyd pecyn o newidiadau i'r rhaglen FCERM ym mis Ebrill 2020.

Ni allwn ragweld llifogydd na dyrannu arian ymlaen llaw ar gyfer sefyllfaoedd o'r fath, ond byddwn yn parhau i ystyried cyllid ar ôl llifogydd fesul achos. Lle y'i darperir, bydd hyn yn cefnogi'r gwaith o atgyweirio asedau hanfodol ac yn ailadeiladu cydnerthedd ar ôl llifogydd.

Gall paratoi, dylunio ac adeiladu cynllun lliniaru fod yn gyfle gwych i godi ymwybyddiaeth a chynnwys trigolion, ysgolion, perchenogion tir a busnesau lleol mewn penderfyniadau a fydd yn effeithio ar eu cymuned.

Gall lleihau perygl llifogydd ac arfordiroedd gynnwys gweithio gyda phrosesau naturiol neu Reoli Llifogydd yn Naturiol (NFM). Mae'r dull hwn yn cyd-fynd â'n Polisi Adnoddau Naturiol, ac mae'n cael ei annog ym mhob ymyriad FCERM, naill ai fel cynllun annibynnol neu gynllun hybrid. Hefyd, mae'r dull gweithredu hwn yn ategu gweledigaeth y Prif Weinidog o sicrhau bod Cymru'n dod yn arweinydd byd ym maes technoleg werdd a chynaliadwyedd.

Pan ganiateir datblygiad, mae'n ofynnol sicrhau bod Systemau Draenio Cynaliadwy (SuDS) yn cael eu hystyried. Mae hyn nid yn unig yn helpu i leihau'r perygl o ddŵr ffo a pherygl llifogydd, ond gall hefyd ysgafnhau'r pwysau ar systemau draenio a gwella ansawdd dŵr.



Beth i'w wneud cyn, yn ystod ac ar ôl llifogydd

Cyn:

Mae gallu cymuned i wrthsefyll llifogydd yn fesur o sut mae'n ymateb i lifogydd ac yn adfer wedyn. Mae cymuned wydn yn paratoi'n dda ar gyfer llifogydd ac mae'n gwybod pa gamau i'w cymryd er mwyn lleihau'r effeithiau posibl a'r difrod a achosir.

Mae camau y gallwch eu cymryd i'ch helpu i baratoi. Bydd eich Awdurdod Lleol yn nodi'r rhain yn ei Strategaeth Llifogydd Leol ei hun, tra bod **cyngor cenedlaethol** a mapiau llifogydd ar gael gan CNC.

Mae CNC yn helpu gwirfoddolwyr o gymunedau i ddatblygu a chynnal eu Cynlluniau Llifogydd Cymunedol eu hunain. Mae cynlluniau llifogydd yn casglu gwybodaeth sydd ei hangen ar gymuned mewn achos o lifogydd, gan gynnwys y camau sydd angen eu cymryd i baratoi, ymateb ac adfer, y cyfeirir atynt fel 'cyn, yn ystod ac ar ôl' llifogydd. Mae rhaglen Ymwybyddiaeth Llifogydd Cymru wedi cynorthwyo dros 1000 o gymunedau, ysgolion a busnesau ledled Cymru i ddatblygu cynlluniau llifogydd, a bydd yn parhau trwy weithgareddau maes CNC.

O dan Ddeddf Argyfyngau Sifil Posibl 2004, mae dyletswydd ar CNC ac awdurdodau lleol i rybuddio a hysbysu'r cyhoedd os bydd argyfwng llifogydd yn debygol o ddigwydd. Mae CNC hefyd yn darparu gwasanaeth rhybuddio rhag llifogydd i'r cyhoedd ar gyfer llifogydd afonydd ac arfordirol. Gallwch gofrestru ar gyfer y gwasanaeth ar-lein am ddim **drwy wefan CNC** neu drwy ffonio Floodline.

Mae'n bwysig sicrhau eich bod wedi'ch yswirio'n ddigonol rhag llifogydd. Mae yswiriant fforddiadwy bellach ar gael drwy fenter gan y Llywodraeth o'r enw Flood Re. Gall eich yswiriwr hefyd helpu i roi cyngor ar y camau y gallwch eu cymryd i leihau'r risg i'ch cartref.

Yn ystod:

Yn union cyn neu yn ystod digwyddiad mae'n bwysig cadw golwg ar rybuddion llifogydd a rhybuddion i'ch cymuned a chymryd camau lle bo angen.

Efallai fod gennych gynllun llifogydd i'w ddilyn eisoes. Efallai y bydd cyngor hefyd ar radio lleol, ar-lein a gan eich Awdurdod Lleol ar yr hyn y mae angen i chi ei wneud.

Mewn rhai achosion, efallai y bydd angen i'r gwasanaethau brys wagio cartrefi er mwyn eich cadw'n ddiogel.

Ar ôl:

Gwnewch yn siŵr ei bod yn ddiogel dychwelyd i'ch eiddo, efallai y bydd llifddwr wedi achosi difrod strwythurol.

Cysylltwch â'ch yswiriwr os ydych wedi dioddef llifogydd. Gwnewch gofnod o'r difrod a achoswyd a tynnwch luniau i gefnogi unrhyw hawliadau.

Gofynnwch i'r cwmni yswiriant:

- Pa mor hir fydd hi cyn i'r addasydd colled ymweld
- Ai chi sydd i lanhau'ch eiddo neu a ddaw cwmni i wneud drosoch
- Os byddan nhw'n helpu i dalu am atgyweiriadau yn hytrach nag tebyg am debyg (adeiladu'n ôl yn well)
- Os byddant yn darparu llety dros dro i chi.

Ceir rhagor o wybodaeth a chyngor ar gael ar dudalennau llifogydd CNC.



Yr hyn y mae Awdurdodau Rheoli Risg yn ei wneud yn dilyn llifogydd.

Ar ôl llifogydd, bydd CNC ac Awdurdodau Lleol am ddysgu gwersi, deall mwy am y perygl i'r ardal a diweddarau modelau a mapiau a gwybodaeth am ddirifoldeb llifogydd.

Bydd adegau pan fydd angen cymorth ychwanegol ar frys ar Awdurdod Rheoli Risg. Byddant yn cysylltu â'r gwasanaethau brys i roi gwybod i Lywodraeth Cymru am effeithiau fel y gall sgysiau ynghylch cymorth ddechrau cyn gynted â phosibl.

Ar ôl llifogydd sylweddol, bydd Awdurdodau Lleol yn cynnal ymchwiliadau gyda chymorth Awdurdodau Rheoli Risg eraill ac yn cyhoeddi'r canlyniadau. Mae'r rhain yn helpu i ddeall hyd a lled yr effeithiau a gallant lywio gwelliannau i reoli risg mewn cymuned, gan gynnwys cynlluniau newydd i leihau'r tebygolrwydd o lifogydd pellach.



Sut y byddwn yn mesur cynnydd

Monitro ac adrodd ar gynnydd wrth weithredu'r Strategaeth Genedlaethol trwy adroddiadau Adran 18. Caiff yr adroddiad ei lunio gyda mewnbwn gan bob Awdurdod Rheoli Risg, gan ddarparu cyfle i adrodd ar gynnydd ar y mesurau yn y Strategaeth Genedlaethol, yn ogystal â materion FCERM ehangach ac arfer gorau ledled Cymru.

Caiff yr adroddiad Adran 18 ei gynhyrchu gan CNC bob dwy flynedd a'i adolygu'n annibynnol gan y Pwyllgor Llifogydd ac Erydu Arfordirol cyn cael ei gyflwyno i Weinidogion Cymru.

Crynodeb o'r Mesurau

Rhif	Cefndir	Mesur	Arweinir gan	Amcan a gefnogir
1	Mae Llywodraeth Cymru wedi gofyn i'r Pwyllgor Llifogydd ac Erydu Arfordirol, yn rhinwedd ei swyddogaeth ymgynghorol, ystyried ac argymhell newidiadau i ddeddfwriaeth er mwyn galluogi gwelliannau i Reoli Perygl Llifogydd ac Erydu Arfordirol yng Nghymru.	Bydd y Pwyllgor Llifogydd ac Erydu Arfordirol yn sefydlu'r cwmpas ac yn ystyried yr angen am newidiadau i ddeddfwriaeth er mwyn egluro a chefnogi'r gwaith o Reoli Perygl Llifogydd ac Erydu Arfordirol yng Nghymru erbyn 2022	FCEC	A-E
2	Dylid rheoli perygl arfordirol t drwy ddefnyddio'r wybodaeth orau sydd ar gael.	Cynnal arolygon topograffig blynyddol gan Ganolfan Monitro Arfordirol Cymru ar ran y Grwpiau Arfordirol er mwyn mesur newid yn yr ardaloedd arfordirol sy'n wynebu'r perygl mwyaf yng Nghymru	Grwpiau Arfordirol a WCMC	A ac C
3	Rydym am i'r cyhoedd ddeall y perygl o lifogydd i'w heiddo. Bydd Asesiad Perygl Llifogydd Cymru (FRAW) newydd yn nodi ffynhonnell y llifogydd a lefel y risg i bob cymuned yng Nghymru.	Bydd CNC yn cyhoeddi mapiau FRAW newydd ar-lein yn 2020 law yn llaw â'r Strategaeth ac yn eu diweddarau bob chwe mis i adlewyrchu newidiadau yn y Set Ddata Asedau Genedlaethol	CNC	A-E
4	Rydym eisiau monitro'r risg is a'r manteision i eiddo o ganlyniad i'n buddsoddiad.	Bydd CNC yn darparu data ar nifer y cartrefi a'r busnesau sydd mewn perygl uchel, canolog ac isel o lifogydd o bob ffynhonnell yn flynyddol, yn seiliedig ar ddiweddariadau FRAW	CNC	A ac C
5	Sicrhau bod y cyhoedd a rhanddeiliaid yn defnyddio'r wybodaeth ddiweddaraf am berygl llifogydd ac erydu arfordirol.	Bydd Awdurdodau Rheoli Risg yn diweddarau mapiau, cynlluniau a data yn unol â'r amserlen a nodir yn Ffigur 12 o'r Strategaeth Genedlaethol	CNC, Awdurdodau Lleol	A-E
6		Erbyn diwedd 2021, bydd CNC ac Awdurdodau Lleol yn cydweithio i sicrhau y bydd y Gronfa Ddata Asedau Genedlaethol yn cynnwys data ar asedau FCERM hanfodol sy'n eiddo i bob ARhR neu a ddynodir ganddynt	CNC, Awdurdodau Lleol	A-D
7		Bydd CNC yn gweithio gydag Awdurdodau Lleol i ddatblygu proses i sicrhau bod pob diweddariad yn cael ei ymgorffori yn y Gronfa Ddata Asedau Genedlaethol o fewn chwe mis i gwblhau unrhyw waith neu newidiadau eraill sydd eu hangen, erbyn diwedd 2021	CNC, Awdurdodau Lleol	A-D
8		Bydd CNC yn defnyddio'r Gronfa Ddata Asedau Genedlaethol i sicrhau bod Mapiau Llifogydd Cymru'n adlewyrchu'r risg is o ganlyniad i bob cynllun lliniaru llifogydd erbyn 2022	CNC	A-D

Rhif	Cefndir	Mesur	Arweinir gan	Amcan a gefnogir
9	Darparu gwybodaeth sydd ar gael yn hwylus i'r cyhoedd am erydu arfordirol.	Bydd CNC yn sicrhau bod y Map Rheoli risg erydiad Arfordirol Cenedlaethol (NCERM) yn cyd-fynd â pholisïau Cynllun Rheoli Traethlin (CRhT) erbyn 2021 a'i fod yn dangos cyfraddau erydu fel bandiau ar gynhyrchion Map Llifogydd Cymru erbyn diwedd 2022	CNC	A-E
10	Mae cynlluniau gweithredu sy'n deillio o'r Cynlluniau Rheoli Traethlin (CRhTau) yn nodi mesurau sy'n berthnasol i bob rhanddeiliad, a dylai Grwpiau Arfordirol eu monitro a'u datblygu.	Bydd Grwpiau Arfordirol yn adrodd am gynnydd blynyddol cynlluniau gweithredu CRhTau i Lywodraeth Cymru drwy Fforwm Grŵp Arfordirol Cymru	Grwpiau Arfordirol	A-D
11		Bydd Grwpiau Arfordirol yn adrodd am weithredu polisïau cyfnod 1 CRhT2 i Lywodraeth Cymru drwy Fforwm Grŵp Arfordirol Cymru erbyn 2025	Grwpiau Arfordirol	A-D
12	Rydym eisiau gwella ymwybyddiaeth a mynediad at wybodaeth am reoli perygl llifogydd ac erydu arfordirol	Bydd Cyfoeth Naturiol Cymru yn cwblhau ei welliannau i wybodaeth ar-lein am lifogydd, gan weithio gydag CLILC a'r Awdurdodau Lleol, erbyn 2021. Bydd hyn yn cynnwys cyhoeddi cynhyrchion Map Llifogydd Cymru, deall rhybuddion llifogydd a chynghor ar gynyddu cydnerthedd ac ymateb i lifogydd	CNC	A, B, D ac E
13	Rydym am annog pobl i fanteisio ar Reoli Llifogydd yn Naturiol yng Nghymru. Byddwn yn cefnogi astudiaethau peilot ac ymyriadau sy'n ceisio lleihau perygl llifogydd ac erydu arfordirol er mwyn deall ei fanteisio yn well.	Bydd Llywodraeth Cymru yn ariannu cynlluniau Rheoli Llifogydd yn Naturiol yn llawn am gyfnod prawf, gan ddechrau yn 2020/21, ac yn cyhoeddi canllawiau newydd i annog rhagor o bobl i fanteisio arnynt a rhannu gwersi ar gyflawni hyn yn ymarferol.	Llywodraeth Cymru	A, B ac C
14		Bydd Llywodraeth Cymru yn gweithio ar draws meysydd polisi i sicrhau bod Rheoli Llifogydd yn Naturiol yn cael ei ystyried wrth reoli tir a dŵr yn ehangach, gan gynnwys amaethyddiaeth ac yn Natganiadau Ardal CNC	Llywodraeth Cymru	A, B ac C
15	Rydym eisiau gweld Rheoli Llifogydd yn Naturiol fel opsiwn ar gyfer pob cynllun FCERM fel y nodir yn ein Canllawiau ar Achosion Busnes FCERM.	Hysbysir Llywodraeth Cymru bob blwyddyn am nifer y cynlluniau Rheoli Llifogydd yn Naturiol a chynlluniau hybrid sy'n cael eu cwblhau drwy adroddiadau grant, a bydd Cyfoeth Naturiol Cymru yn cyflwyno adroddiad ar hyn i Weinidogion Cymru yn ei adroddiad Adran 18	Pob ARhR	A, B ac C
16	Byddwn yn sicrhau bod y gofyniad am SDCau mewn eiddo newydd yn cael ei weithredu ac yn gweithio yn ôl y bwriad.	Bydd Llywodraeth Cymru yn adolygu effeithiolrwydd deddfwriaeth SDCau erbyn 2021	Llywodraeth Cymru	B ac C
17	Rydym am i bolisïau Cynllunio ac FCERM ategu ei gilydd, gan leihau risg drwy atal datblygiadau amhriodol ar y gorlifdir a helpu Awdurdodau Cynllunio i wneud penderfyniadau clir yn seiliedig ar y wybodaeth orau sydd ar gael.	Bydd Llywodraeth Cymru yn diweddarau TAN 15 erbyn 2021 gan gydnabod y wybodaeth am berygl llifogydd sydd ar gael erbyn hyn i Awdurdodau Cynllunio Lleol	Llywodraeth Cymru	B a D

Rhif	Cefndir	Mesur	Arweinir gan	Amcan a gefnogir
18	Mae angen cyngor clir ar ymaddasu arfordirol ar gyfer Awdurdodau Rheoli Risg a chymunedau.	Bydd Llywodraeth Cymru yn gweithio gyda'r Grwpiau Arfordirol ac CNC i ddatblygu rhagor o ganllawiau ar addasu arfordirol erbyn 2022	Llywodraeth Cymru a Grwpiau Arfordol	A, B a D
19	Bydd CNC yn rheoli'r gofynion ar gyfer y Rhaglen Genedlaethol Creu Cynefinoedd.	Bydd CNC yn datblygu ac yn sefydlu rhaglen fonitro briodol i gefnogi a llywio Rhaglen Genedlaethol Creu Cynefinoedd erbyn 2022	CNC	C
20	Yn dilyn achos o lifogydd, mae Llywodraeth Cymru eisiau gwybod am yr effeithiau uniongyrchol sy'n effeithio ar eiddo fel bod modd gwneud penderfyniadau cyflym yn ymwneud â chymorth.	Bydd Llywodraeth Cymru, CLILC, CNC a Fforymau Cydnerthedd Lleol yn safoni'r gwaith o roi gwybod ar unwaith am lifogydd mewn eiddo a digwyddiadau erydu erbyn diwedd 2021, yn unol â Fframwaith Ymateb i Lifogydd Cymru	Llywodraeth Cymru/ Grŵp Llifogydd Cymru	A, C ac E
21	Rydym am i adroddiadau ymchwilio Adran 19 fod yn symlach i Awdurdodau Lleol eu cynnal ac yn haws i'r cyhoedd eu deall.	Pwyllgor Llifogydd ac Erydu Arfordirol, CLILC ac Awdurdodau Lleol i gydweithredu a sefydlu gofynion lefel uchel a chanllawiau ategol ar gyfer adroddiadau ymchwilio i lifogydd Adran 19 erbyn 2023	FCEC/CLILC ac Awdurdodau Lleol	A, C ac E
22	Rydym am greu piblinell rhaglen gryfach o brosiectau FCERM sy'n adlewyrchu'r risg gynyddol yn sgil newid yn yr hinsawdd.	Bydd Llywodraeth Cymru yn gweithio gydag Awdurdodau Rheoli Risg i ddatblygu rhaglen fuddsoddi 5-10 mlynedd	Llywodraeth Cymru a phob ARhR	A-D
23	Rydym eisiau diweddarau ein gofynion buddsoddi hirdymor gan ddefnyddio'r data risg a'r rhagolygon diweddaraf ynghylch y newid yn yr hinsawdd.	Bydd CNC yn gweithio gydag Awdurdodau Lleol a Llywodraeth Cymru i gyhoeddi gofynion buddsoddi hirdymor ar gyfer FCERM, gan ategu Asesiad Perygl Llifogydd Cymru (FRAW), erbyn diwedd 2021	CNC	A-D
24	Byddwn yn annog cyfraniadau cyllid partneriaeth yng Nghymru ac yn dysgu o'r dulliau gweithredu a sefydlwyd mewn manau eraill.	Bydd y Pwyllgor Llifogydd ac Erydu Arfordirol (FRAW) yn archwilio cyfleoedd i wneud y mwyaf o gyfraniadau gan bartneriaid a buddsoddi mewn FCERM erbyn 2022	FCEC	C