



Llywodraeth Cymru
Welsh Government

Rhaglen Dystiolaeth Polisi Pridd 2018-19

**Adolygiad o'r Pwys a Roddir ar y
Tir Gorau a Mwyaf Amlbwrpas gan
Awdurdodau Lleol a Pholisi Cenedlaethol**

Chwefror 2020

Cod Rhaglen: SPEP2018-19/06

Adolygiad o'r Pwys a Roddir ar y Tir Gorau a Mwyaf Amlbwrpas gan Awdurdodau Lleol a Pholisi Cenedlaethol

Chwefror 2020



Llywodraeth Cymru - Uned Polisi Pridd a Chynllunio Defnydd Tir Amaethyddol
Adroddiad SPEP2018-19/06

Cynhyrchwyd gan RSK ADAS Cyf

Prif gysylltiadau:

James Cooke
Kenny Dhillon

Llywodraeth Cymru
RSK ADAS Cyf
Kenny.Dhillon@adas.co.uk

Awduron:

James Atkinson:
Andrew Thornton:

James.Atkinson@adas.co.uk
Andrew.Thornton@adas.co.uk

Ynglyn â'r ddogfen hon:

Mae'r ddogfen hon yn darparu canlyniadau astudiaeth gwmpasu a oedd yn archwilio i ba raddau y mae'r diogelwch a roddir i Dir Amaethyddol Gorau a Mwyaf Amlbwrpas yn ystyriaeth yn y system gynllunio yng Nghymru. Roedd yr astudiaeth hon yn cynnwys cyfweiliadau gydag awdurdodau cynllunio lleol Cymru a oedd yn cymryd rhan, yng nghydestun penderfyniadau ar reoli datblygu a pharatoi cynlluniau lleol.

Mae'r astudiaeth yn archwilio sut a phryd y daw Tir Amaethyddol Gorau a Mwyaf Amlbwrpas yn ffactor mewn penderfyniadau cynllunio, ac mae'n archwilio astudiaethau achos sy'n dangos camau gweithredu posibl a allai gynorthwyo i ystyried tir amaethyddol gorau a mwyaf amlbwrpas mewn polisi cynllunio a phenderfyniadau cynllunio a'i ddiogelu mewn modd cynaliadwy.

Os defnyddiwyd unrhyw ddata a gyflenwyd gan y cleient neu o ffynonellau eraill, tybir bod y wybodaeth yn gywir. Ni all ADAS dderbyn unrhyw gyfrifoldeb am anghywirdebau yn y data a gyflenwyd gan unrhyw barti arall. Mae'r casgliadau a'r argymhellion yn yr adroddiad hwn yn seiliedig ar y dybiaeth bod yr holl wybodaeth berthnasol wedi'i darparu gan y cyrff hynny y gofynnwyd iddynt amdani.

Ni chaniateir copïo na dyblygu unrhyw ran o'r adroddiad hwn heb ganiatâd datganedig RSK ADAS Cyf (ADAS) neu Lywodraeth Cymru.

Pan fydd ymchwiliadau maes wedi cael eu cynnal, mae'r rhain wedi'u cyfyngu i lefel y manylder sy'n ofynnol i gyflawni amcanion y gwaith fel y'u nodwyd.

Ymgwymerwyd â'r gwaith hwn yn unol â system rheoli ansawdd ADAS.



Allweddeiriau:

Tir Gorau a Mwyaf Amlbwrpas, Tir Amaethyddol, Polisi Cynllunio

Geirfa

ALC	Dosbarthiad Tir Amaethyddol
BMV	Tir Gorau a Mwyaf Amlbwrpas
DEFRA	Adran yr Amgylchedd, Bwyd a Materion Gwledig
EIA	Asesiad Effaith Amgylcheddol
CDLI	Cynllun Datblygu Lleol
ACLI	Awdurdod Cynllunio Lleol
MAFF	Y Weinyddiaeth Amaethyddiaeth, Coedwigaeth a Physgodfeydd
OS	Arolwg Ordnans
PCC	Polisi Cynllunio Cymru
TAN	Nodyn Cyngor Technegol

Cynnwys

1	Prif Ganfyddiadau	2
2	Cyflwyniad.....	3
2.1	Ynglyn â'r ddogfen hon	3
2.2	Trosolwg	3
2.3	Pwysigwydd Tir Amaethyddol Gorau a Mwyaf Amlbwrpas.....	4
2.4	Cymariaethau â Pholisi Cynllunio Lloegr.....	7
2.5	Strwythur yr adroddiad.....	8
3	Strwythur yr astudiaeth	9
3.1	Nodau ac amcanion.....	9
3.2	Methodoleg a chasglu data	10
3.3	Cwestiynau a ofynnir.....	11
3.4	Dadansoddi dulliau data	12
3.5	Offer a deunyddiau a ddefnyddiwyd	12
4	Cefndir polisi cenedlaethol	14
4.1	Cyflwyniad.....	14
4.2	Polisi Cynllunio Cenedlaethol: Polisi Cynllunio Cymru (PCC).....	14
4.3	Nodiadau Cyngor Technegol (TAN).....	15
4.4	Dogfennau ategol pellach.....	16
4.5	Asesiad o bolisi cenedlaethol	16
5	Cefndir polisi lleol.....	18
5.1	Cyflwyniad.....	18
5.2	Cynlluniau Datblygu Lleol.....	18
6	Canfyddiadau cychwynnol	19
6.1	Cyflwyniad.....	19
6.2	Holiadur a chyfweiliadau	19
6.3	Adnoddau.....	20
6.4	Ffynhonnell Ddata - enghraifft 1: Arolygon fel gofyniad gorfodol.....	24
6.5	Ffynhonnell Ddata - enghraifft 2: Dyraniadau Safleoedd a Thir Gorau a Mwyaf Amlbwrpas	27
6.6	Cyfngiadau sy'n gwrthdaro	28
6.7	Cwestiynau awdurdodau cynllunio.....	30
7	Astudiaeth achos	34
7.1	Cyflwyniad.....	34
7.2	Astudiaeth achos: Datblygiad preswyl yn Rhaglan, Sir Fynwy (Cais: DM/2018/01050).....	34
8	Casgliad.....	36
8.1	Cyflwyniad.....	36
8.2	Polisi cynllunio.....	36
8.3	Adnoddau.....	36
8.4	Astudiaeth achos	37
8.5	Casgliad	37
9	Argymhellion.....	38
9.1	Polisi Cynllunio a Chyngor Technegol	38
9.2	Adnoddau.....	38
9.3	Canllawiau.....	38
	Awdurdodau Cynllunio Lleol (Awdurdodau Lleol)	41
	Awdurdodau Cynllunio Lleol (Awdurdodau Parc Cenedlaethol)	42
	43	
	Agricultural Land Classification of England and Wales.....	46
	PCC Areraffiadau 2-4 (2010-2011).....	48



- Canfuwyd bod y cyfeiriadau yn Nodyn Cyngor Technegol (TAN) 6 wedi dyddio. Cyfeirir at adrannau sydd ddim yn bodoli mwyach, a'r mwyaf nodedig o'r rhain yw'r Is-adran Cynaliadwyedd a Thystiolaeth Amgylcheddol (SEED), yn yr Adran Materion Gwledig.
- Yn gyffredinol, ymatebodd 22 o'r 25 Awdurdod Cynllunio Lleol (ACLI) yng Nghymru i'r astudiaeth. Fodd bynnag o'r 22 hyn, dim ond 7 sy'n monitro Tir Gorau a Mwyaf Amlbwrpas (BMV).
- Mae'r rhan fwyaf o ACLlau yn dibynnu ar Bolisi Cenedlaethol i ddiogelu Tir Gorau a Mwyaf Amlbwrpas, gan nad oes cyfeiriad penodol ato mewn polisïau lleol, yn ôl canllawiau Llywodraeth Cymru.
- Ar hyn o bryd, mae gan 8 Awdurdod Lleol a 2 Barc Cenedlaethol bolisi cynllunio sy'n rheoli Tir Gorau a Mwyaf Amlbwrpas; Awdurdodau Cynllunio Wrecsam, Bro Morgannwg, Ynys Môn a Gwynedd (Cynllun Datblygu Lleol ar y Cyd), Caerdydd, Conwy, Casnewydd, a Sir y Fflint, yn ogystal â Pharciau Cenedlaethol Bannau Brycheiniog ac Eryri.
- Nid yw mwyafrif yr awdurdodau a ymatebodd wedi defnyddio colli Tir Gorau a Mwyaf Amlbwrpas fel rheswm dros wrthod.
- Wrth gymharu ACLlau yr ystyrir bod ganddynt y mwyaf o Dir Gorau a Mwyaf Amlbwrpas, dim ond ACL Bro Morgannwg, Powys a Sir Fynwy a oedd yn monitro colli Tir Gorau a Mwyaf Amlbwrpas mewn gwirionedd.
- Mae'r meini prawf graddio Dosbarthiad Tir Amaethyddol a'r Map Dosbarthiad Tir Amaethyddol Rhagfynegol yn seiliedig ar fethodoleg a meini prawf asesu sydd dros 30 mlwydd oed. Yn gyffredinol, canfuwyd nad yw'r rhan fwyaf o Awdurdodau Lleol yn ymwybodol o waith sy'n mynd rhagddo gan Lywodraeth Cymru a DEFRA (Adran yr Amgylchedd, Bwyd a Materion Gwledig) i ddiweddarau ac adnewyddu meini prawf graddio Dosbarthiad Tir Amaethyddol.
- Nodir y gellir disgwyl hyn oherwydd bod y diweddariad yn fwy o eglurhad o'r canllawiau 1988 presennol¹, yn hytrach nag adolygiad technegol cynhwysfawr. Canfuwyd bod yr Awdurdodau Lleol hynny sy'n ymwybodol o'r diweddariadau i'r meini prawf graddio Dosbarthiad Tir Amaethyddol wedi darganfod hyn yn sgil cwblhau arolygon Dosbarthiad Tir Amaethyddol yn eu hardal.
- O'r ymatebion i gyfweiliadau a holiaduron, canfuwyd yn gyffredinol bod ACLlau yn gofyn am fwy o ganllawiau gan Lywodraeth Cymru ar sut i restru Tir Gorau a Mwyaf Amlbwrpas fel maen prawf o'i gymharu â chyfyngiadau cynllunio eraill.

¹ Dolen i Adroddiad MAFF 1988: <http://publications.naturalengland.org.uk/publication/6257050620264448>

2

Cyflwyniad

2.1 Ynglyn â'r ddogfen hon

- 2.1.1 Mae'r ddogfen hon yn darparu canlyniadau astudiaeth gwmpasu sy'n archwilio i ba raddau y mae Awdurdodau Cynllunio Lleol (ACLLau) yng Nghymru yn deall ac yn cymhwyso Polisiâu Cenedlaethol a Lleol sy'n ymwneud â Thir Gorau a Mwyaf Amlbwrpas, ac felly'r pwys a roddir ar y polisi o ganlyniad. Mae hyn yn cynnwys archwilio sut mae polisi Tir Gorau a Mwyaf Amlbwrpas yn cael ei gymhwyso, yn ogystal â thrafod astudiaethau achos sy'n dangos sut mae polisiâu perthnasol i Dir Gorau a Mwyaf Amlbwrpas yn cael eu cymhwyso fel rhan o benderfyniad ar gais cynllunio.
- 2.1.2 Yn ogystal, mae'r astudiaeth yn archwilio graddau gwybodaeth ACLLau Cymru ynglŷn â Thir Gorau a Mwyaf Amlbwrpas, ac yn archwilio astudiaethau achos i ddatblygu argymhellion ar gamau y gellid eu cymryd i helpu'r ACLLau a chyrrff eraill sy'n gwneud penderfyniadau i roi'r pwys cywir ar Dir Gorau a Mwyaf Amlbwrpas wrth wneud penderfyniadau yn y dyfodol. Nodir bod y ddogfen hon yn un ryngweithiol ac yn cynnwys hyperddolenni i wybodaeth bellach, wedi'u cynnwys fel troednodiadau lle bo'n briodol.

2.2 Trosolwg

- 2.2.1 Mae'r adroddiad hwn wedi'i gynnal gan RSK ADAS Cyf ar ran Llywodraeth Cymru. Y nod oedd cysylltu â phob un o'r 25 ACLL yng Nghymru i weld sut maent yn asesu ac yn diogelu Tir Amaethyddol Gorau a Mwyaf Amlbwrpas. Roedd hyn yn cynnwys cysylltu â Chynghorau Ardal, Unedol, Sir a Dinas, yn ogystal â'r 3 Awdurdod Parc Cenedlaethol yng Nghymru (y cyfeirir atynt fel ACLLau yn y ddogfen hon).
- 2.2.2 Disgrifir Tir Gorau a Mwyaf Amlbwrpas ym Mholisi Cynllunio Cymru Argraffiad 10 (PCC) ym mharagraffau 3.54 a 3.55 fel "Tir amaethyddol o radd 1, 2 a 3a yn y Dosbarthiad Tir Amaethyddol (ALC) yw'r tir amaethyddol gorau a mwyaf amlbwrpas, a dylid ei warchod fel adnodd y mae terfyn iddo ar gyfer y dyfodol"² (Gweler Ffigur 1).
- 2.2.3 Yn unol â'r disgrifiad hwn, mae PCC yn nodi y dylid rhoi cryn bwys ar ddiogelu Tir Gorau a Mwyaf Amlbwrpas rhag cael ei ddatblygu.
- 2.2.4 Mae'r paragraffau hyn yn PCC yn darparu canllawiau cyffredinol ar ddiogelu Tir Gorau a Mwyaf Amlbwrpas, gan ddatgan na ddylid caniatáu datblygiadau ar Dir Gorau a Mwyaf Amlbwrpas os oes safleoedd amgen addas nad ydynt yn Dir Gorau a Mwyaf Amlbwrpas. Mae hyn oni bai bod gwerth amgylcheddol cydnabyddedig i'r safleoedd amgen hynny, fel meddu ar ddynodiadau tirweddau, bywyd gwyllt, hanesyddol neu archaeolegol yr ystyrir eu bod yn drech na dynodiad Tir Gorau a Mwyaf Amlbwrpas.
- 2.2.5 Yn gyffredinol, mae geiriad PCC yn nodi mai safbwynt y swyddog cynllunio unigol yw'r asesiad hwn, yn hytrach na'i fod wedi'i ddiffinio a'i bwysoli'n llawn mewn polisi.
- 2.2.6 Fel rhan o'r adroddiad hwn, aed ati i archwilio gwybodaeth swyddogion cynllunio ACLL am Dir Gorau a Mwyaf Amlbwrpas hefyd, yn ogystal ag adolygu sut mae swyddogion yn pwysu a mesur colli Tir Gorau a Mwyaf Amlbwrpas yn erbyn cyfyngiadau eraill o fewn y cydbwysedd cynllunio. Yn ychwanegol at hyn, mae effeithiolrwydd yr offer sydd ar gael i swyddogion cynllunio wedi cael ei archwilio, gyda chynnwys polisiâu a chyfyngiadau ACLLau unigol yn cael eu hasesu hefyd.

² Dolen i PCC Argraffiad 10: <https://llyw.cymru/sites/default/files/publications/2018-12/polisi-cynllunio-cymru-rhifyn-10.pdf>

2.3 Pwysigrwydd Tir Amaethyddol Gorau a Mwyaf Amlbwrpas

- 2.3.1 Yn wreiddiol, cafodd yr ardaloedd mwyaf cynhyrchiol o dir amaethyddol eu hystyried yn bwysig iawn o ganlyniad i'r galw i ddiogelu hunangynhaliadaeth cynhyrchu bwyd yn ystod yr Ail Ryfel Byd. Parhaodd hyn yn y cyfnod ar ôl y rhyfel, gyda'r ddealltwriaeth fod yr hyn a ddaeth yn Dir Gorau a Mwyaf Amlbwrpas yn adnodd y mae terfyn iddo, ac o ganlyniad bod angen ei reoli a'i ddiogelu (MAFF, 1976)³. Gweithredwyd y system Dosbarthiad Tir Amaethyddol yng Nghymru a Lloegr ym 1966.
- 2.3.2 Roedd cyflwyno'r system Dosbarthiad Tir Amaethyddol yn gwahanu tir amaethyddol i nifer o raddau penodol, gyda Thir Gorau a Mwyaf Amlbwrpas yn cael ei nodi fel Graddau 1, 2 a 3A. Mae Ffigur 1, a leolir isod, yn rhoi disgrifiad cyffredinol o bob un o'r graddau Dosbarthiad Tir Amaethyddol (MAFF, 1988)⁴:

Ffigur 1: Tabl yn dangos y meini prawf ar gyfer graddio Dosbarthiad Tir Amaethyddol (Ffynhonnell MAFF, 1988)⁴

Gradd y tir	Disgrifiad	Rhagor o fanylion
1	Ansawdd rhagorol	Ychydig iawn i ddim mân gyfyngiadau ar ddefnydd amaethyddol. Gellir tyfu amrywiaeth eang o gnydau amaethyddol a garddwriaethol, gyda chynnyrch uchel a chyson.
2	Da iawn	Rhai mân gyfyngiadau ar gynnyrch, tyfu neu gynaeafu cnydau. Amrywiaeth eang o gnydau, ond mae cyfyngiadau ar gnydau mwy heriol. Cynnyrch uchel, yn is na Gradd 1.
3a	Da	Cynnyrch cymedrol i uchel o amrywiaeth gul o gnydau â'r, neu gynnyrch cymedrol o gnydau amaethyddol a garddwriaethol llai anghenus.
3b	Cymedrol	Cynnyrch cymedrol o gnydau fel grawnfwydydd a glaswellt, gyda chnydau eraill yn cynhyrchu llai o gnwd. Cnwd uchel o laswellt.
4	Gwael	Cyfyngiadau difrifol sy'n cyfyngu ar amrywiaeth a/neu lefel y cynnyrch. Cnydau porfa yn bennaf ac ambell gnwd â'r, ond cynnyrch amrywiol iawn.
5	Gwael iawn	Cyfyngiadau difrifol sy'n cyfyngu ar y defnydd ohono i dir pori parhaol neu dir pori garw. Eithriadau yw cnydau porthiant arloesol.

- 2.3.3 Mae'r meini prawf ar gyfer graddio ansawdd tir amaethyddol yn seiliedig ar ganllawiau diwygiedig 1988 y Weinyddiaeth Amaethyddiaeth, Pysgodfeydd a Bwyd (MAFF), gyda'r canlynol yn cael eu hystyried wrth werthuso gradd y tir: hinsawdd, natur agored, dyfnder pridd, gwlypter pridd, llethr, sychder, cerrig, bod yn agored i'r gwynt, ac ystyriaethau o brofiad y syrfewyr.
- 2.3.4 Nodir wrth ddatblygu'r Map Dosbarthiad Tir Amaethyddol Rhagfynegol, na chaiff pum maen prawf eu hystyried. Y rhain yw: llifogydd, cyfyngiadau patrwm, micro-dirwedd, rhew a chyfyngiadau cemegau. Nid oedd yr agweddau hyn wedi'u cynnwys oherwydd y diffyg gwybodaeth cynllunio gofodol fanwl a oedd ar gael ar y pryd. Fodd bynnag, cydnabyddir bod gwaith yn mynd rhagddo ar hyn o bryd mewn perthynas â datblygu map perygl llifogydd Dosbarthiad Tir Amaethyddol cenedlaethol. Nodir bod hepgor y meini prawf hyn yn golygu nad yw'r Map Dosbarthiad Tir Amaethyddol Rhagfynegol 100% yn gywir, ac felly bydd angen arolwg ar gyfer rhoi gradd ddiffiniol i dir amaethyddol ym mhob achos.

³ Dolen i'r Adroddiad Technegol: SP1501/TR (Cache gwe):

http://webcache.googleusercontent.com/search?q=cache:fUp8fSI402MJ:randd.defra.gov.uk/Document.aspx%3FDocument%3D9905_SP1501finalreport.pdf+&cd=1&hl=en&ct=clnk&gl=uk

⁴ Y Weinyddiaeth Amaethyddiaeth, Pysgodfeydd a Bwyd (1988) *Revised Guidelines and Criteria for Grading the Quality of Agricultural Land*.

Dolen ar-lein (Cache gwe):

<http://webcache.googleusercontent.com/search?q=cache:PzOT8Kd89CwJ:publications.naturalengland.org.uk/file/5526580165083136+&cd=1&hl=en&ct=clnk&gl=uk>

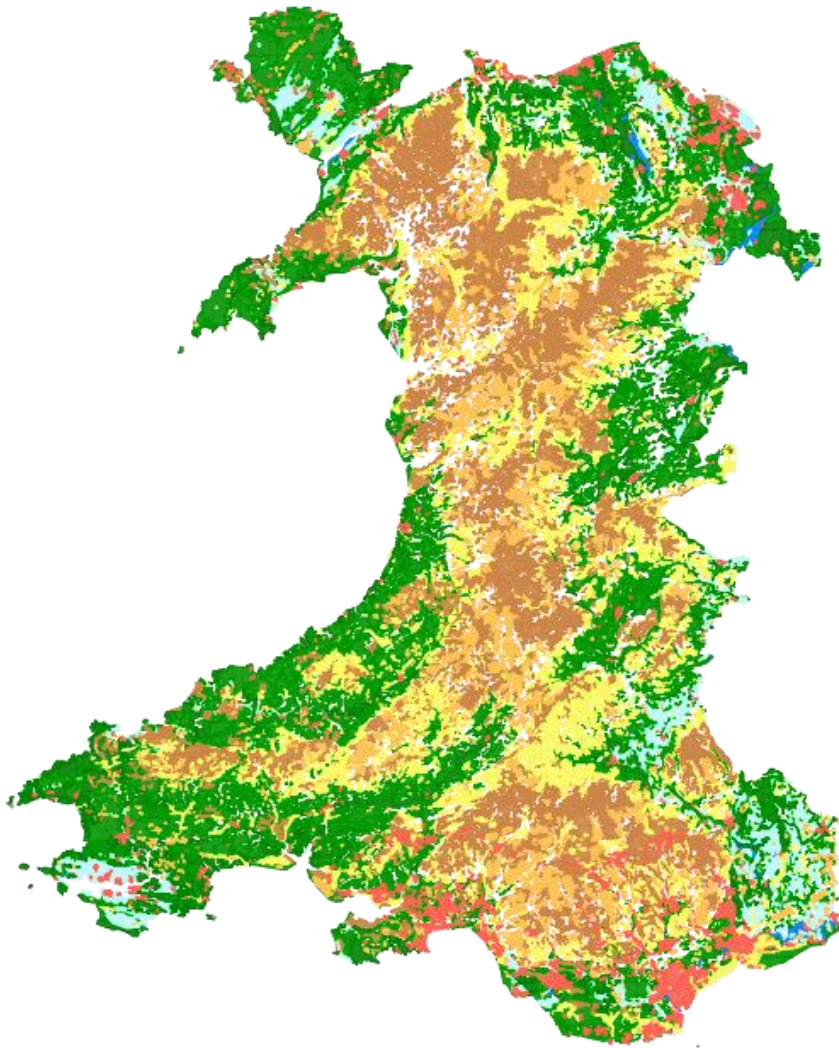
- 2.3.5 Felly, cydnabyddir na ddylai systemau wedi'u modelu gael eu hystyried yn ddiffiniol ar unrhyw gyfrif, ac nad ydynt ond yr un mor ddibynadwy â'r data sylfaenol a ddefnyddiwyd, yn ogystal â'r algorithmau a'r rhagdybiaethau a ddefnyddir wrth ddatblygu.
- 2.3.6 Nodir hefyd bod y map Dosbarthiad Tir Amaethyddol Rhagfynegol wedi'i orffen mewn gridiau rastr o 50m². Ystyriwyd bod y raddfa hon yn briodol oherwydd pwrpas y mapiau, sef gweithredu fel trosolwg rhagfynegol yn hytrach na ffynhonnell ddata ddiffiniol. Fel y nodwyd uchod, argymhellir cynnal arolygon pellach i gadarnhau dosbarthiad y tir.⁵
- 2.3.7 Yn gyffredinol, ychydig iawn o newidiadau a fu i eiriad a fformat polisi Tir Gorau a Mwyaf Amlbwrpas yn y 9 fersiwn diwethaf o PCC, o'r 2^{il} Argraffiad hyd at y 10^{fed} Argraffiad. Dangosir hyn yn Atodiad D o'r adroddiad hwn, sy'n cymharu geiriad y polisi yn PCC Argraffiadau 2-9 a PCC Argraffiad 10 yn y rhan sy'n ymwneud â Thir Gorau a Mwyaf Amlbwrpas a Dosbarthiad Tir Amaethyddol yn llawn.
- 2.3.8 Mae'r polisi sy'n ymwneud â Thir Gorau a Mwyaf Amlbwrpas ym mharagraffau 3.35 a 3.36 o PCC Argraffiad 10. Roedd y polisi perthnasol mewn un paragraff yn PCC Argraffiadau 2 i 4 (paragraff 4.9) a PCC Argraffiadau 5 i 9 (paragraff 4.10). Ystyrir bod y diffyg newid hwn yn dangos oedran cyffredinol polisi Tir Gorau a Mwyaf Amlbwrpas ym Mholisi Cynllunio Cymru.
- 2.3.9 Ar hyn o bryd, amcangyfrifir bod Tir Gorau a Mwyaf Amlbwrpas yn ffurfio tua 10-13%⁶ o gyfanswm arwynebedd tir Cymru (yn ôl y Map Dosbarthiad Tir Amaethyddol Rhagfynegol). Fodd bynnag, nodir bod y ffigur hwn wedi'i nodi fel 7% ar wefan Llywodraeth Cymru⁷. Lleolir y rhan fwyaf o'r Tir Gorau a Mwyaf Amlbwrpas yn yr ardaloedd tir isel ar yr arfordir ac yn y gororau, yn enwedig yn Sir y Fflint, Wrecsam a Sir Ddinbych yn y gogledd, ac ardaloedd arfordirol Sir Fynwy a Sir Benfro. Mae'r Map Dosbarthiad Tir Amaethyddol Rhagfynegol wedi'i gynnwys isod i ddangos hyn:

Ffigur 2: Map Dosbarthiad Tir Amaethyddol Rhagfynegol; Ffynhonnell: Porth-Daear Lle, Llywodraeth Cymru⁷

⁵ Dolen i'r ddogfen ganllaw ar fapiau rhagfynegol: <https://llyw.cymru/sites/default/files/publications/2020-03/categoriâu-tir-amaethyddol-cyngor-ar-y-map-rhagweld.pdf>

⁶ ADAS (ar ran Llywodraeth Cymru) (2019) *SPEP 2018-19-03- Historic Loss of BMV Land*

⁷ Dolen i'r Map Dosbarthiad Tir Amaethyddol Rhagfynegol: <https://llyw.cymru/categoriâu-tir-amaethyddol-y-map-rhagweld>



- 2.3.10 Yn gyffredinol yng Nghymru mae'r graddau isaf wedi'u lleoli yn yr ardaloedd mwy ucheldirol sy'n cynnwys mwy o dir bryniog a mynyddig. Mae Parciau Cenedlaethol Eryri a Bannau Brycheiniog yn enghreifftiau penodol o hyn (yn ôl asesiad o'r Map Dosbarthiad Tir Amaethyddol Rhagfynegol)⁸.
- 2.3.11 Dyfeisiwyd a chyflwynwyd Dosbarthiad Tir Amaethyddol yn y 1960au yn Adroddiad Technegol 11 (DEFRA, 1966)⁹, a oedd hefyd yn ffurfio'r sail wreiddiol ar gyfer ystyried tir amaethyddol o fewn y broses gynllunio yn ogystal â chyngor ac ystyriaeth a ddarparwyd gan adrannau cynrychioliadol y llywodraeth ar y pryd, y Weinyddiaeth Amaethyddiaeth, Pysgodfeydd a Bwyd (MAFF) yn Lloegr ac Adran Amaethyddiaeth y Swyddfa Gymreig (AASG) ar gyfer Cymru.
- 2.3.12 Yn ogystal, nodir bod y system gychwynnol a gyflwynwyd wedi cael ei hadolygu a'i diwygio, ac un newid allweddol oedd isrannu rhagor tir ALC Gradd 3 ymhellach (tir Gradd 3A a Gradd 3b) yn Adroddiad Technegol 11/1 (MAFF, 1976)¹⁰. Yn gyffredinol, ystyrir bod y gwelliannau hyn wedi'u cyflwyno oherwydd gwelliannau mewn technoleg ac argaeledd y data.
- 2.3.13 Yn ychwanegol at hyn, cyflwynodd y Weinyddiaeth Amaethyddiaeth, Pysgodfeydd a Bwyd (MAFF) ganllawiau a meini prawf diwygiedig ar gyfer graddio ansawdd tir amaethyddol ar gyfer Cymru a Lloegr yn 1988 (MAFF, 1988)¹¹. Nodir bod y ddogfen hon yn cynnwys disgrifiadau cynhwysfawr o bob

⁸ Linc i Borwr Map Lle: <http://lle.gov.wales/map/alccy#m=-3.37438,53.25114,11&b=europa&l=908h;893h;1326;>

⁹ Y Weinyddiaeth Amaethyddiaeth, Pysgodfeydd a Bwyd (1966) *Dosbarthiad Tir Amaethyddol, Adroddiad Technegol Rhif 11*. Agricultural Land Service.

¹⁰ Y Weinyddiaeth Amaethyddiaeth, Pysgodfeydd a Bwyd (1976) *Agricultural Land Classification of England and Wales: the Definition and Identification of Sub-grades within Grade 3*, Adroddiad Technegol Rhif 11/1.

¹¹ Y Weinyddiaeth Amaethyddiaeth, Pysgodfeydd a Bwyd (1988) *Revised Guidelines and Criteria for Grading the Quality of Agricultural Land*. Dolen ar-lein (Cache gwe):

gradd Dosbarthiad Tir Amaethyddol, yn ogystal â darparu disgrifiadau clir o categorïau tir eraill a ddefnyddir ar fapiau Dosbarthiad Tir Amaethyddol. Mae'r rhain wedi'u cynnwys yn llawn yn Atodiad C.

- 2.3.14 Mae'r data cyfredol sy'n nodi Tir Gorau a Mwyaf Amlbwrpas yng Nghymru yn cael ei gyflenwi drwy'r Map Dosbarthiad Tir Amaethyddol Rhagfynegol, y cyfeirir ato hefyd fel Map Hollington, a gyflwynwyd ym mis Tachwedd 2017. Yn ogystal â hyn, darparodd Llywodraeth Cymru Nodyn Cyfarwyddyd (Tachwedd 2017)¹² yn amlinellu sut i ddefnyddio'r Map Dosbarthiad Tir Amaethyddol Rhagfynegol, yn ogystal â darparu gwybodaeth ynghylch pryd i gomisiynu arolygon.
- 2.3.15 Cyn y Map Dosbarthiad Tir Amaethyddol Rhagfynegol, y ffynhonnell ddata ar gyfer Tir Gorau a Mwyaf Amlbwrpas oedd y Map Dosbarthiad Tir Amaethyddol Dros Dro¹³, a gynhyrwyd rhwng 1967 a 1974 ar raddfa 1:250000, gan hepgor data o Arolwg Pridd Cymru a Lloegr (SSEW) (y cyfeirir ato bellach fel y Map Pridd Cenedlaethol neu NATMAP)¹⁴, a gan ddefnyddio system ddosbarthu sydd wedi'i disodli erbyn hyn. Nodir ei fod wedi rhannu'r tir yn wreiddiol i'r pum gradd wreiddiol o dir (Graddau 1, 2, 3, 4 a 5), ac na chafodd ei ddiweddarau i'r system raddio a gyflwynwyd yn Adroddiad Technegol 11/1⁹.
- 2.3.16 Mae'r ymatebion i'r astudiaeth hon yn dangos bod y map hwn yn anodd ei ddehongli, yn bennaf oherwydd graddfa fawr ac oedran y map. Er gwaethaf hyn, y set ddata hon oedd y brif ffynhonnell ar gyfer nodi Tir Gorau a Mwyaf Amlbwrpas am dros 40 o flynyddoedd, o 1974 hyd at gyflwyno'r Map Dosbarthiad Tir Amaethyddol Rhagfynegol yn 2017.
- 2.3.17 At hynny, nodir hefyd y pwysau allanol presennol sy'n gysylltiedig â diogelu Tir Gorau a Mwyaf Amlbwrpas. Gellir ei grynhoi fel a ganlyn; pwysau am fwy o ddatblygu i gyrraedd targedau tai a allai ddigwydd ar Dir Gorau a Mwyaf Amlbwrpas, pryderon ynglŷn â sicrhau'r cyflenwad bwyd, yn arbennig mewn perthynas â'r DU yn gadael yr UE, a hefyd effeithiau posibl y newid yn yr hinsawdd yn lleihau faint o Dir Gorau a Mwyaf Amlbwrpas sydd ar gael.

2.4 Cymariaethau â Pholisi Cynllunio Lloegr

- 2.4.1 Caiff polisi cynllunio yn Lloegr ar y lefel genedlaethol ei ddiffinio gan y Fframwaith Polisi Cynllunio Cenedlaethol (NPPF)¹⁵. Mae'r NPPF yn diffinio Tir Gorau a Mwyaf Amlbwrpas yr un fath â PCC. Mae paragraff 170 o'r NPPF yn nodi'r canlynol mewn perthynas â thir BMV:

“Planning policies and decisions should contribute to and enhance the natural and local environment by:

a) protecting and enhancing valued landscapes, sites of biodiversity or geological value and soils (in a manner commensurate with their statutory status or identified quality in the development plan);

*b) recognising the intrinsic character and beauty of the countryside, and the wider benefits from natural capital and ecosystem services – including the economic and other benefits of the **best and most versatile agricultural land**, and of trees and woodland;*

c) maintaining the character of the undeveloped coast, while improving public access to it where appropriate;

<http://webcache.googleusercontent.com/search?q=cache:PzOT8KdB9CwJ:publications.naturalengland.org.uk/file/5526580165083136+&cd=1&hl=en&ct=clnk&gl=uk>

¹² Dolen i'r Canllawiau ar y Map Rhagfynegi: <https://llyw.cymru/sites/default/files/publications/2020-03/categorïau-tir-amaethyddol-cyngor-ar-y-map-rhagweld.pdf>

¹³ Prydain Fawr. Gwasanaeth Datblygu a Chynghori Amaethyddol. (1976) Adran Arolygon. 1:250,000 Series Agricultural Land Classification. Dolen ar-lein: <https://catalog.loc.gov/vwebv/search?searchCode=LCCN&searchArg=79696467&searchType=1&permalink=y>

¹⁴ Map Pridd Cenedlaethol (SSEW gynt): <https://data.gov.uk/dataset/ea1442bf-ba77-42cc-80e7-2ea339ccb28a/natmap-national-soil-map>

¹⁵ Dolen: https://assets.publishing.service.gov.uk/government/uploads/system/uploads/attachment_data/file/810197/provision-services-regulations-2019-guidance.pdf

d) minimising impacts on and providing net gains for biodiversity, including by establishing coherent ecological networks that are more resilient to current and future pressures;

e) preventing new and existing development from contributing to, being put at unacceptable risk from, or being adversely affected by, unacceptable levels of soil, air, water or noise pollution or land instability. Development should, wherever possible, help to improve local environmental conditions such as air and water quality, taking into account relevant information such as river basin management plans; and

f) remediating and mitigating despoiled, degraded, derelict, contaminated and unstable land, where appropriate.”

- 2.4.2 Yn Lloegr, rhaid i bob Awdurdod Cynllunio Lleol ymgynghori â Natural England fel y'i diffinnir gan Atodlen 4(y) o Orchymyn Cynllunio Gwlad a Thref (Gweithdrefn Rheoli Datblygu (Lloegr)) (DMPO) 2015 os yw'r canlynol yn gymwys:

“Development which is not for agricultural purposes and is not in accordance with the provisions of a development and involves-

a) The loss of not less than 20 hectares of grades 1, 2 or 3a agricultural land which is for the time being used (or was last used) for agricultural purposes: or

b) The loss of less than 20 hectares of grades 1, 2 or 3a agricultural land which is for the time being used (or was last used) for agricultural purposes, in circumstances in which the development is likely to lead to a further loss of agricultural land amounting cumulatively to 20 hectares of more.”

- 2.4.3 Ystyrir felly bod hyn yn efelychu'r weithdrefn fel yr amlinellir yn Adran B2 o Atodiad B i TAN 6¹⁶.

- 2.4.4 Mae canllawiau pellach wedi'u cynnwys mewn adnoddau a gyhoeddir ar-lein gan lywodraeth y DU, yn benodol canllawiau ymarfer cynllunio ynglŷn â sut gall y broses gynllunio ystyried ansawdd tir amaethyddol ¹⁷. Nodir hefyd bod y canllawiau hyn yn nodi bod pum gradd o dir amaethyddol, yn ogystal â datgan pa ddeddfwriaeth sydd yna i ymgynghori â Natural England.

2.5 Strwythur yr adroddiad

- 2.5.1 Amlinellir amcanion allweddol yr adroddiad hwn yn Adran 3.1, a leolir isod. Caiff hyn ei ystyried yn fanwl wedyn yn yr 8 adran ganlynol sy'n ffurfio'r adroddiad hwn. Crynhoir cynnwys yr adrannau hyn fel a ganlyn:

Adran 3 Strwythur yr astudiaeth

Mae'r adran hon yn amlinellu nodau ac amcanion yr astudiaeth, yn ogystal â darparu methodoleg, disgrifiad o'r broses casglu data, yn ogystal â'r cwestiynau a ofynnwyd fel rhan o'r astudiaeth.

Adran 4 Cefndir polisi cenedlaethol

Mae'r adran hon o'r adroddiad yn rhoi trosolwg o'r Polisiâu Cynllunio Cenedlaethol perthnasol ar gyfer Cymru. Mae hyn yn cynnwys polisi cynllunio Cymru (PCC), yn ogystal â Nodyn Cyngor Technegol 6, yn ogystal â dogfennau ategol pellach. Trafodwyd cynnwys y dogfennau hyn sy'n ymwneud â Thir Gorau a Mwyaf Amlbwrpas a Dosbarthiad Tir Amaethyddol, gan roi cyd-destun i'r astudiaeth.

Adran 5 Cefndir polisi lleol

Gan adeiladu ar Adran 4, trafodir rôl Cynlluniau Datblygu Lleol hefyd gan ganolbwyntio'n benodol ar gynnwys polisi sy'n ymwneud â Thir Gorau a Mwyaf Amlbwrpas.

¹⁶ Dolen: <https://llyw.cymru/sites/default/files/publications/2018-09/tan6-cymunedau-gwledig-cynaliadwy.pdf>

¹⁷ Dolen: <https://www.gov.uk/guidance/natural-environment#agricultural-land-soil-and-brownfield-land-of-environmental-value>

Adran 6 Canfyddiadau cychwynnol

Mae'r adran hon yn trafod y broses ddewisol o ymgysylltu â'r ACLlau yng Nghymru, yr ystyriaethau uniongyrchol a ddaeth i'r amlwg drwy'r ddeialog hon, a'r materion cyd-destunol ehangach mewn perthynas ag ystyried Tir Gorau a Mwyaf Amlbwrpas yn y system gynllunio yng Nghymru.

Adran 7 Astudiaeth achos

Mae'r adran hon yn edrych ar astudiaeth achos a ddewiswyd a godwyd gan swyddogion ACLI yn ystod y cyfweiliadau, gan roi enghreifftiau o bwyntiau a godwyd a'r ffactorau gwahanol a allai effeithio ar yr ystyriaeth o Dir Gorau a Mwyaf Amlbwrpas o fewn penderfyniadau cynllunio a hefyd wrth lunio cynlluniau lleol.

Adran 8 Casgliadau

Mae'r adran hon yn trafod canfyddiadau'r astudiaeth. Mae'r rhain yn cynnwys pwyntiau pwysig a oedd yn amlwg ar hyd y broses o ymgysylltu ag Awdurdodau Cynllunio Lleol, yn ogystal â nifer o themâu a oedd yn codi dro ar ôl tro yn gyson ar draws nifer o wahanol awdurdodau.

Adran 9 Argymhellion

Mae'r adran hon yn tynnu ynghyd y wybodaeth a gasglwyd yn yr astudiaeth hon, gan ddangos yr hyn a ystyrir yn ganfyddiadau allweddol, ac argymhellion a dynnwyd o hyn.

Strwythur yr astudiaeth

3

3 Strwythur yr astudiaeth

3.1 Nodau ac amcanion

- 3.1.1 Comisiynwyd adolygiad o'r mesurau diogelu sydd ar waith ar gyfer Tir Gorau a Mwyaf Amlbwrpas gan DEFRA yn 2011 (Adroddiad Technegol: SP1501/TR)¹⁸. Nod y ddogfen hon oedd cynnwys Cymru a Lloegr, ond dim ond 2 Awdurdod Cynllunio yng Nghymru, Bro Morgannwg a Sir Ddinbych, a ddarparodd dystiolaeth i'r astudiaeth. Nod yr astudiaeth hon yw ymhelaethu ar yr astudiaeth flaenorol hon a darparu ymateb cyfredol drwy ganolbwyntio'n gyfan gwbl ar ACLlau yng Nghymru.
- 3.1.2 Nod yr astudiaeth hon yw asesu i ba lefel y mae Tir Gorau a Mwyaf Amlbwrpas yn ystyriaeth mewn polisi a phenderfyniadau cynllunio. Yn ogystal, mae'n ceisio darparu darlun ehangach o wybodaeth ACLlau am Dir Gorau a Mwyaf Amlbwrpas, yn ogystal â ffactorau cyd-destunol ehangach, fel y maint a'r adnoddau sydd ar gael i ACLlau.
- 3.1.3 Prif amcanion yr adolygiad oedd:
 - Rhoi crynodeb o faint y timau rheoli datblygu a pholisi cynllunio ym mhob ACLI, gyda'r nod o ddarparu cyd-destun i sut gall maint adran gynllunio effeithio ar fonitro ystyriaeth megis Tir Gorau a Mwyaf Amlbwrpas.

¹⁸ Dolen i'r Adroddiad Technegol: SP1501/TR (Cache gwe):

http://webcache.googleusercontent.com/search?q=cache:fUp8fSI402MJ:randd.defra.gov.uk/Document.aspx%3FDocument%3D9905_SP1501finalreport.pdf+&cd=1&hl=en&ct=clnk&gl=uk

- Asesu lefel gwybodaeth pob ACLI mewn perthynas â Thir Gorau a Mwyaf Amlbwrpas, ac yn ychwanegol at hyn sut mae'r wybodaeth honno'n cael ei chymhwyso'n ymarferol.
- Archwilio'r berthynas rhwng Tir Gorau a Mwyaf Amlbwrpas ac ystyriaethau cynllunio eraill o fewn penderfyniadau cynllunio a pholisi cynllunio.
- Gwneud defnydd effeithiol o astudiaethau achos i archwilio sut mae Tir Gorau a Mwyaf Amlbwrpas yn cael ei ystyried o gymharu â chyfyngiadau eraill sy'n gwrthdaro yn y penderfyniadau cynllunio a'r polisi cynllunio.
- Defnyddio'r wybodaeth a gesglir yn yr astudiaeth hon i hysbysu Llywodraeth Cymru ynghylch Tir Gorau a Mwyaf Amlbwrpas fel ystyriaeth gynllunio, ac i roi cyngor o bosibl ar argymhellion a chasgliadau.

3.2 Methodoleg a chasglu data

- 3.2.1 Anfonwyd holiadur (sydd wedi'i gynnwys yn Atodiad B) ynghyd â chais am gyfweiliad dros y ffôn i bob un o'r 25 ACLI yng Nghymru. O blith y 25, cytunodd 17 ACLI i gymryd rhan mewn cyfweiliad dros y ffôn. Nodir bod 4 o'r 25 ACLI (Sir y Fflint, Wrecsam, Casnewydd a Rhondda Cynon Taf) wedi ymateb trwy gyfrwng yr holiadur yn unig. Nodwyd nad oeddent yn gallu cymryd rhan mewn cyfweiliad oherwydd cyfyngiadau amser ac adnoddau yn sgil eu Cynllun Lleol newydd/adolygu eu Cynllun Lleol neu ni roesant unrhyw reswm.
- 3.2.2 Yn ogystal â'r cyfweiliadau dros y ffôn, cysylltwyd â 6 ACLI ynglŷn â chyfweiliad wyneb yn wyneb. Seiliwyd y ceisiadau ar ymatebion yn y cyfweiliadau ffôn yn ogystal â'r ACLIau oedd ag arwynebeddau mawr o Dir Gorau a Mwyaf Amlbwrpas neu a oedd yn cael eu cyfyngu ganddo fel arall. Er enghraifft, o'r cyfweiliadau ffôn, daeth yn amlwg bod gan Abertawe a Sir Fynwy fwy o wybodaeth am y pwnc hwn, y gellid ei thrafod yn fanylach mewn cyfarfod wyneb yn wyneb.
- 3.2.3 O'r 6 chais wyneb yn wyneb a anfonwyd, dim ond tri a gytunodd (Caerdydd, Abertawe a Sir Fynwy), gyda'r gweddill yn ymateb naill ai gyda holiaduron neu ddim o gwbl. Nodir o blith y 3 ACLI hyn bod 2 wedi cwblhau cyfweiliadau dros y ffôn yn flaenorol (Abertawe a Sir Fynwy). O'r cyfarfodydd a'r holiaduron hyn, cafodd yr ymatebion eu coladu a'u prosesu i greu'r graffiau, y tablau a'r casgliadau a nodir yn yr adroddiad hwn, ac maent wedi'u cynnwys yn llawn yn Atodiadau'r ddogfen hon hefyd (Atodiad F).
- 3.2.4 Yn ogystal, ni chafwyd ateb/holiadur gan 3 ACLI (Pen-y-bont ar Ogwr, Sir Ddinbych a Gwent). Maent naill ai wedi crybwyll bod pwysau'r gwaith o adolygu eu Cynllun Lleol wedi eu hatal rhag ymateb neu nid ydynt wedi ymateb o gwbl.
- 3.2.5 Yn dilyn cwblhau'r cyfweiliadau, naill ai dros y ffôn neu wyneb yn wyneb, dychwelodd ADAS holiadur gyda nodiadau at yr ACLIau a oedd yn cymryd rhan, er mwyn iddynt allu ychwanegu unrhyw wybodaeth ychwanegol neu ddiwygio unrhyw ymatebion i'r holiadur.
- 3.2.6 Dychwelwyd yr atebion terfynol hyn a chrynowyd yr ymatebion. Mae copi llawn o'r atebion a grynowyd i'r holiaduron i'w weld yn Atodiad F. Dylid nodi nad ymatebodd pob ACLI i'r holiadur wedi'i lenwi ac, o ganlyniad, rhagdybiwyd eu bod yn fodlon ar yr ymatebion gwreiddiol a gofnodwyd yn ystod y cyfarfod ag ADAS.
- 3.2.7 Yn achos yr ACLI a ddarparodd ymateb yn yr holiadur yn unig, gofynnwyd cwestiynau ychwanegol iddynt hefyd a oedd wedi'u codi o'r gwahanol gyfweiliadau yn ystod yr astudiaeth. Roedd y rhain yn cynnwys a oedd yr ACLI yn talu am ei aelodaeth o'r RTPI ac a oedd ganddynt unrhyw gwestiynau i Lywodraeth Cymru neu ADAS ynglŷn â'r holiadur. Mae'r holl gwestiynau a ofynnwyd fel rhan o'r holiadur wedi'u cynnwys isod yn Ffigur 3, gyda'r enghraifft wreiddiol o'r holiadur yn cael ei chynnwys yn Atodiad B y ddogfen hon.

3.3 Cwestiynau a ofynnir

3.3.1 Mae Ffigur 3 (isod) yn dangos y rhestr lawn o gwestiynau a ofynnwyd i bob ACLI. Sylwch fod y cwestiynau mewn llythrennau italig yn gwestiynau ychwanegol nas cynhwyswyd yn rhan o'r holiadur a ddarparwyd;

Ffigur 3: Cwestiynau a ofynnwyd i bob Awdurdod Cynllunio Lleol (Ffynhonnell: ADAS (2019)¹⁹

Rhif y cwestiwn	Cwestiwn a ofynnwyd
	<i>Oes gennych chi unrhyw gwestiynau cyn i ni ddechrau?</i>
1)	Sawl Swyddog Rheoli Datblygu a Pholisi Cynllunio llawn amser sydd gan eich adran?
2)	Faint o'ch staff cynllunio sy'n aelodau siartredig o'r Sefydliad Cynllunio Trefol Brenhinol? <i>a. A yw'ch awdurdod yn talu am aelodaeth?</i> <i>b. A oes angen aelodaeth ar gyfer unrhyw swyddi?</i> <i>c. A yw'ch awdurdod yn monitro pwy sydd ag aelodaeth RTPI?</i>
3)	Beth yw'ch dealltwriaeth o Dir Gorau a Mwyaf Amlbwrpas?
4)	Pa ffynonellau gwybodaeth mae'ch awdurdod yn eu defnyddio i ddatblygu'r sylfaen dystiolaeth ar gyfer Tir Gorau a Mwyaf Amlbwrpas er mwyn bodloni'r polisi/cynllunio gofodol/creu lleoedd. Nodwch y canlynol yn eu trefn yn ôl pa rai rydych chi'n eu defnyddio fwyaf a. Map Rhagfynegol o'r Porth-Daear Lle, a ddatblygwyd gan Lywodraeth Cymru b. Map dros dro c. Arolygon – LIC (Llywodraeth Cymru) a/neu fasnachol d. Polisi Cynllunio Cymru – A allwch chi ddweud pa bolisi rydych wedi cyfeirio ato a pham? e. Nodyn Cyngor Technegol 6 – Pa bennod(benodau) ac atodiad(au)? f. Cyngor Llywodraeth Cymru – e-byst y Gwasanaeth Cyngori ar Ansawdd Tir, galwadau ffôn, cyfarfodydd, canllawiau ysgrifenedig g. Faint o amser mae'n ei gymryd i gael yr ymateb hwn? h. Ymgynghorwyr Dosbarthiad Tir Amaethyddol arbenigol – A yw'ch Awdurdod yn comisiynu arolygon neu'n ei gwneud hi'n ofynnol i ddatblygwyr gomisiynu arolygon? Beth yw'ch profiad o ymgysylltu ag ymgynghorwyr Dosbarthiad Tir Amaethyddol preifat a safon yr arolygon a ddarperir? i. Adroddiadau ar benderfyniadau apelau PIN – Os felly, beth yw'r cyfeirnodau cynllunio ar gyfer yr cais?
5)	A oes gan Awdurdodau Cynllunio Lleol yr holl wybodaeth sydd ei hangen arnynt i wneud penderfyniadau a beth, yn eich barn chi, sydd ar goll/angen ei ychwanegu er mwyn gweithredu'r polisi yn gyson?
6)	Pa bwys a roddir ar Dir Gorau a Mwyaf Amlbwrpas wrth ddatblygu cynllun datblygu lleol? a. Sut mae Tir Gorau a Mwyaf Amlbwrpas yn cael ei ystyried yn y strategaeth ofodol ac wrth ddewis safle ymgeisiol? b. Ar ba gam mae'ch Cynllun Datblygu Lleol (CDLI)? c. Os nad yw CDLI eich Awdurdod yn gyfredol bellach, a oes gennych gyflenwad 5 mlynedd o dir ar gyfer tai? d. Pa bwys a roddir ar Dir Gorau a Mwyaf Amlbwrpas mewn achosion gwyro? e. A oes gan yr Awdurdod Cynllunio Lleol bolisi/polisiâu cynllunio yn ei Gynlluniau Datblygu Lleol sy'n ymwneud â Thir Gorau a Mwyaf Amlbwrpas?

¹⁹Mae'r holiadur llawn wedi'i gynnwys yn Atodiad B

	f. Os nad oes polisi cynllunio yn ymwneud â datblygu ar Dir Gorau a Mwyaf Amlbwrpas, a fydd yr Awdurdod Cynllunio Lleol yn cynnig cynnwys un yn ei CDLL?
7)	Beth yw'r ffactorau penderfynu a'r flaenoriaeth o ran sut mae awdurdodau lleol yn cymhwyso polisi Tir Gorau a Mwyaf Amlbwrpas?
8)	A yw'r awdurdod cynllunio wedi defnyddio Tir Gorau a Mwyaf Amlbwrpas fel rheswm dros wrthod? a. Os do, a apeliodd yr ymgeisydd yn erbyn y gwrthodiad hwn? b. A gafodd yr apêl cynllunio ei gwrthod o blaid yr Awdurdod Cynllunio? c. A wnaeth yr Awdurdod Cynllunio fynd ar ôl costau gan yr apelydd? d. A lwyddodd yr apêl cynllunio? e. A wnaeth yr apelydd fynd ar ôl costau achos yn erbyn y Cyngor ac a fu'n llwyddiannus? f. Sawl achos ac, os yw'n hysbys, sawl hectar o Dir Gorau a Mwyaf Amlbwrpas sydd wedi cael ei ddatblygu lle mae'r apêl cynllunio wedi'i chadarnhau ac yn cael ei chymradwyo gan yr Arolygydd?
9)	A yw'ch ACLL yn monitro colli Tir Gorau a Mwyaf Amlbwrpas?
10)	Sut mae'ch ACLL yn monitro, cofnodi ac adrodd am golli Tir Gorau a Mwyaf Amlbwrpas?
11)	Faint o Dir Gorau a Mwyaf Amlbwrpas sydd wedi'i golli?
12)	Sut mae monitro yn llywio'r broses o gymhwyso polisiau?
	<i>A yw'ch adran wedi clywed am Is-adran Cynaliadwyedd a Thystiolaeth Amgylcheddol (SEED) y Weinyddiaeth Amaethyddiaeth a Physgodfeydd?</i>
	<i>A oes gennych unrhyw gwestiynau i Lywodraeth Cymru neu ADAS?</i>

3.3.2 Lluniwyd y cwestiynau hyn mewn gohebiaeth â'r cysylltiadau allweddol yn Llywodraeth Cymru a thrwy ddefnyddio profiad uniongyrchol tîm cynllunio ADAS ar ôl gweithio o fewn Llywodraeth Leol. Fe wnaethom hefyd ystyried yr angen i'r holl ymatebion i'r cwestiwn fod yn seiliedig ar dystiolaeth wrthrychol y gellid ei choladu pe bai angen ymchwilio ymhellach.

3.4 Dadansoddi dulliau data

3.4.1 Cafodd yr ymatebion i'r cwestiynau uchod eu coladu mewn taenlen gyda'r atebion i bob cwestiwn yn cael eu cyflwyno mewn tabl (wedi'u cynnwys yn Atodiad F). Defnyddiwyd y data hwn wedyn i wneud y siartiau a'r graffiau sydd wedi'u cynnwys yn yr adroddiad hwn, er mwyn dangos yr ymatebion i bob un o'r cwestiynau a ofynnwyd i'r ACLLau yn well.

3.4.2 Yna cafodd y data hyn, ynghyd â'r ymatebion i'r cwestiynau eraill, eu hasesu gan ADAS i chwilio am gydberthynas a phatrymau, megis a oedd cysylltiad rhwng nifer y staff a'r Tir Gorau a Mwyaf Amlbwrpas a gollwyd. Defnyddiwyd y sylwadau hyn wedyn i lywio'r dadansoddiad a'r trafodaethau yn yr adroddiad hwn ac i lywio'r argymhellion terfynol a nodir yn adran 9 o'r adroddiad hwn.

3.5 Offer a deunyddiau a ddefnyddiwyd

3.5.1 Isod (Ffigur 4) ceir rhestr lawn o'r holl offer a'r adnoddau a ddefnyddir i gasglu'r wybodaeth, ei phrosesu ac yna'i chyflwyno o fewn yr astudiaeth hon:

Ffigur 4: Offer a gwybodaeth a ddefnyddiwyd

Defnyddiwyd i gasglu gwybodaeth

- Holiaduron
- Cyfweiliadau ffôn
- Cyfweiliadau wyneb yn wyneb

Defnyddiwyd i brosesu gwybodaeth

- Microsoft Excel

Defnyddiwyd i gyflwyno gwybodaeth

- Microsoft Word

4 Cefndir polisi cenedlaethol

4.1 Cyflwyniad

- 4.1.1 Bydd yr adran hon yn trafod y ddwy ddogfen polisi cynllunio cenedlaethol allweddol ar gyfer Cymru mewn perthynas â'r Tir Gorau a Mwyaf Amlbwrpas, Polisi Cynllunio Cymru a Nodyn Cyngor Technegol 6. At hynny, bydd gwybodaeth ategol ychwanegol sy'n ymwneud â Thir Gorau a Mwyaf Amlbwrpas hefyd yn cael ei thrafod, gyda'r nod o ddarparu lefel o gyd-destun ar gyfer yr astudiaeth ehangach i'r pwys a roddir ar Tir Gorau a Mwyaf Amlbwrpas yn ystod y broses gynllunio.
- 4.1.2 Dylid nodi bod yr adolygiad hwn o'r polisi perthnasol sy'n ymwneud â Thir Gorau a Mwyaf Amlbwrpas wedi'i gwblhau cyn yr astudiaeth ei hun, gyda'r nod o greu sylfaen o ddealltwriaeth i helpu i lywio ac arwain yr astudiaeth.

4.2 Polisi Cynllunio Cenedlaethol: Polisi Cynllunio Cymru (PCC)

- 4.2.1 Mae PCC Argraffiad 10 yn darparu'r prif gefndir deddfwriaethol ar gyfer polisi cynllunio yng Nghymru. Cyflwynwyd yr argraffiad cyntaf yn 2001, yn dilyn creu Llywodraeth Cynulliad Cymru ym 1999. Nid oedd y ddogfen gychwynnol yn wahanol iawn i'w dogfen gyfatebol yn Lloegr, ond ar ôl diweddariadau olynol, mae bellach yn ddogfen unigryw ei hun. Yn ogystal, mae cyflwyno Nodiadau Cyngor Technegol (TANs) wedi rhoi cyngor cynllunio manwl ar feysydd cynllunio penodol. Oherwydd hyn, ni wnaeth y newidiadau a wnaed i'r System Gynllunio yn Lloegr yn dilyn newidiadau mewn Llywodraeth effeithio rhyw lawer ar Bolisi Cynllunio Cymru.
- 4.2.2 O fewn y ddogfen PCC sydd wedi'i mabwysiadu ar hyn o bryd, cyfeirir at `Dir Gorau a Mwyaf Amlbwrpas yn Adran 3, paragraffau 3.54 a 3.55, ar dudalen 38. Mae'n nodi'r canlynol:



“Tir amaethyddol o radd 1, 2 a 3a yn y Dosbarthiad Tir Amaethyddol (ALC) yw'r tir amaethyddol gorau a mwyaf amlbwrpas, a dylid ei warchod fel adnodd y mae terfyn iddo ar gyfer y dyfodol.

*Wrth ystyried y drefn chwilio ac ym mholisiau'r cynllun datblygu a'r penderfyniadau rheoli datblygu, dylid rhoi cryn bwys ar ddiogelu tir o'r fath rhag ei ddatblygu, oherwydd ei bwysigrwydd arbennig. Ni ddylid datblygu tir yng ngraddau 1, 2 a 3a os nad oes angen tra phwysig am y datblygiad, ac nad yw tir sydd eisoes wedi'i ddatblygu neu dir gradd amgylcheddol is ar gael, neu os oes gan dir gradd is bwysigrwydd amgylcheddol sy'n cael ei gydnabod gan ddynodiad tirwedd, bywyd gwyllt, hanesyddol neu archeolegol sy'n drech na'r ystyriaethau amaethyddol. Os oes angen datblygu tir graddau 1, 2 neu 3a, a bod dewis ar gael rhwng safleoedd â graddau gwahanol, dylid dewis tir gradd isaf ar gyfer y datblygiad”.*²⁰

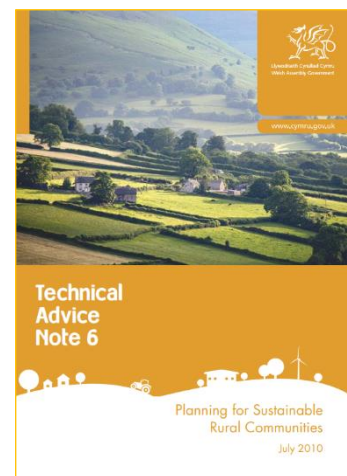
- 4.2.3 Rhyddhawyd y ddogfen PCC ddiweddaraf hon, Argraffiad 10, yn 2018. Nodir ei bod hi'n ymddangos mai dim ond unwaith y mae'r ddogfen hon yn cyfeirio at Dir Gorau a Mwyaf Amlbwrpas, o fewn yr adran a amlygir uchod. Mae'r pwynt wedi'i godi ei bod yn ymddangos bod hyn yn ddiffyg cydbwysedd rhwng faint o ddeddfwriaeth sydd ac i ba raddau y mae Tir Gorau a Mwyaf Amlbwrpas yn cael ei warchod.

²⁰ Dolen i Bolisi Cynllunio Cymru (PCC) (Argraffiad 10): <https://llyw.cymru/sites/default/files/publications/2018-12/polisi-cynllunio-cymru-rhifyn-10.pdf>

- 4.2.4 Fodd bynnag, nodir y sefyllfa o fewn y ddogfen, ac ymddengys fod polisi Tir Gorau a Mwyaf Amlbwrpas wedi'i ddwyn ymlaen i Bennod 3, ynghylch Dewisiadau Strategol a Gofodol. Gallai hyn fod er mwyn sicrhau bod Tir Gorau a Mwyaf Amlbwrpas yn cael ei ystyried yn gynnar yn y broses o wneud penderfyniadau cynllunio.
- 4.2.5 Wrth gymharu argraffiad cyfredol PCC ag argraffiadau blaenorol ohono, ymddengys fod lefel y cyfeiriadau at Dir Gorau a Mwyaf Amlbwrpas yn aros yr un fath. Mae'r Ail (Mehefin 2010), Trydydd (Gorffennaf 2010) a Phedwerydd (2011) Argraffiad o PCC yn cyfeirio at hyn ym mharagraff 4.9, ac mae wedi'i symud i baragraff 4.10 yn y Pumed Argraffiad (2012) o PCC. Yn dilyn ymlaen o hyn, mae'r Chweched (Chwefror 2014), Seithfed (Gorffennaf 2014), Wythfed (Ionawr 2016) a hefyd y Nawfed (Tachwedd 2016) Argraffiad yn parhau â hyn trwy gyfeirio at bolisi Tir Gorau a Mwyaf Amlbwrpas ym mharagraff 4.10.

4.3 Nodiadau Cyngor Technegol (TAN)

- 4.3.1 Wedi'i gyhoeddi gyntaf ym 1996, ystyrir mai cyflwyno TANs oedd y gwahaniaeth clir cyntaf rhwng systemau cynllunio Cymru a Lloegr. Mae'r dogfennau hyn yn dueddol o ganolbwyntio'n benodol ar un maes, gyda TAN 1 yn cyfeirio at dir ar gyfer tai. O ran Tir Gorau a Mwyaf Amlbwrpas, mae wedi'i gynnwys fel elfen yn TAN 6, sy'n trafod cynllunio ar gyfer cymunedau gwledig cynaliadwy. Cyhoeddwyd y ddogfen bresennol yn 2010 gyntaf, gan ddisodli'r TAN 6 gwreiddiol (2000), a oedd yn ymwneud â datblygiadau amaethyddol a gwledig.²¹
- 4.3.2 O fewn y ddogfen ei hun, cyfeirir at Dir Gorau a Mwyaf Amlbwrpas ym Mhennod 6, yn arbennig yn Adran 6.2. Mewn ystyr ehangach mae'r adran hon yn ymdrin â datblygiadau sy'n ymwneud â thir amaethyddol, ac mae'n canolbwyntio'n benodol ar Dir Gorau a Mwyaf Amlbwrpas. Yn benodol, mae paragraffau 6.2.2 a 6.2.3 o'r ddogfen hon yn nodi:



“Unwaith y ceir unrhyw adeiladu ar dir, dylai awdurdodau cynllunio gadw mewn cof mai anaml y gellir adfer cynefinoedd lled-naturiol a naturiol a nodweddion tirwedd a'i bod fel arfer yn ddrud gwneud hynny, ac nad oes modd rhoi nodweddion archaeolegol a hanesyddol yn eu hôl. Hefyd, unwaith y datblygir tir amaethyddol, hyd yn oed ar gyfer defnyddiau ‘meddal’ fel cyrsiau golff, anaml y mae'n ymarferol ei ddefnyddio eto at ddibenion ffermio fel tir amaethyddol o'r ansawdd gorau a mwyaf defnyddiol.

*Dosberthir tir amaethyddol fesul gradd yn ôl i ba raddau y mae ei nodweddion ffisegol neu gemegol yn gosod cyfyngiadau hirdymor ar amaethu at ddibenion cynhyrchu bwyd. Mae 5 gradd o dir wedi eu rhifo o 1 i 5, gyda gradd 3 wedi ei rhannu'n ddwy isradd. Mae'r tir gorau a mwyaf defnyddiol yn dod o fewn gradd 1, 2 ac isradd 3a a dyma'r tir mwyaf defnyddiol, cynhyrchiol ac effeithlon o ran y gwaith a wneir arno.”*²²

- 4.3.3 Nodir, oherwydd oedran y ddogfen hon, ei bod yn ymddangos bellach ei bod yn cyfeirio at ddogfennau ac adrannau yr ystyrir eu bod wedi dyddio bellach, ar ôl eu diddymu neu eu disodli. Mae un enghraifft berthnasol o hyn yn Atodiad B y ddogfen, yn benodol adrannau B.1, B.2, B.3 a B.7.
- 4.3.4 Mae pob un o'r adrannau hyn yn cyfeirio at yr 'Is-adran Cynaliadwyedd a Thystiolaeth Amgylcheddol (SEED) (Yr Is-adran Gwasanaethau Technegol, TSD, gynt)'. Yn benodol, mae adran B.1 yn datgan y dylid cysylltu â'r adran hon i gael 'gwybodaeth am ansawdd tir amaethyddol yn ardal y cynllun ac yn benodol y tir amaethyddol gorau a mwyaf defnyddiol'. Fodd bynnag, ymddengys nad yw'r adran hon

²¹ Dolen i TAN 6: <https://llyw.cymru/sites/default/files/publications/2018-09/tan6-cymunedau-gwledig-cynaliadwy.pdf>

bellach ar waith. Mae hyn yn codi'r mater mai dyma'r brif ddolen gyswllt i gael cyngor am Dir Gorau a Mwyaf Amlbwrpas ac nad yw bellach yn berthnasol o fewn y ddogfen hon.

- 4.3.5 At hynny, mae'r paragraffau yn TAN a nodir uchod hefyd yn cyfeirio at yr hen Fapiau Dosbarthiad Tir Amaethyddol Dros Dro, yn hytrach na'r Map Dosbarthiad Tir Amaethyddol Rhagfynegol presennol. Wrth drafod y defnydd o'r Map Dros Dro, mae'r ddogfen yn cyfeirio at y raddfa a ddefnyddir o 1:250,000, gan ddatgan bod y raddfa yn fras ac o'r herwydd y dylid defnyddio'r map fel trosolwg eang o ddogfen y tir. Yn ychwanegol at hyn, mae paragraff 6.2 yn datgan yn benodol 'nid yw'r map yn addas i'w ddefnyddio ar gyfer gwerthuso safleoedd unigol'. Mae'n mynd ymlaen i argymhell defnyddio arolygon manylach yn hytrach na dibynnu'n llwyr ar y Map Dros Dro i roi gradd hollol gywir ar gyfer y tir.

4.4 Dogfennau ategol pellach

- 4.4.1 Yn sgil cyflwyno'r Map Dosbarthiad Tir Rhagfynegol, mae Llywodraeth Cymru hefyd wedi llunio Canllaw, yn manylu ar y defnydd ohono. Yn ogystal, mae'r canllaw yn rhoi hanes byr o Dir Gorau a Mwyaf Amlbwrpas a Dosbarthiad Tir Amaethyddol.
- 4.4.2 Fodd bynnag, nodir bod y ddogfen hon fel pe bai wedi dyddio gan ei bod yn cyfeirio at 9^{fed} argraffiad PCC, gan gyfeirio at adran 4.10 yn benodol. Er gwaethaf hyn, mae'n ymddangos bod y ddogfen hon yn gywir ar y cyfan, yn enwedig wrth gyfeirio at hanes Tir Gorau a Mwyaf Amlbwrpas. Ystyrir hefyd bod y canllaw y mae'n ei ddarparu mewn perthynas â'r angen i gomisiynu arolygon hefyd yn gywir.
- 4.4.3 Yn ogystal, mae Llywodraeth Cymru wedi darparu dogfen yn amlinellu rhai Cwestiynau Cyffredin mewn perthynas â'r Map Dosbarthiad Tir Amaethyddol Rhagfynegol. Nodir nad yw'n cyfeirio at unrhyw argraffiad penodol o PCC na pholisi Tir Gorau a Mwyaf Amlbwrpas arall.
- 4.4.4 Fodd bynnag, mae anghysondeb rhwng y dyddiad cyhoeddi ar wefan Llywodraeth Cymru a'r dyddiad ar frig y ddogfen ei hun. Ar wefan Llywodraeth Cymru, nodir bod y ddogfen wedi'i diweddarau ddiwethaf a'i chyhoeddi ym mis Mehefin 2016. Ond y dyddiad a roddir ar y ddogfen ei hun yw Rhagfyr 2017, dros flwyddyn yn ddiweddarach.
- 4.4.5 Yn ychwanegol at y dogfennau allweddol hyn, mae nifer o ddogfennau a llythyrau gweinidogol ar gael sydd hefyd o bwys. Un enghraifft yw'r llythyrion oddi wrth y Prif Gynllunydd. Llythyr yw hwn a anfonir allan gan y Prif Swyddog Cynllunio er mwyn rhoi arweiniad i'r ACLlau mewn perthynas â phwnc penodol.
- 4.4.6 Nodir bod llythyr y Prif Swyddog Cynllunio sy'n ymwneud â Thir Gorau a Mwyaf Amlbwrpas wedi'i anfon ym mis Ionawr 2016. Oherwydd dyddiad y llythyr, mae'n trafod y defnydd o'r Map Dosbarthiad Tir Amaethyddol Dros Dro, yn ogystal â chyfeirio at gyflwyno'r Map Dosbarthiad Tir Amaethyddol Rhagfynegol presennol, a gyflwynwyd yn fuan ar ôl dyddiad y llythyr.

4.5 Asesiad o bolisi cenedlaethol

- 4.5.1 Fel y nodwyd uchod, mae polisi Tir Gorau a Mwyaf Amlbwrpas wedi aros yr un fath i raddau helaeth drwy gydol oes y gwahanol ddogfennau PCC a TAN 6. Ymddengys bod problemau o ganlyniad i oed TAN 6, yn enwedig gan ei fod fel pe bai'n cyfeirio at adrannau llywodraeth nad ydynt yn bodoli mwyach, megis yr Is-adran Cynaliadwyedd a Thystiolaeth Amgylcheddol (SEED), fel y crybwyllwyd uchod. Yn ogystal, cydnabyddir, o ran polisi Tir Gorau a Mwyaf Amlbwrpas, bod ACLlau wedi bod yn defnyddio canllawiau sy'n 9 mlwydd oed, sy'n rhagflaenu'r Map Dosbarthiad Tir Amaethyddol Rhagfynegol (2017), a gyda'r adran berthnasol yn Llywodraeth Cymru ar gyfer Tir Gorau a Mwyaf Amlbwrpas ddim yn weithredol mwyach.
- 4.5.2 Heb adran glir i droi ati i gael cyngor ynghylch Tir Gorau a Mwyaf Amlbwrpas, ystyrir y gallai fod yna rwystr rhwng Awdurdodau Cynllunio Lleol a Llywodraeth Cymru. Dyma un ystyriaeth a fydd yn cael ei harchwilio o fewn yr astudiaeth.

- 4.5.3 Mae'r diffyg diwygiadau i bolisi Tir Gorau a Mwyaf Amlbwrpas yn y testun yn dangos o bosibl, er ei fod yn parhau i gael ei ddiogelu yn nhestun y polisi, hwyrach nad yw Tir Gorau a Mwyaf Amlbwrpas wedi bod yn flaenoriaeth i Lywodraeth Cymru dros y degawd diwethaf o ran darparu cyngor ar lefel genedlaethol. Fel arall, cydnabyddir hefyd y gallai'r diffyg diweddariad cyffredinol hwn fod o ganlyniad i'r ffaith yr ystyrir bod geiriad y polisi yn parhau i fod yn addas a pherthnasol.
- 4.5.4 Yn ogystal, dylid nodi nad yw monitro Tir Gorau a Mwyaf Amlbwrpas yn ofyniad cenedlaethol yn wahanol i ystyriaethau cynllunio perthnasol eraill. O ganlyniad i hyn, disgwylid nad yw mwyafrif yr ACLlau yn monitro colli Tir Gorau a Mwyaf Amlbwrpas.
- 4.5.5 Er gwaethaf hyn, ystyrir y gallai datblygu'r Map Dosbarthiad Tir Amaethyddol Rhagfynegol o bosibl ddarparu'r fframwaith i Lywodraeth Cymru fonitro'r broses o golli Tir Gorau a Mwyaf Amlbwrpas ar lefel genedlaethol. Fodd bynnag, nodir hefyd yr adnoddau posibl sydd eu hangen ar gyfer hyn, yn enwedig wrth ystyried colledion hanesyddol o Dir Gorau a Mwyaf Amlbwrpas cyn creu a mabwysiadu'r Map Dosbarthiad Tir Amaethyddol Rhagfynegol.
- 4.5.6 Yn ychwanegol at hyn, codir y pwynt nad yw'r defnydd o haenau trefol y Swyddfa Ystadegau Gwladol i edrych ar golled hanesyddol ond yn cynnwys ardaloedd trefol hyd at 2011. Mae data Arolwg Ordans yn cael ei ddiweddarau yn rhanbarthol ar wahanol adegau amser felly mae'n parhau i fod yn anodd asesu colli Tir Gorau a Mwyaf Amlbwrpas rhwng 2011 a 2019.

5.1 Cyflwyniad

- 5.1.1 Yn dilyn ymlaen o bolisi cynllunio cenedlaethol, trafodwyd polisi ar lefel lleol mewn perthynas â Thir Gorau a Mwyaf Amlbwrpas hefyd. Nodir mai cyfrifoldeb pob ACLI yw cynhyrchu Cynllun Datblygu Lleol (CDLI) i reoli datblygiad yn ei ardal.
- 5.1.2 Yn ogystal, pwysleisir na ddylai ACLI ailadrodd neu ddyblygu polisi sydd wedi'i gynnwys fel rhan o PCC yn ei Gynlluniau Datblygu Lleol ei hun, ac oherwydd bod Tir Gorau a Mwyaf Amlbwrpas yn cael ei gynnwys fel agwedd ar argraffiadau cyfredol a hanesyddol o PCC, gellir disgwyl nad yw wedi'i gynnwys ym mwyafrif y Cynlluniau Datblygu Lleol.

5.2 Cynlluniau Datblygu Lleol

- 5.2.1 Wrth gymharu Cynlluniau Datblygu Lleol (CDLlau) y 25 ACLI yng Nghymru, ystyrir bod y pwynt ynghylch dyblygu polisi wedi'i ddilyn i raddau helaeth. Nodir nad oes gan 60% o ACLlau bolisi sy'n cyfeirio at Dir Gorau a Mwyaf Amlbwrpas, ac mae'n ymddangos bod hyn yn cynyddu yn y dyfodol agos, gan fod Cyngor Sir y Fflint ar hyn o bryd yn bwriadu dileu ei bolisi Tir Gorau a Mwyaf Amlbwrpas yn ei CDLI newydd. Fodd bynnag, cydnabyddir bod gan Sir y Fflint bapur penodol ar bolisi Tir Gorau a Mwyaf Amlbwrpas, a'i fod yn cael ei gymhwyso wrth i'r CDLI newydd gael ei ddatblygu.²³
- 5.2.2 Nodir oherwydd nad oes gan y rhan fwyaf o ACLlau bolisi penodol yn ymwneud â Thir Gorau a Mwyaf Amlbwrpas, bod mwyafrif yr ACLlau yng Nghymru yn gwbl ddibynnon ar y polisi cenedlaethol generig yn PCC a TAN 6.
- 5.2.3 Ystyrir y gallai diffyg polisi penodol yn ymwneud â Thir Gorau a Mwyaf Amlbwrpas ar gyfer pob ardal ACLI achosi problemau, o ganlyniad i'r gwahaniaeth o ran faint o Dir Gorau a Mwyaf Amlbwrpas sydd mewn ardaloedd gwahanol. Yn ogystal â'r pwys a roddir ar Dir Gorau a Mwyaf Amlbwrpas mewn perthynas â chyfyngiadau gwahanol pob ACLI. Mae hyn yn golygu bod pob ACLI yn dehongli'r un polisïau PCC a TAN yn wahanol i'w gilydd ac o bosibl yn wahanol i benderfyniadau a wneir gan yr Arolygiaeth Gynllunio. Gallai hyn achosi problemau o bosibl wrth i Arolygwyr Cynllunio gymhwyso'r polisi cenedlaethol hwn ar draws sawl ACLI, gyda gwrthdaro yn codi o ran eu dehongliad a chydbwysedd cynllunio cyffredinol Tir Gorau a Mwyaf Amlbwrpas o gymharu ag ystyriaethau perthnasol eraill.
- 5.2.4 Fodd bynnag, wrth ystyried cynnwys polisi lleol yn ymwneud â Thir Gorau a Mwyaf Amlbwrpas, ymddengys bod rhywfaint o gydberthynas rhwng yr ACLlau hynny heb bolisi o'r fath a methu â dangos cyflenwad 5 mlynedd o dir ar gyfer tai.
- 5.2.5 Cydnabyddir nad yw'r rhan fwyaf o ACLlau ymhlith yr 11 sy'n dibynnu ar bolisi cenedlaethol yn gallu dangos cyflenwad tir 5 mlynedd. Canfuwyd bod hyn yn gwrthgyferbynnu â'r ACLlau hynny sydd â pholisi Tir Gorau a Mwyaf Amlbwrpas lleol, sy'n tueddu i fod yn fwy tebygol o allu dangos cyflenwad tir 5 mlynedd. Fodd bynnag, cydnabyddir bod cyfyngiadau eraill a fyddai'n effeithio ar hyn, ond mae'n gydberthynas ddiddorol i'w nodi, yn enwedig os caiff ei chodi gan yr ACLI sy'n cymryd rhan o fewn yr astudiaeth ei hun.

²³ Dolen i Gynllun Datblygu Lleol Sir y Fflint - Crynodeb o'r Cynnydd: <https://www.sirvfflint.gov.uk/cy/Resident/Planning/Flintshire-Local-Development-Plan.aspx>

6

Canfyddiadau

6.1 Cyflwyniad

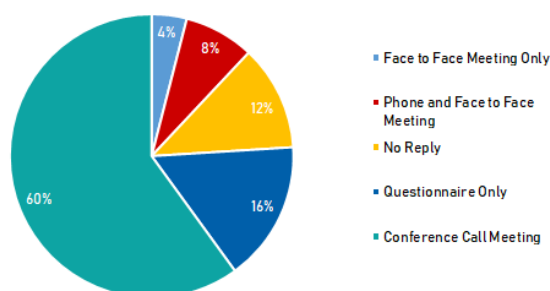
- 6.1.1 Mae'r adran hon yn amlinellu canlyniadau'r broses casglu data, drwy ddefnyddio holiaduron a chyfweliadau gyda'r ACLlau cyfatebol. Nodir bod penderfyniad wedi'i wneud ynghylch yr ACLlau y byddai'n fuddiol cyfarfod â nhw wyneb yn wyneb, a'r rhai lle'r ystyriwyd bod cyfweliad dros y ffôn yn fwy addas.
- 6.1.2 O'r dechrau, penderfynwyd defnyddio holiaduron a chyfweliadau i gael y wybodaeth gan yr ACLlau. Byddai'r dull cyfunol hwn yn golygu y gellid anfon yr holiaduron cyn y cyfweliadau, gan roi cyfle i'r ACLlau gasglu'r wybodaeth berthnasol cyn y cyfweliad. Roedd hyn yn golygu bod pob ACL yn barod ar gyfer y cwestiynau a fyddai'n cael eu gofyn ac wedi casglu'r wybodaeth yn barod ar gyfer y cyfweliad.
- 6.1.3 Yn ogystal, ystyriwyd bod anfon yr holiadur yn gyntaf hefyd yn golygu os nad oedd yr ACL yn gallu cymryd rhan mewn cyfweliad, y gallai lenwi'r holiadur a darparu gwybodaeth ddefnyddiol serch hynny. Roedd hyn yn wir am 4 ACL na fyddai eu gwybodaeth wedi'i hychwanegu at yr adroddiad hwn fel arall, a byddai hynny yn ei dro wedi arwain at gasgliad gwannach.
- 6.1.4 Y dull a ddewiswyd i gyfweled â'r mwyafrif o ACLlau (17 i gyd) oedd cyfweliad dros y ffôn drwy alwad gynadledda. Roedd hwn yn ddull effeithiol o ran amser a chost gan ei fod yn caniatáu mwy o hyblygrwydd o ran dyddiadau ac amseroedd a pharhau i ganiatáu llif mwy naturiol o wybodaeth a thrafodaeth.
- 6.1.5 Dylid nodi y cafwyd ceisiadau am gyfarfodydd wyneb yn wyneb gan ACLlau yn dilyn y galwadau ffôn hyn. Roedd y rhain yn tueddu i fod yn rhai a oedd yn wynebu'r cyfyngiadau mwyaf yn sgil Tir Gorau a Mwyaf Amlbwrpas. Roedd y cyfarfodydd hyn yn caniatáu i'r ACL ddarparu cynlluniau o safleoedd a dosbarthiad Tir Gorau a Mwyaf Amlbwrpas yn eu hardal gan roi llawer mwy o fanylder a thrafodaeth ynglŷn â Thir Gorau a Mwyaf Amlbwrpas.

6.2 Holiadur a chyfweliadau

- 6.2.1 Fel rhan o'r broses casglu data, datblygwyd holiadur rhwng ADAS a Llywodraeth Cymru, gyda'r nod o gwmpasu'r meysydd allweddol o ddiddordeb mewn perthynas â Thir Gorau a Mwyaf Amlbwrpas. Gellir gweld copi o hwn yn Atodiad B. Dewiswyd y dull hwn er mwyn caniatáu mecanwaith i ddarparu lefel sylfaenol o ddata o bob un o'r ACLlau yr ymgynghorwyd â nhw. Yn ogystal, roedd yn caniatáu i ADAS ddarparu copi i bob awdurdod cyn y cyfweliadau ac yn galluogi'r awdurdodau i baratoi a meithrin dealltwriaeth o ffocws yr astudiaeth, yn ogystal â pharatoi unrhyw wybodaeth ychwanegol a allai fod o ddefnydd.
- 6.2.2 Yn ychwanegol at hyn, nodir bod hyn hefyd wedi galluogi'r swyddogion cynllunio a gymerodd ran yn yr astudiaeth i allu casglu gwybodaeth o fewn eu hawdurdod a darparu gwybodaeth ychwanegol. Arweiniodd hyn at drafodaeth fwy trylwyr rhwng ADAS a'r cyfranogwyr ac archwiliad mwy trylwyr o'r pwnc dan sylw gan fod gan y ddwy ochr ddealltwriaeth o'r hyn a fyddai'n cael ei drafod.

6.2.3 Yn gyffredinol, canfuwyd bod y rhan fwyaf o'r 25 ACLI yn hapus i gymryd rhan yn yr astudiaeth, gyda chyfradd ymateb gyffredinol o 88%. Yn ogystal, er bod nifer o awdurdodau ddim yn gallu cymryd rhan mewn cyfweiliad, roeddent yn dal i fod yn barod i roi atebion i'r holiadur, gan ddarparu gwybodaeth i helpu i lywio'r astudiaeth. Mae Ffigur 5, sydd wedi'i leoli i'r dde, yn dangos yr ystod o ddulliau cyfranogi sydd gan yr ACLlau, yn ogystal â chanran yr ACLlau na wnaethant ymateb i'r astudiaeth.

Ffigur 5: Dangos sut y cysylltwyd â phob un o Awdurdodau Cynllunio Cymru a lefel eu cyfranogiad



6.3 Adnoddau

6.3.1 Fel y nodwyd yn flaenorol, mae'r 2 gwestiwn cyntaf a gynhwyswyd fel rhan o'r holiadur yn ymwneud â nifer y staff yn adrannau Rheoli Datblygu a Pholisi Cynllunio pob ACLI. Roedd y cwestiynau hyn yn nodi lefel yr adnoddau sydd gan bob ACLI yn eu hadrannau ar hyn o bryd. Mae'r ffigur a nodir isod (Ffigur 6) yn nodi'r lefelau staffio hyn:

Ffigur 6: Tabl yn dangos cyfanswm nifer y staff ym mhob Awdurdod Lleol sy'n cymryd rhan. Mae'r ffigurau a roddir yn gyfwerth ag amser llawn (FTE). Mae seren yn nodi awdurdodau a gafodd eu cynnwys yn Adroddiad Tir Gorau a Mwyaf Amlbwrpas 2011 DEFRA.

Local Authority	Total Staff (FTE)	Planning Policy	Development Management	Enforcement
Brecon Beacons National Park	11	3	3	8
Caerphilly County Borough Council	15	6	6	9
Cardiff Council	28	7	7	21
Carmarthenshire County Council	15	5	5	10
Ceredigion County Council	12	5	5	7
Conwy County Borough Council	18.5	6	6	10
Flintshire County Council	19	6	6	13
Gwynedd Council	20	8	8	9
Isle of Anglesey County Council	21	8	8	13
Merthyr Tydfil County Borough Council	9.5	3.5	3.5	4
Monmouthshire County Council	21.8	4.8	4.8	17
Neath Port Talbot Council	22	7	7	15
Newport City Council	17.8	3.8	3.8	10
Pembrokeshire Coast National Park	9	3	3	6
Pembrokeshire County Council	14	4	4	10
Powys County Council	20.7	6.4	6.4	14.3
Rhondda Cynon Taf County Borough Council	17	5	5	12
Snowdonia National Park	8	3	3	5
Swansea Council	22	4	4	14
Torfaen County Borough Council	11	4	4	4
Vale of Glamorgan Council*	22	5	5	17
Wrexham County Borough Council	10	4	4	6

6.3.2 Mae'r 3 ACLI na wnaethant gymryd rhan yn yr astudiaeth (Cyngor Bwrdeistref Sirol Blaenau Gwent, Cyngor Bwrdeistref Sirol Pen-y-bont ar Ogwr, a Chyngor Sir Ddinbych) wedi'u heithrio oherwydd nad oes ffigurau wedi'u darparu.

6.3.3 Mae un agwedd sy'n sefyll allan ar unwaith o'r data uchod yn dangos y gwahaniaethau rhwng 3 o'r ardaloedd trefol mwy (Cyngor Caerdydd, Cyngor Abertawe a Chyngor Castell-nedd Port Talbot), yn ogystal â Bro Morgannwg, sydd wedi'i leoli ger Caerdydd ac yn cynnwys Maes Awyr Caerdydd, o'i gymharu â nifer y staff yn yr ACLlau eraill. Nodir bod gan y 3 ACLI hyn fwy na 22 o aelodau staff, a bod gan Gyngor Caerdydd y mwyaf sef 28. Yr ACLlau hyn oedd â'r timau cynllunio cyffredinol mwyaf. Mewn perthynas â Chyngor Caerdydd, nodir bod y 21 aelod staff Rheoli Datblygu wedi'u rhannu

rhwng ceisiadau mawr a bach, gyda'r tîm ceisiadau mawr yn cynnwys 10 aelod staff a'r tîm ceisiadau bach yn cynnwys 11.

- 6.3.4 Nodir bod nifer y staff sy'n rhan o'r tîm gorfodi ar gyfer pob awdurdod cynllunio wedi'i gynnwys hefyd pan fo'r data wedi'i ddarparu. Er bod hyn yn darparu mwy o fanylder i ddangos yr adnoddau sydd ar gael ym mhob awdurdod cynllunio, ystyrir nad yw'n ystyriaeth allweddol o ran Tir Gorau a Mwyaf Amlbwrpas, ac felly ni chafodd ei gynnwys fel rhan o'r holiadur.
- 6.3.5 Mae Ffigur 7 (a leolir isod) yn dangos nifer aelodau siartredig y Sefydliad Cynllunio Trefol Brenhinol (RTPI) sydd gan bob ACLI. Yr RTPI yw'r Sefydliad Siartredig sy'n gyfrifol am gynnal safonau proffesiynol a darparu achrediad yn y proffesiwn cynllunio²⁴. Cafodd cwestiwn ei gynnwys ynghylch a yw ACLI yn cyfrannu at ffioedd aelodaeth ar gyfer yr RTPI ai peidio hefyd.
- 6.3.6 Dylid crybwyll hefyd fod gan yr RTPI gangen benodol i Gymru. Mae RTPI Cymru yn hyrwyddo cynllunio fel proffesiwn ac yn meithrin cysylltiadau â phroffesiynau a sefydliadau eraill sy'n gysylltiedig â'r amgylchedd adeiledig ledled Cymru. Mae hefyd yn cefnogi deialog ar faterion polisi cynllunio gyda llawer o gyrff cyhoeddus Cymru, cynrychiolwyr y diwydiant ac o fewn y cyfryngau.²⁵

Ffigur 7: Nifer y staff sy'n aelodau o'r RTPI, a lle maent ar gael, manylion lefel yr aelodaeth ac a yw'r ACLI yn talu am y ffi aelodaeth

Local Authority	Total Staff (FTE)	RTPI Members	Chartered Members	Student Members	Fee Paid
Brecon Beacons National Park	11	9			
Caerphilly County Borough Council	15	6			N/A
Cardiff Council	28	Figures Not Provided			
Carmarthenshire County Council	15	Not Currently Monitored			
Ceredigion County Council	12	5			
Conwy County Borough Council	18.5	15	14	1	
Flintshire County Council	19	4			
Gwynedd Council	20	2			
Isle of Anglesey County Council	21	6			
Merthyr Tydfil County Borough Council	9.5	5			
Monmouthshire County Council	21.8	9			
Neath Port Talbot Council	22	6			
Newport City Council	17.8	7			
Pembrokeshire Coast National Park	9	5	4	1	N/A
Pembrokeshire County Council	14	9			
Powys County Council	20.7		6		
Rhondda Cynon Taf County Borough Council	17	Figures Not Provided			N/A
Snowdonia National Park	8	3			
Swansea Council	22	17			
Torfaen County Borough Council	11	11	8	3	
Vale of Glamorgan Council*	22	14	11	3	
Wrexham County Borough Council	10	3			

- 6.3.7 Yn gyffredinol, ymddengys nad oes llawer o gydberthynas yn ymwneud â pha ACLlau sydd â staff sy'n aelodau o RTPI a ffactorau megis daearyddiaeth, dwysedd trefol neu'r math o ACLI. Yn ogystal, ymddengys nad oes llawer o gydberthynas rhwng y nifer sy'n aelodau o RTPI ac a yw'r ACLI yn talu am aelodaeth.
- 6.3.8 Mewn perthynas â'r ACLlau hynny a ddarparodd yr wybodaeth o ran lefel yr aelodaeth, ymddengys yn gyffredinol fod rhai ACLlau fel petaent yn rhoi lefel uchel o bwysigrwydd ar aelodaeth RTPI, ond nad oedd yn cael ei hystyried yn bwysig iawn mewn ACLlau eraill. Nodir na wnaeth 3 ACLI a ymatebodd ddarparu unrhyw wybodaeth ynglŷn ag aelodaeth RTPI.
- 6.3.9 Hefyd, nodir bod Conwy wedi talu am aelodaeth RTPI ar gyfer ei swyddogion cynllunio cynt, ond mae wedi rhoi'r gorau i wneud ers hynny. At hynny, cydnabuwyd er nad yw Ceredigion yn talu am aelodau o'i dîm cynllunio, mae'n talu am Bennaeth yr Adran.

²⁴ Dolen i wefan RTPI: <https://www.rtpi.org.uk/about-the-rtpi/>

²⁵ Dolen i RTPI Cymru: <https://www.rtpi.org.uk/find-your-rtpi/rtpi-nations/rtpi-cymru/>

- 6.3.10 Roedd cwestiwn 4 yn gofyn i ACLlau pa wybodaeth y maent yn ei defnyddio ar hyn o bryd i ddatblygu'r sylfaen dystiolaeth ar gyfer Tir Gorau a Mwyaf Amlbwrpas. Dangosir hyn yn Ffigur 8, a leolir isod:

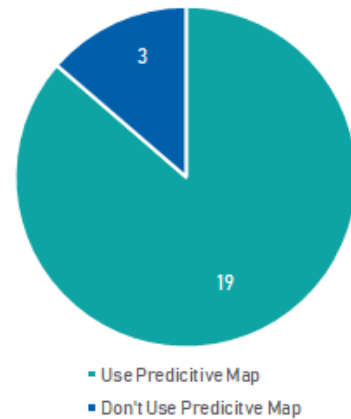
Ffigur 8: Ffynonellau gwybodaeth a disgrifiadau

Ffynhonnell wybodaeth	Disgrifiad
Map Dosbarthiad Tir Amaethyddol Rhagfynegol	Y data diweddaraf sydd ar gael ar hyn o bryd sy'n ymwneud â Graddau Tir Gorau a Mwyaf Amlbwrpas. Ar gael fel haen o fewn Porth-Daeare LLe, a ddatblygwyd gan Lywodraeth Cymru.
Map Dosbarthiad Tir Amaethyddol Dros Dro	Yn cael ei ystyried wedi dyddio ac wedi'i ddisodli gan y Map Rhagfynegol erbyn hyn, darparwyd y Map Dros Dro ar raddfa o 1:250,000
Arolygon (Llywodraeth Cymru neu fasnachol)	Arolygon Dosbarthiad Tir Amaethyddol a gynhaliwyd i gadarnhau Gradd Tir Gorau a Mwyaf Amlbwrpas neu i lywio'r Map Rhagfynegol.
Polisi Cynllunio Cymru	Dogfen sy'n darparu canllawiau cenedlaethol cyffredinol ar gyfer polisi cynllunio yng Nghymru.
Nodyn Cyngor Technegol 6: Cynllunio ar gyfer Cymunedau Gwledig Cynaliadwy	Mae Nodiadau Cyngor Technegol yn ddogfennau cynllunio atodol sy'n manylu ar faes cynllunio penodol. Mae Nodyn Cyngor Technegol 6 yn cyfeirio'n benodol at Gymunedau Gwledig Cynaliadwy, gan ddarparu canllawiau ychwanegol ar yr agwedd hon ar bolisi cynllunio.
Cyngor Llywodraeth Cymru	A oedd yr Awdurdod Cynllunio wedi ceisio cyngor gan Lywodraeth Cymru ar ffurf Cyngor ar Ansawdd Tir, drwy e-bost, dros y ffôn, cyfarfodydd neu ganllawiau ysgrifenedig?
Ymgynghorwyr Dosbarthiad Tir Amaethyddol Arbenigol	Arolygon a gomisiynwyd yn arbennig yn ymwneud â Dosbarthiad Tir Amaethyddol. Hefyd, a yw'r awdurdod yn comisiynu arolygon, neu a ydynt yn ei gwneud yn ofynnol i ddatblygwyr gomisiynu arolygon?
Adroddiadau Penderfyniadau Apêl yr Arolygiaeth Gynllunio	Gall penderfyniad Arolygwyr Cynllunio ddylanwadu ar sut dylai polisïau gael eu dehongli a gallant ddylanwadu ar benderfyniadau ACLL.
Adroddiadau Penderfyniadau Swyddog Cynllunio	Gall adroddiadau swyddogion cynllunio roi gwybodaeth i ACLlau er mwyn sicrhau bod polisïau a phwysoliad yn cael eu defnyddio'n gyson mewn penderfyniadau newydd.

- 6.3.11 Er yr ystyrir ei fod wedi dyddio bellach, nodir bod y Map Dosbarthiad Tir Amaethyddol Dros Dro yn opsiwn i ganfod a yw ACLlau yn ei ystyried yn ddefnyddiol o hyd, ac felly'n cyfeirio ato. Fodd bynnag, canfuwyd bod y rhan fwyaf o ACLlau yn ymwybodol o'r Map Dosbarthiad Tir Amaethyddol Rhagfynegol, ac yn ei ddefnyddio, gan ddisodli'r defnydd o'r Map Dosbarthiad Tir Amaethyddol Dros dro gwreiddiol yn aml.

6.3.12 Dangosir cymhareb yr awdurdodau cynllunio sy'n defnyddio'r Map Dosbarthiad Tir Amaethyddol Rhagfynegol yn Ffigur 9, i'r dde. Er yr ystyrir ei fod yn ffynhonnell ddata allweddol o ran ystyried Tir Gorau a Mwyaf Amlbwrpas, nodir nad oedd 3 o'r awdurdodau a ymatebodd yn ei ddefnyddio fel adnodd. Fodd bynnag, mae'r ffigur hwn yn cynnwys Cyngor Sir Ynys Môn a Chyngor Gwynedd, a oedd yn defnyddio eu data eu hunain.

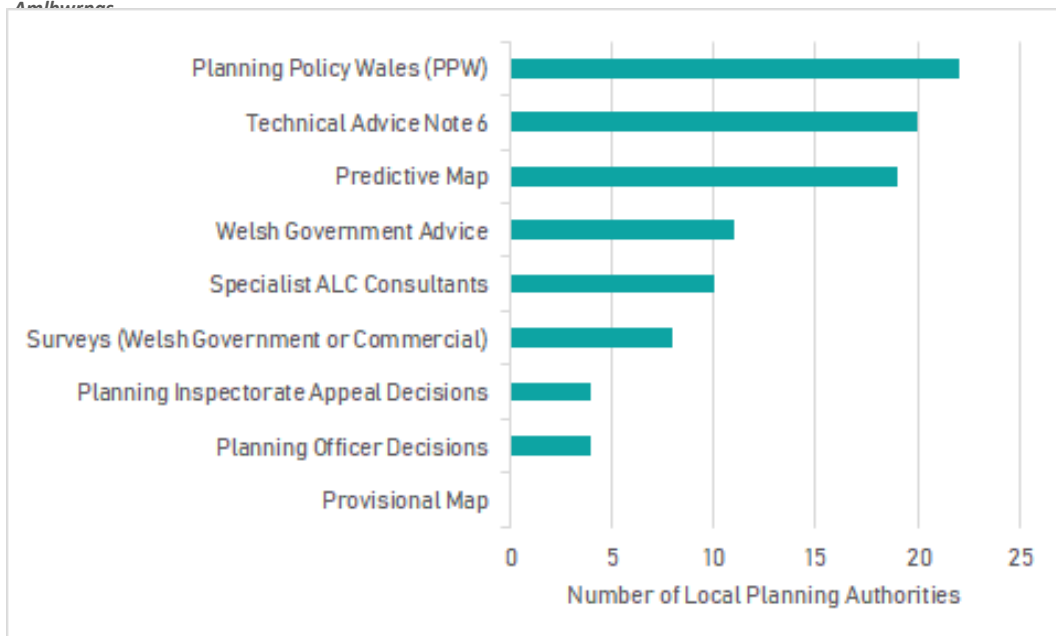
Ffigur 9: Siart cylch yn dangos nifer yr ACLlau sy'n defnyddio'r Map Rhagfynegol



6.3.13 Mae'n werth dweud mai Polisi Cynllunio Cymru oedd yr unig ffynhonnell wybodaeth a ddefnyddiwyd gan bob ACLI a gyfwelwyd. Yn ychwanegol at hyn, Nodyn Cyngor Technegol 6 oedd yr ail ddogfen a ddefnyddiwyd amlaf. Ystyrir bod hyn yn dangos bod ACLlau yn ffafrio defnyddio dogfennau polisi cenedlaethol yn glir, yn hytrach na ffynonellau gwybodaeth ategol eraill.

6.3.14 Mae Ffigur 10, a leolir isod, yn dangos pa mor aml y dewiswyd pob ffynhonnell ddata gan bob awdurdod lleol:

Ffigur 10: Graff bar yn nodi safle'r ffynonellau gwybodaeth a ddefnyddiwyd wrth asesu Tir Gorau a Mwyaf Amlbwrpas



6.3.15 Fel y nodwyd eisoes, mae'r ffigur hwn yn dangos bod ACLlau yn tueddu i ffafrio defnyddio polisi fel y brif ystyriaeth, gyda'r Map Rhagfynegol hefyd yn cael ei ddefnyddio gan fwyafrif yr awdurdodau. O ran yr hyn y gellid ei ystyried yn wybodaeth eilaidd, megis arolygon allanol, canllawiau a chyngor pellach gan Lywodraeth Cymru, a defnyddio ymgynghorwyr arbenigol, roedd awdurdodau yn tueddu i ddefnyddio'r rhain yn llai aml. Un pwynt a gafodd ei godi'n gyson yn ystod y cyfweiliadau gyda swyddogion cynllunio oedd y byddai'n well ganddynt, at ei gilydd, gael mwy o wybodaeth a rhagor o ganllawiau.

- 6.3.16 Nodir mai dim ond 50% (11 o'r 22) o'r ACLlau a gyfwelwyd a nododd eu bod yn defnyddio gwasanaeth Cyngori Llywodraeth Cymru. Un pwynt a gafodd ei godi dro ar ôl tro yn ystod proses gyfweled yr astudiaeth oedd y byddai ACLlau yn hoffi cael cyngor a chymorth ychwanegol wrth bennu Tir Gorau a Mwyaf Amlbwrpas a'r pwysoliad y dylent ei roi iddo yn y cydbwysedd cynllunio. O ganlyniad, mae'n bosibl mai diffyg ymwybyddiaeth o'r ffaith bod y gwasanaeth yn bodoli sy'n gyfrifol am y diffyg defnydd o Lywodraeth Cymru.
- 6.3.17 Codwyd y pwynt hefyd y gallai hyn fod o ganlyniad uniongyrchol i gyfeiriadau at SEED yn TAN 6, a allai fod wedi gadael ACLlau heb adran glir i droi ati i gael cyngor. Ystyrir bod hyn wedi cael ei ddangos yn yr adborth i'r holiadur, gyda dim ond 50% o ACLlau yn defnyddio gwasanaeth Cyngori Llywodraeth Cymru.
- 6.3.18 Pe mai mwy o'r ACLlau yn defnyddio gwasanaeth Llywodraeth Cymru, ystyrir y byddai ganddynt well gwybodaeth o ran help i arolygu Tir Gorau a Mwyaf Amlbwrpas ac asesu arolygon Dosbarthiad Tir Amaethyddol.
- 6.3.19 Un pwynt a wnaed dro ar ôl tro oedd y trothwy uchel o 20ha, nad yw'n cael ei gyrraedd mewn nifer o ACLlau gan nad ydynt yn derbyn ceisiadau cynllunio uwchlaw'r trothwy uchel hwn.
- 6.3.20 Y ddau a ddefnyddid fwyaf wedyn oedd y Map Dosbarthiad Tir Amaethyddol Rhagfynegol newydd ac arolygon Dosbarthiad Tir Amaethyddol (o'u cymryd gyda'i gilydd mae 14 ACLI yn defnyddio y naill neu'r llall o'r ddau arolwg) a ddarperir gan yr ymgeiswyr a Llywodraeth Cymru. Cadarnhaodd yr ACLlau fod llawer o'r rhain hefyd yn cael eu hanfon i Lywodraeth Cymru i gael eu hasesu ymhellach.
- 6.3.21 Cyn cyflwyno'r Map Dosbarthiad Tir Amaethyddol Rhagfynegol, prif ffynhonnell y data o ran Tir Gorau a Mwyaf Amlbwrpas oedd drwy ddefnyddio'r Map Dosbarthiad Tir Amaethyddol Dros Dro ynghyd ag arolygon. Ffynhonnell yr arolygon hyn fyddai naill ai'r Awdurdod Cynllunio ei hun neu arolygon a gomisiynwyd yn breifat gan yr ymgeisydd. Yn ogystal, nodir bod y data hwn wedi cael ei ddefnyddio fel y brif sail ar gyfer nifer o gynlluniau lleol cyfredol, gan na chyflwynwyd y Map Dosbarthiad Tir Amaethyddol Rhagfynegol tan 2017.
- 6.3.22 Nodir hefyd y defnydd cyfyngedig a wneir o Benderfyniadau'r Arolygiaeth Gynllunio a Swyddogion Cynllunio. Fodd bynnag, gallai hyn fod oherwydd bod gan ganran o'r awdurdodau a gymerodd ran yn yr astudiaeth nifer cyfyngedig o ddatblygiadau wedi'u lleoli ar Dir Gorau a Mwyaf Amlbwrpas, ac fel y cyfryw nid ydynt wedi bod angen cyfeirio at enghreifftiau eraill eto.
- 6.3.23 O ran yr adborth gan yr ACLlau yn trafod lefel y wybodaeth sydd ar gael iddynt, roedd y rhan fwyaf a gymerodd ran yn yr astudiaeth o'r farn bod ganddynt ddigon o wybodaeth i wneud penderfyniadau. Fodd bynnag, nododd y rhan fwyaf o ACLlau hefyd yr hoffent weld mwy o fanylion a chywirdeb, yn enwedig o ran y Map Dosbarthiad Tir Amaethyddol Rhagfynegol.
- 6.3.24 Nodwyd bod angen hyn er mwyn osgoi sefyllfa oedd lle mae Tir Gorau a Mwyaf Amlbwrpas posibl wedi'i gollu i ddatblygiad am nad oedd wedi cael ei ddsbarthu fel Tir Gorau a Mwyaf Amlbwrpas ar y Map Rhagfynegol o ganlyniad i'w raddfa a'i gywirdeb.
- 6.3.25 Pwynt arall a godwyd gan fwyaf yr ACLlau oedd cywirdeb arolygon Dosbarthiad Tir Amaethyddol a gomisiynwyd yn fasnachol a fyddai, yn ôl y disgwyl, yn aml yn tangynrychioli graddau'r tir ar safleoedd ar gyfer datblygiadau posibl. Er gwaethaf hyn, cydnabyddir bod Cyngor Abertawe yn eithriad yn hyn o beth, gan nodi bod y rhan fwyaf o'r arolygon ar ddarpar Dir Gorau a Mwyaf Amlbwrpas wedi canfod bod y graddau'n gywir ar y cyfan.

6.4 Ffynhonnell Ddata – enghraifft 1: Arolygon fel gofyniad gorfodol

- 6.4.1 Darganfuwyd o fewn yr astudiaeth bod un Awdurdod Cynllunio Lleol yn ei gwneud hi'n ofynnol cwblhau arolygon gorfodol o ran datblygiadau yr ystyrir eu bod wedi'u lleoli ar Dir Gorau a Mwyaf Amlbwrpas. Cydnabyddir bod hyn yn un ffordd o gyflawni lefel uchel o gywirdeb, ond ystyrir na fyddai hyn yn ymarferol ar hyn o bryd i'w weithredu yn y rhan fwyaf o ACLlau o ganlyniad i gydbwysu

adnoddau. Hefyd, nodir bod y gofyniad gorfodol hwn yn tueddu i'w gwneud yn anodd nodi safleoedd amgen ar dir amaethyddol o ansawdd is, sy'n un o ofynion Polisi Cynllunio Cymru.

- 6.4.2 Oherwydd natur unigryw'r gofyniad hwn, mae'r broses o wneud arolygon yn ofynnol wrth asesu Tir Gorau a Mwyaf Amlbwrpas wedi cael ei harchwilio'n fanylach. Fel y nodwyd uchod, pe bai gofyn i bob cais, beth bynnag fo'i leoliad, gynnal arolwg Dosbarthiad Tir Amaethyddol, byddai hyn yn arwain at lawer o waith ychwanegol i ACLlau, a fyddai'n effeithio ar adnoddau'r adrannau cynllunio perthnasol. Yn ei dro, ystyrir y byddai hyn hefyd yn gofyn am adnoddau ychwanegol gan Lywodraeth Cymru ei hun, er mwyn adolygu'r arolygon yn bennaf.
- 6.4.3 Fodd bynnag, ystyrir hefyd y gellid defnyddio'r wybodaeth hon i ddiweddarau'r Map Dosbarthiad Tir Amaethyddol Rhagfynegol ei hun, a fyddai'n helpu i hysbysu ACLlau a lleihau'r angen am arolygon yn y dyfodol. Nodir mai dyma'r sefyllfa ar hyn o bryd, yn ôl pob golwg, lle mae dim ond arolygon sydd wedi'u gweld a'u dilysu gan Lywodraeth Cymru sy'n cael eu cynnwys fel diweddiadau i'r Map Dosbarthiad Tir Amaethyddol Rhagfynegol, gyda'r rhai nad ydynt yn cael eu dilysu gan Lywodraeth Cymru ddim yn cael eu hystyried, sy'n arwain at hepgor y radd mewn ceisiadau dilynol.
- 6.4.4 O ran ansawdd yr arolygon yn unol â llythyr y Prif Swyddog Cynllunio (gweler Adran 4.4), dylai'r rhain i gyd gael eu hanfon at Lywodraeth Cymru i'w hasesu. Er gwaethaf hyn, manylir ar y weithdrefn ar gyfer cynnal yr arolygon yn adroddiad MAFF 1988²⁶.
- 6.4.5 Fel y nodwyd eisoes, datblygwyd y Map Dosbarthiad Tir Amaethyddol Rhagfynegol i raddfa fwy ymarferol a chyffredinol ac, o ganlyniad, nid yw 100% yn gywir, gydag arolygon yn cael eu hannog i feithrin dealltwriaeth gynhwysfawr o union radd Dosbarthiad Tir Amaethyddol tir.
- 6.4.6 Er y cydnabyddir y gallai defnyddio'r Map Dosbarthiad Tir Amaethyddol Rhagfynegol fel canllaw arwain at golli Tir Gorau a Mwyaf Amlbwrpas posibl, mae'r adnoddau a'r costau sydd eu hangen i gynnal arolwg o'r wlad gyfan yn golygu ei fod yn cael ei ystyried yn ateb cynhwysfawr, ond nid ymarferol, i'r broblem cywirdeb.
- 6.4.7 Gallai dibynnu'n llwyr ar y Map Dosbarthiad Tir Amaethyddol Rhagfynegol arwain at wallau, ac er bod Llywodraeth Cymru yn dweud mai dim ond trosolwg yw'r map a bod angen arolygon ar gyfer graddio pendant, canfuwyd yn yr astudiaeth hon bod yna enghreifftiau o ACLlau sy'n dibynnu i raddau helaeth ar y Map Dosbarthiad Tir Amaethyddol Rhagfynegol.
- 6.4.8 Fel y nodwyd uchod, mae'n bwysig nodi na chafodd y map erioed ei gynllunio i gymryd lle gwaith arolygu. Yn hytrach y nod oedd darparu dosbarthiad cyffredinol o raddau Dosbarthiad Tir Amaethyddol ar gyfer asesiadau gofodol, dethol safleoedd a gwaith arolygu wedi'i dargedu. Gall y math o bridd newid dros bellteroedd byr iawn ac nid oes unrhyw gynhyrchion map pridd a all gyfateb i'r raddfa sy'n ofynnol ar gyfer ceisiadau cynllunio (1:2,500). Ystyrir bod y Map Dosbarthiad Tir Amaethyddol Rhagfynegol, at ei gilydd, yn cynnig cyfaddawd pragmatig.
- 6.4.9 Mae'n werth nodi bod nifer o arolygon wedi'u cynnal gan ddatblygwyr i herio graddau arweiniol y Map Dosbarthiad Tir Amaethyddol Rhagfynegol, gan ddangos bod y tir ar radd is na'r hyn a ddangoswyd ar y Map Dosbarthiad Tir Amaethyddol Rhagfynegol. Cydnabyddir bod hyn yn dangos na ellir bob amser ddibynnu ar y Map Dosbarthiad Tir Amaethyddol Rhagfynegol yn ei fformat presennol i nodi Tir Gorau a Mwyaf Amlbwrpas yn gywir, hyd yn oed ar raddfa gyffredinol ehangach.
- 6.4.10 Fodd bynnag, gall hyn weithio'r ddwy ffordd oherwydd os oes tir sydd â gradd Dosbarthiad Tir Amaethyddol rhy uchel wedi'i hamcangyfrif ar ei gyfer, yna mae yna dir sydd â gradd rhy isel wedi'i hamcangyfrif ar ei gyfer. Dangosir hyn hefyd yn y ganran ddiwygiedig o Dir Gorau a Mwyaf Amlbwrpas ledled Cymru, gan neidio o 7%²⁷ fel y'i cyfrifwyd gan y Map Dros Dro i 10-13% fel y dangosir gan y Map Dosbarthiad Tir Amaethyddol Rhagfynegol mewn adroddiad a gomisiynwyd yn

²⁶Dolen i adroddiad MAFF: <http://publications.naturalengland.org.uk/publication/6257050620264448>

²⁷ Dolen: <https://llyw.cymru/categoriâu-tir-amaethyddol-y-map-rhagweld>

ddiweddar.²⁸ Fodd bynnag, gallai hyn fod mor uchel â 18% wrth i priddoedd gael eu mapio'n fwyfwy manwl a bod y Map Rhagfynegol yn dod yn llai cyffredinol.

- 6.4.11 Cyn cyflwyno'r Map Rhagfynegi, amlygwyd cywirdeb mapio mewn achos apêl gan Arolygydd ar gyfer fferm solar (DC/2013/00006) yng Nghyngor Sir Fynwy. Yn yr achos hwn, nodwyd yr anghysondeb yn adroddiad yr arolygydd:

“The Provisional Agricultural Land Classification Map (1977), published by MAFF, indicates the appeal site comprises a mix of Grade 3 and Grade 4 agricultural land (i.e. good/moderate and poor). However, a more detailed assessment was carried out for the Appellant in May 2014 which concluded that some 87% of the land is Grade 2 (very good) and the rest is Grade 3b (moderate).”

- 6.4.12 Er i'r tirlfeddiannwr herio hyn, dywedodd yr arolygydd: “Nevertheless, there seems little doubt that the majority of the land falls within the definition of Best and Most Versatile (BMV) agricultural land.”²⁹
- 6.4.13 Mae'r Map Rhagfynegol yn adlewyrchu Graddau 2 a 3b ar draws y safle a phe bai ar waith adeg yr apêl hon, byddai wedi caniatáu i bolisi Tir Gorau a Mwyaf Amlbwrpas gael ei gymryd i ystyriaeth yn llawer cynt. Ystyrir bod hyn yn dangos y gwahaniaethau mewn cywirdeb graddio rhwng y Map Dros Dro, y Map Dosbarthiad Tir Amaethyddol Rhagfynegol a graddau gwirioneddol y tir. Yn ychwanegol at hyn, nodir bod yr ACLI hwn yn rhoi cost cynnal yr arolygon ar yr ymgeisydd ar hyn o bryd, gan ddadlau mai cyfrifoldeb yr ymgeisydd yw herio'r Map Dosbarthiad Tir Amaethyddol Rhagfynegol.
- 6.4.14 Nodir bod hyn yn ffordd bosibl o wella cywirdeb graddio Tir Gorau a Mwyaf Amlbwrpas heb gostau uniongyrchol i'r ACLI. Fodd bynnag, nodir hefyd na fyddai'r dull hwn ond yn cwmpasu arwynebedd bach o dir ardal, gan mai dim ond graddau cywir ardaloedd datblygu arfaethedig y byddai'n eu dangos.
- 6.4.15 Yn ychwanegol, mae rhoi costau arolwg ar yr ymgeisydd yn golygu y gall yr ACLI ddefnyddio'r map i amddiffyn ei sefyllfa heb fod angen ychwanegu amser a chost ychwanegol at y broses benderfynu cynllunio. Mewn cyfnod o doriadau i adnoddau a chyllidebau Llywodraeth Leol, mae hyn yn fantais gadarnhaol. Yn gyffredinol, dylid nodi, o ganlyniad i'r trafodaethau sydd wedi'u cynnal gydag ACLlau fel rhan o'r astudiaeth hon, mae datblygu'r Map Dosbarthiad Tir Amaethyddol Rhagfynegol yn cael ei ystyried yn gam cadarnhaol.
- 6.4.16 O ran mabwysiadu'r Map Dosbarthiad Tir Amaethyddol Rhagfynegol, dywedodd 19 ACLI o'r 22 a ymatebodd i'r astudiaeth eu bod yn defnyddio'r Map Rhagfynegol fel y brif ffynhonnell ddata ynglŷn â Thir Gorau a Mwyaf Amlbwrpas. Yn ogystal â hyn, dywedodd Cyngor Sir Ynys Môn a Chyngor Gwynedd er nad ydynt yn defnyddio'r Map Rhagfynegol drwy'r Porth Lle, eu bod wedi defnyddio'r data a'i lwytho i lawr i'w System Gwybodaeth Ddaearyddol eu hunain.
- 6.4.17 Felly, ac eithrio Ynys Môn a Gwynedd, canfuwyd bod y Map Rhagfynegol wedi cael ei ddefnyddio gan 85.7% o'r ACLlau a gymerodd ran yn yr astudiaeth. Yn ogystal, mae'n werth sylwi bod y rhai nad oeddent yn defnyddio'r Map Dosbarthiad Tir Amaethyddol Rhagfynegol yn dal i ddefnyddio'r data arolwg.
- 6.4.18 At hynny, o ran y Map Dosbarthiad Tir Amaethyddol Dros Dro hyn, ni nododd unrhyw ACLI ei fod yn ei ddefnyddio ar hyn o bryd.

²⁸ Adroddiad: SPEP 2018-19-03 2018-19 Rhaglen Tystiolaeth Polisi Pridd Colled Hanesyddol o Dir Gorau a Mwyaf Amlbwrpas yng Nghymru Hydref 2019

²⁹ Dolen: https://planningonline.monmouthshire.gov.uk/online-applications/files/0924C60E167FFCFBE3730FBA3ACBFF42/pdf/DC_2013_00006-APPEAL_DECISION-373862.pdf

6.5 Ffynhonnell Ddata - enghraifft 2: Dyranïadau Safleoedd a Thir Gorau a Mwyaf Amlbwrpas

- 6.5.1 Yn ogystal, ystyriwyd ei bod yn ddefnyddiol trafod Cynllun Lleol Abertawe, oherwydd ei fod yn cynnwys Tir Gorau a Mwyaf Amlbwrpas fel ffactor. Nodir mai dim ond 16% o gyfanswm arwynebedd tir Abertawe yn yr ardal sy'n Dir Gorau a Mwyaf Amlbwrpas. Fodd bynnag, maent wedi dyrannu 4.7% o dir Gradd 2 a 0.1% o dir 3a yn yr ardal ar gyfer tai. Fe'i neilltuwyd mewn un safle dyrannu ar gyfer anheddau, er mwyn helpu i fodloni'r ddarpariaeth tai cynaliadwy yn yr ardal. Fodd bynnag, i gefnogi hyn, mae'r cyngor wedi cynnal arolwg o angen er mwyn helpu i amddiffyn ei ddewis o safle. Mae hyn yn wahanol i'r astudiaeth achos flaenorol lle mae'r cyngor yn gorfod mynd drwy'r broses honno yn dilyn ymateb Llywodraeth Cymru.
- 6.5.2 Roedd y rhan fwyaf o'r safleoedd a ddyrannwyd yn yr Ardaloedd o Harddwch Naturiol Eithriadol (AHNE) yn yr aneddiadau cynaliadwy llai. Fodd bynnag, mae'r rhan fwyaf o Dir Gorau a Mwyaf Amlbwrpas wedi ei leoli yn yr AHNE hefyd. Mae hyn, ynghyd â phrinder safleoedd ymgeisiol, wedi arwain at leoli'r rhan fwyaf o'r safleoedd ar Dir Gorau a Mwyaf Amlbwrpas. Dylid nodi na wnaeth y cyngor gymharu'r safleoedd a gyflwynwyd yn erbyn y mapiau o Dir Gorau a Mwyaf Amlbwrpas, er iddo eu lleoli fel rhan o'i asesiad strategol a chael asesiad trylwyr fel rhan o hynny.
- 6.5.3 Yn yr achos hwn, cafodd nifer o'r ceisiadau eu cymeradwyo heb broblem ac roedd nifer eisoes wedi cael eu hadeiladu neu wrthi'n cael eu codi/trafod ynghylch cytundebau adrannau 106 (S106s). Fodd bynnag roedd gwrthwynebiadau lleol cryf gyda nifer yn defnyddio Tir Gorau a Mwyaf Amlbwrpas fel rheswm, er mai dim ond un fu'n llwyddiannus (roedd hyn yn wahanol i'r ymateb cychwynnol yn y cyfweiliad dros y ffôn). Un enghraifft o ddyrannu safle ar Dir Gorau a Mwyaf Amlbwrpas yw'r Safle Eithriedig Gwledig yn Pennard/Southgate sydd wedi'i leoli bron yn gyfan gwbl ar dir amaethyddol Gradd 3a. Enghraifft arall yw'r Safle Eithriedig Gwledig sydd wedi'i leoli ym mhentref Scurlage, a oedd hefyd wedi'i leoli'n gyfan gwbl ar dir amaethyddol gradd 3a. Nid yw'r pentref yn cael ei ystyried i fod yn drefol ar y Map Dosbarthiad Tir Amaethyddol Rhagfynegol, ac mae'r pentref cyfan yn gyfan gwbl dan yr haen gradd 3a.
- 6.5.4 Daw'r ddau safle o dan Bolisi H5 Safleoedd Eithriedig Gwledig, rhan H5.4 yn achos y cyntaf a rhan H5.1 yn achos yr ail. Mae hwn yn bolisi a ddatblygwyd i ddarparu tai mewn ardaloedd lle nodwyd bod angen tai ar gyfer pobl leol. Ei nod yw darparu 210 o dai â lleiafswm o 51% o dai fforddiadwy. Fodd bynnag, nid yw'r polisi hwn yn cyfeirio at Dir Gorau a Mwyaf Amlbwrpas yn ei resymeg yn y testun ategol yn y CDLI. Mae'r rhesymeg yn cael ei rhoi yn Archwiliad CDLI Abertawe, Datganiad Cyngor Abertawe, Proses Paratoi'r Cynllun a Strategaeth Drosfwaol³⁰, lle cafodd Tir Gorau a Mwyaf Amlbwrpas ei ystyried gyda phob safle yn cael ei anfon i Lywodraeth Cymru cyn yr asesiad, a phob safle'n cael ei ailasesu ar ôl cyflwyno'r Map Dosbarthiad Tir Amaethyddol Rhagfynegol yn 2017³¹.
- 6.5.5 Cafodd y golled hon ei hasesu gan yr Arolygydd yn ei adroddiad³², a ganfu fod 90ha o Dir Gorau a Mwyaf Amlbwrpas yn cael ei golli i safleoedd strategol, gyda 7ha arall yn cael ei golli i Safleoedd Eithriedig Gwledig o dan bolisi H5. Fodd bynnag, aseswyd bod y Cyngor wedi dangos yn foddhaol nad oes digon o dir llwyd na thir amaethyddol o safon is yn y Sir i ddarparu ar gyfer y raddfa angenrheidiol o ddatblygiad o fewn cyfnod y Cynllun. Yn achos dyranïadau polisi H 5, mae'r safleoedd hynny'n brin ac yn gymharol gyfyngedig o ran maint a byddent yn cyfrannu at ddiwallu anghenion sy'n codi yn y lleoliadau penodol hynny.

³⁰ Dolen i Broses a Strategaeth Drosfwaol Cynllun Abertawe: https://www.swansea.gov.uk/media/24466/HS1-Swansea-Council---Plan-Process--Overarching-Strategy/pdf/HS1-Swansea_Council_-_Plan_Process_Overarching_Strategy.pdf

³¹ Dolen i'r Adolygiad o Ddyranïadau Tai CDLI a Map Rhagfynegol Llywodraeth Cymru o Dir Amaethyddol 2017: https://www.swansea.gov.uk/media/24816/ED018-Housing-Allocations-and-Predictive-Agricultural-Land-Maps/pdf/ED018_Housing_Allocations_and_Predictive_Agricultural_Land_Maps.pdf

³² Dolen i Adroddiad Arolygydd Cynllun Abertawe: https://www.swansea.gov.uk/media/29844/Swansea-LDP-Examination-Inspectors-Report-31-Jan-2019/pdf/Swansea_LDP_Examination_Inspectors_Report_31_Jan_2019.pdf

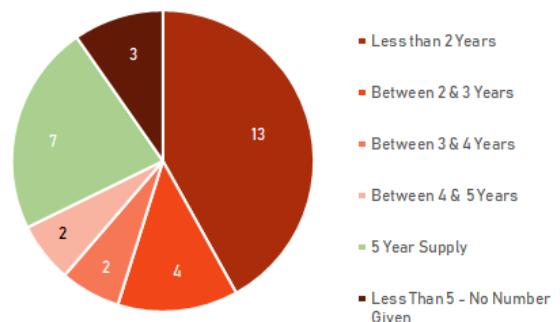
- 6.5.6 Yn gyffredinol, roedd yr Arolygwyr o'r farn na fyddai'r manteision o gadw'r tir mewn defnydd amaethyddol yn drech na manteision darparu'r datblygiad tai a chyflogaeth gofynnol ar y safleoedd yr effeithir arnynt, y mae angen tra phwysig amdanynt. At hynny, dywedwyd mai cyflenwad cyfyngedig o dai sy'n deillio o ardaloedd adeiledig presennol yn y Sir. Mae dyrannu Ardaloedd Datblygu Strategol ac ymestyniadau aneddiadau presennol yn anorfod er mwyn darparu digon o dai, a chynnal cyflenwad 5 mlynedd o dir ar gyfer tai. Dywedodd yr Arolygwyr eu bod yn fodlon bod y Cyngor wedi ystyried dewisiadau amgen rhesymol yn foddhaol o ran lefel a lleoliad y twf sydd i'w gynnwys yn y Cynllun ar dir glas.
- 6.5.7 Mae'r enghraifft hon yn dangos bod colli Tir Gorau a Mwyaf Amlbwrpas yn bosibl ar y cam ymgeisio heb arafu'r datblygiad. Fodd bynnag, mae angen asesu'n helaeth a chymhwyso'r cydbwysedd cynllunio a dehongli pwysoliad ar y cam dyrannu safleoedd. Mae'n ddiddorol i'r ACLI ddibynnu'n drwm ar yr adborth a gafwyd drwy gysylltu â Llywodraeth Cymru yn uniongyrchol, yn hytrach na chymryd ei asesiad ei hun o'r PCC.
- 6.5.8 Yn ogystal, roedd gwneud yr holl waith paratoi hyn ar y safleoedd yn golygu bod y swyddogion cynllunio yn gwneud asesiad cliriach o'r cyfyngiad Tir Gorau a Mwyaf Amlbwrpas gan eu bod yn gallu cyfeirio'n ôl at yr asesiad a gynhaliwyd gan y tîm polisi yn ystod y cam dyrannu safle. Nodir hyn yn glir yn adroddiad y swyddogion ac roedd yn caniatáu i'r swyddog ganolbwyntio ar y cyfyngiadau eraill yn fanylach.
- 6.5.9 Gallai gwneud hyn ar gyfer pob cynllun lleol yng Nghymru fod yn anymarferol fodd bynnag, gan fod llawer o waith wedi mynd i mewn i gynllun lleol Abertawe gyda phob safle yn cael ei anfon i Lywodraeth Cymru i'w asesu am bresenoldeb Tir Gorau a Mwyaf Amlbwrpas a'i werth yn ogystal â chynghor ar ei golli. Pe bai pob ACLI yng Nghymru yn gwneud hyn, yna mae'n bosibl y byddai hyn yn boddi adran amaethyddol Llywodraeth Cymru (Adran yr Amgylchedd, Ynni a Materion Gwledig) mewn gwaith ac yn creu oedi mawr gydag amseroedd ymateb a fyddai'n niweidiol i ddatblygiad Cynlluniau Lleol.
- 6.5.10 Fodd bynnag, os oes capasiti yn Llywodraeth Cymru i brosesu'r holl adroddiadau ar gyfer cynlluniau lleol, yna fe'i hargymhellir fel ateb i sicrhau bod Tir Gorau a Mwyaf Amlbwrpas yn cael ei drin yn unffurf a chyda phwysoliad priodol.

6.6 Cyfyngiadau sy'n gwrthdaro

6.6.1 Mae dynodi Tir Gorau a Mwyaf Amlbwrpas yn un o nifer o gyfyngiadau croes ar gyfer lleoliad datblygiad posibl. Er nad yw'n rhestr hollgynhwysol, mae ffactorau fel llifogydd, cynaliadwyedd a hefyd effeithiau ar arwyddocâd asedau treftadaeth hefyd yn ystyriaethau y mae'n rhaid eu pwyso a'u mesur yn erbyn colli Tir Gorau a Mwyaf Amlbwrpas.

6.6.2 Yn gyffredinol, canfuwyd bod y rhan fwyaf o'r ACLlau a gyfwelwyd o'r farn bod angen mwy o ganllawiau o ran pwysoli cyfyngiadau croes yn erbyn Tir Gorau a Mwyaf Amlbwrpas. Un mater penodol a godwyd yn ystod y cyfweiliadau oedd dynodiadau Tir Gorau a Mwyaf Amlbwrpas yn llesteirio datblygiadau tai posibl, yn enwedig yn yr ACLlau mwy gwledig na allent ddangos cyflenwad 5 mlynedd o dir ar gyfer tai ar hyn o bryd. Mae Ffigur 11, a leolir uchod, yn nodi'r cyflenwad tir sydd ar gael ar gyfer pob un o'r ACLlau yr ymgynghorwyd â nhw. Roedd hyn yn asgwrn cynnen oherwydd y pwysau mawr a roddir ar y ddwy ystyriaeth hyn.

Ffigur 11: Siart cylch yn nodi cyflenwad tir cymharol yr ACLlau sy'n cymryd rhan (dylid nodi bod disgwyl i bob ACLL ddangos o leiaf 5 mlynedd)



- 6.6.3 Yn ogystal, gellir ystyried goblygiadau ehangach hyn hefyd. Er enghraifft, yn ystod y broses gyfweld, ar gyfer ACLlau sydd â llawer o Dir Gorau a Mwyaf Amlbwrpas yn eu hardal, canfuwyd bod angen neilltuo swm mawr o adnoddau i gynnal arolygon ac asesiadau i gyfiawnhau'r posibilrwydd o golli Tir Gorau a Mwyaf Amlbwrpas er mwyn i'r ACLI fodloni ei dargedau cyflenwad tir ar gyfer tai. Mae'r mater hwn wedi'i ystyried yn fanylach mewn astudiaeth achos yn Sir Fynwy, a leolir yn Adran 7 o'r ddogfen hon.

Llifogydd

- 6.6.4 Ystyriaeth arall sy'n gwrthdaro â dynodiadau Tir Gorau a Mwyaf Amlbwrpas yw nifer uchel y gorlifdiroedd ar draws Cymru. Canfuwyd mewn nifer o ACLlau mai'r unig ddewis addas yn aml yn lle lleoli datblygiad ar Dir Gorau a Mwyaf Amlbwrpas yw ei leoli ar barthau llifogydd risg uchel. Nodir bod llifogydd yn cael eu hystyried yn gyfyngiad cryf ar ddatblygiad, gyda pharagraffau 6.6.1 i 6.6.29 o Bolisi Cynllunio Cymru yn cyfeirio'n benodol at gyfyngiadau ar ddatblygu mewn parthau llifogydd. Yn ogystal, mae TAN 15 yn canolbwyntio'n llwyr ar lifogydd. Oherwydd y lefel gymharol uchel o bolisi sy'n ymwneud yn benodol â llifogydd, gellid ystyried ei fod yn gyfyngiad cynllunio mwy adnabyddus na Thir Gorau a Mwyaf Amlbwrpas.

Datblygu Cynaliadwy

- 6.6.5 At hynny, cyfyngiad arall a godwyd yn ystod cyfweiliadau yw'r gofyniad i ddatblygu datblygiadau cynaliadwy sydd â chysylltiad da â ffurf adeiledig bresennol aneddiadau sefydledig. Mae angen i'r aneddiadau gael digon o wasanaethau i ddarparu ar gyfer y datblygiadau newydd heb roi baich ar y gwasanaethau a'r cyfleusterau presennol. Mae hyn yn mynd law yn llaw â mynediad i'r rhwydwaith trafndiaeth gyhoeddus a phreifat megis llwybrau bysiau, gorsafoedd trenau a llwybrau troed. Mae hyn oll i leihau dibyniaeth ar y car preifat sy'n nod i'r DU gyfan i helpu i gyflawni'r nodau newid yn yr hinsawdd a nodir yng nghytundeb Paris ymhlith eraill.

Effaith ar gefn gwlad

- 6.6.6 At hynny, cyfyngiad arall yw'r effaith weledol ar gefn gwlad a'r datblygiadau mewn perthynas â'r ffurf adeiledig bresennol. Gall hyn gynnwys cefn gwlad heb ei ddynodi yn ogystal â chefn gwlad dynodedig fel Ardaloedd o Harddwch Naturiol Eithriadol (AHNE). Gellir gweld asesiad un Cyngor (Abertawe) o flaenoriaeth Tir Gorau a Mwyaf Amlbwrpas o'i gymharu â thir yn yr AHNE yn astudiaeth achos 2 isod.

Dewis safle ymgeisydd

- 6.6.7 Cyfyngiad arall llai amlwg a godwyd gan ACLlau yn y cyfweiliadau yw'r safleoedd ymgeisiol sy'n cael eu cyflwyno fel rhan o broses Galw am Safleoedd ACLlau. Os na chaiff y safleoedd eu cyflwyno, yna mae ACLlau wedi'u cyfyngu o ran lle y gallant leoli datblygiad. Mae hwn yn berthnasol i nifer o ACLlau sydd ar hyn o bryd yn mynd drwy'r broses o ddatblygu Cynllun Lleol newydd neu'n adolygu eu Cynllun Lleol. O'r rheini mae nifer o ACLlau wedi dweud nad ydynt wedi cael nifer fawr o safleoedd yn cael eu cynnig ac o ganlyniad mae'r ACLI wedi'i gyfyngu o ran lle y gall leoli datblygiad. Mae rhai ACLlau yn gorfod dibynnu ar safleoedd ar hap ond yn ei chael yn anodd eu cael nhw wedi'u cymeradwyo oherwydd gwrthdaro â'r cyfyngiadau uchod (gweler yr astudiaeth achos a ddewiswyd am ragor o wybodaeth).
- 6.6.8 Roedd cael cymorth gyda dulliau graddio/pwyso a mesur y cyfyngiadau hyn yn y cydbwysedd cynllunio yn un o'r prif sylwadau a dderbyniwyd gan yr ACLlau yn ystod yr astudiaeth, oherwydd geiriad polisi sydd wedi dyddio ac sy'n annelwlg yn PCC a Nodyn Cyngor Technegol 6. Mae hyn wedi gwneud blaenoriaethu gwahanol gyfyngiadau yn heriol ac efallai nad ydynt yn cael eu cymhwysu'n gyson ar draws yr ACLlau. I wneud y penderfyniad yn anoddach, gall y gradd a roddir gan ACLlau i Dir

Gorau a Mwyaf Amlbwrpas gael ei hailasesu gan arolygwyr a/neu Lywodraeth Cymru a chael pwys gwahanol yn seiliedig ar eu dehongliad nhw'u hunain neu bwysau gwleidyddol, gan ei gwneud hi'n fwy amwys eto faint o bwys y dylid ei roi i Dir Gorau a Mwyaf Amlbwrpas.

- 6.6.9 Ystyrir bod yr amwysedd hwn yn golygu bod ACLlau yn gwneud nifer o benderfyniadau y mae Llywodraeth Cymru neu'r Arolygydd yn anghytuno â nhw, gyda'r canlyniad bod penderfyniadau'r ACLl yn cael eu gwrthdroi naill ai drwy apeliadau neu drwy gael eu galw i mewn gan Weinidogion Cymru. Mae hyn yn creu oedi ar gyfer ceisiadau gan fod y broses apelio yn ychwanegu amser ychwanegol at y dyddiad penderfynu ar gyfer y cais a gwaith ychwanegol i'r ymgeiswyr, swyddogion cynllunio ac Arolygwyr i gyflwyno eu hachosion. Mae hyn wedyn yn achosi mwy o gostau i bob parti, sy'n rhywbeth na all ACLlau ei fforddio oherwydd ffactorau fel toriadau i'w cyllideb.
- 6.6.10 O ganlyniad, dylai lleihau'r oedi hwn a'r gost ddilynol fod yn flaenoriaeth i'r ACLlau a thrwy hynny Llywodraeth Cymru. Un dull o wneud hyn fyddai cynnal cyfres o seminarau hyfforddi ar gyfer holl swyddogion cynllunio ACLlau. Fodd bynnag, mae'n debygol y byddai angen diweddarau PCC a/neu TAN 6 er mwyn rhoi gwell man cychwyn a rhoi mwy o bwyslais ar yr hyfforddiant. Mae'r testun presennol yn y ddwy ddogfen i bob pwrpas dros 10 mlwydd oed.
- 6.6.11 Fel arall, dull arall o helpu ACLlau fyddai diweddarau PCC a Nodyn Cyngor Technegol 6 fel yr argymhellwyd uchod. Er na fyddai hyn yn cael yr un budd â gwneud hyn ochr yn ochr â'r hyfforddiant, pe bai'n cael ei wneud ar ei ben ei hun, ystyrir y byddai aralleirio PCC a Nodyn Cyngor Technegol 6, gyda diffiniadau cliriach a phrofion dilyniannol, o gymorth i ACLlau drwy helpu i ddileu'r amwysedd yn y geiriad presennol. At hynny, bydd hyn yn caniatáu i swyddogion cynllunio asesu'r cyfyngiadau yn well pan fyddant wedi'u gosod yn erbyn Tir Gorau a Mwyaf Amlbwrpas, a gwneud penderfyniadau cyson o ganlyniad.
- 6.6.12 Os nad yw'n bosibl rhyddhau polisiâu newydd a/neu drefnu hyfforddiant ar gyfer swyddogion cynllunio yna dylid dosbarthu cyfres o ddogfennau ategol neu lythyrau gan y prif gynllunydd gan helpu i roi mwy o gyfeiriad i swyddogion a rhoi manylion/diffiniadau ar gyfer termau mwy amwys fel "angen sy'n drech na dim arall" yn y PCC a TAN 6. Er na fyddai hyn mor gynhwysfawr â chynllun newydd a/neu raglen hyfforddi, byddai'n helpu i fynd i'r afael â nifer o bryderon a godwyd gan yr ACLlau.
- 6.6.13 Ystyrir y byddai'r mesurau hyn yn helpu swyddogion cynllunio ACLlau i wneud penderfyniadau mwy cywir, cyson a chadarn. Yn ei dro, byddai hyn yn arwain at lai o geisiadau yn mynd i apêl ac yn cael eu galw i mewn gan Weinidogion Cymru gan arbed adnoddau a chostau.

6.7 Cwestiynau awdurdodau cynllunio

- 6.7.1 Un o'r cwestiynau a ofynnwyd ar ôl mynd drwy'r holiadur yn y cyfweiliadau oedd os oedd gan yr ACLl unrhyw gwestiynau a/neu sylwadau ar gyfer ADAS neu Lywodraeth Cymru. Derbyniwyd cyfanswm o 26 cwestiwn/sylw gan ACLlau (a restrir yn llawn yn Atodiad X), fodd bynnag maent wedi'u grwpio i'r prif gategoriâu canlynol isod:
- *Gofyn am fwy o arweiniad i swyddogion ACLlau*
 - *Angen codi proffil Tir Gorau a Mwyaf Amlbwrpas mewn ACLlau*
 - *Dal ati i wella'r Map Dosbarthiad Tir Amaethyddol Rhagfynegol*
 - *Hoffai ACLlau gael eu hysbysu am ganlyniadau'r astudiaeth*
- 6.7.2 Codwyd nifer o gwestiynau hefyd gan yr ACLlau mewn perthynas â phryderon ynglŷn â chynyddu'r mesurau gwarchod ar gyfer Tir Gorau a Mwyaf Amlbwrpas, yr ystyrir eu bod, o'u cyfuno â'r cyfyngiadau presennol ar dir glas a thir llwyd, yn arwain at sterileiddio datblygiadau o fewn ardal yr ACLlau. Hefyd, nodir bod ACLlau eraill eisiau gwybod y lefelau staffio ledled y wlad.
- 6.7.3 Ni chafwyd unrhyw gwestiynau gan 7 ACLl, ond fe wnaeth rhai o'r rhain ofyn am gael eu diweddarau ynghylch yr astudiaeth. Yr ACLlau nad oeddent wedi gallu trefnu cyfweiliad ffôn neu wyneb yn wyneb oedd nifer o'r rhain.

Gofyn am fwy o arweiniad i Swyddogion ACLlau

- 6.7.4 O ystyried nad yw'r polisi ar Dir Gorau a Mwyaf Amlbwrpas wedi newid am ddegawd gyda TAN 6 a thestun PPC wedi aros yr un fath i raddau helaeth (Atodiadau D ac E), nid yw'r cais am arweiniad ychwanegol gan swyddogion ACLlau yn syndod. Mae hyn, ynghyd â nifer o ACLlau yn cyfeirio yn eu hymatebion at yr adran SEED nad yw'n bodoli mwyach fel yr adran i fynd ati am gyngor, yn dangos nad yw ACLlau wedi'u hysbysu'n llawn am y newidiadau yn y Llywodraeth. O gofio ei bod yn ofynnol i ACLlau ddibynnu ar bolisi cenedlaethol ac nad yw'r polisi cenedlaethol wedi cael ei ddiweddarau ar gyfer Tir Gorau a Mwyaf Amlbwrpas am 10 mlynedd, nid yw'n syndod nad yw ACLlau yn ymwybodol o'r newidiadau sydd wedi'u gwneud, heb godi unrhyw gwestiynau, er bod rhai o'r rhain wedi gofyn am gael eu diweddarau am yr astudiaeth. Yr ACLlau nad oeddent wedi gallu trefnu cyfweiliad ffôn neu wyneb yn wyneb oedd nifer o'r rhain.
- 6.7.5 Mae hon yn thema a gododd yn rheolaidd fel rhan o'r gwaith casglu gwybodaeth ar gyfer yr astudiaeth hon ac fe'i trafodwyd uchod (gweler Adran 4). Fel y nodir uchod, mae'r polisïau, y canllawiau a'r wybodaeth ar wefan Llywodraeth Cymru am Dir Gorau a Mwyaf Amlbwrpas wedi dyddio/yn anghywir (gweler Adran 4). O ganlyniad, nid yw'n syndod bod ACLlau sydd wedi cael cyfarwyddyd i ddilyn polisi cenedlaethol yn gofyn am ganllawiau am nad yw'r wybodaeth y mae ganddynt fynediad ati yn gywir mwyach. Er y gallai fod yn ddrud rhyddhau copïau caled o ddogfennau'n gyson, dylid diweddarau'r wybodaeth ar y wefan gan fod hyn yn gofyn am lawer llai o adnoddau ac unwaith y caiff ei newid ar y wefan ganolog, bydd gan bob ACLI fynediad ar unwaith at y wybodaeth sydd wedi'i diweddarau.
- 6.7.6 Un enghraifft o adnodd a fyddai'n helpu i ddarparu mwy o arweiniad i swyddogion ACLlau o'i ddiweddarau yw'r Map Rhagfynegol ar y we. Ar hyn o bryd mae ganddo ddolenni i lythyrau a pholisïau yn y PCC blaenorol sydd wedi dyddio yn ogystal â'r canran anghywir ar gyfer cyfanswm y Tir Gorau a Mwyaf Amlbwrpas yn y wlad. O ystyried bod mwyafrif yr ACLlau (86%) yn dweud eu bod yn defnyddio'r adnodd hwn fwyaf, mae'r ffaith ei fod yn darparu gwybodaeth anghywir yn gofyn am sylw pellach.
- 6.7.7 O ganlyniad, byddai cywiro'r data ar dudalen y Map Rhagfynegol a'r dolenni perthnasol yn mynd ymhell o ran helpu i ddarparu canllawiau cywir i ACLlau. Yna gellid ehangu hyn i ddarparu cyngor mwy cynhwysfawr ac mewn ardal y mae ACLlau yn ymweld â hi, gan arbed yr angen i fynd ati i ledaenu'r wybodaeth mewn ffordd weithredol.

Angen codi proffil Tir Gorau a Mwyaf Amlbwrpas

- 6.7.8 Dywedodd nifer o ACLlau fod angen codi proffil Tir Gorau a Mwyaf Amlbwrpas a bod yr holiadur yn annisgwyl gan nad oedd unrhyw sôn wedi bod am edrych ar Dir Gorau a Mwyaf Amlbwrpas gan Lywodraeth Cymru cyn hyn. Pan ofynnwyd iddynt beth oedd eu dealltwriaeth o Dir Gorau a Mwyaf Amlbwrpas, ymatebodd pob ACLI yn unol â'r diffiniad a roddir yn PCC. Mae hyn yn dangos bod swyddogion yn ymwybodol o Dir Gorau a Mwyaf Amlbwrpas fel rhwystr yn y system gynllunio. Trafododd Cyngor Abertawe hyn yn y cyfweiliad, gan ddweud bod nifer o aelodau'r cyhoedd wedi'i ddefnyddio fel rheswm dros wrthwynebu ceisiadau.
- 6.7.9 Fodd bynnag, canfuwyd er bod y swyddogion yn ymwybodol o Dir Gorau a Mwyaf Amlbwrpas fel cyfyngiad, gofynnodd nifer am arweiniad ar faint o bwys y dylid ei roi i Dir Gorau a Mwyaf Amlbwrpas yn y cydbwysedd cynllunio. Ystyriwyd oherwydd y swm cyfyngedig o bolisi ac ystyriaeth a roddir i Dir Gorau a Mwyaf Amlbwrpas, ei fod yn ymddangos rhywfaint yn llai pwysig.
- 6.7.10 Ystyriwyd bod hyn yn fwy felly o'i gymharu â materion eraill a oedd yn cael eu hyrwyddo fel llifogydd a'r cyflenwad tai. Ystyriwyd pe bai Tir Gorau a Mwyaf Amlbwrpas yn cael ei hyrwyddo fel ffactor pwysig i'w ystyried, gallai fod yn haws i swyddogion ACLlau farnu faint o bwys i'w roi iddo.

- 6.7.11 O ystyried nifer y ceisiadau am arweiniad ar faint o bwys i'w roi i Dir Gorau a Mwyaf Amlbwrpas yn cydbwysedd cynllunio, yn ogystal â chodi ei broffil. Mae'r ffaith nad yw Llywodraeth Cymru yn ei hyrwyddo yn gwneud i Dir Gorau a Mwyaf Amlbwrpas ymddangos fel cyfyngiad llai pwysig o'i gymharu â chyfyngiadau eraill sy'n cael eu hyrwyddo mwy fel llifogydd a chyflenwad tai. Pe bai Tir Gorau a Mwyaf Amlbwrpas yn cael ei hyrwyddo fel ffactor pwysig i'w ystyried, byddai'n haws i swyddogion ACLlau farnu faint o bwys i'w roi iddo.
- 6.7.12 Yn ychwanegol, nodir, o ystyried y diffyg diweddariadau i bolisi Tir Gorau a Mwyaf Amlbwrpas dros y 10 mlynedd diwethaf (TAN 6), gellid ystyried nad yw'n syndod mai megis cyfyngiad arall i'w asesu ydyw erbyn hyn, gyda phob ACLI yn rhoi ei bwys ei hun iddo yn dibynnu ar ei amgylchiadau penodol.
- 6.7.13 Ystyrir mai dyma sydd wedi arwain at y dulliau cyferbyniol a gymerir gan yr amrywiol ACLlau wrth asesu Tir Gorau a Mwyaf Amlbwrpas yn eu hardal, fel rhan o'u cydbwysedd cynllunio wrth asesu ceisiadau, ac fel rhan o'u Cynllun Lleol newydd/adolygu eu Cynllun Lleol.
- 6.7.14 O ganlyniad, ystyrir y byddai hyrwyddo Tir Gorau a Mwyaf Amlbwrpas fel cyfyngiad o bwys cenedlaethol a chraffu ar y gwaith o'i ddiogelu a'i golli, byddai'n helpu ACLlau i roi mwy o bwys iddo o ran ei gyfraniad ar lefel genedlaethol a lleol.

Dal ati i wella'r Map Dosbarthiad Tir Amaethyddol Rhagfynegol

- 6.7.15 O ystyried nifer yr ACLlau sy'n defnyddio'r map fel offeryn ar gyfer asesu Tir Gorau a Mwyaf Amlbwrpas, dylai ei gadw'n gyfredol a gwella ei gywirdeb fod yn flaenoriaeth. Fodd bynnag, o ystyried bod y Map Dosbarthiad Tir Amaethyddol Rhagfynegol yn llai na 3 blwydd oed, ar ôl cael ei ryddhau'n ffurfiol ym mis Tachwedd 2017 (ychydig dros 2 flynedd adeg ysgrifennu'r adroddiad hwn), mae nifer y cyfeiriadau at hen ddogfennau megis yr argraffiad diwethaf o PCC (Argraffiad 9) yn peri pryder. O ystyried y cwestiynau uchod a'r ffaith bod y rhan fwyaf o ACLlau yn defnyddio'r Map Rhagfynegol, dylai diweddarau hyn fod yn flaenoriaeth allweddol.

Byddai ACLlau yn hoffi cael eu hysbysu am ganlyniadau'r astudiaeth

- 6.7.16 Ystyrir bod yr ymateb hwn gan ACLlau yn dangos bod diddordeb yng nghanfyddiadau'r adroddiad a'i effaith ar bolisi Tir Gorau a Mwyaf Amlbwrpas. Argymhellir bod yr adroddiad, neu o leiaf y camau sydd i'w cymryd yn seiliedig ar yr adroddiad hwn, yn cael ei ddisbarthu i'r holl ACLlau cyn gynted â phosibl. Bydd hyn yn helpu i hysbysu ACLlau am y datblygiadau mewn polisïau Tir Gorau a Mwyaf Amlbwrpas. Bydd hyn yn ei dro yn eu helpu i wneud dyfarniadau cynllunio sy'n cynnwys Tir Gorau a Mwyaf Amlbwrpas.

Cwestiynau eraill

- 6.7.17 Gofynnwyd nifer o gwestiynau ychwanegol gan yr ACLlau a oedd yn unigryw i bob ACLI. Holodd un ACLI (Cyngor Abertawe) a ellid caniatáu datblygu adnewyddadwy megis ffermydd solar ar Dir Gorau a Mwyaf Amlbwrpas. Fel yn y rhan fwyaf o achosion, mae'r rhain yn tueddu i fod â chylch oes cyfyngedig o 25 i 35 o flynyddoedd cyn gorfod cael eu symud ac felly ystyrir eu bod yn ddatblygiadau dros dro. Cododd y swyddogion y pwynt er mwyn gosod y paneli solar a'r seilwaith arall, fod yn rhaid codi llawer o'r uwchbridd neu ei gloddio fel arall a'i symud er mwyn caniatáu i'r datblygiad gael ei adeiladu. Gallai hyn wedyn newid gradd Dosbarthiad Tir Amaethyddol y tir.
- 6.7.18 Pwynt a godwyd gan ACLI arall (Parciau Cenedlaethol Eryri a Bannau Brycheiniog) oedd y dylid ailasesu/diwygio'r trothwyon ar gyfer ymgynghori gan nad oedd eu Hadran Gynllunio yn derbyn llawer o geisiadau os o gwbl a fyddai'n sbarduno'r trothwy³³ ac o ganlyniad nid oeddent yn cael unrhyw fewnbwn gan Lywodraeth Cymru ynglŷn â chyngor ar Dir Gorau a Mwyaf Amlbwrpas. Byddai

³³ 20ha o ddatblygiad ar Dir Gorau a Mwyaf Amlbwrpas neu ddatblygiad a fyddai, gyda'i gilydd, yn arwain at golli 20ha o Dir Gorau a Mwyaf Amlbwrpas

hyn yn ddefnyddiol i Awdurdodau Parciau Cenedlaethol gan nad oes unrhyw un ohonynt yn defnyddio cyngor Llywodraeth Cymru ar hyn o bryd gyda phob un ohonynt yn nodi'r ffaith nad ydynt yn cael safleoedd digon mawr. Er hynny, nodir bod ganddynt yr arwynebeddau lleiaf o Dir Gorau a Mwyaf Amlbwrpas yn eu hardaloedd. Mae hyn o bosibl yn cyflwyno rhagfarn yn erbyn ACLlau sy'n aml yn cael nifer fawr o ddatblygiadau ar raddfa lai gan y gallai hyn arwain at golli Tir Gorau a Mwyaf Amlbwrpas heb y mewnbwn gan wasanaeth Cyngori Llywodraeth Cymru, a allai yn ei dro olygu nad yw Tir Gorau a Mwyaf Amlbwrpas yn cael ei ddiogelu/asesu'n gywir.

- 6.7.19 Yn ogystal, cododd Cyngor Sir Fynwy y pwynt os oes gan ACLI lawer o Dir Gorau a Mwyaf Amlbwrpas o fewn ei ffiniau, a ddylid rhoi cymaint o bwys arno pe bai'n colli canran benodol o'r tir hwnnw? Trafodwyd hyn mewn perthynas ag adnodd cyfyngedig tebyg fel Adeiladau Rhestredig. Ategir hyn gan ganfyddiadau ehangach yr astudiaeth hon, ac ystyrir mai po fwyaf o Dir Gorau a Mwyaf Amlbwrpas oedd gan awdurdod, po leiaf o bwys cyffredinol a roddwyd iddo. Roedd hyn yn amlwg yn yr Astudiaeth Achos a ddewiswyd, o ran Rhaglan yn Sir Fynwy (gweler Adran 7).
- 6.7.20 Yn dilyn hyn, dywedodd ACLI arall (Cyngor Bro Morgannwg) fod Llywodraeth Cymru yn ymddangos fel pe bai'n rhoi llawer o ymdrech i mewn i dir llwyd ac i warchod tir glas. Mae'n pryderu y bydd rhoi mwy o warchodaeth i Dir Gorau a Mwyaf Amlbwrpas yn arwain at ei sterileiddio rhag datblygu, a fyddai'n niweidiol i rai ACLlau oherwydd efallai mai dyma'r tir mwyaf cynaliadwy ac ati.
- 6.7.21 Ystyrir bod Cyngor Bro Morgannwg yn codi pwynt da, oherwydd os bydd pob tir yn cael ei warchod i'r un graddau, ble fydd modd datblygu? Er ei fod y tu hwnt i gwmpas yr adroddiad hwn i ateb y cwestiwn hwn, mae'n sefyllfa y dylai Llywodraeth Cymru geisio ei hegluro, er mwyn sicrhau bod ACLlau yn cael eu harwain tuag at roi'r pwys priodol i Dir Gorau a Mwyaf Amlbwrpas yn y broses o wneud penderfyniadau.
- 6.7.22 Cododd un ACLI, Parc Cenedlaethol Eryri, bryderon ynglŷn â'r arolwg o ddsbarthiadau Tir Gorau a Mwyaf Amlbwrpas. Os caiff Tir Gorau a Mwyaf Amlbwrpas ei aiddosbarthu, mae potensial y gallai gael ei ecsbloetio gan ddatblygwyr os rhoddir ffigurau gwahanol. Un enghraifft glir o hyn yw bod y rhan fwyaf o ACLlau, pan ofynnwyd iddynt am yr arolygon a gynhyrchwyd gan ddatblygwyr i gefnogi ceisiadau cynllunio, wedi datgan bod yr arolygon bron i gyd yn rhoi gradd is na'r hyn a nodwyd ar y Map Rhagfynegol.
- 6.7.23 Byddai Llywodraeth Cymru yn sylwi ar hyn fel arfer, ond wrth adolygu'r ymatebion i'n holiadur ar gyfer yr astudiaeth hon, rydym wedi canfod nad yw ACLlau yn ymgynghori â'r llywodraeth mewn nifer o achosion. Felly mae yna risg, os bydd adolygiad o'r system ddsbarthu, a byddai hyn ddim yn ddrwg o beth o ystyried oedran y system ddsbarthu bresennol, y gellid cam-elwa ar y system lle y bo'n bosibl. Fodd bynnag, nid yw hynny'n wahanol i'r sefyllfa bresennol, a gellir ei osgoi drwy ddefnyddio termau diffiniedig a chyfyngiadau clir ar niferoedd tai, neu arwynebedd llawr yng ngeiriad y polisïau.
- 6.7.24 Mae'r cwestiynau eraill yn gofyn am fanylion cyswllt Llywodraeth Cymru ac eisiau gwybod am lefelau staff ACLlau eraill wedi'u trafod yn adrannau adnoddau'r adroddiad hwn uchod. (Gweler Adran 3).
- 6.7.25 I grynhoi, fel y gellir gweld o'r cwestiynau a godwyd uchod, mae gan yr ACLlau nifer o bryderon ynghylch cymhwyso polisi Tir Gorau a Mwyaf Amlbwrpas a'i gyfyngiadau ac maent yn gofyn am fwy o arweiniad gan Lywodraeth Cymru.

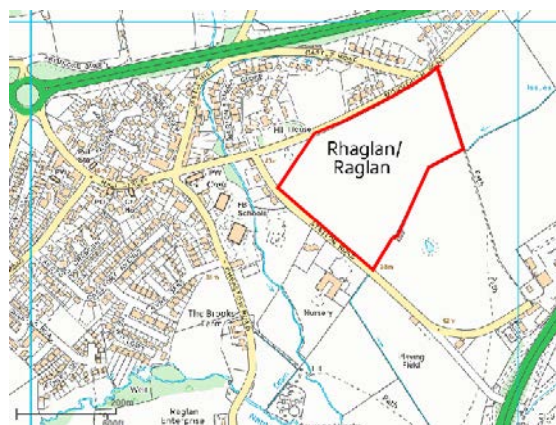
7.1 Cyflwyniad

- 7.1.1 Mae'r astudiaeth achos ganlynol, sy'n ymwneud â Rhaglan yn Sir Fynwy, wedi cael ei thrafod yn fanwl gan yr ystyrir ei bod yn dangos nifer o bwyntiau ynghylch sut caiff Tir Gorau a Mwyaf Amlbwrpas ei ystyried yn y broses gynllunio.

7.2 Astudiaeth achos: Datblygiad preswyl yn Rhaglan, Sir Fynwy (Cais: DM/2018/01050)

- 7.2.1 Mae'r astudiaeth achos hon yn ymwneud â chais cynllunio am ddatblygiad tai mawr ym mhentref Rhaglan yn Sir Fynwy. Er iddo gael ei gymeradwyo'n wreiddiol gan y Pwyllgor Cynllunio yn dilyn argymhelliad cadarnhaol gan swyddog ym mis Tachwedd 2018, cafodd y penderfyniad ei dynnu o ddwylo'r ACLI gan Lywodraeth Cymru.

Ffigur 12: Dangos ffin y safle ar gyfer cais DM/2018/01050 (Ffynhonnell: Porth Cynllunio Cyngor Sir Fynwy)

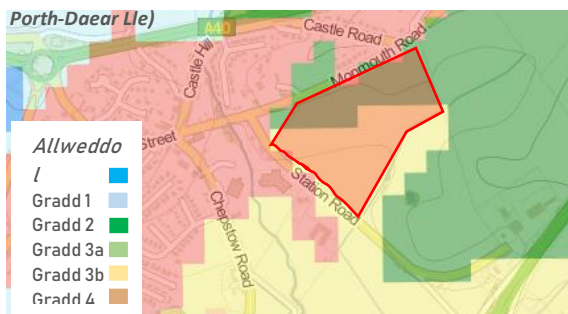


- 7.2.2 Roedd y cais cynllunio ar gyfer codi 111 o anheddau ym mhentref Rhaglan yn Sir Fynwy. Aeth y cais gerbron y pwyllgor cynllunio yn dilyn yr argymhelliad hwn ym mis Tachwedd 2018. Roedd pleidlais derfynol y pwyllgor o blaid y cais, gyda 5 cynghorydd yn pleidleisio dros ei gymeradwyo a 4 cynghorydd yn pleidleisio dros ei wrthod. Yn ogystal, fe wnaeth 1 ymatal (dylid nodi bod y cynnig i'w wrthod, ond cafodd ei drechu).

- 7.2.3 Fodd bynnag, ar ôl ei gymeradwyo, cafodd y cais ei dynnu o ddwylo'r Awdurdod Cynllunio Lleol (ACLI), gyda Llywodraeth Cymru yn defnyddio ei phwerau i gamu i mewn a gwneud y penderfyniad o dan Adran 77 o Ddeddf Cynllunio Gwlad a Thref 1990, ac fel y manylir yn PCC Argraffiad 10. Mae hyn yn golygu y bydd y cais yn cael ei asesu a'i benderfynu gan Weinidogion Cymru yn hytrach na'r ACLI. Fodd bynnag, nodir bod yr atgyfeiriad hwn yn dal i ganiatáu i'r ACLI gasglu mwy o wybodaeth a sylwadau ar y cais hwn, yn ogystal â gallu gwrthod y cais o hyd.

- 7.2.4 Ar ôl i Lywodraeth Cymru alw'r cais i mewn, cafodd ei drafod wedyn gan Bwyllgor Cynllunio'r ACLI am yr eildro ym mis Mawrth 2019. Roedd hyn o ganlyniad i wall data ar gartrefi a gwblhawyd yn

Ffigur 13: Dangos dynodiad Tir Gorau a Mwyaf Amlbwrpas ar gyfer y safle a'r ardal yn union o'i gwmpas (Ffynhonnell: Porth-Daear Lle)



erbyn targedau'r Cynllun Datblygu Lleol (CDLI), a gynhwyswyd yn adroddiad y Cyngor dyddiedig 20 Medi 2018, ac a ddyblygwyd yn adroddiad dyddiedig 6 Tachwedd 2018 y Pwyllgor Cynllunio ar gyfer yr eitem hon. Gwahoddwyd y Pwyllgor i ystyried y cais o'r newydd.³⁴ Nodir y penderfynwyd unwaith eto yn y cyfarfod hwn i gymeradwyo'r cais, gyda 6 chynghorydd yn pleidleisio o blaid ei gymeradwyo yn erbyn 5 cynghorydd o blaid ei wrthod (dylid nodi, yn unol â phwyllgor mis Tachwedd, fod y cynnig dros ei wrthod ond iddo gael ei drechu eto).

³⁴ Cymerwyd o gofnodion cyfarfod y Pwyllgor Cynllunio, 19/03/2019. Dolen: https://planningonline.monmouthshire.gov.uk/online-applications/files/BD31CFEA5947E91BD6C4437966514FD5/pdf/DM_2018_01050-COMMITTEE_MINUTES-821499.pdf

- 7.2.5 Y rheswm a roddwyd dros alw'r cais i mewn oedd oherwydd bod yr asesiad o'r effaith ar drafndiaeth yn groes i'r polisi cenedlaethol. Yn yr achos hwn, ystyriwyd bod adroddiad y swyddog cynllunio yn rhoi'r pwyslais mwyaf ar geir preifat, yn hytrach na dulliau mwy cynaliadwy o drafndiaeth gyhoeddus. Fodd bynnag, ystyriwyd bod lleoliad y safle y tu allan i ffin anheddiad, ynghyd â'r ffaith nad oedd y safle wedi cael ei ddyrannu yn y CDLI, yn groes i bolisi cenedlaethol.
- 7.2.6 Fodd bynnag, yn adroddiad yr Arolygydd Cynllunio, mae'r Arolygydd Cynllunio yn asesu mwy nag effeithiau trafndiaeth y cynnig yn unig, ac yn adolygu materion fel y cyflenwad tai, y lleoliad ar safle tir glas, yr effaith ar gymeriad a golwg yr ardal a'r effaith ar asedau hanesyddol fel rhan o'r cydbwysedd cynllunio. Fel rhan o'r cydbwysedd hwn yn hysbysiad penderfyniad terfynol yr apêl gan yr Arolygydd Cynllunio ac fel yr amlygwyd gan Lywodraeth Cymru yn ei llythyr penderfyniad, mae Tir Gorau a Mwyaf Amlbwrpas yn cael cryn bwys yn eu rhesymau dros wrthod. Ar y llaw arall, dim ond pwys sylweddol a roddir i deithio, y rheswm gwreiddiol dros alw'r penderfyniad i mewn.
- 7.2.7 Ystyrir bod hyn yn awgrymu bod yr Arolygydd Cynllunio wedi rhoi mwy o bwys ar golli Tir Gorau a Mwyaf Amlbwrpas nag ar effeithiau trafndiaeth, er mai dyma'r rheswm gwreiddiol dros alw'r achos i mewn i Lywodraeth Cymru. Mae llythyr penderfyniad ffurfiol Llywodraeth Cymru yn cyfeirio at resymau'r Arolygwyr dros wrthod ac yn cytuno â hwy gan ddefnyddio'r un geiriad wedi'i gopïo o adroddiad yr Arolygwyr. Mae hyn yn awgrymu bod Tir Gorau a Mwyaf Amlbwrpas yn cael mwy o bwys nag oedd pan alwyd y cais i mewn yn wreiddiol.
- 7.2.8 Nodir bod hwn yn achos a godwyd gan swyddogion yr Awdurdod Lleol yn ystod y broses gyfweld. Fe'i hamlygwyd fel achos diweddar a oedd yn cyfyngu ar eu gallu i ddatblygu tir o fewn eu hardal oherwydd y dyfarniad ar Dir Gorau a Mwyaf Amlbwrpas a'r pwys a roddwyd arno. Nid yw hyn oherwydd faint o Dir Gorau a Mwyaf Amlbwrpas sydd yn yr ardal, er bod ganddi un o'r arwynebeddau mwyaf o Dir Gorau a Mwyaf Amlbwrpas. Yn hytrach, lleoliad y tir hwn sy'n arwyddocaol. Amgylchynir yr holl brif ganolfannau gwasanaeth yn yr awdurdod gan naill ai Tir Gorau a Mwyaf Amlbwrpas neu barthau llifogydd, sydd hefyd â lefel gref o gyfyngiadau yn erbyn datblygiad.
- 7.2.9 O ganlyniad i'r pwys a roddwyd i Dir Gorau a Mwyaf Amlbwrpas, ystyriwyd bod y Cyngor yn ei chael yn anodd lleoli datblygiadau newydd i ddiwallu eu hanghenion tai mewn ardaloedd sydd wedi eu lleoli'n dda ar gyfer canolfannau gwasanaeth presennol, gan ei bod yn ymddangos bod y lleoliadau hyn i gyd wedi eu lleoli mewn mannau sydd wedi eu ffurfio. Mae'r cais yn Rhaglan yn gyfaddawd pragmatig rhwng colli'r Tir Gorau a Mwyaf Amlbwrpas safon isaf (gradd 3a) a lleoliad ger ardal adeiledig wrth geisio cyrraedd y targedau cyflenwad tir. Cafodd y cae arall a grybwyllwyd yng nghyfarfodydd y cyngor i'r de ei ddiystyru gan nad oedd yn perthyn cystal i'r anheddiad a byddai'n estyn allan mwy i gefn gwlad ac yn dal i fod yn safle tir glas er ddim ar gymaint o Dir Gorau a Mwyaf Amlbwrpas.
- 7.2.10 O ganlyniad i benderfyniad Llywodraeth Cymru, mae'r Cynllun Lleol wedi cael ei ohirio, felly hefyd nifer o geisiadau wedi'u hadeiladu ar Dir Gorau a Mwyaf Amlbwrpas mewn mannau eraill. Mae hyn nes y gellir cynnal arolwg cynhwysfawr o Dir Gorau a Mwyaf Amlbwrpas yn yr ardal i ddangos y gellir cyfiawnhau ei golli o dan amgylchiadau penodol. Gobeithir y bydd hyn yn mynd i'r afael â'r anallu presennol i ddatblygu Tir Gorau a Mwyaf Amlbwrpas yn yr ardal ac yn caniatáu iddo dyfu i gwrdd â galw cynyddol y boblogaeth.
- 7.2.11 Dylid nodi bod creu anheddiad newydd wedi'i drafod. Fodd bynnag, cafodd hyn ei ddiystyru fel ateb gan y byddai angen Cynllun Strategol rhwng ACLlau nad oedd wedi'i ddatblygu adeg ysgrifennu'r adroddiad hwn.
- 7.2.12 Ystyrir bod yr astudiaeth achos hon yn enghraifft sy'n dangos pa mor gyfyngol y gall Tir Gorau a Mwyaf Amlbwrpas fod i brosiectau datblygu, gan nodi'n benodol sut mae'n gallu atal ACLlau rhag ateb y galw a gofynion o ran tir ar gyfer tai. Nodir bod hyn yn broblem sydd wedi'i chrybwyll gan nifer o ACLlau, sydd naill ai â llawer o Dir Gorau a Mwyaf Amlbwrpas neu Dir Gorau a Mwyaf Amlbwrpas wedi'i leoli'n gyfagos i'w haneddiadau presennol. Fodd bynnag, fel y dengys yr Enghreifftiau o Ffynonellau Data, a gyflwynir yn Adran 6, mae ACLlau â llai o Dir Gorau a Mwyaf Amlbwrpas sydd wedi canfod nad yw tir o'r fath yn rhwystr i ddatblygiad.

8.1 Cyflwyniad

- 8.1.1 Yn dilyn yr astudiaeth, ystyrir y gellir llunio nifer o gasgliadau. Mae'r rhain wedi'u grwpio yn ôl nifer o gategoriâu diffiniedig, gan gyfeirio'n benodol at bolisi cynllunio a'r adnoddau sydd ar gael i bob ACLI, yn ogystal â chasgliadau y gellir eu tynnu o'r astudiaeth achos a nodwyd.

8.2 Polisi cynllunio

- 8.2.1 Fel y trafodwyd uchod, mae'r ddeddfwriaeth yn ei hanfod yn 10 mlwydd oed yn achos TAN 6³⁵ a'r testun a ddefnyddir yn PCC (Argraffiad 10)³⁶. Gwaethygir hyn gan oedran y canllawiau Dosbarthiad Tir Amaethyddol a bennwyd gan MAFF³⁷ sydd hyd yn oed yn hŷn; fodd bynnag, deallir bod Llywodraeth Cymru a Defra wrthi'n mynd i'r afael â hyn. Rydym yn argymhell y dylid rhoi blaenoriaeth i ddiweddarau canllawiau MAFF ar Ddosbarthiad Tir Amaethyddol. Os yw Tir Gorau a Mwyaf Amlbwrpas yn mynd i fod yn flaenoriaeth i Lywodraeth Cymru, mae angen diweddarau'r dogfennau hyn a gosod safon glir. Trafodir hyn yn yr adran argymhellion isod.

8.3 Adnoddau

- 8.3.1 Mae nifer y staff ar draws yr ACLlau yn amrywio, er y canfuwyd bod cysylltiad clir rhwng nifer y staff, Tir Gorau a Mwyaf Amlbwrpas yn cael ei gynnwys mewn polisiâu cynllun lleol, a faint o waith monitro a wneir mewn perthynas â Thir Gorau a Mwyaf Amlbwrpas.
- 8.3.2 O ran yr adnoddau sydd ar gael, ystyrir bod yr ACLlau sydd wedi cymryd rhan yn yr astudiaeth hon yn hapus ar y cyfan â'r adnoddau sydd ar gael iddynt. O ganlyniad, ystyrir nad yw adnoddau yn rhwystr i ddiogelu Tir Gorau a Mwyaf Amlbwrpas.
- 8.3.3 Fodd bynnag, nodir bod y rhan fwyaf o ACLlau wedi gofyn am ganllawiau ychwanegol ar sut i farnu Tir Gorau a Mwyaf Amlbwrpas, yn enwedig mewn perthynas â chyfyngiadau cynllunio sy'n gwrthdaro. Fel y cyfryw, argymhellir y dylai Llywodraeth Cymru fuddsoddi mwy i ddiweddarau canllawiau a pholisi.
- 8.3.4 At hynny, ystyrir bod yr astudiaethau achos a drafodir yn yr adroddiad hwn yn ategu hyn. Yn benodol, yr enghraifft o ACLI na chafodd lawer o gymorth gyda'r broses gwneud penderfyniadau (Cyngor Sir Fynwy), yn ogystal â llunio ei bolisi lleol, o gymharu â'r enghraifft o ACLI a gafodd lefel uchel o gymorth a mewnbwn wrth ddatblygu ei Gynllun Lleol (Cyngor Abertawe).
- 8.3.5 Yn ogystal, nodir os mai Tir Gorau a Mwyaf Amlbwrpas fydd ffocws mwyaf Llywodraeth Cymru, mae nifer o argymhellion wedi'u darparu isod, gyda'r nod o helpu i fynd i'r afael â'r materion a nodir yn yr adroddiad hwn.

³⁵ Dolen i TAN 6: <https://llyw.cymru/sites/default/files/publications/2018-09/tan6-cymunedau-gwledig-cynaliadwy.pdf>

³⁶ Dolen i PCC Argraffiad 10: <https://llyw.cymru/sites/default/files/publications/2018-12/polisi-cynllunio-cymru-rhifyn-10.pdf>

³⁷ Dolen i: <http://publications.naturalengland.org.uk/publication/6257050620264448>

8.4 Astudiaeth achos

- 8.4.1 Ystyrir bod yr astudiaeth achos a drafodwyd yn amlygu pwysigrwydd posibl ystyried dosbarthiad Tir Gorau a Mwyaf Amlbwrpas yn gynnar yn y broses gynllunio er mwyn gwneud yr asesiad cyffredinol ohono fel ffactor yn haws wrth benderfynu ar geisiadau cynllunio neu ddyraniadau safleoedd.

8.5 Casgliad

- 8.5.1 I gloi, canfuwyd bod pob un o'r ACLIau y cysylltwyd â nhw yn ymwybodol o Dir Gorau a Mwyaf Amlbwrpas fel cyfyngiad. Fodd bynnag, oherwydd cyfyngiadau sy'n gwrthdaro a diffyg adnoddau, ni all pob ACLI neilltuo'r un faint o amser ac ymdrech i ystyried y cyfyngiadau (a'r cyfleoedd) a ddarperir gan bresenoldeb neu ddiffyg Tir Gorau a Mwyaf Amlbwrpas o fewn eu hawdurdodaeth
- 8.5.2 O ganlyniad, ystyrir y dylai Llywodraeth Cymru ddarparu canllawiau mwy canolog os ydynt yn bwriadu newid y pwys a roddir ar Dir Gorau a Mwyaf Amlbwrpas. Dylid darparu'r canllawiau hyn o ffynhonnell ganolog er mwyn sicrhau eu bod yn gyson. Er ei bod yn bwysig bod y ffynhonnell hon yn cael ei diweddar'u'n rheolaidd er mwyn sicrhau cywirdeb yn y broses benderfynu.

9.1 Polisi Cynllunio a Chyngor Technegol

- 9.1.1 Fel y trafodwyd uchod, argymhellir y dylid cael canllawiau technegol a pholisi wedi'u diweddarau sy'n darparu trothwyon clir a diffiniedig ar gyfer pwysoli Tir Gorau a Mwyaf Amlbwrpas i gyd-fynd ag unrhyw adolygiad o bolisi cynllunio Tir Gorau a Mwyaf Amlbwrpas. Argymhellir diweddarau'r TAN presennol i adlewyrchu'r cyfeiriadau cywir at adrannau, perthnasedd a phwysigrwydd Tir Gorau a Mwyaf Amlbwrpas. Ystyrir yn gyffredinol y byddai'n well gwneud hyn drwy ryddhau argraffiad newydd o'r ddogfen hon i ddarparu sylfaen glir ar gyfer polisi Tir Gorau a Mwyaf Amlbwrpas yn y dyfodol.
- 9.1.2 Dylid diweddarau'r Map Rhagfynegol a'r Canllaw ar Gwestiynau Cyffredin a ddarperir gan Lywodraeth Cymru i sicrhau eu bod yn cyfeirio at y polisi cywir a chyfredol a'r argraffiadau cywir a chyfredol o'r dogfennau hyn.

9.2 Adnoddau

- 9.2.1 Yn ychwanegol, nodir er y byddai mwy o staff yn helpu ACLlau i neilltuo mwy o adnoddau i asesu Tir Gorau a Mwyaf Amlbwrpas, nid yw hyn o reidrwydd yn opsiwn dichonadwy oherwydd cyfyngiadau cyllidebol ar gyfer ACLlau. O ganlyniad, cynnydd ym manylion y Map Rhagfynegol a mwy o gywirdeb wrth nodi graddau yw'r prif argymhelliad mewn perthynas â'r adnoddau y gall Llywodraeth Cymru eu darparu (o drafodaethau gyda rhai ACLlau nodir bod gwaith eisoes wedi'i ddechrau ar hyn).
- 9.2.2 At hynny, os oes posibilrwydd o gynyddu nifer y staff, argymhellir cynyddu gallu gwasanaeth Cynghori Llywodraeth Cymru i ymateb i geisiadau ACLlau am asesiad o arolygon a chyngor yn benodol. Dylid gwneud hyn yn unol â'r gwaith o hyrwyddo gwasanaeth Cynghori Llywodraeth Cymru ymhellach i'r ACLlau, er mwyn sicrhau bod pob ACLL yn ymwybodol o'r gwasanaeth hwn.
- 9.2.3 Nodir mai dim ond 50% o'r ACLlau sy'n defnyddio'r gwasanaeth hwn ar hyn o bryd. Os caiff ymwybyddiaeth o'r gwasanaeth hwn ei gynyddu, ystyrir y byddai o bosibl yn helpu i roi'r canllawiau gofynnol i ACLlau, heb gynyddu adnoddau.
- 9.2.4 At hynny, gan y byddai'n dod o ffynhonnell ganolog, ystyrir y byddai'n haws diweddarau staff Llywodraeth Cymru os bydd unrhyw newidiadau i ddeddfwriaeth. Yna gellid dosbarthu'r wybodaeth yn ganolog yn hytrach nag i bob ACLL. Ystyrir y byddai hyn yn briodol gan fod dealltwriaeth staff mewn perthynas â Thir Gorau a Mwyaf Amlbwrpas yn amrywio ym mhob ACLL. Nodir y gallai fod yn anos cysylltu â phob ACLL unigol mewn perthynas ag unrhyw ddiweddariadau i bolisi neu bwysoliad Tir Gorau a Mwyaf Amlbwrpas.
- 9.2.5 Yn ogystal, ystyrir y byddai hyn yn galluogi ystyried materion yn gynnar wrth baratoi Cynlluniau Lleol, megis yn un o'r enghreifftiau o ffynonellau data (Cyngor Abertawe). O ganlyniad, pan gaiff y Cynlluniau Lleol hyn eu mabwysiadu, y cyfan fydd angen i gynllunwyr ei wneud fydd cyfeirio at yr asesiadau a wnaed yn yr enghreifftiau hyn. Mae'n bosibl y byddai hyn yn arwain at benderfyniadau cyflymach a mwy cywir ar Dir Gorau a Mwyaf Amlbwrpas, a ddylai, yn ei dro, leihau nifer yr apeliadau gan yr ystyrir bod penderfyniadau sy'n seiliedig ar Gynlluniau Lleol cadarn yn anos i'w herio. Adeiladir ymhellach ar hyn yn yr adran ar ganllawiau isod.

9.3 Canllawiau

- 9.3.1 Canfuwyd mai canllawiau ychwanegol ar ddehongli Tir Gorau a Mwyaf Amlbwrpas oedd y prif gais gan yr ACLlau y cysylltwyd â hwy, ac, fel y cyfryw, mae hyn yn thema drwy'r adroddiad hwn i gyd. Fel yr argymhellwyd uchod, os yw polisi Tir Gorau a Mwyaf Amlbwrpas i'w gymhwysu'n gyson, ystyrir y gallai fod angen rhyw fath o ganllawiau ychwanegol sy'n manylu ar y pwysoliad newidiol y dylid ei

roi ar Dir Gorau a Mwyaf Amlbwrpas. Mae hyn yn cael ei gydnabod fel tasg anodd gyda gwahanol bwysau a chyd-destun i bob ACLI.

- 9.3.2 Fel yr amlinellwyd uchod, ystyrir y gellir gwneud hyn naill ai drwy ryddhau polisiau wedi'u diweddarau yn PCC a TAN 6, neu drwy gael Gwasanaeth Cyngori Llywodraeth Cymru i ddsbarthu gwybodaeth ategol yn ganolog.



Atodiad A Awdurdodau Cynllunio Lleol Cymru

Awdurdodau Cynllunio Lleol (Awdurdodau Lleol)

Cyngor Bwrdeistref Sirol Blaenau Gwent	https://www.blaenau-gwent.gov.uk/cy/preswylwyr/cynllunio/
Cyngor Bwrdeistref Sirol Pen-y-bont ar Ogwr	https://www.bridgend.gov.uk/cy/preswylwyr/cynllunio-a-rheoli-adeiladu/
Cyngor Bwrdeistref Sirol Caerffili	https://www.caerphilly.gov.uk/Services/Planning-and-building-control?lang=cy-gb
Cyngor Caerdydd	https://www.cardiff.gov.uk/CYM/preswlydd/Cynllunio/Pages/default.aspx
Cyngor Sir Gâr	https://www.sirgar.llyw.cymru/cartref/gwasanaethaur-cyngor/cynllunio/
Cyngor Sir Ceredigion	http://www.ceredigion.gov.uk/preswylwyr/cynllunio-rheoli-adeiladu-a-chorff-cymeradwyo-draeion-cynladwy-ccs/cynllunio-a-rheoli-adeiladu/
Cyngor Bwrdeistref Sirol Conwy	https://www.conwy.gov.uk/cy/Resident/Planning-Building-Control-and-Conservation/Planning-Building-Control-Conservation.aspx
Cyngor Sir Ddinbych	https://www.denbighshire.gov.uk/cy/preswylwyr/rheoliadau-cynllunio-ac-adeiladu/cynllunio/cynllunio.aspx
Cyngor Sir y Fflint	https://www.sirfflint.gov.uk/cy/Resident/Planning/Home.aspx
Cyngor Gwynedd	https://www.gwynedd.llyw.cymru/cy/Trigolion/Cynllunio-a-rheolaeth-adeiladu/Cynllunio/Cynllunio.aspx
Cyngor Sir Ynys Môn	https://www.ynysmon.gov.uk/cy/browse/Trigolion/Cynllunio-rheoli-adeiladu-a-chadwraeth/
Cyngor Bwrdeistref Sirol Merthyr Tudful	www.merthyr.gov.uk/resident/planning-and-building-control/
Cyngor Sir Fynwy	https://www.monmouthshire.gov.uk/cy/cynllunio-3/
Cyngor Bwrdeistref Sirol Castell-nedd Port Talbot	https://www.npt.gov.uk/1310?lang=cy-gb
Cyngor Dinas Casnewydd	http://www.newport.gov.uk/cy/Planning-Housing/Planning/Planning.aspx
Cyngor Sir Penfro	www.pembrokeshire.gov.uk/planning-and-building-control
Cyngor Sir Powys	https://cy.powys.gov.uk/cynllunio
Cyngor Bwrdeistref Sirol Rhondda Cynon Taf	https://www.rctcbc.gov.uk/CY/Resident/PlanningandBuildingControl/PlanningandBuildingControl.aspx
Cyngor Abertawe	https://www.abertawe.gov.uk/cynllunio
Cyngor Bwrdeistref Sirol Torfaen	https://www.torfaen.gov.uk/cy/PlanningAndDevelopment/Planning-and-Development.aspx

Cyngor Bro Morgannwg

https://www.valeofglamorgan.gov.uk/cy/living/planning_and_building_control/Planning-and-Building-Control.aspx

Cyngor Bwrdeistref Sirol Wrecsam

<https://www.wrecsam.gov.uk/services/cynllunio-rheoli-adeiladu>

Awdurdodau Cynllunio Lleol (Awdurdodau Parc Cenedlaethol)

Parc Cenedlaethol Bannau Brycheiniog

<https://www.bannaubrycheiniog.org/cynllunio/>

Parc Cenedlaethol Arfordir Penfro

<https://www.arfordirpenfro.cymru/cynllunio/>

Parc Cenedlaethol Eryri

<https://www.eryri.llyw.cymru/planning>

Prosiect 6 – Holiadur Tir Gorau a Mwyaf Amlbwrpas

Enw staff ADAS:

Dyddiad ac amser:

Enw'r Cyngor:

Pennaeth Rheoli Datblygu:

Pennaeth Polisi Cynllunio:

- 1) Sawl Swyddog Rheoli Datblygu a Pholisi Cynllunio llawn amser sydd gan eich adran?
- 2) Faint o'ch staff cynllunio sy'n aelodau siartredig o'r Sefydliad Cynllunio Trefol Brenhinol?
- 3) Beth yw eich dealltwriaeth o arwyddocâd Tir Gorau a Mwyaf Amlbwrpas?

- 4) Pa ffynonellau gwybodaeth y mae'ch Awdurdod yn eu defnyddio i ddatblygu'r sylfaen dystiolaeth ar gyfer adnoddau Tir Gorau a Mwyaf Amlbwrpas er mwyn bodloni'r polisi / cynllunio gofodol / creu lleoedd'. Nodwch y canlynol yn eu trefn yn ôl pa rai rydych chi'n eu defnyddio fwyaf.

- a. Map Rhagfynegol o Borth-Daear Lle a ddatblygwyd gan Lywodraeth Cymru
- b. Map Dros Dro
- c. Arolygon – Llywodraeth Cymru a/neu Fasnachol
- d. Polisi Cynllunio Cymru
- Allwch chi ddweud pa bolisi rydych yn cyfeirio ato a pham?
- e. Nodyn Cyngor Technegol 6 – Pa bennod(benodau) ac atodiad(au)?
- f. Cyngor Llywodraeth Cymru – e-byst, galwadau ffôn, cyfarfodydd, canllawiau ysgrifenedig y Gwasanaeth Cyngori ar Ansawdd Tir
- Faint o amser mae'n ei gymryd i gael yr ymateb hwn?
- g. Ymgynghorwyr Dosbarthiad Tir Amaethyddol Arbenigol

- A yw'ch Awdurdod yn comisiynu arolygon neu'n ei gwneud hi'n ofynnol i Ddatblygwyr gomisiynu arolygon? Beth yw'ch profiad o ymgysylltu ag ymgynghorwyr Dosbarthiad Tir Amaethyddol preifat a safon yr arolygon a ddarperir?

- h. Adroddiadau penderfyniadau apêl yr Arolygiaeth Gynllunio
 - Os felly, a ydych yn gallu darparu cyfeirnodau achos?
 - i. Adroddiadau penderfyniadau swyddogion cynllunio
 - Os felly, beth yw cyfeirnod cynllunio'r cais cynllunio hwnnw?
- 5) **A oes gan Awdurdodau Cynllunio Lleol yr holl wybodaeth sydd ei hangen arnynt i wneud penderfyniadau a beth, yn eich barn chi, sydd ar goll/ angen ei ychwanegu er mwyn gweithredu'r polisi yn gyson?**

- 6) **Pa bwys a roddir ar Dir Gorau a Mwyaf Amlbwrpas wrth ddatblygu cynllun datblygu lleol?**

- a) Sut mae Tir Gorau a Mwyaf Amlbwrpas yn cael ei ystyried yn y strategaeth ofodol ac wrth ddewis safle ymgeisiol?
- b) Ar ba gam mae'ch Cynllun Datblygu Lleol (CDLI)?
- c) Os nad yw CDLI eich awdurdod yn gyfredol bellach, a oes gennych gyflenwad 5 mlynedd o dir ar gyfer tai?
- d) Pa bwys a roddir ar Dir Gorau a Mwyaf Amlbwrpas mewn achosion gwyro?
- e) A oes gan yr Awdurdod Cynllunio Lleol bolisi/polisiau cynllunio yn ei Gynlluniau Datblygu Lleol sy'n ymwneud â Thir Gorau a Mwyaf Amlbwrpas?
- f) Os nad oes polisi cynllunio yn ymwneud â datblygu ar Dir Gorau a Mwyaf Amlbwrpas, a fydd yr Awdurdod Cynllunio Lleol yn cynnig cynnwys un yn ei CDLI?

- 7) **Beth yw'r ffactorau penderfynu a'r flaenoriaeth o ran sut mae awdurdodau lleol yn cymhwyso polisi Tir Gorau a Mwyaf Amlbwrpas?**

- 8) **A yw'r Awdurdod Cynllunio wedi defnyddio Tir Gorau a Mwyaf Amlbwrpas fel**

rheswm dros wrthod?

- a) Os do, a apeliodd yr ymgeisydd yn erbyn y gwrthodiad hwn?
 - b) A gafodd yr apêl cynllunio ei gwrthod o blaid yr Awdurdod Cynllunio?
 - c) A wnaeth yr Awdurdod Cynllunio fynd ar ôl costau gan yr apelydd?
 - d) A lwyddodd yr apêl cynllunio?
 - e) A wnaeth yr apelydd fynd ar ôl achos costau yn erbyn y Cyngor ac a fu'n llwyddiannus?
 - f) Sawl achos ac, os yw'n hysbys, sawl hectar o Dir Gorau a Mwyaf Amlbwrpas sydd wedi cael ei ddatblygu lle mae'r apêl cynllunio wedi'i chadarnhau ac yn cael ei chymeradwyo gan yr Arolygydd?
- 9) **A yw'ch ACLI yn monitro colli Tir Gorau a Mwyaf Amlbwrpas?**
- 10) **Sut mae'ch ACLI yn monitro, cofnodi ac adrodd am golli Tir Gorau a Mwyaf Amlbwrpas?**
- 11) **Faint o Dir Gorau a Mwyaf Amlbwrpas sydd wedi'i golli?**
- 12) **Sut mae monitro yn llywio'r broses o gymhwysu polisiau?**

Atodiad C Canllawiau a Disgrifiadau Diwygiedig MAFF 1988

Dosbarthiad Tir Amaethyddol Cymru a Lloegr

Adran 2

Disgrifiad o'r graddau a'r is-raddau

Disgrifir graddau ac is-raddau Dosbarthiad Tir Amaethyddol isod yn nhermau'r mathau o gyfyngiad a all ddigwydd, yr amrediad cnydau nodweddiadol a lefel a chysondeb disgwylidig y cynnyrch. Yn ymarferol, caiff y graddau eu diffinio drwy gyfeirio at nodweddion ffisegol ac mae'r canllawiau graddio a'r trothwyon ar gyfer ffactorau cyfyngu yn Adran 3 yn galluogi i dir gael ei raddio yn unol â'r disgrifiadau cyffredinol hyn. Mae'r tir mwyaf cynhyrchiol a hyblyg yn dod o dan Radd 1 a 2 ac Is-radd 3a a gyda'i gilydd maent yn cynrychioli tua thraean o'r tir amaethyddol yng Nghymru a Lloegr. Mae tua hanner y tir o ansawdd cymedrol yn Is-radd 3b neu ansawdd gwael yng Ngradd 4. Er ei fod yn llai arwyddocaol ar raddfa genedlaethol, gall tir o'r fath fod yn werthfawr yn lleol i amaethyddiaeth a'r economi wledig mewn ardaloedd lle mae'r rhan fwyaf o dir fferm o ansawdd gwael. Mae'r gweddill yn dir o ansawdd gwael iawn yng Ngradd 5, sydd yn yr ucheldir yn bennaf.

Rhoddir disgrifiadau hefyd o categorïau tir eraill y gellir eu defnyddio ar fapiau Dosbarthiad Tir Amaethyddol.

Gradd 1 - tir amaethyddol o ansawdd rhagorol

Tir heb unrhyw gyfyngiadau neu fân gyfyngiadau ar ddefnydd amaethyddol. Gellir tyfu amrywiaeth eang iawn o gnydau amaethyddol a garddwriaethol ac maent fel arfer yn cynnwys ffrwythau pen coed, ffrwythau meddal, cnydau salad a llysiau a gynaeafir yn y gaeaf. Mae'r cynnyrch yn uchel ac yn llai amrywiol nag ar dir o ansawdd is.

Gradd 2 - tir amaethyddol o ansawdd da iawn

Tir â mân gyfyngiadau sy'n effeithio ar gynnyrch cnydau, eu trin neu'u cynaeafu. Fel arfer, gellir tyfu amrywiaeth eang o gnydau amaethyddol a garddwriaethol ond ar rywfaint o dir yn y radd gall fod llai o hyblygrwydd oherwydd anawsterau wrth gynhyrchu'r cnydau mwy heriol fel llysiau a gynaeafir yn y gaeaf a chnydau gwraidd â'r. Mae lefel y cynnyrch yn uchel ar y cyfan ond gall fod yn is neu'n fwy amrywiol na Gradd 1.

Gradd 3 - tir amaethyddol o ansawdd da i gymedrol

Tir â chyfyngiadau cymedrol sy'n effeithio ar y dewis o gnydau, amseriad y gwaith trin a'r math o waith trin, cynaeafu neu lefel y cnwd. Lle mae cnydau mwy heriol yn cael eu tyfu, mae'r cynnyrch ar y cyfan yn is neu'n fwy amrywiol nag ar dir yng Ngraddau 1 a 2.

Is-radd 3a - tir amaethyddol o ansawdd da

Tir sy'n gallu cynhyrchu cnwd cymedrol i uchel o amrywiaeth gul o gnydau â'r, yn arbennig grawnfwydydd, neu gynnyrch cymedrol o amrywiaeth eang o gnydau gan gynnwys grawnfwydydd, glaswellt, rêp had olew, tatws, betys siwgr a chnydau garddwriaethol llai heriol.

Is-radd 3b - tir amaethyddol o ansawdd cymedrol

Tir sy'n gallu cynhyrchu cynnyrch cymedrol o amrywiaeth gul o gnydau, yn bennaf grawnfwydydd a phorfa neu gynnyrch is o amrywiaeth ehangach o gnydau neu gnwd uchel o borfa y gellir ei phori neu ei chynaeafu dros y rhan fwyaf o'r flwyddyn.

Gradd 4 - tir amaethyddol o ansawdd gwael

Tir â chyfyngiadau difrifol sy'n cyfyngu'n sylweddol ar yr amrywiaeth o gnydau a/neu faint y cnwd. Mae'n bennaf addas ar gyfer porfa gyda chnydau â'r achlysurol (e.e. grawnfwydydd a chnydau porthiant) ac mae maint y cnwd yn amrywio. Mewn hinsoddau llaith, gall maint y cnwd o borfa fod yn gymedrol i uchel ond gall fod yn anodd ei defnyddio. Mae'r radd hefyd yn cynnwys tir â'r sych iawn.

Gradd 5 - tir amaethyddol o ansawdd gwael iawn

Tir â chyfyngiadau difrifol iawn sy'n cyfyngu ar ei ddefnydd i dir pori parhaol neu dir pori garw, heblaw am gnydau porthiant arloesi achlysurol.

Disgrifiadau o gategoriâu tir eraill a ddefnyddir ar fapiau Dosbarthiad Tir Amaethyddol

Trefol

Defnyddiau adeiledig neu 'galed' heb fawr o botensial i ddychwelyd i amaethyddiaeth gan gynnwys: tai, diwydiant, masnach, addysg, trafndiaeth, adeiladau crefyddol a mynwentydd. Hefyd, cyfleusterau chwaraeon ag arwyneb caled, safleoedd carafannau parhaol a thir gwag; pob math o dir diffaith, gan gynnwys gweithfeydd mwynau sydd ond yn debygol o gael eu hadfer gan ddefnyddio grantiau tir diffaith.

Anamaethyddol

Defnyddiau 'meddal' lle gallai'r rhan fwyaf o'r tir gael ei ddychwelyd yn gymharol hawdd i amaethyddiaeth, gan gynnwys: cyrsiau golff, parcdir preifat, mannau agored cyhoeddus, meysydd chwarae, rhandiroedd ac ardaloedd â wyneb meddal mewn meysydd awyr. Hefyd gweithfeydd mwynau a thipiau sbwriel gweithredol lle gall amodau adfer i ddefnyddiau 'meddal' fod yn berthnasol.

Coetir

Yn cynnwys coetiroedd masnachol a anfasnachol. Gellir gwahaniaethu yn ôl yr angen rhwng coetir fferm a choetir nad yw'n fferm.

Adeiladau amaethyddol

Mae'n cynnwys yr ystod arferol o adeiladau amaethyddol yn ogystal â strwythurau cymharol barhaol eraill fel tai gwydr. Gellir anwybyddu strwythurau dros dro (e.e. twneli polythen a godwyd ar gyfer wyna).

Dŵr agored

Yn cynnwys llynnoedd, pyllau ac afonydd fel y mae graddfa'r map yn caniatáu.

Tir heb ei arolygu

Tir amaethyddol nad yw wedi'i arolygu.

Os yw'r defnydd tir yn cynnwys mwy nag un o'r mathau o orchudd tir uchod, e.e. adeiladau mewn tiroedd helaeth, a lle bo graddfa'r map yn caniatáu, gellir dangos y mathau o orchudd ar wahân. Fel arall, bydd y math o orchudd mwyaf helaeth yn cael ei ddangos gan amlaf.

Atodiad D Polisi Tir Gorau a Mwyaf Amlbwrpas ym Mholisi Cynllunio Cymru (PCC)

PCC Argraffiadau 2-4 (2010-2011)

Paragraff 4.9.1

Yn achos **tir amaethyddol**, tir o radd 1, 2 a 3a yn system Dosbarthiad Tir Amaethyddol (ALC) Adran yr Amgylchedd, Bwyd a Materion Gwledig (DEFRA) yw'r gorau a mwyaf amlbwrpas, a dylid ei warchod fel adnodd y mae terfyn iddo ar gyfer y dyfodol. Ym mholisiau'r cynllun datblygu a'r penderfyniadau rheoli datblygu dylid rhoi cryn bwys ar ddiogelu tir o'r fath rhag cael ei ddatblygu, oherwydd ei bwysigrwydd arbennig. Ni ddylid datblygu tir yng ngraddau 1, 2 a 3a os nad oes angen tra phwysig am y datblygiad, ac nad yw tir sydd eisoes wedi'i ddatblygu neu dir gradd amgylcheddol is ar gael, neu os oes gan dir gradd is bwysigrwydd amgylcheddol sy'n cael ei gydnabod gan ddynodiad tirwedd, bywyd gwyllt, hanesyddol neu archeolegol sy'n drech na'r ystyriaethau amaethyddol. Os oes angen datblygu tir graddau 1, 2 neu 3a, a bod dewis ar gael rhwng safleoedd â graddau gwahanol, dylid dewis tir gradd isaf ar gyfer y datblygiad.

PCC Argraffiadau 5-9 (2012-2016)

Paragraff 4.10.1

Yn achos tir amaethyddol, tir o radd 1, 2 a 3a yn Nosbarthiad Tir Amaethyddol (ALC) Adran yr Amgylchedd, Bwyd a Materion Gwledig (DEFRA) yw'r tir amaethyddol gorau a mwyaf amlbwrpas, a dylid ei warchod fel adnodd y mae terfyn iddo ar gyfer y dyfodol. Ym mholisiau'r cynllun datblygu a'r penderfyniadau rheoli datblygu dylid rhoi cryn bwys ar ddiogelu tir o'r fath rhag ei ddatblygu, oherwydd ei bwysigrwydd arbennig. Ni ddylid datblygu tir yng ngraddau 1, 2 a 3a os nad oes angen tra phwysig am y datblygiad, ac nad yw tir sydd eisoes wedi'i ddatblygu neu dir gradd amgylcheddol is ar gael, neu os oes gan dir gradd is bwysigrwydd amgylcheddol sy'n cael ei gydnabod gan ddynodiad tirwedd, bywyd gwyllt, hanesyddol neu archeolegol sy'n drech na'r ystyriaethau amaethyddol. Os oes angen datblygu tir graddau 1, 2 neu 3a, a bod dewis ar gael rhwng safleoedd â graddau gwahanol, dylid dewis tir gradd isaf ar gyfer y datblygiad.

PCC Argraffiad 10 (2012-2016)

Paragraff 3.54

Tir amaethyddol o radd 1, 2 a 3a yn y Dosbarthiad Tir Amaethyddol (ALC) yw'r tir amaethyddol gorau a mwyaf amlbwrpas, a dylid ei warchod fel adnodd y mae terfyn iddo ar gyfer y dyfodol.

Paragraff 3.55

Wrth ystyried y drefn chwilio ac ym mholisiau'r cynllun datblygu a'r penderfyniadau rheoli datblygu, dylid rhoi cryn bwys ar ddiogelu tir o'r fath rhag ei ddatblygu, oherwydd ei bwysigrwydd arbennig. Ni ddylid datblygu tir yng ngraddau 1, 2 a 3a os nad oes angen tra phwysig am y datblygiad, ac nad yw tir sydd eisoes wedi'i ddatblygu neu dir gradd amgylcheddol is ar gael, neu os oes gan dir gradd is bwysigrwydd amgylcheddol sy'n cael ei gydnabod gan ddynodiad tirwedd, bywyd gwyllt, hanesyddol neu archeolegol sy'n drech na'r ystyriaethau amaethyddol. Os oes angen datblygu tir graddau 1, 2 neu 3a, a bod dewis ar gael rhwng safleoedd â graddau gwahanol, dylid dewis tir gradd isaf ar gyfer y datblygiad.

Nodyn Cyngor Technegol 6: Cynllunio ar gyfer Cymunedau Gwledig Cynaliadwy (2010)

Paragraff 6.2.1

Wrth baratoi cynlluniau datblygu ac ystyried ceisiadau cynllunio, dylai awdurdodau cynllunio ystyried ansawdd tir amaethyddol a ffactorau amaethyddol eraill a cheisio lleihau unrhyw effeithiau andwyol ar yr amgylchedd.

Paragraff 6.2.2

Unwaith y ceir unrhyw adeiladu ar dir, dylai awdurdodau cynllunio gadw mewn cof mai anaml y gellir adfer cynefinoedd lled-naturiol a naturiol a nodweddion tirwedd a'i bod fel arfer yn ddrud gwneud hynny, ac nad oes modd rhoi nodweddion archaeolegol a hanesyddol yn eu hôl. Hefyd, unwaith y datblygir tir amaethyddol, hyd yn oed ar gyfer defnyddiau 'meddal' fel cysiau golff, anaml y mae'n ymarferol ei ddefnyddio eto at ddibenion ffermio fel tir amaethyddol o'r ansawdd gorau a mwyaf defnyddiol.

Paragraff 6.2.3

Dosberthir tir amaethyddol fesul gradd yn ôl i ba raddau y mae ei nodweddion ffisegol neu gemegol yn gosod cyfyngiadau hirdymor ar amaethu at ddibenion cynhyrchu bwyd. Mae 5 gradd o dir wedi eu rhifo o 1 i 5, gyda gradd 3 wedi ei rhannu'n ddwy isradd. Mae'r tir gorau a mwyaf defnyddiol yn dod o fewn gradd 1, 2 ac is-radd 3a a dyma'r tir mwyaf defnyddiol, cynhyrchiol ac effeithlon o ran y gwaith a wneir arno.

Paragraff 6.2.4

Cyhoeddir y map Dosbarthiad Tir Amaethyddol ar gyfer Cymru ar raddfa o 1:250,000. Cynhyrchir y map hwn i'w ddefnyddio mewn cynllunio strategol a dim ond syniad cyffredinol y mae'n ei roi o ddsbarthiad ansawdd tir. Nid yw'r map yn addas i'w ddefnyddio ar gyfer gwerthuso safleoedd unigol. Mewn achosion felly mae angen cynnal ail arolwg ar raddfa fwy er mwyn cael y radd ddiffiniol.

Paragraff 6.2.5

Gall natur datblygiadau eraill a pha mor agos ydynt at ffermydd ddylanwadu ar y math o ffermio, ac i ba raddau y gellir manteisio i'r eithaf ar ansawdd cynhenid tir. Mae'n bosibl y bydd gan rai lleoliadau fanteision o safbwynt amaethyddol - megis eu bod o fewn cyrraedd hwylus i farchnadoedd, gweithfeydd prosesu a rhai diwydiannau cysylltiedig ag amaethyddiaeth. Mae ffermydd â datblygiadau'n agos atynt yn tueddu i ddioddef yn sgil tresmasu a mathau eraill o aflonyddu sy'n gallu effeithio ar effeithlonrwydd daliadau a'r modd y maent yn cael eu cynnal. Mae'n bosibl lleihau effeithiau andwyol datblygu drwy leoli dibenion cydnaws gerllaw tir ffermio, trwy wneud gwaith tirlunio, neu drwy sicrhau bod amwynderau a choridorau gwyrdd wedi'u cynnwys mewn manylder yng nghynllun datblygiadau preswyl.

Rhestr lawn o holl sylwadau a chwestiynau'r ACLI o blith 22 ymateb. Dylid nodi nad oedd gan 7 o'r ACLlau yr ymgynghorwyd â nhw unrhyw gwestiynau pellach i'w hychwanegu:

- 1) Canllawiau ychwanegol mewn perthynas â Pholisi Cenedlaethol a phrofi safleoedd yn eu trefn, neu a ddylai hyn fod yn gyfarwyddyd lleol?
- 2) Ddim yn siŵr a yw'r canllawiau sydd ar gael yn gyson â PCC?
- 3) Eisiau i Lywodraeth Cymru roi esboniad pellach o Dir Gorau a Mwyaf Amlbwrpas i ACLlau.
- 4) Beth sydd wedi ysgogi Llywodraeth Cymru i ddod â'r astudiaeth hon ymlaen? Gan ei bod wedi digwydd braidd yn annisgwyl.
- 5) Mae'r haen ragfynegol yn dda iawn ac mae swyddogion yr ACLlau yn gofyn am iddi gael ei chadw a'i gwella.
- 6) Gall codi proffil y mater hwn gydag ACLlau fod yn eithaf amserol.
- 7) Ceisiadau am fanylion cyswllt James Cooke.
- 8) Ddim yn siŵr o'r canllawiau nac os ydynt yn gyson â PCC.
- 9) Nid ydynt yn siŵr a oes rhaid iddynt dalu am wasanaethau gan Lywodraeth Cymru a byddai cadarnhad ynghylch hyn yn cael ei werthfawrogi.
- 10) Sylwadau ynghylch ar gyfer ACLlau sydd â llawer o Dir Gorau a Mwyaf Amlbwrpas, oes ots os ydynt yn colli canrannau bach ohono?
- 11) Hoffai'r cyngor gael ei hysbysu am y diweddaraf gyda'r astudiaeth.
- 12) Eisiau mwy o wybodaeth am Systemau Draenio Trefol Cynaliadwy a'u gysylltiad â phridd ond nid oes ganddo unrhyw ddata ar sut bydd safleoedd yn draenio sy'n dipyn o fwllch a byddai'n gwerthfawrogi mwy o ddata.
- 13) Yn awyddus i godi ymwybyddiaeth ynghylch aelodaeth o RPT1 a phwysigrwydd hyfforddiant a dylid darparu mwy ohono.
- 14) Gwnaed y pwynt bod y map newydd yn gam sylweddol ymlaen, gyda'r hen fap yn cael ei ystyried yn un anodd i'w ddefnyddio oherwydd graddfa.
- 15) Gallai adolygiad o'r dosbarthiadau gael ei ecsbloetio gan ddatblygwyr gan y rhoddir ffigurau gwahanol.
- 16) Yn gyffredinol teimlwyd y gellid diweddarau'r cynlluniau, ond nodwyd bod y mapiau cyfredol o Dir Gorau a Mwyaf Amlbwrpas wedi'u diweddarau yng nghanol y 2000au, felly'n gymharol ddiweddar.
- 17) Byddai canllawiau cynllunio atodol ar lefel genedlaethol neu leol ar ddiweddarau cynlluniau yn ddefnyddiol i atal dyblygu polisi cenedlaethol.
- 18) Eisiau rhagor o ganllawiau ar gyfer y cyhoedd ynghylch adnoddau cenedlaethol a lleol, gan fod ganddynt lawer o faterion yn ymwneud â cheisiadau sy'n arwain at golled leol ond nad ydynt o bwys cenedlaethol.
- 19) Cwestiynu'r gallu i ddatblygiadau ynni adnewyddadwy fel solar gael eu hadfer i ddefnydd amaethyddol a/neu eu parhau ar gyfer rhai mathau o ddatblygiad.
- 20) Mireinio'r Map Dosbarthiad Tir Amaethyddol Rhagfynegol i helpu i amddiffyn Tir Gorau a Mwyaf Amlbwrpas.
- 21) Eisiau gwybod am lefelau staff cynllunio a pholisi mewn gwahanol ACLlau ledled Cymru.

22) Roedd ychydig o waith arolygu wedi'i wneud i wella'r Map Rhagfynegol, a fydd unrhyw waith arolygu pellach/gwirio maes pellach i'w wella, neu a fydd mwy o waith yn cael ei wneud i sicrhau gwelliant parhaus yn y dyfodol?

23) Mae'n ymddangos bod Llywodraeth Cymru yn gwneud llawer o ymdrech gyda Thir Llwyd a diogelu Tir Glas. Mae'r ACLI yn poeni y bydd diogelu rhagor ar Dir Gorau a Mwyaf Amlbwrpas yn arwain at ei sterileiddio rhag cael ei ddatblygu. Byddai hyn yn cael ei ystyried yn niweidiol i rai ACLlau oherwydd efallai mai dyma'r tir mwyaf cynaliadwy ac ati.

24) Mae'n bosibl y dylai trothwyon ymgynghori gael eu diwygio/ystyried

25) Mae gan fwyafrif yr ACLlau ddiddordeb mewn gweld canlyniad yr astudiaeth pan fydd wedi'i chwblhau.

