

Cymru'r Dyfodol

Ein cynllun cenedlaethol ar gyfer Cymru – hyd at 2040



Llywodraeth Cymru
Welsh Government

Ebrill 2021



Crynodeb pobl ifanc

Rydyn ni i gyd
yn cynllunio...



Mae cynllunio'n bwysig - mae'n gosod eich cyfeiriad - ac yn eich helpu i wneud penderfyniadau.

Yng Nghymru, rydym yn cynllunio'r ffordd rydyn ni'n defnyddio adnoddau a thir, beth rydyn ni'n ei adeiladu, a lle rydyn ni'n adeiladu.

Mae'r system gynllunio hon yn gweithio:

- **yn lleol** – mae cynghorau lleol yn ysgrifennu Cynllun Datblygu Lleol
- **yn rhanbarthol** – mae cynghorau a sefydliadau eraill yn gweithio gyda'i gilydd i wneud cynlluniau rhanbarthol

Mae Llywodraeth Cymru hefyd yn gwneud cynlluniau i gefnogi **Cymru gyfan**. Rydym yn cynllunio oherwydd ein bod am i Gymru fod yn gynaliadwy ac yn ffyniannus.

Cynaliadwy – rhywbeth a all bara a pharhau i fynd i mewn i'r dyfodol.



Cymru'r Dyfodol yw ein cynllun cenedlaethol ar gyfer yr 20 mlynedd nesaf hyd at 2040.

Mae'n nodi:

- **ein nodau ar gyfer Cymru**
- **lle dylai datblygiad ddigwydd**
- **datblygiadau a fydd yn helpu Cymru i addasu ac ymateb i newid yn yr hinsawdd**

I'n helpu i ysgrifennu'r cynllun hwn rydym wedi:

- cynnwys pobl sy'n gweithio ym maes cynllunio
- siarad â chymunedau
- edrych ar dystiolaeth ac ymchwil o leoedd eraill



Sut mae'r system gynllunio yn gweithio

Mae'n rhaid i gynlluniau lleol a rhanbarthol gynnwys llawer o bethau gwahanol.

Pan fydd cynllunwyr yn gwneud penderfyniadau am gynigion datblygu newydd, maen nhw'n meddwl am y canlynol:

- a fydd yn cefnogi neu'n niweidio cymunedau?
- a yw'n defnyddio arian ac adnoddau yn y ffordd orau?
- a yw'n angenrheidiol?
- a fydd yn helpu'r economi i dyfu?
- a fydd yn cefnogi arloesedd ac yn hyrwyddo busnes newydd?
- faint o swyddi fydd yn dod yn ei sgil?
- all yr ardal ymdopi â'r newid?
- faint o **seilwaith** ychwanegol fydd ei angen?
- a fydd yn rhoi pwysau ar wasanaethau megis canolfannau iechyd neu ysgolion?
- a fydd yn diogelu ac yn hybu iaith, diwylliant a threftadaeth Cymru?
- a fydd yn diogelu neu'n niweidio'r amgylchedd?
- ydy'r gymuned yn rhan o'r cynlluniau?
- a yw'n gallu gwrthsefyll newidiadau yn ein hinsawdd?

Seilwaith – systemau a rhwydweithiau o drafnidiaeth, dŵr, pŵer, gwasanaethau a chyfleusterau

Rydym am i gynlluniau lleol a rhanbarthol gynnwys yr hyn sy'n iawn i'w hardal a'r hyn sy'n iawn i Gymru.

Mae cynllun Cymru'r Dyfodol yn helpu cyngorau ac eraill sicrhau bod eu cynlluniau yn ffitio gyda'i gilydd ac yn ein helpu i gyrraedd ein nodau.

- Nid yw'n disodli cynlluniau lleol.
- Nid yw'n disodli cynlluniau rhanbarthol.
- Mae'n gweithio gyda chyfreithiau a pholisïau eraill ar draws Cymru.

Pam mae cynllunio'n bwysig?

Mae Cymru'n wynebu llawer o heriau gwahanol. Mae angen i ni gynllunio sut:

- i ddelio â newid yn yr hinsawdd
- i ofalu am natur a'r amgylchedd
- i dyfu'r economi a chreu swyddi
- i ofalu am ein cymunedau a lles pobl
- i baratoi Cymru ar gyfer y dyfodol



Poblogaeth



Mae dros 3 miliwn o bobl yn byw yma

Mae pobl yn byw'n hirach.

O 1998 i 2018:

- tyfodd y boblogaeth 65+ mlwydd oed
- gostyngodd y boblogaeth 15 ac iau



Erbyn 2043 bydd gennym **65%** yn fwy o bobl **75+** mlwydd oed

Mae rhannau helaeth o Gymru yn wledig

Mae **40%** o'r boblogaeth yn byw mewn mannau sydd â llai na **10,000** o bobl



Y bobl

Y disgwyliad oes yw:



82.3

blynedd i ferched



78.3

blynedd i ddynion

Mae iechyd cyffredinol yn wahanol ledled Cymru



Pobl yng **Ngwynedd** sydd â'r cyfraddau uchaf o iechyd cyffredinol da neu dda iawn



Pobl ym **Mlaenau Gwent** sydd â'r isaf

Mae dros 562,000 o bobl yn siarad Cymraeg

Ein nod yw cyrraedd **1,000,000** o siaradwyr Cymraeg erbyn 2050



Y tir

Yn y gorffennol defnyddiwyd ein hadnoddau glo a haearn - nid oedd y rhain yn gynaliadwy



Nawr rydym yn defnyddio adnoddau gwynt, solar a llanw – mae'r rhain yn gynaliadwy

Mae amaethyddiaeth, ffermio a choedwigaeth yn rhan fawr o fywyd Cymru



Mae gennym ni:



draethau a chymunedau arfordirol



mynyddoedd a chymoedd



llynnoedd ac afonydd



tri Pharc Cenedlaethol



safleoedd Treftadaeth y Byd



Ardaloedd o Harddwch Naturiol Eithriadol

Ein Heconomi

Mae ein heconomi bellach yn fwy **seiliedig ar wasanaeth**



Mae **busnesau bach a chanolig** eu maint yn rhan bwysig o'n heconomi ac yn tyfu

Yn **2019** roedd gan fwyafrif y busnesau lai na 10 o weithwyr



Mae **hanner** cyflogaeth yn y gweithle wedi'i leoli yn y de ddwyrain



Yn 2019:

Fe wnaethom allforio **£17.8 biliwn**
Fe wnaethom fewnforio **£18.1 biliwn**



Ein 11 o nodau ar gyfer yr 20 mlynedd nesaf

1 Cymru lle mae pobl yn byw ac yn gweithio mewn mannau cysylltiedig, cynhwysol ac iach y gall pawb fod yn rhan o.



2 Cymru lle mae pobl yn byw mewn llefydd gwledig bywiog gyda mynediad at gartrefi, swyddi a gwasanaethau.



3 Cymru lle rydyn ni'n mynd i'r afael ag iechyd ac anghydraddoldeb drwy dwf.



4 Cymru lle mae'r Gymraeg yn ffynnu.



5 Cymru lle mae pobl yn byw ac yn gweithio mewn dinasoedd a threfi sy'n tyfu.



6 Cymru lle mae pobl yn byw mewn lleoedd sy'n hyrwyddo ffyniant, arloesedd a diwylliant.



Gall cynllunio da wneud cymunedau:

- **cysylltiedig** – â'r rhwydweithiau trafniadaeth, rhyngwrwyd a ffôn cywir
- **cynhwysol** – diwallu anghenion pobl beth bynnag fo'u cefndir neu eu hoedran
- **iach** – gyda'r cartrefi, swyddi, gwasanaethau, hamdden a mannau cyhoeddus cywir

Gall cynllunio da wneud mannau gwledig:

- **cynaliadwy** – yn llawn bywyd, gweithgarwch ac yn gallu wynebu'r dyfodol
- **gwyd i bob oedran** – diwallu anghenion pobl
- **cytbwys** – adeiladu pethau newydd tra'n diogelu cymeriad a threftadaeth

Gall cynllunio da:

- **gyflwyno cyfleoedd** – denu busnesau, cartrefi gwell a swyddi
- **gwella bywydau pobl** a lleihau tlodi
- **canolbwyntio ar gryfderau pob rhanbarth** a'r hyn maen nhw ei angen i ffynnu

Gall cynllunio da:

- **amddiffyn cymunedau Cymraeg eu hiaith** a hyrwyddo datblygiad newydd sy'n annog pobl i siarad Cymraeg

Gall cynllunio da:

- **greu swyddi a chyfleoedd**
- **lleihau llygredd**
- **defnyddio buddsoddiad yn y ffyrdd cywir**

Gall cynllunio da:

- **gyflwyno busnesau, swyddi a gweithgareddau**
- **archwilio technolegau newydd**
- **denu pobl o bob cwr o'r byd**

Mwy o ganlyniadau:

7 Cymru lle mae teithio yn gynaliadwy.



Gall cynllunio da:

- ddatblygu rhwydweithiau trafnidiaeth gwell
- gwella trafnidiaeth gyhoeddus – lleihau'r angen i ddefnyddio ceir
- lleihau llygredd

8 Cymru lle gall pobl gysylltu â seilwaith digidol mawr.



Gall cynllunio da:

- sicrhau bod pawb yn gallu cael band eang cyflym iawn a gwibgyswllt
- datblygu rhwydweithiau ffôn gwell

9 Cymru lle mae lleoedd yn rheoli adnoddau naturiol ac yn lleihau llygredd.



Gall cynllunio da:

- ddiogelu a gwella adnoddau naturiol – gan gynnwys yr arfordir, coedwigoedd, dŵr a mwynau
- lleihau llygredd a gwella bywydau pobl

10 Cymru lle mae ecosystemau bioamrywiol, gwydn a chysylltiedig.



Gall cynllunio da:

- werthfawrogi a diogelu natur – ein coedwigoedd, bywyd gwylt, blodau a phryfed
- gwrthdroi'r niwed sydd wedi'i wneud i natur a'i helpu i ffynnu

11 Cymru lle mae pobl yn byw mewn lleoedd sydd wedi'u datgarboneiddio (creu llai o lygredd carbon).



Gall cynllunio da:

- wynebu heriau'r argyfwng hinsawdd
- hyrwyddo cyfleoedd ar gyfer ynni adnewyddadwy a cherbydau trydan
- gwella iechyd a lles pobl

Ecosystemau – planhigion ac anifeiliaid sydd yn gysylltiedig ac yn byw gyda'i gilydd.

Bioamrywiaeth – gwahanol blanhigion, anifeiliaid a micro-organebau yn byw mewn un ardal.

Lle bydd Cymru yn tyfu

Gall rhai meysydd reoli newid yn well nag eraill.

Cefnogi ein hardaloedd trefol

Mae gan ddinasoedd a threfi gymysgedd o bethau agos at ei gilydd:

- cartrefi a gwestai
- siopau a bwytai
- gwasanaethau iechyd ac addysg
- trafnidiaeth a thwristiaeth
- hamdden a diwylliant

Mae hwn yn gyfle i edrych ar sut yr ydym yn cynllunio canol trefi a chanol dinasoedd. Mae eu rôl yn newid. Maen nhw bellach yn fannau lle mae pobl yn byw, yn siopa, yn ymlacio, yn gweithio ac yn cael cymorth gan wasanaethau.

Mae datblygiadau â mwy o adeiladau mewn un man yn gwneud y defnydd gorau o dir ac yn gwarchod ardaloedd gwledig.

Mathau o lefydd

Dinasoedd

Trefi

Pentrefi

Pentrefannau

Creu Lleoedd

Dylai'r cynllunio gynnwys pobl sy'n byw ac yn gweithio yn yr ardal. Mae ganddynt wybodaeth gymunedol. Maen nhw'n defnyddio'r gofod ac yn gwybod sut mae'n gweithio.

Mae llawer o fanteision i greu lleoedd ac mae'n helpu cynllunwyr i ddarganfod adnoddau, cryfderau a chyfleoedd.

Cefnogi ein hardaloedd gwledig

Mae **trefi bach a phentrefi** yn bwysig. Nid oes ganddyn nhw'r seilwaith na'r adnoddau bob amser i ymdopi â newid pan fydd yn digwydd yn rhy gyflym. Dyma gyfle i'w helpu i dyfu a dod yn fwy cynaliadwy.

Yr hyn rydym ni am ei weld yng Nghymru

Twf yn y manau cywir



1 Rydym am weld datblygiad a thwf ym mhob rhan o Gymru. Ond rydym am iddo fod yn gynaliadwy. Dylai ddiwallu anghenion nawr ac yn y dyfodol.

Rydym am i ddatblygiadau o amgylch ardaloedd dinasoedd a threfi mwy gynnwys cyfleoedd cyflogaeth, tai a buddsoddiad mewn seilwaith.

Rhaid i dwf mewn trefi llai a chymunedau gwledig gefnogi anghenion lleol a'u gobeithion ar gyfer y dyfodol.

Twf y pethau cywir

2 Rydym yn cefnogi datblygiad yng nghanol trefi a dinasoedd sy'n cefnogi iechyd a lles pobl.

Mae angen i hyn gynnwys cymysgedd o wahanol bethau fel tai, siopau, gwasanaethau, cysylltiadau trafnidiaeth da a **seilwaith gwyrdd**.

Seilwaith gwyrdd – llefydd naturiol wedi'u cynllunio a heb eu cynllunio fel parciau, rhandiroedd, gerddi cymunedol a manau gwyrdd cyhoeddus.

Tir yn cael ei ddefnyddio yn y ffyrdd cywir

3 Rydym yn cefnogi cynghorau a chyrff cyhoeddus sy'n defnyddio eu tir a'u hadnoddau i wneud lleoedd yn gynaliadwy.

Dylent ddefnyddio eu tir i ddiwallu anghenion pobl. Mae hyn yn cynnwys adeiladu ysgolion, colegau, ysbytai, cartrefi fforddiadwy a phethau eraill i wella bywydau pobl.

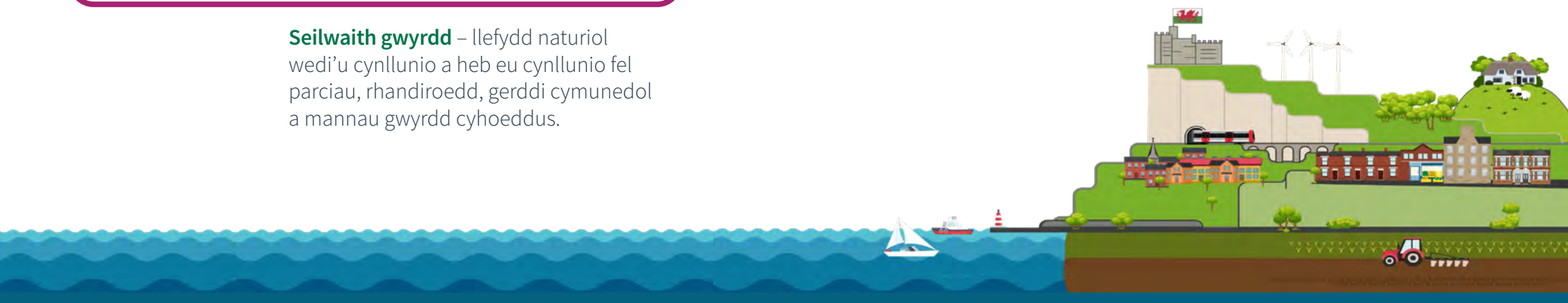
Cymorth i gymunedau gwledig

4 Rydym am i dwf gefnogi ac amddiffyn cymunedau gwledig

Dylai cynlluniau ddiwallu anghenion pobl am dai fforddiadwy, cysylltiadau trafnidiaeth, gwaith a gwasanaethau a helpu pobl o bob oed.

5 Rydym am gael cynlluniau i gefnogi'r economi wledig.

Dylai cynlluniau gefnogi pethau sy'n dod â gwaith ac arian i ardaloedd gwledig fel cynhyrchu bwyd a diod, ynni adnewyddadwy, a thwristiaeth.



Yr hyn rydyn ni am ei weld yng Nghymru

Cymorth i ganol trefi



6 Rydym am weld cynlluniau yn canolbwyntio ar ddatblygiadau newydd yng nghanol trefi yn gyntaf.

Dylai cynlluniau wneud y canlynol:

- cefnogi datblygiad sy'n dod â bywyd a swyddi i'r dref
- cefnogi cysylltiadau trafndiaeth gyhoeddus a seilwaith da
- helpu pobl i fod yn egniol ac yn iach

Mwy o gartrefi

7 Rydyn ni eisiau mwy o gartrefi fforddiadwy o ansawdd da ledled Cymru.

Dylai cynlluniau gynnwys adeiladu digon o dai fforddiadwy i ddiwallu anghenion.

Llai o lifogydd

8 Rydyn ni am leihau'r perygl o lifogydd.

Dylai cynlluniau wneud y canlynol:

- canolbwyntio datblygiad ar gyfer tai a phethau eraill i ffwrdd o ardaloedd a allai brofi llifogydd
- hyrwyddo ffyrdd naturiol o leihau llifogydd fel adfer troadau afonydd
- helpu'r amgylchedd a lleihau'r newid yn yr hinsawdd

Mwy o seilwaith gwyrdd

9 Rydym am ddiogelu a gwella ein bioamrywiaeth a chael mwy o seilwaith gwyrdd.

Dylai cynlluniau wneud y canlynol:

- gwerthfawrogi a diogelu natur
- dod o hyd i ardaloedd i'w diogelu neu i droi'n lleoedd ar gyfer ecosystemau
- cynnwys mwy o seilwaith gwyrdd



Yr hyn rydyn ni am ei weld yng Nghymru

Gwell cysylltiadau



10 Rydyn ni'n cefnogi datblygiad sy'n cysylltu Cymru â gweddill y byd.

Dylai cynlluniau wneud y canlynol:

- cefnogi Maes Awyr Caerdydd
- cefnogi'r porthladdoedd yng Nghaerdydd, Aberdaugleddau, Doc Penfro ac Abergwaun
- buddsoddi mewn cysylltiadau trafniadaeth gyda'r maes awyr a'r porthladdoedd
- cynnwys ffyrdd o leihau llygredd a chyrraedd ein targedau newid yn yr hinsawdd

11 Rydyn ni'n cefnogi cynlluniau sy'n gwella cysylltiadau ledled Cymru.

Dylai cynlluniau wneud y canlynol:

- cefnogi pobl i ddefnyddio trafniadaeth gyhoeddus
- helpu pobl i ddefnyddio cerbydau trydan drwy gael mwy o bwyntiau gwefru
- gwella rhwydweithiau rheilffyrdd, bysiau a ffyrdd
- gwella'r Rhwydwaith Beicio Cenedlaethol

12 Rydyn ni'n cefnogi cynlluniau sy'n gwella cysylltiadau ar draws y rhanbarthau.

Dylai cynlluniau wneud y canlynol:

- cefnogi pobl i ddefnyddio teithio llesol – beicio a cherdded
- gwella cysylltiadau bysiau a rheilffyrdd
- cynnwys ffyrdd o ddatblygu cysylltiadau metro – Metro De Ddwyrain, Metro De Orllewin a Metro Gogledd Cymru
- cefnogi pobl i ddefnyddio cerbydau trydan

Gwell seilwaith digidol

13 Rydyn ni'n cefnogi gwell seilwaith digidol.

Dylai cynlluniau wella'r seilwaith digidol ar gyfer band eang cyflym iawn neu gwibgyswllt.

14 Rydyn ni eisiau parthau gweithredu symudol fel bod mae gwell darpariaeth ffôn i bawb.

Byddwn yn nodi ardaloedd yng Nghymru lle nad oes signal ffôn symudol.

Dylai cynlluniau ganolbwyntio ar gynyddu signal ffôn.

Mwy o goed a Choedwig Genedlaethol newydd

15 Rydyn ni am ddatblygu Coedwig Genedlaethol.

Dylai cynlluniau nodi safleoedd y gellir eu defnyddio i blannu coed a chefnogi twf Coedwig Genedlaethol.



Yr hyn rydyn ni am ei weld yng Nghymru

Mwy o ynni adnewyddadwy



16 Rydyn ni'n cefnogi Rhwydweithiau Gwresogi Ardal.

Dylai cynlluniau wneud y canlynol:

- nodi meysydd lle gallai rhwydweithiau gwres weithio
- edrych ar ffyrdd o gynnwys y rhain mewn datblygiadau mwy

17 Rydyn ni'n cefnogi technoleg ynni adnewyddadwy a charbon isel a'i seilwaith.

Dylai cynlluniau wneud y canlynol:

- cefnogi ein nod o gynhyrchu 70% o'n trydan o ffynonellau adnewyddadwy erbyn 2030
- cynnwys manylion ar sut maen nhw o fudd i gymunedau lleol

18 Rydyn ni'n cefnogi datblygiadau ynni adnewyddadwy a charbon isel mwy

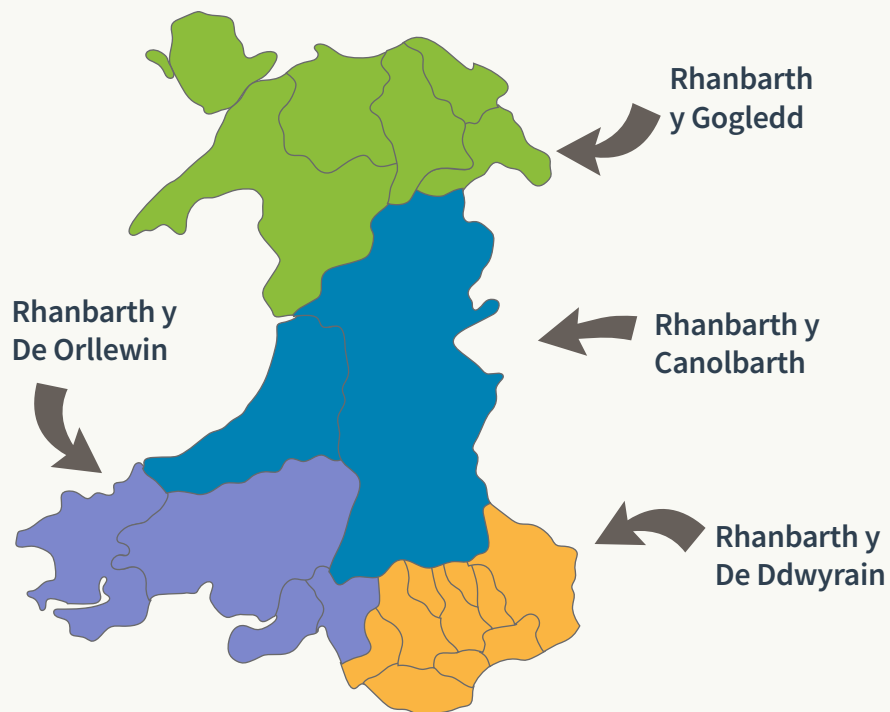
Dylai cynlluniau wneud y canlynol:

- darparu ynni gwynt mewn ardaloedd y cytunwyd arnynt ar gyfer datblygiad mwy
- amddiffyn cymunedau lleol a'r amgylchedd rhag niwed
- cysylltu ynni â chartrefi a swyddi drwy rwydwaith gwell

Mae **Rhwydweithiau Gwresogi Ardal** yn cyflenwi gwres a dŵr poeth i nifer o adeiladau o un man. Maen nhw'n gweithio'n dda mewn ardaloedd trefol - maen nhw'n costio llai ac yn defnyddio llai o garbon.



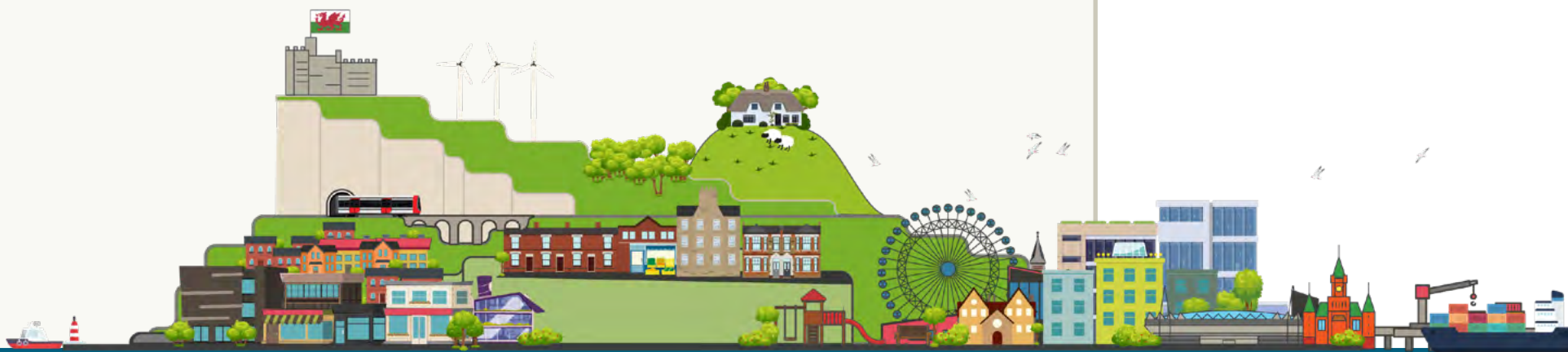
Cynllunio ar draws y rhanbarthau



Er mwyn i'r weledigaeth hon ar gyfer Cymru weithio mae siroedd angen cydweithio a chynllunio yn rhanbarthol.

19 Rydym am i gynghorau ac eraill weithio gyda'i gilydd a gwneud cynlluniau rhanbarthol.

Rhaid iddyn nhw gynnwys a gwrando ar gymunedau. Mae gwrando yn helpu i wneud y penderfyniadau cywir.



Rhanbarth y Gogledd



Mae **700,000** o bobl yn byw yma



Mae **204,400** yn siarad Cymraeg



Ar hyd yr arfordir mae perygl o lifogydd



Mae ganddo lawer o ardaloedd gwledig



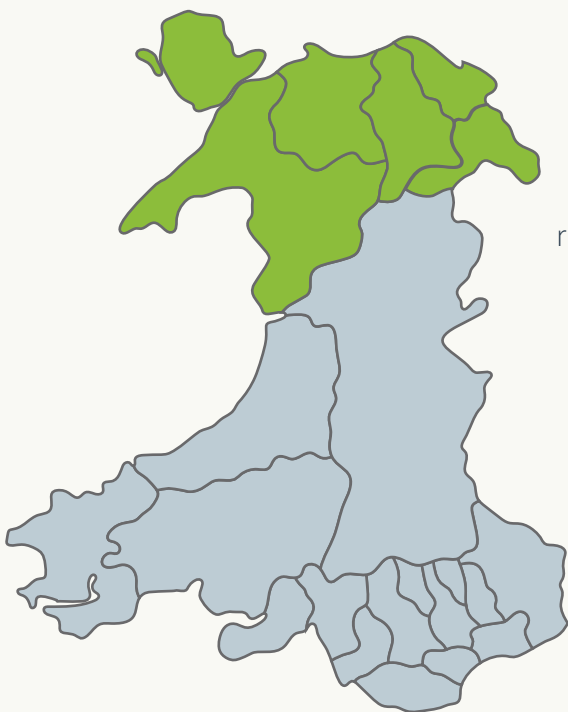
Mae cysylltiadau ffyrdd a rheilffyrdd da ar hyd yr arfordir



Mae gweddill y rhanbarth yn seiliedig ar ffyrdd yn bennaf



Mae ganddo borthladdoedd mawr yng Nghaergybi a Mostyn



20 Rydyn ni'n cefnogi canolbwyntio datblygiadau o amgylch Wrecsam a Glannau Dyfrdwy.

21 Rydyn ni'n cefnogi twf rheoledig yn y trefi a'r dinasoedd ar hyd yr arfordir o Gaergybi i Brestatyn.

22 Rydyn ni'n cefnogi ardal llain las newydd o amgylch Wrecsam a Glannau Dyfrdwy i reoli twf.

Dylai'r rhain gysylltu â rhai sy'n agos at y ffin yng Ngorllewin Swydd Gaer a Chaer.

23 Rydyn ni'n cefnogi datblygiad Metro Gogledd Cymru.

24 Rydyn ni'n cefnogi Gogledd Orllewin Cymru fel lleoliad ar gyfer datblygu a buddsoddi ynni newydd.

Llain las – ardal o dir agored lle nad ydych chi'n cael adeiladu.

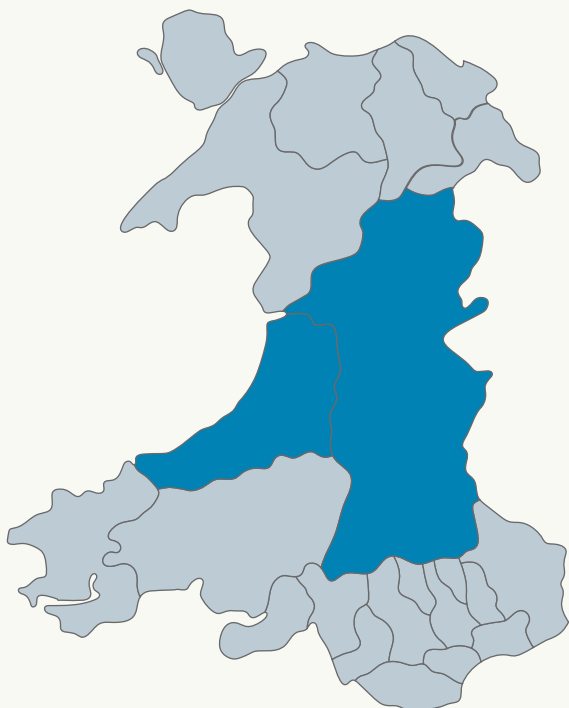
Rhanbarth y Canolbarth



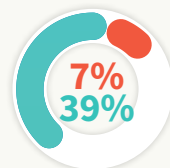
Mae **205,000**
o bobl yn byw yma



Mae ganddo lawer
o gyfleoedd ar gyfer
ynni adnewyddadwy



Mae **59,000**
yn siarad Cymraeg



Mae ganddo **39%** o dir
Cymru ond dim ond tua
7% o'r boblogaeth



Mae'n ardal fawr sy'n cynnwys:

- rhai o ardaloedd mwyaf gwledig y DU
- Parc Cenedlaethol Bannau Brycheiniog
- llawer o ardaloedd ffermio



Mae ganddo lefelau is o
drafnidiaeth gyhoeddus
a chysylltiad na rhannau
eraill o Gymru

25 Rydyn ni'n cefnogi twf rheoledig yn nhrefi Dyffryn Teifi, Llandrindod, Llanfair-ym-Muallt, y Trallwng, Aberhonddu a'r Gororau, y Drenewydd ac Aberystwyth.

26 Rydyn ni'n cefnogi twf sy'n gynaliadwy, yn helpu'r economi leol ac yn cyflwyno cyfleoedd gwaith newydd.

27 Rydyn ni'n cefnogi datblygu a buddsoddi mewn cysylltiadau trafndiaeth i wella symud ar draws y Canolbarth.

Rhanbarth y De Orllewin



Mae **700,000**
o bobl yn byw yma



Mae **148,000**
yn siarad Cymraeg



Mae ganddo lawer o
ardaloedd gwledig



Abertawe yw ail
ddinas fwyaf Cymru



Mae'n ardal fawr sy'n cynnwys:

- llawer o drefi bach
- ardaloedd diwydiannol a busnes adeiledig



Mae ganddo gysylltiadau
trafnidiaeth â rhanbarthau'r
Canolbarth a'r De Ddwyrain
ac Iwerddon



Mae ganddo borthladdoedd
mawr yn Abergwaun,
Aberdaugleddau, Doc Penfro,
Port Talbot ac Abertawe

28 Rydyn ni'n cefnogi
canolbwyntio
datblygiadau o amgylch
Bae Abertawe a Llanelli.

31 Rydyn ni'n cefnogi
datblygiad Metro De
Orllewin Cymru.

29 Rydyn ni'n cefnogi
twf rheoledig yng
Nghaerfyrddin a phedair
Tref y Cleddau (Hwlfordd,
Aberdaugleddau, Penfro a
Doc Penfro).

32 Rydyn ni'n cefnogi
datblygiadau
adnewyddadwy a
charbon isel sy'n
gysylltiedig ag ynni,
a buddsoddiad yn
Nyfrfordd y Ddau
Gleddau.

30 Rydyn ni'n cefnogi ardal
llain las newydd i reoli twf
o amgylch Bae Abertawe a
Llanelli.

Rhanbarth y De Ddwyrain



Mae dros
1.5 miliwn
o bobl yn byw yma



Mae'r ardal yn dod â
50% o gyfanswm allbwn
economaidd economi
Cymru



Mae 151,000
yn siarad Cymraeg



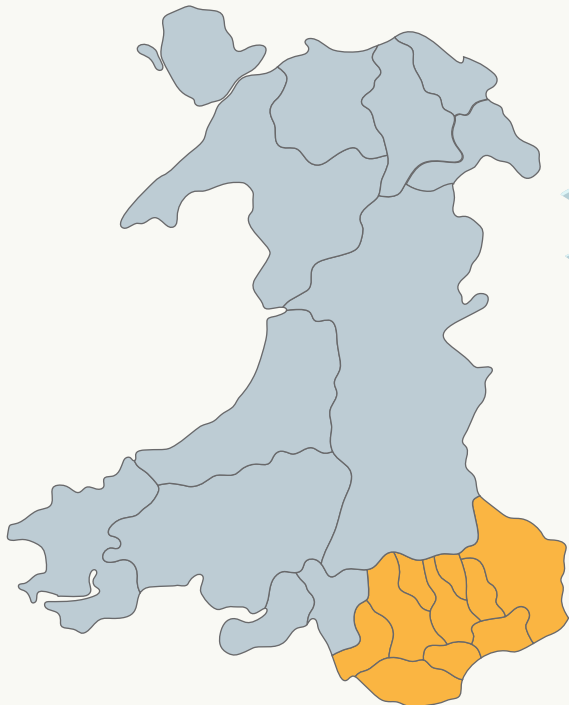
Tyfodd y boblogaeth
dros **9%** rhwng
1998-2018



Mae ganddo
borthladdoedd mawr
yng Nghaerdydd,
Casnewydd a'r Barri



Mae gan y
rhanbarth faes
awyr



Mae gan yr ardal 50% o
anghenion tai yng Nghymru

33 Rydyn ni'n cefnogi canolbwyntio datblygiadau o amgylch Caerdydd, Casnewydd a'r Cymoedd.

34 Rydyn ni'n cefnogi ardal Llain Las newydd yn y De Ddwyrain, o amgylch Casnewydd, i'r gogledd o Gaerdydd a rhan ddwyreiniol y rhanbarth. Dylai gysylltu â'r llain las o amgylch Bryste.

35 Rydyn ni'n cefnogi Parc Rhanbarthol y Cymoedd a datblygiadau newydd cysylltiedig sydd o fudd i'r ardal.

36 Rydyn ni'n cefnogi datblygiad Metro De Cymru.

Y camau nesaf

Rhaid i ni ddefnyddio'r adnoddau sydd gennym yn y ffyrdd iawn. Bob pum mlynedd byddwn yn gwirio bod y cynllun hwn yn gweithio ac yn paratoi Cymru ar gyfer y dyfodol.

Bydd cyrraedd ein canlyniadau i Gymru yn gwneud ein dinasoedd, ein trefi a'n hardaloedd gwledig yn lleoedd gwell. Bydd hefyd yn gwella bywydau pobl.

Cynllun 20 mlynedd yw Cymru'r Dyfodol a bydd yn cymryd amser i gyflawni'r newid strategol. Mae Cymru bob amser yn newid felly efallai y bydd angen i'r cynllun hwn newid hefyd. Byddwn yn defnyddio'r saith cwestiwn hyn i'n helpu i wirio bod y cynllun yn gweithio.

Ydy Cymru'r Dyfodol wedi:

1. cefnogi datgarboneiddio?
2. helpu i ddarparu cynlluniau datblygu strategol a lleol?
3. cefnogi'r gwaith o ddarparu ynni adnewyddadwy?
4. helpu i ddiwallu anghenion tai yn y mannau cywir?
5. gwneud lleoedd yn iachach?
6. helpu i gryfhau ecosystemau a gwella bioamrywiaeth?
7. cefnogi economi sy'n sicrhau ffyniant i bawb?



Diolch am ddarllen

Mae'r cynllun llawn ar gael yma:
<https://llyw.cymru/sites/default/files/publications/2021-03/cymrur-dyfodol-y-cynllun-cenedlaethol-2040.pdf>



Mae'r ddogfen hon yn grynodedb o'r cynllun llawn. Nid oes ganddi statws cyfreithiol ac ni ddylid ei defnyddio ar gyfer gwneud penderfyniadau.

This document is also available in English

OGL © Hawlfraint y Goron 2021

ISBN Digidol 978-1-80195-242-2

WG42342