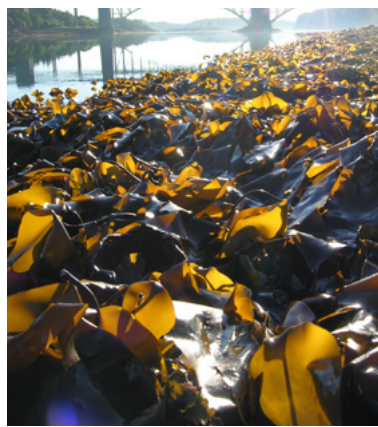




Llywodraeth Cymru  
Welsh Government

# Rheoli'r Rhwydwaith o Ardaloedd Morol Gwarchoddedig

## ADRODDIAD BLYNYDDOL 2020-2021





# Cynnwys

	<b>Tudalen</b>
Cyflwyniad	<b>4</b>
Strwythur yr Adroddiad	<b>5</b>
Cynnydd ac Uchafbwyntiau	<b>5</b>
Tabl 1: Cynllun Gweithredu ar gyfer Rheoli'r Rhwydwaith MPAau 2020-2021 – Crynodeb o'r Cynnydd	<b>7</b>
Atodiad A: Rhagor o fanylion am gynnydd y camau gweithredu unigol yng Nghynllun Gweithredu 2020-2021	<b>13</b>
Atodiad B: Defnyddio cyllid cyfalaf i wella Bioamrywiaeth Forol yng Nghymru	<b>45</b>

## Coronafeirws (COVID-19)

Roedd y Grŵp Llywio ar Reoli Ardaloedd Morol Gwarchoddedig eisoes wedi dewis a sgorio camau gweithredu cyn ymddangosiad COVID-19 ond cyfyngwyd ar yr hyn y bu modd ei wneud o ran rhai o'r camau hynny gan ganllawiau COVID-19 Llywodraeth Cymru. Mae'r adroddiad hwn yn adlewyrchu hynny.

# Cyflwyniad

Dyma'r trydydd Adroddiad Blynyddol ar Reoli'r Rhwydwaith o Ardaloedd Morol Gwarchoddedig (MPAau) gan y Grŵp Llywio ar Reoli Ardaloedd Morol Gwarchoddedig (y Grŵp Llywio) **Ilyw.cymru/grwp-llywio-ar-reoli-ardaloedd-morol-gwarchoddedig**. Ei ddiben pennaf yw rhoi'r wybodaeth ddiweddaraf am hynt y camau gweithredu sydd wedi'u nodi yn y Cynllun Gweithredu ar gyfer Rheoli'r Rhwydwaith Ardaloedd Morol Gwarchoddedig 2020 i 2021

**Ilyw.cymru/cynllun-gweithredu-ar-gyfer-rheolir-rhwydwaith-ardaloedd-morol-gwarchoddedig** (Cynllun Gweithredu 2020-2021).

Roedd Cynllun Gweithredu 2020-2021 yn crynhoi'r camau gweithredu pwysicaf ar lefel y rhwydwaith ar gyfer gwella'r ffordd y rheolir MPAau gyda'r nod o wella neu gynnal cyflwr y rhwydwaith o MPAau yng Nghymru. Roedd pob cam gweithredu yn cefnogi o leiaf un o'r pum egwyddor reoli a nodwyd yn Fframwaith Rheoli Rhwydwaith Ardaloedd Morol Gwarchoddedig Cymru 2018-2023 **Ilyw.cymru/fframwaith-rheoli-rhwydwaith-ardaloedd-morol-gwarchoddedig-cymru** (Blwch 1) (y cyfeirir ato o hyn ymlaen fel y Fframwaith).

Y Fframwaith sy'n pennu'r cyfeiriad ar gyfer rheoli'r rhwydwaith o MPAau yng Nghymru ac mae Cynllun Gweithredu 2020-2021 yn arf allweddol i Awdurdodau Rheoli allu arwain y gwaith o wireddu'r weledigaeth dymor hir ar gyfer rheoli'r rhwydwaith:

***Bydd rhwydwaith o Ardaloedd Morol Gwarchoddedig Cymru o dan reolaeth effeithiol a chyson sy'n diogelu bywyd gwylt a chynefinoedd morol safleoedd, gan arwain at gyflawni neu gynnal cyflwr ffafriol nodweddion safleoedd. Bydd y gwaith o reoli'r rhwydwaith yn cefnogi ecosystemau morol gwydn a fydd, yn eu tro, yn helpu i greu moroedd glân, diogel, iach, cynaliadwy, cynhyrchiol a biolegol amrywiol yng Nghymru. Bydd Ardaloedd Morol Gwarchoddedig yn cael eu gwerthfawrogi am y buddion hirdymor y maen nhw'n eu darparu i bobl Cymru, trwy amddiffyn eu treftadaeth naturiol a diwylliannol gyfoethog.***

Mae'r Adroddiad Blynyddol hwn yn cynnwys manylion allbynnau a chanlyniadau gweithgareddau rheoli, ac yn ystyried ar sut mae camau gweithredu yn cyfrannu at wella'r modd y rheolir MPAau ac at wella neu gynnal drwy hynny gyflwr y rhwydwaith o MPAau gan gefnogi'r weledigaeth hon. Mae'n gyfle hefyd i sefydliadau dynnu sylw at waith sydd wedi cael ei wneud gan Awdurdodau Rheoli ar lefel y rhwydwaith ac ar lefel leol sy'n ategu camau gweithredu Cynllun Gweithredu 2020-2021<sup>1</sup>.

Wrth baratoi'r Adroddiad Blynyddol hwn, mae'r Grŵp Llywio wedi ystyried ffyrdd i asesu a chloriannu'n well y cyfraniad a wnaed gan Gynllun Gweithredu 2020-2021 at gyflwr cyffredinol y rhwydwaith MPAau yng Nghymru. Mae'r grŵp llywio wedi ymgorffori'r wybodaeth hon i ddatblygu **Cynllun Gweithredu 2021-2022**, a bydd yn ei defnyddio i lywio fersiynau o'r Adroddiad Blynyddol a'r Cynllun Gweithredu yn y dyfodol.

<sup>1</sup> Term sy'n cael ei ddefnyddio i gyfeirio at y sefydliadau sydd â chyfrifoldebau statudol mewn perthynas ag unrhyw fath o Ardal Forol Warchoddedig, neu sy'n berchen ar lawer iawn o wely'r môr neu dir arfordirol. Mae hyn yn cynnwys awdurdodau perthnasol a chymwys fel y'u diffinnir gan y Rheoliadau Cadwraeth Cynefinoedd a Rhywogaethau (2017), y Rheoliadau Cadwraeth Cynefinoedd a Rhywogaethau Morol Alltraeth (2017) ac awdurdodau cyhoeddus fel y'u diffinnir yn Neddf y Môr a Mynediad i'r Arfordir (2009).

# Strwythur yr Adroddiad

Mae'r Awdurdodau Rheoli wedi rhoi manylion y gwaith sy'n cael ei wneud i gyflawni pob un o'u camau gweithredu a ddisgrifiwyd yng Nghynllun Gweithredu 2020-2021. Mae Tabl 1 yn crynhoi allbynnau a chanlyniadau pob un ac fe welwch fwy o fanylion yn Atodiad A. Fel rhan o'r broses hon, cynhyrchodd Grwpiau Awdurdodau Perthnasol (RAGs) Safleoedd

Morol Ewropeaidd adroddiadau i'r Grŵp Llywio gyda'r wybodaeth ddiweddaraf am y gweithgareddau lleol sy'n digwydd o fewn Safleoedd Morol Ewropeaidd. Gellir gweld yr adroddiad llawn drwy fynd i wefan [Llywodraeth Cymru](http://Llywodraeth Cymru) [llyw.cymru/ardaloedd-morol-gwarchoddedig](http://llyw.cymru/ardaloedd-morol-gwarchoddedig).

## Cynnydd ac Uchafbwyntiau

Rhoddodd y Grŵp Llywio flaenoriaeth i 25 o gamau gweithredu yng Nghynllun Gweithredu 2019-2020 i Awdurdodau Rheoli eu cyflawni. Roedd pob cam gweithredu'n cefnogi o leiaf un o'r pum egwyddor reoli [llyw.cymru/fframwaith-rheoli-rhwydwaith-ardaloedd-morol-gwarchoddedig-cymru](http://llyw.cymru/fframwaith-rheoli-rhwydwaith-ardaloedd-morol-gwarchoddedig-cymru) ac roedd y broses flaenoriaethu yn canolbwyntio ar y camau sy'n gwella'r ffordd y rheolir MPAAu, ac yn gwella neu'n cynnal drwy hynny gyflwr y rhwydwaith.

Mae'r camau gweithredu'n amrywiol eu natur, o weithgareddau ar raddfa rhwydwaith i ymyriadau penodol a phrosiectau peilot lleol. Mae nifer ohonynt yn rhai fydd yn barhaus eu natur, er enghraifft yn ymwneud â phrosesau rheoleiddio neu asesu. Mae eraill yn dasgau neu brosiectau ar wahân gyda dyddiadau dechrau a gorffen pendant, yn aml yn para mwy na deuddeng mis. Bydd y gwaith parhaus a'r prosiectau a'r tasgau hynny sy'n para dros flwyddyn yn cael eu trosglwyddo i Gynllun Gweithredu 2020-21, gydag unrhyw gamau newydd y rhoddir blaenoriaeth iddynt. Mae nifer o'r camau parhaus, yn enwedig y rheini sy'n ymwneud â chynllunio a chydysnio, er nad ydynt bob amser yn weladwy i gynulleidfaoedd, yn parhau i ddiogelu'r rhwydwaith mewn ffordd hanfodol ac yn golygu llawer iawn o waith rheoli.

Wrth ystyried allbynnau a chanlyniadau pob un o'r camau gweithredu, mae'r Grŵp Llywio wedi gallu adolygu eu cyfraniad, bob yn un a chyda'i gilydd, at weledigaeth ac amcanion y Fframwaith mewn ffordd strategol. I grynhoi, mae'r Awdurdodau Rheoli wedi gwneud llawer iawn o waith eleni o ran:

- cryfhau'r broses gwneud penderfyniadau a datblygu a chynnal strategaethau;
- cryfhau'r dystiolaeth; a
- gwella'n dealltwriaeth o'r pwysau ar nodweddion MPAAu a'r amgylchedd morol ehangach.

Dyma enghreifftiau o waith a wnaed ar gamau gweithredu Cynllun Gweithredu 2019-20 a'u cyfraniadau ar lefel rhwydwaith ac ar lefel leol at bum egwyddor rheoli'r Fframwaith:

### Camau gweithredu ar lefel rhwydwaith:

- Eleni cwblhawyd yr asesiad o ba mor fregus yw nodweddion y rhwydwaith MPAAu i'r pwysau a achosir gan y newid yn yr hinsawdd – gwnaed yr asesiadau o dan wahanol senarios allyriadau (dolen i'r cam).
- Cafodd paneli gwybodaeth am **aflonyddu ar forloi ifanc** eu codi unwaith eto mewn lleoliadau allweddol ar draws y rhwydwaith MPAAu yn ystod tymor geni morloi llwyd, gan godi ymwybyddiaeth partneriaid yn ogystal â rhanddeiliaid.
- Gwnaed gwaith da eleni o ran datblygu proses i asesu cyflwr MPAAu Cymru. Disgwylir i'r prosiect gael ei gwblhau ym mis Mehefin 2022.
- Mae gwaith wedi mynd rhagddo gyda'r **Cynllun Gweithredu ar Sbwriel y Môr**. Mae mwy o sylw'n cael ei roi i'r risg o gyfarpar diogelu personol (PPE) yn yr amgylchedd morol yn dilyn gweld cynnydd yn y math hwnnw o sbwriel yn arolwg blynyddol y Great British Beach Clean. Mae cynllun peilot gan Lywodraeth Cymru i ddysgu pobl am sbwriel y môr yn parhau mewn ysgolion uwchradd dethol yng Nghymru fel rhan o'r rhaglen Eco-Sgolion gan gyfrannu at y Cynllun Gweithredu ar Sbwriel y Môr.

### Camau gweithredu peilot ar lefel safle:

Mae'r rhain yn gamau gweithredu sy'n treialu gweithgareddau ar lefel safle a fydd yn arwain at fanteision ar draws y rhwydwaith os byddant yn llwyddiannus.

- Yn Aberdaugleddau, yn ACA Môr Sir Benfro, mae prosiect peilot i adfer wystrys brodorol ar y gweill. Mae'r prosiect yn edrych ar ymarferoldeb adfer wystrys brodorol mewn ardaloedd lle roeddynt gynt yn gyffredin. Allbynnau allweddol y prosiect fydd adroddiad Canllawiau Adfer Wystrys Brodorol Cymru a Chynllun Gweithredu Wystrys Brodorol, a fydd yn esbonio sut i fynd ati a'r 'camau nesaf' ar gyfer adfer wystrys brodorol yng Nghymru.)
- Yn **ACA Pen Llŷn a'r Sarnau (PLAS)** mae cynllun bioddiogelwch yn cael ei ddatblygu i atal cyflwyno neu ledaenu rhywogaethau goresgynnol morol. Cynhyrchwyd mapiau dosbarthu ohonynt i'w gosod ar 'fapiau gwres' o rywogaethau goresgynnol morol yn ACA PLAS a Chymru. Yn ogystal, cyflwynwyd map o randdeiliaid i nodi rhanddeiliaid yr ardal a chynnig gweithgareddau bioddiogelwch posibl.

### Hefyd, cynhaliwyd prosiectau ar lefel safle ledled Cymru. Er enghraifft:

- Mae gwaith ar raddfa fawr wedi'i wneud ar forwellt ym Mhen Llŷn a'r Sarnau ac yn ACA Morol Sir Benfro, gan dreialu dulliau amrywiol o adfer morwellt gan gynnwys ail-hau a defnyddio systemau angori amgen.
- Cyrhaeddodd y prosiect Tir a Môr yn ACA Pen Llŷn a'r Sarnau ei gam olaf gan edrych ar agweddau ar reoli ar draws y rhyngwyneb tir/môr. Treialwyd gwaith ar ansawdd dŵr, adfer cynefinoedd a dulliau talu am ganlyniadau.
- Aeth ACA Môr Sir Benfro â'u prosiect SWEPT i'r arfordir agored, gan geisio ehangu'r defnydd o wyddoniaeth dinasyddion wrth fonitro ansawdd dŵr.

## Gwaith ychwanegol sydd o fudd i Rwydwaith MPAau Cymru

Eleni cafodd CNC beth arian cyfalaf ychwanegol gan Lywodraeth Cymru i wella bioamrywiaeth yng Nghymru. Cafodd rhywfaint o'r arian hwn ei wario'n llwyddiannus er lles amgylchedd y môr (**Atodiad B**). I grynhoi, gwariwyd yr arian ar:

1. Wella galluoedd monitro morol CNC drwy brynu:
  - System lleoli acwstig.
  - Camera acwstig a
  - Logiau acwstig goddefol (F-PODS).
2. Cynnal prosiectau i wella bioamrywiaeth y môr.

3. Cael gwared ar falurion a chychod adfeiliedig yn Aberdaugleddau.
4. Cynyddu maint y treial adfer wystrys brodorol yn Aberdaugleddau (cysylltiadau â cham gweithredu sy'n bodoli eisoes).
5. Treialu dulliau newydd i weld i ba raddau y mae D. vex wedi lledaenu ym Marina Caergybi a ffyrdd posibl o gael gwared arno.
6. Astudiaeth ddichonoldeb sy'n ystyried yr opsiynau ar gyfer gwella ac adfer morfeydd heli yn y Great Wharf yn Nhredelerch, Caerdydd.

## Gweithredu yn y Dyfodol

Mae'r Grŵp Llywio wedi cytuno i adolygu'r broses ar gyfer asesu cynigion i'w cynnwys yn y Cynllun Gweithredu ar Reoli'r Rhwydwaith MPAau. Drwy gynnal yr adolygiad hwn, y gobaith yw symleiddio'r broses o gyflwyno cynnig a'i gwneud yn fwy ystyrlon, drwy nodi'r meysydd rheoli allweddol y dylai cynigion ganolbwyntio arnynt. Bydd y Grŵp Llywio hefyd yn ystyried sut i annog cydweithio a chynigion cydweithredol.

Bydd Cynlluniau yn y dyfodol yn ceisio adeiladu ar y gwaith hwn, gan gryfhau'r cysylltiadau rhwng gwaith ar lefel rhwydwaith a gwaith ar lefel safle. Bydd y Grŵp Llywio yn ystyried datblygiadau o fewn y cyd-destun polisi ehangach a'u perthnasedd wrth reoli MPAau Cymru.

Mae'r Grŵp Llywio yn cefnogi'r grŵp rhanddeiliaid o dan Grŵp Cynghori a Gweithredu Cymru ar Faterion Morol (WMAAG) **Ilyw.cymru/grwp-cynghori-gweithredu-cymru-ar-faterion-morol**. Mae'r Is-grŵp Cadernid Morol yn fforwm ar gyfer trafod manylach ynghylch rheoli MPAau ag ardaloedd morol eraill, ac yn galluogi ymgysylltu ehangach wrth ddatblygu Cynlluniau Gweithredu yn y dyfodol. Bu'n anoddach cydweithio â'r grŵp eleni oherwydd cyfyngiadau COVID-19.

# Tabl 1

## Cynllun Gweithredu ar gyfer Rheoli'r Rhwydwaith MPAau 2020-2021 – Crynodeb o'r Cynnydd:

### Integreiddio rheolaeth gynaliadwy ar y rhwydwaith MPAau â phroses y Datganiadau Ardal

#### Crynodeb o'r Cynnydd: gyda rhagor o fanylion yn **Atodiad A1**

Mae ymgysylltu pellach â rhanddeiliaid wedi digwydd, gan gynnwys gweithio'n agos gydag Awdurdodau Rheoli MPAau:

- Cynhaliwyd digwyddiad dau ddiwrnod ar-lein llwyddiannus ar gyfer rhanddeiliaid ym mis Ionawr 2021, gyda 300 o gynrychiolwyr wedi cofrestru o bob rhan o'r DU.

Rydym yn parhau i roi tair thema'r Datganiadau Ardaloedd Morol ar waith (mae pob un yn effeithio ar reoli MPAau):

- Cryfhau ecosystemau morol.
- Atebion ac addasiadau sy'n seiliedig ar natur ar yr arfordir.
- Gwneud y gorau o'r system gynllunio morol.

### Datblygu dull o gynnal asesiadau gwell a chyfnodol o gyflwr MPAau

#### Crynodeb o'r Cynnydd: gyda rhagor o fanylion yn **Atodiad A2**

- Cynhaliwyd pedwar gweithdy ar osod rheolau rhwng mis Ebrill a mis Gorffennaf 2020.
- Datblygwyd pum adroddiad canllaw yn ymwneud â phroses asesu cyflwr y môr.
- Hyd at ddiwedd mis Mawrth 2021, cynhaliwyd 15 gweithdy lefel nodwedd gan drafod 8 nodwedd.
- Mae 51 aelod unigol o staff o bob rhan o CNC wedi cyfrannu bron 500 o oriau staff i'r broses. Mae hyn yn dangos maint a chwmpas y prosiect hwn, a'r adnoddau sydd eu hangen iddo lwyddo.

### Datblygu ymhellach raglen monitro forol yn seiliedig ar risgiau ar draws y rhwydwaith MPAau

#### Crynodeb o'r Cynnydd: gyda rhagor o fanylion yn **Atodiad A3**

Er bod monitro statudol yn parhau, mae Llywodraeth Cymru yn parhau i chwilio am ffyrdd o wella'r rhaglen fonitro ar y cyd â phartneriaid cyflawni allweddol yng Nghymru a'r DU.

### Rhaglen Gwella Cyflwr y Rhwydwaith o MPAau

#### Crynodeb o'r Cynnydd: gyda rhagor o fanylion yn **Atodiad A4**

- Adolygu a chreu camau gweithredu newydd ar lefel safle, gan ganolbwyntio eleni ar ACA Afon Menai a Bae Conwy, ACA Aber Dyfrdwy, ACA Pen Llŷn a'r Sarnau, ACA Morol Sir Benfro ac ACA Aber Afon Hafren.
- Datblygu camau gweithredu newydd ar gyfer y tair ACA Llamidyddion.
- Parhau i weithio ar draws timau polisi a gweithredol o fewn CNC ar faterion fel ansawdd dŵr.

## Datblygu canllawiau cyson a chymesur er mwyn gwella cyngor ar waith achos, a chefnogi'r gwaith o roi Cynllun Morol Cenedlaethol Cymru ar waith

**Crynodeb o'r Cynnydd:** gyda rhagor o fanylion yn **Atodiad A5**

Polisiau Cynllun Morol Cenedlaethol Cymru a gellir eu gweld yn **Cyfoeth Naturiol Cymru/Canllawiau a chyngor** [www.naturalresources.wales/guidance-and-advice/?lang=cy](http://www.naturalresources.wales/guidance-and-advice/?lang=cy)

Mae canllawiau'r canlynol newydd eu cwblhau neu eu dechrau:

- Canllawiau ar y wasgfa ar yr arfordir.
- Canllawiau ar warchod gwaddodion.
- Canllawiau ar gyfer cynnal arolwg o adar sydd allan yn y môr.
- Datganiad sefyllfa ar ddefnyddio Unedau Rheoli Mamaliaid Morol mewn Asesiadau Rheoleiddio Cynefinoedd.
- Datganiad sefyllfa ar bennu'r Effaith Andwyol ar Integriti Safleoedd yn sgil marwolaethau mamaliaid morol mewn Ardaloedd Cadwraeth Arbennig.

## Datblygu methodolegau i asesu bregusrwydd nodweddion y rhwydwaith gan ddefnyddio data o'r system monitro cychod o'r tir (iVMS) – Newydd ar gyfer 2020-2021\*

**Crynodeb o'r Cynnydd:** gyda rhagor o fanylion yn **Atodiad A6**

Oherwydd blaenoriaethau COVID-19, nid oedd yn ymarferol bwrw ymlaen â'r cam hwn. Fodd bynnag, comisiynwyd adolygiad mewnol i ystyried y gwaith sy'n cael ei wneud yn y maes hwn. Y gobaith yw gwneud rhagor o waith yn y flwyddyn i ddod i archwilio ymhellach y defnydd o ddata iVMS yn y dyfodol.

## Rheoli MPAau trwy brosesau caniatáu ac asesu rheoleiddiol

**Crynodeb o'r Cynnydd:** gyda rhagor o fanylion yn **Atodiad A7**

Roedd CNC wedi penderfynu ar 57 o Drwyddedau Morol a newyd 18 o Drwyddedau Morol, ac ystyriwyd bob tro eu heffeithiau posibl ar MPAau. Cafodd mesurau lliniaru priodol eu cynnwys fel amod yn y Trwyddedau Morol pan roedd angen hynny.

Cyhoeddodd Llywodraeth Cymru 18 o esemptiadau o dan ddeddfwriaeth pysgodfeydd ar gyfer gwahanol fathau o ymchwil wyddonol. Roedd 17 o'r esemptiadau hyn yn gofyn am Asesiad Rheoliadau Cynefinoedd, a gadarnhaodd na fyddai'r esemptiadau'n cael unrhyw effaith ar rywogaethau na chynefinoedd gwarchoddedig.

## Gwella mapiau o ehangder a dosbarthiad cynefinoedd morol Atodiad I

**Crynodeb o'r Cynnydd:** gyda rhagor o fanylion yn **Atodiad A8**

Mae mwy o waith wedi'i wneud i wella ansawdd ein mapiau cynefinoedd Atodiad I. Eleni defnyddiwyd data aml-belydr a gasglwyd gan Asiantaeth y Môr a Gwylwyr y Glannau (MCA) fel rhan o Raglen Hydrograffeg Sifil UKHO i fapio nodweddion riffiau a gwaddodion ym mae Tremadog.



### Prosiect rheolaeth gynaliadwy ar adnoddau naturiol y môr

#### Crynodeb o'r Cynnydd: gyda rhagor o fanylion yn **Atodiad A9**

Mae adroddiadau Cam 1 bellach wedi'u cyhoeddi, gan gynnwys yr adroddiad terfynol, adolygiad o'r Porth Cynllunio Morol a chanlyniadau arolygon fideo tanddwr oddi ar Ynys Môn a Sir Benfro.

Ymhlith allbynnau Cam 2 sydd wedi'u cyhoeddi mae adroddiad cyffredinol ar fapio adnoddau naturiol, adroddiad ar arolwg o fapiau adnoddau naturiol ac adroddiad ar gyfyngiadau a chyfleoedd ecolegol: Rheoli adnoddau naturiol morol yn gynaliadwy:

**[llyw.cymru/rheoli-adnoddau-naturiol-morol-yn-gynaliadwy](http://llyw.cymru/rheoli-adnoddau-naturiol-morol-yn-gynaliadwy)**

Ychwanegwyd haenau data hefyd at y porth cynllunio morol: **[llyw.cymru/y-porth-cynllunio-morol](http://llyw.cymru/y-porth-cynllunio-morol)**

### Cynnal cysylltiadau rhwng Cynllun Gweithredu'r Rhwydwaith MPAau a chamau gweithredu a gytunwyd yn lleol, pan fo'r rhain yn bodoli, a chefnogi'r gwaith o chwilio am gyfleoedd ariannu

#### Crynodeb o'r Cynnydd: gyda rhagor o fanylion yn **Atodiad A10**

Canolbwyntiwyd eleni ar ddatblygu adnoddau ymhellach gan gynnwys y wefan, pecynnau addysg a chyhoeddi O Dan y Don. Mae rhai grwpiau ACA morol wedi bod yn cefnogi prosiectau adfer morwellt fel y rhai yn Dale a Phorthdinllaen. Mae EMS Aber Afon Hafren wedi diweddarau'r Canllawiau Arfer Da ar gyfer defnyddio dronau.

### Asesu bregusrwydd nodweddion cynefinoedd morol Atodiad 1 i'r newid yn yr hinsawdd yng Nghymru – Newydd ar gyfer 2020-2021\*

#### Crynodeb o'r Cynnydd: gyda rhagor o fanylion yn **Atodiad A11**

Mae adroddiad cynhwysfawr wedi'i lunio ar ganfyddiadau astudiaeth ddesg sy'n ymchwilio i ACA morol sy'n agored i bwysau'r newid yn yr hinsawdd o dan wahanol senarios ac amserlenni allyriadau. Bydd yr adroddiad ar gael ar wefan CNC yn fuan. **[www.naturalresources.wales/evidence-and-data/research-and-reports/marine-reports/marine-and-coastal-evidence-reports/?lang=cy](http://www.naturalresources.wales/evidence-and-data/research-and-reports/marine-reports/marine-and-coastal-evidence-reports/?lang=cy)**

### Prosiect Cymru ar gyfer Gweithgareddau na ellir eu Trwyddedu

#### Crynodeb o'r Cynnydd: gyda rhagor o fanylion yn **Atodiad A12**

Eleni canolbwyntiodd y prosiect ar:

- Ddatblygu ac arfarnu opsiynau ar gyfer rheoli gweithgareddau palu am abwyd ar y Gann.
- Parhau i weithio i nodi ardaloedd y gallai angori a chlymu cychod eu peryglu o fewn y rhwydwaith MPAau, a
- Parhau i weithio gyda swyddogion rheoli lleol i nodi gweithgareddau newydd â blaenoriaeth.

## Mynd i'r afael ag effeithiau gwasgfa arfordirol ar MPAAu

**Crynodeb o'r Cynnydd:** gyda rhagor o fanylion yn **Atodiad A13**

Mae dwy elfen y prosiect hwn yn mynd rhagddynt yn dda.

Mae'r prosiect dwy flynedd 'Beth yw gwasgfa arfordirol?' bellach wedi'i gwblhau ac mae'r Adroddiad Cryno, yr Adroddiad Technegol, a recordiad o'r weminar wybodaeth i'w gweld yma

**[www.gov.uk/flood-and-coastal-erosion-risk-management-research-reports/what-is-coastal-squeeze](http://www.gov.uk/flood-and-coastal-erosion-risk-management-research-reports/what-is-coastal-squeeze)**.

O ran y gwaith i ddarparu cynefin cydbwysu, mae CNC bellach wedi recriwtio adnoddau ychwanegol (rheoli prosiectau a chysylltiadau/cyfathrebu lleol) i gefnogi'r gwaith hwn, a ddylai olygu y gallai nifer o brosiectau mawr fynd yn eu blaenau gyda rhanddeiliaid allweddol dros y flwyddyn nesaf.

## Cyflawni'r camau gweithredu â blaenoriaeth o fewn y Cynllun Gweithredu Sbwriel Môr lle maent yn fuddiol i'r rhwydwaith MPAAu yng Nghymru

**Crynodeb o'r Cynnydd:** gyda rhagor o fanylion yn **Atodiad A14**

Mae gwaith wedi mynd rhagddo i roi Cynllun Gweithredu Sbwriel Morol Cymru ar waith. Mae mwy o sylw'n cael ei roi i'r risg o sbwriel cyfarpar diogelu personol (PPE) yn yr amgylchedd morol yn dilyn gweld cynnydd yn y math hwnnw o sbwriel yn arolwg blynyddol y Great British Beach Clean. Mae cynllun peilot gan Lywodraeth Cymru i ddysgu pobl am sbwriel morol yn parhau mewn ysgolion uwchradd dethol yng Nghymru fel rhan o'r rhaglen Eco-Sgolion gan gyfrannu at y Cynllun Gweithredu Sbwriel Morol.

## Prosiect Sbwriel Cymunedol

**Crynodeb o'r Cynnydd:** gyda rhagor o fanylion yn **Atodiad A15**

Cynhyrchwyd adroddiad sy'n edrych ar effeithiau COVID-19 ar weithgareddau casglu sbwriel ar arfordir Cymru. Mae nifer o grwpiau ac unigolion newydd wedi'u defnyddio i helpu â'r gwaith hwn ac i gefnogi argymhellion yr adroddiad.

## Prosiect Adfer Wystrys Brodorol Cymru – Newydd ar gyfer 2020-2021\*

**Crynodeb o'r Cynnydd:** gyda rhagor o fanylion yn **Atodiad A16**

Mae'r prosiect tair blynedd hwn 'Adfer Wystrys Brodorol Cymru' yn mynd rhagddo'n dda ac mae safleoedd wedi'u dewis, arolygon llinell sylfaen wedi'u cynnal, safleoedd wedi'u sefydlu a wystrys wedi'u plannu.

## Prosiect peilot ar bori morfeydd heli ac ansawdd dŵr ACA Bae Caerfyrddin a'i Aberoedd

**Crynodeb o'r Cynnydd:** gyda rhagor o fanylion yn **Atodiad A17**

Prif sylw allbynnau'r prosiect yw cynyddu'r dystiolaeth am gyfraniad pori defaid ar forfa heli Gogledd Gŵyr at broblemau E.coli yng Nghilfach Tywyn, sy'n arwain at ddirywiad yn ansawdd y dŵr a chau'r bysgodfa gocos. Roedd dystiolaeth yn awgrymu bod tail defaid a olchwyd yno o'r morfa heli yn sgil y llanw yn cynyddu lefelau E.coli yng nghnawd y cocos. Arweiniodd hyn at gau'r bysgodfa am gyfnod.

### Lleihau'r aflonyddu ar famaliaid ac adar morol

#### Crynodeb o'r Cynnydd: gyda rhagor o fanylion yn **Atodiad A18**

Cynhaliwyd digwyddiadau a gweithdai i godi ymwybyddiaeth ledled Cymru am y codau morol. Defnyddiwyd paneli gwybodaeth eleni i leihau'r aflonyddu ar forloi yn ystod y tymor geni. Datblygwyd cynllun ymgysylltu i hyrwyddo negeseuon cyson at y dyfodol.

### Datblygu cynllun bioddiogelwch sy'n ymwneud â rhywogaethau estron goresgynnol (INNS) morol)

#### Crynodeb o'r Cynnydd: gyda rhagor o fanylion yn **Atodiad A19**

Mae'r prosiect hwn a ariennir gan EMFF yn mynd rhagddo'n dda a disgwylir ei gwblhau'n brydlon. Gwnaed cynnydd sylweddol eleni gan gynnwys mapiau dosbarthu INNS ac addasu llawlyfrau adnabod Cymdeithas Biolegol y Môr i'w gwneud yn fwy addas i Gymru.

### Datblygu Strategaeth Gwarchod Dolffiniaid a Llamidyddion ledled y DU

#### Crynodeb o'r Cynnydd: gyda rhagor o fanylion yn **Atodiad A20**

Cynhaliwyd ymgynghoriad cyhoeddus ar y strategaeth, a ddaeth i ben ar 14 Mehefin 2021. Cyhoeddir dogfen Ymateb y Llywodraeth yn ddiweddarach eleni.

### Cynllun gweithredu i leihau nifer yr adar sy'n cael eu dal yn ddamweiniol fel sgil-ddalffa yn nyfroedd y DU

#### Crynodeb o'r Cynnydd: gyda rhagor o fanylion yn **Atodiad A21**

Cyhoeddwyd dau gyhoeddiad am faint tebygol y sgil-ddalffa o adar y môr yn nyfroedd y DU.

- Cafodd digwyddiad ar gyfer rhanddeiliaid ei ohirio oherwydd COVID-19, ond cafodd digwyddiad ar-lein ei gynnal yn ei le.
- Cynigiwyd amrywiaeth o syniadau a byddant yn ymddangos mewn canllawiau ar sut i leihau'r sgil-ddalffa.
- Bwriedir cynnal dadansoddiad o'r bwch monitro yn 2021-22 yn lle 2020-21.

### Asesu, a lle y bo angen, rheoli effaith gweithgareddau pysgota masnachol ar MPAau

#### Crynodeb o'r Cynnydd: gyda rhagor o fanylion yn **Atodiad A22**

Mae CNC wedi cwblhau'r asesiadau rhyngweithio cewyll ac fe'u hanfonir cyn hir at Lywodraeth Cymru iddi eu ystyried. Comisiynodd Llywodraeth Cymru arolygon yn Aber Afon Hafren a Bae Ceredigion i gyd-fynd â'r 'gorchymyn gêr llusgo' arfaethedig. Mae'r canlyniadau'n cael eu hadolygu ar hyn o bryd.

## Gweithredu dull o orfodi pysgodfeydd sy'n seiliedig ar risg

### **Crynodeb o'r Cynnydd:** gyda rhagor o fanylion yn **Atodiad A23**

Yn 2020-21, er i bandemig COVID-19 leihau'n sylweddol nifer y gweithgareddau gorfodi a gynhaliwyd ym Mharth Cymru:

- Cynhaliodd llongau patrolio pysgodfeydd 83 o batrolau.
- Archwiliodd swyddogion gorfodi morol 51 o gychod pysgota a chynnal 257 o archwiliadau glanio.
- Cynhaliwyd 34 o archwiliadau o drwyddedi morol.
- Erlynwyd 5 achos o dorri'r gyfraith pysgodfeydd gan Lywodraeth Cymru.

# Atodiad A

## Rhagor o fanylion am gynydd y camau gweithredu unigol yng Nghynllun Gweithredu 2020-2021

Atodiad A1	
Teitl y Prosiect/ Cam Gweithredu:	Integreiddio rheolaeth gynaliadwy ar y rhwydwaith MPAau â phroses y Datganiadau Ardal
Y corff sy'n arwain:	Cyfoeth Naturiol Cymru
Amserlen gyflawni:	Parhaus

### Disgrifiad o'r Prosiect/Cam Gweithredu:

#### Cam gweithredu parhaus:

Mae'r Cynllun Gweithredu ar Reoli MPAau wedi'i ymgorffori yn y Datganiadau Ardal Morol, a gyhoeddwyd ym mis Mawrth 2020.

Bydd y datganiadau ardal yn canolbwyntio ar ystod o gamau gweithredu sy'n berthnasol i reoli MPAau ledled Cymru. Mae llawer o'r camau gweithredu perthnasol eisoes wedi'u hymgorffori yn y cynllun gweithredu hwn.

Bydd y ffocws dros y flwyddyn i ddod ar drafod ag ystod eang o randdeiliaid i gytuno ar gamau cydweithredol y gallwn eu cymryd i gyflawni'r camau gweithredu yn y themâu a nodwyd:

- Atebion ac addasiadau seiliedig ar natur yn y parth arfordirol.
- Cefnogi'r system cynllunio morol; a
- Cryfhau'r amgylchedd morol.

### Canlyniad(au) (go iawn/disgwylidig):

Integreiddio prosesau cynllunio a rheoli morol a rhoi cefnogaeth ychwanegol i'r gwaith o reoli'r rhwydwaith o MPAau.

#### Allbynnau Go iawn:

Mae trafod pellach â rhanddeiliaid wedi digwydd, gan gynnwys gweithio'n agos gydag Awdurdodau Rheoli MPAau.

Cynhaliwyd digwyddiad dau ddiwrnod ar-lein llwyddiannus ar gyfer rhanddeiliaid ym mis Ionawr 2021, gyda 300 o gynrychiolwyr wedi cofrestru o bob rhan o'r DU. Trwy'r digwyddiad Ein Harfordir a'n Moroedd, daeth partneriaid a rhanddeiliaid sydd â diddordeb yn amgylchedd y môr ac arfordir Cymru ynghyd a bu'n gyfle i gydweithredu, rhwydweithio a rhannu gwybodaeth ar raddfa leol a rhanbarthol.

Y meysydd diddordeb allweddol oedd:

- Mapio a gwella mynediad at brosiectau, cyllid a grwpiau cyfredol.
- Gwella mynediad at ddata, tystiolaeth a gwybodaeth a'u cydgysylltu.
- Dwysau gwaith adfer morol ac arfordirol.
- Dull cydgysylltiedig o reoli ansawdd dŵr.
- Mwy o gysylltiad rhwng cymunedau arfordirol a'u glannau lleol.
- Rheoli pwysau hamdden.
- Mynd i'r afael â'r wasgfa arfordirol.
- Dod o hyd i gyllid tymor hwy ar gyfer cynnal prosiectau.

Rydym bellach yn chwilio am ffyrdd o fynd â sgysiau yn eu blaen, gan gynnwys cysylltu â grwpiau a thrafodaethau am yr adferiad Glas lle y bo'n briodol.

Yn ogystal, rydym yn parhau i roi tair thema ein Datganiadau Ardaloedd Morol ar waith (y mae pob un ohonynt yn effeithio ar reoli MPAau):

- Cryfhau ecosystemau morol.
- Atebion ac addasiadau sy'n seiliedig ar natur ar yr arfordir.
- Gwneud y gorau o'r system gynllunio morol.

Mae Datganiadau'r Ardaloedd Morol i'w gweld yn Cyfoeth Naturiol Cymru/Datganiad Ardal Morol [www.naturalresources.wales/about-us/area-statements/marine-area-statement/?lang=cy](http://www.naturalresources.wales/about-us/area-statements/marine-area-statement/?lang=cy) ac yn cael eu diweddarau'n barhaus i adlewyrchu gwaith a thrafodaethau.

#### **Canlyniadau Go lawn:**

Integreiddio prosesau cynllunio a rheoli morol a rhoi cefnogaeth ychwanegol i'r gwaith o reoli'r rhwydwaith o MPAau.

Atodiad A2	
Teitl y Prosiect/ Cam Gweithredu:	Datblygu dull o gynnal asesiadau gwell a chyfnodol o gyflwr MPAau
Y corff sy'n arwain:	Cyfoeth Naturiol Cymru
Amserlen gyflawni:	Mehefin 2022

### Disgrifiad o'r Prosiect/Cam Gweithredu

Mae'r prosiect yn mynd rhagddo'n dda ac yn brydlon ar hyn o bryd.

Bydd y prosiect hwn yn datblygu dangosyddion a phroses ar gyfer gwella'r broses o adrodd ar gyflwr y nodweddion a ddiogelir o fewn y rhwydwaith o MPAau yng Nghymru.

Dyma fydd prif weithgareddau'r prosiect:

- Datblygu cyfres o ddangosyddion adrodd, er mwyn gallu asesu ac adrodd yn fwy effeithlon ynghylch cyflwr nodweddion MPAau.
- Datblygu canllawiau y cytunwyd arnynt yn disgrifio sut y bydd asesiadau o gyflwr safleoedd yn cael eu cynnal ym mhob un o'n MPAau; a
- Treialu'r fethodoleg newydd ar safle(oedd)/nodwedd(ion) MPAau yng Nghymru.

### Canlyniad(au) (go iawn/disgwyliedig):

#### Allbynnau Go iawn ar gyfer 2020-2021

- Cynhaliwyd pedwar gweithdy ar osod rheolau rhwng Ebrill a Gorffennaf 2020. Nod y gweithdai oedd trafod a gosod rheolau ar wahanol agweddau ar y broses a'r ffordd y defnyddir peth o'r data. Ysgrifennwyd adroddiad ar bob gweithdy yn cofnodi'r trafodaethau a'r dulliau y cytunwyd arnynt ar gyfer ymdrin â'r materion a godwyd.
- Ar sail y dulliau hynny, datblygwyd pum adroddiad canllaw yn ymwneud â phroses asesu cyflwr y môr. Mae'r canllawiau hyn yn cael eu defnyddio ar gyfer dewis y dangosyddion.
- Hyd at ddiwedd mis Mawrth 2021, cynhaliwyd 15 gweithdy lefel nodwedd yn trafod 8 nodwedd. Mae'r cyfarfodydd yn mynd rhagddynt yn dda gyda nifer dda o staff yn cymryd rhan. Bydd cyfarfodydd yn cael eu cynnal rhwng Mai a Gorffennaf 2021 i drafod yr holl nodweddion eraill.
- Hyd yma mae 51 aelod unigol o staff o bob rhan o CNC wedi cyfrannu bron 500 o oriau staff i'r broses. Mae hyn yn dangos maint a chwmpas y prosiect hwn, a'r adnoddau sydd eu hangen iddo lwyddo.

Yn hydref 2021, bwriedir dechrau cynnal asesiadau peilot i brofi'r dangosyddion a'r targedau. Bydd y prosiect wedi'i gwblhau erbyn mis Mehefin 2022.

#### Canlyniad Disgwyliedig:

Prif ganlyniad y prosiect fydd y gallu i gynnal asesiadau prydlon o gyflwr safleoedd gan arwain at ddealltwriaeth well o gyflwr ein MPAau yng Nghymru, a fydd yn llywio'r gwaith rheoli'n well ac yn rhoi ffocws i flaenoriaethau.

Atodiad A3	
Teitl y Prosiect/ Cam Gweithredu:	Datblygu ymhellach raglen monitro forol yn seiliedig ar risgiau ar draws y rhwydwaith o MPAau
Y corff sy'n arwain:	Llywodraeth Cymru
Amserlen gyflawni:	Parhaus

#### Disgrifiad o'r Prosiect/Cam Gweithredu

Mae Llywodraeth Cymru yn parhau i weithio gydag CNC, y Cyd-bwyllgor Cadwraeth Natur ac arbenigwyr polisi a gwyddonol eraill er mwyn gallu monitro mewn ffordd integredig a chosteffeithiol i sicrhau ein bod yn ysgwyddo'n rhwymedigaethau o ran cadwraeth natur a bod tystiolaeth yn cael ei darparu i asesu a chanfod tueddiadau yn iechyd a bioamrywiaeth ein moroedd ac fel sail i reolaeth gynaliadwy ar ein hadnoddau naturiol. Bydd hyn yn golygu monitro ein holl ecosystemau morol, yn ein Hardaloedd Morol Gwarchoddedig a'r tu allan iddynt, a chaiff ei gydlynw ar draws pedair gwlad y DU.

Mae hwn yn gam gweithredu parhaus a daw i ben erbyn blwyddyn ariannol 2020-2021, yn amodol ar ddilyniant o ddibyniaethau ar lefel y DU.

#### Canlyniad(au) (go iawn/disgwyliedig):

##### Allbynnau Go iawn:

Mae Llywodraeth Cymru yn parhau i ystyried cyfleoedd i wella'r monitro yn holl rannau bioamrywiaeth y môr, gan adeiladu ar y gwaith sydd eisoes wedi'i wneud fel rhan o'r cam gweithredu hwn. Bydd monitro safleoedd yn rhan o'r gwaith gan ddefnyddio dull gweithredu sy'n seiliedig ar risg a sicrhau bod y rhywogaethau a'r cynefinoedd hynny sy'n wynebu'r risg fwyaf yn cael blaenoriaeth.

##### Y Canlyniadau Disgwyliedig:

Yr amcanion yw gwella'r dystiolaeth i gyfrannu at asesiadau o gyflwr MPAau yn y dyfodol a mesurau rheoli priodol. Bydd y rhaglen monitro'n cynnwys monitro ymchwiliol, gan roi data i'n helpu i ddeall y pwysau, yr effeithiau ac effeithiolrwydd y gwaith rheoli yn well. Yn y tymor hir, bydd y gwaith hwn yn arwain at ddealltwriaeth well o effeithiolrwydd mesurau rheoli.



Atodiad A4	
Teitl y Prosiect/ Cam Gweithredu:	Rhaglen Gwella Cyflwr y Rhwydwaith o MPAau
Y corff sy'n arwain:	CNC
Amserlen gyflawni:	Parhaus

### Disgrifiad o'r Prosiect/Cam Gweithredu

Mae'r rhaglen waith hon yn archwilio camau rheoli posibl, lle y bo angen, er mwyn mynd i'r afael â phwysau a bygythiadau a nodwyd yn y rhwydwaith o MPAau.

Eleni bydd y rhaglen yn canolbwyntio ar weithio gyda swyddogion rheoli lleol i ddatblygu prosiectau i gynnal camau gweithredu presennol a newydd ac ystyried llwybrau ariannu posibl i'w cyflawni y flwyddyn nesaf. Bydd prosiectau'n blaenoriaethu camau gweithredu a all wella cyflwr neu wella dealltwriaeth o bwysau a bygythiadau allweddol.

### Canlyniad(au) (go iawn/disgwylidig):

Bydd canolbwyntio ar y prif heriau rheoli'n ein helpu i ddatblygu a chymryd y camau hynny (1) sydd â'r potensial mwyaf i wella (neu gynnal) cyflwr nodweddion ar draws y rhwydwaith, neu (2) a fydd yn gwella dealltwriaeth o'r cysylltiad rhwng gweithgareddau a chyflwr nodweddion.

### Allbynnau Go iawn:

Eleni, canolbwyntiwyd ar adolygu a chreu camau gweithredu newydd ar safleoedd, yn bennaf yn ACA Afon Menai a Bae Conwy, ACA Aber Dyfrdwy, ACA Pen Llŷn a'r Sarnau, ACA Morol Sir Benfro ac ACA Aber Afon Hafren. Llwyddodd CNC i sicrhau peth arian i weithio gyda dau EMSO yn ACA Morol Sir Benfro ac Aber Afon Hafren. Gwnaethant roi 6 diwrnod o'u hamser i helpu CNC i adolygu ac awgrymu camau gweithredu newydd ar safleoedd ac i ysgrifennu astudiaethau achos ar arferion a phrosiectau rheoli MPAau. Rydym hefyd wedi casglu astudiaethau achos eraill o bob rhan o'r Rhwydwaith MPAau a'n nod yw eu rhannu â'n partneriaid maes o law.

Mae CNC wedi bod yn gweithio ar ddatblygu camau gweithredu newydd ar gyfer y tair ACA Llamidyddion.

Hefyd, rydym yn parhau i weithio ar draws timau polisi a gweithredol o fewn CNC ar faterion fel ansawdd dŵr. Lle nodir camau gweithredu newydd drwy'r cydweithio hwn, byddwn yn eu hychwanegu at y gronfa ddata o gamau gweithredu.

### Y Canlyniadau Disgwylidig:

Ffocws y rhaglen wrth symud ymlaen fydd gweithio gyda phartneriaid i barhau i:

- Adolygu a chreu camau gweithredu newydd. Bydd hyn yn cynnwys parhau i weithio ar y safleoedd hynny lle mae angen blaenoriaethu camau gweithredu erbyn hyn, a hefyd dechrau adolygu'r camau hynny nad ydym wedi edrych arnynt eto.
- Datblygu'r portffolio o astudiaethau achos sy'n ymwneud â rheoli MPAau a gweithredu ynddynt a chael hyd i fecanwaith i'w rannu yn eang.
- Datblygu'r camau gweithredu newydd ar gyfer safleoedd llamidyddion.
- Nodi lle gall timau polisi a gweithredol Cyfoeth Naturiol Cymru barhau i gydweithio ar faterion sy'n ymwneud ag ansawdd dŵr.

Atodiad A5	
Teitl y Prosiect/ Cam Gweithredu:	Datblygu canllawiau cyson a chymesur er mwyn gwella cyngor ar waith achos, a chefnogi'r gwaith o roi Cynllun Morol Cenedlaethol Cymru ar waith
Y corff sy'n arwain:	CNC JNCC
Amserlen gyflawni:	Parhaus

#### Disgrifiad o'r Prosiect/Cam Gweithredu

Diben y gwaith hwn yw datblygu canllawiau i gefnogi asesiad cyson a chymesur o effeithiau gweithgareddau a reoleiddir ar nodweddion gwarchoddedig MPAAu yng Nghymru.

Mae canllawiau hefyd yn cael eu datblygu i gefnogi'r gwaith o roi polisiau MPAAu Cymru ar waith mewn penderfyniadau e.e. trwyddedau morol ac arweiniad ar bolisiau penodol.

#### Canlyniad(au) (go iawn/disgwylidig):

Bydd arweiniad cyson a chymesur yn gymorth i wneud penderfyniadau gwell gan helpu i reoli MPAAu yn well a chynnal cyflwr eu nodweddion, a'u gwella lle bo hynny'n briodol.

#### Allbynnau Go iawn:

Mae CNC wedi parhau i ddatblygu ac adolygu canllawiau a safbwyntiau i gefnogi asesiadau amgylcheddol ac i roi polisiau Cynllun Morol Cenedlaethol Cymru ar waith. Maent i'w gweld yn Cyfoeth Naturiol Cymru/Canllawiau a chyngor.

Mae canllawiau'r canlynol newydd eu cwblhau neu eu dechrau:

- Canllawiau ar y wasgfa ar yr arfordir.
- Canllawiau ar warchod gwaddodion.
- Canllawiau ar gyfer cynnal arolwg o adar sydd allan yn y môr.
- Datganiad sefyllfa ar ddefnyddio Unedau Rheoli Mamaliaid Morol mewn Asesiadau Rheoleiddio Cynefinoedd.
- Datganiad sefyllfa ar bennu'r Effaith Andwyol ar Integriti Safleoedd yn sgil marwolaethau mamaliaid morol mewn Ardaloedd Cadwraeth Arbennig.

#### Y Canlyniadau Disgwylidig:

Mae arweiniad cyson a chymesur wedi bod yn gymorth i wneud penderfyniadau gwell gan helpu i reoli MPAAu yn well a chynnal cyflwr eu nodweddion, a'u gwella lle bo hynny'n briodol.

Atodiad A6	
Teitl y Prosiect/ Cam Gweithredu:	Datblygu methodolegau i asesu bregusrwydd nodweddion y rhwydwaith gan ddefnyddio data o system monitro cychod o'r tir (iVMS)
Y corff sy'n arwain:	Llywodraeth Cymru
Amserlen gyflawni:	Mawrth 2021

#### Disgrifiad o'r Prosiect/Cam Gweithredu

Gan ddefnyddio setiau data bychain, iVMS o bell, bydd rhyngweithiadau â nodweddion yn cael eu harchwilio i weld yw'r data'n addas (offer llusg a sefydlog) ar gyfer asesu bregusrwydd nodweddion y rhwydwaith. Mae angen rhagor o waith yn y maes hwn cyn i systemau iVMS gael eu rhoi ar waith yng Nghymru a chyn dadansoddi data yn y dyfodol. Bydd datblygu gwybodaeth a phrosesau nawr yn sicrhau manteision o ran deall sensitifrwydd y rhwydwaith MPAau i bysgota.

#### Canlyniad(au) (go iawn/disgwyliedig):

##### Y Canlyniadau Disgwyliedig:

Adroddiad o fethodolegau dadansoddi data sy'n disgrifio pa nodweddion y byddai'n addas i'w defnyddio ar gyfer asesu llwybrau rhyngweithio. Bydd casgliadau'n cynnwys argymhellion a bylchau asesu yn y dyfodol.

Atodiad A7	
Teitl y Prosiect/ Cam Gweithredu:	Rheoli MPAau trwy brosesau caniatáu ac asesu rheoleiddiol
Y corff sy'n arwain:	Llywodraeth Cymru
Amserlen gyflawni:	Parhaus

### Disgrifiad o'r Prosiect/Cam Gweithredu

Nod y gwaith hwn yw sicrhau bod prosesau cydsynio rheoleiddiol, asesu a phenderfynu ar gyfer caniatáu gweithgareddau yn ystyried yr effeithiau posibl ar y rhwydwaith o MPAau ac yn cynnwys mesurau lliniaru priodol lle bo angen.

### Canlyniad(au) (go iawn/disgwylidig):

#### Y Canlyniadau Disgwylidig:

- Gwneud penderfyniadau sy'n lleihau'r effaith ar nodweddion ein rhwydwaith o MPAau.

#### Allbynnau Go iawn:

Ar gyfer 01/04/2020 i 31/03/2021:

- Roedd CNC wedi penderfynu ar 57 o Drwyddedau Morol a newid 18 o Drwyddedau Morol, ac ystyriwyd bob tro eu heffeithiau posibl ar MPAau. Cafodd mesurau lliniaru priodol eu cynnwys fel amod yn y Trwyddedau Morol pan roedd angen hynny.
- Cyhoeddodd Llywodraeth Cymru 18 o esemptiadau o dan ddeddfwriaeth pysgodfeydd ar gyfer gwahanol fathau o ymchwil wyddonol. Roedd 17 o'r esemptiadau hyn yn gofyn am Asesiad Rheoliadau Cynefinoedd, a gadarnhaodd na fyddai'r esemptiadau'n cael unrhyw effaith ar rywogaethau na chynefinoedd gwarchoddedig.

Yn ogystal, fel ymgynghorai statudol, mae CNC yn cynghori ar yr effaith bosibl ar yr amgylchedd, gan gynnwys cyngor ar Asesiadau Rheoliadau Cynefinoedd o gynlluniau strategol sy'n hyrwyddo datblygiad diwydiannau morol. Wrth ymwneud â'r cynlluniau hyn, mae CNC yn ceisio sicrhau bod y prosiectau a ddaw yn eu sgil yn datblygu yn y ffordd iawn ac yn y lle iawn yn nyfroedd Cymru. Er enghraifft, mae cynlluniau Ystâd y Goron ar gyfer gwynt ar y môr wedi esblygu i osgoi ardaloedd sy'n amgylcheddol sensitif, yn rhannol o leiaf oherwydd y dystiolaeth a roddir gan CNC, ac rydym yn parhau i gynghori Ystâd y Goron ar yr Asesiadau Rheoliadau Cynefinoedd o'i chynlluniau gwynt ar y môr i sicrhau bod Safleoedd Morol Ewropeaidd yn cael eu diogelu'n effeithiol.

Pysgodfeydd Cocos a reolir gan CNC: mae cynlluniau rheoli a chynigion rheoli arferol, gan gynnwys pryd i agor pysgodfeydd bob blwyddyn a'r ddalfa fwyaf a ganiateir (TAC), yn amodol ar gynnal Asesiad Rheoliadau Cynefinoedd yn unol â Rheoliad 63 o Reoliadau 2017. Mae asesiadau o'r fath yn ystyried y goblygiadau i amcanion cadwraeth nodweddion MPA, a dim ond os gellir pennu na fyddant yn effeithio'n andwyol ar integriti safleoedd Ewropeaidd y cytunir ar gynlluniau a chynigion o'r fath. Caiff nodweddion SoDdGAau hefyd eu hystyried a chynghorir arnynt fel rhan o'r broses hon.

Atodiad A8	
Teitl y Prosiect/ Cam Gweithredu:	Gwella mapiau o ehangder a dosbarthiad cynefinoedd morol Atodiad I
Y corff sy'n arwain:	CNC
Amserlen gyflawni:	Parhaus

#### Disgrifiad o'r Prosiect/Cam Gweithredu

Mae'r gwaith hwn yn darparu tystiolaeth allweddol i helpu i reoli Ardaloedd Cadwraeth Arbennig (ACA) (e.e. cyngor ar waith achos) ac adroddiadau Erthygl 17. Mae'n golygu casglu data trydydd parti (e.e. data aml-belydr UKHO) i ddiweddarau mapiau.

#### Canlyniad(au) (go iawn/disgwyliedig):

##### Y Canlyniadau Disgwyliedig:

- Bydd mapiau gwell yn cefnogi'r gwaith rheoli yn ogystal â gwaith asesu ac adrodd.

##### Allbynnau Go iawn:

Mae mwy o waith wedi'i wneud i wella ansawdd ein mapiau cynefinoedd Atodiad I. Eleni defnyddiwyd data aml-belydr a gasglwyd gan Asiantaeth y Môr a Gwylwyr y Glannau (MCA) fel rhan o Raglen Hydrograffeg Sifil UKHO i fapio nodweddion riffiau a gwaddodion ym mae Tremadog.

##### Y Canlyniadau Disgwyliedig:

Mae mapiau cynefin CNC wedi'u diweddarau yn unol â hynny.

Atodiad A9	
Teitl y Prosiect/ Cam Gweithredu:	Prosiect rheolaeth gynaliadwy ar adnoddau naturiol y môr
Y corff sy'n arwain:	Llywodraeth Cymru
Amserlen gyflawni:	Cwblhawyd

### Disgrifiad o'r Prosiect/Cam Gweithredu

Mae'r prosiect hwn yn datblygu sylfaen o dystiolaeth amgylcheddol ac yn gwella mynediad ati, er mwyn helpu i nodi'r cyfleoedd a'r cyfyngiadau o ran datblygu sector ynni'r tonnau a ffrydiau llanw a'r sector dyframaethu yn nyfroedd Cymru yn y dyfodol. Bydd yn creu canllawiau lleoli a chymhorthion eraill ar gyfer ystyried nodweddion amgylcheddol sensitif a helpu i gydymffurfio â'r polisiau amgylcheddol yng Nghynllun Morol Cenedlaethol Cymru.

Mae ail gam y prosiect, sydd ar y gweill ar hyn o bryd, yn cynnwys casglu data newydd a dehongli tystiolaeth bresennol er mwyn mapio cyfyngiadau a chyfleoedd amgylcheddol mewn ardaloedd adnoddau. Allbynnau terfynol y prosiect fydd pecynnau tystiolaeth i lywio'r gwaith o gynllunio, asesu a chaniatáu datblygiadau.

### Canlyniad(au) (go iawn/disgwyliedig):

#### Allbynnau Go iawn:

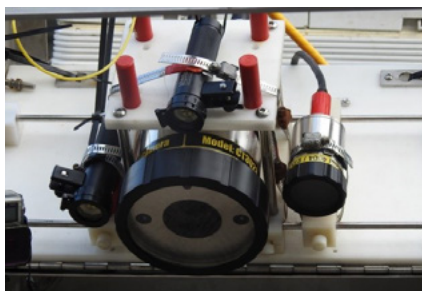
Mae drafftiau terfynol prosiect SMMNR bellach wedi'u derbyn ac asesir eu hansawdd cyn eu cyhoeddi. Rhannwyd y prosiect yn ddau gam. Mae adroddiadau Cam 1 bellach wedi'u cyhoeddi, gan gynnwys yr adroddiad terfynol, adolygiad o'r Porth Cynllunio Morol a chanlyniadau arolygon fideo tanddwr oddi ar Ynys Môn a Sir Benfro. Ymhlith allbynnau Cam 2 sydd wedi'u cyhoeddi mae adroddiad cyffredinol ar fapio adnoddau naturiol, adroddiad ar arolwg o fapiau adnoddau naturiol ac adroddiad ar gyfyngiadau a chyfleoedd ecolegol:

[gov.wales/sustainable-management-marine-natural-resources](http://gov.wales/sustainable-management-marine-natural-resources)

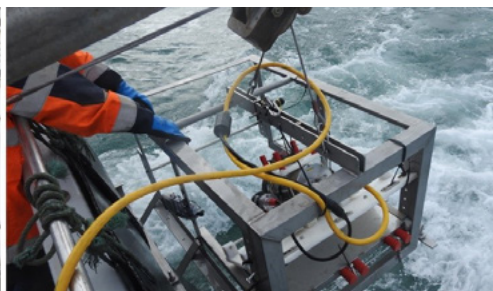
Ychwanegwyd haenau data hefyd at y porth cynllunio morol: [llyw.cymru/y-porth-cynllunio-morol](http://llyw.cymru/y-porth-cynllunio-morol)



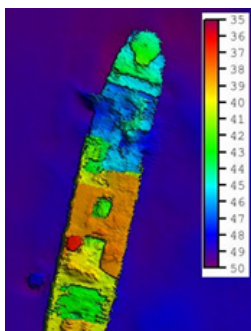
Enghraifft o gynefin a welwyd yn ystod y arolwg DDV yn Sir Benfro



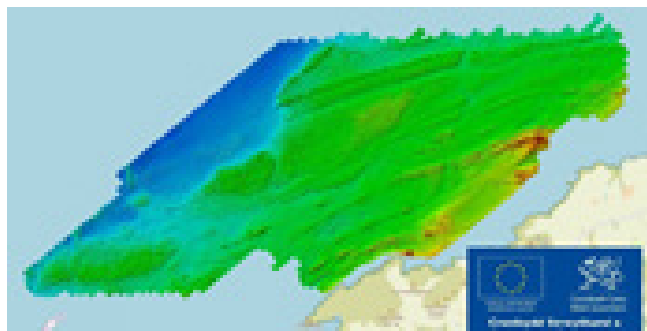
System fideo tanddwr ABPmer



Enghraifft o gynefin a welwyd yn ystod y arolwg DDV yn Sir Benfro



Llongddrylliad yr Usat Roanoke yng ngogledd-orllewin ardal yr arolwg



Bathimetreg yn Sir Benfro

Atodiad A10	
Teitl y Prosiect/ Cam Gweithredu:	Cynnal cysylltiadau rhwng Cynllun Gweithredu'r Rhwydwaith MPAau a chamau gweithredu a gytunwyd yn lleol, pan fo'r rhain yn bodoli, a chefnogi'r gwaith o chwilio am gyfleoedd ariannu
Y corff sy'n arwain:	Grwpiau Awdurdodau Perthnasol
Amserlen gyflawni:	Mai 2021

### Disgrifiad o'r Prosiect/Cam Gweithredu

Mae'r cam hwn yn ymdrin â chamau gweithredu lleol perthnasol ac yn eu cysylltu â'r Cynllun Gweithredu, gan gynnwys camau gweithredu lleol penodol yn y cynllun gweithredu blynyddol fel y bo'n briodol.

### Canlyniad(au) (go iawn/disgwylidig):

#### Y Canlyniadau Disgwylidig:

Mae'n rhannu arferion gorau safleoedd gwahanol â'r rhwydwaith MPAau ac yn annog gwaith ar draws safleoedd, yn ogystal â hyrwyddo'r gwaith sy'n cael ei wneud ar lefel safle.

#### Allbynnau Go iawn:

Mae Swyddog ACA Pen Llŷn a'r Sarnau yn aelod o Grŵp Llywio'r MPA fel y cynghorydd ar Safleoedd Morol Ewropeaidd (EMSO). Mae'r swyddog wedi cwrdd a chydweithio ag EMSOs eraill i gyfrannu at waith y Grŵp Llywio. Mae aelodau eraill o'r Grŵp Llywio hefyd wedi gwneud gwaith ymgysylltu lleol drwy eu rôl fel aelodau o'r Grŵp Awdurdodau Perthnasol.

Mae'r gwaith mae EMSOs yn ei wneud ar lefel safle yn amrywio, ac mae cofnod llawnach o'r gwaith y maent yn ei wneud i'w gael mewn adroddiad ar gynnydd y Grŵp Llywio ar gyfer y flwyddyn 2020-21.

Mae amryw o brosiectau ar lefel safle wedi'u cynnal yn 2020-21. Nod y prosiectau hyn yw naill ai:

- lleihau'r effeithiau ar nodweddion y safle, gan helpu i weithio tuag at gyflwr ffafriol;
- cynnal cyflwr nodwedd;
- ymchwilio i effeithiau;
- neu ganolbwyntio ar addysg ac ymwybyddiaeth.

Noder fod yr oriau a weithir gan swyddogion y safle yn uniongyrchol ddibynnol ar y cyllid a dderbynnir, ac adlewyrchir hynny yn nifer y prosiectau a gynhelir ar bob safle.

Yn ogystal â gwaith prosiect, mae pob swyddog safle'n gwneud gwaith cyswllt a rheoli safle cyffredinol sy'n cynnwys:

- Cynnal y RAG a'r Grwpiau Cyswllt;
- Ymgysylltu â rhanddeiliaid;
- Codi ymwybyddiaeth ac addysg (gan gynnwys trefnu digwyddiadau ac ymweliadau ysgol);
- Canfod a sicrhau cyllid gan gynnwys i ddatblygu prosiectau;
- Bod yn bwynt cyswllt ar gyfer yr Ardal Forol Warchoddedig;
- Rhoi cyngor a gwybodaeth;
- Hyrwyddo codau morol lleol;
- Cysylltu a gweithio mewn partneriaeth;
- Gweithio gyda swyddogion safle eraill i sicrhau cysondeb ar draws y rhwydwaith; a
- Bod yn aelod o grwpiau amrywiol i sicrhau bod MPAau'n cael eu cynrychioli ac i hyrwyddo cydweithio e.e. Grŵp Llywio Rheoli MPA, Grŵp Cyfeirio Rhanddeiliaid Cynllunio Morol ac ati.

Dyma enghreifftiau o allbynnau cychwynnol 2020/21 (gweler manylion a rhestr lawn o'r prosiectau yn yr adroddiad llawn):

- Mae ACA Pen Llŷn a'r Sarnau wedi bod yn gweithio ar nifer o ddeunyddiau gan gynnwys diweddarau gwefan, ail rifyn O Dan y Don (Cymraeg) a (Saesneg) a phhecyn addysg i ysgolion. Bydd y deunyddiau hyn yn cael eu cyhoeddi cyn bo hir.
- Mae ACA Pen Llŷn a'r Sarnau wedi bod yn gweithio'n galed ar sawl elfen ar adfer morwellt ym Mhorthdinllaen. Mae'r gwaith yn cynnwys sefydlu llain dreialu ar gyfer systemau gwreiddio wedi'u codi, ail-hau ac addysg.
- Mae ACA Bae Ceredigion wedi parhau â'r cynlluniau gwylio dolffiniaid, llamidyddion a brain coesgoch mewn lleoliadau amrywiol ar hyd arfordir Ceredigion.
- Rhannodd ACA Morol Sir Benfro brosiect dŵr ffo gwyddoniaeth dinasyddion SWEPT (Surveying the Waterway Environment for Pollution Threats) ag eraill, gan helpu i sefydlu prosiectau tebyg eraill yn Sir Benfro ac ysbrydoli prosiectau mewn ardaloedd eraill. Ailgynhaliwyd rhai profion ffosffad yn Nyfrffordd y Ddau Gleddau. Cynhaliwyd prosiect arfordir agored arall gydag Awdurdod Parc Cenedlaethol Arfordir Penfro i ymchwilio i lefelau nitradau a ffosffad sy'n llifo o fewnbynnau dŵr bach i'r arfordir agored a'u potensial i effeithio ar ansawdd dŵr.
- Parhaodd ACA Morol Sir Benfro i gyfrannu at adfer morwellt yn Dale (gan gynnwys lledaenu gwybodaeth ac angorfeydd i ymwelwyr) a gweithio gyda'r Prosiect Morwellt i helpu i hwyluso gwaith adfer morwellt yng Nghymru yn y dyfodol.
- Mae EMS Aber Afon Hafren wedi diweddarau'r Canllawiau Arfer Da i ymgorffori'r canllawiau newydd ar ddefnyddio dronau. Fe'i cyhoeddir yn ystod y misoedd nesaf.
- Adolygiad o weithgarwch hamdden: Mae data newydd wedi'u casglu ynghylch dwysedd, amllder a lleoliad gweithgareddau o fewn a ger EMS Aber Afon Hafren. Mae adroddiad drafft wedi cael ei gynhyrchu.

---

#### Y Canlyniadau Disgwyliedig:

- Mae'n rhannu arferion gorau safleoedd gwahanol â'r rhwydwaith MPAau ac yn annog gwaith ar draws safleoedd, yn ogystal â hyrwyddo'r gwaith sy'n cael ei wneud ar lefel safle.
-



Atodiad A11	
Teitl y Prosiect/ Cam Gweithredu:	Asesu bregusrwydd nodweddion cynefinoedd morol Atodiad 1 i'r newid yn yr hinsawdd yng Nghymru
Y corff sy'n arwain:	Llywodraeth Cymru
Amserlen gyflawni:	Mawrth 2021

### Disgrifiad o'r Prosiect/Cam Gweithredu

Nid oes dealltwriaeth dda ar hyn o bryd o effeithiau'r newid yn yr hinsawdd ar nodweddion Atodiad 1 yng Nghymru.

Gwnaeth yr astudiaeth ddesg hon ein helpu i ddeall yn well effeithiau ac effeithiau posibl y newid yn yr hinsawdd ar nodweddion ACA morol, o dan wahanol senarios allyriadau ac amserlenni rheoli. Bydd yr allbynnau'n helpu i nodi unrhyw newidiadau tebygol yn y dyfodol yng nghyflwr a/neu faint nodweddion yn sgil pwysau'r newid yn yr hinsawdd. Defnyddir y rheini yn eu tro i ddatblygu opsiynau rheoli a/neu addasu safleoedd.

### Canlyniad(au) (go iawn/disgwylidig):

- Bydd canlyniadau'r prosiect yn helpu i lywio opsiynau rheoli ac addasu sy'n gysylltiedig â'r hinsawdd yn y dyfodol ar lefel nodwedd, safle a rhwydwaith yn ogystal â gwella ein dealltwriaeth o newidiadau posibl i wasanaethau ecosystemau.

### Allbynnau Go iawn:

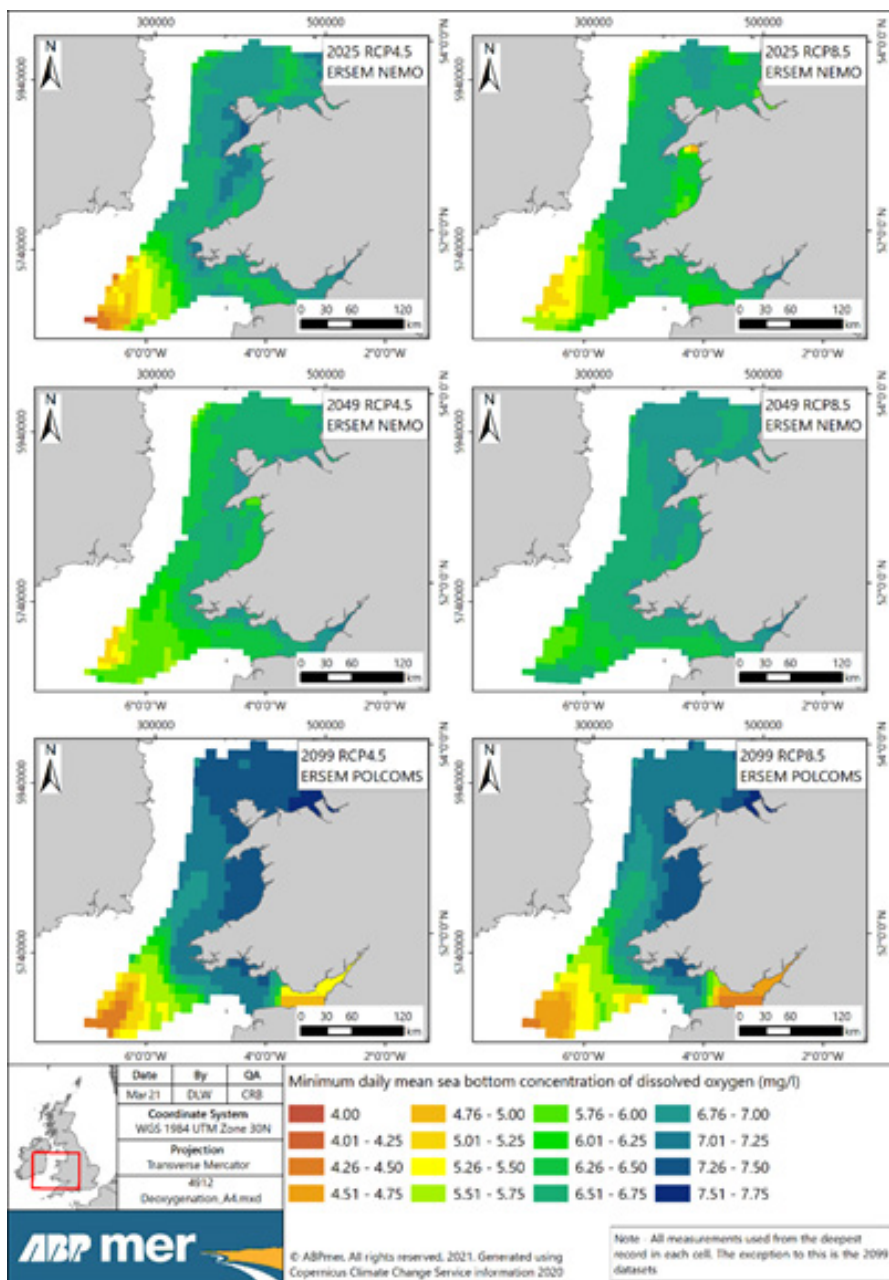
Mae adroddiad cynhwysfawr wedi'i gyflwyno sy'n cyflwyno canfyddiadau astudiaeth ddesg o ba mor fregus yw ACAu morol i bwysau'r newid yn yr hinsawdd o dan wahanol senarios ac amserlenni allyriadau. Mae'r model GIS cysylltiedig, sy'n sail i ganfyddiadau'r adroddiad, yn gynrychiolaeth ofodol o fregusrwydd cymharol cynefinoedd morol Atodiad 1. Fe'i datblygwyd gan ddefnyddio'r amcanestyniadau hinsawdd diweddaraf a data gofodol yng nghynefinoedd morol yng Nghymru. Cynhaliwyd adolygiad cynhwysfawr o'r llenyddiaeth am sensitifrwydd biotopiau sy'n ffurfio cynefinoedd morol Atodiad 1 i bwysau'r newid yn yr hinsawdd i lywio'r gwaith hwn a chafwyd tystiolaeth hanfodol ar gyfer y broses fodelu ac asesu. Gellir diweddarau'r model (a thaenlenni cysylltiedig) wrth i wybodaeth newydd am senarios allyriadau a sensitifrwydd cynefinoedd ymddangos.

### Y Canlyniadau Disgwylidig:

Gwella'n dealltwriaeth o'r nodweddion morol yr ystyrir eu bod fwyaf bregus i bwysau'r newid yn yr hinsawdd yn y tymor byr a'r tymor hwy. Bydd y wybodaeth hon yn helpu i flaenoriaethu opsiynau rheoli a / neu addasu sy'n gysylltiedig â'r hinsawdd yn y dyfodol ar lefelau nodwedd, safle a rhwydwaith.

Ffigur enghreifftiol sy'n dangos mapiau o allbwn un o bwysau'r newid yn yr hinsawdd y mae'r astudiaeth wedi ymchwilio iddo: Rhagamcan o grynodiadau o ocsigen tawdd ar wely'r môr yn nyfroedd Cymru. Mae'r ffigur yn dangos crynodiadau ocsigen tawdd ar wely'r môr o dan senarios nwyon tŷ gwydr gwahanol (RCP 4.5 ac 8.5) rhwng 2025 a 2099.

Mae adroddiad llawn ar gael yma [www.naturalresources.wales/evidence-anddata/research-and-reports/marine-reports/marine-and-coastal-evidence-reports/?lang=cy](http://www.naturalresources.wales/evidence-anddata/research-and-reports/marine-reports/marine-and-coastal-evidence-reports/?lang=cy)



Ffigur enghreifftiol sy'n dangos mapiau o allbwn un o bwysau'r newid yn yr hinsawdd y mae'r astudiaeth wedi ymchwilio iddo: Rhagamcan o grynodiadau o ocsigen tawdd ar wely'r môr yn nyfroedd Cymru. Mae'r ffigur yn dangos crynodiadau ocsigen tawdd ar wely'r môr o dan senarios nwyon tŷ gwydr gwahanol (RCP 4.5 ac 8.5) rhwng 2025 a 2099.

Atodiad A12	
Teitl y Prosiect/ Cam Gweithredu:	Prosiect Cymru ar gyfer Gweithgareddau na ellir eu Trwyddedu
Y corff sy'n arwain:	CNC
Amserlen gyflawni:	Mawrth 2021

### Disgrifiad o'r Prosiect/Cam Gweithredu

Mae Prosiect Cymru ar gyfer Gweithgareddau na ellir eu Trwyddedu yn canolbwyntio ar flaenoriaethau i wella'n dealltwriaeth o'r rhwydwaith MPAau a sut i'w reoli.

#### Eleni bydd y prosiect yn canolbwyntio ar:

- Ddatblygu ac arfarnu opsiynau ar gyfer rheoli gweithgareddau palu am abwyd ar y Gann.
- Parhau i weithio i nodi ardaloedd y gallai angori a chlymu cychod eu peryglu o fewn y rhwydwaith MPAau.
- Parhau i weithio gyda swyddogion rheoli lleol i nodi gweithgareddau newydd â blaenoriaeth (gan gysylltu â gwaith o dan Raglen Gwella Cyflwr y Rhwydwaith MPAau).

### Canlyniad(au) (go iawn/disgwylidig):

#### Allbynnau Go iawn:

##### Datblygu ac arfarnu opsiynau ar gyfer rheoli gweithgareddau palu abwyd ar y Gann

Cafodd gwaith i unioni'r difrod a achoswyd gan bobl yn palu am abwyd yn y Gann, Sir Benfro ei ddatblygu drwy swydd cyfnod penodol o fis Tachwedd 2019 i fis Mawrth 2021. Arweiniodd y swydd at welliant mawr a gwerthuswyd yr holl opsiynau rheoli posibl ar gyfer y Gann, ceisiwyd cyngor cyfreithiol a chyflwynwyd opsiynau i benderfynwyr perthnasol CNC a Llywodraeth Cymru. Hefyd, cychwynnodd deiliad y swydd waith gyda thimau Gorfodi a'r Amgylchedd CNC i gydgyssylltu'r gwaith o gasglu data gweithgaredd, ail-gysylltu awdurdodau rheoli â rhanddeiliaid lleol, a sicrhau bod yr holl dystiolaeth berthnasol am y Gann yn cael ei chasglu ac yn hygyrch.

##### Parhau i weithio i nodi ardaloedd y gallai angori a chlymu cychod eu peryglu o fewn y rhwydwaith MPAau

Cynhyrchwyd adroddiad cynhwysfawr sy'n cyflwyno canfyddiadau astudiaeth GIS ddesg o ardaloedd yn nyfroedd Cymru y gallai angori a chlymu a lansio cychod eu peryglu. Defnyddiodd yr adroddiad ddata'r gweithgareddau hyn gan osod haen o ddata cynefinoedd 'sensitif' drostynt (gan adeiladu ar yr elfen morwelt a gwblhawyd yn 2019-20) i ddangos ardaloedd o wely'r môr yng Nghymru a allai fod yn sensitif i'r gweithgareddau hyn. Mae hefyd yn disgrifio'r gwaith sydd eisoes yn cael ei wneud i reoli'r gweithgareddau hyn ar Sgomer ac yn Aberdaugleddau. Bydd yr adroddiad ar gael yn fuan ar wefan CNC yma. [www.naturalresources.wales/evidence-and-data/research-and-reports/marine-reports/marine-and-coastal-evidence-reports/?lang=cy](http://www.naturalresources.wales/evidence-and-data/research-and-reports/marine-reports/marine-and-coastal-evidence-reports/?lang=cy)

##### Parhau i weithio gyda swyddogion rheoli lleol i nodi gweithgareddau newydd â blaenoriaeth

Mae'r prosiect wedi parhau i weithio gyda'r cynghorydd arbenigol ar Ecosystemau Morol i ddeall y gweithgareddau yn y rhwydwaith MPAau a nodwyd gan swyddogion rheoli lleol y dylid rhoi blaenoriaeth iddynt. Fodd bynnag, mae llawer o'r gwaith hwn wedi'i wneud fel rhan o'r gwaith Gwella Cyflwr MPAau.

**Y Canlyniadau Disgwyliedig:**

Mae'r gwaith sydd wedi'i wneud o dan y meysydd gwaith blaenoriaeth yn cynyddu'r sylfaen dystiolaeth sydd ar gael i CNC ynghylch dosbarthiad, dwysedd ac effeithiau gweithgareddau na ellir eu trwyddedu sydd â blaenoriaeth uchel. Mae hyn yn caniatáu i ni flaenoriaethu a rheoli gwaith yn y dyfodol ar sail gwybodaeth i wella cyflwr nodweddion MPAau.

Mae gwaith sydd wedi'i wneud i ddeall yn well y mecanweithiau sydd ar gael ar gyfer rheoli gweithgareddau cloddio am abwyd yn y Gann yn gweithredu fel cynllun peilot i Gymru ac mae gan y gwersi a ddysgwyd oblygiadau i Gymru gyfan o ran rheoli'r gweithgaredd hwn yn y dyfodol. Mae deiliad y swydd wedi datblygu sylfaen dystiolaeth am y safle hwn ac wedi ail-gysylltu awdurdodau rheoli â rhanddeiliaid lleol. Bydd hynny'n ddefnyddiol i ymdrechion rheoli yn y dyfodol.

Mae nodi lleoliad cynefinoedd sy'n sensitif i angori a chlymu a lansio cychod yn dystiolaeth ar gyfer blaenoriaethu ardaloedd i ymchwilio iddynt a sut i'w rheoli yn y dyfodol.



Cwch oddi ar Ynys Llanddwyn, Ynys Môn  
© Hawlfraint NRW



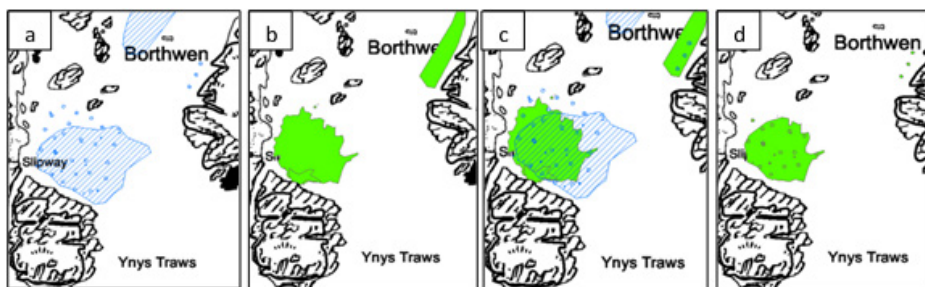
Gwelyau morwllt (gwyrd) ger llithrfeydd (coch), sy'n dangos enghraifft o allbwn yr adroddiad ar angori a chlymu a lansio cychod © Hawlfraint NRW



Effaith palu am abwyd yn y Gann, Sir Benfro  
© Hawlfraint NRW



Map yn dangos man gorgyffwrdd posibl dŵl heli'r lweydd (pinc) a Salicornia (glas) ac angorfeydd posibl (llinellau croes glas) yn aber Artro, Llandanwg, y gogledd orllewin.  
© Hawlfraint NRW



Methodoleg a ddefnyddiwyd i gynnal y dadansoddiad GIS, gan ddangos :

- a) yr haen angori,
- b) haen cynefin morwllt,
- c) man gorgyffwrdd y ddwy haen, a nodwyd yn GIS,
- d) yr haen morwllt wedi'i thorri i siâp yr haen angori sy'n gorgyffwrdd.

Rhif Trwydded 100019741

© Hawlfraint CNC

Atodiad A13	
Teitl y Prosiect/ Cam Gweithredu:	Mynd i'r afael ag effeithiau'r wasgfa arfordirol ar MPAAu
Y corff sy'n arwain:	CNC a Llywodraeth Cymru
Amserlen gyflawni:	Parhaus

### Disgrifiad o'r Prosiect/Cam Gweithredu

Bydd y prosiect hwn yn parhau i gasglu tystiolaeth i ddeall effeithiau'r wasgfa arfordirol ar ein rhwydwaith MPAAu. Bydd hynny'n cynnwys parhau i gymryd rhan mewn trafodaethau a phrosiectau ledled y DU.

Bydd gwaith yn parhau ar brosiectau creu cynefinoedd er mwyn darparu cynefinoedd cydbwysu ar yr arfordir yn lle'r cynefinoedd y rhagwelir eu colli yn sgil gwaith ar gynlluniau rheoli risg llifogydd ac erydu arfordirol.

### Canlyniad(au) (go iawn/disgwyliedig):

- Defnyddio gwybodaeth newydd am effeithiau'r wasgfa arfordirol i helpu i ddiogelu integriti'r rhwydwaith.
- Gwneud iawn am y cynefinoedd arfordirol a gollir oherwydd newid hinsawdd.

### Allbynnau Go iawn:

Mae'r prosiect dwy flynedd 'Beth yw gwasgfa arfordirol?' a gyflwynwyd o dan Raglen Ymchwil Rheoli Perygl Llifogydd ac Erydu Arfordirol Defra/LIC/Asiantaeth yr Amgylchedd, bellach wedi'i gwblhau. Gellir dod o hyd i'r Adroddiad Cryno, yr Adroddiad Technegol, a recordiad o'r gweminar gwybodaeth yma [www.gov.uk/flood-and-coastal-erosion-risk-management-research-reports/what-is-coastal-squeeze](http://www.gov.uk/flood-and-coastal-erosion-risk-management-research-reports/what-is-coastal-squeeze). Mae'r prosiect yn rhoi diffiniad cyson o wasgfa arfordirol ac yn nodi methodoleg ar gyfer asesu colledion a rhagweld effeithiau gwasgfeydd arfordirol yn y dyfodol.

Mae CNC bellach wrthi'n dehongli'r prosiect hwn i'w ddefnyddio yng Nghymru yng nghyd-destun safbwynt Llywodraeth Cymru ar asesu gwasgfeydd arfordirol a rôl y Rhaglen Creu Cynefinoedd Genedlaethol. Mae CNC wedi dechrau datblygu canllaw at eu defnydd mewnol ac ar gyfer cwsmeriaid i egluro'r gofynion/dull gweithredu. Caiff ei gwblhau yn ystod 2021/2.

Mae'r agwedd gymharol gul at asesu gwasgfeydd arfordirol trwy asesu cynlluniau a phrosiectau (o dan Erthygl 6 (3) o'r Gyfarwydddeb Cynefinoedd) yn golygu ei bod yn debygol y bydd cyfran uwch o'r cynefinoedd a gollir oherwydd gwasgfa arfordirol yn perthyn i'r categori 'wedi dirywio' (o dan Erthygl 6(2) o'r Gyfarwydddeb Cynefinoedd) na'r hyn a ragwelwyd yn yr asesiad a gynhaliwyd ar gyfer ACA Pen Llŷn a'r Sarnau. Mae hyn yn gofyn am ragor o drafod â Llywodraeth Cymru i ystyried opsiynau i fynd i'r afael â'r dirywiad hwn.

O ran y gwaith i ddarparu cynefin cydbwysu, mae CNC bellach wedi recriwtio adnoddau ychwanegol (rheoli prosiectau a chysylltiadau/cyfathrebu lleol) i gefnogi'r gwaith hwn, a ddylai olygu y gallai nifer o brosiectau mawr fynd yn eu blaenau gyda rhanddeiliaid allweddol dros y flwyddyn nesaf. Mae'r rhan fwyaf o brosiectau wedi cyrraedd y cam Achos Amlinellol Strategol yn unol â chanllawiau achos busnes Llywodraeth Cymru ar lifogydd ac erydu [llyw.cymru/sites/default/files/publications/2019-06/rheoli-perygl-llifogydd-ac-erydu-arfordirol-canllawiau-achos-busnes\\_0.pdf](http://llyw.cymru/sites/default/files/publications/2019-06/rheoli-perygl-llifogydd-ac-erydu-arfordirol-canllawiau-achos-busnes_0.pdf). Mae Achos Amlinellol Strategol yn cael ei baratoi ar ddechrau prosiect er mwyn cyflwyno'r dadleuon strategol dros newid, nodi amcanion y prosiect a nodi ac arfarnu Rhestr Hir o opsiynau i ddangos hyfywedd y prosiect. Mae Achos Busnes a ddatblygir hyd at lefel SOC yn sail ar gyfer penderfyniad i fwrw ymlaen i werthuso'r prosiect yn llawnach. Dros y flwyddyn ddiwethaf, mae CNC wedi parhau i gasglu tystiolaeth am y safleoedd i fwydo Achosion Amlinellol Strategol ar gyfer pob safle. Mae hyn yn cynnwys gwaith i'n helpu i ddeall y cysyniad o sut y gall safleoedd esblygu o dan wahanol senarios, ac arfarnu gwasanaethau ecosystemau i'n helpu i gymharu opsiynau.

### **Y Canlyniadau Disgwyliedig:**

Ym Mhorthmadog, gall opsiynau rheoli perygl llifogydd yn y dyfodol gynnwys cyfleoedd i greu cynefinoedd, a bu trafod cychwynnol â rhanddeiliaid. [www.naturalresources.wales/about-us/our-projects/flood-scheme-projects/porthmadog-flood-risk-management-work/?lang=cy](http://www.naturalresources.wales/about-us/our-projects/flood-scheme-projects/porthmadog-flood-risk-management-work/?lang=cy)

Yn yr un modd, yn Arglawdd Tan Lan yn Nyffryn Conwy, mae gwaith ar y gweill i ystyried opsiynau ar gyfer rheoli'r arglawdd yn y dyfodol, ac unwaith eto efallai y bydd cyfleoedd i greu cynefinoedd yma hefyd. [www.naturalresources.wales/about-us/our-projects/flood-scheme-projects/tan-lan-embankment-conwy-valley-viability-study/?lang=cy](http://www.naturalresources.wales/about-us/our-projects/flood-scheme-projects/tan-lan-embankment-conwy-valley-viability-study/?lang=cy)

---

Atodiad A14	
Teitl y Prosiect/ Cam Gweithredu:	Cyflawni'r camau gweithredu â blaenoriaeth o fewn y Cynllun Gweithredu Sbwriel Môr lle maent yn fuddiol i'r rhwydwaith MPAau yng Nghymru
Y corff sy'n arwain:	Partneriaeth Moroedd Glân Cymru Llywodraeth Cymru
Amserlen gyflawni:	Parhaus

### Disgrifiad o'r Prosiect/Cam Gweithredu

Yn 2019, cynhaliodd Partneriaeth Moroedd Glân Cymru (PMGC) adolygiad o'r Cynllun Gweithredu Sbwriel Môr (MLAP).

Bydd Cynllun Gweithredu Sbwriel Môr PMGC yn helpu i daclo sbwriel môr ac yn ceisio lleihau'r sbwriel yn y môr.

Bydd PMGC yn annog ei phartneriaid i adnewyddu eu hymrwymadau i'r Cynllun Gweithredu Sbwriel Môr ar gyfer 2020-21. Bydd yr ymrwymadau hyn yn amlinellu'r prif amcanion a mesurau byddant yn ceisio eu rhoi ar waith. Cynhyrwyd Adolygiad 2017–2020 i gofnodi'r cynnydd.

Mae'r PMGC yn alinio ac yn cefnogi'r gwaith i fynd i'r afael â Phlastigau Untro (SUP) yng Nghymru. Mae mesurau gan gynnwys gwahardd rhai eitemau SUP yn cael eu hystyried ar hyn o bryd gan Lywodraeth Cymru a bydd PMGC yn parhau i gefnogi a chynnig cyngor lle bo angen. Drwy gyflwyno mesurau i fynd i'r afael â sbwriel yn ei ffynhonnell, bydd hynny o fudd i gynaliadwyedd y rhwydwaith MPAau yng Nghymru yn y pen draw.

Mae prosiect sy'n cael ei ariannu gan grant EMFF yn mynd i'w ail gam ar ôl cymryd camau gweithredu sy'n seiliedig ar dystiolaeth o'r MLAP. Bydd yr ail gam yn cynnwys ymgysylltu ag ysgolion uwchradd i ystyried ymarferoldeb ymgorffori sbwriel môr yn eu gwaith eco-sgolion.

Ochr yn ochr â'r gwaith hwn, bydd y prosiect hefyd yn gweithio gyda'r diwydiant twristiaeth trwy gynllun peilot i ystyried ymarferoldeb dyfarnu eco-wobr.

### Canlyniad(au) (go iawn/disgwyliedig):

#### Allbynnau Go iawn:

- Cyhoeddi cylchlythyr Partneriaeth Moroedd Glân Cymru ar gyfer 2020.
- Cyhoeddi'r Adolygiad Blynyddol gan bartneriaid o'r Cynllun Gweithredu Sbwriel Môr.

#### Y Canlyniadau Disgwyliedig:

Nid mater rhwydd oedd rhoi Cynllun Gweithredu Sbwriel Môr 2020-23 ar waith. Mae'r pandemig wedi effeithio ar sawl agwedd ar y gwaith megis glanhau traethau, gwaith maes ac ymgysylltu â'r cyhoedd.

Lansiodd Llywodraeth Cymru ymgynghoriad ar y Cynllun Atal Sbwriel a Thipio Anghyfreithlon, sy'n ategu ymgynghoriad cynharach ar gynnig i wahardd plastigau untro cyffredin. Mae hyn yn cefnogi nod yr MLAP i ddatblygu mesurau i atal sbwriel yn ei ffynhonnell.

Effeithiodd 2020 yn drwm ar ein gallu i drafod â'r cyhoedd ac i gefnogi'r rhwydwaith gwirfoddolwyr sy'n hanfodol ar gyfer lleihau sbwriel morol gweladwy ac ar gyfer codi ymwybyddiaeth. Ond llwyddodd y bartneriaeth i gyfarfod ar y we a thrafod bygythiadau newydd a rhai sy'n dod i'r amlwg yn 2020, megis PPE.

Cynhaliwyd fersiwn lai o'r arolwg blynyddol o sbwriel traeth yn 2020 sy'n darparu data gwerthfawr i wella ein dealltwriaeth o'r bygythiadau cyffredin i'r amgylchedd morol a'n rhwydwaith MPAau. I lansio'r digwyddiad aeth y Prif Weinidog Mark Drakeford i lanhau glannau Bae Caerdydd. Darganfyddiad mwyaf nodedig arolwg eleni oedd PPE. Mae hwn bellach yn gategori cydnabyddedig mewn arolygon o sbwriel traethau a fydd yn helpu i wella'n dealltwriaeth ac i weithredu os oes angen.

Cynhaliodd llawer o'r partneriaid ymgyrchoedd ar y cyfryngau cymdeithasol mewn ymateb i'r sbwriel cynyddol ar draethau Cymru yn dilyn llacio'r cyfyngiadau. Dyma rai cynlluniau nodedig:

Surfers Against Sewage (SAS) **#ReturnToOffender**  
 Partneriaeth Aber Afon Hafren (SEP) **#TakeItHome**  
 Llywodraeth Cymru **#carutraethaucymru #LoveWelshBeaches**  
 Y Gymdeithas Cadwraeth Forol (MCS) **#StopTheThread**  
 Cadwch Gymru'n Daclus **#NoLitterAfterLockdown**

Cafodd rhai prosiectau fynd yn eu blaenau yn 2020 gan gynnwys offer pysgota masnachol a phecynnau addysg am sbwriel y môr ar gyfer ysgolion uwchradd Cymru ac Eco-Sgolion Adref sy'n cael eu darparu gan Cadwch Gymru'n Daclus.

Mae prosiectau eraill yn cynnwys **#PostPandemicPollution** gan SAS sy'n annog ymwelwyr â'r traeth yn Brighton i dynnu lluniau a chodi ymwybyddiaeth o'r diffyg biniau sbwriel. Mae Partneriaeth Aber Afon Hafren wedi bod yn gweithio ar eu prosiect 'Arfordir Di-sbwriel' sy'n ymgysylltu â phartneriaid ar ddwy ochr Afon Hafren. Mae Fforwm Arfordir Sir Benfro yn parhau i gyflwyno'r prosiect 'Datblygu Gallu Dalgylchoedd i Wrthsefyll Newidiadau' sy'n ymdrin â mesurau ansawdd dŵr yn Aber Afonydd Cleddau. Addaswyd ymgyrch 'Rhoi Terfyn ar y Cawl Plastig' Ffederasiwn Cenedlaethol Sefydliadau'r Merched – Cymru er mwyn ei chynnal gartref gan ddefnyddio amrywiaeth o dasgau gwahanol.

Mae'r bartneriaeth yn parhau i weithio'n agos ar bolisiau sbwriel ehangach, fel gwastraff a phlastig untro. Cynhaliwyd gweithdy yn 2020 ar yr ymgyngoriad ar 'Plastig untro', gyda rhai partneriaid yn lleisio eu barn.

Gobeithir yn 2021 y gall gwaith ac ymchwil 'ar lawr gwlad' barhau i gefnogi'r Cynllun Gweithredu Sbwriel Môr a chryfhau ein rhwydwaith MPAau yng Nghymru a'n dealltwriaeth ohono.

Clip Fideo o'r Prif Weinidog Mark Drakeford yn helpu i lanhau glan y môr gyda'r Gymdeithas Cadwraeth Forol: [www.twitter.com/i/status/1307243158363877376](https://www.twitter.com/i/status/1307243158363877376)



Lansio'r Great British Beach Clean gan y Gymdeithas Cadwraeth Forol yn 2020.





Darlun o ymgyrch sbwriel morol Llywodraeth Cymru ar y cyfryngau cymdeithasol yn ystod cyfnod llacio'r cyfyngiadau COVID-19 yng Nghymru.



Llywodraeth Cymru yn cyhoeddi eu hymchwil i'r defnydd o offer pysgota yng Nghymru  
[www.businesswales.gov.wales/marineandfisheries/sites/marineandfisheries/files/deall-defnydd-offer-pysgota-masnachol-angen-gwaredu-nghymru.pdf](http://www.businesswales.gov.wales/marineandfisheries/sites/marineandfisheries/files/deall-defnydd-offer-pysgota-masnachol-angen-gwaredu-nghymru.pdf)

Atodiad A15	
Teitl y Prosiect/ Cam Gweithredu:	Prosiect Sbwriel Cymunedol
Y corff sy'n arwain:	Grwpiau'r Awdurdodau Perthnasol
Amserlen gyflawni:	Mawrth 2022

### Disgrifiad o'r Prosiect/Cam Gweithredu

Eleni, y bwriad oedd defnyddio'r adolygiad o brosiectau sbwriel cymunedol o flwyddyn 1 i gynnal camau gweithredu Cynlluniau Rheoli EMS a'r Bartneriaeth Moroedd Glân. Oherwydd COVID-19 addaswyd ail flwyddyn y prosiect hwn er mwyn ymchwilio i effaith COVID-19 ar grwpiau casglu sbwriel lleol ac effaith COVID ar faint a mathau o sbwriel sy'n cael eu canfod ar arfordir yr MPAau ac ar draws y wlad, ynghyd ag unrhyw newidiadau mewn ymddygiad, er enghraifft, mwy o eitemau untro fel masgiau.

Bydd allbynnau penodol eleni yn cynnwys:

- Monitro data o'r gwaith casglu sbwriel.
- Canllawiau arfer gorau ar gyfer grwpiau casglu sbwriel sy'n gweithio yn ystod pandemig COVID-19.
- Deall effaith COVID ar sbwriel morol a llygredd.
- Deall effaith COVID ar ymddygiad unigolion o ran defnyddio eitemau untro a thafu sbwriel.
- Astudiaeth o ddichonoldeb o waith yn y dyfodol gan gynnwys treialu'r defnydd o dronau, deallusrwydd artifisial a chamerau aml-sbectol i fonitro sbwriel a mathau o sbwriel.

### Canlyniad(au) (go iawn/disgwyliedig):

#### Allbynnau Go iawn:

Adroddiad: Effeithiau COVID-19 ar weithgareddau casglu sbwriel ar arfordir ac yn afonydd Cymru 2020.

Bydd gweddill yr allbynnau'n cael eu cwblhau yn 2021-22.

#### Y Canlyniadau Disgwyliedig:

Mae nifer o grwpiau ac unigolion newydd wedi'u defnyddio trwy'r broses hon ac wedi mynegi cefnogaeth. Nodwyd nifer o argymhellion a fydd yn helpu i leihau sbwriel. Bydd y gwaith hwn yn parhau tan 2021-22 a 2022-23.

Atodiad A16	
Teitl y Prosiect/ Cam Gweithredu:	Prosiect Adfer Wystrys Brodorol Cymru
Y corff sy'n arwain:	CNC
Amserlen gyflawni:	Mawrth 2023

### Disgrifiad o'r Prosiect/Cam Gweithredu

Ffocws Prosiect Adfer Wystrys Brodorol Cymru a ariennir gan yr EMFF yw sefydlu a monitro cyfres o leiniau ar gyfer adfer wystrys brodorol yn nyffrdd y Ddau Gleddau. Bydd allbynnau'r prosiect yn cynnwys ystyried cwestiynau fel sut i adfer wystrys brodorol yng Nghymru, ymarferoldeb hynny, materion ynghylch eu goroesiad, y stoc fagu, dwysedd stocio, effeithiau'r clefyd *Bonamia* a'r rhywogaeth anffrodorol *Crepidula fornicata*, yn ogystal â monitro effeithiau cadarnhaol posibl gan gynnwys gwella cynefinoedd a mwy o rywogaethau cysylltiedig.

### Canlyniad(au) (go iawn/disgwyliedig):

#### Y Canlyniadau Disgwyliedig:

- Prif allbynnau'r prosiect fydd yr adroddiad Canllawiau Adfer Wystrys Brodorol Cymru a Chynllun Gweithredu Wystrys Brodorol, a fydd yn esbonio sut i fynd ati a'r 'camau nesaf' ar gyfer adfer wystrys brodorol yng Nghymru.
- Y prif ganlyniad fydd eglurder ynghylch ymarferoldeb adfer yr wystrysen brodorol yng Nghymru a sut orau i'w hadfer yn nyfroedd Cymru.

#### Allbynnau Go iawn:

Mae prosiect tair blynedd 'Adfer Wystrys Brodorol Cymru' a gynhelir gan CNC drwy gcontract i ABPmer yn mynd rhagddo ac mae safleoedd wedi'u dewis, arolygon llinell sylfaen wedi'u cynnal, safleoedd wedi'u sefydlu a wystrys wedi'u plannu.

#### Crynodeb o Flwyddyn 1

Dewiswyd dwy ardal fras ar gyfer y treialon i adfer wystrys brodorol yn nyffrdd y Ddau Gleddau, ar sail eu haddasrwydd ffisegol ac amgylcheddol. Yr ardaloedd hyn oedd Burton a Beggars Reach, lle cynhaliwyd arolygon llinell sylfaen a lle sefydlwyd yr ystod ganlynol o safleoedd treialu adfer:

- Lleiniau adfer benthig amrywiol eu dwysedd (tua 10/m<sup>2</sup> ac 20/m<sup>2</sup>) yn y rhynglanw mewn un lleoliad (Beggars Reach).
- Lleiniau adfer Benthig amrywiol eu dwysedd (tua 10/m<sup>2</sup> ac 20/m<sup>2</sup>) yn yr islanw mewn dau leoliad (Burton a Beggars Reach).
- Wystrys wedi'u codi oddi ar wely'r môr (mewn cewyll wystrys; dwyseddau uwch o'u cymharu â'r lleiniau benthig) yn y rhynglanw mewn dau leoliad (Burton a Beggars Reach).

Bydd y safleoedd treialu adfer hyn yn cael eu monitro dros y ddwy flynedd nesaf.

#### Amcanion Blwyddyn 2

Rhwng mis Ebrill 2021 a mis Mawrth 2022, bydd y gweithgareddau monitro canlynol yn cael eu cynnal:

- Dau arolwg monitro o'r lleiniau benthig yn y rhynglanw (gan ddefnyddio'r un fethodoleg ag yn yr arolygon llinell sylfaen). Rhagwelir cynnal yr arolygon hyn yn Ebrill a Medi 2021.
- Un arolwg monitro o'r lleiniau benthig yn yr islanw (gan ddefnyddio'r un fethodoleg ag yn yr arolygon llinell sylfaen). Rhagwelir cynnal yr arolwg hwn ddechrau mis Medi 2021.
- Dau arolwg monitro (cyfrifiadau a mesur maint wystrys byw) o'r wystrys yn y rhynglanw yn y cewyll sydd wedi'u codi. Rhagwelir cynnal yr arolygon hyn yn Ebrill a Medi 2021.

Cynhyrchir Adroddiad Interim Blwyddyn 2, ar ganlyniadau'r arolygon monitro uchod.

**Y Canlyniadau Disgwyliedig:**

Felly, mae arolygon ac allbynnau hyd yma wedi canolbwyntio ar ddewis safleoedd, pennu nodweddion y cynefinoedd llinell sylfaen a monitro wystrys ar ôl eu lleoli, felly nid oes canlyniadau pendant ar hyn o bryd. Ar ôl cyflawni amcanion blwyddyn 2 deellir yn well pa mor ymarferol yw ceisio adfer wystrys brodorol yn nyfrffordd y Ddau Gleddau ac o bosibl ar safleoedd eraill yng Nghymru.



Llain benthig ar gyfer wystrys yn y rhynglanw, Beggars Reach, Hydref 2020. Arolygon cyflwyno wystrys. Ffotograff: Ben Wray. © Hawlfraint NRW



Llain benthig yn yr islanw ar gyfer wystrys – Beggars Reach – Tachwedd 2020, arolygon cyflwyno wystrys. Ffotograff: Ben Wray © Hawlfraint NRW



Map yn dangos ffiniau safleoedd treialu adfer.  
 \* Noder na fydd cyfanswm arwynebedd y lleiniau ar safle'n fwyt 50m<sup>2</sup>  
 \*\* Bydd lleiniau yn y rhynglanw wedi'u lleoli ar y ffin agosaf i'r tir ym mhob safle  
 © Hawlfraint NRW



Wystrys brodorol (*O.edulis*) ac ewin mochyn (*C. fornicata*) a gofnodwyd yn ystod y arolwg llinell sylfaen o'r rhynglanw © Hawlfraint NRW

Pwysu a mesur samplau o wystrys © Hawlfraint NRW



Cawell wystrys yn cael ei ddefnyddio ar y lleiniau adfer sydd wedi'u codi © Hawlfraint NRW



Wystrys brodorol cyn eu cyflwyno © Hawlfraint NRW

Atodiad A17	
Teitl y Prosiect/ Cam Gweithredu:	Prosiect peilot ar bori morfeydd heli ac ansawdd dŵr ACA Bae Caerfyrddin a'i Aberoedd
Y corff sy'n arwain:	CNC
Amserlen gyflawni:	Mawrth 2022

### Disgrifiad o'r Prosiect/Cam Gweithredu

Dangosodd adroddiadau CNC ar gyflwr y safle (2018) bod ansawdd gwael y dŵr yn broblem fawr sy'n effeithio ar gyflwr nodweddion ar draws y rhwydwaith MPAau yng Nghymru. Dyma amcanion y prosiect hwn:

- Gwella'r dystiolaeth o effaith pori defaid ar forfa heli .
- Ymchwilio i fesurau rheoli i wella cyflwr nodweddion cynefin ACA Bae Caerfyrddin a'i Aberoedd.

Gallai tystiolaeth a gynhrychir gan y prosiect hwn fod yn bwysig ar gyfer safleoedd eraill lle ceir cyfuniad o forfeydd heli a gwastadeddau llaid a gwastadeddau tywod neu aber. Mae'r safleoedd hyn yn cynnwys:

- ACA Aber Afon Ddyfrdwy.
- ACA Arfordir Môn: Morfa Heli.
- ACA Pen Llŷn a'r Sarnau.
- ACA Forol Sir Benfro.
- ACA Aber Afon Hafren.

### Canlyniad(au) (go iawn/disgwyliedig):

#### Y Canlyniadau Disgwyliedig:

Sylfaen dystiolaeth well:

- Ar gyfer asesu cyflwr nodweddion a gwybodaeth am fesurau rheoli i helpu i sicrhau cyflwr ffafriol.
- Am gyfraniad tail defaid at broblemau ansawdd dŵr morol.
- Ar gyfer llywio cyfyngiadau pori ar forfeydd heli.
- O wybodaeth am fesurau rheoli posibl i wella problemau ansawdd dŵr sy'n effeithio ar y bysgodfa gocos.

#### Allbynnau Go iawn:

Prif sylw allbynnau'r prosiect yw cynyddu'r dystiolaeth am gyfraniad pori defaid ar forfa heli Gogledd Gŵyr at broblemau E.coli yng Nghilfach Tywyn, sy'n arwain at ddirywiad yn ansawdd y dŵr a chau'r bysgodfa gocos. Roedd tystiolaeth yn awgrymu bod tail defaid a olchwyd yno o'r morfa heli yn sgil y llanw yn cynyddu lefelau E.coli yng nghnawd y cocos. Arweiniodd hyn at gau'r bysgodfa am gyfnod.

Casglwyd samplau gan CNC a chawsant eu dadansoddi gan Ganolfan Pysgod Cregyn Bangor ond nid yw'r canlyniadau wedi cael eu hasesu'n llawn eto. Er hynny, mae'r gwaith cychwynnol yn awgrymu bod y samplau'n cynnwys E.coli sy'n deillio o bobl ac o ddefaid. Fodd bynnag, nid oedd y Ganolfan yn gallu cael partner busnes bach neu ganolig ar gyfer y prosiect, felly ni chafodd ei gofnodi'n swyddogol.

Rydym yn dal i chwilio am bartner busnes ar gyfer y gwaith ac mae CNC yn gobeithio gwneud mwy o waith arolygu eleni i wneud iawn am waith na chafodd ei gwblhau oherwydd COVID-19.

Rydym yn gobeithio bwrw ymlaen ag agweddau eraill ar y prosiect – lefelau pori cywir ar gyfer morfa heli – fel rhan o gam gweithredu newydd yn y cam gweithredu ar gyfer 2021-22 ar adolygiad strategol o bori morfeydd heli yng Nghymru.

Atodiad A18	
Teitl y Prosiect/ Cam Gweithredu:	Lleihau'r aflonyddu ar famaliaid ac adar morol
Y corff sy'n arwain:	CNC
Amserlen gyflawni:	Mawrth 2022

### Disgrifiad o'r Prosiect/Cam Gweithredu

#### Eleni, bydd y gwaith hwn yn canolbwyntio ar dri phrif faes:

1. Sicrhau bod yr holl godau sirol generig yn gyson a'u bod yn nodi'r un pellteroedd. Cynhyrchu set safonol o ddeunydd i gefnogi'r codau morol. Bydd hyn yn cynnwys:
  - Canllawiau ar weithgareddau amrywiol a allai gael effaith.
  - Tafenni a llawlyfrau adnabod rhywogaethau i roi rhagor o wybodaeth am y cod morol a pham ei fod yn angenrheidiol.
2. Adolygu effeithiolrwydd y paneli gwybodaeth am darfu ar forloi ifanc a ddatblygwyd ym Mlwyddyn 1 y prosiect.
3. Gweithio gyda Fforwm Arfordir Sir Benfro ar y posibilrwydd o ddatblygu Ap cod morol.

### Canlyniad(au) (go iawn/disgwylidig):

#### Y Canlyniadau Disgwylidig:

- Codau morol sy'n addas i'r diben mewn safleoedd allweddol ar gyfer rhywogaethau crwydrol. Cyfrannu at gadw poblogaethau'r morloi llwyd *Halichoerus grypus* mewn cyflwr ffafriol. Mae defnyddwyr y môr yn ymwybodol o broblemau aflonyddu posibl ledled Cymru, a sut y gall hyn effeithio ar rywogaethau sy'n agored i niwed.

#### Allbynnau Go iawn:

##### Adroddiadau:

- Cynnig ar gyfer Ap Cod Morol Cymru – Cymraeg.
- A Welsh Marine Code App Proposal – Saesneg.
- MPA Engagement Plan – Saesneg.
- Seal Pup Panel Review – Saesneg.
- Welsh Sustainable Recreation Management Workshop Review – Saesneg. (Sylwch y bydd fersiynau Cymraeg ar gael cyn bo hir).

#### Gweithdy a digwyddiadau ymwybyddiaeth:

- Gweithdy: Rheoli Hamdden yn Gynaliadwy yng Nghymru (28.01.21).
- Digwyddiad: Diogelu Moroedd Cymru (23.02.21).
- Digwyddiad: Bywyd Gwyllt Morol Cymru (04.03.21).

Bydd gweddill yr allbynnau'n cael eu cwblhau yn 2021-22.

#### Canlyniadau Go iawn:

- Codwyd ymwybyddiaeth drwy weithdai, digwyddiadau ar-lein a hyrwyddo ar-lein.
- Defnyddiwyd paneli gwybodaeth eleni i leihau'r aflonyddu ar forloi yn ystod y tymor geni.
- Codwyd ymwybyddiaeth partneriaid yn ogystal â rhanddeiliaid.
- Bydd y cynllun ymgysylltu yn golygu y gall MPAAu ar draws y rhwydwaith hyrwyddo negeseuon cyson am flynyddoedd i ddod.

Atodiad A19	
Teitl y Prosiect/ Cam Gweithredu:	Datblygu cynllun bioddiogelwch sy'n ymwneud â rhywogaethau estron goresgynol (INNS) morol
Y corff sy'n arwain:	CNC, Grŵp Awdurdodau Perthnasol ACA Pen Llŷn a'r Sarnau
Amserlen gyflawni:	Medi 2022

### Disgrifiad o'r Prosiect/Cam Gweithredu

Bydd y prosiect peilot hwn yn darparu cynllun bioddiogelwch ar gyfer ACA Pen Llŷn a'r Sarnau (PLAS). Bydd hefyd yn llywio'r gwaith o ddatblygu a gweithredu cynlluniau bioddiogelwch ar draws y rhwydwaith MPAau.

Gwneir hyn drwy:

- Gweithio gyda rhanddeiliaid i fynd i'r afael â phrif lwybrau cyflwyno a lledaenu INNS morol, gan gynnwys gweithio gyda physgotwyr lleol i nodi sut y gallai INNS morol effeithio ar eu pysgodfeydd.
- Datblygu technegau i asesu a darogan effeithiau INNS ar gynefinoedd a rhywogaethau.
- Meithrin gallu i amddiffyn bioamrywiaeth forol a lleihau'r risgiau i nodweddion gwarchoddedig.

### Canlyniad(au) (go iawn/disgwyliedig):

#### Y Canlyniadau Disgwyliedig:

- Amddiffyn nodweddion y safle, drwy reoli prif lwybrau cyflwyno a lledaenu INNS morol ar lefel safle trwy fesurau bioddiogelwch da.
- Bydd y gwersi a ddysgwyd yn llywio cynlluniau bioddiogelwch ar draws y rhwydwaith MPAau.

#### Allbynnau Go iawn:

##### Allbynnau pecyn gwaith 1 – casglu tystiolaeth:

- Dosbarthwyd holiaduron a phecynnau gwybodaeth i randdeiliaid a chaiff gweithdy ar-lein ei gynnal fis Mai 2021.
- Adolygwyd y dystiolaeth o becyn gwaith 1 gan randdeiliaid y pysgodfeydd.
- Nodwyd y problemau â llif data INNS morol ac mae gwaith i'w datrys yn mynd rhagddo.
- Mapiau dosbarthu INNS wedi'u cynhyrchu a'u gosod ar 'fapiau gwres' llwybrau INNS morol yn ACA PLAS a Chymru.
- Cynhyrchwyd map rhanddeiliaid i nodi rhanddeiliaid yr ardal a chynnig mesurau bioddiogelwch posibl.

##### Allbynnau pecyn gwaith 2 – datblygu'r cynllun bioddiogelwch:

- Parhau i gasglu gwybodaeth a chynhyrchu mapiau ar gyfer cynlluniau gweithredu llwybrau a chynlluniau gweithredu rhywogaethau gan ddefnyddio tystiolaeth a gasglwyd yng ngham 1. Bydd y gweithdy ar-lein yn rhoi rhagor o wybodaeth am ymarferoldeb mesurau bioddiogelwch gwahanol.
- Gweithio gyda Chymdeithas Fiolegol y Môr i addasu eu llawlyfrau adnabod INNS i'w gwneud yn fwy addas i Gymru.
- Cydweithio â'r prosiect Ecostructure ar fonitro eDNA INNS yng Nghymru.
- Codi ymwybyddiaeth gan gynnwys swyddi cyfryngau cymdeithasol, erthygl yng nghylchgrawn ACA PLAS, gweithdy adnabod INNS ar-lein, cylchlythyr y prosiect.
- Wedi derbyn dyfynbrisiau ar gyfer eco-angorfeydd a manau clymu cychod ar gyfer prosiect peilot Porthdinllaen ac yn gweithio gyda phrosiectau eraill i gynllunio rhaglen fonitro. Mae swyddog ACA PLAS wedi cynnal ymarfer mapio rhanddeiliaid ac wedi cynhyrchu cynllun cyfathrebu ar gyfer yr agwedd hon ar y prosiect.

- Trafodaeth gyda Llywodraeth Cymru ynglŷn ag ychwanegu INNS at ap yr MMO ar gyfer Cofnodi Dalfeydd i bysgotwyr allu eu cofnodi o'u gwirfodd.
- Ymchwilio i opsiynau ar gyfer riportio INNS gan gynnwys datblygu tudalennau ar iRecord.

#### Y Canlyniadau Disgwyliedig:

Prif ganlyniad y prosiect hwn fydd amddiffyn nodweddion y safle, trwy reoli prif lwybrau cyflwyno a lledaenu rhywogaethau estron goresgynnol (INNS) morol ar lefel safle trwy fesurau bioddiogelwch da. Bydd y prosiect EMFF hwn yn datblygu cynllun bioddiogelwch ar gyfer ACA PLAS ac yn cyfrannu at gynlluniau bioddiogelwch effeithiol yn y tymor hirach ar gyfer rhwydwaith Cymru o Ardaloedd Morol Gwarchoddedig.



Map gwres INNS yn ACA PLAS.

Enghreifftiau o Rywogaethau Estron Goresgynnol.



Atodiad A20	
Teitl y Prosiect/ Cam Gweithredu:	Datblygu Strategaeth Gwarchod Dolffiniaid a Llamidyddion ledled y DU
Y corff sy'n arwain:	CNC Cyd-bwyllgor Cadwraeth Natur Llywodraeth Cymru
Amserlen gyflawni:	Mawrth 2022

#### Disgrifiad o'r Prosiect/Cam Gweithredu

Nod y gwaith hwn yw datblygu ffordd gyson ledled y DU ar gyfer rheoli'r pwysau a'r bygythiadau sy'n wynebu'r naw rhywogaeth o ddolffin, llamhidydd a morfil bach sydd fwyaf cyffredin yn nyfroedd y DU y tu mewn a'r tu allan i MPAAu.

#### Canlyniad(au) (go iawn/disgwyliedig):

##### Allbynnau Go iawn:

Mae DEFRA a'r gweinyddiaethau datganoledig wedi cwblhau'r Strategaeth. Mae'n destun ymgynghori cyhoeddus ar hyn o bryd tan 14 Mehefin. Caiff yr adborth ei asesu a chyhoeddir fersiwn derfynol y strategaeth.

##### Ilyw.cymru/ymgyngoriad-dolffiniaid-llamhidyddion

##### Y Canlyniadau Disgwyliedig:

Nid oes canlyniadau gan nad yw'r strategaeth wedi'i rhoi ar waith eto.

Atodiad A21	
Teitl y Prosiect/ Cam Gweithredu:	Cynllun Gweithredu i leihau nifer yr adar sy'n cael eu dal yn ddamweiniol fel sgil-ddalffa yn nyfroedd y DU
Y corff sy'n arwain:	CNC Cyd-bwyllgor Cadwraeth Natur Llywodraeth Cymru
Amserlen gyflawni:	Mawrth 2022

### Disgrifiad o'r Prosiect/Cam Gweithredu

Mae'r prosiect tair blynedd hwn ar gyfer y DU gyfan yn ceisio sicrhau ffordd gydlynol i ddeall, a lle y bo angen, i leihau nifer adar y môr sy'n cael eu dal yn ddamweiniol fel sgil-ddalffa ym mhysgodfeydd y DU. Amcanion y prosiect yn 2019-20 oedd:

- Datblygu rhaglen waith i helpu i benderfynu ar fesurau lliniaru posibl; a
- Nodi gwelliannau i'r gwaith monitro ac asesu presennol.

### Canlyniad(au) (go iawn/disgwyliedig):

#### Allbynnau Go iawn:

#### Cyhoeddwyd yma:

- Northridge, S., Kingston, A., and Coram, A. (2020) Preliminary estimates of seabird bycatch by UK vessels in UK and adjacent waters. Defra report ME6024.
- Miles, J., Parsons, M. and O'Brien, S. (2020). Preliminary assessment of seabird population response to potential bycatch mitigation in the UK-registered fishing fleet. Report prepared for the Department for Environment Food and Rural Affairs (Project Code ME6024).
- Mindfully Wired Communications. (2020) Soaring to Solutions – Adroddiad ar Weithdy Rhanddeiliaid Sgil-Ddalffa Adar y Môr a gynhaliwyd ym mis Tachwedd 2020.

[www.sciencesearch.defra.gov.uk/Default.aspx?Menu=Menu&Module=More&Location=None&Completed=0&ProjectID=20461](http://www.sciencesearch.defra.gov.uk/Default.aspx?Menu=Menu&Module=More&Location=None&Completed=0&ProjectID=20461)

#### Canlyniadau Go iawn:

Er gwaethaf heriau sylweddol COVID cafwyd cynnydd da eleni:

Cyhoeddwyd dau gyhoeddiad ar faint tebygol y sgil-ddalffa yn nyfroedd y DU ac effeithiau posibl ar boblogaethau (gweler uchod).

Nid oedd yn bosibl cynnal y digwyddiad wyneb yn wyneb i randdeiliaid eleni ond daeth nifer dda ynghyd ar gyfer digwyddiad ar-lein (gweler y ddolen i'r adroddiad). Clywyd amrywiaeth o safbwyntiau am y sgil-ddalffa o adar y môr a'r hyn sy'n cael ei wneud ac y gellid ei wneud i'w lleihau. Cafodd y safbwyntiau hyn eu hystyried wrth ddrafftio "pecynnau cymorth" i leihau'r sgil-ddalffa adar y môr – un ar gyfer y diwydiant ac un ar gyfer rheoleiddwyr. Ymgynghorir ar y canllawiau ymarferol hyn ac yna eu cyflwyno i ddefnyddwyr terfynol yn 2021-22.

Bwriwyd ati i gasglu rhagor o dystiolaeth: adroddiad drafft ar fesurau lliniaru a ddefnyddir ledled y byd sydd wedi'u defnyddio/trealu yn y DU a pha addasiadau a threialon pellach sydd eu hangen; adroddiad drafft ar "fannau tyrru" adar môr ledled y DU – gan edrych yn fanylach ar y dystiolaeth a gynhyrchwyd yn adroddiad Northridge et al 2020 (gweler uchod), a ffactorau a allai fod yn gyfrifol am sgil-ddalfeydd uwch.

Y bwriad oedd cynnal "dadansoddiad o'r bylchau yn y gwaith monitro" yn 2020-21 ond caiff ei wneud nawr yn 2021-22, er y cafodd gwaith defnyddiol ei wneud i ddiffinio ffynonellau data a dulliau. Bydd y gwaith hwn yn helpu i nodi gwelliannau posibl i gynlluniau casglu data, fel y gellir gwneud amcangyfrifon mwy cynrychioliadol o'r sgil-ddalfeydd.

Atodiad A22	
Teitl y Prosiect/ Cam Gweithredu:	Asesu, a lle y bo angen, rheoli effaith gweithgareddau pysgota masnachol ar MPAAu
Y corff sy'n arwain:	Llywodraeth Cymru ac CNC
Amserlen gyflawni:	Mawrth 2022

#### Disgrifiad o'r Prosiect/Cam Gweithredu

Nod y prosiect yw sicrhau bod mesurau rheoli pysgodfeydd masnachol o fewn Safleoedd Morol Ewropeaidd yn rhoi digon o amddiffyniad i nodweddion dynodedig, yn unol â **Chyfarwyddebau'r UE ar Adar a Chynefinoedd**.

Mae'r prosiect yn **asesu'r rhyngweithio** rhwng rhywogaethau a chynefinoedd a gwahanol fathau o offer pysgodfeydd. Mae'r asesiadau hyn yn cael eu defnyddio i bennu a oes angen mesurau rheoli pysgodfeydd yn y dyfodol.

Eleni, bydd gweithgareddau'r prosiect yn cynnwys:

- 9 asesiad o effaith rhwydi sefydlog ar famaliaid morol (CNC).
- Asesiadau o weithgarwch pysgota â chawell (CNC).

#### Canlyniad(au) (go iawn/disgwyliedig):

##### Allbynnau Go iawn:

- Mae CNC wedi cwblhau'r asesiadau o weithgarwch pysgota â chawell ac maent wrthi'n sicrhau eu hansawdd cyn eu hanfon ymlaen at Lywodraeth Cymru.
- Er mwyn llenwi bylchau yn y dystiolaeth, comisiynodd Llywodraeth Cymru arolygon ychwanegol o'r riff Sabellaria yn Aber Afon Hafren a'r riff clogfeini/coblau ym Mae Ceredigion i helpu i lunio'r cynigion ar gyfer ymgynghoriad ar 'orchymyn ar offer llusg'. Mae'r arolygon wedi'u cwblhau ac mae gwyddonwyr yn adolygu'r canlyniadau a byddant yn cynghori swyddogion polisi cyn hir i'w helpu i benderfynu ar gynigion yr ymgynghoriad.

Atodiad A23	
Teitl y Prosiect/ Cam Gweithredu:	Gweithredu dull o orfodi pysgodfeydd sy'n seiliedig ar risg
Y corff sy'n arwain:	Llywodraeth Cymru
Amserlen gyflawni:	Parhaus

### Disgrifiad o'r Prosiect/Cam Gweithredu

Mae'r gwaith hwn, sy'n cynnwys gorfodi ac erlyn, o fewn parth Cymru a'i MPAau, yn ymdrin â dull o orfodi morol sy'n seiliedig ar risg ac sy'n dilyn yr wybodaeth, gan ddefnyddio gwelliannau technolegol i ganolbwyntio ar weithgareddau pysgodfeydd risg uchel.

Mae'n gweithredu fel rhwystr cryf i bobl rhag cynnal gweithgareddau pysgota anghyfreithlon ac mae'n cyfrannu at warchod nodweddion MPA a chyflwr cyffredinol y rhwydwaith.

### Canlyniadau Go Iawn:

Mae'r Gangen Gorfodi Morol wedi cynnal gweithgareddau eang ac amrywiol yn ystod 2020-21 i gadw'r rheoliadau trwyddedu pysgodfeydd a morol, a deddfwriaeth cadwraeth forol, i helpu i gadw dyfroedd Cymru yn lân, yn iach, yn gynhyrchiol ac yn fiolegol amrywiol.

Yn ystod 2020-21 er i bandemig COVID-19 leihau'n sylweddol nifer y gweithgareddau gorfodi a gynhaliwyd ym Mharth Cymru:

- cynhaliodd ein llongau patrolio pysgodfeydd 83 o batrolau);
- archwiliodd ein swyddogion gorfodi morol 51 o gychod pysgota a chynnal 257 o archwiliadau glanio;
- gwnaethon ni gynnal 34 o archwiliadau o drwyddedi morol;
- gwnaethon ni erlyn yn llwyddiannus 5 achos o dorri'r gyfraith pysgodfeydd.

Un agwedd amlwg ar orfodi morol yw'r bysgodfa cregyn bylchog o fewn ACA Bae Ceredigion. Oherwydd ei statws gwarchoddedig, mae'n hollbwysig bod yr ardal hon yn cael ei monitro'n glos a bod y gwaith pysgota'n cael ei reoli i sicrhau bod yr MPA yn parhau'n ddiogel. Yn ystod y tymor cregyn bylchog diweddar yng Nghymru (1 Tachwedd 2020 i 30 Ebrill 2021), gwnaeth Canolfan Monitro Pysgodfeydd Cymru archwilio ac asesu'r ymdrech bysgota gyfan gan ddefnyddio nifer o ddulliau (gan gynnwys data system monitro llongau a llyfrau log) i sicrhau cydymffurfiaeth barhaus ac i nodi'r ardaloedd lle ceir y risg mwyaf er mwyn i'n llongau patrolio pysgodfeydd, swyddogion gorfodi morol a chymorth gwyliadwriaeth o'r awyr allu canolbwyntio arnynt.

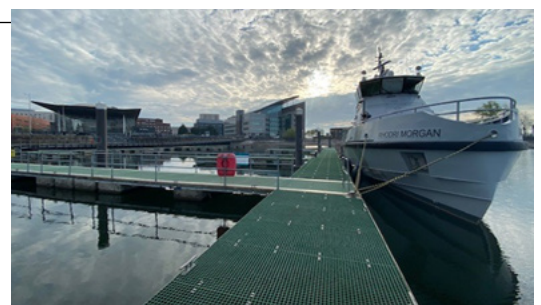
Yn ystod y tymor cregyn bylchog bu'n llongau ar batrôl am fwy nag 20 diwrnod patrolio yn y bysgodfa ac fe gynhaliodd ein swyddogion gorfodi 30 o archwiliadau glanio i sicrhau bod pob cwch pysgota yn cydymffurfio â'r maint glanio lleiaf a bod yr holl offer mewn trefn. O ganlyniad, canfuwyd pedwar achos difrifol o dorri'r gyfraith ac mae ffeiliau ymchwilio'n cael eu paratoi.



Swyddogion gorfodi  
pysgodfeydd



Archwilio trwydded forol mewn ACA.



Llong patrôl (FPV) 'Rhodri Morgan'

# Atodiad B

## Defnyddio cyllid cyfalaf i wella Bioamrywiaeth Forol yng Nghymru

Mae bron i 50% o foroedd Cymru wedi'u dynodi'n rhan o'r rhwydwaith o Ardaloedd Morol Gwarchoddedig (MPAau). Un o brif elfennau rhaglen forol ehangach CNC yw gwella cyflwr nodweddion y rhwydwaith hwn er mwyn gwneud ein moroedd yn fwy cydnherth. Mae CNC wedi gallu defnyddio arian cyfalaf Natura 2000 a ddarparwyd gan Lywodraeth Cymru yn 2020-21 i sicrhau nifer o ganlyniadau cadwraeth forol.

### Gwella galluedd Monitro Morol CNC

Mae rheolaeth effeithiol i ddiogelu ac adfer bioamrywiaeth forol yn dibynnu ar dystiolaeth gadarn ar gyflwr cynefinoedd a rhywogaethau ein moroedd, a'r pwysau sy'n gwasgu arnynt. Rydym wedi defnyddio'r cyllid ychwanegol i brynu sawl darn o offer a fydd yn gwella ein gallu i fonitro'r môr a chasglu tystiolaeth, gan gynnwys:

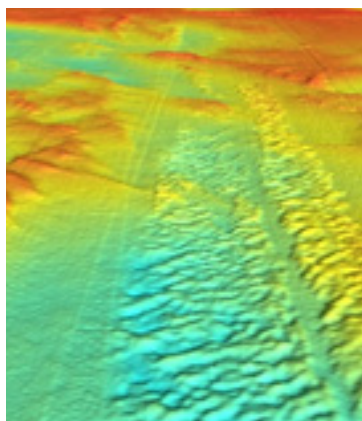
**System lleoli acwstig** y gallwn ei defnyddio gyda'n hoffer presennol (fel y sonar sganio ochrol a'r fideo tanddwr). Bydd hyn yn ein galluogi i fapio nodweddion gwely'r môr fel y riffiau cregyn dilyw bioamrywiol o gwmpas Pen Llŷn, yn llawer mwy cywir.

**Camera acwstig** sy'n gallu cynhyrchu delweddau manwl o dan amgylchiadau heb welededd lle na fyddai camera optegol cyffredin yn gweithio. Mae hyn yn hollbwysig mewn dyfroedd aflywiol fel Aber Afon Hafren, er enghraifft, lle mae angen inni fonitro cyflwr riffiau llyngyr crwybr ar wely'r môr sy'n nodwedd bwysig o'r safle hwnnw.

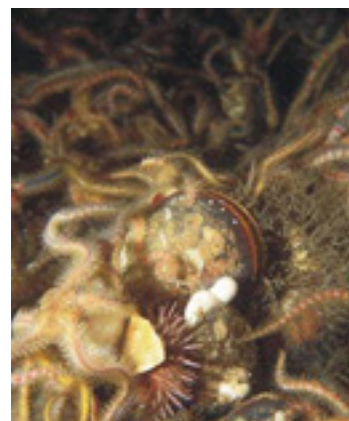
Nifer o F-PODS – **logiau acwstig goddefol** – y gellir eu defnyddio i gasglu data ynghylch presenoldeb ac ymddygiad dolffiniaid a llamidyddion wrth astudio poblogaethau'r mamaliaid môr pwysig hyn, sy'n nodweddion ym mhump o MPAau Cymru.



Cymru yw cartref y boblogaeth breswyl fwyaf o Ddolffiniaid Trwyn Potel yn y DU



Delwedd aml-belydr yn dangos ffurf gwely cregyn dilyw (y darn cwrymog)



Mae riffiau cregyn dilyw yn ffoamrywiol iawn

## Cynnal prosiectau i wella bioamrywiaeth forol

Yn ogystal, cafodd CNC gyllid i gynnal gwaith newydd ar fioamrywiaeth morol, a chynyddu prosiectau bresennol, yn 2020-21:

Aberdaugleddau yw un o borthladdoedd prysuraf y DU ond mae hefyd yn bwysig iawn ar gyfer bioamrywiaeth forol ac yn rhan **o Ardal Cadwraeth Arbennig Forol Sir Benfro**. Cafodd nifer o brosiectau eu cynnal ar draws y safle eleni:

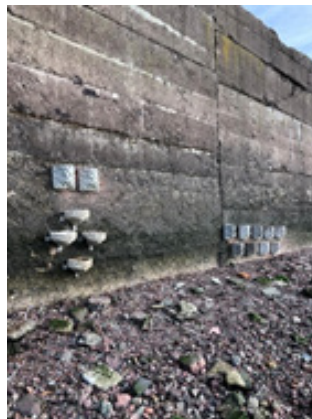
Mae CNC wedi cymryd nifer o gamau gweithredu i **wella bioamrywiaeth ar strwythurau artiffisial** (fel morfuriau) sydd ar eu pen eu hunain yn tueddu i gynnal amrywiaeth gymharol isel o rywogaethau morol a rhynglanwol. Mae'r gwaith hwn wedi golygu gwneud 30 o dyllau mewn strwythurau artiffisial (amddiffynfeydd craig), a hefyd prynu 'pyllau creigiau fertigol', "teils poced" a 'phaneli morfuriau byw'. Mae pob un ohonynt yn gallu cynnal mwy o fioamrywiaeth. Mae cyfanswm o 64 ohonynt eisoes wedi'u gosod eleni ar furiau harbwr porthladd Aberdaugleddau, gyda 60 arall ar y gweill erbyn diwedd mis Mawrth 2021. Mae rhagor yn yr arfaeth hefyd gydag amrywiaeth o bartneriaid lleol. Bydd Prifysgol Aberystwyth yn monitro canlyniadau'r gwaith hwn i fioamrywiaeth fel rhan o'r Prosiect Ecostructure.

Mae **malurion a chychod adfeiliedig** hefyd yn fater sydd wedi'i godi yn Aber y Ddau Gleddau. Rydym wedi ceisio mynd i'r afael â'r broblem gyda chymorth cyllid Llywodraeth Cymru. Gweithiodd rheolwr y prosiect a ariannwyd gan Lywodraeth Cymru gyda'r awdurdod lleol, asiantaethau gorfodi a phartneriaid cadwraeth ar y mater, a llunio strategaeth a chytundeb i gael gwared ar falurion, a glanhau safleoedd gwastraff, gan ystyried beth sydd angen ei wneud i rwystro'r broblem rhag codi eto. Fel rhan o'r broses, mae partneriaid wedi cychwyn ar ymgyrch i ddelio â'r rheini sy'n gollwng malurion. Mae CNC hefyd wedi comisiynu ABPmer i gynnal astudiaeth ymarferol a chyfreithiol ynghylch cychod adfeiliedig a chychod sydd wedi'u gadael yn yr Aber, i weld beth yw maint y broblem, a'r llwybr cyfreithiol a logistaidd cywir i fynd i'r afael â hi a chael gwared ar gychod adfeiliedig a chychod sydd wedi'u gadael.

Mae 300 o 'bileri concriid' (a arferai fod yn rhan o amddiffynfeydd traeth) wedi'u tynnu o Fae Angle. Roeddynt yn **atal prosesau naturiol y traeth** ac felly'n effeithio ar wydnwch cynefinoedd arfordirol a rhynglanwol, yn ogystal â bod yn hyll. Drwy gydweithio â'r tîrfeddiannwr diwydiannol, rydym wedi cael addewid ganddo y byddai'n rheoli ac yn cael gwared ar unrhyw bileri concriid eraill fydd wedi cwmpo, ac yn talu am hynny.



Cyn eu tynnu, roedd y pentyrrau concriid hyn yn hyll ac yn atal prosesau naturiol y traeth



Gwella waliau'r môr gyda phyllau creigiau fertigol a theils poced



Ar ôl dim ond pythefnos, mae'r topiau môr porffor hyn wedi cael cartref newydd! Llund J. Monk, Awdurdod Porthladd Aberdaugleddau

Mae **wystrys brodorol**, oedd yn gyffredin yn nyfroedd Cymru 100 mlynedd yn ôl, bellach mewn perygl difrifol ledled y DU. Mae CNC wedi bod yn gweithio mewn partneriaeth ag ABPmer i dreialu prosiect i'w hadfer yn Aberdaugleddau (camau gweithredu yn y Cynllun Gweithredu). Roeddem yn gallu prynu sil wystrys a'r gwelyau fyddai'n eu hannog i setlo i ehangu'r prosiect presennol, a fydd yn parhau yn 2021.

Mae'r chwistrell fôr carped, *Didemnum vexillum*, yn **rhywogaeth oresgynnol estron** sydd bellach yn bresennol yn **Harbwr Caergybi**. Gwyddom fod y rhywogaeth hon yn lledaenu gan achosi niwed sylweddol i fioamrywiaeth forol, yn ogystal â buddiannau masnachol fel safleoedd dyframaethu, drwy orchuddio gwely'r môr. Defnyddiwyd yr arian ychwanegol i weld i ba raddau y mae'r rhywogaeth wedi lledaenu, gan ddefnyddio deifwyr ac arolygon ROV tanddwr. Fe wnaethom dreialu system trin uwchsaïn ar bontŵns ym marina Caergybi (lle ceir D.Vex). Bwriad y treial hwn **oedd difa'r rhywogaeth neu reoli ei niferoedd yn yr harbwr er mwyn lleihau'r risg iddi ledaenu i leoedd eraill yng Nghymru**.

Mae cynefinoedd arfordirol fel morfeydd heli yn bwysig i fioamrywiaeth yn ogystal â darparu manteision ehangach fel storio carbon ac atal erydu arfordirol. Rydym wedi cynnal astudiaeth ddichonoldeb **sy'n ystyried yr opsiynau ar gyfer gwella ac adfer y morfeydd heli yn y Great Wharf yn Nhredelerch, Caerdydd**. Trwy gadw gwaddodion sy'n arwain at ehangu cynefinoedd y morfa heli, bydd y fioamrywiaeth yn cynyddu a gwelir y fantais ychwanegol o dawelu ynni'r tonnau wrth yr amddiffynfeydd arfordirol, gan amddiffyn yr amddiffynfeydd.



Wystrys brodorol ar safle adfer yn Aberdaugleddau



Mae'r chwistrellau môr carped – rhywogaeth oresgynnol estron – (y ffurf gwyn ymledol) yn gallu mygu rhywogaethau morol brodorol eraill.