

## Yr Ardal TB Isel – Cwestiynau Cyffredin

### Beth yw'r sefyllfa ar hyn o bryd yn yr Ardal TB Isel, a sut y cawsom ein hunain yn y sefyllfa hon?

Mae nifer yr achosion newydd o TB wedi aros yn isel iawn yn gyson yn yr Ardal TB Isel dros y blynyddoedd. Ond mae tystiolaeth yn dechrau dangos bod nifer yr achosion newydd ar gynydd mewn rhai ardaloedd yn yr Ardal TB Isel. Yr enw ar yr ardaloedd hyn yw'r 'ardaloedd â phroblem TB'. O'r hyn a welwn, cysylltiadau lleol sydd wrth wraidd yr achosion newydd hyn. Mae angen mesurau nawr i fynd i'r afael â'r broblem hon.

Y farn ers blynyddoedd yw bod unrhyw achosion newydd yn yr Ardal TB Isel yn cyrraedd trwy wartheg sydd wedi'u prynu a'u symud o ardaloedd lle mae TB yn fwy cyffredin. Hyd yma, rydym wedi ymdrin â'r achosion prin hyn o TB trwy brofi a difa'r gwartheg heintiedig, rhwystro'r haint rhag lledaenu a chadw achosion mor fyr â phosibl.

Ond erbyn hyn, mae yna dystiolaeth epidemiolegol bod y TB yn yr ardaloedd sydd â phroblemau yn rhannu'r un straen neu fath tebyg o mycobacterium bovis (M.bovis), sef y bacteria sy'n achosi TB gwartheg. Mae hynny'n awgrymu bod y clefyd yn cael ei ledaenu'n lleol. Hefyd, gwelwyd bod cysylltiad rhwng symudiadau gwartheg lleol a'r berthynas rhwng busnesau lleol. Mae'n edrych yn debyg bod yr haint wedi cyrraedd trwy symudiad o ardal TB risg uwch yn 2017 gan greu achos newydd a bod yr haint wedi lledaenu o'r fan honno.

Ceir dwy ardal â phroblem TB, y naill yn ardal Sir Ddinbych a Dyffryn Conwy a'r llall o amgylch Pennal. Mae'n edrych bod yr achos yn ardal Sir Ddinbych a Dyffryn Conwy yn fwy datblygedig na'r un yn ardal Pennal. Mae pryder y gall y sefyllfa yn ardal Sir Ddinbych/Dyffryn Conwy ddatblygu i fod cynddrwg â'r sefyllfa yn unedau gofodol CL7/CL8 yn Ardal Ganolradd y Gogledd os na awn ni i'r afael â'r broblem hon ar unwaith.

### Pa fesurau sy'n cael eu rhoi ar waith i ddelio â'r cynnydd yn y clefyd?

Mewn ymateb i'r cynnydd hwn ac i ddiogelu statws iechyd hirdymor yr Ardal TB Isel, rydym am gyflwyno nifer o fesurau newydd fesul cam rhwng 1 Mehefin a Hydref 2021.

#### Mesurau oedd eisoes ar waith ym Mehefin 2021

**Mesur 1:** Cynnal profion sy'n cael eu dehongli'n llym o ddechrau unrhyw achos o TB. Cyn cael codi'r cyfyngiadau, rhaid cynnal profion gwaed ychwanegol ar wartheg sydd wedi cael adwaith amhendant ar ôl dehongliad llym os mai adwaith amhendant oedd unig ganlyniad y prawf y fuches gyfan. Bydd angen dau brawf clir cyn cael codi'r cyfyngiadau TB.

**Nod:** Er mwyn darganfod anifeiliaid heintiedig yn gynt a lleihau'r posibilrwydd y bydd anifeiliaid heintiedig ar ôl yn y fuches ar ddiwedd yr achos o TB.

**Mesur 2:** Ar ôl prawf gwyliadwriaeth clir (e.e. y prawf blynyddol ar eich buches gyfan), bydd gwartheg sydd wedyn yn cael adwaith positif i brawf twbercwlun ac sydd â thag clust sy'n dangos eu bod yn dod o fuches arall, yn gorfod cael profion gwaed ychwanegol gan APHA. Os byddant wedyn yn cael canlyniad positif i'r prawf, bydd cyfyngiadau symud yn cael eu rhoi ar eich buches. I gael codi'r cyfyngiadau, bydd angen un prawf clir ar y fuches gyda'r dehongliad safonol.

**Nod:** Adnabod yn gynt anifeiliaid heintiedig sydd wedi'u prynu trwy ddefnyddio profion ychwanegol mwy sensitif.

**Mesur 3:** Mewn buches sy'n cael ei hailheintio o fewn 6 mis ar ôl cau'r achos diwethaf ac nad gwartheg wedi'u prynu sy'n gyfrifol, bydd milfeddyg APHA yn creu Cynllun Gweithredu ar gyfer rheoli a dileu TB y fuches gam wrth gam. Mae croeso ichi ofyn i'ch milfeddyg preifat (a'i dalu am hynny) i ymuno â'r cyfarfod ag APHA.

**Nod:** Bydd dal achos arall o TB yn fuan ar ôl clirio achos o TB yn y fuches yn arwydd bod y clefyd wedi dechrau ymsefydlu yn y fuches neu fod angen tynhau'r mesurau i amddiffyn y fuches rhag achos newydd o'r clefyd.

Yn y tabl isod, fe welwch **grynodeb o'r mesurau** rydym am eu cyflwyno, yr ardaloedd y byddan nhw'n cael eu rhoi ar waith ynddyn nhw a'r amserlen ar gyfer eu cyflwyno. Fel y gwelwch, bydd dau fesur yn effeithio ar Gymru gyfan. Byddwn yn esbonio'r mesurau'n fanylach nes ymlaen yn y ddogfen:

Mesurau sy'n cael eu rhoi ar waith	Dyddiad eu cyflwyno (disgwyledig)	Sir Ddinbych / Conwy (le/Na)	Pennal (le/Na)	Cymru Gyfan (le/Na)
<b>Buchesi ag achos o TB</b>				
1. Dehongliad llym o brofion o ddechrau'r achos a phrofion gama i gael codi'r cyfyngiadau	<b>Cyflwynwyd Mehefin 2021</b>	le	le	Na
2. Profion Interfferon-gama ac IDEXX ar adweithyddion amhendant	Hydref 2021	le	le	Achosion parhaus (> 18 mis o hyd) yn unig
3. Statws Heb TB wedi'i Ddiddymu yn awtomatig	Hydref 2021	le	le	le
4. Dileu'r rheoli 3 blynedd	Hydref 2021	le	le	le
5. Cyngor bioddiogelwch pan geir achosion	Hydref 2021	le	le	Achosion parhaus (> 18 mis) yn unig
<b>Cyffiniol (cymdogion ac achos) a phrofion ar ôl achos</b>				
6. Profion 6 mis ychwanegol ar ddaliadau cyffiniol	I'w gyflwyno Tachwedd 2021	le	le	Na
7. Profion 6m a 12m ar ddaliadau cyffiniol. Dehongliad llym	Hydref 2021	le	le	Na
<b>Prawf 6 mis yn dangos ailheintio ar ôl cau achos (nid trwy wartheg wedi'u prynu)</b>				

8. Gofynion Cynllun Gweithredu	<b>Cyflwynwyd Mehefin 2021</b>		le	le	Y prawf 6 mis ar ôl achos parhaus yn dangos achosion parhaus ac o ailheintio
<b>Buchesi â statws Heb TB swyddogol</b>					
9. Symud unedau gofodol i ITBAN – profion cyn symud	I'w gyflwyno Tachwedd 2021		le	Na	N/A
10. Profion gwaed ategol mwy sensitif ar anifeiliaid risg uchel	<b>Cyflwynwyd Mehefin 2021</b>		le	le	Na
11. Rhaglen 'Cadw TB Allan' Cymorth ar ddaliadau cyffiniol	I'w gyflwyno Tachwedd 2021		le	le	Na

## Y mesurau'n fanwl

Maen nhw'n cynnwys mesurau ychwanegol hefyd ar gyfer:

- Daliadau sy'n profi achos o TB
- Daliadau sy'n ffinio â daliad â TB (buchesi cyffiniol) a'r rheini sydd wedi cael profion dilynol yn y 18 mis ar ôl achos o TB.
- Daliadau sy'n cael eu hailheintio â TB hyd at a chan gynnwys y prawf 6 mis ar ôl cau achos, nad yw'n cael ei feio ar wartheg sydd wedi'u prynu.
- Daliadau Heb TB Swyddogol (OTF)

Diben y mesurau yw gwneud y profion yn fwy sensitif a sicrhau bod rhagor o gyngor biddiogelwch yn cael ei roi.

## **Pam nad yw'r mesurau hyn yn cynnwys moch daear? A yw moch daear wedi cyfrannu at ledaenu'r clefyd yn yr ardaloedd hyn?**

Hyd yma, mae'r holl arwyddion yn dangos bod y cynnydd mewn TB yn yr ardaloedd hyn yn gysylltiedig â gwartheg.

Nid oes tystiolaeth hyd yma yn yr ardaloedd dan sylw yn yr Ardal TB Isel bod moch daear wedi'u heintio â TB gwartheg. Hefyd, dim ond nifer fach iawn o foch daear positif y cafwyd hyd iddyn nhw yn yr ITBAN o archwilio moch daear marw. Er hynny, rydym yn cadw golwg barcud ar y sefyllfa ac yn annog ceidwaid i roi gwybod i ni os ydyn nhw'n gweld moch daear marw er mwyn i ni allu'u harchwilio.

Byddwn yn ystyried mesurau ar gyfer monitro bywyd gwyllt fel rhan o'n cynigion ar gyfer bywyd gwyllt yn y dyfodol yng Nghymru.

Os gwelwch fochyn daear marw, cysylltwch â ni:  
ffôn: 0808 1695110

e-bost: [badger@bfd.wales](mailto:badger@bfd.wales)

gwefan: [www.bfd.wales](http://www.bfd.wales)

## **Pam ydym ni'n gwneud y profion ar wartheg yn fwy sensitif?**

Mae'n anodd iawn darganfod M.bovis. Nid oes yr un prawf na chyfuniad o brofion yn 100% gywir h.y. sydd ddim yn rhoi canlyniadau positif ffug, nac â sensitifedd o 100% h.y. yn darganfod pob anifail heintiedig. Trwy ddefnyddio profion gwaed ychwanegol, fel y prawf Interferon-gama (y "prawf gama") a'r prawf gwrthgyrff IDEXX (y "prawf IDEXX") a rhoi dehongliad 'llym' neu fanwl o'r prawf croen, rydym yn lleihau'r risg o beidio â dal gwartheg sydd wedi'u heintio.

## **Sut mae'r dehongliad llym o'r prawf croen yn cymharu â'r dehongliad safonol?**

Yn y DU, mae'r prawf croen yn cael ei ddefnyddio fel prawf cymharol, lle mae twbercwlin adar a thwbercwlin gwartheg yn cael eu chwistrellu yng ngwddf yr anifail a bod yr adwaith yn cael ei fesur trwy fesur trwch y croen yn y man chwistrellu 72 awr yn ddiweddarach:

- *Dehongliad safonol* – a ddefnyddir fel arfer mewn profion goruchwyliaeth a phan geir achos o TB, gan ddibynnu ar ganlyniadau profion blaenorol y fuches. Mae'n gywir iawn – 99.98%, (sef dim ond 1 o bob 5000 o anifeiliaid di-haint sy'n debygol o ddangos canlyniad positif ffug) ond mae'n llai sensitif. Ar gyfartaledd, mae'r prawf yn debygol o ddarganfod 81% o'r anifeiliaid heintiedig (ystod o 50%-90%).
- *Dehongliad llym* – yn y dehongliad hwn i'r prawf, lle ceir mwy o debygolrwydd bod TB yn bresennol, mae'r trothwy ar gyfer pasio'r prawf yn cael ei godi. Mae'r dehongliad llym yn gostwng lefel y cywirdeb i 99.91% (mae 9 o bob 10,000 o anifeiliaid di-haint yn cael canlyniad positif ffug) ond mae'r prawf yn fwy sensitif. Ar gyfartaledd, bydd y prawf â'r dehongliad llym yn darganfod 85% o'r anifeiliaid heintiedig (ystod o 78-91%).

O 1 Mehefin 2021, y dehongliad llym fydd yn cael wneud ar bob prawf pan geir achos o TB mewn buchesi â Statws heb TB swyddogol wedi'i Ddiddymu (OTFW) gydol yr achos.

Yn Hydref 2021, os bydd gwartheg yn cael adwaith neu adwaith amhendant sydd heb ei ddatrys i brawf croen, bydd statws y fuches honno'n newid yn awtomatig i ORFW, ac felly o hynny ymlaen, defnyddir y dehongliad llym o bob prawf croen gydol yr achos.

Mesur arall sy'n cael ei gyflwyno yn Hydref 2021 yw y defnyddir y dehongliad llym hefyd ar brofion ar ddaliadau cyffiniol ac ar brofion ar ôl achos (6 mis, 12 mis). Defnyddir y dehongliad safonol ar y profion cyffiniol 6 a 12 mis.

## **Pa fesurau ychwanegol sy'n cael eu cyflwyno mewn buchesi sydd â TB yn yr ardaloedd dan sylw?**

**Nod:** Ein nod yn y buchesi risg uchel hyn yw:

- i. Cael hyd yn fuan i'r gwartheg sydd wedi'u heintio a'i gwneud yn llai tebygol y bydd anifeiliaid heintiedig yn dal i fod yn y fuches pan gaiff yr achos ei gau.
- ii. Cyflwyno elfen o gyngor bioddiogelwch gan APHA i reoli achosion. Y nod fydd tynnu sylw ffermwyr at y risgiau posibl ar y fferm, fel bwydo llaeth amrwd, ffiniau â gwartheg cymdogion, gwarchod storfeydd bwyd anifeiliaid a chafnau dŵr, storio a gwasgaru slyri a thail a golchi a diheintio cafnau bwyd a dŵr ac adeiladau.

### Mesurau:

- *Dehongliad llym o brofion o ddechrau'r achos a phrofion gama i gael codi'r cyfyngiadau.* Caiff y dehongliad llym ei ddefnyddio gydol yr achos. Pan fydd y dehongliad llym ond yn dangos adweithiau amhendant mewn buches, caiff prawf gama ei roi i'r anifeiliaid hyn (a phrawf IDEXX hefyd os na fydd y prawf gama yn rhoi canlyniadau positif). Dyma'r ffordd i gadarnhau nad oes TB yn y fuches. Bydd angen dau brawf clir cyn cael codi'r cyfyngiadau.
- *Profion Interfferon-gama ac IDEXX ar adweithyddion amhendant.* Caiff profion gama ac IDEXX eu cynnal ar bob anifail sydd wedi cael adwaith amhendant. Mae adweithyddion amhendant yn cael eu gweld fel anifeiliaid risg uchel.
- *Statws Heb TB wedi'i Ddiddymu yn awtomatig.* Bydd rhaid i fuches sydd ag achos o TB gafodd ei ddatgelu trwy adwaith i brawf neu adwaith amhendant heb ei ddatrys i brawf croen gael o leiaf dau brawf clir i gael adfer ei statws Heb TB Swyddogol (OTF). Enw'r mesur hwn yw 'Statws Heb TB wedi'i Ddiddymu yn awtomatig'. Nid yw'r mesur hwn yn effeithio ar achos yn Ardal Ganolradd y Gogledd/Ardal TB Isel sy'n dechrau yn sgil canlyniad positif i brawf ategol gama neu IDEXX nac i achosion mewn lladd-dai sy'n aros am ymchwiliad manylach.
- *Dileu'r rheoli 3 blynedd.* Os caiff prawf goruchwyliaeth ei gynnal ar fuches a'i unig ganlyniad yw adweithiau amhendant, ni chaiff y cyfyngiadau TB eu codi tan ar ôl cynnal ail brawf ar yr adweithyddion amhendant hynny. Ond o dan yr hen drefn, os mai adweithiau amhendant oedd unig ganlyniad y prawf goruchwyliaeth a bod y fuches wedi bod heb TB am y 3 blynedd diwethaf, byddai'r cyfyngiadau TB ar y fuches gyfan yn cael eu codi cyn belled â bod ail brawf yn cael ei gynnal ar y gwartheg oedd wedi cael adwaith amhendant. Y broblem gyda'r hen bolisi hwn yw trwy godi'r cyfyngiadau ar y fuches, mae gwartheg yn cael symud, ac os bydd un o'r anifeiliaid a gafodd adwaith amhendant yn cael canlyniad positif i'r ail brawf, byddai rhaid cael hyd i'r anifeiliaid gafodd eu symud a'u profi eto.
- *Cyngor bioddiogelwch pan geir achosion.* Cyflwyno elfen estynedig o gyngor bioddiogelwch i ymweliad y Ffurflen Adrodd Clefyd. Bydd yn cynnwys asesiad tebyg i asesiad y Cynllun Gweithredu, gyda llythyr safonol i ddilyn.

**Pa fesurau ychwanegol sy'n cael eu cyflwyno ar ddaliadau sy'n ffinio â daliad sydd ag achos o TB a'r rheini sy'n cael prawf dilynol yn y 18 mis ar ôl achos o TB?**

**Nodau:**

- i. Cynnal profion buches mwy rheolaidd ar y buchesi sy'n ffinio ag achos o TB. Credir bod y risg yn fwy i TB ledaenu iddynt.
- ii. Gwneud y profion hynny'n fwy sensitif trwy ddefnyddio'r dehongliad llym.
- iii. Gwneud y profion ar ôl achos (profion 6 mis a 12 mis) yn fwy sensitif trwy ddefnyddio'r dehongliad llym. Bydd buchesi sydd wedi cael achos yn y 18 mis diwethaf yn fwy tebygol o gael achos newydd na buchesi eraill.

#### **Mesurau:**

- *Profion 6 mis ychwanegol ar ddaliadau cyffiniol.* Mae profion ychwanegol eisoes yn cael eu cynnal yn Ardal Ganolradd y Gogledd mewn buchesi sy'n ffinio â daliad lle cafwyd achos o TB. Y drefn yw rhoi Prawf Cyffiniol ar unwaith, yna un arall mewn 6 mis (CON6), prawf arall 6 mis ar ôl hynny (CON6) ac yna un arall eto 12 mis wedi hynny (CON12). Mae'r drefn hon yn cael ei chyflwyno yn yr ardaloedd â phroblem yn yr Ardal TB Isel.
- *Profion 6m a 12m ar ddaliadau cyffiniol - Dehongliad llym.* Defnyddio'r dehongliad llym mewn profion cyffiniol a phroffion ar ôl achos h.y. profion 6 mis a 12 ond nid mewn profion CON6 a CON12.

#### **Pa fesurau ychwanegol sy'n cael eu cyflwyno ar ddaliadau sy'n cael eu hailheintio â TB hyd at a chan gynnwys y prawf 6 mis ar ôl i achos gau, nad yw'n ganlyniad i brynu gwartheg?**

**Nodau:** Mae achos o ailheintio'n gallu bod yn arwydd na chafodd y broblem TB ei datrys ar ddiwedd yr achos diwethaf o TB. Y nod yw trin y buchesi hyn yr un ffordd â buchesi sydd ag achosion parhaus o TB.

#### **Mesurau:**

- *Gofynion Cynllun Gweithredu.* Llunio Cynllun Gweithredu ar gyfer y buchesi sy'n cael eu hailheintio. Bydd yn cynnwys asesiad o fioldiogelwch y fferm, defnyddio'r dehongliad llym o broffion croen o ddechrau unrhyw achos, gosod cyfyngiadau TB ar dir/adeiladau ar wahân o'r daliad sydd dros 3km o'r prif safle, difa gwartheg sydd wedi cael adwaith amhendant i brawf ar ôl dehongliad safonol a chynnal profion gama ac IDEXX ar wartheg sydd wedi cael adwaith amhendant i brawf â dehongliad llym. Ni fydd angen trapio a phrofi anifeiliaid gwyllt.

#### **Pa fesurau ychwanegol sy'n cael eu cyflwyno ar ddaliadau sydd â statws Heb TB Swyddogol (OTF)?**

#### **Nodau:**

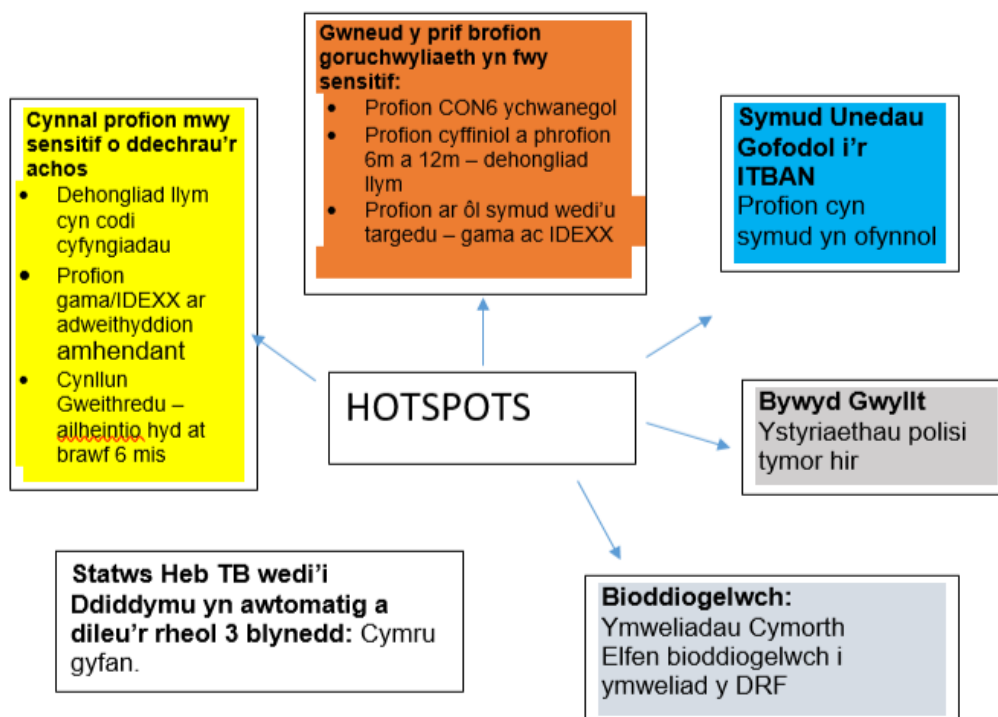
- i. Gan fod symudiadau lleol yn cyfrannu at ledaenu TB mewn ambell ardal o fewn yr Ardal TB Isel, mae angen dechrau cynnal profion cyn symud i rwystro'r haint rhag cael ei gario o gwmpas buchesi lleol. Gallwn gyflwyno hyn trwy'r ddeddfwriaeth bresennol trwy symud yr unedau gofodol yn yr ardaloedd risg uwch yn Sir Ddinbych a Dyffryn Conwy lle mae'r broblem waethaf i ardal statws TB risg uwch h.y. i Ardal Ganolradd y Gogledd. Y broblem o wneud hyn yw nad oes gofyn bellach cynnal profion preifat ar ôl symud.

- ii. Cael hyd i anifeiliaid heintiedig sydd wedi'u cyflwyno i fuches trwy gynnal profion gwaed mwy sensitif ar anifeiliaid risg uwch mewn buchesi sydd wedi cael profion clir. Mae'r dystiolaeth yn dangos y gall anifail heintiedig ambell waith fod yn y fuches heb ei ddarganfod flynyddoedd ar ôl ei brynu.

### Mesurau:

- *Symud unedau gofodol i ITBAN – profion cyn symud.* Caiff unedau gofodol GW1, CL1 a CL2 ar hyd arfordir y Gogledd eu symud i'r Ardal TB Ganolradd ar 1 Tachwedd 2021. Tan ddyddiad cyflwyno'r mesur hwn, bydd y rheolau ar brofion cyn symud ac ar ôl symud yn parhau mewn grym h.y. fel ar gyfer Ardal TB Isel. Ar ôl cyflwyno'r mesur, bydd angen cynnal prawf cyn symud ar yr holl wartheg 42 diwrnod oed a throsod sy'n gadael y daliad. Ceir eithriadau i'r rheol hon e.e. anifeiliaid sy'n mynd i ladd-dy. Ni fydd angen cynnal prawf ar ôl symud ar wartheg sy'n cael eu symud i fferm yn yr ardal hon o unrhyw le yng Nghymru, Lloegr, yr Alban neu Ogledd Iwerddon. Er hynny, bydd ffermwyr sy'n prynu anifeiliaid o ardal risg uwch yn cael cynnal profion preifat ar yr anifeiliaid hyn ar ôl cael caniatâd APHA.
- *Profion gwaed ategol mwy sensitif ar anifeiliaid risg uchel.* Cyflwyno'r gofyn i gynnal profion ategol mwy sensitif ar ddaliadau sydd wedi cael prawf goruchwyliaeth clir trwy gynnal profion gama ac IDEXX ar anifeiliaid uwch eu risg sydd wedi cael adwaith positif i dwbercwlin gwartheg ac sydd â rhif tag clust buches arall. Os ceir canlyniad positif i'r naill brawf neu'r llall, caiff cyfyngiadau symud eu gosod a bydd rhaid cael prawf croen clir â dehongliad safonol cyn cael codi'r cyfyngiadau symud. Bydd yr achos yn rhoi Statws heb TB Swyddogol wedi'i Ddiddymu i'r fuches, os bydd rhagor o anifeiliaid yn cael adwaith i'r prawf croen neu mewn achosion eithriadol, fel y gwêl y VLW yn dda. Os mai dim ond adwaith amhendant sydd i brawf goruchwyliaeth, ni fydd y fuches yn glir tan y bydd yr holl wartheg ag adwaith amhendant wedi cael ail brawf. Os bydd gwartheg yn adweithio i'r ail brawf, ystyrir bod y fuches wedi heintio. Os bydd yr adweithyddion amhendant yn cael prawf clir, yna bydd APHA yn trefnu bod yr anifeiliaid sydd â thag clust o fuches arall ac sydd wedi cael prawf positif i brawf TB (gan gynnwys adweithyddion amhendant) yn cael prawf gamma ac IDEXX. Ni chaiff prawf IDEXX ei gynnal ar anifeiliaid nad ydynt wedi cael prawf croen o fewn 10-30 niwrnod.
- *Rhaglen 'Cadw TB Allan' Cymorth ar ddaliadau cyffiniol.* Cynigir ymweliadau "Cadw TB Allan" Cymorth gan filfeddygon i ffermwyr daliadau sy'n ffinio ag achos o TB yn Ardal Ganolradd y Gogledd. Bydd yn cael ei gynnis hefyd yn yr ardaloedd â phroblem TB yn yr Ardal TB Isel.

# CRYNODEB



## Pam mae angen y newidiadau hyn?

Bydd y mesurau hyn yn cael eu cyflwyno cyn gynted â phosibl er mwyn inni allu darganfod achosion o'r clefyd yn gyflym trwy brofion gwyliadwriaeth mwy sensitif a mwy ohonynt, profion mwy sensitif pan geir achos o TB rhag i'r clefyd ymsefydlu yn y fuches ac mewn anifeiliaid gwyllt a gwella bioddiogelwch ar y ffermydd yn yr ardaloedd hyn, i gael gwared ar y clefyd cyn iddo droi'n endemig.

## Pryd daw'r mesurau hyn i ben?

Byddwn yn cadw golwg reolaidd ar effeithiau'r mesurau hyn ac yn eu newid yn ôl y dystiolaeth a'r cyngor gwyddonol.

## Sut bydda i'n gwybod ym mha unedau gofodol y mae fy naliad?

Yn y pen draw, bydd Map Data Cymru'n rhoi'r holl wybodaeth y bydd ei hangen arnoch. Ond yn y cyfamser, ewch i wefan y [Cyfnod Profi TB](#) yn GOV.UK, lle gallwch wirio'r Uned Ofodol ar gyfer eich plwyf ar [restr y plwyf](#) a'r offeryn [chwilio am gyfnod Profi TB](#). Yn ogystal, cyfeiriwch at y map yn adran Ardal TB Isel ein tudalen we TB mewn Gwartheg.



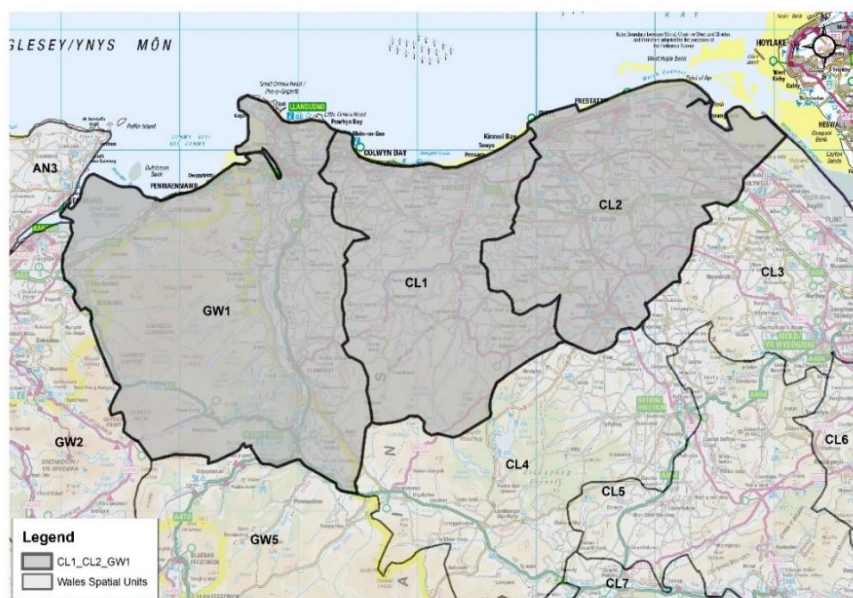
## Beth yw'r diffiniad o 'ardal â phroblem TB'?

Gall cynnydd lleol yn nifer yr achosion o TB ddigwydd unrhyw le yng Nghymru ond mae'r term 'ardal â phroblem' yn cael ei ddefnyddio yma i olygu yn benodol yr ardaloedd lle rydym wedi gweld cynnydd mwy cyson yn nifer yr achosion newydd (*incidents*) neu yn nifer y buchesi sy'n cael eu rhoi o dan gyfyngiadau (*prevalence*) yn yr Ardal TB Isel neu'r Ardaloedd TB Canolradd. Hefyd, maen nhw'n rhannu'r un straen genetig neu straen debyg iawn o *M.bovis* ac mae arwyddion bod y clefyd yn cael ei drosglwyddo'n lleol.

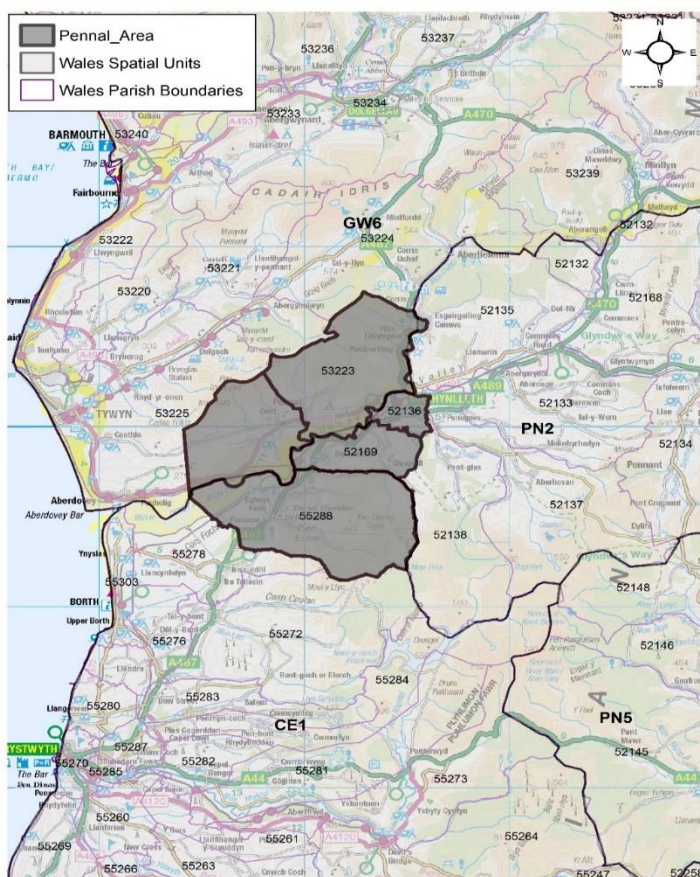
## Beth yw uned ofodol?

Mae Cymru wedi'i rhannu'n unedau gofodol at ddibenion rheoli TB, gydag **uned ofodol** wedi'i ffurfio o nifer o blwyfi cyfan. Pan gawsant eu creu gyntaf, roedd pob uned tua'r un maint o ran nifer y buchesi (225 o fuchesi).

## Wedi'i liwio'n llwyd tywyll: Sir Ddinbych a Dyffryn Conwy:



## Wedi'i liwio mewn llwyd tywyll: Ardal Pennal



### Fel ffermwr, beth alla' ei wneud i leihau'r risg o symud gwartheg heintiedig i'r Ardal TB Isel wrth brynu gwartheg newydd?

Mae'n bwysig eich bod yn gwneud penderfyniadau doeth wrth feddwl o ble i brynu gwartheg newydd – trowch at [www.ibtb.uk](http://www.ibtb.uk) i'ch helpu i asesu'r risg os oes angen prynu gwartheg arnoch. Gofalwch eich bod yn ynysu'ch gwartheg ac yn cynnal profion ar ôl symud cyn gadael i'r gwartheg rydych wedi'u prynu gymysgu â'ch buches. Trafodwch eich bwriad i brynu stoc gyda'ch milfeddyg.

### Ai dyna ddiwedd yr Ardal TB Isel a'r rhanbarthau TB?

Nid yw ein nodau wedi newid. Rydym yn benderfynol o unioni sefyllfa'r clefyd yn yr Ardal TB Isel yn y gobaith o allu ei ddatgan yn Ardal Heb TB Swyddogol yn y dyfodol agos.

Gwnaethon ni sefydlu'r rhaglen dileu TB i wireddu'r nod tymor hir o gael gwared ar TB yng Nghymru. Yn 2017, gwnaethon ni [ddiwygio'r rhaglen](#), a rhan bwysig o hynny oedd gweithio ar sail rhanbarthau fel bod mesurau penodol ac addas yn gallu cael eu rhoi ar waith yn y rhanbarthau TB isel, canolradd ac uchel. I ategu hynny, gwnaethon ni bennu targedau ar gyfer dileu TB ym mhob Ardal TB. Rydym yn cadw golwg fanwl ar yr ardaloedd a chaiff y mesurau eu haddasu a'u newid yn ôl y gofyn.

## Y gofyn i gynnal profion cyn symud ar loi o dan neu dros 42 diwrnod oed

Mae angen rhoi prawf cyn symud ar wartheg sy'n 42 diwrnod oed neu lai, lle bo angen cynnal profion cyn symud.

### Beth mae hyn yn ei olygu i'r Strategaeth Dileu TB?

Mae'r gwaith o ddileu TB wedi bod yn mynd rhagddo ers sefydlu'r rhaglen yn 2008, a gwelwyd gostyngiad tymor hir yn yr achosion newydd a nifer y buchesi sydd o dan gyfyngiadau. Yn ystod 2020, gwelsom y nifer lleiaf o achosion newydd mewn blwyddyn galendr ers 2002. Ddiwedd Rhagfyr 2020, roedd 94.6% o fuchesi Cymru yn ddi-TB.

Rydym wedi bod yn gweithio ar sail rhanbarthau i ddileu TB ers 2017 ac mae hynny'n golygu'n bod wedi gallu defnyddio mesurau penodol i fynd i'r afael â'r risgiau a'r ffynonellau amrywiol ym mhob Ardal TB. Mae'r mesurau hyn yn enghraifft o'r ffordd ranbarthol hon o weithio, i ddiogelu'r Ardal TB Isel.

### Beth mae hyn yn ei olygu i dargedau dileu TB Cymru?

Cafodd targedau dileu TB Cymru a thargedau dros dro'r rhanbarthau TB eu cyhoeddi ym mis Rhagfyr 2017 ac os llwyddwn i'w taro, daw Cymru'n wlad heb TB yn swyddogol rhwng 2036 a 2041.

Ers sefydlu'r rhaglen Dileu TB yn 2008, rydym wedi bod yn gweithio'n dda i wireddu'r nod, gyda gostyngiad tymor hir yn yr achosion newydd a'r buchesi sydd o dan gyfyngiadau.

I daro'r targedau hyn, rhaid cael cydweithrediad ac ymroddiad pawb sy'n gysylltiedig â'r Rhaglen Dileu TB. Bydd rhaid gweithio gyda'n gilydd i lwyddo.

Byddwn yn bwrw golwg ar y data bob blwyddyn a ninnau ar fin cyrraedd ail hanner cyfnod cynta'r cynllun a gyhoeddwyd yn [Targedau'r Cynllun Dileu](#).

### Faint ydych chi wedi trafod â'r diwydiant am y mater hwn a'r newidiadau?

Mae llythyr wedi'i anfon at yr holl ffermydd yn yr ardaloedd dan sylw i roi gwybod iddyn nhw am y newidiadau. Gwnaethom ymgysylltu â Milfeddygon Swyddogol a chyfleu'r mesurau hyn hefyd â rhanddeiliaid, Bwrdd y Rhaglen Dileu TB a Bwrdd Dileu TB Rhanbarthol Gogledd Cymru. Byddwn yn parhau i barhau i ymgysylltu drwy gydol y broses o gyflwyno'r mesurau hyn fesul cam.

### Gyda phwy y dylwn gysylltu i gael rhagor o gyngor a gwybodaeth?

Byddem yn eich annog i barhau i siarad â'ch milfeddyg all rhoi gwybodaeth a chyngor ichi ar y mesurau hyn. Mae cymorth ar gael hefyd gan yr isod:

- APHA: **0300 303 8268**
- Gwasanaeth Cysylltwyr Fferm [Gwasanaeth Cysylltwyr Fferm](#)
- FarmWell <https://farmwell.cymru/derbyn-cymorth/>