

## Gwasanaeth Cyfieithu Llywodraeth Cymru



Swyddogaeth y Gwasanaeth Cyfieithu yw cynorthwyo Llywodraeth Cymru i ddarparu gwasanaethau i'r cyhoedd yn ddwyieithog ac yn unol â Safonau'r Gymraeg a Rheolau Sefydlog y Senedd.

### Ein prif wasanaethau

- **Cyfieithu testunau cyffredinol** (o'r Saesneg i'r Gymraeg yn bennaf) ar gyfer y Prif Weinidog a'i Gabinet ac ar ran swyddogion yr adrannau polisi
- **Cyfieithu testunau deddfwriaethol** (o'r Saesneg i'r Gymraeg yn bennaf), sef cyfieithu Biliau ac is-ddeddfwriaeth ar gyfer Gweinidogion Cymru
- **Cyfieithu ar y pryd (CAP)** o'r Gymraeg i'r Saesneg yn bennaf ar gyfer y Gweinidogion
- **Safoni a rheoli terminoleg ac arddull**, gan gynnwys darparu a chynnal BydTermCymru a chydweithio â phartneriaid allanol yn y maes

### Cyfieithu testunau

Mae ein meysydd gwaith yn adlewyrchu ehangder y meysydd pwnc sydd wedi'u datganoli i Gymru ac sy'n gyfrifoldeb i Weinidogion Cymru (ee, iechyd, addysg, llywodraeth leol). Swyddogaeth y ddwy uned gyflenwi (yr Uned Cyfieithu Testun a'r Uned Cyfieithu Deddfwriaeth) o fewn y Gwasanaeth Cyfieithu yw cyfieithu'r deunyddiau hynny y bydd angen i Lywodraeth Cymru eu cyhoeddi yn ddwyieithog. Dyma destunau sy'n rhoi ar waith bolisiâu Llywodraeth Cymru ac a fydd, yn sgil eu cyhoeddi, yn effeithio ar fywydau pawb yng Nghymru.

Mae rhychwant y meysydd pwnc yn eang, felly rydym wedi'u clystyru i ffurfio portffolios gwaith yn y ddwy uned gyflenwi, ac wedi rhannu'r cyfieithwyr yn dimau sy'n canolbwyntio ar feysydd penodol. Caiff pob un o'r timau hyn eu rheoli gan Arweinydd Tîm, a bydd y timau yn cydweithio ac yn helpu ei gilydd i ddiwallu'r gofyn am gyfieithu. Byddwn hefyd yn comisiynu cwmnïau cyfieithu i helpu gyda'r gwaith o ddiwallu gofynion cyfieithu'r sefydliad, yn enwedig ar adegau prysur.

## **Mathau o waith**

Bydd yr Uned Cyfieithu Testun yn delio â phob math o destunau, gan gynnwys dogfennau polisi, canllawiau, datganiadau i'r wasg, testunau ar gyfer y cyfryngau cymdeithasol a gohebiaeth. Bydd natur y gwaith fel arfer yn adlewyrchu gweithgaredd y Llywodraeth a'r dogfennau y bydd yn flaenoriaeth i'r Gweinidogion eu cyhoeddi yn ddwyieithog.

Bydd yr Uned Cyfieithu Deddfwriaeth yn canolbwyntio ar gydweithio'n agos â chyfreithwyr y Llywodraeth i lunio testunau Cymraeg a Saesneg o ddeddfwriaeth sydd o'r un statws cyfreithiol. Mae hyn yn cynnwys cyfieithu a drafftio testunau deddfwriaethol, diwygio testunau deddfwriaethol, ac adolygu testunau deddfwriaethol a ddrafftwyd gan gyfreithwyr. Bydd y cyfieithwyr yn cydweithio â'r cyfreithwyr i sicrhau cyfwerthedd y testunau Cymraeg a Saesneg.

## **Cyfieithu ar y pryd**



Rydym yn darparu gwasanaeth cyfieithu ar y pryd o'r Gymraeg i'r Saesneg mewn cyfarfodydd a gynhelir gan y Gweinidogion. Rydym hefyd yn rhoi cyngor yn ôl y galw i swyddogion polisi wrth iddynt gomisiynu cyfieithu ar y pryd ar gyfer cyfarfodydd eraill a gynhelir gan Lywodraeth Cymru.

## **Terminoleg ac Arddull**



Mae safoni a rheoli terminoleg yn rhan annatod o gylch gwaith gwasanaeth cyfieithu mewn sefydliad mawr fel y Llywodraeth.

Yn ogystal â safoni terminoleg at ddibenion y Gwasanaeth ei hun, rydym hefyd yn cynghori adrannau Llywodraeth Cymru ar faterion terminolegol ac yn cydweithio'n agos â Swyddfa Comisiynydd y Gymraeg ym maes safoni enwau lleoedd Cymraeg.

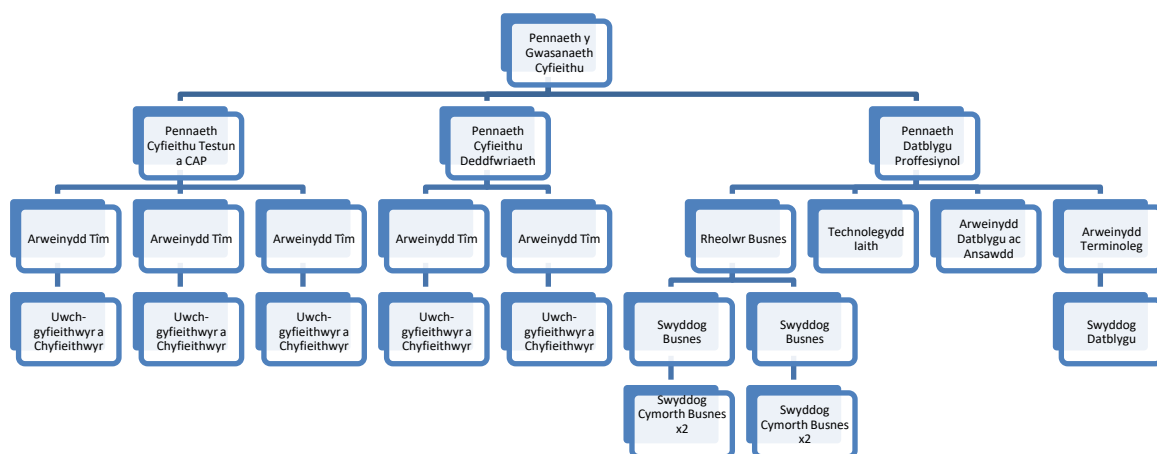
Mae TermCymru bellach wedi hen ymsefydlu yn gronfa helaeth a dibynadwy o dermau safonol y gwahanol feysydd y mae Llywodraeth Cymru yn ymdrin â nhw. Mae'n cynnwys enwau cynlluniau a rhaglenni'r Llywodraeth, ynghyd â theitlau llawer o'r dogfennau a gyhoeddwyd gan y Llywodraeth a chan gyrff cyhoeddus eraill. Caiff y gronfa ei diweddarau'n rheolaidd er mwyn rhannu'r termau newydd hynny sy'n codi yng ngwaith Llywodraeth Cymru - ac ar gyfer eu defnyddio yn ehangach a'u prifffrydio a'u normaleiddio yn y Gymraeg.

Ers 2015, mae TermCymru yn rhan o adnodd ehangach BydTermCymru. Yn BydTermCymru ceir llawer o adnoddau ychwanegol megis yr Arddulliadur ar ffurf chwiladwy, copïau o ganllaw arddull a geirfa ddrafftio deddfwriaethol, casgliad o arwyddion ffyrdd safonol, cofau cyfieithu parod.

## Ein Tîm

Mae'r GC yn cyflogi dros 40 o staff amser llawn a rhan-amser. Cyfieithu testunau i'r Gymraeg yw prif waith y Gwasanaeth ac, o'r herwydd, disgwylir i bob rheolwr, arbenigwr, uwch-gyfieithydd a chyfieithydd gyfrannu at y gwaith hwnnw. Dyna pam y byddwn bob amser yn profi gallu cyfieithu pob ymgeisydd pan fyddwn yn recriwtio i'r swyddi hynny.

Mae'r dechnoleg - technoleg y Llywodraeth ond hefyd y dechnoleg gyfieithu arbenigol - yn rhan annatod o ddull gweithio'r Gwasanaeth Cyfieithu ac mae pob aelod o'r tîm yn dibynnu ar dechnoleg i hwyluso cydweithio'n effeithiol ledled Cymru, boed hynny mewn swyddfa neu o'u cartrefi. Gall holl aelodau'r tîm bellach gyfuno gweithio mewn swyddfa a gweithio gartre gan ddefnyddio'r dechnoleg sydd ar gael drwy rwydwaith y Llywodraeth.



## **Y cyfieithwyr**

Bydd ein cyfieithwyr yn gweithio dan oruchwyliaeth uwch-gyfieithydd profiadol a fydd yn adolygu eu holl gyfieithiadau cyn iddynt gael eu cyhoeddi. Yn ogystal â derbyn adborth ar bob darn o waith, bydd staff ar y lefel hon yn dilyn fframwaith datblygu am ryw 18 mis yn y prif agweddau ar waith y Gwasanaeth, gan gynnwys cyfieithu testunau, cyfieithu deddfwriaethol a hanfodion terminoleg ac arddull, Y nod yw i'r cyfieithwyr hynny fireinio eu sgiliau yn ddigonol i ennill dyrchafiad i swydd uwch-gyfieithydd yn y pen draw.

## **Yr uwch-gyfieithwyr**

Mae ein huwch-gyfieithwyr yn gyfieithwyr profiadol sy'n meddu ar sgiliau iaith ardderchog ac sy'n medru gwneud gwaith o safon uchel heb oruchwyliaeth barhaus. Byddant hefyd yn goruchwyllo, yn mentora ac yn rheoli cyfieithwyr, ac yn cyfrannu at feysydd eraill megis cyfieithu ar y pryd; golygu, prawfddarllen, adolygu a diwygio testunau; a safoni terminoleg.

## **Arweinwyr y timau cyfieithu**

Mae'r arweinwyr timau yn gyfieithwyr hynod brofiadol sydd hefyd yn meddu ar y gallu i reoli ac arwain timau o uwch-gyfieithwyr a chyfieithwyr. Y nhw sydd yn gyfrifol am arwain prosiectau cyfieithu, ac am ddyrannu'r gwaith o fewn eu timau.

## **Yr uned ddatblygu**

Mae'r tîm hwn yn arwain ar faterion terminoleg, arddull, iaith ac ansawdd, ac yn gyfrifol am BydTermCymru. Maent hefyd yn arwain ar faterion datblygu proffesiynol, yn gyfrifol am gynnal prosesau recriwtio, ac yn cynnal gweithgareddau profiad gwaith i brifysgolion. Y nhw hefyd sy'n gyfrifol am hybu a hyrwyddo'r defnydd o dechnoleg arbenigol, ee cofau cyfieithu, cyfieithu peirianyddol a systemau cribo, rheoli a rhannu terminoleg.

## **Y rheolwyr**

Mae'r tîm rheoli yn cynnwys Pennaeth y Gwasanaeth Cyfieithu, Pennaeth yr Uned Cyfieithu Deddfwriaeth, y Pennaeth Cyfieithu Testun a CAP, a'r Pennaeth Datblygu Proffesiynol. Er bod y rheolwyr yn canolbwyntio'n bennaf ar arwain gwahanol agweddau ar waith y Gwasanaeth, maent i gyd yn ieithyddion profedig sy'n cyfrannu at wahanol agweddau ar y swyddogaethau cyfieithu.

## **Yr uned fusnes**

Wrth graidd y Gwasanaeth Cyfieithu mae tîm o swyddogion busnes sy'n gyfrifol am yr holl agweddau gweinyddol ar waith y Gwasanaeth. Yn ogystal â bod yn bwynt cyswllt cyntaf i'n cwsmeriaid, maent hefyd yn paratoi darnau ar gyfer eu cyfieithu gan ddefnyddio meddalwedd cof cyfieithu, yn darparu cymorth i'r tîm rheoli ac i'r cyfieithwyr yn gyffredinol, ac yn cyd-drefnu'r gwaith cyfieithu allanol.