



Llywodraeth Cymru
Welsh Government

Strategaeth Rheoli Asedau Corfforaethol

2021-2024



llyw.cymru

Cynnwys

1 Pennod 1: Cyflwyniad

- 1 Amdanom ni
- 1 Amcanion

2 Pennod 2: Ein tir a'n hadeiladau

- 2 Trosolwg
- 2 Yr Is-adran Tir
- 2 Ystad Weinyddol
- 3 Yr Economi, Sgiliau a Chyfoeth Naturiol
- 3 Y Portffolio Eiddo Datblygu Economaidd
- 3 Trafnidiaeth – Rhwydwaith Gweithredol
- 3 Trafnidiaeth – Seilwaith
- 3 Trafnidiaeth – Metro
- 4 Cadw

5 Pennod 3: Asedau Cyhoeddus Eraill

- 5 Addysg
- 5 Iechyd a Gwasanaethau Cymdeithasol
- 5 Tai ac Adfywio

6 Pennod 4: Gwerth Cyhoeddus

- 7 Blaenoriaeth Gwerth Cyhoeddus: Datgarboneiddio a Bioamrywiaeth

8 Pennod 5: Llywodraethu

- 9 Categoriadau Asedau

10 Pennod 6: Rheoli ein Hasedau

- 10 Cynlluniau Rheoli Portffolio
- 10 Adrodd ac Atebolrwydd
- 11 Herio ein Hasedau

12 Pennod 7: Cydweithio

13 Pennod 8: Ein Blaengynllun

Pennod 1

Cyflwyniad

Amdanom ni

Mae Llywodraeth Cymru yn berchen ar bortffolios mawr o eiddo sydd wedi'i gaffael dros flynyddoedd lawer. Mae'r asedau tir ac eiddo sy'n ffurfio'r portffolios hyn yn amrywio o ran y defnydd a wneir ohonynt a'u hamcanion. Mae Llywodraeth Cymru yn berchen ar fwy na 600¹ o asedau, gan gynnwys swyddfeydd, eiddo datblygu, asedau treftadaeth, adeiladau arbenigol a thir datblygu ac mae'n ariannu asedau yn y sector cyhoeddus ehangach megis ysbytai ac ysgolion.

Elfen allweddol o'r ffordd rydym yn cyflawni amcanion polisi Llywodraeth Cymru yw'r ffordd rydym yn rheoli ein hasedau tir ac eiddo. Er mwyn gwneud hyn, rydym wedi mabwysiadu Strategaeth Rheoli Asedau Corfforaethol newydd mewn tair rhan, sy'n cynnwys y canlynol:

- Polisi Rheoli Asedau
- Strategaeth Rheoli Asedau
- Cynlluniau Rheoli Portffolio.

Mae'r strwythur hwn yn rhoi mwy o hyblygrwydd inni wrth ddiweddarau'r Strategaeth Rheoli Asedau Corfforaethol am fod oes wahanol i bob adran. Mantais mabwysiadu'r dull hwn o weithredu yw y bydd llawer o elfennau polisi rheoli asedau a pholisi ehangach Llywodraeth Cymru yn gyson dros sawl blwyddyn tra bydd oes ychydig yn fyrrach i'r strategaeth am ei bod yn debygol o newid yn amlach nag ein hamcanion polisi tir ac eiddo. Caiff y ddwy ddogfen hyn eu hategu gan gynlluniau rheoli portffolio ar gyfer pob is-adran. "Dogfennau byw" fydd y rhain a chânt eu diweddarau'n rheolaidd er mwyn adlewyrchu blaenoriaethau sy'n newid.

Amcanion

Mae'r Strategaeth Rheoli Asedau hon yn rhoi trosolwg o'n hystad tir ac eiddo, ynghyd â'n prif flaenoriaethau ar gyfer rheoli a datblygu'r ystad honno dros y pum mlynedd nesaf.

Caiff y Strategaeth hon ei hadolygu a'i diwygio o fewn tair blynedd er mwyn sicrhau bod ein hasedau yn llwyr gefnogi cynllun cenedlaethol Llywodraeth Cymru drwy gyfrannu at yr amcanion allweddol ar gyfer rheoli asedau.

1. Cynllunio a rheoli asedau tir ac eiddo fel adnodd corfforaethol er mwyn gwella llesiant pobl Cymru.
2. Darparu'r eiddo cywir, sy'n addas at y diben, yn y lle cywir, er mwyn diwallu anghenion economaidd, amgylcheddol a chymdeithasol lleol a chynllunio ar gyfer Cymru gydnerth yn y dyfodol.
3. Rheoli a chynnal a chadw eiddo yn effeithiol, yn effeithlon ac yn gynaliadwy a sicrhau'r canlyniadau gwerth cyhoeddus gorau o gaffael, rheoli a gwaredu asedau.
4. Rheoli blaenoriaethau croes er mwyn ysgogi gwaith datblygu a thwf cynaliadwy, gan sicrhau aliniad strategol ar gyfer Cymru lewyrchus.
5. Hyrwyddo cydweithio er mwyn gwella economi, amgylchedd a llesiant pobl Cymru.

¹ At y diben hwn diffinnir asedau fel cofnodion ar wahân ar e-PIMS. Gellid rhannu'r asedau hyn nifer o leiniau ac adeiladau a fydd yn cael eu nodi mewn Cynlluniau Rheoli Portffolio.

Pennod 2

Ein tir a'n hadeiladau

Trosolwg

Mae gan Lywodraeth Cymru amrywiaeth o asedau tir ac eiddo mewn nifer o bortffolios adrannol sydd â nodau ac amcanion gwahanol. Gallai asedau Llywodraeth Cymru sicrhau gwerth cyhoeddus mawr i bobl Cymru ac, felly, mae'n bwysig ein bod yn rheoli ein hasedau mewn ffordd sy'n sicrhau'r budd mwyaf posibl.

Yr Is-adran Tir

Ar hyn o bryd, mae portffolio'r Is-adran Tir yn cynnwys 22² o asedau tir ac eiddo sy'n werth £19.8m³. Sefydlwyd yr Is-adran Tir er mwyn gwella canlyniadau polisi gyda ffocws cychwynnol ar ddatblygu safleoedd ar gyfer cartrefi a lleoedd fforddiadwy a chynaliadwy wedi'u cynllunio'n dda. Lle y nodir nad oes gan dir unrhyw botensial ar gyfer datblygiadau preswyl, ystyrir y potensial i safleoedd gyflawni canlyniadau gwerth cyhoeddus eraill, megis cynhyrchu ynni neu fannau hamdden cymunedol.

Mae'r Is-adran Tir hefyd yn rheoli portffolio o safleoedd â photensial preswyl lle y darperir grantiau i awdurdodau lleol ar gyfer gwaith adfer. Mae'r Is-adran Tir yn sicrhau y caiff unrhyw dderbyniadau o werthu neu brydlesu'r safleoedd eu hadennill yn briodol o dan delerau Memorandwm Esboniadol y Grant perthnasol.

Ystad Weinyddol

Mae portffolio ystad weinyddol Llywodraeth Cymru yn cynnwys 24 eiddo sy'n werth £114.3m⁴, y mae'r mwyafrif ohonynt wedi'u cyfuno mewn 12 o swyddfeydd craidd ledled Cymru, gyda thri eiddo yn aros i gael eu gwaredu. Mae'r portffolio hwn yn cyhoeddi adolygiad blynyddol o effeithlonrwydd yr ystad yn adroddiad Cyflwr yr Ystad.

Nod y portffolio yw sicrhau ystad weinyddol fodern a chynaliadwy sy'n cyd-fynd yn llwyr â gofynion gweithredol, prif nodau ac amcanion polisi Llywodraeth Cymru. Bydd yr Ystad Weinyddol yn ystyried cyfleoedd i gydweithio â chyrff cyhoeddus eraill yn y swyddfeydd. Un o nodau allweddol y portffolio yw cyfrannu at amcanion ehangach Llywodraeth Cymru gan ganolbwyntio'n benodol ar ddatgarboneiddio'r ystad erbyn 2030.

2 Cofnodion ar wahân ar e-PIMS

3 Mawrth 2020

4 Mawrth 2020

Yr Economi, Sgiliau a Chyfoeth Naturiol

Mae gan grŵp yr Economi, Sgiliau a Chyfoeth Naturiol Llywodraeth Cymru tua 531 o 531⁵ asedau gwerth mwy na £180m mewn pum portffolio, pob un â'i nodau a'i amcanion ei hun.

Y Portffolio Eiddo Datblygu Economaidd

Mae'r Portffolio Eiddo Datblygu Economaidd yn cynnwys swyddfeydd, safleoedd diwydiannol a safleoedd datblygu. Mae'r portffolio yn cynnwys 269⁶ o asedau, sy'n cynnwys y canlynol:

- Arwynebedd llawr adeiledig yn cyfateb i 5.5m troedfedd sgwâr
- 4.7m troedfedd sgwâr a feddiannir neu sydd ar gael i'w gosod
- 4.3m troedfedd sgwâr (91.4%) sydd wedi'u gosod ar hyn o bryd
- 3,791 erw o dir.

Amcan allweddol y portffolio hwn yw helpu i ddarparu seilwaith eiddo ac atebion eiddo o ansawdd uchel sy'n addas at y dyfodol er mwyn diwallu anghenion busnesau yng Nghymru a'r rhai sy'n awyddus i fuddsoddi yng Nghymru ac, felly, gefnogi polisi datblygu economaidd ehangach i greu Cymru fwy llewyrchus a thecach.

Am fod yr ystad gyfan bron wedi'i gosod ar hyn o bryd, mae cyfle i adfywio'r portffolio er mwyn gwella'r hyn a gynigir i'r farchnad a chyflymu'r broses ddatgarboneiddio.

Trafnidiaeth – Rhwydwaith Gweithredol

Mae'r Portffolio Rhwydwaith Gweithredol yn cynnwys 17 o eiddo (megis depos) gwerth £13,75m⁷. Rheolir priffyrdd gan Asiantaeth Cefnffyrdd Gogledd a Chanolbarth Cymru ac Asiantaeth Cefnffyrdd De Cymru. Mae llawer o asedau seilwaith wedi'u hintegreiddio â rhwydwaith ffyrdd yr awdurdodau lleol ac mae'r gwaith o'u rheoli yn cael ei reoleiddio drwy statud.

Trafnidiaeth – Seilwaith

Mae'r Portffolio Seilwaith Trafnidiaeth yn cynnwys 113⁸ o asedau tir ac eiddo sydd wedi'u rhannu rhwng y rhai sy'n cael eu rheoli a'r rhai nad oes eu hangen mwyach. Caiff asedau eu caffael a'u rheoli nes i ddatblygiad ddigwydd neu nes iddynt gael eu gwaredu unwaith yr ystyrir nad oes eu hangen mwyach. Mae trafndiaeth yn cyfrannu at nifer o nodau ehangach Llywodraeth Cymru, gan gynnwys twf economaidd, drwy wella cysylltedd trafndiaeth Cymru a thrwy fuddsoddi'n sylweddol mewn seilwaith trafndiaeth sy'n galluogi pobl i fanteisio ar gyfleoedd cyflogaeth a defnyddio gwasanaethau cyhoeddus. Mae Llywodraeth Cymru yn rhwym wrth weithdrefnau statudol wrth gyflawni Gorchmynion Prynu Gorfodol.

Trafnidiaeth – Metro

Mae'r Portffolio Trafnidiaeth Metro yn cynnwys pum⁹ ased eiddo a ddelir gan Lywodraeth Cymru nes iddynt gael eu trosglwyddo i Trafnidiaeth Cymru.

5 Cofnodion ar wahân ar e-PIMS heb gynnwys ffyrdd a thwneli

6 Cofnodion ar wahân ar e-PIMS

7 Mawrth 2020

8 Cofnodion ar wahân ar e-PIMS

9 Cofnodion ar wahân ar e-PIMS

Cadw

Mae portffolio Cadw yn cynnwys 127¹⁰ o asedau treftadaeth y mae Llywodraeth Cymru yn gyfrifol am eu gwarchod a nifer o eiddo atodol, gan gynnwys llety gwyliau masnachol i'w gosod. Mae'r portffolio hwn yn un amrywiol a sefydlog, ar y cyfan, gydag asedau sy'n amrywio o henebion megis meini hir cynhanesyddol i Safleoedd Treftadaeth y Byd megis *Cestyll a Muriau Trefi y Brenin Edward I yng Ngwynedd*.

Nodau Cadw yw gwarchod treftadaeth Cymru i'r safon uchaf, cynnal cymeriad unigryw tirweddau a threfi Cymru, helpu pobl i ddeall a gofalu am eu lle a'u hanes a gwneud gwahaniaeth gwirioneddol i lesiant pobl. Mae asedau treftadaeth yn bwysig i ddiogelu llesiant diwylliannol Cymru, gan gynnwys y Gymraeg, yn ogystal â bod yn werthfawr i gymunedau lleol er mwyn hyrwyddo twristiaeth a chyfrannu at yr economi.



Pennod 3

Aседau Cyhoeddus Eraill

Mae Llywodraeth Cymru hefyd yn buddsoddi mewn asedau eraill yn y sector cyhoeddus drwy ddarparu cyllid cyfalaf a refeniw a rhoi cyngor ac arweiniad ar arferion gorau er mwyn cefnogi partneriaid yn y sector cyhoeddus a'r trydydd sector.

Addysg

Mae'r adran Addysg a Gwasanaethau Cyhoeddus yn rhoi cyllid cyfalaf i awdurdodau lleol er mwyn iddynt adeiladu a gwella ysgolion a cholegau.

Mae Llywodraeth Cymru yn darparu buddsoddiad cyfalaf gwerth tua £250m y flwyddyn, y mae'r rhan fwyaf ohono yn mynd i raglen Ysgolion yr 21ain Ganrif. Rhoddir grantiau hefyd ar gyfer gwaith adnewyddu er mwyn sicrhau bod eiddo addysg yn darparu amgylchedd sy'n cael effaith gadarnhaol ar gyrhaeddiad. Mae datgarboneiddio yn flaenoriaeth allweddol ar gyfer buddsoddi.

Iechyd a Gwasanaethau Cymdeithasol

Byrddau Iechyd Lleol ac Ymddiriedolaethau'r GIG sy'n berchen ar ystad GIG Cymru ac yn ei gweithredu. Mae Llywodraeth Cymru yn darparu cyllid ar gyfer adeiladau newydd a gwaith adnewyddu ac yn ceisio dylanwadu ar y ffordd y rheolir asedau drwy rannu arferion gorau ac annog cydweithio. Mae Llywodraeth Cymru wedi buddsoddi £1.6 biliwn yn rhaglen buddsoddi cyfalaf Cymru gyfan dros y pum mlynedd diwethaf.

Tai ac Adfywio

Mae adran Tai ac Adfywio Llywodraeth Cymru yn rhoi grantiau a benthyciadau i Awdurdodau Lleol a Landlordiaid Cymdeithasol Cofrestredig ar gyfer datblygu tai fforddiadwy a gwaith adfywio, yn enwedig gwaith i adfywio canol trefi. Buddsoddir £250m y flwyddyn dwy'r Grant Tai Cymdeithasol a £40m drwy'r Gronfa Gofal Integredig. Mae Llywodraeth Cymru yn ceisio dylanwadu ar y ffordd y rheolir asedau drwy'r cyllid hwn a sicrhau bod tai a gwaith adfywio yn cyfrannu at amcanion polisi ehangach megis llesiant, yr economi a datgarboneiddio.

Pennod 4

Gwerth Cyhoeddus

Mae gan Lywodraeth Cymru agenda uchelgeisiol ar gyfer gwella llesiant cymdeithasol, diwylliannol, amgylcheddol ac economaidd Cymru a dylai ein hystad barhau i gyfrannu at y nodau gwerth cyhoeddus¹¹ hyn. Mae'n amlwg bod newid yn yr hinsawdd yn flaenoriaeth i'r llywodraeth hon, ynghyd â chymuned, cydraddoldeb a chyfiawnder cymdeithasol ac economi wyrddach a thecach. Bydd y camau a gymerwn i arloesi a lleihau allyriadau carbon drwy ein buddsoddiad mewn asedau eiddo a'r defnydd a wnawn ohonynt yn gwneud cyfraniad cadarnhaol at ein hymrwymiaidau i Gymru a llesiant byd-eang.

Mae gan asedau tir ac eiddo Llywodraeth Cymru gryn botensial i gyfrannu at ganlyniadau gwerth cyhoeddus, gan gynnwys adferiad economaidd, datgarboneiddio a llesiant cymunedau, a fydd yn helpu i sicrhau bod ein dinasoedd, ein trefi a'n pentrefi yn lleoedd gwell fyth i fyw a gweithio ynddynt. Mae'r meysydd canlynol wedi'u nodi'n flaenoriaethau ar gyfer Ystad Llywodraeth Cymru:

- mabwysiadu dull gweithredu sy'n seiliedig ar leoedd;
- canolbwyntio ar waith datblygu seiliedig ar dai er mwyn creu swyddi a chefnogi economi sylfaenol;
- datgarboneiddio;
- darparu tai cymdeithasol a thai fforddiadwy a chynlluniau ynni cymunedol;
- helpu i ddatblygu technolegau arloesol yn y sector adeiladu;

- darparu safleoedd ac adeiladau modern sy'n barod ar gyfer buddsoddiad er mwyn cefnogi twf economaidd;
- cyflawni amcanion Strategaeth Trafnidiaeth Cymru;
- cefnogi cydlyniant cymunedol a'r Gymraeg drwy ddarparu cyfleoedd cyflogaeth ym mhob rhan o Gymru;
- hyrwyddo ein treftadaeth ddiwylliannol;
- gwella bioamrywiaeth.

Mae Cynlluniau Rheoli Portffolio yn elfen allweddol o Strategaeth Rheoli Asedau Corfforaethol Llywodraeth Cymru. Dylent nodi nodau ac amcanion clir sy'n ymwneud â nodau gwerth cyhoeddus craidd ein polisi a'n strategaeth rheoli asedau. Rhaid i Reolwyr Portffolio allu dangos sut mae nodau gwerth cyhoeddus yn cael eu cyflawni drwy eu Cynllun Rheoli Portffolio.

Caiff fframwaith o ddangosyddion gwerth cyhoeddus sy'n berthnasol i asedau ei ddatblygu er mwyn helpu i ddangos sut rydym yn cyflawni ein nodau gwerth cyhoeddus.

Mae datgarboneiddio'r sector cyhoeddus erbyn 2030 yn flaenoriaeth i Lywodraeth Cymru. Bydd rheoli asedau'n effeithiol er mwyn mynd i'r afael â newid yn yr hinsawdd yn ein helpu i gyflawni ein hymrwymiad i werth cyhoeddus, ar ran Cymru a'n partneriaid byd-eang.

Blaenoriaeth Gwerth Cyhoeddus: Datgarboneiddio a Bioamrywiaeth

Mae datgarboneiddio a bioamrywiaeth yn elfennau allweddol o werth cyhoeddus y gellir eu cyflawni drwy reoli ein hystad. Mae Llywodraeth Cymru wedi datgan argyfwng hinsawdd ac wedi pennu'r targed uchelgeisiol o sicrhau sector cyhoeddus di-garbon erbyn 2030. Er mwyn inni gyflawni ein targedau hinsawdd, rhaid inni fynd i'r afael â'r newid yn yr hinsawdd drwy flaenoriaethu lleihau allyriadau carbon a sicrhau allyriadau sero drwy reoli asedau mewn ffordd fwy cyfrifol a chynaliadwy.

Bydd rheoli ein hasedau mewn ffordd gyfrifol a chynaliadwy a mabwysiadu technolegau ynni clyfar a phrosesau cynhyrchu ynni adnewyddadwy a'u defnyddio'n effeithiol yn lleihau allyriadau ac yn cyfrannu at leihau costau meddianwyr. Bydd lleihau ein hól troed carbon a'n dibyniaeth ar danwyddau ffosil yn cael effaith fyd-eang gadarnhaol yn ogystal â chyfrannu at effeithlonrwydd busnesau a lleihau tlogi tanwydd. Mae'n rhaid inni hefyd gydnabod na all pob ased fod yn garbon niwtral ac, felly, mae'n rhaid inni ystyried cyfleoedd i ddod o hyd i atebion arloesol ar gyfer yr ystad yn gyffredinol.

Mae'n rhaid i Lywodraeth Cymru gydymffurfio â'r ddyletswydd sydd ar awdurdodau cyhoeddus i geisio cynnal a gwella bioamrywiaeth ac, wrth wneud hynny, hyrwyddo cydnerthedd ecosystemau. Mae mesurau i wella bioamrywiaeth, megis gosod blychau ystlumod a phlannu ardaloedd o flodau gwylt er mwyn annog peillwyr, eisoes wedi'u mabwysiadu ar safleoedd rhai o'n asedau. Mae'n rhaid inni barhau i gynyddu ein defnydd o'r mesurau hyn er mwyn cynnal a gwella bioamrywiaeth ym mhob rhan o ystad Llywodraeth Cymru.

Mae datgarboneiddio a gwella bioamrywiaeth yn allweddol i greu Cymru gydnerth a all addasu i newid yn yr hinsawdd. Mae'n rhaid cynnwys datgarboneiddio'r ystad gyhoeddus a chymau gweithredu i gynnal a gwella bioamrywiaeth yn y Cynlluniau Rheoli Portffolio.



Darparwyd y ddelwedd gan Innogy

Pennod 5

Llywodraethu

Mae strwythur llywodraethu cadarn ar waith sy'n rhoi cyfeiriad a thryloywder i'r gwaith o reoli ystad Llywodraeth Cymru. Mae llywodraethu yn allweddol i sicrhau atebolrwydd a thryloywder. Mae'r Ysgrifennydd Parhaol a'r Pwyllgor Gweithredol yn helpu i gyflawni agenda'r Llywodraeth ac fe'u hysbysir am drefniadau llywodraethu ariannol a rheoli masnachol Llywodraeth Cymru gan yr Is-bwyllgor Cyllid. Mae'r Is-bwyllgor Cyllid yn goruchwyllo'r Strategaeth Rheoli Asedau Corfforaethol.

Mae Grŵp Cyngori'r Gweinidog ar Asedau yn fodd i lywio ac adolygu cyfeiriad strategol y gwaith o gaffael, rheoli a gwaredu asedau tir ac eiddo a ddelir yn enw Gweinidogion Cymru. Mae'n cyflawni rôl gyngori mewn perthynas ag asedau er mwyn sicrhau bod ystad Llywodraeth Cymru yn sicrhau gwerth cyhoeddus.

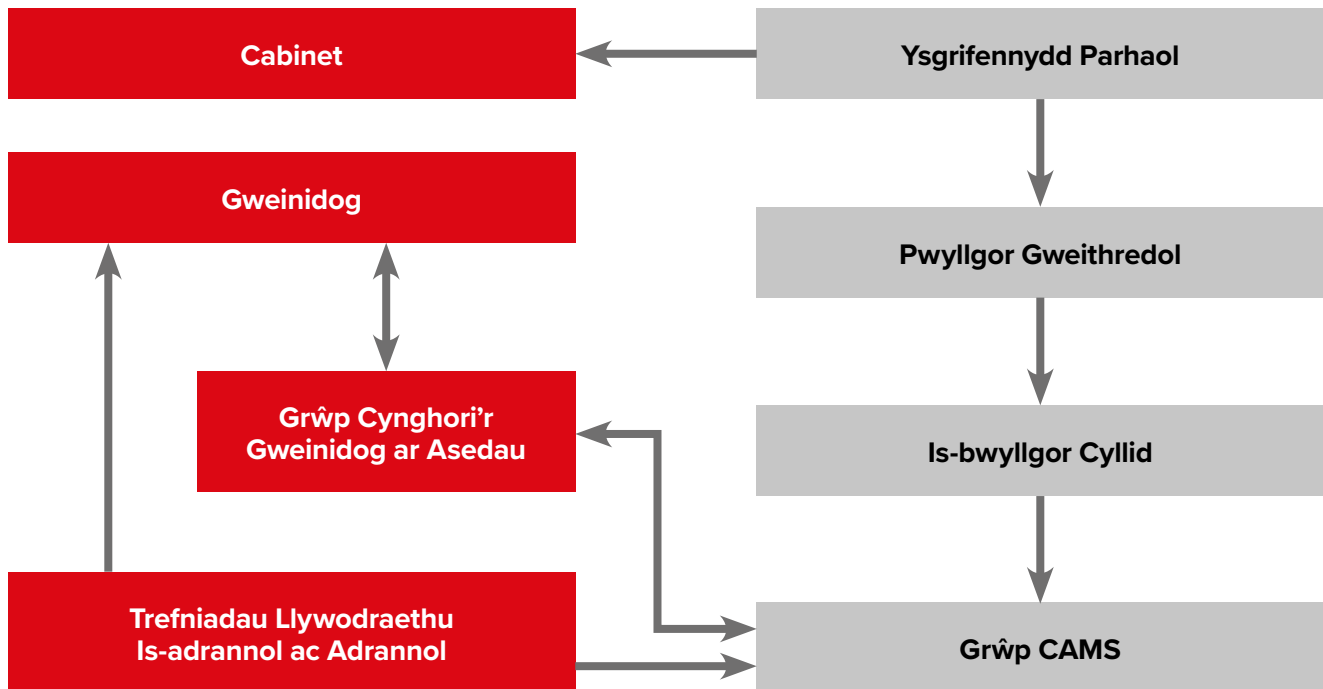
Mae Grŵp y Strategaeth Rheoli Asedau Corfforaethol (CAMS) yn gyfrifol am y canlynol:

- sicrhau bod cyfeiriad strategol y gwaith o gaffael, rheoli a gwaredu asedau tir ac eiddo a bennir gan Weinidogion Cymru yn cael ei gyflawni ym mhob un o adrannau'r Llywodraeth;
- sicrhau bod dull o reoli asedau sy'n seiliedig ar sicrhau gwerth cyhoeddus yn cael ei fabwysiadu ym mhob rhan o'r llywodraeth, gan gynnwys ystyried sut y gall gwaith rheoli asedau gyfrannu at amcanion polisi ehangach;
- sicrhau y caiff amcanion strategol eu cyflawni a rhaeadru blaenoriaethau i weithwyr eiddo proffesiynol, gan gynnwys llunio Cynlluniau Rheoli Portffolio ac adroddiadau blynyddol yn erbyn dangosyddion y cytunwyd arnynt ar gyfer pob portffolio;
- herio'r broses o adolygu asedau portffolios;
- hysbysu Is-bwyllgor Cyllid y Pwyllgor Gweithredol am gynnydd corfforaethol yn erbyn y strategaeth.



Mae gan bob portffolio ei strwythur llywodraethu ei hun drwy drefniadau llywodraethu is-adrannol ac adrannol. Nodir y trefniadau hyn yn y Cynlluniau Rheoli Portffolio.

Ffigur 1 – diagram enghreifftiol o'r strwythur llywodraethu er mwyn cyfeirio ato



Categoreiddio Asedau

Mae categoreiddio ein hasedau mewn ffordd glir a thryloyw yn elfen bwysig o drefniadau llywodraethu asedau.

Nododd Strategaeth Rheoli Asedau Corfforaethol 2016 ddiffiniadau o'r categorïau craidd-anhyblyg; craidd-hyblyg a dros ben anghraidd wedi'u cysoni â diffiniadau cronfa ddata electronig y System Mapio Gwybodaeth am Eiddo (e-PIMS). Yr egwyddor allweddol sy'n sail i'r diffiniadau hyn yw, pan na fydd asedau yn cyfrannu at nodau'r portffolio mwyach, y dylid eu hailddosbarthu a, phan na fydd eu hangen mwyach, y dylid eu gwaredu yn unol â chanllawiau cyhoeddedig.

Mae'r diffiniadau hyn wedi cael eu hadolygu a'u diwygio er mwyn sicrhau eu bod yn fwy perthnasol i brif egwyddorion y Strategaeth hon a natur portffolio asedau Llywodraeth Cymru.

- **Eiddo a ddelir at ddibenion cyflawni polisi:** Mae hyn yn cynnwys tir ac adeiladau sydd wedi'u gosod i drydydd partion neu sydd i'w gosod neu eu gwerthu i drydydd partion lle nad yw Llywodraeth Cymru wedi datgan nad oes eu hangen mwyach. Mae hyn hefyd yn cynnwys asedau treftadaeth a ddelir gan Cadw. Dylai fod diben clir i eiddo, er enghraifft datblygu economaidd neu ddatblygu seilwaith neu dai.
- **Eiddo a ddelir at ddibenion gweithredol:** Mae eiddo gweithredol a feddiannir yn bennaf gan Lywodraeth Cymru yn cynnwys eiddo o fewn y rhwydwaith trafndiaeth.
- **Eiddo nad oes ei angen mwyach:** Eiddo y datganwyd nad oes ei angen mwyach at ddibenion cyflawni polisi nac at ddibenion gweithredol ac sy'n aros i gael ei waredu.

Pennod 6

Rheoli ein Hasedau

Cynlluniau Rheoli Portffolio

Bydd cynlluniau rheoli yn nodi'r camau a gymerir o ddydd i ddydd er mwyn dangos ein bod yn rheoli ein hasedau er mwyn cyflawni blaenoriaethau strategol pob portffolio.

Caiff y Cynlluniau Rheoli Portffolio eu llunio ar gyfer pob portffolio a chânt eu hadolygu bob blwyddyn a'u rhannu â Grŵp y Strategaeth Rheoli Asedau Corfforaethol.

Ymhlith yr ystyriaethau allweddol y dylid eu cynnwys yn y Cynlluniau Rheoli Portffolio mae:

- Nodau strategol ac amcanion CAMPUS y portffolio.
- Adnoddau – ariannol ac anariannol.
- Cofrestr risg.
- Llywodraethu – gan gynnwys dirprwyaethau, trefniadau ar gyfer cynnal adolygiadau gan gymheiriaid o drafodiadau, dulliau o herio ein hasedau a gweithgarwch rheoli a chynigion adrodd ehangach.
- Cofrestr asedau – gan gynnwys metrigau perthnasol megis metrau sgwâr, y math o ased a'i ddosbarthiad a phrisiadau diweddaraf asedau (portffolio).

Grŵp y Strategaeth Rheoli Asedau Corfforaethol sy'n gyfrifol am oruchwylio'r Cynlluniau a sicrhau bod portffolios yn cyflawni eu priod amcanion. Caiff adolygiadau o bortffolios sy'n ymdrin â mesurau allweddol¹² a gweithgarwch yn y flwyddyn ariannol flaenorol eu hystyried gan y Grŵp yn ystod yr hydref bob blwyddyn.

Caiff adroddiad cryno ei lunio gan ysgrifenyddiaeth y Strategaeth Rheoli Asedau Corfforaethol i'r Is-bwyllgor Cyllid a'r Ysgrifennydd Parhaol a chaiff ei rannu â Grŵp Cynghori'r Gweinidog ar Asedau.

Adrodd ac Atebolrwydd

Er mwyn rheoli ein hasedau yn effeithiol ac yn effeithlon, mae angen inni wybod sut maent yn perfformio. Bydd Llywodraeth Cymru yn parhau i gofnodi gwerth asedau yn y Cyfrifon Cyfunol blynyddol. Dylai pob portffolio lunio adroddiad blynyddol sy'n dangos sut mae'r portffolio wedi perfformio yn erbyn ei amcanion strategol.

Bydd y rhesymau dros ddal asedau yn amrywio rhwng y portffolios ac, felly, efallai y bydd angen inni fesur eu perfformiad mewn ffyrdd gwahanol. Felly, mae'n rhaid i berfformiad pob ased gael ei gysylltu â'r diben strategol dros ei ddal. Dylai'r Cynlluniau Rheoli Portffolio nodi sut i ddangos cynnydd yn erbyn eu nodau a'u hamcanion.

¹² Er enghraifft maint, gwerth, cost

Herio ein Hasedau

Mae herio perfformiad asedau yn briodol ac yn effeithiol yn rhan allweddol o weithgarwch rheoli asedau. Dylai perfformiad pob ased yn erbyn amcanion strategol ac amcanion polisi pob portffolio fwydo i mewn i'r broses o herio asedau. Mae hyn yn golygu y dylai pob ased fod yn destun gwaith craffu rheolaidd er mwyn asesu a ydynt yn cyflawni eu hamcanion neu'n parhau i allu eu cyflawni.

Fel rhan o'r broses o ddatblygu'r Cynlluniau Rheoli Portffolio, mae'n rhaid i reolwyr asedau asesu a yw eu proses o herio asedau yn effeithiol ac yn addas i'w defnyddio ar gyfer yr ystad bresennol. Mae'n rhaid i Grŵp y Strategaeth Rheoli Asedau Corfforaethol ystyried a yw'r broses herio yn gyson ym mhob rhan o'r ystad a datblygu proses herio i'w defnyddio gan bob rheolwr asedau os oes angen.

Dylai Llywodraeth Cymru sicrhau ei bod yn broses herio agored. Dylai rheolwyr portffolio gyflwyno canfyddiadau eu hadolygiadau o asedau i Grŵp y Strategaeth Rheoli Asedau Corfforaethol er gwybodaeth.



Pennod 7

Cydweithio

Mae manteision cydweithio yn dra hysbys. Gall chwalo seilos mewnol y llywodraeth a chydweithio rhwng sefydliadau er mwyn datblygu prosiectau asedau cydweithredol sicrhau manteision i'r cyhoedd, y dehlir enghreifftiau ohonynt yn Seremoni Wobrwyo Ystadau Cymru.

Mae dulliau cydweithredol o reoli asedau yn ei gwneud yn bosibl i'n gweithgareddau gael mwy o effaith ar ganlyniadau uniongyrchol ac anuniongyrchol o'n buddsoddiad mewn asedau cyhoeddus.

Rydym wedi darparu cymorth ar ffurf canllawiau a phecynnau cymorth

- Pecyn Cydweithredu ynghylch Eiddo.
- Canllawiau ar Drosoglwyddo Asedau Cymunedol.
- Protocol cydleoli ystadau a throsglwyddo tir.
- Nodi a Gwaredu Tir ac Adeiladau Dros Ben Anghraidd Llywodraeth Cymru.
- Canllawiau ar Gaffael Asedau Tir ac Eiddo gan Lywodraeth Cymru.

Mae ein canllawiau ar waredu yn blaenoriaethu defnyddiau amgen a'r angen i'r llywodraeth ystyried cydweithio cyn gwaredu asedau nad oes eu hangen mwyach, gan alluogi arbedion effeithlonrwydd ariannol yn ogystal â chael effaith gadarnhaol ar allyriadau carbon drwy aildefnyddio adnodd gwerthfawr.

Mae Ystadau Cymru yn parhau i arwain y cydweithio rhwng sefydliadau yn y sector cyhoeddus ar brosiectau asedau. Mae gan ein partneriaid yn y sector cyhoeddus wybodaeth a phrofiad gwerthfawr a daliadau asedau helaeth. Bydd Ystadau Cymru yn parhau i chwarae rhan allweddol yn ein dull o reoli asedau strategol ym mhob rhan o'r sector cyhoeddus.



Pennod 8

Ein Blaengynllun

Mae'r ddogfen hon yn nodi'r amcanion strategol allweddol ar gyfer Ystad Llywodraeth Cymru dros y tair blynedd nesaf. Caiff y Strategaeth Rheoli Asedau ei hadolygu bob blwyddyn. Ceir manylion y gweithgareddau a gynhelir er mwyn cyflawni'r amcanion strategol yn y Cynlluniau Rheoli Portffolio.