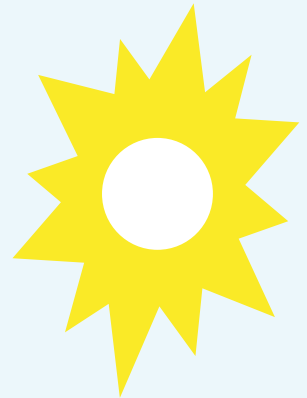




Cafcass Cymru

Rhaglen Strategaeth Amrywiaeth a Chynhwysiant



Mae'r rhaglen amrywiaeth a chynhwysiant a ganlyn yn gysylltiedig â'n **Cynllun Strategol Cafcass Cymru 2020–2025**, a dylid ei darllen ar y cyd ag ef, gan rannu'r un gwerthoedd craidd, sef ein bod ni, yn ein holl waith, yn **canolbwyntio ar y plentyn, yn gynhwysol, ac yn gweithredu ag uniondeb a pharch.**

Mae'r ddogfen hon yn amlinellu ein hamcanion amrywiaeth a chynhwysiant a'n hymagwedd a'n hymrwymiad i ddeall a gwerthfawrogi amrywiaeth. Mae'r strategaeth hon yn nodi ein hymrwymadau allweddol mewn perthynas â'r canlynol:

- **Cydnabod bod pob plentyn yn unigolyn unigryw** ac mae hyn yn ei gwneud yn ofynnol i ni ddeall ei amgylchiadau unigryw, ac amgylchiadau ei deulu, p'un a ydynt yn effeithio arno yn uniongyrchol neu'n anuniongyrchol.

- **Bod yn sefydliad gwybodus**, gan ddysgu a datblygu ein hymwybyddiaeth yn barhaus am ystod o faterion amrywiaeth.
- **Cynyddu a gwerthfawrogi amrywiaeth o fewn ein gweithlu**, i sicrhau bod pob aelod o staff yn gallu bod yn nhw eu hunain yn y gwaith a bod ar eu gorau, wrth gael eu galluogi i weithio'n hyderus ac yn barchus â phob math o amrywiaeth.

Ein man cychwyn, fel ym mhopeth a wnawn, yw'r effaith ar y plentyn o hyd, a hyrwyddo'r canlyniadau gorau i'r plant yr ydym yn gweithio gyda nhw.

Mae'r rhaglen yn cynnwys gwahanol feysydd ffocws allweddol yr ydym yn eu hystyried yn hanfodol i sicrhau ein bod yn sefydliad gwybodus a chynhwysol:



Anabledau gweladwy a chudd, a niwroamrywiaeth



Iechyd meddwl a dibyniaeth ar gyffuriau/alcohol



Rhywioldeb, rhywedd a hunaniaeth rhywedd



Ethnigrwydd, crefydd a diwylliant



Llythrennedd ac iaith

Rydym wedi ymrwmo i barchu a gwerthfawrogi pawb fel unigolyn unigryw, boed yn gydweithiwr neu'n ddefnyddiwr gwasanaeth. Rydym yn cydnabod croestoriadedd ac yn cydnabod na ddylai elfennau o hunaniaeth gael eu hystyried ar eu pen eu hunain, gan fod ein nodweddion yn gorgyffwrdd ac yn llywio pwy ydym ni a beth sydd ei angen arnom.

Ategir ein hymrwymiad i weithio'n gynhwysol gyda phob defnyddiwr gwasanaeth, a darparu dysgu a datblygiad priodol fel sefydliad, gan broses gadarn ar gyfer casglu gwybodaeth amrywiaeth. Rydym yn glir yngl n â'n rhesymeg ar gyfer casglu gwybodaeth amrywiaeth sy'n effeithio'n gadarnhaol ar reoli achosion a hefyd yn darparu dealltwriaeth o holl boblogaeth defnyddwyr ein gwasanaeth i lywio'r gwasanaethau a ddarperir.



Amcan amrywiaeth a chynhwysiant trosfwaol: sicrhau ein bod yn deall amrywiaeth o fewn ein sefydliad a phoblogaeth defnyddwyr ein gwasanaethau a gweithio'n gynhwysol i gynorthwyo pob math o amrywiaeth yn ein gwaith.

Amcanion y rhaglen

1. Gwella canlyniadau i'r holl blant rydym yn gweithio gyda nhw, drwy ymgysylltu cymaint â phosibl, deall eu hanghenion, a sicrhau bod gwasanaethau ac argymhellion yn diwallu'r anghenion hynny.
2. Gwreiddio'r broses o gasglu gwybodaeth amrywiaeth er mwyn llywio anghenion defnyddwyr gwasanaethau yn y tymor byr a datblygu gwasanaethau yn y tymor hir, gan sicrhau ein bod yn parhau'n wybodus ac yn ymatebol i'r ffyrdd y mae'r gymdeithas yr ydym yn gweithredu ynddi yn parhau i newid.
3. Codi dealltwriaeth ac ymwybyddiaeth o faterion amrywiaeth trwy ystod o gyfleoedd dysgu, i arfogi ein gweithlu i ymateb yn briodol i anghenion defnyddwyr ein gwasanaethau ac i deimlo'n fwy hyderus yn eu sgiliau i wneud hynny.
4. Defnyddio'r wybodaeth amrywiaeth a gasglwyd i lywio ein prosesau recriwtio, cadw a chynnydd i gryfhau a hyrwyddo gweithlu amrywiol sy'n adlewyrchu amrywiaeth defnyddwyr ein gwasanaethau ac sy'n teimlo ei fod yn cael ei gefnogi a'i werthfawrogi ar gyfer ei rinweddau ei hun.
5. Gwella ein sylfaen wybodaeth i'n galluogi i wneud cyfraniad mwy cadarn at waith dadansoddi, gwaith ymchwil a datblygiadau o fewn y system cyfiawnder teuluol.

Cynllun Gweithredu 2020–2025

- Penodir aelod o'r Uwch Dîm Arwain yn arweinydd y sefydliad ar gyfer amrywiaeth a chynhwysiant ac mae wedi sefydlu cylchlythyr amrywiaeth a chynhwysiant.
- Cynllun gweithredu i gyd-fynd â'r rhaglen, ag amcanion a nodwyd mewn meysydd gwaith allweddol, y bydd y sefydliad yn canolbwyntio arnynt.
- Gan weithio o fewn gofynion y Rheoliad Cyffredinol ar Ddiogelu Data (GDPR), bydd y sefydliad yn gweithredu dull wedi'i ddiweddarau o gasglu gwybodaeth amrywiaeth, gyda chanllawiau ymarfer newydd i sicrhau bod staff

yn deall y rhesymeg dros archwilio gwybodaeth amrywiaeth gan ddefnyddwyr gwasanaethau mewn modd sensitif a'i chasglu ar system gofnodi electronig IRIS.

- Bydd staff Cafcass Cymru o bob rhan o'r sefydliad yn ymwneud â chyflwyno'r meysydd gwaith allweddol a sefydlir rhwydweithiau i rannu profiadau byw a phroffesiynol o amrywiaeth â chydweithwyr.
- Cydweithio â rhanddeiliaid a phartneriaid i lywio a datblygu ein gwaith.
- Darperir adroddiadau rheolaidd i'r Uwch Dîm Arwain a'r Pennaeth Gr p Gweithrediadau trwy'r arweinydd amrywiaeth a chynhwysiant, a chyfeirir darnau allweddol o waith a ddatblygwyd at y Pennaeth Gweithrediadau Grŵp neu'r Uwch Dîm Arwain iddynt gytuno arnynt/eu cymeradwyo yn derfynol.
- Cryfhau amrywiaeth yn ein cynlluniau achos ar gyfer pob plentyn rydym yn gweithio ag ef.

Colofnau'r rhaglen

Dangosir y pum maes blaenoriaeth allweddol a nodwyd i'n sylw ar y dudalen nesaf. Mae'r modd yr ydym yn canolbwyntio ein datblygiad mewn perthynas â phob un o'r rhain yn cael ei ategu gan yr hyn a ddysgw'n o'r wybodaeth amrywiaeth a gasglwyd. Wrth i ni ddysgu mwy am boblogaeth ein defnyddwyr gwasanaethau, byddwn yn adolygu ac yn diweddarau ein dull gweithredu ar gyfer amrywiaeth a chynhwysiant yn barhaus, gan nodi unrhyw fylchau yn ein dysgu a'n dealltwriaeth, a gweithio i fynd i'r afael â'r rhain. Egwyddor drosfwaol yw ein bod yn cydnabod croestoriadedd rhwng y meysydd hyn.

Ar gyfer pob un o'r meysydd hyn, mae amcanion clir wedi'u nodi yn y cynllun gweithredu sy'n cyd-fynd ag ef, sy'n nodi'n glir yr hyn yr ydym yn ceisio ei gyflawni, dangosyddion yr ydym yn gwneud hynny, a'r amserlenni y gobeithiwn ei gyflawni ynddynt.



Cafcass Cymru: Colofnau'r Rhaglen Amrywiaeth a Chynhwysiant

Rydym yn cydnabod y bydd ystod o'r materion hyn yn berthnasol i unrhyw ddefnyddiwr gwasanaethau unigol. Byddwn yn ystyried sut mae ystod o nodweddion a phrofiadau byw wedi siapio eu hanghenion a'r arddull o ddarparu gwasanaethau a'r canlyniadau a fydd yn diwallu'r anghenion hynny orau. Rydym yn cydnabod yr angen i gynyddu a gwerthfawrogi ein hamrywiaeth ein hunain fel sefydliad.

Mae ymgysylltiad staff yn allweddol i hyrwyddo ymgysylltiad defnyddwyr gwasanaethau

Anableddau gweladwy a chudd, a niwroamrywiaeth



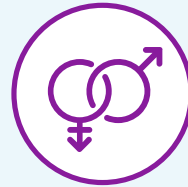
- Gweithio'n gynhwysol â phlant ac oedolion ag anableddau
- Cynyddu ein dealltwriaeth o niwroamrywiaeth
- Gwella sgiliau a hyder mewn gwaith uniongyrchol gyda phlant ag anableddau, niwroamrywiaeth neu heriau cyfathrebu

Iechyd meddwl a dibyniaeth ar gyffuriau/alcohol



- Cynyddu dealltwriaeth o wahanol faterion seicolegol ac iechyd meddwl
- Codi ymwybyddiaeth o sut y gall materion iechyd meddwl effeithio ar bobl ifanc
- Codi ymwybyddiaeth o sut y gall camddefnyddi

Rhywioldeb, rhywedd a hunaniaeth rhywedd



- Cynyddu ymwybyddiaeth a hyder staff ynghylch trafod rhywioldeb
- Dealltwriaeth o anghydraddoldeb rhywedd
- Gweithio hefo parch a'n defnyddwyr gwasanaeth o bob oedran sy'n rhannu gwybodaeth am eu hunaniaeth rhywedd a dealltwriaeth o'r materion gallent wynebu

Ethnigrwydd, crefydd a diwylliant



- Gwella hyder a sgiliau wrth weithio gyda phobl o gefndiroedd diwylliannol ac ethnig gwahanol
- Cynyddu ein hymwybyddiaeth o wahanol grefyddau
- Deall anghenion cymunedau Sipsiwn, Roma a Theithwyr yng Nghymru

Llythrennedd ac iaith



- Cynorthwyo defnyddwyr gwasanaethau sydd â gofynion llythrennedd i hybu dealltwriaeth
- Gweithio gyda phobl â dyslecsia
- Darparu gwasanaeth dwyieithog yn unol â'n fframwaith ar gyfer y Gymraeg

Bydd gwreiddio ein dull gweithredu ar gyfer casglu gwybodaeth amrywiaeth yn rheolaidd yn llywio ein dysgu a'n datblygiad mewn perthynas â'r holl feysydd hyn.