



Llywodraeth Cymru
Welsh Government

Deddf yr Amgylchedd (Cymru) 2016

Adran 6: Y Ddyletswydd Bioamrywiaeth a Chydnerthedd Ecosystemau





Cynnwys

Mae'r sleidiau hyn yn cyflwyno'r Ddyletswydd Bioamrywiaeth a Chydnerthedd Ecosystemau a gyflwynwyd o dan adran 6 o Ddeddf yr Amgylchedd (Cymru) 2016.

Beth yw bioamrywiaeth?

- Pwysigrwydd bioamrywiaeth
- Mynd i'r afael â'r Argyfwng ym myd Natur

Dyletswydd adran 6

- Gweithredu'r ddyletswydd
- Y ddyletswydd i gynllunio ac adrodd
- 6 amcan Cynllun Gweithredu Adfer Natur Cymru

Enghreifftiau o weithredu

- Grŵp 1
- Grŵp 2
- Grŵp 3

Crynodeb

Cymorth a chanllawiau

Rhestr Termau



Llywodraeth Cymru
Welsh Government

Beth yw bioamrywiaeth?

Bioamrywiaeth yw amrywiaeth y bywyd sydd ar y Ddaear. Mae'n cynnwys holl rywogaethau planhigion ac anifeiliaid, eu niferoedd a'u hamrywiaeth genetig.

Bioamrywiaeth yw ein bywyd gwyllt rhyfeddol a'n rhywogaethau a'n cynefinoedd eiconig, ac mae'n bwysig nid yn unig ar sail ei gwerth cynhenid, ond hefyd ar sail yr effaith gadarnhaol y mae'n ei chael ar bob agwedd ar ein bywydau.





Llywodraeth Cymru
Welsh Government

Pwysigrwydd bioamrywiaeth

Mae manteision yn cynnwys:

- puro llygredd aer a dŵr,
- cefnogi'r broses o ddatblygu a defnyddio priddoedd
- cefnogi llesiant corfforol a meddyliol pobl
- cefnogi peillwyr sy'n hanfodol at ddibenion cynhyrchu bwyd
- darparu cyfleoedd ar gyfer swyddi
- helpu i leihau llygredd aer a sŵn
- ein helpu i addasu i effeithiau andwyol newid yn yr hinsawdd.





Llywodraeth Cymru
Welsh Government

Mynd i'r afael â'r Argyfwng ym myd Natur

Problem: Fel gweddill y byd, mae Cymru'n parhau i golli bioamrywiaeth. Mae adroddiadau* diweddar yn dangos bod bioamrywiaeth yn dirywio yn fyd-eang ar gyfraddau na welwyd mo'u tebyg o'r blaen yn hanes dynoliaeth. Yng Nghymru mae 1 o bob 6 rhywogaeth mewn perygl o ddiplannu.

Pwysigrwydd: Yn ganolog i'r dull hwn mae'r egwyddor bod bioamrywiaeth yn elfen hanfodol sy'n sail i bob ecosystem gydnerth, ac yn hanfodol i'n llesiant economaidd, cymdeithasol, amgylcheddol a diwylliannol.

Cam gweithredu: Yn erbyn cefndir o fioamrywiaeth sy'n dirywio a bygythiadau i wasanaethau ecosystem hanfodol y cyflwynodd Deddf yr Amgylchedd (Cymru) 2016 fframwaith cyflawni deddfwriaethol newydd ar gyfer rheoli adnoddau naturiol yn gynaliadwy. Yn allweddol i hyn mae'r angen i reoli ein hadnoddau naturiol mewn modd mwy integredig er mwyn sicrhau cynaliadwyedd hirdymor. Bydd hyn yn ein galluogi i reoli adnoddau mewn ffordd gydgysylltiedig sy'n sicrhau canlyniadau gwirioneddol ar gyfer yr amgylchedd, pobl, yr economi a'n cymunedau.



* Platform Polisi Gwyddoniaeth Rhynglywodraethol ar Fioamrywiaeth a Gwasanaethau Ecosystem (IPBES) a Chyflwr Natur y DU 2019



Llywodraeth Cymru
Welsh Government

Adran 6 : Dyletswydd Bioamrywiaeth a Chydnerthedd Ecosystemau

Gan gydnabod y rôl ganolog y mae bioamrywiaeth yn ei chwarae, ac felly'r angen i integreiddio a sefydlu'r gwaith o'i diogelu a'i gwella ar draws y sector cyhoeddus yng Nghymru, cyflwynodd Deddf yr Amgylchedd (Cymru) 2016 Adran 6: Y Ddyletswydd Bioamrywiaeth a Chydnerthedd Ecosystemau.

Mae'r ddyletswydd yn ei gwneud yn ofynnol i awdurdodau cyhoeddus geisio cynnal a gwella bioamrywiaeth wrth arfer eu swyddogaethau yng Nghymru ac wrth wneud hynny, hyrwyddo cydnerthedd ecosystemau, i'r graddau y bo hynny'n gyson ag arfer y swyddogaethau hynny'n briodol.

Er mwyn cydymffurfio â'r ddyletswydd, dylai awdurdodau cyhoeddus ymgorffori'r angen i ystyried bioamrywiaeth ac ecosystemau yn gynnar yn eu syniadau a'u cynlluniau busnes, gan gynnwys unrhyw bolisiau, cynlluniau, rhaglenni a phrosiectau, yn ogystal â'u gweithgareddau beunyddiol.



Rhaid i awdurdodau cyhoeddus¹ geisio² wrth arfer eu swyddogaethau³ wrth arfer eu swyddogaethau⁴, mewn perthynas â Chymru⁵, ac wrth wneud hynny, hyrwyddo cydnerthedd ecosystemau⁶, i'r graddau y bo hynny'n gyson ag arfer y swyddogaethau hynny⁷.

1. Diffinnir awdurdodau lleol yn adran 6 (9) a (10) o Ddeddf yr Amgylchedd (Cymru) 2016
2. Gweithredu mewn modd rhagweithiol
3. Darperir canllawiau a chynghor ar sut i wneud hyn gan Lywodraeth Cymru, Partneriaeth Bioamrywiaeth Cymru ac eraill.
4. Ym mhob un o'ch meysydd gwaith presennol drwyddo draw.
5. Mae'n cynnwys sefydliadau nad ydynt wedi'u lleoli yng Nghymru, ond sy'n gweithredu yng Nghymru.
6. Darperir canllawiau a chynghor ar sut i wneud hyn gan Lywodraeth Cymru, Partneriaeth Bioamrywiaeth Cymru ac eraill. Gweler hefyd y sleid olaf.
7. h.y. nid ar draul y swyddogaethau hynny – ond gwella SUT y cyflawnir y swyddogaethau hynny o safbwynt bioamrywiaeth



Llywodraeth Cymru
Welsh Government

Gweithredu'r Ddyletswydd

Mae ddyletswydd adran 6 yn ymwneud â sut mae gweithredu i helpu bioamrywiaeth yn cael ei gyflawni drwy swyddogaethau awdurdodau cyhoeddus.

Mae'n ei gwneud yn ofynnol i awdurdodau ystyried bioamrywiaeth ac ecosystemau yn gynnar yn eu syniadau a'u cynlluniau busnes, gan gynnwys unrhyw bolisiau, cynlluniau, rhaglenni a phrosiectau, yn ogystal â'u gweithgareddau beunyddiol.

Mae angen i gamau gweithredu i helpu bioamrywiaeth fod yn gymesur â gweithgareddau a swyddogaethau'r awdurdod cyhoeddus.

Mae'r opsiynau sy'n agored i bob awdurdod cyhoeddus yn amrywio, yn dibynnu ar ei faint a'i swyddogaethau, ond bydd pob cam gweithredu, waeth pa mor fach, sydd mewn rhyw ffordd yn cyfrannu at gynnal a gwella bioamrywiaeth, yn eu helpu i gydymffurfio â'r ddyletswydd.





Cynllun Gweithredu Adfer Natur

Mae **Cynllun Gweithredu Adfer Natur Cymru*** yn amlinellu chwe amcan ar gyfer gwrthdroi dirywiad bioamrywiaeth y dylid eu defnyddio i helpu i ddatblygu a llywio camau gweithredu i gydymffurfio â dyletswydd adran 6.

Dyma'r **6 amcan** ar gyfer cynnal a gwella bioamrywiaeth:

- Amcan 1:** Ennyn diddordeb a chefnogi cyfranogiad a dealltwriaeth er mwyn i fioamrywiaeth fod yn rhan annatod o'r broses benderfynu ar bob lefel
- Amcan 2:** Diogelu rhywogaethau a chynefinoedd sydd o'r pwys mwyaf a'u rheoli'n well
- Amcan 3:** Gwneud ein hamgylchedd naturiol yn fwy cydnerth drwy adfer cynefinoedd sydd wedi dirywio a chreu cynefinoedd newydd
- Amcan 4:** Mynd i'r afael â'r prif bwysau ar rywogaethau a chynefinoedd
- Amcan 5:** Gwella ein tystiolaeth, ein dealltwriaeth a'n gwaith monitro
- Amcan 6:** Rhoi fframwaith llywodraethu a chymorth ar waith i gyflawni'r amcanion

* <https://gov.wales/nature-recovery-action-plan>



Llywodraeth Cymru
Welsh Government

Y gofyniad i gynllunio

Rhaid i bob awdurdod cyhoeddus **gyhoeddi cynllun** sy'n nodi'r hyn y mae'n bwriadu ei wneud i gydymffurfio â'r ddyletswydd. Nid oes angen iddo fod yn gynllun annibynnol – fe all ac fe ddylai'r cynllun hwn fod yn rhan annatod o unrhyw ddogfen gynllunio fel rhan o brosesau cynllunio busnes neu gynllunio corfforaethol yr awdurdod cyhoeddus. Mae rhagor o wybodaeth ar gael yn y **Cwestiynau Cyffredin***.

Y gofyniad i gyhoeddi adroddiadau

Rhaid i bob awdurdod cyhoeddus **gyhoeddi adroddiad** ar yr hyn y mae wedi'i wneud i gydymffurfio â'r ddyletswydd. Roedd angen cyhoeddi'r adroddiad cyntaf ar ddiwedd mis Rhagfyr 2019, ac mae rhaid cyhoeddi adroddiad ar ddiwedd pob trydedd flwyddyn – disgwylir yr un nesaf ar ddiwedd 2022.

Rydym yn annog sefydliadau i ddewis eu ffordd eu hunain o baratoi'r adroddiad. Yn ddelfrydol, dylai fod yn rhan o'u mecanweithiau adrodd arferol.

Mae cyngor penodol ar y gofyniad i gyhoeddi adroddiadau, gan gynnwys awgrym ar gyfer templed, yn y **Canllawiau Adrodd****.

* <https://llyw.cymru/sites/default/files/publications/2019-06/deddf-yr-amgylchedd-cymru-2016-bioamrywiaeth-a-chryfhau-ecosystemau-cwestiynau-cyffredin.pdf>

** <https://llyw.cymru/deddf-yr-amgylchedd-cymru-2016-rhan-1-adran-6-y-ddyletswydd-bioamrywiaeth-chydnorthedd-ecosystemau>



Llywodraeth Cymru
Welsh Government

Enghreifftiau o Weithredu

- Mae'r tri sleid nesaf yn cynnwys awgrymiadau ar gyfer camau gweithredu a fyddai'n helpu i gynnal a gwella bioamrywiaeth.
- Maent hefyd yn cynnwys enghreifftiau penodol o gamau sy'n cael eu cymryd gan awdurdodau cyhoeddus sy'n gweithredu yng Nghymru.
- Maent wedi'u rhannu'n dri grŵp sy'n seiliedig ar gyfrifoldeb rheoli tir yr awdurdod a'i gysylltiad â bioamrywiaeth.
- Mae pob enghraifft yn cynnwys cyfeiriad at yr amcan (neu amcanion) yn y Cynllun Gweithredu Adfer Natur y mae wedi'i alinio ag ef.



Llywodraeth Cymru
Welsh Government

Grŵp 1: sefydliadau sy'n berchen ar adeilad swyddfeydd neu'n defnyddio adeilad o'r fath. Camau gweithredu sy'n gysylltiedig â rheoli adeilad, caffael, cynaliadwyedd, codi ymwybyddiaeth, hyfforddiant, neu mewn partneriaeth â sefydliadau eraill.

Mae enghreifftiau'n cynnwys:

- **Ymgorffori** ystyriaethau bioamrywiaeth. E.g. **Swyddfa Comisiynydd Plant Cymru:** Mae swyddfa'r Comisiynydd wedi cynnwys y ddyletswydd bioamrywiaeth yn ei fframwaith gwerthuso perfformiad, ac mae hefyd yn adrodd ar sut y mae'n cydymffurfio â'r ddyletswydd yn ei hadroddiad blynyddol (**Amcan 1**).
- **Caffael** megis sicrhau bod cyflenwadau swyddfa yn dod o ffynonellau cynaliadwy (e.e. yn lleol a/neu wedi'u gwneud o ddeunyddiau wedi'u hailgylchu). E.e. **Swyddfa Archwilydd Cyffredinol Cymru:** Mae ystyriaethau cynaliadwyedd bellach wedi'u hymgorffori'n gadarn yn ei harferion caffael, sy'n cynnwys darparu hyfforddiant i staff caffael mewn egwyddorion caffael cynaliadwy, cynnal asesiadau risg cynaliadwyedd ar gyfer caffael gwerth uwch ac ystyried costau oes gyfan (**Amcan 1**).
- **Newidiadau i bolisiau teithio** – E.e. **Swyddfa Comisiynydd Cenedlaethau'r Dyfodol:** Mae cymorth wedi cael ei ddarparu ar gyfer staff i'w hannog i ddefnyddio dulliau trafndiaeth mwy cynaliadwy. Mae hyn wedi cynnwys cymorth i staff lesio cerbydau allyriadau isel iawn, cyfleusterau storio beiciau a defnyddio trafndiaeth gyhoeddus, sydd wedi arwain at ostyngiad o 44% mewn milltired ceir yn 2018-19) (**Amcanion 1 a 4**).



Llywodraeth Cymru
Welsh Government

Grŵp 2: Mae swyddogaethau'r rhain yn cynnwys rheoli tir a gallant ddylanwadu ar berchnogion neu reolwyr tir. Yn debyg i Grŵp 1 uchod, ond maent HEFYD yn rheoli tiroedd, rhaedru meini prawf ariannu, darparu addysg a hyfforddiant.

- **Rheoli mannau gwyrdd** fel newid trefniadau torri gwair ar gyfer glaswellt ar dir amwynderau. Gall hyn gynnwys torri glaswellt yn llai aml a gosod llafn y peiriant torri gwair yn uwch, gan adael i fannau dyfu yn wyllt a sicrhau bod y gwair yn cael ei glirio ar ôl iddo gael ei dorri. **Y Swyddfa Eiddo Deallusol:** Ni fydd llain ar hyd ffens yn cael ei thorri i adael i laswellt a meiri dyfu. Gadewir unrhyw ganghennau sy'n cael eu torri ar y llawr i bydru yn naturiol a darparu cynefin ar gyfer amrediad o bryfed (**Amcan 3**).
- **Mentrau codi ymwybyddiaeth.** Prifysgol Caerdydd: Mae'n rhaid i'r holl staff a myfyrwyr gwblhau hyfforddiant sefydlu cynaliadwyedd y Brifysgol. Mae'r cyflwyniad yn cynnwys adrannau ar y ddyletswydd bioamrywiaeth, strategaeth a chynllun gweithredu bioamrywiaeth y Brifysgol, ynghyd â gwybodaeth am nifer o brosiectau'r Brifysgol, gan gynnwys Glasu Cathays, ei statws Caru Gwenyn a'r prosiect Clychau'r Gog) (**Amcan 1**).
- **Annog staff i wirfoddoli ar gyfer prosiectau natur/mannau gwyrdd.** Mae **Tŷ'r Cwmniau** yn helpu bioamrywiaeth ac yn codi ymwybyddiaeth o faterion bioamrywiaeth drwy gynlluniau gwirfoddoli i staff. Mae'r gweithgareddau wedi cynnwys casglu sbwriel; glanhau traethau a glannau afon, a garddio a phlannu hadau (**Amcan 1 a 5**).



Llywodraeth Cymru
Welsh Government

Grŵp 3: y rheini sy'n berchen ar dir neu'n rheoli tir y tu hwnt i'w tiroedd eu hunain, p'un a yw eu swyddogaethau'n gysylltiedig â bioamrywiaeth a/neu reoli tir ai peidio. Yn debyg i Grwpiau 1 a 2 uchod, ond maent HEFYD yn rheoli tir er mwyn cynnal a gwella bioamrywiaeth, a hyrwyddo cydnherthedd ecosystemau.

- **Ymgorffori bioamrywiaeth**, fel ei gwneud yn flaenoriaeth gorfforaethol. Mae Cyngor Sir Ddinbych yn cynnwys bioamrywiaeth yn eu hadroddiadau blynyddol ar Berfformiad Corfforaethol. Hefyd, cafodd cwestiwn ar fioamrywiaeth ei gynnwys yn yr Hunanwerthusiad Gwasanaeth a gwblhawyd gan bob Gwasanaeth y Cyngor yn 2017, gan ddarparu gwaelodlin i'r Awdurdod bwysu a mesur ei berfformiad yn y blynyddoedd i ddod (**Amcan 1**).
- **Annog pryfed peillio** drwy gyflwyno/cynyddu nifer basgedi blodau/tybiau, gan sicrhau bod y blodau'n fathau sy'n gyfeillgar i bryfed peillio, yn dod o ffynonellau lleol ac yn defnyddio compost di-fawn. Cyngor Sir Hirwaun a Phenderyn wedi ennill statws **Caru Gwenyn***. Ar hyn o bryd maent wrthi'n gweithio ar eu cais ar gyfer y flwyddyn nesaf, gan adeiladu ar yr hyn y maent eisoes wedi'i gyflawni lle maent yn gobeithio hadu to glaswellt yr orsaf dân leol gan ddefnyddio 'bomiau hadau' (**Amcanion 2 a 3**).
- **Ymgysylltu a chasglu tystiolaeth:** Cyngor Castell-nedd Port Talbot: Cynhaliodd yr elusen Buglife brosiect Chwilod Daear Glas yn 2019. Ardal Sgiwen yw'r unig le y gwelir y chwilen hon yng Nghymru. Gyda chefnogaeth y Cyngor a'r Bartneriaeth Natur Leol, roedd y Prosiect yn cynnwys pobl leol yn y gwaith o chwilio am y chwilen ac mewn prosiectau rheoli cynefinoedd ymarferol. Dangosodd arolygon gan wirfoddolwyr a gweithwyr proffesiynol yr amodau lleol sydd eu hangen ar y chwilen, a gwnaed llawer o gofnodion. Mae cardiau post adnabod wedi cael eu cynhyrchu i annog pobl i chwilio am y chwilen ac adrodd amdanynt os ydynt yn gweld rhagor ohonynt (**Amcan 1 a 5**).

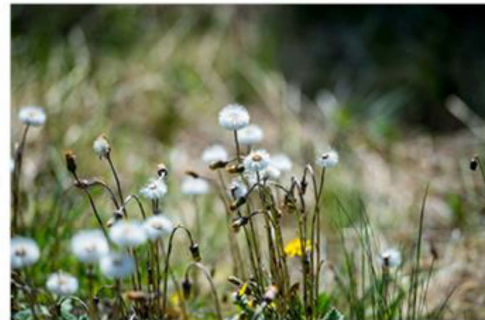
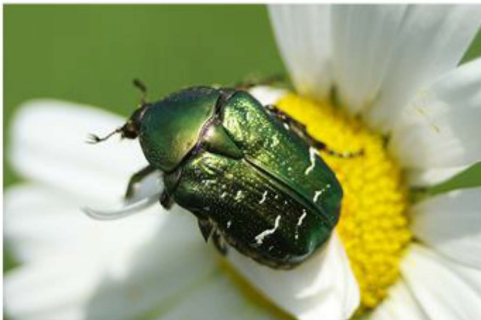
* <https://llyw.cymru/car-u-gwenyn>



Llywodraeth Cymru
Welsh Government

Crynodeb

- Mae dyletswydd adran 6 yn ei gwneud yn ofynnol i awdurdodau cyhoeddus geisio cynnal a gwella bioamrywiaeth, cyn belled ag y bo hynny'n gyson ag arfer eu swyddogaethau'n briodol, gan hyrwyddo cydnerthedd ecosystemau wrth wneud hynny.
- Er mwyn cydymffurfio â dyletswydd adran 6, dylai awdurdodau cyhoeddus ymgorffori'r angen i ystyried bioamrywiaeth ac ecosystemau yn gynnar yn eu syniadau a'u cynlluniau busnes, gan gynnwys unrhyw bolisiau, cynlluniau, rhaglenni a phrosiectau, yn ogystal â'u gweithgareddau beunyddiol.
- Mae Cynllun Gweithredu Adfer Natur Cymru yn cynnwys chwe amcan y dylid eu defnyddio i helpu i ddatblygu a llywio camau gweithredu er mwyn cydymffurfio â dyletswydd adran 6.
- Dylai camau i helpu bioamrywiaeth a gwella cydnerthedd ecosystemau gael eu cynnal yn y dirwedd ehangach, ac nid mewn mannau sydd wedi'u neilltuo ar gyfer natur yn unig.
- Ni ddylai camau gweithredu fod yn faich a dylent fod yn gymesur â maint a swyddogaethau yr awdurdod.





Llywodraeth Cymru
Welsh Government

Cymorth a chanllawiau

Mae nifer o ddogfennau, gwefannau a phwyntiau cyswllt lle gellir cael cyngor ac arweiniad:

Dogfennau canllaw:

Cwestiynau cyffredin

<https://llyw.cymru/deddf-yr-amgylchedd-cymru-2016-bioamrywiaeth-chryfhau-ecosystemau-cwestiynau-cyffredin>

Canllawiau adrodd

<https://llyw.cymru/deddf-yr-amgylchedd-cymru-2016-rhan-1-adran-6-y-ddyletswydd-bioamrywiaeth-chydnerthedd-ecosystemau>

Cynllun Adfer Natur Cymru

<https://llyw.cymru/cynllun-gweithredu-adfer-natur>

Canllaw Arfer Da

<https://www.biodiversitywales.org.uk/Arfer-Da-Dyletswydd-Bioamrywiaeth>

enghreifftiau o gamau gweithredu i helpu bioamrywiaeth gan awdurdodau cyhoeddus ledled Cymru.

Gwefannau

Partneriaeth Bioamrywiaeth Cymru

<https://www.biodiversitywales.org.uk/Adran-6>

Llywodraeth Cymru

<https://llyw.cymru/yr-amgylchedd-ar-newid-yn-yr-hinsawdd>

Cyswllt

Ebost S6BiodiversityDuty@llyw.cymru



Rhestr Termau

Bioamrywiaeth: yr amrywiaeth o organebau byw ar y Ddaear. Mae'n cynnwys holl rywogaethau planhigion ac anifeiliaid, eu niferoedd a'u hamrywiaeth genedig.

Ecosystemau: unedau gweithredu sy'n cynnwys ein horganebau byw (planhigion, anifeiliaid a micro-organebau) ynghyd â'n hadnoddau naturiol difwyd (aer, dŵr, mwynau a phridd) a'r holl ryngweithio amrywiol a chymhleth sy'n digwydd rhyngddynt. Gallant weithredu ar lawer o raddfeydd gwahanol.

Cydnherthedd ecosystemau: gallu ecosystemau i ymdopi â phethau sy'n aflonyddu arnynt, naill ai drwy eu gwrthsefyll, adfer ohonynt, neu addasu iddynt, wrth gadw eu gallu i ddarparu gwasanaethau a manteision nawr ac yn y dyfodol.

Mae ***Deddf yr Amgylchedd (Cymru) 2016**** yn amlinellu nodweddion canlynol ecosystem gydnerth:

- **Amrywiaeth** – at ei gilydd mae ecosystemau mwy amrywiol yn fwy cydnherth i ddylanwadau allanol a'u heffeithiau. Mae hyn yn cynnwys amrywiaeth fiolegol, ddaearogol a ffisegol. Un mesur o hyn fyddai nifer y rhywogaethau brodorol o fewn ardal benodol.
- **Cysylltedd** – y cysylltiadau rhwng ecosystemau.
- **Maint a Chwmpas** – po fwyaf yw cyrhaeddiad ecosystem, heb fylchau, po fwyaf fydd ei chydnerthedd.
- **Cyflwr** – mae angen i ecosystemau fod mewn cyflwr iach i weithio'n effeithiol a darparu amrediad o wasanaethau ecosystem pwysig.
- **Y gallu i addasu** – gallu ecosystem i addasu i ddigwyddiadau. Nid yw ecosystemau'n sefydlog a byddant yn newid dros amser.

* <https://www.legislation.gov.uk/cy/anaw/2016/3/contents/enacted>