



# **Safle Rheoli Ffiniau Gogledd Cymru**

Aseiad Rheoliadau Cynefinoedd – Adroddiad i  
Lywio Aseiad Priodol  
BCP21-007-00-00

Medi 2021



Mott MacDonald  
2 Sgwâr Callaghan  
Caerdydd CF10 5BT  
Y Deyrnas Unedig

T +44 (0)29 2046 7800  
mottmac.com

# Safle Rheoli Ffiniau Gogledd Cymru

Asesiad Rheoliadau Cynefinoedd – Adroddiad i  
Lywio Asesiad Priodol  
BCP21-007-00-00

Medi 2021

# Cofnod Dyroddiad ac Adolygu

Adolygiad	Dyddiad	Dechreuwr	Desg Talu	Cymeradwywr	Disgrifiad
P1	08.07.21	AO ac AW	NS	JB	Cyflwyniad drafft ar gyfer sylwadau gan y cleient
A	30.07.21	AO ac AW	NS	JB	Cyflwyniad terfynol ar ôl cael sylwadau gan y cleient
B	28.09.21	SC	RM	JB	Diwygiad yn dilyn newid i'r Cyfyngiad SDO arfaethedig

Cyfeirnod y Ddogfen: | BCP21-007-00-00 |

## Dosbarth Gwybodaeth: Safon

Cyhoeddwyd y ddogfen yma yn unig ar gyfer y parti a wnaeth ei gomisiynu ac am bwrpasu neilltuol yn ymwneud â'r prosiect sydd wedi ei gapsiyu uchod. Ni ddylir ddibynnu arno gan unrhyw barti arall na'i ddefnyddio am unrhyw bwrpas arall.

Ni dderbyniwn unrhyw gyfrifoldeb am ganlyniad o'r ddogfen yma'n cael ei dibynnu arni gan unrhyw barti arall, neu'n cael ei defnyddio ar gyfer unrhyw bwrpas arall, neu'n cynnwys unrhyw wall neu ddiffyg sydd oherwydd gwall neu ddiffyg yn y data a ddarperir i ni gan bartion eraill.

Mae'r ddogfen yma yn cynnwys gwybodaeth gyfrinachol ac eiddo perchnogaeth deallusol. Ni ddylid ei dangos i bartion eraill heb ein caniatad ni ac oddi wrth y parti a wnaeth ei chomisiynu.

# Cynnwys

<b>1</b>	<b>Cyflwyniad</b>	<b>1</b>
1.1	Cefndir	1
1.2	Y Safle	1
1.3	Diben yr Adroddiad hwn	1
<b>2</b>	<b>Fframwaith HRA ac Ymgynghori</b>	<b>3</b>
2.1	Fframwaith HRA	3
2.2	Ymgynghoriad HRA	4
<b>3</b>	<b>Methodoleg</b>	<b>5</b>
3.1	Asesu Effeithiau Posibl	5
3.2	Penderfynu ar Safleoedd Ewropeaidd i'w cynnwys yn yr HRA	5
3.3	Casglu Gwybodaeth am Safleoedd Ewropeaidd	6
3.4	Methodoleg Asesu Cyfunol	6
3.5	Asesu Tebygolrwydd Effeithiau Arwyddocaol	7
<b>4</b>	<b>Asesiad Sgrinio</b>	<b>8</b>
4.1	Amlygu Safleoedd	8
4.2	Asesu Llwybrau Effaith	8
4.3	Disgrifiad o Safleoedd Dynodedig a'u Statws Cadwraeth	8
4.3.1	AGA Môr-wenoliad Ynys Môn	8
4.3.2	ACA Gogledd Môn Forol	10
4.3.3	ACA Glannau Ynys Gybi	10
4.3.4	AGA Glannau Ynys Gybi	11
4.4	Asesu Cynefinoedd a Rhywogaethau – AGA Môr-Wenoliaid Ynys Môn	12
4.5	Asesu Cynefinoedd a Rhywogaethau / ACA Gogledd Môn Forol	12
4.5.1	Asesu effeithiau posibl – ACA Gogledd Môn Forol	12
4.6	Asesu Cynefinoedd a Rhywogaethau – ACA ac AGA Glannau Ynys Gybi	12
4.6.1	Asesu Effeithiau Posibl – ACA Glannau Ynys Gybi	13
<b>5</b>	<b>Mesurau Lliniaru</b>	<b>14</b>
5.1	Mesurau Lliniaru Ymgorfforedig	14
5.2	Mesurau lliniaru eraill y tu allan i ofynion y safleoedd dynodedig	14
<b>6</b>	<b>Asesiad Priodol</b>	<b>15</b>
6.1	Asesiad Priodol	15
6.1.1	Asesiad o'r Prosiect ar ei Ben ei Hun	15
6.1.2	Asesiad Cyfunol	15

7	Casgliadau	16
	Atodiadau	17
A.	Y Broses HRA	18
B.	Safleoedd Statudol	19

## Tablau

Tabl 1.1:	Cymwysterau'r Ecolegwyr	1
Tabl 2.1:	Camau'r HRA	3
Tabl 4.1:	Safleoedd Ewropeaidd Dynodedig o fewn 2km o Blot 9 Parc Cybi	8
Tabl 4.2:	Disgrifiad o AGA Môr-wenoliad Ynys Môn a'i Statws Cadwraeth	8
Tabl 4.3:	Disgrifiad o ACA Gogledd Môn Forol a'i Statws Cadwraeth	10
Tabl 4.4:	Disgrifiad o ACA Glannau Ynys Gybi a'i Statws Cadwraeth	10
Tabl 4.5:	Disgrifiad o AGA Glannau Ynys Gybi a'i Statws Cadwraeth	11
Tabl 6.1:	ACA Gogledd Môn Forol, ac ACA Glannau Ynys Gybi – Asesiad Priodol	15

# 1 Cyflwyniad

## 1.1 Cefndir

Penodwyd Mott MacDonald Limited gan Lywodraeth Cymru i gynnal Asesiad Rheoliadau Cynefinoedd (HRA) ar Blot 9 Parc Cybi, Caergybi, Ynys Môn er mwyn llywio datblygiad yn y dyfodol ar y safle arfaethedig fel Safle Rheoli Ffiniau (BCP).

Cynhyrchwyd Adroddiad Sgrinio HRA gan Richards, Moorehead and Laing Limited (RML) ym mis Rhagfyr 2020, i lywio gwaith cynllunio ar gyfer cyfleuster pentyrru Cerbydau Nwyddau Trwm (HGV) ar Blot 9, Parc Cybi, a gynhaliwyd o dan orchymyn brys. Daeth yr adroddiad i'r casgliad bod y cynnig yn annhebygol o gael effeithiau niweidiol arwyddocaol ar y safleoedd dynodedig na'u nodweddion o ddiddordeb, gan ystyried eu hamcanion cadwraeth.

## 1.2 Y Safle

Mae'r safle oddeutu 6.4ha, wedi'i leoli i'r de-ddwyrain o ganol tref Caergybi (cyfeirnod grid SH 25705 80439) ac mae'n cael ei ddefnyddio fel cyfleuster pentyrru HGV brys ar hyn o bryd gyda chyfleusterau lles staff atodol. Mae un pwll gwanhau eisoes yn bodoli, ac roedd pwll gwanhau arall wrthi'n cael ei adeiladu ar adeg yr Arolwg ar Droed Cam 1 (Mawrth 2021). Mae'r safle o fewn 'ardal fenter' Parc Cybi a gellir ei gyrraedd trwy ffordd feingefn. Mae'r safle ehangach yn cynnwys glaswelltir pori a phorfeydd corsiog/brwyn gyda phrysgwydd, coetir a brigiadau creigiog. Mae'r A55 yn mynd i'r gogledd-ddwyrain o'r safle ac mae eiddo preswyl i'r de-orllewin. Mae arhosfan lorïau wedi'i lleoli oddeutu 300m i'r gorllewin o Blot 9 o fewn Parc Cybi.

Archwiliwyd rhan ogledd-ddwyrain y safle (gerllaw ffordd feingefn Parc Cybi) trwy gloddiaid archaeolegol yn ystod y broses o ddatblygu Parc Cybi. Llawr caled a thir moel yw mwyafrif ôl troed y safle. Tynnwyd rhan helaeth o uwchbridd i hwyluso archwiliadau tir ac archaeolegol, yn rhan o'i ddefnydd presennol fel cyfleuster pentyrru brys (a ganiatawyd o dan broses ar wahân). Mae cynefin o werth ecolegol canolog i uchel wedi'i gyfyngu i ymylon y safle.

Amlinellir dyluniad y cynllun a'r ymagwedd gynllunio yn y Datganiad Cynllunio (2021)<sup>1</sup>.

## 1.3 Diben yr Adroddiad hwn

Paratowyd yr adroddiad HRA hwn i gofnodi'r asesiad o botensial y datblygiad BCP arfaethedig i effeithio ar Safleoedd Ewropeaidd, fel sy'n ofynnol gan Reoliad 63(1) Rheoliadau Cadwraeth Cynefinoedd a Rhywogaethau 2017 (fel y'u diwygiwyd) (Rheoliadau 2017). Disgrifir y broses a ddilynwyd yn Adran 2 ac Atodiad A.

Crynoir cymwysterau'r unigolion sy'n gyfrifol am gynhyrchu'r adroddiad hwn yn Tabl 1.1.

**Tabl 1.1: Cymwysterau'r Ecolegwyr**

Enw a Rôl	Cymwysterau	Profiad
Anna Owen Cychwynnydd	BSc (Anrh), ACIEEM	Swolegydd graddedig â thros 5 mlynedd o brofiad ym maes ecoleg.
Alex Wilson Gwiriwr	BSc (Anrh) PhD, MCIEEM, FLS	Dros 16 mlynedd o brofiad ym maes ecoleg yn y byd academiaidd ac mewn corff anllywodraethol ac ymgynghoriaeth. Arbenigedd mewn ecoleg ystumod ac adar. Cynghori ar rywogaethau a chynefinoedd a warchodir mewn perthynas â deddfwriaeth, trwyddedu ac asesu effeithiau.

<sup>1</sup> Mott MacDonald (2021) Adroddiad Cynllunio Safle Rheoli Ffiniau Gogledd Cymru. Medi 2021

Enw a Rôl	Cymwysterau	Profiad
Joanne Bates Cymeradwywr	BSc (Anrh), MCIEEM, CEnv	Dros 20 mlynedd ym maes ymgynghoriaeth ecolegol ac wedi cynnal HRAs ar gyfer asesiadau cysgodol i lywio HRA a gweithredu ar ran yr awdurdod cymwys i adolygu adroddiadau ymgynghorwyr eraill.

Ffynhonnell: Mott MacDonald Limited, 2021



## 2 Fframwaith HRA ac Ymgynghori

### 2.1 Fframwaith HRA

Mae safleoedd y Rhwydwaith Safleoedd Cenedlaethol (a adwaenwyd gynt fel safleoedd Ewropeaidd neu Natura 2000) yn ffurfio rhwydwaith o safleoedd gwarchoddedig, a ddynodwyd ar gyfer eu rhywogaethau a'u cynefinoedd prin, bregus a/neu sydd dan fygythiad. Mae safleoedd y Rhwydwaith Safleoedd Cenedlaethol yn cynnwys Ardaloedd Cadwraeth Arbennig (ACAau) ac Ardaloedd Gwarchodaeth Arbennig (AGAau). Mae'n rhaid i asesiad o effeithiau posibl y cynllun neu'r prosiect gael ei gynnal hefyd pan allai'r cynllun neu'r prosiect effeithio ar AGAau posibl (AGA bosibl), ACAau ymgeisiol (ACA ymgeisiol) a Gwlyptiroedd o Bwysigrwydd Rhyngwladol rhestredig ac arfaethedig (safleoedd Ramsar a safleoedd Ramsar arfaethedig) at ddibenion ystyried cynlluniau a phrosiectau<sup>2</sup>. O hyn ymlaen, cyfeirir at yr holl safleoedd Rhwydwaith Safleoedd Cenedlaethol uchod fel 'Safleoedd Ewropeaidd'.

Mae Rhan 6 Rheoliadau Cadwraeth Rhywogaethau a Chynefinoedd 2017 (fel y'u diwygiwyd) yn trosi gofynion Erthygl 6 paragraff (3) Cyfarwyddeb 92/43/EEC y Cyngor ar Gadwraeth Cynefinoedd Naturiol a Ffawna a Fflora Gwyllt (y Gyfarwyddeb Cynefinoedd) yn gyfraith y Deyrnas Unedig. Mae'r Rheoliadau hyn yn mynnu bod yr awdurdod cymwys yn cynnal asesiad priodol o oblygiadau prosiect ar Safle Ewropeaidd, lle mae hyn yn debygol o gael effaith arwyddocaol ar unrhyw safleoedd o dan y dynodiad hwnnw.

Mae'r rheoliadau hefyd yn mynnu bod unigolyn, neu sefydliad, sy'n gwneud cais am ganiatâd i gynnal gweithgarwch yn rhoi digon o wybodaeth i'r awdurdod cymwys i lywio ei asesiad. Mae'r broses asesu hon yn cynnwys yr HRA.

Mae'r broses HRA yn cynnwys pedwar cam, fel y crynhoir yn Tabl 2.1.

**Tabl 2.1: Camau'r HRA**

Cam	Disgrifiad
Sgrinio (Cam Un)	Dyma'r broses sy'n amlygu'r effeithiau posibl ar y safleoedd Ewropeaidd ac yn ystyried a yw'r effeithiau'n debygol o fod yn arwyddocaol. Effaith arwyddocaol ar safle Ewropeaidd yw effaith a allai danseilio amcanion cadwraeth a/neu reolaeth y safle. Bernir pa mor debygol ydyw o ddiwydd ar sail achosion unigol, gan ystyried yr egwyddor ragofalus ac amgylchiadau lleol y safle. Cynhelir y dyfarniad o 'debygolrwydd', yn ei dro, mewn modd rhagofalus iawn, gan ystyried amgylchiadau ecolegol y safle Ewropeaidd. Proses ailadroddus yw hon a gellir ei hailadrodd os bydd angen cyn symud ymlaen i Gam Dau. Ni ystyrir cynigion i liniaru unrhyw effeithiau arwyddocaol ar y cam sgrinio. Mae'n rhaid i'r awdurdod cymwys ymgynghori â'r corff cadwraeth natur priodol (Natural England yn yr achos hwn ac yna'r Awdurdod Cynllunio Lleol) ac ystyried unrhyw sylwadau a wnaed gan y corff hwnnw.
Asesiad Priodol (Cam Dau)	Os yw'r Sgrinio yng Ngham Un yn amlygu y gallai'r prosiect neu'r cynllun, ar ei ben ei hun neu ar y cyd, gael effeithiau arwyddocaol ar safle Ewropeaidd, neu os oes ansicrwydd, mae'n rhaid i'r awdurdod cymwys gynnal 'Asesiad Priodol' (Cam Dau) o'r goblygiadau i'r safle hwnnw o ystyried amcanion cadwraeth y safle. Mae'r cam hwn yn cynnwys ystyried effeithiau niweidiol rhagfynedig y prosiect neu'r cynllun, naill ai ar ei ben ei hun neu ar y cyd â phrosiectau neu gynlluniau eraill, ar gyfanrwydd y safle Ewropeaidd o ran strwythur a swyddogaeth y safle a'i amcanion cadwraeth. Yn ogystal, lle mae effeithiau niweidiol, bydd angen asesu mesurau lliniaru posibl ar gyfer yr effeithiau hynny hefyd.
Asesiad o Ddatrysiadau Amgen (Cam Tri)	Os na all y mesurau lliniaru a ragnodir yng Ngham Dau osgoi effeithiau niweidiol ar gyfanrwydd safle Ewropeaidd, mae'r broses hon yn archwilio

<sup>2</sup> Cymunedau a Llywodraeth Leol (2019) Fframwaith Polisi Cynllunio Cenedlaethol [ar-lein] ar gael yn: [Teitl \(publishing.service.gov.uk\)](https://publishing.service.gov.uk)

Cam	Disgrifiad
Asesiad pan na fydd datrysiadau amgen yn bodoli a phan fydd effeithiau niweidiol yn parhau (Cam Pedwar)	ffyrdd amgen o gyflawni amcanion y prosiect neu'r cynllun sy'n osgoi effeithiau niweidiol ar gyfanrwydd y safle Ewropeaidd.  Os nad oes unrhyw ddatrysiadau amgen addas ar gael, mae Cam Pedwar yn mynnu bod asesiad o fesurau digolledu'n cael ei gynnal pan ystyrir, yng ngoleuni asesiad o Resymau Hanfodol er Budd Cyhoeddus Tra Phwysig ("IROPI"), y dylai'r prosiect neu'r cynllun symud ymlaen. Wrth gynnal yr asesiad hwn, mae'n bwysig cydnabod y bydd yn briodol i raddfa, effaith a phwysigrwydd tebygol y prosiect arfaethedig. Un o ddeilliannau allweddol Asesiad Priodol yw amlygu p'un a yw'r cynllun/prosiect yn debygol o gael effaith niweidiol ar gyfanrwydd y safle(oedd) Ewropeaidd a ph'un a allai fod effaith ar statws cadwraeth prif nodweddion diddordeb y safle. Os yw'n amhosibl osgoi neu liniaru'r effaith niweidiol, mae'n rhaid dangos bod IROPI. Dewis olaf yw hyn a dylid ei osgoi os oes modd.

Mae pob cam yn pennu a oes angen camau pellach yn y broses.

Os bydd Cam 1 yn dod i'r casgliad na fydd effeithiau arwyddocaol ar Safle Ewropeaidd, ni fydd angen cynnal camau pellach.

Dangosir pob Cam o'r broses HRA, gan gynnwys y rhai hynny y tu hwnt i'r Asesiad Priodol, yn Atodiad A.

Mae'r adroddiad hwn yn cynnwys Cam 1 – Sgrinio effeithiau arwyddocaol tebygol y datblygiad arfaethedig a Cham 2 – Asesiad Priodol.

## 2.2 Ymgynghoriad HRA

Hyd yma, ni ymgynghorwyd yn fanwl â Cyfoeth Naturiol Cymru (CNC), sef y corff cadwraeth natur statudol (SNCB) perthnasol, ynglŷn â HRA a'r datblygiad arfaethedig yn benodol.

## 3 Methodoleg

Casglwyd yr holl wybodaeth a oedd ar gael am y datblygiad arfaethedig i asesu p'un a ystyrir ei fod yn debygol o gael effeithiau niweidiol arwyddocaol ar unrhyw rai o nodweddion safle Ewropeaidd neu gael effaith niweidiol ar gyfarwydd y safle hwnnw.

### 3.1 Asesu Effeithiau Posibl

Nod y broses Sgrinio HRA yw pennu a yw'r datblygiad arfaethedig yn debygol o gael effaith arwyddocaol ar unrhyw rai o nodweddion safle Ewropeaidd ac, felly, a oes angen Asesiad Priodol. Ni ddylai'r broses Sgrinio hon ystyried mesurau lliniaru a fabwysiadir yn nyluniad y Safle<sup>3</sup>. Mae'r cysyniad o 'effaith arwyddocaol debygol', a ymgorfforir yn Erthygl 6(3) y Gyfarwydddeb Cynefinoedd a Rheoliad 61(1) y Rheoliadau Cynefinoedd, yn ganolog i'w gweithrediad. Mae'r dehongliad ohono wedi'i hen sefydlu yn y gyfraith ac mewn canllawiau ac yn defnyddio'r egwyddor ragofalus.

Mae p'un a allai'r datblygiad arfaethedig gael effaith arwyddocaol ar Safle Ewropeaidd yn dibynnu ar fodolaeth:

- unrhyw lwybrau effaith posibl;
- cymryd tir a dileu cynefinoedd ar gyfer y gwaith;
- perygl o newid y system hydrodynamig;
- perygl o gynnydd mewn llygredd aer, sŵn a golau;
- perygl o ostyngiad mewn ansawdd dŵr; neu,
- aflonyddu'n ffisegol ar safleoedd dynodedig rhyngwladol a/neu eu nodweddion diddordeb dynodedig.

Pennir p'un a fydd y datblygiad arfaethedig yn cael effaith ar safle Ewropeaidd gan ddefnyddio barn broffesiynol ar sail y wybodaeth orau sydd ar gael yn rhwydd. Gall y wybodaeth hon gynnwys tystiolaeth o brosiectau blaenorol tebyg sydd wedi effeithio ar safleoedd Ewropeaidd a gwybodaeth arolwg ecolegol a gasglwyd.

### 3.2 Penderfynu ar Safleoedd Ewropeaidd i'w cynnwys yn yr HRA

O ran penderfynu ar y safleoedd Ewropeaidd i'w cynnwys yn yr asesiad Sgrinio ('Cwmpasu'), mae canllawiau'r Llawlyfr Dylunio Ffyrdd a Phontydd (DMRB)<sup>4</sup> yn darparu fframwaith addas ar gyfer penderfynu ar y Parth Dylanwad posibl ar gyfer prosiect:

1. a yw'r prosiect o fewn 2km o safle Ewropeaidd neu dir sy'n gysylltiedig yn swyddogaethol;
2. a yw'r prosiect o fewn 30km o ACA y mae ystlumod yn nodwedd gymwys ar ei chyfer;
3. a yw'r prosiect yn croesi neu gerllaw cwrs dŵr sydd wedi'i ddynodi'n Safle Ewropeaidd, neu i fyny neu i lawr yr afon ohono; neu,
4. a oes gan y prosiect gysylltiad hydrolegol neu hydroddaearegol posibl â safle Ewropeaidd sy'n cynnwys ecosystem ddaearol sy'n dibynnu ar ddŵr daear (GWDTE).

Yn ogystal, mae paragraff 3.7.2 yn datgan y dylai safleoedd Ewropeaidd ychwanegol fod yn destun sgrinio pan fydd mathau eraill o gysylltedd ecolegol yn bodoli rhyngddyn nhw â'r datblygiad arfaethedig.

<sup>3</sup> People Over Wind (Peter Sweetman v Coillte Teoranta, Achos C-323/17)

<sup>4</sup> Highways England (2020) DMRB LA 115 – Asesiad Rheoliadau Cynefinoedd Diwygiad 1 [ar-lein] ar gael yn: [e2fdab58-d293-4af7-b737-b55e08e045ae \(standardsforhighways.co.uk\)](https://www.standardsforhighways.co.uk/e2fdab58-d293-4af7-b737-b55e08e045ae).

### 3.3 Casglu Gwybodaeth am Safleoedd Ewropeaidd

Cafwyd gwybodaeth am bob safle Ewropeaidd, gan gynnwys y nodweddion cymwys, y disgrifiad o'r safle dynodedig (gan gynnwys gwybodaeth asesu cyflwr ar gyfer Safleoedd o Ddiddordeb Gwyddonol Arbennig (SoDdGAau)), Ffurflen Ddata Safonol Natura 2000 (Taflen Wybodaeth ar Wlyptiroedd Ramsar), amcanion cadwraeth, unrhyw gyngor atodol a Chynlluniau Gwella Safle, o wefan Cyfoeth Naturiol Cymru<sup>5</sup> a gwefan y Cyd-bwyllgor Cadwraeth Natur (JNCC)<sup>6</sup>.

Cafwyd manylion y Parthau Risg Effaith (IRZs) ar gyfer y SoDdGA sylfaenol o'r wefan Gwybodaeth Ddaearyddol Amlasiantaethol ar gyfer Cefn Gwlad (MAGIC)<sup>7</sup>. Mae IRZs yn diffinio'r parthau o amgylch SoDdGA lle y gallai rhai gweithgareddau datblygu gael effeithiau niweidiol, o bosibl, yn seiliedig ar sensitifrwydd penodol y nodweddion y mae'r SoDdGA wedi'i hysbysu ar eu cyfer.

### 3.4 Methodoleg Asesu Cyfunol

Pennwyd effeithiau cyfunol ar ôl adolygu'r effeithiau tebygol sy'n deillio o newidiadau cynyddol a achosir gan gynlluniau neu brosiectau eraill presennol neu ragweladwy ynghyd â'r safle. Mae hyn yn cynnwys prosiectau a allai effeithio ar yr un safleoedd dynodedig â'r datblygiad arfaethedig, gan ddefnyddio'r meini prawf sgrinio a amlinellir yn Adran 3.1.

Mae'r asesiad hwn yn cynnwys prosiectau datblygu â chaniatadau cynllunio dilys (gan gynnwys y rhai hynny sy'n cael eu hystyried gan yr awdurdod cynllunio) o fewn Cyngor Sir Ynys Môn, sef y corff llywodraethu ar gyfer sir Ynys Môn<sup>8</sup>. Mae ymrwymadau'r Cynllun Lleol wedi cael eu cynnwys yn yr effeithiau cyfunol hefyd, ynghyd ag unrhyw Brosiectau Seilwaith o Arwyddocâd Cenedlaethol (NSIPs).

At ddibenion yr asesiad hwn, defnyddiwyd y meini prawf canlynol i bennu'r ceisiadau cynllunio a fyddai'n briodol at ddibenion asesiad cyfunol. Mae'r meini prawf wedi'u seilio ar fath a graddfa'r effeithiau posibl a gynhyrchir gan ddatblygiad arfaethedig. Mae'r meini prawf wedi'u seilio ar Reoliadau Cynllunio Gwlad a Thref (Asesu Effeithiau Amgylcheddol) 2017, gan fod y rhan fwyaf o 'ddatblygiadau eraill' sy'n cael eu hystyried yn dod o dan y gyfundrefn Cynllunio Gwlad a Thref. I sicrhau bod yr asesiad yn gymesur, dewiswyd y meini prawf ar sail barn broffesiynol ac eithriwyd datblygiadau bach sy'n annhebygol o gael unrhyw effeithiau ar y safleoedd dynodedig ac felly dim potensial ar gyfer effeithiau cyfunol:

- mae'r datblygiad yn cynnwys mwy nag 1ha o ddatblygu ac nid yw ar gyfer datblygiad tŷ annedd;
- mae'r datblygiad yn cynnwys mwy na 150 o dai annedd; ac,
- mae arwynebedd y datblygiad yn fwy na 5 hectar.

Er mwyn i effaith gyfunol fodoli gyda'r datblygiad arfaethedig, byddai'n rhaid i ddatblygiadau eraill gael rhyw fath o effaith niweidiol. Eithriwyd datblygiadau os canfuwyd nad oeddent yn cael unrhyw effeithiau niweidiol gan na fyddai unrhyw effeithiau cyfunol o'r datblygiad arfaethedig i gael effaith ar y safleoedd Ewropeaidd. Yn yr un modd, ni fydd effeithiau cyfunol â datblygiadau eraill yn digwydd os canfyddir nad yw'r datblygiad arfaethedig yn cael effeithiau niweidiol ar safleoedd Ewropeaidd.

<sup>5</sup> Cyfoeth Naturiol Cymru (2019) Safleoedd sydd wedi'u diogelu gan gyfraith Ewropeaidd a rhyngwladol [ar-lein] ar gael yn: [Cyfoeth Naturiol Cymru / Safleoedd sydd wedi'u diogelu gan gyfraith Ewropeaidd a rhyngwladol](#)

<sup>6</sup> Cyd-bwyllgor Cadwraeth Natur (2021). [Ar-lein] Ar gael yn: <http://jncc.defra.gov.uk/>

<sup>7</sup> Gwybodaeth Ddaearyddol Amlasiantaethol ar gyfer Cefn Gwlad (MAGIC) [Ar-lein] Ar gael yn: <http://magic.defra.gov.uk/>

<sup>8</sup> <https://www.ynysmon.gov.uk/cy/Trigolion/Cynllunio-rheoli-adeiladu-a-chadwraeth/Cynllunio/Penderfyniadau-cynllunio.aspx>

Mae effeithiau cyfunol yn bosibl pan fydd y cynigion yn arwain at ryw fath o effaith niweidiol. Pan na amlygir effeithiau cyfunol o fewn datblygiad, byddai'n cael ei eithrio at ddibenion yr HRA hwn gan na fyddai unrhyw effeithiau cyfunol ar safleoedd Ewropeaidd.

### 3.5 Asesu Tebygolrwydd Effeithiau Arwyddocaol

Mae'r broses sgrinio'n cynnwys ystyried elfennau o'r datblygiad arfaethedig a allai effeithio ar safleoedd Ewropeaidd, nodweddion cymwys y safleoedd hynny, statws cadwraeth y nodweddion cymwys, a ffactorau risg amcanion cadwraeth y safleoedd Ewropeaidd. Mae'n rhaid cynnal Sgrinio Cam 1 ym mhob achos.

Cynhaliwyd chwiliad ym mis Rhagfyr 2020 gan RML ac ym mis Mai 2021 gan Mott MacDonald Limited ar gyfer pob safle Ewropeaidd o fewn 2km o'r safle yn unol â chanllawiau LA 115 y DMRB<sup>4</sup>. Ystyrir pellter rhagofalus o 2km ar gyfer pob safle Ewropeaidd a amlygwyd ar gyfer effeithiau aflonyddu gweledol a chynnydd mewn sŵn.

Gallai newidiadau i lefelau dŵr ac ansawdd dŵr o ganlyniad i'r gwaith effeithio ar safleoedd sy'n gysylltiedig â'r datblygiad arfaethedig yn hydrolegol, heb fesurau lliniaru priodol. Felly, cynhaliwyd chwiliadau ar gyfer safleoedd dynodedig lle mae'r datblygiad arfaethedig yn croesi neu gerllaw cyrsiau dŵr a ddynodwyd yn rhannol neu'n gyfan gwbl yn safle Ewropeaidd, neu i fyny neu i lawr yr afon ohonynt, gan ddilyn y canllawiau yn LA 115 y DMRB<sup>4</sup>.

Yn ogystal, gallai'r datblygiad arfaethedig effeithio ar safleoedd a ddynodwyd ar gyfer rhywogaethau symudol fel ystlumod, adar a mamaliaid môr os yw'r rhywogaethau hynny y mae'r safleoedd wedi'u dynodi ar eu cyfer yn teithio y tu hwnt i ffiniau'r safle ac o fewn parth dylanwad effeithiau'r datblygiad arfaethedig. Felly, cynhaliwyd chwiliad arall ar gyfer safleoedd Ewropeaidd y mae ystlumod yn brif nodwedd gymwys ar eu cyfer o fewn 30km o'r safle, ac y mae mamaliaid môr yn nodwedd gymwys ar eu cyfer o fewn 10km o'r safle, yn unol ag LA 115 y DMRB<sup>4</sup>.

Mae'r ardaloedd chwilio 2km, 10km a 30km wedi cael eu cymhwyso i'r safle. Mae'r ymagwedd i'r HRA hwn yn gyson â chanllawiau'r DMRB<sup>4</sup>.

## 4 Asesiad Sgrinio

### 4.1 Amlygu Safleoedd

Mae Safleoedd Ewropeaidd o fewn 2km o'r safle wedi'u rhestru yn Nhabl 4.1 isod ac wedi'u dangos o fewn cynllun lleoliad yn Atodiad B. Ni amlygwyd unrhyw ACAu ychwanegol a ddynodwyd ar gyfer ystlumod neu famaliaid môr o fewn 30km a 10km, yn y drefn honno.

**Tabl 4.1: Safleoedd Ewropeaidd Dynodedig o fewn 2km o Blot 9 Parc Cybi**

Enw'r Safle	Dynodiad	Pellter o'r Safle
Môr-wenoliad Ynys Môn	Ardal Gwarchodaeth Arbennig (AGA)	1.15km i'r gogledd
Gogledd Môn Forol	Ardal Cadwraeth Arbennig (ACA)	1.4km i'r gogledd
Glannau Ynys Gybi	ACA/AGA	1.93km i'r gorllewin

Ffynhonnell: Mott MacDonald Limited, 2021

### 4.2 Asesu Llwybrau Effaith

Mae effeithiau a ffynonellau aflonyddwch posibl o'r gwaith arfaethedig yn cynnwys:

- Digwyddiad llygredd – yn deillio o ollyngiad olew / tanwydd, gwastraff anifeiliaid, carthffosiaeth neu ffynonellau eraill o lygredd a allai ddifrodi cynefinoedd yn ogystal ag achosi niwed i rywogaethau'n uniongyrchol;
- Aflonyddu oherwydd sŵn a dirgryniad – yn deillio o osod seilbyst, peiriannau, symudiadau cerbydau a phersonél. Gallai unrhyw ffynonellau aflonyddwch o'r fath ddadleoli neu amharu ar unigolion sy'n defnyddio'r ardaloedd o amgylch y safle i chwilota am fwyd, cymudo a chlwydo;
- Aflonyddu gweledol – yn deillio o fwy o weithgarwch dynol a pheiriannau; ac,
- Aflonyddu yn sgil golau artiffisial – os oes angen gweithio yn y nos, gallai golau artiffisial ddadleoli unrhyw ystlumod ac adar sy'n defnyddio'r tir amaeth gerllaw'r safle.

### 4.3 Disgrifiad o Safleoedd Dynodedig a'u Statws Cadwraeth

Mae'r adran ganlynol yn cofnodi nodweddion cymwys allweddol y safleoedd Ewropeaidd, y disgrifiad ohonynt a'u statws cadwraeth. Rhoddir manylion ynglŷn ag amcanion cadwraeth presennol y safleoedd a'u trefniadau rheoli presennol hefyd os ydynt ar gael.

Ni amlygwyd unrhyw gyngor atodol penodol na chynlluniau gwella safle ar gyfer y safleoedd dynodedig. Fodd bynnag, yn ôl CNC "mae asesiadau o gyflwr nodweddion ar lefel safle yn bwysig...i ddatblygu mesurau rheoli i wella'r nodweddion hyn".

#### 4.3.1 AGA Môr-wenoliad Ynys Môn

Mae Tabl 4.2 yn cofnodi nodweddion cymwys allweddol AGA Môr-wenoliaid Ynys Môn, y disgrifiad ohoni a'i statws cadwraeth.

**Table 4.2: Disgrifiad o AGA Môr-wenoliad Ynys Môn a'i Statws Cadwraeth**

Safle Rhwydwaith Safleoedd Cenedlaethol	AGA Môr-wenoliad Ynys Môn
Pellter o ran agosaf y safle	1.15km i'r gogledd

Safle Rhwydwaith Safleoedd Cenedlaethol		AGA Môr-wenoliad Ynys Môn
<b>Disgrifiad o'r safle</b>		
Nodweddion Cymwys Allweddol		
Rhywogaethau Atodiad I sy'n gymwys o dan Erthygl 4.1 y Gyfarwyddeb (79/409/EEC)	<ul style="list-style-type: none"> <li>Môr-wennol wridog (<i>Sterna dougalli</i>) - 3 phâr sy'n cynrychioli 5% o boblogaeth fridio Prydain Fawr (cymedr 5 mlynedd 1992 i 1996).</li> <li>Môr-wennol gyffredin (<i>Sterna hirundo</i>) - 189 o barau sy'n cynrychioli 1.5% o boblogaeth fridio Prydain Fawr (cymedr 5 mlynedd 1992 i 1996).</li> <li>Môr-wennol y Gogledd (<i>Sterna paradisaea</i>) - 1,290 o barau sy'n cynrychioli 2.9% o boblogaeth fridio Prydain Fawr (cymedr 5 mlynedd 1992 i 1996).</li> <li>Môr-wennol bigddu (<i>Sterna sandvicensis</i>) - 460 o barau sy'n cynrychioli 3.3% o boblogaeth fridio Prydain Fawr (cymedr 5 mlynedd 1993 i 1997).</li> </ul>	
<b>Rheoli'r safle</b>		
Gwledigaeth ar gyfer y safle	<p>Yr amcanion datganedig yw sicrhau bod cyfanrwydd yr AGA yn cael ei gynnal neu ei adfer fel y bo'n briodol, a sicrhau bod yr AGA yn cyfrannu at gyflawni nodau'r Gyfarwyddeb Adar, trwy gynnal neu adfer:</p> <ul style="list-style-type: none"> <li>Ehangder a dosbarthiad cynefinoedd y nodweddion cymwys;</li> <li>Strwythur a swyddogaeth cynefinoedd y nodweddion cymwys;</li> <li>Y prosesau ategol y mae cynefinoedd y nodweddion cymwys yn dibynnu arnynt;</li> <li>Poblogaeth pob un o'r nodweddion cymwys; a</li> <li>Dosbarthiad y nodweddion cymwys o fewn y safle.</li> </ul>	
<b>Statws presennol y rhywogaethau neu'r cynefinoedd a'u ffactorau risg</b>		
Safle	Rhywogaeth	Statws a ffactorau risg <sup>9,10,11</sup>
AGA Môr-wenoliad Ynys Môn	Môr-wennol wridog	Mae'r môr-wenoliad gwridog wedi gadael yr AGA ac adleoli i Ynys Rockabill ar arfordir dwyreiniol Iwerddon. Mae'r Asesiad Cyflwr Dangosol yn anffafriol. Maen nhw wedi'u rhestru ar hyn o bryd fel y pryder lleiaf ar restr goch yr Undeb Rhyngwladol dros Gadwraeth Natur (IUCN) ar gyfer Ewrop, yn goch ar restr y Deyrnas Unedig o Adar o Bryder Cadwraethol (BoCC) ac yn rhywogaeth flaenoriaethol o dan Adran 7 Deddf yr Amgylchedd (Cymru) 2016.
	Môr-wennol gyffredin	Mae'r tueddiadau yng Nghymru yn gwrth-ddweud tuedd tymor hir (1986-2015) a thuedd tymor byr (2000-2016) y Deyrnas Unedig o ostyngiad 17% a 10%, yn y drefn honno. Mae'r Asesiad Cyflwr Dangosol yn ffafriol. Maen nhw wedi'u rhestru ar hyn o bryd fel y pryder lleiaf ar restr goch yr IUCN ac yn oren ar BoCC y Deyrnas Unedig.
	Môr-wennol y Gogledd	Mae tuedd tymor hir (1986-2015) a thymor byr (2000-2016) y Deyrnas Unedig yn dangos cynnydd o 19% a 17%, yn y drefn honno. Mae'r Asesiad Cyflwr Dangosol yn ffafriol. Maen nhw wedi'u rhestru ar hyn o bryd fel y pryder lleiaf ar restr goch yr IUCN ac yn oren ar BoCC y Deyrnas Unedig.
	Môr-wennol bigddu	Mae tuedd tymor hir (1986-2015) a thymor byr (2000-2016) y Deyrnas Unedig yn dangos cynnydd o 5% a 13%, yn y drefn honno. Mae'r Asesiad Cyflwr Dangosol yn ffafriol. Maen nhw wedi'u rhestru ar hyn o bryd fel y pryder lleiaf ar restr goch yr IUCN ac yn oren ar BoCC y Deyrnas Unedig.
	Pob rhywogaeth môr-wenoliad a restrir uchod	Mae ffactorau risg i'r môr-wenoliad yn cynnwys aflonyddu ar nythod, cystadleuaeth am le nythu, ysglyfaethwyr, colli cyflenwad bwyd, defnyddio safleoedd amgen, effeithiau ar diriogaethau gaeafu a'r newid yn yr hinsawdd yn effeithio ar adnoddau bwyd.

<sup>9</sup> BirdLife International (2015) Rhestr Goch yr IUCN o Rywogaethau sydd Dan Fygythiad 2015 [ar-lein] Ar gael yn: [Rhestr Goch yr IUCN o Rywogaethau sydd Dan Fygythiad](#)

<sup>10</sup> Hayhow DB, Bond AL, Douse A, Eaton MA, Frost T, Grice PV, Hall C, Harris SJ, Havery S, Hearn RD, Noble DG, Opperl S, Williams J, Win I a Wotton S (2017) The state of the UK's birds 2016. Yr RSPB, BTO, WWT, DAERA, JNCC, NE, CNC ac SNH, Sandy, Swydd Bedford

Ffynhonnell: JNCC<sup>11</sup> a Cyfoeth Naturiol Cymru<sup>12</sup>.

### 4.3.2 ACA Gogledd Môn Forol

Mae Tabl 4.3 yn cofnodi nodweddion cymwys allweddol ACA Gogledd Môn Forol, y disgrifiad ohoni a'i statws cadwraeth.

**Tabl 4.3: Disgrifiad o ACA Gogledd Môn Forol a'i Statws Cadwraeth**

Safle Rhwydwaith Safleoedd Cenedlaethol		ACA Gogledd Môn Forol
Pellter o ran agosaf y safle	1.4km i'r gogledd	
<b>Disgrifiad o'r safle</b>		
Nodweddion Cymwys Allweddol		
Rhywogaethau Atodiad II	Rhywogaethau Atodiad II yn bresennol fel prif reswm dros ddewis y safle hwn.	<ul style="list-style-type: none"> <li>Llamhidyddion (<i>Phocoena phocoena</i>), gyda'r ACA yn cynnal hyd at 2.4% o boblogaeth Uned Reoli Moroedd Celtaidd a Môr Iwerddon y Deyrnas Unedig.</li> </ul>
<b>Rheoli'r safle</b>		
Gweledigaeth ar gyfer y safle	Yr amcanion cadwraeth datganedig yw sicrhau bod cyfanrwydd y safle'n cael ei gynnal a'i fod yn gwneud y cyfraniad gorau posibl at gynnal Statws Cadwraeth Ffatriol ar gyfer Llamhidyddion yn nyfroedd y Deyrnas Unedig yng nghyd-destun newid naturiol. Cyflawnir hyn trwy sicrhau: <ul style="list-style-type: none"> <li>Bod Llamhidyddion yn elfen hyfyw o'r safle;</li> <li>Nad yw'r rhywogaeth yn cael ei haflonyddu'n sylweddol; a,</li> <li>Bod cyflwr cynefinoedd a phrosesau cynhaliol, a'r ysglyfaeth sydd ar gael, yn cael eu cynnal.</li> </ul>	
<b>Statws presennol y rhywogaethau neu'r cynefinoedd a'u ffactorau risg</b>		
Safle	Rhywogaeth	Statws a ffactorau risg
ACA Gogledd Môn Forol	Llamhidyddion	Nid oes data ar gael. Maen nhw wedi'u rhestru ar hyn o bryd fel pryder lleiaf ar restr goch yr IUCN a rhywogaeth flaenoriaethol o dan Adran 7 Deddf yr Amgylchedd (Cymru) 2016. Agored i effeithiau o ganlyniad i bysgota (sgil-ddal a gostyngiad yn yr ysglyfaeth sydd ar gael), rhyddhau halogyddion, sŵn tanddwr anthropogenig, a gwrthdaro â llongau/cychod/seilwaith dyfrol <sup>13</sup> .

### 4.3.3 ACA Glannau Ynys Gybi

Mae Tabl 4.4 yn cofnodi nodweddion cymwys allweddol ACA Glannau Ynys Gybi, y disgrifiad ohoni a'i statws cadwraeth.

**Tabl 4.4: Disgrifiad o ACA Glannau Ynys Gybi a'i Statws Cadwraeth**

Safle Rhwydwaith Safleoedd Cenedlaethol		ACA Glannau Ynys Gybi
Pellter o ran agosaf y prosiect	1.93km i'r gorllewin	
<b>Disgrifiad o'r safle</b>		
Nodweddion Cymwys Allweddol		
Cynefinoedd Atodiad I	Cynefinoedd Atodiad I sy'n brif reswm dros ddewis y safle hwn	<ul style="list-style-type: none"> <li>Clogwyni môr â llystyfiant arfordir yr Iwerydd a'r Baltig</li> </ul>

<sup>11</sup> JNCC (2017) Natura 2000 – Ffurflen Ddata Safonol, Môr-wenoliaid Ynys Môn 2017. [Ar-lein] Ar gael yn: [UK9013061.pdf \(jncc.gov.uk\)](https://jncc.gov.uk/UK9013061.pdf)

<sup>12</sup> Cyfoeth Naturiol Cymru - AGA UK9013061 Cofnod Cofrestr 001 ac Adroddiad Tystiolaeth Rhif: 236 – Ardaloeedd Gwarchodaeth Arbennig yn Nyfroedd Cymru

<sup>13</sup> JNCC (2019) Amcanion Cadwraeth a Chyngor ar Weithgareddau Gogledd Môn Forol [ar-lein] Ar gael yn: [ACA bosibl Gogledd Môn Forol: Amcanion a Chyngor ar Weithgareddau Drafft \(cyfoethnaturiol.cymru\)](https://www.naturalresources.gov.uk/ACA-bosibl-Gogledd-Mon-Forol-Amcanion-a-Chyngor-ar-Weithgareddau-Drafft-cyfoethnaturiol.cymru)



Safle Rhwydwaith Safleoedd ACA Glannau Ynys Gybi Cenedlaethol		
		<ul style="list-style-type: none"> <li>Rhostiroedd sych Ewropeaidd</li> <li>Yn ogystal, mae rhostiroedd gwlyb Gogledd yr Iwerydd gyda grub croesddail (<i>Erica tetralix</i>) yn bresennol fel nodwedd gymwys ond nid yw'n brif reswm dros ei ddewis.</li> </ul>
Rheoli'r safle		
Gwledigaeth ar gyfer y safle		<ul style="list-style-type: none"> <li>Y weledigaeth yw iddo fod mewn statws cadwraeth ffafriol, lle mae'r holl amcanion cadwraeth (fel y'u rhestrir yn llawn yn y Cynllun Rheoli Craidd, 2008 CCW/CNC) yn cael eu bodloni.</li> </ul>
Statws presennol y rhywogaethau neu'r cynefinoedd a'u ffactorau risg		
Safle	Cynefinoedd	Statws a ffactorau risg
ACA Glannau Ynys Gybi	<ul style="list-style-type: none"> <li>Clogwyni môr â llystyfiant arfordir yr Iwerydd a'r Baltig</li> <li>Rhostiroedd sych Ewropeaidd</li> <li>Rhostiroedd gwlyb Gogledd yr Iwerydd gyda grub croesddail</li> </ul>	<p>Ystyrir bod statws cadwraeth y clogwyni môr â llystyfiant yn anffafriol; a bod statws cadwraeth rhostiroedd sych Ewropeaidd a rhostiroedd gwlyb yn anffafriol ac yn dirywio.</p> <p>Mae cynefinoedd yn agored i niwed yn sgil torri glaswelltir, pori, gweithgareddau hamdden, llygredd aer, rhywogaethau estron goresgynnol, tân a llethu tân ac esblygiad ac olyniaeth biosenotig.</p>

Ffynhonnell: CNC<sup>14</sup>

#### 4.3.4 AGA Glannau Ynys Gybi

Mae Tabl 4.5 yn cofnodi nodweddion cymwys allweddol AGA Glannau Ynys Gybi, y disgrifiad ohoni a'i statws cadwraeth.

**Tabl 4.5: Disgrifiad o AGA Glannau Ynys Gybi a'i Statws Cadwraeth**

Safle Rhwydwaith Safleoedd AGA Glannau Ynys Gybi Cenedlaethol		
Pellter o ran agosaf y prosiect	1.93km i'r gorllewin	
Disgrifiad o'r safle		
Nodweddion Cymwys Allweddol		
Rhywogaethau Annex I sy'n gymwys o dan Erthygl 4.1 y Gyfarwydddeb (79/409/EEC)	Rhywogaethau Annex I sy'n brif reswm dros ddewis y safle hwn	<ul style="list-style-type: none"> <li>Brain coesgoch (<i>Pyrhocorax pyrrhocorax</i>) gyda'r AGA yn cynnal 6.4% o boblogaeth fridio Prydain Fawr a 7% o'r boblogaeth nad yw'n bridio.</li> </ul>
Rheoli'r safle		
Gwledigaeth ar gyfer y safle		<ul style="list-style-type: none"> <li>Y weledigaeth yw iddo fod mewn statws cadwraeth ffafriol, lle mae'r holl amcanion cadwraeth (fel y'u rhestrir yn llawn yn y Cynllun Rheoli Craidd, 2008 CCW) yn cael eu bodloni.</li> </ul>
Statws presennol y rhywogaethau neu'r cynefinoedd a'u ffactorau risg		
Safle	Rhywogaeth	Statws a ffactorau risg
AGA Glannau Ynys Gybi	<ul style="list-style-type: none"> <li>Brain coesgoch</li> </ul>	Ystyrir bod y statws cadwraeth yn anffafriol ac yn dirywio o ganlyniad i'r diffyg adnodd cynefin cynhaliol. Mae ffactorau risg yn cynnwys effeithiau yn sgil rheoli tir (gan gynnwys pori a rheoli trwy losgi), aflonyddu a defnyddio cymysgeddau milfeddygol a fyddai'n atal defnydd ffawna tail (h.y. eitemau ysglyfaeth ar gyfer brain coesgoch).

<sup>14</sup> Cyngor Cefn Gwlad Cymru (2013), Cynllun Rheoli Craidd gan gynnwys Amcanion Cadwraeth ar gyfer ACA Glannau Ynys Gybi ac AGA Glannau Ynys Gybi [ar-lein] Ar gael yn: [2013 02 07 Glannau Ynys Gybi WES Plan English \(cyfoethnaturiol.cymru\)](#)

#### 4.4 Asesu Cynefinoedd a Rhywogaethau – AGA Môr-Wenoliaid Ynys Môn

Mae'r cynnig yn annhebygol o gael unrhyw effeithiau uniongyrchol ar rywogaethau môr-wenoliaid sy'n bresennol yn yr AGA. Nid oes unrhyw leoliadau addas ar gyfer nythod ar y safle ei hun, na chynefinoedd chwilota i gynnal yr adar hyn. Ni fyddai'r cynigion yn arwain at aflonyddu ar safleoedd nythu yn yr AGA, effeithiau ar gyflenwadau bwyd ar gyfer cywion, cynnydd mewn presenoldeb ysglyfaethwyr na chystadleuaeth am le nythu. Ni fyddai'r cynigion ychwaith yn effeithio ar diriogaethau gaeafu na'r defnydd o safleoedd amgen addas. Fel y cyfryw, ni fyddai effaith ar AGA Môr-wenoliaid Ynys Môn. **Ni ddisgwylir unrhyw effeithiau arwyddocaol.**

#### 4.5 Asesu Cynefinoedd a Rhywogaethau / ACA Gogledd Môn Forol

Y nodwedd gymwys allweddol yw presenoldeb 2.4% o boblogaeth lamhidyddion Uned Reoli Moroedd Celtaidd a Môr Iwerddon y Deyrnas Unedig. Nid yw'r safle ei hun yn cynnwys unrhyw gynefinoedd sy'n addas i'w defnyddio gan lamhidyddion.

Mae'r gweithrediadau niweidiol posibl a fyddai'n effeithio ar y rhywogaeth hon yn cynnwys y rhai hynny sy'n ymwneud â physgota, sŵn tanddwr anthropogenig a gwrthdaro â seilwaith dyfrol a chychod/llongau. Nid yw'r datblygiad arfaethedig yn cynnwys unrhyw un o'r gweithrediadau hyn ac nid oes unrhyw lwybrau morgludiant ychwanegol na llongau ychwanegol wedi'u cynllunio. Fodd bynnag, fe allai fod effeithiau yn sgil gollwng halogyddion i gyrsiau dŵr lleol, a allai fynd i mewn i'r môr wedi hynny, heb fesurau lliniaru.

##### 4.5.1 Asesu effeithiau posibl – ACA Gogledd Môn Forol

Heb gynllun draenio priodol i sicrhau nad oes unrhyw ddŵr wyneb ffo, gollyngiadau llygrwyr neu elifion/halogyddion eraill yn mynd i mewn i gyrsiau dŵr a'r môr, fe allai fod effeithiau yn sgil diraddio ansawdd dŵr, llygredd gwasgaredig a chroniadau lleol o lygrwyr o bosibl, neu ddigwyddiadau llygredd difrifol. Gallai'r rhain ddeillio o ddigwyddiadau fel gollyngiadau tanwydd neu gemegion neu drwy ardaloedd golchi cerbydau. **Mae effeithiau arwyddocaol tebygol yn bosibl.**

Mae topograffeg y safle mewndirol yn golygu ei bod yn debygol y byddai dŵr wyneb yn llifo ar draws tir pori tua'r gorllewin, cyn iddo gyfarfod â'r B4545 tua 0.33km i ffwrdd. Yna, mae tua 1km o gwrs golff a thir pori cyn yr arfordir. Felly, mae'n annhebygol iawn y byddai unrhyw ddigwyddiadau llygredd difrifol yn y môr (ac yn yr ACA), ond mae digwyddiadau gwasgaredig yn bosibl yn sgil cronniadau dros amser heb fesurau lliniaru.

Byddai dyluniad y safle'n cynnwys draenio priodol i atal unrhyw halogyddion rhag gollwng i mewn i gyrsiau dŵr lleol, dŵr wyneb ffo a'r môr, a allai fod yn niweidiol fel arall i rywogaethau a chynefinoedd dyfrol (gweler y strategaeth ddraenio a amlinellir yn yr Adroddiad Strategaeth Ddraenio Prif Gynllun Cam 2 RIBA<sup>15</sup>). Ni ddisgwylir y byddai'r datblygiad arfaethedig yn effeithio ar yr ACA na'i rhywogaeth gymwys, sef lamhidyddion, yn ystod adeiladu na gweithredu.

#### 4.6 Asesu Cynefinoedd a Rhywogaethau – ACA ac AGA Glannau Ynys Gybi

Y cynefinoedd sy'n nodweddion cymwys ar gyfer yr ACA yw clogwyni môr â llystyfiant arfordir yr Iwerydd a'r Baltig; rhostiroedd sych Ewropeaidd; a rhostiroedd gwlyb Gogledd yr Iwerydd gyda grug croesddail. Ni fydd y safle'n cael effaith uniongyrchol ar unrhyw un o gynefinoedd yr ACA, nac unrhyw ddylanwad ar bori, rheoli tir na gweithgareddau o fewn yr ACA. Yn yr un modd, ni ddisgwylir unrhyw effeithiau ar boblogaethau brain coesgoch (un o nodweddion cymwys yr

<sup>15</sup> Mott MacDonald (2021) Strategaeth Ddraenio Prif Gynllun Cam 2 RIBA. Cyfeirnod y ddogfen: 100100943-MMD-PC-XX-RP-DR-0001

AGA), gan nad oes cynefinoedd addas ar y safle i gynnal brain coesgoch sy'n chwilota am fwyd neu'n nythu.

#### 4.6.1 Asesu Effeithiau Posibl – ACA Glannau Ynys Gybi

Mae effeithiau'r datblygiad arfaethedig ar ansawdd aer wedi cael eu hasesu a'u disgrifio yn unol â'r fethodoleg a amlinellir yn yr Asesiad Ansawdd Aer ym Mhennod 3.2 yr Adroddiad Amgylcheddol. Mae'r asesiad sylfaenol yn dangos bod y crynodiadau nitrogen ocsid (NOx), sylffidau a deunydd gronynnol (PM10 a PM2.5) ar y safle ac mewn datblygiadau amgylchynol ymhell islaw terfynau'r safonau ansawdd aer perthnasol.

Mae'r gweithgarwch cerbydol ychwanegol yn ystod gweithredu, sef hyd at 25-30 o HGVs y dydd ar gyfartaledd, yn debygol o gynyddu llygredd aer, a allai effeithio'n anuniongyrchol ar y cynefinoedd yn yr ACA dros amser, heb fesurau lliniaru. Mae'r safle 1.93km i ffwrdd o'r ACA, sy'n lleihau effeithiau llygrwyr a gludir yn yr aer yn nodedig – mae NOx a sylffidau'n achosi perygl o fewn 200m<sup>16,17</sup> ac mae deunydd gronynnol yn achosi perygl o fewn 50m<sup>18</sup>. Ni fyddai cerbydau'n cael aros yn segur o fewn ffiniau'r safle am fwy na 5 munud, ac mae'r strategaeth dylunio a rheoli'r dirwedd yn cynnwys plannu llain glustogi sylweddol o 10m o lystyfiant o leiaf rhwng y bwnd presennol o goed a'r ardal ddatblygadwy (fel y'i hamlinellir yn yr Amlen Ganiatáu<sup>19</sup>), a fyddai'n lleihau llygrwyr a gludir yn yr aer sy'n deillio o weithredu. O ganlyniad, ni ddisgwylir torri'r Llwythi Critigol Perthnasol i Safle (SRCL) ar gyfer yr ACA fel y nodir yng nghanllawiau'r System Wybodaeth Llygredd Aer (APIS)<sup>20</sup>. **Ni ddisgwylir unrhyw effeithiau arwyddocaol tebygol.**

Mae un o bolisiau tymor hwy'r Llywodraeth<sup>21</sup> yn amlygu strategaeth Cymru i wella ansawdd aer trwy fesurau megis sicrhau bod cerbydau nwyddau trwm yn rhai allyriadau isel iawn erbyn 2030. Mae mesurau eraill yn cynnwys lleihau cyflymder cerbydau (hyd at 10mya) i leihau lefelau nitrogen deuocsid a pholisi llym sy'n atal cerbydau rhag aros yn segur tra'u bod wedi parcio.

<sup>16</sup> Sefydliad Rheoli Ansawdd Aer (IAQM) (2019) Canllaw i asesu effeithiau ansawdd aer ar safleoedd cadwraeth natur dynodedig. Fersiwn 1.0, Mehefin 2019. [Ar-lein] Ar gael yn: [air-quality-impacts-on-nature-sites-2019.pdf \(iaqm.co.uk\)](#)

<sup>17</sup> Mae'r pellter hwn fel arfer yn berthnasol i ffyrdd sy'n gweld cynnydd sylweddol mewn traffig (gweler IAQM, cyfeirnod 2019).

<sup>18</sup> Sefydliad Rheoli Ansawdd Aer (2014) Canllawiau ar asesu llwch o ddymchwel ac adeiladu. Fersiwn 1.1, Chwefror 2014. [Ar-lein] Ar gael yn: [construction-dust-2014.pdf \(iaqm.co.uk\)](#)

<sup>19</sup> Mott MacDonald (2021) Amlen Ganiatáu SDO. Medi 2021. Lluniad Rhif: BCP21-006-05-00

<sup>20</sup> APIS (2021) Systemau Gwybodaeth Llygredd Aer – Llwythi Critigol Perthnasol i Safle a Phriodoli Ffynhonnell. [Ar-lein] Ar gael yn: <http://www.apis.ac.uk/src/>

<sup>21</sup> Llywodraeth Cymru (2020) Cynllun Aer Glân i Gymru: Awyr Iach, Cymru Iach [Ar-lein] Ar gael yn: [40794 Cynllun Aer Glân i Gymru \(llyw.cymru\)](#)

## 5 Mesurau Lliniaru

### 5.1 Mesurau Lliniaru Ymgorfforedig

Mae'r mesurau lliniaru canlynol wedi'u hymgorffori yn nyluniad y safle ar gyfer y datblygiad arfaethedig er mwyn osgoi effeithiau ar gynefinoedd a rhywogaethau, ac fel rhan o arfer gorau:

- Drwy gydol y cam adeiladu, canllawiau arfer gorau o ran atal llygredd;
- Byddai mesurau cysylltiedig â draenio'n cynnwys pantiau heb eu leinio gyda sribedi hidlo a gylïau gyda gwahanyddion olew, lle y bo'n briodol ac yn unol â'r llawlyfr Systemau Draenio Cynaliadwy (SuDS)<sup>22</sup>. Byddai palmant hydraidd yn cael ei ddefnyddio lle mae'r perygl llygredd ar ei isaf. Mae'r strategaeth ddraenio'n cynnwys y mesurau llawn (Adroddiad Strategaeth Ddraenio Prif Gynllun Cam 2 RIBA) a Phrif Gynllun Dangosol Cam 2 RIBA<sup>23</sup>; a,
- Byddai sgrinio trwy fyndiau a llystyfiant yn fuddiol i ansawdd aer, ac felly hefyd polisi dim aros yn segur a chyfyngiadau cyflymder ar gyfer cerbydau ar y safle. Mae'r Adroddiad Amgylcheddol<sup>24</sup> yn amlinellu'r mesurau a fyddai'n cael eu gweithredu ac mae'r Cynllun Gosodiad Tirwedd<sup>25</sup> yn dangos y tirwedd arfaethedig a fyddai'n cael ei integreiddio i'r dyluniad, tra'n disgwyl addasiadau manwl i'r dyluniad.

### 5.2 Mesurau lliniaru eraill y tu allan i ofynion y safleoedd dynodedig

- Cadw a gwella nodweddion ecolegol ar y safle (brigiadau creigiog, pyllau a glaswelltir asidig heb ei wella) yn unol â'r gofynion a nodir yn yr Amlen Ganiatau, a fyddai'n cael eu cynhyrchu fel gofyniad ar gyfer BREEAM); a,
- Mesurau lliniaru priodol ar gyfer rhywogaethau sy'n bresennol ar y safle, megis symud unrhyw gynefin ymlusgiaid ymaith, a fyddai'n cael ei gwblhau o dan oruchwyliaeth ecolegol ac yn rhan o fesurau i'w cynnwys mewn Cynllun Rheoli Amgylcheddol Adeiladu (CEMP).

<sup>22</sup> CIRIA (2015) Llawlfr SuDS [ar-lein] Ar gael yn: [Manylion yr Eitem \(ciria.org\)](https://www.ciria.org)

<sup>23</sup> Mott MacDonald (2021) Prif Gynllun Dangosol Cam 2 RIBA. Cyfeirnod y Ddogfen: 100100943-MMD-XX-DR-AR-0001

<sup>24</sup> Mott MacDonald (2021) Adroddiad Amgylcheddol BCP Gogledd Cymru. Cyfeirnod y Ddogfen: BCP21-002-00-00

<sup>25</sup> Mott MacDonald (2021) Cynllun Gosodiad Tirwedd Cam 2 RIBA BCP Gogledd Cymru (Dim cyfeirnod dogfen wedi'i neilltuo)

## 6 Asesiad Priodol

### 6.1 Asesiad Priodol

#### 6.1.1 Asesiad o'r Prosiect ar ei Ben ei Hun

Roedd yr asesiad Cam 1 wedi sgrinio'r nodweddion diddordeb dynodedig canlynol o ACA Gogledd Môn Forol, ac ACA Glannau Ynys Gybi, yn y drefn honno:

- Llygredd dŵr; a,
- Llygredd aer.

Disgwyliwyd i'r datblygiad arfaethedig gael effeithiau arwyddocaol tebygol ar y safleoedd dynodedig hyn heb fesurau lliniaru priodol. Amlygwyd llwybrau effaith fel a ganlyn:

- Difrod i gynefinoedd o ganlyniad i danwydd, halogyddion a llygrwyr eraill trwy ddŵr wyneb ffo, neu drwy ollyngiad uniongyrchol i gyrsiau dŵr neu gyrff dŵr; a,
- Llygredd aer o ganlyniad i gynnydd bach mewn defnydd o'r safle gan gerbydau, gyda chynnydd penodol mewn lefelau nitrogen deuocsid.

Ar ôl gweithredu'r mesurau lliniaru a amlinellir yn Adran 5, mae'r tabl canlynol yn cofnodi'r asesiad o effeithiau arwyddocaol ar ACA Gogledd Môn Forol, ac ACA Glannau Ynys Gybi, o ran y llwybrau effaith uchod, yn unol â Cham 2 y broses HRA.

**Tabl 6.1: ACA Gogledd Môn Forol, ac ACA Glannau Ynys Gybi – Asesiad Priodol**

Nodwedd Ddiddordeb Ddynodedig	Asesiad o Effeithiau	Arwyddocâd yr Effaith
Llamhidyddion	Gallai dŵr wyneb ffo sy'n cynnwys llygrwyr fel olew a thanwydd injan, o gerbydau sy'n ymweld â'r safle, effeithio ar y rhywogaeth trwy ddiraddio ansawdd y dŵr ac effeithio ar yr ysglyfaeth sydd ar gael. O ystyried graddfa'r gweithrediadau a gynigir (ac yn ystod adeiladu), a lleoliad y safle i ffwrdd oddi wrth yr ACA ei hun, bydd y mesurau lliniaru sydd i'w rhoi ar waith yn lleihau perygl effeithiau o'r fath yn effeithiol.	Dibwys
Clogwyni môr â llystyfiant arfordir yr Iwerydd a'r Baltig		Dibwys
Rhostiroedd sych Ewropeaidd Rhostiroedd gwlyb Gogledd yr Iwerydd gyda grug croesddail	Bydd y pellter o'r safle a'r mesurau lliniaru a gynigir yn lleihau nitrogen deuocsid a llygrwyr aer eraill sy'n cyrraedd yr ACA. Felly, ni fydd effaith arwyddocaol ar y nodweddion hyn yn sgil llygredd aer, gyda'r mesurau lliniaru ar waith.	

Ffynhonnell: Mott MacDonald Limited, 2021

#### 6.1.2 Asesiad Cyfunol

Fel yr amlinellwyd yn yr asesiad sgrinio Cam 1, mae angen ystyried effeithiau cronol o'r datblygiad arfaethedig a phrosiectau a chynlluniau (sy'n cael eu hadeiladu ac yn gweithredu) yn yr ardal ehangach.

Ni amlygodd yr astudiaeth ddesg unrhyw brosiectau o fewn 2km yr ystyrir y byddent yn cael effaith gyfunol gyda'r datblygiad arfaethedig ar ACA Gogledd Môn Forol; ACA ac AGA Glannau Ynys Gybi; ac AGA Môr-wenoliad Ynys Môn.

## 7 Casgliadau

Ystyrir bod unrhyw effeithiau niweidiol ar ACA Gogledd Môn Forol; ACA ac AGA Glannau Ynys Gybi; ac AGA Môr-wenoliad Ynys Môn a'u nodweddion diddordeb dynodedig yn unigol neu ar y cyd â phrosiectau eraill yn rhai *de-minimis*, ac felly ni ddisgwylir unrhyw effeithiau niweidiol ar gyfanrwydd y Safleoedd Ewropeaidd.

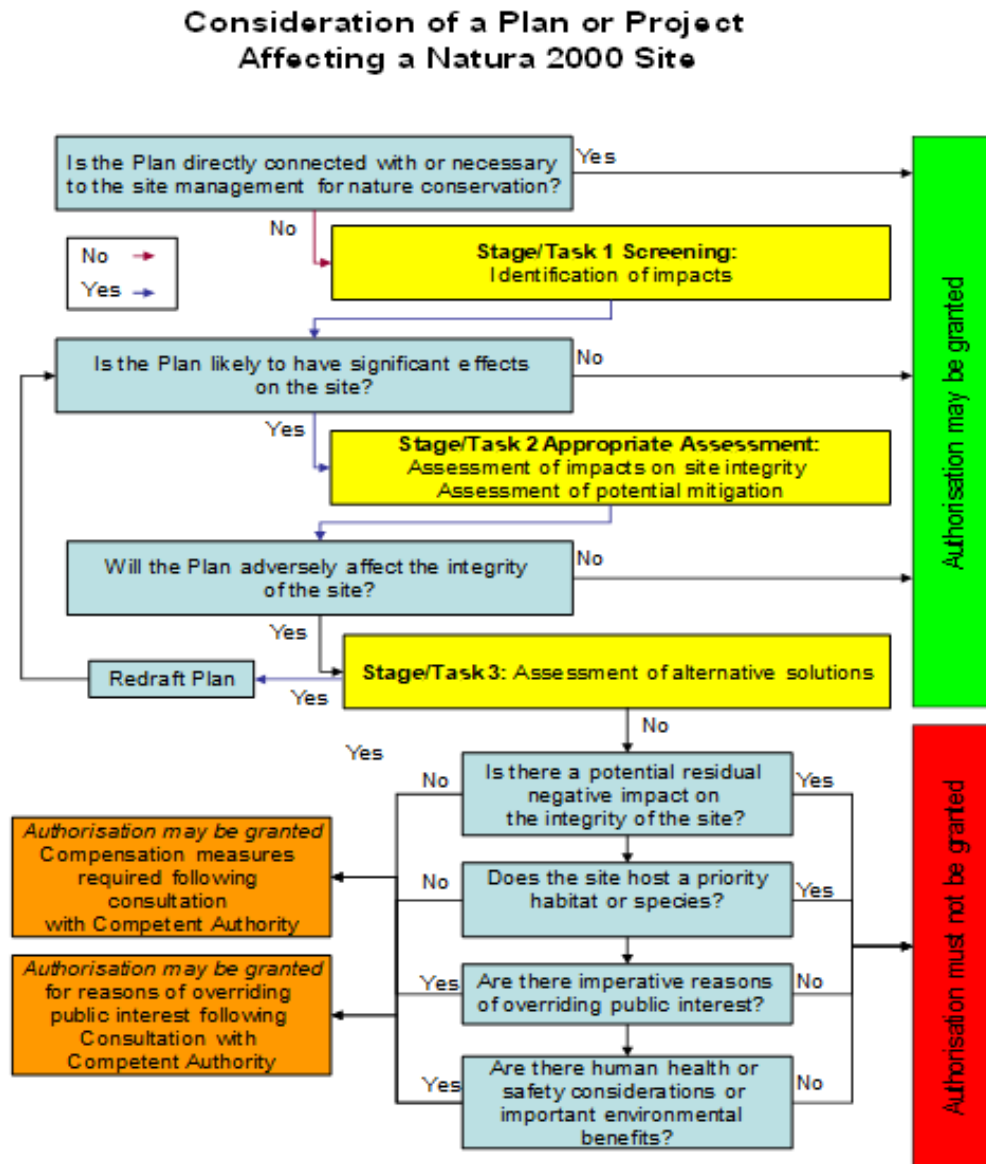
Ni amlygwyd unrhyw lwybrau effaith i unrhyw safleoedd eraill a ddynodwyd yn rhyngwladol.

## Atodiadau

A.	Y Broses HRA	18
B.	Safleoedd Statudol	19

# A. Y Broses HRA

Ffigur A.1: Y Broses Asesu Rheoliadau Cynefinoedd



Ffynhonnell: Asesu Cynlluniau a Phrosiectau sy'n cael Effaith Arwyddocaol ar Safleoedd Natura 2000. Canllawiau methodolegol ar ddarpariaethau Erthygl 6(3) a (4) y Gyfarwyddeb Cynefinoedd 92/43/EEC [Tachwedd 2001]. Defnyddir y term 'Tasg' i gyfeirio at HRA ar gyfer cynllun a'r term 'Cam' i gyfeirio at HRA ar gyfer prosiect.



## B. Safleoedd Statudol

