



Llywodraeth Cymru  
Welsh Government



Canllawiau i ddatblygwyr, cymunedau lleol a'r rhai sy'n gwneud penderfyniadau

# Perchnogaeth leol a rhanberchnogaeth ar brosiectau ynni yng Nghymru

Mehefin 2022

# Cynnwys

## Crynodeb Gweithredol 1

## Pennod 1: Nodau'r canllawiau hyn 2

Y cyd-destun polisi  
Yr amcan perchnogaeth leol  
Canlyniadau'r polisi a'r canllawiau  
Pwy ddylai ddefnyddio'r canllawiau hyn?

## Pennod 2: Perchnogaeth Leol a Rhanberchnogaeth 6

Bodloni'r diffiniad o berchnogaeth leol  
Bodloni'r diffiniad o ranberchnogaeth  
Perchnogaeth gymunedol  
Prosiectau ynni newydd

## Pennod 3: Buddion Ehangach 8

Cyfleoedd sy'n dod i'r amlwg

## Pennod 4: Technoleg a Graddfa 11

## Pennod 5: Y Broses Ymgysylltu 12

Tryloywder a gwrthdaro

## Pennod 6: Opsiynau Perchnogaeth Leol a Rhanberchnogaeth 15

Strwythurau sefydliadol a chorfforaethol  
Cytundebau cysylltiedig  
Trafod risg a gwobr  
Prosesau ac opsiynau cyllid  
Opsiynau cyllid allweddol  
Rheoleiddio, diwydrwydd dyladwy a chyngor proffesiynol

## Pennod 7: Adroddiad Buddion Cydweithredol 20

Bwriad  
Canlyniadau  
Cynnwys  
Ymddieithriad rhanddeiliaid

## Pennod 8: Awdurdodau sy'n Gwneud Penderfyniadau 23

## Pennod 9: Cymorth, Monitro a Gwella 24

Cymorth  
Monitro  
Gwelliant parhaus

## Geirfa a Diolchiadau 26

Geirfa  
Diolchiadau

## Atodiad: Astudiaethau Achos 29

Awel Aman Tawe (AAT)  
Clwb Bethesda (Cyd Ynni yn flaenorol)-Ynni Lleol  
Ynni Adnewyddadwy Cwm Arian (CARE)  
Menter Môn  
Transition Bro Gwaun

# Crynodeb Gweithredol

Rhaid i'n system ynni gael ei thrawsnewid yn gyflym mewn ymateb i'r argyfwng hinsawdd. Mae gennym dargedau statudol ar waith i leihau allyriadau nwyon tŷ gwydr ar hyd trywydd tuag at sero net erbyn 2050. Bydd y trawsnewid i system glyfar a hyblyg sy'n seiliedig ar ynni adnewyddadwy'n lleihau allyriadau yn y sector ac yn cefnogi datgarboneiddio'r economi ehangach. Mae hyn yn rhoi cyfle digyngsail i ni sicrhau'r canlyniadau gorau i bobl Cymru yn y cyfnod pontio i ddyfodol ynni mwy cynaliadwy a helaeth.

Yn 2017, gosododd Llywodraeth Cymru darged o 1 GW o gapasiti cynhyrchu ynni adnewyddadwy mewn perchnogaeth leol erbyn 2030, a disgwyliad i bob 'prosiect ynni newydd fod ag o leiaf elfen o berchnogaeth leol o 2020 ymlaen'. Yn 2020, cyhoeddwyd ein [datganiad polisi ar berchnogaeth leol ar gynhyrchu ynni yng Nghymru](#), gan gynnwys diffiniadau o berchnogaeth leol, rhanberchnogaeth a pherchnogaeth gymunedol. Mae'r ddogfen hon yn rhoi canllawiau i ddatblygwyr, rhanddeiliaid lleol a'r rhai sy'n gwneud penderfyniadau sy'n ymwneud â sector ynni Cymru ar sut i fodloni'r disgwyliad hwn ac unrhyw ddiwygiadau i dargedau perchnogaeth leol a chymunedol yn y dyfodol.

Mae [Gwasanaeth Ynni Llywodraeth Cymru](#) yn cefnogi sefydliadau'r sector cyhoeddus a chymunedau lleol i ddatblygu cynlluniau effeithlonrwydd ynni ac ynni adnewyddadwy. Sefydlodd y Gwasanaeth Ynni weithgor o gynrychiolwyr o'r sector ynni adnewyddadwy i helpu i ddatblygu'r canllawiau hyn, ac mae aelodau o weithgor y [Gwaith Ymchwil Manwl Ynni Adnewyddadwy](#) wedi cymeradwyo'r ddogfen hon.

Mae'r canllawiau'n darparu fframwaith i ddefnyddio adnoddau naturiol helaeth Cymru, gan sicrhau ar yr un pryd fod prosiectau'n cael eu dylunio a'u cyflwyno mewn cytgod â'r bobl a'r lleoedd sy'n eu cynnal.

Mae'n egluro'r opsiynau sydd ar gael ar gyfer cyflawni'r amcan polisi a'r buddion craidd sy'n gysylltiedig ag elfen o berchnogaeth leol. Amlinellir buddion ehangach eraill a geir yn sgil cyrraedd targedau ynni Llywodraeth Cymru hefyd. Mae ystyriaeth fanwl o broffil risg datblygu prosiectau yn tynnu sylw at bwysigrwydd ymgysylltiad cynnar gan bob parti a'r gwerth ychwanegol a'r enillion ar fuddsoddiad y gellir eu cyflawni gan rhanddeiliaid lleol sy'n rhannu'r risgiau o'r camau cyntaf yn natblygiad prosiectau.

Mae'r polisi'n berthnasol i bob datblygiad ynni newydd i'r un graddau, waeth beth fo'r dechnoleg neu'r raddfa. Mae'r canllawiau'n coleddu'r uchelgais polisi hwnnw ac yn argymhell prosesau sy'n cael eu sbarduno gan ddeialog i lywio'r penderfyniadau a wneir yn ystod y broses ddatblygu, gan sicrhau bod prosiectau'n cael eu datblygu'n gynhwysol.

Mae'r Adroddiad Buddion Cydweithredol (CBR) a ddisgrifir ym Mhenod 7 yn offeryn ymarferol a all helpu i wella tryloywder gydol y broses ddatblygu a chynyddu cyfranogiad yr holl rhanddeiliaid. Mae hyn yn darparu llwybr ymgysylltu, sy'n galluogi datblygwyr a rhanddeiliaid lleol i ddeall anghenion ei gilydd, ac agwedd ar atebolrwydd i ategu cytundebau sydd o fudd i'r ddwy ochr ac, yn y pen draw, brosiectau gwell.

Gall y CBR gael ei gyflwyno fel tystiolaeth o arfer da a chefnogaeth leol, ochr yn ochr â'r prif gais cynllunio neu ddogfennau cais y Gorchymyn Cydsyniad Datblygu (DCO). Er nad oes gofyniad statudol i gyflwyno CBR, mae'n dangos yr ymdrech a wnaed i sicrhau bod y prosiect yn cefnogi'r polisiâu a gynhwysir ym Mholisi Cynllunio Cymru, h.y. y dylai technoleg adnewyddadwy neu garbon isel ystyried y buddion a'r cyfleoedd amgylcheddol, cymdeithasol ac economaidd ehangach sy'n deillio o ddatblygiadau ynni adnewyddadwy a charbon isel, yn ogystal â gofyniad tebyg yng Nghynllun Morol Cenedlaethol Cymru.

Mae Gwasanaeth Ynni Llywodraeth Cymru yn gwneud cyfraniad allweddol at y gwaith o hwyluso perchnogaeth leol, gan ddarparu cyngor pwrpasol, pecynnau cymorth technegol a chymorth ariannol ar ffurf grant/benthyciad cyfalaf. Dylai datblygwyr, sefydliadau cymunedol, Awdurdodau Lleol a thirfeddianwyr sydd â diddordeb mewn archwilio cyfleoedd ar gyfer perchnogaeth leol gysylltu â'r Gwasanaeth Ynni yn y lle cyntaf.

Mae Cymru wedi bod yn bwerdy i'r DU erioed ac mae gennym uchelgeisiau ar gyfer dyfodol sero net llewyrchus. Er mwyn manteisio ar y budd o'r cyfnod hwn o newid, rhaid i Gymru arwain gydag uchelgais. Credwn y bydd prosiectau'n cael eu cyflawni'n well pan gânt eu cyflawni gyda'i gilydd.

# Pennod 1: Nodau'r canllawiau hyn

## Y cyd-destun polisi

Mae Deddf yr Amgylchedd (Cymru) 2016 yn darparu fframwaith lleihau allyriadau statudol ar gyfer cyfnod pontio sero net Cymru. Mae'n sefydlu system o dargedau deng mlynedd a chyllidebau carbon pum mlynedd hyd at 2050. Mae hefyd yn rhoi dyletswydd statudol ar Lywodraeth Cymru i gyhoeddi cynlluniau lleihau allyriadau sy'n cyd-fynd â phob cyfnod cyllideb garbon sy'n nodi'r camau i'w cymryd yng Nghymru i fodloni'r gyllideb garbon.

Mae **Cymru Sero Net** yn cynnwys polisiâu a chynigion ar gyfer bodloni cyllideb garbon 2021-2025 a gosod y sylfeini drwy ddegawd o weithredu i wneud Cymru'n wlad sero net erbyn 2050. Ar gyfer y sector ynni yng Nghymru, bydd hyn yn gofyn am gynydd pellach mewn ynni adnewyddadwy yn lle gorfod dibynnu ar danwydd ffosil ac i ddarparu ar gyfer galw ychwanegol yn sgil trydaneiddio trafniadaeth, gwresogi a diwydiant. Caiff ein targedau ynni adnewyddadwy eu hadolygu ac ymgynghorir arnynt yn 2022 er mwyn sicrhau eu bod yn adlewyrchu tystiolaeth a graddfa ein huchelgais sero net ac yn cyflawni'r buddion ehangach sydd eu hangen ledled Cymru.

Er mwyn cefnogi ein huchelgeisiau o Gymru Sero Net, cynhaliodd y Dirprwy Weinidog Newid Hinsawdd **Gwaith Ymchwil Manwl Ynni Adnewyddadwy** i nodi rhwystrau ac atebion i gynhyrchu ynni adnewyddadwy, gan ganolbwyntio'n benodol ar gadw cyfoeth a pherchnogaeth yng Nghymru. Cyhoeddwyd **argymhellion** y Gwaith Ymchwil Manwl hwnnw ym mis Rhagfyr 2021 a thynnodd sylw at yr uchelgais a nodwyd mewn datganiadau polisi cynharach ar gyfer **perchnogaeth leol**.

Mae cynyddu perchnogaeth leol yn rhan bwysig o bolisi Llywodraeth Cymru ar gynyddu'r budd economaidd lleol o brosiect ynni, ond ni fwriedir iddo ei gwneud yn ofynnol i ddatblygwyr roi prosiectau mewn perygl, na lleihau'r gallu i gyflawni sero net erbyn 2050.

## Polisi Cynllunio Cymru

Mae'r canllawiau hyn wedi'u hysgrifennu'n bennaf fel mecanwaith egluro a chyflawni ar gyfer polisi ynni Llywodraeth Cymru, yn benodol ei **datganiad polisi** ar berchnogaeth leol ar gynhyrchu ynni yng Nghymru. Nid yw'r canllawiau na'r datganiad polisi'n ceisio gwrth-ddweud gofyniad paragraffau 5.9.24- 5.9.28 o argraffiad 1.1 o Bolisi Cynllunio Cymru, sy'n nodi cefnogaeth Llywodraeth Cymru i fuddion cymunedol ac yn cadarnhau bod rhaid i benderfyniadau cynllunio fod yn seiliedig ar asesiad o effeithiau'r datblygiad arfaethedig yn y pen draw, waeth pwy yw'r ymgeisydd.

Dywed Polisi Cynllunio Cymru y dylai awdurdodau cynllunio ddefnyddio eu sylfaen dystiolaeth i lywio polisiâu a chynigion ar gyfer ynni lleol. Dylai cynlluniau datblygu gefnogi cyfleoedd a nodwyd ar gyfer cynlluniau gwresogi ardal a chynlluniau cynhyrchu ynni adnewyddadwy a charbon isel lleol, a chydleoli cynigion newydd a dyraniadau tir gyda datblygiadau presennol, cyflenwyr gwres a defnyddwyr gwres.

Bydd y daith ymgysylltu a gynigir yn y canllawiau hyn yn helpu i nodi a sicrhau'r buddion ar y cyd a amlinellir uchod, a gall y CBR gyfrannu at y sylfaen dystiolaeth y cyfeirir ati yn y Canllawiau Ymarfer ar Gynllunio ar gyfer Ynni Adnewyddadwy a Charbon Isel.

## Cymru'r Dyfodol

Mae **Cymru'r Dyfodol**, y Fframwaith Datblygu Cenedlaethol, yn gosod y cyd-destun polisi cynllunio ar gyfer penderfynu ar Ddatblygiadau o Arwyddocâd Cenedlaethol (DNS). Mae'n atgyfnerthu polisi Llywodraeth Cymru sy'n gysylltiedig â buddion cymunedol ac yng nghyd-destun cynlluniau ynni adnewyddadwy a charbon isel ar raddfa fawr, ac mae'n ei gwneud yn ofynnol i ddatblygwyr archwilio sut y gall y gymuned ddefnyddio gwelliannau seilwaith sy'n gysylltiedig â datblygiad i gyflwyno buddion ychwanegol nad ydynt yn ymwneud â chynllunio. Er nad yw'n ystyriaeth gynllunio, mae hyn yn cynnwys yn benodol y posibilrwydd o berchnogaeth leol fel dull o sicrhau bod buddion unrhyw gynllun yn cael eu cronni yn y tymor hir. Mae gan Cymru'r Dyfodol statws cynllun datblygu.

## Cynllun Morol Cenedlaethol Cymru

Mae Cynllun Morol Cenedlaethol Cymru yn darparu fframwaith i sicrhau bod ein hadnoddau naturiol morol yn cael eu defnyddio mewn ffordd ac ar gyfradd sy'n cynnal ac yn gwella cydnerthed ecosystemau a'r buddion y maent yn eu darparu. Mae amgylchedd morol cydnerth a bioamrywiol yn cyfrannu at ein lles, ein hunaniaeth ddiwylliannol a'n hymdeimlad o le. Mae meithrin cydnerthed yn ein hecosystemau morol a chydhabod y manteision y maent yn eu darparu pan gânt eu rheoli'n gynaliadwy yn rhan annatod o weledigaeth y cynllun ar gyfer datblygu ein moroedd yn gynaliadwy. Mae'r cynllun yn cydnabod y rôl sydd gan ynni adnewyddadwy morol i'w chwarae wrth gyfrannu at gyflawni ein huchelgeisiau ar gyfer lleihau allyriadau carbon ac mae'n annog datblygiadau o ran ynni adnewyddadwy cynaliadwy a phrosiectau eraill a all gyfrannu'n gadarnhaol at les cymunedau arfordirol.

## Yr amcan perchnogaeth leol

Mae'r canllawiau hyn yn cefnogi'r targed o 1 GW o leiaf o gapasiti trydan a gwres adnewyddadwy mewn perchnogaeth leol erbyn 2030, a'r disgwyliad i bob prosiect ynni newydd fod ag o leiaf elfen o berchnogaeth leol o 2020 ymlaen. Dylid eu darllen ar y cyd â'r datganiad polisi "Perchnogaeth leol ar gynhyrchu ynni yng Nghymru – er budd Cymru heddiw a chenedlaethau'r dyfodol". Mae'r canllawiau'n cefnogi rhanddeiliaid lleol, datblygwyr a'r rhai sy'n gwneud penderfyniadau i gydweithio'n effeithiol.

Ein hamcan yw cadw budd cymdeithasol ac economaidd o ddatblygiadau ynni yn y dyfodol yng Nghymru ac o amgylch arfordir Cymru wrth i ni symud i fod yn ddi-garbon. Dylai perchnogaeth leol ar bob datblygiad ynni roi cyfran deg a chymesur o fudd i Gymru yn gyfnewid am eu cynnal. Bydd hyn, yn ei dro, yn cyfrannu at les pobl leol.

## Canlyniadau'r polisi a'r canllawiau

Mae'r canllawiau'n annog datblygwyr a rhanddeiliaid lleol i ymgysylltu, gan eu galluogi i nodi a sicrhau buddion ar y cyd drwy nodi:

- ▶ Meincnod clir ar gyfer yr hyn y gall datblygwyr a rhanddeiliaid ei ddisgwyl yn realistig gan ei gilydd.
- ▶ Disgrifiad o sut beth yw arferion da, a sut y cânt eu cyflawni gan bob parti.
- ▶ Y cyfle i ddatblygwyr gael eu cydnabod am brosiectau gwell.

Mae'r canllawiau'n darparu fframwaith ar gyfer nodi a chynnwys rhanddeiliaid lleol a phartneriaid posibl mewn taith ymgysylltu sy'n arwain at:

- ▶ Bennu disgwyliadau rhanddeiliaid yn bragmatig.
- ▶ Defnyddio gwasanaethau costeffeithlon lleol yn y ffordd orau bosibl gydol cylch oes y prosiect.
- ▶ Cyd-ddealltwriaeth o fuddion ehangach datblygiadau.
- ▶ Gwell cysylltiadau â chymunedau lleol, gan leihau gwrthwynebiad i gynigion a chydbwysu'r gwrthwynebiad hwnnw â'r 'mwyafrif tawel' sy'n cefnogi neu'n niwtral tuag at ddatblygiadau ynni fel arfer.
- ▶ Gwell ymwybyddiaeth leol o'r angen a'r rhesymau dros gyflawni nodau carbon sero net, a'r camau sydd eu hangen i gyflawni hyn.

Mae'r canllawiau'n nodi'n fanwl y berthynas hollbwysig rhwng risgiau a buddion y broses o ddatblygu a gweithredu prosiectau ynni newydd hefyd. Mae hyn yn dangos yr egwyddor bod buddsoddiad cynnar yn ennill yr hawl i gael y budd mwyaf posibl. Gall datblygwyr a rhanddeiliaid elwa ar rannu risg (gan gynnwys risgiau ariannol) yn briodol o fewn y fframweithiau rheoleiddio perthnasol.

## Pwy ddylai ddefnyddio'r canllawiau hyn?

**Mae'r canllawiau'n cefnogi'r canlynol:**

### Datblygwyr

Gall datblygwyr fod yn fusnesau ynni adnewyddadwy masnachol mewn perchnogaeth breifat ac wedi'u lleoli'n gyfan gwbl yng Nghymru, neu y tu allan i Gymru, neu gydag is-swyddfeydd yng Nghymru. Gallant fod yn awdurdodau statudol, cymdeithasau tai, mentrau cymdeithasol wedi'u gwreiddio'n lleol neu'n dirfeddianwyr hefyd.

**Bydd datblygwyr sy'n bodloni'r diffiniad o berchnogaeth leol (LO)** yn bodloni bwriad y polisi yn awtomatig. Er hynny, efallai y bydd buddion hefyd i ddatblygwyr a chymunedau lleol o ran ceisio rhanberchnogaeth (SO) gydag unigolion neu sefydliadau nad ydynt yn bodloni'r diffiniad, ac mae'r canllawiau'n darparu ar gyfer hyn.

## Rhanddeiliaid

Gall rhanddeiliaid ar berchnogaeth leol a rhanberchnogaeth fod yn unrhyw unigolyn neu sefydliad yng Nghymru sy'n bodloni'r diffiniad o berchnogaeth leol. Yn wahanol i'r rhanddeiliaid mewn grŵp cyswllt cymunedol nodweddiadol sy'n dod ynghyd i ymgynghori ar geisiadau cynllunio lleol, efallai y bydd gan rhanddeiliaid mewn perchnogaeth leol ddiddordeb rhanbarthol neu genedlaethol mewn prosiectau hefyd. Mae hyn yn caniatáu i'r amcan perchnogaeth leol gael ei geisio ar brosiectau o bob graddfa gan rhanddeiliaid sydd â'r cyfuniad gorau bosibl o lywodraethiant a chryfder ariannol, ac i ddod ag agwedd perchnogaeth ranbarthol neu Gymreig i brosiectau sydd â graddfa y tu hwnt i'r lleoliad daearyddol yn unig, neu gyda phrosiectau lle mae'r effaith ar gymunedau lleol yn llai uniongyrchol (er enghraifft, gyda thechnolegau morol).

Mae'r canllawiau'n cefnogi rhanddeiliaid drwy ddarparu fframwaith i bob parti ei ddilyn ar hyd y daith ddatblygu, gyda'r buddion penodol canlynol:

- ▶ Safonau a phrosesau arfer da y gallant ddisgwyl i ddatblygwyr eu cyflawni.
- ▶ Llais mewn cynlluniau datblygu o gamau cynnar cynigion.
- ▶ Cyfleoedd i gynyddu'r defnydd o nwyddau a gwasanaethau lleol.
- ▶ Cyfleoedd i lunio cynlluniau cyflawni gwell ar gyfer datblygiadau.
- ▶ Cynnig clir o gyfran fasnachol yn y prosiect.

## Tirfeddianwyr

Bydd tirfeddianwyr sydd wedi'u lleoli yng Nghymru ac sy'n datblygu prosiectau ar eu tir eu hunain yn bodloni'r diffiniad o berchnogaeth leol. Ni ddylai hyn atal tirfeddianwyr rhag ymgysylltu â rhanddeiliaid lleol eraill i rannu risgiau a buddion datblygiadau.

Gall sefydliadau lleol sy'n gweithio mewn partneriaeth â thirfeddianwyr leddfu risgiau'r broses ddatblygu ar gyfer y ddau bartner. Mae [astudiaeth achos](#) tyrbinau gwynt Transition Bro Gwaun yn enghraifft.

Mae rhai tirfeddianwyr lleol wedi cytuno ar delerau prydles 'islaw'r farchnad', gan gydnabod y bydd eu partner datblygu'n buddsoddi elw'r prosiect yn y gymuned. Mae [astudiaeth achos](#) tyrbinau gwynt Ynni Adnewyddadwy Cwm Arian (CARE) yn dangos hyn.

Mae prosiectau a gynhelir gan dirfeddianwyr sy'n byw y tu allan i Gymru yn wynebu risg o golli budd ariannol. Efallai y bydd hyn yn effeithio'n andwyol ar y canfyddiad lleol o'r prosiect. Dylai tirfeddianwyr ail-fuddsoddi cymaint â phosibl o'r incwm yn lleol i'r prosiect lle bo modd.

## Tirfeddianwyr ystadau cyhoeddus

Dylai tirfeddianwyr ystadau cyhoeddus ystyried y polisi perchnogaeth leol pryd bynnag y bydd tir ar gael ar gyfer datblygu prosiectau ynni. Gellir manteisio i'r eithaf ar yr amcan polisi ar dir mewn perchnogaeth gyhoeddus yn y ffyrdd canlynol:

- ▶ Pan fydd corff cyhoeddus yn datblygu ei brosiectau ei hun ar ei ystad neu'n gweithio mewn partneriaeth â rhanddeiliaid lleol eraill i gyd-ddatblygu'r prosiectau hynny. Mae hyn yn arbennig o ddymunol gan ei fod yn cynyddu'r berchnogaeth leol a'r budd i bobl Cymru
- ▶ Pan fo corff cyhoeddus yn cynnig cyfle i ddatblygu prosiectau ynni ar ei ystad drwy dendr agored, gellir strwythuro'r tendr hwnnw gyda chymhelliant sgorio i gyflawni'r amcan polisi, er enghraifft, drwy wneud cais mewn partneriaeth rhwng datblygwr nad yw'n lleol a phartner lleol, neu gyda chytundeb clir ar gyfer perchnogaeth leol gyda rhanddeiliad lleol penodol
- ▶ Adeg ysgrifennu'r adroddiad hwn, nid oes yr un corff cyhoeddus yng Nghymru sydd â'r gallu na'r cylch gwaith i ddatblygu'r prosiectau ar raddfa strategol sydd wedi'u gosod drwy dendr cyhoeddus yn y gorffennol. Fodd bynnag, mae Llywodraeth Cymru yn ystyried opsiynau ar gyfer cwmni ynni o dan berchnogaeth gyhoeddus i Gymru, yn unol â'r ymrwymiad yn y [Rhaglen Lywodraethu](#) bresennol. Dylai cyrff cyhoeddus ystyried y buddion ychwanegol y gellid eu sicrhau i bobl Cymru pe bai prosiectau o'r fath yn cael eu datblygu gan ddatblygwr a grëwyd yn gyhoeddus ac sydd ym mherchnogaeth y cyhoedd.

O ran prosiectau alltraeth, y tirfeddiannwr yw Ystad y Goron (TCE), nad yw'n gorff cyhoeddus yng Nghymru. Er bod un fenter gymdeithasol (Menter Môn)<sup>1</sup> yng Nghymru wedi sicrhau prydles ar gyfer cynhyrchu ynni'r llanw a'r tonnau yn nyfroedd Cymru, mae lefel y llywodraethu a'r hylifedd ariannol sydd eu hangen i fod yn gymwys i gael mynediad at rowndiau prydlesu TCE yn eithrio llawer o fentrau gymdeithasol fel arfer.

## Y rhai sy'n gwneud penderfyniadau

Bydd swyddogion cynllunio lleol, cynghorwyr lleol ac aelodau pwyllgorau cynllunio, arolygwyr cynllunio a Gweinidogion Cymru yn gallu mesur arfer da yn seiliedig ar y canllawiau hyn, gan wybod mai bwriad y broses yw sicrhau'r buddion lleol mwyaf posibl gan y datblygiad. Mae'r CBRs ym Mhennod 7 yn tynnu sylw at werth ymgysylltu dwfn ac eang a phwysigrwydd cofnodi'r buddion materol a sicheir gan y broses honno.

1 Darllenwch fwy am Menter Môn fel [astudiaeth achos](#) yn ein Hatodiad isod.

# Pennod 2: Perchnogaeth Leol a Rhanberchnogaeth

## Bodloni'r diffiniad o berchnogaeth leol

Mae'r datganiad polisi'n diffinio perchnogaeth leol fel a ganlyn:

*Rydym yn diffinio gosodiadau sydd 'mewn perchnogaeth leol' fel gosodiadau ynni, a leolir yng Nghymru, sy'n eiddo i un neu fwy o unigolion neu sefydliadau sy'n eiddo ac wedi'u lleoli'n gyfan gwbl yng Nghymru, neu sefydliadau y mae eu prif bencadlys yng Nghymru. Mae hyn yn cynnwys y categorïau canlynol:*

- › *Busnesau*
- › *Ffermydd ac ystadau*
- › *Aelwydydd a ffyrdd eraill o gynhyrchu ynni ar raddfa ddomestig*
- › *Awdurdodau Lleol*
- › *Sefydliadau eraill yn y sector cyhoeddus*
- › *Landlordiaid Cymdeithasol Cofrestredig*
- › *Sefydliadau'r trydydd sector, gan gynnwys mentrau cymdeithasol ac elusennau, eu his-gwmnïau, eu his-gwmnïau masnachol a chyfryngau pwrpas arbennig.*

Mae hefyd yn rhesymol tybio y gallai mentrau cydweithredol fod yn rhan o'r diffiniad hwn.

Diffinnir gosodiad sy'n eiddo llawn i un unigolyn neu sefydliad, neu bartneriaeth o fwy nag un unigolyn neu sefydliad o'r rhestr hon, fel gosodiad sydd 'mewn perchnogaeth leol yn gyfan gwbl'.

Nid yw ffynhonnell y cyllid ar gyfer unrhyw brosiect yn berthnasol i'r diffiniad o berchnogaeth leol neu ranberchnogaeth, er y gellir cofnodi buddion sicrhau mwy o gyllid a buddsoddiad lleol fel rhan o'r buddion ehangach a drafodir ym Mhennod 3. Nid oes angen i brosiectau sydd mewn perchnogaeth leol lunio CBR, ond dylent ddangos eu buddion llawn fel sy'n ofynnol gan Bolisi Cynllunio Cymru (gweler Pennod 8). Efallai y bydd prosiectau sy'n bodloni'r diffiniad ond sy'n ychwanegu dimensiwn 'perchnogaeth gymunedol' penodol yn dal i deimlo bod y prosesau yn y canllawiau yn ddefnyddiol i'w dilyn, a gallant ddewis llunio CBR i gofnodi gwelliannau i'r prosiect a sicrhawyd.

## Bodloni'r diffiniad o ranberchnogaeth

Mae'r datganiad polisi'n diffinio rhanberchnogaeth fel a ganlyn:

*'Mae 'rhanberchnogaeth' yn cyfeirio at brosiect sy'n eiddo i fwy nag un endid cyfreithiol. Mae enghreifftiau'n bodoli pan fo perchnogaeth prosiect yn cael ei rhannu rhwng datblygwr a grŵp cymunedol, unigolion, tîrffeddiawyr neu sefydliad sector cyhoeddus. Gall prosiectau rhanberchnogaeth gynnwys mwy nag un sefydliad masnachol. Fodd bynnag, er mwyn cael ei ystyried yn brosiect rhanberchnogaeth o dan y targed a bennwyd gan Lywodraeth Cymru, byddem yn disgwyl i un neu fwy o'r cyrff sy'n berchen ar y prosiect berthyn i un o'r categorïau sydd wedi'u cynnwys yn y diffiniad o 'berchnogaeth leol'.*

Nid yw'r polisi'n pennu unrhyw werth isaf neu uchaf penodol na chyfran ganrannol i gyrraedd y targed perchnogaeth leol, gan gydnabod y bydd hyn yn cael ei bennu gan amrywiaeth o ffactorau a ystyrir ym Mhenodau 4 a 6. Gellir cyflawni'r polisi drwy brosiectau lle mai rhanddeiliad lleol yw perchennog mwyafrifol neu leiafrifol prosiect. Mae hyn yn cydnabod buddion posibl rhanberchnogaeth i unrhyw barti ar draws yr ystod o raddfeydd a thechnolegau posibl mewn perthynas â gosodiadau cynhyrchu ynni.

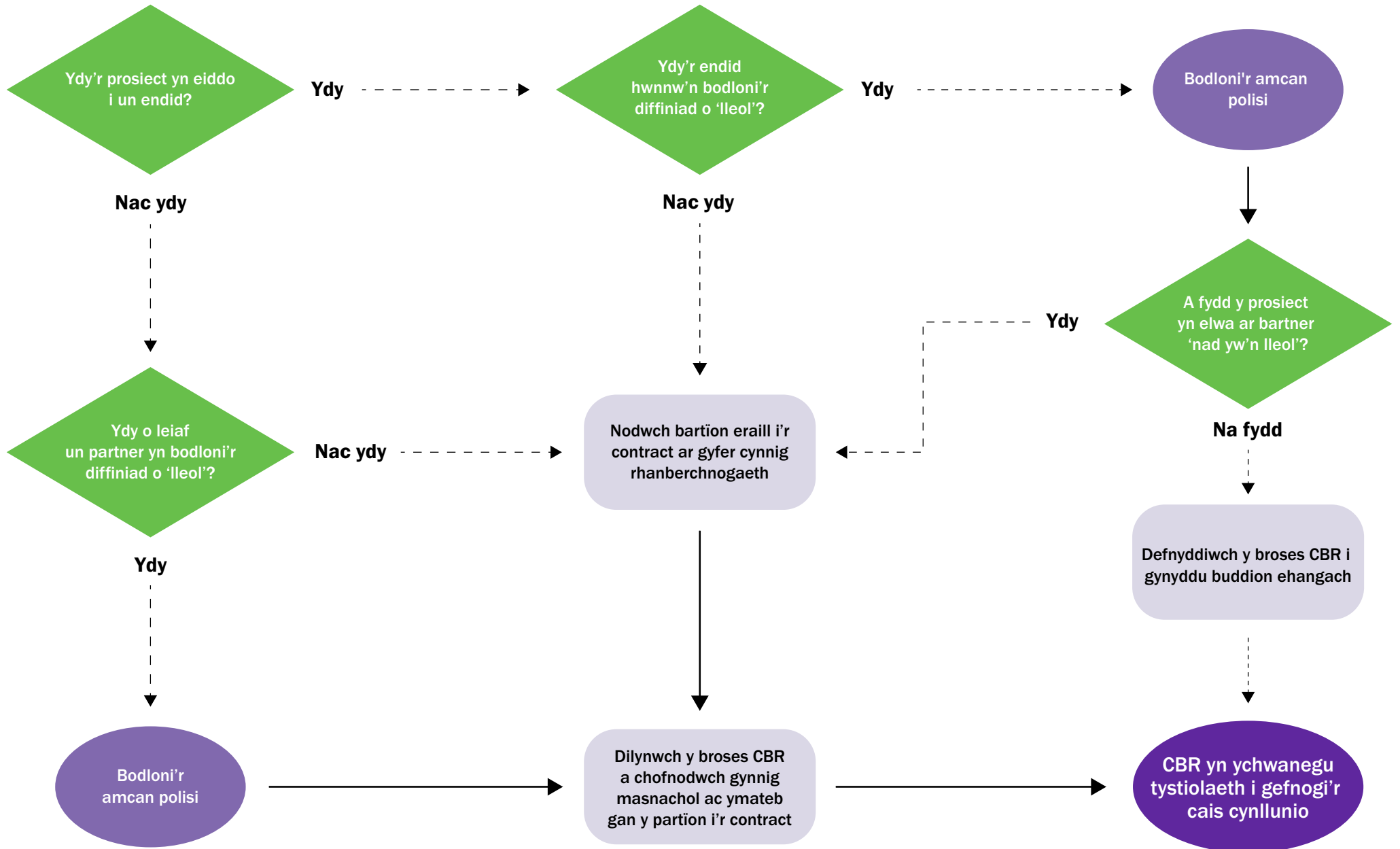
At hynny, gellir strwythuro'r rhanberchnogaeth fel mecanwaith buddsoddi yn hytrach nag fel cyfran reoli uniongyrchol yn yr endid sy'n gweithredu'r prosiect ynni, lle mae graddfa'r gofynion masnachol a llywodraethu'n gwneud hyn yn opsiwn mwy realistig.

Fel uchod, gall mentrau cydweithredol hefyd gymryd rhan mewn rhanberchnogaeth.



Mae Ffigur 1 yn cynnig siart llif sy'n dangos sut i bennu statws unrhyw brosiect a defnyddio'r canllawiau i fodloni'r amcan polisi.

Ffigur 1 – Siart Llif Rhanberchnogaeth





## Perchnogaeth gymunedol

Mae'r datganiad polisi'n diffinio perchnogaeth gymunedol fel a ganlyn:

*Rydym yn diffinio 'perchnogaeth gymunedol' o brosiect ynni adnewyddadwy fel datblygiad ynni adnewyddadwy neu storio adnewyddadwy a leolir yng Nghymru, sy'n eiddo llwyr i fenter gymdeithasol sydd wedi ymrwymo ei hasedau a'i helw i gyflawni amcanion cymdeithasol a/neu amgylcheddol.*

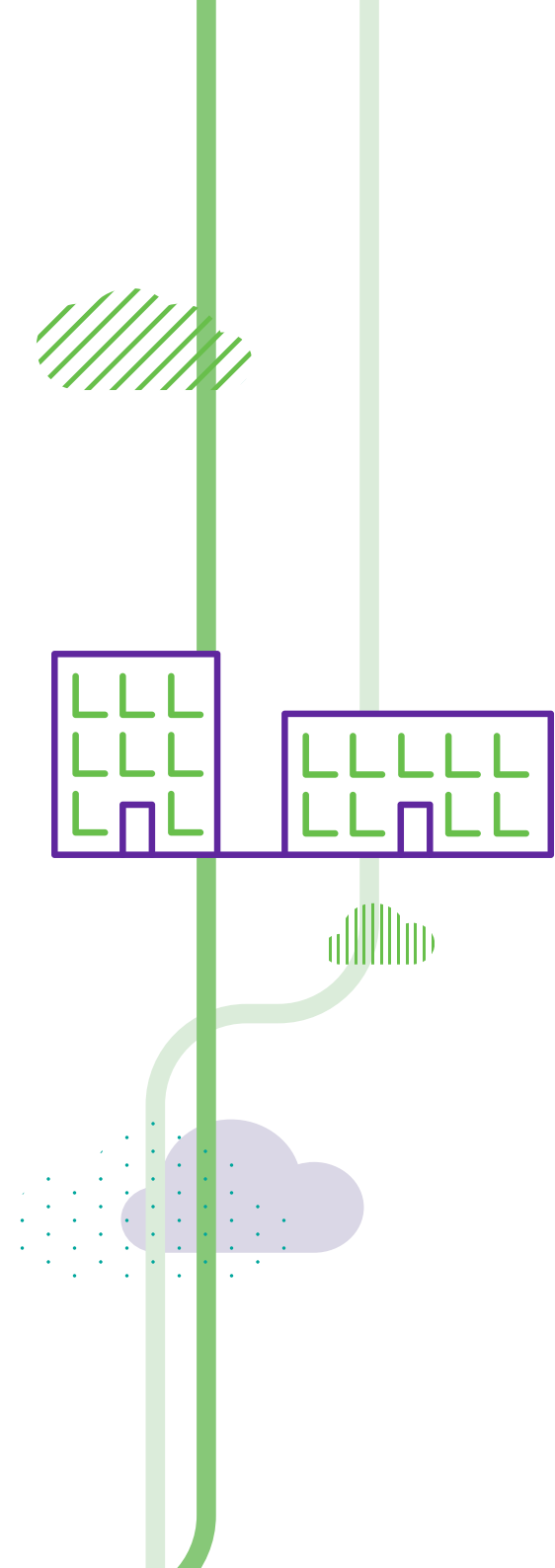
Dylid nodi nad yw graddfa menter gymdeithasol yn cael ei phennu gan y diffiniad hwn ond y bydd yn ddarostyngedig i'r un anghenion am gryfder cyllidol a llywodraethiant ag unrhyw endid arall sy'n datblygu prosiectau ynni sy'n eiddo llawn neu o dan gytundeb rhanberchnogaeth. Mae llawer o'r canllawiau hyn yn cyfrif am y ffaith y gallai grwpiau cymunedol sy'n datblygu prosiectau ynni fod â chyfyngiadau o ran gallu a chapasiti. Er hynny, wrth i'r sector ynni cymunedol dyfu, mae wedi datblygu mwy o brofiad, galluoedd ac adnoddau gyda sefydliadau megis [Awel Aman Tawe](#), [YnNi Teg](#) a [Morlais](#) bellach yn bwrw ymlaen â phrosiectau.<sup>2</sup>

## Prosiectau ynni newydd

Nid yw'r canllawiau hyn yn ceisio llunio rhestr bendant o dechnolegau, rhaglenni nac amgylchiadau mewn perthynas â chyfundrefnau cydsynio neu gysylltiadau grid. Mae'r polisi'n cwmpasu'r **holl dechnolegau ynni** o adnoddau adnewyddadwy ac anadnewyddadwy.

Dylai perchnogion asedau ragdybio bod y polisi'n berthnasol, ac ystyried cyfleoedd posibl elfen o berchnogaeth leol mewn **unrhyw** brosiectau ynni sy'n datblygu, p'un a ydynt yn brosiectau cwbl newydd, estyniadau, ail-bweru, addasu at ddibenion gwahanol neu ad-drefnu cymysgedd technoleg neu gysylltiad grid.

Ni fwriedir i hyn gynnwys gwaith ategol mewn safleoedd ynni presennol nad ydynt yn ymwneud yn uniongyrchol â chynhyrchu ac allforio **ynni**, megis adeiladau gweinyddol – mae'r polisi'n cwmpasu **ynni** yn benodol. Os ydynt yn ansicr, dylai datblygwyr gysylltu â Gwasanaeth Ynni Llywodraeth Cymru i gael cyngor.



<sup>2</sup> Darllenwch fwy am Awel Aman Tawe fel [astudiaeth achos](#) yn ein Hatodiad isod. Yn ogystal, trafodir Morlais yn yr [astudiaeth achos](#) ar Menter Môn.

# Pennod 3: Buddion Ehangach

Mae buddion craidd unrhyw brosiectau ynni newydd fel a ganlyn:

1. Lleihau allyriadau o ganlyniad i ddisodli cynhyrchu tanwyddau ffosil (os yw'r prosiect yn dechnoleg carbon isel neu ddi-garbon)
2. Buddion economaidd uniongyrchol o ran adnoddau lleol a llafur a ddefnyddir yn ystod y gwaith adeiladu a gweithredu

Yn 2019, datganodd Llywodraeth Cymru argyfwng newid hinsawdd, gan adeiladu ar ymrwymiad hirsefydlog i ddatgarboneiddio a adlewyrchir yn neddfwriaeth a pholisi Cymru. Ar yr un pryd, mae Llywodraeth Cymru wedi datgan argyfwng natur a, thrwy ei Chynllun Adfer Natur, mae wedi cydnabod yr angen am weithredu brys i gynyddu cadernid ein hecosystemau er mwyn gwrthdroi'r dirywiad mewn cynefinoedd a rhywogaethau. Mae hyn yn amlygu gwerth buddion ehangach sy'n sicrhau gwelliannau amgylcheddol ac yn hyrwyddo datgarboneiddio.

Dylid cipio buddion ehangach o brosiectau unigol ac o ganlyniad i dyfu'r sector ynni yng Nghymru, gan gynnwys, ond heb eu cyfyngu i'r isod:

- › Rhent a delir i dirfeddianwyr lleol am gynnal prosiectau neu am gytundebau mynediad neu seilwaith cysylltiedig.
- › Talu ardrethi busnes lleol i Awdurdodau Lleol sydd, yn ei dro, yn cyfrannu at ddarparu gwasanaethau lleol.
- › Datblygu cadwyni cyflenwi a sgiliau lleol.
- › Swyddi newydd yn y sector datblygu yng Nghymru.
- › Rhent ac ardrethi a delir am eiddo atodol yng Nghymru.

- › Biliau ynni is i gwsmeriaid Cymru a gyflawnir drwy adeiladu prosiectau strategol sy'n sicrhau gostyngiadau cost yn y farchnad drwy arbedion maint.
- › Biliau ynni is drwy ddefnyddio ynni a gynhyrchir ganddyn nhw eu hunain a chlybiau masnachu ynni lleol.
- › Cyrff sector statudol a phreifat Cymru'n caffael pŵer gan gynhyrchwyr o Gymru drwy Gytundebau Prynu Pŵer (PPAs) uniongyrchol.
- › Cwsmeriaid unigol lleol a chyrff sector statudol a phreifat yn elwa ar brisiau pŵer is drwy fasnachu ynni lleol neu PPAs a chontractau newydd ar gyfer gwahaniaeth.
- › Llog a delir ar gyfranddaliadau cymunedol, sydd o fudd i'r economi leol i'r graddau y mae'r ecwiti mewn perchnogaeth leol.
- › Sbarduno neu dalu am atgyfnerthu'r grid, a all wneud cysylltiad grid yn fforddiadwy i brosiectau cynhyrchu lleol eraill hefyd.

Gall cronfeydd budd cymunedol fanteisio i'r eithaf ar fuddion ehangach drwy ganolbwyntio gwariant ar, er enghraifft:

- › Gwelliannau amgylcheddol
- › Hyfforddiant a chreu swyddi yn lleol
- › Gwella mynediad at fand eang neu bwyntiau gwefru cerbydau trydan
- › Cynhyrchiant lleol ychwanegol.

Mae caffael lleol ar gyfer y gweithgareddau cynaliadwy hyn yn ychwanegu at werth arian parod uniongyrchol y gronfa hefyd drwy'r effaith lluosydd lleol (LM3), y gellir ei defnyddio i roi gwerth economaidd ychwanegol i brosiectau.

Mae Deddf Llesiant Cenedlaethau'r Dyfodol (Cymru) 2015 yn nodi 7 nod a 46 o ddangosyddion. Er bod y Ddeddf yn rhoi dyletswyddau statudol penodol ar gyrf cyhoeddus yn unig, mae hyn yn darparu fframwaith ar gyfer priodoli buddion prosiectau ac a fydd yn cael ei gydnabod gan y rhai sy'n gwneud penderfyniadau, yn amodol ar y Ddeddf.



Llesiant Cenedlaethau'r Dyfodol: yr hanfodion

Llesiant Cenedlaethau'r Dyfodol:  
Dangosyddion Cenedlaethol

Mae **Ffigur 2** isod yn dangos yn gryno sut y gellir cipio buddion ehangach drwy'r broses o ddatblygu prosiectau:

## Ffigur 2 - Buddion ehangach

### Nodi'r holl fuddion posibl o'r dechrau

Nodi bylchau sgiliau a chyfleoedd i ddarparwyr addysg a busnesau lleol eu llenwi – cyrsiau newydd/prentisiaethau

Nodi sgiliau ymgynghoriaeth presennol a'u caffael

Nodi rhanddeiliaid allweddol a all gyfrannu at y datblygiad mewn rolau arwain, neu elwa arnynt

### Defnyddio adnoddau lleol a nodwyd drwy'r cyfnodau datblygu ac adeiladu

Cyfleoedd i nodi cyd-fuddion seilwaith wrth ddylunio'r prosiect – ar gyfer cysylltiadau cyfathrebu a gwasanaethau eraill, mynediad a gwelliannau ffordd

Cadwyni cyflenwi lleol yn datblygu sgiliau trosglwyddadwy a phrofiad

Gall adnoddau gael eu dwyn i mewn o'r sector masnachol os yw cynnig rhanberchnogaeth yn gyfatebiad da

Mae grwpiau cymunedol yn meithrin profiad a hyder wrth weithio gyda phrosiectau ynni a all arwain at fwy o gapasiti'n cael ei osod yn lleol

### Gweithredu ac ennill

Incwm uniongyrchol drwy rent tir, elw fel cronfeydd cymunedol, ardrethi busnes lleol

Gall profiad a enillir greu swyddi cynaliadwy a busnesau'n rhentu eiddo lleol a thalu ardrethi yn y gymuned

Mae cynyddu'r ffynonellau ynni adnewyddadwy rhataf yn ffordd bwysig o gadw biliau defnyddwyr yn isel

Gall sgiliau a phrofiad a enillir gael eu defnyddio ar rwydweithiau effeithlonrwydd ynni, ynni adnewyddadwy a chyflenwad pŵer lleol pellach, gan arbed mwy o arian a disodli mwy o allyriadau CO2

Mae cynigion cyfranddaliadau cymunedol yn cadw a gwasgaru arian yn yr economi leol (lle gall pobl leol brynu'r cyfranddaliadau)

Mae asesiadau'n dangos bod Cymru'n fwyaf tebygol o ennill drwy gontractau gweithredu a chynnal a chadw

## Cyfleoedd sy'n dod i'r amlwg

Wrth i'n system ynni bontio i gynhyrchu gwasgaredig sero net, mae cyfleoedd newydd yn ymddangos yn y farchnad. Ar hyn o bryd, maent yn cynnwys cyfleoedd megis gwasanaethau cydbwysu grid a marchnadoedd cyflenwi ynni lleol. Mae fframweithiau masnachol a rheoleiddiol yn y DU yn symud i alluogi modelau cyflenwi mwy lleol. Adlewyrchir hyn yn:

1. Esblygiad cytundebau prynu pŵer newydd ochr yn ochr â chontractau ar gyfer gwahaniaeth, prosiectau gwifren breifat rithwir neu wifren breifat wirioneddol, gan sicrhau prisiau gwerthu uwch ar gyfer trydan.
2. 'Gweithredwyr System Ddosbarthu' yn dod i'r amlwg wrth i'r trefniadau ar gyfer dosbarthu trydan yn lleol esblygu.
3. Ariannu treialon arloesi i gefnogi'r pontio o system ynni ganolog i un sy'n manteisio ar gynhyrchu gwasgaredig ar bob graddfa ac yn rheoli natur ysbeidiol cynhyrchu adnewyddadwy.
4. Cyswllt Arloesi Ofgem gan gynnwys y 'blwch tywod rheoleiddiol', cytundeb y gellir ei wneud ag Ofgem i dreialu systemau marchnad nad ydynt yn cydymffurfio er mwyn asesu eu potensial i gynyddu a bodloni gofynion y cyfnod pontio. Mae'r **astudiaeth achos** ar brosiect peilot Ynni Lleol 'Cyd Ynni' ym Methesda yn enghraifft o'r datblygiadau arloesol hyn sy'n datblygu yng Nghymru.

Gallai'r cyfleoedd hyn fod yn arwyddocaol o ran cyflawni amcanion ynni Llywodraeth Cymru. Gallant fod yn addas hefyd ar gyfer prosiectau llai o faint a mwy lleol y mae angen iddynt elwa ar incwm 'mwy na chyfanwerthol' ar gyfer ynni a gynhyrchir. Mae prosiectau mwy o faint yn fwy tebygol o fod yn hyfyw yn ariannol yn seiliedig ar naill ai allforio i'r grid heb gymhorthdal neu gyda rhywfaint o ddiogelwch drwy fecanwaith **Contractau ar gyfer Gwahaniaeth** (y gellid ei ddarparu ar lefel y DU neu drwy gytundebau wedi'u teilwra a chytundebau sy'n benodol i brosiectau rhwng cynhyrchwyr a defnyddwyr lleol).



# Pennod 4: Technoleg a Graddfa

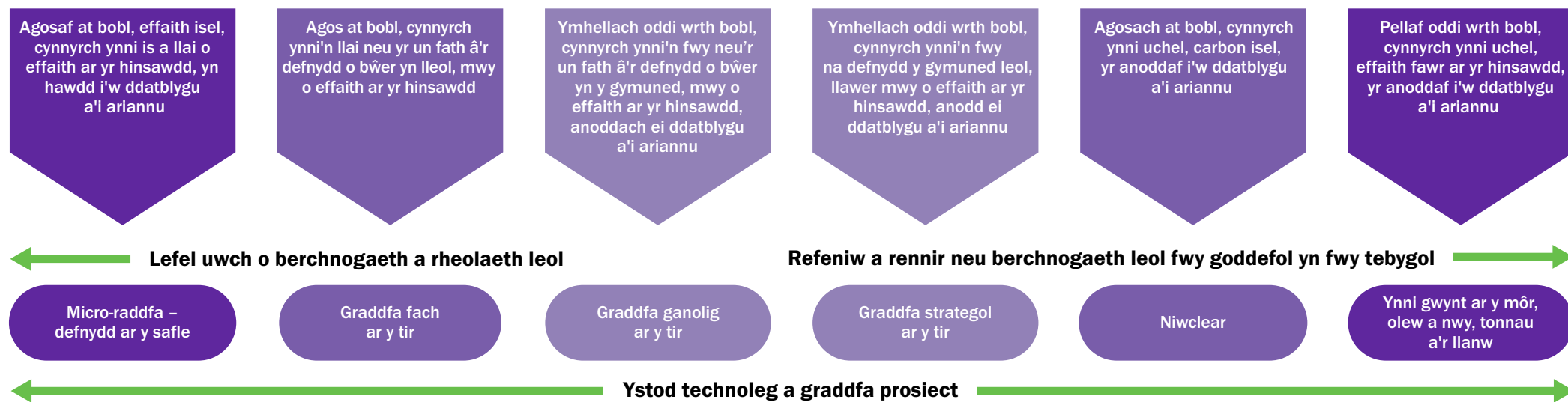
Mae'n ofynnol i bob prosiect ynni gyflawni'r amcan polisi. P'un a yw prosiect yn seiliedig ar danwyddau ffosil, adnoddau niwclear neu adnewyddadwy, neu'n ymwneud ag ynni drwy ddarparu proses dal a storio carbon, mae angen elfen o berchnogaeth leol i gyflawni'r nod polisi.

Yn yr un modd, bydd prosiectau ar bob sgôr pŵer, sy'n gofyn am ofod ffisegol bach neu fawr, ac am ba bynnag gost gyfalaf, yn dod o fewn cwrpas y polisi. Fodd bynnag, bydd gwahaniaethau rhwng technolegau a'r graddfeydd y cynigir prosiectau arnynt yn effeithio ar y model busnes a'r berthynas rhwng y prosiect a rhanddeiliaid lleol ac ehangach. Gall y gwahaniaethau hyn fod yn ddaeryddol neu gallant amrywio o ran sut y cânt eu profi gan bobl leol, a gellir eu diffinio ymhellach gan gyfyngiadau rheoleiddio, llywodraethu, technegol neu ariannu.

Dylid ystyried y gwahaniaethau hyn, gan gynnwys pa rhanddeiliaid allweddol sydd â'r gallu a'r capasiti i ymgymryd ag unrhyw gytundeb rhanberchnogaeth a gynigir, a sut y caiff y pecyn cyfan o fuddion prosiect ei gydbwysu rhwng rhanddeiliaid lleol a buddiannau mwy strategol.

Mae **Ffigur 3** yn rhoi syniad o nodweddion allweddol prosiectau, ac yn tynnu sylw at rai o'r cyfyngiadau y gellid eu hystyried wrth ddatblygu cytundebau rhanberchnogaeth.

**Ffigur 3 – Cysylltu perchnogaeth leol a rhanberchnogaeth â thechnoleg a graddfa**



Agosaf at bobl, effaith isel, cynnyrch ynni is a llai o effaith ar yr hinsawdd, yn hawdd i'w ddatblygu a'i ariannu

Agos at bobl, cynnyrch ynni'n llai neu yr un fath â'r defnydd o bŵer yn lleol, mwy o effaith ar yr hinsawdd

Ymhellach oddi wrth bobl, cynnyrch ynni'n fwy neu'r un fath â'r defnydd o bŵer yn y gymuned, mwy o effaith ar yr hinsawdd, anoddach ei ddatblygu a'i ariannu

Ymhellach oddi wrth bobl, cynnyrch ynni'n fwy na defnydd y gymuned leol, llawer mwy o effaith ar yr hinsawdd, anodd ei ddatblygu a'i ariannu

Agosach at bobl, cynnyrch ynni uchel, carbon isel, yr anoddaf i'w ddatblygu a'i ariannu

Pellaf oddi wrth bobl, cynnyrch ynni uchel, effaith fawr ar yr hinsawdd, yr anoddaf i'w ddatblygu a'i ariannu

← Lefel uwch o berchnogaeth a rheolaeth leol

Micro-raddfa – defnydd ar y safle

Graddfa fach ar y tir

Graddfa ganolog ar y tir

Graddfa strategol ar y tir

Niwclear

Ynni gwynt ar y môr, olew a nwy, tonnau a'r llanw

Refeniw a rennir neu berchnogaeth leol fwy goddefol yn fwy tebygol →

← Ystod technoleg a graddfa prosiect →

- Caniatâd cynllunio'n debygol o gael ei benderfynu gan Awdurdod Cynllunio Lleol
- Mae gan bob un botensial i gael ei arwain neu fod mewn perchnogaeth lwyr yng Nghymru
- Gall datblygwyr lleol chwilio am bartneriaid prosiect o'r tu hwnt i Gymru
- Gall trefniadau cyd-fenter llawn fod yn addas
- Gall nodi llwybrau gwerth uwch i'r farchnad drwy drefniadau masnachu lleol neu wifrau preifat, gan gynnig arbedion cost ynni i ddefnyddwyr Cymru
- Gall gynnig cyfleoedd dyfnach ar gyfer ymgysylltu a chysylltiad lleol â phrosiectau a buddion cymdeithasol a diwylliannol ehangach
- Yn fwy tebygol o fod yn eiddo i fentrau cymdeithasol, gan gymhwyso 100% o'r elw i amcanion cymdeithasol

- Cynllunio'n debygol o gael ei benderfynu drwy Lywodraeth Cymru fel Datblygiad o Arwyddocâd Cenedlaethol neu gan Lywodraeth y DU fel Prosiect Seilwaith o Arwyddocâd Cenedlaethol
- Mae beichiau llywodraethu technegol ac ariannol yn uchel – gall refeniw a rennir fod yn fwy priodol na chyd-fenter
- Bydd rhanddeiliaid perchnogaeth leol addas yn sefydliadau mwy o faint sydd â chyllid a llywodraethu cryf
- Gall arwain at fuddion mwy strategol i 'Gymru gyfan'
- Gall wneud cais am gymhorthdal Contractau ar gyfer Gwahaniaeth
- Gall arwain at y buddion economaidd uniongyrchol mwyaf

# Pennod 5: Y Broses Ymgysylltu

Mae ymgysylltu cryf yn cynnwys deialog agored, nodi tir cyffredin a diweddarau/eglurow cytundebau masnachol wrth i brosiectau ddatblygu. Dylai hyn arwain at ganlyniadau gwell i bobl Cymru ac i ddatblygwyr.

Dylai deialog ddatblygu cyd-ddealltwriaeth o gyfleoedd a chyfyngiadau datblygu gyda'r nod o gyflawni prosiectau gwell. Gellid cychwyn y ddeialog hon mewn dau gyfeiriad sylfaenol:

- 1.** Pan fydd datblygwr nad yw'n bodloni'r diffiniad ar gyfer perchnogaeth leol yn cychwyn prosiect, rhaid i'r broses ymgysylltu gynnwys cynnig gan y datblygwr, gan wahodd rhanddeiliaid lleol i ymrwmo i ryw fath o gytundeb perchnogaeth leol neu ranberchnogaeth.
- 2.** Lle gall sefydliad lleol sy'n arwain datblygiad wahodd datblygwr profiadol nad yw'n bodloni'r diffiniad o berchnogaeth leol i rannu risgiau datblygu a chyflawni prosiectau mwy uchelgeisiol nag a fyddai'n bosibl o fewn gallu'r datblygwr lleol.

Mae'r broses ymgysylltu a nodir yma'n berthnasol yn benodol i'r achos cyntaf uchod.

Nid yw'r naill achos na'r llall yn disodli'r ymgynghoriad cyn ymgeisio statudol y mae datblygwyr yn gyfarwydd â'i gynnal ac sy'n cynnwys hysbysu a rhoi cyfle i aelodau'r gymuned ofyn cwestiynau am ddyluniad ac effeithiau'r prosiect ar eu hardal leol.

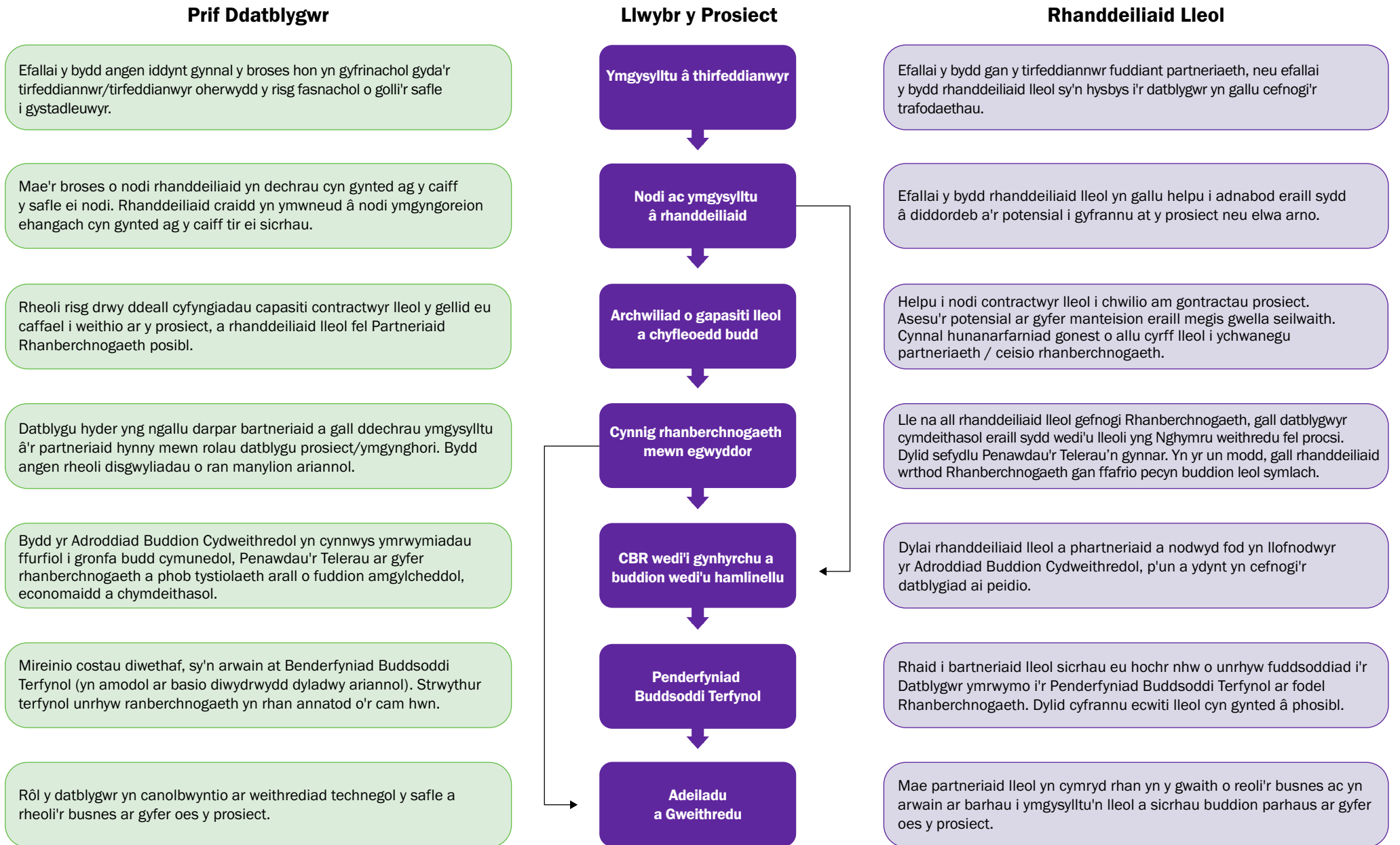
Dylai'r broses ymgysylltu fel taith gyfan gael ei chipio a'i dangos yn y CBR fel y nodir ym Mhennod 7.

Mae **Ffigur 4** yn nodi llwybr ymgysylltu, sy'n tynnu sylw at rolau a phryderon allweddol y prif ddatblygwr, rhanddeiliaid lleol a phartneriaid rhanberchnogaeth sy'n dod i'r amlwg. Mae'r saethau melyn yn dangos prosesau parhaus sy'n symud o adnabod rhanddeiliaid yn eang i drafodaethau manylach gyda phartneriaid prosiect sy'n dod i'r amlwg.

**Mae'r llwybr prosiect hwn yn nodi rolau datblygwyr a rhanddeiliaid yn y broses hon. Rhaid pwysleisio bod rhaid i bob parti sy'n ymrwmo i gytundebau masnachol neu sy'n ceisio codi arian i'w gyfrannu at brosiect a rennir geisio cyngor cyfreithiol ac ariannol annibynnol cymwys cyn gwneud unrhyw ymgymeriadau cyfreithiol neu ariannol.**

Dylid nodi hefyd y gallai rhai prosiectau ddymuno sefydlu cytundeb ffurfiol (e.e. Cydweithio) cyn llunio CBR.

**Ffigur 4 - Y broses ymgysylltu**



## Tryloywder a gwrthdaro

Mae tryloywder cydfuddiannol yn egwyddor hollbwysig sy'n llywodraethu pob agwedd ar ymgysylltu. Mae hyn yn cynnwys datgelu gwrthdaro buddiannau, gwerthusiad gonest o allu a chapasiti a rhannu risgiau a nodwyd i gynnydd prosiectau yn brydlon. Rhaid cefnogi gwahaniaeth barn yn y broses ymgysylltu. Dylai partïon sefydlu disgwyliad cyffredin a realistig o ymgysylltu a thrafod tryloyw, gan gynnwys tryloywder lle mae angen i bartïon ddiogelu cyfrinachedd masnachol, a'r rhesymau dros hyn.

Gall partïon wrthwynebu neu gefnogi datblygiad mewn egwyddor, a gall y safbwyntiau hyn newid yn ystod y broses ymgysylltu. Rhaid i unrhyw newid barn o'r fath gael ei barchu a'i fynegi'n agored yn y broses. Fodd bynnag, ni ddylai'r naill barti na'r llall geisio llurgunio'r broses ymgysylltu ei hun i hyrwyddo cefnogaeth neu wrthwynebiad. Bydd hyn yn tanseilio ymddiriedaeth ac yn lleihau'r potensial i gyflawni prosiectau gwell. Dyma rai pwyntiau penodol i'w hystyried:

- › Efallai y bydd angen i ddatblygwyr gadw rhai risgiau datblygu'n gyfrinachol wrth iddynt gael eu trin. Er enghraifft, efallai y bydd angen i risgiau gael eu datrys yn fewnol neu gyda phartneriaid prosiect penodol yn ystod y broses gynllunio, lle byddai eu gwneud yn gyhoeddus yn gwneud y datblygwr yn agored i ymgais i danseilio'r datblygiad gan bartïon lleol. Nid yw'r polisi'n gofyn i ddatblygwyr roi prosiectau mewn perygl wrth geisio cyflawni'r amcan perchnogaeth leol.

- › Efallai y bydd gan randdeiliaid wybodaeth sy'n perthyn i gategori tebyg hefyd, er enghraifft, fel ysgogiad trafod i sicrhau gwell budd.
- › Efallai y bydd angen i unrhyw barti sy'n ymwneud â'r broses fynd ati ar ryw adeg i ymrwymo i gytundeb cyfreithiol trydydd parti megis cytundeb peidio â datgelu a fyddai'n eu hatal rhag datgelu gwybodaeth a gwmpesir gan y cytundeb hwnnw.
- › Rhaid i randdeiliaid lleol dderbyn na all datblygwyr gynnig atebion pendant i'r holl gwestiynau a allai godi. Bydd unrhyw brosiect ynni'n wynebu newidiadau technegol, rheoleiddiol a newidiadau yn y farchnad yn ystod y daith ddatblygu, a rhaid ei addasu'n unol â hynny. Lle nad oes gan randdeiliaid hyder, gall Gwasanaeth Ynni Llywodraeth Cymru gynnig cyngor yn seiliedig ar bortffolio eang o brofiad o ddatblygu prosiectau.
- › Bydd angen i ddatblygwyr a rhanddeiliaid gydnabod yr anawsterau cynhenid o wneud cynigion masnachol sefydlog a/neu fanwl ar gyfer rhanberchnogaeth yng nghamau cynnar datblygiad. Er y bydd rhagolygon ariannol lefel uchel yn sicrhau buddsoddiad ar gyfer y camau cynnar, ni fydd llawer o ddatblygwyr yn dod i 'Benderfyniad Buddsoddi Terfynol' (FID) nes bod gwaith sylweddol wedi'i wneud ar ddyluniad a chostau prosiect manwl ar ôl cael caniatâd cynllunio. Fodd bynnag, ni ddylai hyn atal cytundebau nad ydynt yn rhwymol megis Penawdau'r Telerau (HoTs) rhag cael eu hailadrodd o fewn fframwaith hyblyg gydol y daith ymgysylltu.

- › Mae amseriad buddsoddiad yn cael ei wneud yn fwy cymhleth gan drefniant partneriaeth, lle mae benthyciadau uwch ac is yn ddarostyngedig i gyfyngiadau gwahanol o safbwynt cyllidwr neu fuddsoddw. Bydd rheoli hyn yn ffactor pwysig mewn unrhyw gytundeb rhanberchnogaeth.
- › Efallai y bydd gan wahanol gyrff weithdrefnau llywodraethu gwahanol, gyda'r potensial i ohirio cynnydd prosiectau. Mae hyn fel arfer yn cyflwyno fel sbectwm lle gall mentrau preifat addasu'n gyflymach, tra bod cyrff cyhoeddus yn ddarostyngedig i brosesau llywodraethu a democrataidd mwy beichus, a gall mentrau cymdeithasol fod rhywle rhwng y ddau eithaf. Yn enwedig lle mae prosiectau mwy o faint a gweithgareddau cyd-fenter neu gyd-ariannu ar waith, bydd cyfathrebu gonest am amserlenni cyflawni prosiectau a gallu gweithdrefnol partneriaid yn ffactor llwyddiant allweddol. Rhaid i ddatblygwyr dynnu sylw at ddibyniaethau hollbwysig yn y broses rheoli prosiect, lle bydd methu â bodloni terfyn amser ar un elfen o ddatblygiad yn arwain at fethiant mewn elfen arall. Rhaid i randdeiliaid gynllunio i gefnogi'r dibyniaethau hyn neu gydnabod ymlaen llaw pan fydd hyn y tu hwnt i'w capasiti.



# Pennod 6: Opsiynau Perchnogaeth Leol a Rhanberchnogaeth

## Strwythurau sefydliadol a chorfforaethol

Gall amrywiaeth o strwythurau corfforaethol gael eu ffurfio gan ddatblygwyr a phartneriaid lleol ar wahân a, lle caiff cyd-fentrau eu ffurfio, gan ddatblygwyr a phartneriaid lleol gyda'i gilydd. Bydd ffurfio cyrff corfforaethol o'r fath yn mynd rhagddo'n ailadroddus wrth i fanylion y cytundeb rhanberchnogaeth ddatblygu, ynghyd â'r mecanweithiau arfaethedig ar gyfer codi arian ac erthyglau llywodraethu craidd pob sefydliad arweiniol.

Wrth i brosiectau fynd rhagddynt, rhaid i sefydliadau llai o faint gydbwysu baich gweinyddol â llywodraethu addas a chyfyngiad cyfrifol ar rwymedigaethau. Yn enwedig mewn partneriaethau cyd-fenter lle bydd gan randdeiliaid lleol rôl weithredol yn y busnes, rhaid i gytundebau cyfreithiol fod yn gyson â'r rolau, yr hawliau a'r cyfrifoldebau a ragwelir. Ar gyfer rhai prosiectau, gellir hyd yn oed ystyried model perchnogaeth a rennir lle mae grŵp cymunedol yn prynu rhan o ddatblygiad adnewyddadwy.

Mae sawl corff a nodir ym Mhennod 9 mewn sefyllfa dda i ddarparu cyngor a chymorth pellach gyda hyn yn y camau cynnar. Fodd bynnag, mae'n hanfodol bod pob parti'n cael cyngor cyfreithiol a threth arbenigol addas wrth gytuno ar unrhyw gontractau sy'n gyfreithiol rwymol, mynd i ddyled neu fabwysiadu asedau.

Gall astudiaethau achos dynnu sylw at faterion allweddol y bydd angen i ddatblygwyr a'u partneriaid eu hystyried wrth ddewis y ffordd orau o ddarparu ar gyfer trefniadau masnachol a chyllid. Mae sawl astudiaeth achos ym mhecyn cymorth y Gwasanaeth Ynni'n dangos atebion rhanberchnogaeth sydd wedi'u mabwysiadu hyd yma.

Mae unrhyw drefniant rhanberchnogaeth yn debygol o gynnwys naill ai:

1. Ffurio un neu fwy o 'gyfryngau pwrpas arbennig' (SPVs) – cyrff corfforedig a reolir yn unigol gan bob partner yn y prosiectau, gyda phob SPV yn cymryd cyfran o 'Gwmni Cyd-Fenter (JVC)'.
2. Rhanberchnogaeth lle mae menter gydweithredol neu grŵp cymunedol yn prynu cyfranddaliadau yn y SPV. Gallai'r fenter gydweithredol neu'r grŵp cymunedol fel endid ynddo'i hun fod yn gyfranddaliwr yn y prosiect SPV. Dylai hawliau pleidleisio yn y SPV fod yn gymesur â chyfranddaliadau.
3. Cytundeb cyfreithiol sy'n trefnu i'r partner iau gymryd cyfran refeniw yn seiliedig ar gyfran buddsoddi, ond heb rôl ffurfiol ar fwrdd cyfarwyddwyr yr SPV a sefydlwyd i redeg y prosiect ynni – y cyfeirir ato weithiau fel 'perchnogaeth rithwir'.

## Cytundebau cysylltiedig

Gellir gwneud amrywiaeth o gytundebau ysgrifenedig i gefnogi'r broses o ddatblygu strwythurau corfforaethol. Gallai'r rhain gynnwys:

- › Penawdau'r Telerau (HoTs) a elwir hefyd yn Benawdau'r Cytundeb
- › Datganiad neu Femorandwm Cyd-ddealltwriaeth
- › Cytundeb Cydweithredu
- › Cytundeb Refeniw Net
- › Cytundeb Cyfranddalwyr

Nid yw rhai o'r cytundebau hyn yn gytundebol rwymol ond maent yn ddefnyddiol wrth nodi bwriad cryf ac elfennau allweddol y cytundeb a fwriedir wrth gydweithio. Mae gwerth i'r rhain o ran:

- › Cynyddu hyder y naill barti a'r llall a ffurfio disgwyliadau realistig.
- › Dangos cynnydd tryloyw a thawelu meddwl rhanddeiliaid ehangach.
- › Bodloni gofynion cyllidwyr sy'n darparu grantiau neu fenthyciadau yn y camau datblygu.
- › Lleihau'r gwaith sydd ar ôl i'w wneud ar drafod cytundebau ffurfiol a chyfreithiol rwymol wrth i brosiectau ddod i'r pwynt adeiladu a gweithredu.

**Waeth beth fo lefel y consensws y cytunwyd arno rhwng partion, rhaid i bob parti gael cyngor cyfreithiol annibynnol cyn gwneud unrhyw ymgymeriadau ysgrifenedig.**

## Trafod risg a gwobr

### Deall y risgiau

O'r cychwyn cyntaf, mae datblygiadau'n cronni risgiau. Er bod prosiectau fel arfer yn cael eu hystyried yn "ddi-risg" unwaith y byddant yn weithredol, efallai na fydd partïon sydd wedi buddsoddi adnoddau yn ystod y datblygiad yn gweld enillion ar eu buddsoddiad hyd nes bod y prosiect wedi bod yn cynhyrchu enillion ers peth amser.

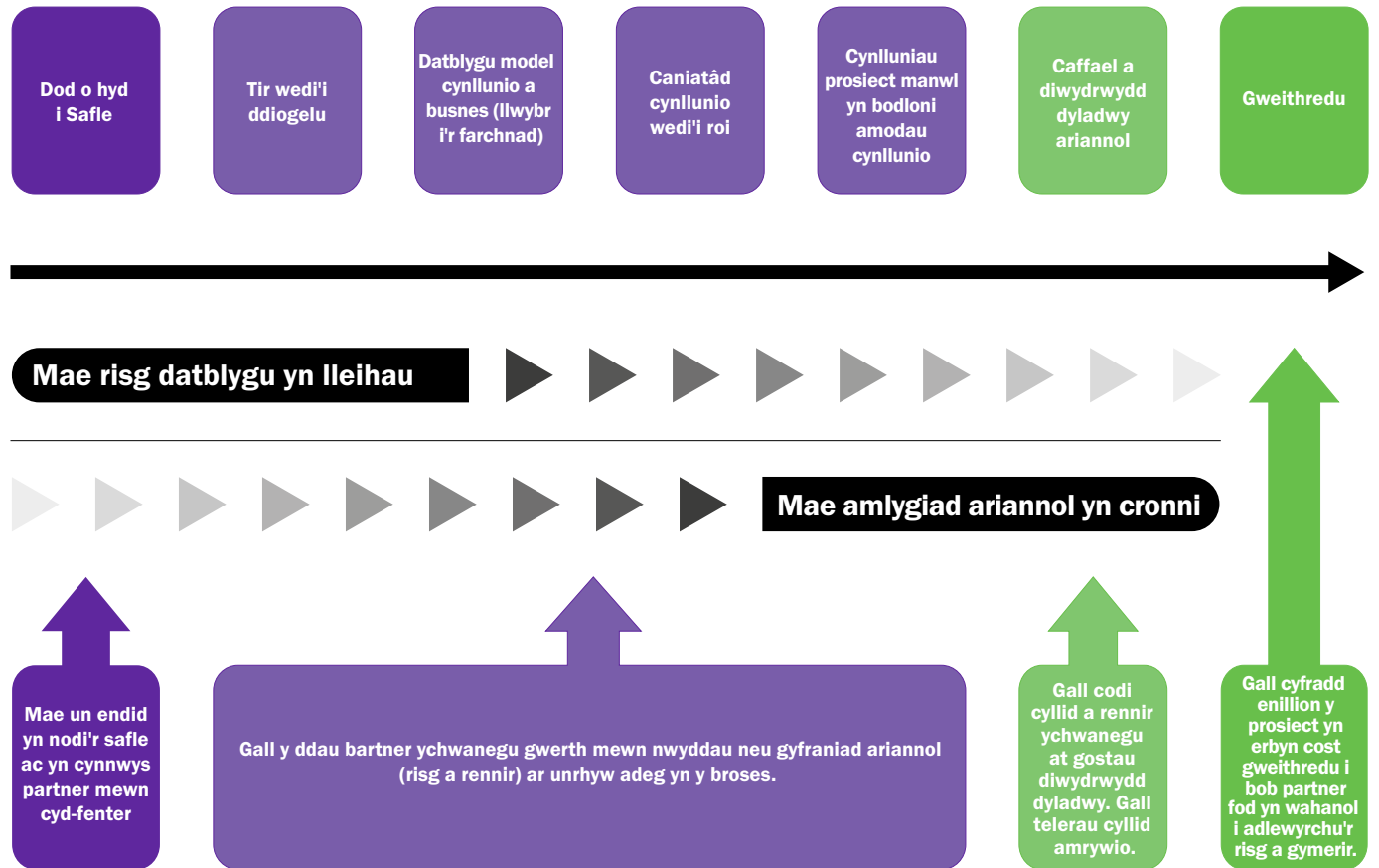
Nid yw'r risgiau hyn yn rhai ariannol yn unig a byddant yn amrywio rhwng datblygwyr. Er enghraifft, dim ond safleoedd ar gyfer prosiectau o fewn ardal ddaearyddol gyfyngedig y gall datblygwr lleol eu nodi, ond nid oes gan ddatblygwr masnachol yr un cyfyngiad daearyddol. Mae partneriaid lleol i ddatblygwyr masnachol yn cymryd mwy o risg i enw da (a risg fasnachol o bosibl) yn eu hardal. Efallai y bydd datblygwyr masnachol yn gweld bod ymgysylltu â phartneriaid lleol yn cynyddu'r risg drwy arafu'r broses ddatblygu neu ychwanegu cost at gamau megis diwydrwydd dyladwy ariannol; ond, ar yr un pryd hyn gallai hyn lleihau'r risg o ran enw da.

Yn yr un modd, gyda nifer o fuddsoddwyr yn gysylltiedig â phrosiect ar bwynt FID, gall gwahanol delerau (a chost) buddsoddiadau gael eu sicrhau gan y gwahanol bartïon.

Mewn rhai achosion, gall rhannu enillion yn seiliedig ar fuddsoddiad cyfalaf gynnig symlrwydd buddiol o ran dull gweithredu. Fel arall, gellir cytuno i ddyrannu gwobrau'n seiliedig ar gyfran y risg a gymerwyd yn ystod y cyfnod datblygu.

Ceir crynodeb o'r pwyntiau a wnaed uchod yn **Ffigur 5:**

**Ffigur 5: Risg a gwobr**



**Gellir rhannu costau a risg ar unrhyw adeg – mae cyfran gynharach yn y risg yn arwain at gyfran uwch o'r gwobrau**

Mae asesu gwerth y risg a ysgwyddir gan bob partner yn drafodaeth fasnachol i'w chytuno fesul prosiect. Gallai ystyriaethau perthnasol gynnwys:

- › Cyfradd llwyddiant datblygwr masnachol – a yw canfyddiad y datblygwr o lefel ei amlygiad yn seiliedig ar gyfradd llwyddiant gref neu wael?
- › Y gwerth a ychwanegir gan bartner lleol – a yw ei ddylanwad yn cael ei ystyried yn gymharol gryf, neu'n gymharol wan yn ei ardal leol? Sut mae ei gyfranogiad yn effeithio ar enw da'r partner lleol yn y gymuned?
- › Y gwerth ariannol y cytunwyd arno gan bartneriaid y prosiect am eu hymdrechion eu hunain – boed fel gwirfoddolwyr cymunedol neu fel gweithwyr cwmni – ac a godir “ar sail cost” neu ar gyfradd fasnachol.
- › Y costau trydydd parti gwirioneddol a ysgwyddir gan bob parti.

Dyma'r egwyddorion arweiniol:

- › Bydd datblygwr sydd ag amryw o brosiectau yn lledaenu'r risg ar draws portffolio o brosiectau. Dylid adlewyrchu'r lledaeniad risg hwn yn y trosoledd o enillion yn erbyn y risg honno, yn unol â chymarebau nodweddiadol o lwyddiant prosiectau yn erbyn safonau ehangach y diwydiant.
- › Wrth i amlygiad ariannol dyfu a risg datblygiad leihau, mae gwerth yn cynyddu i'r prosiect hefyd wrth i hawliau datblygu, caniatâd statudol a chytundebau llwybr i'r farchnad (mecanweithiau gwerthu preifat neu allforio i'r grid a/neu gymhorthdal) gael eu sicrhau.
- › Gall datblygu ar y cyd ledaenu risg, ond gall ychwanegu cost ac ymdrech y mae'n rhaid rhoi cyfrif amdanynt.

- › Mae angen i ddatblygwyr fod yn hyderus y gall partneriaid rhanberchnogaeth barhau â'r buddsoddiad yn y cam cyfalaf. Os bydd y trefniant rhanberchnogaeth yn methu, bydd pob parti'n colli costau cytuno ar ranberchnogaeth. Nid yw hyn yn ganlyniad dymunol i'r amcan polisi.
- › Dylai pob parti gofnodi'n glir yr ymdrech a'r gost a ysgwyddir o'r camau cynharaf.

## Prosesau ac opsiynau cyllid

### Proses Fasnachol

Bydd angen buddsoddiad ariannol ar wahanol gamau yn ystod y broses o ddatblygu prosiectau, p'un a yw'n cael ei ddarparu o adnoddau mewnol datblygwr neu drwy geisio cyllid allanol. Bydd y rhan fwyaf o brosiectau'n mynd rhagddynt i gytuno ar becyn cyllid yn erbyn amcanion penodol, gydag adolygiad i ddilyn ac, os bydd y prosiect yn parhau i fod yn hyfyw, diffiniad o'r pecyn nesaf. Bydd lefel y manylder sy'n cyfrannu at fodelu ariannol yn adlewyrchu'r broses hon. Nodir camau posibl yn **Ffigur 6** isod.

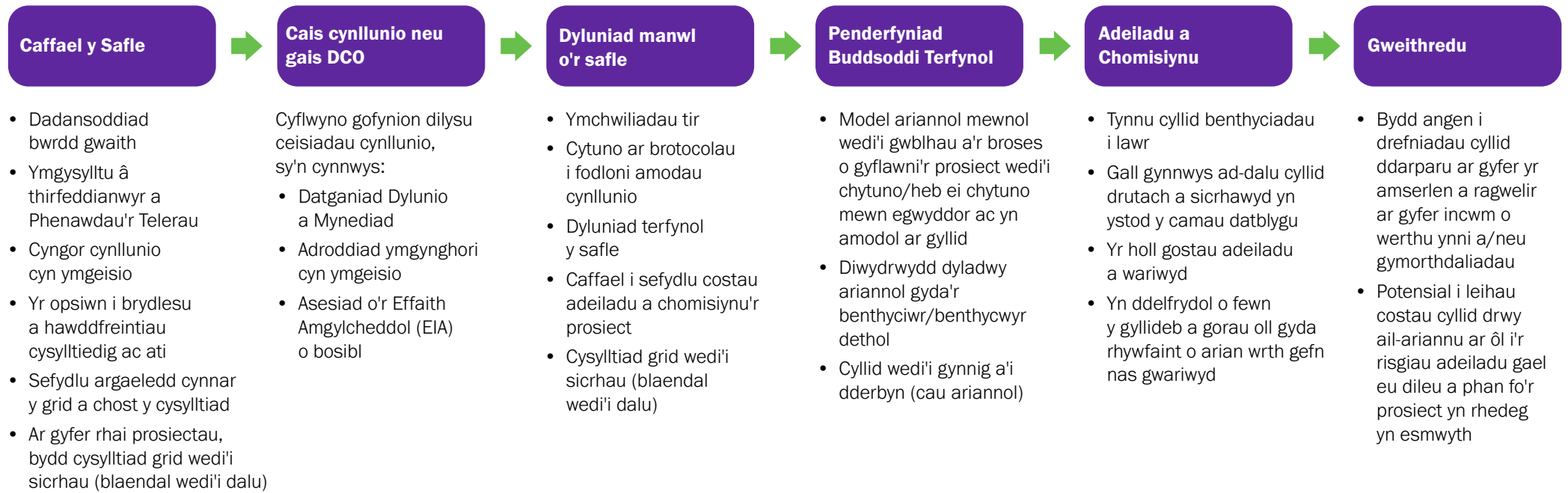
Gall newidiadau sylweddol ddigwydd rhwng y cam canfod safle a'r FID. Ni ddylai hyn atal rhai paramedrau ar gyfer elfen o berchnogaeth leol rhag cael eu cytuno a'u cofnodi yn yr Adroddiad Buddion Cydweithredol (CBR). Dylai cytundebau hyblyg addas, megis 'Penawdau'r Telerau' neu Femoranda Cyd-ddealltwriaeth gan ddefnyddio canrannau neu ffigurau 'amlen', gael eu rhoi ar waith i'w cynnwys mewn CBRs, gan weithredu fel sail ar gyfer cytundebau manylach wrth i brosiectau fynd rhagddynt.

Er y gall datblygwyr fod yn amharod i rannu eu meincnodau masnachol neu ddisgwyliadau buddsoddwr, bydd angen i randdeiliaid neu gyllidwyr cyhoeddus sy'n rhannu risg ddeall pa amcanestyniadau cost sydd ar waith a byddant yn disgwyl rhannu enillion ar yr un lefel â buddsoddwyr. Bydd angen i randdeiliaid gydymffurfio â'u gwiriadau llywodraethu mewnol eu hunain, a bydd buddiolwyr cymorth gan gyllidwyr, gan gynnwys Gwasanaeth Ynni Llywodraeth Cymru, yn destun diwydrwydd dyladwy a wneir gan y cyllidwyr hynny. Felly, da o beth yw rhannu cymaint â phosibl o'r data sy'n llywio'r model ariannol ar gyfer unrhyw brosiect ymhlith yr holl randdeiliaid rhanberchnogaeth.

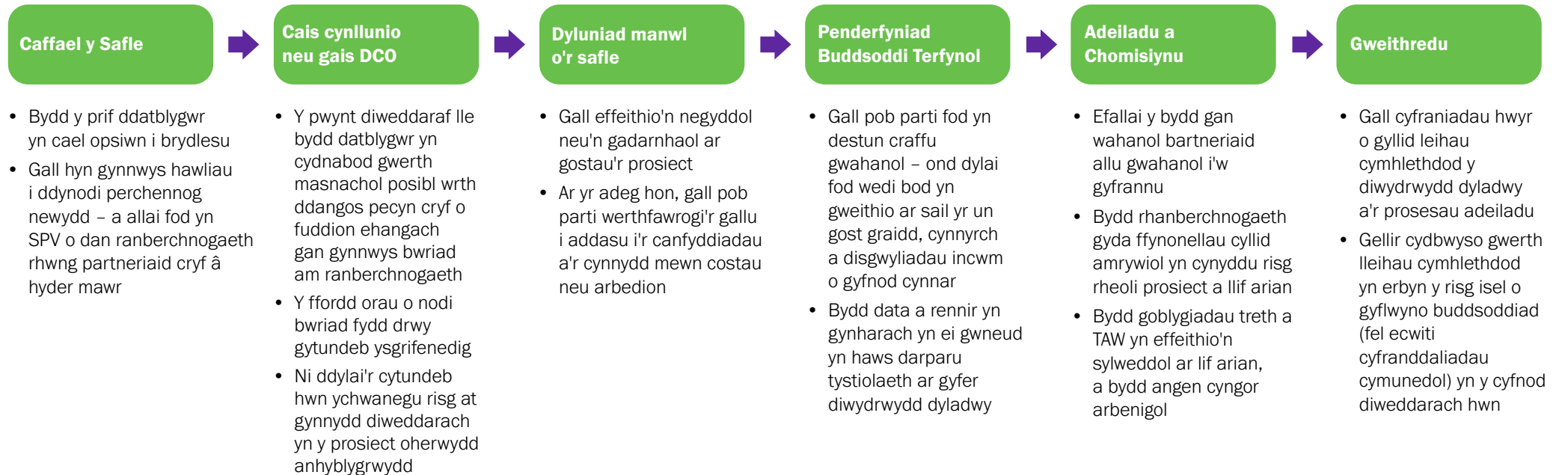
Bydd cyd-ddatblygu model busnes craidd y prosiect yn ychwanegu gweledd y gwerth ychwanegol drwy gymryd risgiau'n gynnar neu rannu a meithrin dealltwriaeth o'r hyblygrwydd sydd ei angen mewn unrhyw gytundebau ysgrifenedig a ddatblygir.

Gellir datblygu cytundebau rhanberchnogaeth a wneir rhwng partneriaid a'u gwneud yn fwy rhwymol gydol taith ddatblygu'r prosiect. Bydd rhanddeiliaid yn gweld y cais cynllunio neu'r cais DCO fel ysgogwr allweddol i sicrhau cyfran o ranberchnogaeth ar y telerau gorau, tra bydd datblygwyr yn dymuno rheoli'r risgiau sydd rhwng cael caniatâd ac adeiladu. Mae'n hanfodol bod partïon yn cydnabod y tensiwn hwn wrth geisio sicrhau llwyddiant ar y cyd. Dangosir pwyntiau adolygu masnachol yn **Ffigur 7**:

**Ffigur 6: Pwyntiau adolygu dyraniad adnoddau wrth ddatblygu prosiect**



**Ffigur 7 – Pwyntiau adolygu masnachol ar gyfer rhanberchnogaeth wrth ddatblygu prosiect**



## Opsiynau cyllid allweddol

Mae opsiynau gwahanol ar gael i ddatblygwyr, cyrff cyhoeddus a sefydliadau'r trydydd sector o ran codi'r adnoddau a'r cyllid sydd eu hangen ar bob cam. Yn fras, canfu'r Gweithgor Perchnogaeth Leol fod yr opsiynau fel a ganlyn:

### Datblygwyr

- › Gall fod ganddynt sgiliau mewnol sylweddol ar bob cam o broses y prosiect, wedi'u hariannu gan gyllidebau gweithredol craidd (wedi'u hariannu gan incwm o brosiectau sy'n bodoli eisoes). Gall y rhain gael eu cyfyngu gan gystadleuaeth fewnol i sicrhau bod y prosiectau gorau'n cael eu cefnogi.
- › Efallai y bydd ganddynt gryfder ariannol a llywodraethu i ddenu cyllid benthyciad 'mewn perygl' yn ystod y camau datblygu, fel arfer am gost uchel sy'n adlewyrchu'r risg honno.
- › Byddant wedi paratoi'n dda gyda phrofiad o gyflawni'r tasgau diwydrwydd dyladwy i drafod cyllid cyfalaf.
- › Efallai y gallant wneud cais am grantiau ar gyfer prosiectau arloesi, yn enwedig mewn partneriaeth â rhanddeiliaid o sectorau eraill.

### Cyrff Cyhoeddus

- › Bydd ganddynt rai adnoddau a galluoedd mewnol cyfyngedig
- › Fel arfer, bydd mwy o gyfyngiadau arnynt yn ystod y camau datblygu o ran dyrannu adnoddau mewnol a rhoi arian parod
- › Efallai y byddant yn gallu cael mynediad at rai grantiau a chyllid cost isel yn ystod y cyfnod datblygu
- › Gallant fod yn bartner effeithiol, gan gyfrannu cryfder llywodraethu mewn partneriaethau ariannu a chyllid
- › Byddant yn cael eu cyfyngu gan reolau cymorth gwladwriaethol (ond dylent ddangos tystiolaeth lawn o pryd a pham mae cyfyngiadau cymorth gwladwriaethol yn cael eu gosod)

- › Mae'n ofynnol iddynt weinyddu arian cyhoeddus yn unol â'u dyletswyddau a'u cyfrifoldebau statudol, ac yn ddarostyngedig i atebolrwydd cyhoeddus
- › Efallai y bydd ganddynt fynediad at gyfalaf sylweddol i'w roi mewn prosiectau ar raddfa fawr ac ar raddfa fawr iawn, er enghraifft, drwy'r Bwrdd Benthyciadau Gwaith Cyhoeddus neu drwy fuddsoddiadau a wneir gan gronfeydd pensiwn y sector cyhoeddus
- › Efallai y byddant yn gallu caffael ynni i'w gynhyrchu drwy gytundeb PPA hirdymor, a fydd yn golygu dad-risgio'r prosiectau ar gyfer benthycwyr a galluogi i gyllid allanol gael ei godi mewn ffordd fwy cost-effeithiol
- › Efallai y byddant yn gallu dylanwadu ar feini prawf buddsoddi cronfeydd pensiwn i ysgogi lefelau ystyrion o fuddsoddiad mewn prosiectau ar raddfa fawr iawn.

### Y Gymuned a'r Trydydd Sector

- › Efallai y byddant yn gallu cael mynediad at gyllid grant *cyfyngedig* yn y camau cynnar gan amrywiaeth o gyllidwyr gan gynnwys y Gwasanaeth Ynni.
- › Mae ganddynt fynediad at fenthyciadau datblygu gan Fanc Datblygu Cymru.
- › Mae ganddynt fynediad at gyllid benthyciadau cyfalaf gan Fanc Datblygu Cymru, sy'n amyneddgar (gellir ei fenthyg dros oes y prosiect os oes angen) – ond nid yw ar gyfraddau cystadleuol bob amser.
- › Byddant yn cael eu cyfyngu gan derfynau cymorth gwladwriaethol ar gyllid.
- › Efallai y gallant godi cyllid benthyciadau neu gyllid cyfranddaliadau cymunedol (gan gynnig cyfranddaliadau na ellir eu trosglwyddo drwy Gymdeithas Budd Cymunedol).

Bydd angen i ddatblygwyr asesu lefel yr hyder mewn unrhyw fuddsoddiadau cynnar y cytunir arnynt gyda phartion i gontract rhanberchnogaeth. Er y gallai partion i gontract ddymuno sicrhau cyfranogiad cynharach er mwyn cael cyfran uwch o'r enillion,

rhaid i'r amcan hwn beidio ag ychwanegu lefelau annerbyniol o risg at lwyddiant y fenter o ystyried yr angen i sicrhau cyfnod pontio ynni carbon isel. Lle na ellir sicrhau ymrwymadau i ddod â chyllid hanfodol i brosiectau yn y camau datblygu yn foddhaol, dylai datblygwyr gadw opsiwn i ddychwelyd at opsiwn 'perchnogaeth rithwir' yn seiliedig ar ail-ariannu ar ôl i brosiect gael ei gomisiynu.

Rhaid i rhanddeiliaid lleol sy'n datblygu cynigion gydnabod yr angen i goladu tystiolaeth ddogfennol sylweddol i gefnogi ceisiadau am gyllid. Cânt eu hannog i fanteisio ar becyn cymorth y Gwasanaeth Ynni yn y lle cyntaf a dechrau defnyddio arweiniad ac arbenigedd modelu ariannol y Gwasanaeth Ynni cyn gynted â phosibl wrth ddatblygu prosiectau. Gall y Gwasanaeth Ynni gynorthwyo cymunedau i lenwi adnodd 'Parodrwydd i Fuddsoddi' hefyd fel storfa ar gyfer llawer o'r dystiolaeth sydd ei hangen ar gyllidwyr ar gyfer diwydrwydd dyladwy ariannol.

### Rheoleiddio, diwydrwydd dyladwy a chyngor proffesiynol

Er bod astudiaethau achos yn dangos rhai o'r modelau a ddefnyddiwyd yn flaenorol ar gyfer ariannu prosiectau sydd mewn perchnogaeth leol, nid oes yr un o'r canllawiau hyn yn disodli'r angen am gyngor ariannol, treth a chyfreithiol annibynnol proffesiynol. P'un a yw unigolyn preifat neu fusnes bach yn adeiladu prosiect adnewyddadwy ar gyfer hunan-gyflenwi, neu ddatblygwr rhyngwladol yn defnyddio cyfuniad o gyllid mewnol ac allanol, mae lefel briodol o ymdrech a fuddsoddir mewn diwydrwydd dyladwy priodol yn rhan annatod o'r broses o gyflawni prosiectau gwell. Rhaid i rhanddeiliaid lleol fod yn ymwybodol bob amser o'r potensial i enillion ar brosiectau gweithredol amrywio i fyny ac i lawr o amcanestyniadau a wnaed yn ystod pob cam datblygu.

# Pennod 7: Adroddiad Buddion Cydweithredol

Mae'r gweithgor perchnogaeth leol wedi cyflwyno Adroddiad Buddion Cydweithredol (CBR) fel adnodd ymarferol i wella tryloywder gydol y broses ddatblygu a chynyddu cyfranogiad yr holl randdeiliaid.

Gall y rhan fwyaf o ddatblygiadau ag unrhyw effaith sylweddol ddisgwyl denu cefnogaeth a gwrthwynebiad. Mae'r CBR yn darparu llwybr ymgysylltu, gan alluogi datblygwyr a rhanddeiliaid lleol i ddeall anghenion ei gilydd, ac elfen o atebolrwydd i ategu cytundebau sy'n fuddiol i bawb ac, yn y pen draw, prosiectau gwell.

Canlyniad dilyn y llwybr hwn fydd adroddiad yn manylu ar y daith ymgysylltu ac yn cynnwys cofnod o unrhyw gynnig, trafodaeth a derbyn neu wrthod elfen o ranberchnogaeth. Er nad yw'n orfodol, gall y rhai sy'n gwneud penderfyniadau ofyn i ddatblygwyr gyflwyno CBR ochr yn ochr â'r cais cynllunio statudol neu ddogfennau cais DCO. Byddai hyn yn cefnogi'r geiriad ym Mholisi Cynllunio Cymru ymhellach lle dylai'r cais ddangos buddion economaidd, amgylcheddol a chymdeithasol llawn y datblygiad. Mae'n cyd-fynd hefyd â darpariaethau tebyg yng Nghynllun Morol Cenedlaethol Cymru a Cymru'r Dyfodol yng nghyd-destun ceisiadau DNS.

Dylai datblygwyr a rhanddeiliaid ddogfennu'r daith ymgysylltu gyda'i gilydd, gan gyflwyno'r buddion ehangach, buddion cronfa gymunedol a buddion rhanberchnogaeth y cynnig mewn adroddiad a ddylai fod:

- › Ar gael i'r cyhoedd
- › Yn eiddo i o leiaf ddau barti ac wedi'i gyd-lofnodi, un ar ochr y datblygwr ac un ar ochr y rhanddeiliaid lleol. Os na fydd unrhyw randdeiliad yn cytuno i gymeradwyo'r ddogfen, bydd y datblygwr yn cofnodi'r broses o wahodd a gwrthod y cyfle hwnnw, a'r datblygwr fydd yr unig lofnodwr
- › Ar gael ar yr un pryd ag unrhyw gais cynllunio neu gais DCO, neu cyn hynny.

Ni fydd y CBR yn disodli unrhyw un o'r datganiadau budd presennol sydd wedi'u cynnwys mewn elfennau eraill o'r broses gynllunio megis yr adroddiad PAC neu'r Datganiad Amgylcheddol (ES), waeth a yw wedi'i benderfynu ar lefel Awdurdod Cynllunio Lleol (ACLI), neu fel Datblygiad o Arwyddocâd Cenedlaethol (DNS) neu DCO. Bydd cynnwys y CBR yn benodol ar gyfer adrodd ar y daith a'r canlyniadau rhanberchnogaeth yn hytrach na dyblygu'r hyn a adroddwyd eisoes ar ymgysylltiad ehangach â'r gymuned fel rhan o'r prosesau statudol presennol.

Gall y CBR helpu fel dogfen ategol gan gyrrff gwneud penderfyniadau eraill hefyd megis Cyfoeth Naturiol Cymru (ar gyfer ceisiadau am drwyddedau), neu gan Ystad y Goron mewn rowndiau prydlesu, neu gan gyrrff megis y Low Carbon Contracts Company (<https://www.lowcarboncontracts.uk/who-we-are>) mewn rowndiau cystadlu ar gyfer CfD.

## Bwriad

Drwy ddarparu fframwaith ar gyfer yr adroddiad hwn, gellir meithrin hyder yn y ffyrdd canlynol:

- › Rhoddir proses arfer da syml i **ddatblygwyr** er mwyn iddynt ddangos eu bod wedi ei dilyn, waeth beth fo'r canlyniadau
- › Rhoddir arwydd clir i **randdeiliaid** o'r hyn y gallant (ac na allant) ei ddisgwyl gan broses ymgysylltu a thrafod, ac mae ganddynt gyfrifoldeb o ran cofnodi'r broses honno
- › Gall **y rhai sy'n gwneud penderfyniadau** ddisgwyl i broses y daith ymgysylltu a'i chanlyniadau gael eu cyflwyno mewn fformat cyson. Bydd hyn yn dangos lefel y cydweithredu a gyflawnir a gwerth y buddion ychwanegol a sicrhair.

## Canlyniadau

Dyma'r canlyniadau mae Llywodraeth Cymru am eu sicrhau:

- › Cyfathrebu mwy agored mewn ardaloedd lleol, gan ymateb i gynigion datblygu.
- › Sicrhau bod y rhai sy'n gwneud penderfyniadau'n cael gweld pwysau llawn y buddion ehangach a sicrhair gan brosiectau.
- › Cynyddu'r tebygolrwydd y cytunir ar elfen o berchnogaeth leol.
- › Cynyddu'r gyfran wirioneddol o fuddion economaidd datblygu i bobl leol yn seiliedig ar lefel deg o risg a buddsoddiad a rennir.
- › Cyflawni prosiectau ynni gwell i Gymru.

## Sicrhau'r cydbwysedd gorau o ganlyniadau

Bydd rhannu ystyriaeth o'r materion gan bob partner yn arwain at ddealltwriaeth ehangach o'r enillion masnachol sy'n debygol o gael eu cynhyrchu gan y prosiect. Yn dibynnu ar y model a fabwysiadir, bydd enillion ariannol uniongyrchol yn cronni i'r buddiolwyr allweddol canlynol:

- › Prif ddatblygwr y prosiect
- › Partneriaid lleol mewn rhanberchnogaeth
- › Tirfeddianwyr
- › Darparwyr cyllid
- › Buddsoddwyr cyfranddaliadau cymunedol.

Lle nad yw'r bartneriaeth rhanberchnogaeth yn cynnwys rhanddeiliaid lleol yn ddaearyddol, dylai cydbwysedd y gwerth ychwanegol i gymunedau yr effeithir arnynt yn ddaearyddol gael ei ystyried, a dylid sicrhau cydbwysedd cymesur rhwng darparu cronfa budd cymunedol safonol ac elw teg drwy elfen o berchnogaeth leol. Mae 'Protocol Buddion Cymunedol' Renewable UK 2013 yn darparu rhai manau cychwyn i ddatblygwyr sy'n ystyried pa lefel o gyllid budd cymunedol y gellid ei neilltuo, a dylai datblygwyr gynnwys lwfans ar gyfer hyn ym model costau gweithredu unrhyw brosiect.

Dylai Cronfeydd Budd Cymunedol ysgogi'r buddion lluosydd lleol mwyaf posibl drwy ganolbwyntio ar feithrin cydnerthed yn y gymuned leol, a disgwylir i'r ymgysylltu sy'n deillio o ddefnyddio'r canllawiau hyn gyfrannu at sicrhau hyn.

## Cynnwys

Mae'r set o benawdau pennod a argymhellir ar gyfer CBR wedi'u nodi yn **Ffigur 8**. I raddau helaeth, maent yn adlewyrchu cynnwys y canllawiau hyn, a bydd y rhan fwyaf o'r wybodaeth ychwanegol sydd ei hangen

i ddiffinio'r cynnwys i'w gweld naill ai mewn manau eraill yn y ddogfen hon, neu ym mhecynnau cymorth Gwasanaeth Ynni Llywodraeth Cymru.

Mae'r siart llif isod yn nodi penawdau pennod craidd yn y blychau glas. Mae cynnwys y blychau gwyrdd yn tynnu sylw at rai o nodweddion perthnasol y broses i bob pennod. Fodd bynnag, mae proses linellol y siart llif yn syml a bydd agweddau ar bob pennod o'r CBR yn cael eu datblygu'n ailadroddus.

Rhaid i'r ddogfen gynnwys ffeithiau, nid barn, a'i hategu gan gofnodion manwl gan yr holl bartion, er mwyn galluogi amrywiaeth o randdeiliaid i gydlofnodi'r ddogfen fel cofnod teg o ffaith. Ni fydd dod yn llofnodwr i'r CBR yn dangos cefnogaeth na gwrthwynebiad i'r cynnig datblygu mewn egwyddor. Rhaid i bob llofnodwr deimlo y gall arfer ei hawl i gefnogi neu wrthwynebu unrhyw gais cynllunio neu DCO a gyflwynir.

## Ymddieithriad rhanddeiliaid

Efallai bod datblygwyr yn pryderu, os bydd rhanddeiliaid yn gwrthod ymgysylltu, y gallent gael eu beio am unrhyw fethiant i sicrhau'r amcan polisi. Mae'r strwythur CBR wedi'i ddylunio i liniaru'r pryder hwn yn y ffyrdd canlynol:

1. Bydd y penodau adnabod ac ymgysylltu â rhanddeiliaid yn cofnodi ac yn dangos tystiolaeth o'r ymdrechion a wnaed gan ddatblygwyr a lefel yr ymateb gan randdeiliaid. Bydd unrhyw ddiffyg ymrwymiad ar y naill ochr a'r llall yn cael ei ddatgelu.
2. Mae'r broses yn cynnwys rhanddeiliaid o lefel leol iawn i lefel genedlaethol. Mae hyn yn caniatáu i brosiectau elwa ar gyfranogiad pa bynnag randdeiliaid sy'n parhau i gymryd rhan, gan adael rhanddeiliaid yn rhydd i wneud eu dewisiadau eu hunain neu ddad-ddewis heb amharu ar y broses.

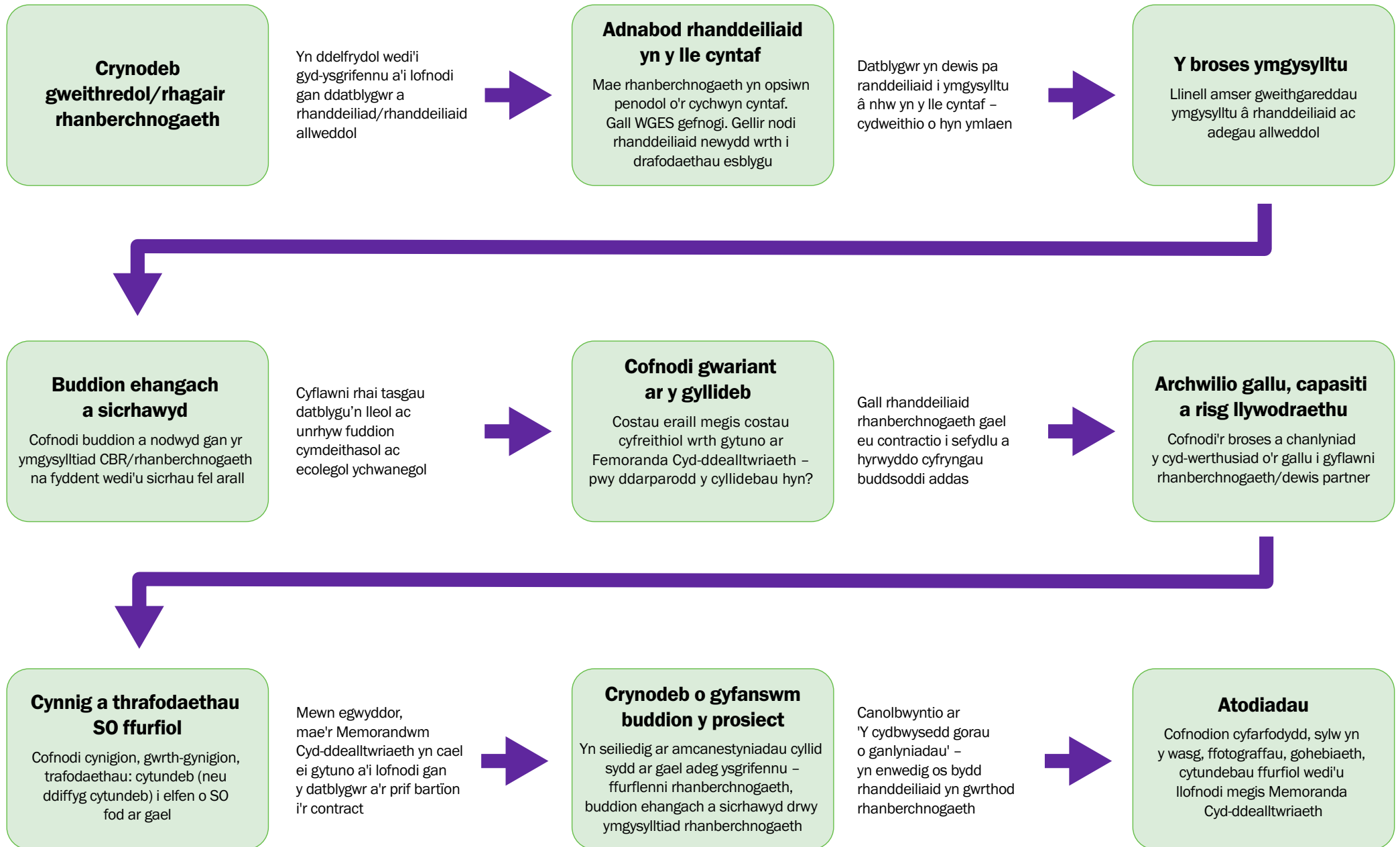
3. Dylai rhanddeiliaid ymgysylltu â Gwasanaeth Ynni Llywodraeth Cymru gydol y broses ymgysylltu er mwyn sicrhau bod Awdurdodau Lleol a grwpiau cymunedol yn cael eu cefnogi'n briodol. Bydd Gwasanaeth Ynni Llywodraeth Cymru yn cynnig adborth i bob parti gyda'r nod o sicrhau gwell canlyniadau. Bydd hyn yn darparu elfen o oruchwyliaeth annibynnol heb wneud gofynion rhagnodol.

4. Bydd rhanddeiliaid sy'n anghytuno â'r CBR yn cadw'r cyfle statudol i wneud sylwadau ar geisiadau cynllunio neu geisiadau DCO.
5. Bydd llofnodwyr lluosog i'r CBR yn ychwanegu pwysau at y prosesau a gofnodir yn yr adroddiad.
6. Bydd cadw cofnodion da gan bob parti'n helpu i gynnal consensws ar ffeithiau.

Bydd y CBR yn elwa ar llofnodwyr ar ochr y datblygwr ac ochr y rhanddeiliaid, gan gytuno ar gywirdeb ffeithiol y cynnwys yn hytrach na boddhad neu anfonlonrwydd â'r canlyniad. Lle nad yw datblygwyr yn gallu sicrhau llofnodion trydydd parti, dylent fyfyrir ar eu profiadau gyda'r broses gyfarwyddyd gyda golwg ar welliant mewnol ac, os yw'n berthnasol, adborth i Lywodraeth Cymru.

**Bydd Templed CBR ar gael ar wefan Llywodraeth Cymru ochr yn ochr â'r canllawiau hyn pan gânt eu cyhoeddi.**

Ffigur 8 – Penodau a phroses CBR





# Pennod 8: Awdurdodau sy'n Gwneud Penderfyniadau

Bydd yn ofynnol i ddatblygiadau sy'n ceisio cyflawni'r amcan polisi perchnogaeth leol gyflwyno eu ceisiadau i gasgliad eang o awdurdodau sy'n gwneud penderfyniadau yng Nghymru ac ar lefel y DU.

Bydd y broses ymgysylltu sy'n sail i'r CBR yn dwyn ynghyd yn gynhwysfawr a dangos tystiolaeth o gonsensws eang ar fuddion cymdeithasol, amgylcheddol ac economaidd yr agwedd ranberchnogaeth ar brosiectau mewn un ddogfen. Er nad yw'r rhai sy'n gwneud penderfyniadau yn ystyried pwy yw ymgeisydd, bydd tystiolaeth o'r consensws rhwng datblygwyr prosiect yn eu helpu i bwysu a mesur y buddion hyn yn erbyn effeithiau'r datblygiad arfaethedig. Gall y CBR fod yn ddefnyddiol i unrhyw un o'r cyrff hyn sy'n gwneud penderfyniadau, waeth beth fo'r awdurdodaeth.

## CBRs yng Nghymru:

**Dylai pob un sy'n gwneud penderfyniadau** o fewn system gynllunio Cymru dynnu sylw datblygwyr unrhyw gynnig ynni newydd at y canllawiau hyn o fewn cyngor statudol cyn ymgeisio ac, er nad yw cyflwyno CBR yn orfodol, gallant ofyn am un fel dogfen ategol wrth gyflwyno ceisiadau cynllunio. Bydd hyn yn fesur arfer da o ran bodloni bwriad y polisi.

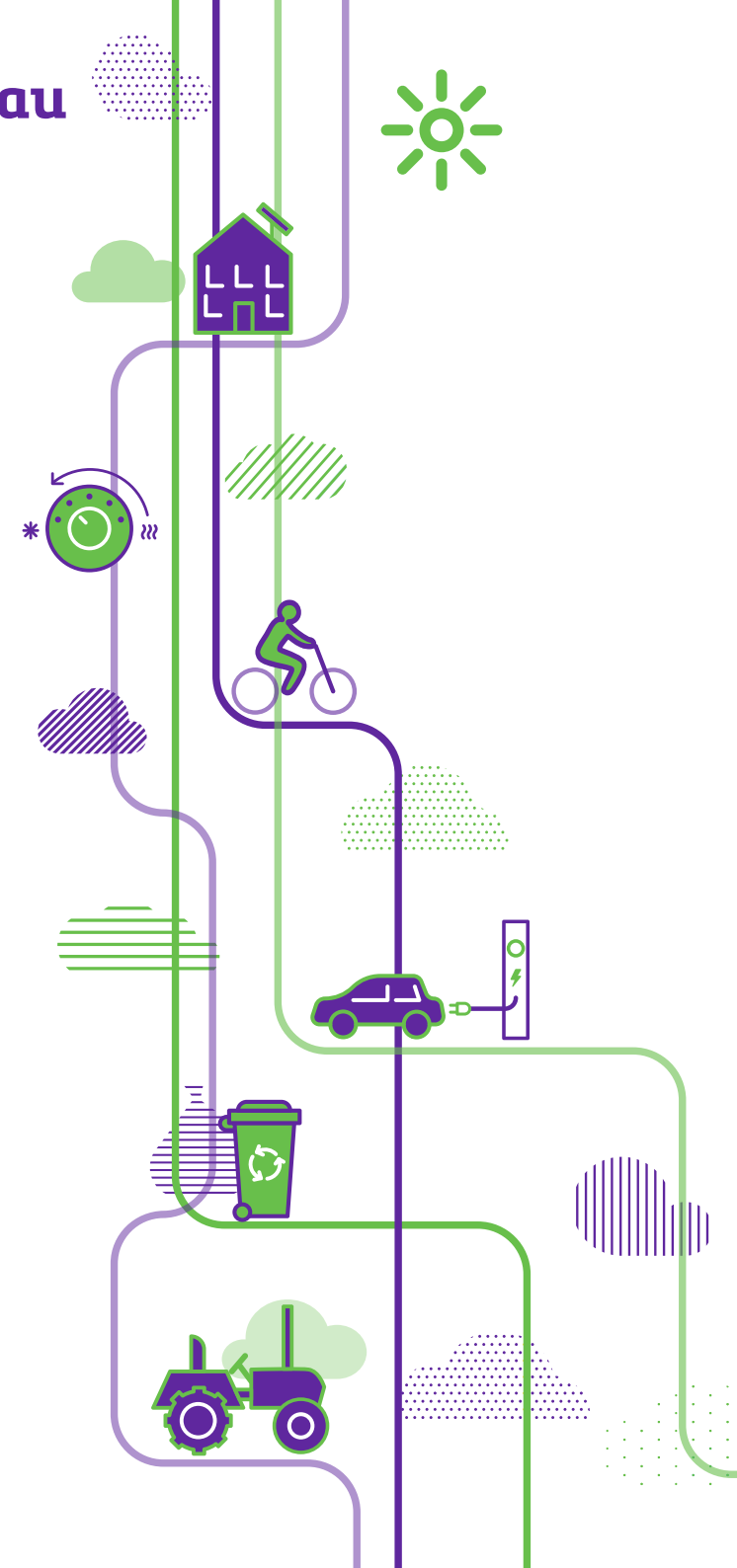
Gall y CBR gael ei groesawu hefyd fel dogfen ategol gan gyrff eraill sy'n gwneud penderfyniadau megis Cyfoeth Naturiol Cymru (ar gyfer ceisiadau am drwyddedau).

## Ymgorffori'r amcanion polisi yn lleol

Dylai Awdurdodau Cynllunio Lleol (ACLI) ystyried y polisiâu perchnogaeth leol a'r canllawiau hyn hefyd wrth lunio Cynlluniau Datblygu Lleol (CDLlau), polisiâu perthnasol a Chanllawiau Cynllunio Atodol. Dylai Asesiadau Ynni Adnewyddadwy a gynhelir gan ACLlau i lywio eu CDLlau ystyried asesu'r cyfraniad sy'n cael ei wneud tuag at amcanion polisi perchnogaeth leol cenedlaethol yn eu hardal.

## CBRs y tu hwnt i Gymru

Er eu bod y tu hwnt i awdurdodaeth amcanion polisi Llywodraeth Cymru, y gobaith yw y bydd Ystad y Goron (mewn rowndiau prydlesu), y Low Carbon Contracts Company (mewn cystadlaethau Contractau ar gyfer Gwahaniaeth) a chyrrff dylanwadu eraill megis OFGEM yn cydnabod y gwerth ychwanegol a sicrheir gan ddatblygwyr sy'n cynnig model rhanberchnogaeth. Gallai'r canllawiau hyn, ynghyd â CBRs prosiectau, fod yn adnodd defnyddiol i gyrff o'r fath wrth ystyried sut i annog prosiectau gwell.



# Pennod 9: Cymorth, Monitro a Gwella

## Cymorth

### Gwasanaeth Ynni Llywodraeth Cymru

Mae'r dolenni isod i gyngor a chymorth allanol yn cynnwys sawl dolen i ddogfennau ym mhecynnau cymorth Gwasanaeth Ynni Llywodraeth Cymru. Mae'r pecynnau'n cael eu hehangu'n benodol i ddiwallu anghenion y canllawiau perchnogaeth leol a byddant yn cael eu diweddaru a bydd modiwlau'n cael eu hychwanegu mewn ymateb i anghenion sy'n datblygu.

Mae Gwasanaeth Ynni Llywodraeth Cymru yn darparu un pwynt cyswllt ar gyfer sefydliadau'r sector cyhoeddus ac eraill sy'n ceisio datblygu cynlluniau effeithlonrwydd ynni neu ynni adnewyddadwy. Gan adeiladu ar brofiad a dysgu dros y blynyddoedd diwethaf, mae'r gwasanaeth yn cynnig cymorth technegol, ariannol a masnachol i gyrff cyhoeddus a chymunedau. Gyda'i gilydd, mae Rhaglen Ariannu Cymru a Chronfa Benthyciadau Ynni Cymru'n darparu benthyciadau, gan gynnwys benthyciadau llog isel neu ddi-log, i gefnogi gosodiadau.

Mae Gwasanaeth Ynni Llywodraeth Cymru yn darparu cymorth drwy rwydwaith o Reolwyr Datblygu Lleol, sy'n darparu:

- › Pwynt cyswllt cychwynnol ac asesiad sylfaenol o gynigion ymgeisywyr.
- › Sbectrwm eang o gyngor ar draws yr holl faterion sy'n berthnasol i ddatblygu busnesau ynni sero net.
- › Manylion asesiadau technegol y gellir eu cynnal yn fewnol.
- › Cyfeirio at fecanweithiau ac asiantaethau cymorth perthnasol eraill.

- › Cymorth i gael gafael ar grantiau datblygu sydd ar gael fel rhan o'r gwasanaeth.
- › Cymorth i gael gafael ar gyllid trydydd parti.
- › Cymorth i ddatblygu llywodraethu a darparu tystiolaeth i fodloni gofynion diwydrwydd dyladwy.
- › Cymorth i gael gafael ar gyllid benthyciadau ar gyfer datblygu ac ar gyfer gwaith cyfalaf drwy Fanc Datblygu Cymru.

At hynny, i gefnogi'r amcan polisi perchnogaeth leol, bydd Gwasanaeth Ynni Llywodraeth Cymru yn darparu:

- › Cymorth cychwynnol i ddatblygwyr wrth ddehongli'r canllawiau a chychwyn prosesau CBR.
- › Cymorth wedi'i deilwra ar gyfer unrhyw randdeiliaid lleol sy'n ymgysylltu â'r gwasanaeth.
- › Cymorth hwyluso gyda phrosesau ymgysylltu.
- › Cymorth gyda'r defnydd o fodiwl ariannol y pecyn cymorth (ni fydd hyn mewn unrhyw ffordd yn disodli'r angen am gyngor ariannol annibynnol gan gynghorydd buddsoddi sydd â chymwysterau addas).
- › Adborth gonest i ddatblygwyr ar eu prosesau adnabod ac ymgysylltu â rhanddeiliaid, ac i rhanddeiliaid yn annog ymatebion adeiladol.

Bydd cefnogaeth y Gwasanaeth Ynni i rhanddeiliaid yn lliniaru'r bylchau capasiti a nodwyd gan ddatblygwyr y mae risg, cost ac oedi ychwanegol yn bryderon iddynt, tra bod rhanddeiliaid yn rhoi mesurau mwy cynaliadwy ar waith.

### Cyfeirio at gefnogaeth ehangach ac adnoddau trydydd parti

#### Renewables UK

[www.renewableuk.com/](http://www.renewableuk.com/)  
Protocol Buddion Cymunedol

#### Datganiad Polisi Perchnogaeth Leol

[llyw.cymru/perchnogaeth-leol-o-gynhyrchu-ynni-yng-nghymru-datganiad-polisi](http://llyw.cymru/perchnogaeth-leol-o-gynhyrchu-ynni-yng-nghymru-datganiad-polisi)

#### Banc Datblygu Cymru

[developmentbank.wales/cy](http://developmentbank.wales/cy)

#### National Economics Foundation

Effaith Lluosydd Lleol (LM3)

#### Cyfoeth Naturiol Cymru

[naturalresources.wales/?lang=cy](http://naturalresources.wales/?lang=cy)

#### Pecyn Ynni Cymunedol

[llyw.cymru/pecyn-ynni-cymunedol](http://llyw.cymru/pecyn-ynni-cymunedol)

#### CGGC

Yn aml, gellir cael cyngor cynnar eang ar gyfer sefydlu a llywodraethu sefydliadau cymunedol gan Gyngor Gweithredu Gwirfoddol Cymru (CGGC) a/neu gan Gyngorau Gwirfoddol Cymunedol (CVCs) lleol ym mhob ardal awdurdod lleol yng Nghymru.

[wcva.cymru/cy/hafan/](http://wcva.cymru/cy/hafan/)  
[wcva.cymru/cy/cyllid/buddsoddiad-cymdeithasol-cymru/](http://wcva.cymru/cy/cyllid/buddsoddiad-cymdeithasol-cymru/)

#### Ynni Cymunedol Cymru

[www.communityenergywales.org.uk/](http://www.communityenergywales.org.uk/)

#### Polisi Cynllunio Cymru

[llyw.cymru/adeiladu-a-chynllunio](http://llyw.cymru/adeiladu-a-chynllunio)

## Dod o hyd i'ch Cyngor Lleol

[www.gov.uk/find-local-council](http://www.gov.uk/find-local-council)

## Cofrestrfa Landlordiaid Cymdeithasol

[llyw.cymru/landlordiaid-cymdeithasol-cofrestredig](http://llyw.cymru/landlordiaid-cymdeithasol-cofrestredig)

## Deddf Llesiant Cenedlaethau'r Dyfodol

Llesiant Cenedlaethau'r Dyfodol: Yr hanfodion

## Dangosyddion Cenedlaethol Cymru

[llyw.cymru/llesiant-cymru-dangosyddion-cenedlaethol](http://llyw.cymru/llesiant-cymru-dangosyddion-cenedlaethol)

## Ofgem Innovation Link

Mae'n cynnig cymorth ar reoleiddio ynni i fusnesau sydd am lansio cynhyrchion, gwasanaethau neu fodelau busnes newydd.

[www.ofgem.gov.uk/about-us/how-we-engage/innovation-link](http://www.ofgem.gov.uk/about-us/how-we-engage/innovation-link)

## Dod o hyd i'ch Gweithredwr Rhwydwaith Dosbarthu

[www.ofgem.gov.uk/key-term-explained/map-who-operates-electricity-distribution-network](http://www.ofgem.gov.uk/key-term-explained/map-who-operates-electricity-distribution-network)

## Contractau ar gyfer Gwahaniaeth

[www.gov.uk/government/publications/contracts-for-difference/contract-for-difference](http://www.gov.uk/government/publications/contracts-for-difference/contract-for-difference)

## Ymgynghoriad Cyn Ymgeisio

<https://planningaidwales.org.uk/ymgyngoriadau-cyn-ymgeisio-canllaw-i-gymunedau/?lang=cy>  
<https://llyw.cymru/polisi-a-chanllawiau-cynllunio-ymgyngori-cyn-cyflwyno-cais>

## Cymorth Sefydliad Cymunedol

[llyw.cymru/y-gwasanaeth-ynni-ar-gyfer-grwpiau-sector-cyhoeddus-grwpiau-cymunedol](http://llyw.cymru/y-gwasanaeth-ynni-ar-gyfer-grwpiau-sector-cyhoeddus-grwpiau-cymunedol)  
[locality.org.uk/wales.coop/](http://locality.org.uk/wales.coop/)  
[www.uk.coop/](http://www.uk.coop/)

## Cyfranddaliadau Cymunedol Cymru

[www.uk.coop/start-new-co-op/support/community-shares](http://www.uk.coop/start-new-co-op/support/community-shares)

## Y Sefydliad Materion Cymreig

[www.iwa.wales/?lang=cy](http://www.iwa.wales/?lang=cy)

## Monitro

Bydd Llywodraeth Cymru yn cofnodi ac yn adolygu cynnydd metrig tuag at y targedau perchnogaeth leol dros amser. Gwneir hyn ar hyn o bryd drwy gyhoeddi'r adroddiad Cynhyrchu Ynni yng Nghymru yn flynyddol.

Fodd bynnag, dylai unrhyw ddatblygwyr, rhanddeiliaid a'r rhai sy'n gwneud penderfyniadau allu nodi'n glir a yw'r daith ymgysylltu'n cael ei dilyn yn unol â'r canllawiau. Mae Pennod 7 yn gyfystyr â rhestr wirio ar gyfer arfer da, a bydd Adroddiad Budd Cymunedol wedi'i lofnodi ar y cyd gyda chynnwys yn debyg i'r hyn a awgrymir yn arwydd arwyddocaol o broses 'dda'.

At hynny, bydd Gwasanaeth Ynni Llywodraeth Cymru yn darparu pob math o gyngor ategol a diwydrwydd dyladwy i randdeiliaid lleol sy'n ymgysylltu â datblygwyr, gyda ffocws ar annog llwyddiant yn hytrach na nodi methiant.

## Gwelliant parhaus

Mae'r amcan polisi yn arloesol, yn uchelgeisiol, ac mae yng nghyd-destun trawsnewid y system ynni'n gyflym wrth i ni bontio i economi sero net yn ystod yr argyfwng hinsawdd cydnabyddedig. Bydd effaith y polisi a'r canllawiau'n cael ei hadolygu'n barhaus er mwyn sicrhau ei effeithiolrwydd ar bedwar dangosydd allweddol:

1. A yw cyrff perthnasol yn cydymffurfio â'r polisi a'r canllawiau?
2. A yw'r prosesau'n agor y cyfleoedd a fwriedir?
3. A yw cyfranogwyr yn gweld bod prosiectau gwell yn cael eu cyflawni?
4. A yw'r CBRs yn dangos bod mwy o fuddion yn cronni i Gymru o brosiectau?

Bydd Gwasanaeth Ynni Llywodraeth Cymru yn adolygu cynlluniau ynni adnewyddadwy mwy o faint wrth ledaenu'r canllawiau hyn, gan weithredu fel cyswllt rhwng datblygwyr a grwpiau lleol neu Wasanaeth Cyhoeddus a darparu adnoddau penodol i gefnogi'r gwaith o nodi perchnogaeth leol mewn datblygiadau ynni. Bydd safbwyntiau a thystiolaeth datblygwyr yn cael eu cipio yn y CBR. Ar y sail honno, bydd Gwasanaeth Ynni Llywodraeth Cymru yn cael adborth parhaus ar y dangosyddion a restrir.

Gwasanaeth Ynni Llywodraeth Cymru fydd y pwynt cyfeirio cyntaf ar gyfer nodi'r canlynol:

1. I ba lefel mae'r canllawiau'n cael eu defnyddio
2. I ba raddau mae arfer da yn cael ei gyflawni
3. Unrhyw ddiffygion, rhwystrau neu ganlyniadau anfwriadol
4. Y lefel oddrychol o foddhad â'r prosiectau sy'n codi

Gofynnir i'r **rhai sy'n gwneud penderfyniadau** roi adborth ar eu profiad i Wasanaeth Ynni Llywodraeth Cymru hefyd.

Bydd angen gwerthuso'r gwaith o fesur y buddion gwirioneddol sy'n deillio o brosiectau yn annibynnol, a bydd Llywodraeth Cymru yn nodi methodoleg ac adnodd ar gyfer hyn yn seiliedig ar adborth ar y tri dangosydd cyntaf a restrir.

# Geirfa a Diolchiadau

## Geirfa

### Adroddiad Buddion Cydweithredol (CBR)

Adroddiad Buddion Amgylcheddol, Economaidd a Chymdeithasol Cydweithredol sy'n rhoi manylion y daith ymgysylltu ac yn cynnwys cofnod o gynnyg, trafod a derbyn neu wrthod elfen o ranberchnogaeth.

### Grŵp Cymunedol

Gall “grŵp cymunedol” gyfeirio at wahanol fathau o sefydliadau a arweinir gan aelodau, ac efallai na fyddant wedi'u cyfansoddi'n ffurfiol bob amser. Fodd bynnag, er mwyn bod yn bartner mewn prosiect rhanberchnogaeth, bydd rhaid i grŵp cymunedol fabwysiadu strwythur ffurfiol. Deellir bod y “gymuned” yn cynnwys amrywiaeth o safbwyntiau lleol. Defnyddir y “grŵp cymunedol” i gyfeirio at sefydliad neu endid sy'n cymryd rhan weithredol mewn trafodaethau gyda busnes ynni adnewyddadwy ac archwilio'r cyfle i fuddsoddi neu sy'n gweithredu fel datblygwr ynddo'i hun. Mewn rhai achosion, gellir diffinio'r grŵp cymunedol fel menter gymdeithasol hefyd<sup>1</sup>.

### Buddion Cymunedol

Darpariaethau gwirfoddol a wneir gan fusnes ynni adnewyddadwy i'r gymuned/cymunedau sydd wedi'u lleoli ger datblygiad yw Buddion Cymunedol.

### Cronfa/Cronfeydd Buddion Cymunedol

Cronfa grant sydd ar gael i'r gymuned, grwpiau gwirfoddol, grwpiau dielw neu sefydliadau yng nghyffiniau datblygiad, a delir gan y datblygwr/gweithredwr o wargedion gweithredu. Nid yw'r cronfeydd hyn yn un o ofynion statudol y broses gynllunio, ond maent yn arfer cyffredin fel trefniadau gwirfoddol a wneir gan ddatblygwyr.

### Contract ar gyfer Gwahaniaeth (CfD)

Mae CfD yn gontract hirdymor rhwng cynhyrchydd trydan a Low Carbon Contracts Company (LCCC). Mae'r contract yn galluogi'r cynhyrchydd i sefydlogi ei refeniw ar lefel y cytunwyd arni ymlaen llaw (y Pris Streic) gydol y contract. O dan y CfD, gall taliadau lifo o LCCC i'r cynhyrchydd, ac i'r gwrthwyneb.

### Cytundeb Cydweithio

Mae Cytundeb Cydweithio'n ddogfen fusnes ffurfiol sy'n amlinellu telerau sylfaenol eich cytundeb gydag unigolyn, grŵp neu endid arall.

### Cynghorau Gwirfoddol Sirol (CVCs)

Gwasanaeth cyngor a gwybodaeth ar gyfer sefydliadau gwirfoddol a chymunedol lleol. Maent wedi'u henwi yn ôl ardal Awdurdod Lleol fel arfer ac maent yn aelodau o Gyngor Gweithredu Gwirfoddol Cymru.

### Datblygwyr

Gall datblygwyr fod yn fusnesau ynni adnewyddadwy masnachol preifat sydd wedi'u lleoli'n gyfan gwbl yng Nghymru, neu y tu allan i Gymru, neu gydag is-swyddfeydd yng Nghymru. Gallant hefyd fod yn awdurdodau statudol, yn gymdeithasau tai neu'n fentrau cymdeithasol sydd wedi'u gwreiddio'n lleol.

### Rheolwyr Datblygu (DMs)

Rheolwyr rhanbarthol yng ngwasanaeth Ynni Llywodraeth Cymru sy'n gweithredu fel y prif gyswllt cymorth ar gyfer grwpiau cymunedol a datblygwyr.

### Gorchymyn Cydsyniad Datblygu (DCO)

Math o gais am gydsyniad, a benderfynir gan yr Ysgrifennydd Gwladol, ar gyfer gorsaf gynhyrchu y disgwylir iddi gynhyrchu dros 350MW (ac eithrio ynni gwynt ar y tir; pennir bod pob cais o'r fath dros 10MW yn DNS. Gweler isod), neu ar gyfer prosiectau seilwaith eraill o arwyddocâd cenedlaethol ar sail y DU gyfan.

### Datblygiad o Arwyddocâd Cenedlaethol (DNS)

Math o gais cynllunio, a benderfynir gan Weinidogion Cymru, ar gyfer gorsaf gynhyrchu sydd â chapasiti cynhyrchu disgwylidig o dros 10MW a hyd at 350MW (ac eithrio gwynt ar y tir) neu ar gyfer seilwaith arall o arwyddocâd cenedlaethol nad yw'n ymwneud ag ynni yng Nghymru.

### Datganiad Amgylcheddol

Dogfen sydd ar gael i'r cyhoedd sy'n nodi asesiad y datblygwr ei hun o effeithiau amgylcheddol tebygol y datblygiad arfaethedig. Caiff ei baratoi gan y datblygwr sy'n ymgynghori â phersonau cymwys (h.y. ymgynghorwyr asesiadau effeithiau amcylcheddol) a'i gyflwyno gyda'r cais cynllunio neu'r DCO, lle ystyrir ei fod yn debygol o gael effaith sylweddol ar yr amgylchedd.

### Penderfyniad Buddsoddi Terfynol (FID)

Y pwynt lle mae'r model ariannol a'r costau cyflenwi ar gyfer prosiect yn cael eu deall yn ddigonol er mwyn i gwmni adolygu a chytuno i fuddsoddi neu beidio â buddsoddi mewn adeiladu.

1. Gweler y diffiniad o fenter gymdeithasol.

## Penawdau'r Telerau (HoTs)

Dogfen nad yw'n rhwymol sy'n amlinellu'r prif faterion sy'n berthnasol i gytundeb masnachol. Dim ond pan/os caiff ei ymgorffori mewn contract ffurfiol (wedi'i lofnodi) y gellir gorfodi cytundeb HoT.

## Cwmni Cyd-fenter (JVC)

Model lle mae'r busnes cymunedol ac ynni adnewyddadwy'n creu sefydliad i ddatblygu prosiect gyda'i gilydd. Fel arfer, manylir ymhellach ar gyfran ariannol a rheolaeth lywodraethu JVC mewn 'Cytundeb Cyfranddalwyr'.

## Perchnogaeth Leol (LO)

Gosodiadau ynni, sydd wedi'u lleoli yng Nghymru, sy'n eiddo i un neu fwy o unigolion neu sefydliadau sy'n eiddo ac wedi'u lleoli'n gyfan gwbl yng Nghymru, neu sefydliadau y mae eu prif bencadlys yng Nghymru.

- › Busnesau
- › Ffermydd ac ystadau
- › Aelwydydd a ffyrdd eraill o gynhyrchu ynni ar raddfa ddomestig
- › Awdurdodau Lleol
- › Sefydliadau eraill yn y sector cyhoeddus
- › Landlordiaid Cymdeithasol Cofrestredig
- › Sefydliadau'r trydydd sector, gan gynnwys mentrau cymdeithasol ac elusennau, eu his-gwmnïau, eu his-gwmnïau masnachol a chyfryngau pwrpas arbennig.

## Awdurdod Cynllunio Lleol (ACLI)

Yr awdurdod cyhoeddus sydd â dyletswydd i gyflawni swyddogaethau cynllunio penodol ar gyfer ardal benodol, sef penderfynu ar geisiadau cynllunio neu ddarparu Adroddiad ar yr Effaith Leol mewn

perthynas â cheisiadau DNS a DCO. Yr ACLI yw'r cyngor dinas, sir neu fwrdeistref, neu awdurdod y parc cenedlaethol mewn parciau cenedlaethol.

## Rhanddeiliaid Lleol

Mae rhanddeiliaid lleol i gyd yn unigolion a sefydliadau sydd wedi'u lleoli yng Nghymru ac y gellir ystyried yn rhesymol bod ganddynt ddi-ddordeb mewn prosiectau ynni newydd.

## Low Carbon Contracts Company

Y cwmni sy'n gyfrifol am reoli cystadlaethau a chontractau Contractau ar gyfer Gwahaniaeth ar ran Llywodraeth y DU [www.lowcarboncontracts.uk/](http://www.lowcarboncontracts.uk/)

## Gwerth y Farchnad

Pris datblygiad a gyfrifir yn ôl y gwerth y gallai ei gyflawni ar farchnad benodol. Er enghraifft, unwaith y bydd prosiect wedi cael caniatâd cynllunio, bydd ei werth ar y farchnad dipyn uwch na'i werth cost fel arfer.

## Memorandwm Cyd-ddealltwriaeth

Dogfen sy'n disgrifio cytundeb rhwng dau barti neu fwy. Nid yw'r ddogfen yn gyfreithiol rwymol ond mae'n nodi llinell weithredu gyffredin fwriedig.

## Prosiectau Seilwaith o Arwyddocâd Cenedlaethol (NSIP)

Math o brosiect seilwaith sydd mor fawr fel bod ceisiadau i'w datblygu yn cael eu gwneud yn uniongyrchol i'r Ysgrifennydd Gwladol. Mae hyn yn cynnwys adeiladu neu newid gorsaf gynhyrchu sy'n uwch na 350MW (ac eithrio gwynt ar y tir) a llinellau trydan uwchben foltedd enwol sy'n fwy na 132KV.

## Cytundeb Refeniw Net/Cytundeb Rhannu Refeniw

Mae cytundeb rhannu refeniw'n ddogfen a lofnodir gan bob partner mewn partneriaeth sy'n amlinellu'r meini prawf i'w dilyn wrth ddsbarthu elw neu golledion busnes.

## Cytundeb Peidio â Datgelu

Contract lle mae un neu fwy o bartïon yn cytuno i beidio â datgelu gwybodaeth gyfrinachol y maent wedi'i rhannu â'i gilydd fel rhan angenrheidiol o wneud busnes gyda'i gilydd.

## Ôl-Gynllunio

Ar ôl i'r awdurdod cynllunio perthnasol gymeradwyo cais cynllunio.

## Ymgynghoriad Cyn Ymgeisio

Y gofyniad i ddatblygwyr ymgynghori â chymunedau lleol ac ymgynghoreion statudol cyn gwneud cais am ganiatâd cynllunio ar gyfer 'datblygiadau mawr', DNSs a Phrosiectau Seilwaith o Arwyddocâd Cenedlaethol.

## Gwasanaethau Cyn Ymgeisio

Mae gwasanaethau cyn ymgeisio yn galluogi'r ACLI i roi cyngor ar ragolygon cais arfaethedig o ran cael caniatâd cynllunio, i amlinellu gofynion dilysu ac i nodi cyfyngiadau perthnasol ar safleoedd.

## Rhanberchnogaeth (SO)

Mae 'rhanberchnogaeth' yn cyfeirio at brosiect sy'n eiddo i fwy nag un endid cyfreithiol. Mae enghreifftiau'n bodoli pan fo perchnogaeth prosiect yn cael ei rhannu rhwng datblygwyr a grŵp cymunedol, unigolion, tirfeddianwyr neu sefydliad sector cyhoeddus. Gall prosiectau rhanberchnogaeth gynnwys mwy nag un sefydliad masnachol.

Fodd bynnag, er mwyn cael ei ystyried yn brosiect rhanberchnogaeth o dan y targed a bennwyd gan Lywodraeth Cymru, byddem yn disgwyl i un neu fwy o'r cyrff sy'n berchen ar y prosiect berthyn i un o'r categorïau sydd wedi'u cynnwys yn y diffiniad o 'berchnogaeth leol'.

### Cytundeb Cyfranddalwyr

Cytundeb rhwng cyfranddalwyr sefydliad. Gall fod rhwng pob un neu, mewn rhai achosion, dim ond rhai o'r cyfranddalwyr (er enghraifft, deiliaid dosbarth penodol o gyfranddaliad). Ei ddiben yw diogelu buddsoddiad y cyfranddalwyr yn y sefydliad, sefydlu perthynas deg rhwng y cyfranddalwyr a llywodraethu sut mae'r sefydliad yn cael ei redeg.

### Menter Gymdeithasol

Busnes ag amcanion cymdeithasol yn bennaf, y mae ei wargedion yn cael eu hail-fuddsoddi'n bennaf at y diben hwnnw yn y busnes neu yn y gymuned, yn hytrach na chael eu sbarduno gan yr angen i greu'r elw mwyaf i gyfranddalwyr.

### Cyfrwng Pwrpas Arbennig (SPV)

Endid cyfreithiol a grëwyd at ddiben cyfyngedig. Defnyddir SPVs at sawl diben, gan gynnwys caffael a/neu ariannu prosiect.

### Cyngor Gweithredu Gwirfoddol Cymru (CGGC)

Sefydliad sy'n cefnogi'r sector gwirfoddol yng Nghymru.

### Deddf Llesiant Cenedlaethau'r Dyfodol (Cymru) 2015

Mae Deddf Llesiant Cenedlaethau'r Dyfodol (Cymru) yn ymwneud â gwella llesiant cymdeithasol, economaidd, amgylcheddol a diwylliannol Cymru.

Bydd yn gwneud i'r cyrff cyhoeddus a restrir yn y Ddeddf feddwl mwy am y tymor hir, gweithio'n well gyda phobl a chymunedau a'i gilydd, ceisio atal problemau a defnyddio dull mwy cydgysylltiedig.

Bydd hyn yn ein helpu i greu Cymru rydym i gyd am fyw ynddi, yn awr ac yn y dyfodol.

### Gwasanaeth Ynni Llywodraeth Cymru (WGES)

Gwasanaeth gwybodaeth, datblygu a chymorth Llywodraeth Cymru sy'n cwmpasu ffrydiau effeithlonrwydd ynni lleol a chyhoeddus a ffrydiau cyllid ynni adnewyddadwy.

## Diolchiadau

### Gweithgor Perchnogaeth Leol

Hoffai Llywodraeth Cymru ddiolch i aelodau'r gweithgor am roi o'u hamser i rannu gwybodaeth a phrofiad wrth greu'r canllawiau hyn:

#### Cyhoeddus

Gwasanaeth Ynni Llywodraeth Cymru

Cymdeithas Llywodraeth Leol Cymru

Awdurdod Glo

Un Llais Cymru

Cyngor ar Bopeth

#### Datblygwyr a Chyrff Masnach

Ynni Cymunedol Cymru

Renewable UK Cymru

Innogy (RWE bellach)<sup>2</sup>

EC02

Ynni Morol Cymru

British Hydro

RES

REG Power Management

Sefydliad Tanwydd Cymru

### Tirfeddiannwyr

Undeb Cenedlaethol yr Amaethwyr

Undeb Amaethwyr Cymru

Cymdeithas Tir a Busnes Cefn Gwlad

Cyfoeth Naturiol Cymru

Ystad y Goron

Network Rail

Dŵr Cymru Welsh Water

### Cyllid a'r Gyfraith

Cyngor Gweithredu Gwirfoddol Cymru

Banc Datblygu Cymru

Burges Salmon

### Gweithgor "Gwaith Ymchwil Manwl" Ynni Adnewyddadwy

Hoffai Llywodraeth Cymru ddiolch hefyd i aelodau'r Gweithgor "Gwaith Ymchwil Manwl" Ynni Adnewyddadwy a roddodd fewnbwn i'r canllawiau hyn.

<sup>2</sup> Mae cynrychiolwyr a gyfrannodd o'r datblygwyr blaenorol Innogy bellach gyda RWE

# Atodiad: Astudiaethau Achos

Mae detholiad o astudiaethau achos y cyfeirir atynt yn y canllawiau hyn i'w gweld isod.

I weld rhagor o astudiaethau achos a chyngor, ewch i'n Pecyn Ynni Cymunedol ar wefan Llywodraeth Cymru.

## AWEL AMAN TAWE (AAT)

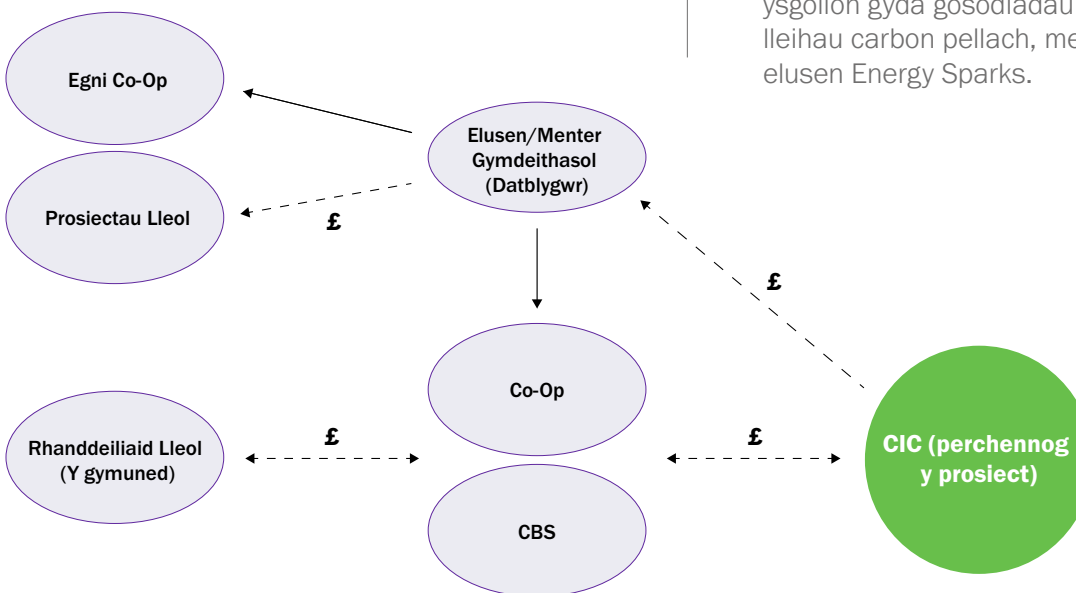
Mae Awel Aman Tawe (AAT) yn enghraifft o elusen ynni cymunedol sydd wedi sicrhau incwm cynaliadwy o brosiect ynni cymunedol. Aeth grŵp o wirfoddolwyr ati i symud y syniad o fferm wynt cymunedol yn ei flaen a sicrhau cyllid gan yr Adran Masnach a Diwydiant, fel yr oedd bryd hynny, i gynnal blwyddyn o ymgynghori. Fe wnaethon nhw sefydlu elusen AAT yn 2000. Yn dilyn cryn dipyn o ymgynghori â'r gymuned, comisynodd AAT y Gwasanaethau Diwygio Etholiadol i gynnal refferendwm annibynnol. Dangosodd canlyniadau'r refferendwm cymunedol fod mwyafrif clir o bobl yn cefnogi'r syniad o fferm wynt gymunedol. Dangoswyd y lefel uchel o gyfranogiad lleol gan y nifer fawr a bleidleisiodd yn y refferendwm (pleidleisiodd 48.5% o bobl). Helpodd hyn i deilwra'r prosiect i gyd-destun lleol drwy nodi buddion priodol.

Codwyd dau dyrbin gwynt, gyda chapasiti cyfunol o 4.7MW, ym Mynydd y Gwrhyd, tua 20 milltir i'r gogledd o Abertawe. Comisynwyd y prosiect ym mis Ionawr 2017. Rhagwelir y bydd y prosiect yn cynhyrchu 12,404MWh y flwyddyn ar gyfartaledd dros 20 mlynedd. Sicrhodd y prosiect achrediad FIT yn 2015; ac mae'n cynhyrchu incwm o Gytundeb Prynu Pŵer (PPA) blynyddol. Mae'r prosiect wedi cynhyrchu incwm sylweddol - mae trosiant blynyddol

tua £1.1 miliwn y flwyddyn erbyn hyn, gan arwain at warged o oddeutu £150k y flwyddyn ar gyfer prosiectau cymunedol. Tair enghraifft o brosiectau a gefnogwyd hyd yma yw:

- prynu ac adnewyddu hen ysgol y pentref yn ganolfan gelfyddydau, menter ac addysg (Hwb y Gors).

- camau datblygu prosiect solar ar doeau - Egni. Mae Egni Co-op wedi gosod 4.5MW o solar ffotovoltaig ar dros 90 o safleoedd cymunedol, ysgolion a busnesau. Y llynedd (2021), gwnaeth Egni arbed tua £107k mewn costau trydan ar gyfer ei safleoedd a thros 1,000 tunnell o allyriadau CO<sub>2</sub>.
- cyllid ar gyfer Swyddog Addysg sy'n gweithio mewn ysgolion gyda gosodiadau Egni i gefnogi prosiectau lleihau carbon pellach, mewn partneriaeth ag elusen Energy Sparks.



- Mae **Awel Aman Tawe (AAT)** yn elusen/menter gymdeithasol cyfyngedig trwy warant. AAT oedd datblygwr y prosiect.
- Sefydlodd **Awel Co-op** y gymdeithas budd cymunedol (CBS) i godi arian drwy gyfranddaliadau. Mae'n berchen ar Awel y Gwrhyd CIC.
- Awel y Gwrhyd CIC** yw perchennog fferm wynt 4.7MW Mynydd y Gwrhyd.
- Mae **rhanddeiliaid / y gymuned leol** yn cynnwys elusennau, clybiau chwaraeon, canolfannau celf, busnesau ac adeiladau cymunedol. Mae hyn yn cynnwys

ysgolion fel Tiddlywinks yn Ystalyfera hefyd, grŵp a fyddai wedi'i wahardd rhag buddsoddi pe na bai cyllid blaenorol eisoes wedi'i sicrhau.

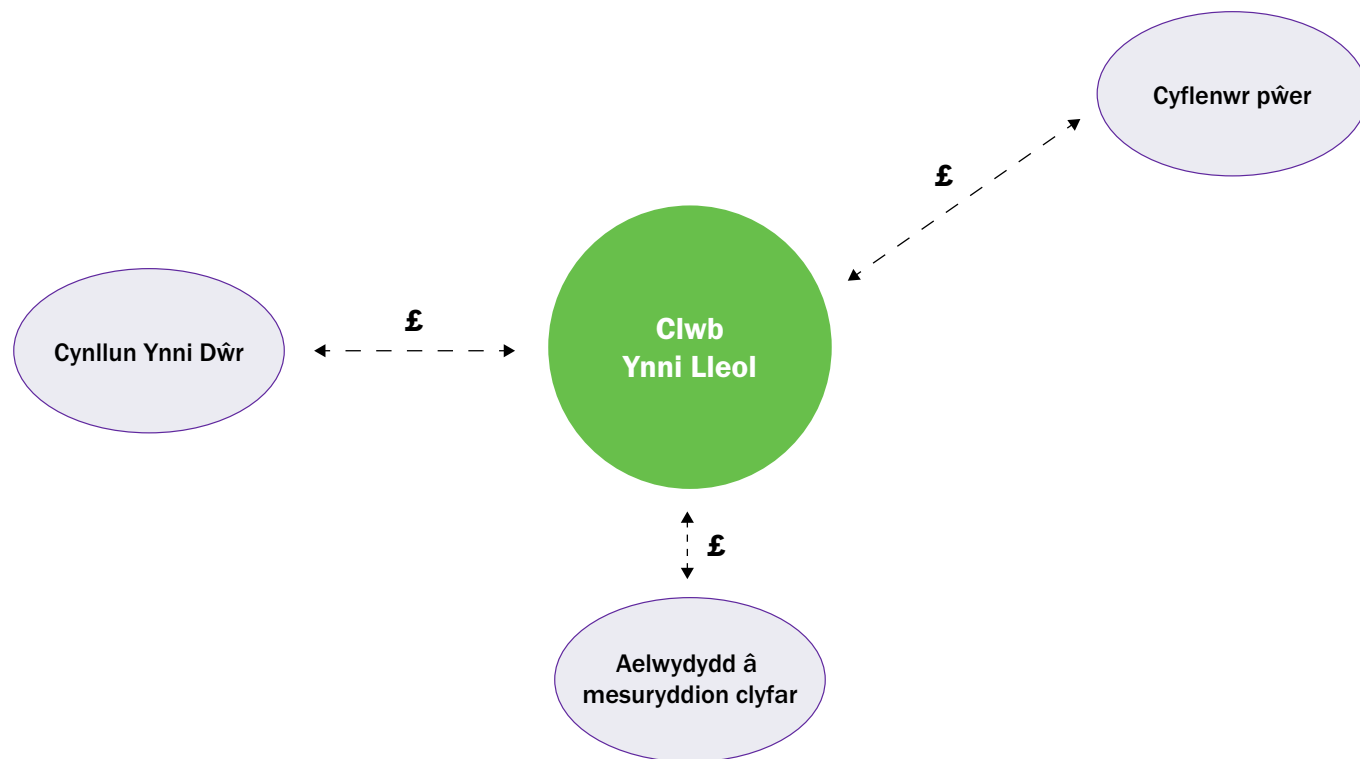
- Defnyddiwyd gwarged o £150k y flwyddyn i ariannu **Prosiectau Lleol** megis Egni a Hwb y Gors.
- Cafodd gosodiadau a chanlyniadau addysgol **Egni Co-op** eu cefnogi i gychwyn o'r gwarged. Gwnaeth hyn helpu Egni Co-op i ddod yn fenter gydweithredol solar ar doeau mwyaf y DU, gyda 1400 o aelodau a 4.5MW wedi'u gosod hyd yma.

## CLWB BETHESDA (CYD YNNI YN FLAENOROL)-YNNI LLEOL

Mae Clwb Bethesda Ynni Lleol (Cyd-Ynni-Ynni Lleol yn flaenorol) yn fenter gydweithredol Ynni Lleol dielw. Ffurfiwyd y clwb gan aelwydydd a chynhyrchwyr yn yr ardal leol. Y prif gynhyrchydd yw cynllun ynni dŵr sy'n eiddo i'r Ymddiriedolaeth Genedlaethol. Mae dros 140 o aelwydydd sy'n cymryd rhan wedi cael mesuryddion clyfar. Y gobaith yw cynnwys Ynni Ogwen, cynllun ynni dŵr sy'n eiddo i'r gymuned, a fydd yn caniatáu i ragor o aelwydydd ymuno â'r clwb.

Mae'r Aelodau'n cytuno ar "dariff cyfatebol". Mae aelwydydd yn talu pris is, pan fyddant yn defnyddio pŵer pan fydd y cynhyrchydd ynni dŵr lleol yn cynhyrchu. Mae'r pris gostyngol hwn yn cynrychioli pris uwch i'r cynhyrchydd hefyd. Mae partner ynni, yn yr achos hwn Octopus Energy, yn gwerthu pŵer i'r aelwydydd pan fo'r galw'n fwy na'r cyflenwad ynni dŵr lleol ac yn ei brynu gan y cynhyrchydd pan fo'r cyflenwad yn fwy na'r galw. Maent yn darparu'r bilio, y gwasanaeth i gwsmeriaid a chydymffurfiaeth reoleiddiol y farchnad ynni.

Drwy gyfateb y galw am drydan â'r cynhyrchu, mae'r cynllun yn helpu i weithredu'r rhwydwaith trydan a'r farchnad pŵer yn fwy effeithlon, gan arbed arian. Mae hyn o fudd i'r gymuned leol drwy brisiau ynni is ac incwm uwch i gynhyrchwyr. Mae'r cynhyrchwyr sy'n cymryd rhan yn y Clwb Ynni Lleol yn aml yn gynhyrchwyr adnewyddadwy a gaiff eu hariannu'n rhannol neu'n llawn gan y gymuned leol, gydag aelwydydd lleol yn berchen ar gyfran o'r busnes. Gall Clybiau Ynni Lleol ddewis talu tariff uwch, i gefnogi eu cynhyrchydd adnewyddadwy, neu bris is i helpu i fynd i'r afael â thlodi tanwydd. Bellach mae 6 Chlwb Ynni Lleol yng Nghymru ac mae diddordeb gan ragor o ardaloedd.



- › Yr Ymddiriedolaeth Genedlaethol sy'n berchen ar y **Cynllun Ynni Dŵr sy'n cymryd rhan**. Gellir ychwanegu cynlluniau ynni dŵr ychwanegol sydd ym mherchnogaeth y gymuned. Byddai hyn yn dod â buddion pellach i'r cymunedau dan sylw.
- › **Y Cyflenwr Pŵer** yw Octopus Energy. Mae'r cyflenwr yn prynu ac yn gwerthu ynni i'r cynllun ynni dŵr ac aelwydydd yn y drefn honno.

- › Mae **Aelwydydd / y gymuned sy'n cymryd rhan** yn cael budd ariannol drwy filiau ynni is. Gellir sicrhau budd pellach i'r gymuned drwy'r enillion ar fuddsoddiad neu'r gwarged a welir ar gynlluniau ynni dŵr cymunedol a allai ymuno â'r clwb.



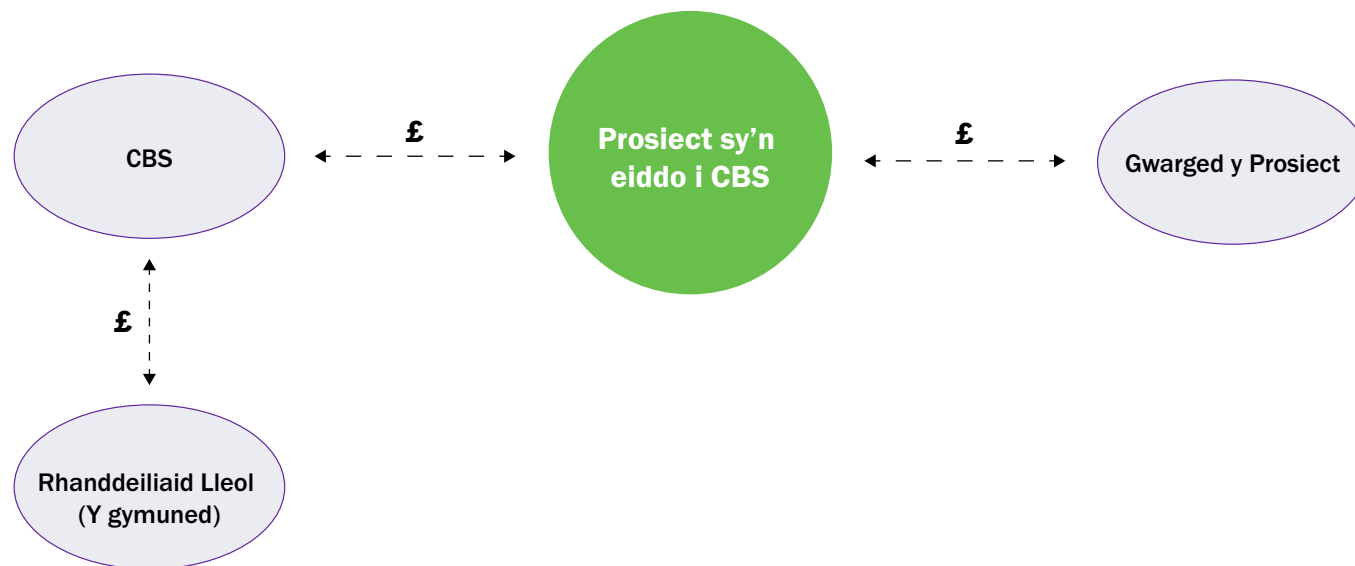
## YNNI ADNEWYDDADWY CWM ARIAN (CARE)

Mae CARE yn gymdeithas gydweithredol/budd cymunedol (CBS) sydd wedi'i gwreiddio yn y gymuned leol yn ne-ddwyrain Sir Benfro. Cafodd y sefydliad, ar ei ffurf bresennol, ei sefydlu yn 2011 i fwrw ati â'r dyhead, a ddeilliodd o weledigaeth gymunedol yn 2004, i sefydlu dull cynhyrchu trydan adnewyddadwy er budd yr ardal. Ar ôl proses gynllunio heriol, llwyddodd CARE i gyflawni'r nod hwn o'r diwedd yn 2019, gyda chymorth Llywodraeth Cymru, drwy adeiladu tyrbín gwynt cymunedol Trefawr. Mae'r tyrbín 700kw yn cynhyrchu tua 1900 MWh bob blwyddyn, sy'n ddigon ar gyfer tua 450 o gartrefi. Gwnaed y tyrbín yn bosibl drwy fenthyciad o £1.3 miliwn gan Gronfa Benthyciadau Ynni Lleol Llywodraeth Cymru, a weithredir gan Fanc Datblygu Cymru (DBW). Ar hyn o bryd, wrth ad-dalu costau adeiladu, mae referniw net o'r tyrbín yn gyfyngedig iawn, ond gyda phrisiau ynni cadarn sy'n cynyddu mae hyn yn newid, a bydd yn caniatáu i incwm gronni a chael ei fwydo i'r ardal leol drwy brosiectau cymunedol CARE.

Mae'r prosiect gwreiddiol hwn wedi creu manteision sylweddol i'r gymuned drwy fod yn gatalydd a ddaeth â phobl at ei gilydd i sefydlu CARE. Mae dechreuad a chynnydd cyflym CARE wedi deillio o grŵp cymunedol a aeth ati i wireddu breuddwyd gyffredin o wneud rhywbeth sylweddol a gwirioneddol fuddiol i'r amgylchedd a'r ardal leol. Mae galluogi a chefnogi grŵp o'r fath i gyflawni prosiect cymhleth gyda phris gweddol fawr, fel y tyrbín gwynt - er gwaethaf popeth, wedi grymuso CARE i lansio mwy o bethau. Mae CARE wedi datblygu o fod yn grŵp o wirfoddolwyr yn unig i fod â 12 o staff cyflogedig ar hyn o bryd, sy'n darparu amrywiaeth o brosiectau gan gynnwys:

- › menter bioamrywiaeth gymunedol leol fawr;
- › prosiect ymchwil menter gymdeithasol
- › dechrau busnes newydd coed ffrwythau a chnau lleol
- › prosiect allgymorth i ffermwyr sy'n archwilio gwaith rheoli rhos a gwrychoedd drwy ddefnyddio bio-olosg
- › stiwdio gymunedol a adeiladwyd yn eco-gyfeillgar gyda rhaglen ddigwyddiadau a chyflwyno cymorth manwl ar effeithlonrwydd ynni a thlodi tanwydd ar draws tair sir.

Yn dilyn y tyrbín gwynt, mae CARE ar hyn o bryd yn gweithio'n agos iawn eto gyda Llywodraeth Cymru a phartneriaid ar gynnig ynni adnewyddadwy arloesol i ychwanegu casgliad solar 522 kw at y tyrbín gwynt, a fyddai'n gwneud y defnydd gorau o'r cysylltiad â'r grid i gyflenwi pŵer p'un a yw'n heulog neu'n wyntog.



- › **Rhanddeiliaid Lleol / Y Gymuned** – y bwriad yw bod cynnig cyfranddaliadau lleol yn cymryd lle rhan o'r benthyciad Banc Datblygu Cymru neu'r holl fenthyciad.
- › Mae **Cwm Arian Renewable Energy Ltd** yn CBS sy'n berchen ar y prosiect.

- › Bydd **Gwarged y Prosiect** yn mynd tuag at roi arian cyfatebol ar gyfer prosiectau cymunedol i sicrhau'r adnoddau mwyaf posibl er budd y bobl leol a'r amgylchedd.

## MENTER MÔN

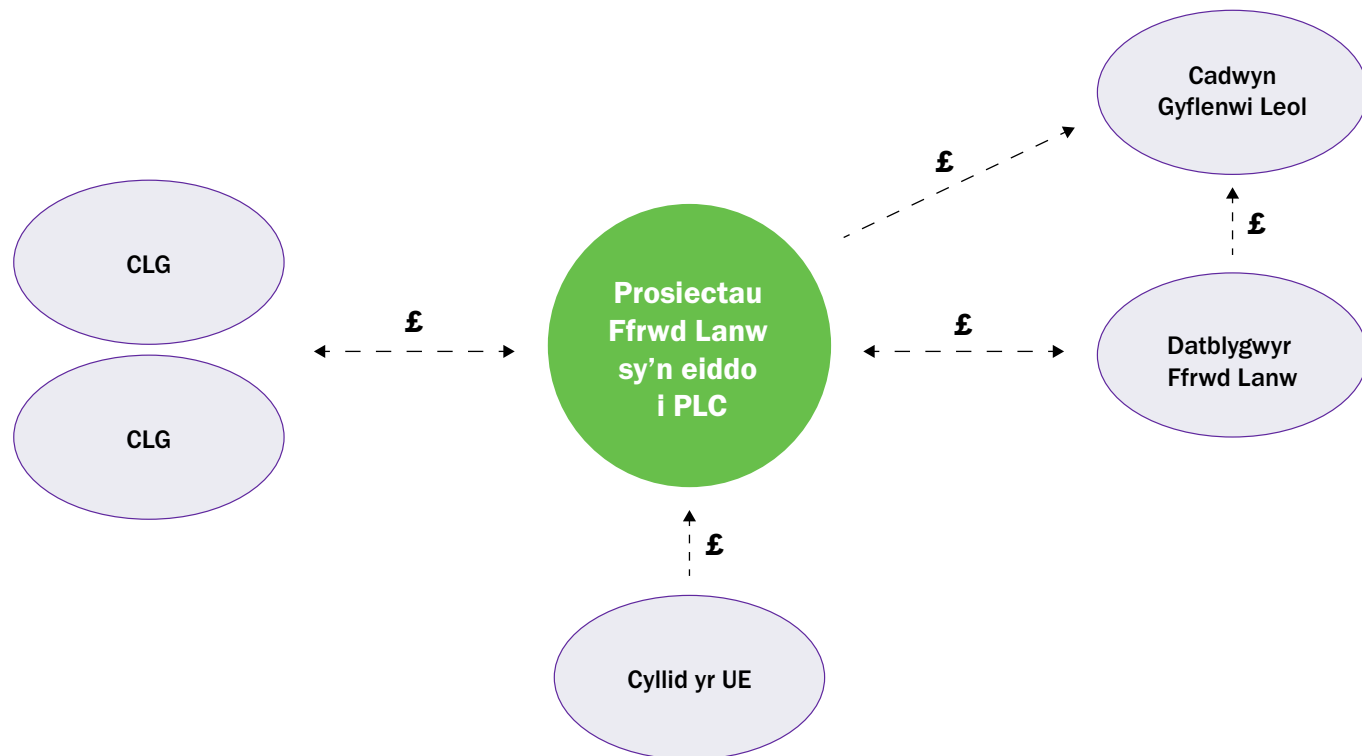
Menter gymdeithasol yw Menter Môn sydd bob amser wedi ymdrechu i ychwanegu gwerth at adnoddau'r rhanbarth, boed hynny o ran yr iaith, y dreftadaeth neu'r cynnyrch amaethyddol. Yn 2012, gwnaeth y fenter gydnabod y potensial enfawr o ddefnyddio cerrynt cryf oddi ar arfordir Ynys Gybi a dechreuodd archwilio'r cyfleoedd i ddatblygu ynni'r llanw, sefydlu perthynas bwysig gydag unigolion allweddol, a meithrin dealltwriaeth o'r sector.

Rhoddodd profiad sylweddol Menter Môn o gyflawni prosiectau yn y rhanbarth y momentwm angenrheidiol i'r cyfle llanw. Byddai'r prosiect uchelgeisiol yn dod â busnes a swyddi i gymunedau gwledig yr ynys, gan ddarparu'r capasiti posibl i bweru dros 180,000 o gartrefi gydag ynni llanw glân.

Ar ôl ennill les gan Ystad y Goron, dechreuodd y gwaith ar yr Asesiad o'r Effaith Amgylcheddol, ymgynghori ag ymgynghoreion statudol a sefydliadau pysgota cynrychioliadol. Gwnaeth Menter Môn sicrhau cyllid cychwynol hefyd gan yr Awdurdod Datgomiisynt Niwclear a Llywodraeth Cymru.

Cytunwyd ar leoliad yr is-orsaf yn 2017, a gwnaed cais i Lywodraeth Cymru am gapasiti o 240MW, ac yna cyflwynwyd gwaith cwmpasu Asesiad o'r Effaith Amgylcheddol yn 2018. Gwnaeth digwyddiadau gwybodaeth i'r cyhoedd ddilyn yn 2019, ac yn ddiweddarach y flwyddyn honno, cyflwynwyd cais am ganiatâd i Lywodraeth Cymru (Gorchymyn Deddf Trafnidiaeth a Gweithfeydd), yn ogystal â Chais am Drwydded Forol i Cyfoeth Naturiol Cymru.

Cafodd parth Morlais ganiatâd cynllunio llawn yn 2022, ac mae datblygwyr o bob cwr o'r byd wedi ymrwmo i ddefnyddio eu technoleg yn y parth. Prosiect Morlais yw'r prosiect ynni cymunedol mwyaf yn y byd ac mae'n brosiect o arwyddocâd byd-eang i'r diwydiant ynni'r llanw. Yn 2022, derbyniodd prosiect Morlais £31 miliwn o gymorth gan Lywodraeth Cymru / Swyddfa Cyllid Ewropeaidd Cymru (WEFO), a fydd yn galluogi cwblhau'r gwaith o adeiladu'r seilwaith erbyn diwedd 2023.



### › Y Gadwyn Gyflenwi Leol

Llety / Arlwyo  
Caenau / Paent  
Cyfansoddion  
Adeiladu  
Ymgynghoriaeth  
Ymgynghoriaeth Amgylcheddol  
Deifio  
Electroneg  
Peirianeg Sifil  
Peirianeg Drydanol  
Peirianeg fecanyddol  
Gwneuthuriad

Hydroleg  
Peiriannu  
Gweithrediadau morol  
Angorfeydd  
Atgyweiriadau  
Ymchwil  
Diogelwch  
Cydrannau

- › Mae **Menter Môn Cyf** yn gwmni cyfyngedig trwy warant (CLG) sy'n eiddo i'r gymuned. Mae'n ffurfio hanner Menter Môn.

- › **Annog Cyf** yw'r gangen fasnachu sydd hefyd yn gwmni cyfyngedig trwy warant (CLG). Dyma hanner arall Menter Môn.
- › Mae **Menter Môn Morlais Cyf** yn gwmni cyfyngedig preifat (PLC) a sefydlwyd gan Menter Môn Cyf i reoli a bod yn berchen ar brosiect Morlais.
- › Mae **Datblygwyr Ffrwd Lanw** wedi ymrwmo'n ariannol i'r prosiect, gan gynnwys Nova Innovation Ltd ac Orbital Marine Power Ltd.

## TRANSITION BRO GWAUN

Yn haf 2011, aeth grŵp ynni adnewyddadwy Transition Bro Gwaun, gyda chymorth Llywodraeth Cymru, ati i ddatblygu prosiect gwynt. Cynigiodd Parc-y-Morfa Farms Ltd (PyM) safle ar dir gerllaw Abergwaun, lle mae'r tyrbîn yn sefyll erbyn hyn, ac i ddarparu 50% o'r gost sefydlu hefyd, yn gyfnewid am hanner yr elw.

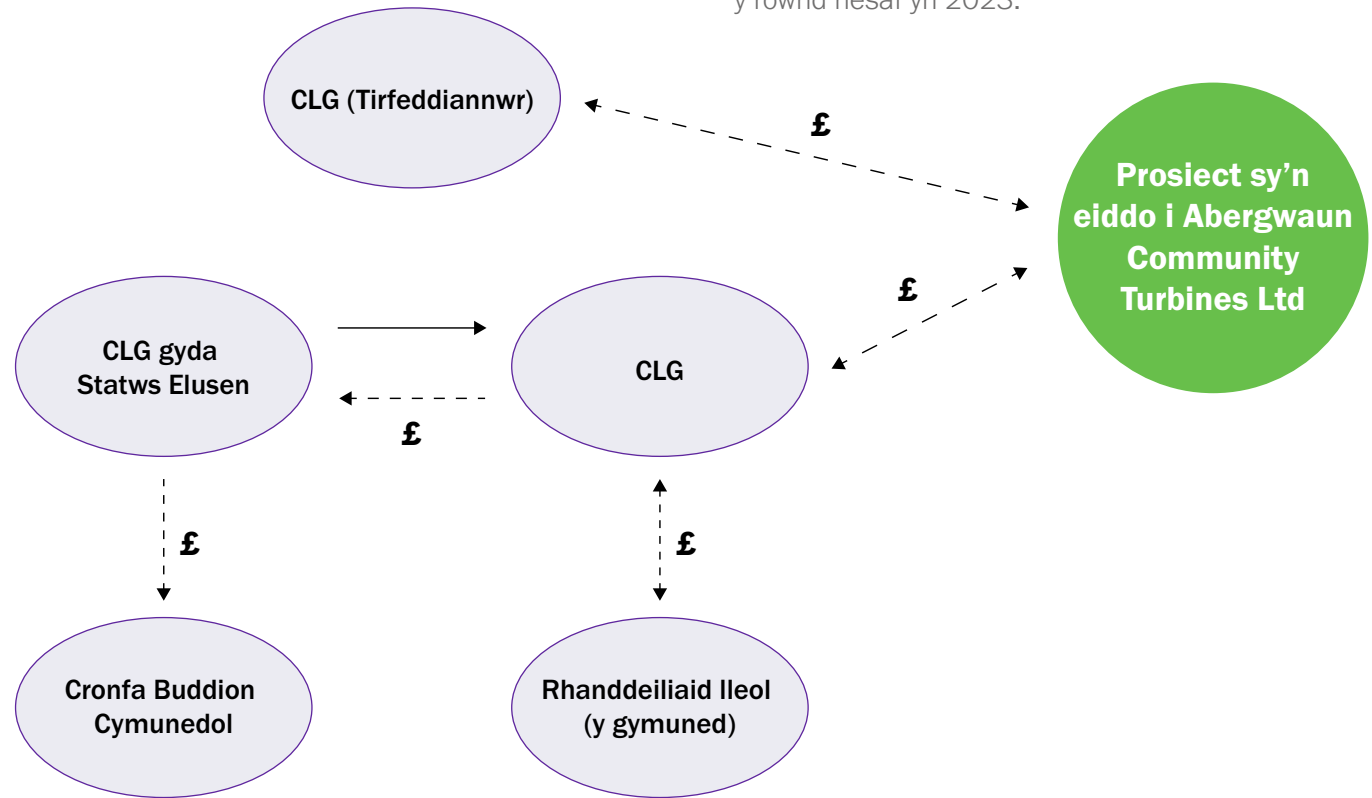
Er mwyn bwrw ymlaen â'r prosiect, sefydlodd Transition Bro Gwaun (TBG) ddau gwmni. Roedd y cyntaf yn is-gwmni TBG, Transition Community Ventures Ltd (TCV). Mae gan TCV gyfran o 50% yn yr ail, Abergwaun Community Turbines Ltd (ACT), y cwmni cyd-fenter sy'n berchen ar y tyrbîn ac yn ei weithredu. Parc-y-Morfa Farms Ltd sy'n dal y 50% sy'n weddill o ACT. Mae gan ACT 4 cyfarwyddwr, dau o PyM, a dau sy'n gyfarwyddwyr TCV a TBG hefyd.

Yn dilyn gwaith dichonoldeb, cyflwynwyd cais cynllunio ym mis Awst 2013 ar gyfer tyrbîn 250KW gydag uchder mast o 30m a diamedr llafn o 30m. Er iddo gael ei wrthod i ddechrau, rhoddwyd caniatâd ar apêl ym mis Awst 2014. Cafodd y tyrbîn ei gomisiynu'n ddiweddarach ym mis Awst 2015. Roedd codi'r £285,000 oedd ei angen ar gyfer cyfran 50% TBG o'r prosiect yn haws na'r disgwyl, gyda'r cyfanswm yn cael ei fenthyl yn breifat gan 29 o unigolion a 3 grŵp cymunedol lleol o fewn pum mis. Mae llog ar yr holl fenthyciadau gan TCV felly yn mynd i'r benthycwyr lleol sy'n cael eu had-dalu wrth i arian ddod ar gael. Dim ond ar ôl ad-daliad llawn i fenthycwyr y bydd arian ar gael i gefnogi prosiectau gwaith a chynaliadwyedd parhaus Transition Bro Gwaun. Gwnaed y penderfyniad olaf yn 2019 ar ôl iddi ddod yn amhosibl cael yswiriant ar gyfer methiant a cholli incwm oherwydd hanes hawliadau'r tyrbîn hwn a thyrbinau eraill o'r un model. Mae TCV a PyM wedi cytuno i neilltuo £20,000 ar unwaith fel cronfa wrth gefn ar gyfer atgyweirio yn y dyfodol.

Gwnaed y cynnydd digynsail mewn prisiau allforio yn 2021 ei gwneud yn bosibl lansio rownd gyntaf (peilot) cronfa Hinsawdd Gymunedol TBG ym mis Hydref 2021. Ar ôl cael ei asesu gan banel annibynnol, dyfarnwyd grantiau gwerth cyfanswm o £12,000 yn 2022 i saith sefydliad sy'n cwmpasu ystod eang o brosiectau: paneli solar ar gyfer Clwb

Pêl-droed Abergwaun, ail-wylltio ardal o gae chwarae yn Ysgol Bro Gwaun, twnnel poly yn Ysgol Glannau Gwaun, cyfres o gyrsiau tyfu a gynhelir gan Ffynnone Resilience, offer dyfrhau solar yn Nevern Valley Veg/Llysiâu Nanhyfer, digwyddiad 'Pryfed Peillio' yn Neuadd Brynberian, a hyfforddiant ar gyfer Cyfeillion Beicio/Bike Buddies yn Llandudoch.

Rhagwelir y bydd tua £40,000 ar gael ar gyfer y rownd nesaf yn 2023.



- › Mae **tirfeddiannwr Parc y Morfa Farms Ltd** yn gwmni cyfyngedig preifat sy'n berchen ar 50% o ACT.
- › Mae **Abergwaun Community Turbines Ltd** yn gwmni cyfyngedig trwy gyfranddaliadau sy'n berchen ar y tyrbîn ac yn ei weithredu.
- › Mae **Transition Community Ventures Ltd** yn gwmni cyfyngedig trwy warant (CLG) sy'n berchen ar 50% o ACT.

- › Mae **Transition Bro Gwaun Cyf (TBG)** yn gwmni cyfyngedig trwy warant (CLG) ac yn elusen gofrestrig.
- › Mae'r **Gymuned/rhanddeiliaid lleol** yn cynnwys pwyllgor sioe leol, pwyllgor aredig lleol a chapel lleol.