



Llywodraeth Cymru  
Welsh Government

[www.cymru.gov.uk](http://www.cymru.gov.uk)

## Un iaith i bawb

Adolygiad o Gymraeg ail  
iaith yng Nghyfnodau  
Allweddol 3 a 4

Adroddiad ac argymhellion

Medi 2013

# Un iaith i bawb

**Cynulleidfa** Ymarferwyr Cymraeg a Chymraeg ail iaith; dysgwyr yng Nghyfnodau Allweddol 3 a 4; rhieni/gofalwyr; awdurdodau lleol; consortia addysg; canolfannau hyfforddi athrawon cychwynnol; sefydliadau dyfarnu; Comisiynydd y Gymraeg; ysgolion y Gymraeg y prifysgolion; a rhanddeiliaid a phartneriaid eraill sy'n ymwneud â'r maes.

**Trosolwg** Ym mis Gorffennaf 2012, sefydlwyd grŵp gan y Gweinidog Addysg a Sgiliau i adolygu Cymraeg ail iaith yng Nghyfnodau Allweddol 3 a 4. Prif nod y grŵp oedd ystyried pa newidiadau y dylid eu gwneud i addysgu ac asesu'r pwnc i alluogi mwy o ddysgwyr i ddefnyddio'r Gymraeg yn y gweithle, y gymuned a chyda'u teuluoedd. Mae'r ddogfen hon yn crynhoi canfyddiadau ac argymhellion y Grŵp Adolygu.

**Rhagor o wybodaeth** Dylid cyfeirio ymholiadau am y ddogfen hon at:  
Uned y Gymraeg mewn Addysg  
Yr Adran Addysg a Sgiliau  
Llywodraeth Cymru  
Tŷ'r Afon  
Heol Bedwas  
Bedwas  
Caerffili  
CF83 8WT

e-bost: [addysg.gymraeg@cymru.gsi.gov.uk](mailto:addysg.gymraeg@cymru.gsi.gov.uk)

**Copïau ychwanegol** Mae'r ddogfen hon ar gael o wefan Llywodraeth Cymru yn [www.cymru.gov.uk/addysgasgiliau](http://www.cymru.gov.uk/addysgasgiliau)

**Dogfennau cysylltiedig** *Strategaeth Addysg Cyfrwng Cymraeg* (Llywodraeth Cynulliad Cymru, 2010); *iaith fyw: iaith byw – Strategaeth y Gymraeg 2012–17* (Llywodraeth Cymru, 2012).

Mae'r ddogfen hon ar gael yn Saesneg hefyd.

# Cynnwys

<b>Rhagair</b>	<b>1</b>
<b>Rhan 1: Cyflwyniad a chyd-destun</b>	<b>3</b>
Cyflwyniad	3
Cyd-destun polisi	4
Cefndir	6
<b>Rhan 2: Gweledigaeth y Grŵp a'r dull gweithredu</b>	<b>7</b>
Gweledigaeth y Grŵp Adolygu	7
Dull gweithredu ac ymateb i'r adolygiad	8
<b>Rhan 3: Y sefyllfa gyfredol</b>	<b>10</b>
Y disgyblion	10
Cwricwlwm ac asesu	11
Materion penodol a heriau	18
<b>Rhan 4: Y newidiadau arfaethedig</b>	<b>20</b>
Yr angen i wella safonau a chyrhaeddiad	20
Statws	20
Cwricwlwm a dilyniant	24
Asesu	29
Addysgu a dysgu	33
Adnoddau	36
Y gweithlu	37
Dysgu anffurfiol	41
Casgliadau	43
<b>Atodiad 1: Cylch gorchwyl y Grŵp Adolygu Cymraeg Ail Iaith yng Nghyfnodau Allweddol 3 a 4</b>	<b>44</b>
<b>Atodiad 2: Aelodau'r Grŵp Adolygu Cymraeg Ail Iaith yng Nghyfnodau Allweddol 3 a 4</b>	<b>45</b>
<b>Atodiad 3: Sefydliadau a gyflwynodd dystiolaeth</b>	<b>46</b>
<b>Atodiad 4: Ymatebion ysgrifenedig a dderbyniwyd</b>	<b>48</b>
<b>Atodiad 5: Holiadur y Grŵp Adolygu Cymraeg Ail Iaith</b>	<b>49</b>
<b>Atodiad 6: Adroddiadau ymchwil a dogfennau cyfeirio eraill</b>	<b>53</b>
<b>Atodiad 7: Cydnabyddiaethau</b>	<b>55</b>

## Rhagair

Ni ellir gwadu ei bod yn unfed awr ar ddeg ar Gymraeg ail iaith. Er bod nifer o athrawon gwych yn gweithio yn y maes, ac er bod gennym enghreifftiau unigol o addysgu ardderchog, mae'r safon yn gyffredinol wedi gostwng yn flynyddol yn ôl adroddiadau Estyn; yn wir, mae lefelau cyrhaeddiad disgyblion yn is nag mewn unrhyw bwnc arall. Petai hyn wedi cael ei ddweud am Fathemateg, neu am y Saesneg, diau y byddem wedi cael chwyldro. Ond mae cyrhaeddiad isel mewn Cymraeg ail iaith wedi cael ei dderbyn fel y norm. Os ydym o ddifrif ynglŷn â datblygu siaradwyr Cymraeg a gweld yr iaith yn ffynnu, rhaid newid cyfeiriad, a hynny fel mater o frys cyn ei bod yn rhy hwyr.

Heblaw datblygu siaradwyr Cymraeg y dyfodol, mae gennym hefyd ddyled i'r bobl ifainc hynny yn ein hysgolion sy'n ceisio dysgu'r iaith. Profiad diflas dros ben ydyw i lawer iawn ohonynt yn ôl y dystiolaeth - nid ydynt yn gweld y pwnc yn berthnasol nac o unrhyw fudd iddynt. Nid ydynt yn ddigon hyderus i ddefnyddio'r Gymraeg y tu allan i'r dosbarth - yn wir, prin iawn yw'r cyfleoedd i wneud hynny - ac nid oes unrhyw gymhelliad felly i ddysgu'r iaith.

Mae Cymraeg ail iaith yn bwnc statudol yn y Cwricwlwm Cenedlaethol. Daeth yn bwnc gorfodol i bob disgybl yng Nghyfnodau Allweddol 1, 2 a 3 yn 1990, ac yn orfodol yng Nghyfnod Allweddol 4 naw mlynedd yn ddiweddarach. Ond nid yw'n bwnc craidd ac o'r herwydd nid oes iddo'r un statws â phynciau megis Cymraeg iaith gyntaf a Saesneg. Yng Nghyfnod Allweddol 4, mae ysgolion yn cofrestru disgyblion ar gyfer arholiad TGAU cwrs llawn neu gwrs byr (neu gymhwyster NVQ cyfatebol); cofrestru disgyblion ar gyfer cymhwyster lefel mynediad; neu yn dewis peidio â chofrestru disgyblion ar gyfer unrhyw arholiad iaith Gymraeg. Mae'r ystadegau yn datgelu'r cyfan: yn 2012, cofrestrwyd 27.4% o ddisgyblion ar gyfer y cwrs llawn TGAU ail iaith, 35.3% ar gyfer y cwrs byr TGAU ail iaith, a 15.4% ar gyfer y cwrs TGAU iaith gyntaf; ond ni safwyd arholiad Cymraeg o gwbl gan 21.9% o ddisgyblion Cymru.

Rydym yn gwbl argyhoeddedig bod rhaid gwneud newidiadau sylfaenol, felly, er mwyn cynyddu nifer y siaradwyr Cymraeg ac er mwyn datblygu gweithlu dwyieithog at y dyfodol, ond yn fwy na dim er mwyn rhoi cyfle go iawn i bob plentyn yng Nghymru ddod yn rhugl ac elwa ar yr holl fanteision a ddaw yn sgil hynny.

Mae'r Grŵp wedi adolygu'r ddarpariaeth ac wedi derbyn tystiolaeth ar lafar ac yn ysgrifenedig gan sefydliadau, athrawon, rhieni ac, yn bwysicach fyth, gan y disgyblion eu hunain. Cafwyd cyfle hefyd i holi a thrafod ag arbenigwyr yn y maes. Derbyniwyd tystiolaeth ynglŷn ag arfer da a chafwyd enghreifftiau o lwyddiant arbennig mewn sawl ysgol ac o ymroddiad athrawon i'r maes. Yn sicr, nid yw'r darlun yn ddu i gyd. Mae gennym yng Nghymru athrawon ail iaith effeithiol iawn, athrawon sydd yn hollol gydwbodol ac yn mynd yr ail filltir bob tro – pencampwyr y Gymraeg yn eu hysgolion sydd yn arwain ar bopeth sy'n ymwneud â'r Gymraeg. Ond derbyniwyd hefyd dystiolaeth ynglŷn â sut i wella'r ddarpariaeth. Daeth rhai themâu penodol i'r amlwg ac fe seiliwyd ein hargymhellion ar y rheini: statws y pwnc; natur y cwricwlwm a dilyniant; asesu; dysgu ac addysgu; adnoddau; y gweithlu, a dysgu anffurfiol. Aethom i'r afael

â'r syniad dadleuol o gontinwmm iaith a hynny'n ein harwain at awgrymu datblygu'r Fframwaith Llythrennedd ar gyfer y Gymraeg yn sail i un continwmm dysgu'r Gymraeg ym mhob ysgol - effaith hyn fyddai dileu'r term 'ail iaith' ei hun. Trafodwyd hefyd bwysigrwydd datblygu defnydd o'r Gymraeg fel cyfrwng mewn ysgolion uwchradd Saesneg. Ond yr argymhelliad pwysicaf oll yw'r rheidrwydd ar i'r pwnc gael yr un statws â phynciau craidd yn yr ysgolion; o gael statws cyfartal yn y Cwricwlwm Cenedlaethol a'r un amlygrwydd wrth fesur perfformiad, mae modd creu'r newid sydd yn hanfodol os ydym o ddifrif ynglŷn â chreu siaradwyr Cymraeg.

Mae'n bwysig, wrth gwrs, nad ydym yn trafod Cymraeg ail iaith mewn gwagle ond ein bod yn gweld hynny mewn cyd-destun ehangach gan gynnwys dysgu'r iaith yn yr ysgolion Cymraeg a dwyieithog, a maes Cymraeg i Oedolion. Ac nid yw Cyfnod Allweddol 3 a 4 yn digwydd mewn gwagle ychwaith – mae Cyfnod Allweddol 2 a'r Cyfnod Sylfaen yn sail iddo a rhaid sicrhau bod y seiliau hyn yn gadarn. Yn ei dro, mae llwyddiant y pwnc yng Nghyfnod Allweddol 4 yn effeithio ar niferoedd y disgyblion sydd yn astudio Cymraeg Safon Uwch a Chymraeg fel pwnc gradd, a'r niferoedd hynny'n dyngedfennol os ydym am ddatblygu athrawon a chanddynt y sgiliau ieithyddol ac academaidd priodol.

Mae dyfodol y Gymraeg a'r diwylliant Cymraeg yn llwyr ddibynnol ar drosglwyddo'r iaith i'n pobl ifainc. Ac nid yn unig hynny: mae'n rhaid bod arnynt eisiau *defnyddio* r iaith yn feunyddiol os yw hi am fod yn iaith hyfyw, iaith a siaredir yn hyderus ar ddiwedd yr unfed ganrif ar hugain. O weithredu'r argymhellion yr adolygiad hwn, nid oes unrhyw amheuaeth na fydd y blynyddoedd nesaf yn rhai heriol. Ond byddant hefyd yn rhai cyffrous dros ben wrth inni wynebu'r sialens honno a gwireddu'r weledigaeth o roi'r Gymraeg wrth wraidd datblygiad addysgol a phersonol pob disgybl yng Nghymru.

Yr Athro Sioned Davies  
Cadeirydd Grŵp Adolygu Cymraeg Ail Iaith  
Medi 2013

# Rhan 1: Cyflwyniad a chyd-destun

## Cyflwyniad

- 1.1 Mae'r Gymraeg, gan gynnwys Cymraeg ail iaith, yn bwnc statudol yng Nghwricwlwm Cymru. Yn dilyn Deddf Diwygio Addysg 1988, daeth y Gymraeg yn orfodol i bob disgybl yng Nghyfnodau Allweddol 1, 2 a 3 yn 1990 ac, o fis Medi 1999, daeth y Gymraeg yn orfodol yng Nghyfnod Allweddol 4. Mae cyflwyno'r Cyfnod Sylfaen ar gyfer disgyblion 3 i 7 mlwydd oed yng Nghymru yn 2008 hefyd wedi golygu bod plant mewn lleoliadau ac ysgolion cyfrwng Saesneg yn dod i gysylltiad â'r iaith Gymraeg o oedran iau oherwydd Maes Dysgu Datblygu'r Gymraeg, gofyniad ychwanegol ar gyfer y lleoliadau a'r ysgolion penodol hyn. Er bod y newidiadau hyn wedi arwain at fwy o ddysgwyr mewn ysgolion cyfrwng Saesneg sydd yn dysgu'r Gymraeg, mae nifer y dysgwyr sydd yn cyrraedd lefel lle gellir defnyddio'r iaith tu hwnt i'r ystafell ddosbarth yn isel.
- 1.2 Mae adroddiadau Estyn ers rhai blynyddoedd wedi amlygu bod yna lai o arfer da mewn dysgu Cymraeg fel ail iaith o'i gymharu â phynciau eraill. Y prif reswm a roddwyd am hyn yng Nghyfnod Allweddol 2 yw nad yw athrawon yn ddigon hyderus nac yn meddu ar yr wybodaeth i addysgu Cymraeg at lefel briodol. Ar lefel uwchradd, nid oes digon o gyfleoedd i ddisgyblion wella eu gallu i ddefnyddio'r Gymraeg ac eithrio mewn gwersi Cymraeg.
- 1.3 Mae Strategaeth Addysg Cyfrwng Cymraeg Llywodraeth Cymru, a gyhoeddwyd yn 2010, yn nodi gweledigaeth y Llywodraeth o gael system addysg a hyfforddiant sydd yn sicrhau cynnydd yn nifer y disgyblion sydd yn dysgu'r Gymraeg yn ysgolion Cymru fel eu bod yn gallu defnyddio'r iaith gyda'u teuluoedd, yn y gymuned ac yn y gweithle. Mae'r Strategaeth yn cynnwys amcanion penodol i fynd i'r afael â safonau isel mewn Cymraeg ail iaith.
- 1.4 Ar 30 Ebrill 2012 cytunodd y Gweinidog Addysg a Sgiliau ar y pryd ar gynllun gweithredu i fynd i'r afael â safonau a chyrhaeddiad gwael mewn addysg Cymraeg ail iaith. O fewn y cynllun gweithredu roedd amcan penodol i adolygu asesiadau a chymwysterau Cymraeg ail iaith. Roedd yr adolygiad yma i gynnwys:
  - adnabod cyfleoedd i godi statws Cymraeg ail iaith fel pwnc a chael gwared ar rwystrau ar lefel leol, ranbarthol a chenedlaethol;
  - adolygu cymwysterau Cymraeg ail iaith yng Nghyfnod Allweddol 4 a Chyfnod Allweddol 5;
  - ystyried goblygiadau cael gwared ar gyrsgiau byr TGAU Cymraeg ail iaith; ac
  - ystyried ymhellach ddichonoldeb cyflwyno continwmm Cymraeg.

- 1.5 Ar 17 Gorffennaf 2012, cyhoeddodd y Gweinidog Addysg a Sgiliau ar y pryd y byddai'n sefydlu Grŵp i adolygu Cymraeg ail iaith yng Nghyfnodau Allweddol 3 a 4 a chyhoeddwyd Cylch Gorchwyl ar gyfer y gwaith (Atodiad 1). Cyhoeddwyd hefyd aelodaeth y Grŵp Adolygu (Atodiad 2) a cychwynwyd ar y gwaith ym mis Hydref 2012.
- 1.6 Ers hynny, mae'r Grŵp wedi casglu tystiolaeth gan amrywiaeth o sefydliadau ac unigolion gan gynnwys athrawon, disgyblion ac arbenigwyr ym maes dysgu Cymraeg ail iaith. Mae'r Grŵp hefyd wedi gwahodd tystiolaeth gan gyrff sydd â diddordeb yn y maes. Ceir gwybodaeth bellach am ddulliau gweithredu'r Grŵp yn Rhan 2 yr adroddiad hwn.
- 1.7 Mae gwaith y Grŵp wedi dwysáu yn sgil canlyniadau Cyfrifiad 2011. Rhwng 2001 a 2011, gostyngodd nifer a chyfran y bobl 3 oed a throsodd sy'n gallu siarad Cymraeg yng Nghymru. Roedd y gostyngiad hwn yn ganlyniad i newidiadau demograffig yn y boblogaeth, mudo a newidiadau o ran sgiliau pobl rhwng y ddau Gyfrifiad. Er gwaethaf cynnydd ym maint y boblogaeth, gostyngodd nifer y siaradwyr Cymraeg o 582,000 yn 2001 i 562,000 yn 2011. Roedd y gwahaniaethau rhwng 2001 a 2011 yn amrywio yn ôl grŵp oedran – gyda chynnydd sylweddol o ran plant iau (3-4 oed), rhywfaint o gynnydd o ran oedolion 20-44 oed, a gostyngiadau yn y grwpiau oedran eraill. Mae'r canlyniadau hyn yn gosod her i addysg Cymraeg ail iaith i sicrhau bod mwy o blant sydd yn dysgu Cymraeg fel ail iaith yn datblygu eu sgiliau yn ddigonol fel eu bod yn ddigon hyderus i ddefnyddio'r iaith a nodi eu bod yn gallu ei defnyddio ar ôl gadael yr ysgol.
- 1.8 Ffactor arall i'w hystyried yn sgil y Cyfrifiad yw bod nifer o'r rhai sydd wedi eu cyfrif fel siaradwyr Cymraeg, yn enwedig yn yr ystod oedran 3-16, wedi cael eu cofrestru gan eu rhieni ac wedi dysgu Cymraeg fel ail iaith. O'r herwydd, mae'n debygol bod eu hymwneud â'r iaith, ynghyd â lefel eu rhuglder, yn gyfyngedig o'u cymharu â phlant sy'n derbyn addysg cyfrwng Cymraeg. Heb wella effeithlonrwydd dysgu Cymraeg ail iaith, ni fydd nifer o'r siaradwyr hyn yn parhau i ddefnyddio'r iaith ac ni fyddant felly yn nodi eu defnydd o'r iaith yn y dyfodol.

## **Cyd-destun polisi**

- 1.9 Mae'n bwysig nodi cyd-destun Cymraeg ail iaith o safbwynt Strategaeth Iaith y Llywodraeth sef *Iaith Fyw: Iaith Byw* a lanswyd yn 2012. Mae'r strategaeth yn nodi'r weledigaeth sef codi nifer y bobl sy'n siarad yr iaith ac sy'n ei defnyddio a sicrhau cynnydd yn hyder pobl a'u rhuglder yn yr iaith.
- 1.10 Mae'r Strategaeth Addysg Cyfrwng Cymraeg a oedd eisoes wedi'i chyhoeddi yn 2010 yn cyfrannu at wireddu *Iaith Fyw: Iaith Byw* gyda nifer o amcanion y ddwy Strategaeth yn plethu, yn benodol:

Nod strategol 3: Sicrhau bod pob dysgwr yn datblygu ei sgiliau iaith yn y Gymraeg i'w botensial llawn ac annog dilyniant ieithyddol cadarn o un cyfnod addysg a hyfforddiant i'r nesaf;

Nod strategol 4: Sicrhau gweithlu addysg cyfrwng Cymraeg wedi'i gynllunio sy'n darparu nifer ddigonol o ymarferwyr ar gyfer pob cyfnod addysg a hyfforddiant, ac sy'n meddu ar sgiliau iaith uchel yn y Gymraeg a chymhwysedd mewn methodolegau addysgu;

Nod strategol 5: Gwella'r dulliau cymorth canolog ar gyfer addysg a hyfforddiant cyfrwng Cymraeg.

- 1.11 Mae llythrennedd a rhifedd yn rhan annatod o bob pwnc ar draws y cwricwlwm, ac er mwyn helpu'n holl athrawon i ddatblygu'n athrawon llythrennedd a rhifedd, cyflwynwyd Fframwaith Llythrennedd a Rhifedd Cenedlaethol. Bydd y Fframwaith hwn yn un o ofynion statudol y cwricwlwm ar gyfer disgyblion rhwng y Dosbarth Derbyn a Blwyddyn 9, o fis Medi 2013 ymlaen. Bydd yn ofynnol i athrawon fynd ati'n flynyddol i asesu'r cynnydd a wneir gan ddisgyblion o ran bodloni'r disgwyliadau yn y Fframwaith, ac adrodd i rieni ar hyn.
- 1.12 Ochr yn ochr â'r Fframwaith Llythrennedd a Rhifedd, cyflwynwyd profion darllen a rhifedd ar gyfer disgyblion rhwng Blwyddyn 2 a Blwyddyn 9. Bydd y profion hyn yn fodd i ddarparu tystiolaeth bellach am lefelau cyrhaeddiad disgyblion, yn ychwanegol at yr asesiadau a gaiff eu cynnal gan athrawon.
- 1.13 Mae'r ddau ddatblygiad hyn, gyda'i gilydd, yn newid sylweddol i'r trefniadau asesu mewn ysgolion yng Nghymru. O'r herwydd cynhelir adolygiad i ystyried y trefniadau asesu a'r Cwricwlwm Cenedlaethol yng Nghymru a chyflwyno argymhellion ynghylch unrhyw newidiadau y mae angen eu gwneud er mwyn sicrhau bod y Fframwaith Llythrennedd a Rhifedd, a'r profion, yn rhan o ddull cydlynol o weithredu yn hyn o beth. Bydd yr adolygiad yn ymateb i bryderon a fynegwyd gan Estyn ynghylch pa mor ddibynadwy yw asesiadau gan athrawon. Bydd yn mynd ati hefyd i bwysu a mesur a yw'r safonau/lefelau cyrhaeddiad yn ein cwricwlwm yn ddigon ymestynnol, ac yn ystyried yr effaith y byddai newid trefniadau asesu yn ei chael ar y cwricwlwm ehangach.
- 1.14 Bydd yr adolygiad o drefniadau asesu a chwricwlwm yng Nghymru yn rhoi ystyriaeth benodol i sut y mae disgrifiadau lefel a thargedau cyrhaeddiad yn cael eu defnyddio ar hyn o bryd, a pha mor ddefnyddiol yw'r dulliau hynny, y dulliau asesu mwyaf priodol, sut y mae data sy'n deillio o asesiadau'n cael eu defnyddio, amseriad yr asesiadau a gynhelir, a pha bynciau y mae angen eu hasesu. Y nod yw symleiddio'r trefniadau asesu, a'u gwneud yn fwy effeithlon.
- 1.15 Bydd cam cyntaf yr adolygiad o drefniadau asesu a'r cwricwlwm yng Nghymru yn cael ei gwblhau erbyn mis Medi 2013. Bydd y cam hwnnw'n cynnwys casglu tystiolaeth, ymgynghori â rhanddeiliaid allweddol ac arbenigwyr, ac yna ddadansoddi'r holl wybodaeth cyn cyhoeddi adroddiad. Mae'r Grŵp Adolygu Cymraeg Ail Iaith wedi bod yn



derbyn diweddariadau rheolaidd ar yr adolygiad ehangach hwn er mwyn sicrhau nad yw argymhellion y ddau adolygiad yn gwrthdaro â'i gilydd.

- 1.16 Yn ôl adroddiad annibynnol gan Robert Hill, *Darparu gwasanaethau addysg yng Nghymru yn y dyfodol*<sup>1</sup>, a gyhoeddwyd ym Mehefin 2013, 'Dim ond mewn rhyw un ysgol ymhob 10 y mae disgyblion yn gwneud cynnydd ardderchog wrth gaffael sgiliau Cymraeg ail iaith.' Ni ellir gorbwysleisio effaith y cyflawniad isel hwn ar y sector uwchradd. Mae adroddiad Hill yn gwneud argymhellion penodol i'r Grŵp hwn eu hystyried gyda'r nod o wella cyrhaeddiad mewn Cymraeg ail iaith, a chyfeirir at yr argymhellion yng nghorff yr adroddiad hwn.

## Cefndir

- 1.17 Fel y nodwyd eisoes, mae'r Gymraeg yn bwnc statudol yng Nghwricwlwm Cymru, ac yn orfodol i bob disgybl hyd at 16 oed. Mae dysgwyr yn dilyn naill ai Cymraeg iaith gyntaf neu Gymraeg ail iaith. Mae Cymraeg ail iaith yn bwnc sylfaen tra bo Cymraeg iaith gyntaf, Saesneg, Mathemateg a Gwyddoniaeth yn bynciau craidd yn y cwricwlwm (ac yn cyfrannu at y Dangosyddion Pynciau Craidd). Fel gyda phob pwnc arall yn y cwricwlwm, mae'r amser a ddyrannir i astudio'r pwnc yn fater i'w benderfynu yn lleol gan ysgolion.
- 1.18 Er bod astudio Cymraeg neu Gymraeg ail iaith fel pwnc yn orfodol, mae penderfynu ar gymhwyster penodol yn fater i ysgolion ac yn cael ei benderfynu ar lefel leol. Fodd bynnag, mae'r Gorchymyn pwnc Cymraeg yn nodi y dylai pob dysgwr gael cynnig asesu ac achredu priodol.
- 1.19 Yng Nghyfnod Allweddol 4, gellir astudio cwrs byr neu gwrs llawn TGAU Cymraeg ail iaith a cheir dau ddewis o faes llafur i'r naill a'r llall: Cymraeg ail iaith a Chymraeg ail iaith cymhwysol. Serch hynny, nid yw un ym mhob tri o ddysgwyr yn ennill unrhyw gymhwyster mewn Cymraeg ail iaith, ac mae nifer o ddysgwyr yn sefyll y cwrs byr TGAU lle mae cyrhaeddiad yn isel.
- 1.20 Bydd Rhan 3 yr adroddiad hwn yn manylu ymhellach ar y sefyllfa gyfredol ac yn trafod y ffactorau sydd yn dylanwadu ar safonau yn y pwnc.

---

<sup>1</sup> <http://wales.gov.uk/consultations/education/future-delivery-of-education-services-in-wales/?skip=1&lang=cy>

## Rhan 2: Gweledigaeth y Grŵp a'r dull gweithredu

### Gweledigaeth y Grŵp Adolygu

2.1 Dros y blynyddoedd, mae nifer o werthusiadau ac adroddiadau wedi pwyso a mesur llwyddiant ac, yn wir, fethiannau'r sector ail iaith. Ond dyma'r tro cyntaf i Grŵp allanol, annibynnol gael ei sefydlu i ystyried ac i gynnig argymhellion ar sut i wella safonau o fewn addysg Cymraeg ail iaith.

2.2 Wrth ddechrau'r adolygiad roedd yn bwysig cael cylch gorchwyl clir a hefyd gytuno ar y broses o gasglu tystiolaeth mewn ffordd a fyddai'n ychwanegu gwybodaeth, barn a phersbectif. Pennwyd y cylch gorchwyl gan y Gweinidog Addysg a Sgiliau, ac yn benodol, gofynnwyd i'r Grŵp ystyried:

- sut i ddarparu profiad dysgu positif i ddysgwyr Cymraeg ail iaith mewn ysgolion cyfrwng Saesneg;
- sut i godi statws Cymraeg ail iaith fel pwnc a chael gwared ar rwystrau ar lefel leol, ranbarthol a chenedlaethol;
- a yw cymwysterau (cymwysterau sydd eisoes ar gael a/neu ffurfiau eraill posibl o achredu) yn annog neu'n rhwystro datblygu sgiliau iaith Gymraeg trosglwyddadwy;
- y ffordd orau o ddatblygu sgiliau iaith Gymraeg dysgwyr fel eu bod nhw'n gallu trosglwyddo eu sgiliau a defnyddio'r Gymraeg yn y gweithle, y gymuned a chyda'r teulu; a
- sut i fynd ati i gynllunio'r gweithlu er mwyn sicrhau bod gan bob ysgol uwchradd yr adnoddau a'r capasiti i gynnig darpariaeth Gymraeg ail iaith o safon.

2.3 Yng nghyfarfod cyntaf y Grŵp Adolygu, cafwyd trafodaeth ar weledigaeth holl aelodau'r Grŵp ar gyfer Cymraeg ail iaith. Cytunwyd mai'r nod tymor hir yw codi safonau a galluogi mwy o ddysgwyr i ddefnyddio'r Gymraeg yn eu gwaith ac yn y gymuned yn y dyfodol. Er mwyn cyflawni'r nod, cytunwyd bod angen blaenoriaethu'r materion canlynol:

- sicrhau bod disgyblion yn gweld pwrpas i ddysgu'r iaith a bod hyder y disgyblion i ddefnyddio'r iaith yn ffactor pwysig;
- cynyddu cyfleoedd i ddisgyblion ddefnyddio'r iaith yn y gymuned, a chynyddu'r defnydd o dechnoleg i hyrwyddo'r iaith;
- ystyried a yw gorfodi disgyblion i ddysgu'r iaith yn rhwystr i rai ac a yw'r pwnc yn rhy academiaidd, uchel-ael a sych;
- edrych ar y continwwm ieithyddol ac ystyried sut i wella'r broses bontio o un cyfnod allweddol i'r llall er mwyn sicrhau datblygiad ac osgoi gormod o ail-adrodd patrymau ieithyddol;
- sicrhau bod pob disgybl yn cael yr un cyfleoedd i lwyddo gan mai anghyson yw'r ddarpariaeth o ran oriau cyswllt ar hyn o bryd;

- adolygu'r maes llafur er mwyn rhoi hyblygrwydd i athrawon. Cytunwyd y byddai cyrhaeddiad, hyder a mwynhad disgyblion yn cynyddu o gael cyfle i drafod pynciau sy'n fwy perthnasol iddynt;
  - sicrhau gweithlu o safon uchel a phwysigrwydd hyfforddiant; a
  - chodi statws y pwnc a sicrhau arweinyddiaeth gadarn mewn ysgolion ac awdurdodau lleol.
- 2.4 Mae cylch gorchwyl a gweledigaeth y Grŵp ar gyfer Cymraeg ail iaith wedi bod yn sail i holl drafodaethau'r Grŵp Adolygu ac wedi bod yn ganllaw wrth ystyried y dystiolaeth a dod i gasgliadau a fydd yn arwain at argymhellion yn ddiweddarach yn yr adroddiad.

## **Dull gweithredu ac ymateb i'r adolygiad**

- 2.5 Cychwynnodd yr adolygiad ym mis Hydref 2012. Yn y cyfarfod cyntaf cafwyd trafodaeth ynglŷn â gweledigaeth aelodau'r Grŵp Adolygu ar gyfer y maes, fel y nodwyd uchod, a hefyd ar ddulliau gweithredu. Cafodd yr aelodau gyfle i ddatgan buddiannau a allai amharu ar waith y Grŵp Adolygu, ac mae'r gofrestr honno wedi cael ei diweddarau'n barhaus wrth i'r gwaith fynd rhagddo. Cytunwyd hefyd y byddai angen i'r Grŵp Adolygu gadw at egwyddorion Nolan; trafodwyd cyfrinachedd a thryloywder yn benodol. Cytunwyd hefyd y byddai'r Grŵp Adolygu yn gweithredu trwy gyfrwng y Gymraeg ac yn cwrdd mewn lleoliadau ar draws Cymru yn ôl yr angen.
- 2.6 Yn y cyfarfod cychwynol cytunwyd y byddai angen derbyn tystiolaeth ar lafar neu yn ysgrifenedig gan y carfannau canlynol:
- disgyblion;
  - athrawon;
  - rhieni;
  - CBAC;
  - Estyn;
  - canolfannau hyfforddi athrawon;
  - canolfannau Cymraeg i Oedolion;
  - Mentrau Iaith;
  - yr Urdd; ac
  - unigolion neu sefydliadau a chanddynt diddordeb yn y maes.
- 2.7 Cytunwyd hefyd y byddai'r Grŵp yn mabwysiadu amryw o ddulliau gweithredu; yn ystod cyfnod yr adolygiad gwnaethpwyd y canlynol:
- cynhaliwyd grwpiau ffocws gyda 82 o ddisgyblion a chyda 31 o rieni;
  - daeth 27 o unigolion a oedd yn cynrychioli 17 o sefydliadau i gyflwyno tystiolaeth i'r Grŵp Adolygu (gweler Atodiad 3);
  - derbyniwyd 33 o ymatebion ysgrifenedig gan amrywiaeth o unigolion a sefydliadau (gweler Atodiad 4);

- derbyniwyd 38 o ymatebion i holiadur ar-lein ar gyfer myfyrwyr TAR Cymraeg a Chymraeg ail iaith ac athrawon a gwblhaodd y cwrs yn 2010-2012 (gweler Atodiad 5).
- gofynnwyd am dystiolaeth ar wefan Llywodraeth Cymru a chyfrannodd yr ymatebion hyn at yr adolygiad; ac
- ymddangosodd erthygl ar yr adolygiad yng nghylchlythyr Dysg.

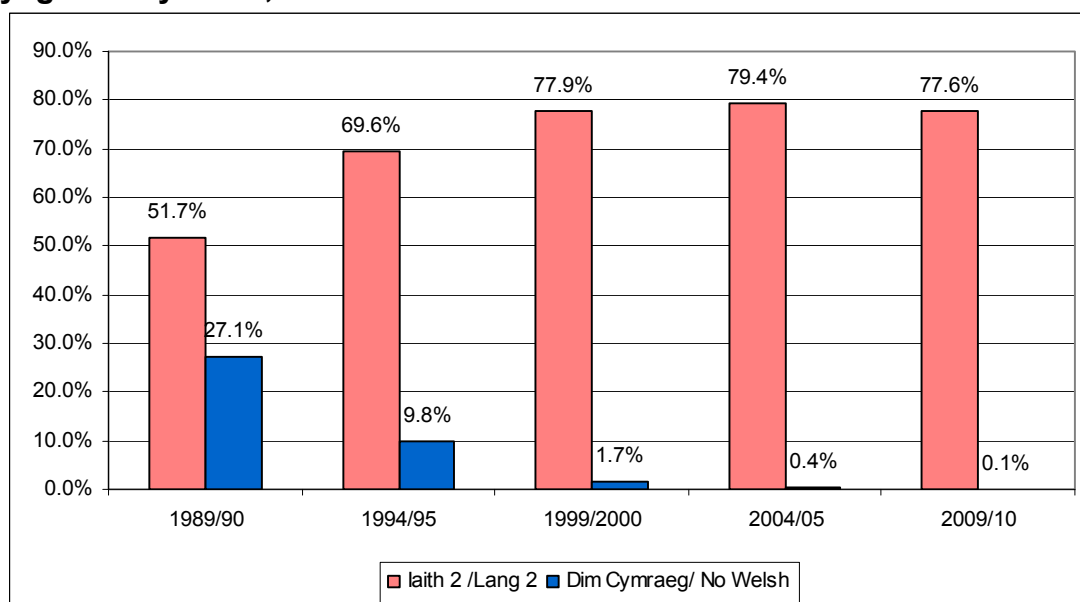
2.8 Yn ogystal, derbyniwyd a thrafodwyd nifer o adroddiadau ymchwil sydd wedi'u cwblhau dros y blynyddoedd diweddar gan y Grŵp Adolygu, a cheir rhestr lawn o'r adroddiadau hyn yn Atodiad 6.

## Rhan 3: Y sefyllfa gyfredol

### Y disgyblion

- 3.1 Mae tua 80% o ddisgyblion yng Nghymru yn dysgu Cymraeg ail iaith. Ar ôl cyflwyno Cwricwlwm Cenedlaethol Cymru ym 1990, gwelwyd cynnydd o 20% yn nifer y disgyblion a oedd yn dysgu Cymraeg ail iaith. Cynyddodd y ganran eto ym 1999/2000 ac mae wedi parhau'n weddol gyson ers hynny. Mae Tabl 1 yn dangos canran y disgyblion sy'n dysgu Cymraeg ail iaith mewn ysgolion cynradd dros gyfnod o 20 mlynedd.

**Tabl 1: Canran y disgyblion sy'n dysgu Cymraeg ail iaith mewn ysgolion cynradd, 1989/90 – 2009/10**

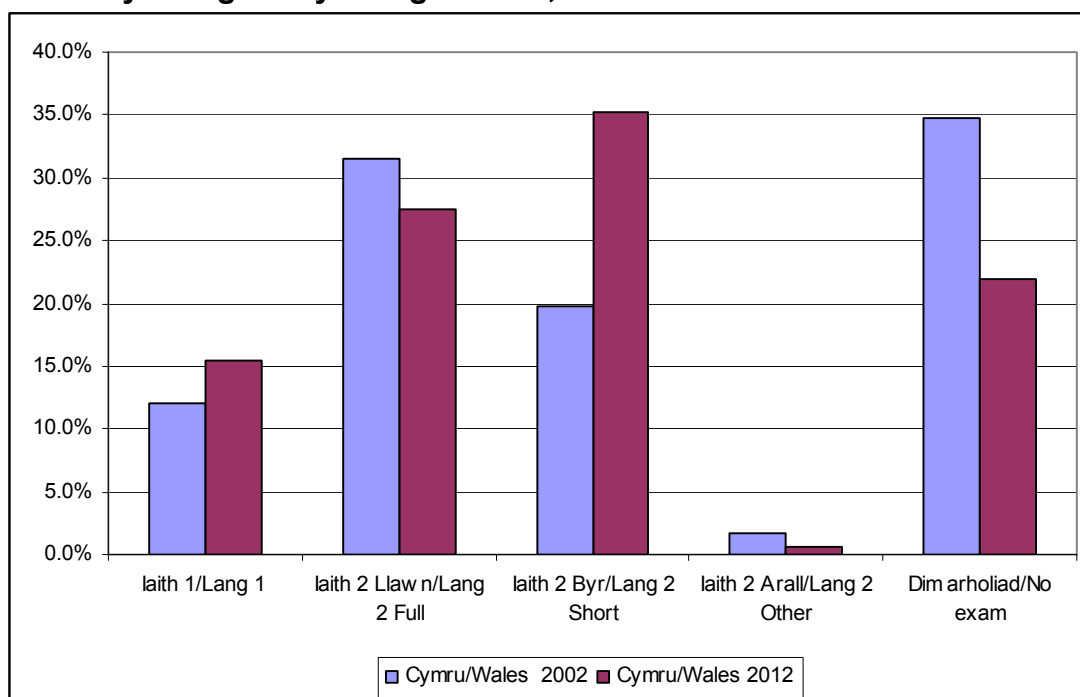


Ffynhonnell: CYBLD<sup>2</sup>

- 3.2 Mae Tabl 2 yn dangos canran y disgyblion sy'n astudio ar gyfer arholiadau TGAU Cymraeg a Chymraeg ail iaith dros ddegawd. Yn 2012, astudiodd tua 60% o ddisgyblion Gymraeg ail iaith yng Nghyfnod Allweddol 4 gan ennill naill ai TGAU cwrs llawn neu gwrs byr, o gymharu â 50% yn 2002. Er bod canran y disgyblion nad ydynt yn sefyll arholiad wedi gostwng dros y deng mlynedd hyn, mae canran y disgyblion sy'n astudio'r cwrs TGAU byr Cymraeg ail iaith wedi cynyddu'n sydyn, tra bo'r ganran sy'n astudio'r cwrs TGAU llawn wedi gostwng o ryw 5%. Bydd y cwrs TGAU llawn a byr yn cael eu trafod ymhellach yn y rhan hon o'r adroddiad.

<sup>2</sup> Cyfrifiad ysgolion blynyddol ar lefel disgyblion

**Tabl 2: Canran y disgyblion sy'n astudio ar gyfer Arholiadau TGAU Cymraeg a Chymraeg ail iaith, 2002 - 2012**



*Ffynhonnell: Cronfa Ddata Arholiadau Cymru*

## Cwricwlwm ac asesu

- 3.3 Mae Cymraeg ail iaith yn bwnc sylfaen yng Nghwricwlwm Cenedlaethol Cymru. Mae Datblygu'r Gymraeg yn un o Feysydd Dysgu gofynnol y Cyfnod Sylfaen ac mae Cymraeg ail iaith yn ofynnol yng Nghyfnodau Allweddol 2, 3 a 4. Addysgir Cymraeg ail iaith yng Nghyfnod Allweddol 5 hefyd, ond bryd hynny mae'n ddewisol fel pob pwnc arall. Bydd y rhan hon o'r adroddiad yn rhoi trosolwg o'r ddarpariaeth ac o gyrhaeddiad ar hyn o bryd mewn Cymraeg ail iaith o'r Cyfnod Sylfaen i Gyfnod Allweddol 5.

### Y Cyfnod Sylfaen

- 3.4 Y Cyfnod Sylfaen yw'r cwricwlwm statudol ar gyfer pob plentyn 3 i 7 oed yng Nghymru mewn lleoliadau a gynhelir a lleoliadau nas cynhelir. Mae Datblygu'r Gymraeg yn un o'r saith Maes Dysgu yn Fframwaith y Cyfnod Sylfaen ar gyfer Dysgu Plant. Dim ond mewn ysgolion a lleoliadau sy'n defnyddio'r Saesneg yn bennaf i gyfathrebu y caiff y Maes Dysgu hwn ei gyflwyno.
- 3.5 Nod Maes Dysgu Datblygu'r Gymraeg y Cyfnod Sylfaen yw cael dysgwyr i ddod yn ddigon cyfarwydd â'r Gymraeg i'w hannog i barhau i ddysgu'r iaith a meithrin agwedd gadarnhaol at y Gymraeg. Bydd plant ifanc yn y Cyfnod Sylfaen mewn lleoliadau ac ysgolion cyfrwng Saesneg yn dysgu Cymraeg drwy chwarae a dysgu gweithredol, yn ogystal â thrwy storïau a gweithgareddau strwythuredig.

- 3.6 Yn llythyr cylch gwaith blynyddol y Gweinidog at Estyn ar gyfer 2011-2012, gofynnwyd i Estyn:
- baratoi adroddiad ar weithredu Maes Dysgu Datblygu'r Gymraeg yn y Cyfnod Sylfaen mewn ysgolion a lleoliadau nas cynhelir; a
  - nodi enghreifftiau o'r arferion gorau.

Canfu'r adroddiad<sup>3</sup>, a gyhoeddwyd yn Ionawr 2013, y canlynol:

*“Yn y mwyafrif o ysgolion cyfrwng Saesneg a arolygwyd yn ystod 2010-2012, mae'r rhan fwyaf o blant yn gwneud cynnydd boddhaol o ran siarad Cymraeg a gwrando ar Gymraeg yn y Cyfnod Sylfaen, yn enwedig yn ystod sesiynau grŵp cyfan. Mae gan blant agwedd gadarnhaol at ddysgu Cymraeg. Mae eu medrau siarad a gwrando'n datblygu'n dda ond nid yw eu medrau darllen ac ysgrifennu wedi'u datblygu digon yn y Cyfnod Sylfaen.”*

Ond roedd yr adroddiad hefyd yn nodi:

*“mewn lleiafrif o ysgolion nid yw'r staff yn neilltuo digon o amser i addysgu Cymraeg ... Nid yw ymarferwyr yn ymarfer ac ailadrodd geiriau Cymraeg newydd yn rheolaidd nac yn cynnig digon o gyfleoedd i blant ymarfer eu Cymraeg ... Yn gyffredinol, pan fo'r ymarferwyr eu hunain yn rhugl yn y Gymraeg, mae'r plant yn gwneud cynnydd gwell wrth ddysgu Cymraeg. Mae'r ymarferwyr hyn yn defnyddio'r Gymraeg yn gyson ar draws pob maes dysgu. Pan na cheir unrhyw ymarferwyr sy'n gallu siarad Cymraeg yn hyderus mewn ysgol neu leoliad, mae'r defnydd o'r Gymraeg gan y staff yn fwy cyfyngedig fel arfer. Mae hyn yn golygu bod y plant yn clywed llai o Gymraeg ac yn cael llai o gyfle i'w hymarfer.”*

- 3.7 Mae Llywodraeth Cymru ar hyn o bryd, drwy nifer o raglenni hyfforddi, yn helpu i ateb y galw parhaus am weithlu o ansawdd da sy'n gallu cyflwyno'r Cyfnod Sylfaen yn Gymraeg a Saesneg. Mae'r Cynllun Sabothol yn darparu cyrsiau 5 wythnos a 12 wythnos i ymarferwyr mewn lleoliadau cyfrwng Saesneg a gynhelir i feithrin eu sgiliau Cymraeg; mae contract newydd wedi'i ddyfarnu'n ddiweddar i gyflwyno cyrsiau Cymraeg sylfaenol i ymarferwyr blynyddoedd cynnar mewn lleoliadau nas cynhelir; ac mae Cam wrth Gam yn parhau i hyfforddi ymgeiswyr i gyrraedd Lefel 3 mewn Gofal, Dysgu a Datblygiad Plant drwy leoliadau gwaith mewn ysgolion/leoliadau blynyddoedd cynnar.
- 3.8 Nid yw'n ofynnol ar hyn o bryd i ysgolion gofnodi cynnydd plant unigol o ran Datblygu'r Gymraeg ac nid oes unrhyw ddata asesu ffurfiol ar gael ar lefel ysgolion, awdurdodau lleol, nac ar lefel genedlaethol. Mae hyn yn golygu nad oes ffordd o olrhain cynnydd plant mewn Cymraeg o gychwyn eu haddysg hyd ddiwedd y Cyfnod Sylfaen ac ymlaen i Gyfnod Allweddol 2. Un o argymhellion Estyn i Lywodraeth Cymru yw:

---

<sup>3</sup> <http://www.estyn.gov.uk/cymraeg/docViewer-w/264810/Datblygu'r%20Gymraeg%20yn%20y%20Cyfnod%20Sylfaen%20-%20lonawr%202013/?navmap=30,163>

*“adolygu pa un a ddylai Dangosydd Deilliannau'r Cyfnod Sylfaen fesur cynnydd plant o ran Datblygu'r Gymraeg.”*

Mae hyn yn cael ei ystyried ar hyn o bryd fel rhan o'r trefniadau gwerthuso ac adolygu presennol. Bydd penderfyniadau ynghylch newidiadau i asesu diwedd y Cyfnod Sylfaen yn cael eu gwneud yng ngoleuni canlyniadau'r gwerthusiad hwn a'r adolygiad o'r cwricwlwm ac o asesiadau, yn ogystal ag yng ngoleuni canfyddiadau adroddiad Estyn.

## Cyfnod Allweddol 2

- 3.9 Mae'r ddogfen 'Cymraeg yng Nghwricwlwm Cenedlaethol Cymru'<sup>4</sup> yn cynnwys y rhaglenni astudio ar gyfer Cyfnodau Allweddol 2, 3 a 4, ynghyd â thargedau cyrhaeddiad a disgrifiadau lefel. I fodloni gofynion statudol, cynhelir asesiadau athro ar gyfer Cymraeg ail iaith ar ddiwedd y cyfnod allweddol, a rhoddir adroddiad i'r rhieni.
- 3.10 Mae'n opsiynol i ysgolion ddarparu manylion asesiadau athro mewn Cymraeg ail iaith i Lywodraeth Cymru. Yn 2012, darparwyd data ar gyfer 25,082 o ddisgyblion o gohort cymwys o 25,519 (98.3%), o gymharu â 25,592 o ddisgyblion o gohort cymwys o 26,155 (97.8%) yn 2011.
- 3.11 Mae Tabl 3 yn dangos canran y disgyblion hynny a gyrhaeddodd y lefel ddisgwyliedig (Lefel 4 neu'n uwch) mewn Cymraeg ail iaith ar ddiwedd Cyfnod Allweddol 2, o'r flwyddyn 2010 pan gyflwynwyd yr asesiadau, hyd 2012. Er bod canran y disgyblion a gyrhaeddodd Lefel 4 neu'n uwch wedi cynyddu dros y ddwy flynedd diwethaf, mae'r ganran yn dal yn weddol isel o'i chymharu â'r 85.2% o ddisgyblion a gyrhaeddodd Lefel 4 neu'n uwch mewn Saesneg, a'r 84% o ddisgyblion a gyrhaeddodd Lefel 4 neu'n uwch mewn Cymraeg yn 2012.

**Tabl 3: Asesiadau athrawon o bynciau anghraidd yng Nghyfnod Allweddol 2: Canran y disgyblion a gyrhaeddodd Lefel 4 neu'n uwch 2010 – 2012**

	2010	2011	2012
<b>Pob disgybl</b>	35.4%	51.4%	61.6%
<b>Bechgyn</b>	30.4%	45.2%	55.1%
<b>Merched</b>	40.8%	58.1%	68.6%

*Ffynhonnell: Casglu Data Cenedlaethol*

- 3.12 Yn 2010, comisiynodd Llywodraeth Cymru gymedroli allanol Cyfnod Allweddol 2/3, a ddaeth i ben yn 2012. Cyflwynodd gystyrau o ysgolion

4

<http://wales.gov.uk/topics/educationandskills/schoolshome/curriculuminwales/arevisedcurriculumforwales/nationalcurriculum/welshnc/?lang=cy>



broffiliau Cymraeg ail iaith i'w cymedroli, ac yn yr adroddiad terfynol nododd y prif gymedrolwr:

*“Mae yn amlwg fod y broses gymedroli yn broses sydd yn dal i gael ei datblygu ar draws clystyrau gan fod cryn amrywiaeth yn y dystiolaeth o raglen waith clystyrau a ddarparwyd ... Mewn nifer helaeth o achosion roedd yna anghysondeb yn y ddealltwriaeth o'r safon ar draws cyfnodau allweddol lle'r oedd yn amlwg nad cytundeb clwstwr oedd y dyfarniad cyd-fynd orau.”*

Mae'r adroddiad yn rhoi enghreifftiau o'r arferion gorau ar gyfer cymedroli clystyrau ac yn cynnig awgrymiadau ynglŷn â sut i wella addysgu a dysgu, er enghraifft:

*“Cafwyd enghreifftiau o waith llafar lle'r oedd dysgwyr wedi dysgu ar gof gwaith a ddarparwyd yn ysgrifenedig, air am air. Roedd yn anodd iawn felly ystyried y math yma o dasgau fel tystiolaeth ar gyfer Llafaredd gan mai'r cof yn hytrach na sgiliau llafaredd sydd yn cael ei asesu yn y fath achosion. Nid yw dysgu gwaith ysgrifenedig ar gof yn dystiolaeth briodol o Lafaredd.”*

- 3.13 Gallai'r cynnydd blynyddol yn y ganran o ddisgyblion sy'n cyrraedd Lefel 4 neu'n uwch fod yn ganlyniad i gymedroli asesiadau athrawon yn well. Fodd bynnag, fel y casglodd y prif gymedrolwr, *“atgoffir clystyrau bod cymedroli clwstwr yn ofyniad statudol”* a *“dylai clystyrau barhau i gydweithio yn y dyfodol er mwyn cryfhau cysylltiadau'r clwstwr ar draws cyfnodau allweddol, yn unol â'r gorchymyn statudol. Bydd hyn yn sicrhau dealltwriaeth gytûn o'r nodweddion lefelau ac o'r cyd-fynd orau gan arwain at bontio mwy effeithiol. Bydd hefyd yn sicrhau arferion da o ran methodoleg dysgu ac addysgu a gosod tasgau.”*
- 3.14 Mae cynnwys Cymraeg ail iaith gyda'r pynciau craidd ar gyfer gwaith cymedroli clwstwr Cyfnod Allweddol 2/3 wedi bod yn gam cadarnhaol o ran codi statws y pwnc. Bydd mynnu bod y gofynion yr un peth i Gymraeg ail iaith ag i'r pynciau craidd wrth gymedroli yn y dyfodol yn helpu i godi disgwyliadau ac, yn y tymor hir, i wella cyrhaeddiad mewn Cymraeg ail iaith.

### **Cyfnod Allweddol 3**

- 3.15 Mae canran y disgyblion sy'n cyrraedd Lefel 5+ mewn Cymraeg ail iaith ar ddiwedd Cyfnod Allweddol 3 wedi cynyddu'n raddol dros y 6 blynedd diwethaf, fel yr amlinellir yn Nhabl 4.

**Tabl 4: Canran y disgyblion a gyrhaeddodd Lefel 5+ mewn Cymraeg ail iaith ar ddiwedd Cyfnod Allweddol 3, 2007 - 2012**

	2007	2008	2009	2010	2011	2012
<b>Pob disgybl</b>	50.6	54.1	56	59.4	64.6	68.2
<b>Bechgyn</b>	40.9	44.3	46.4	50.1	55.2	58.9
<b>Merched</b>	61	64.3	66.1	69.3	74.9	78.4

*Ffynhonnell: Casglu Data Cenedlaethol*

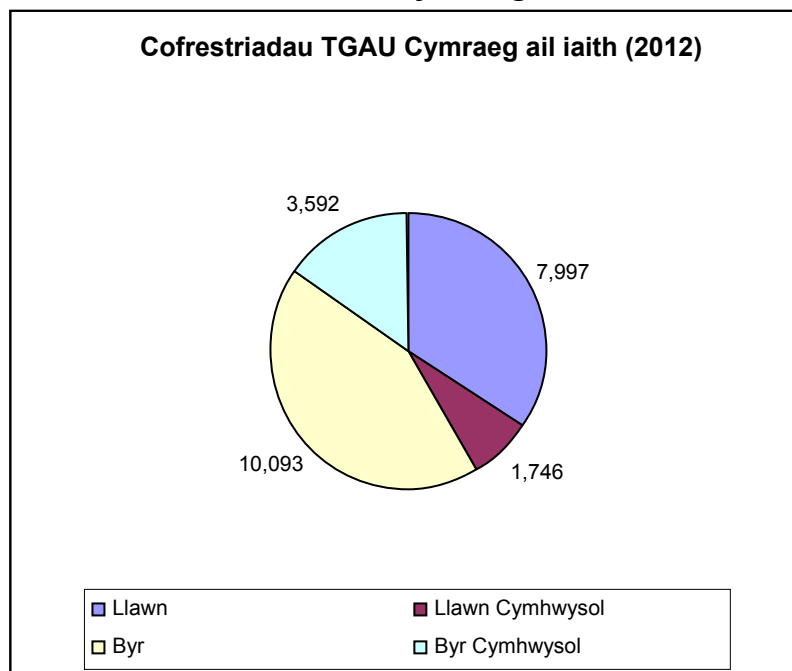
Fodd bynnag, roedd canran y disgyblion a gyrhaeddodd y lefel ddisgwyliedig (Lefel 5 neu'n uwch) yn 2012, sef 68.2%, yn is mewn Cymraeg ail iaith nag mewn unrhyw bwnc arall. Y ganran a gyrhaeddodd y lefel ddisgwyliedig mewn ieithoedd tramor modern (ITM) yn 2012 oedd 74.5%. Nid oes rheswm amlwg i egluro pam y dylai dysgwyr gyrraedd lefelau uwch mewn ITM nag mewn Cymraeg ail iaith am fod y sgiliau iaith a'r disgrifiadau lefel yn y Gorchmynion pwnc yn debyg. At hynny, yn y rhan fwyaf o achosion bydd dysgwyr yn dechrau dysgu Cymraeg ail iaith yn gynharach yn eu gyrfa ysgol nag ITM.

- 3.16 Yn 2012 perfformiodd merched yn well na bechgyn ym mhob pwnc anghraidd. Fodd bynnag, roedd y bwlc ar ei fwyaf mewn Cymraeg ail iaith (19.5 o bwyntiau canran). Nid yw'r bwlc hwn rhwng perfformiad merched a bechgyn wedi gwella o gwbl yn y chwe blynedd ddiwethaf.

#### **Cyfnod Allweddol 4**

- 3.17 Yng Nghyfnod Allweddol 4, gall disgyblion astudio cwrs TGAU byr neu llawn mewn Cymraeg ail iaith, a gellir dewis rhwng cwrs cyffredinol a chwrs cymhwysol. Mae'r cwrs byr a'r cwrs llawn yn mynnu bod disgyblion yn cyrraedd yr un safonau mewn Cymraeg; mae'r cwrs byr yn llai eang ac yn cynnwys llai o gyd-destunau y mae'n rhaid defnyddio'r iaith ynddynt.
- 3.18 Mae nifer yr ymgeiswyr a gofrestrir ar gyfer y cwrs TGAU byr Cymraeg ail iaith yn dal yn uwch nag ar gyfer y cwrs llawn, fel y dangosir yn Niagram 1. Mae lleiafrif o ysgolion yn cofrestru pob dysgwr ar gyfer y cwrs TGAU llawn Cymraeg ail iaith. Mewn rhai ysgolion cynigir y cwrs llawn Cymraeg ail iaith fel pwnc dewisol a rhaid i'r disgyblion nad ydynt yn dewis y cwrs llawn ddilyn y cwrs byr. Mewn ysgolion eraill mae pob dysgwr yn dilyn y cwrs byr. Efallai bod yr agwedd orfodol hon yn esbonio'r lefelau cyrhaeddiad gwael. Roedd y dystiolaeth a gasglwyd yn ystod yr adolygiad hwn yn amlinellu rhai o'r rhesymau dros y cynnydd yng nghofrestriadau'r cwrs byr, gan gynnwys y canlynol:
- gallai cynnig y cwrs byr yn hytrach na'r cwrs llawn gael ei ystyried yn un ffordd o ryddhau oriau cyswllt ar yr amserlen am fod ysgolion am gynnig ystod ehangach o opsiynau (e.e. galwedigaethol/Bagloriaeth Cymru); ac
  - mae'r nifer gyfyngedig o athrawon Cymraeg ail iaith arbenigol yn ei gwneud yn her i gynnig y cwrs TGAU llawn i fwy o ddisgyblion mewn mwy o ysgolion.

**Diagram 1: Cofrestriadau TGAU Cymraeg ail iaith, 2012**



*Ffynhonnell: Llywodraeth Cymru*

- 3.19 Fel y nodwyd ym mharagraff 3.15, Cymraeg ail iaith yw'r pwnc gyda'r perfformiad gwaethaf yng Nghyfnod Allweddol 3, gyda 68.2% yn unig o ddisgyblion yn cyrraedd y lefel ddisgwyliedig (Lefel 5 neu'n uwch). Mae'r lefelau cyrhaeddiad gwael yn parhau yng Nghyfnod Allweddol 4. Mae Tabl 5 yn dangos bod gwahaniaeth amlwg yng nghanran yr ymgeiswyr sy'n cael A\*-C yn y cwrs llawn o gymharu â'r cwrs byr: 24 o bwyntiau canran yn 2012. Roedd merched yn dal i berfformio'n well na bechgyn yn 2012 gyda gwahaniaeth o 19.5 o bwyntiau canran rhwng y bechgyn a'r merched a gafodd A\*-C yn y cwrs llawn ac 20.3 o bwyntiau canran yn y cwrs byr.

**Tabl 5: Canran y disgyblion a gafodd A\*-C mewn TGAU Cymraeg ail iaith, 2007 - 2012**

A*-C	2007	2008	2009	2010	2011	2012
<b>Cwrs Llawn</b>						
Bechgyn	60.8	60.8	59.9	62.4	61.3	62.8
Merched	78.1	77.5	78.8	80.6	79.8	82.3
Pob Ymgeisydd	70.4	70.2	70.3	72.7	71.6	73.6
<b>Cwrs Byr</b>						
Bechgyn	36.3	34.4	35.1	38	36.9	39.4
Merched	57.8	54.5	53.9	57.7	56.9	59.7
Pob Ymgeisydd	47.3	44.5	44.6	47.7	46.8	49.6

*Ffynhonnell: Y Cydgyngor Cymwysterau*

- 3.20 Mae cyrhaeddiad isel o gymharu â phynciau eraill a'r bwlch rhwng cyrhaeddiad bechgyn a merched yn broblemau sydd wedi bod yn amlwg ym maes Cymraeg ail iaith ers tro ac sydd, yn anffodus, wedi'u

derbyn fel y norm. Yn 2007, cynhaliodd Estyn arfarniad o'r cwrs TGAU byr Cymraeg ail iaith<sup>5</sup>. Daeth yr adroddiad i'r casgliad mai "*Dim ond nifer fach iawn o ddisgyblion sy'n dilyn y cwrs TGAU byr Cymraeg ail iaith sy'n gwneud cynnydd da tuag at ddod yn siaradwyr Cymraeg rhugl.*" Gall llai o amser cyswllt i'r cwrs byr (cyn lleied ag awr bob pythefnos mewn rhai ysgolion) yn aml olygu cyrhaeddiad is i unigolion am fod angen ymarfer ieithoedd yn rheolaidd er mwyn i ddysgwyr ddod yn rhugl.

- 3.21 Yn ystod y blynyddoedd diwethaf, mae unedau iaith galwedigaethol wedi bod ar gael trwy rai sefydliadau dyfarnu. Mae'r unedau yn rhyddsefyll ac wedi cael eu hachredu ar Fframwaith Credydau a Chymwysterau Cymru. Mae'r unedau wedi eu seilio ar sgiliau unigol Siarad, Darllen, Deall Cymraeg Llafar ac Ysgrifennu. Gan fod yr unedau hyn yn gymharol newydd, mae'r nifer sy'n manteisio ar yr unedau yn eithaf isel, ac mae'n rhy gynnar i fesur cryfderau a gwendidau'r unedau.

### **Safon Uwch**

- 3.22 Cynigir Cymraeg ail iaith fel pwnc Safon Uwch neu Uwch Gyfrannol mewn nifer o ysgolion ledled Cymru. Yn ôl manyleb CBAC, amcan y cwrs yw datblygu sgiliau cyfathrebu ymgeiswyr trwy ysgrifennu a siarad y Gymraeg. 'Anelir at ddatblygu eu gallu i ddefnyddio iaith â dychymyg. Anogir darllen yn eang ac astudio'n fanwl weithiau llenyddol penodol. Hyrwyddir y gallu i ymateb i lenyddiaeth ac i ddeunyddiau diwylliannol cyfoes amlgyfrwng gan ennyn gwerthfawrogiad o etifeddiaeth ddiwylliannol Cymru'.
- 3.23 I weithredu'r Strategaeth Addysg Cyfrwng Cymraeg yn llwyddiannus, mae angen cyflenwad digonol o raddedigion yn y Gymraeg, sy'n dod o gronfa o ddysgwyr sydd wedi astudio Safon Uwch Cymraeg. Ceir targed penodol i gynyddu cyfanswm y cofrestriadau Safon Uwch Cymraeg (ail iaith) fel canran o'r cofrestriadau TGAU cwrs llawn a byr Cymraeg (ail iaith) ddwy flynedd ynghynt.
- 3.24 Fodd bynnag, mae canran y dysgwyr sy'n mynd ymlaen i astudio Cymraeg ar gyfer Safon Uwch wedi gostwng dros y 4 blynedd diwethaf. Un rheswm posibl am hyn yw bod y dewis o bynciau sydd ar gael yn y ddarpariaeth ôl-16 wedi cynyddu'n fawr yn y blynyddoedd diwethaf.

---

<sup>5</sup> <http://www.estyn.gov.uk/cymraeg/docViewer-w/172590.6/arfarniad-or-cwrs-byr-tgau-cymraegail-iaith-hydref-2007/?navmap=30,163>,

**Tabl 6: Cyfanswm y cofrestriadau Safon Uwch Cymraeg (ail iaith) fel canran o'r cofrestriadau TGAU cwrs llawn a byr Cymraeg (ail iaith) ddwy flynedd ynghynt**

	2009	2010	2011	2012
<b>Dangosydd</b>	3.0%	2.4%	2.5%	2.4%
<b>Nifer</b>	595	496	558	556

*Ffynhonnell: Data CBAC*

- 3.25 Yn ystod 2012, cynhaliodd y Coleg Cymraeg Cenedlaethol ymchwil gyda disgyblion, myfyrwyr prifysgol ac ymarferwyr er mwyn deall y rhesymau dros y gostyngiad yn nifer y disgyblion sy'n dewis Cymraeg ail iaith ar gyfer Safon Uwch. Daeth yr ymchwil i'r casgliad nad oedd digon o wybodaeth yn cael ei darparu i ddisgyblion mewn ysgolion i hybu Cymraeg ail iaith fel pwnc y gellir ei astudio ar lefel gradd. O ganlyniad nid yw disgyblion yn mynd ymlaen i astudio'r pwnc ar gyfer Safon Uwch. Awgrymwyd hefyd fod y gofyniad i astudio llenyddiaeth *cyn* i sgiliau iaith gael eu datblygu'n ddigonol yn rhwystro disgyblion rhag parhau i astudio'r pwnc. Roedd diffyg cyfleoedd i ddefnyddio'r iaith y tu allan i'r ystafell ddosbarth, a fyddai'n eu helpu yn eu hastudiaethau, hefyd yn ffactor.

## **Materion penodol a heriau**

- 3.26 Mae Estyn wedi gwneud sylwadau rheolaidd ar safonau gwael yr addysgu a'r dysgu ym maes Cymraeg ail iaith. Yn Adroddiad Blynyddol 2011-12<sup>6</sup> daeth Estyn i'r casgliad hwn: *"Yn y rhan fwyaf o'r ysgolion, mae'r ddarpariaeth ar gyfer Cymraeg fel ail iaith yn dda yn y Cyfnod Sylfaen. Nid yw'r ddarpariaeth wedi cael ei datblygu gystal yng nghyfnod allweddol 2."* Mewn ysgolion uwchradd, *"Mae'r safonau mewn Cymraeg fel ail iaith yn dda mewn ychydig o ysgolion ac maen nhw'n gwella yn y rhan fwyaf ohonyn nhw. Mae'r safonau'n arbennig o gadarn yn yr ysgolion hynny lle mae safonau rhagorol at ei gilydd. Ond mae Cymraeg fel ail iaith yn faes pwysig y mae angen ei wella yn tua un o bob pum ysgol."*
- 3.27 Mae angen rhoi sylw i nifer o faterion er mwyn codi safonau mewn Cymraeg ail iaith. Mae'r materion hyn wedi'u codi mewn nifer o wahanol adroddiadau dros y blynyddoedd diwethaf, ac maent yn cynnwys y canlynol:
- nid yw disgyblion yn parhau i ddatblygu eu sgiliau Cymraeg yn ddigon da wrth bontio i Gyfnodau Allweddol 2 a 3;
  - mae'r amser a neilltuir i addysgu'r pwnc yn annigonol, ac mewn rhai ysgolion, neilltuir cyn lleied ag un awr bob pythefnos;
  - nid oes gan nifer o athrawon mewn ysgolion cynradd yr hyder na'r gallu i addysgu Cymraeg ail iaith;

<sup>6</sup> <http://www.estyn.gov.uk/cymraeg/adroddiad-blynyddol/adroddiad-blynyddol-2011-2012/>

- mae gormod o'r disgyblion sy'n dilyn y cwrs byr yn cael eu cofrestru ar gyfer yr arholiad sylfaenol er bod ganddynt y gallu i gael graddau A\*-B, graddau nad oes modd eu cael yn yr arholiad sylfaen;
- yn y rhan fwyaf o ysgolion, nid oes digon o gyfleoedd i ddisgyblion glywed nac ymarfer yr iaith y tu hwnt i wersi Cymraeg ffurfiol;
- mewn gormod o ysgolion uwchradd, caiff y pwnc ei addysgu gan athrawon anarbenigol nad oes ganddynt ddealltwriaeth fanwl o fethodoleg addysgu ail iaith; ac
- nid oes gan ddisgyblion yr hyder i ddefnyddio'r iaith.

3.28 Yr her bellach yw mynd i'r afael â'r materion hyn a sicrhau bod Cymraeg ail iaith yn cael ei gweddnewid i fod yn bwnc sy'n perfformio'n dda, ac sy'n rhoi'r cyfle i ddisgyblion ddefnyddio'r iaith.

## Rhan 4: Y newidiadau arfaethedig

### Yr angen i wella safonau a chyrhaeddiad

- 4.1 Fel y nodwyd eisoes yn Rhan 1 yr adroddiad hwn, mae Cymraeg / Cymraeg ail iaith yn bwnc statudol yng Nghwricwlwm Cymru. Gwnaethpwyd y Gymraeg yn orfodol i bob disgybl yng Nghyfnodau Allweddol 1, 2 a 3 yn 1990 ac yn orfodol yng Nghyfnod Allweddol 4 o Fedi 1999. Mae'r Cyfnod Sylfaen, a ddisodlodd Gyfnod Allweddol 1 yng Nghymru, yn cynnwys Maes Dysgu Datblygu'r Gymraeg ar gyfer lleoliadau ac ysgolion cyfrwng Saesneg.
- 4.2 Fel yr amlinellwyd yn Rhan 2 yr adroddiad hwn, gweledigaeth y Grŵp Adolygu ar gyfer Cymraeg ail iaith yw codi safonau i alluogi mwy o ddysgwyr i ddefnyddio'r iaith yn y gymuned ac ym myd gwaith yn y dyfodol, ac i sicrhau bod disgyblion yn deall cyd-destun cymdeithasol a hanesyddol yr iaith. Mae'r weledigaeth hon yn ategu un o nodau polisi ehangach Llywodraeth Cymru, sef gweld y Gymraeg yn ffynnu. I gyrraedd y nod hwn, mae angen sicrhau bod llif cyson o siaradwyr Cymraeg sy'n defnyddio'r iaith yn eu bywydau beunyddiol yn dod drwy'r system addysg. Ar hyn o bryd, mae tystiolaeth yn awgrymu'n gryf na all disgyblion sydd wedi dilyn y cwricwlwm Cymraeg ail iaith ddefnyddio'u sgiliau iaith y tu allan i'r ystafell ddosbarth am nifer o resymau. Mae'r rhan hon o'r adroddiad yn eu trafod yn fanylach ac yn cynnig newidiadau i'r drefn gyfredol o addysgu a dysgu Cymraeg ail iaith, er mwyn i ddisgyblion allu defnyddio'u sgiliau Cymraeg. Bydd angen rhoi ystyriaeth arbennig i'r ffyrdd o asesu llwyddiant wrth gynllunio unrhyw newidiadau.
- 4.3 Mae'r Grŵp Adolygu yn cydnabod, os ydym am wella safonau a chyrhaeddiad, nad oes modd edrych ar Gyfnodau Allweddol 3 a 4 mewn gwagle. Mae ymchwil yn dangos bod plant sy'n caffael iaith ychwanegol yn eu blynyddoedd cynnar yn fwy tebygol o ddod yn rhugl yn yr iaith. Felly er mai Cyfnodau Allweddol 3 a 4 yw prif ffocws y Grŵp hwn, mae'n rhaid inni ystyried hyn yng nghyd-destun dysgu cynharach yn y Cyfnod Sylfaen a Chyfnod Allweddol 2 yn ogystal â phontio rhwng cyfnodau dysgu. Ochr yn ochr â gwaith y Grŵp Adolygu, bu grŵp llywio yn trafod ffactorau allweddol ar gyfer darparu Cymraeg ail iaith yn llwyddiannus yng Nghyfnod Allweddol 2. Gwnaethpwyd argymhellion i'r Grŵp Adolygu sy'n cefnogi ac yn atgyfnerthu argymhellion y Grŵp hwn.

### Statws

- 4.4 Roedd y dystiolaeth a'r sylwadau a dderbyniwyd gan randdeiliaid yn gyson yn cysylltu statws a gwerth Cymraeg ail iaith fel pwnc cwricwlwm mewn ysgolion ac agwedd awdurdodau lleol, ysgolion, disgyblion a rhieni at Gymraeg ail iaith â llwyddiant disgyblion i gaffael iaith .

Ystyrid bod y potensial o lwyddo yn y dyfodol i ddatblygu dysgwyr sydd â'r sgiliau i ddefnyddio'r Gymraeg y tu allan i'r ystafell ddosbarth yn dibynnu ar godi statws y pwnc.

- 4.5 Mae'n werth nodi bod yr athrawon a gyfrannodd i'r adolygiad yn cytuno bod agwedd rhieni at y pwnc wedi newid dros y blynyddoedd diwethaf gyda'r mwyafrif erbyn hyn o blaid gweld eu plant yn dysgu Cymraeg a chyda'r pwnc yn cael ei dderbyn yn rhan o system addysg Cymru. Mae gan rai rhieni bryderon ynghylch a ddylai eu plant ddilyn y cwrs llawn neu'r cwrs byr, ac yn aneglur ynghylch beth yw rhuglder disgwylidig eu plant. Ymdrinnir â'r pryderon hyn yn fanylach yn ddiweddarach yn y rhan hon o'r adroddiad.
- 4.6 Roedd trwch y dystiolaeth a dderbyniwyd o blaid addysgu Cymraeg ail iaith fel pwnc statudol yng Nghwricwlwm Cymru. Un eithriad i hyn oedd deiseb ar-lein ar wefan Cynulliad Cenedlaethol Cymru a oedd am derfynu'r orfodaeth i astudio Cymraeg yng Nghyfnod Allweddol 4. Roedd tystiolaeth arall yn awgrymu bod rhai rhieni'n meddwl bod cael Cymraeg fel pwnc gorfodol yn wrthgynhyrchiol ac na fydd disgyblion sy'n gweld y pwnc fel rhywbeth gorfodol yn ymddiddori i'r un graddau â phe baent wedi dewis ei astudio. Barn lleiafrif oedd hwn, ac roedd trwch y dystiolaeth o blaid parhau â'r gofyniad cyfredol i'r pwnc fod yn orfodol.
- 4.7 Fe wnaeth y Grŵp Adolygu ystyried gwneud Cymraeg ail iaith yn opsiynol yng Nghyfnod Allweddol 4, gan gadw'r gofyniad statudol hyd at a chan gynnwys Cyfnod Allweddol 3. Fodd bynnag, roedd y Grŵp yn cytuno ei bod yn hanfodol i ddysgwyr barhau i ddysgu ac ymarfer yr iaith er mwyn cyrraedd y nod o alluogi mwy o ddysgwyr i ddefnyddio'r iaith. Roedd tystiolaeth a gafwyd gan rieni a disgyblion mewn grwpiau ffocws yn awgrymu bod y mwyafrif yn meddwl bod y gallu i siarad Cymraeg yn fanteisiol o ran cael gwaith yn y dyfodol, ac o ran dod i werthfawrogi hunaniaeth Gymreig.

*"Mae'n agor drysau. Mae pob drws ar agor os gallwch siarad Cymraeg."  
"Mae mwy o gyfleoedd gwaith os gallwch siarad Cymraeg."*

Mynegwyd y farn hon yn y mwyafrif helaeth o'r dystiolaeth a dderbyniwyd. Roedd y Grŵp hefyd yn cytuno y byddai dileu'r gofyniad yn gam yn ôl o ran y cynnydd sydd wedi bod mewn rhai ysgolion, ac y dylid canolbwyntio ar sicrhau bod y cwricwlwm yn bwrpasol a bod modd i bob ysgol godi safonau yn y pwnc.

#### **Argymhelliad 1**

Llywodraeth Cymru i sicrhau bod Cymraeg ail iaith yn parhau i fod yn bwnc statudol yn y Cwricwlwm Cenedlaethol a pharhau i fod yn bwnc gorfodol i bob disgybl yng Nghymru tan ddiwedd Cyfnod Allweddol 4.

- 4.8 Fel y trafodwyd eisoes yn Rhan 3 o'r adroddiad, nid yw Cymraeg ail iaith yn bwnc craidd yng Nghwricwlwm Cenedlaethol Cymru. Er bod yn



rhaid cynnal asesiadau statudol athrawon ar gyfer pob dysgwr cymwys yng Nghyfnodau Allweddol 2 a 3, nid yw cyrhaeddiad mewn Cymraeg ail iaith yn cyfrannu at y dangosydd pynciau craidd<sup>7</sup>. Mae trwch y dystiolaeth a dderbyniwyd fel rhan o'r adolygiad hwn yn awgrymu nad oes digon o statws yn cael ei roi i'r pwnc o'r herwydd. Daeth y Grŵp Adolygu i'r casgliad mai'r unig ffordd o wella statws y pwnc fyddai cynnwys y canlyniadau cyrhaeddiad ar gyfer Cymraeg ail iaith, cymwysterau ffurfiol megis TGAU a'r asesiadau diwedd Cyfnod Allweddol, ym mesurau perfformiad ysgolion, er mwyn sicrhau bod y pwnc cyn bwysiced â Chymraeg (iaith gyntaf) a Saesneg.

- 4.9 Byddai'n rhaid i ysgolion ac awdurdodau lleol ystyried effaith y newid hwn a rhoi strategaethau ar waith i godi safonau. Mae'r fframwaith i gynllunio, gweithredu a monitro'r strategaethau hyn eisoes wedi'i sefydlu drwy Gynlluniau Strategol y Gymraeg mewn Addysg (CSGA) yn sgîl Deddf Safonau a Threfniadaeth Ysgolion (Cymru) 2013. Pwrpas y Cynlluniau hyn yw amlinellu sut y bydd awdurdodau lleol yn gwella'r cynllunio ar gyfer addysg cyfrwng Cymraeg ac ar gyfer addysgu'r Gymraeg a phynciau trwy gyfrwng y Gymraeg. Mae'n ofynnol i bob awdurdod lleol gyflwyno Cynllun Strategol y Gymraeg mewn Addysg i Lywodraeth Cymru ei gymeradwyo a'i fonitro. Mae'r Cynllun hwn, a ddaw'n statudol o Ebrill 2014, yn nodi sut y mae awdurdod lleol yn bwriadu datblygu a gwella addysg cyfrwng Cymraeg ac iaith Gymraeg, ac yn cynnwys targedau penodol sy'n cydnabod y cyd-destun ieithyddol lleol sydd yn naturiol yn dylanwadu ar addysgu a dysgu.

### **Argymhelliad 2**

Llywodraeth Cymru i roi statws cydradd i Gymraeg ail iaith yn y Cwricwlwm Cenedlaethol, er mwyn sicrhau bod y pwnc yr un mor bwysig â'r pynciau craidd mewn mesurau perfformiad.

- 4.10 Mae Estyn wedi nodi bod arweinyddiaeth o ran y Gymraeg mewn ysgolion yn wan mewn rhai lleoliadau cyfrwng Saesneg. Law yn llaw â data perfformiad, mae gan Estyn ran allweddol i'w chwarae o ran barnu sut y mae ysgol unigol yn perfformio a sut y mae disgyblion a rhieni'n gweld yr ysgol.
- 4.11 Ceir enghreifftiau o ysgolion y barnwyd eu perfformiad yn rhagorol gan Estyn er bod eu safonau a'u cyrhaeddiad mewn Cymraeg ail iaith yn wael yn ôl y data. Mewn achosion o'r fath, mae'r Grŵp Adolygu'n credu y dylai Estyn o leiaf gynnwys argymhellion ar gyfer gwella safonau mewn Cymraeg ail iaith fel bod penaethiaid, uwch-reolwyr a llywodraethwyr yn cymryd camau i fynd i'r afael â'r materion, megis:
- neilltuo digon o amser yn y cwricwlwm i Gymraeg ail iaith;

<sup>7</sup> Yng Nghyfnodau Allweddol 2 a 3 fe'i diffinnir fel cyrraedd y lefel ddisgwyliedig mewn Mathemateg a Gwyddoniaeth a naill ai Cymraeg iaith gyntaf neu Saesneg. Yng Nghyfnod Allweddol 4 fe'i diffinnir fel sicrhau cymhwyster lefel 2 ar radd A\*-C mewn Mathemateg a Gwyddoniaeth a naill ai Cymraeg iaith gyntaf neu Saesneg.

- cyflwyno cynlluniau cymorth penodol fel cyrsiau iaith dwys; a
  - defnyddio cynorthwyrwyr addysgu/cynorthwyrwyr iaith.
- Nid yw'r Grŵp yn credu y dylai Estyn ddyfarnu 'Rhagorol' i ysgol pan fydd safonau a chyrhaeddiad mewn Cymraeg ail iaith yn wael iawn.

4.12 Mae tystiolaeth gan ddisgyblion hefyd yn awgrymu bod ysgolion yn gwneud ymdrech fawr i ddefnyddio'r Gymraeg o amgylch yr ysgol yn ystod arolygiadau. Byddai hynny unwaith eto'n camystumio'r darlun ac yn rhoi cyfle i Estyn ganmol yr ysgol am weithgarwch na fyddai'n cael ei adlewyrchu mewn data cyrhaeddiad.

### **Argymhelliad 3**

Estyn i ddangos yn gliriach sut y mae safonau mewn Cymraeg ail iaith yn cyfrannu at eu barn gyffredinol am yr ysgol gyfan, ac i gynnwys argymhellion ar gyfer gwelliant pan fo'n berthnasol.

4.13 Daeth yn amlwg yn y dystiolaeth nad yw rhai disgyblion yn deall manteision dysgu'r iaith ac nad oes ganddynt ddealltwriaeth o gyd-destun ehangach yr iaith, yn hanesyddol, yn ddiwylliannol ac yn wleidyddol. Roedd tystiolaeth a gafwyd gan benaethiaid adrannau Cymraeg yn awgrymu ei bod yn hanfodol i ddisgyblion fod ag ymwybyddiaeth o rôl allweddol y Gymraeg yn natblygiad hunaniaeth genedlaethol Cymru, ac o sail hanesyddol cymdeithas gyfoes Cymru, i sicrhau eu bod yn deall pam y maent yn dysgu'r iaith. Mynegir hyn yn y dystiolaeth:

*“Bydd plant yn datblygu'n well ac yn gynt pan fydd ganddynt ddealltwriaeth o'r cyd-destun ieithyddol na phan fyddant yn dysgu heb gyd-destun.”*

4.14 Mynegodd y ddogfen ymgynghori ar adolygiad y *Cwricwlwm Cymreig*<sup>8</sup> na ddylai gweithredu'r hyn a elwir yn *Gwricwlwm Cymreig* gael ei gyfyngu i hanes yn y dyfodol, ond yn hytrach y dylid parhau i'w weithredu'n ehangach ar draws y cwricwlwm a gyflwynir i blant a phobl ifanc. Mae'r Grŵp yn cytuno â'r safbwynt hwn ac yn credu y dylai'r dull draws-gwricwlaidd o weithredu'r *Cwricwlwm Cymreig* helpu disgyblion i ddatblygu gwell dealltwriaeth o gyd-destun yr iaith.

4.15 Mae tystiolaeth bellach gan rieni a disgyblion yn awgrymu y byddai pobl ifanc yn barotach i ddysgu Cymraeg pe baent yn deall perthnasedd yr iaith i'w bywydau bob dydd.

*“Mae angen i ddisgyblion ddeall pam y maent yn dysgu'r iaith i ennyn eu diddordeb yn y pwnc.”*

<sup>8</sup> Rhan o Gwricwlwm Cenedlaethol Cymru sy'n adlewyrchu diwylliant, amgylchedd, economi a hanes Cymru, a'r dylanwadau a luniodd y wlad sydd ohoni

Cefnogir hyn hefyd gan adroddiad diweddar Beaufort Research<sup>9</sup> ar ymddygiad, agweddau a dyheadau Cymry Cymraeg o ran eu defnydd o'r Gymraeg mewn pob math o sefyllfaoedd:

*“Wrth wraidd yr hyn a oedd yn ysgogi ymddygiad a chanfyddiadau cadarnhaol roedd synnwyr o hunaniaeth â'r Gymraeg ar nifer o lefelau gwahanol: personol, teulu, cymuned, hunaniaeth genedlaethol a threftadaeth. Roedd y cyswllt hwn rhwng iaith a hunaniaeth nid yn unig yn ymestyn o'r personol i'r cenedlaethol, ond hefyd yn cwmpasu'r gorffennol, y presennol a'r dyfodol.”*

#### **Argymhelliad 4**

Llywodraeth Cymru i wneud cyd-destun cymdeithasol a hanesyddol Cymru a'r Gymraeg yn rhan annatod o'r cwricwlwm ar draws pob pwnc er mwyn i ddisgyblion ddod i ddeall cyd-destun yr iaith a deall cyfraniad yr iaith i Gymru a Chymreictod.

- 4.16 Awgrymwyd hefyd yn y dystiolaeth nad oedd digon yn cael ei wneud yn gyffredinol i hyrwyddo'r Gymraeg a'i gwerth fel sgil ar gyfer swyddi yn y dyfodol. Mae angen i arweinwyr ysgolion, athrawon, disgyblion a rhieni ddeall y gallai medru'r Gymraeg arwain at fod yn fwy cyflogadwy. Ar ôl cyflawni'r ymchwil gwybodaeth gyffredol am y farchnad lafur, sydd yn nodi anghenion iaith Gymraeg cyflogwyr, dylai Llywodraeth Cymru, ar y cyd â Chomisiynydd y Gymraeg a Gyrfa Cymru, gymryd camau i hyrwyddo'r Gymraeg fel sgil ar gyfer y gweithle.
- 4.17 Mae angen i ddisgyblion, wrth iddynt ddysgu'r iaith ac ystyried gyrfaedd, sylweddoli bod cyfleoedd i ddefnyddio'r iaith a bod manteision i feddu ar sgiliau Cymraeg ar bob lefel cymhwysedd. Efallai mai dim ond sgiliau llafar y bydd eu hangen ar gyfer rhai swyddi tra bo eraill yn mynnu cymhwysedd yn y pedwar sgil: siarad, gwrando, darllen ac ysgrifennu. Mae angen i bawb sy'n ymwneud â darparu cyngor gyrfaedd bwysleisio bod y lefel sgiliau yn berthnasol i'r swydd a'r sefyllfa.

#### **Argymhelliad 5**

Llywodraeth Cymru, ar y cyd â Chomisiynydd y Gymraeg, Gyrfa Cymru a chynghorwyr gyrfaedd mewn ysgolion i hyrwyddo'r Gymraeg fel sgil ar gyfer y gweithle.

### **Cwricwlwm a dilyniant**

- 4.18 Wrth ystyried Cymraeg ail iaith yn y cwricwlwm a dulliau a allai ysgogi newid mewn safonau a chyrhaeddiad, mae'n hanfodol peidio ag edrych ar addysg uwchradd ar wahân ond yn hytrach ystyried dilyniant mewn

<sup>9</sup><http://cymru.gov.uk/topics/welshlanguage/research/exploring-welsh-lang-in-daily-lives/?skip=1&lang=cy>

caffael iaith o'r Cyfnod Sylfaen hyd at Gyfnod Allweddol 4 a thu hwnt yn ogystal â phontio rhwng cyfnodau.

- 4.19 Mae'r ddogfen 'Cymraeg yng nghwricwlwm cenedlaethol Cymru'<sup>10</sup> yn cynnwys y rhaglenni astudio ar gyfer Cymraeg a Chymraeg ail iaith. O ran Cymraeg ail iaith, mae'r ddogfen yn nodi y dylai disgyblion yng Nghyfnod Allweddol 4 gael cyfleoedd i adeiladu ar eu dysgu blaenorol, ac fel rhan o'u sgiliau llafaredd, dylai fod cyfleoedd iddynt ddefnyddio iaith yn gywir, yn glir ac yn hyderus gan:
- ddefnyddio geiriau a phatrymau sy'n addas i'r sefyllfa;
  - adnabod gwahaniaethau rhwng iaith lafar gwahanol ardaloedd a'r iaith ysgrifenedig;
  - ystyried sut y mae iaith ffurfiol ac anffurfiol yn amrywio yn ôl cyd-destun a phwrpas; a
  - meithrin cywirdeb trwy:
    - a. ddefnyddio ffurfiau berfol (amser a pherson)
    - b. negyddu brawddegau
    - c. defnyddio arddodiaid
    - d. treiglo
    - e. gwahaniaethu rhwng geiriau tebyg
    - f. defnyddio cenedl enwau.
- 4.20 Mewn cyfres o grwpiau ffocws a gynhaliwyd gyda rhieni, nododd y mwyafrif eu bod yn disgwyl i'w plant allu cynnal sgysiaau sylfaenol yn Gymraeg erbyn iddynt adael yr ysgol. Er y dylai'r cwricwlwm cyfredol alluogi disgyblion i gyfathrebu mewn nifer o sefyllfaoedd, poenir nad yw disgyblion yn meithrin y sgiliau hyn yn ddigonol.
- 4.21 Mae cyflwyno'r Fframwaith Llythrennedd a Rhifedd Cenedlaethol<sup>11</sup> yn ddiweddar wedi'i groesawu'n gyffredinol gan ysgolion a rhieni am ei fod yn nodi'n glir y disgwyliadau ar gyfer dysgwyr o ran meithrin sgiliau llafaredd, darllen ac ysgrifennu mewn Cymraeg (iaith gyntaf) a Saesneg. Trafododd y Grŵp fanteision ehangu elfen Gymraeg y fframwaith i gynnwys Cymraeg ail iaith. Roedd y dystiolaeth hefyd yn awgrymu y byddai hynny'n werthfawr am y byddai'n rhoi sylfaen bendant i'r cwricwlwm ac yn pennu disgwyliadau clir ar gyfer disgyblion, rhieni ac athrawon. Gallai'r dull hwn o weithredu olygu y byddai cwricwlwm Cymraeg ail iaith newydd yn esblygu yn fodel caffael iaith lle bydd dysgwyr yn gwella eu hiaith trwy glywed a siarad yr iaith, yn gwella'u geirfa, eu sillafu a'u gramadeg trwy ddarllen ehangach ac yn mireinio sgiliau ysgrifennu mewn ffordd debyg i'w datblygiad llythrennedd Saesneg. Gallai gweithredu dull llythrennedd deuol neu driphlyg (yn cynnwys iaith fodern dramor yn y model) gael effaith gadarnhaol ar lythrennedd disgyblion yn ogystal ag ar eu sgiliau Cymraeg ail iaith.

---

<sup>10</sup>

<http://wales.gov.uk/topics/educationandskills/schoolshome/curriculuminwales/arevisedcurriculumforwales/nationalcurriculum/welshnc/?skip=1&lang=cy>

<sup>11</sup> <http://learning.wales.gov.uk/resources/nlnf/?skip=1&lang=cy>

- 4.22 Un o brif themâu'r dystiolaeth a dderbyniwyd yw y dylid rhoi mwy o ystyriaeth i ddatblygu continwwm ieithyddol ar gyfer cynllunio a chyflwyno'r cwricwlwm ac ar gyfer cofnodi cyrhaeddiad. Byddai'n hwyluso system o ddilyniant ar draws yr holl gyfnodau dysgu a'i fantais arall yw y byddai'n rhoi diffiniad clir i ddysgwyr, rhieni a chyflogwyr o lefelau sgiliau a gyrhaeddwyd gan ddisgyblion. Byddai datblygu continwwm o'r fath yn golygu y byddai'r holl ddisgyblion yng Nghymru yn dilyn yr un rhaglen astudio a gellid eu hasesu yn erbyn un fframwaith.
- 4.23 Mae'r posibilrwydd o fesur gallu disgyblion yn y Gymraeg ar hyd continwwm ieithyddol wedi bod yn destun trafod am nifer o flynyddoedd. Mae'r mater wedi bod yn destun sawl astudiaeth ymchwil ac astudiaeth ddichonoldeb. Er hynny, nid oes penderfyniad wedi'i wneud ynglŷn â'i gyflwyno, yn bennaf oherwydd ei gymhlethdod posibl. Mae nifer o ffactorau y byddai angen eu hystyried wrth ddatblygu continwwm, gan gynnwys y ffaith y byddai'n anodd i ddisgyblion mewn ysgolion cyfrwng Saesneg gyrraedd yr un lefel ieithyddol â disgyblion mewn ysgolion cyfrwng Cymraeg neu ddwyieithog yn y system bresennol am eu bod yn cael llawer llai o gyswllt â'r iaith.
- 4.24 Mae'r Grŵp Adolygu wedi ystyried hyn yn ofalus, ac yn credu bod cyfle i adolygu'r cwricwlwm ac i adeiladu ar y Fframwaith Llythrennedd Cenedlaethol er mwyn creu un continwwm dysgu ar gyfer y Gymraeg a fyddai'n cynnwys disgwyliadau ar gyfer disgyblion sy'n dysgu Cymraeg mewn ysgolion cyfrwng Cymraeg, ysgolion dwyieithog ac ysgolion cyfrwng Saesneg. Byddai angen ymchwil er mwyn mapio meini prawf caffael Cymraeg ail iaith gan eu cymharu â'r lefelau disgwylidig mewn llythrennedd Cymraeg ar gyfer pob blwyddyn ysgol. Yna byddai angen cynllunio gofalus er mwyn sefydlu lefelau cymhwysedd disgwylidig ar gyfer disgyblion sydd ar hyn o bryd yn dysgu Cymraeg ail iaith mewn ysgolion cyfrwng Saesneg a byddai angen darparu gwybodaeth glir i rieni.
- 4.25 Byddai angen targedau caffael iaith ychwanegol ar gyfer disgyblion sy'n dod ar draws yr iaith am y tro cyntaf mewn ysgol cyfrwng Saesneg ar ddechrau eu haddysg orfodol yn 5 oed ac ar gyfer hwyrdyfodiaid hŷn. Mae'n bosibl y byddai angen addasu'r disgwyliadau hefyd er mwyn cydnabod cymhlethdodau caffael ail iaith. Gall asesu cyrhaeddiad mewn ail iaith fod yn her oherwydd i ddechrau bydd dysgwyr yn dysgu geiriau, ymadroddion a brawddegau ar gof a bydd ychydig iawn o wallau gramadegol yn y gwaith hwn. Wrth i ddisgyblion wella byddant yn dechrau strwythuro eu hymatebion eu hunain a gallai ymddangos fel pe baent wedi camu nôl am fod gwallau mewn patrymau iaith lle nad oedd gwallau gynt. Bydd angen ymchwil bellach i sicrhau bod disgwyliadau ar gyfer dysgwyr Cymraeg mewn ysgolion cyfrwng Saesneg yn realistig a chyraeddadwy. Wrth ddatblygu'r fframwaith newydd, dylai Llywodraeth Cymru ystyried ymchwil ryngwladol a'r arfer orau ym maes addysgu Cymraeg ail iaith, Cymraeg

i Oedolion, ieithoedd tramor modern ac ieithoedd lleiafrifol eraill, er enghraifft Basgeg.

- 4.26 Wrth wneud newidiadau i'r cwricwlwm, rhaid sicrhau ffocws clir ar ddilyniant ôl-16 gan gynnwys llwybrau ar gyfer dilyniant ieithyddol a chyfleoedd i ddisgyblion ddefnyddio ac astudio'r iaith ymhellach.

#### **Argymhelliad 6**

Llywodraeth Cymru i adolygu'r rhaglen astudio Cymraeg, dros gyfnod o dair i bum mlynedd, a defnyddio'r Fframwaith Llythrennedd Cenedlaethol ar gyfer Cymraeg fel sylfaen ar gyfer cwricwlwm diwygiedig gan gynnwys:

- un continwmm o ddysgu Cymraeg, ynghyd â disgwyliadau clir ar gyfer disgyblion sy'n dysgu Cymraeg mewn lleoliadau cyfrwng Saesneg, cyfrwng Cymraeg a lleoliadau dwyieithog; a
- chanllawiau, deunyddiau cefnogi a hyfforddiant.

O ganlyniad byddai'r elfen Cymraeg ail iaith yn y rhaglen astudio Cymraeg yn cael ei disodli ynghyd â'r term Cymraeg ail iaith.

- 4.27 Gall dilyniant o un cyfnod allweddol i'r nesaf fod yn her mewn llawer o bynciau, yn enwedig wrth bontio o'r ysgol gynradd i'r ysgol uwchradd. Roedd tystiolaeth gan benaethiaid adrannau Cymraeg mewn ysgolion uwchradd yn nodi bod lefel hyfedredd disgyblion sy'n trosglwyddo o ysgolion cynradd yn amrywio'n sylweddol a bod tuedd i athrawon ym mlwyddyn 7 ailgyflwyno pethau elfennol wrth addysgu'r iaith yn hytrach nag adeiladu ar y sgiliau a ddatblygwyd eisoes yn yr ysgol gynradd. Er bod camau wedi'u cymryd i wella'r pontio rhwng ysgolion cynradd ac uwchradd, a bod rhai ysgolion uwchradd yn cydweithio'n agos â'r ysgolion sy'n eu bwydo, mae angen mwy o waith eto i rannu arfer da ac i sicrhau bod gan bob ysgol drefniadau pontio effeithiol ar gyfer Cymraeg ail iaith.
- 4.28 Mynegwyd hyn hefyd gan rieni a disgyblion a awgrymodd fod plant yn colli diddordeb ar ôl trosglwyddo o'r ysgol gynradd a bod y cwricwlwm Cymraeg ail iaith yn methu â sicrhau'r cynnydd a'r momentwm sydd eu hangen i gynnal brwdfrydedd disgyblion a'u hawydd i ddysgu.
- 4.29 Llwyddodd y cymedroli clwstwr Cyfnodau Allweddol 2/3 (cynllun peilot 2010-11; cymedroli cenedlaethol 2011-2012) i godi statws Cymraeg ail iaith fel pwnc a hwylusodd bontio rhwng cyfnodau allweddol hefyd. O ganlyniad, yn y clystyrau gorau mae gwell cyfathrebu rhwng ysgolion, gwell dealltwriaeth o ddisgrifiadau lefel y Cwricwlwm Cenedlaethol a mwy o gysondeb o ran dyfarnu lefelau targedau cyrhaeddiad y Cwricwlwm Cenedlaethol ar gyfer Cymraeg ail iaith.
- 4.30 Derbyniodd y Grŵp dystiolaeth a oedd yn pwysleisio bod angen i'r cymedroli clwstwr Cyfnodau Allweddol 2/3 barhau i sicrhau bod gan ysgolion uwchradd well dealltwriaeth o lefelau cyrhaeddiad disgyblion a fyddai wedyn yn galluogi disgyblion i barhau i adeiladu ar eu sgiliau ar ôl trosglwyddo i'r ysgol uwchradd. Mae'r cyfarfodydd cymedroli yn gyfrwng i rannu arfer da ac adnoddau a, lle bo'n briodol, hwyluso

gwaith setio disgyblion yn ôl eu gallu ar gyfer Cymraeg ail iaith mewn ysgolion uwchradd.

#### **Argymhelliad 7**

Awdurdodau lleol a chonsortia rhanbarthol i hwyluso cymedroli clwstwr Cyfnodau Allweddol 2/3 Cymraeg ail iaith i sicrhau bod athrawon uwchradd yn hollol ymwybodol o ddysgu flaenorol disgyblion fel bod disgyblion yn cael y cyfle i adeiladu ar eu sgiliau a gwybodaeth ar ôl trosglwyddo i'r ysgol uwchradd.

- 4.31 Yn ogystal â'r problemau dilyniant rhwng ysgolion cynradd ac uwchradd, mae'r cyfnod pwysig hwn hefyd yn rhoi cyfle i ddysgwyr drosglwyddo o un cyfrwng dysgu i'r llall ac felly o ddilyn rhaglen astudio Cymraeg iaith gyntaf i ddilyn rhaglen astudio Cymraeg ail iaith. Mae gwella dilyniant ieithyddol rhwng cyfnodau addysg yn un o nodau allweddol y Strategaeth Addysg Cyfrwng Cymraeg er mwyn sicrhau bod dysgwyr yn parhau i ddatblygu eu sgiliau iaith. Pan fydd dysgwyr yn trosglwyddo o un cyfrwng dysgu i'r llall, bydd hyn yn cam-ystumio data perfformiad Cymraeg ail iaith, gyda deilliannau mwy cadarnhaol i'r disgyblion hynny mewn ysgolion cyfrwng Saesneg a ddilynodd y rhaglen astudio Cymraeg iaith gyntaf yn yr ysgol gynradd. Nid yw mwyafrif yr unigolion hyn yn cael digon o gyfle i adeiladu ar eu sgiliau Cymraeg a'u datblygu ymhellach.
- 4.32 Gallai cyflwyno un fframwaith sy'n darparu continwwm o ddysgu Cymraeg i bob disgybl, ynghyd â deilliannau clir (fel y nodwyd yn argymhelliad 6), hwyluso'r dilyniant o un cyfnod allweddol i'r nesaf. Gallai'r fframwaith hefyd helpu athrawon mewn ysgolion cyfrwng Saesneg i asesu a gosod targedau ar gyfer unigolion mewn ysgolion cyfrwng Saesneg sydd wedi cael eu haddysgu trwy gyfrwng y Gymraeg er mwyn sicrhau bod y disgyblion hyn yn adeiladu ar eu sgiliau iaith ac yn parhau i wneud cynnydd. Byddai angen ystyried sut i gefnogi'r athrawon cynradd hynny a chanddynt sgiliau Cymraeg cyfyngedig eu hunain a hefyd sut i gefnogi athrawon anarbenigol sy'n addysgu Cymraeg ail iaith yng Nghyfnodau Allweddol 3 a 4. Byddai angen i Lywodraeth Cymru ddarparu canllawiau clir ar hyn a sicrhau bod cefnogaeth a hyfforddiant addas ar gael trwy awdurdodau lleol a chonsortia rhanbarthol a hefyd drwy gysylltiadau rhwng ysgolion cyfrwng Cymraeg, ysgolion dwyieithog ac ysgolion cyfrwng Saesneg lle bo'n briodol.

#### **Argymhelliad 8**

Llywodraeth Cymru i ddatblygu canllawiau clir ar ddilyniant o un cyfnod allweddol i'r nesaf, i sicrhau bod dysgwyr yn parhau i ddatblygu eu sgiliau os ydynt yn trosglwyddo o ysgol cyfrwng Cymraeg i ysgol cyfrwng Saesneg.

- 4.33 Fel y nodwyd yn Rhan 3, mae gwella dilyniant at Safon Uwch yn un o brif nodau'r Strategaeth Addysg Cyfrwng Cymraeg. Fel rhan o'u Cynlluniau Strategol y Gymraeg mewn Addysg, mae angen i awdurdodau lleol, wrth gynllunio darpariaeth, sicrhau bod darpariaeth

Safon Uwch ar gael mewn digon o leoliadau ledled Cymru. Yn ogystal ag ystyriaethau daearyddol a goblygiadau ariannol sy'n gyffredin i bob pwnc, mae materion ychwanegol wrth ystyried darpariaeth Cymraeg ail iaith. Gallai rhai disgyblion sy'n bwriadu parhau i astudio Cymraeg ail iaith ym mlwyddyn 12 yn eu hysgol uwchradd (lle maent yn gyfarwydd â'r staff addysgu a'r disgyblion eraill) ddewis peidio â pharhau â'r pwnc os oes rhaid iddynt fynychu ysgol arall neu goleg oherwydd yr hyder sydd ei angen i ddefnyddio ail iaith mewn amgylchedd newydd. Ar y llaw arall, mewn rhai achosion, byddai newid lleoliad yn ysgogi rhai dysgwyr i ddod yn siaradwyr rhugl. Mae angen gofal hefyd gyda dysgu o bell yng nghyd-destun dysgu iaith am fod clywed yr iaith a'i siarad yn rheolaidd yn allweddol.

### **Argymhelliad 9**

Awdurdodau lleol, fel rhan o'u Cynlluniau Strategol y Gymraeg mewn Addysg, i sicrhau bod darpariaeth Safon Uwch Cymraeg ail iaith addas ar gael mewn digon o leoliadau ledled Cymru.

## **Asesu**

4.34 Caiff disgyblion eu hasesu mewn Cymraeg ail iaith ar ddiwedd Cyfnodau Allweddol 2 a 3. Yng Nghyfnod Allweddol 4, yr arfer yw bod disgyblion yn cael eu cofrestru naill ai ar gyfer TGAU cwrs byr neu gwrs llawn, er nad yw hyn yn orfodol yn unol â'r pynciau eraill. Mae data yn Rhan 3 o'r adroddiad yn dangos bod cyrhaeddiad yng Nghyfnodau Allweddol 2 a 3 yn gwella. Fodd bynnag, yng Nghyfnod Allweddol 4, mae nifer y disgyblion sy'n cael eu cofrestru ar gyfer cwrs TGAU llawn, lle mae cyrhaeddiad yn well, yn gostwng.

4.35 Fel y nodwyd droeon yn y dystiolaeth, nid yw cwblhau'r cwrs TGAU Cymraeg ail iaith presennol yn sicrhau bod disgyblion wedi'u paratoi'n ddigonol ac yn gallu defnyddio'r iaith y tu allan i'r ysgol. Yn y grwpiau ffocws a gynhaliwyd gyda disgyblion, gwnaethpwyd yn glir eu bod am fedru cynnal sgysiau cyffredinol:

*“Erbyn diwedd TGAU roedden ni'n gallu siarad am ailgylchu! Dim ond am y testunau penodol roedden ni'n eu hastudio roedden ni'n gallu siarad.”*

4.36 Mae'r cymhwyster TGAU cymhwysol<sup>12</sup> yn rhoi pwyslais ar ddatblygu sgiliau *i ddefnyddio'r iaith at ddibenion cyfathrebu effeithiol a phwrpasol yn eu bywyd pob dydd a/neu mewn sefyllfaoedd galwedigaethol*. Dylai'r cymhwyster hwn ddatrys rhai o'r problemau ynglŷn â pherthnasedd TGAU Cymraeg ail iaith i ddisgyblion, gyda'i bwyslais ar ddefnydd bob dydd o'r iaith. Er hynny, mae'r nifer sy'n dewis y cymhwyster hwn yn parhau yn isel, a gallai cael dewis o ddau gymhwyster lastwreiddio'r adnoddau sydd ar gael i addysgu'r pwnc. Tra bo'r TGAU newydd (neu

<sup>12</sup> <http://www.wjec.co.uk/index.php?subject=210&level=15>



gymhwyster cyfwerth) yn cael ei ddatblygu, dylid rhannu arfer da o ran dysgu ac addysgu'r TGAU cymhwysol a dylai Llywodraeth Cymru weithio gyda CBAC, consortia rhanbarthol ac awdurdodau lleol i hybu'r cwrs cymhwysol i athrawon Cymraeg, disgyblion a rhieni, yn enwedig mewn ysgolion lle mae cyrhaeddiad mewn Cymraeg ail iaith yn isel.

- 4.37 Mae'r cwrs TGAU byr wedi bod yn destun beirniadaeth hallt dros y blynyddoedd. Mae Rhan 3 o'r adroddiad hwn yn cyfeirio at arfarniad Estyn yn 2007. Un o argymhellion yr adroddiad hwn oedd y dylai Llywodraeth Cymru ystyried dod â'r cwrs TGAU byr i ben yn raddol pan fyddai'r capasiti staffio ac ansawdd yr addysgu yn ddigon da i gynnal y broses o gyflwyno'r cwrs TGAU llawn i niferoedd cynyddol o ddisgyblion. Fodd bynnag, mae'r cwrs byr yn dal i gael ei gyflwyno ledled Cymru, ac roedd y Grŵp yn poeni bod nifer y disgyblion sy'n cael eu cofrestru ar gyfer y cwrs byr wedi cynyddu. Cafwyd amrywiaeth barn pan holwyd rhieni a disgyblion yn y grwpiau ffocws a ddylai pob disgybl ddilyn y cwrs TGAU llawn ac a ddylid cael gwared ar y cwrs byr, ond roedd y mwyafrif llethol o athrawon o blaid diddymu'r cwrs byr cyfredol.
- 4.38 Fodd bynnag, am fod y Grŵp wedi argymhell datblygu continwwm o ddysgu Cymraeg, bydd angen i'r disgrifiadau lefel a'r cymwysterau gael eu hadolygu a'u diwygio. Byddai angen un set o ddisgrifiadau lefel ar gyfer Cymraeg, ynghyd â disgwyliadau clir ar gyfer dysgwyr mewn ysgolion cyfrwng Cymraeg a chyfrwng Saesneg. Byddai'r disgrifiadau lefel hyn yn cael eu defnyddio ar gyfer asesiadau athrawon yng Nghyfnodau Allweddol 2 a 3. Yng Nghyfnod Allweddol 4, mae'r Grŵp yn cytuno y dylai dau gymhwyster TGAU llawn (neu gymwysterau cyfwerth) fod ar gael i wahaniaethu rhwng disgyblion sy'n dysgu mewn ysgolion cyfrwng Saesneg a disgyblion sy'n dysgu mewn ysgolion cyfrwng Cymraeg neu ddwyieithog. Dylid ystyried datblygu dyfarniad deul lle y byddai disgyblion mewn ysgolion cyfrwng Saesneg yn cael gradd ychwanegol i ddangos y radd gymharol y byddent wedi'i hennill mewn arholiad Cymraeg (iaith gyntaf). Yn ogystal â helpu cyflogwyr i ddeall y gwahaniaeth mewn lefelau sgiliau Cymraeg, gallai ategu nod Llywodraeth Cymru o sicrhau bod dysgwyr sydd wedi derbyn addysg cyfrwng Cymraeg mewn ysgolion cynradd yn parhau i ddatblygu ar ôl trosglwyddo i ysgol uwchradd. Fodd bynnag, byddai angen gofal mawr wrth ystyried a gweithredu dyfarniad deul er mwyn sicrhau nad yw'n wrthgynhyrchol.
- 4.39 Ochr yn ochr â'r Fframwaith Llythrennedd, gwnaed profion darllen ar gyfer Cymraeg (iaith gyntaf) a Saesneg yn statudol yng Nghymru. Mae'r Grŵp Adolygu yn credu y dylai pob ysgol roi prawf darllen Cymraeg cenedlaethol i bob disgybl 8-14 oed sy'n gymwys. Byddai hyn yn golygu y byddai'n rhaid i leoliadau cyfrwng Saesneg, dwyieithog a chyfrwng Cymraeg weinyddu profion darllen mewn Cymraeg a Saesneg. Oherwydd y goblygiadau o ran hyfforddi staff a chynllunio'r cwricwlwm, byddai cyfnod rhagarweiniol digonol yn hanfodol cyn gweithredu. Byddai hyn hefyd yn ategu'r amcan o godi statws y pwnc.

## Argymhelliad 10

Llywodraeth Cymru, o fewn tair i bum mlynedd, i:

- ddatblygu disgrifiadau lefel newydd o fewn y rhaglen astudio Cymraeg diwygiedig a chynhyrchu canllawiau i ysgolion sy'n cynnwys diffinio disgwyliadau i ddysgwyr mewn ysgolion cyfrwng Cymraeg, ysgolion dwyieithog ac ysgolion cyfrwng Saesneg;
- datblygu TGAU llawn newydd (neu gymhwyster cyfwerth) yn seiliedig ar y cwricwlwm diwygiedig; a
- dileu'r cwrs TGAU byr.

Ar ben hynny, dylid ystyried cyflwyno prawf darllen Cymraeg i ddisgyblion 8-14 oed mewn ysgolion cyfrwng Saesneg.

Cyn i'r trefniadau newydd gychwyn, byddai angen cynnal hyfforddiant i baratoi athrawon a'u hysbysu o'r gofynion newydd. Byddai angen adnoddau addysgu cenedlaethol newydd hefyd i gyd-fynd â'r datblygiadau.

- 4.40 Un feiriadaeth gyson o'r broses asesu yn y dystiolaeth yw bod modd i ddysgwyr ddysgu darnau ar y cof i'w hailadrodd mewn asesiad. Nodwyd hyn hefyd mewn tystiolaeth gan athrawon; eu bod nhw, oherwydd prinder amser, yn addysgu tuag at asesiad neu arholiad, sy'n golygu nad yw'r disgyblion yn hyderus i ddefnyddio Cymraeg mewn cyd-destunau eraill.
- 4.41 Roedd y dystiolaeth yn awgrymu bod natur gyd-destunol TGAU Cymraeg ail iaith<sup>13</sup> yn gallu bod yn rhwystr yn y cyswllt hwn am ei bod yn pennu nifer o gyd-destunau y mae'n ofynnol i ddisgyblion eu hastudio. O ganlyniad mae rhai dysgwyr yn colli diddordeb. Er y cydnabyddir bod angen i iaith gael ei haddysgu mewn gwahanol gyd-destunau, yn enwedig i ddatblygu geirfa, roedd y Grŵp yn cytuno â'r dystiolaeth a oedd yn nodi y dylid rhoi mwy o bwyslais ar ddatblygu patrymau iaith a'u defnyddio ar draws gwahanol gyd-destunau bob dydd. Pwysleisir hyn hefyd gan athrawon, penaethiaid a Swyddogion Cymraeg mewn Addysg awdurdodau lleol sy'n awgrymu'n gryf mai addysgu patrymau iaith a'r modd y gellir eu trosi i sefyllfaoedd bob dydd ddylai fod yn flaenoriaeth ac y dylid cydymdrechu i ymbellhau oddi wrth addysgu'r cyd-destunau traddodiadol nad ydynt o reidrwydd yn hwyluso defnyddio'r Gymraeg y tu allan i'r ystafell ddosbarth.
- 4.42 Roedd y dystiolaeth a gafwyd ar addysgu ieithoedd tramor modern yng Nghymru hefyd yn ailadrodd rhai o'r sylwadau am addysgu themâu neu gyd-destunau. Y dull sy'n cael ei ffafrio ar gyfer datblygu iaith yw canolbwyntio ar eiriau a phatrymau y gellir eu hatgynhyrchu mewn sefyllfaoedd bob dydd.

<sup>13</sup> Cyd-destunau TGAU Cymraeg Ail Iaith: gwyliau, amser hamdden, chwaraeon, alcohol, cyffuriau ac ysmygu, ffasiwn/siopa, yr amgylchedd, pobl enwog Cymru, cadw'n heini ac yn iach, sinema/ffilm, teulu a ffrindiau, cerddoriaeth bop, y cartref, gwaith elusennol/rhan-amser, y penwythnos, ardal, y cyfryngau, diwylliant Cymru, technoleg, dathliadau Cymru, fi fy hun, profiadau ysgol, digwyddiadau arbennig.

Cyd-destunau TGAU Cymraeg Ail Iaith Cymhwysol: y byd o'n cwmpas, byd gwaith, y dyfodol, defnyddio'r Gymraeg.

### **Argymhelliad 11**

Wrth ddatblygu'r cymhwyster TGAU newydd (neu gymhwyster cyfwerth) sefydliadau dyfarnu i sicrhau bod:

- y maes llafur ddim yn dibynnu'n ormodol ar gyd-destunau neu themâu;
- y prosesau asesu newydd yn cynnwys asesiadau dan reolaeth mwy addas; a bod
- cyfleoedd i ailadrodd neu ailysgrifennu ymatebion sydd wedi'u paratoi o flaen llaw mewn asesiadau llafar ac ysgrifennu yn cael eu hosgoi/ lleihau gymaint â phosibl fel bod dysgwyr yn cael eu hannog i baratoi mewn ffordd a fydd yn fuddiol wrth ddefnyddio'r iaith Gymraeg y tu hwnt i'r ystafell ddosbarth ar ôl cwblhau'r cymhwyster.

4.43 Am nad oes gofyniad statudol am ddarpariaeth ôl-16, mae darpariaeth Safon Uwch wedi'i seilio'n bennaf ar fanylebau'r cyrff dyfarnu. Ar ôl cyflwyno continwwm ieithyddol a chymwysterau diwygiedig, byddai angen ailedrych ar y fanyleb Safon Uwch i sicrhau dilyniant ar ôl TGAU. Mae'r Grŵp yn cytuno y dylai'r cymhwyster Safon Uwch roi pwyslais ar ddatblygu sgiliau llafar, yn ogystal â chynnig cyfleoedd i ddisgyblion ddatblygu eu sgiliau ysgrifennu.

4.44 Un o'r argymhellion a wnaethpwyd yn adroddiad Pwyllgor Menter a Dysgu Cynulliad Cenedlaethol Cymru ar addysgu a dysgu Cymraeg ail iaith<sup>14</sup> yn 2010 oedd i:

*“Llywodraeth Cymru archwilio ffyrdd i gyflwyno cwrs Cymraeg wedi'i achredu ar gyfer addysg ôl-16, gyda mwy o ffocws ar ddefnyddio'r Gymraeg fel sgil galwedigaethol.”*

4.45 Mae adroddiad Hill hefyd yn argymhell bod y Grŵp hwn yn ystyried y rhan y dylai sgiliau Cymraeg ei chwarae ym Magloriaeth Cymru, gan gynnwys a ddylai sgiliau ymarferol mewn Cymraeg ffurfio rhan o'r gofynion craidd.

4.46 Mae'r Grŵp yn credu y dylid datblygu modiwlau iaith gorfodol i bob dysgwr ôl-16 i'w cynnwys ym Magloriaeth Cymru sy'n adeiladu ar sgiliau a gwybodaeth Cyfnodau Allweddol 3 a 4. Byddai'r modiwlau'n galluogi dysgwyr i barhau i ddatblygu eu sgiliau iaith yn barod ar gyfer addysg bellach ac uwch a'r gweithle.

### **Argymhelliad 12**

Cymwysterau ôl-16 i gael eu diwygio i gynnwys:

- cymhwyster Safon Uwch sydd â phwyslais ar ddatblygu sgiliau llafar addas ar gyfer y gweithle; a
- modiwlau iaith gorfodol i'w cynnwys yng nghymhwyster Bagloriaeth Cymru.

<sup>14</sup> [http://www.assemblywales.org/cy/bus-home/bus-third-assembly/bus-committees/bus-committees-scrutiny-committees/bus-committees-third-els-home/bus-committees-third-els-report/el\\_3\\_-10-r08.htm](http://www.assemblywales.org/cy/bus-home/bus-third-assembly/bus-committees/bus-committees-scrutiny-committees/bus-committees-third-els-home/bus-committees-third-els-report/el_3_-10-r08.htm)

## Addysgu a dysgu

4.47 Gall athrawon Cymru ddefnyddio amryw ddulliau addysgu i gyflwyno'r cwricwlwm, i gyd-fynd ag anghenion disgyblion, neu yn seiliedig ar yr hyfforddiant y maent wedi'i dderbyn. Nid yw Llywodraeth Cymru na'r darparwyr hyfforddiant athrawon yn pennu addysgeg benodedig ar gyfer addysgu Cymraeg ail iaith. Mae'r athroniaeth sylfaenol wedi amrywio dros y blynyddoedd o ddull strwythuredig wedi'i seilio ar ramadeg i ddull mwy cyfathrebol. Erbyn hyn bydd athrawon yn dewis dulliau sy'n cynnwys elfennau o'r naill a'r llall. Yn y rhan fwyaf o ysgolion cynradd, bydd y mwyafrif o athrawon yn dilyn cynllun gwaith yr ysgol neu'r awdurdod lleol, a byddant yn dibynnu ar hyfforddiant a chynghor gan ymgynghorwyr yr awdurdod lleol ar sut i gyflwyno'r cynllun gwaith. Mewn ysgolion uwchradd, mae'r rhan fwyaf o athrawon Cymraeg ail iaith yn arbenigwyr pwnc ac felly wedi derbyn peth hyfforddiant mewn methodoleg Cymraeg ail iaith.

4.48 Fel y nodwyd eisoes (4.41), mae'r Grŵp yn credu ei bod hi'n well i ddisgyblion ddysgu amrywiaeth o batrymau a geirfa y maent yn gallu eu defnyddio mewn sefyllfaoedd amrywiol a'u hymarfer yn rheolaidd yn hytrach na chyfyngu dysgu i restr benodedig o gyd-destunau. Yn y grwpiau ffocws, dywedodd disgyblion nad oeddent yn hoff o natur ailadroddus yr addysgu a bod tuedd iddynt astudio pynciau nad ydynt yn berthnasol i fywyd bob dydd.

*“Byddwn yn ymdrin â'r un pynciau bob blwyddyn... Mae'n ailadroddus.”*

4.49 Mae'r Grŵp yn cytuno bod angen ymchwil i sefydlu beth yw'r methodolegau mwyaf addas ac effeithiol er mwyn caffael iaith yn llwyddiannus. Byddai angen i Lywodraeth Cymru ystyried comisiynu ymchwil Cymraeg ail iaith benodol, yn ogystal â defnyddio ymchwil ryngwladol ac arfer orau mewn caffael ail iaith, ac ystyried ymchwil ac arfer orau yng Nghymru. Gydag hyn yn sail, byddai angen i Lywodraeth Cymru ddatblygu a lleadaenu canllawiau i ymarferwyr a gweithio gyda'r darparwyr Hyfforddiant Cychwynnol Athrawon ac ymgynghorwyr yr awdurdodau lleol a chonsortia rhanbarthol i ddarparu hyfforddiant i ymarferwyr.

### **Argymhelliad 13**

Llywodraeth Cymru, mewn partneriaeth â chonsortia rhanbarthol, awdurdodau lleol a chanolfannau Hyfforddiant Cychwynnol Athrawon i ddarparu canllawiau a hyfforddiant i athrawon ar y dulliau mwyaf effeithiol o addysgu iaith yn seiliedig ar ymchwil a'r arfer orau.

4.50 Mae'r dystiolaeth yn awgrymu'n gryf mai un ffactor allweddol sy'n effeithio ar addysgu a dysgu Cymraeg ail iaith yn y sector uwchradd yw'r amser a neilltuir i'r pwnc ar amserlen yr ysgol, hynny yw, lefel cysylltiad y disgyblion â'r iaith. Fel yn achos pob pwnc arall yn y cwricwlwm, mae'r amser a neilltuir i'w hastudio yn fater i ysgolion ei benderfynu'n lleol. Fodd bynnag, mae ymchwil a'r dystiolaeth yn

dangos bod Cymraeg ail iaith, mewn rhai ysgolion uwchradd, yn cael ei haddysgu am gyn lleied ag awr bob pythefnos. Gallai hyn fod yn ganlyniad i gyfyngiadau cyllidebol, neu i ddiffyg cefnogaeth uwch-reolwyr i'r pwnc. Mae hyn ynghyd â'r prinder cyfleoedd i glywed yr iaith y tu allan i'r ystafell ddosbarth yn arwain at sefyllfa nad yw'n ffafriol i gaffael iaith.

#### **Argymhelliad 14**

Llywodraeth Cymru i baratoi canllawiau clir i ysgolion ar yr amser mae ar ddisgyblion ei angen i ddysgu ac ymarfer yr iaith er mwyn gwneud cynnydd mewn Cymraeg ail iaith, gan gynnwys enghreifftiau o'r arferion gorau.

Llywodraeth Cymru i sicrhau bod awdurdodau lleol yn archwilio yn rheolaidd, yn nodi ac yn adrodd ar yr amser a glustnodir ar gyfer Cymraeg ail iaith trwy Gynlluniau Strategol y Gymraeg mewn Addysg.

- 4.51 Yn eu tystiolaeth, awgrymodd athrawon bod angen i ddisgyblion gael cyswllt â'r iaith bob dydd er mwyn gwneud gwahaniaeth i'w cyflawniad. Gellid sicrhau hyn naill ai drwy neilltuo amser yn fwy rheolaidd i'r pwnc neu drwy ddefnyddio'r iaith mewn gweithgareddau eraill yn yr ysgol, fel yn ystod amser cofrestru, gweithgareddau hamdden a chwaraeon.
- 4.52 Derbyniodd y Grŵp dystiolaeth hefyd a oedd yn cefnogi defnyddio Cymraeg ar draws y cwricwlwm. Gallai hyn ddigwydd drwy ddefnyddio iaith achlysurol y tu allan i wersi Cymraeg neu/a drwy addysgu elfennau o'r cwricwlwm drwy gyfrwng y Gymraeg. I hyn weithio byddai angen cefnogaeth ac ymroddiad llwyr gan bob adran ynghyd ag arweiniad clir a hyfforddiant i sicrhau bod safonau'n cael eu cynnal ym mhob pwnc.
- 4.53 Mae'r dulliau llwyddiannus o addysgu iaith yng Nghymru a mewn gwledydd tramor yn cynnwys mwy o ddysgu trwy gyfrwng yr iaith darged a mwy o amser addysgu, yn enwedig yn y sector cynradd. Yn y sector cynradd cyfrwng Cymraeg yng Nghymru, defnyddir dulliau trochi, a bydd disgyblion yn cael lefel uchel o gyswllt â'r iaith trwy brofiad uniaith Gymraeg cynyddol. Yn benodol, mae hyn yn golygu addysgu'r cwricwlwm yn gyfan gwbl trwy gyfrwng y Gymraeg (heblaw am wersi Saesneg). Mae'r dull hwn wedi'i brofi'n llwyddiannus ac mae gwersi gwerthfawr i'w dysgu ac i'w hystyried.
- 4.54 Er nad yw cylch gorchwyl y Grŵp yn cynnwys dysgu ac addysgu Cymraeg ail iaith yn y Cyfnod Sylfaen ac yng Nghyfnod Allweddol 2, caiff dylanwad a llwyddiant addysgu Cymraeg ail iaith yn y sector cynradd effaith uniongyrchol ar gyflawniad yng Nghyfnodau Allweddol 3 a 4. Bydd datblygiad pellach Cymraeg ar draws y cwricwlwm, trwy rannu'r arfer da gyfredol ac adeiladu ar brofiadau dau glwstwr sy'n gweithio ar hyn o bryd i ehangu defnydd o'r Gymraeg fel cyfrwng addysgu yng Nghyfnod Allweddol 2 mewn ysgolion cyfrwng

Saesneg<sup>15</sup>, yn cynnig cyfle i godi safonau dros amser ym mhob cyfnod allweddol.

### **Argymhelliad 15**

Llywodraeth Cymru i:

- ddatblygu canllawiau arfer orau ar ddefnyddio Cymraeg y tu allan i wersi Cymraeg yng ngweithgareddau ysgolion, ac ar ddefnyddio Cymraeg ar draws y cwricwlwm, yn seiliedig ar y prosiect peilot i ehangu defnydd o'r Gymraeg fel cyfrwng addysgu mewn ysgolion cynradd cyfrwng Saesneg; a
- gosod targedau i sicrhau mwy o ddysgu cyfrwng Cymraeg ar draws y cwricwlwm mewn ysgolion cyfrwng Saesneg.

4.55 Derbyniodd y Grŵp Adolygu dystiolaeth gan y canolfannau hwyrddyfodiaid yng ngogledd a chanolbarth Cymru. Prif nod y canolfannau yw cynnig cwrs Cymraeg dwys i ddysgwyr a fydd yn eu galluogi i integreiddio mewn ysgol cyfrwng Cymraeg neu ddwyieithog. Roedd y Grŵp yn rhyfeddu at y cynnydd y gall disgyblion ei wneud ar ôl cyfnod byr yn un o'r canolfannau, ac mae'n credu bod yna wersi i'w dysgu o'r canolfannau. Dysgodd y Grŵp hefyd am y prosiectau trochi hwyr sy'n gweithredu mewn nifer o ysgolion uwchradd cyfrwng Cymraeg yng Nghymru. Y nod yw darparu pwynt mynediad hwyr i addysg cyfrwng Cymraeg, lle y bydd disgyblion ym mlwyddyn 6 yn derbyn cyfnod dwys o ddysgu'r iaith Gymraeg, ac wrth drosglwyddo i'r ysgol uwchradd, yn parhau i dderbyn hyfforddiant iaith ychwanegol a chefnogaeth i'w galluogi i ddilyn eu pynciau trwy gyfrwng y Gymraeg. Mae nifer o gyfleoedd i ddarparu cyfnodau dwys o ddysgu Cymraeg mewn ysgolion cynradd ac uwchradd, a dylid eu hystyried a'u treialu, yn seiliedig ar yr arfer orau.

### **Argymhelliad 16**

Llywodraeth Cymru i adeiladu ar yr arferion gorau ac i gydweithio ag awdurdodau lleol, consortia rhanbarthol ac ysgolion i dreialu cyfnodau dwys o ddysgu Cymraeg mewn ysgolion cynradd ac uwchradd.

- 4.56 Rhwystr arall wrth addysgu a dysgu Cymraeg yw maint y dosbarthiadau. Dosbarthiadau mawr yw'r norm ac nid yw dosbarthiadau o 30+ yn anghyffredin mewn ysgolion uwchradd. Derbyniodd y Grŵp Adolygu dystiolaeth gan y sector Cymraeg i Oedolion, sy'n ffodus o gael dosbarthiadau llai o ryw 8-12 o ddysgwyr sy'n darparu amgylchedd mwy ffafriol i gaffael iaith.
- 4.57 Mae maint dosbarthiadau yn broblem fawr hefyd pan gynhelir tasgau ac asesiadau llafar. Mae cwblhau asesiadau unigol o bob disgybl mewn dosbarth yn cymryd llawer o amser y gellid ei ddefnyddio ar gyfer addysgu. At hynny, nid oes ffordd ymarferol foddhaol o annog deialog ystyrlon ac estynedig yn ystod gwersi mewn dosbarth o 30+ o ddisgyblion. I ddatblygu sgiliau llafar, mae angen ffyrdd amgen ac

<sup>15</sup> Mae hyn yn ymrwymiad y Rhaglen Llywodraethu

arloesol o ymarfer ac annog y defnydd o sgiliau llafar. Mae yna enghreifftiau o'r arfer orau lle y defnyddir cynorthwywyr addysgu/ cynorthwywyr iaith i hwyluso tasgau llafar, ond dim ond mewn lleiafrif o ysgolion y bydd hyn yn digwydd.

- 4.58 Ffactor arall sy'n gallu cyfrannu at ddarparu'r amgylchedd gorau i gaffael iaith yw sicrhau bod disgyblion mewn dosbarthiadau gyda disgyblion eraill o'r un gallu. Bydd rhai ysgolion uwchradd yn setio disgyblion yn ôl gallu ym mlwyddyn 7. Fodd bynnag, mewn rhai ysgolion ni wneir hyn tan flwyddyn 10, os o gwbl. Gallai hynny golygu llai o gyfleoedd i ddisgyblion mwy galluog a thalentog ddatblygu eu sgiliau Cymraeg, a diffyg hyder ymysg disgyblion sydd angen mwy o gymorth. Ar y llaw arall mae setio'n rhy gynnar yn gallu arwain at ddisgwyliadau isel ar gyfer disgyblion mewn setiau isel. Bydd rhai disgyblion, ar ôl cael eu gosod mewn set isel, yn colli hyder a chymhelliant a byddant yn amharod i ddysgu. Mae'n werth nodi mai'r arfer orau ar gyfer Saesneg fel iaith ychwanegol yw peidio â gosod disgyblion mewn set isel, er gwaethaf y tebygolrwydd y bydd anawsterau ar y cychwyn i ddilyn y cwricwlwm. Yn yr un modd, mae'n bosibl y gallai disgyblion sy'n cyrraedd ysgol yng Nghymru heb un gair o Gymraeg elwa o'r brwdfrydedd a'r cymhelliant a brofir mewn set uwch Cymraeg ail iaith. Mae diffyg cysondeb o ran trefnu grwpiau dysgu Cymraeg ail iaith a diffyg arweiniad o safbwynt yr arfer orau i'w mabwysiadu; mae angen mwy o ymchwil i gadarnhau'r trefniadau grwpio gorau ar gyfer caffael iaith yn llwyddiannus.

#### **Argymhelliad 17**

Yn seiliedig ar yr arfer orau ac amgylchiadau unigol, ysgolion i:

- gynllunio i sicrhau'r amgylchedd addysgu gorau ar gyfer caffael iaith yn llwyddiannus, gan gymryd maint dosbarthiadau a gallu disgyblion i ystyriaeth; ac
- ystyried defnyddio cynorthwywyr addysgu/cynorthwywyr iaith sydd â sgiliau Cymraeg priodol i hwyluso tasgau llafar.

#### **Adnoddau**

- 4.59 Un o argymhellion y Pwyllgor Menter a Dysgu oedd y dylai Llywodraeth Cymru:

*“archwilio cyfleoedd ar gyfer buddsoddi ymhellach mewn a hybu mwy o adnoddau addysgu Cymraeg amrywiol ar gyfer dysgwyr cynradd ac uwchradd, yn enwedig darpariaeth ar gyfer adnoddau ar y rhynggrwyd ac adnoddau Technoleg Gwybodaeth”*

Roedd y diffyg adnoddau safonol ar gyfer addysgu a dysgu Cymraeg ail iaith hefyd yn thema gyson yn y dystiolaeth a dderbyniwyd gan athrawon, penaethiaid a rhanddeiliaid.

*“Mae'n anodd dod o hyd i adnoddau diddorol a phriodol i helpu i addysgu Cymraeg. Mae nifer o'r adnoddau sydd ar gael ar hyn o bryd*

*mewn ysgolion yn hen, yn rhy hawdd, ac wedi'u creu i ategu cynlluniau gwaith hŷn."*

- 4.60 Mae tystiolaeth gref hefyd fod llawer o ddyblygu'n digwydd wrth greu adnoddau addysgu a bod amharodrwydd cyffredinol i rannu'r deunyddiau hyn yn genedlaethol. Er bod cyflwyno Hwb<sup>16</sup> yn ddatblygiad a groesewir, mae angen gwella'i gynnwys Cymraeg ail iaith a gwneud y cynnwys yn fwy hwylus i ddefnyddwyr ei gyrchu.

*"Mae athrawon Cymraeg ail iaith wrthi o hyd yn creu eu hadnoddau eu hunain i adlewyrchu newidiadau i'r cwricwlwm a manylebau. Mae'r angen parhaus hwn i greu adnoddau yn mynd ag egni athrawon Cymraeg uwchradd ac yn amharu ar eu gallu i ganolbwyntio ar gyflwyno gwersi o safon uchel."*

- 4.61 Mae'r Grŵp yn credu bod angen dull mwy cydgysylltiedig o ddatblygu adnoddau addysgu er mwyn lleihau dyblygu. Nid oes rheswm amlwg pam y mae athrawon wrthi o hyd yn datblygu eu hadnoddau eu hunain yn hytrach na rhannu a chynllunio adnoddau ar lefel ranbarthol neu genedlaethol. Mewn cyfnod pan fo cyllidebau'n lleihau a'r pwysau ar athrawon yn cynyddu, dylid cydymdrechu i ddileu dyblygu ac i sicrhau bod y cyllid yn cael ei dargedu at ddatblygu mwy o adnoddau ar-lein cenedlaethol y gellir eu haddasu i ateb anghenion lleol.

#### **Argymhelliad 18**

Llywodraeth Cymru mewn partneriaeth â chonsortia rhanbarthol i sefydlu grŵp cenedlaethol o ymarferwyr a chynghorwyr consortia rhanbarthol sydd ag arbenigedd mewn Cymraeg ail iaith i ddatblygu adnoddau i'w lledaenu a'u rhannu drwy Hwb, gyda'r nod o leihau dyblygu.

- 4.62 Yn aml ceid cymhariaeth ag addysgu ieithoedd tramor modern lle y tybid bod gwell adnoddau a mwy o adnoddau ar gael. Er bod Llywodraeth Cymru yn comisiynu deunyddiau addysgu a dysgu cenedlaethol ar gyfer Cymraeg ail iaith er mwyn llenwi'r bwlch ar y farchnad agored, mae'r Grŵp yn cytuno bod angen mwy o adnoddau rhyngweithiol a deunydd sain/DVD i ennyn diddordeb y dysgwyr a'u hysgogi.

#### **Argymhelliad 19**

Dylai Llywodraeth Cymru barhau i gomisiynu adnoddau addysgu cenedlaethol priodol o safon uchel a fydd ar gael i athrawon drwy Hwb.

## **Y gweithlu**

- 4.63 Mae ansawdd yr addysgu yn hollbwysig i sicrhau profiad dysgu cadarnhaol. Heb y profiad cadarnhaol hwn, mae llai o obaith o

<sup>16</sup> <https://hwb.wales.gov.uk/Home/Pages/Home.aspx>



gyrraedd lefelau cyrhaeddiad llwyddiannus. Mae sicrhau gweithlu Cymraeg ail iaith o ansawdd uchel felly'n hanfodol.

- 4.64 Fel y nodwyd eisoes, nid yw'r mwyafrif o athrawon sy'n addysgu Cymraeg ail iaith mewn ysgolion cynradd yn arbenigwyr iaith. Mae Cynllun Sabothol Llywodraeth Cymru yn cynnig hyfforddiant mewn Cymraeg a methodoleg i'r athrawon a'r cynorthwywyr addysgu hynny y mae angen iddynt fagu hyder a gwella'u sgiliau iaith er mwyn addysgu a hwyluso addysgu Cymraeg ail iaith mewn lleoliadau cyfrwng Saesneg fel rhan o'r Cwricwlwm Cenedlaethol. Mae hefyd gyrsiau lefel uwch i wella hyder a sgiliau iaith ymarferwyr mewn lleoliadau cyfrwng Cymraeg a dwyieithog. Roedd yr holl dystiolaeth ynglŷn â'r Cynllun Sabothol yn canmol ei amcanion a'i ddarpariaeth ond cafwyd hefyd rai pryderon. Un o'r pryderon hyn oedd amharodrwydd ysgolion i ryddhau athrawon i fynychu'r cwrs, yn enwedig am fod y cwrs yn ddwys ac yn gallu parhau am dri mis. Roedd lleoliad y cyrsiau dwys hefyd yn achosi ambell broblem a allai atal rhai athrawon rhag mynychu, a chytunir yn gyffredinol fod angen cryfhau yr elfen fethodolegol yn y cyrsiau.
- 4.65 Yn unol ag argymhellion a wnaethpwyd eisoes gan y Pwyllgor Menter a Dysgu, dylai Llywodraeth Cymru ystyried sut mae awdurdodau lleol, ysgolion ac adrannau Cymraeg yn adnabod athrawon Cymraeg ail iaith a fydd yn elwa o hyfforddiant pellach; sut y mae athrawon yn cael eu hannog i gofrestru; ynghyd â'r ffordd orau i ddarparu cefnogaeth a chyngor i ysgolion ac athrawon ar reoli adnoddau tra bod athrawon yn absennol o'r ysgol ar gyfer hyfforddiant.
- 4.66 At hynny, mae Grant y Gymraeg mewn Addysg Llywodraeth Cymru yn darparu cyllid i'r consortia rhanbarthol i gynnal ystod o weithgareddau gyda'r bwriad o gyflawni deilliannau'r Strategaeth Addysg Cyfrwng Cymraeg. Ar hyn o bryd mae cyfran sylweddol o'r gweithgareddau a ariennir gan y Grant yn targedu cefnogi darpariaeth Cymraeg ail iaith yn y sector cynradd. Nod y gweithgareddau, a gynigir yn bennaf gan Athrawon Bro/Swyddogion y Gymraeg mewn Addysg, yw gwella sgiliau iaith Gymraeg a methodoleg athrawon a chefnogi staff mewn ysgolion cynradd cyfrwng Saesneg.
- 4.67 Mae'r mwyafrif o athrawon mewn ysgolion uwchradd yn athrawon iaith arbenigol. Fodd bynnag, nid oes gan bob ysgol uwchradd weithlu sydd yn cynnwys athrawon sy'n gwbl gymwysedig a medrus i addysgu'r pwnc naill ai oherwydd cyfyngiadau cyllidol neu oherwydd anallu i recriwtio athrawon arbenigol. Ceir achosion lle y mae athrawon yn addysgu'r pwnc dim ond am eu bod yn medru'r Gymraeg, ac yn aml ni fydd gan yr athrawon hyn fwy nag ychydig neu unrhyw wybodaeth o gwbl am addysgeg caffael iaith na'r sgiliau ieithyddol angenrheidiol. Mae Argymhelliad 13 eisoes yn tanlinellu'r angen i ddatblygu arweiniad a hyfforddiant i athrawon ar ddulliau addysgu iaith yn seiliedig ar ymchwil a'r arfer orau. Mae'r Grŵp hwn yn credu'n gryf fod angen rhoi sylw i hyn ar frys ac y dylid targedu athrawon anarbenigol i ddechrau.

- 4.68 Bydd angen amrywiaeth o strategaethau i gyflawni'r amcan hwn gan y bydd athrawon Cymraeg ail iaith ychwanegol y dyfodol yn athrawon profiadol yn ogystal ag yn athrawon newydd gymhwyso. Mae Adroddiad Hill yn argymhell defnyddio grwpiau trochi a secondiadau i ysgolion cyfrwng Cymraeg i hybu sgiliau iaith athrawon sy'n addysgu Cymraeg ail iaith. Gallai hyn fod yn ddefnyddiol i helpu athrawon, sydd wedi dysgu'r Gymraeg a sy'n meddu ar sgiliau iaith da ond sy'n brin o hyder, bontio a dod yn rhugl. Sut bynnag, mae methodoleg caffael iaith yn wahanol mewn lleoliadau cyfrwng Cymraeg a chyfrwng Saesneg ac felly byddai angen ystyried hyfforddiant methodoleg ar wahân. Gallai cyrsiau dwys, tebyg i fodel profedig y Cynllun Sabothol, fod yn opsiwn i wella sgiliau'r athrawon profiadol hyn ac eraill. Yn ogystal, bydd datblygu'r athrawon hyn ac athrawon Cymraeg ail iaith presennol, drwy nodi a hybu'r arferion gorau yn rhanbarthol ac yn genedlaethol, yn sicrhau bod pob athro'n cael gwybodaeth gyson am ddulliau addysgu ac adnoddau llwyddiannus y profwyd eu bod yn cael effaith ystyrlon a chadarnhaol ar ddeilliannau.

#### **Argymhelliad 20**

Llywodraeth Cymru, mewn partneriaeth â'r consortia rhanbarthol i ddatblygu strategaeth hyfforddi genedlaethol, ranbarthol a lleol i ddarparu hyfforddiant datblygiad proffesiynol parhaus i ymarferwyr, gan gynnwys:

- hyfforddiant i athrawon uwchradd nad ydynt wedi arbenigo mewn addysgu Cymraeg ail iaith;
- hyfforddiant iaith a methodoleg trwy'r Cynllun Sabothol;
- cyfleoedd i athrawon arsylwi gwersi o safon uchel; a
- lledaenu'r arferion gorau gan gynnwys trwy Ysgolion sy'n Ymarferwyr Arweiniol.

Dylid sicrhau bod ysgolion yn rhyddhau athrawon i fynychu'r hyfforddiant gyda sêl bendith y pennaeth a'r uwch-reolwyr.

- 4.69 Yn ogystal â sicrhau ansawdd yr addysgu, mae angen cynyddu nifer yr athrawon iaith arbenigol. Mae Llywodraeth Cymru wrthi'n cynnal archwiliad ar hyn o bryd o sgiliau iaith ymarferwyr ym mhob sector. Y nod yw defnyddio'r data yn sail i gynllunio'r gweithlu ac i ddatblygiadau polisi eraill, fel hyfforddiant cychwynol athrawon a datblygiad proffesiynol parhaus. Bydd gweithredu argymhellion yr adolygiad hwn yn llwyddiannus yn dibynnu ar gael gweithlu o ansawdd uchel. Felly, ar sail canlyniadau'r archwiliad, dylai Llywodraeth Cymru gymryd camau i sicrhau bod gan bob ysgol gynradd ac uwchradd niferoedd digonol o athrawon a chanddynt gymwysterau i addysgu Cymraeg, a'i bod yn ofynnol i ysgolion sicrhau bod pob athro Cymraeg ail iaith wedi cael hyfforddiant priodol ar fethodoleg ac felly'n gymwys i addysgu'r pwnc.

#### **Argymhelliad 21**

Llywodraeth Cymru i gymryd camau i sicrhau bod gan bob ysgol gynradd ac uwchradd niferoedd digonol o athrawon â chymwysterau a'r gallu i addysgu Cymraeg.

- 4.70 Bydd llwyddiant Cymraeg ail iaith yn y tymor hir yn dibynnu ar recriwtio a hyfforddi niferoedd digonol o athrawon Cymraeg ail iaith brwdfrydig a medrus. Mae gwella hyfforddiant cychwynnol athrawon a hyrwyddo addysgu Cymraeg fel gyrfafelly'n hanfodol. Mae cymhellion ar gael i astudio Cymraeg fel pwnc Tystysgrif Addysg i Raddedigion (TAR), ac mae'r cymhellion hyn wedi bod yn hanfodol i ddenu myfyrwyr. Fodd bynnag, derbyniodd y Grŵp ddata ar y gostyngiad yn nifer y disgyblion sy'n astudio Cymraeg ar gyfer Safon Uwch ac sy'n mynd ymlaen i astudio ar gyfer gradd yn y Gymraeg. Mae'r Grŵp yn credu'n gryf, felly, yn ogystal ag ymdrechu i hyrwyddo addysgu Cymraeg fel gyrfaf, fod angen ceisio cynyddu nifer y disgyblion sy'n astudio Cymraeg ar gyfer Safon Uwch a gradd.

### **Argymhelliad 22**

Llywodraeth Cymru mewn partneriaeth â rhanddeiliaid i hyrwyddo Cymraeg fel pwnc ar gyfer Safon Uwch a gradd a hyrwyddo addysgu Cymraeg ail iaith fel gyrfaf bosibl. Yn ogystal, Llywodraeth Cymru i barhau i gynnig cymhellion i sicrhau bod mwy o fyfyrwyr yn ystyried astudio Cymraeg fel pwnc TAR.

- 4.71 Roedd y Grŵp Adolygu'n cytuno ei bod yn bwysig clywed barn athrawon uwchradd sydd newydd gymhwyso, am mai hwy yw'r dyfodol. Dywedodd y rhan fwyaf o'r sampl o athrawon newydd gymhwyso a holwyd y byddent wedi hoffi cael mwy o hyfforddiant ar fethodoleg caffael Cymraeg ail iaith yn ystod eu cyrsiau. Mewn tystiolaeth arall a dderbyniwyd, nododd un athro Cymraeg ail iaith:

*“Byddai cynnig mwy o hyfforddiant ar y broses o gaffael iaith yn fuddiol iawn i'r rhan fwyaf o athrawon.”*

Soniodd un arall am ddefnyddio athrawon profiadol i gynorthwyo athrawon Cymraeg ail iaith newydd a dibrofiad:

*“Mae rhai athrawon ail iaith ardderchog a dylid manteisio i'r eithaf ar eu sgiliau i roi esiampl i eraill, er enghraifft trefnu gwersi arsylwi a'u cynnwys yn y broses o ddatblygu adnoddau.”*

- 4.72 Mae adolygiad o hyfforddiant cychwynnol athrawon yn cael ei gynnal ar hyn o bryd. Mae hyn yn gyfle i ddylanwadu ar gynnwys y cwrs TAR uwchradd ac ar y cymorth i fyfyrwyr pan fyddant wedi'u lleoli mewn ysgol, gan gynnwys sicrhau mwy o bwyslais ar y fethodoleg addysgu.
- 4.73 O ran athrawon cynradd, roedd y dystiolaeth yn awgrymu y dylai cynnwys ieithyddol y cwrs TAR cynradd a'r cwrs BA Addysg hefyd gael ei adolygu i gryfhau'r elfennau Cymraeg a methodoleg. Awgrymwyd hefyd y dylai pob athro cynradd ac uwchradd gael hyfforddiant ymwybyddiaeth iaith a hyfforddiant ar ddefnyddio Cymraeg y tu allan i wersi Cymraeg fel rhan o ddatblygiad proffesiynol cychwynnol neu gynnar i sicrhau eu bod yn deall hanes a chyd-destun yr iaith.

### Argymhelliad 23

Canolfannau Hyfforddiant Cychwynnol Athrawon i adolygu pob cwrs TAR a phob cwrs BA Addysg er mwyn:

- cryfhau elfen hyfforddiant methodoleg y cwrs uwchradd Cymraeg ar sail ymchwil a'r arfer orau;
- cryfhau hyfforddiant iaith a hyfforddiant methodoleg Cymraeg ail iaith fel rhan o'r cwrs cynradd ar sail ymchwil a'r arfer orau; a
- chynnwys ymwybyddiaeth o'r iaith Gymraeg a chyflwyniad i ddefnyddio Cymraeg achlysurol y tu allan i wersi Cymraeg ar bob cwrs.

## Dysgu anffurfiol

- 4.74 Un o'r heriau mwyaf yw annog plant a phobl ifanc i ddefnyddio'r Gymraeg y tu allan i'r ystafell ddosbarth, mewn gweithgareddau cymdeithasol ac yn y gymuned, i sicrhau eu bod yn ymarfer ac yn defnyddio'u sgiliau. Dyfynnodd y Pwyllgor Menter a Dysgu dystiolaeth ysgrifenedig a oedd yn nodi:

*“bod hyfedredd ar ei isaf ymysg y disgyblion hynny sydd ag ychydig iawn o gyswllt gyda'r iaith tu allan i'r dosbarth.”*

Mae hyn yn sialens sylweddol i bawb sy'n ymwneud ag addysgu a dysgu Cymraeg ail iaith mewn ysgolion, a hefyd i bartneriaid eraill sy'n annog defnyddio'r Gymraeg mewn sefyllfaoedd anffurfiol. Roedd rhieni'n cytuno bod cyfleoedd i ddefnyddio'r Gymraeg y tu allan i'r ystafell ddosbarth yn hanfodol i ddod yn rhugl.

- 4.75 Roedd y dystiolaeth yn awgrymu mai athrawon Cymraeg ar y cyfan sy'n cael y cyfrifoldeb am hyrwyddo'r Gymraeg ar draws yr ysgol gyfan, a bod llwyddiant hyn yn dibynnu ar ewyllys da staff mewn adrannau Cymraeg. Mae gweithgareddau anffurfiol y tu allan i'r ystafell ddosbarth a'r tu allan i oriau ysgol hefyd yn tueddu i syrthio ar ysgwyddau adrannau. Mae'r Grŵp Adolygu'n cytuno y dylai'r cyfrifoldeb am ddatblygu Cymraeg ar draws yr ysgol gael ei rannu. Ceir enghreifftiau o arferion da lle y mae ysgolion wedi sefydlu grwpiau trawsadrannol. Mae angen lledaenu'r arfer da hon. Yn ogystal, dylai'r cyfrifoldeb am weithgareddau anffurfiol y tu allan i oriau ysgol, fel ymweliadau â Llangrannog ar benwythnosau, gael ei rannu, yn enwedig â phenaethiaid blwyddyn.
- 4.76 Cyfeiriodd nifer o rieni mewn tystiolaeth at y diffyg cyfleoedd i glywed a defnyddio Cymraeg y tu allan i'r ystafell ddosbarth a'r ysgol. Yn gysylltiedig â hyn, awgrymodd un grŵp o rieni y posibilrwydd o efeillio ag ysgol mewn rhan wahanol o Gymru i sicrhau'r cyfle hwn. Ailadroddwyd yr awgrym hwn gan fyfyrwr mewn un grŵp ffocws. Fodd bynnag, gallai dod yn rhan weithredol o'r gymuned Gymraeg yn eu hardal nhw eu hunain fod yn fwy buddiol i ddysgwyr. Er y gallai fod yn her mewn rhai ardaloedd, dylai ymweliadau â sioeau a chymryd rhan

yng ngweithgareddau'r Urdd/Menter Iaith fod yn bosibl dros Gymru gyfan.

- 4.77 Cyfrannodd yr Urdd a'r Mentrau Iaith Cymru i'r adolygiad gan ddarparu tystiolaeth o weithgareddau sydd ar gael i ddisgyblion Cymraeg ail iaith. Mae'r ddau fudiad yn bwysig o ran cynnig cyfleoedd i ddefnyddio'r Gymraeg y tu allan i'r ystafell ddosbarth, mewn ysgolion ac yn y gymuned, yn enwedig mewn rhannau o Gymru lle nad yw'r iaith mor amlwg yn y gymuned. Mae capasiti a chyllid yn broblemau i'r mudiadau hyn. Er hynny, mae potensial i wella cyfraniad ac effaith y mudiadau hyn ac eraill. Mae Llywodraeth Cymru mewn partneriaeth â'r Urdd yn rhan o ddau brosiect Cymraeg ail iaith arloesol ar hyn o bryd. Mae swyddogion datblygu'r Urdd yn helpu disgyblion mewn 15 ysgol cyfrwng Saesneg ledled Cymru i sefydlu a chynnal gweithgareddau neu brosiectau sy'n cynnig cyfle i ymarfer a defnyddio'r Gymraeg yn anffurfiol tu allan i wersi Cymraeg. Mae Llywodraeth Cymru hefyd yn ariannu cyrsiau preswyl, sy'n cael eu trefnu gan yr Urdd yng Ngwersyll yr Urdd Glan-Ilyn, gyda'r bwriad o godi hyder dysgwyr sydd am barhau i astudio Cymraeg ail iaith ar ôl 16 oed, a gwella safon eu Cymraeg.
- 4.78 Dylai mudiadau sy'n derbyn arian gan Lywodraeth Cymru ac sy'n gallu cyfrannu i weithgareddau dysgu Cymraeg anffurfiol gynllunio'n strategol sut i ddarparu'r gwasanaethau hyn a sut i sicrhau'r manteision mwyaf yn eu sgil. Dylid nodi arferion da a'u dyblygu ledled Cymru. Mae hyn yn berthnasol i'r sector cynradd yn ogystal ag i'r sector uwchradd, a gallai arwain at fanteision sylweddol yn enwedig mewn lleoliadau cyfrwng Saesneg lle nad oes fawr o gyfle i glywed Cymraeg y tu allan i'r ystafell ddosbarth. Yn ogystal dylai ysgolion chwarae rhan fwy blaenweithgar a systematig yn y gwaith o gynllunio a sefydlu'r cyfleoedd hyn.
- 4.79 Ynghyd â gweithgareddau anffurfiol, mae angen i ddisgyblion gael mwy o gyswllt â'r Gymraeg drwy ddulliau eraill, fel darparwyr gwasanaethau a chyfryngau cymdeithasol. Mae hyn yn cyd-fynd â nod Strategaeth y Gymraeg a gwaith Comisiynydd y Gymraeg, ac roedd yn thema yn yr ymgynghoriad diweddar *Iaith Fyw: dweud eich dweud*. Mae'r Grŵp yn cytuno bod angen gwneud mwy yn y cyswllt hwn.

#### **Argymhelliad 24**

Mae cyfleoedd anffurfiol i ddefnyddio ac ymarfer sgiliau iaith yn hanfodol i gadarnhau'r hyn a ddysgir yn yr ysgol ac mae angen i nifer o randdeiliaid rannu'r cyfrifoldeb. Dylent o leiaf gynnwys:

- cyfleoedd i ddisgyblion ddefnyddio Cymraeg a chlywed yr iaith yn cael ei defnyddio y tu allan i'r ystafell ddosbarth, o fewn yr ysgol. Dylai hyn fod yn fenter i'r ysgol gyfan yn hytrach nag yn gyfrifoldeb i adrannau ac athrawon Cymraeg yn unig;
- mwy o gyfleoedd i ddisgyblion mewn lleoliadau cyfrwng Saesneg ddefnyddio a chlywed Cymraeg y tu allan i'r ysgol. Dylai Llywodraeth Cymru, drwy ariannu mudiadau fel y Mentrau Iaith a'r Urdd, hwyluso hyn; a

- mwy o gyfleoedd i ddefnyddio gwasanaethau Cymraeg, yn enwedig gwasanaethau digidol fel bod disgyblion yn cael eu hannog i ddefnyddio'r iaith.

## Casgliadau

- 4.80 Ar ddechrau'r broses hon gofynnwyd i'r Grŵp roi cyngor i'r Gweinidog a swyddogion ar wella'r ddarpariaeth Cymraeg ail iaith yng Nghyfnodau Allweddol 3 a 4; y nod yw ysgogi newid a fydd yn arwain at alluogi mwy o ddysgwyr i ddefnyddio'r iaith y tu allan i'r ystafell ddosbarth yn eu cymunedau ac ym myd gwaith yn y dyfodol. Rhaid i'r newidiadau sydd eu hangen i hwyluso'r gwelliant hwn gael eu cefnogi drwy system addysg gyfan Cymru; mae llwyddiant yn dibynnu ar athrawon unigol yn cael cefnogaeth gan eu hadrannau, eu hysgolion a'u hawdurdodau lleol; ac mae gan Lywodraeth Cymru, ar lefel genedlaethol, ran allweddol o ran newid y cwricwlwm a'r trefniadau asesu ac o ran darparu hyfforddiant i hwyluso'r newidiadau.
- 4.81 Yn yr adroddiad hwn, mae'r Grŵp yn cyflwyno cyfres o argymhellion i'w hystyried; mae cysylltiad rhwng rhai ohonynt a byddai angen eu gweithredu gyda'i gilydd. Gellir gweithredu rhai o'r argymhellion mewn amser byr; mae angen cynllunio ar eraill a dylid eu cyflwyno dros gyfnod. Y prif ffactor na ellir ei orbwysleisio yw'r angen i'r pwnc gael yr un statws â phynciau craidd mewn ysgolion, statws cydradd o fewn y cwricwlwm cenedlaethol a'r un pwysigrwydd mewn mesurau perfformiad. Pan fydd hyn wedi'i sicrhau, bydd nifer o'r gwelliannau gofynnol naill ai'n anghenraid neu'n ddatblygiad naturiol yn sgil y statws uwch.
- 4.82 Nid yw goblygiadau cost yr argymhellion wedi'u hystyried yn yr adroddiad hwn, ond y farn gyffredinol yw y dylai'r prif argymhellion gael eu gweithredu o fewn cyllidebau presennol ar lefel genedlaethol a rhanbarthol, ac ar lefel awdurdodau lleol.
- 4.83 Gweledigaeth Llywodraeth Cymru yw gweld y Gymraeg yn ffynnu yng Nghymru; rhaid i'r cyfle i fod yn rhan o'r weledigaeth hon fod ar gael i bawb. Bydd sicrhau bod y Gymraeg yn cael ei haddysgu'n llwyddiannus yn ein hysgolion yn rhoi'r cyfle hwn i'n plant a'n pobl ifanc.
- 4.84 Mae dau brif ddyddiad a chyhoeddiad yn amlwg yn hanes dysgu Cymraeg ail iaith: 1990, pan ddaeth yn bwnc statudol yng Nghyfnodau Allweddol 1, 2 a 3, a 1999 pan ddaeth Cymraeg ail iaith yn statudol hyd at Gyfnod Allweddol 4. Mae angen trydedd garreg filltir allweddol i godi statws addysgu Cymraeg ledled Cymru. Dylai sicrhau statws cydradd a chyflwyno gwelliannau i'r cwricwlwm, i'r asesu ac i addysgu a dysgu'r pwnc, arwain at sicrhau bod mwy o ddisgyblion yn gallu defnyddio'r iaith yn eu bywydau beunyddiol yn y dyfodol. Mae'r adroddiad hwn a'i argymhellion yn darparu glasbrint i wireddu'r weledigaeth hon.

# **Atodiad 1: Cylch gorchwyl y Grŵp Adolygu Cymraeg Ail Iaith yng Nghyfnodau Allweddol 3 a 4**

## **1. Nod**

Ystyried pa newidiadau dylid eu gwneud i addysgu ac asesu Cymraeg ail iaith yng Nghyfnodau Allweddol 3 a 4 i alluogi mwy o ddysgwyr i ddefnyddio'r Gymraeg yn eu gwaith ac yn y gymuned yn y dyfodol.

## **2. Gorchwyl**

Bydd gofyn i'r Grŵp ystyried:

- sut i ddarparu profiad dysgu positif i ddysgwyr Cymraeg ail iaith mewn ysgolion cyfrwng Saesneg;
- sut i godi statws Cymraeg ail iaith fel pwnc a chael gwared ar rwystrau ar lefel leol, ranbarthol a chenedlaethol;
- a yw cymwysterau (cymwysterau sydd eisoes ar gael a/neu ffurfiau eraill posibl o achredu) yn annog neu'n rhwystro datblygiad sgiliau iaith Gymraeg trosglwyddadwy;
- y ffordd orau o ddatblygu sgiliau iaith Gymraeg dysgwyr fel bod dysgwyr yn gallu trosglwyddo eu sgiliau a defnyddio'r Gymraeg yn y gweithle, y gymuned a'r teulu; a
- sut i fynd ati i gynllunio'r gweithlu er mwyn sicrhau bod gan bob ysgol uwchradd yr adnoddau a'r capasiti i gynnig darpariaeth Cymraeg ail iaith o safon.

Bydd swyddogion perthnasol yn paratoi papurau trafod ac yn eu cylchredeg i aelodau tuag wythnos cyn pob cyfarfod.

Bydd y Grŵp yn derbyn tystiolaeth arbenigol gan sawl rhanddeiliad gan gynnwys y canlynol:

- Estyn
- Arbenigwyr academaidd ym maes caffael iaith / dwyieithrwydd
- CBAC

Gallai'r Cadeirydd wahodd rhanddeiliaid eraill i fynychu cyfarfodydd lle bo hynny'n briodol.

## **3. Amserlen**

Bydd yr Adolygiad yn dechrau ym Medi 2012 ac yn dod i ben ym Medi 2013 ar ôl cyflwyno adroddiad ac argymhellion i'r Gweinidog Addysg a Sgiliau.

## **Atodiad 2: Aelodau'r Grŵp Adolygu Cymraeg Ail Iaith yng Nghyfnodau Allweddol 3 a 4**

### **Yr Athro Sioned Davies - Cadeirydd**

Pennaeth Ysgol y Gymraeg, Prifysgol Caerdydd.

### **Aled Evans**

Cyfarwyddwr Addysg, Hamdden a Dysgu Gydol Oes, Cyngor Bwrdeistref Sirol Castell-nedd Port Talbot.

### **Aled Loader**

Pennaeth Adran y Gymraeg, Ysgol Uwchradd Gatholig Joseff Sant, Casnewydd.

### **Elaine Senior**

Ymgynghorydd Annibynnol ar Addysgu Cymraeg i Oedolion.

### **Elen Roberts**

Arweinydd Tîm Cefnogi'r Gymraeg mewn Addysg, Gwasanaeth Cyflawniad Addysg De Ddwyrain Cymru

### **Eleri Jones**

Pennaeth, Ysgol Brynhyfryd, Rhuthun.

### **Shoned Wyn Jones**

Pennaeth y Gyfadran Gymraeg a Ieithoedd Modern, Ysgol John Bright, Llandudno.

### **Susan Gwyer-Roberts**

Pennaeth, Ysgol Cil-y-Coed, Sir Fynwy. Cynrychiolwyd gan Ann Davies, Pennaeth Adran y Gymraeg, Ysgol Cil-y-Coed mewn dau gyfarfod.



### Atodiad 3: Sefydliadau a gyflwynodd dystiolaeth

	<b>SEFYDLIAD</b>	<b>ENW</b>	<b>TEITL</b>	<b>DYDDIAD</b>
1	Estyn	Meilyr Rowlands	Cyfarwyddwr Strategol	23 Hydref 2012
2	Coleg Cymraeg Cenedlaethol	Dr Rhiannon Heledd Williams	Swyddog Datblygu'r Gymraeg	4 Rhagfyr 2012
3	Llywodraeth Cymru	David Heath	Rheolwr Prosiect yr Adolygiad o Drefniadau Asesu a'r Cwricwlwm	4 Rhagfyr 2012
4	Llywodraeth Cymru	Dr Dylan Vaughan Jones	Pennaeth Datblygu Cymwysterau Cyffredinol	4 Rhagfyr 2012
5	CBAC	Gareth Pierce Siân Llewelyn Jones	Prif Weithredwr Swyddog Pwnc	4 Rhagfyr 2012
6	Ysgol Cil-y-Coed	Ann Davies	Pennaeth Adran y Gymraeg	18 Chwefror 2013
7	Canolfan Iaith Uwchradd Gwynedd	Carys Lake	Pennaeth	18 Chwefror 2013
8	Canolfan Iaith Ceredigion	Dr Rhodri Llwyd Morgan  Meinir Ebbsworth Gwenyth Owens Anwen Jones	Cyfarwyddwr Cynorthwyol, Adran Addysg a Gwasanaethau Cymunedol, Cyngor Sir Ceredigion Swyddog Gwella Ysgolion Rheolwr Gwasanaeth Athrawon Bro Athrawes Fro	18 Chwefror 2013
9	Ysgol Uwchradd yr Eglwys yng Nghymru Teilo Sant, Caerdydd	Martin Gwynedd	Pennaeth Adran y Gymraeg	15 Mawrth 2013
10	CILT Cymru	Ceri James Ellie Jones	Cyfarwyddwr Rheolwr Prosiect - 'Llwybrau at leithoedd Cymru'	15 Mawrth 2013
11	Ysgol Uwchradd Caerdydd	Lona Evans	Pennaeth Adran y Gymraeg	15 Mawrth 2013

12	Ysgol Addysg, Prifysgol Fetropolitan Caerdydd	Marian Sweet	Arweinydd y rhaglen TAR Uwchradd Cymraeg	15 Mawrth 2013
13	Llywodraeth Cymru	Christopher Owen Martin Austin Alex Clewett	Pennaeth Tîm HWB Arweinydd Digidol Arweinydd Digidol	29 Ebrill 2013
14	Canolfan Cymraeg i Oedolion Gogledd Cymru	Ifor Gruffydd Elwyn Hughes	Cyfarwyddwr Dirprwy Gyfarwyddwr	29 Ebrill 2013
15	Ysgol Addysg, Prifysgol Bangor	Dr Gwyn Lewis	Cyfarwyddwr Addysgu a Dysgu	29 Ebrill 2013
16	Grŵp Llywio Cymraeg Ail Iaith CA2	Enfys Thomas	Cadeirydd	29 Ebrill 2013
17	Cymdeithas yr Iaith Gymraeg	Ffred Ffransis Colin Nosworthy Ioan Talfryn	Cadeirydd Grŵp Addysg Swyddog Cyfathrebu a Chyswilt y Cynulliad Prif Weithredwr Popeth Cymraeg	6 Medi 2013

## Atodiad 4: Ymatebion ysgrifenedig a dderbyniwyd

	<b>ENW A/NEU SEFYDLIAD</b>
1	Adran y Gymraeg, Ysgol Uwchradd Fitzalan, Caerdydd
2	Aelodau Fforwm Ieuenctid Ymgynghorol Cymraeg mewn Addysg Sir Ddinbych
3	Nigel D. Binding, Pennaeth Adran y Gymraeg, Ysgol Gyfun Penyrheol, Gorseinon, Abertawe
4	Grŵp Addysg, Cymdeithas yr Iaith Gymraeg
5	Merlyn Cooper
6	Cymdeithas Ysgolion Dros Addysg Gymraeg (CYDAG)
7	Cyngor Addysgu Cyffredinol Cymru
8	John Davies, Pennaeth Dysgu Gydol Oes, Cyngor Bwrdeistref Sirol Wrecsam
9	Llinos Davies
10	Bethan Edwards
11	Lona Evans, Pennaeth Adran y Gymraeg, Ysgol Uwchradd Caerdydd
12	Gwasanaeth Cyflawni Addysg i Dde Ddwyrain Cymru
13	Christine Gwilliam, Pennaeth y Gyfadran Ieithoedd, Ysgol Uwchradd Cantonian, Caerdydd
14	Martin Gwynedd, Pennaeth Adran y Gymraeg, Ysgol Uwchradd yr Eglwys yng Nghymru Teilo Sant, Caerdydd
15	Meryl Hendry
16	Alun Pari Huws
17	Meri Huws, Comisiynydd y Gymraeg
18	iNet Cymru, Grŵp Llywio Myfyrwyr Gogledd Cymru
19	iNet Cymru, Grŵp Llywio Myfyrwyr De Cymru
20	Efa Gruffudd Jones, Prif Weithredwr, Urdd Gobaith Cymru
21	Emyr Prys Jones
22	Gareth Jones, Ysgrifennydd, Cymdeithas Arweinwyr Ysgolion a Cholegau Cymru
23	Jo Knell, Ymgynghorydd llawrydd
24	Mentrau Iaith Cymru
25	Steven Monk, Pennaeth Adran y Gymraeg, Ysgol Uwchradd y Trallwng
26	Dafydd Roberts, pennaeth adran ac athro ym maes Cymraeg ail iaith
27	Iago ap Steffan
28	Ioan Talryn, Prif Weithredwr Popeth Cymraeg Cyf.
29	Les Taylor, athro a rhiant sydd wedi dysgu Cymraeg
30	Rachel Thomas, athrawes Cyfnod Allweddol 2
31	Jan Townsend
32	Tîm Ymgynghorol y Gymraeg yn Sir Ddinbych
33	Undeb Cenedlaethol Athrawon Cymru (UCAC)

## Atodiad 5: Holiadur y Grŵp Adolygu Cymraeg Ail Iaith

Yn ystod Gorffennaf 2012, cyhoeddodd Gweinidog Addysg a Sgiliau Llywodraeth Cymru ei fwiad i sefydlu Grŵp i adolygu Cymraeg Ail Iaith yng Nghyfnodau Allweddol 3 a 4. Nod y Grŵp yw ystyried pa newidiadau y dylid eu gwneud i addysgu ac asesu Cymraeg Ail Iaith er mwyn galluogi mwy o ddysgwyr i ddefnyddio'r Gymraeg yn y gweithle ac yn y gymuned yn y dyfodol. Bydd y Grŵp yn cyflwyno adroddiad ac argymhellion i'r Gweinidog erbyn Medi 2013.

Fel rhan o'r adolygiad mae gan y Grŵp nifer o ystyriaethau yn cynnwys sut y gellir darparu profiad dysgu cadarnhaol i ddysgwyr Cymraeg Ail Iaith, sut i godi statws y pwnc, addasrwydd y cymwysterau, y ffordd orau o ddatblygu sgiliau iaith Gymraeg dysgwyr a sut i fynd ati i gynllunio'r gweithlu er mwyn sicrhau adnoddau a chapasiti digonol yn yr ysgolion. Pwrpas yr holiadur hwn yw casglu gwybodaeth am y cyrsiau hyfforddi athrawon gan dargedu myfyrwyr sydd ar fin cwblhau'r cwrs TAR Cymraeg a Chymraeg Ail Iaith ac athrawon cymwysedig a gwblhaodd y cwrs hyfforddi yn 2010, 2011 a 2012.

Defnyddir y canlyniadau at ddiben yr adolygiad yn unig ac ymdrinnir â phob ymateb yn gyfrinachol. Ni chaiff ymatebwyr eu henwi yn yr adroddiad na'r argymhellion.

Am fwy o fanylion, cysylltwch â ni ar e-bost:  
addysg.gymraeg@cymru.gsi.gov.uk

1. A ydych chi'n:

- fyfyrwr/fyfyrwraig sy'n astudio ar gwrs TAR Cymraeg/Cymraeg Ail Iaith ar hyn o bryd?
- athro/athrawes a gwblhaodd y cwrs hyfforddi yn 2010, 2011 neu 2012?

### **Myfyrwyr**

2. Ydych chi wedi derbyn swydd eto?

- Ydw
- Nac ydw

3. Wrth chwilio am swydd, a oeddech chi/ydych chi'n chwilio'n benodol am swydd addysgu:

- Cymraeg fel iaith gyntaf
- Cymraeg Ail Iaith
- Dim ots

4. Rydych chi ar fin cwblhau'r cwrs. A ydych chi'n hyderus eich bod wedi derbyn hyfforddiant a pharatoad digonol ar gyfer gyrfa fel athro/athrawes Cymraeg **iaith gyntaf**?

- Ydw
- Yn rhannol
- Nac ydw

- Ddim yn siŵr
- Ddim yn berthnasol

5. A ydych chi'n hyderus eich bod wedi derbyn hyfforddiant a pharatoad digonol ar gyfer gyrfa fel athro/athrawes Cymraeg **Ail Iaith**?

- Ydw
- Yn rhannol
- Nac ydw
- Ddim yn siŵr
- Ddim yn berthnasol

6. Yn eich barn chi, a oes angen datblygu neu wella elfennau o'r cwrs TAR er mwyn eich paratoi yn well i ddysgu Cymraeg Ail Iaith?

- Oes. Os oes, a wnewch chi fanylu os gwelwch yn dda.
- Nac oes.
- Ddim yn siŵr

7. A oes unrhyw hyfforddiant ychwanegol yr hoffech chi fod wedi'i dderbyn ar y cwrs TAR?

- Oes. Os oes, a wnewch chi fanylu os gwelwch yn dda.
- Nac oes.
- Ddim yn siŵr

8. A oedd digon o adnoddau Cymraeg a Chymraeg Ail Iaith i'ch cynorthwyo tra'n fyfyrwr/fyfyrwraig ar y cwrs TAR?

- Oedd
- Na. Os na, a wnewch chi nodi y math o adnoddau a fyddai wedi bod yn ddefnyddiol os gwelwch yn dda.
- Ddim yn siŵr

9. I ba raddau wnaethoch chi dderbyn hyfforddiant ar sut i godi statws y Gymraeg ymhlith disgyblion?

- Llawer o hyfforddiant
- Ychydig o hyfforddiant
- Dim hyfforddiant

10. I ba raddau wnaethoch chi dderbyn hyfforddiant ar sut i drosglwyddo ymwybyddiaeth iaith i'r disgyblion?

- Llawer o hyfforddiant
- Ychydig o hyfforddiant
- Dim hyfforddiant

11. I ba raddau wnaethoch chi dderbyn hyfforddiant ar sut i annog defnydd o'r Gymraeg y tu allan i'r dosbarth?

- Llawer o hyfforddiant
- Ychydig o hyfforddiant
- Dim hyfforddiant

12. A oes gennych unrhyw sylwadau pellach am yr hyfforddiant a dderbynioc ar y cwrs TAR?

## **Athrawon**

13. Ym mha sir/awdurdod lleol ydych chi'n gweithio?

14. Pa mor hawdd oedd cael swydd?

- Hawdd iawn
- Hawdd
- Anodd
- Anodd iawn

Nodwch unrhyw sylwadau yma os gwelwch yn dda.

15. A ydych chi'n addysgu Cymraeg Ail Iaith?

- Ydw
- Nac ydw
- Weithiau

16. Wrth chwilio am swydd, a oeddech chi'n chwilio'n benodol am swydd addysgu:

- Cymraeg fel iaith gyntaf
- Cymraeg Ail Iaith
- Dim ots

17. Ym mha flwyddyn wnaethoch chi gwblhau'r cwrs TAR?

- 2010
- 2011
- 2012

18. Beth oedd eich barn ar gynnwys y cwrs TAR mewn perthynas ag addysgu Cymraeg Ail Iaith?

19. Wrth edrych yn ôl ar ôl cwpl o flynyddoedd o addysgu, a oes angen datblygu neu wella elfennau o'r cwrs TAR i baratoi athrawon yn well ar gyfer addysgu Cymraeg Ail Iaith?

- Oes. Os oes, a wnewch chi fanylu os gwelwch yn dda.
- Nac oes.

20. A oes unrhyw hyfforddiant ychwanegol yr hoffech chi fod wedi'i dderbyn fel rhan o'r cwrs TAR?

- Oes. Os oes, a wnewch chi fanylu os gwelwch yn dda.
- Nac oes.

21. A oes digon o adnoddau Cymraeg Ail Iaith i'ch cynorthwyo gyda'r gwaith o addysgu'r pwnc?

- Oes.
- Nac oes. Os na, a wnewch chi nodi y math o adnoddau a fyddai'n ddefnyddiol os gwelwch yn dda.
- Ddim yn berthnasol.

22. Yn sgîl eich profiad cynnar chi fel athro/athrawes Cymraeg/Cymraeg Ail Iaith, i ba raddau mae Adran y Gymraeg yn ysgwyddo cyfrifoldeb am godi statws y Gymraeg o fewn yr ysgol?

- Yn gwbl gyfrifol.
- Yn ysgwyddo peth cyfrifoldeb/yn rhannu'r cyfrifoldeb gydag adrannau eraill.
- Dim cyfrifoldeb
- Ddim yn siŵr

23. I ba raddau mae Adran y Gymraeg yn ysgwyddo cyfrifoldeb am drosglwyddo ymwybyddiaeth iaith i'r disgyblion?

- Yn gwbl gyfrifol.
- Yn ysgwyddo peth cyfrifoldeb/yn rhannu'r cyfrifoldeb gydag adrannau eraill.
- Dim cyfrifoldeb
- Ddim yn siŵr.

24. I ba raddau mae Adran y Gymraeg yn ysgwyddo cyfrifoldeb am annog disgyblion i ddefnyddio'r Gymraeg y tu allan i'r dosbarth?

- Yn gwbl gyfrifol.
- Yn ysgwyddo peth cyfrifoldeb/yn rhannu'r cyfrifoldeb gydag adrannau eraill.
- Dim cyfrifoldeb
- Ddim yn siŵr.

25. A oes gennych unrhyw sylwadau pellach yr hoffech eu rhannu am yr hyfforddiant a ddarperir i athrawon Cymraeg Ail Iaith?

### **Pawb**

26. A ydych chi'n credu y dylid hyfforddi darpar athrawon Cymraeg a darpar athrawon Cymraeg Ail Iaith ar wahân?

- Ydw.
- Nac ydw.
- Ddim yn siŵr.

Nodwch unrhyw sylwadau yma os gwelwch yn dda.

27. A oes gennych unrhyw sylwadau cyffredinol yr hoffech eu cyflwyno i'r Grŵp Adolygu am addysgu'r Gymraeg fel Ail Iaith? (e.e. eich barn ar gynnwys y cyrsiau, asesu, dwyster yr addysgu, ymateb disgyblion ayyb)

### **Diwedd**

Diolch am lenwi'r holiadur.

## Atodiad 6: Adroddiadau ymchwil a dogfennau cyfeirio eraill

Beaufort research (Gorffennaf 2013), *Ymchwilio i ddefnydd iaith siaradwyr Cymraeg yn eu bywyd bob dydd*  
<http://cymru.gov.uk/topics/welshlanguage/research/exploring-welsh-lang-in-daily-lives/?skip=1&lang=cy>

Deiseb P-04-488 - Yr hawl i benderfynu: diwedd ar astudiaeth orfodol o'r Gymraeg hyd at lefel TGAU:  
<http://www.senedd.cynulliadcymru.org/mglIssueHistoryHome.aspx?IId=6795&Opt=0> :

Estyn (Hydref 2007) *Arfarniad o'r cwrs byr TGAU Cymraeg ail iaith*, Estyn: Caerdydd.

Gruffudd, H., Meek, E., Stevens, C. (Awst 2004) *Symudiad Disgyblion rhwng Cymraeg a Chymraeg Ail Iaith (adroddiad terfynol cryno)*, Llais y Lli.

Lewis, W.G. (2010) *Welsh Second Language in the National Curriculum - the case of teaching Welsh in English-medium schools*, defnyddiwyd fel tystiolaeth gan Bwyllgor Menter a Dysgu Cynulliad Cenedlaethol Cymru yn eu hadroddiad 'Dysgu ac addysgu Cymraeg fel ail iaith'.

Lewis, W.G. (2011) 'Addysg Ddwyeithog yn yr unfed ganrif ar hugain: adolygu'r cyd-destun rhyngwladol', yn *Gwerddon, Rhif 7 (gol. Williams, I.)* (tt. 66-88):  
[http://www.gwerddon.org/en/media/main/gwerddon/rhifynnau/Gwerddon\\_07-\(terfynol\).pdf](http://www.gwerddon.org/en/media/main/gwerddon/rhifynnau/Gwerddon_07-(terfynol).pdf)

Lewis, W.G. a Maelor, G. (Tiwtoriaid TAR Uwchradd Cymraeg) *Llawlyfr Cymraeg 2012-13, Tystysgrif Addysg i Raddedigion*, Canolfan Addysg Athrawon Gogledd a Chanolbarth Cymru.

Llywodraeth Cymru (2011) *Cefnogi llythrennedd triphlyg: Dysgu ieithoedd yng Nghyfnod Allweddol 2 a Chyfnod Allweddol 3*  
<http://learning.wales.gov.uk/resources/supportlit/?jsessionid=CC6F433B6C4AE450B2CA5236126F94E2?skip=1&lang=cy>

Llywodraeth Cymru (2012) *Cynllun Gweithredu Cymraeg Ail Iaith*,  
<http://wales.gov.uk/topics/educationandskills/publications/guidance/welshactionplan/?lang=cy>

Llywodraeth Cynulliad Cymru; Cyngor Gogledd Iwerddon ar gyfer y Cwricwlwm, Arholiadau ac Asesu; a'r Awdurdod Cymwysterau a Chwricwlwm (Hydref 2007) *Meini prawf pwnc TGAU mewn Cymraeg Ail Iaith (fersiwn terfynol)*, Llywodraeth Cynulliad Cymru.

Robert Hill Consulting (2013), *Darparu gwasanaethau addysg yng Nghymru yn y dyfodol*, Llywodraeth Cymru.



Y Pwyllgor Menter a Dysgu (Medi 2010) *Dysgu ac Addysgu Cymraeg fel ail iaith*, Cynulliad Cenedlaethol Cymru: [www.assemblywales.org/cy/cr-ld8235-e.pdf](http://www.assemblywales.org/cy/cr-ld8235-e.pdf)

## **Atodiad 7: Cydnabyddiaethau**

Ar ran y Grŵp Adolygu, hoffwn ddiolch i bawb a fu o gymorth inni wrth fynd ati i wneud y gwaith hwn. Derbyniwyd tystiolaeth, ar lafar ac yn ysgrifenedig, gan rychwant eang o unigolion, pob un yn barod iawn i roi gwybodaeth ac i gynnig sylwadau. Mae ein diolch yn arbennig i'r athrawon a'r disgyblion a rannodd eu profiadau â ni – hwy, wedi'r cyfan, sydd yn deall orau beth yn union sydd yn digwydd ar lawr y dosbarth.

Diolch hefyd i Awen Penri, Richard Evans a Siwan Davies o Lywodraeth Cymru am gefnogaeth, cyngor a chymorth trefniadol. Rydym fel Grŵp wedi elwa yn fawr iawn ar eu profiad ac wedi gwerthfawrogi eu proffesiynoldeb.

Yn olaf, hoffwn ddiolch i aelodau eraill y Grŵp am hwyluso fy ngwaith fel Cadeirydd. Pleser o'r mwyaf oedd cael cydweithio â hwy i ddatblygu argymhellion clir at y dyfodol er mwyn sicrhau bod pob disgybl yn cael y cyfle gorau posibl i ddysgu ac, yn bwysicach fyth, i ddefnyddio'r iaith Gymraeg yn hyderus a'i mwynhau.

Yr Athro Sioned Davies  
Cadeirydd