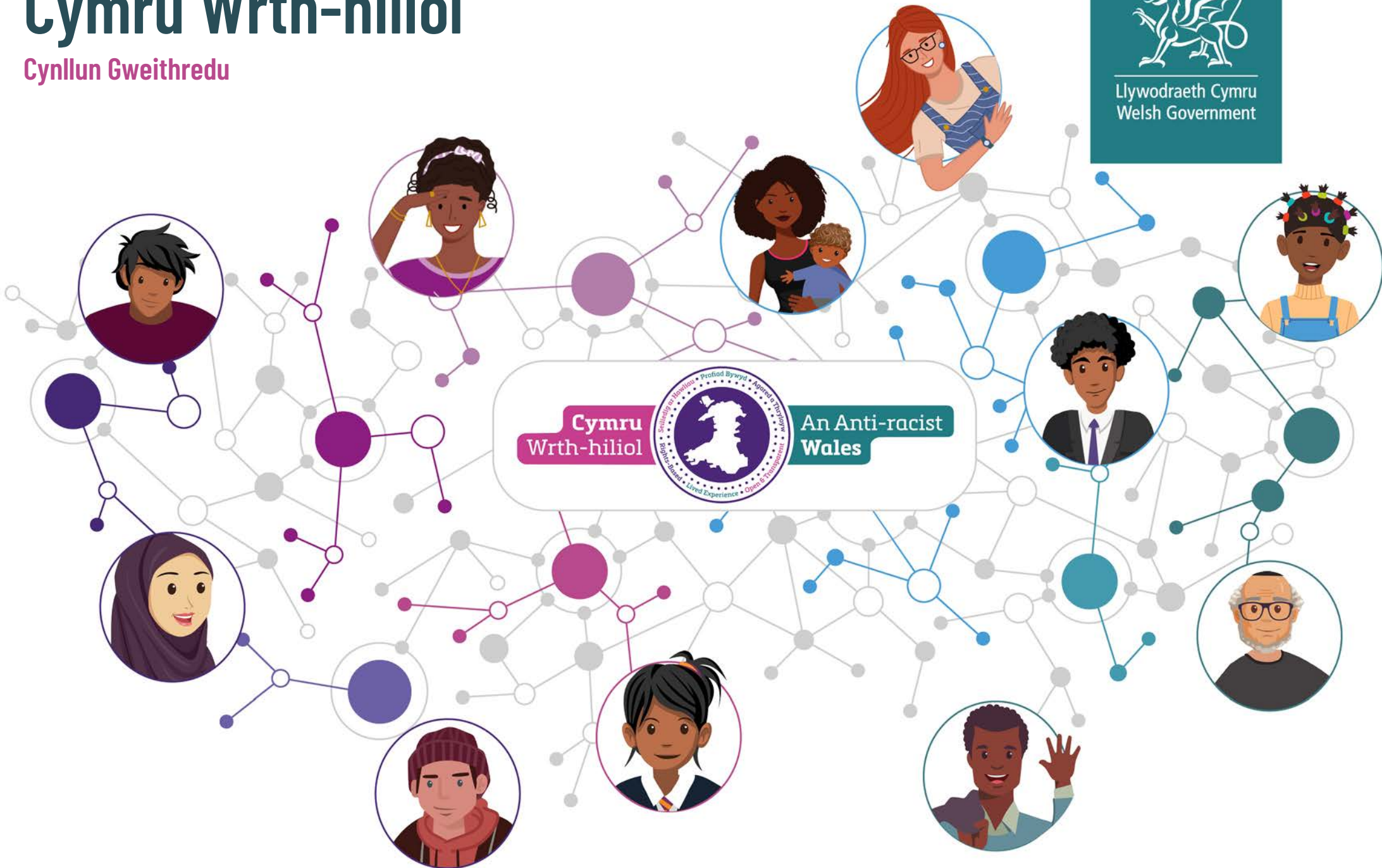


# Cymru Wrth-hiliol

Cynllun Gweithredu



Llywodraeth Cymru  
Welsh Government



# Helo

Mae Cymru'n lle gwyh i fyw ynddo. Mae gennym ni bobl o wahanol grwpiau ethnig, cefndiroedd, diwylliannau a chrefyddau. Mae hyn yn gwneud Cymru'n lle mwy diddorol, bywiog ac iach i fyw ynddo.

Mae rhai pobl yng Nghymru yn profi **hiliaeth**. Weithiau mae yn yr ysgol, yn y gwaith, tra'n gwneud gweithgareddau neu'n defnyddio gwasanaethau.

**i** **Hiliaeth** yw pan fydd rhywun yn trin person arall yn wahanol neu'n eu bwlio oherwydd eu cefndir, eu diwylliant neu eu credoau crefyddol. Mae hyn yn cynnwys:

- Grwpiau Du, Asiaidd a lleiafrifoedd ethnig
- Cymunedau Sipsiwn a Theithwyr
- Mwslimiaid, Iddewig neu grefyddau eraill
- ffoaduriaid neu geiswyr lloches.

Mae Llywodraeth Cymru wedi gweithio'n galed i sicrhau bod pawb yn cael eu trin yn gyfartal ac yn cael eu parchu. Ond rydym ni am wneud mwy. Rydym ni am i Gymru fod yn wlad lle mae pawb yn ddiogel ac yn teimlo eu bod yn cael eu gwerthfawrogi.

**Felly, rydym ni wedi bod yn gweithio gyda phobl ledled Cymru i ysgrifennu Cynllun Gweithredu Cymru Wrth-hiliol.**



Nid yw bod yn **wrth-hiliol** yn golygu peidio bod yn **hiliol** yn unig — mae'n golygu gwneud rhywbeth am hiliaeth a **sefyll yn ei erbyn**. Mae'n golygu newid ein cyfreithiau, ein polisiau, ein harferion a'r ffordd rydym ni'n gweithio ar draws gwasanaethau, fel bod bywydau pobl yn well.

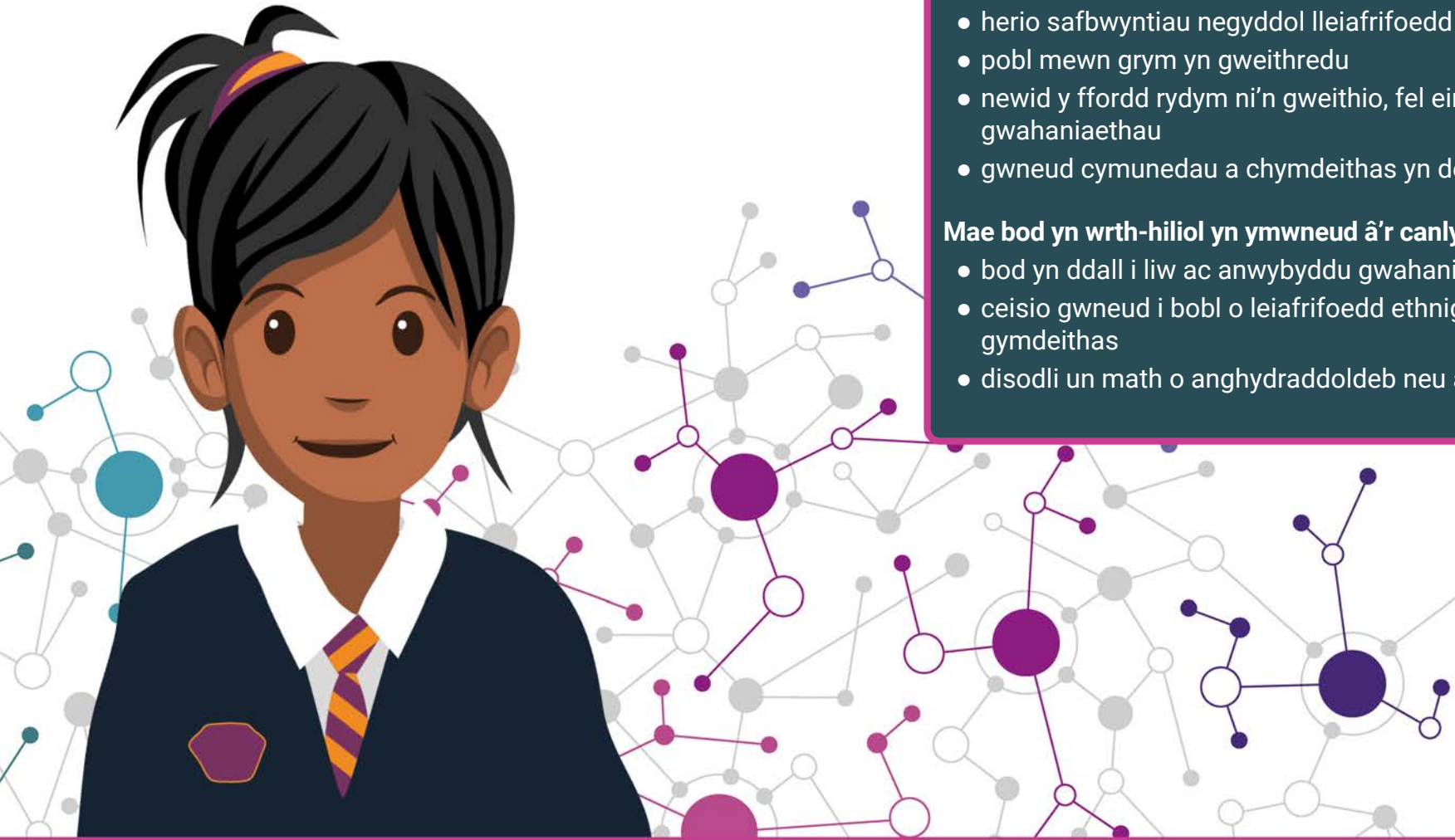
**Mae hwn yn dweud wrthyh chi am rai o'r pethau rydym ni'n eu gwneud yn y Cynllun Gweithredu hwn.**



# Pam mae'r cynllun hwn yn bwysig

Mae llawer o bobl wedi dweud wrthym ni sut beth yw bywyd yng Nghymru iddyn nhw a beth sydd fwyaf pwysig iddyn nhw. Dywedodd rhai wrthym am yr hiliaeth maen nhw wedi'i brofi.

**Nid oes unrhyw esgusodion dros hiliaeth. Mae'n anghywir ac oni wneir rhywbeth yn ei gyloch a'n bod ni'n ei herio, gall pobl barhau i fod yn hiliol drwy gydol eu hoes.**



## Rydym ni'n cymryd camau i wneud Cymru'n wrth-hiliol.

**Mae bod yn wrth-hiliol yn ymwneud â'r canlynol:**

- galw hiliaeth allan a pheidio â gadael iddo barhau
- herio safbwyntiau negyddol lleiafrifoedd ethnig
- pobl mewn grym yn gweithredu
- newid y ffordd rydym ni'n gweithio, fel ein bod ni'n parchu gwahaniaethau
- gwneud cymunedau a chymdeithas yn decach i bawb.

**Mae bod yn wrth-hiliol yn ymwneud â'r canlynol:**


- bod yn ddall i liw ac anwybyddu gwahaniaethau
- ceisio gwneud i bobl o leiafrifoedd ethnig ffitio i mewn i gymdeithas
- disodli un math o anghydraddoldeb neu annhegwch ag un arall.

# Ein gweledigaeth

➔ Erbyn **2030** rydym ni am weld Cymru sy'n **wrth-hiliol**.



## Ein Gwerthoedd

 Byddwn ni'n agored ac yn glir ynglŷn â'r hyn rydyn ni'n ei wneud.

 Byddwn yn parchu eich hawliau.

 Byddwn yn dysgu o'ch profiad ac yn ei roi wrth wraidd yr hyn rydyn ni'n ei wneud.

**i** Mae gennych chi hawliau, beth bynnag fo'ch cefndir, eich ffydd neu'ch oedran.

Mae **Deddf Hawliau Dynol 1998** yn dweud bod gennych chi:

- yr hawl i beidio â chael eich trin yn wahanol neu'n annheg am unrhyw reswm, gan gynnwys rhyw, oedran, hil, crefydd neu gredoau, cyfeiriadedd rhywiol, anabledd (Erthygl 14).

Mae'r **Confensiwn ar Hawliau'r Plentyn (CCUHP)** yn dweud bod gennych chi:

- yr un hawliau â phlant a anwyd yn y wlad honno os ydych chi'n ffoadur. (Erthygl 22)
- yr hawl i ddilyn ffordd eich teulu o fyw (Erthygl 30).

## Ein ffocws

Mae'r cynllun hwn yn canolbwyntio ar 6 maes blaenoriaeth oedd o'r pwys mwyaf i bobl. Dyma lle y byddwn ni'n gweithredu.



# 1

## Delio â'ch profiad... o hiliaeth mewn bywyd bob dydd.

Dywedodd llawer o bobl wrthym ni eu bod nhw'n profi hiliaeth yn eu bywydau bob dydd. Weithiau mae yn yr ysgol, yn y gwaith, wrth wneud chwaraeon, tra'n gwneud gweithgareddau neu'n defnyddio gwasanaethau.

**Rydym ni am i hyn ddod i ben.**

### Rhai camau gweithredu



- Byddwn yn gweithio gyda grwpiau lleiafrifoedd ethnig, grwpiau ffydd ac arweinwyr cymunedol i atal hiliaeth a gwneud Cymru'n lle croesawgar, mwy diogel ac iachach i bawb fyw ynddo.
- Byddwn yn sicrhau bod digon o safleoedd diogel o ansawdd da y gall teuluoedd Sipsiwn a Theithwyr eu defnyddio.



### Profiad bywyd...

"Un tro roeddwn i ar y bus... Roeddwn i'n edrych i lawr ar fy ffôn a wnes i ddim sylwi ar hen ddyn... Dywedodd menyw wrthyf fi am godi a gadael iddo eistedd i lawr. Yna dechreuodd ddweud; "Mae'r bobl yma mor anghwrtais... nid oes gan y mewnfudwyr hyn unrhyw foesau... Mae'n siŵr nad oes gennych chi basbort hyd yn oed... mae gennych chi foesau drwg. Roedd y fenyw yn siarad yn wael am Fwslimiaid. Roeddwn i eisiau amddiffyn fy hun, ond doedd fy mam ddim eisiau gwneud ffwdan. Ni chymerodd neb arall ran, arhosodd pawb yn dawel."

Women Connect First,  
Ymddiriedolaeth Merched Hayaat a Sefydliad Henna



# 2

## Delio â'ch profiad... o hiliaeth wrth ddefnyddio gwasanaethau.

Mae ar bawb angen cymorth gan wasanaethau ar ryw adeg mewn bywyd — addysg, iechyd, gwasanaethau cymdeithasol, tai a mwy.

Dyweddodd rhai pobl eu bod yn ei chael hi'n anodd cael y cymorth yr oedd ei angen arnyn nhw ac nad oedd neb yn gwrando arnyn nhw pan fyddan nhw'n gwneud cwyn. Dywedodd rhai pobl ifanc eu bod yn profi hiliaeth yn yr ysgol. Nid yw'n iawn. Rydym ni am i bawb gael yr un gofal a chymorth o ansawdd uchel yng Nghymru.

### Rhai camau gweithredu



- Byddwn yn sicrhau bod gwasanaethau gofal iechyd yn fwy diogel a thecach i bawb.
- Byddwn yn cynnwys grwpiau lleiafrifoedd ethnig wrth gynllunio sut y caiff gwasanaethau eu cynllunio a'u darparu fel y gallwn ni wella canlyniadau i deuluoedd.
- Byddwn yn sicrhau bod profiadau dysgwyr ac athrawon Du, Asiaidd a Lleiafrifoedd Ethnig yn gwella.



### Profiad bywyd...

*"Diolch i fy rhieni, es i mewn i addysg fel plentyn hyderus. Pan ddeuthum allan (o addysg), roeddwn i wedi colli'r hyder hwnnw ac roedd gwaith fy rhieni wedi'i ddadwneud."*

Women Connect First, Hayaat Women's Trust and Henna Foundation



# 3

## Delio â'ch profiad... o hiliaeth yn y gweithle.

ethnig a chefnidiroedd diwylliannol sy'n gweithio yng Nghymru. Maen nhw'n rhan bwysig o'n heconomi ac mae ganddyn nhw'r sgiliau sydd eu hangen arnom i fusnesau dyfu.

Dywedodd rhai pobl eu bod yn profi hiliaeth gan eu rheolwyr, aelodau eraill o staff, cleientiaid neu gwsmeriaid. Dywedodd rhai hefyd nad oeddent yn cael yr un cyfleoedd â staff eraill.

### Rhai camau gweithredu



- Byddwn yn casglu gwybodaeth am brofiad pobl o weithio yn y gweithlu iechyd ac yn ei defnyddio i ysgrifennu safonau newydd.
- Byddwn yn sicrhau bod pawb yn ein gweithlu yn cael eu parchu a'u gwerthfawrogi.



### Profiad bywyd...

"Profais rywfaint o ymddygiad ymosodol yn y gwaith ac roeddwn yn cael fy nhrin yn wahanol i'm cydweithwyr... Roedden nhw'n dweud fy mod i'n rhy hyderus ac yn gofyn gormod o gwestiynau. Ond roedd yn amlwg oherwydd fy mod i'n Ddu."

Fforwm Ieuenctid Cenedlaethol Pobl  
Dduon, Asiaidd a Lleafrifoedd Ethnig



4

Delio â'ch profiad...

**o hiliaeth wrth ddod o hyd i swydd neu hyfforddiant.**

Dywedodd rhai pobl eu bod wedi profi hiliaeth wrth wneud cais am swyddi neu brentisiaethau. Roeddent hefyd yn cael llai o dâl.

Rydym ni am i bawb gael cyfleoedd a chael eu trin yn deg.

### Rhai camau gweithredu



- ➔ Byddwn yn sicrhau bod rhaglenni cyflogaeth, prentisiaethau a chynlluniau eraill yn brofiad diogel a chadarnhaol i bawb.
- ➔ Byddwn yn gweithio gyda busnesau, sefydliadau ac eraill i sicrhau bod cyflogau'n deg i bawb.



**Profiad bywyd...**

"Mae'n anodd iawn cael swyddi sy'n talu'n dda os ydych chi'n Ddu Asiaidd a Lleiafrifoedd Ethnig, diffyg cyfleoedd. Rydw i wedi cael fy nhrin yn deg, ond nid yw cyflogau bob amser yn cydbwysu â'r gwaith rwy'n ei wneud."

Fforwm Ieuenctid Cenedlaethol Pobl Dduon, Asiaidd a Lleiafrifoedd Ethnig





5

## Delio â'ch profiad... o beidio â chael modelau rôl mewn swyddi pŵer.

Mae cael modelau rôl cadarnhaol yn rhan bwysig o osod nodau a phenderfynu ar eich dyfodol.

Dyweddodd rhai pobl nad oeddent yn gweld digon o fodelau rôl neu arweinwyr Du, Asiaidd a Lleiafrifoedd Ethnig a oedd yn edrych fel petaent mewn swyddi o bŵer.

### Rhai camau gweithredu



- Byddwn yn sicrhau bod ein gweithlu'n cynrychioli amrywiaeth ein poblogaeth.
- Byddwn yn sicrhau bod y GIG yn parhau i gynnwys pobl o wahanol gefndiroedd ar eu Byrddau a'u Rhaglen Darpar Aelodau o'r Bwrdd.



### Profiad bywyd...

"Rwy'n credu y dylai fod mwy o bobl Dduon, Asiaidd a Lleiafrifoedd Ethnig mewn grym a gwleidyddiaeth. Mae'r bobl yma wir yn ein deall ni ac wedi profi'r hyn rydym ni wedi'i brofi."

Cyngor Hil Cymru, NYF



6

Delio â'ch profiad...

## o hiliaeth fel ffoadur neu geisiwr lloches.

Rydym ni am i bobl sy'n dod yma i fyw i fod yn ddiogel a chael y cymorth sydd ei angen arnyn nhw.

Dywedodd rhai ffoaduriaid a cheiswyr lloches:

- eu bod nhw'n teimlo nad oedden nhw bob amser yn cael croeso
- nad oedden nhw'n teimlo eu bod nhw'n cael eu cefnogi
- bod systemau i gael help yn cymryd gormod o amser
- eu bod nhw'n profi hiliaeth.

### Rhai camau gweithredu



- ➔ Bydd Cymru'n parhau i fod yn lle agored a diogel i bobl ddod iddo a chael cymorth pan fydd ei angen arnyn nhw.
- ➔ Byddwn yn sicrhau bod ffoaduriaid a cheiswyr lloches yn cael cyfleoedd i ddefnyddio eu sgiliau, cael hyfforddiant a chael swydd..



Profiad bywyd...

"Credaf fod y system fewnfudo yn y DU yn wahaniaethol iawn. Mae'n araf ac yn anodd darganfod beth sy'n digwydd. Pan fyddwch chi'n ceisio cael eich amddiffyn, mae gorfod aros am bedair blynedd neu fwy i rai pobl gael gwybod a allwch chi aros yn straen mawr, ac nid yw'n ymddangos ei fod yn system deg."

Teithio Ymlaen TGP Cymru



## Sicrhau bod y cynllun hwn yn gweithio

Rydym ni wedi gweithio gyda chymunedau lleiafrifoedd ethnig i ddatblygu:

- ‘**canlyniadau**’ i ddangos sut fydd Cymru yn edrych pan fyddwn yn cyrraedd ein nod o fod yn wrth-hiliol
- ‘**mesuriadau**’ i ddangos i ni sut rydym ni’n gwella.

Bydd y rhain yn ein helpu i weld a yw’r cynllun yn gwneud gwahaniaeth neu a oes angen i ni newid yr hyn rydym ni’n canolbwyntio arno.

### Cynnwys pobl.

Rydym ni am barhau i gynnwys pobl wrth i’r cynllun fynd yn ei flaen.

Rydym ni wedi sefydlu ‘Grŵp Atebolrwydd’ annibynnol o bobl o bob rhan o’r holl gymunedau dan sylw. Byddant yn gwirio ein gwaith a’n hadborth ar yr hyn rydym yn ei wneud.



## Diolch am ddarllen hwn

Os ydych chi eisiau gwybod mwy am **Gynllun Gweithredu Cymru Gwrth-hiliol**, gallwch ddarllen y cynllun llawn yma:

[llyw.cymru/cynllun-gweithredu-cymru-wrth-hiliol](http://llyw.cymru/cynllun-gweithredu-cymru-wrth-hiliol)

