



Gwasanaeth Ynni  
Energy Service

# Datgarboneiddio Gofal Cymdeithasol yng Nghymru

**Gorffennaf 2022**

Rhagair

1. Gofal Cymdeithasol yng Nghymru
2. Yr argyfwng hinsawdd yng Nghymru
3. Asesiad carbon ar gyfer gofal cymdeithasol yng Nghymru
4. Trywydd tuag at sector gofal cymdeithasol sero net yng Nghymru
5. Y camau nesaf

## Rhagair

Mae'r sector gofal cymdeithasol yng Nghymru wedi wynebu heriau digynsail yn wyneb pandemig COVID-19. Mae darparwyr gofal wedi mynd y tu hwnt i'r hyn a ddisgwylir i ddarparu gwasanaethau hanfodol ac maent yn ymdrechu i sicrhau nad oes neb yn cael ei adael ar ôl.

Yng Nghymru, rydym wedi dangos pam mor bwerus yw nod cyffredin i gynnal gofal cymdeithasol o ansawdd uchel, hyd yn oed yn ystod pandemig byd-eang. O anghenraid, mae ffyrdd newydd o weithio wedi eu defnyddio. Mae angen i ni yn awr ddatblygu'r momentwm ar gyfer newid, er mwyn ysgogi rhagor o adferiad gwyrdd o'r pandemig, a fydd yn mynd i'r afael â'r Argyfwng Hinsawdd.

Ein Senedd oedd y senedd gyntaf yn y byd i ddatgan argyfwng hinsawdd. Yng Nghymru, rydym yn ymdrechu i barhau i arwain drwy esiampl ac rydym wedi pennu nod i'n sector cyhoeddus fod yn sero net erbyn 2030. Yn ogystal â

gofyn am newidiadau i'r gofal cymdeithasol a ddarperir gan y sector cyhoeddus, bydd hyn hefyd yn gofyn am newidiadau i'r sector gofal cymdeithasol annibynnol a gomisiynir gan y sector cyhoeddus.

Rydym wedi sefydlu Bwrdd y Rhaglen Genedlaethol i oruchwyllo'r broses ddatgarboneiddio ar gyfer iechyd a gofal cymdeithasol ar y cyd. Mae Bwrdd y Rhaglen yn cydnabod mai'r bobl sydd fwyaf agored i niwed mewn cymdeithas yw'r rhai y mae newid hinsawdd yn effeithio arnynt waethaf yn aml. I fynd i'r afael â'r newid hinsawdd, bydd angen ymgysylltiad a chefnogaeth ar draws pob rhan o'r sector; o'r Gweinidogion sy'n gosod polisiau, i'r timau sy'n darparu gofal cymdeithasol. Mae'r ddogfen hon yn crynhoi'r cam cyntaf tuag at sector gofal cymdeithasol sero net yng Nghymru. Cefnogodd Gwasanaeth Ynni Llywodraeth Cymru Fwrdd y Rhaglen drwy asesu effaith carbon y sector gofal cymdeithasol yng

Nghymru ac amlinellu trywydd o 15 o fentrau i strwythuro'r camau gweithredu sydd eu hangen.

Mae angen gwaith caled yn awr er mwyn datblygu momentwm a gweithgarwch. Cam nesaf allweddol yw deall ôl troed carbon y sector yn well, yn enwedig graddau teithio ar gyfer gofal cartref. Mae gweithgor datgarboneiddio gofal cymdeithasol wedi ei sefydlu, a bydd hyn yn mynd yn ddyfnach i gymhlethdodau darparu gwasanaeth gofal cymdeithasol sero net. Bydd angen cydweithredu ar draws y sector, ein gobaiith yn awr yw y gallwn gynnal yr undod a ddatblygwyd yn ystod y pandemig a chwarae ein rhan wrth bontio i sector carbon isel cynaliadwy, er mwyn cefnogi cenedlaethau'r dyfodol.



*Albert Heaney CBE  
Prif Swyddog Gofal  
Cymdeithasol i*

# 1. Gofal Cymdeithasol yng Nghymru

## Beth yw gofal cymdeithasol?

Un o'r heriau sy'n gysylltiedig â diffinio gofal cymdeithasol yw ehangder y gwasanaethau y mae'n eu cwmpasu. Yn gyffredinol, mae gofal cymdeithasol yn ymwneud â gwella ansawdd bywyd pobl a allai fod yn agored i niwed neu sydd mewn perygl neu sydd angen cymorth ymarferol neu bersonol ychwanegol gyda thasgau a gweithgareddau dyddiol.

Mae enghreifftiau o bobl sy'n derbyn gofal cymdeithasol yn cynnwys pobl hŷn, pobl anabl a phlant. Gellir darparu gofal yng nghartref yr unigolyn ei hun, mewn llety â chymorth neu mewn cartref gofal.

Mae gofal cymdeithasol yn rhan annatod o gymdeithas fodern

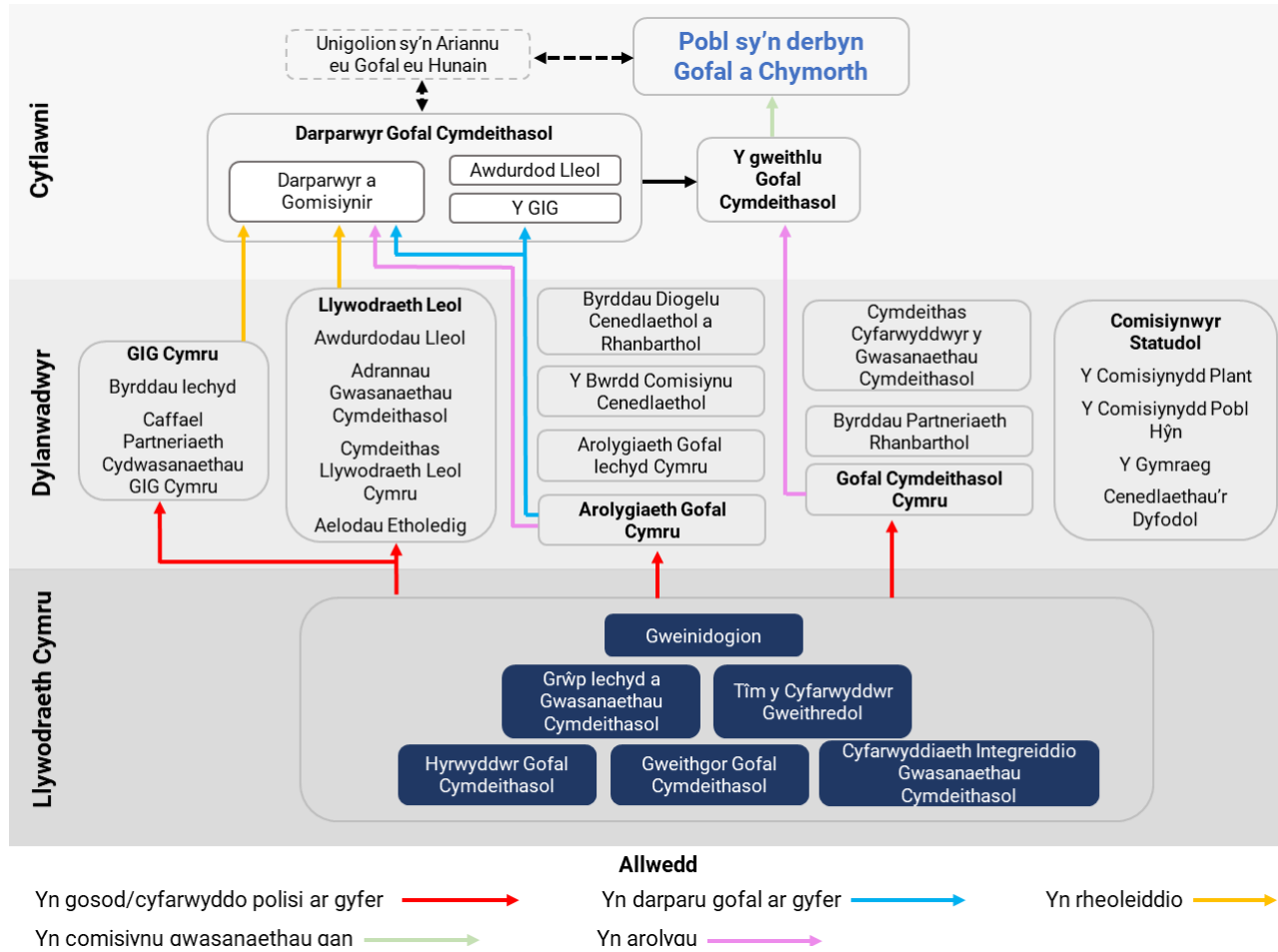
ddatblygedig ac mae'n bwysig i lawer o unigolion p'un a ydynt yn agored i niwed ac angen gofal, yn perthyn i bobl sy'n derbyn gofal neu'n weithlu gofal cymdeithasol. Mae gofal cymdeithasol yn ymwneud â phobl a'n cymuned – dyma fydd yr agwedd bwysicaf bob amser.

Pwy a gefnogir?	Pwy sy'n rhan?	Sut ac yn lle y darperir gofal cymdeithasol?	
<p>Oedolion hŷn</p> <p>Oedolion ag iechyd meddwl</p> <p>Oedolion ag anawsterau dysgu ac anhwylder sbectrwm awtistiaeth</p> <p>Pobl â nam ar y synhwyrau</p> <p>Plant a phobl ifanc</p>	<p>Gofalwyr Teuluol</p> <p>Darparwyr Cartrefi Gofal</p> <p>Darparwyr Gofal Cartref</p> <p>Awdurdodau Lleol</p> <p>Y GIG</p> <p>Llywodraeth Cymru</p> <p>Gofal Cymdeithasol Cymru</p> <p>Cyrrff Arolygu</p>	<p><b>Adeiladau:</b></p> <ul style="list-style-type: none"> <li>• Cartrefi Gofal</li> <li>• Canolfannau Dydd</li> <li>• Tai Cymdeithasol</li> <li>• Swyddfeydd y Cyngor ar gyfer staff y gwasanaethau</li> </ul> <p><b>Gwasanaethau a Brynir:</b></p> <ul style="list-style-type: none"> <li>• Darparwyr gofal cartref annibynnol</li> <li>• Darparwyr cartrefi gofal annibynnol</li> <li>• Cymdeithasau tai</li> <li>• Cymorth a ariennir – Age Cymru, Carers Trust, Carers UK ac ati.</li> </ul>	<p><b>Gwasanaethau sy'n ymwneud â theithio:</b></p> <ul style="list-style-type: none"> <li>• Staff y Gwasanaethau Cymdeithasol</li> <li>• Gofal yn y cartref</li> <li>• Gwasanaethau yn</li> </ul> <p><b>Nwyddau a Brynir:</b></p> <ul style="list-style-type: none"> <li>• Nwyddau traul a brynir gan Awdurdodau Lleol</li> <li>• Nwyddau traul a brynir gan y GIG</li> <li>• Nwyddau traul a brynir gan ddarparwyr annibynnol</li> </ul>

Figur 1 Deall gofal cymdeithasol, pwy sy'n rhan ohono, a sut y caiff ei ddarparu

## Sut mae gofal cymdeithasol yn cael ei lywodraethu a'i ddarparu yng Nghymru?

Dangosir llywodraethu cyffredinol y sector gofal cymdeithasol yng Nghymru yn Ffigur 2.



Ffigur 2 Sut mae gofal cymdeithasol yn cael ei lywodraethu yng Nghymru

Mae **Gweinidogion Cymru** yn rheoleiddio'r sector ac yn goruchwylio'r gwaith o lunio polisïau, sy'n effeithio ar weithrediad y GIG, llywodraeth leol, a swyddogaeth Gofal Cymdeithasol Cymru ac Arolygiaeth Gofal Cymru.

Ar lefel **Dylanwadwr**, caiff y gofal a ddarperir ei reoleiddio a'i arolygu. Cynrychiolir demograffeg allweddol (e.e. plant a phobl hŷn), a dylanwadir ar lunwyr polisi. Mae'r GIG a llywodraeth leol yn comisiynu gwasanaethau gan ddarparwyr gofal cymdeithasol. Mae Gofal Cymdeithasol Cymru ac Arolygiaeth Gofal Cymru yn rheoleiddio ac yn monitro'r ddarpariaeth a'r gweithlu gofal cymdeithasol.

Awdurdodau lleol sy'n ariannu'r gwaith o **ddarparu** gofal cymdeithasol yn bennaf, gyda gorgyffyrddiad gan y GIG pan fo angen iechyd / nyrsio. Hefyd, gallai unigolion sy'n ariannu eu gofal eu hunain ganfod eu gofal eu hunain,

ac mae'n bosibl y byddant yn cael lwfans gan yr awdurdod lleol i wneud hyn. Mae darparwyr gofal cymdeithasol yn defnyddio'r gweithlu sy'n darparu'r gofal a'r cymorth. Mae'r math o ofal a chymorth a ddarperir yn cynnwys byw â chymorth, gofal preswyl a nyrsio, gofal cartref, gofal seibiant, a chymorth ac eiriolaeth arall.

Mae'r 22 awdurdod lleol yng Nghymru yn gyfrifol am ddarparu gofal cymdeithasol i drigolion eu hardal leol. Mae hyn yn cynnwys ymyriadau cychwynnol, cymorth ariannol, darparu gofal yn uniongyrchol, a diogelu pobl sy'n agored i niwed er mwyn lleihau'r risg i'r rhai sy'n derbyn gofal a chymorth.

I unigolion sydd ag anghenion cymhleth a newidiol, mae'n bosibl nad yw'r ffiniau rhwng gofal iechyd a gofal cymdeithasol yn glir bob amser. Ariennir gofal iechyd y GIG yn llawn, tra bod gofal cymdeithasol a gefnogir gan

awdurdodau lleol yn dibynnu ar brawf modd.

Darperir gofal cymdeithasol yn bennaf gan ddarparwyr annibynnol a reoleiddir gan Arolygiaeth Gofal Cymru.

#### *Nifer y staff*

*Mae gan wasanaethau cymdeithasol awdurdodau lleol:*

- ~21,000 o aelodau staff, ac mae ~18,500 ohonynt yn darparu gofal uniongyrchol

*Mae gan ddarparwyr annibynnol:*

- 26,000 – 28,000 o aelodau staff gofal preswyl
- 22,000 – 23,000 o aelodau staff asiantaeth ar gyfer gofal cartref

#### *Graddfa'r ddarpariaeth gofal cymdeithasol*

*Ym mis Mawrth 2021, roedd:*

- 1,050 o gartrefi gofal preswyl i oedolion
- 240 o gartrefi preswyl i blant
- 600 o asiantaethau gofal cartref
- 50 o asiantaethau maethu

## 2. Yr argyfwng hinsawdd yng Nghymru

Ymrwymodd Deddf Newid yn yr Hinsawdd y DU dargedau datgarboneiddio i'r gyfraith yn ffurfiol yn 2008. Cafodd hyn ei ddeddfu'n ddiweddarach yn neddfwriaeth Cymru yn Neddf yr Amgylchedd (Cymru) 2016.

Yn 2019, argymhellodd y Pwyllgor ar Newid Hinsawdd darged allyriadau newydd i'r DU, sef gollwng nwyon tŷ gwyr sero net erbyn 2050.

Hefyd, mae Deddf Llesiant Cenedlaethau'r Dyfodol (2015) yn ei gwneud yn ofynnol i gyrff cyhoeddus roi cyfrif am effaith penderfyniadau heddiw ar genedlaethau'r dyfodol.

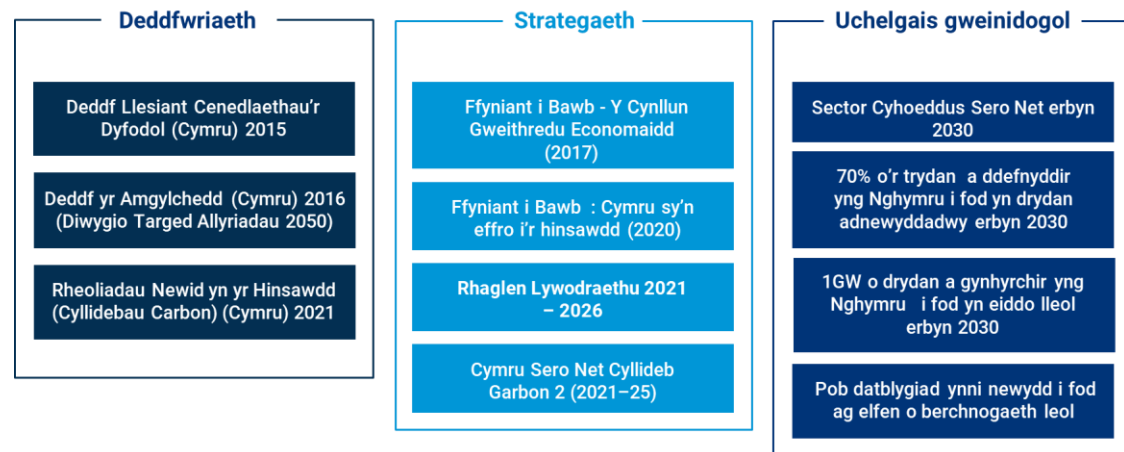
Ym mis Ebrill 2019, datganodd Llywodraeth Cymru argyfwng hinsawdd.

Erbyn hyn, mae gan Gymru'r targed sy'n rhwymol yn gyfreithiol i

gyflawni allyriadau carbon sero net erbyn 2050 ac uchelgais o sector cyhoeddus sero net erbyn 2030.

Bydd y targedau hyn yn sbarduno newid pendant oddi wrth danwydd ffosil a lleihad mewn allyriadau carbon. Mae Cymru wedi ymrwymo i fanteisio i'r eithaf ar y manteision ehangach o'r newid i economi carbon isel, gan sicrhau cymdeithas decach ac iachach i bawb.

Cyhoeddodd Llywodraeth Cymru *Cymru Sero Net Cyllideb Garbon 2 (2021–2025)*, sef ei hail gynllun datgarboneiddio statudol. Mae hyn yn disgrifio'r polisiau a'r dulliau gweithredu y mae Llywodraeth Cymru yn bwriadu eu cymryd ac yn cynnig polisiau a chamau gweithredu ar gyfer y tymor hwy.



Ffigur 3 Deddfwriaeth a'r sbardunau allweddol ar gyfer datgarboneiddio yng Nghymru

Mae un polisi allweddol a amlygir yn *Cymru Sero Net Cyllideb Garbon 2 (2021–2025)* yn nodi:

**Polisi 83 – Dylai GIG Cymru a Llywodraeth leol Iunio Cynllun Datgarboneiddio Gofal Cymdeithasol ar y cyd er mwyn eu helpu i gyflawni sefyllfa sero net ar y cyd erbyn 2030**

Mae Llywodraeth Cymru hefyd wedi pennu targed ar gyfer y sector cyhoeddus yng Nghymru. Mae 'Statws carbon sero-net erbyn 2030: Trywydd ar gyfer datgarboneiddio ar draws sector cyhoeddus Cymru' yn rhoi trosolwg strategol o'r meysydd blaenoriaeth y dylid gweithredu ynddynt, a'r cerrig milltir sydd eu hangen, fel y gall sector cyhoeddus yng Nghymru gyrraedd sero net erbyn 2030.

Bwriad y fframwaith yw cefnogi sefydliadau'r sector cyhoeddus i ddatblygu eu cynlluniau strategol eu hunain sy'n nodi taith dri cham tuag at sero net:

- Gwasgu'r sbardun (2021–2022) - Lle mae'n hanfodol ein bod yn deall y cyd-destun a'r hyn sydd angen ei wneud, a lle mae angen gweithredu'n gynt.
- Cryn bellter ar hyd y daith (2022–2026) - Lle mae disgwyliad i garbon isel ddatblygu'n norm a lle'r ydym yn bendant ar y ffordd at sector cyhoeddus sero net yng Nghymru.
- Cyrraedd ein nod (2026–2030) - Lle mae dewisiadau di-garbon yn rhan o'r drefn arferol, lle byddant wedi ymwreiddio yn ein diwylliant ac yn cael eu hunan-reoleiddio.

Byddai sefydliadau gofal preifat ac annibynnol sy'n darparu gofal cymdeithasol yn ceisio cyflawni'r targed Cymru sero net ehangach erbyn 2050. Fodd bynnag, oherwydd bod y rhan fwyaf o'r gofal hwn yn cael ei gomisiynu gan awdurdodau lleol a'r GIG, mae'r targed agosach o sector cyhoeddus sero net erbyn 2030 yn fwy perthnasol.

Dylid nodi hefyd y Cynllun Cyflawni Strategol ar gyfer Datgarboneiddio GIG Cymru sy'n cwmpasu'r cyfnod 2021–2030 ac sy'n disgrifio sut y bydd y GIG yn cyflawni targed net sero 2050 yng Nghymru. Mae'r adroddiad hwn yn cysylltu'r cynlluniau ar gyfer y sector gofal iechyd â gofal cymdeithasol, drwy *ddarpariaeth Gofal Nyrsio a Ariennir* yn bennaf.

Mae Llywodraeth Cymru hefyd wedi *lansio Canllaw Sector Cyhoeddus Cymru ar gyfer Adrodd ar Garbon Sero-Net*. Mae hwn yn nodi sut y bydd adroddiadau ar allyriadau'n cael eu cynnal, gan gynnwys gwasanaethau gofal cymdeithasol sydd wedi eu caffael. Bydd y canllawiau'n datblygu ac yn gofyn am ragor o waith ymgysylltu ac am rannu data rhwng cyflenwyr a chomisiynwyr y sector cyhoeddus. Ategir hyn gan Nodyn Polisi Caffael Cymru

ar gyfer datgarboneiddio drwy  
gaffael, sy'n dadlau'n gryf o blaid  
ymgysylltu â'r gadwyn gyflenwi.



### 3. Asesiad carbon ar gyfer gofal cymdeithasol yng Nghymru

Yn gyntaf, er mwyn targedu lleihad carbon effeithiol, mae'n rhaid deall yr ôl troed carbon a manau lle mae allyriadau'n broblem yn y sector.

Ôl troed carbon yw **cyfanswm yr allyriadau nwyon tŷ gwydr** sy'n gysylltiedig â gweithgaredd neu sefydliad penodol, boed yn uniongyrchol neu'n anuniongyrchol.

Yn nodweddiadol, bydd allyriadau yn cynnwys gwres a thrydan mewn adeiladau, teithio, ac allyriadau sy'n gysylltiedig â nwyddau neu wasanaethau a brynir.

Mae **Canllaw Sector Cyhoeddus Cymru ar gyfer Adrodd ar Garbon Sero-Net** yn manylu ar yr egwyddorion ar gyfer cyfrifo ac adrodd ar garbon. Cyhoeddwyd y Canllaw ar gyfer Adrodd yn 2021, a chymerir dull sy'n datblygu i wella cywirdeb y data ac i gynyddu'r data

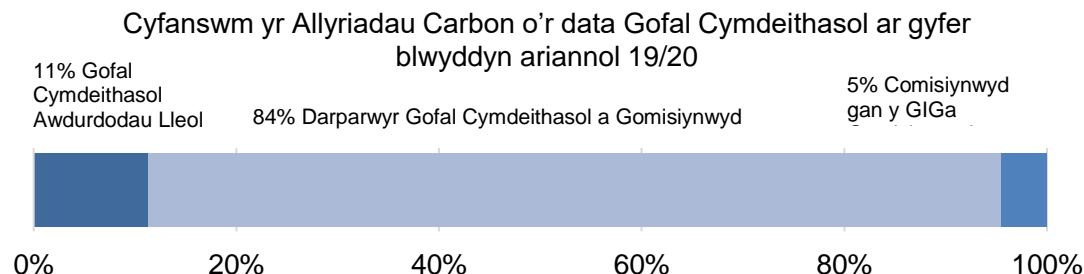
sydd ar gael dros y blynyddoedd nesaf.

#### Allyriadau carbon mewn gofal cymdeithasol yng Nghymru yn 2019/20

Ni fu'n bosibl cadarnhau ôl troed carbon pendant ar gyfer y sector ar hyn o bryd, fodd bynnag, amcangyfrifwyd cyfanswm yr allyriadau gan ddefnyddio data sectoraidd gan StatsCymru, a data sylfaenol gan awdurdodau lleol a'r GIG.

**Sector Gofal Cymdeithasol Cymru – amcangyfrif o'r allyriadau**  
~460,000 tCO<sub>2</sub>e

Rhennir allyriadau yn ôl gofal cymdeithasol a ddarperir gan awdurdodau lleol a gofal cymdeithasol sy'n cael ei gomisiynu gan awdurdodau lleol / y GIG. Mae cyfran fawr o'r gofal cymdeithasol sy'n cael ei gomisiynu yn cael ei gaffael drwy awdurdodau lleol.



Ffigur 4 Cyfanswm yr allyriadau carbon ar gyfer blwyddyn ariannol 19/20, gan ddefnyddio data StatsCymru

## Casgliadau'r asesiad carbon

Mae'r data sydd ar gael ac ansawdd y data wedi bod yn heriol, ynghyd â diffinio ffin y sector.

**Mae gwahaniaethau yn nata y gwariant caffael critigol yn amlwg.** Gallai hyn fod oherwydd bod gwariant yn cael ei gategoreiddio'n anghywir, neu oherwydd bod gweithgareddau eraill sy'n gysylltiedig â gofal cymdeithasol yn cael eu heithrio. Mae'r gwahaniaeth sylweddol rhwng setiau data ariannol yn dangos yr **angen i wella'r ffordd y mae gwariant ar ofal cymdeithasol yn cael ei gipio a'i adrodd.**

**Nid oes data ynni crai yn gysylltiedig ag adeiladu awdurdodau lleol ar gael ar gyfer Cymru gyfan** ac amcangyfrifir allyriadau drwy ddata Tystysgrif Ynni i'w Harddangos cyhoeddus. Mae gwahaniaethu adeiladau perthnasol ar y gronfa ddata yn heriol, felly mae **angen cofrestr asedau diffiniedig ac adroddiadau ar lefel adeiladau unigol yr awdurdodau lleol.**

**Mae'n gymhleth cipio gweithgareddau sy'n gysylltiedig â thrafnidiaeth yn y sector gofal cymdeithasol.** Tynnir y defnydd o danwydd gan gerbydau fflyd awdurdodau lleol a hawliadau milltiroedd staff y gwasanaethau cymdeithasol o ddata diweddar yr arolwg fflyd a gynhyrchwyd gan y Gwasanaeth Ynni. Mae'r data hyn yn rhesymol, ond nid ydynt yn cynnwys

gwybodaeth am ddulliau eraill o deithio megis trafndiaeth gyhoeddus neu gymudo sy'n gysylltiedig â gofal cymdeithasol. **Mae angen ymgysylltu'n weithredol ac arolygon teithio rheolaidd gyda'r staff gofal cymdeithasol.**

**Mae'r GIG yn comisiynu swm sylweddol o ofal cymdeithasol** sy'n annibynnol ar awdurdodau lleol, ond sy'n gyson â nhw. Er bod yr asesiad hwn yn canolbwyntio ar awdurdodau lleol, amcangyfrifir yr allyriadau ar gyfer gofal cymdeithasol a gomisiynwyd gan y GIG o ffynonellau sy'n cynnwys nifer o weithgareddau heblaw gofal cymdeithasol. **Mae angen deall a diffinio ymhellach y ffin â data gweithgarwch y GIG, a'r ffordd orau o gipio data allyriadau a'r cyfrifoldeb dros ddatgarboneiddio.**

**Ni chynhwysir gofal cymdeithasol a ariennir gan y claf,** ond gwyddys bod hyn yn sylweddol. Awgrymwn ymchwilio i raddfa gofal cymdeithasol a ariennir gan y claf ar lefel awdurdod lleol fel bod swm y gwariant sy'n dod o'r grŵp hwn yn cael ei gipio ac fel y gellir ei gysylltu ag allyriadau carbon y sector.

**I gloi, amcangyfrifir yn gryf yr asesiad carbon hwn o'r sector gofal cymdeithasol. Mae'n debygol bod allyriadau carbon y sector yn cael eu tanamcangyfrif yn sylweddol, yn benodol gydag ansicrwydd ynghylch maint y gwariant a gofal a ariennir gan y**

**claf. Mae gan awdurdodau lleol swyddogaeth allweddol i'w chwarae o ran gwella data, ar gyfer eu data gweithredol eu hunain, ac wrth ymgysylltu â'r sector annibynnol i gipio a dylanwadu ar allyriadau.**

## 4. Trywydd tuag at sector gofal cymdeithasol sero net yng Nghymru

---

Yn y Trywydd ar gyfer datgarboneiddio ar draws sector cyhoeddus Cymru' a gyhoeddwyd *yn ddiweddar gan Lywodraeth Cymru, mae'n dweud y bydd dewisiadau digarbon yn rhan o'r drefn arferol, sydd wedi ymwreiddio yn ein diwylliant ac sy'n hunanreoleiddiol ar draws y sector cyhoeddus yng Nghymru erbyn 2030.*

Mae'r sector gofal cymdeithasol wedi cydnabod ei swyddogaeth bwysig o ran helpu i ddatgarboneiddio Cymru ac mae'n ymwybodol mai'r bobl sydd fwyaf agored i niwed yn ein cymunedau sy'n cael eu heffeithio fwyfwy gan ganlyniadau newid hinsawdd a chynhesu byd-eang, sef canlyniadau uniongyrchol allyriadau carbon o waith dyn. Yr un unigolion y mae llawer o'n system iechyd a gofal cymdeithasol yn ymroddedig i'w cefnogi yw'r rhain. Felly, mae sector gofal cymdeithasol Cymru wedi ymrwymo i wneud y canlynol:

- Deall maint presennol allyriadau carbon
- Nodi sut y gellir lleihau allyriadau carbon
- Amlinellu pa fesurau sydd eu hangen i ddarparu gwasanaeth fforddiadwy o ansawdd uchel na fydd yn cynhyrchu allyriadau Carbon
- Ac yn bwysicaf oll, cymryd camau datgarboneiddio ar unwaith.

Yn 2021, adolygwyd polisïau, data a gwybodaeth arall sydd eisoes yn bodoli, cynhaliwyd gweithdai ymgysylltu â rhanddeiliaid gyda gweithredwyr allweddol yn sector gofal cymdeithasol Cymru, a choladwyd enghreifftiau o arferion da. Mae hyn wedi creu trosolwg o'r ymwybyddiaeth bresennol o ddatgarboneiddio yn y sector ac i ba raddau y mae datgarboneiddio eisoes yn cael ei gydnabod.

Er mwyn llywio'r gwaith o ddatblygu strategaeth datgarboneiddio yn y dyfodol, crëwyd sawl menter ar gyfer datgarboneiddio sector gofal cymdeithasol Cymru. Mae'r rhain wedi eu llunio yn y strwythur canlynol:

- **Gwasgu'r Sbardun** (2021–2022) Tymor byr – deall y cyd-destun, ffurfioli camau i weithredu'n gynt a sicrhau nawdd rhanddeiliaid.
- **Cryn Bellter ar Hyd y Daith** (2022–2026) Tymor canolig – disgwyliad bod carbon isel ddatblygu'n norm ar gyfer sector gofal cymdeithasol sero net ac mae rhanddeiliaid yn ymwybodol o'r hyn y mae'n rhaid ei wneud.
- **Cyrraedd Ein Nod** (2026–2030) Hirdymor – mae sero net wedi dod yn rhan o'r drefn arferol, sydd wedi ymwreiddio yn ein diwylliant ac sy'n hunanreoleiddiol.

## Gwasgu'r Sbardun (2021–2022)

*Tymor byr – deall y cyd-destun, ffurfioli camau i weithredu'n gynt a sicrhau nawdd rhanddeiliaid.*

### Gwasgu'r Sbardun (2021–2022)

1. Bydd 'Bwrdd Rhaglen Genedlaethol yr Argyfwng Hinsawdd Iechyd a Gofal Cymdeithasol' yn croesawu'r broses o ddatgarboneiddio'r sector gofal cymdeithasol ac yn cefnogi'r gwaith o gyflawni strategaeth datgarboneiddio yn y dyfodol.
2. Bydd awdurdodau lleol yn llwyr gefnogi datganiad Argyfwng Hinsawdd Cymru wrth ddarparu gofal cymdeithasol, drwy hyrwyddo strategaeth datgarboneiddio yn y dyfodol.
3. Bydd 'Cynlluniau Rheoli Carbon' awdurdodau lleol yn mynd i'r afael yn benodol â datgarboneiddio yn y sector gofal cymdeithasol ac yn nodi'r camau i'w cymryd o fewn yr amserlen a nodir. Pan fo Cynlluniau eisoes ar waith a bod gofal cymdeithasol wedi ei hepgor, bydd ychwanegiadau gofal cymdeithasol yn cael eu datblygu.
4. Bydd Llywodraeth Cymru ac awdurdodau lleol yn deall ac yn gwerthuso ymhellach asesiad allyriadau carbon y sector gofal cymdeithasol. Bydd hyn yn cynnwys nodi allyriadau'r sector o fewn ôl troed cyfan awdurdod lleol, gwella'r dull o reoli data, a sefydlu system sy'n galluogi rhanddeiliaid i fonitro cynnydd.
5. Bydd grwpiau rhanddeiliaid allweddol, gan gynnwys y Bwrdd Comisiynu Cenedlaethol, Cymdeithas Cyfarwyddwyr Gwasanaethau Cymdeithasol Cymru, a fforymau darparwyr gofal cymdeithasol yn ychwanegu datgarboneiddio fel eitem sefydlog ar eu hagenda.

## Cryn Bellter ar Hyd y Daith (2022–2026)

*Tymor canolig – disgwyliad bod carbon isel ddatblygu'n norm ar gyfer sector gofal cymdeithasol sero net ac mae rhanddeiliaid yn ymwybodol o'r hyn y mae'n rhaid ei wneud.*

### Cryn Bellter ar Hyd y Daith (2022–2026)

6. Cynhelir rhaglenni addysg a llythrennedd carbon ar gyfer gweithwyr gofal cymdeithasol a'r rhai sy'n comisiynu ac yn caffael gwasanaethau gofal cymdeithasol. Bydd y sector yn rhannu gweithgareddau a'r hyn a ddysgir trwy grwpiau rhanddeiliaid gofal cymdeithasol.
7. Bydd Llywodraeth Cymru ac awdurdodau lleol yn datblygu'r dull o gaffael darparwyr gofal cymdeithasol annibynnol, er mwyn gwerthuso eu helfennau cynaliadwyedd a chael mwy o ddylanwad yn y gadwyn gyflenwi.
8. Caiff yr effaith ar garbon ei gwerthuso wrth gynllunio, comisiynu a darparu gofal cymdeithasol. Bydd lleihau allyriadau carbon yn cael ei orfodi mewn contractau caffael newydd ar gyfer darparwyr gofal cymdeithasol a'r gadwyn gyflenwi sy'n gysylltiedig â gofal cymdeithasol.
9. Bydd datblygiadau newydd a chynlluniau i adnewyddu adeiladau gofal cymdeithasol yn cael eu dylunio a'u hadeiladu yn unol â safonau adeiladu sero net, sy'n cynnwys darparu gwres carbon isel, cynhyrchu trydan adnewyddadwy a darparu manau gwefru ar gyfer cerbydau trydan. Ystyrir Rhaglen Ariannu Cymru neu gymhellion eraill fel llwybrau ariannu ar gyfer effeithlonrwydd ynni a thechnoleg ynni adnewyddadwy.
10. Bydd awdurdodau lleol a darparwyr gofal cymdeithasol yn hybu teithio llesol, yn ystyried modelau gofal sy'n lleihau milltiroedd teithio ac yn cryfhau'r gweithlu cymunedol lleol, a bydd Llywodraeth Cymru yn darparu cymhellion i fynd ar drywydd darparu cerbydau sydd ag allyriadau isel iawn, y seilwaith angenrheidiol yn ogystal â thrafnidiaeth gyhoeddus.

## Cyrraedd Ein Nod (2026–2030)

*Hirdymor – mae sero net wedi dod yn rhan o'r drefn arferol, ac wedi ymwreiddio yn ein diwylliant ac mae'n hunanreoleiddiol.*

### Cyrraedd Ein Nod (2026–2030)

11. Bydd allyriadau carbon sy'n gysylltiedig â gofal cymdeithasol wedi eu lleihau, a bydd y sector yn ymwybodol o sut i gyflawni sero net erbyn 2030. Bydd grwpiau ffocws a phaneli yn canolbwyntio ar y gwersi a ddysgwyd, a monitro cynnydd a gweithgareddau cysylltiedig megis bioamrywiaeth, ac ymaddasu.
12. Bydd dull clyfar a chadarnhaol o ddarparu gofal cymdeithasol modern, ecogyfeillgar, carbon isel o ansawdd uchel yn cael ei ymgorffori ym mhob proses, ac mae adrodd/monitro ynni a charbon yn arfer cyffredin.
13. Bydd pob adeilad a ddefnyddir ar gyfer gofal cymdeithasol wedi ei uwchraddio er mwyn sicrhau eu bod yn defnyddio ynni'n effeithlon – defnyddir gwres carbon isel a bydd ynni adnewyddadwy yn cael ei gynhyrchu ar y safle pan fo hynny'n ymarferol.
14. Sefydli'r teithio carbon isel, a bydd darparwyr gofal cymdeithasol yn gweithredu cynlluniau teithio carbon isel fel y cynlluniau safonol.
15. Bydd unrhyw wasanaeth neu gynnyrch sy'n gysylltiedig â gofal cymdeithasol sy'n cael ei gaffael yn cael ei werthuso o ran carbon hefyd. Heblaw darparu gofal cymdeithasol o'r safonau uchaf, bydd gan ofal cymdeithasol a gomisiynir ddull carbon isel clir.

# Social care in Wales - Decarbonisation Routemap towards Net Zero by 2030

## Moving up a gear (2021-2022)

Understanding the context, formalising actions to accelerate and securing stakeholder sponsorship.

### Short term

The 'Health and Social Care Climate Emergency National Programme Board' will **embrace the decarbonisation of the social care sector** and support the delivery of a future decarbonisation strategy.

Local Authorities will fully **support** the Climate Emergency for Wales declaration in the delivery of social care, by championing a future **decarbonisation strategy**.



**Key stakeholder groups**, including the National Commissioning Board, ADSS Cymru and social care provider forums will **add decarbonisation as a fixed item on their agenda**.



Welsh Government and local authorities will further understand and **appraise the assessment of carbon emissions of the social care sector**. This will include identifying the sector's emissions within a local authority's whole footprint, **improving the approach to data management**, and putting in place a system that enables stakeholders to **monitor progress**.



Local Authority **'Carbon Management Plans'** will **specifically address decarbonisation in the social care sector** and set out actions to be undertaken within the identified time frame. Where Plans are already in place and social care has been omitted, social care addendums will be developed.

## Well on our way (2022-2026)

An expectation that low carbon is becoming the norm for a Net Zero social care sector and stakeholders are aware of what has to be done.



The carbon impact will be appraised in planning, commissioning, and the delivery of social care. **The reduction of carbon emissions will be mandated** within new procurement contracts for social care providers and the social care related supply chain.

Local Authorities and **social care providers will promote active travel**, consider models of care that reduce travel mileage and strengthen the local community workforce while Welsh Government will provide incentives to **pursue the provision of ultra-low emission vehicles**, the necessary infrastructure as well as public transport.

**Education and carbon literacy programmes** will be undertaken for **social care workers** and those who commission and procure social care services. The sector will **share activities and learning** via social care stakeholder groups.

Welsh Government and local authorities will develop the approach to the **procurement of social care providers to appraise their sustainability credentials** and exert greater influence in the supply chain.



### Medium term

**New developments and refurbishments of social care buildings will be designed and built according to Net Zero building standards**, which includes the provision of low-carbon heat, the generation of renewable electricity and the provision of EV charging. The Welsh Funding Programme or other incentives are considered as funding routes for energy efficiency and renewable energy technology.



## Achieving our goal (2026-2030)

Net Zero has become routine, is culturally embedded and self-regulating.



### Long term



A smart and positive approach to modern, **environmentally friendly**, low carbon, **high-quality social care will be incorporated into all processes, energy and carbon reporting/monitoring is common practice**.

**Every building used for social care will have undergone energy-efficiency upgrades** - low carbon heating will be utilised, renewable energy will be generated on-site and/or provided by community projects where feasible.



Any procured **social care related service or product will also be appraised in terms of carbon**. Besides delivery of social care at the highest standards, the commissioning of social care will have a clear low carbon approach.

**Low carbon travel will be established** and social care providers will be implementing low carbon travel plans as standard.



Social care related carbon emissions will have reduced, and the sector will be aware of how to **achieve Net Zero by 2030**. Focus groups and panels will concentrate on lessons learnt, progress monitoring and related activities such as biodiversity, and adaptation.



NET ZERO



Gwasanaeth Ynni Energy Service



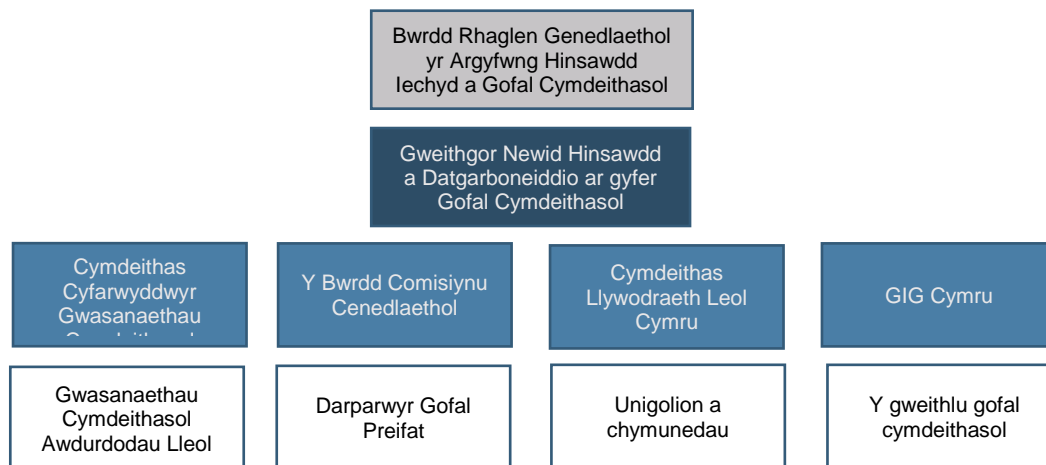
## 5. Y camau nesaf

Crynoir y camau nesaf allweddol ar gyfer datgarboneiddio'r sector gofal cymdeithasol ar draws themâu:

- Meithrin ymgysylltiad
- Deall yr ôl troed
- Galluogi a gwneud newid

### Meithrin ymgysylltiad

Er mwyn cydnabod yr uchelgais sero net ar gyfer y sector cyhoeddus, mae gan Lywodraeth Cymru swyddogaeth arweiniol i'w chwarae o ran cefnogi'r sector gofal cymdeithasol yn ei gyfanrwydd i ddatgarboneiddio.



*Ffigur 5 Y strwythur llywodraethu ar gyfer datgarboneiddio gofal cymdeithasol*

Wrth ddatblygu'r trywydd hwn, mae Gweithgor wedi ei sefydlu; mae'n cynnwys aelodau o Gymdeithas Cyfarwyddwyr Gwasanaethau

Cymdeithasol Cymru, y Bwrdd Comisiynu Cenedlaethol, Cymdeithas Llywodraeth Leol Cymru, Gofal Cymdeithasol Cymru, a darparwyr annibynnol. Cam nesaf allweddol yw adeiladu ar y momentwm a gafwyd, rhoi adnoddau eraill ar waith i gefnogi ac i sbarduno gweithgarwch (megis arweinwyr pynciau a grwpiau ffocws), a chael strwythur llywodraethu sydd wedi ei gysylltu'n ôl yn glir at Fwrdd y Rhaglen Genedlaethol.

Bydd meithrin ymgysylltiad lle bo newid yn cael ei gyflawni yn hanfodol i lwyddiant. Mae gan wasanaethau cymdeithasol awdurdodau lleol sy'n rhedeg cyfleusterau gofal, sy'n cyflogi gweithwyr gofal cymdeithasol, ac yn comisiynu darparwyr annibynnol ran sylweddol i'w chwarae wrth leihau allyriadau'n uniongyrchol, ymgysylltu â darparwyr annibynnol, unigolion a'r gweithlu i ddylanwadu ar newid.

## Deall yr ôl troed

Mae'n hanfodol cael gwell dealltwriaeth o ôl troed carbon y sector gofal cymdeithasol er mwyn targedu gweithgareddau, ymgysylltu â rhanddeiliaid, ac olrhain cynnydd. Cydnabyddir y dylai'r broses o wella data fod yn broses sy'n datblygu, yn enwedig gyda'r her fawr o ymgysylltu â nifer sylweddol o ddarparwyr annibynnol. Bydd cyflawni cam gweithredu trywydd 4 yn allweddol i wella dealltwriaeth o allyriadau:

**4. Bydd Llywodraeth Cymru ac awdurdodau lleol yn deall ac yn gwerthuso ymhellach asesiad allyriadau carbon y sector gofal cymdeithasol. Bydd hyn yn cynnwys nodi allyriadau'r sector o fewn ôl troed cyfan awdurdod lleol, gwella'r dull o reoli data, a sefydlu system sy'n galluogi rhanddeiliaid i fonitro cynnydd.**

I gefnogi hyn, bydd Bwrdd Rhaglen Genedlaethol yr Argyfwng Hinsawdd Iechyd a Gofal Cymdeithasol yn cymryd y camau nesaf canlynol:

- Ceisio dylanwadu ar sut mae canllawiau Adrodd ar Garbon y Sector Cyhoeddus yng Nghymru yn datblygu, yn benodol, i ymgorffori'r canlynol:
  - adrodd ar lefel adeiladau unigol
  - gellir gwahaniaethu rhwng teithio fflyd a staff sy'n gysylltiedig â gofal cymdeithasol

- mae categorïau gwariant ar gaffael sy'n gysylltiedig â gofal cymdeithasol yn glir
- Cefnogi awdurdodau lleol i ymgysylltu â staff ac i gynnal arolygon teithio er mwyn deall teithiau busnes a'r defnydd o gerbydau fflyd yn well.
- Ymgysylltu'n well â'r GIG i ddiffinio'n glir y ffin gofal cymdeithasol, y data, a sut y gall y GIG gysoni â gweithgarwch datgarboneiddio gofal cymdeithasol.
- Deall yn well swyddogaeth unigolion sy'n ariannu eu gofal eu hunain, y rhyngweithiad â chronfeydd awdurdodau lleol, a graddfa gyffredinol y gwariant yn y sector.
- Cefnogi'r gwaith o ymgysylltu â darparwyr annibynnol er mwyn deall y data allyriadau sydd ar gael a'r elfennau cynaliadwyedd.

## Galluogi a gwneud newid

Mae'r trywydd hwn yn darparu canllawiau ar lefel strategol ar gyfer datgarboneiddio'r sector gofal cymdeithasol. Fodd bynnag, er mwyn gwneud y newidiadau hanfodol sydd eu hangen i gyflawni'r uchelgais o fod â sector cyhoeddus sero net ar y cyd erbyn 2030, mae'n rhaid i gamau pendant ddeillio o'r mentrau. Dylid gweithredu a monitro'r camau hyn yn barhaus, a dylid nodi unigolyn neu grŵp i dderbyn cyfrifoldeb ac atebolrwydd am y gwaith gweithredu.

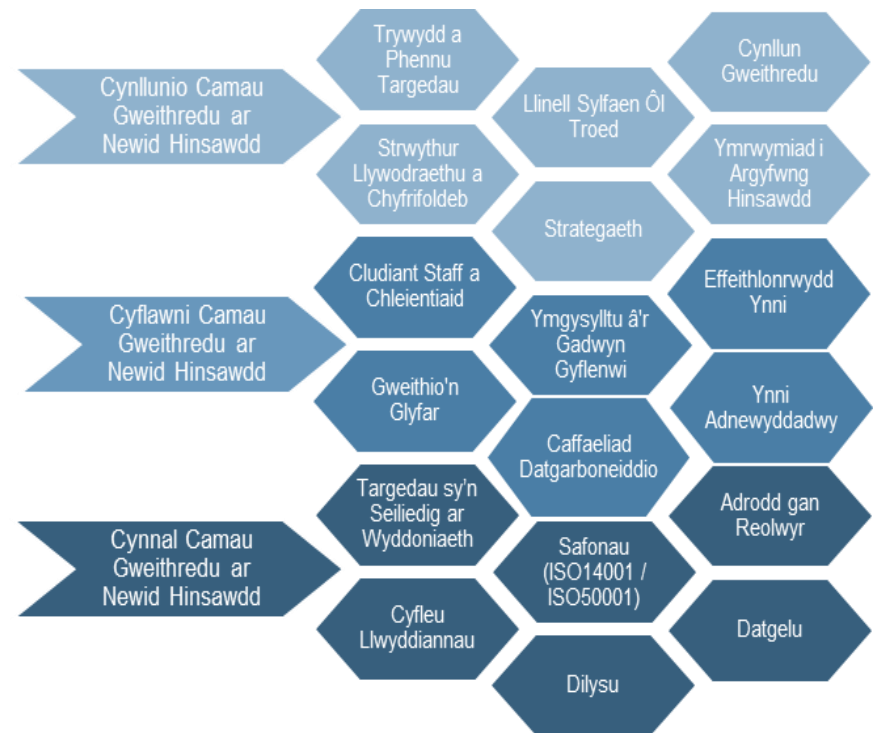
Mae gan Lywodraeth Cymru swyddogaeth hollbwysig o ran galluogi newid yn y sector, gan sbarduno o safbwynt polisi yn ogystal â chefnogi drwy gyllido. Mae gan awdurdodau lleol swyddogaeth bwysig o ran cyflawni newid ar gyfer eu hallyriadau uniongyrchol, a'r rhai y maent yn dylanwadu arnynt drwy'r gadwyn gyflenwi. Mae gweithgaredd trywydd 3

**3. Bydd 'Cynlluniau Rheoli Carbon' awdurdodau lleol yn mynd i'r afael yn benodol â datgarboneiddio yn y sector gofal cymdeithasol ac yn nodi'r camau i'w cymryd o fewn yr amserlen a nodir. Pan fo Cynlluniau eisoes ar waith a bod gofal cymdeithasol wedi ei hepgor, bydd vchwaneqiadau gofal cymdeithasol yn cael eu datblygu.**

yn nodi'r gofyniad i awdurdodau lleol fynd i'r afael â gofal cymdeithasol drwy eu Cynlluniau Rheoli Carbon, a dyma lle bydd camau gweithredu penodol yn cael eu pennu a'u rheoli.

Cam pwysig nesaf wrth gyflawni newid fydd creu cynllun cyflawni lechyd a Gwasanaethau Cymdeithasol cydgysylltiedig ar gyfer datgarboneiddio. Mae 'Cynllun cyflenwi strategol ar gyfer datgarboneiddio GIG Cymru' ar waith, ac mae'n sbarduno camau gweithredu drwy Fwrdd y Rhaglen Genedlaethol – mae angen dull tebyg sy'n canolbwyntio ar ofal cymdeithasol yn awr i sbarduno gweithgarwch o ddarparwyr gofal i gomisiynwyr i lunwyr polisiâu yn ogystal ag ymrwymiad ar y cyd i ymgorffori meddylfryd carbon isel yn y broses o wneud penderfyniadau ar draws y sector.

**Ni fydd datgarboneiddio'r sector yn rhwydd. Bydd cydweithredu parhaus a datblygiad parhaus y dull yn hanfodol i lwyddiant. Dylid ystyried bod yr ymgyrch dros sero net yn ganolog i sicrhau llesiant cenedlaethau'r dyfodol, a mynd i'r afael â'r argyfwng hinsawdd ac ecolegol.**



*Ffigur 6 Gweithgareddau gweithredu ar y newid yn yr hinsawdd sydd eu hangen ar draws y sector gofal cymdeithasol*



## Gwasanaeth Ynni Energy Service

Ariennir **Gwasanaeth Ynni Llywodraeth Cymru** gan Lywodraeth Cymru gyda'r nod o ddatblygu prosiectau effeithlonrwydd ynni ac ynni adnewyddadwy sy'n cyfrannu at ddatgarboneiddio'r sector cyhoeddus a'r targedau ynni cenedlaethol. Darperir Gwasanaeth Ynni Llywodraeth Cymru gan yr Ymddiriedolaeth Garbon, yr Ymddiriedolaeth Arbed Ynni a Phartneriaethau Lleol (y "**Partneriaid Cyflawni**"). Lluniwyd yr adroddiad hwn (yr "**Adroddiad**") gan y Partneriaid Cyflawni ac, er y rhoddir y safbwyntiau a fynegir ynddo yn ddiwyll yn seiliedig ar wybodaeth sydd ar gael ar ddyddiad yr Adroddiad hwn:- (i) nid yw'r safbwyntiau hyn o reidrwydd yn adlewyrchu safbwyntiau Llywodraeth Cymru, ac nid yw'n derbyn unrhyw atebolrwydd am unrhyw ddatganiad neu farn a fynegir yn yr Adroddiad; (ii) dim ond canllawiau cyffredinol y bwriedir i'r Adroddiad eu darparu, yn hytrach na chyngor ariannol, cyfreithiol neu dechnegol at ddibenion unrhyw brosiect penodol neu fater arall, ac ni ddylai unrhyw un sy'n cael yr Adroddiad ddibynnu arno yn lle cael ei gyngor ei hun gan gynghorydd trydydd parti priodol; a (iii) dylai unrhyw berson sy'n cael yr Adroddiad hwn felly gael ei gyngor ariannol, cyfreithiol, technegol a/neu gyngor proffesiynol perthnasol arall ei hun i'r graddau y mae arno angen canllawiau penodol ynghylch pa gamau (os o gwbl) i'w cymryd, neu i ymatal rhag eu cymryd, mewn perthynas ag unrhyw brosiect, menter, cynnig, cysylltiad ag unrhyw bartneriaeth neu fater arall y gallai'r wybodaeth a gynhwysir yn yr Adroddiad fod yn berthnasol iddo; a (iv) nid yw'r Partneriaid Cyflawni yn derbyn unrhyw atebolrwydd mewn cysylltiad â'r Adroddiad, nac am unrhyw ddatganiad yn yr Adroddiad neu/nac am unrhyw wall neu hepgoriad sy'n gysylltiedig â'r Adroddiad.