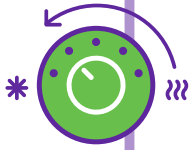


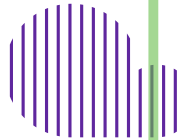


Llywodraeth Cymru
Welsh Government



Newid yn yr Hinsawdd Dull Ymgysylltu Llywodraeth Cymru 2022-26

Gweithio gyda Thîm Cymru
i weithredu ar y cyd
mewn ymateb i'r
argyfwng hinsawdd



Cynnwys

Ymgysylltu yn 2021-2026	2
Crynodeb Gweithredol	2
Rhan A – Ein dull gweithredu a'n cerrig milltir allweddol	5
Ymgysylltu â Llywodraeth Cymru	5
Rhan B – Dull Tîm Cymru	9
Cynllun Gweithredu Cymru Gyfan	9
Wythnos Hinsawdd Cymru	12
Ymgysylltu ar lefel y DU ac yn Rhyngwladol	12
Rhan C – Ein rhanddeiliaid	14
Ein rhanddeiliaid	14
Pobl Ifanc	16
Ymgyrchwyr a'r Trydydd Sector	17
Strwythurau Partneriaeth	18
Rhan D – Sianeli Cyfathrebu a'r Amserlen o Weithgareddau Presennol	20
Mathau o Weithgareddau Ymgysylltu	20
Sianeli Cyfathrebu	20
Amserlen o Weithgareddau Ymgysylltu	21

Ymgysylltu yn 2021-2026

Crynodeb Gweithredol

Cefndir

Ers 2019, rydym wedi cynyddu ac wedi cryfhau ein gweithgarwch ymgysylltu ledled Cymru i greu'r gynghrair i fynd i'r afael â'r argyfwng hinsawdd. Rydym wedi sefydlu mentrau cydweithredol a phartneriaethau i ddatblygu *dull Tîm Cymru* a hefyd wedi cynyddu'r cyfranogiad ar draws y gymdeithas yn sylweddol. Yn wir, ni chawsom ein hatal rhag gweithredu yn ystod pandemig COVID-19. Drwy ein cynllun ymgysylltu a gyhoeddwyd ym **mis Gorffennaf 2020** bu modd i'r gweithgarwch ymgysylltu pwysig barhau er gwaethaf cyfyngiadau'r pandemig.

Dyna pam yr ymrwymwyd i gyhoeddi *Cynllun Ymgysylltu â Rhanddeiliaid* newydd (Polisi 15) fel rhan o *Cymru Sero Net* er mwyn creu momentwm, ysgogi syniadau a chryfhau trefniadau cydweithredol ledled Cymru. Rydym yn awyddus i barhau i ymgysylltu a dysgu gwersi ynglŷn â sut rydym yn gweithio gyda'n gilydd. Mae *dull Tîm Cymru* yn hollbwysig lle mae'r arweinyddiaeth o natur gyfunol a gwasgaredig. Dim ond drwy weithredu ar y cyd y gallwn sicrhau bod Cymru

yn mynd i'r afael â newid yn yr hinsawdd yn effeithiol ac yn symud tuag at ddyfodol cadarn, sero net.

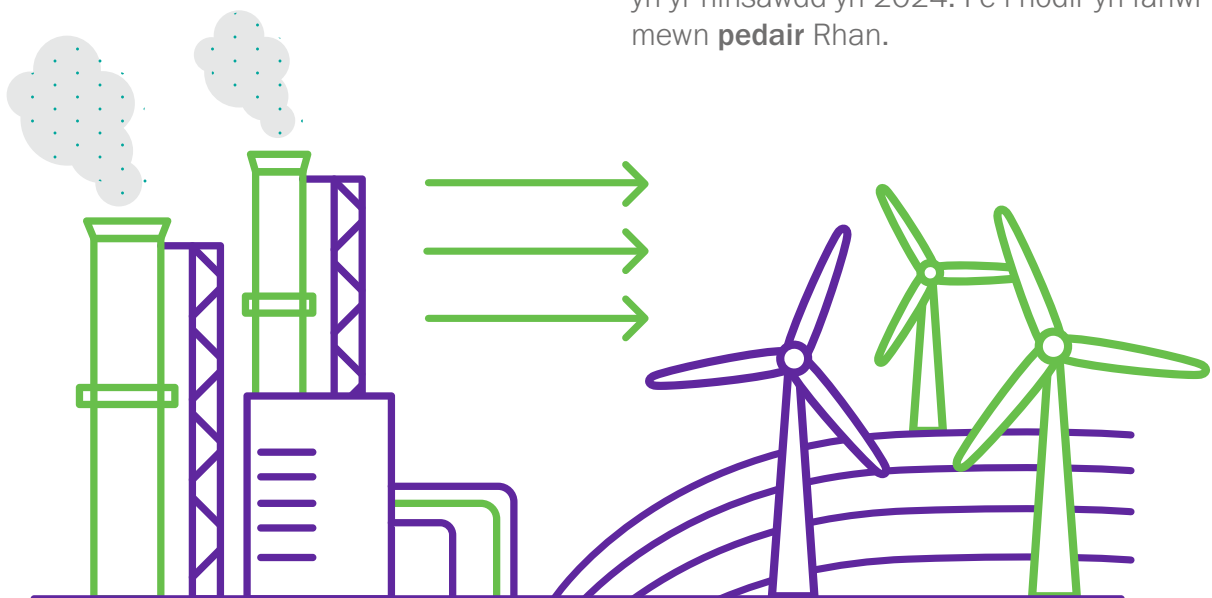
Esgorodd COP Cymru 2021 ar gam ymgysylltu newydd. Gan adeiladu ar yr hyn rydym eisoes wedi'i gyflawni, byddwn yn parhau i weithredu'n unol â'r ffyrdd o weithio sy'n sail i Ddeddf Llesiant Cenedlaethau'r Dyfodol a'u cymhwyso. Rydym wedi gweithio gyda rhanddeiliaid o bob rhan o Gymru i gasglu eu barn ynglŷn â sut rydym yn gweithio gyda'n gilydd a byddwn yn parhau i wneud hynny.

Dull Ymgysylltu

Mae gennym ddau amcan allweddol:

- › ymgysylltu â rhanddeiliaid ar faterion sy'n ymwneud â newid yn yr hinsawdd mewn ffordd amserol ac effeithiol
- › cryfhau a datblygu cynghrair *Tîm Cymru* i fynd i'r afael â'r argyfwng hinsawdd.

Mae'r Cynllun Ymgysylltu hwn yn ymwneud â'r cyfnod rhwng mis Mehefin 2022 a chyhoeddi ein *Cynllun Cyflawni Sero Net* nesaf erbyn diwedd mis Rhagfyr 2026. Mae hefyd yn cwmpasu'r gwaith o ddatblygu a chyhoeddi ein cynllun ymaddasu cenedlaethol ar gyfer newid yn yr hinsawdd yn 2024. Fe'i nodir yn fanwl mewn **pedair** Rhan.



Rhan A – Ein dull gweithredu cyffredinol a'r cerrig milltir allweddol dros gyfnod y Cynllun Ymgysylltu hwn (2021-26)

Dros y pum mlynedd nesaf, byddwn yn parhau i dynnu sylw at y cyfleoedd i lywio polisi Llywodraeth Cymru a Llywodraeth y DU. Bydd y gwaith datblygu polisi hwn yn digwydd ochr yn ochr â chyflawni *Cymru Sero Net (Cyllideb Garbon 2, 2021-2025)*, ein cynllun ymaddasu cenedlaethol presennol ar gyfer newid yn yr hinsawdd, *Cymru sy'n Effro i'r Hinsawdd (2019-2024)*, datblygu ein cynllun datgarboneiddio nesaf (yn 2026 yn ôl y bwriad), ein cynllun ymaddasu nesaf ar gyfer newid yn yr hinsawdd yn 2024 yn ôl y bwriad a phennu *Cyllideb Garbon 4 (2031-2035)*. Byddwn hefyd yn rhannu'r gwersi a ddysgwyd ledled Cymru drwy ddiweddarau *Gweithio gyda'n gilydd i gyrraedd sero net*, ein gwefannau a'n cyfryngau cymdeithasol, dogfennau cyhoeddedig a thrwy ein cynadleddau a'n cyfarfodydd.

Rhan B – Tîm Cymru

Mae her newid yn yr hinsawdd yn golygu bod yn rhaid i bawb weithredu. Rydym wedi amlinellu'r camau gweithredu y byddwn yn eu cymryd dros gyfnod y cynllun hwn, a byddwn yn ychwanegu rhagor o gamau gweithredu wrth iddynt ddatblygu. Fodd bynnag, bydd angen i bawb weithredu os ydym am gyflawni ein targedau heriol i leihau allyriadau, meithrin y gallu i wrthsefyll effeithiau newid yn yr hinsawdd a diogelu ein gwlad a'n planed dros genedlaethau'r dyfodol.

Mae ein partneriaid yn *Nhîm Cymru* yn chwarae rôl hollbwysig ac mae angen inni ehangu a chryfhau'r gynghair hon. Byddwn yn parhau â'n hymgais i weithredu ar y cyd drwy **bedair Galwad am Weithredu**

Galwad 1 – Ymgysylltu â Llywodraeth Cymru

Galwad 2 – Annog eich rhwydweithiau

Galwad 3 – Herio eraill

Galwad 4 – Mynnu'r Wybodaeth Ddiweddaraf

Mae ein **Hymgyrch Adduned** yn un o ddulliau ategol *Tîm Cymru* i barhau i greu momentwm ac annog arweinyddiaeth ar bob lefel. Byddwn yn ceisio adnewyddu a diweddarau addunedau a chamau gweithredu o bob rhan o Gymru, gan ddangos yr enghreifftiau gwych o arweinyddiaeth wasgaredig ac ysbrydoli eraill i chwarae eu rhan. Byddwn yn diweddarau *Gweithio gyda'n gilydd i gyrraedd sero net* drwy ychwanegu addunedau a'r astudiaethau achos sy'n dod i law er mwyn rhannu gwybodaeth ac ysgogi syniadau. Byddwn hefyd yn ceisio ehangu'r dull hwn i gynnwys ymaddasu i'r newid yn yr hinsawdd a'i wrthsefyll yn ogystal â datgarboneiddio.

Byddwn hefyd yn dod â *Thîm Cymru* at ei gilydd bob blwyddyn i adeiladu ar lwyddiant Wythnos Hinsawdd Cymru a COP Cymru i wireddu a chryfhau'r syniadau a'r camau gweithredu sydd eu hangen i fynd i'r afael â newid yn yr hinsawdd.

Rhan C – Mae'r rhan hon yn disgrifio gyda phwy fydd angen inni weithio

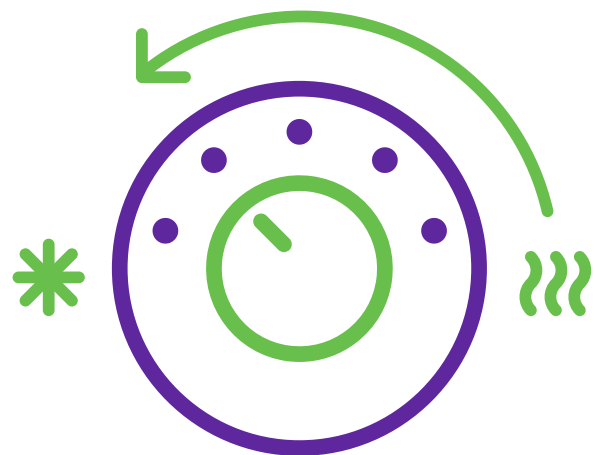
Hoffem weithio gyda rhanddeiliaid o bob rhan o gymdeithas ac ym mhob sector. Mae gan bawb rôl wahanol i'w chwarae i fynd i'r afael â'r argyfwng hinsawdd mewn ffordd deg. Mae **Rhan C** yn cofnodi pwy yw'r grwpiau hyn a chaiff ei diweddarau'n rheolaidd.

Rhan D – Mae'r rhan hon yn disgrifio ein sianeli ymgysylltu a chyfathrebu a'r amserlen bresennol o weithgareddau arfaethedig

Rydym yn anelu at ddefnyddio dull cyfunol o ddigwyddiadau digidol ac wyneb yn wyneb i ymgysylltu a chyfathrebu â *Thim Cymru*, gan ddysgu o'n profiadau yn ystod pandemig COVID-19. Byddwn yn defnyddio casgliad o adnoddau ar-lein i hwyluso cynnwys a chydweithio effeithiol â chydweithwyr, sefydliadau partner a rhanddeiliaid allanol. Byddwn yn gweithio gyda rhanddeiliaid i wneud dewis ar sail gwybodaeth ynglŷn â'r cyfuniad cywir o adnoddau i'w defnyddio i gefnogi ein gwaith, gan wneud y defnydd gorau posibl o'r cyfryngau digidol. Rydym eisoes wedi nodi cyfleoedd i ymgysylltu â'r Llywodraeth dros gyfnod y Cynllun hwn. Caiff hyn ei ddiweddarau'n rheolaidd.

Y Camau Nesaf

Caiff y ddogfen hon ei diweddarau wrth i fwy o gyfleoedd i gydweithio a chymryd rhan fod ar gael. Nod ein *Galwadau am Weithredu* yw sicrhau ein bod yn clywed eich adborth a'ch syniadau. Os hoffech wneud sylwadau am y ddogfen hon, gwneud eich adduned eich hun, cofrestru i gael ein bwletin neu os oes gennych syniadau ar gyfer ein cynhadledd ddigidol nesaf, cysylltwch â ni drwy newidhinsawdd@llyw.cymru.



Rhan A – Ein dull gweithredu a'n cerrig milltir allweddol

Ymgysylltu â Llywodraeth Cymru

Caiff ein dull o ymgysylltu â rhanddeiliaid a'u cynnwys ei lywio gan y canlynol:

- › safbwyntiau a sylwadau rhanddeiliaid;
- › adroddiadau a chymau gweithredu ein partneriaid cymdeithasol;

- › ein rhaglenni ymgysylltu blaenorol;
- › Deddf Llesiant Cenedlaethau'r Dyfodol (Cymru) 2015 ac, yn benodol, egwyddorion cydweithio a chynnwys eraill.

Deddf Llesiant Cenedlaethau'r Dyfodol

Mae'r Ddeddf yn ei gwneud yn ofynnol inni ystyried effeithiau cymdeithasol, diwylliannol, economaidd ac amgylcheddol ein penderfyniadau, yn awr ac yn yr hirdymor. O ganlyniad, mae'n rhaid inni ddilyn yr egwyddor datblygu cynaliadwy er mwyn sicrhau y caiff anghenion y genhedlaeth bresennol eu diwallu heb beryglu gallu cenedlaethau'r dyfodol i ddiwallu eu hanghenion hwythau¹. Mae hyn yn golygu, wrth wneud penderfyniadau fel llywodraeth, na ellir ystyried twf economaidd ar ei ben ei hun nac fel prif nod ar draul amcanion pwysig eraill.

Ym mhob rhan o Lywodraeth Cymru rydym yn ymgysylltu â rhanddeiliaid ar amrywiaeth eang o faterion a pholisïau sy'n ymwneud â newid yn yr hinsawdd mewn llawer o ffyrdd gwahanol, yn dibynnu ar ddiben a nodau'r gweithgarwch ymgysylltu. Efallai mai digwyddiad unigol, ymgysylltu ar-lein a grwpiau ffocws fyddai'r dull ymgysylltu priodol, neu ddogfennau ymgynghori sy'n gwahodd sylwadau, ond mae pob un yn golygu cydweithio â phobl i wneud penderfyniadau.

Rydym am feithrin ein dealltwriaeth o farn ein rhanddeiliaid ar ymgysylltu a gwneud y defnydd gorau o'u hamser prin. Rydym eisoes wedi gweithio gyda llawer o randdeiliaid hinsawdd i ystyried y ffyrdd mwyaf effeithiol o ymgysylltu â nhw ac rydym wedi ymrwymo i barhau â'r gwaith hwn dros gyfnod y cynllun hwn.

Cerrig milltir allweddol

Dros gyfnod y cynllun hwn byddwn yn parhau i dynnu sylw at y cyfleoedd i lywio polisi Llywodraeth Cymru a Llywodraeth y DU. Mae eisoes rai cerrig milltir allweddol y gwyddom ei bod yn hollbwysig cynnwys rhanddeiliaid ynddynt er mwyn eu cyrraedd. Nodir y rhain mewn meysydd gweithgarwch cyffredinol isod. Nodir yr amserlen o weithgarwch manylach yn **Rhan D**.

Cymru Sero Net – 2021-2025

Mae Cymru Sero Net yn cynnwys 123 o Bolisïau a Chynigion ar gyfer cyflawni Cyllideb Garbon 2 (Ffigur 1). Lle y bo'n berthnasol, bydd gan bob cynnig a maes datblygu ei broses ymgysylltu benodol ei hun a gaiff ei hysbysebu gan [Lywodraeth Cymru](#). Caiff y ddogfen hon ei diweddarau'n rheolaidd wrth i'r gweithgarwch fynd rhagddo ac wrth i weithgarwch ychwanegol gael ei nodi a'i ddatblygu. Byddwn yn defnyddio ein sianeli cyfathrebu a'n strwythurau partneriaeth a nodir yn Rhan D er mwyn tynnu sylw at gyfleoedd i gyfrannu a lywio polisïau.

1 www.legislation.gov.uk/cy/anaw/2015/2/section/5/enacted

Nodir amserlen lefel uchel ar gyfer cyflawni rhai o elfennau gweithgarwch pwysicaf y llywodraeth i gyflawni Cyllideb Garbon 2 a'n rhoi ar ben ffordd tuag at Sero Net erbyn 2050 yn Rhan D o'r ddogfen hon.

Ffigur 1 – Cymru Sero Net a Chyllideb Garbon 2

Cymru Sero Net – Cyllideb Garbon 2 – 2021-2025		
Deddfwriaeth a Chyd-destun		
Pennu'r Amodau		
Cyfraniad Cymru Gyfan – Gweithio gyda'n Gilydd i Gyrraedd Sero Net		
Amaethyddiaeth	Defnydd Tir, Newid Defnydd Tir a Choedwigaeth	Trafnidiaeth
Cynhyrchu Trydan a Gwres		Diwydiant a Busnes
Gwastraff	Tai Preswyl	Sector Cyhoeddus

Cymru sy'n Effro i'r Hinsawdd – 2019-2024

Mae cynllun ymaddasu cenedlaethol presennol Llywodraeth Cymru ar gyfer newid yn yr hinsawdd, sef *Ffyniant i Bawb: Cymru sy'n Effro i'r Hinsawdd*, yn nodi 34 o gamau gweithredu a 112 o is-gamau gweithredu i fynd i'r afael â'r meysydd risg dybryd sy'n codi o newid yn yr hinsawdd ar draws sectorau polisi. Mae gan bob maes polisi ei broses ymgysylltu benodol i fynd i'r afael â'r risgiau gwahanol hyn. Fodd bynnag, bydd Llywodraeth Cymru hefyd yn defnyddio'r sianeli cyfathrebu a'r strwythurau partneriaeth a nodir yn Rhan D er mwyn tynnu sylw at gyfleoedd strategol i gyfrannu at bolisiau a'u llywio.

Ymgynghoriad ar Strategaeth Newid Ymddygiad – haf 2022

Mae [Cymru Sero Net](#) yn galw am weithredu ar y cyd i fynd i'r afael â'r argyfwng hinsawdd ac mae maint y newidiadau angenrheidiol yn golygu bod angen inni symud tuag at hwyluso trawsnewidiad drwy gymdeithas gyfan. Mae'r cynllun hwn yn nodi ein gofynion allweddol i'r cyhoedd yng Nghymru o dan benodau sectorau allyriadau ochr yn ochr â'r camau gweithredu a gaiff eu cymryd gan y sector cyhoeddus a diwydiant a byd busnes.

Mae Polisi 16 o'r cynllun yn ymrwymo i ymgynghori ar Strategaeth Newid Ymddygiad erbyn haf 2022. Diben y Strategaeth hon fydd rhoi fframwaith cydlynol sy'n gosod y tôn a'r

egwyddorion arweiniol o ran sut (yn hytrach na beth a wnawn) i ennyn diddordeb cymdeithas yn y camau gweithredu angenrheidiol. Wrth lunio'r Strategaeth, byddwn yn canolbwyntio ar bobl, gan annog cyfranogiad allweddol gan sefydliadau a rhwydweithiau allweddol sydd â rôl yn y gwaith o ymgysylltu a chyfathrebu â'r cyhoedd a'n cymunedau ac ymarferwyr newid ymddygiad, a phrofi negeseuon a dulliau gweithredu gan ddefnyddio trawstoriad eang o aelodau o'r cyhoedd. Bydd yr ymgynghoriad pwysig hwn yn cynnig sylfaen gryfach i ddeall y cymhelliannau, y rhwystrau a'r cydfuddiannau sy'n gysylltiedig â'r trawsnewidiad drwy gymdeithas gyfan sydd ei angen i'r ffordd rydym yn byw ein bywydau.

Pontio teg – hydref 2022

Mae angen inni sicrhau bod y broses o bontio tuag at ddyfodol glanach a thecach yng Nghymru yn cael ei rheoli'n ofalus. Bydd y newidiadau a ysgogir gan yr angen i ddatgarboneiddio ein heconomi yn effeithio ar ddiwydiannau, sectorau o'r gweithlu a grwpiau economaidd-gymdeithasol mewn ffyrdd gwahanol, yn dibynnu ar y llwybrau, y polisïau a'r camau gweithredu a ddewiswn. Gallai helpu i ddatrys yr anghydraddoldebau presennol, ond mae risg y gallai hefyd eu gwneud yn waeth. Dros gyfnod Cyllideb Garbon 2, byddwn yn gweithio'n agos gyda'n partneriaid i ddatblygu ein sylfaen dystiolaeth a gwella ein dealltwriaeth o'r broses bontio ymhellach. Mae'n hanfodol ein bod yn ymgysylltu ag amrywiaeth eang o randdeiliaid wrth weithredu ac felly byddwn yn cynnal galwad am dystiolaeth i lywio'r ffordd rydym yn sicrhau Pontio Teg yn ystod hydref 2022.

Modelu datgarboneiddio

Mae ein sylfaen dystiolaeth yn un eang ei chwmpas ac fe'i hatodir drwy amrywiaeth o ffynonellau, yn bennaf o waith y Pwyllgor ar Newid Hinsawdd. Fodd bynnag, bydd angen inni ddatblygu a mireinio tystiolaeth bellach i ddatblygu'r llwybr strategol tuag at sero net a'r polisïau sydd eu hangen i gyflawni ein targedau. Wrth greu ein llwybr tuag at 2050,

rydym wedi datblygu cyfrifiannell Cymru 2050, sy'n adeiladu ar y gwaith a wnaed wrth baratoi ar gyfer ein cynllun datgarboneiddio statudol cyntaf, *Ffyniant i Bawb: Cymru Carbon Isel*. Byddwn yn parhau i ddatblygu ein cyfrifiannell er mwyn sicrhau ei bod yn dal i fod yn gyfredol o ran datblygiadau mewn polisi a thystiolaeth sy'n dod i'r amlwg. Rydym yn anelu at barhau i weithio gyda rhanddeiliaid yng Nghymru ar ddatblygu ein sylfaen dystiolaeth.

Pennu lefel Cyllideb Garbon 4 – yn dechrau yn 2024

Yn unol â Deddf yr Amgylchedd (Cymru) 2016, pennwyd ein cyllideb garbon a'n targedau presennol mewn rheoliadau ym mis Mawrth 2021. Maent yn seiliedig ar dystiolaeth a chyngor gan y Pwyllgor ar Newid Hinsawdd, ein cynghorwyr arbenigol statudol annibynnol. Mae'r Pwyllgor yn craffu'n annibynnol ar ein cynlluniau er mwyn sicrhau eu bod yn gredadwy, gyda'r targedau wedi'u cysylltu'n glir â chamau gweithredu i'w cyflawni. Maent hefyd yn herio'r llywodraeth ac eraill ar feysydd lle mae angen mwy o uchelgais neu gynnydd cyflymach.

O dan Ddeddf yr Amgylchedd (Cymru) 2016, mae'n ofynnol inni bennu'r gyllideb garbon ar gyfer y trydydd cyfnod cyllidebol a chyfnodau cyllidebol diweddarach o leiaf bum mlynedd cyn dechrau'r cyfnod dan sylw. Mae hyn yn golygu bod yn rhaid i'n pedwaredd gyllideb garbon (2031-2035) gael ei phennu erbyn diwedd 2025. Byddwn yn gweithio gyda'r Pwyllgor ar Newid Hinsawdd a rhanddeiliaid i sicrhau ymgysylltu cynnar ac ystyrlon wrth ddatblygu eu cyngor ar bennu lefel Cyllideb Garbon 4. Rhagwelwn y bydd y gwaith hwn yn dechrau yn 2024. Mae rhanddeiliaid eisoes wedi helpu i lunio lefel cyllidebau carbon 1, 2 a 3 a thargedau ar gyfer 2020, 2030, 2040 a 2050, drwy gyflwyno sylwadau a thystiolaeth i'r Pwyllgor ar Newid Hinsawdd. Defnyddiodd y Pwyllgor ar Newid Hinsawdd yr adborth hwn i roi argymhellion i Lywodraeth Cymru, cyn inni osod rheoliadau gerbron y Senedd.

Datblygu polisiau newydd i'w cynnwys yn y Cynllun Cyflawni Sero Net nesaf – o 2022

Pennwyd lefel Cyllideb Garbon 3 mewn rheoliadau i Gymru ym mis Mawrth 2021 ynghyd â tharged wedi'i ddiweddarau ar gyfer 2050 a thargedau interim yn dilyn cyngor gan y Pwyllgor ar Newid Hinsawdd. Mae'r targed a bennwyd o dan y gyfraith yn adlewyrchu'r lleihad gofynnol mewn allyriadau y mae'n rhaid inni ei gyflawni er mwyn bodloni ein rhwymedigaethau o dan Gytundeb Hinsawdd Paris. O dan Gyllideb Garbon 3 (2026 – 2030) mae angen lleihad cyfartalog o 58%, sy'n adlewyrchu'r cam enfawr y mae angen inni ei gymryd yn y degawd o weithredu er mwyn i'n gweithredoedd gael amser i gael effaith. Dim ond drwy ddatblygu tystiolaeth, ymgysylltu'n eang a chreu consensws ynglŷn â sut rydym am gyflawni hyn yng Nghymru y gallwn sicrhau'r trawsnewidiad hwn.

O dan adran 39 o'r Ddeddf, mae'n rhaid i Weinidogion Cymru baratoi a chyhoeddi adroddiad ar gyfer pob cyfnod cyllidebol yn nodi eu polisiau a'u cynigion i gyflawni'r gyllideb garbon ar gyfer y cyfnod hwnnw. Bydd y cynllun cyflawni Cymru Sero Net nesaf yn amlinellu sut y bydd Cymru yn anelu at gyflawni Cyllideb Garbon 3 drwy bolisiau a chynigion ym mhob un o'r portffolios gweinidogol.

Rydym am i randdeiliaid gael cyfle cynnar ac ystyrion i helpu i lunio camau gweithredu drwy ymgysylltu â ni ar y polisiau sy'n cyfrannu at gyflawni Cyllideb Garbon 3. Mae hyn yn golygu ein bod am i bobl y tu allan i'r llywodraeth gyflwyno syniadau, er mwyn herio cynigion mewn ffordd adeiladol (Galwad am Weithredu 1) a chymryd cyfrifoldeb am sbarduno newid yn eu gweithleoedd, eu sectorau a'u cymunedau (Galwadau am Weithredu 2 a 3).

Ceir rhestr o'r gweithgareddau ymgysylltu a'r ymgynghoriadau arfaethedig yn Rhan D o'r ddogfen hon. Bydd gan bob un ei broses ymgysylltu penodol a gaiff ei hysbysebu gan [Lywodraeth Cymru](#). Caiff manylion am ymgynghoriadau a digwyddiadau eu cyhoeddi wrth i wybodaeth bellach ddod ar gael. Caiff ein Cynllun Cyflawni Sero Net nesaf ei gyhoeddi yn 2026.

Gallwch gael yr wybodaeth ddiweddaraf ar yr holl weithgarwch ymgysylltu drwy ymgofrestru i gael y Bwletin Newid yn yr Hinsawdd a'r rhestr o randdeiliaid drwy newidhinsawdd@llyw.cymru (Galwad am Weithredu 4).

Datblygu cynllun ymaddasu cenedlaethol newydd ar gyfer newid yn yr hinsawdd – o 2022

Mae dyddiad cyhoeddi arfaethedig y cynllun ymaddasu cenedlaethol nesaf ar gyfer newid yn yr hinsawdd i Gymru wedi cael ei newid i ddyddiad cynharach, sef 2024. Bydd yn canolbwyntio ar fynd i'r afael â'r dystiolaeth ddiweddaraf o'r risgiau yn sgil newid yn yr hinsawdd a roddir gan y Pwyllgor ar Newid Hinsawdd yn ei drydydd Asesiad Annibynnol o'r Risgiau yn Sgil Newid yn yr Hinsawdd², a bydd yn cynnwys dull gweithredu wedi'i ddiweddarau, gan gynnwys:

- ▶ Codi ymwybyddiaeth o'r risgiau yn sgil newid yn yr hinsawdd ac ymaddasu drwy integreiddio negeseuon a chyfathrebu yn y rhaglen newid ymddygiad a arweinir gan hinsawdd.
- ▶ Datblygu gwell methodolegau a metrigau ar gyfer pennu llwybrau ymaddasu a monitro cynnydd.
- ▶ Gweithio gyda'r sector cyhoeddus yn fwy cyffredinol i ddatblygu dull 'Tîm Cymru' o gynllunio ar gyfer ymaddasu i newid yn yr hinsawdd, a'i gofnodi.

2 Cyf: www.ukclimaterisk.org/

Rhan B – Dull Tîm Cymru

Mae ehangder a chyflymder y newidiadau cymdeithasol ac economaidd sydd eu hangen bellach yn golygu y bydd angen i fwy ohonom ymgymryd â rôl fwy gweithredol i gyfrannu at fynd i'r afael â newid yn yr hinsawdd. Ar y cyd, rhaid inni ddylanwadu ar newid drwy'r economi gyfan – *dull Tîm Cymru* lle mae pawb yn chwarae eu rhan.

Gwelwn y bydd llywodraeth yn chwarae rôl arweiniol i alluogi ac annog y math hwn o gyfranogiad. Mae digwyddiadau ymgynghori ac ymgysylltu'r llywodraeth yn rhan bwysig o'n hymrwymiad i'r lefel hon o gyfranogiad a gallant ategu ymdrechion a arweinir gan fusnesau a chymunedau. Gobeithiwn y gall gweithgareddau a arweinir gan y llywodraeth hon ysgogi mentrau newydd gan eraill ac fel arall.

Gweithredu Cymru Gyfan

Mae *Cymru Sero Net*, ein cynllun lleihau allyriadau ar gyfer Cyllideb Garbon 2, yn cynnwys neges glir a chadarn bod angen dull Cymru gyfan er mwyn cyflawni'r targed sero net erbyn 2050 a hwn oedd dechrau *dull Tîm Cymru*. Cyhoeddwyd [Gweithio gyda'n gilydd i gyrraedd Sero Net](#) ochr yn ochr â *Cymru Sero Net*, a oedd yn cydnabod y rôl hollbwysig y gall partneriaid ei chwarae ac y mae'n rhaid iddynt ei chwarae. Mae llywodraeth Cymru hefyd yn bwriadu mabwysiadu *dull Tîm Cymru* tebyg wrth ddatblygu'r cynllun ymaddasu cenedlaethol nesaf ar gyfer newid yn yr hinsawdd a'i roi ar waith, yn 2024 yn ôl y bwriad.

Rydym am gael cyfraniadau o bob rhan o Gymru i'n helpu i ateb yr heriau ar y cyd sy'n gysylltiedig â chyflawni allyriadau sero net a meithrin y gallu i wrthsefyll effeithiau newid yn yr hinsawdd. Dylai'r rhain gynnwys camau gweithredu gan fyd busnes, sefydliadau yn y sector cyhoeddus a'r trydydd sector, grwpiau cymunedol a dinasyddion. Mae gan bawb rôl i'w chwarae i gyfrannu at gyflawni ein hail gyllideb garbon a mynd i'r afael â'r argyfwng hinsawdd a chyflawni nodau llesiant Cymru. Esbonnir ein diffiniad o *ddull Tîm Cymru* isod.

Ystyr **dull Tîm Cymru** yw lle mae Llywodraeth Cymru, cyrff cyhoeddus, busnesau a chymunedau o bob rhan o Gymru yn gweithio gyda'i gilydd i ymateb i'r heriau a rannwn o ran yr argyfwng hinsawdd a natur

Pedair Galwad am Weithredu

Mae her newid yn yr hinsawdd yn golygu bod yn rhaid i bawb weithredu. Rydym wedi amlinellu'r camau gweithredu y byddwn yn eu cymryd dros gyfnod y cynllun ymgysylltu hwn. Fodd bynnag, bydd angen i bawb weithredu gyda ni os ydym am gyflawni ein targedau heriol i leihau allyriadau a diogelu ein gwlad a'n planed dros genedlaethau'r dyfodol. Yn sail i'r gweithredu ar y cyd sy'n angenrheidiol y mae **pedair Galwad am Weithredu**:



Galwad 1 – Ymgysylltu â Llywodraeth

Cymru – Cyflwyno syniadau a thystiolaeth yn uniongyrchol i Lywodraeth Cymru drwy ymgynghoriadau a digwyddiadau ynglŷn â datblygu polisiau ar gamau gweithredu newid yn yr hinsawdd.

Galwad 2 – Annog eich rhwydweithiau –

Annog ymgysylltu yn eich gweithle, eich cymuned leol a'ch teulu. Nodi camau gweithredu y gallwch eu cymryd ar y cyd a'r cymorth sydd ei angen arnoch gan eraill i'w cyflawni ac yna ymrwymo i'n hymgyrch addunedu.

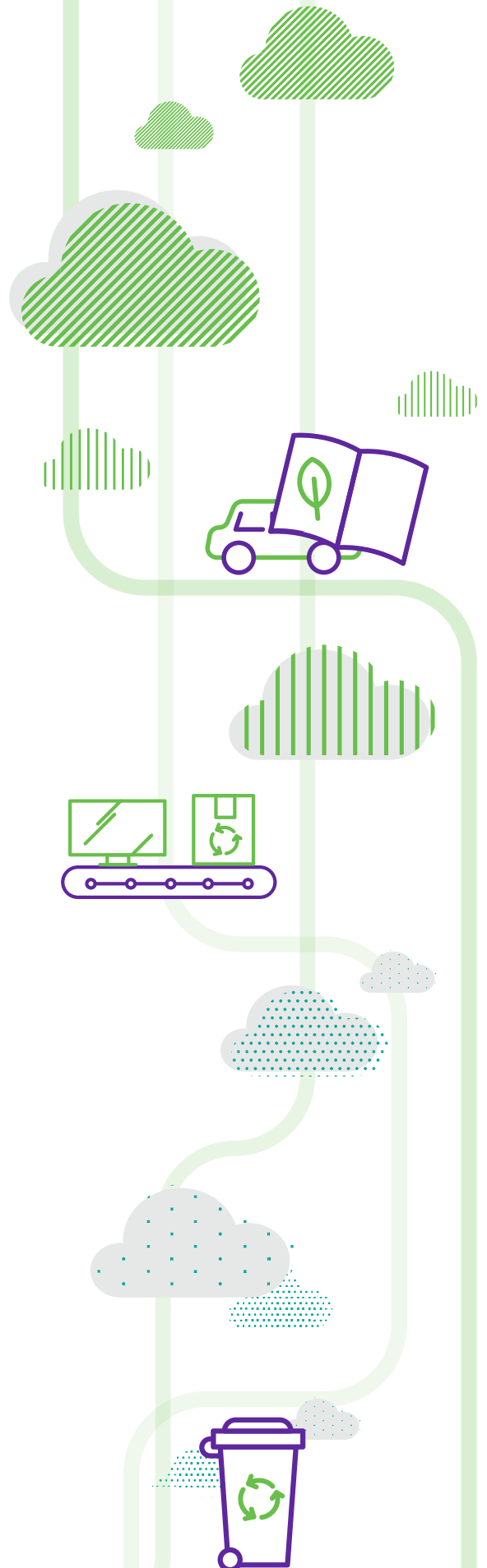
Galwad 3 – Herio eraill – Herio cyrff cyhoeddus, busnesau a sefydliadau cymdeithas sifil mewn modd adeiladol i wneud ymrwymadau drwy ein Hymgyrch Addunedu.

Galwad 4 – Mynnu'r wybodaeth ddiweddaraf – Ymgofrestru i gael diweddariadau ar y gweithgarwch ymgysylltu a dod i'n digwyddiadau ymgysylltu ar bynciau a materion penodol drwy e-bostio newidhinsawdd@llyw.cymru

Cynllun ac ymgyrch addunedu Cymru gyfan

Nod ymgyrch addunedu hinsawdd yw sbarduno camau gweithredu gan y Llywodraeth, cymunedau busnes ac unigolion i fynd i'r afael â'r argyfwng hinsawdd.

Er mwyn ymateb i'r alwad hon, gallwch addunedu i weithredu gyda ni a bod yn rhan o ymateb ar y cyd i'r argyfwng hinsawdd. Gallwch addunedu fel sefydliad/grŵp/unigolyn. Gallwch hefyd annog ymgysylltu yn eich gweithle neu'ch sector ac yn eich cymuned leol i nodi camau gweithredu y gallwch eu cymryd ar y cyd a'r cymorth sydd ei angen arnoch gan eraill i'w cyflawni (**Galwad am Weithredu 2**). Gallwch hefyd herio cyrff cyhoeddus eraill, busnesau a sefydliadau cymdeithas sifil mewn modd adeiladol i wneud ymrwymadau drwy addunedu hefyd (**Galwad am Weithredu 3**).



Nid oes unrhyw gyfyngiad ar y mathau o addunedau y gellir eu gwneud a bwriedir iddynt fod yn fan cychwyn ar gyfer gweithredu. Gallwch wneud adduned drwy ddilyn y ddolen hon www.smartsurvey.co.uk/s/RX0P0/?lang=43412

Mae addunedau nodweddiadol yn golygu pethau fel

Personol	Sefydliad
Dewis aildefnyddio plastigau – sy'n aml wedi'u gwneud o danwydd ffosil	Ymrwymo i sero net ac yna cynhyrchu a chyhoeddi cynllun gweithredu ar sut y byddwch yn cyrraedd yno
Gyrru llai – a defnyddio cludiant cyhoeddus	Annog defnyddio cerbydau carbon isel, teithio llesol neu fwy o weithio o bell yn eich sefydliad
Prynu'n lleol ac osgoi gwastraffu bwyd	Cwtogi cymaint â phosibl ar y gwastraff o'ch cynhyrchion a'ch deunydd pacio
Dewis cynhyrchion sydd heb arwain at ddatgoedwigo, fel rhai a wnaed o ddeunyddiau wedi'u hailgylchu, neu hybu ymwybyddiaeth am effaith datgoedwigo	Ymrwymo i chwarae eich rhan i sicrhau bod eich gweithrediadau a'ch cadwyni cyflenwi heb arwain at ddatgoedwigo
Prynu dillad sy'n para a buddsoddi amser i'w trwsio os oes angen, gan estyn eu bywyd	Siarad â'ch cadwyn gyflenwi – gofyn i'r busnesau yn eich cadwyn gyflenwi sut maen nhw'n lleihau eu hallyriadau
Diffodd y golau pan nad yw'n cael ei ddefnyddio a datgysylltu plygiau teclynnau	Gosod neu gaffael ynni adnewyddadwy
Dechrau neu ymuno â grŵp i helpu i ddatblygu prosiectau cymunedol i fynd i'r afael â'r newid yn yr hinsawdd	Addysgu ac ymgysylltu â phobl ar y newid yn yr hinsawdd
Mynd ati i blannu coed neu flodau gwyllt yn eich gardd neu gymuned	Plannu coed ar eich tir
Cadw'r gwres i mewn (inswleiddio, atal drafftiau, gwydr dwbl) a rheoli tymheredd yn well	Gwneud eich adeiladau a/neu offer a cherbydau yn fwy effeithlon o ran ynni

Nodir enghreifftiau o addunedau a wnaed eisoes ac astudiaethau achos sy'n dangos camau gweithredu yn ein Cynllun Cymru Gyfan – [Gweithio gyda'n gilydd i gyrraedd Sero Net](#).

Gweithio gyda'n gilydd i gyrraedd Sero Net

[Gweithio gyda'n gilydd i gyrraedd Sero Net](#)

yw ein Cynllun Cymru Gyfan a gyhoeddwyd ochr yn ochr â Cymru Sero Net ym mis Hydref 2021 ac a oedd yn dangos addunedau a chamau gweithredu gan randdeiliaid o bob rhan o Gymru. Rydym yn ymrwymedig i ddiweddarau'r Cynllun dros gyfnod Cyllideb Garbon 2 wrth inni dderbyn mwy o addunedau ac astudiaethau achos yn dangos camau gweithredu. Cafwyd y diweddariad cyntaf ar ôl COP26 a COP Cymru ac mae'n cynnwys 139 o addunedau – i fyny o 114 yn y fersiwn wreiddiol – gan fusnesau, y sector cyhoeddus, cymunedau a disgyblion ysgol, sydd oll yn ymrwymo i fod yn rhan o ddyfodol gwyrddach a thecach Cymru. Yr addunedau yw'r hadau a fydd yn tyfu'n gamau gweithredu sydd eu hangen i fynd i'r afael â newid yn yr hinsawdd. Mae hefyd yn cynnwys 89 o astudiaethau achos sy'n rhoi enghreifftiau o fynd i'r afael â'r argyfwng hinsawdd a'r argyfwng natur.

Wythnos Hinsawdd Cymru

Dychwelodd **Wythnos Hinsawdd Cymru** ar 22-26 Tachwedd 2021 gyda [rhaglen](#) pum diwrnod o ddigwyddiadau rhithwir. Sbardunodd yr wythnos sgwrs genedlaethol *ar fynd i'r afael â'r argyfwng hinsawdd*, sef y camau gweithredu ar y cyd sydd eu hangen i sicrhau bod Cymru yn cyflawni ei thargedau sero net ac yn chwarae ei rhan yn rhyngwladol. Nod y sesiynau ar-lein, a oedd yn agored i bawb, oedd helpu rhanddeiliaid, sefydliadau, cymunedau ac unigolion i ddeall beth mae Cymru eisoes wedi'i gyflawni, pa newidiadau y gallwn eu disgwyl yn ystod y pum mlynedd nesaf a sut, gyda'n gilydd, y gallwn lywio'r dyfodol. Dros gyfnod y cynllun hwn, byddwn yn parhau i gynnal digwyddiadau ymgysylltu â rhanddeiliaid sy'n dwyn *Tîm Cymru* ynghyd o leiaf unwaith y flwyddyn i sicrhau cymaint o gyfranogiad a chydweithio â phosibl, ysgogi syniadau newydd a rhannu gwersi a ddysgwyd.

Ymgysylltu ar lefel y DU ac yn Rhyngwladol

Er i argyfwng COVID-19 yn 2020 arwain at y lleihad blynyddol mwyaf mewn allyriadau carbon deuocsid byd-eang a oedd yn ymwneud ag ynni ers yr Ail Ryfel Byd, mae'r data cynnar yn dangos bod lefelau allyriadau eisoes yn codi eto. Mae adroddiad y Panel Rhynglywodraethol ar Effeithiau Newid yn yr Hinsawdd, Ymaddasu a Bygythiadau³ yn tynnu sylw at effeithiau sylweddol iawn newid yn yr hinsawdd sydd eisoes yn cael eu gweld ledled y byd ac y byddant yn parhau i waethygu dros y degawdau sydd i ddod. Caiff y neges hon ei hadleisio mewn cyngor gan y Pwyllgor ar Newid Hinsawdd o ran yr effeithiau a welwn yng Nghymru hefyd a'r angen brys am fwy o ymaddasu.

Yn 2021, rhoddodd y DU wybod i Gonfensiwn Fframwaith y Cenhedloedd Unedig ar Newid yn yr Hinsawdd am ei Chyfraniad a Bennir yn Genedlaethol (NDC) o dan Gytundeb Paris. Mae'r DU o dan ei NDC yn ymrwymo i leihau allyriadau nwyon tŷ gwydr o leiaf 68% drwy'r economi gyfan erbyn 2030, o gymharu â lefelau 1990. Mae hefyd yn cynnwys gwybodaeth am y ffordd y datblygwyd y targed hwn ac y caiff ei fesur.

Mae'r Cenhedloedd Unedig yn nodi sut y bydd angen i bob rhan o gymdeithas baratoi ar gyfer degawd o weithredu ac ymgysylltu ar dair lefel:

- 1) **Yn fyd-eang**, er mwyn sicrhau mwy o arweinyddiaeth, mwy o adnoddau ac atebion mwy clyfar ar gyfer y Nodau Datblygu Cynaliadwy;
- 2) **Yn lleol**, er mwyn ymgorffori'r trawsnewidiadau y mae angen inni eu gweld ym mholisiau, cyllidebau, sefydliadau a fframweithiau rheoleiddiol llywodraethau, dinasoedd ac awdurdodau lleol; a Chyllideb Garbon 2 Cymru Sero Net (2021-25);

3 [Climate Change 2022: Impacts, Adaptation and Vulnerability | Climate Change 2022: Impacts, Adaptation and Vulnerability \(ipcc.ch\)](#)

3) **Drwy bobl**, gan gynnwys gweithredu gan ieuenctid, cymdeithas sifil, y sector preifat, undebau, y byd academiaidd ac eraill, i greu mudiad er newid nad oes modd ei atal.

Mae Cymru yn gweithredu ar bob un o'r tair lefel, gan sicrhau nad ydym yn gadael neb ar ôl wrth inni bontio tuag at ddyfodol glanach a mwy cynaliadwy.

Yn rhyngwladol, mae Cymru eisoes wedi deddfu ar gyfer targed sero net erbyn 2050 ac mae'n galw ar wledydd eraill i godi eu huchelgais yn unol â Chytundeb Paris, a defnyddio'r adferiad yn sgil y pandemig i sbarduno newid mewn ffordd deg a chyfiawn.

Rydym yn wedi ymrwmo i weithio gyda thaleithiau a rhanbarthau eraill sydd o'r un anian drwy ymgysylltu â rhwydweithiau a sefydliadau rhyngwladol, megis Regions4SD a'r cynghrair Dan2. Roedd Cymru yn un o aelodau sefydlu'r Cynghrair Dan2, sy'n cynnig fforwm byd-eang i lywodraethau is-genedlaethol weithio gyda'i gilydd i gyfyngu ar allyriadau a chadw gwresogi byd-eang o dan 2°C erbyn diwedd y ganrif hon. Yn 2022, roedd y cynghrair yn cynnwys 270 o awdurdodaethau, mewn 43 o wledydd a oedd yn cynrychioli 1.75 biliwn o bobl i gyd a bron 50% o'r economi fyd-eang.

Cynhaliwyd COP26 yn Glasgow yn 2021.

Bu hwn yn gyfle inni rannu a dysgu gwarsi gan ein partneriaid rhyngwladol am y camau gweithredu ymarferol sydd eu hangen i fynd i'r afael â'r argyfwng hinsawdd. Llwyddwyd i arddangos enghreifftiau o gamau gweithredu ar y cyd sy'n cael eu cymryd yng Nghymru ac i ddefnyddio'r momentwm i sbarduno newid gartref a thramor.

Rydym yn gweithredu ar adeg amserol, lle y gwelir mai taleithiau a rhanbarthau sy'n sbarduno newid. Mae angen inni ddefnyddio canlyniadau COP26 fel momentwm dros newid, troi siarad yn weithredoedd ac i ni i gyd chwarae ein rhan os ydym am lwyddo i wrthsefyll yr argyfwng hinsawdd.

Byddwn yn defnyddio popeth a ddysgwyd gennym yn Glasgow i sicrhau ein bod ni yng Nghymru yn chwarae ein rhan i sicrhau dyfodol gwyrddach a thecach i bawb.

Rhan C – Ein rhanddeiliaid

Oherwydd y diddordeb mawr ymhlith amrywiaeth eang o rhanddeiliaid yn y newid yn yr hinsawdd, rydym yn defnyddio nifer o ddulliau cyfathrebu ac ymgysylltu.

Ein rhanddeiliaid

Hoffem weithio gyda rhanddeiliaid o bob rhan o gymdeithas ac ym mhob sector ac rydym wedi rhestru enghreifftiau o sefydliadau allweddol isod. Os hoffech gymryd rhan, rhowch wybod inni drwy newidhinsawdd@llyw.cymru (Galwad am Weithredu 4).

Sector Allyriadau	Rhanddeiliaid
Pŵer	Y Byd Academiaidd, Byd Busnes, Grwpiau Cymunedol, Defnyddwyr a chymdeithas yn fwy cyffredinol, gweithredwyr rhwydweithiau dosbarthu, Diwydiant Ynni Dwys, Cwmnïau Ynni, Colegau Addysg Bellach, Catapwlt Systemau Ynni, Energy UK/Marine Energy, Sefydliadau Addysg Uwch, Awdurdodau Lleol, Aelodau Senedd Cymru, y Comisiwn Seilwaith Cenedlaethol, Sefydliadau Anllywodraethol, OFGEM, Byrddau Gwasanaethau Cyhoeddus, Grŵp Gwaith Ymchwil Manwl Ynni Adnewyddadwy, Partneriaethau Sgiliau Rhanbarthol, BBaChau, Mentrau Cymdeithasol, Llywodraeth y DU, Gwasanaeth Ynni Cymru.
Adeiladau	Y Byd Academiaidd, Y Ganolfan Adeiladu Gweithredol, Banciau, Busnes Cymru, byrddau dinas-ranbarthau, Cymunedau a Dinasyddion Cymru, Adeiladu Arbenigrwydd yng Nghymru, Datblygwyr, Banc Datblygu Cymru, Grŵp Datgarboneiddio Tai, Diwydiant Ynni Dwys (Gwres Gwastraff), Catapwlt Systemau Ynni, Sefydliadau Addysg Uwch ac Addysg Bellach, Perchenogion Tai, Cymdeithasau Tai, Adeiladwyr Tai, Awdurdodau Lleol, Cwmnïau Yswiriant, Darparwyr Morgeisi, Sefydliadau Anllywodraethol, OFGEM, Cyllid Preifat, y Sector Rhentu Preifat, Byrddau Gwasanaethau Cyhoeddus, Iechyd Cyhoeddus Cymru a'r GIG yn fwy cyffredinol, Partneriaethau Sgiliau Rhanbarthol Cyhoeddus, Landlordiaid Cymdeithasol Cofrestredig, Y Ganolfan Beirianeg Cynnyrch Cynaliadwy ar gyfer Haenau Diwydiannol Gweithredol Arloesol, Cadwyni Cyflenwi (Busnes), Tenantiaid, Gwasanaeth Ynni Cymru.
Diwydiant a Busnes	Y Byd Academiaidd, Busnes Cymru, Byd Busnes, byrddau Bargeinion Dinesig a Thwf rhanbarthol, Cydffederasiwn Diwydiant Prydain, Cyngor Datblygu Economaidd, Bwrdd Cynghori Gweinidogol Gweinidog yr Economi a Thrafnidiaeth, Cymuned Ymarfer yr Economi Sylfaenol, Catapwlt Systemau Ynni, yr Undeb Ewropeaidd, y Ffederasiwn Busnesau Bach, Foundational Economy Alliance Wales, HyNET, Menter a Busnes, Rhwydwaith Cymru, Diwydiant Cymru, Grwpiau Diwydiannol a Grwpiau Ymchwil, Cwmnïau Diwydiannol, cyrff diwydiannau a chymdeithasau masnach, Sefydliad y Cyfarwyddwyr, Catapwlt Ynni Adnewyddadwy ar y Môr, Clwstwr Diwydiannol De Cymru, Canolfan Ymchwil ac Arloesi Datgarboneiddio Diwydiannol y DU, Cyngres yr Undebau Llafur, Cwmpas, Consortiwm Manwerthu Cymru.

Sector Allyriadau	Rhanddeiliaid
Trafnidiaeth	Bwrdd Teithio Llesol, Gweithredwyr Bysiau, Maes Awyr Caerdydd, Cydffederasiwn Cludiant Teithwyr, Cwmnïau Cludo ar y Ffyrdd a Gweithredwyr Cludo Llwythi, Awdurdodau Lleol a'r Sector Cyhoeddus yn fwy cyffredinol, Cwmnïau Bysiau Trefol, Sefydliadau Anllywodraethol, Trafnidiaeth Cymru, Gweithgynhyrchwyr Cerbydau a chadwyni cyflenwi.
Amaethyddiaeth a Defnydd Tir	Prifysgol Bangor, Gwasanaeth Datblygu a Chynghori Amaethyddol, Bwrdd Datblygu Amaethyddiaeth a Garddwriaeth Cynnyrch Llaeth, Cyngor Dofednod Prydain, Cymdeithas Tir a Busnes Cefn Gwlad, Coed Cadw, Coed Cymru, Cyswllt Ffermio, Undeb Cenedlaethol yr Amaethwyr, Hybu Cig Cymru, Sefydliad y Gwyddorau Biolegol, Amgylcheddol a Gwledig, Cynllun Prosoil, Canolfan Ymchwil Pwllpeiran, Kepak, Cynghrair y Gweithwyr Tir, Lantra, y Gymdeithas Cig Eidion Genedlaethol, Rheolwr Cynllun Gweithredu Mawn Cenedlaethol yn Cyfoeth Naturiol Cymru, y Gymdeithas Ddefaid Genedlaethol, yr Ymddiriedolaeth Genedlaethol, Cyfoeth Naturiol Cymru, y Rhwydwaith Ffermio sy'n Ystyriol o Fyd Natur, NFU Cymru, Fforwm Organig Cymru, Ffermwyr a Thyfwyr Organig, Ardystio Bwyd Cymru, RSPB, y Gymdeithas Bridd, Cymdeithas y Tenantiaid Fferm, Tyfu Cymru, Ymddiriedolaeth Bywyd Gwylt Cymru, CFFI, perchenogion a gweithwyr coedwig.
Sector Cyhoeddus	Pob corff cyhoeddus a ddiffiniwyd o dan Ddeddf Llesiant Cenedlaethau'r Dyfodol (Cymru) 2015, er enghraifft, Gweinidogion Cymru; Awdurdodau Lleol; Byrddau Iechyd Lleol; Ymddiriedolaethau'r GIG; Awdurdodau Parciau Cenedlaethol; Awdurdodau Tân ac Achub Cymru; Cyfoeth Naturiol Cymru; Cyngor Cyllido Addysg Uwch Cymru; Cyngor Celfyddydau Cymru; Cyngor Chwaraeon Cymru; Llyfrgell Genedlaethol Cymru; Amgueddfa Cymru; Comisiynydd Cenedlaethau'r Dyfodol, Cynghorau Lleol ac Un Llais Cymru, Byrddau Iechyd Cyhoeddus, Byrddau Gwasanaethau Cyhoeddus, Undebau, Cymdeithas Llywodraeth Leol Cymru, Ymddiriedolaeth Gwasanaeth Ambiwlans Cymru, Heddluoedd Cymru, Cyngor Partneriaeth Cymru. A chyrrff Llywodraeth y DU sydd ag ôl troed yng Nghymru.
Effeithlonrwydd Adnoddau a'r Economi Gylchol	Bwrdd Cynghori Gweinidogol Gweinidog yr Economi a Thrafnidiaeth, y sector manwerthu, Foundational Alliance Wales, Cymuned Ymarfer Addysg Bellach, Diwydiant (gwres gwastraff), Awdurdodau Lleol, Sefydliadau Anllywodraethol, Cyfoeth Naturiol Cymru, Llywodraeth yr Alban, Gweithredwyr Gwastraff, WRAP, Cwmnïau Dŵr, CERIG.
Rhyngwladol	Grŵp Hinsawdd, Cydffederasiwn Diwydiant Prydain, Sefydliadau Anllywodraethol Amgylcheddol, Comisiynydd Cenedlaethau'r Dyfodol, Llywodraeth y DU, We Mean Business, cynrychiolwyr y Trydydd Sector yn fwy cyffredinol.

Sector Allyriadau	Rhanddeiliaid
Trawsbynciol – yn ymwneud â sawl sector	Pob agwedd ar y cyhoedd/cymdeithas yng Nghymru, Grŵp Hinsawdd Climate Cymru, Arweinwyr Cyngorau, Sefydliadau Anllywodraethol Amgylcheddol, Extinction Rebellion, Cyngor Cyngori ar Arloesedd Cymru, Awdurdodau Lleol, Aelodau o Senedd y DU, Aelodau o Senedd Cymru, y Loteri Genedlaethol, y Wasg a'r Cyfryngau, Rhwydwaith Economi Llesiant y Llywodraeth, Innovate UK, Prifysgolion, UKRI (Ymchwil ac Arloesi yn y DU – cyllidwyr), UK Climate Change, Llywodraeth y DU, Tasglu'r Cymoedd, y Gymraeg a Chydraddoldeb, sefydliadau sy'n cynrychioli pobl o grwpiau gwarchoddedig, WCVA Cymru, Grŵp Cyfeirio Hydrogen Cymru, Bwrdd Uchelgais Economaidd Gogledd Cymru, Partneriaeth Tyfu Canolbarth Cymru, Prifddinas-Ranbarth Caerdydd, partneriaid De-orllewin Cymru.
Pobl Ifanc	Y Comisiynydd Plant, Plant yng Nghymru, Eco-sgolion, Awdurdodau Addysg Lleol, Maint Cymru, Myfyrwyr, Athrawon, Grwpiau Ieuencid a phrosiectau ieuencid, Senedd Ieuencid Cymru, Comisiwn Llesiant Cenedlaethau'r Dyfodol.
Ymaddasu	Mae llawer o'r rhanddeiliaid a restrir uchod hefyd yn ymwneud ag ymaddasu. Mae eraill yn cynnwys Pwyllgor Ymaddasu'r Pwyllgor ar Newid Hinsawdd, cymunedau penodol sy'n wynebu risg, ymatebwyr Categori 1 a 2 o dan y Ddeddf Argyfyngau Sifil Posibl, Cwmnïau Yswiriant, Sefydliadau sy'n cynrychioli Dinasyddion megis y Fforwm Llifogydd Cenedlaethol, Cwmnïau Adeiladu, Ymgynghorwyr Amgylcheddol.

Pobl Ifanc

Mae newid yn yr hinsawdd wedi creu mwy o ansicrwydd i'n plant a'n pobl ifanc ac maent wedi dangos yma yng Nghymru a ledled y byd eu bod yn fwy ymwybodol nag erioed o'r heriau a'r risgiau sy'n gysylltiedig â'r argyfwng hinsawdd a natur.

Drwy'r cwricwlwm newydd a'n rhaglenni addysg amgylcheddol – Maint Cymru ac Eco-sgolion – rydym yn parhau â'n hymrwymiad i wella cyfleoedd i leisiau plant a phobl ifanc gael eu clywed ond hefyd i roi cyfleoedd gwirioneddol i gymryd rhan yn yr hyn sy'n digwydd nesaf a dylanwadu arno.

Mae ymgysylltu yn hollbwysig. Rydym yn cydnabod nad oes gennym yr holl atebion, a dyna pam rydym yn ymrwmo i weithio gyda phobl ledled Cymru a dysgu ganddynt, gan gynnwys gwrandio ar leisiau pobl ifanc er mwyn dod o hyd i atebion arloesol i'r heriau

a wynebwn. Mae angen i blant a phobl ifanc chwarae rôl flaenllaw i sbarduno'r broses bontio tuag at Gymru Sero Net a meithrin y gallu i wrthsefyll effeithiau newid yn yr hinsawdd.

Byddwn yn parhau i weithio gyda phlant a phobl ifanc a rhoi cyfleoedd iddynt ymateb i'r argyfwng hinsawdd a sicrhau bod eu lleisiau yn cael eu clywed. Bydd pobl ifanc yn rhan o Wythnos Hinsawdd Cymru ac yn helpu i lunio eu sesiynau eu hunain. Byddwn yn noddi MockCop Maint Cymru, lle mae ysgolion uwchradd yn cynnal dadleuon ar yr agenda hinsawdd ryngwladol a byddwn yn parhau i gefnogi plant a phobl ifanc ac ymgysylltu â nhw drwy ddigwyddiadau a sesiynau ysgol sy'n rhoi cysylltiadau uniongyrchol â Gweinidogion a swyddogion.

Mae pobl ifanc yn rhan o'r newid cymdeithasol sydd ei angen ac mae eu lleisiau a'u gweithredoedd ar y cyd yn rhan o'r ateb.

Ymgyrchwyr a'r Trydydd Sector

Mae mudiadau gwirfoddol ac ymgyrchwyr wedi bod ar flaen y gad o ran codi ymwybyddiaeth o'r newid yn yr hinsawdd, yn galw am dulliau gweithredu amgen ac yn cyflwyno atebion cadarnhaol. Rydym yn cydnabod y rôl hollbwysig y mae'r grwpiau hyn yn ei chwarae wrth ymateb yn gadarnhaol i'r argyfwng hinsawdd.

Bydd newid yn yr hinsawdd yn effeithio ar grwpiau gwahanol o bobl a lleoedd mewn ffyrdd gwahanol. Mae'r rhain yn broblemau cymhleth ac er mwyn dod o hyd i'r atebion sy'n cefnogi llesiant pobl bydd gofyn am gyfraniadau gan sectorau a sefydliadau gwahanol. Mae hyn yn golygu cynnwys y rhai yr effeithir yn uniongyrchol arnynt gan y digwyddiadau newid yn yr hinsawdd a'r polisïau a'r camau gweithredu a gyflwynir i fynd i'r afael ag allyriadau. Byddwn yn sicrhau ein bod yn cynnwys rhannau o gymdeithas

sydd heb eu cynrychioli ac sydd wedi ymddieithrio er mwyn sicrhau y gall pob llais gyfrannu.

Bydd angen hefyd inni ddefnyddio arbenigedd ymgyrchwyr a'r trydydd sector i helpu i lunio'r amrywiaeth eang o bolisïau hinsawdd yn y dyfodol. Rydym yn gwerthfawrogi eu harbenigedd a byddwn yn rhoi pob cyfle i'w cynnwys ar gam cynnar mewn ffordd agos ac ystyrlon. Byddwn yn gwneud hynny drwy gryfhau'r cydberthnasau a grëwyd dros yr ychydig flynyddoedd diwethaf fel y gallwn greu momentwm i fynd i'r afael â'r argyfwng hinsawdd.

Dros gyfnod y cynllun ymgysylltu hwn, byddwn yn parhau i weithio gyda chynrychiolwyr y trydydd sector i gynllunio prosesau mwy dynamig er mwyn sicrhau ymgysylltu effeithiol a gweithio gyda'n gilydd drwy ein Strwythurau Partneriaeth a'n sianeli cyfathrebu.

Climate Cymru

Mae Climate Cymru yn un o'r rhwydweithiau y mae Llywodraeth Cymru yn gweithio gyda nhw i greu cydberthynas waith ystyryth a dynamig er mwyn sicrhau cydweithio a chyfranogiad gan gymdeithas yn fwy cyffredinol yn y gwaith o fynd i'r afael â newid yn yr hinsawdd.

Mae Climate Cymru yn rhwydwaith o sefydliadau ac unigolion sy'n dod o bob rhan o gymdeithas sifil Cymru a thu hwnt sy'n dwyn ynghyd lais amrywiol a chyffredin dros y Gymru fodern. Yn ogystal â gofyn i'r llywodraeth arwain y gad ar newid yn yr hinsawdd, ei chenhadaeth hefyd yw gwneud newidiadau fel pobl a busnesau.

Cynulliadau Hinsawdd

Mae sawl math o gyfranogiad ac ymgysylltu o ran newid yn yr hinsawdd ledled y byd ac rydym yn ymrwymedig i gynnwys dinasyddion yn y materion sy'n effeithio arnynt. Rydym yn parhau i fonitro dulliau gweithredu'n rhyngwladol ac rydym yn barod i drafod dulliau gweithredu newydd. Er nad yw Llywodraeth Cymru yn bwriadu cynnal

cynulliad cenedlaethol i ddinasyddion byddwn yn chwarae rhan lawn gyda'r Senedd pe bai'n dewis gwneud hynny. At hynny, os oes gan gymunedau gymhellant i greu eu cynulliadau eu hunain i drafod mater lleol, hoffem glywed a oedd wedi llwyddo i gyflawni'r newid angenrheidiol.

Cynulliad Dinasyddion Blaenau Gwent

Yn 2021, o dan y Rhaglen Ôl-osod er mwyn Optimeiddio, gwnaethom ariannu menter gydweithredol rhwng pedair cymdeithas dai – Cymdeithas Tai Unedig Cymru, Tai Calon, Linc Cymru a Melin Homes – yn gweithio mewn partneriaeth â Cynnal Cymru a'r Gymdeithas Diwygio Etholiadol i gynnal Cynulliad Dinasyddion. Fel rhan o'r Cynulliad daeth 50 o ddinasyddion ynghyd i drafod y cwestiwn: Beth ddylem ei wneud ym Mlaenau Gwent i fynd i'r afael â'r argyfwng hinsawdd mewn ffordd sy'n deg ac sy'n gwella safonau byw i bawb? Mae argymhellion y Cynulliad Dinasyddion wedi llywio'r cynlluniau ôl-osod ar gyfer y pedair cymdeithas dai ac wedi helpu i ennill buddsoddiad ar gyfer Rhaglen Ôl-osod er mwyn Optimeiddio 2 i wella cartrefi yn yr ardal. Mae'r argymhellion wedi llunio'r cynlluniau llesiant a blaenoriaethau'r Bwrdd Gwasanaethau Cyhoeddus.

Strwythurau Partneriaeth

Yma yng Nghymru, mae gennym lawer o drefniadau partneriaeth gymdeithasol sefydledig rhwng cyflogwyr, undebau llafur cydnabyddedig a grwpiau buddiant i hwyluso ymgysylltu a datrys problemau ar y cyd. Mae'r trefniadau hyn yn rhoi gwerth mawr ar y cyfraniad a wneir gan ein partneriaid cymdeithasol a'r Comisiynwyr i helpu i lywio a llunio polisiau.

Byddwn yn gweithio i sicrhau bod y prif strwythurau a sefydlwyd gan Lywodraeth Cymru i hwyluso partneriaethau cymdeithasol yn cael eu defnyddio'n effeithiol mewn perthynas â'n huchelgeisiau ar gyfer sero net a'r gallu i wrthsefyll newid yn yr hinsawdd. Mae strwythurau partneriaeth allweddol yn cynnwys: fforwm y sector manwerthu a'r Grŵp Strategaeth Partneriaid Cymdeithasol yn y sector busnes, Cyngor Partneriaeth y

Gweithlu a'i Gyd-bwyllgor Gweithredol mewn gwasanaethau cyhoeddus yng Nghymru, ac yn fwy diweddar Grŵp Cyfeirio Partneriaid Cymdeithasol llai o faint. Gan gydnabod rôl hollbwysig cymunedau a chymdeithas sifil i fynd i'r afael â newid yn yr hinsawdd, byddwn hefyd yn gweithio gyda mudiadau gwirfoddol drwy Gyngor Partneriaeth y Trydydd Sector i hyrwyddo cynhwysiant yn y ffordd rydym yn ymgysylltu.

Bydd Panel Strategaeth Hinsawdd Llywodraeth Leol a CLILC yn cefnogi'r ymrwymadau a wnaed gan sefydliadau llywodraeth leol i gyflawni'r uchelgais o sero net ar y cyd erbyn 2030 a meithrin y gallu i wrthsefyll effeithiau newid yn yr hinsawdd. Mae llywodraeth leol yn gwneud y defnydd gorau o'r strwythurau rhanbarthol, cenedlaethol a lleol cadarn sy'n bodoli eisoes i hwyluso a chefnogi prosesau cyfathrebu ardderchog, rhannu arferion da a herio a chefnogi ein huchelgais ledled Cymru.



Rhoddir rhagor o arweinyddiaeth gan Gyngor Partneriaeth Cymru sy'n helpu i hyrwyddo dull Tîm Cymru i fynd i'r afael â newid yn yr hinsawdd (llyw.cymru/dull-tim-cymru-o-fynd-ir-afael-ar-newid-yn-yr-hinsawdd).

Byddwn yn parhau i weithio o fewn y strwythurau hyn i brif ffrydio newid yn yr hinsawdd yng nghymdeithas ac economi Cymru. Rydym hefyd yn barod i drafod dulliau gweithredu newydd wrth iddynt ddatblygu a dod i'r amlwg dros gyfnod y cynllun ymgysylltu.

Y Gweithlu

Bydd mynd i'r afael â newid yn yr hinsawdd a chyflwyno technolegau newydd i gyflawni Sero Net yn cael effeithiau enfawr ar swyddi yn yr ychydig ddegawdau nesaf. Mae'n rhaid inni sicrhau bod gan ein gweithluoedd yng Nghymru lais canolog yn y broses bontio, fel y byddwn yn pontio ar y cyd â nhw. Rydym am sicrhau nad oes unrhyw weithwyr na chymunedau yn cael eu gadael ar ôl, a lle mae swyddi newydd cystal ag unrhyw rai a gollir, os nad yn well.

Bydd sicrhau cyfranogiad gweithwyr hefyd yn cyfrannu at y momentwm tuag at fynd i'r afael â'r argyfwng hinsawdd. Gall ein Galwadau am Weithredu a'n hymgyrch Addunedu helpu gweithwyr i ddechrau sgysiau gyda chyflogwyr a chydweithwyr am fynd i'r afael â newid yn yr hinsawdd a hynny mewn ffordd sy'n gyfiawn ac yn deg i bawb. Dros gyfnod y cynllun hwn, mae Llywodraeth Cymru yn gweithio gyda TUC Cymru ac eraill drwy'r strwythurau partneriaeth a amlinellwyd yn flaenorol a sianeli eraill i sicrhau ein bod yn parhau i chwilio am ffyrdd o sicrhau bod gweithwyr yn rhan annatod o ddull Tîm Cymru.



Rhan D – Sianeli Cyfathrebu a'r Amserlen o Weithgareddau Presennol

Mathau o Weithgareddau Ymgysylltu

Mae ymgysylltu drwy gyfnod y cynllun hwn eisoes wedi dechrau. Ar hyn o bryd, rydym:

- › yn parhau â'n Hymgyrch Addunedu a'r Pedair Galwad am Weithredu
- › wedi diweddarau ac wedi ailgyhoeddi *Gweithio gyda'n gilydd i gyrraedd Sero Net*
- › yn cynnal cyfarfodydd â sefydliadau yn y trydydd sector, cymdeithas sifil ac ymgyrchwyr hinsawdd i fireinio'r ffordd rydym yn ymgysylltu
- › yn parhau i gryfhau ein hymgyssylltu rhyngwladol ar y Gynghrair Pŵer ar ôl Glo drwy'r Tasglu Pontio Teg
- › yn cyfarfod ag arweinwyr a chynrychiolwyr byd busnes drwy'r strwythur partneriaeth gymdeithasol
- › yn cyfarfod â sefydliadau o bob rhan o Gymru, y DU a'r gwledydd datganoledig yn rheolaidd.

Ategir y gweithgareddau hyn gan Ddatganiadau Gweinidogol a bwletinau rheolaidd, cyhoeddiadau a datganiadau i'r wasg, yn ogystal â negeseuon ar y cyfryngau cymdeithasol i roi gwybodaeth ac ehangu'r broses ymgysylltu â chymdeithas yn fwy cyffredinol.

Bydd ein cynlluniau yn y dyfodol yn cynnwys:

- › cynnal o leiaf un digwyddiad ymgysylltu cyfun bob blwyddyn i adeiladu ar lwyddiant Wythnos Hinsawdd Cymru 2020 a COP Cymru 2021
- › tynnu sylw at ymgynghoriadau trawslywodraethol er mwyn galluogi rhanddeiliaid i wneud cyfraniad ystyrlon at bolisiâu a fydd yn rhan o'r fersiwn nesaf o Gynllun Cyflawni Cymru Sero Net a'n cynllun ymaddasu cenedlaethol nesaf ar gyfer newid yn yr hinsawdd

- › ailwampio'r cynnwys ar ein gwefan ac adnoddau eraill i wella'r ffordd rydym yn cyfathrebu
- › cefnogi'n rhagweithiol ddigwyddiadau a grwpiau eraill yn y sector er mwyn sicrhau gweithredu ar y cyd o'r fath na all y llywodraeth ar ei phen ei hun ei gyflawni
- › gweithio gyda rhanddeiliaid i gytuno ar adnoddau a rennir ar gyfer casglu a dadansoddi tystiolaeth
- › defnyddio'r agenda ryngwladol i annog cydweithio rhwng gwledydd, taleithiau a rhanbarthau a hyrwyddo Cymru fel gwlad deg, gyfiawn a gwyrdd
- › parhau i weithio gyda rhanddeiliaid i ddatblygu'r *dull Tîm Cymru*
- › gweithio gyda chydweithwyr ym maes addysg, ysgolion a phobl ifanc i greu adnoddau addysgol sy'n eu galluogi i ddysgu am yr amgylchedd a newid yn yr hinsawdd yn y cwricwlwm newydd
- › ymgysylltu â phobl ifanc i'w helpu i gyfrannu at fynd i'r afael â'r argyfwng hinsawdd
- › gweithio gyda rhanddeiliaid allweddol ar newid ymddygiad ac ymgynghori ar ein dull gweithredu yn ddiweddarach eleni.

Byddwn yn parhau i adolygu'r cynllun hwn er mwyn addasu ein dull gweithredu yn ôl y gofyn.

Sianeli Cyfathrebu

Byddwn yn defnyddio casgliad o adnoddau ar-lein i hwyluso cyfranogiad a chydweithio effeithiol â chydweithwyr, sefydliadau partner a rhanddeiliaid allanol. Byddwn yn gweithio gyda rhanddeiliaid i wneud dewis ar sail gwybodaeth ynglŷn â'r cyfuniad cywir o adnoddau i'w defnyddio i gefnogi ein gwaith, gan wneud y defnydd gorau posibl

o'r cyfryngau digidol. Byddwn hefyd yn datblygu dulliau gweithredu er mwyn darparu ar gyfer pobl sy'n dymuno ymgysylltu drwy ffyrdd traddodiadol yn hytrach na rhai digidol.

Er mwyn cefnogi'r dull gweithredu hwn, rydym eisoes wedi dechrau gwella cynnwys ein gwefan a'n cylchlythyr, ac rydym yn ystyried ffyrdd o dynnu sylw at ymgynoriadau a gwybodaeth allweddol ym mhob rhan o'r llywodraeth yn well.

Mae'r sianeli penodol yn cynnwys:

- › Ein bwletinau a'n cylchlythyrâu sydd wedi'u targedu at randdeiliaid, rhannu cyhoeddiadau a datganiadau gan Weinidogion
- › Sianeli Cyfryngau Cymdeithasol
- › Sianeli Cymraeg
- › Anfon negeseuon e-bost amserol i roi gwybodaeth i randdeiliaid
- › Cydweithio drwy sianeli a gweithgareddau ymgysylltu ein partneriaid
- › Ymgysylltu â fforymau sectoraidd, undebau llafur a chyrrff cynrychioliadol a thrwyddynt er mwyn sicrhau bod pob llais yn cael ei glywed
- › Ymateb i'n Galwadau am Weithredu drwy'r ymgyrch addunedu neu ddarparu astudiaethau achos ar yr hyn rydych yn ei wneud a chyhoeddi'r rhain yn *Gweithio gyda'n gilydd i gyrraedd Sero Net*
- › Cyfarfodydd â rhanddeiliaid drwy ddulliau digidol ac wyneb yn wyneb
- › Cyhoeddi gwybodaeth ar wefan Llywodraeth Cymru
- › Cyhoeddi deunyddiau a chyhoeddiadau – bydd fersiynau hygyrch ar gael ar gais
- › Gweithio gyda'r wasg a'r cyfryngau
- › Gweithio gyda dylanwadwyr allweddol gan ddefnyddio eu sianeli a'u llwyfannau i helpu i apelio i wahanol grwpiau demograffig
- › Defnyddio ffilmiau hyrwyddo

- › Sianeli addysgwyr – gweithio'n agos gyda phobl ifanc ac ysgolion er mwyn sicrhau bod ein negeseuon yn ddefnyddiol ac yn ddiddorol a rhoi cyfleoedd defnyddiol iddynt roi eu hadborth
- › Gwneud defnydd llawn o gontractau a fframweithiau Llywodraeth Cymru i hyrwyddo arferion gorau a chydweithio
- › Gweithio gyda Chymunedau Ymarfer a chymdeithasau masnach a phroffesiynol.

Byddwn yn gweithio gyda'n partneriaid i sicrhau ein bod yn parhau i ymgysylltu mewn ffordd gynhwysol ac yn adeiladu ar hynny drwy ein dull gweithredu. Er mwyn clywed am ein digwyddiadau ymgysylltu a chael y diweddaraf ar ein dull gweithredu, ymgofrestrwch drwy newidhinsawdd@llyw.cymru (**Galwad am Weithredu 4**)

Amserlen o Weithgareddau Ymgysylltu

Nodir isod amserlen lefel uchel o rai o weithgareddau ymgysylltu pwysicaf y llywodraeth. Caiff hon ei diweddarau yn ôl yr angen wrth i gynlluniau ymgysylltu ffurfiol gael eu datblygu a'u cadarnhau. Ochr yn ochr â hyn, byddwn yn parhau i weithio gyda Llywodraeth y DU a dylanwadu arni er mwyn iddi chwarae ei rhan deg yn y broses o sicrhau sero net a meithrin y gallu i wrthsefyll newid yn yr hinsawdd i Gymru. Byddwn yn defnyddio ein sianeli cyfathrebu a'n strwythurau partneriaeth i dynnu sylw at y cyfleoedd hyn. Os hoffech gofrestru bod gennych ddiddordeb mewn cael yr wybodaeth ddiweddaraf am unrhyw rai o'r gweithgareddau hyn, e-bostiwch: newidhinsawdd@llyw.cymru



Gweithgarwch 2022

Adolygiad o waith cynllunio ymaddasu'r sector cyhoeddus

Adroddiad adolygu ffyrdd yn cael ei gyhoeddi:
Gweler [Panel Adolygu Ffyrdd | LLYW. CYMRU](#)

[COP27](#)

Cyfres o weithdai a digwyddiadau bord gron ar Gynllun Masnachu Allyriadau'r DU

Cynllun Cyflawni Cenedlaethol ar gyfer Trafnidiaeth

Cynllun Llywodraeth Cymru ar gyfer sero net erbyn 2030 wedi'i gyhoeddi

Cynllun Ymaddasu Llywodraeth Cymru yn cael ei ddiweddarau yng ngoleuni cyngor y Pwyllgor ar Newid Hinsawdd

Datblygu Cyfarfodydd â Rhanddeiliaid fel rhan o'r strategaeth ymgysylltu Newid yn yr Hinsawdd

Lansio ail Systemau Cyfan y Fenter Ymchwil Busnesau Bach

Lansio Cynllun Bras y Cynllun Ffermio Cynaliadwy ac ail gam cydlunio'r Cynllun Ffermio Cynaliadwy

Pedair Strategaeth Ynni Ranbarthol i Gymru yn cael eu cyhoeddi – grwpiau rhanddeiliaid yn parhau i ddatblygu cynlluniau cyflawni ym mhob ranbarth

Rheoliadau Newydd ar Ailgylchu gan Fusnesau – [Ymgynghoriadau](#)

Strategaeth Newid Ymddygiad – [Ymgynghoriad](#)

Wythnos Hinsawdd Cymru 2022

[Ymgynghoriad](#) ar Bapur Gwyn y Bil Bysiau

Ymgyrch Bydd Wych, Ailgylcha newydd ar ailgylchu gwastraff bwyd – Ymgyrch Gyfathrebu

Ymgyrch Gyfathrebu Newid Ymddygiad



Gweithgarwch 2023

Bydd Ardaloedd Adnoddau Strategol ar gyfer ynni adnewyddadwy morol wedi cael eu nodi

Caiff ystod o ddangosyddion a mesurau perfformiad eu datblygu i sicrhau bod ein cymorth ariannol uniongyrchol yn cynorthwyo prosiectau sy'n helpu Cymru i ddod yn economi sero net

COP 28

Datblygu dull gweithredu ar gyfer dangosyddion a llwybrau ymaddasu i newid yn yr hinsawdd

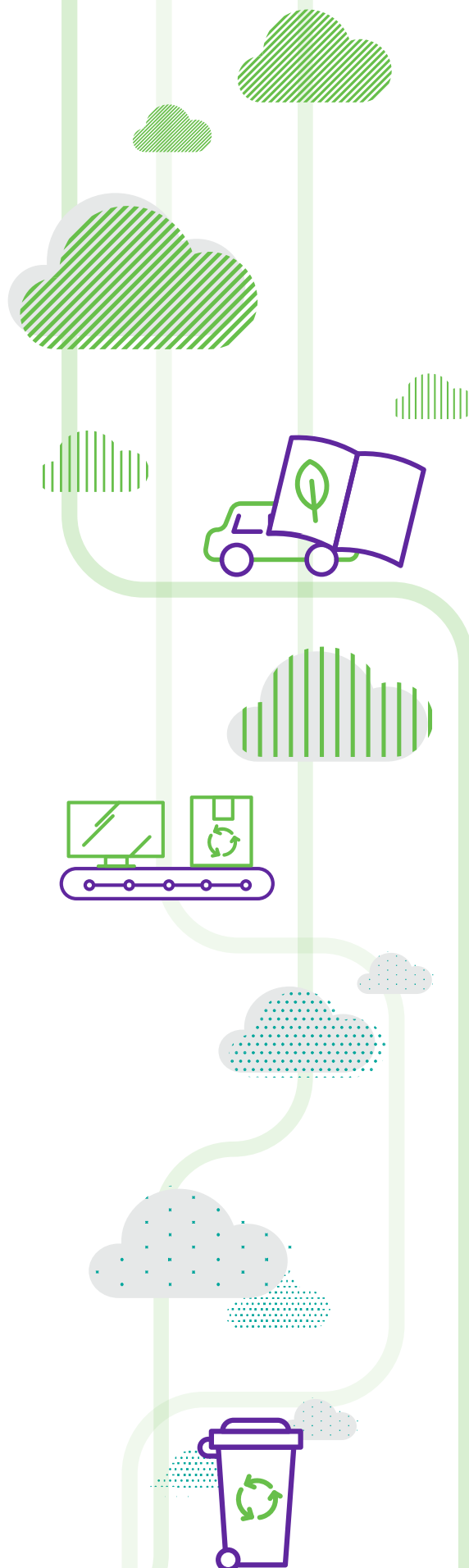
Datblygu'r cynllun ymaddasu cenedlaethol nesaf ar gyfer newid yn yr hinsawdd

I'w gadarnhau – rhagor o ymgynghori a gweithdai ar ehangu cwmpas Cynllun Masnachu Allyriadau'r DU – Gweithgareddau ymgynghori ac ymgysylltu â rhanddeiliad

Mae pob sefydliad yn y sector cyhoeddus wedi cyhoeddi cynlluniau i sicrhau sero net ar y cyd erbyn 2030

Newid y terfyn cyflymder safonol o 30mya i 20mya mewn ardaloedd adeiledig

Wythnos Hinsawdd Cymru 2023



Gweithgarwch 2024-2026

COP 29, 30 a 31

Cyhoeddi'r Cynllun Sero Net ar gyfer Cyllideb Garbon 3

Cyhoeddi'r trydydd cynllun ymaddasu cenedlaethol ar gyfer newid yn yr hinsawdd

Dechrau datblygu Cynllun Sero Net newydd ar gyfer Cyllideb Garbon 3

Pob ardal yng Nghymru i gyhoeddi cynllun ynni lleol manwl i sicrhau dyfodol glanach – bydd Llywodraeth Cymru yn gweithio gydag awdurdodau a rhanbarthau i sicrhau bod y bobl yn ymgysylltu â'r cynlluniau ar gyfer eu lleoedd

Wythnos Hinsawdd Cymru (2024, 2025 a 2026)

Ymgysylltu cyn pennu Cyllideb Garbon 4

