



Llywodraeth Cymru
Welsh Government



Monitro Cynllun Morol Cenedlaethol Cymru – Aseidiadau technegol

Tachwedd 2022



Cynnwys

1. Monitro ac Adrodd
 - 1.1 Pam monitro ac adrodd?
 - 1.2 Dull monitro ac adrodd
2. Crynodeb o Ddangosyddion
 - 2.1 Dangosyddion y Cynllun Morol/Gwneud Penderfyniadau
 - 2.2 Dangosyddion Amcan/Polisi
 - 2.3 Crynodeb o effaith polisi a chynnydd tuag at Amcanion y Cynllun
3. Gwybodaeth gyd-destunol ehangach

1. Monitro ac adrodd

1.1 Pam Monitro ac Adrodd?

Mae monitro yn rhoi adborth hanfodol o fewn y broses gylchol o lunio polisi ar sail tystiolaeth. Dylai canfyddiadau monitro fod wrth wraidd unrhyw adolygiadau cynllun a datblygu polisi yn y dyfodol.¹

Mae adran 61 o Deddf y Môr a Mynediad i'r Arfordir (MCAA)² yn gosod gofyniad cyfreithiol i fonitro ac adrodd (o leiaf unwaith bob tair blynedd) ar weithredu cynlluniau morol. Y diben yw deall y canlynol:

- cyfraniad y Cynllun at gyflawni'r Amcanion Morol Lefel Uwch (HLMOs) yn Natganiad Polisi Morol y DU³;
- y cynnydd sy'n cael ei wneud tuag at sicrhau amcanion y Cynllun;
- effeithiau'r polisiau yn y Cynllun;
- effeithiolrwydd polisiau'r Cynllun mewn perthynas â sicrhau amcanion y Cynllun.

Ochr yn ochr â'r ddyletswydd adrodd benodol, mae Adran 54 o MCAA yn gosod dyletswydd i sicrhau bod materion perthnasol yn cael eu hadolygu'n gyson ac yn cipio gofyniad eang i gynnal trosolwg mewn perthynas â newidiadau cyd-destunol i ardal y cynllun.

Ymhellach, mae Rheoliadau Asesiadau Amgylcheddol o Gynlluniau a Rhaglenni (Cymru) (2004) yn mynnu'n benodol fod effeithiau sylweddol gweithredu Cynllun Morol Cenedlaethol Cymru (CMCC), gan gynnwys effeithiau amgylcheddol niweidiol annisgwyl, yn cael eu monitro. Cynhaliodd Llywodraeth Cymru broses Arfarniad o Gynaliadwyedd (SA)/Asesiad Amgylcheddol

Strategol (SEA) ar y cyd ar gyfer CMCC, a chynhyrchodd adroddiad SA⁴ sy'n cynnwys argymhellion ar gyfer monitro dangosyddion.

1.2 Dull monitro ac adrodd

Cafodd Fframwaith Monitro ac Adrodd ar gyfer CMCC⁵ ei gyhoeddi ym mis Ionawr 2020.

Mae'r Fframwaith, a ddatblygwyd ar y cyd â rhanddeiliaid, yn amlinellu'r dull mae Llywodraeth Cymru yn ei ddilyn i fesur effeithiolrwydd CMCC. Mae'r dull gweithredu yn cynnwys:

- **Dangosyddion gwneud penderfyniadau'r Cynllun Morol:** asesiad o effeithiolrwydd CMCC wrth alluogi cyflawni ei amcanion. Mae'r gwaith monitro hwn yn canolbwyntio ar weithgareddau, allbynnau a chanlyniadau canolradd sy'n ymwneud â gweithredu polisiau'r cynllun morol.
- **Dangosyddion Amcan/Polisi:** asesu'r canlyniadau neu'r effeithiau yn y byd go iawn y mae polisiau'r Cynllun yn cyfrannu atynt. Lle bo'n berthnasol, mae'r gwaith monitro hwn hefyd yw ceisio cwmpasu a yw polisiau'r Cynllun yn cael effaith gadarnhaol neu negyddol ar gynaliadwyedd yn unol â'r Adroddiad SA a'r broses SEA integredig a wnaed ar gyfer CMCC.

1 [llawlyfr-cynlluniau-datblygu-agraffiad-3-mawrth-2020.pdf](#) (llyw.cymru)

2 [Deddf y Môr a Mynediad i'r Arfordir 2009](#) (legislation.gov.uk)

3 [Datganiad polisi morol y DU – GOV.UK](#) (www.gov.uk)

4 [llyw.cymru/cynllun-morol-cenedlaethol-cymru-arfarniad-o-gynaliadwyedd](#)

5 [llyw.cymru/cynllun-morol-cenedlaethol-cymru-fframwaith-monitro-ac-adrodd](#)

Wrth ddatblygu'r dull monitro ac adrodd ac yn yr adroddiad tair blynedd cyntaf, mae Llywodraeth Cymru wedi:

- ystyried adolygiadau eraill o gynllun morol y DU^{6, 7, 8};
- ymgysylltu â'r rhai sy'n gwneud penderfyniadau a rhanddeiliaid eraill i lywio'r dull gweithredu;
- ystyried opsiynau ar gyfer dangosyddion y cynllun a nodir yn yr adroddiad “Datblygu Dangosyddion er mwyn Monitro ac Adrodd ar Gynllun Morol Cenedlaethol Cymru”⁹; a
- defnyddio'r canllawiau sydd ar gael ar gyfer y system cynllunio daearol yng Nghymru.

Rydym yn cydnabod galwadau diweddar am adolygiad annibynnol o'r Cynllun i lywio'r adroddiad ac rydym wedi ymrwmo i adolygiad annibynnol i lywio'r adroddiad nesaf.



6 [Marine planning: East Marine Plans three-year progress reports - GOV.UK \(www.gov.uk\)](https://www.gov.uk/government/publications/marine-planning-east-marine-plans-three-year-progress-reports),

[Three year technical report on the South Inshore and South Offshore Marine Plan - GOV.UK \(www.gov.uk\)](https://www.gov.uk/government/publications/marine-planning-south-inshore-and-south-offshore-marine-plan-three-year-technical-report)

7 www.gov.scot/publications/national-marine-plan-review-2018-three-year-report-implementation-scotlands/national_marine_plan_review_2021.pdf

8 https://assets.publishing.service.gov.uk/government/uploads/system/uploads/attachment_data/file/924176/MMO1151_Report_final_200929_002_.pdf

9 [llyw.cymru/cynllun-morol-cenedlaethol-cymru-datblygu-dangosyddion-er-mwyn-monitro-ac-adrodd](https://www.llywodraeth.cymru/cynllun-morol-cenedlaethol-cymru-datblygu-dangosyddion-er-mwyn-monitro-ac-adrodd)

2. Canlyniadau'r adolygiad tair blynedd cyntaf o CMCC

2.1 Dangosyddion gwneud penderfyniadau

Diben CMCC yw llywio datblygu cynaliadwy yn ardal y cynllun. Mae'n nodi sut y bydd cynigion yn cael eu hystyried gan awdurdodau cyhoeddus wrth wneud penderfyniadau a allai effeithio ar ardal y cynllun. Ar y cyfan, y newid a ddymunir drwy gynllunio morol yw symud rheolaeth forol i ffwrdd o'r hyn y gellir ei ddisgrifio yn y cyd-destun hwn fel dull adweithiol a rhanedig, i fod yn fwy strategol, integredig a 'dan arweiniad cynllun'. Mae manteision rheoli morol dan arweiniad y cynllun yn cael eu mynegi drwy'r HLMOs, yn benodol o dan themâu **Hyrwyddo llywodraethu da** a **Defnyddio gwyddoniaeth gadarn yn gyfrifol**.

Aseswyd effeithiolrwydd CMCC wrth sbarduno symudiad tuag at system dan arweiniad cynllun gan ddefnyddio dangosyddion a gwybodaeth sy'n gysylltiedig â **monitro penderfyniadau cynllun morol**, sy'n ceisio ateb dau gwestiwn allweddol: a yw CMCC yn cael ei ddefnyddio ac a yw'r cymorth angenrheidiol i wneud penderfyniadau ar y cynllun morol ar waith ac yn effeithiol?

Mae Tabl A1 yn rhestru'r dangosyddion ar gyfer y rhan hon o'r asesiad a'u statws RAG cysylltiedig sy'n dangos cynnydd mewn perthynas â'r gweithgarwch, yr allbwn neu'r canlyniad canolradd y mae'r dangosydd yn ymwneud ag ef.



Tabl A1: Dangosyddion monitro'r broses o wneud penderfyniadau ar y cynllun morol

Dangosydd	Ffynhonnell tystiolaeth	Disgrifiad	Cynnydd (RAG)	Hyder
1. Canllawiau ar gael	Llywodraeth Cymru Y rhai sy'n gwneud penderfyniadau Cyrff cynghori	Rhestr o ddogfennau canllawiau sy'n ymwneud â CMCC sydd ar gael i gefnogi defnyddwyr y cynllun.	Cyfes helaeth o ddeunydd ategol ar gael (gweler Tabl A2).	Uchel
2. Cymhwyso polisi CMCC mewn penderfyniadau perthnasol gan awdurdodau cyhoeddus	Llywodraeth Cymru mewn cysylltiad â'r rhai sy'n gwneud penderfyniadau	Gwerthusiad o geisiadau i bennu a yw polisiau CMCC yn cael eu cymhwyso fel rhan o'r broses o wneud penderfyniadau gan awdurdodau cyhoeddus.	Tystiolaeth bod CMCC yn cael ei gymhwyso mwyfwy mewn ceisiadau a phenderfyniadau Trwyddedu Morol.	Canolig
3. Barn rhanddeiliaid ar effeithiolrwydd CMCC wedi'i llywio gan arolwg defnyddwyr	Llywodraeth Cymru Defnyddwyr y cynllun	Ymatebion i arolygon defnyddwyr ar effeithiolrwydd y cynllun yn dod i law ac yn dangos tueddiadau cadarnhaol.	Rhai safbwyntiau cadarnhaol ar effaith a rôl CMCC, ond safbwyntiau hefyd y gallai fod angen cynllunio mwy rhagnodol.	Isel
4. Cynlluniau cyllid cyhoeddus ar gyfer prosiectau sy'n mynd i'r afael ag addasu i'r newid yn yr hinsawdd/gwydnwch ar yr arfordir yn cyfeirio at CMCC	Llywodraeth Cymru Cyfoeth Naturiol Cymru (CNC)	Tystiolaeth bod cynlluniau grant/cyllid cyhoeddus ar gyfer prosiectau sy'n cefnogi addasu i'r newid yn yr hinsawdd/gwydnwch ar yr arfordir yn nodi polisiau CMCC.	Rhai enghreifftiau uniongyrchol, ond cyfyngedig, o CMCC yn dylanwadu ar brosesau a blaenoriaethau cyllid cyhoeddus.	Canolig

Dangosydd	Ffynhonnell tystiolaeth	Disgrifiad	Cynnydd (RAG)	Hyder
5. Cynlluniau cyllid cyhoeddus ar gyfer prosiectau adfer a gwella ecosystemau yn cyfeirio at CMCC	Llywodraeth Cymru CNC	Tystiolaeth bod cynlluniau grant/cyllid cyhoeddus ar gyfer adfer/gwella'r amgylchedd arfordirol a morol yn nodi polisiau CMCC.	Rhai enghreifftiau uniongyrchol, ond cyfyngedig, o CMCC yn dylanwadu ar brosesau cyllid cyhoeddus.	Canolig
6. Datblygu'r sylfaen dystiolaeth	Llywodraeth Cymru CNC	Adroddiad ar ddarparu a chynnal tystiolaeth sy'n gysylltiedig â gweithredu CMCC.	Cynnydd clir o ran deunydd ategol sydd ar gael – Porth Cynllunio Morol, Canllawiau Lleoliadol ar gyfer Sectorau a Rheoli Cynaliadwy Ar Adnoddau Naturiol Morol Byrddau Stori (SMMNR).	Uchel
7. Defnydd o ddata cynllunio morol gofodol	Llywodraeth Cymru	Tystiolaeth bod defnyddwyr y cynllun yn cyrchu data gofodol i'w ddefnyddio mewn ceisiadau ac i gefnogi'r broses o wneud penderfyniadau.	Tystiolaeth yn dangos mynediad rheolaidd at y Porth Cynllunio Morol, Byrddau Stori SMMNR a Chanllawiau Lleoliadol ar gyfer Sectorau, er y nodir nad oes meincnod i asesu yn ei erbyn.	Canolig

Yn yr adran ganlynol, rydym yn cyflwyno ein canfyddiadau manwl ar gyfer pob dangosydd, gan gynnwys ein barn ar gynnydd cyffredinol ar ffurf **statws Coch, Oren, Gwyrdd (RAG)** sydd hefyd yn cael ei gyflwyno yn Nhabl A1 ac yn nodi:

Coch = dim cynnydd wedi'i nodi

Oren = cynnydd rhannol wedi'i nodi

Gwyrdd = cynnydd neu dueddiadau cadarnhaol wedi'u nodi

Mae hyder yn dynodi lefel yr hyder o ran asesu cynnydd yn erbyn dangosydd, gan adlewyrchu ffactorau megis cryfder ac argaeledd tystiolaeth ac i ba raddau y gellir defnyddio mesurau uniongyrchol a mesuradwy.

Dangosydd 1: Canllawiau ar gael

Cynnydd: Gwyrdd

Mae'r dangosydd hwn yn cwmpasu cynnydd o ran darparu canllawiau i gefnogi CMCC. Mae gwybodaeth am i ba raddau mae canllawiau'n cael eu cymhwysu a chanfyddiadau rhanddeiliaid ar ba mor ddefnyddiol yw'r canllawiau yn dod o dan ddangosydd 5. Mae'r llinell sylfaen ar gyfer y dangosydd hwn yn sero adeg mabwysiadu'r Cynllun.

Mae Llywodraeth Cymru wedi cyhoeddi sawl dogfen ganllaw anstatudol (Tabl A2) ar ôl mabwysiadu'r Cynllun. Yn benodol, mae Canllawiau Gweithredu'r Cynllun (Mehfin 2020) yn darparu gwybodaeth ar gymhwysu polisi CMCC yn ymarferol. Yn ogystal, mae adrannau eraill yn Llywodraeth Cymru wedi cynnwys cyfeiriad at CMCC yn eu canllawiau.

Mae dadansoddeg y we yn dangos mai'r ddogfen Canllawiau Gweithredu yw'r ddogfen sy'n cael eu gweld amlaf o'r dogfennau canllawiau, gyda 248 o ddefnyddwyr unigryw yn edrych arni 376 gwaith rhwng mis Mehefin 2020 a mis Mehefin 2022.

Yng Nghymru, mae cynllunio a thrwyddedu morol yn cael eu cyflawni gan wahanol gyrff, gyda CNC yn cynnal trwyddedu morol ar ran Gweinidogion Cymru. Mae gan CNC hefyd ystod o swyddogaethau gwneud penderfyniadau a chynghori eraill y mae CMCC yn ymwneud â nhw ac, o'r herwydd, mae ganddo gyfraniad allweddol i'w wneud at weithredu'r Cynllun (gweler yr astudiaeth achos).



Astudiaeth Achos: Egwyddorion Cynghori Morol CNC

Fel prif gynghorydd ar yr amgylchedd ac adnoddau naturiol, mae gan CNC rôl allweddol o ran gweithredu'r polisïau yn CMCC drwy ei waith rheoleiddio, tystiolaeth a chynghori.

Un o agweddau allweddol ar CMCC yw ffocws ar gymesuredd, gan mai nod Llywodraeth Cymru yw i'r Cynllun gyflawni canlyniadau cynaliadwy mewn dull cyson ac effeithlon sy'n lleihau'r baich ar ei ddefnyddwyr.

Gyda chymorth cymrodorion y Sefydliad Rheoli ac Asesu Amgylcheddol (IEMA) mae CNC wedi datblygu cyfres o egwyddorion cynghori ei helpu i lywio ei waith drwy ymgorffori dull cymesur yn ei gyngor ar gynllunio a datblygu morol.

Egwyddorion Cynghori Morol CNC:

Ein nod yw darparu cyngor morol a fydd yn cael dylanwad cadarnhaol ar bolisi, cynllunio, datblygu a phenderfynu, i sicrhau bod amgylchedd morol ac adnoddau naturiol Cymru yn cael eu cynnal, eu gwella, a'u datblygu mewn modd cynaliadwy, yn awr ac yn y dyfodol. Bydd ein cyngor yn cydymffurfio â deddfwriaeth berthnasol ac:

1. Yn rhagweithiol, a gyda ffocws ar alluogi i faterion a chyfleoedd amgylcheddol allweddol gael eu hystyried yn y camau cynnar.
2. Yn glir a chryno ac yn ystyried y gynulleidfa darged.
3. Yn adeiladol, amserol a chyson.
4. Yn seiliedig ar wyddoniaeth gadarn a'r dystiolaeth orau sydd ar gael.
5. Yn gymesur i risg cynllun, datblygiad neu weithgaredd.

Mae CNC bellach yn defnyddio'r egwyddorion hyn wrth lunio cyngor a chanllawiau morol. Mae'r egwyddorion wedi cyfrannu hefyd at raglen ehangach o ddatblygu pellach y gwasanaeth cynghori morol.

Mae tystiolaeth o'r cyfnod adolygu tair blynedd cyntaf hwn yn dangos y cynnydd sy'n cael ei wneud gan Lywodraeth Cymru a CNC o ran nodi'r angen am CMCC a chynhyrchu canllawiau ar ei gyfer. Rydym yn cydnabod hefyd fod angen gwneud mwy o waith i nodi a yw defnyddwyr eraill y cynllun yn ymgorffori'r Cynllun mewn canllawiau perthnasol.

Tabl A2: Cynhyrchion ategol CMCC

Llywodraeth Cymru	Teitl
Dogfennau canllawiau Cynllunio Morol	<ul style="list-style-type: none"> Cynllun Morol Cenedlaethol Cymru: Trosolwg Cynllun Morol Cenedlaethol Cymru: Gweledigaeth, Amcanion a Pholisïau Canllawiau Gweithredu CMCC Ystyried cynlluniau morol mewn Caniatâd Cynllunio Daearyl (ffeithlun) Adroddiad Mapio Rhanddeiliaid CMCC Canllawiau Lleoliadol ar gyfer Sectorau (ffrwd lanw, ynni'r tonnau a dyframaethu) Adolygiad o'r potensial am gydfodolaeth gwahanol sectorau yn Ardal Cynllun Morol Cymru
Cyfathrebiadau Cynllunio Morol eraill	<ul style="list-style-type: none"> Cylchlythyr cynllunio morol: Rhifyn 1 – 18 ar-lein Gweminarau Cynllunio Morol: Gweminarau wedi'u recordio i esbonio meysydd allweddol o'r broses Cynllunio Morol a CMCC
Dogfennau eraill sy'n gysylltiedig â Chynllunio Morol gan adrannau Llywodraeth Cymru	<ul style="list-style-type: none"> Rheoli Amgylchedd Hanesyddol Morol Cymru (Cadw, 2020): yn esbonio ymagwedd Llywodraeth Cymru at yr amgylchedd hanesyddol morol ac yn cynnig arweiniad arfer gorau ar gyfer ei ddiogelu a'i reoli Llawlyfr Cynlluniau Datblygu, 3ydd Argraffiad (Mawrth 2020): bellach yn cynnwys rhoi sylw i CMCC fel un o'r "profion o gadernid" ar gyfer Cynlluniau Datblygu Lleol newydd Polisi Cynllunio Cymru Argraffiad 11, Chwefror 2021 a Nodyn Cyngor Technegol (TAN) 15: Risg Datblygu, Llifogydd ac Erydu Arfordirol, Rhagfyr 2021* (*D.S. wedi'i oedi tan 2023): yn cyfeirio at CMCC a'r angen i'r rhai sy'n gwneud penderfyniadau ystyried y Cynllun wrth ystyried cynllunio datblygu ar yr arfordir
CNC	
	<ul style="list-style-type: none"> Y berthynas rhwng Deddf yr Amgylchedd (Cymru) a'r broses cynllunio morol yng Nghymru Egwyddorion Cyngor Morol, Tachwedd 2019 – yn ymwneud â pholisi SCI_01 Nodiadau briffio mewnol ar CMCC ar gyfer staff CNC (Nodiadau 1 – 3, Mehefin a Thachwedd 2019) GN059: Egwyddorion sy'n cefnogi adfer a gwella mewn cynigion datblygu morol neu arfordirol – yn ymwneud â pholisi ENV_01 Sefyllfa ar reoli gwaddodion morol ac arfordirol yn gynaliadwy – yn ymwneud â pholisi D&D_01 ond hefyd ENV_01, _02 a SOC_09 Llawlyfr Trwyddedu Morol – wrthi'n cael ei gynhyrchu
Cyrff Eraill	Mae Asiantaeth y Môr a Gwylwyr y Glannau – wedi codi ymwybyddiaeth o'r Cynllun yn fewnol ac wedi cynnwys datganiad yn ei thempledi safonol ar gyfer gwahanol fathau o ymgynghoriad

Dangosydd 2: Cymhwysio polisi CMCC mewn penderfyniadau perthnasol gan awdurdodau cyhoeddus

Cynnydd: Gwyrdd

Mae polisiâu CMCC yn dod i rym drwy benderfyniadau. Mae'r dangosydd hwn yn asesu pa mor effeithiol mae ymgeiswyr a'r rhai sy'n gwneud penderfyniadau yn ystyried CMCC. Mae'r llinell sylfaen ar gyfer y dangosydd hwn yn sero adeg mabwysiadu'r Cynllun.

Fel y nodir yn y Fframwaith Monitro ac Adrodd, bydd cwmplas y dystiolaeth i lywio Dangosydd 2 yn ehangu dros amser, gyda ffocws cychwynnol yn y cyfnod adrodd hwn ar benderfyniadau Trwyddedu Morol CNC a wnaed o dan adran 58.1 o MCAA¹⁰.

Casglwyd tystiolaeth ar y dangosydd hwn mewn perthynas â Thrwyddedu Morol CNC drwy adolygu 'asesiadau cydymffurfiaeth' y cynllun morol lle maent wedi'u darparu gan ymgeisydd neu drwy ddogfennau ymgeisio eraill e.e. datganiadau amgylcheddol, a dogfennau penderfyniadau trwyddedu morol.

Wrth baratoi ar gyfer mabwysiadu'r Cynllun, ychwanegwyd CMCC fel ystyriaeth at adran polisi morol Dogfennau Penderfyniadau Trwyddedu Morol, cafodd deunyddiau hyfforddi ar gyfer swyddogion trwyddedu eu datblygu a chafodd ffurflen cydymffurfiaeth â CMCC ei datblygu a'i darparu i ymgeiswyr ar gais.

Mae ein dadansoddiad o geisiadau a phenderfyniadau Dim Trwyddedu Morol (MLT) CNC yn dangos y canlynol:

Trwyddedau Band 3

Ni ddarparwyd unrhyw wybodaeth am gydymffurfiaeth â CMCC gan ymgeiswyr ar gyfer y **trwyddedau Band 3** a benderfynwyd yn 2020, er y barnwyd bod yr holl benderfyniadau trwyddedu yn cydymffurfio â'r Cynllun gan MLT CNC. Mae hyn yn debygol o adlewyrchu, yn rhannol, bod rai ceisiadau wedi'u cyflwyno cyn mabwysiadu'r Cynllun.

Yn 2021 ac yn chwarter 1 2022, roedd yr holl geisiadau Band 3 yn cynnwys gwybodaeth am gydymffurfiaeth â CMCC, a chyflwynwyd y mwyafrif helaeth ohonynt ar ffurf tabl cydymffurfio â pholisi. Yn ôl y Dogfennau Penderfyniadau ar gyfer y ceisiadau hyn, barnwyd bod pob trwydded Band 3 a gyhoeddwyd yn cydymffurfio â CMCC.

Trwyddedau Band 2

Yn 2020/21, dim ond un cynigiwr prosiect Band 2 a ddarparodd wybodaeth am gydymffurfiaeth â CMCC gyda'i gais. Serch hynny, barnodd MLT CNC fod pob penderfyniad trwyddedu ar gyfer y cyfnod hwn yn cydymffurfio â'r cynllun morol.

Yn y cyfnod rhwng mis Ionawr a mis Mai 2022, darparodd hanner y ceisiadau am drwydded Band 2 a benderfynwyd wybodaeth am gydymffurfiaeth â CMCC ar ffurf tabl cydymffurfiaeth â pholisi wedi'i gwblhau, sy'n nodi tueddiad ar i fyny yn y nifer sy'n defnyddio'r dull hwn ac yn adlewyrchu hefyd ehangder y prosiectau sy'n perthyn i Fand 2 h.y. yn amrywio o waith cynnal a chadw ar raddfa gymharol fach i brosiectau sy'n disgyn y tu allan i'r categori Band 3 mwy o faint o drwch blewyn.

Astudiaeth achos: Cymesuredd wrth wneud penderfyniadau – Trwyddedau Morol Band 1

Er mwyn sicrhau dull ystyriol o gymhwyso CMCC, mae'r Cynllun yn cynnwys polisi sy'n gofyn am dull cymesur a seiliedig ar risg o wneud penderfyniadau er mwyn osgoi baich gormodol a diangen ar reoleiddwyr a diwydiant.

Mae MLT CNC, ar ran Gweinidogion Cymru, yn ystyried pob cais ar gyfer gweithgareddau yn yr amgylchedd morol sydd angen trwydded forol. Mae'r ystod o weithgareddau sydd angen trwydded yn eang, o brosiectau cymhleth mawr iawn i waith risg isel llai o faint. Er mwyn sicrhau bod ceisiadau'n cael eu trin mewn modd cymesur, mae ceisiadau am drwyddedau morol yn cael eu dynodi'n weithgareddau Band 1, Band 2 neu Fand 3. Ystyrir bod gweithgareddau Band 1 yn weithgareddau effaith isel neu risg isel, er enghraifft, gosod neu dynnu bwiau neu osod deciau newydd ar bontŵn.

O ystyried graddfa fach yr effeithiau sy'n debygol o ddeillio o weithgareddau Band 1, natur risg isel y gwaith, ac yn unol â Pholisi GEN_02 CMCC, mae CNC wedi rhag-sgrinio ceisiadau Band 1. Mae'r dull hwn yn caniatáu i CNC ddod i'r casgliad bod yr holl weithgareddau Band 1 yn cydymffurfio â pholisïau CMCC a, chyn belled â bod meini prawf penodol yn cael eu bodloni, nad oes angen ystyriaeth fanylach o CMCC ar gyfer y trwyddedau hyn.

Rhai eraill sy'n gwneud penderfyniadau

Enghraifft o benderfyniad arall sy'n cymhwyso CMCC i lywio ystyriaeth o gais yw cymeradwyaeth Gweinidogion Cymru o Orchymyn Parth Arddangos Morlais ym mis Rhagfyr 2021 o dan adrannau 3 a 5 o Ddeddf Trafnidiaeth a Gwaith 1992¹¹.

Fel y nodwyd gan CMCC, fel rhan o'r penderfyniad rhoddwyd pwys sylweddol ar dargedau Llywodraeth Cymru i gynyddu cynhyrchiant ynni adnewyddadwy a charbon isel a'r cymorth i'r sector ynni ffrwd lanw a nodir ym mholisi ELC_03. Mae'r polisi hwn yn cynnwys cymorth penodol ar gyfer parthau arddangos, "...trwy ddefnyddio dull cydsynio sy'n seiliedig ar risg, gan ddefnyddio rheolaeth addasol lle mae hyn yn angenrheidiol ac yn briodol ar gyfer rheoli effeithiau sy'n anodd eu rhagweld adeg gwneud penderfyniadau yn unol â Pholisi SCI_01".

Cyfeiriwyd at CMCC hefyd yn y llythyr penderfyniad mewn perthynas â morweddau, lle nodir bod polisi SOC_07: Morweddau yn berthnasol ond wedi'i gydbwysu'n erbyn y gydnabyddiaeth mewn mannau eraill yn y Cynllun ei bod yn debygol y bydd cymeriad morweddau Cymru yn parhau i newid dros oes CMCC, yn bennaf yn sgil rhagor o seilwaith ynni adnewyddadwy morol, yn enwedig oddi ar arfordiroedd y Gogledd a'r De a bod y newidiadau hyn yn "*...ganlyniad anochel i'n huchelgais ynni adnewyddadwy o'r môr wneud cyfraniad cynyddol sylweddol at y cymysgedd ynni cyffredinol*".

11 lyw.cymru/sites/default/files/publications/2021-12/arddangos-arfaethedig-morlais-llythyr-penderfyniad-gweinidogion-cymru.pdf

Cynlluniau Eraill – Cynlluniau Datblygu Lleol (CDLI)

Mae fersiwn mis Mawrth 2020 o Lawlyfr Cynlluniau Datblygu Lleol yn rhestru rhoi sylw i CMCC fel un o'r "profion cadernid" ar gyfer CDLlau newydd.

Mae'r pandemig COVID-19 wedi gohirio cwblhau a mabwysiadu rhai CDLlau ond, o'r rhai sydd wedi'u drafftio a/neu eu harchwilio ers mabwysiadu CMCC, mae pob CDLI sydd ag ardaloedd arfordirol wedi mynd i'r afael â CMCC yn eu profion cadernid hunanasesedig. O ran yr unig CDLI a oedd ag adroddiad arolygydd ar gael adeg ysgrifennu hwn, mae'n dangos bod yr arolygydd wedi nodi bod CMCC wedi'i fabwysiadu ym mis Tachwedd 2019 a'i fod o'r farn bod y CDLI Newydd dan sylw yn cyd-fynd â gofynion y Cynllun Morol.

Y prif feysydd polisi yr oedd cynllunwyr o'r farn eu bod yn berthnasol i'w hystyried o ran CDLlau a CMCC oedd addasu i'r newid yn yr hinsawdd, perygl llifogydd a diogelu'r amgylchedd naturiol.

Ar y cyfan, felly, mae cynnydd da yn cael ei wneud tuag at ddefnyddio polisiau CMCC mewn penderfyniadau trwyddedu morol a gweinidogol, ond rydym yn cydnabod yr angen i ddatblygu hyn ymhellach ar gyfer penderfyniadau perthnasol eraill e.e. rhai penderfyniadau Cynllunio Gwlad a Thref.

Dangosydd 3: Barn rhanddeiliaid ar effeithiolrwydd CMCC wedi'i lywio gan arolwg defnyddwyr

Cynnydd: Oren

Nod y dangosydd hwn yw deall yr ymwybyddiaeth a'r defnydd o CMCC a'i ddeunyddiau ategol, yn ogystal â barn defnyddwyr ar sut mae'r Cynllun yn perfformio.

Cynhaliwyd Arolwg Defnyddwyr cychwynnol flwyddyn ar ôl cyhoeddi CMCC er mwyn sefydlu llinell sylfaen ar gyfer arolygon yn y dyfodol a llywio gwaith monitro ac adrodd yn y dyfodol. Targedwyd yr arolwg at rhanddeiliaid o bob rhan o'r sector morol a chynhaliwyd ail arolwg ym mis Mai 2022.

Roedd nifer yr ymatebion a dderbyniwyd i'r ddau arolwg yn isel (25 i'r cyntaf a 18 i'r ail), sy'n golygu bod rhaid bod yn ofalus wrth ddod i gasgliadau yn seiliedig ar ddata'r arolwg ar hyn o bryd.

Ar gyfer y ddau arolwg, roedd gan y mwyafrif o'r ymatebwyr o leiaf rywffaint o ymwybyddiaeth o CMCC a chadarnhaodd dros hanner fod eu sefydliad yn defnyddio CMCC wrth gyflawni eu dyletswyddau. Gofynnwyd i'r ymatebwyr pa adnoddau eraill a ddefnyddiwyd ganddynt ochr yn ochr â CMCC. Yr ymatebion mwyaf cyffredin i'r cwestiwn hwn oedd gwefan Cynllunio Morol Llywodraeth Cymru, Porth Cynllunio Morol Cymru a Chanllawiau Gweithredu CMCC.

Dyma rai o'r themâu cyffredin mewn ymatebion i gwestiynau ynghylch effeithiolrwydd y Cynllun:

- awydd i weld cynllunio morol mwy rhagnodol yn ofodol sy'n debycach i'r system ddaearol ac yn cyd-fynd â hi;
- yr angen i fynd i'r afael â gweithgareddau anrheoleiddiedig yn fwy effeithiol;
- cydnabyddiaeth o'r dystiolaeth mae Llywodraeth Cymru wedi'i darparu i gyd-fynd â CMCC a chefnogaeth iddi, ond hefyd yr angen am ragor o dystiolaeth i leihau risg cydsynio i ddatblygwyr a sicrhau bod yr amgylchedd yn cael ei ddiogelu.

Mae Llywodraeth Cymru wedi ymrwmo i adolygiad annibynnol o CMCC i lywio'r adroddiad monitro nesaf¹² ac rydym yn rhagweld y bydd hwn yn cymryd lle Arolygon Defnyddwyr i ddarparu asesiad neu grynodedb o farn rhanddeiliaid ar y cynllun morol.

Dangosyddion 4 a 5: Mae cynlluniau cyllid cyhoeddus ar gyfer prosiectau sy'n mynd i'r afael ag addasu i'r newid yn yr hinsawdd neu adfer a gwella ecosystemau yn cyfeirio at bolisiau CMCC

Cynnydd: Oren

Bydd argaeledd cyllid cyhoeddus ar gyfer prosiectau sy'n mynd i'r afael ag addasu arfordirol i'r newid yn yr hinsawdd a/neu adfer a gwella ecosystemau morol yn cefnogi gweithredu amcanion 8, 9 ac 11 CMCC. Mae dangosyddion 4 a 5 yn ystyried a yw'r cymorth polisi yn CMCC ar gyfer prosiectau o'r math hwn yn hysbys ac yn cael ei gydnabod fel rhan o broses gwneud penderfyniadau cynlluniau cyllid. Mae'r llinell sylfaen ar gyfer y dangosyddion hyn yn sero adeg mabwysiadu'r Cynllun.

Mae cyrff cyllido yn diweddarau dogfennau'r cynllun o bryd i'w gilydd, felly mae'n debygol y bydd cynnydd yn erbyn y dangosydd hwn yn cymryd amser i gael effaith.

Enghraifft o gymorth polisi CMCC i brosiectau sy'n mynd i'r afael ag addasu arfordirol a gwynwch ecosystemau yw'r Datganiad Ardal Morol (MAS)¹³, a gyhoeddwyd gan CNC yn 2020. Mae'r MAS yn amlinellu cyfleoedd a chamau sydd eu hangen ar gyfer rheoli amgylchedd morol ac arfordirol Cymru yn fwy cynaliadwy er budd cenedlaethau'r dyfodol. Nodwyd blaenoriaethau ar y cyd, gyda rhanddeiliaid, gan gynnwys Grŵp Cyfeirio Rhanddeiliaid Cynllunio Morol Llywodraeth Cymru, y datblygwyd y camau "Gwneud y Mwyaf o Gynllunio Morol" gyda nhw.

Mae'r MAS yn cydnabod cyllid fel offeryn allweddol i gyflawni rheoli ecosystemau morol ac arfordirol yn gynaliadwy, ac mae gwaith yn mynd rhagddo i fynd i'r afael â hyn drwy gamau a nodwyd o dan ei themâu **Ecosystemau Morol Gwydn ac Addasu Arfordirol**. Dyfarnwyd grantiau gan ddefnyddio'r themâu MAS hyn fel sbardun allweddol mewn penderfyniadau ariannu.

Astudiaeth achos: Prosiectau CNC i Gefnogi Rheoli Ecosystemau Morol ac Arfordirol yn Gynaliadwy

Adfer cynefinoedd morol ac arfordirol yng Nghymru: adnabod cyfleoedd a manteision gofodol¹⁴ –

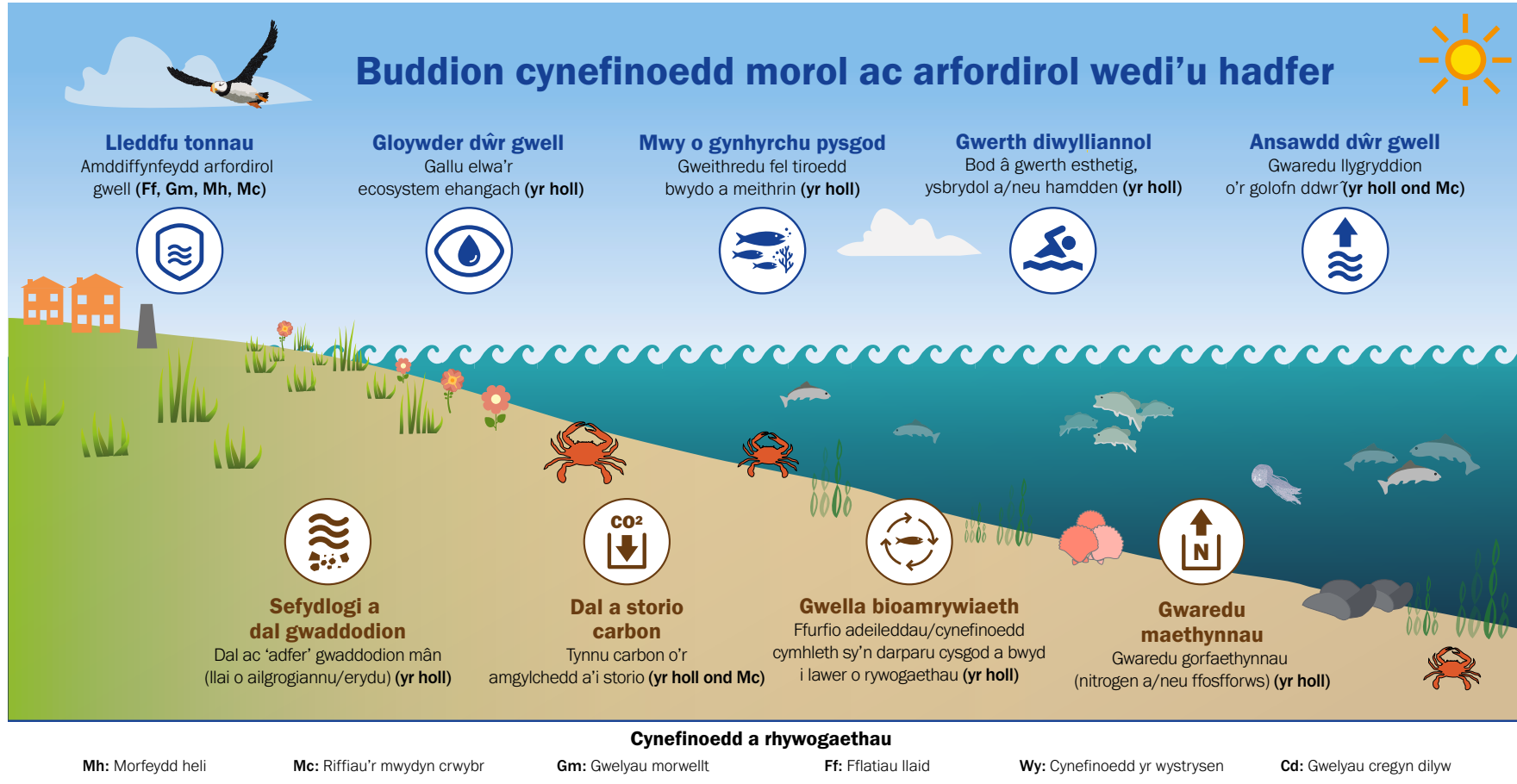
mae'r astudiaeth hon yn nodi lleoliadau a all fod yn addas ar gyfer adfer chwe chynefin naturiol a phwysig yng Nghymru: fflatiau llaid rhynglanwol, morfeydd heli arfordirol, gwelyau morwellt, gwelyau cregyn dilyw, riffiau'r mwydyn crwybr a chynefinoedd wystrys brodorol (gweler Ffigur A1). Mae'r canlyniadau yn gam cyntaf tuag at gynllun gofodol posibl ar gyfer adfer y môr a'r arfordir yng Nghymru sy'n gallu llywio ystyriaethau cynllunio morol yn y dyfodol. Mae'r cymorth polisi sydd wedi'i gynnwys yn CMCC i adfer cynefinoedd morol ac arfordirol yn cael ei gydnabod gan yr astudiaeth.

Prosiect Eco-wella – mae CNC wedi bod yn gweithio gydag ARUP a staff o'r Prosiect Ecostructure i edrych ar ddichonoldeb gosod/ôl-osod gwelliannau ecolegol i strwythurau amddiffyn rhag llifogydd arfordirol a reolir gan CNC. Mae'r prosiect wedi helpu i ddwyn ynghyd dystiolaeth allweddol a nodi cyfleoedd ac unrhyw rhwystrau i gyflawni. Yn fwy diweddar, mae'r gwaith wedi'i ehangu i weithio gyda phartneriaid sydd hefyd yn rheoli strwythurau arfordirol. Lluniwyd canllawiau ar welliannau arfordirol a phecyn cymorth hyfforddi cysylltiedig i ddarparu gwybodaeth a thystiolaeth arddangosadwy o fanteision a gwerth am arian defnyddio gwelliannau ecolegol mewn cynlluniau amddiffyn rhag llifogydd arfordirol. Mae'r canllawiau'n nodi CMCC fel sbardun polisi ar gyfer cynnwys gwelliannau.

O ran effaith cymorth polisi a nodir yn CMCC ar gyfer prosiectau sy'n mynd i'r afael ag addasu arfordirol neu adfer/gwella ecosystemau morol ac arfordirol, mae mwy o waith i'w wneud i nodi mecanweithiau ariannu perthnasol a chodi ymwybyddiaeth o'r Cynllun gyda chyrrff ariannu e.e. mewn perthynas â cheisiadau ar gyfer y rhaglen grant Cymunedau Cryf gwerth £2 filiwn a lansiwyd yn 2022.

¹⁴ Cyfoeth Naturiol Cymru/adroddiad CNC yn nodi cynefinoedd morol hanfodol y gellid eu hadfer – Adroddiad tystiolaeth 554 – ar gael ar gais gan CNC

Ffigur A1: Crynodeb o fanteision cynefinoedd morol ac arfordirol wedi'u hadfer i wasanaeth ecosystemau (ffynhonnell: Armstrong, S., Pearson, Z., Williamson, D., Frost, N., Scott, C. 2021. Adfer cynefinoedd morol ac arfordirol yng Nghymru: adnabod cyfleoedd a manteision gofodol. Adroddiad Tystiolaeth CNC Rhif: 554, 96tt, CNC, Caerdydd)



Dangosydd 6: Datblygu'r Sylfaen Dystiolaeth

Cynnydd: Gwyrdd

Bydd y gwaith parhaus o ddatblygu a chynnal sylfaen dystiolaeth cynllunio morol hygyrch yn gwella ein gwybodaeth am ein moroedd, yn llywio'r defnydd cynaliadwy ohonynt ac yn galluogi gweithredu cynllunio morol yn effeithiol. Bydd hefyd yn galluogi i gynllunio morol gael ei ddatblygu ymhellach dros amser. Mae Dangosydd 6 yn ystyried i ba raddau mae tystiolaeth gyfredol ar gael ac yn hygyrch drwy adrodd ar y gwaith o ddarparu a chynnal tystiolaeth sy'n gysylltiedig â CMCC.

Roedd y sylfaen dystiolaeth sydd ar gael ar gyfer CMCC wrth fabwysiadu'r Cynllun yn cynnwys Porth Cynllunio Morol Cymru, Adroddiad ar Dystiolaeth Morol Cymru, Asesiad Rheoliadau Cynefinoedd ac adroddiadau Arfarniad o Gynaliadwyedd.

Adroddiad ar Dystiolaeth Morol Cymru

Nodwyd y dystiolaeth sylfaenol a ddefnyddiwyd i ddatblygu CMCC yn Adroddiad Tystiolaeth Forol Cymru (WMER)¹⁵. Roedd WMER yn gam pwysig yn y broses cynllunio morol seiliedig ar dystiolaeth. Ei nod craidd oedd asesu dosbarthiad gofodol ac amserol adnoddau naturiol a gweithgareddau dynol o fewn ardal forol Cymru a helpu i ddeall y materion allweddol y dylai cynllunio morol eu hystyried.

Ar ôl mabwysiadu CMCC, cyhoeddwyd diweddariad i WMER yn 2020¹⁶. Mae'r diweddariad yn cynnwys yr adolygiad llawn cyntaf o newidiadau i'r sylfaen dystiolaeth ers 2015 ac yn canolbwyntio ar dystiolaeth newydd a gyhoeddwyd ers 2015.

Porth Cynllunio Morol

Mae'r Porth Cynllunio Morol¹⁷ yn adnodd mapio rhyngweithiol ar gyfer dyfroedd Cymru. Mae'n dangos gweithgarwch dynol ac adnoddau naturiol morol drwy haenau sydd wedi'u trefnu yn ôl strwythur CMCC. Mae'r porth yn helpu i sicrhau bod gwybodaeth a thystiolaeth yn cael eu cydgysylltu fel y gall y rhai sy'n gwneud penderfyniadau, cynllunwyr, datblygwyr a holl ddefnyddwyr a rhanddeiliaid eraill y môr gael mynediad at yr un data wrth ystyried rheoli ardal forol Cymru.

Roedd 321 o haenau ar y Porth Cynllunio Morol adeg mabwysiadu'r Cynllun, gan gynyddu i 384 o haenau erbyn mis Mehefin 2022. Mae'r rhan fwyaf o haenau newydd yn ymwneud â gwybodaeth amgylcheddol a data pysgodfeydd ychwanegol. Mae haenau sy'n dangos tystiolaeth gyda llai o hyder wedi'u dileu. Yn ystod y cyfnod, cafwyd gwelliannau mewn perfformiad a dibynadwyedd yn sgil symud i seilwaith MapDataCymru. Hefyd, mae metadata manylach (inotes), gan gynnwys cyfyngiadau trwyddedu a dolenni i setiau data ffynhonnell, wedi'i gynnwys a'r rhyngwyneb defnyddwyr wedi'i wella.

Tystiolaeth berthnasol arall

Ers mabwysiadu CMCC, mae Llywodraeth Cymru wedi gweithio gyda rhanddeiliaid morol ac arfordirol i gynhyrchu, drwy'r fframwaith cynllunio strategol a sefydlwyd gan CMCC, adroddiadau tystiolaeth sy'n cefnogi cynllunio morol. Mae'r rhain yn cynnwys:

- **Byrddau stori SMMNR¹⁸** (gweler yr astudiaeth achos: Tystiolaeth i gefnogi gwneud penderfyniadau integredig mewn perthynas â moroedd Cymru).
- **Canllawiau Lleoliadol ar gyfer Sectorau¹⁹** – casgliad o dystiolaeth alluogi i gefnogi datblygiad cynaliadwy y sectorau Ynni Adnewyddadwy'r Tonnau a Ffrwd Lanw a Dyframaethu.

¹⁵ [Adroddiad ar dystiolaeth morol Cymru \(WMER\) | LLYW.CYMRU](#) (Saesneg yn unig)

¹⁶ [Diweddariad i adroddiad tystiolaeth forol Cymru: Ionawr 2020 | LLYW.CYMRU](#)

¹⁷ [Y porth cynllunio morol | LLYW.CYMRU](#)

¹⁸ [Pecynnau Tystiolaeth Forol | LLYW.CYMRU](#)

¹⁹ [Prosiect canllawiau lleoliadol sector | LLYW.CYMRU](#)

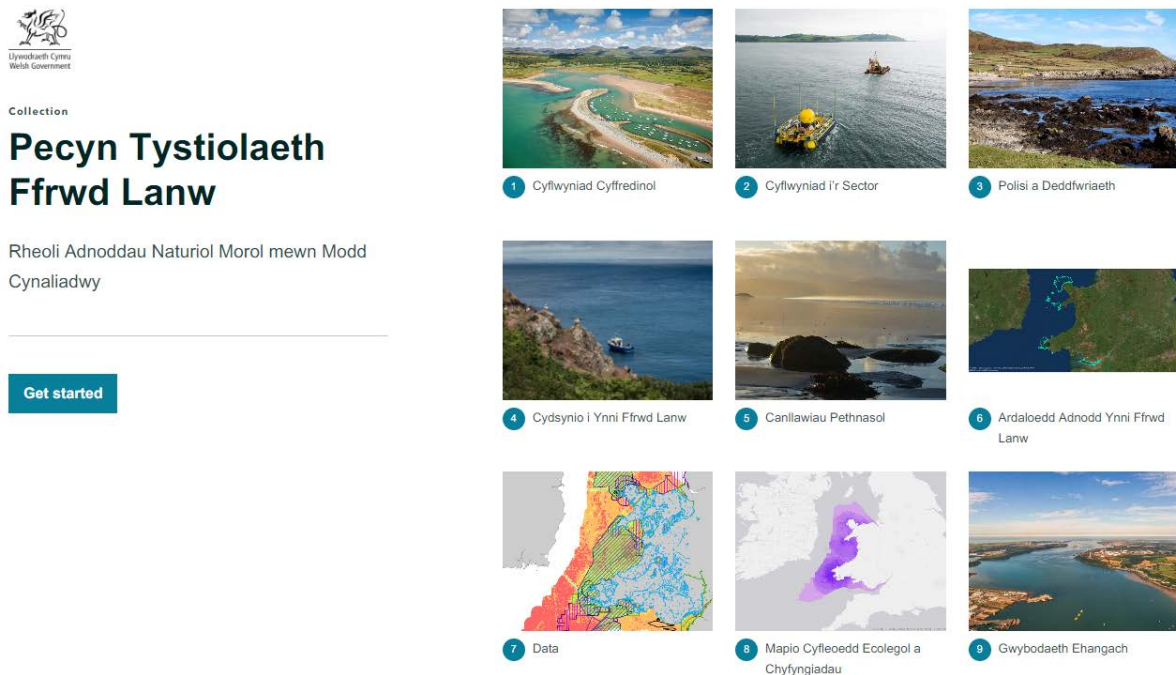
Astudiaeth achos: Tystiolaeth i gefnogi gwneud penderfyniadau integredig mewn perthynas â moroedd Cymru

Mapiodd y prosiect **Rheoli Adnoddau Naturiol Morol yn Gynaliadwy**²⁰ adnoddau naturiol a sensitifrwydd ac ystyriaethau amgylcheddol cysylltiedig mewn perthynas â'r sectorau ffrwd lanw, ynni'r tonnau a dyframaethu. Yn benodol, archwiliodd sut y gall dosbarthiad adnoddau a'r defnydd posibl ohonynt ymwneud ag Ardaloedd Morol Gwarchoddedig (MPAs), a chynefinoedd a rhywogaethau sensitif eraill, gan nodi cyfleoedd posibl ar gyfer datblygu cynaliadwy ar yr un pryd.

Prif allbwn y prosiect SMMNR yw mapio amgylcheddol ar ffurf byrddau stori ar-lein a pheccynnau tystiolaeth ar gyfer y sectorau ffrwd lanw, ynni'r tonnau a dyframaethu. Ar gyfer pob sector ffocws, mae'r byrddau stori ar-lein yn mapio adnoddau naturiol a chyfleoedd amgylcheddol a sensitifrwydd cysylltiedig, gyda chymorth sylwadau ar ystyriaethau ecolegol allweddol. Mae'r byrddau stori hefyd yn rhoi gwybodaeth gyd-destunol am bolisi, deddfwriaeth a ffynonellau canllawiau perthnasol a throsolwg o gydsynio, cydsyniadau allweddol ac ystyriaethau amgylcheddol sy'n berthnasol i'r sector.

Derbyniodd y project SMMNR gyllid drwy Gronfa'r Môr a Physgodfeydd Ewrop (EMFF, a ariennir gan yr Undeb Ewropeaidd a Llywodraeth Cymru). Mae'n rhan o waith ehangach i ddatblygu dull gofodol o gynllunio morol a gweithredu Cynllun Morol Cenedlaethol Cymru, gan gynyddu ein dealltwriaeth o ddsbarthiad gofodol adnoddau naturiol morol a'r cyfleoedd a'r cyfyngiadau cysylltiedig mewn perthynas â'u defnydd cynaliadwy.

Ffigur A2: Byrddau stori SMMNR wedi'u paratoi gan ABPmer a Llywodraeth Cymru



20 Rheoli adnoddau naturiol morol yn gynaliadwy | LLYW.CYMRU

Strategaeth Tystiolaeth Forol Cymru

Mae Strategaeth Tystiolaeth Forol Cymru (WMES)²¹, a gynhyrchwyd ar y cyd gan Lywodraeth Cymru a CNC, yn amlinellu blaenoriaethau tystiolaeth forol strategol lefel uchel i gefnogi polisïau a chynlluniau morol yng Nghymru. Mae'r strategaeth yn darparu fframwaith ar gyfer casglu tystiolaeth, gan gynnwys ymchwil a datblygu, monitro a gwyliadwriaeth, a dadansoddiad a synthesis eilaidd, gan wella cydweithio ar yr un pryd. Nodir anghenion

tystiolaeth o dan bob un o'r themâu HLMO. Yn ddiweddar, mae Llywodraeth Cymru wedi cynhyrchu Adroddiad Cynnydd 2021 ar gyfer WMES sy'n rhoi trosolwg o'r cynnydd.



21 llyw.cymru/strategaeth-tystiolaeth-forol-cymru

Dangosydd 7: Y defnydd o ddata cynllunio morol gofodol

Cynnydd: Gwyrdd

Mae Dangosydd 7 yn ymwneud ag effeithiolrwydd y sylfaen dystiolaeth a gynhyrchwyd i gefnogi CMCC h.y. a yw defnyddwyr y cynllun yn cyrchu dystiolaeth a data gofodol i'w defnyddio mewn ceisiadau ac wrth wneud penderfyniadau?

Ar gyfer y cyfnod adolygu presennol, dim ond gwybodaeth feintiol am ymweliadau â thudalennau gwe mewn perthynas â data a thystiolaeth sy'n gysylltiedig â CMCC a gynhyrchwyd gan Lywodraeth Cymru a sampl fach o adborth (drwy'r Arolwg Defnyddwyr) ar ba mor ddefnyddiol yw'r cynhyrchion hyn rydym wedi gallu eu casglu.

Porth Cynllunio Morol Cymru

Arolwg defnyddwyr 2020/21: Roedd 31% o'r ymatebwyr i'r arolwg wedi defnyddio'r Porth.

Arolwg defnyddwyr 2021/22: Roedd 66% o'r ymatebwyr i'r arolwg wedi defnyddio'r Porth, sy'n awgrymu tuedd gadarnhaol.

Mae dadansoddiad o ddadansoddeg gwe ar gyfer y Porth ar gyfer y cyfnod rhwng mis Tachwedd 2019 a mis Tachwedd 2020 yn dangos cynnydd yn yr holl ystadegau, gydag 82% o'r ymweliadau gan ddefnyddwyr newydd.

Yn y cyfnod rhwng mis Rhagfyr 2020 a mis Mehefin 2022, mae lefel yr ymweliadau unigryw wedi tueddu i sefydlogi ac, ar y cyfan, mae'n is o flwyddyn i flwyddyn, gyda 50% o'r ymweliadau unigryw gan ddefnyddwyr sy'n dychwelyd.

O gymharu ystadegau 2022 ar gyfer y flwyddyn hyd yma â'r flwyddyn flaenorol, mae'r amser cyfartalog a dreulir ar y Porth wedi cynyddu o 2 funud i 15 munud.

Allbynnau tystiolaeth cynllunio morol eraill

Mae tystiolaeth sy'n gysylltiedig â'r cynllun morol a gynhyrchwyd gan Lywodraeth Cymru, gan gynnwys Diweddariad WMER, Canllawiau Lleoliadol ar gyfer Sectorau a Byrddau Stori SMMNR, yn dangos patrymau tebyg mewn dadansoddeg gwe h.y. nifer yr ymweliadau ar ei uchaf yn fuan ar ôl cyhoeddi, gan ostwng wedi hynny i lefel is gyson o tua 10 o ymweliadau tudalen y mis gan ddefnyddwyr unigryw.

Mae enghreifftiau o adborth ar gynhyrchion tystiolaeth CMCC a gasglwyd o'r Arolygon Defnyddwyr yn cynnwys:

“Mae'r Porth Cynllunio yn offeryn defnyddiol a diddorol i'w ddefnyddio. Mae'r canllawiau lleoliadol ar gyfer sectorau yn syniad da”.

“Adnodd defnyddiol iawn”

“Mae Porth Cynllunio Morol Cymru yn hawdd ei ddeall a'i ddefnyddio, ac mae'r safle'n darparu lefel dda o wybodaeth hefyd. Er bod y dolenni i ganllawiau ategol a deunyddiau eraill i'w croesawu (gan gynnwys i CMCC), gallai fod o gymorth cynnwys testun polisi cynllunio yn y porth i ddileu'r angen i adael y safle i ddarllen pa bolisïau sy'n berthnasol mewn maes penodol.”

2.2 Dangosyddion monitro Amcan/Polisi

Yr ail agwedd ar y fframwaith monitro yw **dangosyddion monitro Amcan/Polisi**, sy'n golygu asesu canlyniadau/effeithiau yn y byd go iawn y mae polisiâu (sy'n gysylltiedig ag amryw o amcanion y Cynllun) yn cyfrannu atynt.

Yn wahanol i'r dangosyddion yn adran 2.1, mae'r dangosyddion hyn:

- Yn amodol ar ystod eang o ddylanwadau allanol (gweler adran 3), gan ei gwneud hi'n anodd dangos priodoledd i unrhyw un ffactor dylanwadol
- Disgwylir iddo gymryd amser i ddod yn amlwg ac yn fwy mesuradwy.

Wrth ddylunio dangosyddion ar gyfer monitro polisi/amcan, rhoddwyd ystyriaeth i'r potensial ar gyfer effeithiau polisi sy'n gorgyffwrdd e.e. rhwng polisiâu sy'n cefnogi sector a pholisïau cydfodolaeth (ECON_02) a diogelu (SAF_01), a gall pob un ohonynt gyfrannu at gynhyrchiant cynyddol sector penodol. Er y gall rhai polisiâu gyfrannu at gyflawni amcanion lluosog (gweler tabl 3 CMCC), at ddibenion datblygu cyfres o ddangosyddion cymesur a phenodol, mapiwyd pob polisi yn erbyn y prif amcan y bydd yn cyflawni yn ei erbyn.

Mae ein dull gweithredu yn cymhwyso'r egwyddor o **ddefnyddio gwybodaeth sy'n bodoli eisoes lle bo modd**, er mwyn osgoi dyblygu neu ddryswch diangen gyda phrosesau monitro ac adrodd eraill. Cydnabyddir mai ychydig iawn o ddata sydd ar gael ar gyfer rhai pynciau e.e. data economaidd-gymdeithasol.

Mae Tabl A3 yn rhestru'r dangosyddion ar gyfer y rhan hon o'r asesiad a'u statws RAG cysylltiedig sy'n dangos cynnydd mewn perthynas â'r canlyniad canolradd neu'r canlyniad y mae'r dangosydd yn ymwneud ag ef.

Tabl A3: Dangosyddion amcanion/polisi – crynodeb o'r canfyddiadau

Dangosydd	Ffynhonnell tystiolaeth	Disgrifiad	Cynnydd (RAG)	Hyder
8. Diogelu gweithgaredd neu adnoddau yn effeithiol	Penderfyniadau awdurdodau cyhoeddus	Tystiolaeth o ble mae penderfyniadau wedi hwyluso ystyried prosiect â chydysniad, gweithgarwch sefydledig neu ddiogelu adnoddau.	Ychydig o dystiolaeth sydd hyd yma o effaith polisiâu diogelu a chydfodolaeth ar benderfyniadau.	Canolig
9. Datblygu ein dealltwriaeth o GYG (gwerth ychwanegol gros) Morol yng Nghymru ac (10) o Gyflogaeth Forol yng Nghymru	Llywodraeth Cymru	Crynodeb o ddealltwriaeth o GYG morol blynyddol Cymru a chyflogaeth ar gyfer sectorau morol allweddol.	Bylchau a chyfyngiadau data sylweddol wedi'u nodi ar gyfer y data sy'n ymwneud â GYG a chyflogaeth forol Cymru.	Isel
11. Graddfa'r sector ynni adnewyddadwy	Llywodraeth Cymru Ynni Môr Cymru	Adrodd ystadegau ar nifer a maint y datblygiadau ynni adnewyddadwy sydd wedi'u gosod.	Cyfnod wedi gweld twf a buddsoddiad parhaus yn y sector ynni adnewyddadwy yn ei gyfanrwydd, gydag ehangiad technolegau presennol ac ymddangosiad sectorau newydd.	Uchel
12. Nifer a gwerth yr ymweliadau twristiaeth ag arfordir Cymru	Llywodraeth Cymru, CNC, Awdurdodau Lleol (ALLau)	Ystadegau cryno ar faint a gwerth ymweliadau twristiaeth ag arfordir Cymru.	Mae pandemig COVID-19 wedi arwain at darfu sylweddol ar y sector twristiaeth yn ystod y cyfnod adolygu a hefyd wedi effeithio ar argaeledd data ar gyfer y dangosydd hwn.	Canolig

Dangosydd	Ffynhonnell tystiolaeth	Disgrifiad	Cynnydd (RAG)	Hyder
13. Defnydd hamdden o'r amgylchedd morol	Llywodraeth Cymru, CNC, ALIau	Crynodeb o'r ddealltwriaeth bresennol o ddefnydd hamdden o'r amgylchedd morol ac arfordirol yng Nghymru.	Ar hyn o bryd, nid oes llinell sylfaen gyson ar gael ar gyfer gweithgarwch hamdden ar gyfer ardal cynllun morol Cymru ond mae gwaith yn mynd rhagddo i wella'r sylfaen dystiolaeth ar gyfer y sector hwn.	Isel
14. Asedau Hanesyddol	Penderfyniadau awdurdodau cyhoeddus	Cymhwysio polisi Asedau Hanesyddol mewn penderfyniadau perthnasol.	Mae gweithredu'r polisiâu treftadaeth yn cael ei gefnogi gan gyrff cyngori perthnasol, sydd yn cefnogi ystyriaeth y polisiâu hyn mewn penderfyniadau gan rai awdurdodau cyhoeddus.	Canolig
15. Cydymffurfio â pholisïau'r Cynllun Rheoli Traethlin (SMP)	Penderfyniadau awdurdodau cyhoeddus	Adolygiad o geisiadau perthnasol a'u cydymffurfiaeth â pholisïau SMP.	Mae holl benderfyniadau Trwyddedu Morol perthnasol CNC ar gyfer 2021/22 wedi cydymffurfio â pholisïau SMP.	Canolig
16. Statws Amgylcheddol Da (GES) Strategaeth Forol y DU.	Strategaeth Forol y DU, Llywodraeth Cymru, CNC	Adolygiad o gynnydd tuag at dargedau neu gyflawni GES o dan Strategaeth Forol y DU ar gyfer y disgrifyddion canlynol: 16a Rhywogaethau Estron Goresgynol (INNS) 16b Sbwriel môr 16c Statws poblogaethau pysgod masnachol	Data sylfaenol ar gyfer ardal forol Cymru wedi'i nodi ar gyfer y disgrifyddion hyn o dan y Strategaeth Forol. Dim ond ar gyfer sbwriel môr y mae data ar gyfer y cyfnod adolygu ar gael.	Isel

Dangosydd	Ffynhonnell tystiolaeth	Disgrifiad	Cynnydd (RAG)	Hyder
17. Asesiadau o gyflwr y safle dynodedig	CNC	Adolygiad o allbynnau asesiadau o gyflwr safleoedd dynodedig.	Mae llinell sylfaen ar gyfer y dangosydd hwn ar gael, ond nid oes gwybodaeth ychwanegol ar gyfer y cyfnod adolygu tair blynedd cyntaf.	Isel

Yn yr adran ganlynol, rydym yn cyflwyno ein canfyddiadau manwl ar gyfer pob dangosydd, gan gynnwys ein barn ar gynnydd cyffredinol ar ffurf **statws Coch, Oren, Gwyrdd (RAG)** wa gyflwynir hefyd yn Tabl A3 ac sy'n nodi:

Coch = dim cynnydd wedi'i nodi

Oren = cynnydd rhannol wedi'i nodi

Gwyrdd = cynnydd neu dueddiadau cadarnhaol wedi'u nodi

Mae hyder yn dynodi lefel yr hyder o ran asesu cynnydd yn erbyn dangosydd, gan adlewyrchu ffactorau megis cryfder ac argaeledd tystiolaeth ac i ba raddau y gellir defnyddio mesurau uniongyrchol a mesuradwy.

Dangosydd 8: Diogelu gweithgaredd neu adnoddau yn effeithiol

Cynnydd: Oren

Mae'r dangosydd hwn yn ystyried effeithiolrwydd CMCC wrth gefnogi rheoli defnyddiau lluosog drwy nodi lle mae gwneud penderfyniadau dan arweiniad y cynllun morol wedi hwyluso ystyriaeth o gydfodolaeth a/neu ddiogelu adnoddau. Ar gyfer y cyfnod adolygu, dim ond gwybodaeth feintiol drwy gyfeirio at geisiadau/penderfyniadau Trwyddedu Morol ac adborth drwy'r ail Arolwg Defnyddwyr rydym wedi gallu ei chasglu. Ar gyfer y cyfnod adolygu nesaf, rydym yn gobeithio gallu ehangu'r ddealltwriaeth hon.

Canfu adolygiad o geisiadau Trwyddedu Morol a benderfynwyd yn y cyfnod adolygu mai dim ond tri achos sydd yna lle ymhelaethwyd ar bolisiau diogelu yn asesiad cydymffurfiaeth â pholisi neu ddogfennau ategol ymgeisydd. Ym mhob achos, roedd yr ymgeisydd naill ai wedi nodi mesurau lliniaru arfaethedig i ddiogelu sectorau eraill neu wedi diwygio ei gynnig yn dilyn ymgysylltiad â rhanddeiliaid/y gymuned.

Mae arolwg Defnyddwyr CMCC yn cynnwys y cwestiwn: "Ers mabwysiadu Cynllun Morol Cenedlaethol Cymru, i ba raddau ydych chi'n cytuno neu'n anghytuno bod y Cynllun wedi bod yn ffactor wrth ystyried yr amcanion canlynol..." yn cynnwys "Rheoli defnydd lluosog o ardal forol Cymru, naill ai drwy gydfodolaeth neu ddiogelu sector"

Arolwg 2021: Roedd 36% o'r ymatebwyr yn cytuno, 14% yn anghytuno, a 41% ddim yn gwybod.

Arolwg 2022: Roedd 50% o'r ymatebwyr yn cytuno, 16% yn anghytuno, a 33% ddim yn gwybod.

Yn ddiweddar, mae Llywodraeth Cymru wedi paratoi 'Datganiadau Technegol' drafft ar gyfer y sectorau Porthladdoedd a Morgludiant a Chychod Hamdden. Nod y datganiadau technegol hyn yw hyrwyddo diogelu a ddarperir drwy bolisi SAF_01 drwy dynnu sylw at feysydd o bwys i'r sectorau, ac ystyriaethau i ddatblygwyr a rheoleiddwyr wrth weithredu polisi diogelu CMCC.

Mae CMCC yn gwneud darpariaeth ar gyfer adnabod Ardaloedd Adnoddau Strategol (SRAs) i nodi a diogelu ardaloedd allweddol sydd â photensial i'w defnyddio'n gynaliadwy yn y dyfodol. Mae Llywodraeth Cymru wedi dechrau ar y gwaith o fapio SRAs²², gyda ffocws ar dechnolegau adnewyddadwy morol newydd (ffrwd lanw, y tonnau a gwynt arnofiol), agregau a dyframaethu ac mae'n rhagweld y bydd yn ymgynghori ar unrhyw SRAs posib yn ystod hanner cyntaf 2023. Mae mewnbwn rhanddeiliaid wedi llywio'r dull hwn ac wedi bod yn sail iddo.

22 [Y dull arfaethedig o ddatblygu Ardaloedd Adnoddau Strategol i gefnogi'r gwaith o weithredu polisi diogelu CMCC \(llyw.cymru\)](#)

Dangosyddion 9 a 10: Crynodeb o'r ddealltwriaeth bresennol o GYG morol blynyddol a chyflogaeth forol flynyddol Cymru ar gyfer sectorau morol allweddol a chamau a gymerwyd i wella gwybodaeth yn y maes hwn

Cynnydd: Oren

Bydd unrhyw asesiad i weld a yw amcan CMCC sy'n ymwneud â chyflogaeth a'r economi yn cael ei gyflawni yn gofyn am linell sylfaen gadarn a ffynonellau data dibynadwy ac ailadroddadwy i fesur cynnydd. Mae ymchwil flaenorol (er enghraifft^{23, 24, 25}) wedi tynnu sylw at yr heriau o gasglu data sy'n ymwneud ag economi forol y DU, gan gynnwys anhawster o ran dadgyfuno data i lefel gweinyddiaeth ddatganoledig, diffyg gwahaniaethu mewn rhai achosion rhwng gweithgareddau morol a daearol a diffyg dosbarthiad diwydiannol safonol penodol (SIC) codau gweithgareddau economaidd ar gyfer sectorau morol.

Yn y lle cyntaf, felly, mae'r dangosyddion hyn yn canolbwyntio ar asesu'r ddealltwriaeth bresennol o gyfraniad sectorau morol ac arfordirol at gyflogaeth a'r economi, y gellir mesur cynnydd yn y dyfodol yn ei erbyn.

Daeth gwerthusiad o'r data sydd ar gael i sefydlu llinell sylfaen mewn perthynas â GYC a chyflogaeth i'r casgliad canlynol:

- bod bylchau data sylweddol yn parhau;
- bod y data a oedd ar gael yn annibynadwy i raddau helaeth oherwydd oedran a/neu heb ei ddadgyfuno;
- ar gyfer GYG, dyframaethu, amddiffyn a physgodfeydd oedd yr unig sectorau lle'r oedd digon o ddata wedi'i gasglu i lywio llinell sylfaen;

- ar gyfer cyflogaeth, morgludiant oedd yr unig sector lle'r oedd digon o ddata wedi'i gasglu i lywio llinell sylfaen.

COVID-19 a'r economi

Yn 2020, amcangyfrifir bod cynnyrch domestig gros (GYC) go iawn y DU wedi gostwng 9.7% yn sgil effaith economaidd eang y pandemig coronafeirws (COVID-19)²⁶. O bedair gwlad y DU, Cymru welodd y gostyngiad mwyaf mewn GYC go iawn, sef 11.2% rhwng 2019 a 2020. Mae data mwy diweddar²⁷ yn dangos bod GYC yng Nghymru yn adfer i lefelau cyn y pandemig, neu'n agos atynt, ar gyfer y sectorau sydd wedi'u grwpio o dan benawdau gwasanaethau'r farchnad, gyda'r sectorau cynhyrchu ac adeiladu yn adfer ar gyfradd ychydig yn arafach.

Ni all yr adolygiad hwn o CMCC ystyried yn llawn yr effeithiau ar yr economi a chyflogaeth sy'n gysylltiedig â'r ardal forol oherwydd y pandemig COVID-19, gan fod y darlun llawn yn dal i ddod i'r amlwg.

Ochr yn ochr â'r dangosyddion GYC a chyflogaeth, mae hi hefyd yn bwysig ystyried tystiolaeth mewn perthynas â newidiadau i weithgarwch y sector yng nghyd-destun polisiau CMCC sy'n cefnogi sectorau. Dros y cyfnod adolygu, gwelwyd y patrymau eang canlynol ar gyfer sectorau (ac eithrio ynni adnewyddadwy a thwristiaeth a hamdden, a ddisgrifir o dan ddangosyddion 11 a 12) sy'n gweithredu yn ardal y Cynllun:

23 [MMO1119 – Economic baseline assessment for the North East, North West, South East and South West marine plans final report.pdf](#) (publishing.service.gov.uk)

24 [The marine economy of the United Kingdom – ScienceDirect](#)

25 [www.sudg.org.uk/wp-content/uploads/2019/08/ABPmer-soc-econ-SUDG-1.pdf](#)

26 [Regional economic activity by gross domestic product, UK – Office for National Statistics \(ons.gov.uk\)](#)

27 [Dangosyddion allbwn byrdymor: Hydref i Ragfyr 2021 \(llyw.cymru\)](#) (Saesneg yn unig)

- **Agregau** – cadw'r sefyllfa bresennol i raddau helaeth; ni chodwyd unrhyw faterion yn ymwneud â datblygiad cynaliadwy'r sector ond, fel y nodwyd yn yr Arfarniad o Gynaliadwyedd ar gyfer CMCC, mae'r sector hwn yn dibynnu ar ddefnyddio adnodd anadnewyddadwy.
- **Dyframaethu** – nid oes unrhyw ehangiad sylweddol o'r sector yn amlwg ar wahân i rai ceisiadau diweddar ar gyfer dyframaethu gwymon.
- **Carthu a Gwaredu** – nid oes unrhyw weithrediadau mawr newydd wedi'u cynnal yn ystod y cyfnod adolygu; mae adolygiad o nodweddion safle gwaredu wedi'i gyhoeddi gan Lywodraeth Cymru.
- **Olew a Nwy** – nid oes unrhyw ddatblygiad newydd wedi digwydd yn ardal y Cynllun. Mae defnydd parhaus o olew a nwy anadnewyddadwy drwy weithrediadau presennol.
- **Pysgota** – mae Brexit a COVID-19 wedi arwain at heriau sylweddol i'r sector pysgota. Mae peth tystiolaeth o densiynau cynyddol rhwng gweithrediadau pysgota a chynigion i ehangu ynni adnewyddadwy morol yn ardal y Cynllun.
- **Porthladdoedd a Morgludiant** – cadw'r sefyllfa bresennol i raddau helaeth heblaw am effaith nodedig sy'n deillio o Brexit. Nid oes unrhyw ddatblygiad porthladd mawr newydd wedi digwydd yn ystod y cyfnod adolygu, er bod cyhoeddiadau diweddar yn ymwneud â gwynt arnofiol yn y Môr Celtaidd yn amlygu'r angen posibl am fwy o gyfleusterau porthladd i ddarparu ar gyfer gweithgareddau adeiladu a chynnal a chadw. Cafodd Porthladd Caergybi ganiatâd i ddatblygu a chyhoeddwyd cyllid ar gyfer Ardal Forol Porthladd Penfro er mwyn cefnogi datblygiadau ynni adnewyddadwy morol.
- **Ceblau Tanfor** – mae nifer y ceblau, sef rhyng-gysylltwyr a'r rhai sy'n cysylltu â datblygiadau ynni adnewyddadwy morol newydd, yn cynyddu; rhoddwyd trwydded forol ar gyfer rhyng-gysylltydd Greenlink, gyda'r gwaith adeiladu wedi'i gynllunio ar gyfer 2022.

Dangosydd 11: Graddfa'r sector ynni adnewyddadwy

Cynnydd: Gwyrdd

Mae'r dangosydd hwn yn nodi tystiolaeth ar nifer a maint y datblygiadau ynni adnewyddadwy yn nyfroedd Cymru, er mwyn pennu sut mae CMCC yn cefnogi datblygiad cynaliadwy'r sector.

Llinell sylfaen

Cymerwyd gwybodaeth llinell sylfaen ar gyfer y dangosydd hwn o adroddiad Cyflwr y Sector Ynni Morol Cymru (MEW) yn 2019²⁸, Offshore Wind Operational Report Ystad y Goron (2019)²⁹ a gwybodaeth gydsynio gan Drwyddedu Morol CNC a'r Arolygiaeth Gynllunio.

Cyn mabwysiadu CMCC ym mis Tachwedd 2019, capasiti Ffermydd Gwynt ar y Môr yn nyfroedd Cymru yn 2019 oedd 726 MW (Gwynt y Môr = 576MW, Gwastadeddau'r Rhyl = 90MW, Gogledd Hoyle = 60MW).

Roedd cyfanswm o 16 o ddatblygwyr ynni morol wrthi'n datblygu prosiectau yng Nghymru gyda chytundebau gwely'r môr ar waith ar gyfer dros 350 MW o safleoedd ynni morol. Amcangyfrifir bod £96.2 miliwn wedi'i wario hyd yma yng Nghymru wrth ddatblygu'r diwydiant ynni morol, gydag amryw o ddatblygwyr rhyngwladol ynni'r tonnau a'r llanw wedi adleoli eu pencadlys i Gymru. Cyhoeddodd CNC un drwydded forol ar gyfer prosiect datblygu ynni adnewyddadwy yn 2019 cyn mabwysiadu'r Cynllun, a oedd ar gyfer Prosiect Arddangos Sir Benfro mWave 1.5MW Bombora.

Cyfnod adolygu (2020 – 2022)

Nid oes unrhyw osodiad ynni gwynt ar y môr newydd wedi'i godi yn nyfroedd Cymru yn ystod cyfnod yr adolygiad, ond bu amryw o ddatblygiadau sylweddol yn y sector hwn - llwyddwyd i sicrhau cytundebau prydles ar gyfer prosiect ymestyn Awel y Môr (>500 MW) a phrosiect Rownd 4: BP/EnBW (1.5 GW) a leolir yn bennaf oddi ar arfordir Cymru³⁰.

Mae Ystad y Goron hefyd wedi cyhoeddi manylion cynlluniau ar gyfer prydlesu gwynt arnofiol yn y Môr Celtaidd gyda **ffocws ar ddau gategori prosiect allweddol: prosiectau ar raddfa fasnachol lawn o hyd at 1GW, a phrosiectau ar raddfa fasnachol gynnar llai o faint (o tua 300-350MW)**. Gallai'r broses brydlesu arwain at hawliau'n cael eu dyfarnu erbyn diwedd 2023, gyda phrosiectau'n cael eu cwblhau o 2030 i ddechrau'r degawd nesaf.

Mae Ystad y Goron hefyd yn cefnogi prosiectau cyn-fasnachol llai o faint, sy'n rhan bwysig o ddatblygu technolegau newydd ar gyfer amrywiaeth o gyflyrau a lleoliadau gwely'r môr, gan gynnwys:

- Prosiect gwynt arnofiol 96MW Erebus, yn nyfroedd Cymru y Môr Celtaidd (derbyniodd CNC gais am Drwydded Forol ym mis Rhagfyr 2021)
- Prosiectau Llŷr 1 a Llŷr 2, yn cynnwys dau safle 100MW ar wahân, sydd wedi'u lleoli i'r de o Benfro ar arfordir Cymru.

Cyhoeddodd CNC 2 drwydded forol ar gyfer prosiectau ynni adnewyddadwy yn 2020 a 2021, y gyntaf ar gyfer safle profi META yn Sir Benfro a'r ail ar gyfer Parth Arddangos ffrwd lanw Morlais oddi ar Ynys Môn. Mae newidiadau yn nosbarthiad ynni adnewyddadwy morol dros gyfnod yr adolygiad i'w gweld yn Ffigur A3.

28 [State of the Sector 2019 | Ynni Morol Cymru](#)

29 [offshore-wind-operational-report-2019.pdf \(thecrownestate.co.uk\)](#)

30 [offshore-wind-operational-report-1.pdf \(thecrownestate.co.uk\)](#)

Mae gwybodaeth yn adroddiad Cyflwr y Sector Ynni Morol Cymru (MEW) yn 2021³¹ yn dangos bod 2020 a 2021 wedi gweld twf a buddsoddiad parhaus yn y sector, gydag ehangiad technolegau presennol ac ymddangosiad sectorau newydd:

- Cynyddodd nifer y datblygwyr ynni morol sydd wrthi'n datblygu prosiectau yng Nghymru i 20;
- Mae 465 MW o safleoedd ynni morol bellach yn cael eu prydlesu yn nyfroedd Cymru ac mae datblygiadau ar y gweill i ddechrau cynhyrchu pŵer;
- Mae 3.4 GW o safleoedd ychwanegol wedi'u nodi ar gyfer eu datblygu yn y dyfodol gan Ystad y Goron;
- Mae 4 safle prawf ac arddangos (Parthau Arddangos Morlais a Sir Benfro a safleoedd profi 1 a 2 META) wrthi'n cael eu datblygu;
- Mae £152.4 miliwn wedi'i wario hyd yma yng Nghymru ar ddatblygiad y diwydiant ynni morol.

Nodir manteision economaidd ehangach y twf a'r buddsoddiad hwn yn adroddiad MEW 2021, gydag amcangyfrif bod 1,210 o flynyddoedd person o gyflogaeth sgil uchel wedi'u cynhyrchu o fewn y diwydiant mewn rhanbarthau arfordirol yng Nghymru hyd yma. Yn derbyn sylw hefyd mae'r buddsoddiad sylweddol a sicrhawyd gan borthladdoedd Ynys Môn a Sir Benfro i gynyddu eu gallu yn unol â'r galw am dwf ynni adnewyddadwy morol. Mae'r buddion economaidd hyn yn cefnogi asesiad yr Arfarniad o Gynaliadwyedd³² ar gyfer CMCC, a ragwelodd effaith gadarnhaol sylweddol y polisiau Ynni – Carbon Isel (ELC) yn CMCC ar yr economi.

Cefnogi datblygiad cynaliadwy y sector ynni adnewyddadwy morol

Mae ystod eang o ffactorau sy'n dylanwadu ar nifer a maint y datblygiadau ynni adnewyddadwy ledled Cymru. Fodd bynnag, mae'n nodedig bod adroddiad Cyflwr y Sector MEW 2020³³, wrth nodi sut mae Llywodraeth Cymru yn hyrwyddo ynni morol, yn tynnu sylw at y cymorth ar gyfer datblygu cynaliadwy o'r sector a ddarperir gan Gynllun Morol Cenedlaethol Cymru sydd newydd ei fabwysiadu sy'n cynnig fframwaith ar gyfer rheoli moroedd Cymru'n gynaliadwy lle mae cynyddu ynni morol yn flaenoriaeth.

Mae Llywodraeth Cymru yn cymryd neu'n ymwneud â phob math o gamau galluogi, y tu hwnt i gynllunio morol, i gefnogi gweithredu'r polisiau ynni adnewyddadwy yn CMCC a chyfrannu at ein huchelgeisiau sero net, gan ddarparu buddion economaidd-gymdeithasol i Gymru ar yr un pryd, er enghraifft, drwy gyflawni Rhaglen Ynni Morol.

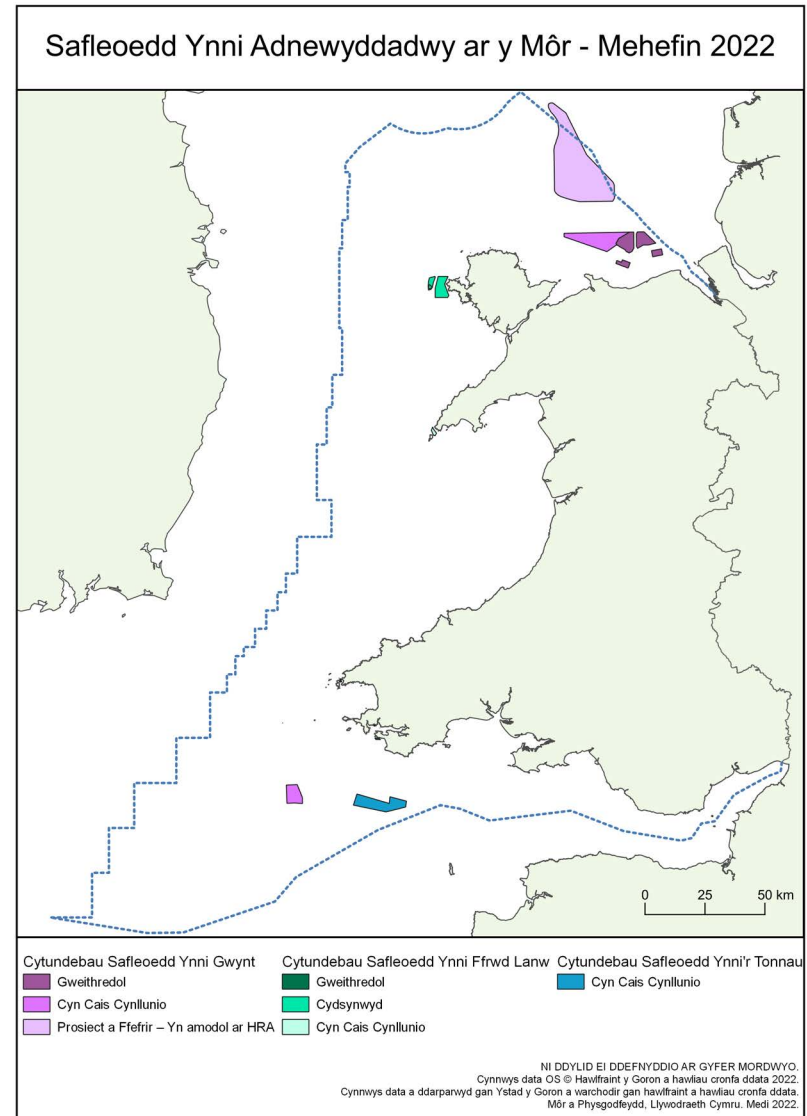
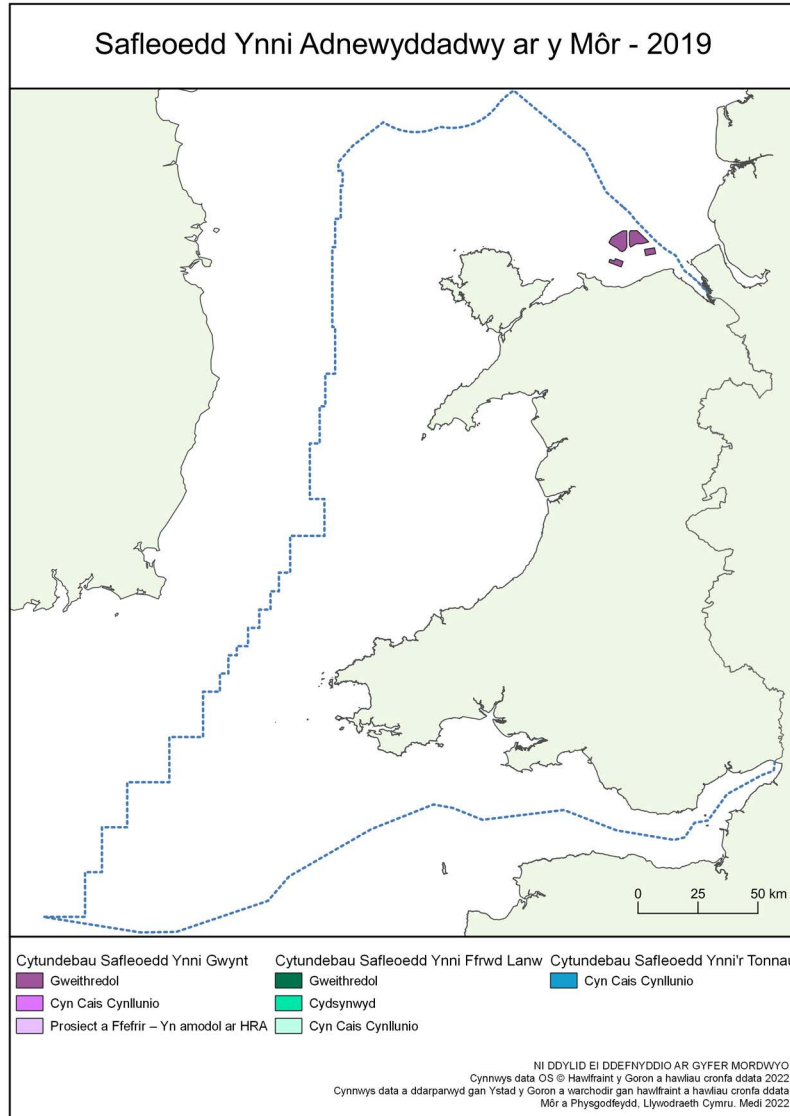
Yn unol â pholisi ELC_01b CMCC, mae Llywodraeth Cymru'n gweithio gyda Llywodraeth y DU ac Ystad y Goron i gefnogi datblygiad pellach ffermydd gwynt ar y môr drwy'r Offshore Wind Enabling Action Programme a'r Offshore Wind Evidence and Change Programme. Mae cymorth yn unol â pholisiau ELC_02b ac ELC_03b CMCC yn cael ei ddarparu i'r sectorau ffrwd lanw a thonnau drwy'r Grŵp Cynghori Strategol Cydsynio (CSAG) a'r Grŵp Cynghori ar Wyddoniaeth a Thystiolaeth (SEAGP), sy'n dilyn strategaeth gytbwys a chydweithredol i nodi llwybrau i helpu i leihau'r risgiau rheoleiddio ac amgylcheddol ar gyfer y sector MRE.

31 [State-of-the-Sector-2021.pdf \(marineenergywales.co.uk\)](#)

32 [Cynllun Morol Cenedlaethol Cymru: arfarniad o gynaliadwyedd | LLYW.CYMRU](#)

33 [Cyflwr y Sector 2020 | Ynni Morol Cymru](#)

Ffigur A3: Mapiau yn dangos lleoliad datblygiadau, prydlesi a pharthau arddangos ynni adnewyddadwy morol 2019 a 2022



Astudiaeth achos: Sensitifrwydd Morwedd i Effeithiau Gweledol Datblygiadau Ynni Gwynt ar y Môr yn Ardal Cynllun Morol Cymru

Roedd yr Arfarniad Cynaliadwyedd ar gyfer CMCC yn rhagweld effaith negyddol sylweddol bosibl ar dirwedd a morwedd datblygiadau gwynt ar y môr yn Ardal Forol Cymru.

Yn 2018, wrth baratoi ar gyfer CMCC a'r rownd Prydlesu Gwynt ar y Môr Rownd 4 arfaethedig, comisiynodd CNC asesiad strategol a phroses mapio ardaloedd o sensitifrwydd gweledol i ddatblygiadau ffermydd gwynt ar y môr o amgylch arfordir Cymru. Nod y prosiect oedd gwella'r sylfaen dystiolaeth a diweddarau canllawiau i adlewyrchu graddfa debygol datblygiadau ffermydd gwynt newydd ar y môr.

Cynhyrchwyd allbynnau terfynol mewn tair rhan:

1. Canllaw cyflym effeithiau gweledol yn dangos y pellteroedd a argymhellir o Barciau Cenedlaethol ac Ardaloedd o Harddwch Naturiol Eithriadol mewn perthynas â gwahanol uchderau tyrbinau hyd at 350m i bwynt uchaf y llafnau³⁴
2. Egwyddorion canllaw i leihau effeithiau gweledol tyrbinau gwynt yn y morwedd³⁵
3. Asesiad sensitifrwydd morwedd ar gyfer ffermydd gwynt ar y môr yn nyfroedd Cymru³⁶

Mae'r adroddiadau hyn yn cefnogi Canllawiau Gweithredu ar gyfer CMCC (paragraffau 112 – 113) sy'n pwysleisio bod osgoi, lleihau a lliniaru effaith ar y morwedd yn fwyaf effeithiol yng nghanau cynnar prosiect, neu wrth ddatblygu opsiynau cynllun.

Nododd adroddiad Adborth Cryno Ystad y Goron³⁷ ar gyfer Rownd 4 y pryderon sylweddol a godwyd mewn perthynas â morwedd mewn perthynas â rhanbarth Ynys Môn. Arweiniodd adolygiad o'r dystiolaeth uchod a ddarparwyd gan CNC at addasu graddau gofodol rhanbarth Ynys Môn yn sylweddol, gan ddangos sut y gall polisi a thystiolaeth lefel cynllun helpu i gefnogi canlyniadau datblygu cynaliadwy cadarnhaol.

³⁴ cdn.cyfoethnaturiol.cymru/media/689503/eng-evidence-report-315-seascape-and-visual-sensitivity-to-offshore-wind-farms-in-wales.pdf

³⁵ cdn.cyfoethnaturiol.cymru/media/689506/eng-evidence-report-330-seascape-and-visual-sensitivity-to-offshore-wind-farms-in-wales-copy.pdf

³⁶ cdn.cyfoethnaturiol.cymru/media/689508/eng-evidence-report-331-seascape-and-visual-sensitivity-to-offshore-wind-farms-in-wales.pdf

³⁷ [3994-TCE-R4_Document_covers-V7.indd \(thecrownestate.co.uk\)](https://www.thecrownestate.co.uk/3994-TCE-R4_Document_covers-V7.indd)

Astudiaeth achos: Cymhwyso rheolaeth addasol i alluogi defnyddio technolegau ynni adnewyddadwy newydd

Mae'r amgylchedd morol yn gymhleth a deinamig, sy'n golygu bod llawer o effeithiau datblygiadau yn anhysbys. Gall rheoli addasol ganiatáu i ddatblygiadau gael eu cydsynio pan nad oes cymaint o ddealltwriaeth o'r effeithiau amgylcheddol. Mae'n ddull systematig, ailadroddus o ddysgu drwy wneud ac addasu wrth i chi ddysgu, gyda dulliau cadw cydbwysedd priodol i ddiogelu'r amgylchedd.

Ar gyfer rhai datblygiadau, megis ynni adnewyddadwy morol, gall rheoli addasol alluogi defnydd drwy helpu i leihau'r risgiau sy'n gysylltiedig ag ansicrwydd. Gall hefyd gynyddu ein dealltwriaeth o effeithiau datblygu ar yr amgylchedd. Yn ddiweddar, mae CNC wedi cyhoeddi canllawiau ar ddefnyddio rheolaeth addasol ar gyfer datblygiadau morol³⁸ i gefnogi'r dull hwn ac yn unol â pholisi CMCC.

Prosiect Parth Arddangos ynni ffrwd lanw oddi ar Ynys Gybi, Ynys Môn, yw Morlais. Cafodd y prosiect gydsyniad gan Lywodraeth Cymru o dan y Ddeddf Trafnidiaeth a Gwaith a thrwydded forol gan Cyfoeth Naturiol Cymru ym mis Rhagfyr 2021. Mae'r prosiect yn cael ei gyflwyno fesul cam a bydd yn tyfu'n raddol dros amser tuag at gapasiti cynhyrchu o 240MW – gan fonitro a lliniaru unrhyw effeithiau posibl wrth iddo gael ei ddatblygu gan ddefnyddio dull rheoli addasol.

Fel y nodwyd yn Llythyr Penderfyniad y Gweinidog ar gyfer Parth Arddangos Morlais³⁹, mae CMCC yn darparu cymorth polisi ar gyfer prosiectau ynni adnewyddadwy cynaliadwy ac yn mynd i'r afael â'r rhwystr posibl i dwf cynaliadwy yn y sector o ystyried yr ansicrwydd ynghylch effeithiau technolegau newydd yn yr amgylchedd morol. Mae'r Cynllun yn nodi y dylid cefnogi a hwyluso'r defnydd o barthau arddangos drwy ddefnyddio dull cydsynio sy'n seiliedig ar risg, gan ddefnyddio rheolaeth addasol lle bo hynny'n angenrheidiol ac yn briodol ar gyfer rheoli effeithiau sy'n anodd eu rhagweld wrth wneud penderfyniadau, yn unol â pholisi SCI_01 CMCC.

38 [Cyfoeth Naturiol Cymru | Defnyddio rheolaeth addasol ar gyfer datblygiadau morol](#)

39 lyw.cymru/sites/default/files/publications/2021-12/arddangos-arfaethedig-morlais-llythyr-penderfyniad-gweinidogion-cymru.pdf

Dangosydd 12: Nifer a gwerth yr ymweliadau sy'n gysylltiedig â thwristiaeth ag arfordir Cymr

Cynnydd: Oren

Mae CMCC yn nodi bod gan dwristiaeth botensial da i'w ddatblygu yn y dyfodol. Nod y dangosydd hwn yw defnyddio'r ystadegau presennol i ddeall nifer y bobl, yr ymweliadau neu'r gwariant o weithgareddau twristiaeth mewn lleoliadau arfordirol yng Nghymru.

Llinell Sylfaen

Arolwg Twristiaeth Prydain Fawr

Arolwg defnyddwyr cenedlaethol yw Arolwg Twristiaeth Prydain Fawr (GBTS)⁴⁰ sy'n mesur nifer a gwerth y teithiau twristiaeth dros nos domestig a gymerir gan bobl sy'n byw ym Mhrydain Fawr, ac mae'n darparu gwybodaeth fanwl am nodweddion teithiau ac ymwelwyr.

Yn 2019: Roedd 43% o'r teithiau i Gymru i lefydd glan môr/arfordirol, sef canran uwch nag a gofnodwyd ar gyfer Lloegr neu'r Alban. Roedd 47% o'r nosweithiau gwely ar gyfer ymweliadau ag ardal glan môr/arfordirol, gyda gwariant cyffredinol o £948 miliwn.

Arolwg Ymwelwyr Dydd Prydain Fawr

Mae Arolwg Ymwelwyr Dydd Prydain Fawr (GBDVS)⁴¹ yn arolwg o nifer yr ymweliadau Dydd Twristiaeth a'u gwariant.

Yn 2019: Roedd 19% o'r teithiau dydd i Gymru i lefydd glan môr/arfordirol, sef canran uwch nag a gofnodwyd ar gyfer Lloegr neu'r Alban. Roedd 17 miliwn o ymweliadau dydd (19% o'r cyfanswm) yng Nghymru i lan y môr/yr arfordir, gydag amcan wariant o £650 miliwn.

Nid yw'r teithiau'n cynnwys defnyddwyr lleol sy'n treulio amser byr ar lan y môr yn gwneud gweithgareddau rheolaidd (gweler Dangosydd 13). Mae data ar ymwelwyr rhyngwladol yn cael ei gipio drwy'r Arolwg Teithwyr Rhyngwladol⁴², nad yw ar hyn o bryd yn cipio'n uniongyrchol a oedd ymwelwyr yn aros ar lan y môr neu'n ymweld â glan y môr, felly nid yw wedi'i ddefnyddio yn yr adroddiad hwn.

Arolwg Ymwelwyr Cymru

Mae Arolwg Ymwelwyr Cymru⁴³ yn edrych ar ysgogiadau ar gyfer ymweld â Chymru a'r gweithgareddau a wneir ac yn casglu adborth ar foddhad ymwelwyr. Ni chaiff yr arolwg ei gynnal yn flynyddol ac nid yw wedi'i ddylunio i ddarparu amcangyfrifon cadarn o nifer yr ymwelwyr, ond mae wedi'i gynnwys i gyflenwi Arolwg Twristiaeth Prydain Fawr ac adlewyrchu'r amcan sector ar gyfer Twristiaeth a Hamdden. Mae Tabl A4 yn cyflwyno data o Arolwg Ymwelwyr Cymru 2019, gan ddangos tueddiadau ar draws y 6 blynedd flaenorol ar gyfer % yr ymwelwyr a nododd mai ymweld â thraeth oedd eu prif reswm dros deithio a % yr ymwelwyr sy'n cytuno'n gryf fod Cymru'n gyrchfan gynaliadwy. Mae'r ddau baramedr yn dangos cynnydd rhwng 2013 – 2016. Paramedr a ychwanegwyd at yr arolwg am y tro cyntaf yn 2019 oedd % yr ymwelwyr a oedd yn fodlon gyda glendid traethau yng Nghymru, sef tueddiadau a fydd yn cael eu harchwilio mewn adolygiadau CMCC yn y dyfodol mewn perthynas â'r dangosydd hwn a dangosydd 16b (sbwriel môr).

40 [Great British Tourist Report 2019 \(visitbritain.org\)](http://www.visitbritain.org)

41 www.visitbritain.org/sites/default/files/vb-corporate/gbdvs_2019_annual_report.pdf

42 [International Passenger Survey – Office for National Statistics \(ons.gov.uk\)](http://www.ons.gov.uk)

43 [Arolwg Ymwelwyr Cymru: 2019 | LLYW.CYMRU](http://www.llyw.cymru)

Tabl A4: Data o Arolwg Ymwelwyr Cymru 2019, gan gynnwys data ar gyfer 2013 a 2016

	2019	2016	2013
Ymweld â thraeth y prif reswm dros yr ymweliad (%)			
Ymwelwyr dydd	35	36	32
Ymwelwyr dros nos o'r DU	73	63	67
Ymwelwyr o dramor	69	58	55
Yn fodlon gyda glendid traethau (%)			
Ymwelwyr dydd	53		
Ymwelwyr dros nos o'r DU	66		
Ymwelwyr o dramor	62		
Cytuno'n gryf fod Cymru'n gyrchfan gynaliadwy (%)			
Ymwelwyr dydd	69	41	35
Ymwelwyr dros nos o'r DU	72	50	55
Ymwelwyr o dramor	61	39	

Ymchwil Tracio Defnyddwyr Twristiaeth COVID

Ffynhonnell ychwanegol o dystiolaeth sy'n berthnasol i'r cyfnod adolygu tair blynedd cyntaf hwn ond nad yw'n rhan o'r llinell sylfaen ar gyfer adolygiad yn y dyfodol, yw'r Ymchwil Tracio Defnyddwyr Twristiaeth COVID⁴⁴ a gomisiynwyd gan VisitEngland, VisitScotland a Croeso Cymru (Llywodraeth Cymru). Y nod yw deall bwriad domestig i gymryd gwyliau byr a gwyliau dros nos o fewn y DU a thramor, gyda ffocws penodol ar y rhwystrau a'r pryderon diweddar ynghylch teithio a sut y gallai'r rhain esblygu dros amser.

Roedd adroddiadau **4 Tachwedd 2021 tan 10 Ionawr 2022** ac **1 Mawrth tan 9 Mai 2022** yn adlewyrchu lefelau hyder a chysur uwch, gyda thrigolion y DU a Chymru'n rhagweld y byddant yn cymryd llawer mwy o deithiau dros nos yn y 12 mis nesaf, o gymharu â'r 12 mis blaenorol. Cymru yw'r 8fed cyrchfan mwyaf poblogaidd ar

gyfer taith dros nos yn y gaeaf/gwanwyn (er bod y diddordeb yn codi tua rhan olaf y cyfnod hwn), a'r 6ed cyrchfan mwyaf poblogaidd yn yr haf.

Yn gyson â 2021, roedd ardaloedd arfordirol Llandudno/Bae Colwyn a Sir Benfro yn ail y tu ôl i Eryri fel y cyrchfannau mwyaf poblogaidd am daith dros nos yng Nghymru ar draws y ddau gyfnod.

Mae Llywodraeth Cymru yn ymwybodol y gallai'r cyfnod adolygu nesaf fod yn fwy adlewyrchol o adferiad y sector twristiaeth, ar ôl y pandemig, yn hytrach na dangos cynnydd yn nifer a gwerth yr ymweliadau o gymharu â 2019. Dros y cyfnod adolygu nesaf, bwriad Llywodraeth Cymru yw casglu dystiolaeth sy'n gysylltiedig â chynaliadwyedd twristiaeth arfordirol er mwyn ategu ystadegau ar faint a gwerth ymweliadau, yn ogystal â thystiolaeth fwy clir o unrhyw effeithiau mae polisiâu CMCC yn eu cael ar ddatblygiad y sector hwn.

44 Ymchwil Tracio Defnyddwyr Twristiaeth COVID

Dangosydd 13: Defnydd hamdden o'r amgylchedd morol

Cynnydd: Oren

Dealltwriaeth bresennol

Mae diogelu a/neu gefnogi sectorau yn effeithiol yn ardal forol Cymru yn gofyn am sylfaen dystiolaeth gadarn am y defnydd presennol, a hefyd y defnydd posibl yn y dyfodol, y gellir ei defnyddio gan gynigwyr prosiectau a phenderfynwyr. Mae'n anodd cael gafael ar dystiolaeth ar gyfer gweithgareddau megis gweithgareddau hamdden nad ydynt wedi'u trwyddedu nac yn ddarostyngedig i brosesau cydsynio ffurfiol. Nodir yr angen am sylfaen dystiolaeth well ar gyfer twristiaeth arfordirol a hamdden yn WMES ac yn adroddiad SoNaRR 2020.

Mae Llywodraeth Cymru a CNC wedi asesu'r lefel bresennol o ddealltwriaeth o fath, dosbarthiad a dwyster gweithgarwch hamdden o amgylch moroedd ac arfordiroedd Cymru. Gallai'r wybodaeth hon lywio'r canlynol:

- **Cynllunio Morol a phenderfyniadau** – cynllunio strategol a/neu benderfyniadau yn y dyfodol mewn perthynas â pholisïau T&R_01, SAF_01b, SOC_01, SOC_02, SOC_07 CMCC.
- **Rheoli Ardaloedd Morol Gwarchoddedig** – asesu a rheoli pwysau gweithgareddau hamdden ar gynefinoedd a rhywogaethau sensitif.

- **Rheoli Mynediad i'r Arfordir a Hamdden** – rheoli adnoddau ar gyfer hamdden i sicrhau mynediad teg i bawb, gan gynyddu effeithiau cadarnhaol y môr a mynediad i'r arfordir a hamdden ar gyfer iechyd a lles.

Mae'r wybodaeth sydd ar gael yn tueddu i fod naill ai'n ddaearyddol benodol (e.e. Prosiect Mapio Gweithgareddau Cymru), yn benodol i weithgareddau (e.e. RYA Atlas of Recreational Boating⁴⁵) neu wedi'i gwneud gyda diben penodol mewn golwg e.e. deall y pwysau ar safleoedd gwarchoddedig^{46, 47, 48}. Yn ogystal, mae'r rhan fwyaf o setiau data yn gipolwg o gyfnod penodol, felly nid ydynt yn darparu tystiolaeth o amrywiad tymhorol na thuueddiadau amserol. Mae'r cyfyngiadau hyn, ynghyd ag ansicrwydd ynghylch hirhoedledd newidiadau mewn gweithgarwch twristiaeth a hamdden a achoswyd gan COVID-19, yn ei gwneud hi'n anodd diffinio llinell sylfaen ar gyfer y maes polisi hwn.

45 [uk-coastal-atlas-of-recreational-boating\(rya.org.uk\)](http://uk-coastal-atlas-of-recreational-boating(rya.org.uk))

46 cdn.cyfoethnaturiol.cymru/media/694371/identifying-areas-of-welsh-seabed-potentially-vulnerable-to-anchoring-mooring-and-launching_report-no-556.pdf

47 cdn.cyfoethnaturiol.cymru/media/694733/impacts-of-recreational-sea-angling-in-wales_nrw-evidence-report-455.pdf

48 James, N. a Nunn, J. 2019. Developing an approach to determining foot access intensity on the Welsh intertidal zone. Cyfres Adroddiadau Tystiolaeth CNC. Adroddiad Rhif: 352, 101tt, CNC, Bangor.

Astudiaeth achos: Mapio Gweithgareddau Cymru (WAM)⁴⁹

Mae prosiect Mapio Gweithgareddau Cymru (WAM) yn astudiaeth gan Fforwm Arfordirol Sir Benfro (PCF) i fath, dosbarthiad a dwyster y gweithgareddau hamdden a gynhelir ar Arfordir y De-Orllewin. Mae'n cynnwys gwybodaeth am faterion seilwaith a rheoli perthnasol. Dechreuodd WAM yn 2008, a chafodd ei ddiweddarau yn 2019.

Dyma amcanion y prosiect;

- cael dealltwriaeth glir o'r gweithgareddau hamdden allweddol o fewn ardal yr astudiaeth,
- penderfynu ar faint a dosbarthiad y gweithgareddau allweddol fesul safle,
- pennu effeithiau negyddol gwirioneddol a chanfyddedig gweithgareddau ar safle o ran diogelwch yr amgylchedd, y gymuned a phobl a nodi gwrthdaro rhwng defnyddwyr,
- nodi'r pwysau mwyaf ar yr adnodd, gan gynnwys effeithiau ar safleoedd dynodedig a rhywogaethau a warchodir,
- rhoi syniad o dueddiadau tebygol yn y dyfodol; a
- nodi cyfleoedd hamdden.

Mae allbynnau o'r prosiect yn cynnwys system fapio ar-lein sy'n dangos lleoliad a dwyster gwahanol weithgareddau hamdden o amgylch yr arfordir. Mae PCF hefyd wedi defnyddio'r wybodaeth a gasglwyd i gynnal Astudiaeth Effaith Hamdden i fapio'r risg gronnu bosibl i nodweddion cadwraeth forol o ganlyniad i weithgareddau hamdden ar draws y De-orllewin, a bydd hefyd yn treialu astudiaethau sy'n edrych ar werth gweithgareddau unigol i'r economi leol.

Mae sefydliadau partner wedi tynnu ar y dystiolaeth a nodwyd gan y prosiect ar gyfer amrywiaeth o ddefnyddiau, gan gynnwys:

Fel y sylfaen dystiolaeth ar gyfer Cynllun Hamdden⁵⁰ Awdurdod Parc Cenedlaethol Arfordir Penfro (PCNPA).

Llywio'r agweddau hamdden a mynediad ar y Cynllun Rheoli ar gyfer Safle Morol Ewropeaidd Bae ac Aberoedd Caerfyrddin.

Cynnwys ym Mhecyn Cymorth Rheoli Cyrchfannau Llywodraeth Cymru⁵¹ sy'n edrych ar reoli cyrchfannau twristiaeth yn gynaliadwy ledled Cymru.

49 www.walesactivitymapping.org.uk/about/

50 www.walesactivitymapping.org.uk/uses/recreation-plan/

51 [Pecyn Cymorth Rheoli Cyrchfan](#)

Mae'n bosib y bydd yr adroddiad monitro cynllunio morol nesaf yn cael ei lywio gan ffynonellau newydd o wybodaeth sy'n cael eu datblygu ar hyn o bryd, er enghraifft, yr Arolwg Pobl a Natur y cofrestrodd CNC ar ei gyfer yn 2021 ac sydd erbyn hyn yn cynnwys sampl ychwanegol o 6,000 o oedolion sy'n byw yng Nghymru. Cyflwynir yr arolwg ar-lein gan yr un sefydliad ag sy'n cynnal Arolygon Twristiaeth ac Ymwelwyr Dydd Prydain Fawr, gan ddarparu cyfleoedd i gymharu data ar dwristiaeth, hamdden a chysylltiad â natur. Mae'r holl ddata wedi'i geocodio, felly gellir ei weld yn GIS.

Er ei fod yn canolbwyntio'n bennaf ar ddulliau o bennu dwysedd mynediad ar droed ar barth rhynglanwol Cymru, mae adroddiad yn 2019 a baratowyd ar gyfer CNC gan Land Use Consultants⁵² yn darparu arfarniad o opsiynau ar gyfer casglu data ar ddsbarthiad a dwyster gweithgarwch hamdden y gellid ei ehangu i gwmpasu arfordir Cymru yn ehangach. Mae'r adroddiad yn awgrymu bod potensial ar gyfer y canlynol:

- Y defnydd o ffynonellau 'data mawr' presennol megis y rhai a gynhyrchir gan dracwyr gweithgarwch ac apiau symudol eraill a alluogir gan GPS i ddarparu gwybodaeth gywir a chyfredol, er na fyddai hyn yn gwbl gynrychiadol (byddai angen gwirioneddau daear) ac y byddai'n gostus;

- Y defnydd o amrywiaeth o dechnegau arolygu i gasglu gwybodaeth am ddwyster gweithgareddau hamdden yn yr ardaloedd o ddiddordeb. Gallai hyn gynnwys mapio rhyngweithiol fel rhan o arolwg holiadur, defnyddio technoleg cyfrif pobl ac ymgysylltu â rhanddeiliaid arbenigol. Potensial i adeiladu ar brosiect Mapio Gweithgareddau Cymru yn y De-orllewin;
- Datblygu a defnyddio model rhagfynegol sy'n seiliedig ar reolau, mewn perthynas â dulliau megis yr Outdoor Recreation Valuation Tool (ORVal) ar-lein. Mae'r gweithrediad yn seiliedig ar ffactorau megis nodweddion traeth, agosrwydd at bwyntiau mynediad a phatrymau ymddygiad sy'n cael eu llywio gan adolygiad llenyddiaeth. Mae'n debygol y byddai unrhyw ddulliau yn gofyn am profi, mireinio a graddnodi. Gallai dynnu ar wybodaeth a gynhyrchir gan y ddau opsiwn cyntaf, os yw ar gael.

⁵² James, N. a Nunn, J. 2019. Developing an approach to determining foot access intensity on the Welsh intertidal zone. Cyfres Adroddiadau Tystiolaeth CNC. Adroddiad Rhif: 352, 1011t, CNC, Bangor.

Dangosydd 14: Asedau Hanesyddol

Cynnydd: Gwyrdd

Mae'r dangosydd hwn yn canolbwyntio ar a yw'r polisi asedau hanesyddol (SOC_05) yn cael ei gymhwyso mewn penderfyniadau perthnasol gan yr MLT. Mae'r **llinell** sylfaen yn sero adeg mabwysiadu'r cynllun yn 2019.

Cyfnod adolygu (2020 – 2022)

Ar gyfer y cyfnod adolygu tair blynedd presennol, dim ond gwybodaeth am gyfeiriad at polisi SOC_05 ym mhenderfyniadau/ceisiadau ac adborth Trwyddedu Morol trwy'r Arolwg Defnyddwyr rydym wedi gallu eu casglu. Er bod y ceisiadau mwyaf perthnasol wedi darparu gwybodaeth yn ymwneud â'r amgylchedd hanesyddol, dim ond dwy Ddogfen Penderfyniad Trwyddedu Morol a nododd fod cydymffurfiaeth â pholisi SOC_05 yn berthnasol i'r penderfyniad. Amlygodd adborth a gafwyd o'r ail Arolwg Defnyddwyr wahaniaethau rhwng datblygwyr yn yr ardal ar y môr a'r rhai sy'n gweithio yn y parth arfordirol, er enghraifft, ar weithgareddau amddiffyn yr arfordir, sydd fel arfer â llai o ymwybyddiaeth o'r amgylchedd hanesyddol a sut i reoli effeithiau ar asedau hanesyddol.

Ar gyfer y cyfnod adolygu nesaf, rydym yn gobeithio gallu ehangu'r ddealltwriaeth i benderfyniadau perthnasol eraill.

Cefnogi gwarchod a gwella'r amgylchedd naturiol

I gefnogi gweithredu polisi SOC_05, mae Cadw wedi cyhoeddi canllawiau ar Reoli Amgylchedd Hanesyddol Morol Cymru⁵³ sy'n nodi'r fframwaith polisi a deddfwriaethol perthnasol a'r canllawiau arfer gorau ar gyfer diogelu a rheoli'r amgylchedd hanesyddol. Mae Llywodraeth Cymru hefyd wedi dwyn ynghyd grŵp o benderfynwyr a chyrrff cynghori mewn Gweithgor Amgylchedd Hanesyddol Morol newydd i hwyluso trafod a chydweithio ar ffrydiau gwaith â blaenoriaeth sy'n gysylltiedig â gwneud penderfyniadau, tystiolaeth a chanllawiau. Mae'r grŵp wedi diweddarau'r memorandwm Cyd-ddealltwriaeth rhwng Trwyddedu Morol CNC, Cadw ac Ymddiriedolaethau Archaeolegol Cymru er mwyn cynnwys Comisiwn Brenhinol Henebion Cymru (CBHC) ac adran ar CMCC, wedi cynhyrchu dogfen gyfeirio sy'n nodi polisi a thystiolaeth allweddol sy'n gysylltiedig â'r amgylchedd hanesyddol morol ac arfordirol, ac wedi datblygu naratif amgylchedd hanesyddol morol newydd i gyd-fynd â'r Datganiad Ardal Morol (Ffigur A4).

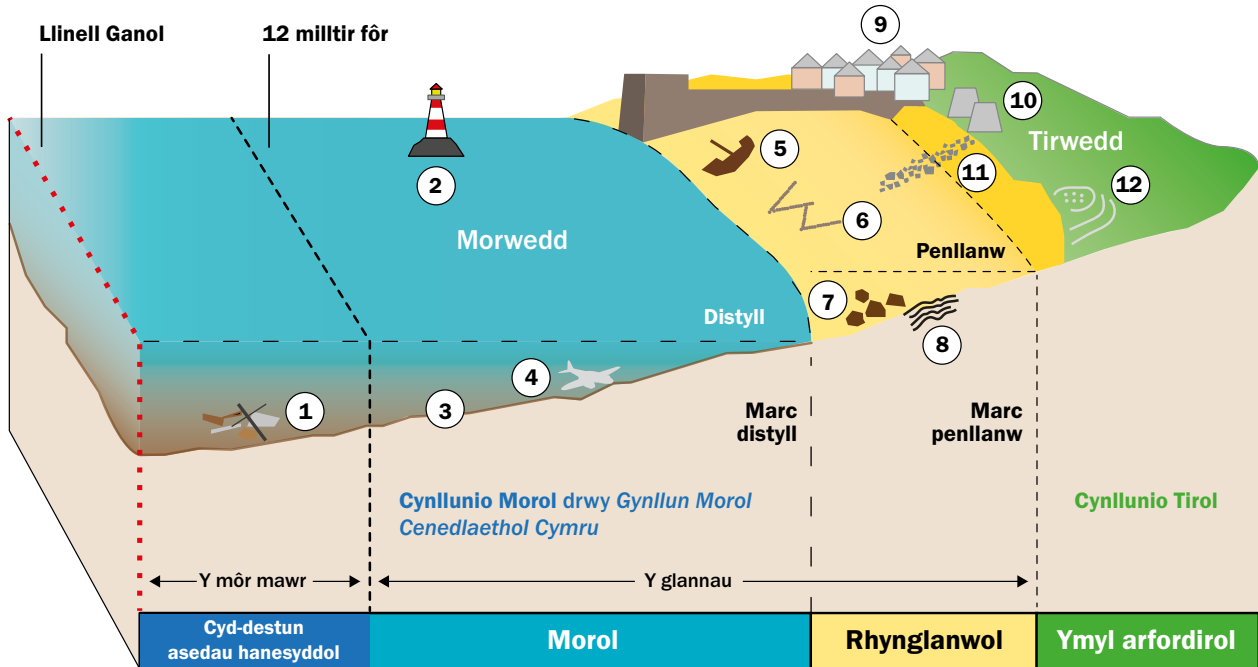
Yn y cyfnod adolygu nesaf, bydd y gweithgor yn edrych ar symud ymlaen i gwblhau asesiadau cymeriad morwedd lleol ac archwilio gwerth posibl Cofrestr Amgylchedd Hanesyddol morol.

Astudiaeth achos: Defnyddio technoleg i helpu pobl i ddysgu mwy am archaeoleg arfordirol a rhynglanwol Arfordir Cymru

Mae CBHC wedi cyfrannu at yr ap ffôn symudol Crwydro Arfordir Cymru⁵⁴ a lansiodd yn ddiweddar i helpu pobl i ddarganfod a dysgu mwy am archaeoleg arfordirol a rhynglanwol arfordir Cymru. Yn ogystal â darparu gwybodaeth am draethau o amgylch Cymru a chaniatáu i ddefnyddwyr olrhain eu cynnydd ar hyd Llwybr Arfordir Cymru, mae'r ap bellach yn rhoi gwybodaeth am wahanol fathau o safleoedd archaeolegol, o longdrylliadau i dirweddau tanddwr, yn ogystal ag amlygu dros drigain o safleoedd, gyda mwy i'w hychwanegu, y gellir eu cyrraedd yn rhwydd o Lwybr Arfordir Cymru. Mae'n tynnu ar wybodaeth a delweddau sydd ar gael ar Coflein, cronfa ddata ar-lein CBHC, ac mae'n rhoi gwybodaeth ar sut i ymddwyn yn gyfrifol o amgylch asedau hanesyddol. Mae'r ap Crwydro Arfordir Cymru hefyd yn caniatáu i ddefnyddwyr roi gwybod am unrhyw safleoedd archaeolegol newydd neu annisgwyl y maent yn eu gweld. Mae annog y cyhoedd i roi gwybod pan fydd olion archaeolegol newydd yn dod i'r amlwg, neu'n ymddangos/diflannu'n sydyn, yn rhan hanfodol o reoli ein treftadaeth ddiwylliannol a rennir.



Ffigur A4 Esboniad o ofod morol, cyfundrefnau cynllunio ac asedau hanesyddol posibl ym mhob parth morol (credyd: Dr J. Whitehead, CBHC, ffynhonnell: Datganiad Ardal Morol - Yr Amgylchedd Hanesyddol ac Adnoddau Naturiol)



Llinell Ganol

Y ffin rhwng pen draw parth môr mawr Cymru ac ardaloedd go fôr gwledydd a rhanbarthau cyfagos (Lloegr, Gogledd Iwerddon, Gweriniaeth Iwerddon ac Ynys Manaw).

12 Milltir fôr

Y pellter rhwng y 'gwaelodin' (sef y marc distyll cymedrig fel rheol) sy'n diffinio 'dyfroedd tiriogaethol'.

1) Llongdrylliad



2) Goleudy



3) Paleotirwedd



4) Awyren



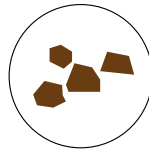
5) Llongdrylliad



6) Maglau Pysgod



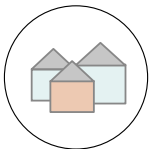
7) Coedwig Danddwr



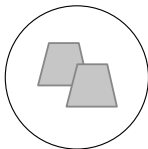
8) Dyddodion Mawn



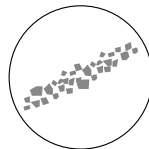
9) Harbwr Hanesyddol



10) Odynau Calch



11) Hen Gei



12) Caer Bentir



Dangosydd 15: Cydymffurfiaeth â pholisïau Cynlluniau Rheoli Traethlin

Cynnydd: Oren

Er bod SMPs yn anstatudol, mae CMCC yn annog defnyddio polisiâu SMP, a chydymffurfio â nhw, drwy gyfeirio at bolisi SOC_09⁵⁵ ac yn y Canllawiau Gweithredu ar gyfer polisiâu SOC_08 a SOC_11.

Mae'r dangosydd hwn yn ceisio nodi effaith CMCC wrth bwysleisio safbwynt Llywodraeth Cymru y dylai penderfyniadau cynllunio strategol a lleol perthnasol gyfeirio a chadw at bolisiâu SMP. Mae'r dangosydd yn cyd-fynd â Mesur 11 o'r Strategaeth Genedlaethol ar gyfer Rheoli Perygl Llifogydd ac Erydu Arfordirol⁵⁶, yng Nghymru, ond nid ydym yn disgwyl yr adroddiad cyntaf ar gynnydd y strategaeth genedlaethol tan 2025. Fel mesur dros dro (a sylfaenol), rydym wedi adolygu ceisiadau am drwyddedau morol ar gyfer cynlluniau amddiffyn yr arfordir. Dylid nodi mai dim ond ar gyfer trydydd partion (mae CNC ac ALLau wedi'u heithrio) y mae angen gwneud cais am drwydded ar gyfer cynnal a chadw amddiffynfeydd arfordirol, felly ni fydd y rhain yn dod o dan geisiadau trwyddedau morol.

Cyfnod Adolygu 2020 – 22

Ers 2021, pan ychwanegodd Trwyddedu Morol CNC adran ar gydymffurfiaeth ag SMP at Ddogfennau Penderfyniad Trwyddedau Morol, mae'r holl benderfyniadau perthnasol wedi cydymffurfio â pholisi SMP. Yn 2022, gwelir rôl CMCC o ran cefnogi polisi SMP a gwydnwch arfordirol mewn dogfennau penderfyniad yn cyfeirio at gydymffurfiaeth â pholisïau SOC_08 a SOC_09.

O ran gwaith a wnaed neu sydd ar y gweill i gefnogi cymhwyso polisiâu SMP mewn penderfyniadau datblygu a rheoli'r arfordir, mae CNC wedi mynd ati'n ddiweddar i gynhyrchu tudalen we SMP newydd⁵⁷ i helpu i godi ymwybyddiaeth

o'r cynlluniau ymhlith rhanddeiliaid a chymunedau. Mae unedau polisi SMP hefyd ar gael i'w gweld yng nghyd-destun tystiolaeth forol ac arfordirol arall drwy'r Porth Cynllunio Morol.

Mae CNC hefyd yn gweithio gyda phartneriaid yn y Fforwm Grŵp Arfordirol Cymru i wella mynediad at wybodaeth a gwella cysylltiadau rhwng SMPs a'r system gynllunio ar lefel leol a strategol.

Atebion sy'n seiliedig ar natur

Mae'r nod polisi a'r canllaw gweithredu ar gyfer polisi SOC_09 yn amlygu y dylai cynigion, cyn belled ag y bo'n ymarferol, nodi atebion sy'n gweithio gyda phrosesau naturiol a'r dirwedd/morwedd lleol a galluogi cyfleoedd i greu cynefinoedd (gweler Polisiâu ENV_01 a 02; SOC_06 a 07). Adlewyrchir hyn yn thema'r Datganiad Ardal Morol: Atebion sy'n seiliedig ar natur (NBS) ac addasu ar yr arfordir sydd â'r weledigaeth ganlynol:

“Mae gan Gymru arfordir cynaliadwy a gwydn drwy gyflenwi gwaith addasu arfordirol yn unol â Chynlluniau Rheoli Traethlin ac atebion sy'n seiliedig ar natur fel rhan o reolaeth arfordirol, lle bo hynny'n bosibl”.

Mewn ymateb i geisiadau gan randdeiliaid am fwy o wybodaeth am NBS, mae CNC wedi datblygu tudalen we bwrpasol ar gyfer Atebion sy'n seiliedig ar Natur ar gyfer Rheoli Arfordirol⁵⁸. Diben y dudalen yw casglu'r holl adnoddau NBS ar gyfer rheoli arfordirol yn un lle i hwyluso mynediad at ganllawiau a thystiolaeth berthnasol. Ceir rhagor o wybodaeth am y camau a nodwyd o dan y thema 'Atebion sy'n seiliedig ar natur ac addasu ar yr arfordir' MAS ar wefan CNC⁵⁹.

55 “Dylai cynigion ddangos sut y maent: • yn osgoi effeithiau niweidiol arwyddocaol ar brosesau arfordirol; ac • yn lleihau'r risg o newidiadau i'r arfordir ac o lifogydd ar yr arfordir; Anogir cynigion sy'n gydnaws â'r Cynllun(iau) Rheoli Traethlin perthnasol”

56 [Strategaeth Genedlaethol ar gyfer Rheoli Perygl Llifogydd ac Erydu Arfordirol yng Nghymru | LLYW.CYMRU](#)

57 [Cyfoeth Naturiol Cymru/Cynlluniau Rheoli'r Traethlin](#)

58 [Cyfoeth Naturiol Cymru/Atebion sy'n seiliedig ar natur ar gyfer rheoli arfordirol](#)

59 [Cyfoeth Naturiol Cymru/Atebion sy'n seiliedig ar natur ac addasu ar yr arfordir](#)

Dangosydd 16: Statws Amgylcheddol Da (GES) Strategaeth Forol y DU:

16a Dosbarthiad Rhywogaethau Estron Goresgynol (INNS) – Data ar bresenoldeb INNS newydd neu ymlediad INNS sydd eisoes wedi'u cofnodi yn ardal forol Cymru.

16b Sbwriel môr – Data ar bresenoldeb, ffynonellau a'r mathau o sbwriel môr.

16c Statws poblogaethau pysgod masnachol – Mae poblogaethau rhywogaethau pysgod masnachol yn cael eu hecsploetio o fewn terfynau cynaliadwy ac mae ganddynt y systemau cefnogol angenrheidiol ar bob cam o hanes eu bywyd.

Cynnydd: Oren

Mae Rhan 1 o'r Strategaeth Forol (MS) yn darparu mesur o statws amgylcheddol Moroedd Rhanbarthol y DU, gyda thargedau penodol ar gyfer mesur cynnydd. Fe'i cyhoeddwyd gyntaf yn 2012, a chyhoeddwyd diweddariad yn 2019⁶⁰. Mae cynnydd yn erbyn targedau yn rhoi syniad o welliannau o ran statws amgylcheddol ein moroedd. Mae ardal forol Cymru yn rhan o ranbarth y Moroedd Celtaidd, ynghyd â dyfroedd Lloegr i'r gogledd a'r de. Lle bo modd, rydym wedi nodi'r data sylfaenol ar ddyfroedd Cymru a gafodd ei ddefnyddio ar gyfer yr asesiadau MS. Mae'r cylch adrodd ar gyfer yr MS yn golygu y bydd yr asesiad diweddar (2019) yn ffurfio'r llinell sylfaenol yma ac y bydd yr adolygiad tair blynedd nesaf yn cael yr asesiad cyntaf o newidiadau o ran cyflwyniad a lledaeniad INNS ers i'r Cynllun gael ei fabwysiadu.

Dangosydd 16a INNS

Llinell Sylfaen

Yn yr MS Rhan 1 (Llywodraeth EM, 2012), nododd y DU "Nodweddion Statws Amgylcheddol Da (GES)" ar gyfer rhywogaethau estron. Roedd hwn yn ddisgrifiad lefel uchel, ansoddol o sut olwg fydd ar yr amgylchedd morol pan gaiff Statws GES ei gyflawni.

"The risk from pathways and vectors which facilitate the introduction and spread of non-indigenous species as a result of human activities is

significantly reduced, leading to a reduction in the risk of introducing new species some of which may have adverse impacts."

Mae SoNaRR 2020 yn nodi bod INNS morol yn bresennol yn nyfroedd Cymru a'u bod yn cael lefelau amrywiol o effaith ar ecosystemau a buddiannau economaidd. Mae Llywodraeth Cymru wedi cyhoeddi rhestr o INNS morol rywogaeth i'w monitro a chadw golwg arnynt fel blaenoriaeth er mwyn llywio datblygiad polisi, cynlluniau gweithredu a chynlluniau argyfwng, gan gynnwys i helpu ymgeiswyr a'r rhai sy'n gwneud penderfyniadau i brofi cydymffurfiaeth â pholisi ENV_03 CMCC^{61, 62}. Y rhywogaethau ar y rhestr o INNS i'w monitro fel blaenoriaeth yw'r rhai sy'n bresennol ac yn bridio yng Nghymru. Y rhywogaethau ar y rhestr gwylidwriaeth yw'r rhai nad yw'n hysbys eu bod yn bridio yng Nghymru ond sydd, mewn rhai achosion, yn bresennol neu wedi'u sefydlu yn nyfroedd y DU neu ddyfroedd cyfagos e.e. cimwch America, *Homarus americanus*.

Adnodd newydd i ddefnyddwyr CMCC yw Asesiad Llwybrau Rhywogaethau Estron Goresgynol Morol Cymru 2020⁶³, sy'n nodi ardaloedd arfordirol lle mae INNS yn fwy tebygol o gael eu cyflwyno i helpu i ganolbwyntio ymdrechion rheoli ac adnabod ardaloedd sensitif a allai fod â risg uwch.

60 [MOAT \(cefascas.co.uk\)](https://cefascas.co.uk/moat)

61 ENV_03: Rhywogaethau estron goresgynol Wrth lunio cynigion, dylid dangos sut y maent yn osgoi neu'n lleihau'r risg y bydd rhywogaethau estron goresgynol yn cael eu cyflwyno neu'n ymledu. Pan fo hynny'n briodol, dylai cynigion gynnwys mesurau bioddiogelwch i leihau'r risg y bydd rhywogaethau estron goresgynol yn cael eu cyflwyno ac yn ymledu.

62 llyw.cymru/sites/default/files/publications/2018-02/rhywogaethau-goresgynol-y-dr-rhywogaethau-morol-a-blaenoriaeth_0.pdf

63 [Cynnwys \(penllynarsarnau.co.uk\)](https://penllynarsarnau.co.uk)

Cyflwyniad INNS

Mae diweddariad 2019 i aseiad amgylcheddol moroedd y DU yn dweud nad yw'r DU wedi cyflawni ei nod eto o ran GES ar gyfer rhywogaethau estron (NIS). Mae ein gallu i ganfod NIS newydd wedi gwella, ond ni fu unrhyw newid sylweddol yn nifer y cofnodion newydd rhwng 2003 a 2014.

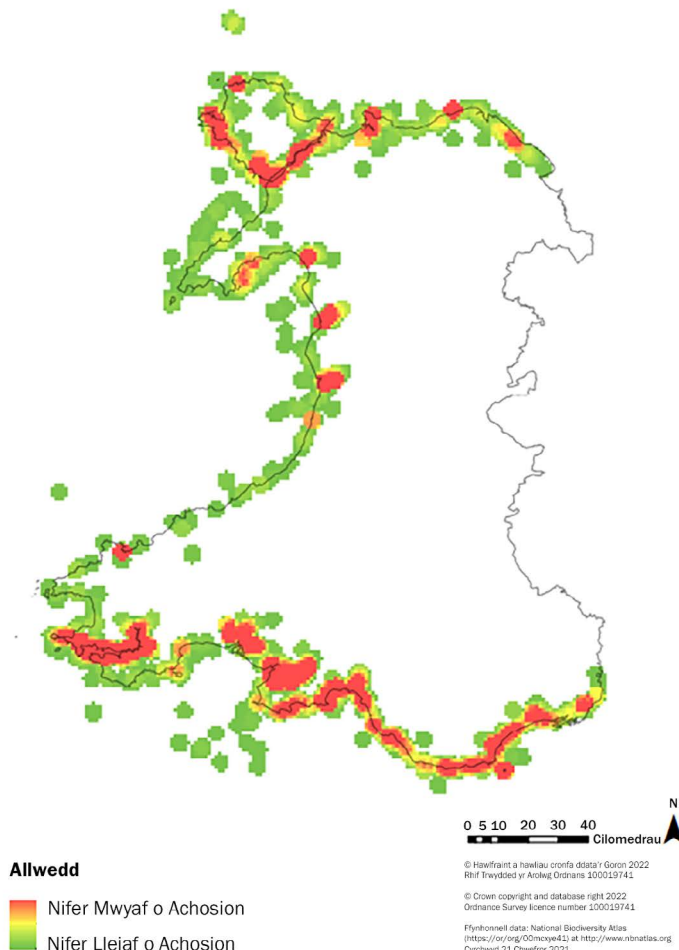
Er mwyn alinio cyn belled ag y bo modd â'r data a ddefnyddir i asesu nifer y cyflwyniadau newydd o INNS ar gyfer aseiad GES wedi'i ddiweddarau yn 2019, rydym wedi cymryd y cofnodion newydd ym moroedd Cymru a adroddwyd i OSPAR am y cyfnodau canlynol i ffurfio'r llinell sylfaen ar gyfer cyflwyniadau newydd o INNS:

- 2003 a 2008 =13
- 2009 a 2014 = 12
- 2015 a 2022 = 3

Dosbarthiad INNS

I gefnogi'r ail SoNaRR ac adroddiadau yn y dyfodol ar Reoli Adnoddau Naturiol yn Gynaliadwy, mae CNC wedi creu porth Gwybodaeth Amgylcheddol Cymru sy'n dwyn ynghyd ddata ar yr amgylchedd naturiol yng Nghymru, er enghraifft, ar ffurf mapiau stori, gan gynnwys map stori sy'n dangos dosbarthiad ac effaith INNS yng Nghymru⁶⁴. Bydd map gwres dosbarthiad INNS morol a gyhoeddwyd fel rhan o fap stori INNS yn ffurfio'r llinell sylfaen dosbarthiad y bydd adolygiadau CMCC yn y dyfodol yn cael eu hystyried yn ei herbyn (Ffigur A5).

Ffigur A5 Map gwres dosbarthiad o gofnodion digwyddiadau INNS â blaenoriaeth sy'n effeithio ar ecosystemau morol yng Nghymru



Dangosydd 16b Sbwriel môr

Yn ôl yr *UK Marine Online Assessment Tool*⁶⁵, nid yw GES, o dan Strategaeth Forol y DU, wedi ei gyflawni ar gyfer sbwriel môr yn is-ranbarth y Moroedd Celtaidd y mae dyfroedd Cymru yn ffurfio rhan ohono. Cyfeiriwyd at sbwriel môr (llygredd gronynnol macro a micro) fel prif bwysau neu fygythiad (canolig neu uchel) ar gyfer pob un o'r saith cynefin morol yn Atodiad I yr adroddwyd arnynt ar lefel Cymru ar gyfer Erthygl 17⁶⁶. Fodd bynnag, dim ond un o'r 47 o nodweddion cynefin wnaeth fethu â chyrraedd cyflwr ffafriol ar sail sbwriel môr⁶⁷.

Llinell sylfaen

Mae gwybodaeth llinell sylfaen ar gyfer y dangosydd hwn wedi'i nodi ym mhennod Morol SoNaRR 2020⁶⁸, ac mae wedi'i thynnu o ddata arolwg y Gymdeithas Cadwraeth Forol.

Yn 2019, cofnodwyd 475 o eitemau sbwriel ar gyfartaledd ar gyfer pob 100 metr o draeth.

Mae data o draethau Cymru yn dangos y tueddiadau canlynol ar gyfer y cyfnod rhwng 1993 a 2019:

- Cynnydd o 26% yng nghyfanswm y sbwriel
- Cynnydd o 13% mewn sbwriel plastig
- Cynnydd o 412% mewn poteli gwyr
- Cynnydd o 52% mewn malurion sy'n gysylltiedig â charthion, gyda:
 - Chynnydd o 11% mewn ffyn cotwm (cotton buds)
 - Cynnydd o 361% mewn weips gwlyb (wet wipes) ers 2005
- Cynnydd o 17% mewn deunydd sy'n gysylltiedig â physgota, mae hyn yn cynnwys yr holl ddeunydd sy'n helpu genweirwyr hamdden a physgotwyr masnachol i ddal pysgod a physgod cregyn
- Cynnydd o 135% mewn sbwriel sy'n gysylltiedig ag ysmygu.

Cyfnod adolygu 2020 – 22

2020: Cyhoeddwyd ail Gynllun Gweithredu

Sbwriel Môr Tair Blynedd Cymru. Mae Cynllun Gweithredu Sbwriel Môr Cymru (MLAP) yn cael ei ddarparu drwy rwydwaith sy'n rhan o Bartneriaeth Moroedd Glân Cymru (WCSP). Mae pob partner wedi ymrwymo i gyfrannu at gyflawni amcanion MLAP dros y tair blynedd nesaf. Mae partneriaid Moroedd Glân Cymru yn gwneud addewid cyhoeddus i gydweithio ac adrodd ar gynnydd o ran mynd i'r afael â sbwriel môr sy'n cyd-fynd ag ymgyrch Moroedd Glân y Cenhedloedd Unedig.

Amlygodd Adolygiad WCSP 2020⁶⁹ effeithiau'r pandemig COVID-19 o ran cyfyngiadau ar ddigwyddiadau glanhau traethau a mewnlifiad sbwriel sy'n gysylltiedig â PPE a adroddwyd ar draethau Cymru.

Cynhaliodd MCS wythnos Glanhau Traethau Prydain, pan gafodd dros 3,000 metr o draethau Cymru eu glanhau a'u harolygu yn ystod 32 o ddigwyddiadau, gyda 143 o wirfoddolwyr wedi cymryd rhan, gan gynnwys Prif Weinidog Cymru, y Gwir Anrh. Mark Drakeford AS. Canfuwyd 237.5 o eitemau sbwriel ar gyfartaledd ym mhob 100 metr o arfordir Cymru, ac roedd darnau bach o blastig yn parhau i fod y math mwyaf cyffredin o sbwriel, gyda 92.4 darn ar gyfartaledd ym mhob 100 metr o draeth.

2021: Canlyniadau Great British Beach Clean⁷⁰ – canfuwyd 414 o eitemau sbwriel ar gyfartaledd ym mhob 100 metr o arfordir Cymru, gan barhau â'r duedd o ffigurau'n gostwng yn raddol dros y pum mlynedd diwethaf yn y wlad. Roedd 82% o'r sbwriel a gasglwyd o draethau Cymru eleni wedi ei wneud o blastig neu bolystyren, ac roedd nifer y stwmpiau sigarêts a ganfuwyd yng Nghymru wedi mwy na dyblu rhwng 2020 a 2021, gyda chyfartaledd eleni ar ei lefel uchaf erioed ar gyfer traethau Cymru.

⁶⁵ [MOAT \(cefias.co.uk\)](https://cefias.cefas.co.uk/)

⁶⁶ [Pedwerydd Adroddiad Erthygl 17 2019](#)

⁶⁷ naturalresources.wales/guidance-and-advice/environmental-topics/wildlife-and-biodiversity/protected-areas-of-land-and-seas/indicative-feature-condition-assessments-for-european-marine-sites-ems/?lang=cy

⁶⁸ [Cyfoeth Naturiol Cymru/SoNaRR2020: Morol](#)

⁶⁹ [Partneriaeth Moroedd Glân Cymru – sut mae COVID wedi effeithio ar ein gwaith: adolygiad diwedd blwyddyn 2020 yn llawn \(llyw.cymru\)](#)

⁷⁰ [Great British Beach Clean 2021 results | What you can do | Marine Conservation Society \(mcsuk.org\)](#)

Dangosydd 16c Pysgod

Canfu'r asesiad diweddaraf o GES ar gyfer moroedd y DU fod bioamrywiaeth pysgod dyfnforol yn adfer ar ôl hanes o orymelwa, ond nid yw GES wedi'i gyflawni eto yn y Môr Celtaidd. Fodd bynnag, mae'r DU wedi cyflawni ei nod o GES ar gyfer rhai pysgod sydd wedi'u hecsbloetio'n fasnachol. Yn 2015, er enghraifft, pysgotwyd 53% o stociau pysgod morol (cwota) o dan y cynnyrch cynaliadwy mwyaf (MSY). Mae'r rhan fwyaf o stociau pysgod cregyn cenedlaethol naill ai heb gyflawni GES eto neu mae eu statws yn ansicr. Mae canran y stociau cwota sy'n cael eu pysgota o dan MSY a chyfran biomas stoc silio pysgod morol sy'n gallu cynhyrchu MSY wedi cynyddu'n sylweddol ers 1990.

Llinell sylfaen

Er mwyn galluogi adolygiadau o CMCC yn y dyfodol i asesu effeithiolrwydd polisi ENV_07⁷¹ mae angen llinell sylfaen ystyrion o ran rhywogaethau pysgod a physgod cregyn masnachol. Oherwydd parhad a chyflwyniad arolygon stoc blynyddol, rhaglen monitro Cymru ar y tir, ar y môr a monitro gan arsylwyr, a chyflwyniad iVMS a CatchApp, mae gan Lywodraeth Cymru ddealltwriaeth dipyn yn well erbyn hyn o statws stoc cregyn bylchog, cregyn moch, morgathod, cocos a physgod asgellog pelagig. Mae'r data a gesglir yn ffurfio llinell sylfaen i Lywodraeth Cymru benderfynu ar gynaliadwyedd adnoddau pysgodfeydd yn nyfroedd glannau Cymru.

Mae tystiolaeth yn ymwneud â dosbarthiad ardaloedd silio a magu 11 rhywogaeth o "bysgod porthiant" sy'n ysglyfaeth i famaliaid morol ac adar môr, a'r pwysau posibl ar yr ardaloedd hynny, wedi'i chynhyrchu gan Cefas ar gyfer prosiect a ariennir gan CNC a reolir gan yr RSPB. Mae allbynnau'r prosiect yn cynnwys:

- Gwybodaeth am ardaloedd silio a magu i'r gymuned pysgod porthiant yn nyfroedd Cymru ac mewn dyfroedd cyfagos, gan gynnwys Môr Iwerddon a'r Môr Celtaidd a gorllewin Môr Udd (Y Sianel)⁷².
- Mapiau ar gyfer sawl rhywogaeth nad oedd mapiau hanesyddol ar gael ar eu cyfer yma o'r blaen (corbenwaig, codyn Ebrill a'r gornbig) a'r mapiau cyntaf o rywogaethau dŵr cynnes yn yr ardal astudio (sardîns a brwyniaid). Mae'r astudiaeth hefyd yn darparu gwybodaeth fwy cyfredol (data diweddar) a mapiau cyflawn ar gyfer y rhywogaethau hynny a gwmpesir yn rhai o'r astudiaethau blaenorol ar bysgod porthiant.
- Adroddiad llenyddiaeth sydd â'r nod o nodi'r prif bwysau anthropogenig ar bysgod porthiant yn nyfroedd Cymru⁷³.
- Crynodeb o ffynonellau data amgylcheddol perthnasol (tymheredd yn bennaf) yn y rhanbarth y gellid eu defnyddio ar gyfer ymchwil yn y dyfodol.

O ran ymchwil a wnaed i ddatblygu methodolegau ar gyfer asesu effeithiau ar bysgod, ac i gydnabod yr angen i wella tystiolaeth mewn perthynas â chyflawni Amcan 3 CMCC⁷⁴, mae CNC wedi comisiynu ymchwil^{75, 76}, er mwyn nodi sut i gasglu data ar ddosbarthiad a symudiadau rhywogaethau pysgod allweddol o amgylch dyfeisiau adnewyddadwy morol yng Nghymru. Mae'r adolygiad yn canolbwyntio ar wyth rhywogaeth ddiadromaidd, gan gynnwys eog, brithyll y môr, gwangen a herlyn, llysywen bendoll yr afon a'r môr, llysywen Ewropeaidd a brwyniad Ewropeaidd.

71 ENV_07: Rhywogaethau a Chynefinoedd Pysgod - Pe byddai cynigion yn gallu effeithio ar ardaloedd pwysig ar gyfer bwydo, bridio (gan gynnwys silio a meithrin) a mudo neu ar gynefinoedd pwysig ar gyfer rhywogaethau pysgod a physgod cregyn allweddol sydd o bwysigrwydd masnachol neu ecolegol, dylid, wrth lunio'r cynigion hynny, ddangos sut y maent, yn nhrefn blaenoriant: a. yn osgoi effeithiau niweidiol ar yr ardaloedd hynny; a/neu b. yn lleihau effeithiau niweidiol os na ellir eu hosgoi; a/neu c. yn lliniaru effeithiau niweidiol os na ellir eu lleihau. Os na ellir osgoi, lleihau neu lliniaru effeithiau niweidiol arwyddocaol, rhaid cyflwyno achos clir a phendant o blaid brwr ymlaen â chynigion.

72 Campanella, F. & van der Kooij, J. (2021). Spawning and nursery grounds of forage fish in Welsh and surrounding waters. Cefas Project Report for RSPB, 65pp.

73 van der Kooij, J., Campanella, F., Rodríguez & Climent, S. (2021). Pressures on forage fish in Welsh Waters. Cefas Project Report for RSPB, 35pp.

74 Cefnogi'r cyfle i ddatblygu adnoddau ynni adnewyddadwy morol yn gynaliadwy, gan gynnal y datblygiad iawn yn y lle iawn, gan helpu i gyflawni amcanion y DU ar gyfer diogelu ffynonellau ynni a lleihau carbon, gan roi ystyriaeth iawn i fuddiannau rhai eraill a chydnerthedd ecosystemau.

75 [report no 553.pdf \(cyfoethnaturiol.cymru\)](#)

76 [report no 552.pdf \(cyfoethnaturiol.cymru\)](#)

Dangosydd 17: Asesiadau cyflwr safle dynodedig

Cynnydd: Oren

Mae'r dangosydd hwn yn nodi'r cyd-destun y mae'r polisi ENV_02 yn gweithredu ynddo. Dros y tymor hwy, y nod fydd asesu a yw CMCC yn ychwanegu gwerth o ran rheoli a diogelu MPAs.

Mae asesiadau cyflwr safle, a gynhelir bob chwe blynedd, yn diffinio pob nodwedd MPA fel naill ai'n Ffafirol, Anffafirol yn adfer, Anffafirol neu Wedi'i Ddinistrio (yn rhannol neu'n gyfan gwbl). Gofynion statudol i ddiogelu MPAs yw'r sbardun allweddol mewn penderfyniadau rheoli safle, felly mae cyfraniad CMCC at reoli safleoedd dynodedig yn debygol o barhau i fod yn ansicr.

Llinell sylfaen

IMae adroddiadau cyflwr safle lefel nodwedd dangosol ar gyfer pob ACA ac AGA ar y glannau a gyhoeddwyd gan CNC yn 2018⁷⁷ yn nodi bod y rhwydwaith o AGA yn gallu cefnogi poblogaethau sylweddol o adar môr a mamaliaid morol mewn cyflwr ffafirol, yn ogystal ag amrywiaeth o rywogaethau a chynefinoedd ar wely'r môr. Dyma'r canfyddiadau allweddol:

- Mae 46% o'r holl nodweddion mewn cyflwr ffafirol, gyda'r mwyafrif wedi'u hasesu gyda hyder uchel yn y dystiolaeth a ddefnyddiwyd i asesu cyflwr.
- Mae 45% o'r nodweddion mewn cyflwr anffafirol, gyda thua hanner wedi'u hasesu gyda hyder uchel.
- Mae 9% o'r nodweddion mewn cyflwr anhysbys, sy'n golygu nad oes digon o dystiolaeth ar hyn o bryd i wneud asesiad o gyflwr dangosol.
- Mae nodweddion mamaliaid morol, gan gynnwys dolffiniaid trwyn potel, morloi llwyd a dyfrgwn, mewn cyflwr ffafirol.
- Mae'r rhan fwyaf o boblogaethau adar môr

yn sefydlog neu'n cynyddu ar y cyfan.

- Lle mae nodweddion AGA wedi'u hasesu i fod mewn cyflwr Anffafirol, mae'r prif reswm am hyn yn gysylltiedig â thueddiadau'r DU, Ewropeaidd neu fyd-eang yn hytrach na phroblemau ar lefel safle.
- Ar gyfer ACA, nodwyd problemau ansawdd dŵr, llygredd, gweithgareddau nad oes angen trwydded a rhywogaethau estron goresgynnol fel pwysau allweddol ar gyflwr nodwedd.
- Ar gyfer y ddau MPA sy'n gyfan gwbl yn nyfroedd alltraeth Cymru, ACA Slabiau Carbonad Croker ac AGA Blaen Môr Iwerddon, statws y nodweddion yw 'Anhysbys'. Mae hyn yn bennaf oherwydd y ffaith bod yr MPAs hyn yn ddynodiadau cymharol ddiweddar, felly ychydig iawn o wybodaeth monitro cyflwr safle sydd ar gael i bennu'r cyflwr.

Mae'r sgôr hyder sy'n gysylltiedig â'r asesiadau yn rhan annatod o'r asesiad dangosol. Gwnaed 57% o'r asesiadau dangosol gyda hyder uchel; 21% gyda hyder canolig; 13% gyda hyder isel; ac roedd 9% yn anhysbys.

Mae SoNaRR 2020 yn nodi bod rhagolygon y dyfodol (hyd at 2030) ar gyfer MPAs yn "Gwella". Disgwylir gwelliannau o ran rheoli MPAs fel rhan o Fframwaith a Chynlluniau Gweithredu Rheoli Rhwydwaith MPA Llywodraeth Cymru, sy'n nodi'r camau gweithredu lefel rhwydwaith â blaenoriaeth ar gyfer y rhwydwaith o MPAs yng Nghymru. Mae Prosiect Gwella Cyflwr Rhwydwaith Ardaloedd Morol Gwarchoddedig, a ddechreuodd yn 2016 ac sydd bellach yn rhan o Fframwaith Rheoli Rhwydwaith MPA, yn arbennig o berthnasol i CMCC.

Bwriad y prosiect hwn yw mynd i'r afael â'r bygythiadau a'r pwysau cydnabyddedig a all effeithio ar nodweddion MPA, wedi'u grwpio o dan feysydd gwaith â blaenoriaeth:

77 naturalresources.wales.gov.uk/guidance-and-advice/environmental-topics/wildlife-and-biodiversity/protected-areas-of-land-and-seas/indicative-feature-condition-assessments-for-european-marine-sites-ems/?lang=cy

- mynediad a hamdden – megis difrod i gynefinoedd neu aflonyddu ar rywogaethau
- rheoli dŵr a materion dŵr – megis rheoli perygl gwasgfa arfordirol, llifogydd ac erydu arfordirol
- llygredd a gwastraff - megis sbwriel môr a llygredd dŵr gwasgaredig
- amaethyddiaeth a rheoli tir
- pysgodfeydd morol.

Prosiect Cwblhau'r Rhwydwaith MPA

Sefydlwyd Prosiect Cwblhau'r Rhwydwaith MPA i nodi a dynodi Parthau Cadwraeth Morol i fynd i'r afael â nifer fach o ddiffygion o ran diogelu'r rhwydwaith MPA. Gyda chymorth gan CNC a'r JNCC, mae Llywodraeth Cymru wedi gweithio gyda grŵp gorchwyl a gorffen rhanddeiliaid i ddatblygu Ardaloedd Chwilio Eang ac yna mireinio'r rheini i fod yn Ardaloedd Chwilio â mwy o ffocws.

Y cam nesaf fydd lansio cyfnod o ymgysylltiad anffurfiol cyn ymgynghori ar Ardaloedd Chwilio. Yna, bydd Llywodraeth Cymru yn ymgorffori unrhyw adborth o'r ymgysylltiad anffurfiol ac yn dechrau drafftio ffiniau ar gyfer Parthau Cadwraeth Morol (MCZ) posibl o fewn yr Ardaloedd Chwilio.

Rhwydweithiau Natur

Rhwydweithiau Natur yw teitl rhaglen aml-flwyddyn newydd a ariennir gan Lywodraeth Cymru sy'n canolbwyntio ar wella cyflwr safleoedd gwarchoddedig ledled Cymru. Mae'r rhaglen werth tua £15 miliwn y flwyddyn dros dair blynedd, gan ddechrau ym mis Ebrill 2022. Mae £3 miliwn dros dair blynedd wedi'i ddyrannu i gefnogi prosiectau sy'n canolbwyntio ar wella cyflwr Rhwydwaith MPA Cymru⁷⁸. Bydd y prosiectau'n ymdrin â materion megis gwasgfa arfordirol, adfer cynefinoedd, INNS a sbwriel môr a gwella ein dealltwriaeth o boblogaethau mamaliaid morol a chynefinoedd a rhywogaethau benthig.

2.3 Crynodeb o effaith polisi a chynnydd tuag at Amcanion y Cynllun

Ar ôl cyflwyno tystiolaeth dangosyddion yn yr adran flaenorol, mae'r adran hon yn rhoi asesiad lefel uchel o effaith polisi'r Cynllun a chyfraniad polisi'r Cynllun at amcanion y Cynllun, a gyflwynir yng nghyd-destun Amcanion Morol Uwch y DU (HLMOs).

Mae deall effeithiau polisiâu unigol yn y byd go iawn a'u cyfraniad at gyflawni amcanion CMCC a'r Amcanion Morol Uwch yn heriol ond, fel y nodir yn adrannau blaenorol yr adroddiad hwn, mae rhywfaint o dystiolaeth ar gael i ganiatáu asesiad lefel uchel.

Mae Tabl A5 yn cyflwyno polisiâu CMCC a ddangosir ochr yn ochr â Phrif Amcan y Cynllun y maent yn cyfrannu ato. Mae'r tabl yn dangos ein hasesiad o'r effaith y mae'r polisi wedi'i chael, yn seiliedig ar y dystiolaeth sydd ar gael, gan gynnwys yr hyn a ystyriwyd ar gyfer pob un o'r dangosyddion monitro uchod, ochr yn ochr ag unrhyw wybodaeth berthnasol arall.

Yn y tabl canlynol:

Mae ✓ yn nodi bod polisi wedi'i asesu fel polisi a gafodd effaith gadarnhaol

Mae ○ yn nodi nad oes tystiolaeth glir o effaith y polisi yn yr adolygiad hwn

Mae ✘ yn nodi lle mae tystiolaeth i awgrymu bod polisi wedi cael effaith sy'n groes i'r bwriad polisi a nodwyd yn CMCC.

Mae'r hyder yn yr uchod yn cael ei nodi gan faint yr eicon.

I roi cyd-destun, mae'r rhagfynegiadau o effeithiau polisi a wnaed gan SA y cynllun wedi'u cynnwys yn yr ail golofn (Mae symbolau'n nodi casgliad bras yr SA ar gyfer CMCC. + = yr asesiad cyffredinol oedd y byddai'r polisi yn cael effaith gadarnhaol net ar gynaliadwyedd. +/- yn nodi y rhagwelwyd y byddai'r polisi yn cael effeithiau cadarnhaol/negyddol cymysg. +/-- = effeithiau cadarnhaol ar y cyfan, gydag un effaith negyddol sylweddol).

Cyflwynir statws RAG cryno ar gyfer pob Amcan CMCC o ddau safbwynt sy'n cynrychioli cynnydd yn y canlynol:

- 1) gweithredu prif bolisiâu (monitro gweithgareddau) a
- 2) thuag at gyflawni'r amcan (monitro canlyniadau).

Mae Ffigur 1 yn yr adroddiad ar y prif bwyntiau yn dangos sut mae'r gwahanol effeithiau hyn yn perthyn i'w gilydd.

Gwyrdd = cynnydd neu dueddiadau cadarnhaol wedi'u nodi

Oren = cynnydd rhannol wedi'i nodi

Coch = dim cynnydd wedi'i nodi

Tabl A5

Amcanion CMCC	Polisiâu CMCC wedi'u mapio i'r prif amcan (asesiad Arfarnu Cynaliadwyedd cyffredinol o bolisi)	Effaith Polisi	Crynodeb o'r cynnydd o ran gweithredu polisi/ tuag at gyflawni amcan CMCC
Thema Amcanion Morol Uwch: Cyffredinol			
<p>Cefnogi datblygiad cynaliadwy ardal forol Cymru drwy gyfrannu ar draws nodau llesiant Cymru, gan gefnogi SMNR drwy ystyried effeithiau cronus pob defnydd o'r amgylchedd morol.</p>	<p>GEN_01 Polisi Cynllunio (+)</p> <p>GOV_01 Effeithiau Cronus (+)</p>	<p>✓</p> <p>○</p>	<p>Statws RAG: GWYRDD/OREN* gyda hyder canolig</p> <p>*Cynnydd cyffredinol yn seiliedig ar asesiad o'r holl RAGs gyda'i gilydd*</p> <p>Mae tystiolaeth dda bod cynnydd yn cael ei wneud o ran gweithredu'r Cynllun, gan gynnwys darparu offer a chanllawiau gofodol newydd. Mae arfer da yn dod i'r amlwg ar gyfer gwneud penderfyniadau dan arweiniad y cynllun, gyda chysylltiadau clir yn cael eu gwneud â pholisiâu'r Cynllun mewn penderfyniadau ar lefel prosiect.</p> <p>Ystyrir bod polisiâu'r cynllun yn cefnogi cyflawni amcanion y Cynllun ac, yn gyffredinol, mae tystiolaeth resymol i awgrymu bod amcanion y Cynllun yn cyfrannu at yr UK Amcanion Morol Uwch.</p> <p>Mae'r cynllun yn darparu fframwaith strategol, felly gellir disgwyl y bydd yn cael effaith gynyddol dros amser wrth i ddeunydd atodol gael ei gynhyrchu.</p>

Amcanion CMCC	Polisiâu CMCC wedi'u mapio i'r prif amcan (asesiad Arfarnu Cynaliadwyedd cyffredinol o bolisi)	Effaith Polisi	Crynodeb o'r cynnydd o ran gweithredu polisi/ tuag at gyflawni amcan CMCC
Thema Amcanion Morol Uwch: Hyrwyddo llywodraethu da			
<p>Cefnogi'r broses o wneud penderfyniadau cymesur, cyson ac integredig drwy roi polisiâu blaengar ar waith fel rhan o ddull o reoli moroedd Cymru sy'n cael ei arwain gan gynllun ac sy'n rhagofalus, yn seiliedig ar risg ac yn addasol.</p>	<p>GEN_02 Polisi Cynllunio (+)</p> <p>GOV_02 Cydnawsedd trawsffiniol a chydawsedd â'r cynllun (+)</p>	<p>✓</p> <p>✓</p>	<p>Statws RAG: GWYRDD/OREN gyda hyder canolig</p> <p>Gyda chymorth Llywodraeth Cymru, mae CMCC yn cael ei ystyried fwyfwy mewn penderfyniadau cydsynio morol gan awdurdodau cyhoeddus. Mae tystiolaeth dda hefyd fod y Cynllun yn dylanwadu ar ddulliau ehangach o reoli'r môr, gan gynnwys mewn perthynas â materion trawsffiniol.</p> <p>Ar hyn o bryd, dim ond dealltwriaeth rannol sydd gennym o sut mae'r rhai sy'n gwneud penderfyniadau yn defnyddio'r CMCC, os ydynt yn ei ddefnyddio o gwbl, gyda'r nifer cyfyngedig o ymatebion i'r arolwg defnyddwyr yn awgrymu cyrhaeddiad a lefel ymwybyddiaeth gyfyngedig o'r Cynllun ymhlith y gymuned forol.</p>
Thema Amcanion Morol Uwch: Defnyddio gwyddoniaeth gadarn yn gyfrifol			
<p>Datblygu sylfaen dystiolaeth forol hygyrch ac sy'n cael ei rhannu i gefnogi'r defnydd o dystiolaeth gadarn a darparu mecanwaith i nodweddion a chyfleoedd unigryw Ardal Forol Cymru gael eu deall yn well.</p>	<p>SCI_01 Defnyddio Gwyddoniaeth Gadarn yn Gyfrifol (+)</p>	<p>✓</p>	<p>Statws RAG: GWYRDD/OREN gyda hyder canolig</p> <p>Mae gweithrediad y cynllun yn cael ei gefnogi drwy ddarparu tystiolaeth a thrywy offer gofodol newydd e.e. Porth Cynllunio Morol Cymru.</p> <p>Mae angen casglu mwy o dystiolaeth ynghylch a yw'r dystiolaeth yn cael ei defnyddio'n ymarferol gan y rhai sy'n gwneud penderfyniadau neu gynigwyr prosiectau ac, os felly, pa mor eang.</p>

Amcanion CMCC	Polisiâu CMCC wedi'u mapio i'r prif amcan (asesiad Arfarnu Cynaliadwyedd cyffredinol o bolisi)	Effaith Polisi	Crynodeb o'r cynnydd o ran gweithredu polisi/ tuag at gyflawni amcan CMCC
Thema Amcanion Morol Uwch: Sicrhau economi forol gynaliadwy			
Darparu lle i gefnogi gweithgarwch economaidd nawr ac yn y dyfodol drwy reoli defnyddiau lluosog, annog cydfodolaeth gweithgareddau cydnaws, lliniaru gwrthdaro rhwng defnyddwyr a, lle y bo modd, drwy leihau dadleoli gweithgareddau presennol.	<p>ECON_02 Cydfodolaeth (+)</p> <p>SAF_01 Diogelu gweithgaredd presennol (+/-)</p> <p>SAF_02 Diogelu adnoddau strategol (+/-)</p> <p>DEF_01 Amddiffyn (diogelu) (+)</p>	<p>✓</p> <p>✓</p> <p>✓</p> <p>○</p>	<p>Statws RAG: GWYRDD/OREN gyda hyder canolig</p> <p>Mae Llywodraeth Cymru wedi dechrau'r gwaith o weithredu polisi SAF_02 drwy archwilio'r potensial ar gyfer datblygu Ardaloedd Adnoddau Strategol (SRAs), gyda ffocws ar dechnolegau adnewyddadwy morol sy'n dod i'r amlwg (ffrwd lanw, tonnau a gwynt arnofiol), agregau a dyframaethu ac yn rhagweld ymgynghoriad ar SRAs posibl yn ystod 2023.</p> <p>Yn ddiweddar, gwnaeth Llywodraeth Cymru baratoi 'datganiadau technegol' drafft ar gyfer y sectorau Porthladdoedd a Morgludiant a Chychod Hamdden i hyrwyddo'r gwaith diogelu a ddarperir drwy bolisi SAF_01.</p> <p>Ychydig o dystiolaeth sydd o'r adolygiad hwn o effaith polisiâu diogelu a chydfodolaeth ar wneud penderfyniadau.</p>

Amcanion CMCC	Polisiau CMCC wedi'u mapio i'r prif amcan (asesiad Arfarnu Cynaliadwyedd cyffredinol o bolisi)	Effaith Polisi	Crynodeb o'r cynnydd o ran gweithredu polisi/ tuag at gyflawni amcan CMCC
<p>Cyfrannu at economi Cymru sy'n ffynnu drwy annog gweithgareddau sy'n gynhyrchiol yn economaidd a busnesau proffidiol a chynaliadwy sy'n creu cyflogaeth hirdymor ar bob lefel sgiliau.</p>	<p>ECON_01 Twf economaidd cynaliadwy (+/-)</p> <p>AGG_01a Agregau (cefnogi) (+/-)</p> <p>AQU_01a Dyframaethu (cefnogi) (+/-)</p> <p>D&D_01 Carthu a Gwaredu (+/-)</p> <p>O&G_1a Olew a Nwy (cefnogi) (+/-)</p> <p>FIS_01a Pysgodfeydd (cefnogi) (+/-)</p> <p>P&S policies Porthladdoedd a Morgludiant (cefnogi) (+/-)</p> <p>CAB_01 Ceblau tanfor (cefnogi) (+/-)</p>	<p>✓</p> <p>✓</p> <p>✓</p> <p>✓</p> <p>✓</p> <p>✓</p> <p>✓</p> <p>✓</p>	<p>Statws RAG: OREN/OREN gyda hyder canolig</p> <p>Mae gennym dystiolaeth gan rai o'r rhai sy'n gwneud penderfyniadau fod ymgeiswyr prosiect yn defnyddio polisiau'r Cynllun i gefnogi eu ceisiadau ond, o ystyried y diffyg data ar gyfer rhai sectorau, ni allwn ddod i unrhyw gasgliadau clir ynghylch cynnydd tuag at amcan CMCC ar hyn o bryd.</p> <p>Dangosodd gwerthusiad o'r data sydd ar gael er mwyn sefydlu llinell sylfaen ar gyfer GYC a chyflogaeth forol Cymru fylchau data sylweddol a, lle'r oedd data ar gael, roedd yn annibynadwy mewn llawer o achosion oherwydd ei oedran a/neu oherwydd nad oedd wedi'i ddadgyfuno i lefel Cymru neu rhwng gweithgareddau morol a daearol.</p> <p>Yn ystod y cyfnod adolygu, sydd wedi cwmpasu newid neu aflonyddwch sylweddol i lawer o sectorau oherwydd y pandemig a/neu Brexit, yr unig sectorau i barhau i ehangu yw'r sectorau ceblau tanfor ac ynni adnewyddadwy morol (gweler uchod).</p>

Amcanion CMCC	Polisiâu CMCC wedi'u mapio i'r prif amcan (asesiad Arfarnu Cynaliadwyedd cyffredinol o bolisi)	Effaith Polisi	Crynodeb o'r cynnydd o ran gweithredu polisi/ tuag at gyflawni amcan CMCC
<p>Cefnogi'r cyfle i ddatblygu adnoddau ynni adnewyddadwy morol yn gynaliadwy gyda'r datblygiad cywir yn y lle cywir, gan helpu i gyflawni amcanion diogelwch ynni a lleihau carbon y DU, gan ystyried yn llawn fuddiannau eraill a gwydnwch ecosystemau ar yr un pryd.</p>	<p>ELC: Ynni Carbon Isel (cefnogi) (+/-) polisiâu ac amcan(ion) y sector</p>	<p>✓</p>	<p>Statws RAG: GWYRDD/GWYRDD gyda hyder uchel</p> <p>Mae llinell sylfaen a thystiolaeth dda o faint a newidiadau'r sector ynni adnewyddadwy ym moroedd Cymru. Yn ogystal, mae gennym dystiolaeth o gydnabod cymorth polisi yn CMCC ar gyfer datblygu ynni adnewyddadwy yn gynaliadwy a'r gwaith galluogi parhaus i'r sector hwn.</p>
<p>Cydnabod gwerth sylweddol twristiaeth arfordirol a hamdden i economi a lles Cymru a sicrhau bod gweithgarwch o'r fath a'r potensial ar gyfer twf yn y dyfodol yn cael eu diogelu'n briodol.</p>	<p>T&R_01: Twristiaeth a Hamdden (cefnogi) (+/-)</p>	<p>○</p>	<p>Statws RAG: OREN/OREN gyda hyder canolig</p> <p>Mae dystiolaeth gyfyngedig o effaith polisi ar weithgarwch y sector a'r broses o wneud penderfyniadau ar gyfer cyfnod yr adolygiad hwn. Mae llinell sylfaen a ffynhonnell barhaus o ddata ar gael ar gyfer y sector twristiaeth. Fodd bynnag, mae effeithiau'r pandemig COVID-19 ar arolygon ymwelwyr yn golygu bod llai o wybodaeth ar gael ar gyfer y cyfnod adolygu 3 blynedd cyntaf.</p> <p>Ar hyn o bryd, nid oes llinell sylfaen gyson ar gael ar gyfer gweithgarwch hamdden ar gyfer yr ardal CMCC gyfan neu ddata/tystiolaeth ddilynol ar gyfer y cyfnod adolygu 3 blynedd cyntaf hwn, ond mae dystiolaeth ar gael ar gyfer rhai ardaloedd ac mae gwaith yn parhau i wella'r sylfaen dystiolaeth.</p>

Amcanion CMCC	Polisiâu CMCC wedi'u mapio i'r prif amcan (asesiad Arfarnu Cynaliadwyedd cyffredinol o bolisi)	Effaith Polisi	Crynodeb o'r cynnydd o ran gweithredu polisi/ tuag at gyflawni amcan CMCC
Thema Amcanion Morol Uwch: Sicrhau cymdeithas gref, iach a chyfiawn			
Cyfrannu at gefnogi'r broses o ddatblygu cymunedau arfordirol bywiog, mwy cyfiawn, diwylliannol ac ieithyddol wahanol, cydlynus a chydnerth.	SOC_02: Llesiant cymunedau'r arfordir (+) SOC_04: Y Gymraeg a'i diwylliant (+)	○	Statws RAG: OREN/OREN gyda hyder isel Ychydig iawn o dystiolaeth sydd ar gael sy'n cysylltu'r polisiâu penodol hyn â phenderfyniadau, ond mae dystiolaeth o gynnydd tuag at yr amcan hwn gyda chynigion sy'n ceisio sicrhau bod cyfleoedd yn cael eu cymryd i gyfrannu'n gadarnhaol at lesiant cymunedau arfordirol yn y dyfodol drwy gydymffurfio â Pholisi Cynllunio Cymru ac ystyried polisiâu eraill CMCC sy'n ymwneud â threftadaeth ddiwylliannol, morwedd ac ansawdd amgylcheddol.
Hyrwyddo mwynhad a stiwardiaeth o'n harfordiroedd a'n moroedd a'u hadnoddau drwy annog mynediad teg a diogel i amgylchedd morol gwydn, gan ddiogelu a hyrwyddo tirweddau, morweddau ac asedau treftadaeth gwerthfawr.	SOC_01: Mynediad i'r amgylchedd morol (+) SOC_05: Asedau hanesyddol (+) SOC_06: Tirweddau dynodedig (+) SOC_07: Morweddau (+)	✓	Statws RAG: GWYRDD/OREN gyda hyder canolig Tystiolaeth dda bod y gwaith o weithredu'r polisiâu treftadaeth (SOC_05, 06 a 07) yn cael ei gefnogi gan gyrff cyngori perthnasol a bod hyn yn cefnogi ystyriaeth o'r polisiâu hyn wrth wneud penderfyniadau. Ychydig iawn o dystiolaeth sydd ar gyfer y cyfnod adolygu tair blynedd o gynnydd tuag at yr amcan CMCC hwn ar gyfer rhai o'r polisiâu sy'n cyfrannu.

Amcanion CMCC	Polisiâu CMCC wedi'u mapio i'r prif amcan (asesiad Arfarnu Cynaliadwyedd cyffredinol o bolisi)	Effaith Polisi	Crynodeb o'r cynnydd o ran gweithredu polisi/ tuag at gyflawni amcan CMCC
<p>Gwella dealltwriaeth a galluogi camau gweithredu sy'n cefnogi lliniaru ac addasu i'r newid yn yr hinsawdd.</p>	<p>O&G_1b & 02 Olew a Nwy (osgoi) (+)</p> <p>SOC_08: Y gallu i wrthsefyll newidiadau i'r arfordir a llifogydd ar yr arfordir (+)</p> <p>SOC_09: Effeithiau ar newidiadau i'r arfordir ac ar lifogydd ar yr arfordir (+/-)</p> <p>SOC_10: Lleihau'r newid yn yr hinsawdd (+)</p> <p>SOC_11: Y gallu i ymdopi â'r newid yn yr hinsawdd (+/-)</p>	<p>✓</p> <p>✓</p>	<p>Statws RAG: GWYRDD/OREN gyda hyder canolig</p> <p>Nid oes unrhyw weithgarwch olew a nwy wedi'i gydsynio mewn dyfroedd sy'n dod o fewn ardal trwyddedu ar y glannau Cymru. Nid oes unrhyw brosiectau dal carbon morol wedi'u cyflawni.</p> <p>Tystiolaeth dda o waith parhaus i gefnogi gweithredu'r polisiâu hyn, er enghraifft, drwy thema 'Atebion sy'n seiliedig ar natur ac addasu ar yr arfordir' y Datganiad Ardal Morol. Mae rhywfaint o dystiolaeth o bolisiâu'n dod i rym drwy wneud penderfyniadau e.e. cydymffurfio â phenderfyniadau trwyddedu morol gyda SMPs a chyfeiriad at bolisiâu CMCC mewn Cynlluniau Datblygu Lleol a fabwysiadwyd yn ddiweddar.</p>

Amcanion CMCC	Polisiâu CMCC wedi'u mapio i'r prif amcan (asesiad Arfarnu Cynaliadwyedd cyffredinol o bolisi)	Effaith Polisi	Crynodeb o'r cynnydd o ran gweithredu polisi/ tuag at gyflawni amcan CMCC
Thema Amcanion Morol Uwch: Byw o fewn terfynau amgylcheddol			
Cefnogi cyflawni a chynnal GES a Statws Ecolegol Da (GeS).	<p>ENV_03: Rhywogaethau estron goresgynnol (+)</p> <p>ENV_04: Sbwriel môr (+)</p> <p>ENV_05: Sŵn tanddwr (+)</p> <p>ENV_06: Ansawdd aer a dŵr (+)</p> <p>ENV_07: Rhywogaethau a Chynefinoedd Pysgod (+)</p>	○	<p>Statws RAG: OREN/OREN gyda hyder isel</p> <p>Ychydig iawn o dystiolaeth sydd ar gael sy'n cysylltu'r polisiâu penodol hyn â gwneud penderfyniadau, er y gellir cysylltu hyn yn rhannol â diffyg argaeledd gwybodaeth ynghylch penderfyniadau daearol a'r berthynas rhwng y polisiâu hyn a deddfwriaeth bresennol (e.e. y Gyfarwyddeb Fframwaith Dŵr, EIA a rheoliadau HRA).</p> <p>Mae data sylfaenol ar gyfer ardal forol Cymru wedi'i nodi ar gyfer tri o'r polisiâu a'u disgrifyddion perthnasol o dan y Strategaeth Forol. Dim ond ar gyfer sbwriel môr yr oedd data ar gyfer y cyfnod adolygu tair blynedd ar gael.</p>
Amddiffyn, gwarchod, adfer a gwella bioamrywiaeth forol i atal a gwrthdroi ei dirywiad, gan gynnwys cefnogi datblygiad a gweithrediad rhwydwaith ecolegol gydlynol a reolir yn dda o MPAs a phoblogaethau gwydn o rywogaethau cynrychiadol, prin a bregus.	<p>ENV_02: Ardaloedd Morol Gwarchodedig (+)</p>	○	<p>Statws RAG: GWYRDD/OREN gyda hyder isel</p> <p>Ychydig iawn o dystiolaeth sydd ar gael sy'n cysylltu'r polisiâu penodol hyn â'r broses o wneud penderfyniadau.</p> <p>Mae gennym linell sylfaen ar gyfer y dangosydd hwn, ond dim gwybodaeth ychwanegol ar gyfer y cyfnod adolygu tair blynedd cyntaf.</p>

Amcanion CMCC	Polisiâu CMCC wedi'u mapio i'r prif amcan (asesiad Arfarnu Cynaliadwyedd cyffredinol o bolisi)	Effaith Polisi	Crynodeb o'r cynnydd o ran gweithredu polisi/ tuag at gyflawni amcan CMCC
<p>Cynnal a gwella gwytnwch ecosystemau morol a'r manteision y maent yn eu darparu er mwyn diwallu anghenion y genhedlaeth bresennol a chenedlaethau'r dyfodol.</p>	<p>ENV_01: Ecosystemau morol cydnerth (+)</p>	<p>✓</p>	<p>Statws RAG: GWYRDD/OREN gyda hyder isel</p> <p>Ychydig iawn o dystiolaeth sydd ar gael sy'n cysylltu'r polisi hwn â'r broses o wneud penderfyniadau, ond mae gweithredu elfen wella'r polisi hwn bellach yn cael ei gefnogi gan ganllawiau a thystiolaeth newydd. Nid oes unrhyw dystiolaeth ar gyfer yr adolygiad tair blynedd cyntaf hwn o gynnydd tuag at gyflawni'r amcan hwn.</p>

Yn fras, mae polisiau CMCC wedi gwneud cyfraniad cadarnhaol at amcanion perthnasol y Cynllun gyda thystiolaeth o gynnydd da wedi'i wneud yn y ddarpariaeth, drwy'r fframwaith cynllunio strategol a sefydlwyd gan CMCC, o offer gofodol newydd i lywio datblygu cynaliadwy a chanllawiau ac arfer da yn cael eu llunio ar gyfer gwneud penderfyniadau dan arweiniad y cynllun. Yn ogystal, mae gennym dystiolaeth o gydnabyddiaeth o gymorth polisi o fewn CMCC ar gyfer datblygu ynni adnewyddadwy yn gynaliadwy, cydymffurfio â SMPs a diogelu treftadaeth arfordirol.

Ychydig iawn o effaith polisi yr ystyrir a gyflawnwyd gan y polisiau effeithiau cronrus, amddiffyn, cymdeithasol, twristiaeth a hamdden ac amgylcheddol. Gellir priodoli hyn yn rhannol i 1) rhai meysydd polisi sydd eisoes ag arferion a gofynion rheoleiddio ar waith (e.e. polisiau amddiffyn ac amgylcheddol) a 2) rhai polisiau sy'n gymharol generig eu natur a/neu a allai fod yn heriol i'w cymhwyso'n ymarferol, yn enwedig o ystyried effeithiau'r pandemig COVID-19 (e.e. effeithiau cronrus a thwristiaeth a hamdden).



3. Gwybodaeth gyd-destunol ehangach

Mae'n anochel y bydd y cyd-destun polisi, deddfwriaethol ac economaidd-gymdeithasol ehangach y mae CMCC wedi'i gymhwyso ynddo dros y tair blynedd diwethaf yn cael dylanwad sylweddol dros y canlyniadau y mae polisi CMCC yn ceisio eu sicrhau. Mae'r rhan hon o'r adroddiad yn galluogi'r sbardunau ehangach hyn i gael eu hystyried. Mae ystyried ac adrodd am yr wybodaeth gyd-destunol hon yn cyfrannu at y ddyletswydd o dan Adran 54 o MCAA i sicrhau bod materion perthnasol yn cael eu hadolygu'n gyson, gan gynnwys newidiadau sydd wedi digwydd ers mabwysiadu'r cynllun.

Rhaglen Lywodraethu 2021 i 2026 a'r Cytundeb Cydweithio:

Mae blaenoriaethau polisi Llywodraeth Cymru wedi'u nodi yn Rhaglen Lywodraethu 2021 i 2026⁷⁹, gan gynnwys ymrwymadau morol i:

- Ddatblygu Her Morlyn Llanw a chefnogi syniadau a all wneud Cymru yn ganolfan fyd-eang o dechnolegau llanw newydd.
- Ehangu cynhyrchu ynni adnewyddadwy gan gyrff cyhoeddus a grwpiau cymunedol yng Nghymru i lefel dros 100MW erbyn 2026.
- Sefydlu cynllun wedi'i dargedu i hyrwyddo gwaith adfer cynefinoedd morwellt a morfa heli ar hyd ein harfordir.
- Gwrthwynebu cloddio am danwydd ffosil yng Nghymru.

Mae'r Rhaglen Lywodraethu hefyd yn amlinellu amcanion llesiant, gan gynnwys adeiladu economi gryfach a gwyrddach, ac ymgorffori ein hymateb i'r argyfwng hinsawdd a natur ym mhopeth a wnawn.

Mae Cytundeb Cydweithio 2021⁸⁰ yn nodi ymrwymadau polisi penodol y bydd Llywodraeth Cymru a Phlaid Cymru yn gweithio arnynt ar y cyd, gan gynnwys:

- Ystyried llwybrau at sero net erbyn 2035, a datganoli pwerau pellach, gan gynnwys rheoli Ystad y Goron a'i hasedau.
- Gweithio tuag at greu Ynni Cymru, cwmni ynni o dan berchnogaeth gyhoeddus yng Nghymru.
- Cytuno bod gan dargedau a chorff llywodraethu amgylcheddol rôl i'w chwarae o ran helpu i ddiogelu ac adfer bioamrywiaeth.
- Buddsoddi mewn rheoli a lliniaru llifogydd a chynllunio i ymateb i berygl cynyddol llifogydd.

Sero net ac ynni adnewyddadwy morol:

Daeth cynhadledd Newid Hinsawdd y Cenhedloedd Unedig 2021 (COP26) yn Glasgow, Tachwedd 2021, i benllanw gyda mabwysiadu Cytundeb Hinsawdd Glasgow.⁸¹ Roedd hyn yn cynnwys cytundeb ar ymdrechion cryfach i sicrhau ein bod yn gallu ymdopi â'r newidiadau yn yr hinsawdd a lleihau allyriadau nwyon tŷ gwydr, ac i ddarparu'r cyllid angenrheidiol i gyflawni'r camau gweithredu.

Mae Gweinidogion Cymru wedi gwneud ymrwymadau yn y gyfraith i gyrraedd carbon sero net erbyn 2050. Cyhoeddwyd Sero Net Cymru, ail gynllun lleihau allyriadau Llywodraeth Cymru ar gyfer cyllideb garbon 2 (2021-2025), ym mis Hydref 2021.

Ym mis Tachwedd 2021, daeth Cymru yn aelod craidd o'r Gynghrair Tu Hwnt i Olew a Nwy, sef clymblaid ryngwladol o lywodraethau a rhanddeiliaid sy'n gweithio gyda'i gilydd i hwyluso'r broses o symud i ffwrdd o gynhyrchu olew a nwy yn raddol.

79 [Llywodraeth Cymru – Y Rhaglen Lywodraethu](#)

80 [Y Cytundeb Cydweithio \(llyw.cymru\)](#)

81 [The Glasgow Climate Pact – Key Outcomes from COP26 | UNFCCC](#)

Mae Gweinidogion Cymru wedi gosod targedau uchelgeisiol ar gyfer cynhyrchu ynni adnewyddadwy, gan gynnwys i Gymru gynhyrchu 70% o'r trydan mae'n ei ddefnyddio o ffynonellau ynni adnewyddadwy erbyn 2030⁸² ac i 1GW o gapasiti ynni adnewyddadwy fod dan berchnogaeth leol erbyn 2030. I gefnogi hyn, mae Llywodraeth Cymru wedi sefydlu Rhaglen Ynni Morol i ddarparu arweinyddiaeth strategol a chyflawni ymrwymiad y Rhaglen Lywodraethu ar gyfer Her Morlyn Llanw.

Cynhaliwyd Gwaith Ymchwil Manwl gan Weinidogion ar Ynni Adnewyddadwy ddiwedd 2021. Mae'r themâu allweddol yn cynnwys creu cynllun ynni cenedlaethol erbyn 2024, datblygu seilwaith grid, hwyluso buddsoddiad mewn porthladdoedd, gwneud y mwyaf o gyfleoedd yn y gadwyn gyflenwi, perchnogaeth leol a chymunedol, mynd i'r afael â bylchau strategol, datblygu gwell dealltwriaeth o ardaloedd sy'n addas i'w datblygu, y broses gydsynio a cheisio datganoli Ystad y Goron a dirprwyo pwerau cynghori ar y môr o JNCC i CNC.⁸³ Cydnabu'r Gwaith Ymchwil Manwl y cyfraniad mae'n rhaid i gynllunio morol ei wneud at gefnogi ein huchelgeisiau Sero Net ac mae hefyd wedi arwain at adolygu'r ddarpariaeth trwyddedu morol, gyda phwyslais penodol ar ynni adnewyddadwy morol.

Mae Llywodraeth Cymru'n gweithio gyda Llywodraeth y DU ac Ystad y Goron i gefnogi datblygiad pellach gwynt ar y môr drwy'r Offshore Wind Enabling Action Programme a'r Offshore Wind Evidence and Change Programme.

Mae effaith y rhyfel yn Wcráin wedi rhoi mwy o ffocws ar ddiogelwch ynni ac amrywio cynhyrchu ynni. Mae Strategaeth Diogelwch Ynni Prydain (BESS)⁸⁴, Llywodraeth y DU, a gyhoeddwyd ym mis Ebrill 2022, yn cynnwys cynlluniau i gynyddu cynhyrchiant niwclear, gwynt, hydrogen a solar.

Mae'n gosod uchelgais i gynhyrchu hyd at 50GW drwy bŵer gwynt ar y môr erbyn 2030, gan gynnwys hyd at 5GW o wynt arnofiol ar y môr. Cyhoeddodd Julie James, AS, y Gweinidog Newid Hinsawdd, Ddatganiad Ysgrifenedig yn ymateb i BESS. Er ei bod yn croesawu'r ffocws ar bŵer gwynt ar y môr, mynegodd y Datganiad siom gyda'r ffocws parhaus ar danwyddau ffosil a'r methiant i gydnabod potensial cynhyrchu ynni adnewyddadwy llanw⁸⁵.

Bioamrywiaeth Forol a Charbon Glas:

Yn 2021, datganodd y Senedd argyfwng natur. Yn ôl Adroddiad ar Sefyllfa Adnoddau Naturiol 2021, roedd effeithiau'r newid yn yr hinsawdd, sbwriel môr ac ansawdd dŵr yn heriau allweddol sy'n wynebu'r amgylchedd morol. Amlygodd y trydydd Asesiad o Risgiau Newid Hinsawdd, a gyhoeddwyd yn 2021, y risgiau cynyddol sy'n effeithio ar gynefinoedd ac ecosystemau morol yn sgil moroedd sy'n cynhesu, asideiddio cefnforoedd a chynnydd yn lefel y môr.

Mae Llywodraeth Cymru wedi sefydlu Grŵp Gorchwyl a Gorffen Parth Cadwraeth Morol (MCZ) i gefnogi gwaith ar nodi MCZs posibl.

Mae mwy a mwy o gydnabyddiaeth wedi bod o rôl carbon glas o ran mynd i'r afael â'r argyfyngau natur a hinsawdd. Mae'r Rhaglen Lywodraethu yn cynnwys ymrwymiad i sefydlu cynllun wedi'i dargedu ar gyfer adfer cynefinoedd morwellt a morfa heli ar yr arfordir. Mae Cymru Sero Net yn cynnwys cynnig i wella'r ddealltwriaeth o sut i gyfrif am gynefinoedd carbon glas, a'r effeithiau arnynt.

Dechreuodd Gwaith Ymchwil Manwl Gweinidogol ar Fioamrywiaeth yn ystod gwanwyn 2022, gan ystyried camau i gyfrannu at y targed byd-eang o warchod diogelu 30% o'r tir a'r môr erbyn 2030.

82 Datganiad Llafur ar "Ynni" gan Ysgrifennydd y Cabinet dros yr Amgylchedd a Materion Gwledig i Gynulliad Cenedlaethol Cymru ar 26 Medi 2017 (cofnod.senedd.cymru/Plenary/4644#A923)

83 [Gwaith ymchwil manwl ynni adnewyddadwy – argymhellion \[HTML\] | LLYW.CYMRU](#)

84 [British energy security strategy – GOV.UK \(www.gov.uk\)](#)

85 [Datganiad Ysgrifenedig: Strategaeth Diogelu Ynni'r DU \(8 Ebrill 2022\) | LLYW.CYMRU](#)

Ynni Adnewyddadwy Morol a Bioamrywiaeth Forol

Mae cydnabyddiaeth gynyddol wedi bod o'r angen i fynd i'r afael ag uchelgeisiau Sero Net ochr yn ochr â'r Argyfwng Natur a datblygu dulliau strategol i helpu i gydbwysu gofynion sy'n cystadlu. Ym mis Chwefror 2022, cynhaliodd Pwyllgor Newid Hinsawdd, yr Amgylchedd a Seilwaith y Senedd ymchwiliad 'ciplun' i bolisiau morol Llywodraeth Cymru. Gwnaeth y Pwyllgor 20 o argymhellion yn ymwneud â chynllunio, trwyddedu, tystiolaeth, cadwraeth natur a charbon glas, gyda'r prif ffocws ar gydbwysu datblygu, yn enwedig ynni adnewyddadwy morol, â gwarchod bioamrywiaeth.

Mae Llywodraeth Cymru yn gweithio gyda Llywodraeth y DU i ddeall cyfleoedd i ddatblygu dull mwy strategol o ddiogelu ac adfer yr amgylchedd morol, gan gefnogi'r gwaith o fanteisio ar wynt ar y môr ar raddfa fawr ac yn gyflym ar yr un pryd.

Mae Llywodraeth y DU wedi cychwyn rhaglen blaenoriaethu gofodol morol i ddeall yn well sut y gellir blaenoriaethu diogelu'r amgylchedd morol a buddiannau gwahanol weithgareddau morol (megis gwynt ar y môr a physgodfeydd).

Cynllunio Morol ar draws y DU:

Cyhoeddwyd cynlluniau morol de-orllewin Lloegr a gogledd-orllewin Lloegr yn 2021. Yn 2020, cyhoeddodd Marine Scotland gynllun morol sectoraidd ar gyfer gwynt ar y môr ar raddfa fasnachol, gan nodi ardaloedd sydd â photensial ar gyfer gwynt ar y môr a gosod terfyn cenedlaethol cyffredinol ar gapasiti cynhyrchu. Dechreuodd Marine Scotland waith yn 2021 hefyd i ddatblygu cynllun morol sectoraidd ar gyfer datblygiadau gwynt ar y môr ar raddfa lai a datgarboneiddio olew a nwy.

Ymadawiad y DU â'r Undeb Ewropeaidd:

Er bod CMCC wedi'i baratoi a'i fabwysiadu o dan ddeddfwriaeth ddomestig y DU, ac yn cyfeirio ati, mae ymadawiad y DU â'r Undeb Ewropeaidd yn newid mawr sydd wedi digwydd tra bod y Cynllun wedi bod mewn grym, gyda llawer o swyddogaethau yn dychwelyd i Lywodraethau'r DU a Chymru. Nid yw'r effaith lawn i'w gweld eto, gyda gwaith yn mynd rhagddo i ddatblygu dulliau ar ôl Brexit o fynd i'r afael â materion megis rheoli pysgodfeydd a rheoleiddio'r amgylchedd.

Y pandemig COVID-19:

Dechreuodd y pandemig COVID-19 ychydig fisoedd ar ôl mabwysiadu CMCC a chafodd effaith fawr ar gymunedau arfordirol a'r economi, yn enwedig sectorau megis twristiaeth a hamdden. Arweiniodd hefyd at atal neu leihau llawer o'r gweithgareddau a gynlluniwyd i gefnogi gweithredu'r Cynllun.

Sicrhau dull cydgysylltiedig ar draws ffiniau:

Datblygwyd CMCC i sicrhau cydnawsedd â chynlluniau morol ar gyfer ardaloedd cynllun morol cyfagos.

Mae Llywodraeth Cymru'n ymgysylltu'n rheolaidd ag awdurdodau cynllunio morol eraill y DU, a thu hwnt, i rannu arferion da ac ystyried dulliau gweithredu ar gyfer materion cyffredin. Rydym yn gweithio'n agos gyda swyddogion cynllunio morol yn y Sefydliad Rheoli Morol (MMO) mewn perthynas â chynllunio ar gyfer ardaloedd trawsffiniol ac rydym yn gweithio gyda'r MMO i gynhyrchu canllaw cynllunio morol trawsffiniol ar y cyd.

Yn 2021, adroddodd Grŵp Cyfeirio Rhanddeiliaid Hinkley Point C, grŵp annibynnol a gynullwyd gan y Prif Weinidog, gan roi cyngor ar ystod o faterion sy'n gysylltiedig â rheoli'r amgylchedd morol o amgylch Aber Afon Hafren mewn perthynas â datblygiad Hinkley Point C, gan gynnwys trefniadau cynllunio trawsffiniol. Roedd yr adroddiad hwn yn cydnabod yr ymgysylltiad sefydledig rhwng Llywodraeth Cymru a'r MMO. Tynnodd sylw hefyd at drefniadau llywodraethu cymhleth yr aber, yn ogystal â phwysigrwydd bod pob prosiect a allai gael effaith ar Gymru yn rhoi sylw i bolisi a deddfwriaeth Cymru.

Cafodd Cymru'r Dyfodol; y cynllun cenedlaethol 2040, y fframwaith datblygu cenedlaethol i Gymru, ei gyhoeddi yn 2020. Mae Cymru'r Dyfodol yn cynnwys cydnabyddiaeth o CMCC, a helpodd i lywio'r polisi. Fel y nodwyd gan y cynllun, mae Cymru'r Dyfodol a CMCC yn gweithio gyda'i gilydd i ddarparu fframwaith ar gyfer rheoli newid o amgylch ein harfordir.

