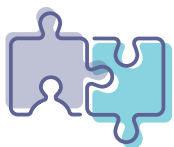
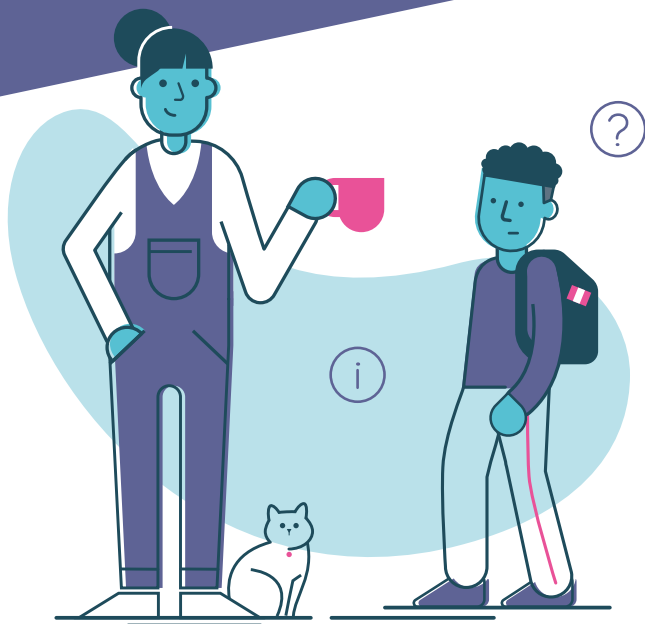


Gwybodaeth i rieni maeth am faethu plant ar eu pen eu hunain sy'n ceisio lloches yng Nghymru



Canolfan
Gyfreithiol
y Plant
Cymru

Children's
Legal
Centre
Wales

Mae'r canllawiau hyn yn ymdrin â cheisiadau am loches dan y gweithdrefnau safonol ar gyfer pobl ifanc dan 18 oed. Nid ydynt yn ymdrin â'r gyfraith sy'n ymwneud â threfniadau cenedligrwydd penodol – megis y cynlluniau ar gyfer pobl o **Wcráin** ac **Afghanistan**. Er bod angen cyngor cyfreithiol unigol ym mhob achos, mae'n arbennig o bwysig i blant y mae'r cynlluniau hyn yn effeithio arnynt.



Mae'r canllaw hwn yn cyfeirio at 'blant' fel rhai 0-17 oed, yn unol â diffiniad Confensiwn y Cenhedloedd Unedig ar Hawliau'r Plentyn.

Mae'r canllaw wedi'i gynllunio i roi gwybodaeth, arweiniad a chyngor ar fathu plant sy'n chwilio am loches ac sy'n byw yng Nghymru.

Cefndir

Mae gan bob plentyn (0-17 oed) yng Nghymru'r un hawliau. Mae'r rhain yn cynnwys yr hawl i:

- Rhywle diogel a phriodol i fyw
- Addysg
- Iechyd a llesiant – a mynediad at wasanaethau iechyd
- Chwarae ac ymlacio
- Parch i'w hiaith, diwylliant a chrefydd
- Cael eu hamddiffyn rhag niwed a gweithgarwch niweidiol
- Byw heb wahaniaethu
- I'w barn gael ei hystyried pan fydd penderfyniadau sy'n effeithio arnynt yn cael eu gwneud
- I'w lles pennaf fod un o'r ystyriaethau pwysicaf mewn unrhyw benderfyniadau sy'n effeithio arnynt

Mi all plant sy'n dod i'r DU fod wedi cael eu cam-drin yn gorfforol, yn feddyliol neu'n rhywiol. Mi all fod yn anodd iddynt ymddiried mewn oedolion a siarad am eu profiadau. I rai, gall straen yr hyn maent wedi'i brofi achosi iddynt gollu eu cof neu fod yn ddryslyd ynglŷn â'r hyn sydd wedi digwydd. Mae'n bosibl na fydd ganddynt ddim neu fawr ddim Saesneg.

Beth yw ystyr 'UASC'?

Mae 'UASC' yn derm a ddefnyddir gan y Swyddfa Gartref. Mae'n golygu unrhyw blentyn o dan 18 oed sydd yn y DU heb eu rhieni neu warcheidwad cyfreithiol, ac sy'n gwneud cais am loches iddynt eu hunain. Mae gan blant sy'n hawlio lloches yr un hawliau cyfreithiol ag unrhyw blant eraill sy'n derbyn gofal. Yn yr un modd, os byddant yn cael aros yn y DU fel oedolion, bydd ganddynt yr un hawliau cyfreithiol ag eraill sy'n gadael gofal.

Bod ar eu Pen eu Hunain

Daw plant i Gymru o dan lawer o amgylchiadau gwahanol. Efallai y byddant wedi cyrraedd ar eu pen eu hunain, hyd yn oed os oeddent wedi cychwyn ar y daith gyda'u teulu. Gallant fod wedi'u trosglwyddo o rannau eraill o'r DU, mi allant fod wedi bod mewn cysylltiad â'r heddlu neu swyddogion mewnfudo, neu wedi profi amodau gweithio peryglus neu anghyfreithlon. Gallant gyflwyno'u hunain i'r awdurdodau, fel swyddogion mewnfudo neu blismyn. Bydd gan lawer o'r plant hyn anghenion emosiynol, ymarferol, ieithyddol, crefyddol a diwylliannol penodol y bydd yn rhaid i'w gofalwyr maeth eu hystyried.

Ynghyd â'r dasg o ofalu am y plant hyn o ddydd i ddydd, bydd yn rhaid i ofalwyr maeth hefyd eu helpu drwy'r broses o wneud cais am loches yn y DU, ac efallai i'w paratoi i ddychwelyd i'w mamwlad.

Mae gofalwyr maeth plant sy'n ceisio lloches yn teimlo ei fod yn brofiad boddhaus iawn. Os nad oes gennych brofiad o faethu plentyn sy'n ceisio lloches ac yr hoffech wybod mwy, siaradwch ag adran gwasanaethau cymdeithasol plant eich awdurdod lleol neu wasanaeth maethu a all eich rhoi mewn cysylltiad â gofalwr maeth sydd â phrofiad o'r fath.

Y Broses 'Asesu Oedran'

Os nad yw swyddogion y Swyddfa Gartref, neu wasanaethau plant statudol yn siŵr beth yw oedran plentyn, bydd asesiad oedran yn cael ei gynnal. Mae asesiadau oedran yn broses a ddefnyddir i wneud penderfyniad ynglŷn ag oedran unigolyn. Mae asesiadau oedran yn cael eu cynnal gan weithwyr cymdeithasol. Mae gan Gymru [Becyn Cymorth Amlasiantaethol Cymru Gyfan](#), i helpu i gynnal asesiadau.



Gall asesiad oedran fod yn broses gymhleth a maith lle bydd llawer o gwestiynau'n cael eu gofyn i'r plentyn am eu bywyd a'u cefndir. Gall fod yn brofiad digon brawychus ac efallai y bydd angen help ar y plentyn yn y cyfnod yn arwain at yr asesiad a phan fyddant yn aros am y canlyniad.

Ni ddylid cynnal asesiad oedran oni bai bod amheuaeth a yw'r plentyn dros 18 oed. Fodd bynnag, gall swyddogion y Swyddfa Gartref sy'n dod i gysylltiad â'r plentyn drin y person hwnnw fel oedolyn os yw eu 'hymddangosiad a'u hymarweddiad' yn awgrymu'n gryf eu bod gryn dipyn yn hŷn na 18 oed. Fel arall, rhoddir budd amheuaeth i'r plentyn a chaiff ei drin fel plentyn nes bydd asesiad oedran wedi'i gwblhau.

Mae'n bosibl y byddwch yn maethu rhywun a fydd yn ddiweddarach yn cael eu hasesu fel rhywun 18 oed neu hŷn. Os bydd yr asesiad oedran yn penderfynu bod y plentyn dros 18 oed, byddant yn cael eu trin fel oedolyn, pa mor agored i niwed bynnag y bôn. Bydd trefniadau'n cael eu gwneud i gael llety fel oedolyn iddynt, a gellid penderfynu na ddylai eu cais am loches gael ei brosesu yn y DU. Os mai dyna fydd yr achos mi allant gael eu symud i Rwanda lle bydd eu cais yn cael ei brosesu.

Eich rôl fel gofalwr maeth yn y broses asesu oedran?

Wrth i'r plentyn ddod i'ch adnabod, efallai y byddant yn sôn wrthy ch am rai o'r pethau a ddigwyddodd iddynt a all daflu goleuni ar eu hoedran. Efallai hefyd y cewch gyfle i weld sut maent yn ymddwyn, yn siarad ac yn

rhyngweithio ag eraill a all awgrymu eu hoedran. Byddwch wedyn yn gallu rhoi gwybodaeth sy'n ymwneud ag oedran y plentyn, a bydd yn briodol i ofyn i chi am yr wybodaeth honno. Fodd bynnag, mae'n bwysig dweud wrth y plentyn pa wybodaeth fydd angen ei rhannu â'u gweithiwr cymdeithasol asesu/goruchwylio.

Gall y broses asesu oedran fod yn un hir ac anodd i blentyn. Bydd angen iddynt fynd â bwyd a diod gyda hwy, er y bydd diodydd ar gael yn ôl yr angen. Gallwch roi help ac anogaeth iddynt wrth iddynt baratoi, a gwneud yn siŵr eu bod yn mynd â phethau gyda hwy i'w helpu i fod yn gyfforddus yn ystod y cyfweiliad(au).

Dylai 'oedolyn priodol' fod yn bresennol yn ystod y broses asesu oedran. Dylai'r unigolyn hwnnw fod yn rhywun y mae'r plentyn yn ymddiried ynddo ac a fydd yn y cyfweiliad i wneud yn siŵr bod llesiant y plentyn yn flaenoriaeth bob amser. Er y byddwch o bosibl wedi meithrin perthynas agos â'r plentyn, mae'n bosibl nad chi bydd y person gorau i fod yn oedolyn priodol am eich bod yn cael eich talu gan yr awdurdod lleol. Gallai hyn arwain at wrthdrawiad buddiannau, neu mi all ymddangos felly.

Fel person sy'n derbyn gofal mae gan y plentyn hawl i wasanaeth eiriolaeth. Dylai'r gweithiwr cymdeithasol fod wedi cynghori'r plentyn o'r 'cynnig o eiriolaeth weithredol'. Dylai cyfieithydd hefyd fod ar gael iddynt yn ystod y broses asesu oedran ac yn ystod cyfweiliadau swyddogol eraill os bydd angen. Er mai eraill fydd yn gyfrifol am wneud yn siŵr bod y gwasanaethau hyn ar gael i'r plentyn, fel eiriolydd y person ifanc, mi gewch ofyn cwestiynau os yw'n ymddangos nad ydynt yn cael eu gofyn.

Mi allwch helpu'r plentyn i herio canlyniad asesiad oedran, ond mi fydd angen cyngor cyfreithiol arbenigol arnynt i herio'r penderfyniadau. Nid yw cyfreithwyr mewnfudo fel arfer yn herio asesiadau oedran ac mi all y cyfreithiwr sy'n cynrychioli'r plentyn fod yn bell i fwrdd.

Y broses fewnfudo a lloches

Beth yw rôl y gofalwr maeth yn y broses lloches?

Bydd yn rhaid i'r plentyn gael 'cyfweiliad llesiant' â swyddogion Fisâu a Mewnfudo y DU (UKVI) yn fuan ar ôl cyrraedd y DU. Os nad yw'r plentyn wedi gwneud hynny eisoes, hwn fydd y cyfarfod pan fyddant yn hawlio lloches yn ffurfiol.

Bydd cyfreithiwr y plentyn yn eu helpu i rannu eu profiadau â'r Swyddfa Gartref mewn ffordd sy'n gweithio i'r plentyn – gall hyn gynnwys defnyddio negeseuon e-bost, neu weithwyr proffesiynol eraill fel seicolegwyr.

Yn dilyn y cyfweiliad byddant yn cael papurau adnabod mewnfudo, gan gynnwys:

- Copi o'r **ffurflen llesiant** a gwblhawyd yn y cyfweiliad llesiant,
- **Ffurflen IS96** sy'n rhoi mynediad dros dro i'r DU i'r person ifanc a
- **Ffurflen Datganiad o Dystiolaeth** (SEF) gyda dyddiad eu cyfweiliad lloches.

Dylai'r plentyn hefyd gael **Cerdyn Cofrestru Cais** (ARC) gan y Swyddfa Gartref (Fisâu a Mewnfudo y DU). Neu mi allant gael llythyr yn eu gwahodd i gael eu ARC o ganolfan adrodd mewnfudo, neu ddogfen gyda rhif adnabod unigryw yn cydnabod eu cais tan iddynt gael eu ARC.

Gallwch helpu'r plentyn i gadw'r dogfennau hyn yn ddiogel. Bydd y dogfennau'n caniatáu iddynt ddefnyddio gwasanaethau ac mae hynny'n golygu os bydd rhywbeth yn digwydd iddynt, mae ganddynt rywbeth i gadarnhau pwy ydynt a'u bod yn hysbys i'r Swyddfa Gartref. Mae'n bwysig hefyd bod gennych ffotograff o'r plentyn, rhag ofn iddynt fynd ar goll.

Os yw'r plentyn rydych yn eu maethu'n 12 oed neu hŷn, fel arfer bydd angen iddynt gael cyfweiliad lloches. Bydd angen i chi helpu'r plentyn i gyrraedd y cyfweiliad lloches er y bydd y trefniadau fel arfer yn cael eu gwneud gan y gweithiwr cymdeithasol.

Cwestiynau Cyffredin



Os yw'r plentyn yn cyrraedd heb ddim hanes - sut fyddaf yn gwybod pwy rwyf yn ei faethu?

Efallai mai ychydig iawn o wybodaeth fydd gennych am y plentyn rydych yn ei faethu. Efallai y byddwch wedi clywed am y wlad o ble maent wedi dod, ond gall hyn arwain at fwy o gwestiynau i chi. O ran manylion, mae'n bosibl na fydd gennych lawer mwy nag enw'r plentyn.

Bydd gan bob plentyn ei stori unigryw i'w hadrodd, er y byddant bron yn sicr wedi profi anawsterau yn y wlad maent wedi'i gadael, yn ystod y daith i Gymru, ac ar ôl cyrraedd yma. Bydd gofynion y siwrnai maent wedi'i gwneud, a fydd yn aml wedi cymryd misoedd, yn golygu y byddant wedi ymlâdd ac o bosibl gyda phroblemau iechyd corfforol a/neu feddyliol.

Mi all eich gweithiwr cymdeithasol, grwpiau ffydd lleol a grwpiau cymunedol eich helpu â gwybodaeth gefndir am ddiwylliant y plentyn, am y bwydydd y byddant wedi arfer eu bwyta a gwybodaeth ddefnyddiol arall fel grwpiau a gwasanaethau lleol. Os oes gennych unrhyw bryderon am y plentyn, neu eu hymddygiad tuag atoch, eich teulu neu blant eraill yn eich gofal, dylech siarad â'ch gweithiwr cymdeithasol. Os yw'n argyfwng, ac y tu allan i oriau, efallai y bydd angen i chi gysylltu â'r tîm gwaith cymdeithasol tu allan i oriau/argyfwng neu'r heddlu yn eich ardal.

Efallai y byddwch yn dod ar draws gwybodaeth y bydd angen i chi ei rhannu â sefydliadau eraill. Wrth i'r lleoliad fynd yn ei flaen ac wrth i chi ddatblygu perthynas â'r plentyn, mi allwch ddysgu mwy am gefndir y person ifanc. Er y byddwch am i'r plentyn ymddiried ynoch chi a theimlo'n ddiogel, mae'n bosibl y bydd angen i chi rannu gwybodaeth am ddiogelu â gweithwyr cymdeithasol

Os na fydd y plentyn yn mynd i'r cyfweiliad (neu os na fydd yn cydymffurfio â rhannau eraill o'r broses lloches) gall eu cais gael ei wrthod, hyd yn oed os oes ganddynt achos cryf, felly mae'n bwysig eu bod yn cael help i fynd i'r cyfweiliad. Os oes problem fawr wrth geisio cael y plentyn i'r cyfweiliad lloches, rhowch wybod i'r Swyddfa Gartref cyn gynted â phosibl (a rhoi gwybod i weithiwr cymdeithasol y plentyn). Os nad ydynt yn ddigon da, naill ai'n gorfforol neu feddyliol, i gael eu cyfweld dylai eu cyfreithiwr hysbysu'r Swyddfa Gartref, gan gyflwyno gwybodaeth feddygol briodol.

Yn yr un modd â'r broses asesu oedran, dylai plentyn sy'n hawlio lloches gael oedolyn cyfrifol gyda hwy yn y cyfweiliad lloches, yn ogystal â chynrychiolydd cyfreithiol. Dylai'r oedolyn cyfrifol fod yn rhywun mae'r plentyn yn ymddiried ynddo ac sydd yn y cyfweiliad i wneud yn siŵr bod llesiant y plentyn yn flaenoriaeth gydol y broses. Er eich bod o bosibl wedi meithrin perthynas glos â'r plentyn, efallai nad chi yw'r person gorau i weithredu fel yr oedolyn priodol gan fod gennych wybodaeth a all fod yn wahanol i'r hyn mae'r plentyn wedi penderfynu y bydd yn ei rhannu â swyddogion yr UKVI sy'n delio â'u cais. Ni all y Swyddfa Gartref gyfweld plentyn heb oedolyn cyfrifol yn bresennol.

Rhaid i'r awdurdod lleol helpu'r plentyn i gael cyngor cyfreithiol. Mae Cymorth Cyfreithiol ar gael i geisiadau am loches ond gan mai dim ond nifer fach o gyfreithwyr sy'n delio ag achosion Cymorth Cyfreithiol mi all hyn ei gwneud yn anodd i'r plentyn gael cyngor yn gyflym gan ddefnyddio Cymorth Cyfreithiol. Ni fydd Cymorth Cyfreithiol ar gael nes bydd y plentyn wedi gwneud cais ffurfiol am loches. Mae dyletswydd ar yr awdurdod lleol i helpu'r plentyn drwy'r broses lloches, gan gynnwys ariannu cyngor a chynrychiolaeth gyfreithiol os nad oes modd cael cyngor drwy Gymorth Cyfreithiol.

neu'r heddlu neu'r awdurdodau mewnfudo os ydych yn credu bod y plentyn mewn perygl sylweddol o niwed – er enghraifft i'w hamddiffyn rhag camfanteisio. Dyna pam mae'n bwysig dweud wrth y plentyn os/pan fydd angen i chi rannu gwybodaeth, a'r rhesymau pam.



[Dolen i ganllaw Llywodraeth Cymru ar ddiogelu plant rhag camfanteisio](#)

A all y plentyn gysylltu â'u teulu?

Mae'n bosibl na fydd y plentyn yn gwybod ble mae eu rhieni neu aelodau eraill o'u teulu, nac a ydynt yn dal yn fyw hyd yn oed. Ar y llaw arall, efallai y bydd ganddynt gysylltiadau ag aelodau o'u teulu yn y DU. Bydd yn rhaid i'r aelodau hyn o'u teulu gael eu hasesu cyn y gallant ddod i gysylltiad â'r plentyn heb oruchwyliaeth, fel sy'n digwydd yn achos pob plentyn mewn gofal. Yn achos rhai plant efallai y cytunir ar gysylltiad dan oruchwyliaeth yn y lle cyntaf.

Os nad yw'r plentyn mewn cysylltiad â'u teulu, mi all y Swyddfa Gartref gymryd camau i olrhain aelodau o'r teulu os yw hynny'n ddiogel i'r plentyn a'u teulu. Efallai na fydd yn ddiogel i'r plentyn os oes pryderon o ran diogelu bod y teulu'n gysylltiedig â'u masnachu i Gymru/y DU yn y lle cyntaf, neu os yw'r plentyn yn amlwg yn ymddangos yn anhapus gyda'r syniad o ddychwelyd at eu teulu. Bydd y plentyn yn cael gwybod os bydd hyn yn digwydd. Efallai bydd y plentyn yn dymuno ceisio olrhain eu teulu. Os nad oes dim gwrthwynebiad iddynt wneud hynny, dylai'r gweithiwr cymdeithasol eu cynghori am y gwasanaethau olrhain teuluoedd sy'n cael eu cynnig gan y **Groes Goch Brydeinig**.



Os oes gan y plentyn deulu mewn 'trydedd gwlad ddiogel', mi all y Swyddfa Gartref wneud ymholiadau i weld a hoffai'r plentyn dynnu eu cais am loches yn ôl fel y gallant fynd i fyw â'r aelod hwnnw o'r teulu. Ni fydd hyn yn digwydd oni bai bod yr aelod o'r teulu a'r plentyn yn cytuno a bod yr awdurdod lleol yn credu y byddai er lles pennaf y plentyn.

A fydd y plentyn yn cael Cynllun Gofal a Chymorth?

Bydd y gwasanaethau sydd eu hangen ar y plentyn i gynnal safon iechyd, llesiant a datblygiad rhesymol yn cael eu hasesu a'u cynnwys mewn Cynllun Gofal a Chymorth fel sydd wedi'i amlinellu yng **Nghod Ymarfer 6 Llywodraeth Cymru ar gyfer Plant sy'n derbyn gofal. Mae Paragraffau 509-520 yn cyfeirio'n benodol at geiswyr lloches**. Bydd



y cynllun yn cael ei ddatblygu rhwng y plentyn a'u gweithiwr cymdeithasol neu eu Cynghorydd Personol. Oherwydd yr amodau yn y wlad maent wedi'i gadael, neu oherwydd y siwrnai, efallai y bydd gan y person ifanc lawer o anghenion ychwanegol. Dylai'r gweithiwr cymdeithasol ddatblygu'r cynllun gyda chi, a'r plentyn, a bydd y cynllun yn cael ei adolygu'n rheolaidd yn unol â'r canllawiau statudol. Gall y cynllun newid wrth i anghenion y plentyn newid neu wrthynt amlygu eu hunain.

Ar ôl eu pen blwydd yn 16 oed, bydd eu Cynllun Gofal a Chymorth yn newid i fod yn Gynllun Llwybr i'w paratoi ar gyfer gadael gofal ar ôl cyrraedd 18 oed. Gweler paragraff 395 ymlaen yng Nghod Ymarfer 6.

Bydd y plentyn hefyd yn cael Cynllun Addysg Personol a chynllun iechyd fel rhan o'u Cynllun Gofal a Chymorth. Nid oes yn rhaid i blant sy'n hawlio lloches dalu i weld meddyg teulu na deintydd. Dylai'r plentyn gael ei gofrestru â meddyg teulu o fewn 10 niwrnod ar ôl dechrau derbyn gofal. Os nad yw'r plentyn rydych yn ei faethu eisoes wedi'i gofrestru â meddyg teulu dylech gael help i wneud hyn, yn ogystal â chofrestru â deintydd.

Efallai y bydd angen i chi helpu'r plentyn i gael help at gyflyrau iechyd corfforol neu feddyliol. Os ydych yn poeni bod y plentyn wedi cael ei arteithio, neu wedi profi cam-drin fel Anffurfio Organau Cenhedlu Menywod (FGM) neu gamdriniaeth rywiol arall, gallwch weithio â gweithwyr cymdeithasol i helpu'r person ifanc i gael cymorth. Mi all y rhai hynny sydd wedi cael eu cam-drin yn rhywiol deimlo cywilydd, gall bechgyn yn fwyaf arbennig fod yn amharod i sôn amdano. Efallai y bydd angen cymorth dwys mwy arbenigol arnynt i ddod i delerau â'u profiadau. Mae gofal eilaidd am y materion hyn ar gael yn ddi-dâl ar y GIG beth bynnag fo statws mewnfudo'r plentyn, er y gall fod yn anodd cael gafael ar ofal arbenigol yn eich ardal leol.

A fydd gan y plentyn ofynion deietegol arbennig?

Mae'n bosibl y bydd gan y plentyn rydych yn ei faethu ofynion deietegol, oherwydd credoau crefyddol neu draddodiadau diwylliannol. Byddwch yn gallu trafod y rhain â'r plentyn. Efallai na fyddant yn bwyta rhai mathau o gig, gan gynnwys cig halal, neu efallai y byddant yn llysieuwyr. Yn ogystal ag unrhyw ofynion crefyddol neu ddiwylliannol, mae'n bosibl y byddant wedi arfer â deiet gwahanol iawn yn eu mamwlad ac yn ystod eu siwrnai i Gymru. Mi all bwyd sy'n wahanol iawn i'r hyn mae'r plentyn wedi arfer ei fwyta fod yn anodd iddynt i ddygymod ag ef yma. Dros amser, gallwch weithio â'r plentyn i ddeall yr hyn maent yn mwynhau ei fwyaf, ac i wneud yn siŵr eu bod yn cael deiet da sy'n cyd-fynd â'u hanghenion diwylliannol a chrefyddol. Mi allwch gael gair â'ch gweithiwr cymdeithasol os ydych yn cael anhawster cael gafael ar fwyd ar gyfer gofynion deietegol penodol, neu os ydych angen help i baratoi bwydydd anghyfarwydd.

A all y plentyn gael addysg yng Nghymru?

Mae gan y plentyn yr un hawl i gael addysg ag unrhyw blentyn yng Nghymru. Os yw'r plentyn o dan 16 oed, dylent fynd i ysgol, ond efallai y bydd angen help arnynt i oresgyn rhwystrau ieithyddol a chael help i setlo. Efallai eu bod wedi cyrraedd safon uchel o addysg cyn dod i Gymru ond ar y llaw arall efallai nad oeddent wedi gallu mynd i ysgol, neu fod amgylchiadau wedi tarfu ar eu haddysg. Dylai Cynllun Addysg Personol y plentyn (gweler Cod Ymarfer 6 uchod) roi sylw i hyn. Os ydynt yn 16 oed neu hŷn, efallai y bydd mynd i goleg yn fwy priodol. Os oes pryderon ynglŷn ag anghenion dysgu ychwanegol, dylai'r plentyn cael ei asesu.



Dolen i daflenni ffeithiau Llywodraeth Cymru

Ni ddylai'r plentyn brofi unrhyw wahaniaethu yn yr ysgol, naill ai o ran cael lle mewn ysgol neu goleg na phan fyddant yno. Os byddant yn cael eu bwlio yn yr ysgol neu goleg, gallwch eu helpu drwy ddweud wrth yr ysgol beth sy'n digwydd, a phwyso i ddatrys y sefyllfa. Mae'n bwysig rhoi gwybod i weithiwr cymdeithasol y plentyn am eu cynnydd neu unrhyw anawsterau maent yn eu profi yn lleoliad eu haddysg.

Pa help gaiff y plentyn i ddysgu i siarad Cymraeg/ Saesneg?

Mae cyfathrebu ag eraill yn rhan holl bwysig o'r broses gynefino. Bydd gallu ieithyddol y plentyn yn cael ei asesu cyn iddynt gychwyn yn yr ysgol neu'r coleg. Os nad oes ganddynt lawer o Saesneg, dylai'r ysgol ddarparu neu drefnu cymorth ychwanegol cyn dechrau ar bynciau eraill. Gallwch eu helpu drwy dreulio amser yn siarad Saesneg â'r plentyn. Gall eich coleg lleol neu grwpiau cymunedol gynnig cyrsiau ESOL (Saesneg ar gyfer Siaradwyr Ieithoedd Eraill) i helpu'r plentyn i ddysgu Saesneg. Mae hefyd yn werth cysylltu â mudiadau fel Cyngor Ffoaduriaid Cymru, TGP Cymru a'r Tîm Cymorth Ieuenctid Ethnig am gyngor yn y maes hwn.

Efallai na fydd y plentyn yn sylweddoli bod y Gymraeg yn iaith swyddogol yng Nghymru a gall ceisio dysgu Cymraeg a Saesneg fod yn anodd. Efallai bod ganddynt rywffaint o Saesneg yn barod, ond mae'n annhebygol iawn y bydd ganddynt Gymraeg o gwbl. Os yw'r plentyn o dan 16 oed ac yn mynd i'r ysgol, byddant yn cael rhywfaint o wersi Cymraeg.

Sut fyddaf yn diwallu anghenion diwylliannol a chrefyddol y plentyn?

Bydd rhai plant am gael help a chefnogaeth i arddel eu crefydd. Bydd yn bwysig gwybod a yw eich plentyn yn arfer crefydd benodol, ac a ydynt yn dymuno cael cyfleoedd i arfer eu crefydd.

Dylai'r gweithiwr cymdeithasol neu'r cynghorydd personol allu dod o hyd i gymunedau ac addoldai. Gallwch helpu'r plentyn yn ei ffydd drwy ddarparu bwyd sy'n deillio ac sy'n cael ei baratoi mewn ffyrdd sy'n briodol i'r ffydd, parchu eu hamseroedd gweddïo, caniatáu iddynt gael allor neu ofod gweddïo yn eu hystafell, a rhoi gwybodaeth a help iddynt i fynychu addoldy os yn bosibl. Mewn rhai achosion, gall adnoddau ar-lein priodol fod yn help, er y bydd angen i chi fod yn ofalus i osgoi'r posibilrwydd o feithrin perthynas amhriodol o unrhyw fath ar-lein, gan gynnwys y perygl y gallant gael eu radicaleiddio drwy gynnwys eithafol.

Mae'n syniad da i wneud rhywfaint o ymchwil i arferion a gwyliau crefyddol

pwysig, ac i ofyn i'r plentyn beth a hoffent ei wneud neu sydd ei angen arnynt mewn cysylltiad â'u ffydd. Ni fydd pob plentyn eisiau arddel crefydd. Nid yw'r ffaith bod y plentyn yn dod o wlad lle mae'r rhan fwyaf o bobl yn grefyddol yn golygu y byddant hwy'n grefyddol. Efallai bod ganddynt berthynas gymhleth neu hyd yn oed elyniaethus â ffydd a gall hyn fod yn ffactor sydd wedi cyfrannu at eu cais am loches.

Os yw hwn yn faes sy'n anghyfarwydd i chi fel gofalwr maeth, yna siaradwch â'ch gweithiwr cymdeithasol sy'n eich goruchwyllo i gael hyfforddiant ac adnoddau. Bydd hyn yn sicrhau bod gennych ddigon o wybodaeth a sgiliau i ddiwallu anghenion crefyddol a diwylliannol y plentyn ac o bosibl i'w diogelu rhag niwed posibl.

A yw'r plentyn mewn perygl?

Gall y plentyn fod mewn perygl o fasnachu a/neu gamfanteisio. Bydd rhai plant yn cyrraedd y DU gyda phobl a all wneud iddynt weithio, neu fod ganddynt ddibenion camfanteisiol eraill mewn golwg, fel priodi dan orfod. Gall plant mewn sefyllfa o'r fath gael eu gwahanu oddi wrth yr oedolion sy'n dod â hwy i'r wlad a gall yr oedolion hynny geisio cysylltu â'r plentyn ac ailafael yn y berthynas pan fyddant yn eich gofal. Mae posiblwydd y byddant yn bwriadu masnachu'r plentyn i rywle arall, neu gamfanteisio arnynt. Dyma un o'r rhesymau pam y mae angen asesu rhywun sy'n honni eu bod yn aelod o deulu'r plentyn cyn y cânt fynediad heb ei oruchwyllo at y plentyn. Oherwydd hyn efallai yr hoffech drafod cynnal asesiad risg â'r gweithiwr cymdeithasol a chytuno sut i liniaru unrhyw risgiau a ganfyddir neu i gytuno ar Gynllun Gofal Diogel.

Yn aml gellir drysu rhwng arwyddion o gamfanteisio ag ymddygiad arferol pobl ifanc yn eu harddegau. Gallant hefyd fod yn gydnaws â thrawma y gallai'r plentyn fod wedi'i ddiodeff wrth ffoi o'u mamwlad, yn hytrach nag arwyddion o gamfanteisio. Mae gan wefan yr [NSPCC wybodaeth am arwyddion o gamfanteisio a masnachu mewn plant](#). Maent yn cynnwys:

- bod yn encilgar
- ymddwyn yn wahanol neu'n orbryderus yn sydyn



- amharod i gael eu gadael ar eu pen eu hunain, bod yn isel eu hysbryd neu'n ymosodol
- problemau cysgu
- anhwylderau bwyta neu newid mewn arferion bwyta
- mynd ar goll am gyfnodau, neu dreulio amser ag oedolion
- ymwneud â mân droseddu, neu gael eu gweld mewn mannau sy'n anaddas i bobl ifanc agored i niwed, fel gwestai.

Mae pobl sy'n camfanteisio ar blant yn troseddu. Os ydych chi'n poeni am ymddygiad y plentyn neu am y bobl mae'r plentyn yn ymwneud â hwy, dylech roi gwybod am hyn i'ch gweithiwr cymdeithasol a/neu'r heddlu ar unwaith.

Os yw'r plentyn wedi cael ei asesu fel rhywun mewn perygl o ddiodeff camfanteisio neu fasnachu, bydd hyn yn cael ei gofnodi yn y Cynllun Gofal a Chymorth ac os yw'r plentyn wedi cael neu dan amheuaeth eu bod wedi'u masnachu, siaradwch â gweithiwr cymdeithasol y plentyn ynglŷn ag atgyfeirio at [wasanaeth Eiriolydd Annibynnol Masnachu mewn Plant](#)



Gall y plentyn fod mewn perygl o gael ei radicleiddio. Mae siawns y gallai'r plentyn fod wedi dod i gysylltiad ag aelodau mudiadau eithafol yn ystod eu siwrnai i Gymru. Efallai y bydd y bobl hyn wedi cynnig help a chefnogaeth i'r plentyn yn gyfnewid am eu teyrngarwch. Gall y plentyn hefyd fod mewn perygl o gael eu radicleiddio gan bethau maent yn eu gweld ar-lein. Fel yn achos camfanteisio, gall fod yn anodd gwybod yn bendant a yw plentyn yn cael ei radicleiddio. Mae gan yr NSPCC wefan am y pethau y dylid cadw golwg amdanynt. Mae rhai ohonynt yn cynnwys:

- y plentyn yn ynysu ei hun;
- siarad fel pe baent yn dilyn sgrïpt;
- bod yn amharod neu'n analluog i drafod eu safbwynt;
- dangos diffyg parch yn sydyn tuag atoch chi ac eraill;
- arddangos elfennau cynyddol o ddieter a bod yn fwy a mwy dirgel, yn enwedig o ran defnydd o'r rhyngwrwd.

Mewn ymgynghoriad â gweithiwr cymdeithasol y plentyn a'r awdurdod lleol, dylid rhoi gwybod am unrhyw ddeunydd ar-lein rydych yn bryderus yn ei

gyloch i'r Swyddfa Gartref www.gov.uk/report-terrorism

Gall y plentyn brofi bwlio, bygythiadau neu drais hyd yn oed sy'n cael ei gymell gan hil neu ddiwylliant, naill ai mewn ysgol neu goleg, neu yn y gymuned yn gyffredinol, a bydd angen i chi roi tawelwch meddwl iddynt ac egluro wrthynt fod hyn yn annerbyniol. Gallwch eu helpu i ddeall eu hawliau, a'u hannog i ddweud wrthynt os ydynt yn cael eu bwlio mewn unrhyw ffordd. Mae'n bwysig hysbysu'r gweithiwr cymdeithasol o unrhyw beth sy'n eich poeni.



Cofiwch, os yw'r bwlio'n ddifrifol, mi all fod yn 'drosedd casineb' – mae rhagor o wybodaeth am droseddau casineb yma: www.cps.gov.uk/hate-crime



A gaiff y plentyn aros yng Nghymru?

Os oes angen i blentyn aros yn y DU am ei bod yn beryglus iddynt i ddychwelyd i'w mamwlad, dylent wneud cais am loches. Gall cais am loches arwain at nifer o ganlyniadau gwahanol.

- Os ydynt wedi teithio'n uniongyrchol i'r DU o'u mamwlad byddant yn cael eu cyfrif fel ffoadur 'Grŵp 1' a rhoddir '**caniatâd i aros**' am 5 mlynedd. Ar ddiwedd y cyfnod hwn gallant wneud cais am '**Ganiatâd Amhenodol i Aros**'. Mae'n bwysig eu bod yn gwneud hyn cyn i'w caniatâd cyntaf i aros ddod i ben. Os nad oeddent wedi dod yn uniongyrchol ac wedi mynd drwy wlad lle nad oeddent yn wynebu erledigaeth uniongyrchol, byddant yn cael eu cyfrif fel ffoadur 'Grŵp 2' a byddant yn cael caniatâd i aros am gyfnod o 30 mis. Byddant yn gallu gwneud cais i ymestyn hyn am gyfnodau pellach o 30 mis cyn iddo ddod i ben. Nid yw'r math hwn o ganiatâd yn llwybr awtomatig i ganiatâd amhenodol i aros a bydd angen i'r plentyn gael rhagor o gyngor cyfreithiol arbenigol i'w helpu i wneud cais am ganiatâd amhenodol, naill ai ar ôl 5 mlynedd neu 10 mlynedd.
- Neu gellir caniatáu '**diogelwch dyngarol**' i'r plentyn - am nad yw'n ddiogel iddynt gael eu dychwelyd i'w Mamwlad. Os mai dyna fydd yr achos byddant yn cael eu trin yr un fath â ffoadur 'Grŵp 2'.

- Os yw'r plentyn wedi dod i'r DU o dan adran 67 o'r Ddeddf Mewnffudo ac na chaniateir lloches iddynt, byddant yn cael **caniatâd i aros dan adran 67** sy'n caniatáu iddynt aros yn y DU am 5 mlynedd a chael arian a chymorth cyhoeddus. Wrth i'r 5 mlynedd ddod i ben, byddant yn gallu gwneud cais i aros yn barhaol yn y DU.
- Os nad chaniateir dim un o'r uchod i blentyn, mi allant gael '**caniatâd i aros fel Plentyn ar ei Ben ei Hun sy'n Ceisio Lloches (UASC)**' i barhau yn y DU am 30 mis, neu nes byddant yn 17.5 oed.

Mi ddylai proses y Cynllun Gofal a Chymorth helpu pob plentyn sy'n derbyn gofal i gael 'sefydlogrwydd' – ond mae hyn yn arbennig o anodd i blentyn sydd â statws mewnffudo ansicr. Mae **Cynllunio Cyfatebol** (gweler **Cod Ymarfer 6 paragraff 489** ymlaen) yn helpu â'r ansicrwydd hwn. Mae'n galluogi'r awdurdod lleol a gweithwyr cymdeithasol i gynllunio ar gyfer canlyniadau gwahanol proses lloches y plentyn ac mae'n golygu bod cynlluniau ar waith pe bai cais am loches y person ifanc yn llwyddiannus neu aflwyddiannus.



Fel rhan o gynllunio cyfatebol, bydd llunio Cynllun llwybr yn edrych ar opsiynau addas i'r plentyn ar ôl 18 oed, anghenion gadael gofal, fel Pan Fyddaf yn Barod. Mae'r cynllun hwn yn helpu plentyn i aros â'u gofalwr maeth ar ôl eu pen blwydd yn 18 oed os byddwch yn cytuno i fod yn Ofalwr Pan Fyddaf yn Barod. Mae'r trywydd arall yn cynllunio ar gyfer y posibilrwydd y bydd yn rhaid i'r person ifanc adael y DU.

Beth fydd yn digwydd pan fydd caniatâd y plentyn i aros yn dod i ben?

Bydd yn rhaid i'r plentyn wneud cais i ymestyn eu harhosiad yn y DU. Bydd hyn yn digwydd ar adegau gwahanol yn ddibynnol ar hyd y cyfnod aros a roddwyd i'r plentyn, ond dylid gwneud ceisiadau bob amser cyn i'r cyfnod aros presennol ddod i ben. Fel arfer ni ellir gwneud ceisiadau'n ddim cynharach na 28 diwrnod cyn i'r caniatâd presennol i aros ddod i ben. Yn ddelfrydol, dylent feddwl am gael cyngor tua 3 mis cyn yw caniatâd i aros ddod i ben er mwyn caniatáu digon o amser i baratoi'r cais.

Bydd trefniadau sydd eisoes ar waith ar gyfer y plentyn yn parhau fel arfer yn ystod unrhyw apeliadau neu geisiadau am estyniad. Os bydd caniatâd y plentyn i aros yn dod i ben cyn gwneud cais am estyniad, mae'n bosibl y bydd yn rhaid iddynt gychwyn y broses o'r dechrau eto. Bydd angen i'r plentyn wneud cais i setlo'n barhaol yn y DU.

Beth bynnag yw statws mewnfudo'r plentyn ar y dechrau, bydd angen iddynt wneud cais am **'Ganiatâd Amhenodol i Aros'** os ydynt eisiau setlo'n barhaol yn y DU.

Mae'r broses lloches yn un gymhleth, ac mi all gymryd amser hir i'w datrys. Nes bydd eu statws mewnfudo wedi'i gadarnhau, gall fod yn anodd i'r plentyn deimlo'n ddiogel a sefydlog. Gall y plentyn sy'n aros â chi fod yn ddryslyd ac anhapus neu'n ddig at yr hyn sy'n digwydd, ac yn teimlo na allant symud ymlaen gyda'u bywydau. Rôl y gofalwr maeth yw helpu'r person ifanc drwy'r broses a'u helpu i baratoi am y gwahanol ganlyniadau posibl. Bydd gweithwyr cymdeithasol hefyd yn rhan o'r broses hon.

Find more detailed information



Y fframwaith cyfreithiol



Confensiwn y Cenhedloedd Unedig ar Hawliau'r Plentyn
www.unicef.org.uk/what-we-do/un-convention-child-rights



Deddf Gwasanaethau Cymdeithasol a Llesiant (Cymru) 2014
www.legislation.gov.uk/anaw/2014/4/contents



Deddf Gwasanaethau Cymdeithasol a Llesiant (Cymru) 2014 – Codau Ymarfer, Rheoliadau a Chanllawiau
gofalcymdeithasol.cymru/hyb/hafan



Mesur Hawliau Plant a Phobl Ifanc (Cymru) 2011
legislation.gov.uk/mwa/2011/2/contents

Cyngor cyfreithiol a chanllawiau i weithwyr cymdeithasol ar faterion mewnfudo



Pecyn Cymorth Right to Remain. Mae hwn yn adnodd cynhwysfawr sy'n cael ei ddiweddarau'n rheolaidd ar gyfer ymarferwyr a Ffoaduriaid a Cheiswyr Lloches. Mae chwe adran wedi'u cyfieithu i ieithoedd eraill

[Right to Remain Toolkit – Right to Remain](#)



Free Movement. Mae'r wefan hon yn cael ei diweddarau'n rheolaidd, a gellir cofrestru i gael e-bost wythnosol.

www.freemovement.org.uk



Canllawiau Swyddfa Gartref y DU
[Processing children's asylum claims](#)

Canllawiau ychwanegol

Asesiadau Oedran i Blant ar eu Pen eu Hunain sy'n Ceisio Lloches



Pecyn Cymorth Asesu Oedran Llywodraeth Cymru
[Plant ar eu pen eu hunain sy'n ceisio lloches: pecyn cymorth asesu oedran](#)



Canllaw Llywodraeth y DU
[Age assessment: joint working - GOV.UK \(www.gov.uk\)](#)

Gofal a Diogelu



Canllaw Diogelu Cymru Gyfan ar gyfer Plant a all fod wedi'i Masnachu 2011

[Diogelu.cymru](#)

Health



Iechyd

[Unaccompanied asylum-seeking children's health](#)

Cysylltiadau Defnyddiol Eraill



Swyddfa Comisiynydd y Gwasanaethau Mewnfudo am restr o gyfreithwyr mewnfudo cymeradwy
[Office of the Immigration Services Commissioner - GOV.UK \(www.gov.uk\)](#)



Fisâu a Mewnfudo y DU
gov.uk/government/organisations/uk-visas-and-immigration



Partneriaeth Mewnfudo Strategol Cymru
[Partneriaeth Mewnfudo Strategol Cymru - WLGA](#)



[National Referral Mechanism](#)



Welsh Refugee Council
www.welshrefugeecouncil.org.uk
 029 20489 800



National Referral Mechanism
(Independent Child Trafficking Advocacy Service)
Barnardo's



Gwasanaeth Olrhain Teuluoedd y Groes Goch Brydeinig
redcross.org.uk/get-help/find-missing-family



Y Gwasanaeth Dehongli a Chyfieithu
www.wits.wales



TGP Cymru
www.tgpcymru.org.uk

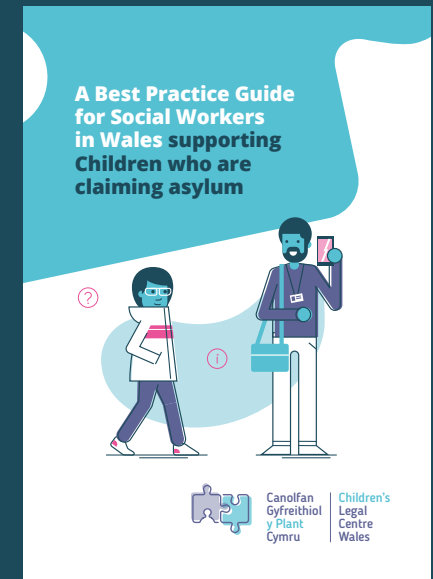
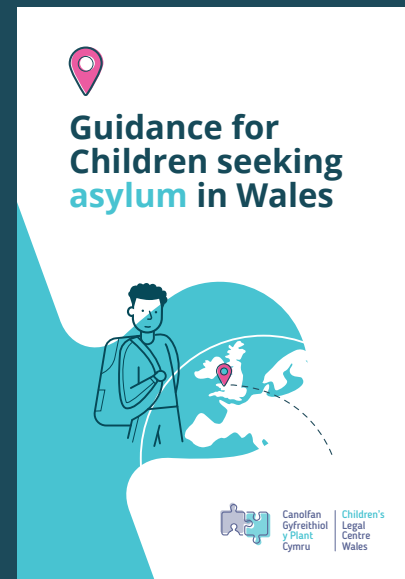


Tîm Cymorth Ieuenctid Ethnig (EYST)
www.eyst.org.uk



Y Gwasanaeth Eiriolaeth Ieuenctid Cenedlaethol
www.nyas.net

Other information in this series



Children's Legal Centre Wales

Richard Price Building
College of Law & Criminology
Swansea University
Singleton Park
Swansea
Wales
SA2 8PP

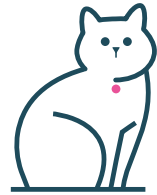
✉ childrenslegalcentre@swansea.ac.uk

☎ 01792 295399

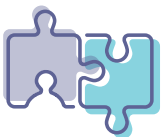
🐦 @ChildLegalWales



childrenslegalcentre.wales



Mae'r canllawiau hyn wedi cael eu cynhyrchu gyda chefnogaeth **Siân Pearce** (Cyfreithiwr o fri ym maes Mewnfudo Plant), **Grŵp Pobl Ifanc arbennig TGP Cymru**, y bobl gymwynasgar yn Rhwydwaith Maethu Cymru a'r doniau disglair yn yr **adran gwaith cymdeithasol ym Mhrifysgol Abertawe**. Diolch i bawb a helpodd gyda'r rhifyn hwn (a rhifynnau blaenorol) o'r canllawiau!



Canolfan
Gyfreithiol
y Plant
Cymru

Children's
Legal
Centre
Wales



Llywodraeth Cymru
Welsh Government