



Welsh Economy
Research Unit
Yr Uned Ymchwil
i Economi Cymru

MESUR EFFAITH ECONOMAIDD BUSNES CYMRU: ADRODDIAD

Yr Athro Max Munday a Neil Roche
Hydref 2021

Tabl Cynnwys

Tabl Cynnwys

Crynodeb	6
<hr/>	
1. Rhagymadrodd	7
1.1 Dadansoddiad o raglenni Busnes Cymru	
1.2 Elfennau gwasanaeth a ystyriwyd yn yr adroddiad hwn	
1.3 Y prif gwestiynau a ystyriwyd yn yr adroddiad	
1.4 Strwythur yr adroddiad	
<hr/>	
2. Agwedd at yr astudiaeth	8
2.1 Rhagymadrodd	
2.2 Ffynonellau data: BAS Llywodraeth Cymru	
2.3 Ychwanegedd: amcangyfrifon net a gros	
2.4 Gwybodaeth ar lefel rhaglen: costau ar gyfer pob swydd a grëwyd	
2.5 Perfformiad cwmnïau a gynorthwywyd	
<hr/>	
3. Cyd-destun economaidd ymyriadau Busnes Cymru 2015-2021	15
3.1 Rhagymadrodd	
3.2 Y cyd-destun diweddar ar gyfer ymyriadau Busnes Cymru 2019-2021	
3.3 Dangosyddion y farchnad lafur a demograffeg busnes	
3.4 Casgliad	
<hr/>	
4. Y Rhaglen Cyflymu Twf	19
4.1 Gweithgaredd y rhaglen	
4.2 Dadansoddiad o ddata BAS ar gyfer y Rhaglen Cyflymu Twf	
4.3 Y Rhaglen Cyflymu Twf – perfformiad cwmnïau a gynorthwywyd	
4.4 Cyfraddau Goroesi a Chyfraddau Credyd	
<hr/>	
5. Craidd a Thwf Busnes Cymru	27

- 5.1 Gweithgaredd y rhaglen
 - 5.2 Dadansoddiad o ddata BAS ar gyfer Craidd a Thwf Busnes Cymru
 - 5.3 Cymorth Craidd a Thwf Busnes – perfformiad cwmnïau a gynorthwywyd
 - 5.4 Cyfraddau Goroesi a Chyfraddau Credyd: Ymyriadau Twf Uchel
 - 5.5 Cyfraddau goroesi a statws credyd: Ymyriadau twf
-

6. Casgliadau

37

- 6.1 Amodau economaidd
- 6.2 Dadansoddiad pellach

Crynodeb

Comisiynwyd Ysgol Fusnes Caerdydd yn Haf 2021 i ddarparu asesiad o'r canlyniadau economaidd oedd yn gysylltiedig â gweithgaredd Busnes Cymru rhwng 2015/16 a diwedd Mehefin 2021.

Y ffocws oedd ymchwilio i sut roedd rhaglenni Busnes Cymru wedi gweithio i greu cyflogaeth newydd, mentrau newydd, buddsoddiad a throsoledd y sector preifat. Mae'r dadansoddiad wedi'i roi mewn cyd-destun o ran yr amodau economaidd oedd yn bodoli dros y cyfnod.

Archwiliwyd dwy brif elfen o wasanaethau Busnes Cymru. Yn gyntaf, y gwasanaeth cymorth ar gyfer dechrau busnes, craidd a thwf ac yn ail y Rhaglen Cyflymu Twf (AGP). Mae gan yr elfennau cymorth hyn ddiben cyffredin o ran darparu: "Llwybr clir, hygyrch i bob busnes newydd a Busnesau Bach a Chanolig sefydledig yng Nghymru gael mynediad at y cymorth cywir ar yr adeg gywir er mwyn cefnogi twf busnes yng Nghymru."

Cyd-destun holl bwysig ar gyfer gweithredu rhaglen Busnes Cymru fu'r crebachiad economaidd, ac yna'r adferiad yn dilyn pandemig Covid-19. Disgwylir i ymyriadau a roddwyd ar waith gan Lywodraeth y DU a Llywodraeth Cymru i gynorthwyo cwmnïau bach drwy'r argyfwng Covid-19 fod wedi effeithio ar batrwm y galw am Wasanaethau Busnes Cymru, cymaint â'r amodau economaidd sylfaenol. Roedd allbynnau a deilliannau i lawr ar gyfer y Rhaglen Cyflymu Twf am 2020/21 o gymharu â 2019/20.

Y Rhaglen Cyflymu Twf

- Y gyllideb gyffredinol ar gyfer y Rhaglen Cyflymu Twf oedd £26.9m gyda thua 85% o'r arian wedi'i ymrwymo ar ddiwedd Mehefin 2021. Mae data monitro'r rhaglen yn awgrymu bod tua 9,900 o swyddi wedi'u creu yn erbyn targed o 10,000 erbyn diwedd y rhaglen.
- Mae data'r System Cyfrifon Busnes (BAS) yn datgelu bod y Rhaglen Cyflymu Twf ers 2015-16 wedi cefnogi tua £377m o fuddsoddiad mewn menter, tua 9,755 o swyddi, a £266m o allforion. Roedd tua 30% o gyflogaeth wedi'i chreu yn y sectorau gweithgynhyrchu. Mae bron i 2,200 o swyddi wedi'u creu hefyd yn y sector gwasanaethau ariannol a busnes.
- O ran y cynnydd mewn allforio o £266m, mae'r rhan fwyaf o hyn wedi'i gefnogi mewn gweithgynhyrchu (tua 37%) a chyfanwerthu a manwerthu (37% hefyd).
- Mae'r adroddiad hwn yn amcangyfrif bod y cyfanswm gros o 9,755 o swyddi a grëwyd yn cyfateb i tua 5,332 o swyddi net hy gallai tua 45% o'r deilliannau cyflogaeth fod wedi digwydd heb ymyriad y Rhaglen Cyflymu Twf. Amcangyfrifir bod y swyddi net hyn yn gysylltiedig â thua £410m o Werth Ychwanegol Gros.
- Y gost ar gyfer pob swydd gros a grëwyd gan ddefnyddio data BAS fyddai tua £2,329. Unwaith y gwneir lwfans ar gyfer ychwaneged, amcangyfrifir mai £4,261 yw'r gost ar gyfer pob swydd net a grëwyd o dan y Rhaglen Cyflymu Twf.

- Mae dadansoddiad o'r adroddiad yn awgrymu, ym mis Hydref 2021 bod tua 75% o'r cwmnïau a gynorthwywyd o dan y Rhaglen Cyflymu Twf yn dal i fod yn weithredol yn hytrach nag wedi'u diddymu, yn segur neu mewn datodiad.

Rhaglen Graidd a Thwf Busnes Cymru

- Cyfanswm gwariant y rhaglen rhwng dechrau Ionawr 2016 a diwedd Mai 2021 oedd £37.1m. Mae data monitro'r rhaglen yn awgrymu bod cyfanswm o 8,396 o fentrau wedi derbyn cymorth anariannol, gyda 4,610 o fentrau newydd yn cael eu cefnogi, a 12,280 o unigolion yn cael cymorth.
- Dros y cyfnod hyd at ddiwedd mis Medi 2021, roedd cymorth Craidd a Thwf Busnes Cymru yn gysylltiedig â chynnydd o 15,447 mewn cyflogaeth mewn mentrau a gynorthwywyd, 10,408 o swyddi a ddiogelwyd a £49.5m o allforion a gefnogwyd.
- Mae data BAS yn datgelu bod y rhaglenni wedi cefnogi tua £92.2m o fuddsoddiad mewn menter, tua 14,471 o swyddi, a £45.4m o allforion. Mae rhai gwahaniaethau pwysig yn nosbarthiad sectoraidd y gyflogaeth a grëwyd o dan y rhaglenni Cymorth Craidd a Thwf o gymharu â'r Rhaglen Cyflymu Twf sy'n golygu y gellid disgwyl i Werth Ychwanegol Gros a gefnogwyd ar gyfer pob swydd a grëwyd fod yn is yn achos y rhaglenni hyn o gymharu â'r Rhaglen Cyflymu Twf lle ceir cynrychiolaeth uwch o greu swyddi o sectorau Gwerth Ychwanegol Gros cymharol uchel megis gweithgynhyrchu.
- O dan y rhaglenni Craidd a Thwf, cafodd rhyw 9,618 o swyddi eu diogelu hefyd gan ymyriadau dros y cyfnod ers 2015.
- Amcangyfrifir bod y cyfanswm gros o 14,471 o swyddi a grëwyd yn cyfateb i amcangyfrif o 7,234 o swyddi net hy gallai tua 50% o'r deilliannau cyflogaeth fod wedi digwydd heb ymyriad Craidd a Thwf Busnes Cymru. Amcangyfrifir bod y swyddi net hyn yr adroddwyd amdanynt yn gysylltiedig â thua £380m o Werth Ychwanegol Gros. Amcangyfrifwyd mai cyfanswm gwariant y rhaglen oedd £37.1m ar ddiwedd mis Mai 2021.
- Y gost fesul swydd gros a grëwyd a amcangyfrifwyd gan ddefnyddio data BAS fyddai tua £2,564. Unwaith y gwneir lwfans am ychwaneged, amcangyfrifir mai'r gost ar gyfer pob swydd net a grëwyd o dan y rhaglenni Craidd a Thwf yw £5,129.
- Amcangyfrifwyd hefyd na fyddai 5,108 o'r 10,408 o swyddi a ddiogelwyd o dan y rhaglenni hyn wedi'u diogelu heb y cymorth, a chyda'r swyddi hyn yn gysylltiedig ag amcangyfrif ychwanegol o £266m o Werth Ychwanegol Gros (GYG/GVA) Cymru
- Gyda'i gilydd felly gallai'r gweithgaredd o dan y rhaglenni Craidd a Thwf fod yn gysylltiedig â chymaint â £646m o werth ychwanegol gros a gefnogwyd pe bai niferoedd y swyddi a gafodd eu creu a'u diogelu yn cael eu cynnal.
- O gymharu â chwmnïau oedd yn dechrau busnes yng Nghymru gyfan dros y cyfnod, canfyddir bod gan gwmnïau a gynorthwywyd o dan yr ymyriadau hyn ragolygon gwell o ran goroesi.

1. Rhagymadrodd

1.1. Dadansoddiad o raglenni Busnes Cymru

Comisiynwyd Ysgol Fusnes Caerdydd yn Haf 2021 i ddarparu asesiad lefel uchel o'r deilliannau economaidd oedd yn gysylltiedig â gweithgaredd Busnes Cymru rhwng 2015/16 a diwedd Mehefin 2021.

Y ffocws oedd ymchwilio i sut roedd rhaglenni Busnes Cymru wedi gweithio i greu cyflogaeth newydd, mentrau newydd, buddsoddiad, a throsoledd y sector preifat. Mae'r dadansoddiad wedi'i roi mewn cyd-destun o ran yr amodau economaidd oedd yn bodoli dros y cyfnod.

Elwodd y dadansoddiad ar ddata a gedwir ar system BAS Llywodraeth Cymru (a gwybodaeth fonitro gysylltiedig). Roedd hwn yn cadw data am fentrau bach a chanolig (BBaCh) a buddiolwyr hunangyflogaeth cymorth Busnes Cymru ar draws ystod o raglenni. Y ffocws oedd archwilio rôl rhaglenni Busnes Cymru o ran creu cyflogaeth, mentrau newydd, cefnogi buddsoddiad preifat a throsoledd y sector preifat.

Mae'r adroddiad hwn yn cynnwys amcangyfrif o'r swyddi net a gefnogwyd gan raglenni Busnes Cymru.

1.2. Elfennau gwasanaeth a ystyriwyd yn yr adroddiad hwn

Mae dwy brif elfen o wasanaethau Busnes Cymru yn cael eu harchwilio ar wahân yn yr adroddiad hwn. Yn gyntaf, y gwasanaeth cymorth ar gyfer dechrau busnes, craidd a thwf ac yn ail, y Rhaglen Cyflymu Twf. Mae gan yr elfennau cymorth hyn ddiben cyffredin o ran darparu: "Llwybr clir, hygyrch i bob busnes newydd a Busnesau Bach a Chanolig sefydledig yng Nghymru gael mynediad at y cymorth cywir ar yr adeg gywir er mwyn cefnogi twf busnes yng Nghymru."

Mae'r deilliannau a gynhyrchwyd gan yr elfennau hyn o wasanaeth Busnes Cymru yn cael eu mesur gyda dangosyddion sy'n cynnwys:

- Busnesau newydd a grëwyd (busnesau newydd)
- Swyddi newydd a grëwyd (gan gynnwys swyddi newydd a grëwyd uwchlaw cyfartaledd cyflog Cymru ar gyfer y Rhaglen Cyflymu Twf)
- Gwerth bargeinion allforio a sicrhawyd gan fusnesau a gynorthwywyd
- Trosoledd buddsoddiad mewn busnesau a gynorthwywyd

1.3. Y prif gwestiynau a ystyriwyd yn yr adroddiad

Mae'r adroddiad hwn yn ceisio ateb y cwestiynau canlynol:

- Pa effaith a gynhyrchwyd gan y rhaglenni Busnes Cymru hyn yn y cyfnod hyd at Haf 2021?
- Sut y dylid deall yr effaith economaidd hon yn nhermau'r amodau rhanbarthol, y DU, a macro-economaidd oedd yn bodoli dros y cyfnod, ac yn ddiweddarach y rhai oedd yn bodoli drwy'r 'cyfnod' Covid-19 uniongyrchol?
- Beth yw'r berthynas rhwng deilliannau **gros** gweithgaredd Busnes Cymru (er enghraifft, o ran creu cyflogaeth) a deilliannau net sy'n caniatáu ar gyfer materion fel pwysau marw, dadleoli, gollyngiadau, amnewid ac effeithiau lluosyddion?
- Beth yw'r gost amcangyfrifedig ar gyfer pob swydd gros a net a grëwyd o dan ymyriadau Busnes Cymru yn y cyfnod?
- Sut mae cwmnïau a gafodd gymorth o dan raglenni Busnes Cymru wedi perfformio o gymharu â phoblogaeth ehangach BBaCh Cymru, yn enwedig o ran goroesiad a risg credyd?

1.4. **Strwythur yr adroddiad**

Mae gweddill yr adroddiad hwn wedi'i strwythuro fel a ganlyn.

Mae ail adran yr adroddiad yn amlinellu'r dull a ddefnyddiwyd yn yr astudiaeth, a'r data a ddefnyddiwyd yn y dadansoddiad. Mae'r drydedd adran yn adolygu'r amodau economaidd a oedd yn bodoli yn ystod cyfnod rhaglen ymyrryd Busnes Cymru, ac yn gwneud casgliadau ynghylch i ba raddau y byddai amodau economaidd wedi cryfhau neu wanhau deilliannau'r ymyriad. Mae'r bedwaredd adran yn canolbwyntio ar y Rhaglen Cyflymu Twf ac yn archwilio deilliannau gros a net y gweithgaredd hwn gan Busnes Cymru o ran dangosyddion cyflogaeth allweddol, ac yna perfformiad cymharol y cwmnïau a gynorthwywyd gan y rhaglen Busnes Cymru hon o ran cyfraddau goroesi a theilyngdod credyd (gyda'r olaf yn ddangosydd allweddol o iechyd busnes). Mae'r bumad adran yn ailadrodd y dadansoddiad hwn ar gyfer rhaglenni Craidd a Thwf Busnes Cymru. Mae'r adran olaf yn cynnwys casgliadau o'r dadansoddiad ac argymhellion pellach.

2. Agwedd at yr astudiaeth

2.1. Rhagymadrodd

Mae'r adran hon yn egluro sut y cynhaliwyd y dadansoddiad a'r prif ffynonellau data a ddefnyddiwyd. Mae'n bwysig cydnabod mai dadansoddiad lefel uchel yw hwn, sy'n canolbwyntio ar ddeilliannau dethol rhaglenni Busnes Cymru.

2.2. Ffynonellau data: BAS Llywodraeth Cymru

Y brif ffynhonnell ddata a ddefnyddiwyd wrth ddadansoddi deilliannau gros (ac yna net yn achos cyflogaeth) rhaglenni Busnes Cymru oedd cronfa ddata BAS. Yn y dadansoddiad roedd y prif feysydd a ddefnyddiwyd o'r data hwn yn cynnwys: enw'r cwmni; y sector diwydiant (Dosbarthiad Diwydiannol Safonol 2 ddigid, 2007); rhaglen (hy p'un ai Rhaglen Cyflymu Twf neu Raglen arall - hy lefel y gefnogaeth); a dyddiad creu'r cwmni a data am y cymorth a roddwyd.

Casglwyd gwybodaeth ar gyfer pob cwmni a restrwyd fel rhai oedd yn elwa o raglen Busnes Cymru o ran y swyddi a grëwyd ac a ddiogelwyd; gwerth y buddsoddiad yn y fenter; trosiant rhagamcanol yn y cwmni a gynorthwywyd; a chynnydd yng ngwerth allforio. I rai cwmnïau nid oedd unrhyw swyddi na thwf allforio yn gysylltiedig â thriniaeth y BBaCh. Ni fyddai'r deilliannau y canolbwyntir arnynt yn yr adroddiad hwn felly'n nodi holl effeithiau buddiol cymorth Busnes Cymru.

Cafodd y data BAS ei rannu'n weithgarwch sy'n gysylltiedig â'r Rhaglen Cyflymu Twf a data mewn perthynas â rhaglenni eraill Busnes Cymru. Nodweddir y rhaglenni eraill hyn fel Rhaglenni Craidd a Thwf Busnes Cymru sy'n dod o dan benawdau yn BAS sef:

- 4 Cymorth Busnes - Twf Uchel;
- 3 Cymorth Busnes - Twf,
- 2 Cymorth i Ficrofusnesau – Safonol;
- 1 Cymorth Hunangyflogaeth - Safonol.

Sylwch fod llawer o achosion yn amlwg yn nata BAS lle mae cwmnïau ac unigolion wedi elwa ar gymorth ar lefelau Rhaglenni gwahanol dros y cyfnod 2015/16-2021. Felly ni fydd nifer yr ymyriadau yr adroddir amdanynt yn cyfateb i nifer gwirioneddol y cwmnïau ac unigolion a gefnogwyd gan y Rhaglenni (gweler yn ddiweddarach).

Cyfunwyd y data lefel cwmni hwn yn grwpiau diwydiant dau ddigid (SIC, 2007). Y rhesymeg yma oedd cael amcangyfrifon o'r swyddi a grëwyd ar gyfer pob diwydiant, ac yna caniatáu amcangyfrif o'r Gwerth Ychwanegol Gros sy'n gysylltiedig â phob un o'r swyddi a grëwyd. Roedd gwahanu swyddi a grëwyd yn grwpiau diwydiant hefyd yn bwysig ar gyfer amcangyfrif i ba raddau y gallai swyddi newydd yn y diwydiannau hyn fod yn gysylltiedig â chefnogi cyflogaeth yn anuniongyrchol mewn rhannau eraill o'r economi ranbarthol (hy mae effeithiau lluosydd yn amrywio yn ôl diwydiant - gweler isod).

Casglwyd data Gwerth Ychwanegol Gros cyfartalog ychwanegol/cyflogeion gan y Swyddfa Ystadegau Gwladol (SYG) gan ddefnyddio amcangyfrifon prisiau cyfredol GYG/GVA ar gyfer 2019 a gwybodaeth o'r Gofrestr Busnes a'r Arolwg Cyflogaeth. Ceir rhai problemau gyda'r dull hwn, gan fod yr amcangyfrifon GYG/GVA yn seiliedig ar amcangyfrifon GYC cyfartalog ar gyfer pob cyflogai am flwyddyn yn ystod cyfnod yr ymyriad, a thbyr bod y cwmnïau y caiff swyddi eu creu ynddynt yn rhannu nodweddion cyfartaledd y diwydiant. Gallai hyn fod yn dybiaeth fwy rhesymol ar gyfer gwasanaethau dethol yn hytrach na sectorau gweithgynhyrchu. O'r herwydd, dylai'r ffigurau GYG/GVA sy'n gysylltiedig â chreu cyflogaeth gael eu cymryd fel rhai dangosol a'u defnyddio fel canllaw yn unig i effeithiau.

2.3. Ychwanegedd: amcangyfrifon net a gros

Mae'r data BAS a drafodwyd yn adran 2.2 yn darparu dangosydd o'r canlyniadau gros sy'n gysylltiedig â'r rhaglenni ymyrraeth. Fodd bynnag, at ddibenion gwerthuso mae angen deall y deilliannau net sy'n gysylltiedig â'r rhaglenni. Wrth symud o ddeilliannau gros i ddeilliannau net mae angen wedyn cael rhai tybiaethau bras am bwysau marw, dadleoli, gollyngiadau, amnewid, ac effeithiau lluosyddion sy'n gysylltiedig ag ymyriadau.

Mae amcangyfrif gwerth ffactorau megis pwysau marw a dadleoli bob amser yn gymhleth, a gellir defnyddio amrywiaeth eang o dulliau. Mae ymchwil yng Nghymru sy'n amcangyfrif ychwaneged ymyriadau'r Cronfeydd Strwythurol Ewropeaidd wedi tueddu i ddod i gasgliad ar faterion fel pwysau marw a dadleoli o waith maes gyda buddiolwyr a rheolwyr prosiectau a rhaglenni. Roedd amserlen fer y prosiect hwn yn atal gwaith sylfaenol o'r fath.

O ganlyniad, deilliodd yr astudiaeth hon ffactorau pwysau marw, dadleoli, amnewid a gollyngiadau o adolygiad o werthusiadau blaenorol yng Nghymru a'r DU ehangach, a gyda hyn yn cynnwys meta-ddadansoddiad blaenorol o ychwaneged o ystod eang o raglenni (gweler BIS, 2009, a DBERR, 2009). Ceir enghreifftiau o bwysau marw a ffactorau cysylltiedig eraill mewn gwaith a adolygwyd yn Ffigurau 2.1 a 2.2. Er bod yr ymchwil hwn wedi dyddio braidd, mae'r canlyniadau o ran ychwaneged yn ffynhonnell gyfeirio berthnasol o hyd. Ond nid yw'r broses hon heb ei phroblemau. Er enghraifft, mae canlyniadau'r meta-ddadansoddiadau a adolygwyd yn Ffigur 2.1 a 2.2 yn cynnwys astudiaethau ar wahanol raddfeydd gofodol (gyda hyn yn effeithio ar ollyngiadau ac effeithiau lluosyddion).

Ffigur 2.1 Enghreifftiau o ffactorau pwysau marw cymedrig o Ymchwil ar Ychwanegedd a Noddwyd gan BIS y DU (2009)

	% pob cymedr	% pob canolrif	Datblygiad busnes	Ffisegol Adfywio	Pobl a sgiliau
Pwysau marw	43	43	45.5	33.9	39.4
Dadleoli	29.6	25	29.3	37.4	24.7

	% pob cymedr	% pob canolrif	Datblygiad busnes	Ffisegol Adfywio	Pobl a sgiliau
Gollyngiad	11.3	5	11.5	10.4	14.2
Amnewid	3.4	0	3.4	2.2	4.4
Lluosydd	1.45	1.43	1.51	1.4	1.36
Ychwanegol net	50.3	48.8	49.7	50.8	55.1

Ffynhonnell: PAPUR ACHLYSUROL BIS RHIF. 1, Ymchwil i wella'r asesiad o ychwaneged Hydref 2009 gweler:

https://assets.publishing.service.gov.uk/government/uploads/system/uploads/attachment_data/file/191512/Research_to_improve_the_assessment_of_additionalilty.pdf

Ffigur 2.2 Enghreifftiau o berthnasoedd rhwng deilliannau gros a net o werthusiadau asiantaethau datblygu rhanbarthol y DU (2009)

	Gwerthusiadau	Gwariant	Allbynnau gros	Allbynnau net	Ychwanegedd
Swyddi wedi'u creu/diogelu	177	5189.1	471,869	212,873	45
Pobl wedi'u cynorthwyo i waith	23	231	59,119	30,375	51
Cynorthwyo gyda sgiliau	46	2,553.8	716,389	403,535	56
Busnesau a grëwyd	63	3,359.1	17,924	8,519	48
Busnesau a gynorthwywyd	30	563.9	90,564	35,017	35
Adfer tir	28	1,360.5	810.4	572.2	71

Ffynhonnell: Yr Adran Busnes, Menter a Diwygio Rheoleiddio, Effaith gwariant RDA

–

Adroddiad cenedlaethol – Cyfrol 1 – Prif Adroddiad Mawrth 2009

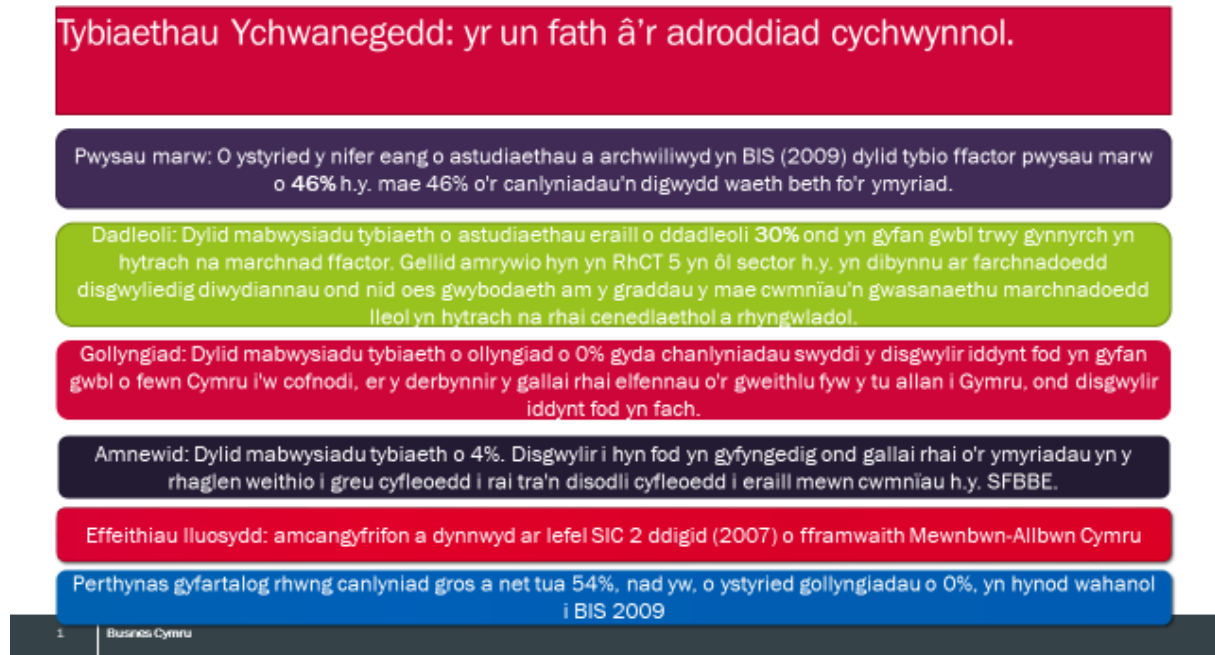
<https://webarchive.nationalarchives.gov.uk/20090609050004/http://www.berr.gov.uk/files/file50735.pdf>

Mae'r deunydd yn Ffigurau 2.1 a 2.2 yn cynnwys tystiolaeth gyfyngedig o Gymru. Mae adolygiad o werthusiadau a gynhaliwyd gan Oldbell 3 Limited ar gyfer Swyddfa Cyllid Ewropeaidd Cymru yn datgelu deilliannau swyddi net fel cyfran o gros:

- 52-74% mewn rhaglenni yn ymwneud â datblygu cystadleurwydd busnesau bach a chanolig
- 30-44% ar gyfer rhaglenni oedd yn ysgogi'r defnydd o TGCh
- 33-50% ar gyfer rhaglenni oedd yn cynnwys cymorth ariannol i BBaCh
- 37-56% ar gyfer creu swyddi drwy arloesi ac ymchwil a datblygu mewn busnesau bach a chanolig.

Mae'r tybiaethau pwysau marw, dadleoli, gollyngiadau, ac amnewid a ddefnyddir yn yr adroddiad hwn yn deillio o'r adolygiad o'r dystiolaeth flaenorol hon ac fe'u crynhoir yn Ffigur 2.3. Mae gwybodaeth mewn perthynas ag effeithiau lluosydd yn deillio o luosyddion cyflogaeth o fewn fframwaith Mewnbwn-Allbwn Cymru.¹

Ffigur 2.3 Crynodeb o'r Tybiaethau Ychwanegedd* a Ddefnyddiwyd



*Nodyn: Ychwanegedd. Effeithiau gros – (1-ffactor pwysau marw) – (1- ffactor dadleoli) – (1- ffactor gollwng) – (1- ffactor amnewid) + (effeithiau lluosydd) = effaith net

Nid yw'r tybiaethau craidd yn yr adroddiad hwn ar ychwaneged yn cael eu gwahaniaethu yn ôl mathau o raglenni hy yn ôl y Rhaglen Cyflymu Twf neu ymyriadau cymorth eraill.

I grynhoi yma, mae data BAS ar ddeilliannau rhaglenni o ran creu cyflogaeth yn cael eu hagregu i grwpiau diwydiant sy'n darparu deilliannau gros yn ôl diwydiant. Daw hyn yn sail ar gyfer amcangyfrif GYG/GVA sy'n gysylltiedig â'r swyddi a grëwyd. Yna byddwn yn cymhwyso amrywiol ffactorau ychwanegedd (gweler Ffigur 2.3) ar lefel diwydiant i gael deilliannau net o ran cyflogaeth a GYG/GVA.

¹ Gweler Tablau Mewnbwn-Allbwn Cymru (2007) am esboniad o luosyddion cyflogaeth.

https://www.caerdydd.ac.uk/_data/assets/pdf_file/0010/698869/input-output-tables-2007-final-30-6.pdf

2.4. Gwybodaeth ar lefel rhaglen: costau ar gyfer pob swydd a grëwyd

Ategir y data o ddadansoddiad BAS gan ddata Monitro Rhaglenni ar wariant a chreu cyflogaeth, gwerth allforio, a gwerth buddsoddiad. Mae rhai anghysondebau rhwng data a gedwir ar BAS a'r hyn sydd wedi'i gynnwys mewn adroddiadau Monitro Rhaglenni. Mae hyn yn rhannol yn ymwneud â chyfnodau o oedi rhwng dau ddigwyddiad. (Sylwer, ar adeg ysgrifennu'r adroddiad hwn, fod data Monitro Rhaglenni ar gael i'r awduron tan ddiwedd mis Mehefin 2021 (Rhaglen Cyflymu Twf BC a diwedd mis Medi (rhaglen Graidd a Thwf BC), tra bod data BAS ar gael tan ddiwedd Gorffennaf 2021. Y dull yma felly yw cymhwyso net yr amcangyfrifon gros o'r cofnodion gweithgaredd yn BAS i ddata'r rhaglen yn gyffredinol i gael amcangyfrifon pellach o gostau ar gyfer pob swydd gros a net a grëwyd.

2.5. Perfformiad cwmnïau a gynorthwywyd

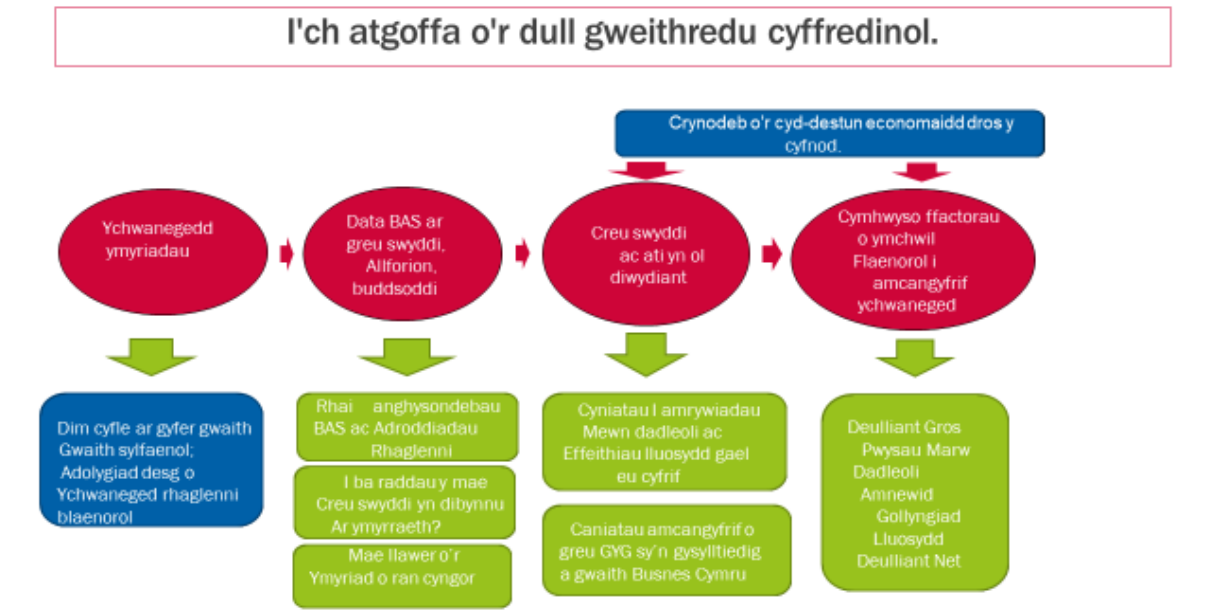
Yn ogystal â'r dadansoddiad uchod roedd hefyd yn bosibl archwilio rhai elfennau pellach o berfformiad cwmnïau a gynorthwywyd gan raglen gymorth Busnes Cymru.

Y dull a fabwysiadwyd oedd darparu rhywfaint o ddadansoddiad o gyfraddau goroesi cwmnïau a gynorthwywyd gan raglenni Busnes Cymru. Mae hyn yn cysylltu â hirhoedledd creu cyflogaeth. Er enghraifft, os yw cymorth y llywodraeth yn gysylltiedig â chreu swyddi newydd, ond bod y swyddi hyn yn rhai byrhoedlog, yna mae'r gwerth economaidd yn fwy cyfyngedig. Mae'n anodd, gyda chymaint o gwmnïau a gynorthwyir gan y rhaglen, olrhain yn gywir i ba raddau y mae creu swyddi newydd yn trosi'n flynyddoedd swyddi o gyflogaeth. Ond gellir cael rhywfaint o fewnwelediad o edrych ar dueddiadau goroesi mewn cwmnïau a gynorthwywyd, a sut mae'r rhain yn cymharu â thueddiadau goroesi yn y boblogaeth ehangach o gwmnïau Cymreig.

Defnyddiwyd data Tŷ'r Cwmnïau sy'n deillio o gronfa ddata FAME Bureau van Dijk i archwilio tueddiadau goroesi mewn cwmnïau a gynorthwywyd o gymharu â'r rhai yn y boblogaeth ehangach. Yn achos cwmnïau a gynorthwywyd gan Raglen Graidd a Thwf Busnes Cymru, roedd y nifer fawr o bwyntiau ymyrryd dan sylw yn golygu bod dau sampl o 1,000 o BBaCh a gynorthwywyd wedi'u cymryd o raglenni a restrir o dan Lefel 3 Cymorth Busnes – Twf a Lefel 4 Cymorth Busnes – Twf Uchel. Derbynnir yn ein dadansoddiad yma y gallai nifer o BBaCh yn y samplau hefyd fod wedi cael cymorth o dan ddwy neu dair lefel o gymorth ar wahân.

Yna archwiliwyd y cwmnïau a nodwyd ar FAME a oedd wedi derbyn cymorth o ran eu statws ym mis Hydref 2021 hy p'un a oeddent yn weithredol, wedi'u diddymu, mewn datodiad ac ati. Yna roedd yn bosibl gwneud cymhariaeth sylfaenol o'r graddau yr oedd y cwmnïau a sefydlwyd, er enghraifft, yn 2016 ac a oedd wedi cael cymorth yn dal i fasnachu yn 2021; ac yna gyda hyn yn cael ei gymharu â faint o gwmnïau yng Nghymru a sefydlwyd yn 2016 oedd yn dal i fasnachu yn 2021. I gyd-fynd â hyn cafwyd dadansoddiad o sgoriau credyd cwmnïau a gynorthwywyd a chyda'r un arwydd hwn o iechyd y cwmni a gynorthwywyd.

Ffigur 2.4 Crynodeb o'r Dull Cyffredinol



3. Cyd-destun economaidd ymyriadau Busnes Cymru 2015-2021

3.1. Rhagymadrodd

Mae'r adran hon yn rhoi trosolwg byr o'r amodau economaidd oedd ar waith dros y cyfnod 2015-2021. Rydym yn canolbwyntio yma ar y cyfnod mwy diweddar 2019-2021, a chydag amodau economaidd oedd yn bodoli dros y cyfnod 2015-19 a archwiliwyd mewn dadansoddiad interim blaenorol o raglenni Busnes Cymru a gwblhawyd yn 2019.

I grynhoi, datgelodd y cyfnod 2015-2019:

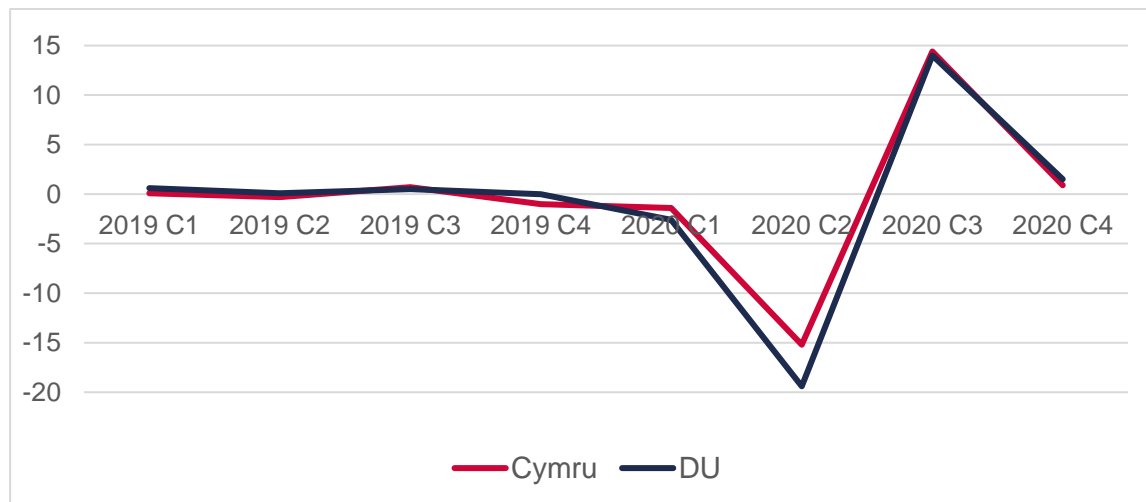
- Digwyddodd ymyriadau Busnes Cymru dros gyfnod pan oedd twf GYG/GVA y DU yn arafach nag yn y cyfnod cyn y Wasgfa Gredyd yn 2008-09, a gyda thwf GYG/GVA yn lleihau tua diwedd y cyfnod ymyrryd a ddadansoddiwyd yn 2019.
- Roedd amodau marchnad lafur Cymru dros gyfnod yr ymyriad yn gryf. Roedd rhai rhybuddion yma o ran y ffaith nad oedd yn ymddangos bod y cryfder hwn yn gweithio drwodd i unrhyw welliannau o ran cau bwlch GYG/GVA y pen Cymru/DU, twf GYG/GVA na chynhyrchiant rhanbarthol.
- Nodwyd y cyfnod 2015 - 2019 gan gynydd cyson ym mynegeion allbynnau Cymru mewn perthynas â gwasanaethau'r farchnad, a rhywfaint o gynydd ym mynegai cynhyrchu Cymru (ac eithrio 2017-2018).
- Digwyddodd rhaglenni ymyrraeth Busnes Cymru yn ystod cyfnod lle'r oedd gwahaniaethau amlwg yn parhau o ran mynediad at gyfleoedd economaidd yn yr economi ranbarthol, ac yng nghyd-destun anfantais economaidd-gymdeithasol barhaus mewn rhai rhannau o economi Cymru.
- Roedd y cyfnod ymyrryd yn cyd-daro i raddau helaeth ag adeg o dwf mewn gweithgarwch ymysg busnesau bach a chanolig yng Nghymru, er bod pryderon cynyddol am berfformiad y cwmnïau lleiaf yn yr economi ranbarthol.
- Digwyddodd cyfnod y rhaglen dros gyfnod o bryderon cynyddol ynghylch cyfnod trawsnewid Brexit.

3.2. Y cyd-destun diweddar ar gyfer ymyriadau Busnes Cymru 2019-2021

Y cyd-destun holl bwysig ar gyfer gweithredu rhaglen Busnes Cymru ar ôl 2019 fu'r crebachiad economaidd, ac yna'r adferiad yn dilyn pandemig Covid-19. Gwelodd y DU gyfan y crebachiad economaidd blynyddol mwyaf erioed yn 2020 (gostyngiad o 9.9%) ond gyda rhywfaint o adferiad mewn CDG/GDP yn ystod ail chwarter 2021 sy'n cyfateb yn fras i ddiwedd cyfnod ymyriadau Busnes Cymru a ystyriwyd yn yr adroddiad hwn. Fodd bynnag, ar gyfer y DU gyfan roedd CDG/GDP ar ddiwedd ail chwarter 2021 yn dal i fod dros 4% yn is na'r chwarter olaf cyn y pandemig (hy pedwerydd chwarter 2019).

Ar nodyn mwy cadarnhaol, roedd ffigurau CDG/GDP ychydig yn well yng Nghymru nag yn y DU gyfan ar ôl i'r pandemig ddechrau. Mae Ffigur 3.1 yn datgelu amcangyfrifon CDG/GDP chwarterol (arbrofol) ar gyfer Cymru. Cyn y pandemig roedd economi Cymru ychydig y tu ôl i'r DU o ran twf chwarterol mewn CDG/GDP. Ond rhwng chwarter cyntaf 2020 a'r trydydd chwarter roedd twf chwarterol CDG/GDP yng Nghymru ychydig yn uwch na'r DU, gyda chyfraddau twf yn cydgyfeirio yn chwarter olaf 2020.

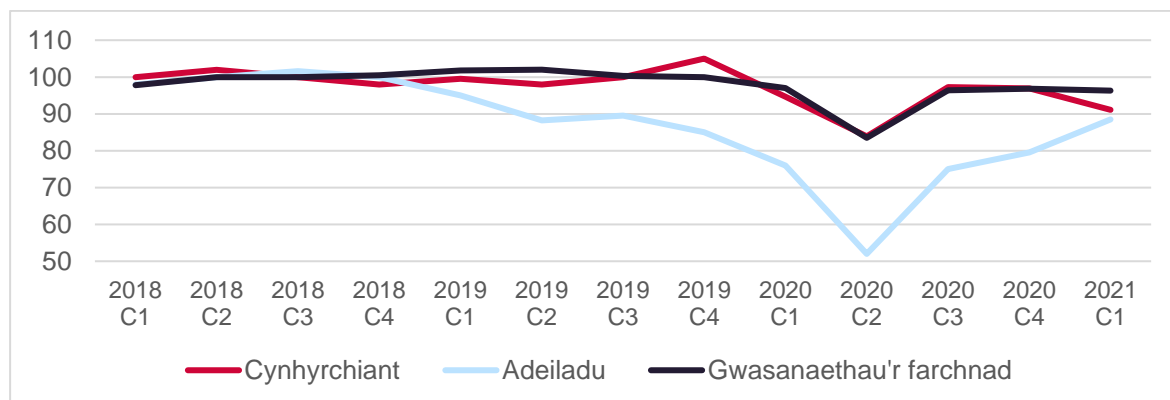
Ffigur 3.1. Newid canrannol chwarterol mewn CDG/GDP



Ffynhonnell: [ONS, 2021](#)

Ceir mwy o'r stori gyd-destunol ar gyfer y galw disgwylidig am ymyriadau Busnes Cymru yn Ffigur 3.2. Mae hwn yn datgelu tueddiadau yn allbynnau Cymru yn arwain at, ac yna drwy, argyfwng Covid-19. Mae hyn yn dangos y gostyngiad sydyn mewn allbynnau yn ystod cyfnod Covid-19. Ond mae hefyd yn dangos gostyngiad mewn allbwn yn y cyfnod cyn y pandemig. Mae'n bosibl fod y tueddiadau cyn-Covid hyn wedi'u cysylltu â rhagolygon busnes gwaelach i gwmnïau yn arwain at ymadawiad y DU â'r UE ar ddiwedd 2020.

Ffigur 3.2. Mynegeion allbynnau Cymru: tueddiadau 2018Ch1 - 2021Ch1 (2018 =100)



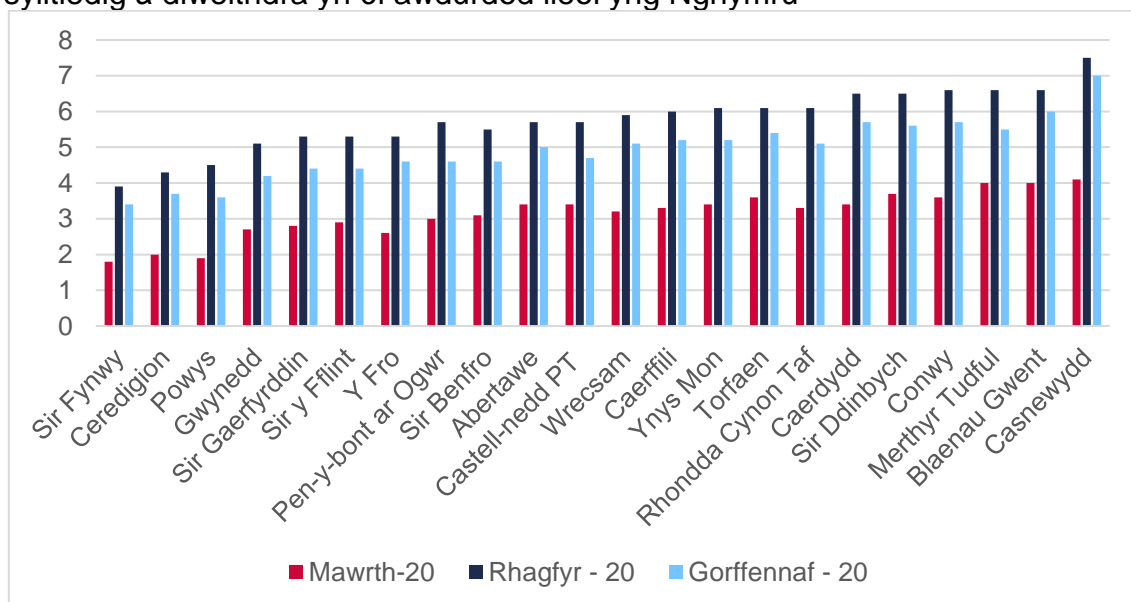
Ffynhonnell: Stats Wales, [Welsh Indices of Production and Construction \(2018=100\) by section and year](#) a [Index of Market Services \(2018=100\) by year and area](#)

Disgwylir i ymyriadau a roddwyd ar waith gan Lywodraeth y DU a Llywodraeth Cymru i gynorthwyo cwmnïau bach drwy'r argyfwng Covid-19 (gan gynnwys ymyriadau a arweinir yn rhanbarthol megis y rhai a gefnogir gan y Gronfa Cadernid Economaidd a Chynllun Benthyciadau Busnes Cymru yn ystod Covid) fod wedi effeithio ar batrwm y galw am Wasanaethau Busnes Cymru, gymaint â'r amodau economaidd sylfaenol. Mae rhywfaint o ddisgwyliad y byddai allbynnau Busnes Cymru ar gyfer 2020-21 wedi bod yn llawer llai oherwydd yr amodau economaidd gwael. Cadarnheir hyn mewn gwirionedd yn adrannau canlynol yr adroddiad hwn sy'n gweld allbynnau a deilliannau i lawr ar gyfer yr *AGPe* am 2020/21 o gymharu â 2019/20 (Adran 3). Yn dilyn o'r uchod, mae'n anodd iawn datgysylltu effeithiau cymorth Busnes Cymru oddi wrth ymyriadau eraill Cymru a'r DU gyfan yn y cyfnod 2020-21.

3.3. Dangosyddion y farchnad lafur a demograffeg busnes

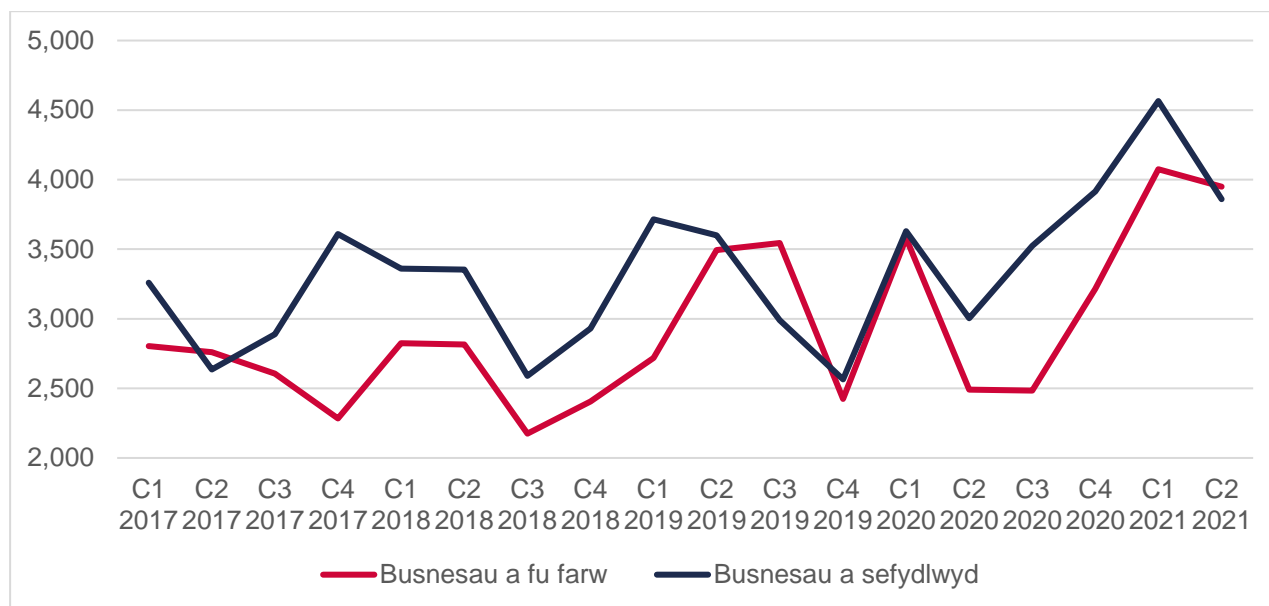
Darperir cyd-destun pellach ar gyfer gweithgaredd Busnes Cymru yn y cyfnod diweddaraf gan ddangosyddion y farchnad lafur. Mae'r rhain hefyd yn dystiolaeth o amodau economaidd gwaeth yn y cyfnod diweddaraf yr ymdrinnir ag ef yn y dadansoddiad Busnes Cymru hwn. Mae Ffigur 3.3, er enghraifft, yn dangos sut y cynyddodd diweithdra yng Nghymru yn ystod y cyfnod 2020-21 a chyda hyn yn digwydd er gwaethaf gweithredu cynllun ffyrlo Llywodraeth y DU dros lawer o'r cyfnod.

Ffigur 3.3. Cyfran y bobl o oedran gweithio oedd yn hawlio budd-daliadau sy'n gysylltiedig â diweithdra yn ôl awdurdod lleol yng Nghymru



Ffynhonnell: [ONS, 2021](#)

Ffigur 3.4. Genedigaethau a marwolaethau busnesau bob chwarter yng Nghymru 2017-2021Ch2



Ffynhonnell: [Business demography, quarterly experimental statistics, UK](#)

Roedd amodau gwaeth yn y farchnad lafur yn cydreded â hyder busnesau bach yn y cyfnod ar ôl 2019. Dywedodd y Ffederasiwn Busnesau Bach fod hyder busnesau bach wedi gostwng i lefelau hynod o isel yn 2020-21. Yn wir, yn chwarter olaf 2020 adroddwyd bod hyder busnesau bach a chanolig ar lefel o -48, a dim ond yn chwarter cyntaf 2021 y dychwelwyd i fod yn yn bositif (34).²

Mae ystadegau demograffeg busnes yn rhoi darlun mwy cymysg yn y flwyddyn ddiweddaraf (Ffigur 3.4). Er enghraifft, cynyddodd nifer y busnesau Cymreig a sefydlwyd o'r newydd 28% mewn gwirionedd yn y flwyddyn hyd at 2021Ch2, a chynyddodd niferoedd y busnesau a fu farw 59% dros yr un cyfnod.

3.4. Casgliad

I gloi, mae'r cyfnod 2015-2021 wedi gweld ansicrwydd cynyddol ynghylch goblygiadau cyfnod trawsnewid yr UE ynghyd â sioc Covid-19 yn y cyfnod diweddaraf. Mae disgwyliad cryf na fyddai'r allbynnau a gyflawnwyd gan ymyrraeth Busnes Cymru yn y flwyddyn 2020/21 wedi bod mor gryf ag yn y cyfnodau blaenorol oherwydd yr amodau cyffredinol oedd yn effeithio ar y galw a chan fod llawer o fusnesau wedi eu rhoi ar saib yn ystod cyfnod cyfyngiadau symud cyntaf Covid-19.

² FSB Voice of Small Business Index 2021Q2

4. Y Rhaglen Cyflymu Twf

4.1. Gweithgaredd y rhaglen

Mae Ffigur 4.1 yn crynhoi gwariant ac allbynnau a gyflawnwyd gan Raglen Cyflymu Twf Busnes Cymru. Sylwch fod y wybodaeth yn Nhabl 4.1 yn datgelu gwybodaeth am allbynnau (dangosyddion megis unigolion a gefnogwyd) a deilliannau (er enghraifft, dangosyddion megis swyddi a grëwyd).

Ffigur 4.1: Y Rhaglen Cyflymu Twf: Gwariant, Allbynnau a Deilliannau (amcangyfrif diwedd Mehefin 2021)

	2015/16	2016/17	2017/18	2018/19	2019/20	2020/21 ³	Cyfanswm
Gwariant gwirioneddol	£1.85m	£2.63m	£4.52m	£5.35m	£3.87m	£4.51m	£22.72m
Swyddi a grëwyd	392.0	860.7	2077.1	2170.5	2555.6	1839.7	9895.5
Cynnydd mewn allforio	£3.89m	£4.40m	£50.44m	£67.85m	£80.19m	£61.56m	£268.33m
Buddsoddi mewn menter	£5.62m	£15.82m	£82.67m	£107.19m	£99.97m	£68.39m	£379.64m
Mentrau newydd a gefnogwyd	0	27	82	84	86	19	298
Cymorth ariannol i unigolion hyd at 6awr	36	55	96	84			271

³ Including data to June 2021

	2015/1 6	2016/1 7	2017/1 8	2018/19	2019/2 0	2020/2 1 ³	Cyfansw m
Cymorth ariannol i fentrau 6awr	161	95	134	154			544

Ffynhonnell: Data a ddarparwyd gan Busnes Cymru.

Y gyllideb gyffredinol ar gyfer y Rhaglen Cyflymu Twf oedd £26.9m, sy'n golygu bod tua 85% o'r arian wedi'i ymrwymo ar ddiwedd mis Mehefin 2021. Roedd cyfanswm y gwariant ar y rhaglen yn cyd-fynd i raddau helaeth â'r proffil (£22.72m gwirioneddol yn erbyn proffil o £22.21m). Mae'r data monitro yn awgrymu bod tua 9,900 o swyddi wedi'u creu yn erbyn targed o 10,000 erbyn diwedd y rhaglen.

4.2. Dadansoddiad o ddata BAS ar gyfer y Rhaglen Cyflymu Twf

Datgelodd data BAS ar gyfer y Rhaglen Cyflymu Twf gyfanswm o 986 o ymyriadau yr adroddwyd amdanynt. Datgelodd Adran 2 fod gwybodaeth am yr ymyriadau hyn yn cael ei rhoi mewn sectorau diwydiant ac yna cafwyd amcangyfrif o GYG/GVA oedd yn gysylltiedig â chreu swyddi.

Mae Ffigur 4.2 yn crynhoi deilliannau'r Rhaglen fesul grŵp diwydiant eang. Mae data BAS yn datgelu bod y Rhaglen Cyflymu Twf wedi cefnogi tua £377m o fuddsoddiad mewn menter, tua 9,755 o swyddi, £266m o allforion (pob un ychydig yn is na'r cyfanswm a adroddwyd yn Ffigur 4.1 sy'n seiliedig ar Ddata Monitro'r Rhaglen hyd at ddiwedd Mehefin 2021). Roedd y buddsoddiad busnes o £377m yn gysylltiedig â throsiant rhagamcanol o £5.99bn.

Roedd tua 30% o gyflogaeth wedi'i chreu yn y sectorau gweithgynhyrchu ac roedd hwn yn sector a gafodd ei daro'n gryf gan ansicrwydd yn arwain at ymadawiad y DU o'r UE. Mae bron i 2,200 o swyddi hefyd wedi'u creu yn y sector gwasanaethau ariannol a busnes. Nid yw'n hysbys i ba raddau y mae gweithgarwch newydd a gefnogwyd yn y sectorau hyn cyn 2019 gan ymyriadau Busnes Cymru wedi goroesi (ac y bydd yn goroesi) problemau Covid-19. Mae'n dal yn rhy gynnar i ddod i gasgliadau pendant ar y mater hwn gyda chynllun ffyrlo swyddi'r DU ddim ond yn dod i ben tua'r adeg y lluniwyd yr adroddiad hwn. Mae cwestiwn diddorol hefyd ynghylch i ba raddau y bu buddiolwyr rhaglen Busnes Cymru yn gyffredinol yn llwyddiannus mewn ceisiadau am gymorth o gamau cychwynnol Cronfa Cadernid Economaidd Llywodraeth Cymru, a mesurau ymyrryd eraill a arweiniwyd yn lleol. Yn ddiweddarach yn yr adran hon rydym yn cynnal rhywfaint o ddadansoddiad cyffredinol o fusnesau bach a chanolig a gynorthwywyd o dan y Rhaglen Cyflymu Busnes, sydd wedi goroesi.

O ran y cynnydd mewn allforion o £266m, mae'r rhan fwyaf o hyn wedi'i gefnogi mewn gweithgynhyrchu (tua 37%) a chyfanwerthu a manwerthu (37% hefyd). Dylid ystyried y cynnydd hwn mewn allforion, os caiff ei gynnal o flwyddyn i flwyddyn, yng nghyd-destun cyfanswm yr allforion o Gymru oedd ar gyfartaledd yn £15.9bn y flwyddyn rhwng 2015-2019⁴ (hy cyn amhariad Covid-19). Mae'n bwysig cydnabod bod y cynnydd hwn mewn allforio ymhlith cwmnïau sydd i raddau helaeth yn y categori cyflogaeth BBaCh lleiaf (hy micro-gwmnïau). Mae hyn yn ymateb i her i greu cyfleoedd allforio newydd ar draws holl gwmnïau Cymru, o ystyried bod llawer o gyfanswm allforion Cymru yn dal i gael ei gefnogi mewn nifer gymharol fach o gwmnïau mawr yn unig. Mae arallgyfeirio'r sylfaen allforio rhanbarthol yn holl bwysig yn y cyfnod ers i'r DU ymadael â'r UE, oherwydd bod y DU i gyd wedi gweld perfformiad allforio cymharol araf o ran nwyddau a gwasanaethau yn y cyfnod 2020-21.

Ffigur 4.2 Deilliannau Cryno o'r Rhaglen Cyflymu Twf hyd at ddiwedd Gorffennaf 2021

Sector	Gwerth y Buddsoddiad mewn Menter £	Swyddi Gros a gafodd eu Creu CALI	Gwerth yr allforion £	Swyddi Net CALI/FTE	GYG/GVA oedd yn gysylltiedig â swyddi net £
Sylfaenol	£8.2m	293	£0.1m	166	£10.7m
Gweithgynhyrchu	£68.2m	2,891	£97.7m	1,914	£214.1m
Cyfleustodau a rheoli gwastraff	£23.6m	127	£10.0m	60	£6.1m
Adeiladu	£10.9m	710	£6.6m	378	£28.4m
Cyfanwerthu a manwerthu	£16.0m	1,099	£99.1m	536	£17.7m
Cludiant	£1.4m	114	£2.3m	54	£9.3m
Llety a gweini bwyd	£9.5m	406	£0.6m	174	£3.9m
Cyfathrebu a TGCh	£49.5m	1,271	£15.9m	617	£38.6m

⁴ Gwerth allforion i gyrchfannau y tu allan i'r DU yn: <https://statswales.gov.wales/Catalogue/Business-Economy-and-Labour-Market/Businesses/Exports/welshexports-by-quarter-destination>

Sector	Gwerth y Buddsoddiad mewn Menter £	Swyddi Gros a gafodd eu Creu CALI	Gwerth yr allforion £	Swyddi Net CALI/FTE	GYG/GVA oedd yn gysylltiedig â swyddi net £
Gwasanaethau ariannol a busnes	£164.1m	2,179	£31.3m	1,064	£65.9m
Gwasanaethau eraill	£25.1m	664	£2.6m	369	£15.2m
Cyfanswm (efallai na fydd yn dod i'r swm cyfan oherwydd talgrynnu)	£376.5m	9,755	£266.4m	5,332	£409.8m

Mae nifer y swyddi a gafodd eu creu a adroddir yn Ffigur 4.2 yn rhif gros nad yw'n caniatáu ar gyfer pwysau marw, dadleoli, gollyngiadau, amnewid, ac effeithiau lluosydd. Gan gymhwyso'r ffactorau sy'n caniatáu ar gyfer yr effeithiau hyn (gweler Adran 2 am drafodaeth) mae'r adroddiad hwn yn amcangyfrif bod cyfanswm gros y 9,755 o swyddi a grëwyd yn cyfateb i tua 5,332 o swyddi net hy gallai tua 45% o'r deilliannau cyflogaeth fod wedi digwydd yn absenoldeb ymyriad Rhaglen Cyflymu Twf Busnes Cymru.

Amcangyfrifir bod y swyddi net a adroddwyd yn Ffigur 4.2 yn gysylltiedig â thua £410m o GYG/GVA. Amcangyfrifwyd mai cyfanswm gwariant y rhaglen oedd £22.717m ar ddiwedd mis Mehefin 2021. Yna gellir gwneud y pwyntiau canlynol:

- Y gost ar gyfer pob swydd gros a grëwyd a amcangyfrifwyd gan ddefnyddio data BAS fyddai tua £2,329. Unwaith y gwneir lwfans ar gyfer ychwaneged, amcangyfrifir mai cost ar gyfer pob swydd net a grëwyd o dan y Rhaglen Cyflymu Twf fyddai £4,261.
- Byddai'r swyddi net a grëwyd yma, o'u cynnal, yn cefnogi cynnydd amcangyfrifedig o £410m mewn GYG/GVA yng Nghymru bob blwyddyn.
- Gellir cysylltu pob £1 o wariant Rhaglen Cyflymu Twf Busnes Cymru â chynnydd o £18.00 yn GYG/GVA Cymru y flwyddyn pe bai cyflogaeth â chymorth yn cael eu cynnal.

Mae'r costau hyn ar gyfer pob swydd a amcangyfrifwyd yn seiliedig ar ddata BAS. Pe bai'r ffactorau ychwanegedd yn cael eu cymhwyso i ddata monitro'r Rhaglen (hy y cyfanswm swyddi ychydig yn fwy a nodir yn Ffigur 4.1) amcangyfrifir y byddai'r gost ar gyfer pob swydd gros a grëwyd yn £2,296, a'r gost ar gyfer pob swydd net yn £4,174.

Mae'n holl bwysig cofio yma nad yw pob un o ymyriadau'r Rhaglen Cyflymu Twf wedi creu cyflogaeth sy'n atgyfnerthu'r casgliad mai amcangyfrifon yn unig yw'r niferoedd a nodir uchod. Cofiwch hefyd fod cwestiynau pwysig ynghylch i ba raddau y bydd cyflogaeth a grëwyd yn cael ei chynnal yn y tymor hir o ystyried y problemau a achoswyd gan Covid-19. Nododd hyn fod llawer o'r swyddi a grëwyd yma y tu allan i rai o'r diwydiannau y gwyddys eu bod wedi'u heffeithio waethaf gan Covid-19 gan gynnwys sectorau sy'n wynebu twristiaeth a thrafnidiaeth.

4.3.Y Rhaglen Cyflymu Twf - perfformiad cwmnïau a gynorthwywyd

Amlinellodd Adran 2, o gronfa ddata BAS a sicrhawyd gan Lywodraeth Cymru, ein bod wedi echdynnu manylion (enw'r cwmni) ar gyfer busnesau a gefnogwyd yn ystod y cyfnod trin 2015-2021 er mwyn gallu gwneud ymchwiliad i oroesiad busnesau. Cafodd enwau'r cwmnïau oedd yn gysylltiedig â'r 986 o achosion ymyrraeth eu rhoi yng nghronfa ddata Bureau van Dijk FAME. Defnyddiwyd rhaglen Batch Search FAME. Mae'r feddalwedd yn ceisio cyfateb enwau'r mentrau o ddata Llywodraeth Cymru ag enwau cwmnïau ar FAME. Mae'r meddalwedd yn nodi cyfatebiaethau ac yn dangos a yw'r gyfatebiaeth wedi'i graddio'n ardderchog i wael ar raddfa A i E. Dim ond cyfatebiaeth 'A' Ardderchog a ddefnyddiwyd ar gyfer dadansoddiad pellach. Cafodd y cofnodion eu glanhau ymhellach i ddileu anghysondebau amlwg a chyda nifer o fusnesau ag enwau bron yn union yr un fath mewn rhannau eraill o'r DU.

Gadawodd y broses hon 685 o gofnodion cyfatebol. Dim ond busnesau sydd wedi'u cofrestru yn Nhŷ'r Cwmnïau y mae cronfa ddata FAME yn eu cynnwys. Felly, mae angen cofio bod y dadansoddiad goroesi wedi'i gyfyngu i fusnesau sydd, neu a oedd, wedi'u corffori dros y cyfnod. At hynny, ni fyddai rhai busnesau newydd a gynorthwywyd yn ddiweddar wedi cyflwyno adroddiadau ariannol i Dŷ'r Cwmnïau yn seiliedig ar eu blwyddyn gyntaf o fasnachu ar adeg cyhoeddi'r adroddiad hwn.

Mae cyfres o faterion y gellid ymchwilio iddynt gan ddefnyddio cofnodion y mentrau hyn gan FAME. Er bod llawer o'r mentrau a nodwyd wedi cynhyrchu cyfrifon wedi'u haddasu yn unig (hy data cyfyngedig ar berfformiad elw a gwerthiant) fe'u defnyddiwyd i archwilio'r canlynol:

- Cyfraddau goroesi ymhlith mentrau a gafodd fudd o'r Rhaglen Cyflymu Twf, a sut roedd y rhain yn cymharu â chyfraddau goroesi mewn poblogaeth ehangach o BBaCh Cymru.
- Sut mae mentrau a gynorthwywyd yn sgorio o ran eu statws credyd, a pha mor sefydlog yr ystyrir eu bod yn hyn o beth.
- A ddisgwylir i'r gyflogaeth a grëwyd fod yn gynaliadwy neu'n fyrhoedlog hy a yw cyflogaeth yn cael ei chefnogi mewn cwmnïau sydd â rhagolygon goroesi da?

Mae angen bod ychydig yn ofalus yn y dadansoddiad. Er enghraifft, efallai bod rhai o'r cwmnïau a gafodd gymorth o dan y Rhaglen hefyd wedi elwa ar gymorth blaenorol gan Busnes Cymru, a bydd mwyafrif helaeth o gwmnïau wedi elwa o ymyriadau yn ystod cyfnod Covid-19. Mae posibilrwydd hefyd y cymerwyd drosodd rai cwmnïau a gynorthwywyd yn llwyddiannus yn y cyfnod fel nad yw'n hawdd eu hadnabod yng nghronfa ddata FAME.

4.4. Cyfraddau Goroesi a Chyfraddau Credyd

Mae Ffigur 4.3 yn dangos nodweddion y mentrau corfforedig a nodwyd ar gronfa ddata FAME. O'r 685 o fentrau, corfforwyd 408 cyn 2015 a dechrau Rhaglen Cyflymu Twf Busnes Cymru. Dengys Ffigur 4.3, adeg y chwiliad FAME (Hydref 2021) o'r 685 o fentrau a nodwyd, fod 516 (75 y cant) yn dal i fod yn weithredol, ac roedd 169 (25 y cant) naill ai wedi'u diddymu, yn segur neu mewn datodiad.

Ffigur 4.3 Goroesiad Cwmnïau a Gynorthwywyd o dan y Rhaglen Cyflymu Twf - Data a statws corfforiad ym mis Hydref 2021

Blwydd yn Corfforiad	Cwmnïau yn corffori yn y cyfnod	Actif	Diddymwyd	Mewn Datodiad	Yn weithredol ond yn segur, yn diffygdatu ac ati	% Gweithredol	Cymru Gyfan % yn Weithredol
-2014	408	318	67	12	11	77.9	A
2015	59	34	16	1	8	57.6	32.1
2016	66	46	13	0	7	69.7	28.4
2017	53	41	7	2	3	77.4	32.7
2018	45	32	6	0	7	71.1	40.2
2019	39	33	1	0	5	84.6	49.1
2020	12	10	0	0	2	83.3	83.9
2021	3	2	0	0	1	66.7	A
Cyfanswm	685	516	110	15	44	75.3	A

Ffynhonnell: Dadansoddiad yn deillio o gronfa ddata FAME

Y cam nesaf oedd ymchwilio i sut mae'r cyfraddau methiant/goroesi hyn yn cymharu â phoblogaeth ehangach Cymru o gwmnïau a gedwir o fewn cronfa ddata FAME. Dim ond ar gyfer y blynyddoedd 2015-2020 y gwnaed y dadansoddiad hwn. Ar gyfer 2015 mae Ffigur 4.3 yn datgelu bod 57.6% o'r cwmnïau a gynorthwywyd gan y Rhaglen Cyflymu Twf yn dal i fod yn weithredol yn 2021, o gymharu â ffigur o ddim ond 32.1% o'r holl gwmnïau Cymreig a gorfforwyd yn y flwyddyn honno. Mae'r patrwm hwn yn cael ei ailadrodd ar gyfer blynyddoedd 2016-2019. Byddai hyn yn unol â'r disgwyl i raddau helaeth o ystyried bod y cwmnïau a dargedwyd ar gyfer cymorth o dan y Rhaglen Cyflymu Twf yn tueddu i gael eu sefydlu gyda dyheadau twf cryf. Ar gyfer mentrau a gorfforwyd yn 2020 roedd canrannau'r cwmnïau a gynorthwywyd gan y Rhaglen Cyflymu Twf, a'r holl gwmnïau Cymreig, a oedd yn dal yn weithredol, bron yn gyfartal (83%). Y gyfradd goroesi pedair blynedd ar gyfer busnesau a gynorthwywyd gan y Rhaglen Cyflymu Twf yw 77% o'i gymharu â 33% ar gyfer sampl cyfatebol o fusnesau nad ydynt wedi cael cymorth (RhCT/AGP).

Roedd y dadansoddiad nesaf yn ymwneud â sgoriau credyd y mentrau. Mae'r sgôr credyd ar FAME yn fesur o'r tebygolrwydd y bydd busnes yn mynd yn fethdalwr yn y deuddeg mis ar ôl dyddiad y cyfrifo. Yn fwy penodol, mae'n rhagweld y tebygolrwydd y bydd busnes yn cael rhyddhad cyfreithiol gan ei gredydwyr neu'n rhoi'r gorau i weithredu dros y cyfnod o ddeuddeng mis dilynol.

Rhoddir y sgôr credyd fel rhif yn yr ystod 0 i 100, lle mae 0 yn cynrychioli cwmnïau sydd â'r tebygolrwydd uchaf o fethiant. Mae'r ystodau eang a ddefnyddir fel a ganlyn:

- Sefydlog 60-80: Cwmnïau cyhoeddus mawr a llwyddiannus fel arfer. Mae busnesau sy'n sgorio 60-80 yn cael eu dosbarthu fel rhai 'sefydlog' sy'n golygu y byddai methiant yma yn ddigwyddiad prin a dim ond o ganlyniad i newid mawr yn y cwmni neu'r farchnad y byddai'n digwydd.
- Arferol 40-59: Mae hyn yn cynnwys llawer o fusnesau nad ydynt yn methu, ond rhai a fydd yn methu.
- Ansefydlog (Rhybudd) 20-39: Risg sylweddol o fethiant yn ôl FAME a bod busnesau yn y band hwn 'ar gyfartaledd, bedair gwaith yn fwy tebygol o fethu na'r rhai yn y Band Arferol'.
- Risg uchel 0-19 Busnesau sy'n debygol o gael problemau wrth barhau i fasnachu oni bai bod 'camau adfer sylweddol yn cael eu cymryd, bod cymorth gan riant gwmni, neu fod amgylchiadau arbennig yn berthnasol'.

Mae Ffigur 4.4 yn dangos sgorau credyd FAME ar gyfer y 685 o fentrau a nodwyd fel rhai a gefnogwyd drwy'r Rhaglen Cyflymu Twf. O'r 685 o gwmnïau a gafodd gymorth gan y Rhaglen dim ond 480 oedd â sgorau credyd cyfredol (hy efallai nad oedd 205 wedi cyflwyno eu cyfrifon blwyddyn gyntaf i Dŷ'r Cwmnïau neu roeddent wedi methu mewn rhyw ffordd). O'r 480, dim ond 3.8% a raddiwyd yn Risg Uchel, a 40% yn Ansefydlog. Yna mae Ffigur 4.4 yn datgelu, o gymharu â holl gwmnïau Cymru ar gronfa ddata FAME, fod gan y cwmnïau a gynorthwywyd gyfran ychydig yn is yn y categori Risg Uchel, a chyfran is yn y categori Rhybudd, ond cyfrannau uwch yn y categorïau Arferol a Sefydlog/diogel.

Ffigur 4.4 Sgoriau Credyd Cwmnïau a Gynorthwywyd o dan y Rhaglen Cyflymu Twf

Sgôr credyd	Rhaglen Cyflymu Twf Cwmnïau	% o Gwmnïau'r Rhaglen Cyflymu Twf yn y categori risg	Cwmnïau Cymru yn y categori	% Cwmnïau Cymru yn y categori
0-19 Risg Uchel	18	3.8	3,046	4.0
20-39 Rhybudd	194	40.4	38,878	51.2
40-59 Arferol	148	30.8	21,575	28.4
60 Sefydlog/diogel	120	25.0	12,370	16.3
Cyfanswm hysbys	480	100.0	75,869	100.0
Anhysbys	205		318,962	
Cyfanswm	685		394,831	

5. Craidd a Thwf Busnes Cymru

5.1. Gweithgaredd y rhaglen

Mae Ffigur 5.1 yn dangos deilliannau a gyflawnwyd hyd at 2021 ar gyfer gwasanaeth Craidd a Thwf Busnes Cymru (nad yw yn y Rhaglen Cyflymu Twf) hy cymorth hunangyflogaeth, cymorth i ficrofusnesau, twf a chymorth busnes twf uchel. Er bod gweithgarwch ar y Rhaglen Cyflymu Twf dros gyfnod tebyg wedi arwain at 986 o ymyriadau ar wahân gyda chwmnïau, roedd cyfanswm yr ymyriadau o dan weithgarwch y rhaglen Craidd a Thwf yn llawer mwy, sef 18,207 a chyda rhai BBaCh ac unigolion wedi profi ymyriadau lluosog yma.

Mae dadansoddiad o set ddata BAS (sy'n cwmpasu holl ymyriadau Busnes Cymru) yn awgrymu y bydd amcangyfrif o 83% o BBaCh wedi profi un ymyriad yn unig (gan gynnwys rhai achosion o ymyrraeth luosog o dan un llinyn o raglen benodol Busnes Cymru, er enghraifft, cwmnïau sy'n cael cymorth ddwywaith o dan raglenni a gategoreiddiwyd o dan Gymorth i Ficrofusnesau) yn y cyfnod. Profodd tua 15% ddau ymyriad o dan raglenni ar wahân, a thua 2% dri neu fwy o ymyriadau o dan raglenni ar wahân. Y 'lluosogau' mwyaf cyffredin o bell ffordd yw achosion o gwmnïau/unigolion yn cael cymorth dan Gymorth Hunangyflogaeth a Chymorth Microfusnesau; a Thwf Cymorth Busnes a Thwf Uchel Cymorth Busnes (hy mae'r ddau gyfuniad hyn yn cyfrif am tua 25% o achosion yr un, lle mae BBaCh/unigolion wedi profi dau ymyriad neu fwy). Yna mae cyfanswm o 19,193 o ymyriadau (ar draws y Rhaglen Cyflymu Twf, a Rhaglenni Craidd a Thwf Busnes Cymru) yn cyfateb i amcangyfrif o 15,931 o fusnesau bach a chanolig/unigolion a gynorthwywyd ar wahân.

O'r 18,207 o ymyriadau, cafodd 6,762 (37.1%) eu categoreiddio o dan gymorth hunangyflogaeth, gyda 15.1% o'r ymyriadau wedi'u targedu at gymorth microfusnesau, 28.7% o dan dwf busnes a 19.1% o dan dwf uchel mewn busnes.

Cyfanswm gwariant y rhaglen rhwng dechrau Ionawr 2016 a diwedd Mai 2021 oedd £37.1m. Mae data monitro'r rhaglen yn awgrymu bod cyfanswm o 8,396 o fentrau wedi derbyn cymorth anariannol, gyda 4,610 o fentrau newydd yn cael eu cefnogi, a 12,280 o unigolion yn cael cymorth.

Dros y cyfnod hyd at ddiwedd mis Medi 2021, cysylltwyd cymorth Busnes Cymru â chynnydd o 15,447 mewn cyflogaeth mewn mentrau a gynorthwywyd, 10,408 o swyddi a ddiogelwyd a £49.5m o allforion a gefnogwyd.

Ffigur 5.1: Allbynnau a Deilliannau ar Graidd a Thwf Busnes Cymru - Deilliannau Cronnus

	Ionawr 2016 i Fawrth 2017	Ebrill 2017 i Fawrth 2018	Ebrill 2018 i Fawrth 2019	Ebrill 2019 i Fawrth h 2020	Ebrill 2020 i ddiwe dd Mawrth h 2021	Hyd at ddiwedd Medi 2021
Dangosyddion Cyllid yr UE						
Menter a Dderbyniodd Gymorth Anariannol	810	2,521	4,714	6,484	7,793	8,396
Unigolion a Dderbyniodd Gefnogaeth	551	3,080	6,065	9,417	11,251	12,280
Cynnydd mewn Cyflogaeth mewn Menter â Chymorth	1,319	4,845	8,898	12,511	14,249	15,447
Gwerth Allforion £m	£3.1m	£8.2m	£16.2m	£29.8 m	£39.5 m	£49.5m
Nifer y mentrau newydd a gefnogwyd	133	784	1,771	3,274	4,019	4,610
Mabwysiadu neu Wella Strategaethau Cynaliadwyedd Amgylcheddol (Cyfunol)	22	330	1,385	2,171	2,742	3,294
Mentrau yn Mabwysiadu neu'n Gwella Strategaethau Cydraddoldeb (Cyfunol)	85	560	1,280	2,003	2,495	2,982

	Ionawr 2016 i Fawrth 2017	Ebrill 2017 i Fawrth 2018	Ebrill 2018 i Fawrth 2019	Ebrill 2019 i Fawrth h 2020	Ebrill 2020 i ddiwe dd Mawrth h 2021	Hyd at ddiwe dd Medi 2021
Dangosyddion Llywodraeth Cymru						
Buddsoddiad mewn Menter £m	£5.1m	£15.1m	£34.0m	£51.3 m	£89.9 m	£101.8m
Swyddi a Ddiogelwyd	51	840	1,852	3,215	8,486	10,408
Gwerth Bargeinion £m						£538.8m
Perthnasoedd Mentora a Sefydlwyd (+ Ychwanegu Gwerth)						1,379
Nifer y Mentrau Twf Newydd a Gefnogwyd	36	299	632	1,124	1,348	1,521
Nifer y Mentrau Twf a Gefnogwyd	463	1,535	2,795	3,786	4,767	5,178

5.2. Dadansoddiad o ddata BAS ar gyfer Craidd a Thwf Busnes Cymru

Fel yr adroddwyd uchod, datgelodd data BAS mewn perthynas â rhaglenni Cymorth Craidd a Thwf Busnes Cymru gyfanswm o 18,207 o ymyriadau yr adroddwyd amdanynt. Cofiwch eto o adrannau 2 a 4 yr adroddiad hwn fod gwybodaeth am yr ymyriadau hyn wedi'i rhoi mewn sectorau diwydiant ac yna cafwyd amcangyfrif o GYG/GVA oedd yn gysylltiedig â chreu swyddi.

Mae Ffigur 5.2 yn crynhoi deilliannau o raglenni Cymorth Craidd a Thwf Busnes Cymru yn ôl grŵp diwydiant eang. Mae data BAS yn datgelu bod y rhaglenni wedi cefnogi tua £92.2m o fuddsoddiad mewn menter, tua 14,471 o swyddi, a £45.4m o allforion. Eto, mae rhai anghysondebau gyda'r data monitro yn Ffigur 5.1 gydag, er enghraifft, 15,447 o swyddi newydd yn y data monitro (yn cwmpasu'r cyfnod hyd at ddiwedd Medi 2021) o'i gymharu â 14,471 yn nata BAS (hyd at ddiwedd Gorffennaf 2021). Roedd y buddsoddiad busnes o £92m yn gysylltiedig â throsiant rhagamcanol o £7.76bn.

Mae rhai gwahaniaethau pwysig yn nosbarthiad sectoraidd y gyflogaeth a grëwyd o dan raglenni Cymorth Craidd a Thwf Busnes Cymru o'u cymharu â'r Rhaglen Cyflymu Twf. Er enghraifft, mae Ffigur 5.2 yn datgelu mai dim ond 13% o'r gyflogaeth a grëwyd oedd ym maes gweithgynhyrchu, gyda lefelau cyflogaeth cymharol uwch yn cael eu cefnogi mewn sectorau fel Llety a gweini bwyd (19.7% o gyflogaeth newydd), gwasanaethau ariannol a busnes (18.1%) a gwasanaethau Arall (23.6%). Un casgliad, sy'n deillio yma o'r gwahaniaethau mewn cyfraniad sectoraidd, yw y gellid disgwyl i GYG/GVA a gefnogir yn ôl pob swydd a grëwyd fod yn is yn achos rhaglenni Cymorth Craidd a Thwf Busnes Cymru o'i gymharu â'r Rhaglen Cyflymu Twf lle mae cynrychiolaeth uwch o greu swyddi mewn sectorau GYG/GVA cymharol uchel megis gweithgynhyrchu.

O ran y cynnydd mewn allforio o £45.4m, cefnogwyd y rhan fwyaf o hyn ym maes gweithgynhyrchu. Yna ar gyfer rhaglenni Craidd a Thwf Busnes Cymru roedd gweithgynhyrchu yn cyfrif am 13.1% o'r gyflogaeth a grëwyd o dan y rhaglenni ond 42.1% o'r allforion.

Mae'n bwysig hefyd gwahaniaethu rhwng rhaglenni Craidd a Thwf Busnes Cymru a'r Rhaglen Cyflymu Twf o ran swyddi a ddiogelwyd. O dan y Rhaglen Cyflymu Twf, mae BAS yn cofnodi 27 o swyddi wedi'u diogelu yn unig (tanamcangyfrif o bosibl). Fodd bynnag, o dan y rhaglenni Craidd a Thwf cafodd tua 9,618 o swyddi eu diogelu gan ymyriadau dros y cyfnod.

Mae'r nifer o swyddi a grewyd sef 14,471 a adroddwyd yn Ffigur 5.2 yn nifer gros nad yw'n cyfrif pwysau marw, dadleoli, gollyngiadau, amnewid, ac effeithiau lluosydd. Gan gymhwysu'r ffactorau sy'n caniatáu ar gyfer yr effeithiau hyn (gweler Adran 2) amcangyfrifwyd bod cyfanswm y 14,471 o swyddi gros a grëwyd yn cyfateb i amcangyfrif o 7,234 o swyddi net hy gallai tua 50% o'r deilliannau cyflogaeth fod wedi digwydd heb ymyriad gan Busnes Cymru.

Amcangyfrifir bod y swyddi net a adroddwyd yn Ffigur 5.2 yn gysylltiedig â thua £380m o GYG/GVA. Amcangyfrifwyd mai cyfanswm gwariant y rhaglen oedd £37.1m ar ddiwedd mis Mai 2021. Yna gellir gwneud y pwyntiau canlynol:

- Y gost ar gyfer pob swydd gros a grëwyd gan ddefnyddio data BAS fyddai tua £2,564. Unwaith y gwneir lwfans ar gyfer ychwaneged, amcangyfrifir mai'r gost ar gyfer pob swydd net a grëwyd o dan raglenni Craidd a Thwf Busnes Cymru yw £5,129.
- Byddai'r swyddi net a grëwyd yma, o'u cynnal, yn cefnogi cynnydd amcangyfrifedig o £380m mewn GYG/GVA yng Nghymru bob blwyddyn.

- Gellir cysylltu pob £1 o wariant Busnes Cymru ag amcangyfrif o gynnydd o £10 mewn GYG/GVA y flwyddyn yng Nghymru pe byddai cyflogaeth yn cael ei chynnal.

Mae'r amcangyfrifon hyn o'r gost ar gyfer pob swydd yn seiliedig ar ddata BAS. Pe bai'r ffactorau ychwaneged yn cael eu cymhwysu i ddata monitro'r Rhaglen (hy 15,447 o swyddi yn Ffigur 5.1) amcangyfrifir y byddai'r gost ar gyfer pob swydd gros yn £2,402, a'r gost ar gyfer pob swydd net yn amcangyfrif o £4,805.

Mae'n holl bwysig cofio yma nad oedd pob un o ymyriadau rhaglen Craidd a Thwf Busnes Cymru wedi creu cyflogaeth sy'n atgyfnerthu'r casgliad na fydd y niferoedd a adroddwyd uchod yn crynhoi holl ganlyniadau'r ymyriadau. Ymhellach, nid yw'r uchod yn ystyried y swyddi a ddiogelwyd o dan y rhaglenni hyn. Byddai cymhwysu'r camau dadansoddi uchod i rifau'r swyddi a ddiogelwyd yn awgrymu efallai na fyddai 5,108 o'r 10,408 o swyddi a ddiogelwyd wedi'u diogelu heb y gefnogaeth, a chyda'r 5,108 o swyddi yn gysylltiedig ag amcangyfrif ychwanegol o £266.35m o GYG/GVA Cymru. Yna gallai'r gweithgaredd o dan raglenni Craidd a Thwf Busnes Cymru, gyda'i gilydd, fod yn gysylltiedig â chymaint â £646m o werth ychwanegol gros wedi'i gefnogi pe bai swyddi a gafodd eu creu a'u diogelu yn cael eu cynnal.

Ffigur 5.2 Crynodeb o Ddeilliannau Rhaglenni Craidd a Thwf Busnes Cymru hyd at ddiwedd Gorffennaf 2021

Sector	Swyddi Gros wedi'u Creu	Swyddi wedi'u diogelu	V Gwerth y Buddsoddiad mewn Menter £	Cynnydd yn y Gwerth Allforio £	Swyddi Net wedi'u creu	GVA/GYG sy'n gysylltiedig â swyddi net a grëwyd £
Sylfaenol	157	5	£1.2m	-	76	£4.2m
Gweithgynhyrchu	1,897	2,638	£18.7m	£19.1m	1,204	£109.0m
Cyfleustodau a rheoli gwastraff	258	175	£2.5m	£3.1m	122	£11.4m
Adeiladu	921	541	£2.9m	£2.0m	490	£35.1m
Cyfanwerthu a manwerthu	1,551	846	£10.8m	£3.8m	725	£24.2m
Cludiant	297	274	£1.0m	£4.8m	141	£11.3m

Sector	Swyddi di Gros wedi'u Creu	Swyddi i wedi'u diogel u	V Gwerth y Buddsoddiad mewn Menter £	Cynnydd yn y Gwerth Allforio £	Swyddi Net wedi'u creu	GVA/GYG sy'n gysylltiedig â swyddi net a grëwyd £
Llety a gweini bwyd	2,858	1,118	£21.2m	-	1,229	£24.4m
Cyfathrebu a TGCh	501	182	£4.9m	£2.9m	245	£16.0m
Gwasanaethau ariannol a busnes	2,613	1,400	£10.9m	£6.8m	1,202	£64.2m
Gwasanaethau eraill	3,418	2,439	£18.0m	£2.8m	1,800	£79.7m
Cyfanswm (efallai na fydd yn dod i'r swm cyfan oherwydd talgyrnu)	14,471	9,618	£92.2m	£45.4m	7,234	£379.6m

5.3. Cymorth Craidd a Thwf Busnes - perfformiad cwmnïau a gynorthwyd

Amlinellodd Adran 4 y broses drwy'r hon y defnyddiwyd cronfa ddata BAS a oedd ar gael drwy Lywodraeth Cymru i'w gwneud yn bosibl i wneud dadansoddiad o oroesiad busnesau. Cynhaliwyd yr un ymarfer hwn ar gyfer dwy elfen o raglen Cymorth Craidd a Thwf Busnes Cymru; ymyriadau cyntaf o dan Cymorth Busnes gyda Thwf Uchel, ac yna ymyriadau o dan Dwf Cymorth Busnes. Roedd nifer fawr o gofnodion ymyrraeth yma (cyfanswm o 8,696) felly cymerwyd sampl o 1000 o ymyriadau o'r llinynnau Twf a Thwf Uchel.

Arweiniodd y broses hon o geisio cyfateb 1,000 o gofnodion o'r ymyriadau Twf Uchel at 710 o gofnodion cwmnïau yn FAME, a 634 yn achos ymyriadau Twf.

Yn yr hyn sy'n dilyn, ailadroddir elfennau o'r dadansoddiad a wnaed yn Adran 4. Mae hynny'n archwilio:

- Cyfraddau goroesi ymhlith mentrau sydd wedi'u nodi yng nghronfa ddata FAME, a sut roedd hyn yn cymharu â chyfraddau goroesi mewn poblogaeth ehangach o BBaCh Cymru.
- Sut mae mentrau a gynorthwywyd yn sgorio o ran eu statws credyd.
- P'un a ddisgwyllir i'r gyflogaeth a grëwyd fod yn gynaliadwy neu'n fyrhoedlog yn seiliedig ar y dadansoddiad hwn.

5.4. Cyfraddau Goroesi a Chyfraddau Credyd: Ymyriadau Twf Uchel⁵

Mae Ffigur 5.3 yn datgelu nodweddion y mentrau corfforedig a nodwyd ar gronfa ddata FAME. O'r 710 o fentrau roedd 474 wedi'u corffori cyn 2015. Dengys Ffigur 5.3 ar adeg y chwiliad FAME (Hydref 2021) o'r 710 o fentrau a nodwyd, fod 601 (85 y cant) yn dal yn weithredol, a 109 (15 y cant) naill ai wedi'u diddymu, yn segur neu mewn datodiad. O'r 474 o fusnesau bach a chanolig a gafodd gymorth, ac a oedd wedi'u corffori cyn 2015, roedd tua 88% yn dal yn weithredol yn 2021.

Ffigur 5.3 Goroesiad Cwmnïau a Gynorthwywyd o dan Raglen Graidd a Thwf Busnes Cymru – Ymyriadau Categori Twf Uchel (Lefel 4 BAS) yn Goroesi. Data corffori a statws ym mis Hydref 2021

Blwyddyn Corffori	Cwmnïau wedi'u corffori yn y cyfnod	Gweithredol	Diddymwyd	Mewn Datodiad	Yn weithredol ond yn segur, yn diffyg dalu ac ati	% Gweithredol	Cymru Gyfan % yn Weithredol
-2014	474	417	37	10	10	88.0	a
2015	33	28	2	1	2	84.8	32.1
2016	50	36	10	2	2	72.0	28.4
2017	48	32	9	2	5	66.7	32.7
2018	38	31	4	0	3	81.6	40.2
2019	30	23	3	0	4	76.7	49.1
2020	25	22	1	0	2	88.0	83.9

⁵ O fewn set ddata BAS mae'r rhain wedi'u categorio fel ymyriadau Lefel 4 - Twf Uchel

Blwyddyn Corffori	Cwmnïau wedi'u corffori yn y cyfnod	Gweithredol	Diddymwyd	Mewn Datodiad	Yn weithredol ond yn segur, yn diffygdati	% Gweithredol	Cymru Gyfan % yn Weithredol
2021/anhy sbys	12	12	0	0	0	100.0	a
Cyfanswm	710	601	66	15	28	84.6	a

Y cam nesaf yw ymchwiliad i sut mae'r cyfraddau methiant hyn yn cymharu â phoblogaeth ehangach Cymru o gwmnïau a gedwir o fewn cronfa ddata FAME. Dim ond ar gyfer y blynyddoedd 2015-2020 y gwneir y dadansoddiad hwn. Ar gyfer busnesau a ddechreuodd ym 2015, mae Ffigur 5.3 yn datgelu canfyddiad cadarnhaol iawn sef bod 84.8% o'r cwmnïau a gynorthwywyd yn dal i fod yn weithredol yn 2021, o gymharu â ffigur o ddim ond 32.1 o'r holl gwmnïau yng Nghymru a gorfforwyd yn y flwyddyn honno. Mae'r patrwm hwn yn cael ei ailadrodd ar gyfer blynyddoedd 2016-2020. Y gyfradd o fod yn gallu dal i oroesi ar ôl pedair blynedd yw 67% ar gyfer busnesau a gynorthwywyd gan Graidd a Thwf, o gymharu â 33% ar gyfer sampl cyfatebol o fusnesau nad oeddent wedi cael cymorth.

Y cam nesaf yw dadansoddiad o sgorau credyd y mentrau. Mae'r sgôr credyd ar FAME yn fesur o'r tebygolrwydd y bydd busnes yn mynd yn fethdalwr yn y deuddeg mis ar ôl dyddiad y cyfrifo. Yn fwy penodol, mae'n rhagweld y tebygolrwydd y bydd busnes yn cael rhyddhad cyfreithiol gan ei greddydwyr neu'n rhoi'r gorau i weithrediadau dros y deuddeg mis nesaf.

Mae Ffigur 5.4 yn dangos sgorau credyd FAME ar gyfer y 710 o fentrau a nodwyd. O'r 710 o gwmnïau a gynorthwywyd gan y rhaglen Twf Uchel dim ond 551 oedd â sgorau credyd cyfredol. O'r 551, dim ond 2.7% a raddiwyd yn rhai Risg Uchel, a 25.4% yn Ansefydlog (Rhybudd). Yna mae Ffigur 5.4 yn datgelu, o gymharu â holl gwmnïau Cymru ar gronfa ddata FAME, fod gan gwmnïau a gynorthwywyd gyfran lawer is yn y categori Rhybudd, ond cyfrannau uwch yn y categorïau Arferol a Sefydlog/diogel.

Ffigur 5.4 Sgoriau Credyd Cwmnïau a Gynorthwywyd o dan Raglenni Craidd a Thwf Busnes Cymru: Ymyriadau Categori Twf Uchel (Lefel 4 BAS) (Hydref 2021)

Sgôr credyd	Cwmnïau rhaglen Twf Uchel yn y categori	Cyfran Twf Uchel ym mhob categori risg	Cwmnïau Cymru gyfan ym mhob categori risg	Cymru % yn y categori risg
0-19 Risg Uchel	15	2.7	3,046	4.0
20-39 Rhybudd	140	25.4	38,878	51.2
40-59 Arferol	191	34.7	21,575	28.4
60+ Diogel	205	37.2	12,370	16.3
Cyfanswm hysbys	551	100.0	75,869	100.0
Anhysbys	159		318,962	
Cyfanswm	710		394,831	

5.5. Cyfraddau goroesi a statws credyd: Ymyriadau twf

Mae'r adran hon yn ailadrodd y dadansoddiad uchod ar gyfer ymyriadau o dan yr ymyriadau a ddosberthir fel Twf Busnes Cymru (hy Lefel 3 yng nghronfa ddata BAS). Unwaith eto cymerwyd 1,000 o ymyriadau gyda chwmnïau a chawsant eu traws-gyfateb â 634 o gwmnïau ar gronfa ddata FAME. Mae'r dadansoddiad yn Ffigur 5.5 a 5.6 yn arwain at gasgliadau gweddol debyg i gwmnïau a gefnogir o dan y rhaglenni cymorth Twf Uchel sef cyfraddau goroesi cymharol gryf, a hyn eto i raddau helaeth yn ddisgwyliedig o ystyried natur y cymorth.

Ffigur 5.5 Goroesiad Cwmnïau a Gynorthwywyd o dan Raglen Graidd a Thwf Busnes Cymru – Categori Ymyrraeth Twf (Lefel 3 BAS). Data corffori a statws ym mis Hydref 2021

Blwyd dyn Corffori	Cwmnïau a gynorthw wyd yn corffori yn y cyfnod	Gweithr edol	Diddym wyd	Mewn Datod iad	Yn weithre dol ond yn segur, yn diffygd alu ac ati	% Gweithr edol	Cymru Gyfan % yn Weithr edol
-2014	280	213	54	6	7	76.1	a

Blwyd dyn Corffo ri	Cwmnïau a gynorthw wyd yn corffori yn y cyfnod	Gweithr edol	Diddym wyd	Mewn Datod iad	Yn weithre dol ond yn segur, yn diffygd alu ac ati	% Gweithr edol	Cymru Gyfan % yn Weithr edol
2015	42	34	4	2	2	81.0	32.1
2016	57	41	13	1	2	71.9	28.4
2017	71	59	10	1	1	83.1	32.7
2018	61	49	10	0	2	80.3	40.2
2019	60	47	6	0	7	78.3	49.1
2020	46	43	0	0	3	93.5	83.9
2021/n k	17	16	1	0	0	94.1	--
Cyfans wm	634	502	98	10	24	79.2	--

Ffigur 5.6 Sgorau Credyd Cwmnïau a Gynorthwywyd o dan Raglen Graidd a Thwf Busnes Cymru: Ymyriadau Categori Twf (Lefel 3 BAS) (Hydref 2021)

Sgôr credyd	Cwmnïau rhaglen Twf yn y categori	% Cwmnïau rhaglenni Twf ym mhob categori risg	Cwmnïau Cymru gyfan ym mhob categori risg	% Cymru yn y categori risg
0-19 Risg Uchel	15	3.6	3,046	4.0
20-39 Rhybudd	200	48.3	38,878	51.2
40-59 Arferol	129	31.2	21,575	28.4
60 Diogel	70	16.9	12,370	16.3
Cyfanswm hysbys	414	100.0	75,869	100.0
Anhysbys	220		318,962	
Cyfanswm	634		394,831	

6. 6.Casgliadau

6.1. Amodau economaidd

Mae'r ymyriadau a reolwyd gan Busnes Cymru wedi digwydd yn ystod cyfnod o amodau economaidd heriol yn ystod rhan olaf y cyfnod ymyrryd, yn enwedig yn ystod cyfnod Covid-19. Y cyd-destun cyffredinol ar gyfer y cyfnod ymyrryd fu arafu twf, ac yn achos Cymru bwysau gwirioneddol ar y sector gweithgynhyrchu. Er mwyn deall effaith y rhaglen, mae angen ystyried yr amodau economaidd gwael.

Nodir bod rhywfaint o dystiolaeth o ymyriadau'n digwydd gyda chwmnïau y nodir bod ganddynt lefelau cymharol uchel o GYG/GVA ar gyfer pob cyflogai. Derbynnir bod rhai gwendidau yn y tybiaethau sy'n sail i'r cysylltiadau rhwng swyddi a grëwyd a GYG/GVA. Fodd bynnag, os bydd swyddi a gefnogir ac a grëwyd gan raglen Busnes Cymru yn cael eu cynnal (ac mae'r dadansoddiad o allu i oroesi yn darparu rhywfaint o gefnogaeth i'r honiad hwn) yna gallai twf pellach y cwmnïau hyn weithio i gefnogi lefelau cynhyrchiant sy'n gwella.

6.2. Dadansoddiad pellach

Mae'r dadansoddiad yn yr adroddiad hwn yn canolbwyntio ar elfennau dethol o ddata BAS a Monitro Rhaglenni. Felly, mewn perthynas â dadansoddiad pellach, argymhellir y canlynol:

- Mae lle ar gyfer dadansoddiad manylach gan ddefnyddio data BAS i archwilio lleoliad creu cyflogaeth, ac a yw cyflogaeth yn cael ei chynyddu mewn rhannau mwy anghenus o'r economi ranbarthol, ac yna mewn sectorau a nodweddir gan lefelau uwch o werth ychwanegol ar gyfer pob gweithiwr.
- Gallai gwerthusiad *ex-post* ystyried i ba raddau y gwnaeth cwmnïau a gafodd gymorth o dan raglenni Busnes Cymru lwyddo yn ystod cyfnod Covid-19, ac ar ben hynny, i ba raddau y gwnaeth y buddiolwyr alw am gymorth o dan y Rhaglen Cadernid Economaidd a System Benthyciadau Busnes Cymru yn ystod Covid. At hynny, i ba raddau yr oedd buddiolwyr, o dan y Rhaglen Cyflymu Twf yn benodol, mewn sefyllfa dda i oresgyn y problemau a wnaed yn waeth gan argyfwng Covid-19.
- Byddai'r math o ddata a gedwir o fewn y system BAS yn addas ar gyfer dadansoddiad mwy cymhleth o'r gwrth ffeithiol trwy gyfateb data ar y Gofrestr Busnesau Ryngadrannol (IDBR) a chynnal dadansoddiad gan ddefnyddio dulliau fel *Propensity Score Matching*. Mae gennym rai pryderon ynghylch cyfateb cofnodion â FAME yn yr adroddiad hwn, oherwydd dim ond gwybodaeth gyfyngedig y mae hwn yn ei darparu y gellir dod i unrhyw gasgliad ohono am berfformiad cymharol cwmnïau a gynorthwyir â'r rheini yn y boblogaeth fwy. Mae pryderon hefyd ynghylch cwmpas cronfa ddata FAME wrth sefydlu unrhyw ddadansoddiadau cymharol.

- Er bod yr adroddiad hwn yn canolbwyntio ar swyddi, masnach a buddsoddi, mae heriau sylweddol i'w hwynebu wrth ystyried dangosyddion sy'n gysylltiedig â nodau datblygu cynaliadwy megis amcangyfrifon o'r olion traed carbon (allyriadau), ecolegol a gwastraff sy'n gysylltiedig â'r diwydiannau a gynorthwywyd.
- Mae'r data Monitro Rhaglenni a BAS yn dangos ffocws cryf ar greu cyflogaeth. Gellid rhoi mwy o ffocws ar i ba raddau y mae ymyriadau yma yn cefnogi gweithgarwch sydd â'r potensial i wella twf cynhyrchiant Cymru, a thwf cynhyrchiant mewn rhannau penodol o Gymru. Efallai hefyd y bydd angen cael gwell amcangyfrifon o'r enillion blynyddol sy'n gysylltiedig â swyddi sy'n cael eu creu a'u diogelu.
- Mae data BAS yn darparu tystiolaeth bod rhai cwmnïau'n elwa ar fwy nag un math o gymorth. Yn hyn o beth, gallai fod gwerth mewn gwneud gwerthusiad yn y dyfodol i archwilio model cadwyn o effeithiau i'r graddau bod un math o gymorth yn arwain at un arall, ac yna pa gyfuniadau o gymorth sy'n sbarduno'r cwmnïau sy'n tyfu'n gyflymach.
- Yn olaf, efallai y gellid sicrhau bod data BAS yn ddienw yn y fath fodd fel y gellid ei ddefnyddio ar gyfer dadansoddiad economaidd manwl pellach gan academyddion. Mae'r ffynhonnell ddata yn gyfoethog o ran yr ymyriadau a dderbyniwyd a dyddiadau'r cymorth a ddarparwyd.

Rhodfa Colum,
Caerdydd CF10 3EU

Ar gyfer ymholiadau neu i ganfod mwy, cysylltwch â ni:

<https://www.linkedin.com/company/welsh-economy-research-unit/>

<https://twitter.com/CUWERU>