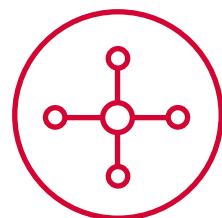




Llywodraeth Cymru
Welsh Government

Cymru Gryfach, Decach a Gwyrddach: Cynllun Gweithredu Sgiliau Sero Net

Camau gweithredu y byddwn yn eu cyflawni wrth symud ymlaen



Meysydd Gweithredu

Ein Dull

Mae'r Cynllun yn nodi ymrwymiad y Llywodraeth hon i sgiliau sero net trwy fuddsoddi mewn pobl, sgiliau a thalent fel sbardunau hollbwysig tuag at sicrhau economi gryfach, decach a gwyrddach. Nid yw'r sefyllfa fel y mae yn gynaliadwy, a'r cynllun hwn yw'r cam cyntaf o ran helpu i lywio penderfyniadau anodd ar fuddsoddi a chynllunio busnes, gyda darparwyr addysg a'n gwasanaethau cyhoeddus. Hefyd, dylai helpu dysgwyr o bob oed i ddeall sut mae'r cymorth y byddant yn ei dderbyn wedi'i ategu gan systemau sgiliau ac economi sy'n addas at y dyfodol. Byddwn yn parhau i sicrhau dull partneriaeth wrth inni weithredu'r Cynllun, gan bwysu ar ein dull partneriaeth gymdeithasol o weithio.



Tirlun Sectorau

- › Cynnal ymgynghoriad cyhoeddus ynglŷn â'r gofynion sgiliau ar gyfer sectorau penodol, fel y gellir llunio Map Trywydd Sgiliau ar gyfer pob sector
- › Datblygu a chryfhau'r set sgiliau iawn ar gyfer pob sector
- › Cyhoeddi Map Trywydd ar gyfer Sectorau er mwyn cynorthwyo i feithrin sgiliau



Deall Sgiliau Sero Net

- › Meithrin dealltwriaeth gyffredin o sgiliau sero net
- › Codi ymwybyddiaeth, darparu gwybodaeth a chyfleoedd
- › Rhannu gwybodaeth ac arferion da



Gweithlu Medrus

- › Datblygu'r Siwrnai tuag at Gymhwysedd
- › Cynorthwyo ein cyflogwyr a'n partneriaid
- › Cyflwyno dulliau newydd er mwyn datblygu ein gweithlu medrus



Cyfleoedd yn ymwneud â'r System Sgiliau

- › Archwilio opsiynau er mwyn cryfhau ein system sgiliau
- › Egluro'r cynnig sgiliau
- › Defnyddio cysylltiadau â Diwydiant er mwyn cynorthwyo i drosglwyddo gwybodaeth



Pobl Ifanc a'r Blynyddoedd Cynnar

- › Deall cyfleoedd ac opsiynau'n ymwneud â gyrfaoedd
- › Rhannu modelau arferion da ar gyfer rhaglenni i ysgolion a chyflogwyr



Dull Partneriaeth

- › Parhau i gydweithio â'n partneriaid a'n rhanddeiliaid
- › Sefydlu gweithgorau dynamig newydd er mwyn cyflwyno ac ymwreiddio newid



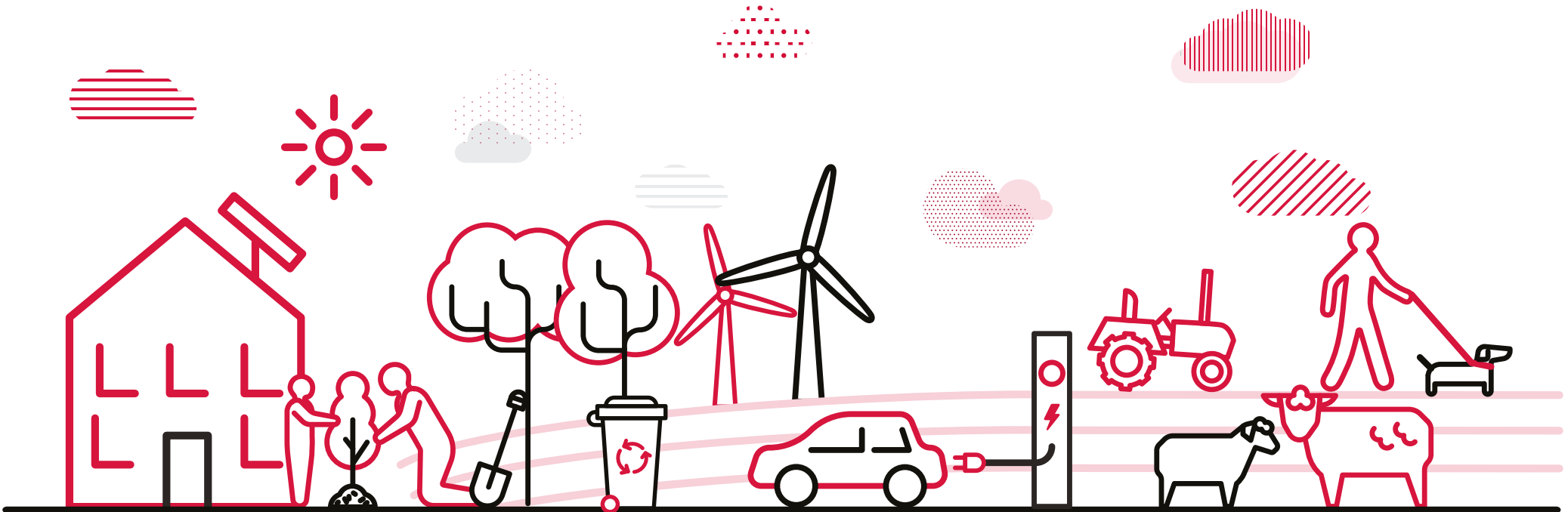
Dull Pontio Teg

- › Bwrw ymlaen â champau cadarnhaol er mwyn sicrhau na chaiff neb ei adael ar ôl
- › Dysgu dulliau newydd, ac addasu iddynt – sef dulliau sy'n seiliedig ar dystiolaeth ac ymchwil
- › Ymwreiddio themâu trawsbynciol wrth gyflawni'r cynllun



Y Tirlun Sectorau

Rhif	Cam gweithredu	Amserlen
1.	Cynnal ymgynghoriad cyhoeddus ynglŷn â'r gofynion sgiliau ar gyfer sectorau penodol. Bydd yr ymgynghoriad yn nodi'r sefyllfa bresennol o ran sgiliau ar gyfer pob sector yng Nghymru, pa sgiliau sy'n angenrheidiol yn y tymor byr, y tymor canolig a'r hirdymor, a sut i gyflawni hyn trwy barhau i weithio mewn partneriaeth. Bydd canlyniad yr ymgynghoriad yn cynorthwyo i ddatblygu llwybr trywydd sgiliau.	<i>Tymor byr – Gwanwyn 2023.</i>





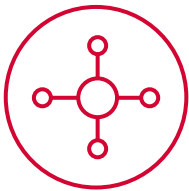
Deall Sgiliau Sero Net

Rhif	Cam gweithredu	Amserlen
2	Datblygu dealltwriaeth gyffredin o sgiliau sero net a rhoi cyngor ac arweiniad i'n rhanddeiliaid er mwyn eu galluogi i ddatblygu polisïau, deunyddiau cyfathrebu a Gwybodaeth am y Farchnad Lafur, yn ogystal â sicrhau negeseuon cyson. Cynhaliodd y Swyddfa Ystadegau Gwladol ymgynghoriad yn ymwneud â diffinio swyddi sero net. Bydd y Swyddfa Ystadegau yn cyhoeddi'r diffiniad hwn erbyn diwedd blwyddyn ariannol 2022/23 a fydd yn llywio'r diffiniad ar gyfer Cymru ac yn cefnogi sut y bydd Llywodraeth Cymru yn mesur effaith y Cynllun hwn.	<i>Tymor byr</i>
3	Adeiladu ar ymchwil, ystadegau ac arolygon sy'n bodoli'n barod a nodi bylchau a thueddiadau mewn cynrychiolaeth er mwyn datblygu Gwybodaeth am y Farchnad Lafur ar gyfer sgiliau sero net. Archwilio opsiynau'n ymwneud â rhannu Gwybodaeth am y Farchnad Lafur gyda rhanddeiliaid, sefydliadau cyflawni, cyrff masnach, darparwyr hyfforddiant, ysgolion a chyflogwyr allweddol, er mwyn ategu'r camau a fydd yn meithrin dealltwriaeth gyffredin o'r gofynion sgiliau, yn awr ac yn y dyfodol.	<i>Tymor byr – tymor canolig</i>
4	Gweithio gyda Phartneriaethau Sgiliau Rhanbarthol i weithredu'r camau a'r argymhellion a nodir yn eu Cynllun Cyflogaeth a Sgiliau ar gyfer 2022–25.	<i>Tymor byr – tymor canolig</i>
5	Gweithio gyda phartneriaid allweddol i archwilio'r plattform gorau ar gyfer rhannu gwybodaeth, cyfeirio pobl at gyfleoedd, a dwyn y cynnig sgiliau/swyddi sero net ynghyd yng Nghymru er mwyn cynorthwyo diwydiannau, cyflogwyr a dysgwyr. Bydd hyn yn cynnwys: <ul style="list-style-type: none">• diffinio sgiliau Sero Net• sectorau a'u huchelgeisiau o ran cyflawni sero net• cymwysterau a chyrsgiau hyfforddi• cyfleoedd ar gyfer swyddi a gyrfaoedd• opsiynau o ran gyrfaoedd a'r siwrnai tuag at gymhwysedd• cymorth rhanbarthol• pecyn cymorth sgiliau• rhwydwaith sgiliau sero net er mwyn galluogi pawb i fod yn rhan o'r sgwrs a gwneud yn siŵr bod eu barn yn cael ei glywed.	<i>Tymor byr</i>
6	Rhannu arferion da a dathlu llwyddiant cyflogwyr, dysgwyr a phartneriaid cyflawni trwy lunio astudiaethau achos ar draws pob sector er mwyn cynorthwyo cyflogwyr neu sefydliadau dysgu eraill i ennill sgiliau sero net.	<i>Parhaus</i>
7	Cefnogi'r Alwad am Dystiolaeth, a gyflwynir fel rhan o'n dull 'Tim Cymru' ar gyfer Sero Net (a gyhoeddwyd ym mis Rhagfyr 2022), sydd â'r nod o ddeall yn well beth yw'r effeithiau a'r cyfleoedd ar draws ein llwybrau datgarboneiddio hyd at 2050. Bydd canlyniad hyn yn creu tystiolaeth bellach ac yn llywio datblygiad sgiliau sero net yn y dyfodol gyda'n rhanddeiliaid allweddol.	<i>Tymor byr</i>



Gweithlu Medrus

Rhif	Cam gweithredu	Amserlen
8	Llunio map trywydd yn pennu'r sefyllfa fanwl bresennol o ran sgiliau ar gyfer pob sector yng Nghymru, yn ogystal â pha sgiliau sydd eu hangen yn y tymor byr a'r hirdymor a sut y bydd hyn yn cael ei gyflawni trwy barhau i weithio mewn partneriaeth. Bydd hyn yn cynnwys elfennau dibynnol rhwng sectorau a'u cadwyni cyflenwi.	<i>Tymor canolig</i>
9	Datblygu'r Siwrnai at Gymhwysedd (llwybrau cynnydd i ddangos opsiynau gyrfa) ar gyfer pob galwedigaeth ac ar gyfer swyddi newydd a swyddi pontio ym mhob sector, gan weithio gyda diwydiant a sefydliadau partner. Bydd y llwybrau hyn yn nodi pa gymwysterau sy'n angenrheidiol trwy'r siwrnai cynnydd er mwyn dod yn gymwys yn y galwedigaethau, er enghraifft plymwr neu drydanwr. Bydd yn cynnwys gofynion lefel mynediad, a chymwysterau a chyrsgiau byr a hirach. Bydd y Siwrnai at Gymhwysedd yn sicrhau y bydd y cymwysterau cywir yn cael eu cyflwyno er mwyn diwallu anghenion diwydiant. Bydd yn helpu i gynnig opsiynau clir fel y gall unigolion wneud dewisiadau gyrfa cytbwys ar gyfer galwedigaethau sero net, a allai gynorthwyo i fynd i'r afael â stereoteipiau. Byddwn yn gweithio gyda Gyrfa Cymru a Cymru'n Gweithio, Cymwysterau Cymru a'r Safonau Galwedigaethol Cenedlaethol i fwrw ymlaen â hyn.	<i>Tymor byr – tymor canolig</i>
10	Gweithio gyda chyflogwyr a'u cyrff cynrychiadol er mwyn eu helpu i ddeall manteision ac effeithiau cymwysterau a sgiliau sero net ar eu busnesau trwy wneud y canlynol: <ul style="list-style-type: none"> • darparu gwybodaeth glir am ein pecyn sgiliau ac opsiynau cymorth i uwchsgilio neu ailsgilio unigolion gan sicrhau eu bod yn cael mynediad at y cyfleoedd neu'r ddarpariaeth gywir i gynorthwyo eu llwybr gyrfa yn llwyddiannus • archwilio opsiynau ar gyfer datblygu rhaglen fentora i gyflogwyr, lle gall cyflogwyr roi cyngor a chymorth i gyflogwyr eraill am sgiliau sero net er mwyn eu helpu i ddatblygu a newid eu busnes. • deall y rhwystrau mae cyflogwyr yn eu hwynebu a'r camau y gellid eu datblygu er mwyn eu galluogi i ryddhau eu staff i ymgymryd â'r hyfforddiant. 	<i>Tymor byr – tymor canolig</i>
11	Gweithio gyda Busnes Cymru er mwyn gwella'r wybodaeth, y canllawiau a'r cymorth a gynigir gan Busnes Cymru sy'n helpu busnesau i leihau eu hallyriadau carbon ac addasu i effeithiau newid hinsawdd.	<i>Tymor byr</i>
12	Cyflawni rhaglen beilot Cyfrifon Dysgu Personol Sero Net, gwerth £2m, a sefydlwyd dros gyfnod o ddwy flynedd i helpu unigolion i uwchsgilio neu ailsgilio mewn sectorau sy'n gofyn am lefel uchel o sgiliau sero net. Bydd y rhaglen beilot yn targedu hyfforddiant a chymwysterau ar gyfer datblygu gweithlu medrus a phontio i sero net. Hefyd, bydd yn annog menywod i ddysgu sgiliau sero net yn y sectorau y cytunwyd arnynt. Caiff y rhaglen ei chyflwyno trwy gyfrwng ein rhwydwaith o golegau. Y sectorau a gefnogir yw adeiladu, ynni, peirianeg a gweithgynhyrchu.	<i>Tymor byr – tymor canolig</i>
13	Parhau i ymgysylltu â TUC Cymru, a hefyd â chynrychiolwyr gwyrdd a chynrychiolwyr dysgu TUC Cymru a benodwyd yn ddiweddar, ynglŷn â datblygu sgiliau sero net. Mae gan Undebau Llafur rôl bwysig yn cynorthwyo cyflogwyr i gyflawni ein hymrwymiaadau sero net a chefnogi a datblygu sgiliau'r gweithlu.	<i>Parhaus</i>
14	Byddwn yn parhau i chwilio am gyfleoedd lle bydd sgiliau sero net yn cefnogi'r agenda Arloesi a'r genhadaeth hinsawdd a natur. Mae arloesi'n hollbwysig er mwyn sicrhau y gallwn fanteisio i'r eithaf ar ein buddsoddiad ledled Cymru a chyflawni'r newidiadau sylfaenol sy'n angenrheidiol i alluogi ein gweithlu i gyrraedd ein hymrwymiad sero net.	<i>Tymor canolig – hirdymor</i>
15	Parhau i ddysgu oddi allan i Gymru a dod ag ymarfer da yn ôl i weithleoedd, gyrfaoedd ac addysg yng Nghymru. Mae Cystadlaethau Sgiliau yn rhoi meincnod i ni y gallwn seilio ein gwelliannau arno, ac yn gyfle inni ddysgu arferion diwydiant a thechnegau newydd yn gyflym gan gefnogi twf gweithlu medrus iawn.	<i>Parhaus</i>



Cyfleoedd yn Ymwneud â'r System Sgiliau

Rhif	Cam gweithredu	Amserlen
16	<p>Archwilio opsiynau i gryfhau ein system sgiliau a'i gwneud yn fwy hyblyg, ymatebol a chryfach. Creu mwy o gysondeb rhwng Addysg Uwch, Addysg Bellach, Prentisiaethau a'r rhaglenni cyflogadwyedd i ddiwallu anghenion diwydiant wrth bontio i sero net, gan gynnwys:</p> <p>a) Adolygu cynnwys fframweithiau a llwybrau prentisiaeth gan ganolbwyntio ar ddatblygu ac addasu'r prentisiaethau hynny sy'n ategu nodau cynaliadwyedd a sero net. Bydd arbenigwyr yn y diwydiant yn cynnig cyngor ynglŷn â gwella ein prentisiaethau presennol er mwyn sicrhau eu bod yn diwallu anghenion cyflogwyr yn yr economi werdd sy'n prysur dyfu; a chreu prentisiaethau newydd i adlewyrchu galwedigaethau'r dyfodol.</p> <p>b) Gweithio gyda rhaglenni cyflogadwyedd er mwyn sicrhau y buddsoddir mewn cymwysterau a sgiliau sero net i ddiwallu anghenion y diwydiant.</p> <p>c) Gweithio gydag Addysg Bellach a chyda'r diwydiant i archwilio opsiynau ar gyfer datblygu ac ymwreiddio gofynion mynediad ar gyfer cysiau/cymwysterau byr yn ymwneud â sero net. Bydd hyn yn sicrhau safonau cymhwysedd ar y lefel briodol ar gyfer sgiliau newydd a datblygol, fel y gellir diwallu anghenion diwydiant yn uniongyrchol.</p> <p>d) Chwilio am gyfleoedd i weithio gydag Addysg Bellach ac Addysg Uwch i archwilio canolfannau rhagoriaeth/academïau sgiliau rhanbarthol o fewn sectorau.</p> <p>e) Adeiladu ar ddarpariaethau mapio er mwyn pennu'r cynnig o ran sgiliau sero net ledled Cymru ym mhob sector allweddol, yn cynnwys Addysg Bellach, Addysg Uwch, Cyflogadwyedd, Prentisiaethau, awdurdodau lleol a phartneriaid cyflawni allweddol.</p> <p>f) Ysgogi'r galw mewn ysgolion a cholegau am ddarpariaeth/cymwysterau er mwyn sicrhau y caiff cynifer â phosibl o ddysgwyr eu denu i gymryd rhan yn y cyfleoedd ac er mwyn sicrhau y caiff stereoteipiau galwedigaethol eu herio, fel y gallwn gael gweithlu amrywiol a medrus yn y dyfodol.</p> <p>g) Adolygu a gwerthuso'r modd y cyflwynir yr eFodiwl i ddysgwyr galwedigaethol Lefel 3 mewn colegau Addysg Bellach, fel y gellir newid y cynnwys yn briodol cyn ei gyflwyno'n ehangach ym mis Medi 2023.</p>	<p><i>Tymor byr – hirdymor</i></p> <p><i>Tymor byr – tymor canolig</i></p> <p><i>Parhaus</i></p> <p><i>Tymor byr – tymor canolig</i></p> <p><i>Tymor canolig – hirdymor</i></p> <p><i>Tymor byr</i></p> <p><i>Parhaus</i></p> <p><i>Tymor byr</i></p>
17	<p>Sicrhau y bydd canlyniadau a thystiolaeth y Cynllun yn cael eu bwydo i'r Adolygiad o Gymwysterau Galwedigaethol a sefydlwyd i ddiwygio cymwysterau ac ymestyn amrywiaeth y cymwysterau galwedigaethol 'Ar gyfer Cymru', ac Adolygiadau Sector Cymwysterau Cymru.</p>	<p><i>Tymor byr – tymor canolig</i></p>
18	<p>Parhau i gryfhau'r cysylltiadau rhwng y Safonau Galwedigaethol Cenedlaethol, Cymwysterau Cymru a'n system sgiliau, gan adeiladu ar argymhellion y Strategaeth Safonau Galwedigaethol Cenedlaethol ar gyfer 2022 a thu hwnt.</p>	<p><i>Parhaus</i></p>
19	<p>Sicrhau y bydd y pethau a ddysgir ar sail y Cynllun Trosglwyddo Gwybodaeth yn cael eu rhannu, ac y bydd yr effeithiau'n cael eu gwerthuso. Mae'n bwysig i ddosbarthiadau meistr, prosiectau ymchwil neu fathau eraill o ddysgu yr ymgymerir â nhw o ganlyniad i'r cyllid Trosglwyddo Gwybodaeth arwain at ddatblygu llwybrau a rhaglenni newydd ar lefel uwch.</p>	<p><i>Tymor byr</i></p>



Pobl Ifanc a'r Blynyddoedd Cynnar

Rhif	Cam gweithredu	Amserlen
20	Gweithio gyda'n partneriaid i hyrwyddo ymgysylltu rhwng ysgolion, dysgwyr a chyflogwyr er mwyn meithrin hyder a gwybodaeth am y byd gwaith, a chynorthwyo dysgwyr i wneud dewisiadau cytbwys ynglŷn â'u gyrfaoedd a'u dyfodol.	<i>Tymor byr – tymor canolig</i>
21	Cynorthwyo pobl ifanc a'r blynyddoedd cynnar i wireddu eu potensial trwy wneud dewisiadau cytbwys am eu gyrfaoedd trwy: a) Gweithio gyda Gyrfa Cymru, Cymru'n Gweithio, Addysg Bellach, Addysg Uwch ac arbenigwyr yn y diwydiant i ddatblygu llwybrau meithrin sgiliau fel y gellir cynnig arweiniad a chynghor ynglŷn â sgiliau i ddysgwyr er mwyn iddynt gael dewisiadau gyrfa clir ar gyfer sgiliau sero net. b) Parhau i gynorthwyo plant a phobl ifanc, ac ymgysylltu â nhw, trwy gyfrwng digwyddiadau a sesiynau i ysgolion, gan ddarparu cysylltiadau uniongyrchol â Gweinidogion a swyddogion. c) Gweithio'n agos gyda phobl ifanc ac ysgolion er mwyn gwneud yn siŵr bod ein negeseuon yn ddefnyddiol ac yn llwyddo i ennyn eu diddordeb, a chynnig cyfleoedd defnyddiol iddynt gyflwyno adborth ynglŷn â sgiliau sero net. d) Cynnig cyfleoedd i gyfrannu at weithdai, holiadur ar-lein ac ati yn ymwneud â datblygu sgiliau sero net. e) Cysylltu ag athrawon er mwyn deall yr hyn mae pobl ifanc yn ei ddweud wrthynt a pha gymorth sydd ei angen arnynt o ran sgiliau sero net. f) Herio stereoteipiau galwedigaethol.	<i>Parhaus</i>
22	Chwilio am dystiolaeth gan ysgolion sydd wedi ymgysylltu'n effeithiol â chyflogwyr a byd diwydiant, gan ennyn diddordeb disgyblion mewn sgiliau sero net a chwilio am gyfleoedd i rannu arferion da ledled Cymru.	<i>Tymor byr</i>
23	Parhau i weithio ar y cyd gyda rhaglen Ysgolion yr 21ain Ganrif er mwyn dod o hyd i fylchau mewn sgiliau a chwilio am gyfleoedd arloesol i fodloni'r anghenion hynny – rhywbeth a fydd yn llywio anghenion sgiliau yn y dyfodol ac ennyn diddordeb ein pobl ifanc mewn sgiliau sero net.	<i>Tymor byr</i>
24	Byddwn yn dysgu gan sectorau ac yn gweithio gyda nhw i ymwreiddio canlyniadau sgiliau Cystadlaethau Sgiliau. Bydd yr hyn a ddysgwn ar sail y canlyniadau hyn yn sbardun defnyddiol o ran cynorthwyo i feithrin sgiliau. Caiff y cystadlaethau eu seilio ar anghenion yr holl sectorau a 'gynrychiolir' yn y cystadlaethau. Bydd y sector Ynni Adnewyddadwy yn newydd i bortffolio'r gystadlaethau eleni, yn cynnwys elfen Adnewyddadwy Werdd sy'n gysylltiedig â sector y tir.	<i>Parhaus</i>
25	Byddwn yn gweithio gyda cholegau Addysg er mwyn ystyried sut mae'r Cwricwlwm i Gymru yn datblygu cymwyseddau sgiliau digidol ar gyfer gweithluoedd y dyfodol.	<i>Parhaus</i>
26	Sicrhau bod y cwricwlwm newydd yn cynnig cyfleoedd i bobl ifanc ddysgu am sero net ac na fydd yn ategu anghydraddoldebau sy'n bodoli eisoes.	<i>Hirdymor</i>



Dull Partneriaeth

Rhif	Cam gweithredu	Amserlen
27	Archwilio'r modd y gall polisïau trawslywodraethol roi mwy o bwyslais ar effaith sgiliau yn ystod y cam datblygu ac adolygu, yn enwedig y rhai sy'n cefnogi neu'n effeithio'n uniongyrchol ar dargedau sero net.	Parhaus
28	Sefydlu Grŵp Cyfathrebu Sgiliau Sero Net allanol i lywio dull gweithredu cyson. Bydd y Grŵp yn cefnogi negeseuon ac iaith gyson, yn deall deallusrwydd perthnasol y farchnad lafur ac yn ymgymryd â rhannu gwybodaeth.	Tymor byr
29	Darparu rôl weithredol yng Ngweithgor Sero Net y Pedair Gwlad i hyrwyddo dull cydgysylltiedig, rhannu arferion da a dysgu gan bob un o'r cenhedloedd.	Parhaus
30	Gweithio gyda grwpiau Newid Hinsawdd pobl ifanc i wneud y canlynol: <ul style="list-style-type: none">cynorthwyo plant a phobl ifanc, ac ymgysylltu â nhw, trwy gyfrwng digwyddiadau a sesiynau i ysgolion, gan ddarparu cysylltiadau uniongyrchol â Gweinidogion a swyddogiongweithio'n agos gyda phobl ifanc ac ysgolion er mwyn gwneud yn siŵr bod ein negeseuon yn ddefnyddiol ac yn llwyddo i ennyn eu diddordeb, a chynnig cyfleoedd defnyddiol iddynt gyflwyno adborth ynglŷn â sgiliau sero netcynnig cyfleoedd i gyfrannu at weithdai, holiadur ar-lein ac ati yn ymwneud â datblygu sgiliau serocysylltu ag athrawon er mwyn deall yr hyn a glywant gan bobl ifanc a'r hyn maent angen cymorth gydag ef.	Parhaus
31	Byddwn yn cynnal ein 'dull partneriaeth' cryf wrth roi'r Cynllun ar waith, gan weithio gyda diwydiant, Cyrff Masnach, partneriaid cyflawni, darparwyr dysgu, rhanddeiliaid allweddol fel y Ffederasiwn Busnesau Bach a Chyddfederasiwn Diwydiant Prydain, ac arbenigwyr mewn cydraddoldeb.	Parhaus
32	Byddwn yn gweithio gyda'n partneriaid cyflawni allweddol (yn cynnwys Gyrfa Cymru, Cymru'n Gweithio, Undebau Llafur, Cymwysterau Cymru, rhwydweithiau o ddarparwyr a rhanddeiliaid) er mwyn sicrhau y caiff sgiliau sero net eu hystyried yn llawn wrth lunio strategaethau, polisïau ac adolygiadau sector.	Parhaus





Dull Pontio Teg

Rhif	Cam gweithredu	Amserlen
33	Ystyried y dystiolaeth a'r wybodaeth dreiddgar a gasglwyd, ynghyd ag argymhellion y prosiect Prif Ffrydio Cydraddoldeb a Phontio Teg a baratowyd gan Brifysgol Caerdydd. Datblygu camau priodol neu gynnal ymchwil ac ymgynghoriadau pellach ar sail y canfyddiadau.	<i>Tymor byr – tymor canolig</i>
34	Gydag awdurdodau lleol a phartneriaid eraill, adeiladu ar lwyddiant ein rhaglenni cyflogadwyedd cymunedol, er mwyn parhau i gynnig cymorth dwys i grwpiau â blaenoriaeth yn eu cymunedau. Mae grwpiau â blaenoriaeth yn cynnwys grwpiau Du, Asiaidd ac Ethnig Leiafrifol (yn cynnwys mudwyr), pobl anabl, rhai ag anableddau dysgu, menywod, unig rieni ac unig ofalwyr, pobl ifanc a gweithwyr hŷn.	<i>Tymor byr – tymor canolig</i>
35	Parhau i gymryd camau cadarnhaol er mwyn ysgogi newid mewn diwylliant yn y rhaglen brentisiaethau, mewn rhaglenni cyflogadwyedd, ac mewn Addysg Uwch ac Addysg Bellach, er mwyn sicrhau eu bod yn hygyrch i amrywiaeth eang o ddysgwyr.	<i>Tymor byr</i>
36	Defnyddio'r dull partneriaeth gymdeithasol er mwyn deall yn llwyr beth yw'r heriau o ran cydraddoldeb a chanolbwyntio ar y gwaith mae angen inni ei wneud ar y cyd i sicrhau marchnad lafur deg yng Nghymru.	<i>Tymor byr – tymor canolig</i>

