



Llywodraeth Cymru  
Welsh Government

# Cymru Gryfach, Decach a Gwyrddach: Cynllun Gweithredu Sgiliau Sero Net



# Rhagair y Gweinidog



Vaughan Gething

**Vaughan Gething AS**  
Gweinidog yr Economi

**Mae Cymru gryfach, decach a gwyrddach yn golygu economi sy'n gweithio i bawb.**

**Bydd sgiliau yn ffordd allweddol o alluogi'r** pontio i economi sero net. Mae angen i bawb gymryd cyfrifoldeb a chwarae ei ran wrth weithredu i wella arferion, gan fuddsoddi mewn pobl a chymunedau i arloesi a datblygu economi mwy cydnerth. Dim ond megis dechrau'r broses yw hyn ac ni all y Llywodraeth fynd i'r afael â'r her ar ei phen ei hun. Dull 'Tîm Cymru' yw'r unig ffordd y gallwn fwrw ymlaen â'r newidiadau hyn a chyflawni ein hymrwymadau sero net.

Yn ein Rhaglen Lywodraethu, nodir yn glir y ffocws a roddwn ar ysgogi economi gryfach a mwy cystadleuol yng Nghymru trwy leihau'r gagendor sgiliau a mynd i'r afael â thegwch ac anghydraddoldeb – er mwyn rhoi hwb i swyddi a chodi pobl allan o dlodi.

**Yn Cymru Sero Net (2021)**, fe wnaethom ailddatgan ein hymrwymiad i bontio teg oddi wrth 'economi tanwyddau ffosil' y gorffennol tuag at ddyfodol newydd carbon isel. Bydd cyflwyno trawsnewid yn golygu nad ydym yn gadael neb ar ôl. Mae'r Alwad am Dystiolaeth a gyhoeddwyd ym mis Rhagfyr 2022 yn bwysig o ran sicrhau ein bod yn seilio ein cynlluniau ar sylfaen dystiolaeth gadarn.

Er mwyn inni allu gwireddu ein gweledigaeth a sicrhau Cymru Gryfach, Decach a Gwyrddach, mae'r cynllun hwn yn nodi sut y bydd ein Cynllun Gweithredu Sgiliau Sero Net yn rhoi blaenoriaeth i **7 maes gweithredu allweddol, sef:**

> **deall beth yw'r sefyllfa bresennol o ran sgiliau ar gyfer pob sector allyriadau**

- > **meithrin dealltwriaeth gyffredin o sgiliau sero net ledled Cymru**
- > **datblygu gweithlu medrus er mwyn inni allu cyflawni ein hymrwymadau sero net**
- > **cryfhau'r system sgiliau**
- > **hyrwyddo cyfleoedd ar gyfer y blynyddoedd cynnar a phobl ifanc er mwyn iddynt allu cyflawni eu potensial**
- > **defnyddio dull trawslywodraethol a dull partneriaeth fel y gallwn gyflawni ein hymrwymiad sgiliau**
- > **pontio teg.**

Er mwyn galluogi'r lefel ofynnol o newidiadau **rhaidd inni ysgogi newid mewn ymddygiad a diwylliant** – newid a fydd yn gwneud cyfraniad ystyrlon a chadarnhaol at ein targedau i leihau allyriadau.

Rydym eisiau cynnig yr wybodaeth, yr opsiynau a'r llwybrau gyrfa iawn i bob dysgwr. Llwybrau sy'n annog ac yn sbarduno'r gweithlu presennol a gweithlu'r dyfodol ac yn cynrychioli amrywiaeth ein cymunedau.

Mae'r Cynllun yn nodi ymrwymiad y Llywodraeth hon i sgiliau sero net. Mae'n amlwg nad yw'r atebion i gyd gennym eto, a'r cam nesaf fydd cynnal ymgynghoriad â'r cyhoedd am ofynion sgiliau sector-benodol cyn cyhoeddi map trywydd sgiliau. Wrth inni weithredu'r Cynllun, byddwn yn parhau i sicrhau dull partneriaeth, gan elwa ar y cryfder a gynigir gan ein **dull partneriaeth gymdeithasol** o weithio.

Edrychaf ymlaen at weithio gyda chi i gyflawni ein **Cynllun Gweithredu Sgiliau Sero Net, er mwyn creu Cymru Gryfach, Decach a Gwyrddach i bawb.**

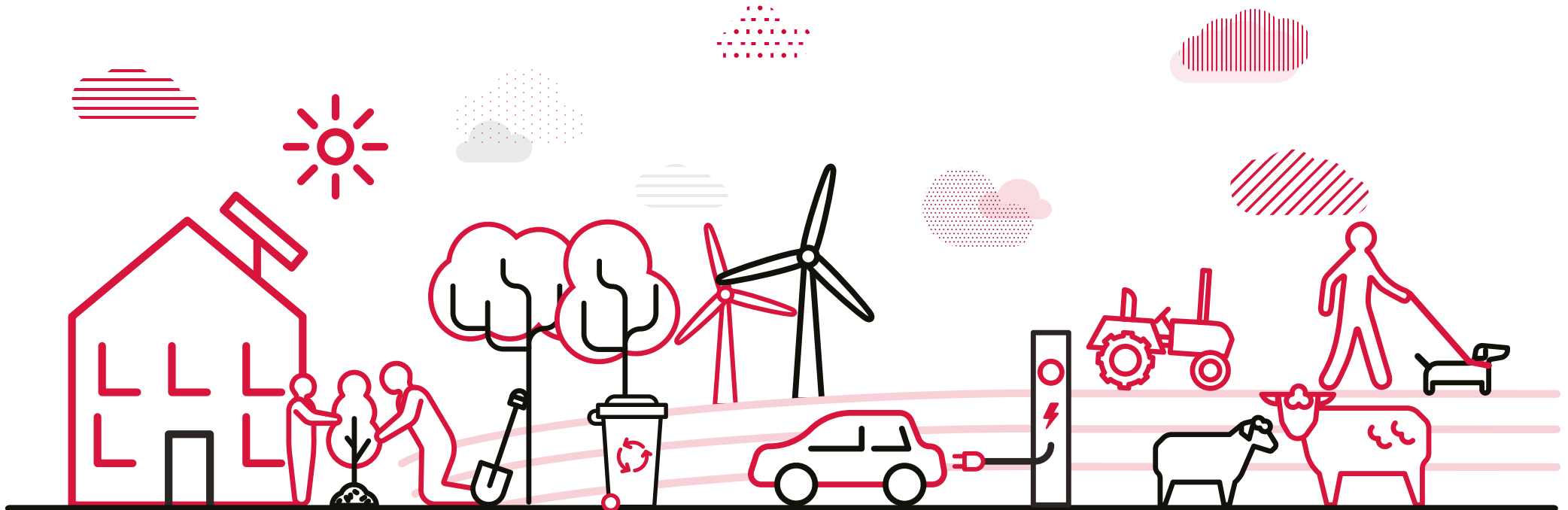
# Cyflwyniad

Mae Llywodraeth Cymru wedi ymrwmo i greu Cymru lle gall unigolion o bob oed gael addysg o'r radd flaenaf, gyda swyddi i bawb, a lle gall busnesau ffynnu mewn economi sero net sy'n hyrwyddo tegwch a chydaddoldeb.

Mae'r cynllun gweithredu hwn yn nodi'r **sefyllfa sgiliau sero yng Nghymru ar hyn o bryd, yn erbyn yr 8 sector allyriadau** a nodir yn Sero Net Cymru. Ar ben hynny, mae'n nodi'r newidiadau sydd eu hangen yn ein system sgiliau a'r camau allweddol sy'n ofynnol er mwyn helpu busnesau a dysgwyr i gyflawni pontio teg i sero net.

Wrth inni ddechrau cyflwyno'r cynllun, byddwn yn adeiladu ar y gwaith ymgysylltu helaeth a wnaed yn ei ddatblygiad ac yn manteisio ar gryfder ein ffordd partneriaeth gymdeithasol o weithio a gwybodaeth gadarn rhanddeiliaid.

Mae enghreifftiau o waith da yn digwydd eisoes ledled Cymru i fwrw ymlaen â newidiadau i gyflawni ein hymrwymiad sero net. Mae'r cynllun yn **dathlu rhai o'r llwyddiannau hyn er mwyn ysbrydoli ac ysgogi** eraill i wireddu'r potensial sy'n bodoli trwy gyflawni newid a buddsoddi mewn sgiliau.



# Map Trywydd ein Siwrnai Sgiliau

## > Ymchwil ac Ymgysylltu

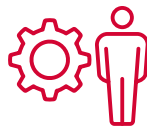
Yn ystod 2022 rydym wedi gwneud cryn waith ymgysylltu a mapio;



Adroddiadau tystiolaeth



Y sefyllfa economaidd



Sectorau/y tirlun allyriadau



Deall sgiliau gwyrdd/ Sero Net



Ymrwymadau trawslywodraethol



Ein hymrwymadau i Gymru Gryfach, decach a Gwyrddach

## < Y Cynllun Sgiliau

### Dull Tîm Cymru o sicrhau sgiliau ar gyfer Sero Net

(adolygu a defnyddio mecanweithiau presennol ar gyfer datrys problemau);



Crynhoi a deall **tirlun ein sector**



Sicrhau rhagor o hyblygrwydd o fewn ein **system sgiliau**



Cefnogi gweithgareddau i helpu Cymru i ddatblygu **gweithlu medrus iawn**



Ymgysylltu cryf a chyson â **rhanddeiliaid a phartneriaid** i fynd i'r afael â'r heriau



Llunio polisiau **cydgyssylltiedig drwy ymrwymadau trawslywodraethol** sy'n cefnogi gweithgareddau Sero Net



Creu cyfleoedd a chodi ymwybyddiaeth **ymhlith plant a phobl ifanc** i'w helpu i wireddu eu potensial



Monitro **effeithiau economaidd a dulliau'r DU gyfan**



Darparu gwybodaeth gydgyssylltiedig a chyson **am sgiliau a chyfleoedd gyrfa** drwy godi ymwybyddiaeth ac ymgyrchoedd wedi'u targedu

## > Camau Gweithredu a Chyflawni

**Tymor byr**  
(adolygu a defnyddio mecanweithiau presennol ar gyfer datrys problemau)

Creu'r cyfleoedd cywir ar gyfer uwchsgilio  
Opsynau gyrfa clir a chamau codi ymwybyddiaeth  
Cynllun Peilot Cyfrifon Dysgu Gwyrdd Personol  
Grwpiau Llywio/Cynghori wedi'u sefydlu i lywio effeithiau ac allbynnau cynlluniau  
Rhannu data a gwybodaeth am y farchnad/monitro effeithiau  
Ymgysylltu parhaus â rhanddeiliaid a phartneriaid

**Tymor canolig**  
(Llunio sgiliau'r dyfodol)

Llunio'r sgiliau fydd eu hangen yn y dyfodol  
Llwybrau sgiliau ac opsiynau cynnydd clir  
Dewisiadau uwchsgilio/sefydlu sgiliau  
Y siwrnai i gymhwysedd  
Atebion penodol i sector  
Opsynau cymorth ac ymwybyddiaeth cyflogwyr  
Cyfleoedd blynyddoedd cynnar  
Ymgysylltu parhaus â rhanddeiliaid a phartneriaid

**Hirdymor**  
(Cynaliadwyedd a tithwf)

Cydweithio parhaus  
Atebion arloesol ac ymatebol  
Sectorau a swyddi cynaliadwy  
Cadw gweithlu medrus iawn  
Ymgysylltu parhaus â rhanddeiliaid a phartneriaid

> **Sicrhau sgiliau i gyflawni ein hymrwymadau Sero Net**

# Pontio Teg

Mae'n hanfodol sicrhau dull pontio teg tuag at sero net; mae'n rhaid inni sicrhau na fyddwn yn gadael neb ar ôl wrth inni symud i ddyfodol gwyrddach a thecach.

Bydd y newid sydd ei angen yn effeithio ar ddiwydiannau, sectorau o'r gweithlu a grwpiau economaidd-gymdeithasol, gan ddibynnu ar y llwybrau, y polisiau a'r camau a gymerir.

**Mae ein dull yn cynnwys dau becyn gwaith allweddol dros y 12 mis nesaf**, a fydd yn siapiro rhaglen waith y dyfodol sy'n gysylltiedig â'n Cynllun Cymru Sero Net nesaf yn 2026.

Yr elfen gyntaf yw'r **Alwad am Dystiolaeth**<sup>1</sup> ar gyfer profi syniadau cynnar, cynnwys rhanddeiliaid a deall yr effeithiau a'r cyfleoedd ar draws ein llwybrau datgarboneiddio hyd at 2050. Bydd yr Alwad am Dystiolaeth yn cael ei defnyddio i greu sylfaen dystiolaeth, i lywio gweithgareddau a phecynnau gwaith y Fframwaith ac i gynnwys ein rhanddeiliaid allweddol mewn trafodaethau. Lanswyd yr Alwad am Dystiolaeth ym mis Rhagfyr 2022.

Yr ail elfen yw datblygu fframwaith **Pontio Teg** a fydd yn adeiladu ar ein sylfaen dystiolaeth ac ymchwil (gan ddeall yr effeithiau ac unrhyw feysydd a allai esgor ar gyfleoedd i wella anghydraddoldebau); yn cynyddu integreiddio ar draws ein prosesau penderfynu, ein sectorau a'n cynlluniau; ac yn ymwreiddio'r arfer o ymgysylltu ar draws y cyhoedd, busnesau a chymunedau. Bydd hyn yn dechrau yn 2023.



1. **Pontio Teg tuag at Sero Net Cymru | LLYW.CYMRU**

## Deddf Llesiant Cenedlaethau'r Dyfodol

Mae Deddf Llesiant Cenedlaethau'r Dyfodol yn rhoi fframwaith gweithredu cynhwysfawr inni ar gyfer sicrhau y bydd gan genedlaethau'r dyfodol o leiaf yr un ansawdd bywyd ag sydd gennym ninnau nawr, er mwyn creu Cymru y bydd pob un ohonom yn dymuno byw ynddi, nawr ac yn y dyfodol. Bydd hyn yn ein galluogi i leihau'r effeithiau ac, yn hollbwysig, i wneud gorau o'r cyfleoedd a gynigir i weithwyr a chymunedau Cymru.

Bydd hyn yn cefnogi ein heffaith ar wella bywydau pobl Cymru drwy nodi a galluogi mynediad at y sgiliau a'r cymwysterau cywir, gan wella'u gobeithion o gael gwaith o safon neu gamu ymlaen mewn cyflogaeth. At hynny, bydd yn cefnogi twf yr economi drwy gryfhau sgiliau sero net er mwyn parhau i allu datblygu gweithlu medrus iawn.

## Cymru Gryfach, Decach a Gwyrdach: Cynllun Cyflogadwyedd a Sgiliau

Mae ein *Cynllun Cyflogadwyedd a Sgiliau*<sup>2</sup> sy'n ymrwymo i gyhoeddi Cynllun Gweithredu Sgiliau Sero Net yn nodi sut y gall pontio teg helpu gweithwyr a busnesau i newid ar gyfer dyfodol sy'n gynaliadwy. Mae'r Cynllun Cyflogadwyedd a Sgiliau yn cydnabod, wrth inni ddod allan o'r pandemig ac wynebu effeithiau Brexit a newid hinsawdd, bod angen inni weithredu i sicrhau tegwch i'r eithaf a chael gwared ar anghydraddoldeb i wneud y gwahaniaeth mwyaf i bobl a chymunedau. Mae'r cynllun yn rhoi blaenoriaeth i 5 maes gweithredu allweddol, sef:

- > pobl ifanc yn gwireddu eu potensial
- > mynd i'r afael ag anghydraddoldeb economaidd
- > hyrwyddo Gwaith Teg i bawb
- > cefnogi pobl sydd â chyflwr iechyd hirdymor i weithio
- > meithrin diwylliant dysgu am oes.

### Llewyrchus

Cymdeithas arloesol, gynhyrchiol, carbon isel sy'n cydnabod y terfynau sydd ar yr amgylchedd byd-eang ac sydd, o ganlyniad, yn defnyddio adnoddau mewn modd effeithlon a chymesur (gan gynnwys gweithredu ar newid yn yr hinsawdd); ac sy'n datblygu poblogaeth fedrus ac addysgedig mewn economi sy'n cynhyrchu cyfoeth ac yn cynnig cyfleoedd cyflogaeth, gan ganiatáu i bobl fanteisio ar y cyfoeth a gynhyrchir drwy gael gafael ar waith addas.

### Cydnherth

Cenedl sy'n cynnal ac yn gwella amgylchedd naturiol bioamrywiol gydag ecosystemau iach gweithredol sy'n cynnal cydnherthedd cymdeithasol, economaidd ac ecolegol ynghyd â'r gallu i addasu i newid (er enghraifft newid yn yr hinsawdd).



**LLESANT  
CENEDLAETHAU'R DYFODOL**  
**WELL-BEING OF  
FUTURE GENERATIONS**

### Iachach

Cymdeithas lle mae llesiant corfforol a meddyliol pobl cystal â phosibl a lle deallir dewisiadau ac ymddygiadau sydd o fudd i iechyd yn y dyfodol.

### Mwy Cyfartal

Cymdeithas sy'n galluogi pobl i gyflawni eu potensial ni waeth beth fo'u cefndir neu eu hamgylchiadau (gan gynnwys eu cefndir a'u hamgylchiadau cymdeithasol-economaidd).

### Cyfrifol ar lefel byd-eang

Cenedl sydd, wrth iddi wneud unrhyw beth i wella llesiant economaidd, cymdeithasol, amgylcheddol a diwylliannol Cymru, yn ystyried a allai gwneud peth o'r fath gyfrannu'n gadarnhaol at lesiant byd-eang.

### Diwylliant bywiog lle mae'r Gymraeg yn ffynnu

Cymdeithas sy'n hyrwyddo ac yn gwarchod diwylliant, treftadaeth a'r Gymraeg ac sy'n annog pobl i gyfranogi yn y celfyddydau, a chwaraeon a gweithgareddau hamdden.

### Cymunedau Cydlynus

Cymunedau atyniadol, hyfyw a diogel sydd â chysylltiadau da.

# Meysydd Gweithredu

## Ein Dull

Mae'r Cynllun yn nodi ymrwymiad y Llywodraeth hon i sgiliau sero net trwy fuddsoddi mewn pobl, sgiliau a thalent fel sbardunau hollbwysig tuag at sicrhau economi gryfach, decach a gwyrddach. Nid yw'r sefyllfa fel y mae yn gynaliadwy, a'r cynllun hwn yw'r cam cyntaf o ran helpu i lywio penderfyniadau anodd ar fuddsoddi a chynllunio busnes, gyda darparwyr addysg a'n gwasanaethau cyhoeddus. Hefyd, dylai helpu dysgwyr o bob oed i ddeall sut mae'r cymorth y byddant yn ei dderbyn wedi'i ategu gan systemau sgiliau ac economi sy'n addas at y dyfodol. Byddwn yn parhau i sicrhau dull partneriaeth wrth inni weithredu'r Cynllun, gan bwysu ar ein dull partneriaeth gymdeithasol o weithio.



### Tirlun Sectorau

- › Cynnal ymgynghoriad cyhoeddus ynglŷn â'r gofynion sgiliau ar gyfer sectorau penodol, fel y gellir llunio Map Trywydd Sgiliau ar gyfer pob sector
- › Datblygu a chryfhau'r set sgiliau iawn ar gyfer pob sector
- › Cyhoeddi Map Trywydd ar gyfer Sectorau er mwyn cynorthwyo i feithrin sgiliau



### Deall Sgiliau Sero Net

- › Meithrin dealltwriaeth gyffredin o sgiliau sero net
- › Codi ymwybyddiaeth, darparu gwybodaeth a chyfleoedd
- › Rhannu gwybodaeth ac arferion da



### Gweithlu Medrus

- › Datblygu'r Siwrnai tuag at Gymhwysedd
- › Cynorthwyo ein cyflogwyr a'n partneriaid
- › Cyflwyno dulliau newydd er mwyn datblygu ein gweithlu medrus



### Cyfleoedd yn ymwneud â'r System Sgiliau

- › Archwilio opsiynau er mwyn cryfhau ein system sgiliau
- › Egluro'r cynnig sgiliau
- › Defnyddio cysylltiadau â Diwydiant er mwyn cynorthwyo i drosglwyddo gwybodaeth



### Pobl Ifanc a'r Blynyddoedd Cynnar

- › Deall cyfleoedd ac opsiynau'n ymwneud â gyrfaoedd
- › Rhannu modelau arferion da ar gyfer rhaglenni i ysgolion a chyflogwyr



### Dull Partneriaeth

- › Parhau i gydweithio â'n partneriaid a'n rhanddeiliaid
- › Sefydlu gweithgorau dynamig newydd er mwyn cyflwyno ac ymwreiddio newid



### Dull Pontio Teg

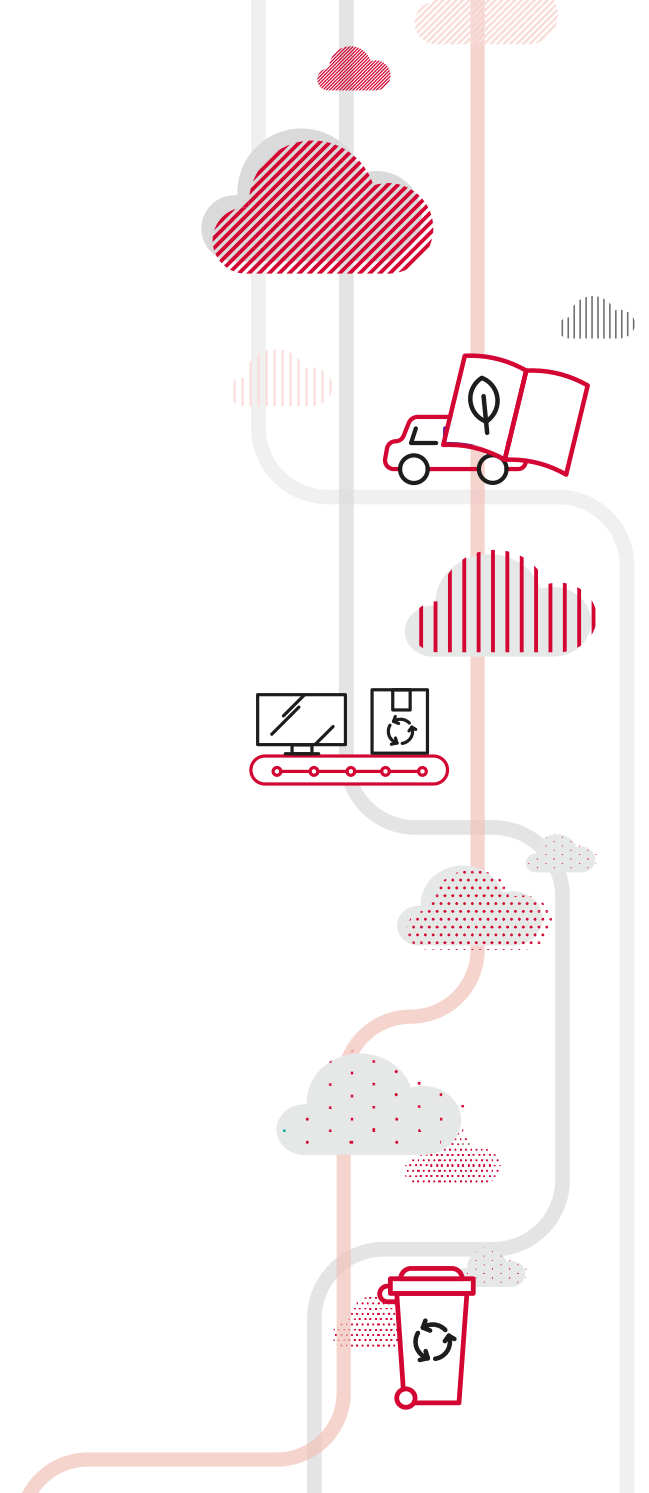
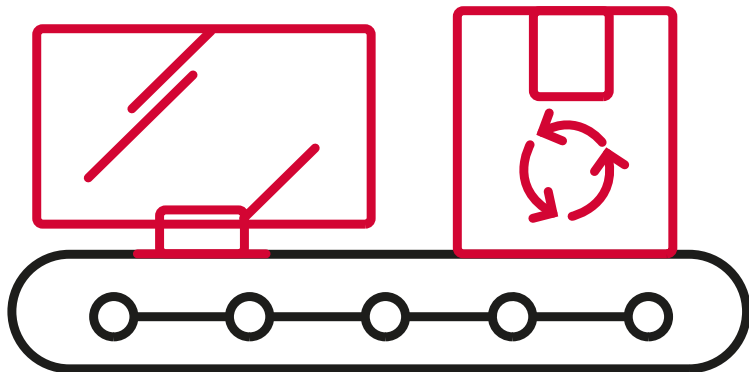
- › Bwrw ymlaen â champau cadarnhaol er mwyn sicrhau na chaiff neb ei adael ar ôl
- › Dysgu dulliau newydd, ac addasu iddynt – sef dulliau sy'n seiliedig ar dystiolaeth ac ymchwil
- › Ymwreiddio themâu trawsbynciol wrth gyflawni'r cynllun

# Beth Nesaf

Mae'r cynllun yn manylu ar 36 o gamau gweithredu y byddwn yn eu cymryd fel rhan o gam gweithredu'r cynllun. Rydym eisoes wedi dechrau gweithio ar lawer o'r camau gweithredu, a hynny'n rhannol oherwydd y gefnogaeth a'r ymgysylltiad a ddangoswyd gan ein rhanddeiliaid a ffordd drawslywodraethol o weithio.

Mae'r camau gweithredu wedi'u nodi mewn 3 categori:

- > **Tymor byr** – llai na blwyddyn
- > **Tymor canolig** – 1-2 flynedd
- > **Hirdymor** – dros 3 blynedd.





# Y Cyd-destun economaidd

Dros y blynyddoedd diwethaf, mae economi Cymru, fel economi ehangach y DU, wedi profi cyfnod anarferol o anwadal. I raddau helaeth, mae'r anwadalwch hwn yn adlewyrchu ffactorau aneconomaidd: refferendwm gadael yr Undeb Ewropeaidd, y pandemig, a'r rhyfel yn Wcráin yn fwy diweddar.

Mae cyfnodau o anwadalwch ac ansicrwydd economaidd yn siŵr o ddod i ben, ond bydd tueddiadau sylfaenol yn yr economi yn parhau, gan fynd ati'n raddol i drawsnewid y cyd-destun economaidd y mae'n rhaid llunio polisiau o'i fewn. Yn aml, caiff y tueddiadau sylfaenol hyn eu hysgogi gan ffactorau aneconomaidd: newidiadau demograffig, datblygiadau technolegol, newidiadau yn chwaeth defnyddwyr, a newidiadau ym mhatriau cystadlu gwledydd a rhanbarthau eraill. Gellir ystyried bod newid hinsawdd yn ffactor aneconomaidd allweddol a fydd yn cael effaith hollbwysig ar dueddiadau economaidd y dyfodol.

Bydd newidiadau economaidd a ysgogir gan ein pontio tuag at sero net yn digwydd yng nghyd-destun "corddi" parhaus, gyda rhai busnesau'n cael eu creu, rhai'n ehangu, ac eraill yn crebachu neu'n dod i ben. Yn rhannol, mae'r newidiadau hyn yn adlewyrchu'r tueddiadau sylfaenol, ac yn rhannol maen nhw'n adlewyrchu'r broses gystadlu ddynamig lle bydd busnesau mwy cynhyrchiol yn disodli busnesau llai cynhyrchiol.

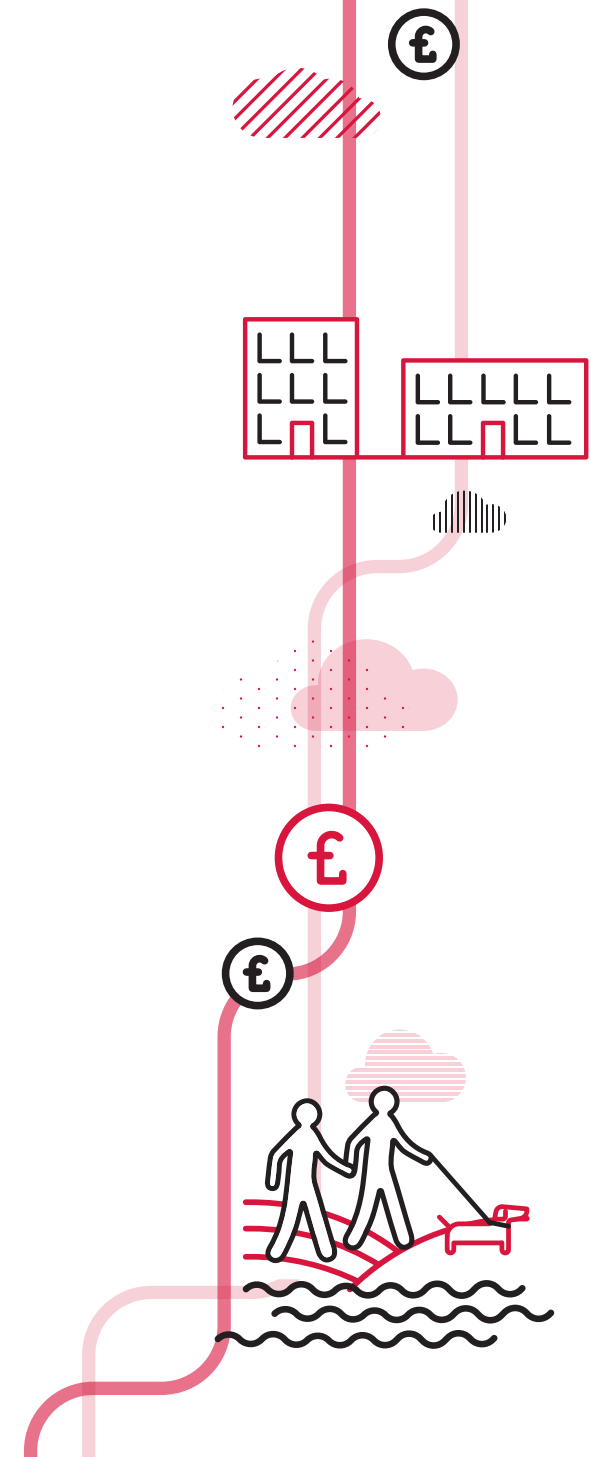
Bydd polisiau ar gyfer datgarboneiddio'r economi a chyflawni nodau amgylcheddol eraill fel hybu bioamrywiaeth, yn un ffactor a fydd, dros y degawdau nesaf, yn sbarduno'r arfer o greu swyddi newydd yn ogystal â newid gofynion sgiliau ar gyfer swyddi sy'n bodoli'n barod.

Mae nifer y swyddi sy'n anghydnaws â datgarboneiddio a chyflawni sero net (er enghraifft, puro olew ar raddfa fawr), yn gymharol fach. Yn yr un modd, mae gwaith ymchwil gan y Gronfa Ariannol Ryngwladol (IMF) ac eraill, yn awgrymu y bydd y nifer o swyddi newydd a gaiff eu creu ar gyfer gweithgareddau disodli (fel cynhyrchu ynni carbon isel) yn debygol o fod yn gymharol fach yng nghyd-destun y "corddi" parhaus a ddisgrifir uchod.

Fodd bynnag, mae'n edrych yn debygol y bydd newidiadau yn y sgiliau sydd eu hangen i gefnogi datgarboneiddio yn effeithio ar lawer mwy o swyddi yn y dyfodol. Bydd hyd a lled y newidiadau hyn yn amrywio o ran eu graddfa a'u natur.

Un her allweddol yw lefel yr ansicrwydd ynglŷn â'r technolegau a fydd yn cyflawni sero net trwy'r economi. Er enghraifft, mae'r trywydd ar gyfer llwyr ddatgarboneiddio cerbydau trwm, a systemau gwresogi mewn adeiladau, yn aneglur ar hyn o bryd. Oherwydd hyn, ymddengys mai'r peth mwyaf priodol i'w wneud yw canolbwyntio ar anghenion tymor byr (fel effeithlonrwydd ynni), yn enwedig yr anghenion hynny na fydd arferion hyfforddi arferol busnesau yn ymdrin â nhw.

Mae angen datblygu sgiliau sero net yng Nghymru er mwyn helpu i wynebu'r heriau hyn nawr ac yn y dyfodol, yn ogystal â meithrin dealltwriaeth well o effeithiau'r newidiadau, a sut y gellir sicrhau y bydd y newidiadau'n cael eu dosbarthu'n deg mewn cymdeithas. Bydd rhaid mynd i'r afael â hyn yn ystod cyfnod o ansicrwydd economaidd mawr.





# Y Tirlun Sectorau

## Beth yw ein nod?

Deall y sefyllfa bresennol o ran sgiliau ar gyfer pob sector allyriadau yng Nghymru, pa sgiliau sy'n angenrheidiol yn y tymor byr, y tymor canolig a'r hirdymor, a sut fyddwn ni'n cyflawni hyn.

## Beth yw'r her?

Mae rhai sectorau allyriadau wedi gwneud mwy o gynnydd nag eraill o ran cyflawni ymrwymadau'n ymwneud â sgiliau sero net. Mewn rhai sectorau, mae dryswch ymhlith gweithwyr, diwydiannau, busnesau a rhanddeiliaid ynglŷn â'r cyfeiriad y dylid ei ddilyn a sut y gallai'r newidiadau hyn effeithio ar sgiliau eu gweithlu neu ar lwybr gyrfa unigolion. Ar hyn o bryd, manylion cyfyngedig yn unig a geir ynglŷn â'r tirlun sgiliau ar gyfer yr holl economi ledled Cymru (yn cynnwys gofynion o ran cymwysterau).

Mae'r rhan fwyaf o adroddiadau a gyhoeddwyd gan ddiwydiannau yn pennu bylchau sgiliau ar draws pob sector ac maent yn pwysleisio pa mor bwysig yw canfod y bylchau hyn, a'u llenwi.

Mewn llawer o achosion, nid ydynt yn rhoi digon o fanylion am y sgiliau na'r cymwysterau sydd eu hangen. Bydd y gofynion sgiliau yn parhau i esblygu wrth i ddatgarboneiddio gyflymu, ac mae angen deall beth yw'r gofynion hyn a sut y gallwn wneud defnydd llawn o sgiliau trosglwyddadwy er mwyn galluogi'r system sgiliau i ymateb a chyflawni'n effeithiol.

## Y sefyllfa ar hyn o bryd

Mae gwaith da yn amlwg ym mhob sector yng Nghymru i gynyddu lefelau sgiliau i gefnogi'r newid i ymrwymadau sero net. Mae hyn yn cynnwys y byd diwydiant yn arwain o'r tu blaen er mwyn asesu'r heriau a phennu sut y bydd y newidiadau'n effeithio ar y sgiliau sydd eu hangen nawr ac yn y dyfodol. Mae rhai sectorau wedi ffurfio grwpiau ffocws yn ymwneud â sgiliau, er enghraifft y Rhaglen Ôl-osod er mwyn Optimeiddio a Cymru Sero Net: Fforwm Cyngori ar Economiâu Sgiliau (NOW SEAF) yn y Sector Ynni, sy'n ystyried y sgiliau gwyrdd a'r sgiliau sero net sy'n angenrheidiol ynghyd ag effaith y gofynion sgiliau hyn ar sectorau.

I lywio'r Cynllun, comisiynwyd ymchwil gan Ganolfan Polisi Cyhoeddus Cymru (WCPP). Mae adroddiad hwn – *Sgiliau sero net: Mewnwelediadau a thystiolaeth o sectorau allyriadau yng Nghymru*<sup>3</sup> yn nodi'r sefyllfa sgiliau sero net ledled Cymru ar hyn o bryd, anghenion a bylchau sgiliau'r dyfodol i fodloni gofynion newidiol y gweithlu ar gyfer pontio i sero net.

**Mae casgliadau Adroddiad Canolfan Polisi Cyhoeddus Cymru wedi llywio'r crynodeb lefel uchel o'r anghenion sgiliau ar gyfer pob un o'r 8 sector allyriadau. Bydd gwaith dadansoddi mwy manwl yn digwydd fel rhan o ymgynghoriad cyhoeddus yn ddiweddarach eleni, a bydd hwn yn llywio'r mapiau trywydd ar gyfer sgiliau fesul sector.**

## Camau gweithredu

Rhif	Cam gweithredu	Amserlen
1.	Cynnal ymgynghoriad cyhoeddus ynglŷn â'r gofynion sgiliau ar gyfer sectorau penodol. Bydd yr ymgynghoriad yn nodi'r sefyllfa bresennol o ran sgiliau ar gyfer pob sector yng Nghymru, pa sgiliau sy'n angenrheidiol yn y tymor byr, y tymor canolig a'r hirdymor, a sut i gyflawni hyn trwy barhau i weithio mewn partneriaeth. Bydd canlyniad yr ymgynghoriad yn cynorthwyo i ddatblygu llwybr trywydd sgiliau.	<i>Tymor byr – Gwanwyn 2023.</i>

3. <https://www.wcpp.org.uk/cy/cyhoeddi/sgiliau-sero-net-mewnwelediadau-a-thystiolaeth-o-sectorau-allyriadau-yng-nghymru>

## Astudiaeth Achos: Apleona

Mae Apleona UK, sef rhan o'r Apleona Group byd-eang, yn darparu gwasanaethau rheoli cyfleusterau integredig. Mae gan y cwmni brofiad o ddarparu gwasanaethau i sefydliadau'r sector preifat a'r sector cyhoeddus.

Mae Apleona yn gweithio'n agos gyda chleientiaid er mwyn peri iddynt ddefnyddio llai o ynni a lleihau eu hól troed carbon.

Hefyd, **mae'n rhoi blaenoriaeth i reoli gwastraff** ac mae'n sicrhau bod gwastraff yn cael ei leihau a'i wahanu'n effeithiol, gan osgoi ei anfon i gyfleusterau llosgi a safleoedd tirlenwi i'r graddau mwyaf posibl.



Mae ymrwymiad Apleona i gynaliadwyedd yn cyd-fynd ag ymrwymiad ei gleientiaid, sydd wedi ymrwymo i ddefnyddio deunyddiau pacio cwbl ailgylchadwy. Ar ôl i gynnyrch allweddol y cleient gael ei brynu a'i ddefnyddio, gellir dychwelyd y cynnyrch i'r safle, a'i aildefnyddio. Dyma enghraifft wych o'r modd y bydd Cymru yn pontio tuag at economi gylchol.

**Mae pwyslais Apleona ar reoli gwastraff yn cael effaith sylweddol ar swyddi a sgiliau.**

Mae rheoli gwastraff yn prysur droi'n rôl fedrus.



Trwy gyfrwng **cynllun prentisiaeth Llywodraeth Cymru**, ar hyn o bryd mae gan Apleona nifer o brentisiaid ym Magwyr ac mae'n awyddus i gyflogi tri arall yn fuan. Bydd y prentisiaid yn arbenigo mewn Rheoli Adnoddau'n Gynaliadwy a byddant yn cael hyfforddiant yn ymwneud â deddfwriaethau gwastraff.

Yn y cyfamser, mae Apleona o'r farn y bydd systemau cyfrifiadurol, yn y dyfodol, yn helpu i ragweld tueddiadau'n ymwneud â gwastraff, a bydd angen hyfforddiant ac uwchsgilio yn y maes hwn hefyd.

## Astudiaeth Achos: AMRC

**Mae rhannu dysgu a sgiliau gyda chymuned weithgynhyrchu Cymru wrth galon a chraidd dull AMRC Cymru.** Nod y cwmni yw: rhoi sgiliau a gwybodaeth ddigidol i gwmnïau, a fydd yn eu galluogi i ddefnyddio data yn y ffordd orau er mwyn esgor ar welliannau eang.

Mae AMRC Cymru yn ganolfan ymchwil a datblygu flaenllaw. Fe'i lleolir yn y gogledd. Caiff ei hariannu gan Lywodraeth Cymru a'i gweithredu gan y Ganolfan Ymchwil

Gweithgynhyrchu Uwch enwog sy'n perthyn i Brifysgol Sheffield, sef canolfan £20m o'r radd flaenaf a leolir ym Mrychdyn. Un o'i nodau yw helpu cymuned weithgynhyrchu Cymru i fabwysiadu technolegau newydd er mwyn ysgogi gwelliannau mewn cynhyrchiant, perfformiad ac ansawdd. Yn ogystal â chanolbwyntio ar wneud cynhyrchion mewn modd mwy effeithlon a chost-effeithiol, mae AMRC Cymru yn paratoi i weithio gyda

chwmnïau er mwyn eu helpu i ddod yn fwy cynaliadwy. Er enghraifft, trwy osod offer digidol mewn ffatrïoedd, gellir casglu a dadansoddi data a all arwain at welliannau cyffredinol mewn arferion. Mae rhannu dysgu a sgiliau gyda chymuned weithgynhyrchu Cymru wrth galon a chraidd y cwmni, ni waeth beth fo maint na graddfa'r sefydliad.



***“Beth bynnag fo'r cwmni a beth bynnag fo'i faint, mae ein nod yr un fath. Rydyn ni eisiau rhoi sgiliau digidol i gwmnïau, ynghyd â gwybodaeth ynglŷn â sut i ddefnyddio data a sut i gyflwyno gwelliannau.”***

***“Ond mae angen i ni ddenu rhagor o bobl ifanc i ddilyn gyrfa fel peirianwyr. Rydyn ni'n chwilio am bobl sy'n meddu ar set sgiliau dadansoddwyr data neu ddatblygwyr meddalwedd. Ond ie, os ydych chi eisiau achub y blaned, dewiswch yrfa peiriannydd.”***



# Deall Sgiliau Sero Net

## Beth yw ein nod?

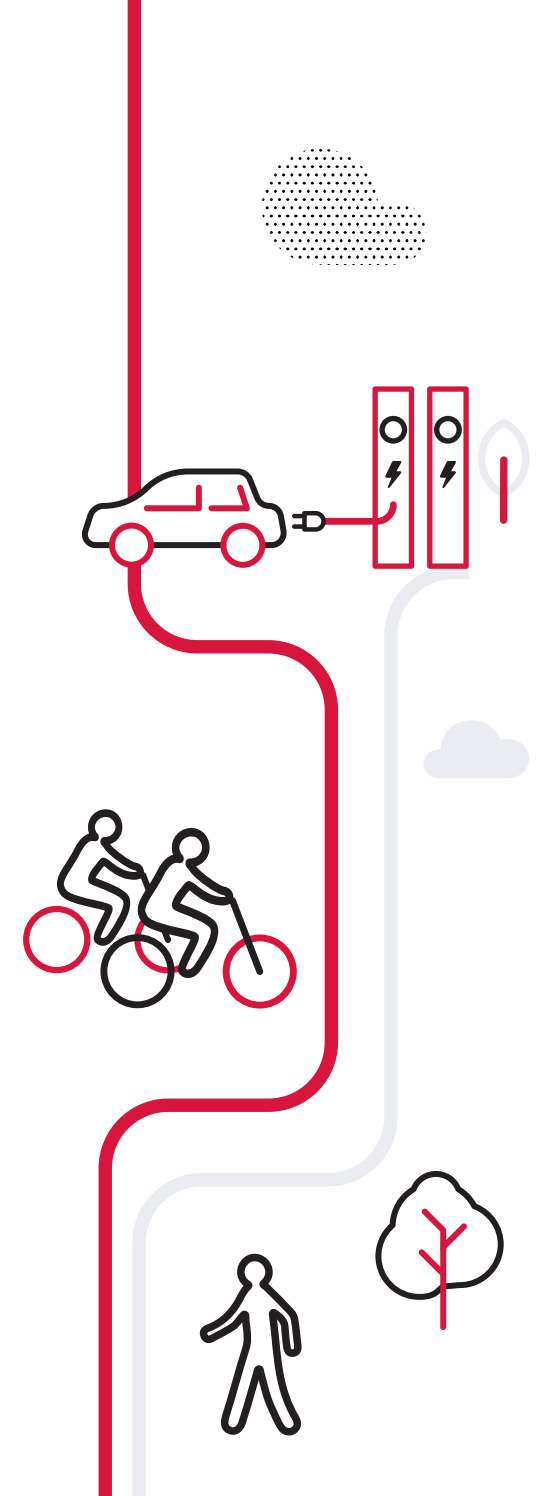
Meithrin dealltwriaeth gyffredin o sgiliau sero net, creu cyfleoedd i fusnesau, diwydiannau, rhanddeiliaid a'r llywodraeth ddatblygu sgiliau sero net, trwy hyrwyddo diwylliant cadarnhaol.

## Beth yw'r her?

Mae ein hymgysylltiad â rhanddeiliaid wedi awgrymu bod lefel o ddryswch a diffyg dealltwriaeth ymhlith busnesau, gweithwyr a'r rhai sy'n gadael ysgol am yr hyn a olygir gan swyddi gwyrdd/sero net a'r sgiliau sydd eu hangen.

## Y sefyllfa ar hyn o bryd

Hyd yn hyn, rydym wedi dehongli sgiliau sero net fel y sgiliau sy'n angenrheidiol i gynorthwyo pob sector i symud tuag at sefyllfa sero net ar draws yr holl economi. O ganlyniad, mae gan bob swydd y potensial i wneud cyfraniad. Mae angen culhau'r diffiniad a chael dealltwriaeth gyffredin o'r swyddi a'r sgiliau fydd eu hangen gyda llif clir o wybodaeth rhwng y llywodraeth, y sector preifat a gweithwyr ynglŷn â'r sgiliau sydd eu hangen.



## Camau gweithredu

Rhif	Cam gweithredu	Amserlen
2	Datblygu dealltwriaeth gyffredin o sgiliau sero net a rhoi cyngor ac arweiniad i'n rhanddeiliaid er mwyn eu galluogi i ddatblygu polisïau, deunyddiau cyfathrebu a Gwybodaeth am y Farchnad Lafur, yn ogystal â sicrhau negeseuon cyson. Cynhaliodd y Swyddfa Ystadegau Gwladol ymgynghoriad yn ymwneud â diffinio swyddi sero net. Bydd y Swyddfa Ystadegau yn cyhoeddi'r diffiniad hwn erbyn diwedd blwyddyn ariannol 2022/23 a fydd yn llywio'r diffiniad ar gyfer Cymru ac yn cefnogi sut y bydd Llywodraeth Cymru yn mesur effaith y Cynllun hwn.	<i>Tymor byr</i>
3	Adeiladu ar ymchwil, ystadegau ac arolygon sy'n bodoli'n barod a nodi bylchau a thueddiadau mewn cynrychiolaeth er mwyn datblygu Gwybodaeth am y Farchnad Lafur ar gyfer sgiliau sero net. Archwilio opsiynau'n ymwneud â rhannu Gwybodaeth am y Farchnad Lafur gyda rhanddeiliaid, sefydliadau cyflawni, cyrff masnach, darparwyr hyfforddiant, ysgolion a chyflogwyr allweddol, er mwyn ategu'r camau a fydd yn meithrin dealltwriaeth gyffredin o'r gofynion sgiliau, yn awr ac yn y dyfodol.	<i>Tymor byr – tymor canolig</i>
4	Gweithio gyda Phartneriaethau Sgiliau Rhanbarthol i weithredu'r camau a'r argymhellion a nodir yn eu Cynllun Cyflogaeth a Sgiliau ar gyfer 2022–25.	<i>Tymor byr – tymor canolig</i>
5	Gweithio gyda phartneriaid allweddol i archwilio'r plattform gorau ar gyfer rhannu gwybodaeth, cyfeirio pobl at gyfleoedd, a dwyn y cynnig sgiliau/swyddi sero net ynghyd yng Nghymru er mwyn cynorthwyo diwydiannau, cyflogwyr a dysgwyr. Bydd hyn yn cynnwys:) <ul style="list-style-type: none"> <li>• diffinio sgiliau Sero Net</li> <li>• sectorau a'u huchelgeisiau o ran cyflawni sero net</li> <li>• cymwysterau a chyrсияu hyfforddi</li> <li>• cyfleoedd ar gyfer swyddi a gyrfaoedd</li> <li>• opsiynau o ran gyrfaoedd a'r siwrnai tuag at gymhwysedd</li> <li>• cymorth rhanbarthol</li> <li>• pecyn cymorth sgiliau</li> <li>• rhwydwaith sgiliau sero net er mwyn galluogi pawb i fod yn rhan o'r sgwrs a gwneud yn siŵr bod eu barn yn cael ei glywed.</li> </ul>	<i>Tymor byr</i>
6	Rhannu arferion da a dathlu llwyddiant cyflogwyr, dysgwyr a phartneriaid cyflawni trwy lunio astudiaethau achos ar draws pob sector er mwyn cynorthwyo cyflogwyr neu sefydliadau dysgu eraill i ennill sgiliau sero net.	<i>Parhaus</i>
7	Cefnogi'r Alwad am Dystiolaeth, a gyflwynir fel rhan o'n dull 'Tim Cymru' ar gyfer Sero Net (a gyhoeddwyd ym mis Rhagfyr 2022), sydd â'r nod o ddeall yn well beth yw'r effeithiau a'r cyfleoedd ar draws ein llwybrau datgarboneiddio hyd at 2050. Bydd canlyniad hyn yn creu tystiolaeth bellach ac yn llywio datblygiad sgiliau sero net yn y dyfodol gyda'n rhanddeiliaid allweddol.	<i>Tymor byr</i>

## Astudiaeth Achos: RWE

RWE yw'r cynhyrchydd pŵer ynni adnewyddadwy mwyaf yng Nghymru. Mae'n creu digon o drydan i gyflenwi mwy na phedair miliwn o gartrefi – oddeutu teirgwaith cyfanswm cartrefi Cymru.

Mae Coleg Llandrillo yn bartner hollbwysig. Mae'n cynnal **rhaglen hyfforddiant alltraeth RWE**, sydd eisoes wedi rhoi cyfleoedd 'ennill wrth ddysgu' i fydd na 40 o brentisiaid.

Yn ddi-os, bydd partneriaeth Coleg Llandrillo yn datblygu ymhellach, ac mae gwaith wedi dechrau eisoes ar Ganolfan Ragoriaeth flaenllaw ar gyfer Peirianeg yn Llandrillo-yn-Rhos. Mae'r Ganolfan Ragoriaeth hon yn werth £14m a bydd yn cynnwys canolfan bwrpasol yn ymwneud â thyrbinau gwynt.

Hefyd, mae'r coleg yn gweithio gyda RWE i **fynd i'r afael â'r prinder sgiliau yn y maes ynni gwynt alltraeth ac yn y sector ynni** trwy gyflwyno addysg uwch i dechnegwyr trwy gyfrwng dysgu o bell. Bydd hyn yn peri i bobl ganol oed ddychwelyd i'r coleg i ddysgu sgiliau newydd ac ennill cymwysterau HNC a HND – rhywbeth a fydd yn hanfodol os ydym am sicrhau Cymru wyrddach.



## Astudiaeth Achos: Academi Sgiliau Gwyrdd

Mae Coleg Sir Gâr a Choleg Ceredigion yn helpu i baratoi ein gweithlu at y dyfodol trwy ddarparu sgiliau sy'n cyfrannu at Gymru wyrddach a glanach – a hynny trwy gyfrwng eu Hacademi Sgiliau Gwyrdd a sefydlwyd yn 2021.

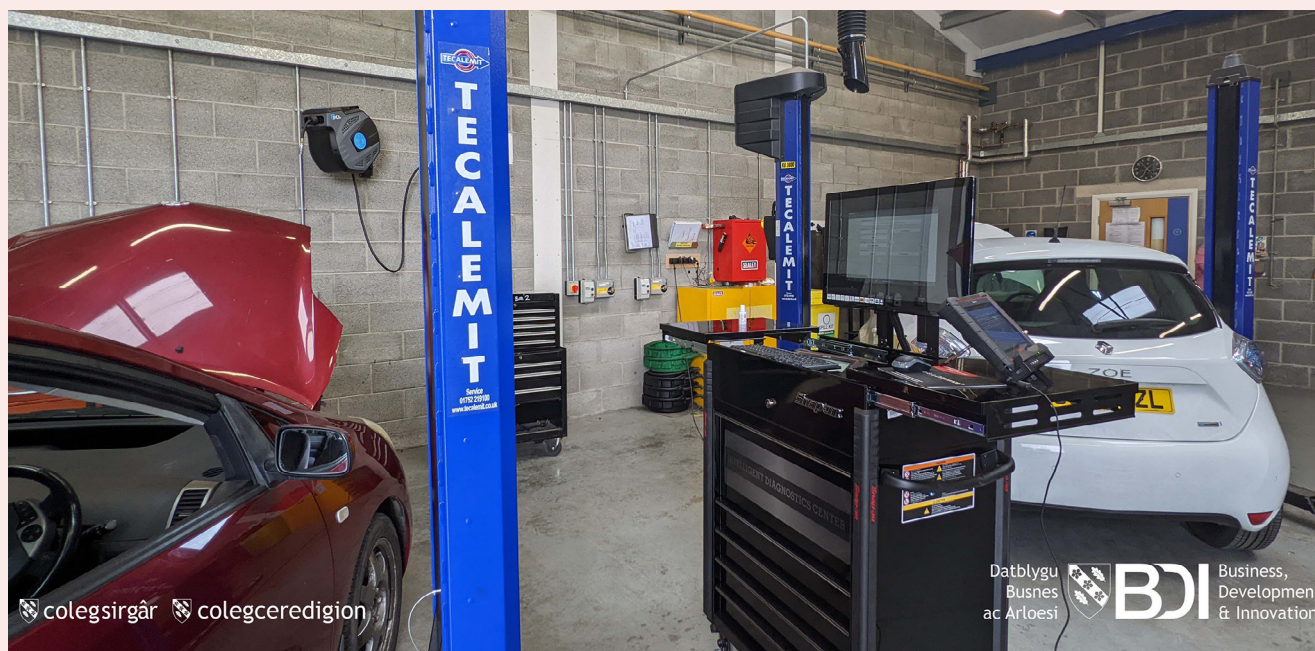
Eisoes, mae'r coleg wedi cyflwyno hyfforddiant mewn sgiliau ymarferol i fwy na 550 o bobl, megis **gosod paneli solar ffotofoltäig, pypiau gwres, cyfarpar solar thermol ar gyfer dŵr poeth a manau gwefru cerbydau trydan.** Ac yn awr, mae wedi lansio cwrs Cyflwyniad i Ôl-osod er mwyn helpu i esbonio i'r diwydiant adeiladu beth yn union yw ôl-osod.

Mae'r cyrsiau yn enghraifft wych o'r cymorth uwchsgilio a ddarperir trwy gyfrwng **rhaglen Cyfrifon Dysgu Personol Llywodraeth Cymru.** Ategir hyn gan fuddsoddiad ychwanegol o £2m eleni mewn 'Cyfrifon Dysgu Personol Gwyrdd' sy'n anelu'n benodol at gynorthwyo Cymru i bontio tuag at sero net.

Trwy gael gwared â'r cap cyflog cymhwysra a thrwy gyflwyno panel cynghori arbenigol i gymeradwyo'r cyrsiau, mae'r buddsoddiad yn anelu at dargedu carfan ehangach yn y sectorau adeiladu, peirianeg a gweithgynhyrchu. Y peth nesaf ar agenda Coleg Sir Gâr a Choleg Ceredigion yw datblygu hyfforddiant i helpu'r boblogaeth gyffredinol i ddeall eu heiddo:

***“Dyw llawer o bobl ddim yn sylweddoli bod y math hwn o hyfforddiant ar gael yn eu coleg lleol dros ardal ddaearyddol eang a'i fod yn cael ei gyflwyno gyda'n partneriaid yn y diwydiant. Rydyn ni yma a gallwn ni helpu.”***

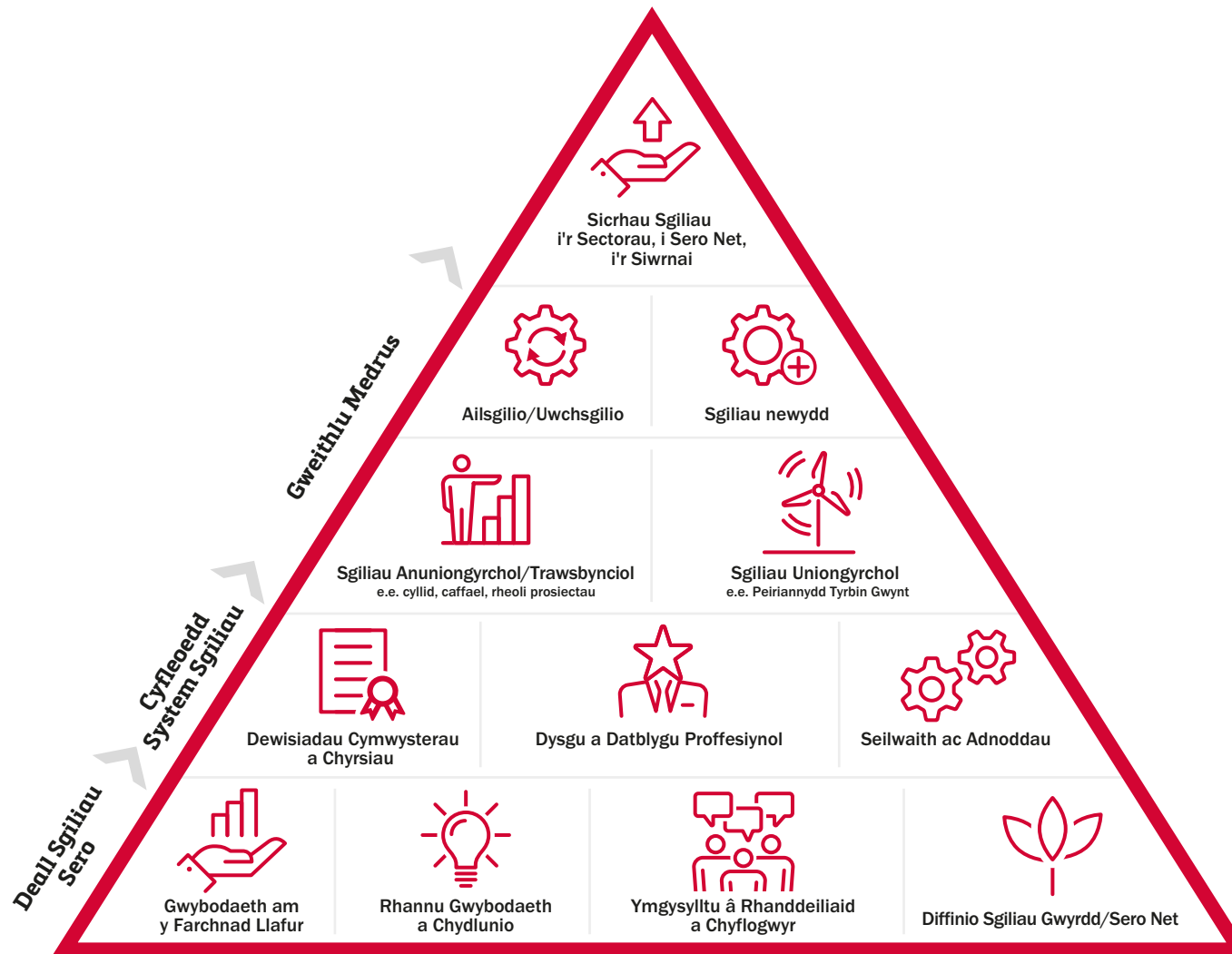
Jemma Parsons,  
Rheolwr y Prosiect Cyfrifon Dysgu Personol.





# Blochiau Adeiladu Sgiliau Sero Net

Mae angen i lawer o elfennau ddod at ei gilydd i'n helpu i ddeall ac yna i siapio anghenion sgiliau. Gan ein helpu i adeiladu Gweithlu Medrus ar gyfer y Dyfodol.





# Gweithlu Medrus

## Beth yw ein nod?

Datblygu gweithlu medrus ac amrywiol a chreu swyddi o ansawdd fel y gallwn gyflawni ein hymrwymadau sero net mewn economi sy'n newid yn gyflym.

## Beth yw'r her?

Mae adborth gan randdeiliaid, yn awgrymu y bu gostyngiad yn y buddsoddiad mewn hyfforddiant i weithwyr o ganlyniad i'r heriau economaidd presennol. Cyn y pandemig, dangosodd tystiolaeth Arolwg Sgiliau Cyflogwyr 2019 fod yr arian a fuddsoddir gan gyflogwyr mewn hyfforddiant yng Nghymru wedi gostwng o gymharu â blynyddoedd blaenorol. **Nid yw rhai cyflogwyr yn ymwybodol o effaith gadarnhaol cymwysterau a sgiliau wrth eu helpu i bontio i sero net a sut y gall hyn fod o fudd i'w busnes.**

Ar hyn o bryd, **nid oes dealltwriaeth fanwl o 'siwrnai' pob galwedigaeth o fewn pob sector mewn perthynas â sgiliau a chymwysterau**, er mwyn datblygu gweithlu medrus i gyflawni ein hymrwymadau sero net.

Efallai nad yw unigolion yn meddu ar ddealltwriaeth neu wybodaeth ddigonol am y mathau o gyfleoedd swyddi sy'n gysylltiedig â sgiliau sero net a'u potensial o ran enillion. O'r herwydd, efallai nad yw'r unigolion hyn yn asesu'r cyfleoedd sydd ar gael, ac efallai bod hyn wedi dwysáu'r prinder sgiliau yn y sectorau hyn.

Gwyddom fod **gwir angen cynyddu amrywiaeth y gweithlu a mynd i'r afael â stereoteipiau ymddangosiadol sy'n perthyn i alwedigaethau**. Hefyd, mae heriau'n gysylltiedig â deall y rhwystrau i ymgysylltu – o'r blynyddoedd cynnar, trwy hyfforddiant, hyd at ddechrau gweithio neu gael mynediad at waith.

## Y sefyllfa ar hyn o bryd

Bydd gweithlu medrus ac addysgedig yn helpu Cymru i ddenu busnesau gwerth uchel ac arloesol sy'n seiliedig ar wybodaeth, a hefyd bydd yn helpu Cymru i addasu'n gyflymach er mwyn gallu pontio tuag at sero net mewn economi sy'n newid yn gyflym.

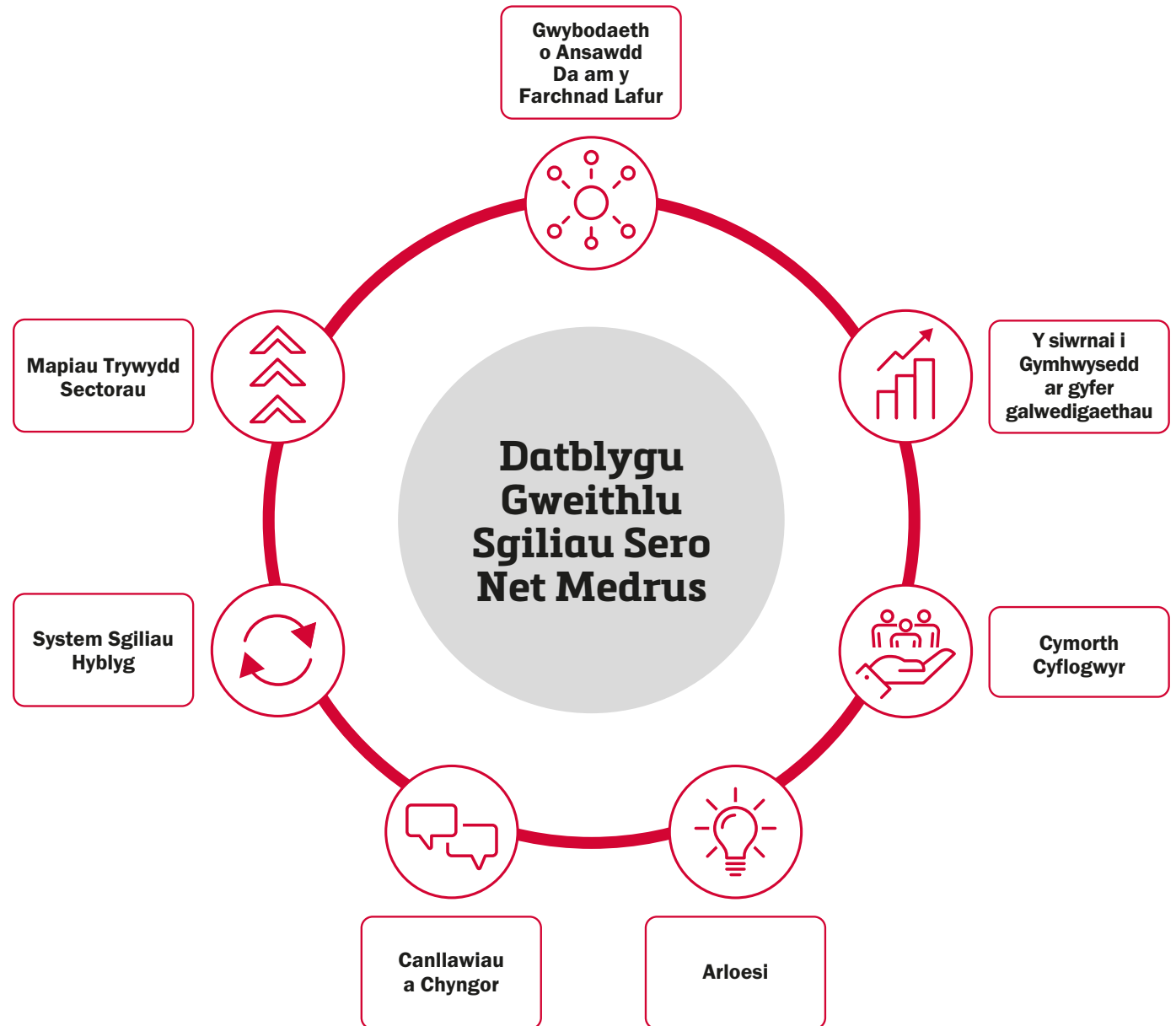
Rhywbeth sy'n gwbl greiddiol i bopeth a wnawn yw sicrhau bod unigolion yn ennill y sgiliau, yr wybodaeth a'r cymwysterau sy'n angenrheidiol iddynt ffynnu a chamu yn eu blaen yn hwylus ar hyd y lefelau cymwysterau amrywiol. Rhaid inni sicrhau bod cymorth ar gael i'r bobl sydd wedi'u dadleoli a bod sgiliau trosglwyddadwy unigolion yn cael eu defnyddio gydag opsiynau i uwchsgilio neu ennill cymwysterau ehangach mewn diwydiannau hen a newydd. Mae angen grymuso unigolion i ysgwyddo cyfrifoldeb dros ddysgu a chamu ymlaen yn eu gyrfa, boed trwy bontio rhwng rolau swyddi neu gamu yn eu blaen yn yr alwedigaeth o'u dewis.



**Mae llawer o fusnesau'n cymryd camau rhagweithiol i wella eu cynaliadwyedd,** gan ddangos effaith gadarnhaol ar y bobl a'r llefydd o'u cwmpas. Mae hon yn gymuned gynyddol o sefydliadau blaengar sy'n helpu Cymru i bontio i sero net. **Er mwyn annog mwy o fusnesau i weithredu mae angen dealltwriaeth well o'r gofynion sgiliau fesul galwedigaeth ar gyfer swyddi newydd a swyddi pontio.**

Hoffem i fusnesau dyfu eu sylfaen sgiliau er mwyn eu helpu i gyrraedd marchnadoedd y dyfodol ac ymateb i economi sy'n newid yn gyflym. Rhaid i fusnesau gydnabod manteision gweithredu mewn modd moesegol a mwy cynaliadwy. Bydd hyn yn helpu busnesau i wneud y canlynol:

- > lleihau costau ynni ac arbed arian yn yr hirdymor
- > gwella'u siawns o ennill busnes newydd
- > sicrhau arloesi o ran cynhyrchion a gwasanaethau
- > cynyddu'r tebygolrwydd y byddant yn ennill buddsoddiadau a chontractau newydd
- > dod yn fwy effeithlon a gwella cadernid eu busnes
- > gwella delwedd eu brand a meithrin ffyddlondeb cwsmeriaid
- > gosod arferion gorau y gall eraill eu dilyn
- > bodloni safonau a rheoliadau
- > datblygu gweithlu mwy amrywiol.



## Camau gweithredu

Rhif	Cam gweithredu	Amserlen
8	Llunio map trywydd yn pennu'r sefyllfa fanwl bresennol o ran sgiliau ar gyfer pob sector yng Nghymru, yn ogystal â pha sgiliau sydd eu hangen yn y tymor byr a'r hirdymor a sut y bydd hyn yn cael ei gyflawni trwy barhau i weithio mewn partneriaeth. Bydd hyn yn cynnwys elfennau dibynnol rhwng sectorau a'u cadwyni cyflenwi.	<i>Tymor canolig</i>
9	Datblygu'r Siwrnai at Gymhwysedd (llwybrau cynnydd i ddangos opsiynau gyrfa) ar gyfer pob galwedigaeth ac ar gyfer swyddi newydd a swyddi pontio ym mhob sector, gan weithio gyda diwydiant a sefydliadau partner. Bydd y llwybrau hyn yn nodi pa gymwysterau sy'n angenrheidiol trwy'r siwrnai cynnydd er mwyn dod yn gymwys yn y galwedigaethau, er enghraifft plymwr neu drydanwr. Bydd yn cynnwys gofynion lefel mynediad, a chymwysterau a chyrsgiau byr a hirach.  Bydd y Siwrnai at Gymhwysedd yn sicrhau y bydd y cymwysterau cywir yn cael eu cyflwyno er mwyn diwallu anghenion diwydiant. Bydd yn helpu i gynnig opsiynau clir fel y gall unigolion wneud dewisiadau gyrfa cytbwys ar gyfer galwedigaethau sero net, a allai gynorthwyo i fynd i'r afael â stereoteipiau. Byddwn yn gweithio gyda Gyrfa Cymru a Cymru'n Gweithio, Cymwysterau Cymru a'r Safonau Galwedigaethol Cenedlaethol i fwrw ymlaen â hyn.	<i>Tymor byr – tymor canolig</i>
10	Gweithio gyda chyflogwyr a'u cyrff cynrychiadol er mwyn eu helpu i ddeall manteision ac effeithiau cymwysterau a sgiliau sero net ar eu busnesau trwy wneud y canlynol: <ul style="list-style-type: none"> <li>• darparu gwybodaeth glir am ein pecyn sgiliau ac opsiynau cymorth i uwchsgilio neu ailsgilio unigolion gan sicrhau eu bod yn cael mynediad at y cyfleoedd neu'r ddarpariaeth gywir i gynorthwyo eu llwybr gyrfa yn llwyddiannus</li> <li>• archwilio opsiynau ar gyfer datblygu rhaglen fentora i gyflogwyr, lle gall cyflogwyr roi cyngor a chymorth i gyflogwyr eraill am sgiliau sero net er mwyn eu helpu i ddatblygu a newid eu busnes.</li> <li>• deall y rhwystrau mae cyflogwyr yn eu hwynebu a'r camau y gellid eu datblygu er mwyn eu galluogi i ryddhau eu staff i ymgymryd â'r hyfforddiant.</li> </ul>	<i>Tymor byr – tymor canolig</i>
11	Gweithio gyda Busnes Cymru er mwyn gwella'r wybodaeth, y canllawiau a'r cymorth a gynnigir gan Busnes Cymru sy'n helpu busnesau i leihau eu hallyriadau carbon ac addasu i effeithiau newid hinsawdd.	<i>Tymor byr</i>
12	Cyflawni rhaglen beilot Cyfrifon Dysgu Personol Sero Net, gwerth £2m, a sefydlwyd dros gyfnod o ddwy flynedd i helpu unigolion i uwchsgilio neu ailsgilio mewn sectorau sy'n gofyn am lefel uchel o sgiliau sero net. Bydd y rhaglen beilot yn targedu hyfforddiant a chymwysterau ar gyfer datblygu gweithlu medrus a phontio i sero net. Hefyd, bydd yn annog menywod i ddysgu sgiliau sero net yn y sectorau y cytunwyd arnynt. Caiff y rhaglen ei chyflwyno trwy gyfrwng ein rhwydwaith o golegau. Y sectorau a gefnogir yw adeiladu, ynni, peirianeg a gweithgynhyrchu.	<i>Tymor byr – tymor canolig</i>
13	Parhau i ymgysylltu â TUC Cymru, a hefyd â chynrychiolwyr gwyrdd a chynrychiolwyr dysgu TUC Cymru a benodwyd yn ddiweddar, ynglŷn â datblygu sgiliau sero net. Mae gan Undebau Llafur rôl bwysig yn cynorthwyo cyflogwyr i gyflawni ein hymrwymiaadau sero net a chefnogi a datblygu sgiliau'r gweithlu.	<i>Parhaus</i>
14	Byddwn yn parhau i chwilio am gyfleoedd lle bydd sgiliau sero net yn cefnogi'r agenda Arloesi a'r genhadaeth hinsawdd a natur. Mae arloesi'n hollbwysig er mwyn sicrhau y gallwn fanteisio i'r eithaf ar ein buddsoddiad ledled Cymru a chyflawni'r newidiadau sylfaenol sy'n angenrheidiol i alluogi ein gweithlu i gyrraedd ein hymrwymiad sero net.	<i>Tymor canolig – hirdymor</i>
15	Parhau i ddysgu oddi allan i Gymru a dod ag ymarfer da yn ôl i weithleoedd, gyrfaedd ac addysg yng Nghymru. Mae Cystadlaethau Sgiliau yn rhoi meincnod i ni y gallwn seilio ein gwelliannau arno, ac yn gyfle inni ddysgu arferion diwydiant a thechnegau newydd yn gyflym gan gefnogi twf gweithlu medrus iawn.	<i>Parhaus</i>

## Astudiaeth Achos: Robert Price

Mae Robert Price: Cyflenwyr Adeiladwyr o Dde Ddwyrain Cymru yn enghraifft wych o'r modd mae'r diwydiant yn mynd i'r afael â'r her o uwchsgilio unigolion trwy gysylltu â rhaglenni hyfforddi sy'n bodoli eisoes. Ar draws ei rwydwaith o ganghennau, mae'r cwmni'n cysylltu ei raglen 'codi ymwybyddiaeth' mewn technolegau newydd a datblygol â chyrsgiau Cyfrifon Dysgu Personol a gyflwynir trwy'r rhwydwaith o golegau Addysg Bellach.

Mae Robert Price wedi creu'r **Ganolfan Ynni Cynaliadwy**. Bwriad y ganolfan yw arddangos amrywiaeth eang o gynhyrchion cynaliadwy ac arloesol, ynghyd ag addysgu cwsmeriaid yn eu cylch – yn cynnwys pypiau gwres ffynhonnell aer, pypiau gwres o'r ddaear, paneli solar ffotofoltäig, manau gwefru cerbydau trydan, storffeydd batris, deunydd inswleiddio ar gyfer waliau mewnol ac allanol, a phaent inswleiddio hyd yn oed.



Mae **Cyfrifon Dysgu Personol yn cynnig cyrsiau a chymwysterau hyblyg** er mwyn i bobl allu ymgymryd â'r hyfforddiant o gwmpas cyfrifoldebau eraill – tynnwyd sylw at y ffaith fod hyn yn her wirioneddol i gontractwyr presennol yn y sector hwn.



## Astudiaeth Achos: ECA

ECA yw cymdeithas fasnach fwyaf y DU ac mae'n cynrychioli contractwyr trydanol ac electrotechnegol a chontractwyr peirianeg eraill ledled y DU. Mae'n darparu cyngor a chynrychiolaeth o'r diwydiant ac yn helpu i lunio cymwysterau a hyfforddiant i'r 215 o gwmnïau sy'n aelodau ohoni ledled Cymru. Busnesau bach a chanolig yw'r rhan fwyaf.

Yn 2022, lansiodd **Leading the Charge** – cyfres o fideos, podlediadau ac erthyglau sy'n taflu goleuni ar y diwydiant yn wyneb trydaneiddio torfol.

**“Roeddem am godi ymwybyddiaeth ymhlith pobl ifanc, cyflogwyr a'r rhai sy'n gwneud penderfyniadau ynghylch ehangder rôl y sector yn y gwaith sero net ond hefyd o'r cyfleoedd enfawr sy'n bodoli”**, meddai Andrew Eldred, Cyfarwyddwr y Gweithlu a Materion Cyhoeddus.

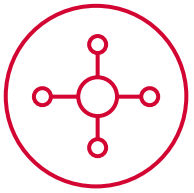
Yn ystod y blynyddoedd diwethaf, gyda'r cynnydd mewn solar ffotovoltaig, pwyntiau gwefru cerbydau trydan a gosod batris, mae'r galw am drydanwyr wedi cynyddu'n sylweddol. Mae'r fframwaith cymwysterau galwedigaethol a phrentisiaethau newydd sydd bellach ar gael yng Nghymru yn cefnogi'r cynnydd hwn, ac mae Andrew yn gefnogwr brwd ohono:

**“Mae'r system y mae Cymwysterau Cymru wedi'i rhoi ar waith yn golygu mewn gwirionedd bod nifer o ffyrdd posib i mewn i'r brentisiaeth bellach. Mae'n gydgyssylltiedig iawn a bydd yn helpu i ddenu newydd-ddyfodiaid i'r diwydiant.”**

Chris Jenkins yw cyfarwyddwr EFT Consult, sy'n ymddangos yn yr **Ymgyrch Leading the Charge**, ac mae'n credu'n gryf yn yr angen i fuddsoddi mewn hyfforddiant:

**“Os oes unrhyw gwmnïau yn ystyried buddsoddi mewn hyfforddiant a thechnoleg, byddwn i'n dweud wrthyn nhw am fynd amdani. Dyw sero net a'r galw am drydaneiddio ddim yn mynd i ddiflannu. Tyfu fydd y galw. Gwnewch yr ymrwymiad nawr – bydd yn talu ar ei ganfed.”**





# Cyfleoedd yn Ymwneud â'r System Sgiliau

## Beth yw ein nod?

Cryfhau'r system sgiliau er mwyn sicrhau y bydd yn fwy hyblyg, yn fwy ymatebol ac yn fwy ystwyth ar gyfer cyflwyno'r sgiliau a'r cymwysterau iawn i fodloni'r galw cynyddol am sgiliau sero net sy'n deillio o bob sector ac o anghenion unigol.

## Beth yw'r her?

Er gwaethaf y dryswch mewn rhai sectorau, mae galw sy'n cynyddu'n gyflym eisoes gan fusnesau am i fwy o bobl gael sgiliau sero net i ddatblygu swyddi ar draws pob sector yng Nghymru. Mae'r galw cynyddol hwn am sgiliau newydd a newid mewn anghenion sgiliau wedi golygu bod angen i'r system sgiliau ddod yn fwy hyblyg, ymatebol ac ystwyth gan sicrhau bod y cymwysterau cywir yn cael eu darparu i ddiwallu anghenion cyflogwyr, unigolion a'r economi. Mae llawer o heriau y mae colegau a darparwyr dysgu yn eu hwynebu, gan gynnwys:

- newidiadau cyflym mewn technolegau ac ansicrwydd ynglŷn â'r technolegau a fydd yn cyflawni sero net ar draws yr economi – o'r herwydd, efallai y bydd cyflogwyr yn gyndyn i uwchsgilio'u gweithwyr
- cyfleusterau/ystad ar gyfer cyflwyno cyrsiau
- ansicrwydd o fewn rhai sectorau ynglŷn â'u hanghenion yn y dyfodol
- efallai na fydd dysgwyr yn deall yn llwyr beth yw eu dewisiadau o ran gyrfa

- efallai nad yw'n hysbys beth yw'r Wybodaeth wedi'i Dadgyfuno am y Farchnad Lafur
- diffyg galw o du dysgwyr
- efallai na fydd tiwtoriaid yn meddu ar yr wybodaeth neu'r profiad iawn ar gyfer cyflwyno'r cymwysterau angenrheidiol
- efallai na fydd dysgwyr yn dymuno cael cymwysterau llawn, dim ond rhai elfennau i ddiwallu eu hanghenion
- hyblygrwydd y ddarpariaeth addysg bresennol i ddiwallu anghenion dysgwyr neu gyflogwyr
- amserlenni ar gyfer datblygu cymwysterau newydd er mwyn diwallu anghenion economi sy'n prysur newids.

Mae angen help ar fusnesau a gweithwyr i ddeall pa sgiliau sy'n angenrheidiol a'r opsiynau sydd ar gael o fewn y dewis sgiliau presennol er mwyn eu galluogi i wneud dewisiadau sy'n gynaliadwy. Efallai bod y system bresennol yn ymddangos braidd yn gymhleth i gyflogwyr a dysgwyr oherwydd yr holl gyrsiau a chymwysterau a gynigir ledled Cymru. Mae llwybr pawb yn wahanol, gan ddibynnu ar eu hamgylchiadau personol ac amgylchiadau eu gyrfa, ond mae'n rhaid i'r system fod yn hawdd ei defnyddio. Mae cydweithio rhwng Addysg Bellach, Addysg Uwch, darpariaethau dysgu a diwydiannau yn allweddol o ran sicrhau bod y cynnig a'r camau datblygu cywir yn cael eu cynnig i ddysgwyr mewn ffordd fwy cydgysylltiedig.



## Beth yw'r sefyllfa ar hyn o bryd?

Eisoes, ceir arferion da sylweddol ledled sectorau sy'n gweithio gydag Addysg Bellach, Addysg Uwch a Diwydiannau, sydd wedi cyflwyno sgiliau sero net yn llwyddiannus a chynyddu galluoedd yng Nghymru. Byddwn yn dysgu o'r llwyddiannau hyn a'u rhannu ar draws ein rhwydweithiau dysgu yng Nghymru. Bydd hyn yn adeiladu rhwydwaith cryf a chydlynus o sgiliau sero net ar draws ein system sgiliau.

### Diwygiadau ôl-16

Un egwyddor sy'n sail i ddiwygiadau mewn addysg ôl-16 trwy gyfrwng y Ddeddf Addysg Drydyddol ac Ymchwil yw y gallwn, ar lefel system gyfan, lwyddo i wneud mwy i fodloni anghenion dysgwyr trwy sicrhau bod darparwyr yn gweithredu mewn ecosystem ategol a chydlynol. Sicrhau sector cydweithredol – dyna yw un o nodau a dyletswyddau'r Comisiwn Addysg Drydyddol ac Ymchwil. Bydd yn cynnig arweiniad strategol i amryw o ddarparwyr addysg drydyddol er mwyn sicrhau y bydd y ddarpariaeth yn diwallu anghenion dysgwyr, gweithluoedd a chyflogwyr, ac yn llwyddo'n well i fodloni nodau strategol y llywodraeth a gwella deilliannau ar lefel unigolion ac yn genedlaethol.

### Prentisiaethau

Mae prentisiaethau'n helpu i ysgogi a chynyddu amrywiaeth y gweithlu, yn ogystal â diogelu'r gweithlu at y dyfodol – gan gynnig cyfle i bobl ennill sgiliau galwedigaethol o'r radd flaenaf trwy gyfrwng cyfleoedd o ansawdd da y gellir eu hasesu. Mae prentisiaethau'n hanfodol i'n gweledigaeth uchelgeisiol o gael Cymru lle na chaiff neb ei ddal yn ôl. Nid cynnydd mewn niferoedd yw'r unig ffordd o ddiffinio llwyddiant – rydym wedi ymrwymo i gyflwyno rhagor o welliannau i'n rhaglen. Bydd ymateb i'r bylchau a'r prinder sgiliau mewn sectorau â blaenoriaeth yn hollbwysig o ran ysgogi cynhyrchiant a thwf economaidd, gan gynnwys ein huchelgeisiau sero net ar yr un pryd.

### Datblygu Cymwysterau

Roedd trafodaethau gyda rhanddeiliaid yn nodi'r angen cryf i gael gafael ar gymwysterau yng Nghymru sy'n ymateb i anghenion y diwydiant. Mae pecyn o waith i ddiwygio ein cwricwlwm ôl-16 ar waith ar hyn o bryd. Mae'n cynnwys:

- > **Rhoi blaenoriaeth i sgiliau sero net trwy gyfrwng y Safonau Galwedigaethol Cenedlaethol** – mae'r Safonau Galwedigaethol Cenedlaethol yn pennu'r wybodaeth, y sgiliau a'r cymwyseddau sy'n angenrheidiol ar gyfer galwedigaethau. Maen nhw'n sail i amrywiaeth o gymwysterau prentisiaeth a chymwysterau galwedigaethol i oedolion ledled y DU a thramor. Cafodd Strategaeth Safonau Galwedigaethol Cenedlaethol y DU ar gyfer 2022 ei chyhoeddi ym mis Medi 2022. Mae'r strategaeth yn cydnabod newidiadau sylweddol yng nghyd-destun gweithredol sawl rôl, mwy o bwyslais a gwerth ar sgiliau trosglwyddadwy a symudedd llafur, gyda'r nod o sicrhau y bydd prosesau a systemau'r Safonau Galwedigaethol Cenedlaethol yn fwy ystwyth a hygyrch. Mae'r strategaeth yn ymrwymo i gryfhau'r cysylltiad rhwng marchnad lafur y DU a'r sgiliau sydd eu hangen ar gyflogwyr, gan ddefnyddio amrywiaeth o ddangosyddion llwyddiant i fesur hyn.
- > **Adolygu Cymwysterau Galwedigaethol yng Nghymru** – Mae ein Rhaglen Lywodraethu a'n Cytundeb Cydweithio â Phlaid Cymru yn pennu ein hymrwymiad cyffredin i ymestyn yn sylweddol y cymwysterau galwedigaethol ar gyfer Cymru er mwyn gweddu i anghenion dysgwyr a'r economi. Bydd yr Adolygiad yn ystyried y cymwysterau galwedigaethol a gynigir ar hyn o bryd yng Nghymru a bydd yn defnyddio'r canfyddiadau i gyflwyno diwygiadau eraill.

### > Adolygu Sector Cymwysterau Cymru –

Mae Cymwysterau Cymru wedi cynnal rhaglen adolygu a diwygio gynhwysfawr mewn perthynas â chymwysterau galwedigaethol, yn cynnwys cyfres o adolygiadau sector ar gymwysterau. Cwblhawyd pedwar o adolygiadau sector ac maent wedi arwain at gomisiynu cymwysterau newydd ar gyfer Cymru. Gwelir bod y cymwysterau hyn wedi ymgorffori cynnwys yn ymwneud â chynaliadwyedd amgylcheddol, pan fo hynny'n berthnasol ac yn briodol.

### Datblygiad Proffesiynol

Rhaid inni wneud yn siŵr ein bod yn darparu cyfleoedd a fydd yn sicrhau bod tiwtoriaid yn gallu cael mynediad at sgiliau ar y lefel briodol er mwyn iddynt allu cyflwyno'r cymwysterau neu'r cyrsiau sydd eu hangen ar y diwydiant. Mae Datblygiad Proffesiynol Parhaus yn hanfodol o ran sicrhau y bydd modd i ddarlithwyr ac aseswyr gail gael mynediad at y cymorth iawn ar gyfer diweddar a gloywi eu sgiliau mewn sectorau penodol, a hynny trwy ymgysylltu â'r diwydiant. Mae'r cynllun peilot Trosglwyddo Gwybodaeth yn gysyniad newydd wedi'i anelu at golegau a darparwyr Dysgu Seiliedig ar Waith annibynnol yng Nghymru er mwyn eu helpu i ariannu'r dasg o gyflwyno dosbarthiadau meistr neu brosiectau ymchwil. Bwriad y cynllun yw cyflymu a meithrin arbenigedd staff a gwella gwybodaeth a phrofiad dysgu dysgwyr mewn pynciau fel technolegau digidol, sgiliau gwyrdd, ôl-osod, adeiladu a pheirianneg. Y nod wrth wraidd trosglwyddo gwybodaeth yw ymgorffori arbenigedd y diwydiant gyda'r diben penodol o gyflwyno cynnwys a chysyniadau newydd yn hytrach nag addysgu'r cwricwlwm presennol.



## Y System Sgiliau Ôl-16 Bresennol

Mae gan Gymru system sgiliau ôl-16 gryf ac eang y mae'n rhaid inni ei mireinio'n barhaus. Mae'r system sgiliau sydd ar gael yng Nghymru ar gyfer pobl ifanc ôl-16 ar hyn o bryd yn cynnwys:

### > **Addysg Uwch –**

Yn 2019/20, llwyddodd y 9 prifysgol yng Nghymru i gynorthwyo mwy na 134,000 o fyfyrwyr ac aeth 87% ohonynt yn eu blaen i gyflogaeth neu hyfforddiant pellach o fewn 15 mis i raddio.

### > **Addysg Bellach –**

Mae ein rhwydwaith o golegau Addysg Bellach yng Nghymru yn cynnig cyrsiau amser llawn a rhan-amser i unrhyw un dros 16 oed, a hynny mewn amrywiaeth eang o feysydd, yn cynnwys Prentisiaethau. Maent yn cefnogi'r llwybr sgiliau ar gyfer y rhan fwyaf o Gymru. Cyflwynir addysg ar draws 15 o gampysau a cheir cyfleusterau hyfforddi arbenigol, oddi ar y safle sy'n ategu anghenion sgiliau'r presennol a'r dyfodol. Hefyd, maen nhw'n gweithio gyda diwydiannau i deilwra'r ddarpariaeth yn ôl anghenion y byd diwydiant.

### > **Prentisiaethau –**

Mae prentisiaethau'n cynnig ffordd gosteffeithiol o greu gweithlu mwy hyblyg, gan helpu i gefnogi anghenion sgiliau'r presennol a'r dyfodol. Mae gennym raglen Prentisiaethau hynod lwyddiannus yng Nghymru, a adeiladwyd mewn partneriaeth â busnesau Cymru. Mae rhaglen Prentisiaethau Cymru yn cynorthwyo busnesau o bob maint. Caiff ei chyflwyno ar draws 23 sector a cheir hyd at 100 o lwybrau, lle gall unigolion ennill cymwysterau sy'n amrywio o Lefel 2 (cyfwerth â TGAU) i Lefel 5 (cyfwerth â HNC/HND). Mae gradd-brentisiaethau ar gael yn y sector Technoleg Ddigidol a Pheirianneg a'r sector Uwch-weithgynhyrchu.

### > **Cyfrifon Dysgu Personol –**

Bwriad ein Rhaglen Cyfrifon Dysgu Personol yw helpu unigolion i ennill cyflogau gwell a chynorthwyo busnesau i baratoi ar gyfer anghenion sgiliau'r presennol a'r dyfodol trwy helpu i uwchsgilio. Caiff Cyfrifon Dysgu Personol eu cyflwyno trwy gyfrwng ein rhwydwaith o golegau Addysg Bellach ledled Cymru, ac maent wedi'u hariannu'n llwyr ac yn cynnig hyfforddiant cwbl hyblyg.

### > **Rhaglenni Cyflogadwyedd –**

Maent yn darparu pecyn cynhwysfawr o gefnogaeth ac arweiniad i bawb, yn enwedig y rhai sydd bellaf o'r farchnad lafur. Maent yn helpu i lywio ac ymateb i unrhyw heriau sy'n gysylltiedig â gwaith, drwy hyfforddiant, uwchsgilio, neu newid opsiynau gyrrfa.

### > **Dysgu Oedolion a'r Gymuned (ACL) –**

Mae Dysgu Oedolion a'r Gymuned yn cynorthwyo i feithrin sgiliau, yn gwella iechyd a llesiant ac yn sbarduno integreiddio ac ymgysylltu cymdeithasol. Mae Dysgu Oedolion a'r Gymuned yn cynnig cyfleoedd i ddysgwyr ennill gwybodaeth a sgiliau trwy gyfrwng amrywiaeth eang o gyrsiau, yn cynnwys dysgu achrededig a heb ei achredu.

## Camau gweithredu

Rhif	Cam gweithredu	Amserlen
16	<p>Archwilio opsiynau i gryfhau ein system sgiliau a'i gwneud yn fwy hyblyg, ymatebol a chryfach. Creu mwy o gysondeb rhwng Addysg Uwch, Addysg Bellach, Prentisiaethau a'r rhaglenni cyflogadwyedd i ddiwallu anghenion diwydiant wrth bontio i sero net, gan gynnwys:</p> <p>a) Adolygu cynnwys fframweithiau a llwybrau prentisiaeth gan ganolbwyntio ar ddatblygu ac addasu'r prentisiaethau hynny sy'n ategu nodau cynaliadwyedd a sero net. Bydd arbenigwyr yn y diwydiant yn cynnig cyngor ynglŷn â gwella ein prentisiaethau presennol er mwyn sicrhau eu bod yn diwallu anghenion cyflogwyr yn yr economi werdd sy'n prysur dyfu; a chreu prentisiaethau newydd i adlewyrchu galwedigaethau'r dyfodol.</p> <p>b) Gweithio gyda rhaglenni cyflogadwyedd er mwyn sicrhau y buddsoddir mewn cymwysterau a sgiliau sero net i ddiwallu anghenion y diwydiant.</p> <p>c) Gweithio gydag Addysg Bellach a chydâ'r diwydiant i archwilio opsiynau ar gyfer datblygu ac ymwreiddio gofynion mynediad ar gyfer cyrsiau/cymwysterau byr yn ymwneud â sero net. Bydd hyn yn sicrhau safonau cymhwysedd ar y lefel briodol ar gyfer sgiliau newydd a datblygol, fel y gellir diwallu anghenion diwydiant yn uniongyrchol.</p> <p>d) Chwilio am gyfleoedd i weithio gydag Addysg Bellach ac Addysg Uwch i archwilio canolfannau rhagoriaeth/academïau sgiliau rhanbarthol o fewn sectorau.</p> <p>e) Adeiladu ar ddarpariaethau mapio er mwyn pennu'r cynnig o ran sgiliau sero net ledled Cymru ym mhob sector allweddol, yn cynnwys Addysg Bellach, Addysg Uwch, Cyflogadwyedd, Prentisiaethau, awdurdodau lleol a phartneriaid cyflawni allweddol.</p> <p>f) Ysgogi'r galw mewn ysgolion a cholegau am ddarpariaeth/cymwysterau er mwyn sicrhau y caiff cynifer â phosibl o ddysgwyr eu denu i gymryd rhan yn y cyfleoedd ac er mwyn sicrhau y caiff stereoteipiau galwedigaethol eu herio, fel y gallwn gael gweithlu amrywiol a medrus yn y dyfodol.</p> <p>g) Adolygu a gwerthuso'r modd y cyflwynir yr eFodiwl i ddysgwyr galwedigaethol Lefel 3 mewn colegau Addysg Bellach, fel y gellir newid y cynnwys yn briodol cyn ei gyflwyno'n ehangach ym mis Medi 2023.</p>	<p><i>Tymor byr – hirdymor</i></p> <p><i>Tymor byr – tymor canolig</i></p> <p><i>Parhaus</i></p> <p><i>Tymor byr – tymor canolig</i></p> <p><i>Tymor canolig – hirdymor</i></p> <p><i>Tymor byr</i></p> <p><i>Parhaus</i></p> <p><i>Tymor byr</i></p>
17	<p>Sicrhau y bydd canlyniadau a thystiolaeth y Cynllun yn cael eu bwydo i'r Adolygiad o Gymwysterau Galwedigaethol a sefydlwyd i ddiwygio cymwysterau ac ymestyn amrywiaeth y cymwysterau galwedigaethol 'Ar gyfer Cymru', ac Adolygiadau Sector Cymwysterau Cymru.</p>	<p><i>Tymor byr – tymor canolig</i></p>
18	<p>Parhau i gryfhau'r cysylltiadau rhwng y Safonau Galwedigaethol Cenedlaethol, Cymwysterau Cymru a'n system sgiliau, gan adeiladu ar argymhellion y Strategaeth Safonau Galwedigaethol Cenedlaethol ar gyfer 2022 a thu hwnt.</p>	<p><i>Parhaus</i></p>
19	<p>Sicrhau y bydd y pethau a ddysgir ar sail y Cynllun Trosglwyddo Gwybodaeth yn cael eu rhannu, ac y bydd yr effeithiau'n cael eu gwerthuso. Mae'n bwysig i ddsbarthiadau meistr, prosiectau ymchwil neu fathau eraill o ddysgu yr ymgymerir â nhw o ganlyniad i'r cyllid Trosglwyddo Gwybodaeth arwain at ddatblygu llwybrau a rhaglenni newydd ar lefel uwch.</p>	<p><i>Tymor byr</i></p>

## Astudiaeth Achos: Cartrefi Melin

Mae Cartrefi Melin wedi gosod targed, sef bod yn sefydliad Sero Net erbyn 2030. Erbyn hyn, mae'r sefydliad yn treialu technolegau newydd er mwyn helpu i ddatgarboneiddio'i 4000 o gartrefi. Mae hyn **yn cynnwys treialu papur wal is-goch o'r enw NexGen, archwilio systemau gwresogi hydrogen a phaent inswleiddio**. Hefyd, mae'n gosod paneli solar ac yn troi at ddefnyddio cerbydau trydan yn ei fflyd.

Mae Cartrefi Melin yn landlord cymdeithasol cofrestredig sy'n darparu mwy na 4000 o gartrefi fforddiadwy ledled de-ddwyrain Cymru.

Gweledigaeth y cwmni yw darparu gweithwyr parod-at-waith sy'n meddu ar yr hyder a'r profiad i ddiwallu anghenion y diwydiant adeiladu yn y dyfodol. Ers 2012, mae'r cwmni wedi gweld manteision buddsoddi mewn hyfforddiant trwy greu ei gynllun prentisiaeth arloesol ei hun sy'n seiliedig ar y diwydiant adeiladu – sef Y Prentis.

Mae'r cwmni wedi hyfforddi mwy na 500 o brentisiaid hyd yma. **Canolbwynt presennol y cynllun yw hybu sgiliau gweithlu gwyrdd, fel gosod atebion technolegol sy'n lleihau carbon mewn adeiladau newydd ac ôl-osod adeiladau presennol er mwyn iddynt fod yn fwy effeithlon o ran ynni**. Erbyn hyn mae'r

prentisiaeth yn cynnwys brentisiaeth yn cynnwys cyfres newydd o gymwysterau ar gyfer Cymru yn ymwneud ag adeiladu a gwasanaethau adeiladu, gan alluogi'r dysgwyr i ddysgu am dechnolegau a thechnegau newydd sy'n helpu i fynd i'r afael â newid hinsawdd a lleihau allyriadau carbon yn ogystal â chryfhau sgiliau crefft a fydd yn diogelu eu galluoedd at y dyfodol.

Ymhellach, mae cwmni Cartrefi Melin yn gwneud ei ran trwy **ymestyn ei fflyd o gerbydau trydan**. Mae ei swyddfeydd yn defnyddio paneli solar ac mae'r tîm wrth law i gynghori'r preswylwyr er mwyn iddynt allu arbed ynni yn eu cartrefi.



## Astudiaeth Achos: Cymhwyster amgylcheddol newydd

Wrth i Gymru fynd trwy newidiadau sylweddol er mwyn cyflawni sero net, mae'n amlwg y bydd gan addysg ac uwchsgilio rôl hollbwysig. Gan anelu at y nod hwn, mae ACT, Educ8 Training ac Agored wedi gweithio mewn partneriaeth i ddatblygu cymhwyster newydd – cymhwyster a fydd, yn eu tyb nhw, â rôl bwysig o ran galluogi Cymru i gyflawni ei huchelgeisiau.

Mae cymhwyster **lefel 3 newydd mewn Rheoli Amgylcheddol wrthi'n cael ei ddatblygu ar hyn o bryd, a bydd yn rhan o'r brentisiaeth Rheoli Ynni a Charbon (lefel 3)**. Mae cyflwyno'r math hwn o brentisiaeth yn golygu y gall pobl ddysgu

sgiliau newydd hollbwysig er mwyn helpu i sicrhau Cymru wyrddach a glanach, gan ymgymryd â gwaith am dâl ar yr un pryd, ac mae ACT ac Educ8 mewn sefyllfa dda i gyflwyno'r cymhwyster hwn. Mae'r ddau sefydliad yn cynnig hyfforddiant seiliedig ar waith trwy gyfrwng prentisiaethau i bawb dros 16 oed.

**Bwriedir i fusnesau o bob maint allu gwneud defnydd** o'r cymhwyster, a'r nod yw rhoi'r sgiliau iddynt ar gyfer rheoli eu hól troed carbon eu hunain trwy gynnwys deunydd yn ymwneud â rheoli effeithiau amgylcheddol, effeithiau ynni ac effeithiau carbon.

***“Yn aml, caiff hyfforddiant sero net ei gysylltu â pheirianneg a thechnoleg hybrid, ond dim ond rhan yn unig o'r modd y bydd Cymru yn cyflawni ei huchelgeisiau yw hynny. Bydd gallu rheoli ei ôl troed carbon ei hun yn effeithiol yn hanfodol i bob sefydliad.”*** –

Matthew Burnett yw'r Pennaeth Gweithrediadau a Chontractau yn ACT.

Y gobaith yw y bydd y cymhwyster newydd yn barod i'w gyflwyno yn ystod 2023.



# Pecyn Sgiliau Sero Net

## > Gwybodaeth am y Farchnad Lafur

Beth sy'n llywio datblygiad sgiliau

Llywio datblygiadau yn y sectorau – sgiliau, cymorth busnes ac ymchwil a datblygu

Cyd-ddealltwriaeth o anghenion sgiliau

Cynllunio swyddi nawr ac yn y dyfodol/yr arferion gorau

Llywio dewisiadau gyrfa

## > Darpariaeth Sgiliau a Hyfforddiant

Atgyfnerthu darpariaeth sgiliau gwyrdd ar gyfer pobl 01-16

Cymwysterau

Camu ymlaen mewn gyrfa

Llwybrau gyrfa

Cyrsiau byr dwys

Safonau Galwedigaethol Cenedlaethol

Dewisiadau Cyrsiau

Datrysiadau Creadigol/Cydweithredol

Prentisiaethau

## > Cyngor ac Arweiniad o Ansawdd Da

Opsiynau i helpu i wneud dewis gwybodus



### Unigolion

Mynediad at gymorth a chyfarwyddyd gyrfa fanteisio ar ddarpariaeth/dysgu



### Cyflogwyr

Mynediad at gyngor ar ddatblygu sgiliau/anghenion sgiliau trwy Busnes Cymru



### Partneriaethau

Cyngor a chymorth i Bartneriaid Cymdeithasol ac Undebau

## > Rhaglenni Sgiliau a Hyfforddi yng Nghymru

Sicrhau Gweithlu Medrus lawn

### Di-waith

Y Warrant Pobl Ifanc (YPG)

ReAct+ Diswyddo / 18-24 / NEET

Prentisiaethau

Cymunedau am Waith+

Twf Swyddi Cymru (TSC+) – (16-18)

Dysgu Oedolion a'r Gymuned

Addysg Bellach

Addysg Uwch

### Mewn Gwaith

Cyfrifon Dysgu Personol (PLA)

ReAct+ dan hysbysiad diswyddo

Cronfa Ddysgu Undebau Cymru (WULF)

Prentisiaethau

Dysgu Parhaus i Oedolion

Addysg Bellach

Addysg Uwch

Unigolion



Cyflogwyr



Rhaglen Sgiliau Hyblyg

ReAct+ Grantiau Hyfforddi a Cymhorthdal Cyflog

Prentisiaethau

Cronfa Ddysgu Undebau Cymru (WULF)

BOSS/Cymorth Busnes Cymru

Twf Swyddi Cymru+ (Tâl â chymhorthdal i bobl 16-18)

Ariennir gan gyflogwyr – hyfforddiant pwrpasol



# Pobl Ifanc a'r Blynyddoedd Cynnar

## Beth yw ein nod?

Hyrwyddo cyfleoedd i blant a phobl ifanc feithrin dealltwriaeth o fyd gwaith a datblygu sgiliau sero net. Creu gweithlu'r dyfodol a gwireddu eu potensial.

## Beth yw'r her

Mae plant a phobl ifanc yn fwyfwy ymwybodol o'r heriau a'r risgiau sy'n perthyn i'r argyfwng hinsawdd a natur ac am wneud cyfraniad cadarnhaol. Er mwyn sicrhau y bydd Cymru yn meddu ar weithlu medrus at y dyfodol, rhaid inni ysgogi pobl ifanc ac ennyn eu brwdfrydedd mewn cyfleoedd gyrfa a byd gwaith er mwyn iddynt ddeall y cyfleoedd swyddi sydd ar gael, a chael mynediad atynt.

## Y sefyllfa ar hyn o bryd

Dechreuwyd cyflwyno'r Cwricwlwm i Gymru mewn ysgolion ledled Cymru yn 2022. Y pedwar diben yw'r man cychwyn a'r dyhead ar gyfer cynlluniau cwricwlwm ysgolion. Yn y pen draw, nod cwricwlwm ysgol fydd cynorthwyo'r dysgwyr i fod:

1. yn ddysgwyr uchelgeisiol, galluog sy'n barod i ddysgu drwy gydol eu hoes.
2. cyfranogwyr mentrus, creadigol, yn barod i chwarae rhan lawn mewn bywyd a gwaith.
3. yn ddinasyddion egwyddorol, gwybodus yng Nghymru a'r byd.
4. yn unigolion iach, hyderus sy'n barod i fyw bywyd cyflawn gan wireddu eu dyheadau fel aelodau gwerthfawr o gymdeithas.

Mae Addysg Gyrfaoedd a Phrofiadau sy'n Gysylltiedig â Byd Gwaith yn rhan orfodol o'r cwricwlwm 3-16 oed, ac mae dysgu a deall sgiliau sero net yn elfen bwysig o hyn. O ran cyflawni'r pedwar diben, rydym yn gosod disgwyliadau uchel ar bawb, yn hyrwyddo llesiant unigolion a llesiant y genedl, yn mynd i'r afael ag anwybodaeth a chamwybodaeth, ac yn annog ymgysylltu beirniadol a dinesig.

Ceir rhai enghreifftiau gwych o gydweithio rhwng cyflogwyr ac ysgolion a thrwy gyfrwng prosiectau sy'n bodoli'n barod, lle mae pobl ifanc yn meithrin eu gwybodaeth ac yn dysgu sgiliau sero net mewn ffyrdd arloesol. Mae angen inni ddefnyddio'r arferion da hyn ac anelu at eu rhannu ledled Cymru, gan archwilio opsiynau i ymwreiddio hyn oll yn y cwricwlwm. Mae cyfleoedd sylweddol i'w cael trwy gyfrwng rhaglen Ysgolion yr 21ain Ganrif hefyd.



## Camau gweithredu

Rhif	Cam gweithredu	Amserlen
20	Gweithio gyda'n partneriaid i hyrwyddo ymgysylltu rhwng ysgolion, dysgwyr a chyflogwyr er mwyn meithrin hyder a gwybodaeth am y byd gwaith, a chynorthwyo dysgwyr i wneud dewisiadau cytbwys ynglŷn â'u gyrfaoedd a'u dyfodol.	<i>Tymor byr – tymor canolig</i>
21	Cynorthwyo pobl ifanc a'r blynyddoedd cynnar i wireddu eu potensial trwy wneud dewisiadau cytbwys am eu gyrfaoedd trwy: <ol style="list-style-type: none"> <li>Gweithio gyda Gyrfa Cymru, Cymru'n Gweithio, Addysg Bellach, Addysg Uwch ac arbenigwyr yn y diwydiant i ddatblygu llwybrau meithrin sgiliau fel y gellir cynnig arweiniad a chynghor ynglŷn â sgiliau i ddysgwyr er mwyn iddynt gael dewisiadau gyrfa clir ar gyfer sgiliau sero net.</li> <li>Parhau i gynorthwyo plant a phobl ifanc, ac ymgysylltu â nhw, trwy gyfrwng digwyddiadau a sesiynau i ysgolion, gan ddarparu cysylltiadau uniongyrchol â Gweinidogion a swyddogion.</li> <li>Gweithio'n agos gyda phobl ifanc ac ysgolion er mwyn gwneud yn siŵr bod ein negeseuon yn ddefnyddiol ac yn llwyddo i ennyn eu diddordeb, a chynnig cyfleoedd defnyddiol iddynt gyflwyno adborth ynglŷn â sgiliau sero net.</li> <li>Cynnig cyfleoedd i gyfrannu at weithdai, holiadur ar-lein ac ati yn ymwneud â datblygu sgiliau sero net.</li> <li>Cysylltu ag athrawon er mwyn deall yr hyn mae pobl ifanc yn ei ddweud wrthynt a pha gymorth sydd ei angen arnynt o ran sgiliau sero net.</li> <li>Herio stereoteipiau galwedigaethol.</li> </ol>	<i>Parhaus</i>
22	Chwilio am dystiolaeth gan ysgolion sydd wedi ymgysylltu'n effeithiol â chyflogwyr a byd diwydiant, gan ennyn diddordeb disgyblion mewn sgiliau sero net a chwilio am gyfleoedd i rannu arferion da ledled Cymru.	<i>Tymor byr</i>
23	Parhau i weithio ar y cyd gyda rhaglen Ysgolion yr 21ain Ganrif er mwyn dod o hyd i fylchau mewn sgiliau a chwilio am gyfleoedd arloesol i fodloni'r anghenion hynny – rhywbeth a fydd yn llywio anghenion sgiliau yn y dyfodol ac ennyn diddordeb ein pobl ifanc mewn sgiliau sero net.	<i>Tymor byr</i>
24	Byddwn yn dysgu gan sectorau ac yn gweithio gyda nhw i ymwreiddio canlyniadau sgiliau Cystadlaethau Sgiliau. Bydd yr hyn a ddysgwn ar sail y canlyniadau hyn yn sbardun defnyddiol o ran cynorthwyo i feithrin sgiliau. Caiff y cystadlaethau eu seilio ar anghenion yr holl sectorau a 'gynrychiolir' yn y cystadlaethau. Bydd y sector Ynni Adnewyddadwy yn newydd i bortffolio'r gystadlaethau eleni, yn cynnwys elfen Adnewyddadwy Werdd sy'n gysylltiedig â sector y tir.	<i>Parhaus</i>
25	Byddwn yn gweithio gyda cholegau Addysg er mwyn ystyried sut mae'r Cwricwlwm i Gymru yn datblygu cymwyseddau sgiliau digidol ar gyfer gweithluoedd y dyfodol.	<i>Parhaus</i>
26	Sicrhau bod y cwricwlwm newydd yn cynnig cyfleoedd i bobl ifanc ddysgu am sero net ac na fydd yn ategu anghydraddoldebau sy'n bodoli eisoes.	<i>Hirdymor</i>

## Astudiaeth Achos: Cynllun Nyth

Yn 2020–21, darparodd Llywodraeth Cymru £20.1m ar gyfer cyflawni cynllun Nyth fel y gellid cyflwyno gwelliannau effeithlon o ran ynni mewn mwy na 4500 o aelwydydd incwm is a rhoi cyngor rhad ac am ddim i 15,000 pellach o bobl.

Gall aelwydydd incwm isel a phobl sy'n byw mewn cymunedau amddifad elwa ar welliannau i'w cartrefi, fel inswleiddio neu foeler newydd effeithlon o ran ynni. Ers 2011, British Gas sydd wedi rheoli'r cynllun, ond caiff y gwaith o gyflwyno'r gwelliannau ei roi ar gontract i 35 o fusnesau bach a chanolig ledled Cymru.



Mae cynllun Llywodraeth Cymru yn **annog contractwyr i gyflogi prentisiaid**. Rhwng Ebrill 2018 a Mawrth 2023, bydd y cynllun wedi buddsoddi mwy na £200,000 mewn prentisiaethau a hyfforddiant. Oherwydd y galw mawr ymhlith contractwyr am uwchsgilio mewn sgiliau ynni gwyrdd, neilltuwyd £10,500 pellach ar gyfer parhau â'r hyfforddiant ar osod paneli solar ffotofoltäig.

Gyda'r nod o ysgogi dyheadau **cynllunwyr a chrewyr y dyfodol**, mae cynllun Nyth wedi lansio cystadleuaeth i ysgolion, sef Cre8. **Er mwyn ennyn diddordeb pobl ifanc mewn pynciau STEM**, mae'r myfyrwyr yn mynd ati i gynllunio a chreu cynhyrchion effeithlon o ran ynni gyda chymorth mentoriaid o fusnesau lleol.



## Astudiaeth Achos: Y Rhaglen Cymunedau Dysgu Cynaliadwy

Ysgol Gynradd Trwyn y De (Ysgol Gynradd Llancarfan gynt) yw'r ysgol 'carbon sero net' gyntaf yng Nghymru. **Mae Ysgol Gynradd Trwyn y De yn brosiect blaenllaw sy'n rhan o'r Rhaglen Cymunedau Dysgu Cynaliadwy.** Mae'n un o gynlluniau peilot Llywodraeth Cymru, gan ddangos sut y gall y Cynllun Cyflawni Carbon Isel a Deddf Llesiant Cenedlaethau'r Dyfodol (Cymru) 2015 siapio a chyfoethogi'r amgylchedd adeiledig mewn modd cynaliadwy.

Er mwyn cynyddu cysur y defnyddwyr terfynol a sicrhau y trosglwyddir gwybodaeth yn ddi-dor trwy gylch oes Ysgol Gynradd Trwyn y De, datblygodd tîm prosiect ISG Construction **adnodd addysgu ar ffurf llwybr codau QR.** Mae'r adnodd dysgu'n cynnwys 10 cod QR sy'n esbonio Newid Hinsawdd, yn cynnwys yr achosion, yr effeithiau a pham mae angen inni wneud rhywbeth ynglŷn â'r materion hyn. Mae'r 13 cod QR sy'n weddill yn esbonio Carbon Sero Net, nodweddion Ysgol Gynradd Trwyn y De a'r ffaith ei bod, o ran pryd a gwedd, yr un fath ag ysgol 'arferol', er mai hi yw'r ysgol 'carbon sero net' gyntaf sydd ar waith yng Nghymru.

Mae'r ysgol 'carbon sero net' yn ffordd wych o **ysgogi plant** i ddeall newid hinsawdd, gyda'r gobraith o'u hysbrydoli i gael mynediad at gyfleoedd sero net er mwyn diwallu anghenion gweithluoedd y dyfodol. **Hefyd, mae'r plant yn dysgu deall sut y gall y pethau a wnânt effeithio ar newid hinsawdd,** gan ddysgu sgiliau bywyd gwerthfawr y gallant fynd â nhw adref at eu teuluoedd, eu cyfeillion a'u cymunedau.





# Dull Partneriaeth

## Beth yw ein nod?

Sicrhau bod dull partneriaeth cydweithredol trawslywodraethol ar waith o ran cyflawni ein hymrwymiad sgiliau, gan ddefnyddio cryfder ein dull partneriaeth gymdeithasol o weithio.

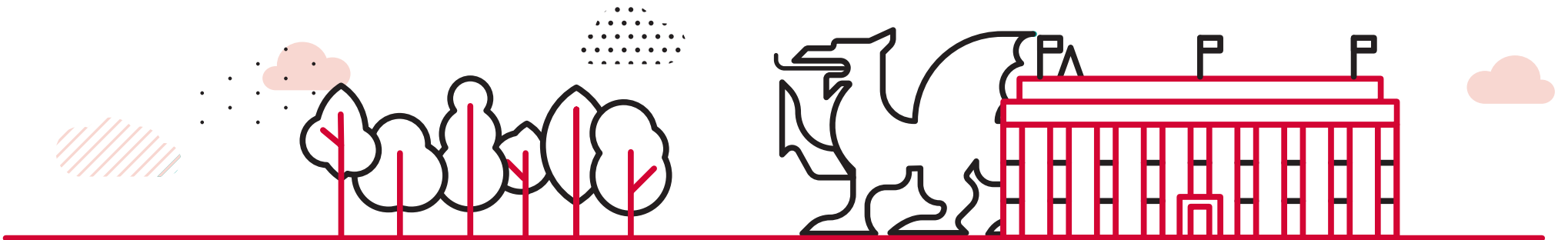
## Beth yw'r her?

O gofio graddfa a chymhlethdod y dasg hon, bydd angen dull partneriaeth a thrawslywodraethol o weithio. Rhaid i bob un ohonom ysgwyddo cyfrifoldeb dros weithio tuag at gyflawni ein hymrwymadau sero net – rhaid i unigolion, busnesau, rhanddeiliaid, y sector cyhoeddus a Llywodraeth Cymru wneud eu rhan. Credwn y dylai gwaith partneriaeth, rhannu'r baich ac ymrwymiad cyffredin i lunio atebion ar y cyd fod yn rhan nodweddiadol o 'ddull Cymru' o fynd ati.

## Y sefyllfa ar hyn o bryd

Wrth ddatblygu'r Cynllun, aethom ati i ymgysylltu'n helaeth â rhanddeiliaid mewnol ac allanol, gan adeiladu rhwydweithiau cryf gyda 200 a mwy o rhanddeiliaid er mwyn trafod cyfleoedd a champau gweithredu posibl yn ogystal â dadansoddi tystiolaeth ac ymchwil sy'n bodoli'n barod.

Sefydlwyd nifer o grwpiau gorchwyl a gorffen i lywio datblygiad y cynllun a byddant yn parhau gydol y cyfnod gweithredu. Mae'r dull hwn yn sicrhau dull partneriaeth, gan fanteisio ar ein ffordd o weithio mewn partneriaeth gymdeithasol.



## Camau gweithredu

Rhif	Cam gweithredu	Amserlen
27	Archwilio'r modd y gall polisïau trawslywodraethol roi mwy o bwyslais ar effaith sgiliau yn ystod y cam datblygu ac adolygu, yn enwedig y rhai sy'n cefnogi neu'n effeithio'n uniongyrchol ar dargedau sero net.	<i>Parhaus</i>
28	Sefydlu Grŵp Cyfathrebu Sgiliau Sero Net allanol i lywio dull gweithredu cyson. Bydd y Grŵp yn cefnogi negeseuon ac iaith gyson, yn deall deallusrwydd perthnasol y farchnad lafur ac yn ymgymryd â rhannu gwybodaeth.	<i>Tymor byr</i>
29	Darparu rôl weithredol yng Ngweithgor Sero Net y Pedair Gwlad i hyrwyddo dull cydgysylltiedig, rhannu arferion da a dysgu gan bob un o'r cenhedloedd.	<i>Parhaus</i>
30	Gweithio gyda grwpiau Newid Hinsawdd pobl ifanc i wneud y canlynol: <ul style="list-style-type: none"> <li>cynorthwyo plant a phobl ifanc, ac ymgysylltu â nhw, trwy gyfrwng digwyddiadau a sesiynau i ysgolion, gan ddarparu cysylltiadau uniongyrchol â Gweinidogion a swyddogion</li> <li>gweithio'n agos gyda phobl ifanc ac ysgolion er mwyn gwneud yn siŵr bod ein negeseuon yn ddefnyddiol ac yn llwyddo i ennyn eu diddordeb, a chynnig cyfleoedd defnyddiol iddynt gyflwyno adborth ynglŷn â sgiliau sero net</li> <li>cynnig cyfleoedd i gyfrannu at weithdai, holiadur ar-lein ac ati yn ymwneud â datblygu sgiliau sero</li> <li>cysylltu ag athrawon er mwyn deall yr hyn a glywant gan bobl ifanc a'r hyn maent angen cymorth gydag ef.</li> </ul>	<i>Parhaus</i>
31	Byddwn yn cynnal ein 'dull partneriaeth' cryf wrth roi'r Cynllun ar waith, gan weithio gyda diwydiant, Cyrff Masnach, partneriaid cyflawni, darparwyr dysgu, rhanddeiliaid allweddol fel y Ffederasiwn Busnesau Bach a Chyddfederasiwn Diwydiant Prydain, ac arbenigwyr mewn cydraddoldeb.	<i>Parhaus</i>
32	Byddwn yn gweithio gyda'n partneriaid cyflawni allweddol (yn cynnwys Gyrfa Cymru, Cymru'n Gweithio, Undebau Llafur, Cymwysterau Cymru, rhwydweithiau o ddarparwyr a rhanddeiliaid) er mwyn sicrhau y caiff sgiliau sero net eu hystyried yn llawn wrth lunio strategaethau, polisïau ac adolygiadau sector.	<i>Parhaus</i>

## Astudiaeth Achos: Llwybr Trafnidiaeth Cymru tuag at sero net

Mae Trafnidiaeth Cymru yn gwmni nid-er-elw sydd ym mherchnogaeth lwyr Llywodraeth Cymru. Fe'i sefydlwyd gan Lywodraeth Cymru er mwyn cyflawni gweledigaeth arbennig – sef sicrhau teithio diogel, hygyrch a chynaliadwy ledled Cymru.

Ar hyn o bryd, mae'n bwrw ymlaen â buddsoddiad sy'n werth miliynau o bunnoedd ar gyfer trawsnewid llinellau'r cymoedd a rhedeg 29% pellach o wasanaethau bob diwrnod o'r wythnos dros y blynyddoedd nesaf.

Mae Trafnidiaeth Cymru wedi penodi **Rheolwr Newid Hinsawdd sy'n gweithio tuag at ddatgarboneiddio gweithrediadau uniongyrchol Trafnidiaeth Cymru** a darparu rhwydwaith trafndiaeth diogel a dibynadwy yn wyneb tywydd eithafol y dyfodol.

Bydd 172 cilometr o gledrau'n cael eu trydaneiddio ledled rhwydwaith y Cymoedd, a hynny trwy ddefnyddio ynni adnewyddadwy; a bydd cyfran helaeth o'r ynni hwn yn deillio o

Gymru. Hefyd, mae Trafnidiaeth Cymru yn archwilio'r posibilrwydd o ddefnyddio ynni adnewyddadwy ar ochr y lein.

Ymhellach, ceir cynlluniau ar gyfer cynnal asesiadau carbon oes gyfan ar adeiladau a strwythurau newydd er mwyn lleihau eu hallyriadau gydol oes.

Mae'r ymdrech i gyflawni sero net yn gofyn am newidiadau sylfaenol yng ngweithrediadau Trafnidiaeth Cymru, a dyna pam mae'r cwmni wedi ymuno â Cynnal Cymru i gyflwyno hyfforddiant pwrpasol i gydweithwyr yn ymwneud â llythrennedd carbon.

**Hefyd, mae'r rhaglen Dysgu dros Ginio yn helpu cydweithwyr i ddeall sut i gynnal asesiadau risg hinsawdd a sut i ddefnyddio'r dangosfwrdd rhyngweithiol newydd ar gyfer cofnodi carbon.**

Ac wrth i'r gwasanaethau gynyddu ledled Cymru, cynyddu hefyd a wnaiff cyfleoedd am swyddi – yn cynnwys prentisiaid peirianeg a staff gwasanaethau cwsmeriaid ar drenau.



## Astudiaeth Achos: Pendre

Mae Tom a Beth Evans yn ffermio ym Mhendre, sef fferm ddefaid yn Llanfihangel-y-Creuddyn ger Aberystwyth. Ers 2019, mae Pendre yn Safle Arddangos ar gyfer rhaglen Cyswllt Ffermio Llywodraeth Cymru. Dyma raglen sy'n **helpu ffermydd i archwilio, treialu a gweithredu ffyrdd** mwy effeithlon a phroffidiol o reoli eu busnesau. Yna, caiff y canlyniadau eu **rhannu er mwyn annog dysgu trwy sector amaethyddol Cymru.**

Mae'r teulu Evans wedi rhoi system pori mewn cylchdro ar waith, sy'n golygu bod y da byw yn crynhoi ar ardal lai o borfa trwy rannu caeau mwy yn gaeau bach, gan symud y da byw wedyn bob ychydig ddyddiau.

Trwy roi rhyw 22–30 diwrnod o orffwys i'r caeau, mae strwythur gwreiddiau'r glaswellt yn cael cyfle i wella a storio egni. Erbyn hyn, mae Pendre yn tyfu teirgwaith yn fwy o borfa y flwyddyn ac mae wedi haneru'r dwysfwd a roddir i'r anifeiliaid, gan arbed arian a milltiroedd cludo.

Ac yn ôl yr arwyddion cynnar, mae pori mewn cylchdro yn cynyddu'r deunydd organig yn y pridd. Mae hyn yn helpu i storio carbon, felly ni chaiff y carbon ei ryddhau i'r atmosffer. Yn ôl Cyswllt Ffermio, pe bai'r lefelau atafaelu carbon yn cynyddu cyn lleied â 0.3%, byddai'r fferm mewn sefyllfa negyddol o ran carbon – hynny yw, byddai'n amsugno mwy o garbon nag y byddai'n ei ryddhau.

Mae'r ffermwr o'r gorllewin wedi mynychu **rhaglen Rhagori ar Bori Cyswllt Ffermio.** Dyma raglen datblygiad proffesiynol parhaus sy'n anelu at feithrin gwybodaeth a hyder mewn rheoli porfeydd. Ers i Tom ymuno â'r rhaglen mae hi wedi esblygu, a bellach mae hi'n cynnig addysg ar lefel mynediad, cwrs Meistr ar Borfa ac addysg ar lefel uwch.

Mae Pendre, fel Safle Arddangos, wedi **cynnal diwrnod agored a gweminar fyw er mwyn i ffermwyr eraill allu cael rhagor o wybodaeth** am y gwaith a gaiff ei gyflawni a dysgu gwersi ar gyfer y dyfodol.





# Dull Pontio Teg

## Beth yw ein nod?

Sicrhau na chaiff neb ei adael ar ôl ac y bydd modd i unigolion o bob oed gael addysg o'r radd flaenaf, gan roi'r sgiliau angenrheidiol i ddysgwyr ddod o hyd i swyddi sy'n cynnig gwaith teg, lle gall busnesau a gweithwyr ffynnu mewn economi sero net sy'n hyrwyddo tegwch a chydaddoldeb.

## Beth yw'r her?

Yn ôl adroddiad Canolfan Polisi Cyhoeddus Cymru, sef *Sgiliau sero net: Mewnwelediadau a thystiolaeth o sectorau allyriadau yng Nghymru*<sup>4</sup> mae'r gweithlu mewn nifer o sectorau yn wyn yn bennaf ac yn wrywaidd yn bennaf. Mae'r canfyddiadau'n tynnu sylw at heriau'n ymwneud â chynllunio ar gyfer olyniaeth, a ddaw yn sgil gweithlu sy'n heneiddio – hynny yw, yr angen i ystyried opsiynau ar gyfer dod o hyd i weithwyr newydd i gymryd lle gweithwyr sy'n ymddeol yn ogystal â pharatoi ar gyfer y pontio. Mae'r risg hon yn arbennig o amlwg mewn rhai sectorau, fel y rheilffyrdd – yn y sector hwn ceir cyfran fawr o weithwyr hŷn, a bydd nifer fawr ohonynt yn ymddeol. Er bod cynnydd wedi'i wneud mewn perthynas ag unioni'r anghydbwysedd o ran y rhywiau mewn ambell sector, mae angen cryfhau hyn mewn sectorau eraill.

Mae angen cynnal rhagor o waith ymchwil ac ystyried y mater ymhellach er mwyn deall maint a chymhlethdod yr her a'r atebion posibl ar gyfer sicrhau hygrychedd i bawb a cheisio gwneud yn siŵr na chaiff neb ei adael ar ôl.

## Y sefyllfa ar hyn o bryd

Bydd cyflwyno dull pontio teg yn golygu nad oes neb yn cael ei adael ar ôl wrth inni symud i Gymru lanach, gryfach, decach. Byddwn yn datblygu dealltwriaeth glir o effeithiau'r newidiadau – rhai cadarnhaol a negyddol fel ei gilydd – a sut y gellir sicrhau y bydd y newidiadau'n cael eu dosbarthu'n deg mewn cymdeithas. I'r perwyl hwn, rydym wedi ymrwmo i ddysgu gwersi ar sail y gorffennol ac adeiladu dyfodol i Gymru a fydd yn cefnogi economi lesiant. Mae Prifysgol Caerdydd wedi mynd i'r afael â gwaith ymchwil, trwy gyfrwng model fframwaith y polisi prif ffrydio cydraddoldeb, er mwyn cynorthwyo i roi'r Cynllun ar waith.



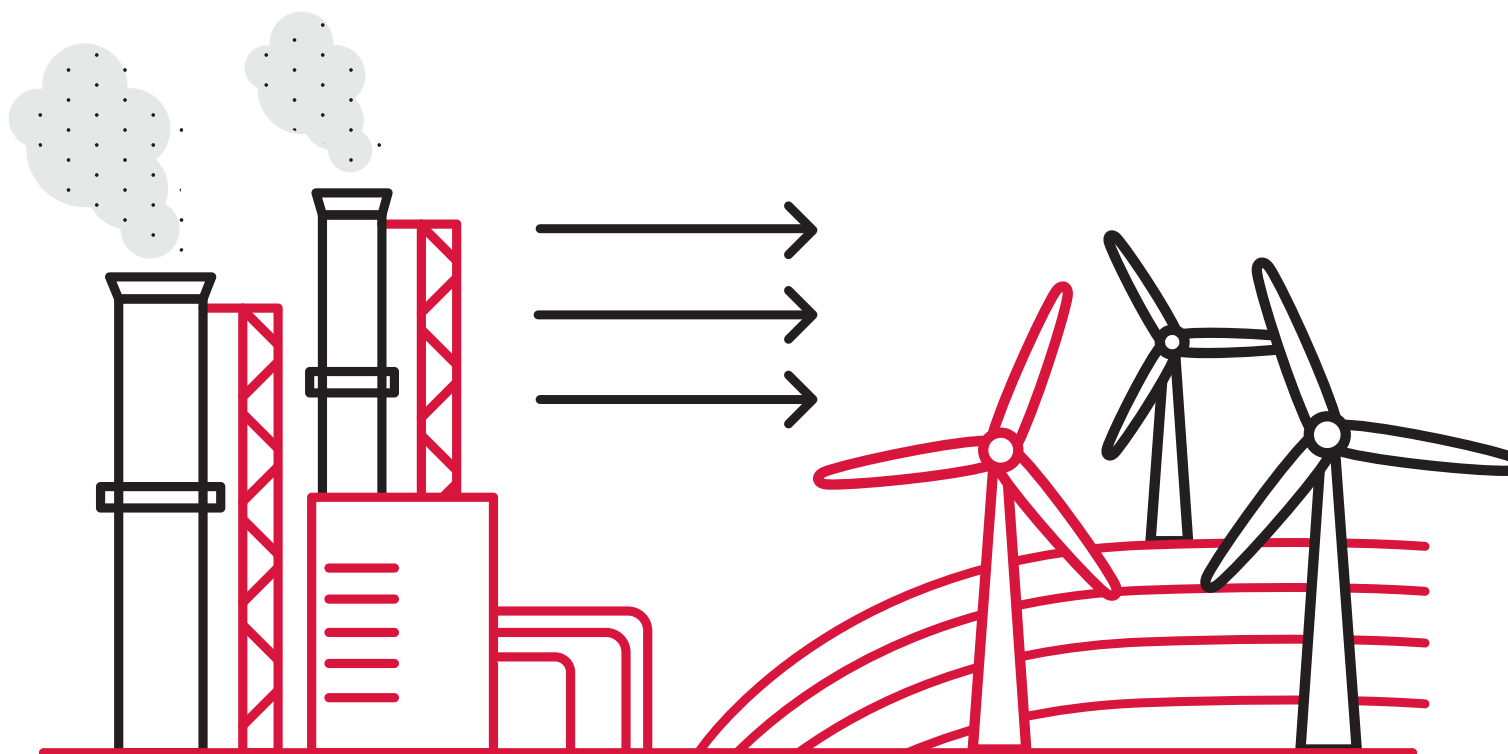
Datblygwyd offeryn llunio polisiau er mwyn atal anghydraddoldebau a geir yn y farchnad lafur bresennol rhag cael eu trosglwyddo i'r economi ddigidol a'r economi sero net newydd. Bydd yr adroddiad terfynol a'r canfyddiadau allweddol yn cael eu cyhoeddi cyn bo hir.

Rydym wedi gweithio gyda'n partneriaid a'n rhanddeiliaid i ystyried canfyddiadau bras gwaith ymchwil sy'n bodoli eisoes er mwyn archwilio ffyrdd o ymdrin ag anghenion sgiliau'r dyfodol, gan ganolbwyntio'n fawr ar gydraddoldeb a chyfleoedd i bawb. Mae ein camau gweithredu yn nodi ein camau cychwynnol, ond bydd rhaid newid y dulliau'n sylweddol, ac wrth fonitro'r cynllun hwn byddwn yn gwneud yn siŵr ein bod yn tynnu sylw at arferion da, yn gweithio mewn ffyrdd sy'n goresgyn rhwystrau ac yn gweithio ar atebion cydweithredol.

4. <https://www.wcpp.org.uk/cy/cyhoeddi/sgiliau-sero-net-mewnwelediadau-a-thystiolaeth-o-sectorau-allyriadau-yng-nghymru>

## Camau gweithredu

Rhif	Cam gweithredu	Amserlen
33	Ystyried y dystiolaeth a'r wybodaeth dreiddgar a gasglwyd, ynghyd ag argymhellion y prosiect Prif Ffrydio Cydraddoldeb a Phontio Teg a baratowyd gan Brifysgol Caerdydd. Datblygu camau priodol neu gynnal ymchwil ac ymgynghoriadau pellach ar sail y canfyddiadau.	<i>Tymor byr – tymor canolig</i>
34	Gydag awdurdodau lleol a phartneriaid eraill, adeiladu ar lwyddiant ein rhaglenni cyflogadwyedd cymunedol, er mwyn parhau i gynnig cymorth dwys i grwpiau â blaenoriaeth yn eu cymunedau. Mae grwpiau â blaenoriaeth yn cynnwys grwpiau Du, Asiaidd ac Ethnig Leiafrifol (yn cynnwys mudwyr), pobl anabl, rhai ag anableddau dysgu, menywod, unig rieni ac unig ofalwyr, pobl ifanc a gweithwyr hŷn.	<i>Tymor byr – tymor canolig</i>
35	Parhau i gymryd camau cadarnhaol er mwyn ysgogi newid mewn diwylliant yn y rhaglen brentisiaethau, mewn rhaglenni cyflogadwyedd, ac mewn Addysg Uwch ac Addysg Bellach, er mwyn sicrhau eu bod yn hygyrch i amrywiaeth eang o ddysgwyr.	<i>Tymor byr</i>
36	Defnyddio'r dull partneriaeth gymdeithasol er mwyn deall yn llwyr beth yw'r heriau o ran cydraddoldeb a chanolbwyntio ar y gwaith mae angen inni ei wneud ar y cyd i sicrhau marchnad lafur deg yng Nghymru.	<i>Tymor byr – tymor canolig</i>



## Astudiaeth Achos: Cradoc's Savoury Biscuits

Mae cwmni Cradoc's Savoury Biscuits Ltd wedi'i leoli yng nghanol Aberhonddu. Mae wedi bod yn gwneud cracers ers 2008. Yn wreiddiol, arferai'r busnes weithredu oddi ar fwrdd cegin Allie Thomas a'i merch, Ella, ond mae bellach yn cyflenwi archfarchnadoedd, siopau delicatessen a siopau ar-lein, a hefyd mae'n allforio i Ewrop yn ogystal ag i'r Dwyrain Canol a'r Dwyrain Pell.

Yn 2019, **penderfynodd y cwmni wneud dewis busnes ymwybodol, sef prynu ei ynni gan gyflenwr gwyrdd**, yn ogystal â phrynu ei gynhwysion yn lleol pan fo modd. **Caiff y staff eu hannog i gerdded i'r gwaith, a char trydan yw car y cwmni. Caiff ei nodweddion ecolegol eu hybu ymhellach gan ei ddeunydd pacio, sy'n deillio o ffynonellau cynaliadwy ardystiedig.** Caiff unrhyw nwyddau diangen eu hanfon i'r banc bwyd lleol er mwyn osgoi eu hanfon i safle tirlenwi.

Yn ddiweddar, mynychodd Allie Thomas, y perchennog a'r rheolwr, **gwrs chwe wythnos a gynhaliwyd gan Sgiliau Bwyd Cymru, lle canolbwyntiwyd ar gynaliadwyedd.** Mae'r cwrs wedi ei hysbrydoli i ddatblygu a chyflwyno ei modiwl hyfforddi ei hun ar gyfer y staff. Mae'r modiwl hwn yn ymwneud â rheoli gwastraff a bydd yn esbonio'r argyfwng hinsawdd a sut y gall cymryd camau arbennig fod o help. Ei gobaith yw y bydd yr hyfforddiant newydd yn arwain at gynydd pellach mewn ailgylchu.





## Astudiaeth Achos: Cwmni Eginio

Sefydlwyd Cwmni Eginio yn 2021 gan Lywodraeth Cymru er mwyn cyflwyno cynllun datblygu safle ar gyfer Trawsfynydd, gan ganolbwyntio ar dwf economaidd-gymdeithasol. Ers hynny, ceir mwy o bwyslais ar gynhyrchu ynni niwclear fel ffordd o gyflawni sero net a gwella diogelwch ynni.

Erbyn 2027, mae Cwmni Eginio yn gobeithio mai Trawsfynydd fydd safle'r adweithydd modiwlwr bach cyntaf i'w adeiladu yn y DU, ac y bydd ardal gogledd Cymru yn cael ei chydabod fel canolfan ragoriaeth ar gyfer ynni carbon isel.

**Bydd sicrhau datblygiadau o'r fath yn esgor ar swyddi da hollbwysig ynghyd â chyfleoedd twf yn ardal Trawsfynydd.**



# Crynodeb

## Cyhoeddiadau perthnasol

*Cymru Sero Net Cyllideb Garbon 2 (2021 i 25)*

<https://www.llyw.cymru/cymru-sero-net-cyllideb-garbon-2-2021-i-25>

*Cymru gryfach, decach a gwyrddach: cynllun cyflogadwyedd a sgiliau*

<https://www.llyw.cymru/cymru-gryfach-decach-gwyrddach-cynllun-cyflogadwyedd-sgiliau?>

Am Gyngor ac Arweiniad Pellach neu er mwyn dysgu sut y gallwch chi gymryd rhan, ebostiwch:

[sgiliauseronet@llyw.cymru](mailto:sgiliauseronet@llyw.cymru)