



Llywodraeth Cymru  
Welsh Government

Atodiad 1

# Cymru Gryfach, Decach a Gwyrddach: Cynllun Gweithredu Sgiliau Sero Net

Trosolwg o Sgiliau'r Sector Allyriadau a Themâu Trawsbynciol





# Trosolwg o'r Sectorau Allyriadau



## Cynhyrchu Trydan a Gwres

### Yr hyn sydd ei angen

- > Llwybrau Datgarboneiddio/Ynni i lywio anghenion sgiliau.
- > Cydbwysedd rhwng y cyflenwad a'r galw.
- > Rhoi sgiliau ar waith yn y gadwyn gyflenwi.
- > Defnyddio cyfleoedd yn ymwneud â sgiliau trosglwyddadwy.

### Y gweithlu sy'n angenrheidiol:

Mae'r Grid Cenedlaethol yn amcangyfrif y bydd sector ynni Cymru angen llenwi tua **25,000** o swyddi erbyn **2050**.

Bydd tua **65%** yn rolau newydd (ar sail y rhaniad ar lefel y DU).



## Adeiladau Preswyl

### Yr hyn sydd ei angen

- > Sgiliau datgarboneiddio, yn cynnwys elfennau ôl-osod eang.
- > Aseswyr a syrfewyr, dylunwyr, arbenigaethau'n ymwneud ag effeithlonrwydd ynni a systemau gwresogi.
- > Cyfleoedd ar gyfer Dulliau Adeiladu Modern.
- > Ysgogi'r galw am sgiliau mewn busnesau bach a chanolig.
- > Mae angen addasu sgiliau presennol ar gyfer technolegau newydd.

### Y gweithlu sy'n angenrheidiol:

Mae angen **12,000** o weithwyr amser llawn ychwanegol ar gyfer sero net



### Yr Her Ddemograffig:

Yn ôl ffigurau'r DU:

Dynion yw

**87%** o'r gweithlu, a dim ond

**5%** sy'n dod o gymunedau Du, Asiaidd ac Ethnig Lleiafrifol.

Mae **35%** o'r gweithwyr dros **50**.



## Trafnidiaeth

### Yr hyn sydd ei angen

- > Eglurder ynglŷn â'r cymysgedd o dechnolegau sy'n angenrheidiol i ddatgarboneiddio.
- > Newidiadau sylweddol i sgiliau a gwaith.
- > Cyfleoedd i ailhyfforddi.
- > Recriwtio sgiliau arbenigol newydd ym maes cynnal a chadw a pheirianeg.

### Ffyrdd

Ansicrwydd ynglŷn â'r modd mae rolau'n newid wrth i'r sector symud tuag at ynni glanach.

### Bysiau

Mae angen archwilio cyfleoedd ar gyfer sgiliau a thwf yn sgil cyfleoedd buddsoddi sy'n anelu at ddatgarboneiddio'r fflyd.

### Rheilffyrdd

Llwybr llawer cliriach tuag at sero net; mae technoleg yn llywio anghenion sgiliau. Dibyniaeth ar gyflogaeth cyfnod penodol byr/methu â sicrhau cyfleoedd gwaith teg a pharhaol.

### Teithio Llesol

Sgiliau a chyfleoedd newydd.

### Yr Her Ddemograffig:

Ar draws y DU **dynion** yw **84%** o'r gweithlu.



Mae **28%** o'r gweithwyr yn **51+** a cheir llawer o swyddi sydd heb eu llenwi.



## Y Sector Cyhoeddus

### Yr hyn sydd ei angen

- > Amrywiaeth o setiau sgiliau datgarboneiddio.
- > Hyrwyddo a rhannu arferion da/rolau arwain cryf.
- > Dylid datblygu dulliau arbenigol mewnol fel y gellir sicrhau dull cyson a chyflwyno arferion gorau.



## Diwydiant a Busnes

### Yr hyn sydd ei angen

- > Eglurder ynglŷn ag opsiynau ar gyfer datgarboneiddio diwydiannau er mwyn llywio'r anghenion sgiliau ar gyfer y dyfodol.
- > Mae angen i dechnolegau a chyfarpar/prosesau newydd fod yn gliriach er mwyn cynnig yr hyder sy'n angenrheidiol i ysgogi buddsoddi mewn sgiliau.



Mae gan Addysg Uwch rôl fwy mewn diwydiannau trwm oherwydd mae **65%** o'r gweithlu technegol wedi cael addysg hyd at lefel gradd.



Mae gan tua **40%** radd ôl-raddedig (UK Steel, 2022).



Busnesau Bach a Chanolig yw **99%** o fusnesau Cymru.



Swyddi gweithgynhyrchu yw **10%** o swyddi Cymru (2022) o fewn tua **6,000** o gwmnïau.



## Defnydd Tir, Newid Defnydd Tir a Choedwigaeth (LULUCF)

### Yr hyn sydd ei angen

- > Cynnydd mawr yn nifer y gweithwyr.
- > Cryfhau cynnwys AB er mwyn bodloni'r sgiliau sy'n ofynnol gan y diwydiant.
- > Cynyddu'r ddarpariaeth ar gyfer cymwysterau Coedwigaeth.
- > Rhagor o gymwysterau mewn adfer amgylcheddol.
- > Gwella cyfleoedd i'r boblogaeth oedran ysgol.
- > Cryfhau cyfleoedd mewn sgiliau seiliedig ar natur.
- > Cefnogi camau'n ymwneud â bioamrywiaeth.

### Y gweithlu sy'n angenrheidiol:



Erbyn 2025, rhagwelir y bydd angen gweithlu coedwigaeth a fydd **62%** yn uwch na'r ffigurau ar gyfer **2019** yn gostwng.

Rhagwelir y bydd y cynnydd hwn mewn perthynas â gweithlu **2019** i **43%** erbyn **2030**. Hefyd, bydd angen llenwi tua **10%** ac **20%** o weithlu **2019** erbyn **2025** a **2030** yn sgil y bobl a fydd yn ymddeol.



## Amaethyddiaeth

### Yr hyn sydd ei angen

- > Sgiliau mewn defnydd tir yn y dyfodol a sgiliau LULUCF.
- > Ymwreiddio sgiliau sero net a llythrennedd carbon mewn cymwysterau AB/AU presennol.
- > Sgiliau rheoli ac arwain.
- > Sgiliau archwilio carbon.

### Yr Her Ddemograffig:



Dynion yw **85%** o ddeiliaid ffermydd a'r oedran canolrifol ar draws y DU yw **59**.



## Rheoli Gwastraff

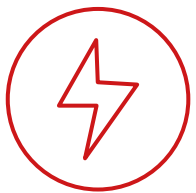
### Yr hyn sydd ei angen

- > Uwchsgilio mewn ychydig iawn o feysydd.
- > Mwy o alw am rolau'n ymwneud ag ymgysylltu â chwsmeriaid a newid ymddygiad/hyrwyddo economi gylchol.
- > Gwell ymwybyddiaeth o'r gwerth sy'n perthyn i hyfforddiant.
- > Datblyg sgiliau 'mwy nag ailgylchu' ar gyfer pob sector.

### Yr Her Ddemograffig:

Dynion yw **90%** o weithlu gwastraff Cymru ac mae **95%** yn wyn.

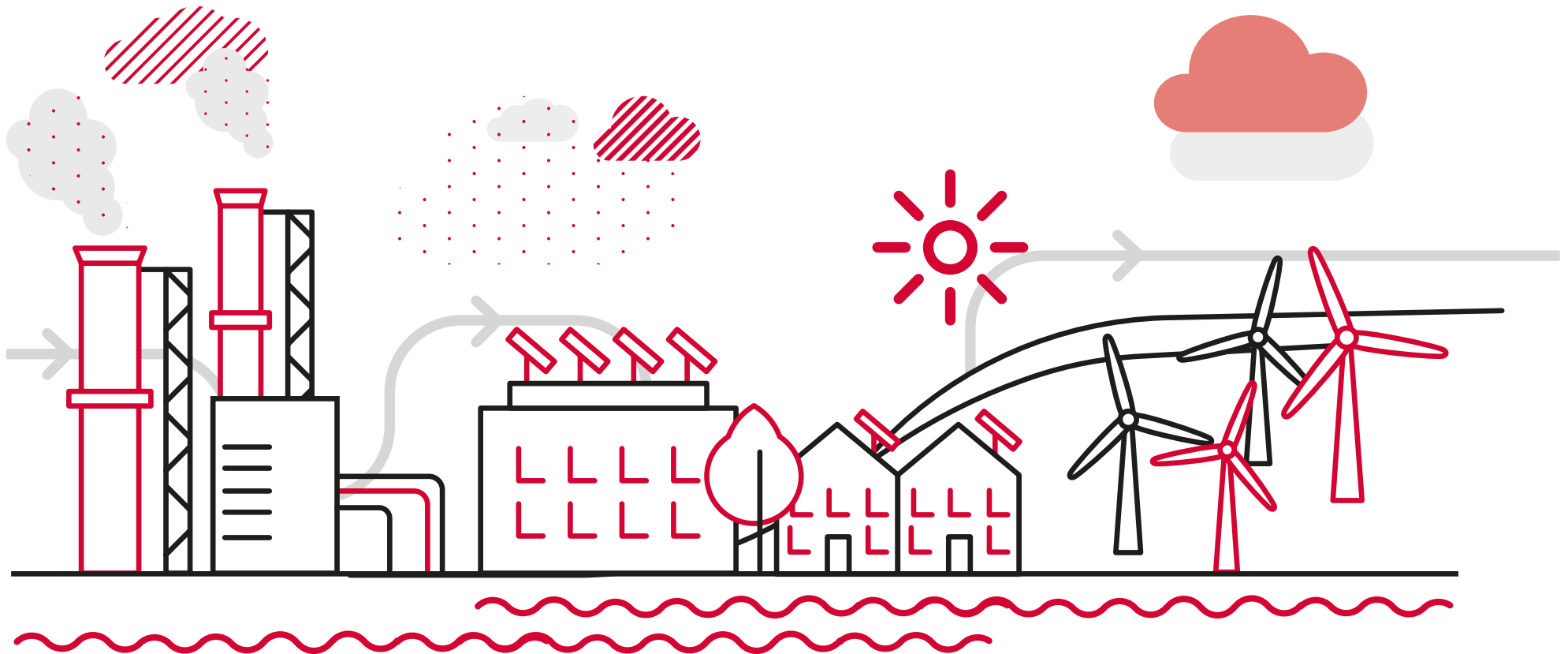




# Cynhyrchu Trydan a Gwres

## Ynglŷn â'r Sector Cynhyrchu Trydan a Gwres

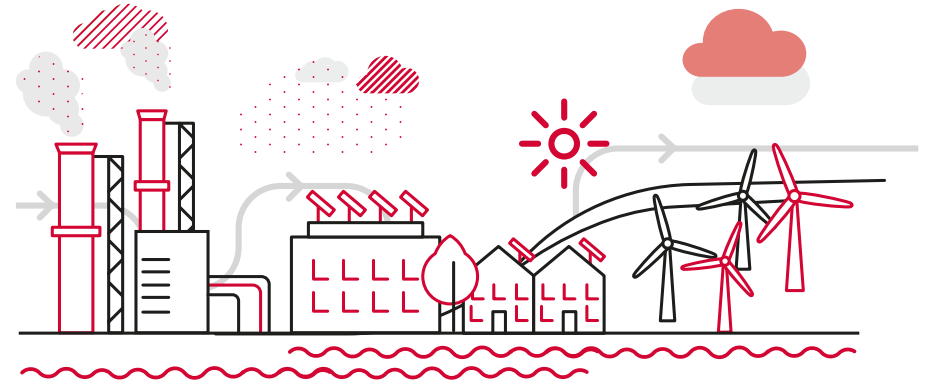
Mae'r sector cynhyrchu trydan a gwres yng Nghymru yn cynnwys cynhyrchu trydan trwy ddefnyddio tanwyddau ffosil, dulliau carbon isel ac ynni adnewyddadwy. Mae hefyd yn cynnwys cynhyrchu a chyflenwi gwres, megis trwy rwydweithiau gwres.



Crynodeb o'r Sector:

## Cynhyrchu Trydan a Gwres

- Cynhyrchu Trydan: Tanwyddau Ffossil, Carbon Isel a Ffynonellau Adnewyddadwy.
- Cynhyrchu a chyflenwi Gwres h.y. Rhwydweithiau Gwres.

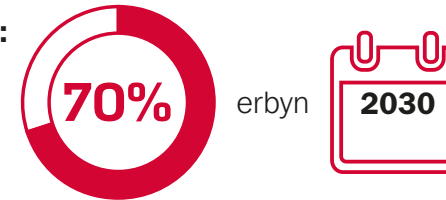


- **Ansicrwydd ynglŷn â'r llwybr** tuag at ddatgarboneiddio h.y. y cymysgedd yn y dyfodol o ran **ffynonellau cynhyrchu trydan a gwres/y cyflenwad a'r galw**.
- Bydd ynni niwclear yn cyfrannu at gynhyrchu trydan a gwres, bydd angen rhagor o gymorth ar gyfer **datblygu sgiliau** wrth i brosiectau gael eu cadarnhau yn Nhrawsfynydd ac yn Wylfa.
- Bydd Llwybrau Hyfyw tuag at Newid Ynni yn golygu **newidiadau sylweddol i anghenion sgiliau** a chyflogaeth.
- **4 Her Strategol:**
  1. colli talent sy'n bodoli eisoes
  2. cadw graddedigion
  3. annog pobl ifanc i astudio STEM
  4. diffyg Amrywiaeth.
- Mae'r sgiliau yn y tymor byr – tymor canolig yn bodoli eisoes.
- Problem: **Prinder llafur**.
- Her: **Rhoi sgiliau ar waith yn y gadwyn gyflenwi**.
- Llauer iawn o **sgiliau trosglwyddadwy**.

Caiff **55%** o anghenion ynni Cymru eu diwallu trwy gyfrwng ffynonellau adnewyddadwy.



**Targed:**



- ↓ Bydd rolau presennol sy'n ymwneud ag olew a nwy yn **gostwng**.
- ↑ **Cynnydd** mewn ffynonellau ynni adnewyddadwy a charbon isel.
- ↑ **Cynnydd** mewn rolau fel:
  - cynhyrchu – gosod a chynnal a chadw ynni adnewyddadwy (gwynt ar y môr)
  - cynhyrchu a storio Hydrogen
  - peirianwyr ar gyfer y grid.

Mae'r Grid Cenedlaethol yn amcangyfrif y bydd angen i sector ynni Cymru llenwi tua **25,000** o swyddi erbyn **2050**.

Byddai tua **65%** yn rolau newydd (ar sail y rhaniad ar lefel y DU).

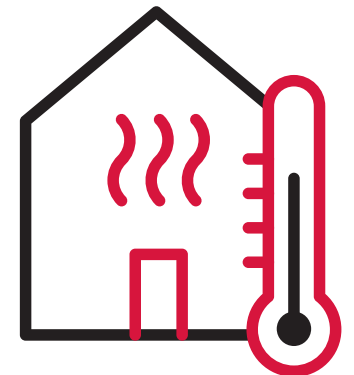
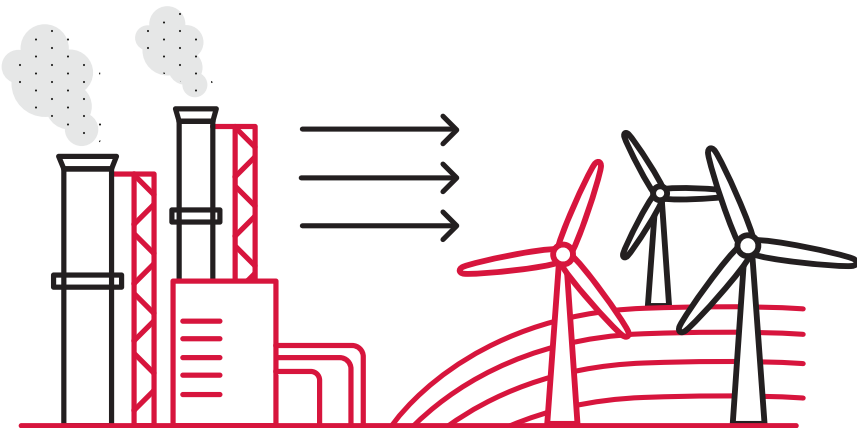
## Wrth Symud Ymlaen

Isod nodir rhai o'r prif feysydd a ddaeth i'r amlwg wrth ddatblygu'r Cynllun. Bydd yr ymgynghoriad ynglŷn â'r Sector yn targedu cwestiynau a chamau gweithredu manwl a fydd yn creu Llwybrau Trywydd sgiliau ar gyfer y Sectorau. Y nod yw llunio'r dull priodol o ddatblygu sgiliau yng Nghymru a chyflawni camau gweithredu cyffredin y cytunwyd arnynt.

➤ Cwmpasu prosiect peilot ar gyfer pennu a datblygu sgiliau yn y sector ynni trwy gyfrwng prosiectau presennol, prosiectau seilwaith a phrosiectau newydd posibl gan roi dull newydd ar waith ar gyfer datblygu sgiliau.

➤ Cynorthwyo i ddatblygu Strategaeth Wres i Gymru yn 2023 er mwyn sicrhau y caiff y sgiliau eu hystyried yn llawn. Mae'r Strategaeth yn un o'r ymrwymadau a nodir yn Cymru Sero Net a bydd yn pennu sut y bwriadwn fwrw ymlaen â datgarboneiddio systemau gwresogi ac oeri mewn adeiladau domestig ac annomestig yn ogystal â defnyddio gwres mewn prosesau diwydiannol, a defnyddio gwres gwastraff.

➤ Ategu cydweithio ehangach yn y byd diwydiant fel y gellir elwa i'r eithaf ar gyfleoedd yn ymwneud â'r gadwyn gyflenwi yng Nghymru, gan ymateb i argymhellion yr Archwiliad Dwfn Ynni Adnewyddadwy ynglŷn â datblygu sgiliau.





# Trafnidiaeth

## Ynglŷn â'r Sector Trafnidiaeth

Mae allyriadau'r sector trafndiaeth yn cynnwys allyriadau ceir, lorïau, bysiau, tacsis a rheilffyrdd yng Nghymru, ynghyd â'n cyfran ni o allyriadau sy'n deillio o hedfan rhyngwladol a morgludiant rhyngwladol.





## Crynodeb o'r Sector:

# Trafnidiaeth

- Mae'r sector trafndiaeth arwyneb yn cynnwys allyriadau'n ymwneud â Ffyrdd a Rheilffyrdd
- Ar hyn o bryd, dyma'r sector sy'n allyrru'r swm mwyaf o garbon yn economi'r DU ac mae'n gyfrifol am 22% o allyriadau nwyon tŷ gwydr.



- **Lefelau amrywiol o ansicrwydd** ynglŷn â'r cymysgedd o dechnolegau a fydd yn angenrheidiol i ddatgarboneiddio gwahanol fathau o dtrafnidiaeth arwyneb.
- Bydd llwybrau tuag at sero net yn golygu **newidiadau sylweddol i sgiliau a chyflogaeth**.
- Angen **ailhyfforddi** staff presennol a recriwtio staff newydd.
- Mwy o alw am **sgiliau arbenigol** mewn gwaith cynnal a chadw a pheirianneg.
- Rolau newydd a mwy niferus yn ymwneud â **chynllunio a rheoli teithio llesol** a systemau trafndiaeth gyhoeddus.

### Ffyrdd

- **Ansicrwydd ynglŷn â rôl** trydaneiddio a chelloedd tanwydd hydrogen yn y dyfodol – beth yw graddfa'r newid sy'n angenrheidiol i gefnogi hyn?
- Bydd angen **cynnydd sylweddol** mewn sgiliau trydanwyr/cerbydau trydan, yn cynnwys peirianwyr meddalwedd.
- Gellid datblygu **sgiliau ym maes atgyweirio a chynnal a chadw** trafndiaeth ffyrdd ar gyfer gwasanaethu a chynnal a chadw trenau pŵer newydd.
- Mae **cwmnïau bysiau** eisoes yn dweud bod yna lai o alw am staff mewn rolau cynnal a chadw ac atgyweirio wrth iddynt bontio a buddsoddi mewn cerbydau batris. Mae angen mynd ati'n syth i archwilio cyfleoedd ar gyfer sgiliau a thwf yn sgil cyfleoedd buddsoddi sy'n anelu at ddatgarboneiddio'r fflyd bysiau.

### Rheilffyrdd

- **Llwybr llawer cliriach** tuag at sero net.
- Mae'r **dechnoleg** wedi ei phrofi'n barod ac mae'n bodoli eisoes.
- **Amrywiaeth eang** o swyddi ar gael yn y sector.
- Yr **her** yw dod o hyd i weithwyr i gymryd lle'r gweithwyr a fydd yn ymddeol neu'n gadael y diwydiant.
- Dibynnir yn fawr ar **gontractau cyfnod penodol byr** ond bydd cyfleoedd i'w cael ar gyfer dod o hyd i waith teg a pharhaol (dibynnir yn fawr ar gyfeiriad llywodraeth y DU o ran prosiectau seilwaith).

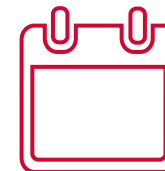
### Teithio Llesol

- Mae angen **sgiliau newydd** yn ymwneud ag asesu carbon, cyfathrebu, newid ymddygiad, cynllunio ac ymgysylltu â'r cyhoedd.

Twf posibl yn y gweithlu o

↑ **170,000** i **220,000**

yn y maes modurol a'r maes gweithgynhyrchu batris cerbydau trydan erbyn **2040** ledled y DU).



### Ffyrdd

**Cyfleoedd** i greu swyddi yn y maes modurol a'r maes gweithgynhyrchu batris cerbydau trydan os buddsoddir yn y meysydd hyn yng Nghymru.



Erbyn **2031**, rhagwelir y bydd angen **5,000** o swyddi i gymryd lle gweithwyr a fydd wedi ymddeol.

Mae datgarboneiddio'r fflyd bysiau yng Nghymru yn un o ymrwymadau'r Rhaglen Lywodraethu.

### Rheilffyrdd

Crëwyd **600** o swyddi yn uniongyrchol yng Nghymru yn ymwneud â datgarboneiddio'r rheilffyrdd.



Mae'n debyg y bydd angen **Lefel 2** neu **Lefel 5** ar y swyddi – ystyrir bod Prentisiaethau yn **llwybr allweddol**.

### Ystadegau Demograffig

Ledled y DU, dynion yw **84%** o'r gweithlu



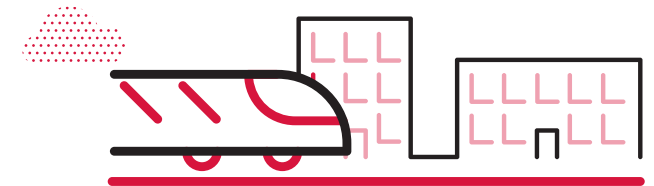
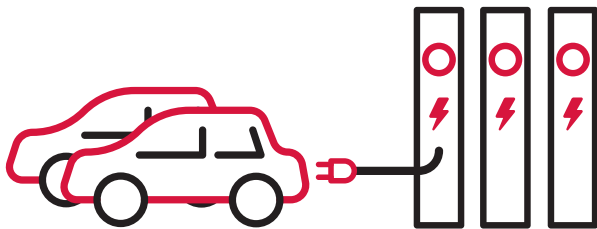
Mae **28%** o'r gweithwyr yn **51+** ac mae llawer o swyddi sydd heb eu llenwi.

## Wrth Symud Ymlaen

Isod nodir rhai o'r prif feysydd a ddaeth i'r amlwg wrth ddatblygu'r Cynllun. Bydd yr ymgynghoriad ynglŷn â'r Sector yn targedu cwestiynau a chamau gweithredu manwl a fydd yn creu Llwybrau Trywydd sgiliau ar gyfer y Sectorau. Y nod yw llunio'r dull priodol o ddatblygu sgiliau yng Nghymru a chyflawni camau gweithredu cyffredin y cytunwyd arnynt.

› Cynorthwyo i ddatblygu cynnig sgiliau priodol yng Nghymru ar gyfer ategu'r dasg o weithredu a chynnal a chadw bysiau trydan, gan weithio gyda'r prosiect Datgarboneiddio Fflyd Bysiau Cymru er mwyn ategu dull cydweithredol gyda gweithredwyr a pherchnogion a sefydliadau Addysg Bellach ac Addysg Uwch.

› Gweithio gyda'r sector er mwyn deall yn llawn y galw cynyddol am sgiliau arbenigol yn ymwneud â chynnal a chadw a pheirianeg, deall yr effaith a gaiff datgarboneiddio, a datblygu camau gweithredu ac atebion ar gyfer mynd i'r afael â'r effeithiau hyn.





# Adeiladau Preswyl

## Ynglŷn â'r Sector Adeiladau Preswyl

Mae'r sector adeiladau preswyl yn cynnwys allyriadau sy'n deillio o ddefnyddio ynni mewn cartrefi, yn ogystal â gwaith i leihau carbon corfforedig wrth adeiladu ac ôl-osod adeiladau preswyl. Mae'r bennod hon yn cwmpasu'r sector preswyl (sef holl dai Cymru, yn cynnwys adeiladau sy'n eiddo i berchen-feddianwyr, cartrefi rhent preifat a chartrefi rhent cymdeithasol).



## Crynodeb o'r Sector: **Adeiladau Preswyl**

- Mae adeiladau preswyl yn cwmpasu allyriadau sy'n deillio o ynni a ddefnyddir yn y cartref.
- Adeiladu adeiladau er mwyn lleihau carbon ac ôl-osod eiddo preswyl.

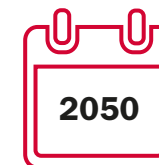


- Mae'r anghenion **sgiliau** yn ymwneud yn bennaf â'r angen ehangach i ddatgarboneiddio tai, yn cynnwys ôl-osod y stoc dai bresennol er mwyn gwella effeithlonrwydd ynni gyda systemau gwresogi mwy effeithlon; yn ogystal ag adeiladu tai newydd a chanddynt allyriadau llawer is.
- Mae **dulliau adeiladu modern** lle defnyddir system gweithgynhyrchu oddi ar y safle yn cynnig y potensial i gael cartrefi mwy effeithlon ac o ansawdd gwell yng Nghymru.
- Galw am **sgiliau cyn-adeiladu ac ôl-adeiladu**, yn cynnwys tirlfesur, dylunio, asesu ynni a chydgyssylltu ôl-osod.
- Prinder peirianwyr **Pympiâu Gwres cymwysedig**. Mae angen **50,000** er mwyn cyrraedd targedau Llywodraeth y DU.
- Nid yw busnesau bach a chanolig yn awyddus iawn i **ailhyfforddi** mewn technolegau newydd.
- Mae angen addasu **sgiliau** presennol ar gyfer technolegau newydd.

Mae Cymru Sero Net yn gofyn am leihad o

↓ **80%**

mewn allyriadau carbon yng nghartrefi Cymru erbyn **2050**.



Mae **28%** o gartrefi Cymru wedi'u hadeiladu â waliau solet.



Mae **82%** heb eu hinswleiddio.



Mae gan **32%** waliau ceudod.

Mae angen **12,000**

o weithwyr amser llawn ychwanegol ar gyfer cyflawni sero net yng Nghymru.



### Yr her ddemograffig:

Yn ôl ffigurau'r DU

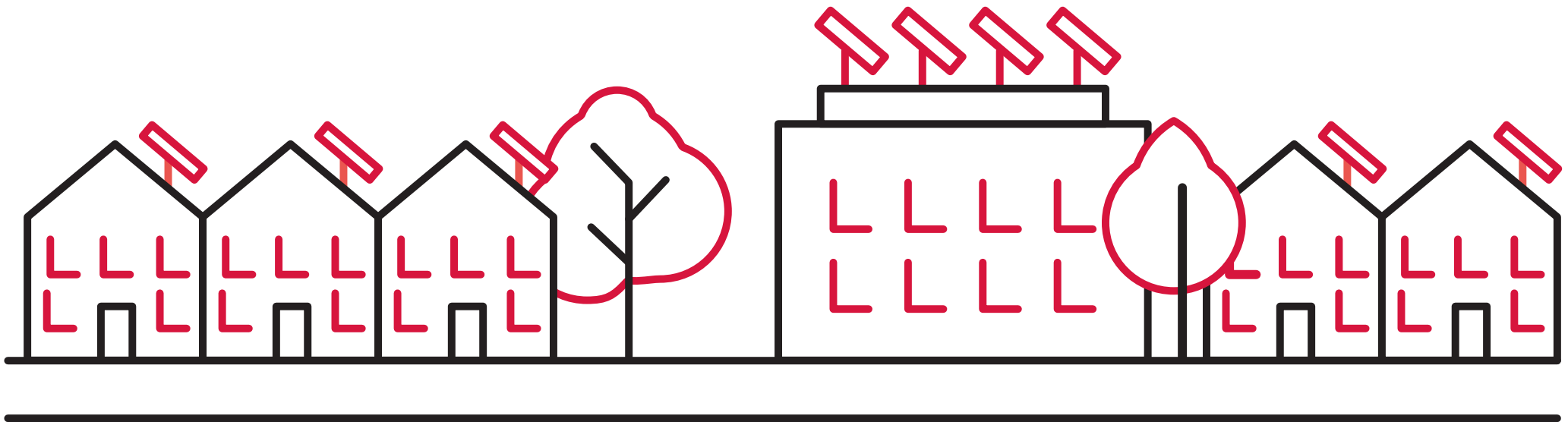
Mae **87%** o'r gweithlu yn ddyinion, a dim ond **5%** sy'n dod o gymunedau Du, Asiaidd ac Ethnig Lleiafrifol.

Mae **35%** o'r gweithwyr **dros 50**.

## Wrth Symud Ymlaen

Isod nodir rhai o'r prif feysydd a ddaeth i'r amlwg wrth ddatblygu'r Cynllun. Bydd yr ymgynghoriad ynglŷn â'r Sector yn targedu cwestiynau a chamau gweithredu manwl a fydd yn creu Llwybrau Trywydd sgiliau ar gyfer y Sectorau. Y nod yw llunio'r dull priodol o ddatblygu sgiliau yng Nghymru a chyflawni camau gweithredu cyffredin y cytunwyd arnynt.

- › Cynorthwyo i ddatblygu ein cynnig sgiliau fel y gellir bodloni anghenion ein rhaglenni ôl-osod, megis y Rhaglen Ôl-osod er mwyn Optimeiddio a'r Rhaglen Cartrefi Clyd, lle rhoddir dull pragmatig ar waith trwy'r tai cyfan er mwyn datgarboneiddio cartrefi sy'n bodoli eisoes, trwy gyfrwng y Grŵp Cyngori ar Sgiliau a thrwy ymgysylltu'n ehangach â rhanddeiliaid.
- › Strategaeth glir, gydgysylltiedig ar gyfer datgarboneiddio cartrefi er mwyn annog cadwyni cyflenwi busnesau bach a chanolig i ddatblygu yng Nghymru, gan gryfhau ein dealltwriaeth o'r heriau a'r gofynion o ran sgiliau, cynyddu'r cyfleoedd ar gyfer swyddi gwyrdd, a darparu a hyrwyddo hyfforddiant.

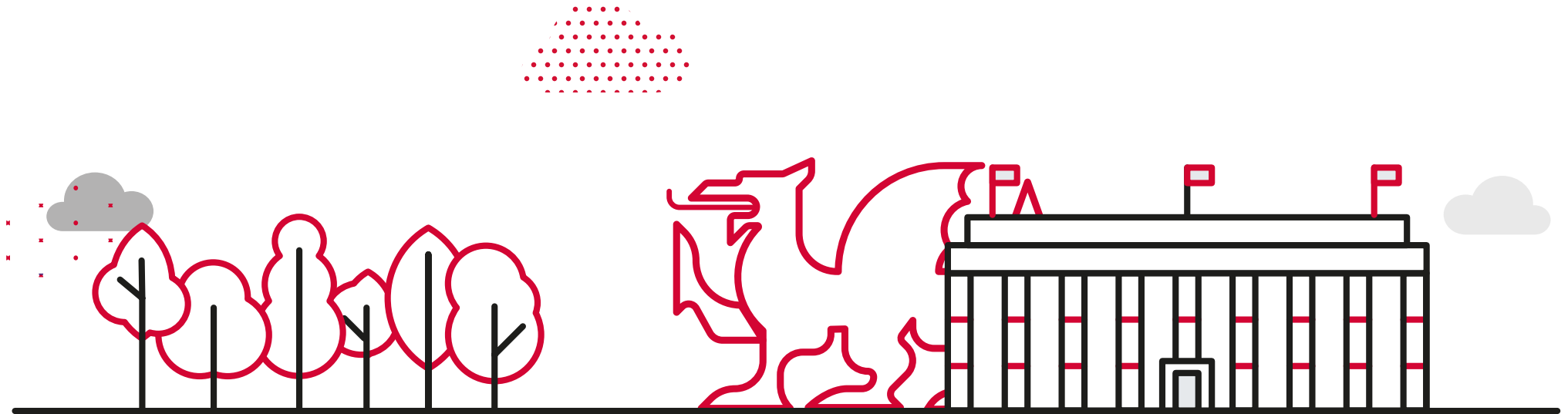




# Y Sector Cyhoeddus

## Ynglŷn â'r Sector Cyhoeddus

Mae gan y sector cyhoeddus rôl i'w chwarae nid yn unig o ran cael gwared â charbon o'i ystad ei hun, ond hefyd o fewn cwrpas ei weithrediadau a'i ddylanwad arwain. Mae pwysigrwydd y sector cyhoeddus yn torri trwy sectorau allyriadau eraill o ran cefnogi'r ysgogiad i newid.



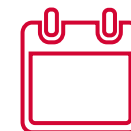
## Crynodeb o'r Sector: **Y Sector Cyhoeddus**

- Mae allyriadau'r sector hwn yn gysylltiedig ag adeiladau a gweithrediadau ar draws gwasanaethau cyhoeddus Cymru.
- Mae'r heriau o ran sgiliau yn debyg i'r heriau yn y sector Adeiladau Preswyl, y sector Trafnidiaeth a sectorau eraill.
- Mae gan y sector rôl arwain allweddol o ran hyrwyddo datgarboneiddio a dylanwadu ar sefydliadau eraill.



- Mae angen amrywiaeth o setiau **sgiliau datgarboneiddio**.
- Canolbwyntir yn arbennig ar **gynnig arweiniad ar yr hinsawdd, caffael a chadwyni cyflenwi** h.y. penderfyniadau bob dydd.
- Datblygu **rhaglenni arbenigol mewnol** fel y gellir sicrhau dull cyson a chyflwyno arferion gorau.

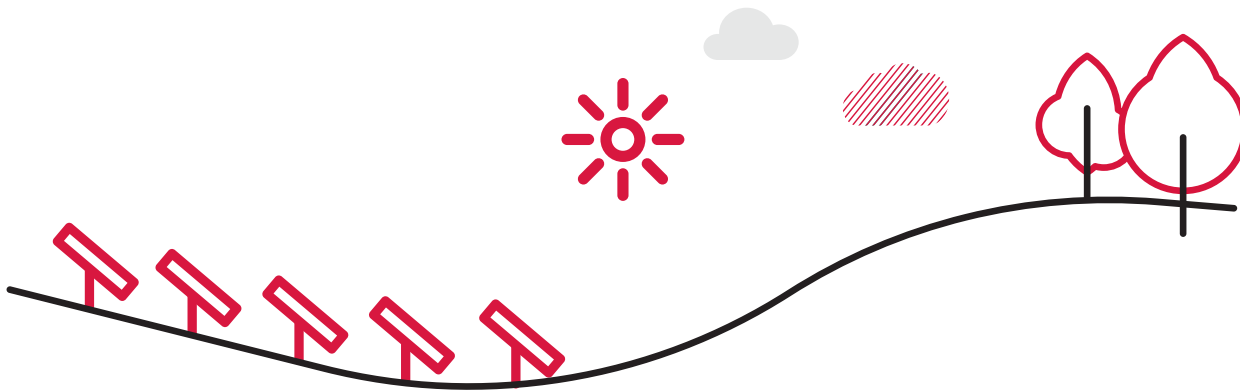
Yr uchelgais yw cyflawni allyriadau sero net erbyn **2030**.



## Wrth Symud Ymlaen

Isod nodir rhai o'r prif feysydd a ddaeth i'r amlwg wrth ddatblygu'r Cynllun. Bydd yr ymgynghoriad ynglŷn â'r Sector yn targedu cwestiynau a chymau gweithredu manwl a fydd yn creu Llwybrau Trywydd sgiliau ar gyfer y Sectorau. Y nod yw llunio'r dull priodol o ddatblygu sgiliau yng Nghymru a chyflawni camau gweithredu cyffredin y cytunwyd arnynt.

- Sicrhau y bydd Gwasanaeth Ynni Llywodraeth Cymru yn parhau i ddarparu hyfforddiant galwedigaethol er mwyn gwella sylfaen sgiliau a gwybodaeth sefydliadau'r sector cyhoeddus a sefydliadau cymunedol.
- Gweithio gyda Phanel Strategaeth Hinsawdd Llywodraeth Leol a Chymdeithas Llywodraeth Leol Cymru (CLILC) er mwyn sicrhau y bydd canlyniadau a thystiolaeth y Cynllun hwn yn cyfrannu at eu cynlluniau sgiliau sero net, a phwysleisio'r sgiliau sero net a gaiff eu hystyried wrth lunio strategaethau a pholisïau. Mae hyn yn cynnwys y canlynol:
  - Dylai panel Strategaeth Hinsawdd Llywodraeth Leol gynnal archwiliad dwfn o'r anghenion/bylchau o ran sgiliau hinsawdd ar draws awdurdodau lleol fel y gellir canfod problemau a llunio cymorth.
  - Dylai adolygiad CLILC o gynlluniau newid hinsawdd awdurdodau lleol, a gynhelir yn gynnar yn 2023, gynnwys dadansoddiad o'r anghenion/bylchau sgiliau.







# Diwydiant a Busnes

## Ynglŷn â'r Sector Diwydiant a Busnes

Mae'r sector diwydiant a busnes yn cynnwys gweithgynhyrchu, adeiladu, gweithredu peiriannau, prosesu bwyd, a chynhyrchu a chloddio am danwyddau ffosil. Mae'r Sector hefyd yn cwmpasu allyriadau sy'n deillio o adeiladau diwydiannol a masnachol.



Crynodeb o'r Sector:

## Diwydiant a Busnes

- Y sector diwydiant a busnes oedd yn gyfrifol am 38% o allyriadau Cymru yn 2019.
- Y prif allyrwyr (2019) o fewn y sector oedd cynhyrchu Haearn a Dur (37%) a phuro petrolewm (15%).
- Mae nifer o sectorau economaidd allweddol Cymru yn perthyn i'r sector allyriadau diwydiant a busnes ac mae amrywiaeth sylweddol o anghenion a bylchau sgiliau.
- Cwmpas y sector: Gweithgynhyrchu, adeiladu, gweithredu peiriannau, prosesu bwyd, a chynhyrchu a chloddio am danwyddau ffosil.



### Diwydiannau Trwm a Dur

- Ansicrwydd ynglŷn â thrydaneiddio, pŵer hydrogen ac atebion Dal, Defnyddio, Storio a Chludo Carbon a'r modd y bydd y rhain yn gweithio er mwyn i'r diwydiant **ddatgarboneiddio**.
- Cyndyn o fuddsoddi mewn **sgiliau** hyd nes y ceir sicrwydd ynglŷn â'r dechnoleg a ddefnyddir.
- Angen **uwchsgilio** yn y sector addysg fel y gellir cyflwyno cymwysterau'n ymwneud â thechnolegau newydd.
- Angen sgiliau ardraws wrth reoli prosiectau. Sgiliau digidol ac ymwybyddiaeth amgylcheddol.
- Bydd angen i **arweinwyr busnes** feddu ar y gallu i reoli'r gwaith o bontio tuag at sero net.
- Mae dur yn hollbwysig i'n **heconomi sero net** yn y dyfodol, o ran gweithgynhyrchu tyrbinau gwynt a cherbydaudtrydan ac o ran tai sy'n effeithlon o ran ynni.

### Y Sector Bwyd a Diod a Busnesau Bach

- Ceir ymwybyddiaeth o sero net, ond nid yw'n flaenoriaeth o gofio'r **heriau presennol** yn ymwneud â chostau.
- Mae angen sgiliau **ardraws**.
- **Ansicrwydd ynglŷn â'r anghenion sgiliau** hyd nes y caiff technolegau/cyfarpar newydd eu profi.

### Gweithgynhyrchu

- Yn 2021, lansiodd y Cynllun Gweithredu Gweithgynhyrchu er mwyn paratoi'r sector at y dyfodol. Bydd yn hollbwysig inni ddatblygu sgiliau a thalentau amrywiol o'r radd flaenaf ynghyd â goresgyn rhwystrau sy'n wynebu grwpiau heb gynrychiolaeth ddigonol.

### Heriau sy'n wynebu'r diwydiant

- Pris ynni a deunyddiau crai.
- Prinder llafur.
- Prisio carbon.



Mae gan Addysg Uwch rôl fwy mewn diwydiannau trwm oherwydd mae **65%** o'r gweithlu technegol wedi cael addysg hyd at lefel gradd.



Mae gan tua **40%** radd ôl-raddedig (UK Steel, 2022).



Busnesau Bach a Chanolig yw **99%** o fusnesau Cymru.



Swyddi gweithgynhyrchu yw **10%** o swyddi Cymru (2022) o fewn tua **6,000** o gwmnïau.

## Wrth Symud Ymlaen

Isod nodir rhai o'r prif feysydd a ddaeth i'r amlwg wrth ddatblygu'r Cynllun. Bydd yr ymgynghoriad ynglŷn â'r Sector yn targedu cwestiynau a chymau gweithredu manwl a fydd yn creu Llwybrau Trywydd sgiliau ar gyfer y Sectorau. Y nod yw llunio'r dull priodol o ddatblygu sgiliau yng Nghymru a chyflawni camau gweithredu cyffredin y cytunwyd arnynt.

- Gweithio gyda diwydiannau a rhanddeiliaid rhanbarthol allweddol i feithrin gallu yn y gweithlu fel y gellir bodloni gofynion sgiliau'r dyfodol, yn arbennig er mwyn cynorthwyo â'r her sydd ynghlwm wrth ddiwydiannau a phrosesau diwydiannol newydd.
- Gweithio'n uniongyrchol gyda pherchnogion busnesau a rhwydweithiau diwydiant i archwilio gofynion sgiliau er mwyn ategu cyfleoedd i ddatgarboneiddio diwydiannau.
- Gweithio gyda'n holl bartneriaid i sicrhau bod y Cynllun Gweithredu Gweithgynhyrchu yn adlewyrchu sgiliau a blaenoriaethau ein diwydiant gweithgynhyrchu, a'i fod yn ymateb i'r heriau a wynebant o ran sgiliau. Hanfod Gweithgynhyrchu Uchel ei Werth yw creu swyddi â chyflogau da, cymunedau diogel, diwydiannau carbon niwtral a diwylliant Cymreig llewyrchus. Yn ei dro, caiff hyn effaith gymdeithasol, economaidd ac amgylcheddol gadarnhaol ar lesiant dinasyddion Cymru.





# Amaethyddiaeth

## Ynglŷn â'r Sector Amaethyddiaeth

Mae'r sector amaethyddiaeth yn cynnwys pridd, da byw, a rheoli gwastraff a thail.



## Crynodeb o'r Sector: **Amaethyddiaeth**

- Mae allyriadau amaethyddol yn deillio o eplesu enterig a thail da byw, gwrtaith, tanwydd peiriannau amaethyddol a phridd.
- Ffermio Gwartheg a Defaid yw'r mathau mwyaf cyffredin o ffermio yng Nghymru.



- **Mae'r sylfaen sgiliau ar gyfer y dyfodol** yn rhyngweithio'n fawr â'r sector LULUCF.
- Mae angen sgiliau ar gyfer **rheoli tir yn gynaliadwy a llythrennedd carbon.**
- Mae angen sgiliau ym maes **rheoli pridd a maethynnau.**
- Mae angen i **gymwysterau amaethyddol** mewn addysg bellach ac addysg uwch gynnwys Sero Net a llythrennedd carbon.
- Bylchau sgiliau ym maes **Rheoli ac Arwain.**
- Bydd angen **sgiliau archwilio ac asesu carbon** ar ffermwyr er mwyn rheoli'r gwaith o ddatgarboneiddio'u tir.
- Mae sgiliau'r dyfodol yn gysylltiedig â Defnydd Tir a Choedwigaeth fel cymorthdaliadau arfaethedig ar gyfer **coedwigo a bioamrywiaeth.**

### Ystadegau Demograffig



Dynion yw **85%** o ddeiliaid ffermydd.

Yr oedran canolrifol ar draws y DU yw **59**.

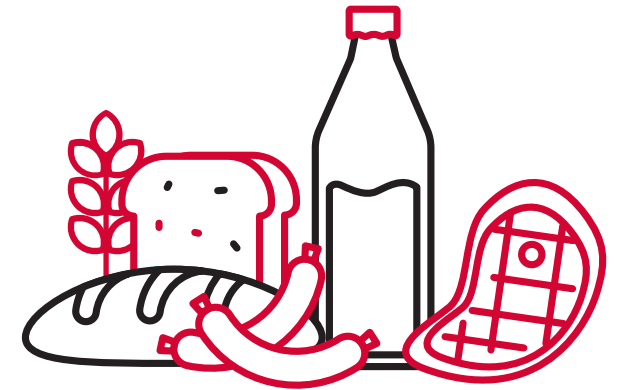
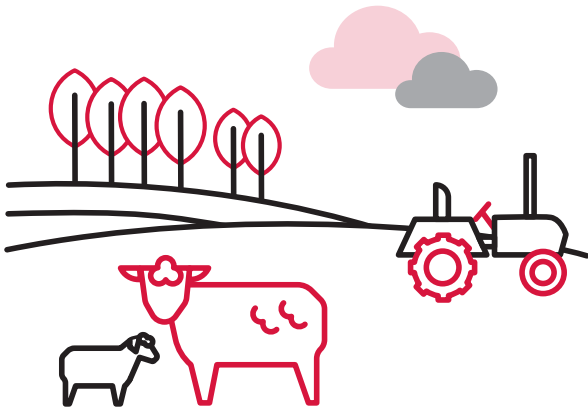
## Wrth Symud Ymlaen

Isod nodir rhai o'r prif feysydd a ddaeth i'r amlwg wrth ddatblygu'r Cynllun. Bydd yr ymgynghoriad ynglŷn â'r Sector yn targedu cwestiynau a champau gweithredu manwl a fydd yn creu Llwybrau Trywydd sgiliau ar gyfer y Sectorau. Y nod yw llunio'r dull priodol o ddatblygu sgiliau yng Nghymru a chyflawni camau gweithredu cyffredin y cytunwyd arnynt.

- > Gweithio gyda'r system sgiliau, fel y nodir yn y bennod 'Cyfleoedd yn ymwneud â'r System Sgiliau', er mwyn sicrhau y bydd cyrsiau amaethyddol yn cynorthwyo pobl i ddeall beth yw sero net, ac y byddant yn adlewyrchu'r heriau sy'n wynebu'r sector.

- > Rydym wedi gwneud ymrwymiad y dylai cymorth i ffermio yn y dyfodol wobrwyo ffermwyr sy'n mynd ati'n ddiwyd i reoli'r tir er mwyn cyflawni canlyniadau amgylcheddol ochr yn ochr â chynhyrchu bwyd yn gynaliadwy. Mae'r Cynllun Ffermio Cynaliadwy arfaethedig, a fydd yn dechrau yn 2025, yn dynodi newid mawr a bydd yn allweddol wrth gefnogi ffermwyr Cymru i chwarae rhan arweiniol wrth iddynt sicrhau amgylchedd mwy cydnerth ac economi wledig fwy cyfnerth. Mae gwaith ar y gweill i ddylunio cyfres o brosiectau i gefnogi ffermwyr sy'n ymuno â'r Cynllun, gan roi gwybodaeth, offer

sgiliau a thechnoleg i fanteisio i'r eithaf ar eu gallu i gyflawni camau gweithredu'r Cynllun. Bydd hyn yn cynnwys gwasanaeth Cyswllt Ffermio ar ei newydd wedd i feithrin parodrwydd ffermwyr ar gyfer y cynllun. Bydd y rhaglen, gyda'i ffocws newydd, yn cynnwys cymorth technegol ac ymgynghorol, cyfle i ffermwyr rannu gwybodaeth â'i gilydd a mewnwelediad i'r farchnad.





# Defnydd Tir, Newid Defnydd Tir a Choedwigaeth (LULUCF)

## Ynglŷn â Defnydd Tir, Newid Defnydd Tir a Choedwigaeth

Mae'r sector Defnydd Tir, Newid Defnydd Tir a Choedwigaeth yn cynnwys allyriadau carbon a dalfeydd carbon sy'n gysylltiedig â defnydd tir, yn cynnwys rhai sy'n deillio o goedwigaeth, defnydd tir trefol a mawndiroedd.



Crynodeb o'r Sector:

## Defnydd Tir, Newid Defnydd Tir a Choedwigaeth (LULUCF)

- Mae allyriadau'r sector hwn yn ymwneud â choedwigoedd, glaswelltiroedd, cnydau, aneddiadau a chynaeafu pren, ynghyd â'r effaith sydd ynghlwm wrth newid defnydd tir.



- **Ychydig o sgiliau newydd** sydd eu hangen yn y sector, gyda'r galw mewn rolau presennol yn ymwneud yn bennaf â phontio.
- Mae'r farchnad swyddi ar gyfer **graddedigion** yn gystadleuol iawn yn y sector.
- Nid yw graddedigion yn meddu ar sgiliau penodol yn ymwneud â rheoli tir a systemau gwybodaeth ddaearyddol.
- Hefyd, mae **gweithwyr newydd** sy'n dod o AB yn brin o rai sgiliau.
- **Diffyg darpariaeth** ar gyfer Cymwysterau Coedwigaeth yng Nghymru.
- Diffyg cymwysterau a chyrсияu sy'n darparu **sgiliau adfer amgylcheddol**.
- Nid yw disgyblion ysgol yn ymwybodol o'r **cyfleoedd posibl** yn y meysydd coedwigaeth a choedyddiaeth.
- Cryfhau **cyfleoedd sgiliau seiliedig ar natur** a chamau Bioamrywiaeth, gan helpu i gysylltu cymunedau lleol â natur.

↑ Erbyn **2025**, rhagwelir y bydd angen gweithlu coedwigaeth a fydd **62%** yn uwch na'r ffigurau ar gyfer **2019**.

Rhagwelir y bydd y cynnydd hwn mewn perthynas â gweithlu **2019** yn lleihau i **43%** erbyn **2030**. Hefyd, bydd angen llenwi tua **10%** ac **20%** o weithlu **2019** erbyn **2025** a **2030** gan y bydd pobl wedi ymddeol.

Mae **llawer iawn o raddedigion** â sgiliau addas i'w cael ar gyfer swyddi seiliedig ar natur.





## Wrth Symud Ymlaen

Isod nodir rhai o'r prif feysydd a ddaeth i'r amlwg wrth ddatblygu'r Cynllun. Bydd yr ymgynghoriad ynglŷn â'r Sector yn targedu cwestiynau a chamau gweithredu manwl a fydd yn creu Llwybrau Trywydd sgiliau ar gyfer y Sectorau. Y nod yw llunio'r dull priodol o ddatblygu sgiliau yng Nghymru a chyflawni camau gweithredu cyffredin y cytunwyd arnynt.

- Ymgysylltu â'r cysniad o Wasanaeth Natur Cenedlaethol fel dull galluogi allweddol ar gyfer sgiliau sero net a sgiliau natur.
- Gweithio gyda thîm yr Archwiliad Dwf Bioamrywiaeth yn Llywodraeth Cymru er mwyn sicrhau ein bod yn pennu ac yn datblygu'r sgiliau a'r arbenigedd iawn ar gyfer y swyddi sy'n angenrheidiol i adfer natur, yn awr ac yn y dyfodol. Byddwn yn ehangu ac yn gwella cynlluniau er mwyn gwella capasiti a gallu'r sector cyhoeddus, y sector preifat a'r trydydd sector i weithio'n gyflymach i adfer natur.
- Er mwyn sicrhau bod y camau gweithredu a nodir yn y strategaeth ddiwydiannol ar gyfer pren yn cydweddu â sgiliau adeiladu gwyrdd presennol a datblygol, bydd yn ofynnol inni ganolbwyntio ar weithio mewn modd cydgysylltiedig.





# Rheoli Gwastraff

## Ynglŷn â Rheoli Gwastraff

Mae'r sector rheoli gwastraff yn cynnwys casglu a thrin gwastraff ac ailgylchu.  
Mae'n sector economaidd pwysig yng Nghymru, ac mae'n rhan o'r economi sylfaenol.



## Crynodeb o'r Sector: **Rheoli Gwastraff**

- Mae allyriadau'r sector hwn yn gysylltiedig â thirlenwi, trin dŵr gwastraff a llosgi gwastraff.
- Mae Cymru yn arwain y ffordd o ran Pontio tuag at Sero Net yn y Sector Rheoli Gwastraff.



- Mae'r **sgiliau technegol** yn bodoli yn y gweithluoedd presennol.
- Angen mynd i'r afael ag ychydig bach o **aillsgilio**.
- Aillsgilio neu swyddi ychwanegol yn ymwneud ag **ymgysylltu â chwsmeriaid a newid ymddygiad** er mwyn hyrwyddo Economi Gylchol.
- **Ni roddir gwerth ar hyfforddiant** yn y sector, a hefyd ceir prinder amser ac arian ar gyfer cynnal hyfforddiant.
- Mae **Mwy nag Ailgylchu** angen sgiliau y tu hwnt i reoli gwastraff ar sut i aildefnyddio/ail-wneud.
- Mae angen datblygu **sgiliau aildefnyddio ac atgyweirio**; maent yn cynnwys sgiliau technegol (cynnal profion trydanol), gwaith coed, gwnïo, logistego chwith ac archwilio.

Erbyn hyn, mae allyriadau sector Gwastraff Cymru

**55%** ↓

yn is na **llinell sylfaen 1990**.



Y targed yw lleihad o **92%** rerbyn **2030**.

### **Ystadegau Demograffig**

Dynion yw **90%** o weithlu gwastraff Cymru.



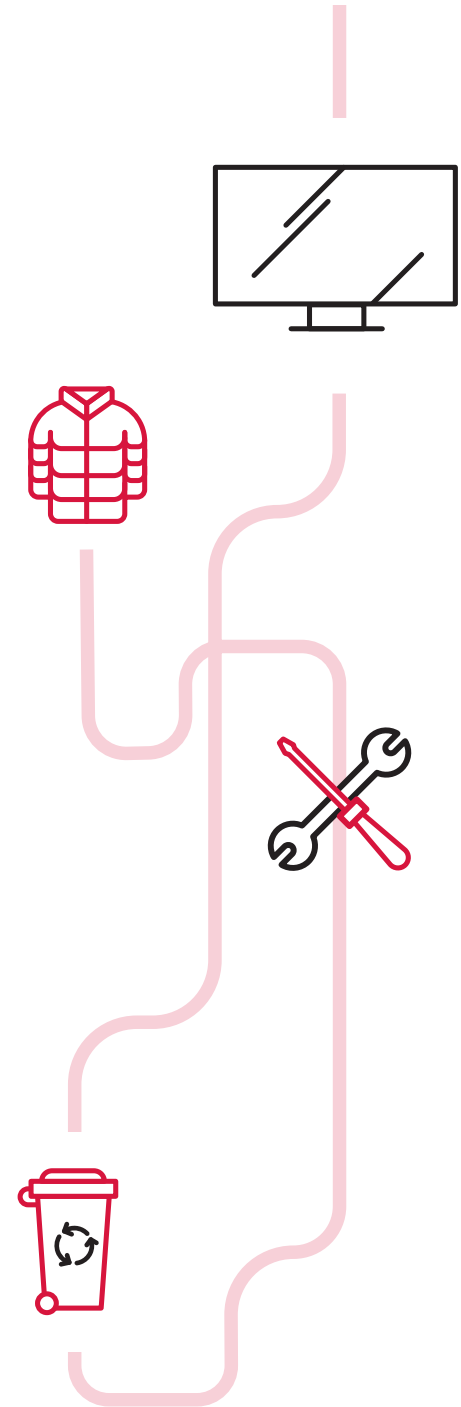
ac mae

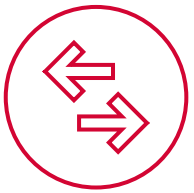
**95%** yn wyn. ○○○○○○○○○○●

## Wrth Symud Ymlaen:

Isod nodir rhai o'r prif feysydd a ddaeth i'r amlwg wrth ddatblygu'r Cynllun. Bydd yr ymgynghoriad ynglŷn â'r Sector yn targedu cwestiynau a chamau gweithredu manwl a fydd yn creu Llwybrau Trywydd sgiliau ar gyfer y Sectorau. Y nod yw llunio'r dull priodol o ddatblygu sgiliau yng Nghymru a chyflawni camau gweithredu cyffredin y cytunwyd arnynt.

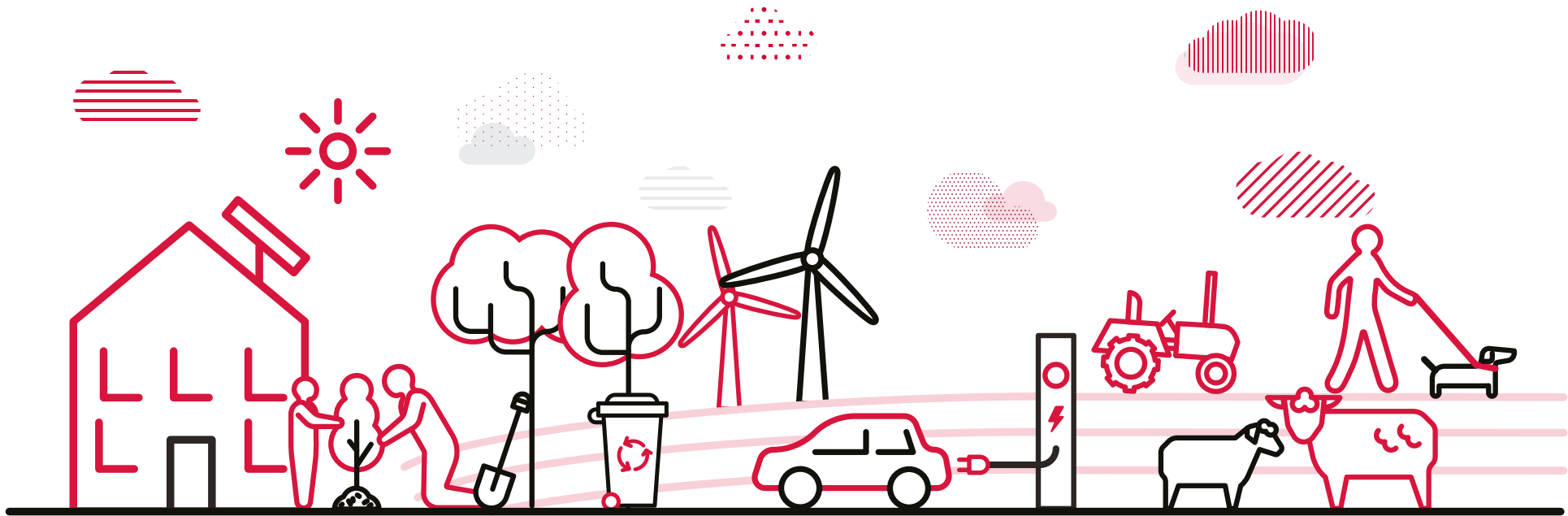
- Galluogi arweinwyr busnes yn y sector rheoli gwastraff a'r sector digidol i gydweithio fel y gellir gwella llythrennedd digidol, helpu i ategu prosesau penderfynu a logisteg, a gwneud yn fawr o dechnoleg newydd wrth i'r sector symud tuag at economi gylchol.





# Sgiliau Trawsbynciol

Yn ychwanegol at y map trywydd sgiliau sy'n pennu'r sefyllfa bresennol o ran sgiliau ar gyfer pob sector, gwelir bod sgiliau trawsbynciol i'w cael trwy'r mwyafrif o'r sectorau allyriadau, ac mae hi'r un mor bwysig inni ystyried y rhain ar y llwybr tuag at sero net.



## Yr Economi Gylchol

### Ynglŷn â'r Economi Gylchol

Mae economi gylchol yn anelu at barhau i ddefnyddio adnoddau cyhyd ag y bo modd er mwyn osgoi gwastraff.

Mae'r cynhyrchion a'r gwasanaethau y mae cymdeithas yn ddibynnol arnynt, yn ogystal â'r

adnoddau a ddefnyddir i'w gweithgynhyrchu, yn effeithio ar ein hól troed carbon, a hefyd cânt effaith uniongyrchol ar ein llwyddiant o ran cyflawni sero net. O'r herwydd, os ydym am greu dyfodol gwyrddach a mwy cylchol, mae hi'n hollbwysig inni gynorthwyo i ddatblygu gweithlu medrus a all gyflawni targedau effeithlonrwydd adnoddau.

Mae angen amrywiaeth eang o sgiliau i ategu'r economi gylchol, yn cynnwys sgiliau technegol yn ymwneud â sectorau penodol a sgiliau traws-sector fel dadansoddi data ac adrodd am ddata.

## Crynodeb o'r Sector: **Economi Gylchol**

- Mae Economi Gylchol yn anelu at ddefnyddio adnoddau cyhyd ag y bo modd er mwyn osgoi gwastraff.
- Er mwyn symud tuag at Sero Net, bydd angen aildefnyddio, atgyweirio ac ailgylchu adnoddau i raddau mwy.
- Thema drawsbynciol allweddol yn y siwrnai tuag at sero net.



- Mae angen i gwmnïau droi oddi wrth **fodelau busnes** llinol.
- Canolbwyntio ar **gloddio am adnoddau, cynhyrchu nwyddau a gwaredu gwastraff**.
- Mae angen sgiliau o ran **ymgorffori arferion economi gylchol** mewn modelau busnes a rhoi egwyddorion ar waith.
- **Nid** yw llawer o fusnesau'n **ymwybodol o'r egwyddorion** ac efallai bod nifer ohonynt yn rhoi arferion economi gylchol ar waith yn barod.
- Ceir **bylchau sgiliau** o ran casglu a dadansoddi data, deall deunyddiau a gweithio ar y cyd.
- Bylchau mewn **sgiliau technegol** h.y. rheoli biomas mewn Amaethyddiaeth.
- Mae'r **cymwysterau presennol** yn dal i ganolbwyntio ar fodelau llinol.

Ffynhonnell: Canolfan Polisi Cyhoeddus Cymru (CPCC) – Sgiliau sero net: Mewnwelediadau a thystiolaeth o sectorau allyriadau yng Nghymru



Ceir effaith ar fusnesau ar draws amrywiaeth o sectorau.

Mae angen i fusnesau adolygu modelau busnes ac arferion bob dydd.



Mae angen codi ymwybyddiaeth o'r economi gylchol fel cysyniad.

Cyfle i esgor ar dwf sylweddol.



### **Wrth Symud Ymlaen**

Isod nodir rhai o'r prif feysydd a ddaeth i'r amlwg wrth ddatblygu'r Cynllun. Bydd yr ymgynghoriad ynglŷn â'r Sector yn targedu cwestiynau a chamau gweithredu manwl a fydd yn creu Llwybrau Trywydd sgiliau ar gyfer y Sectorau.

Y nod yw llunio'r dull priodol o ddatblygu sgiliau yng Nghymru a chyflawni camau gweithredu cyffredin y cytunwyd arnynt.

- Annog yr arfer o integreiddio egwyddorion yr economi gylchol mewn cymwysterau ar bob

lefel. Bydd hyn yn helpu i feithrin ymwybyddiaeth o'r economi gylchol ymhlith gweithwyr a fydd yn ymuno â'r sector, yn ogystal â'r rhai a fydd yn ailgilio trwy gyfrwng cymwysterau ffurfiol.

## Digidol

### Ynglŷn â Sgiliau Digidol

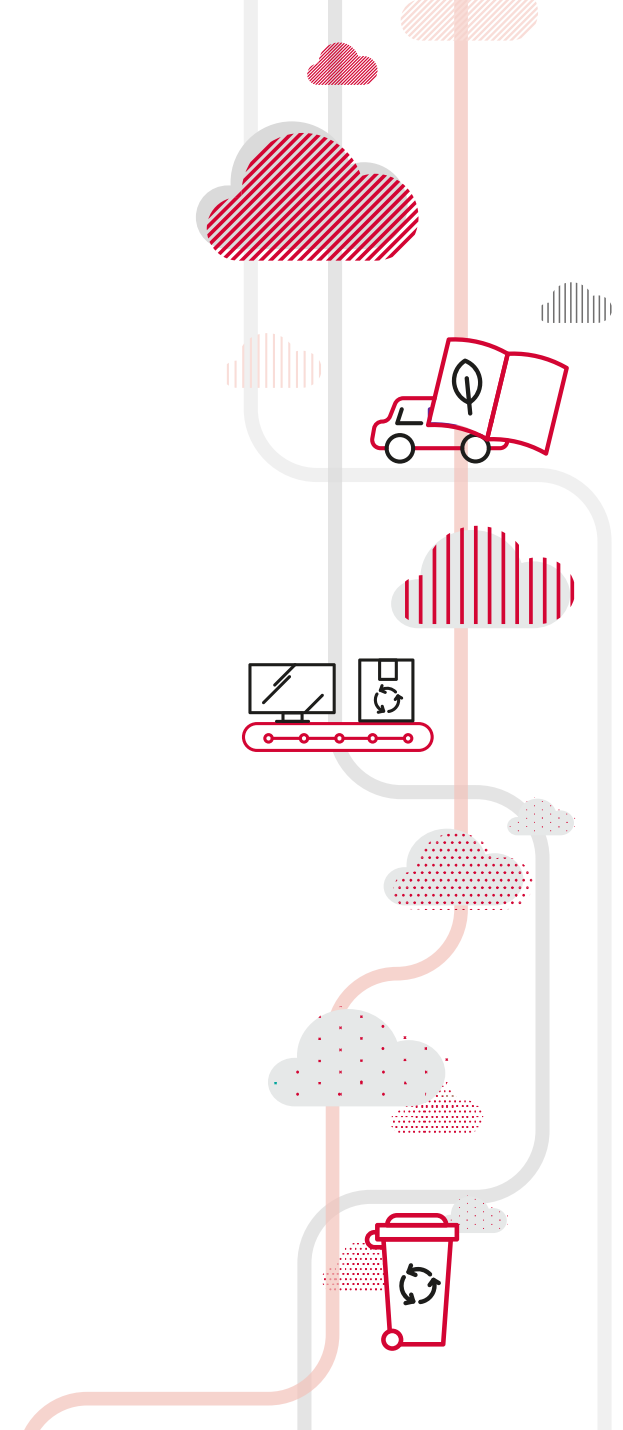
Gwelir bod sgiliau digidol yn 'Genhadaeth' gyffredinol y Strategaeth Ddigidol i Gymru. Mae "Cenhadaeth 3" yn nodi'r uchelgais o ran sut y byddwn yn "Creu gweithlu sydd â'r sgiliau digidol, y galluogrwydd a'r hyder i ragori yn y gweithle ac mewn bywyd bob dydd." Mae adroddiad terfynol yr Athro Phil Brown ynglŷn ag effaith arloesi digidol ar yr economi a dyfodol gwaith yng Nghymru (a gyhoeddwyd yn 2019) yn cyd-fynd â'r Strategaeth Ddigidol i Gymru. Yn ôl yr Athro Brown, mae Cymru yn wynebu "ras yn erbyn amser", a gallai cyflymder a graddfa'r arloesi digidol oddiweddyd ein gallu i ymateb fel cenedl. Yn ei adroddiad, mae'n gwerthuso'r realiti a'r tueddiadau a fydd yn siapio dyfodol gwaith yng Nghymru, ynghyd ag ysgogwyr sylfaenol economi Cymru yng nghyd-destun y pedwerydd chwyldro diwydiannol.

Mae fframwaith strategol Llywodraeth Cymru, sef Digidol 2030<sup>2</sup>, a ddatblygwyd ar y cyd â'r sector addysg bellach a sgiliau, yn pennu gweledigaeth, nodau ac amcanion cyffredin ar gyfer integreiddio sgiliau digidol mewn dysgu ôl-16. Defnyddir y fframwaith i helpu i bennu blaenoriaethau a buddsoddiadau er mwyn sicrhau y bydd darpariaeth ddigidol yn ychwanegu gwerth at brofiadau dysgwyr.

### Wrth Symud Ymlaen

Isod nodir rhai o'r prif feysydd a ddaeth i'r amlwg wrth ddatblygu'r Cynllun. Bydd yr ymgynghoriad ynglŷn â'r Sector yn targedu cwestiynau a chamau gweithredu manwl a fydd yn creu Llwybrau Trywydd sgiliau ar gyfer y Sectorau. Y nod yw llunio'r dull priodol o ddatblygu sgiliau yng Nghymru a chyflawni camau gweithredu cyffredin y cytunwyd arnynt.

- Gweithio gyda rhaglen bartneriaeth y Rhaglen Sgiliau Hyblyg i gynorthwyo cyflogwyr y sector preifat, yn enwedig busnesau bach a chanolig, i fynd i'r afael â sgiliau digidol fel y gellir cyflawni'r ymrwymadau sero net.
- Cynnal gwaith ymchwil er mwyn gweld pa sgiliau digidol sy'n angenrheidiol i ategu ein hymrwymadau sero net, a ble ceir bylchau posibl.
- Disgwylir i sefydliadau addysg bellach roi cynlluniau strategol ar waith ar gyfer dysgu digidol, gyda chymorth buddsoddiad cyfalaf o £8m dros y tair blynedd nesaf. Bydd yn ofynnol i sefydliadau ddangos yn eu cynlluniau sut y byddant yn rhoi dull cynaliadwy ar waith wrth ymdrin â thechnoleg ddigidol.
- Gweithio gyda chyflogwyr er mwyn cynnig cyngor a chymorth yn ymwneud â'r effeithiau a'r manteision sy'n perthyn i feithrin sgiliau digidol o fewn eu gweithlu.



## Y Gymraeg

### Ynglŷn â'r Gymraeg

Mae Cymru angen gweithlu dwyieithog, hyderus. Mae modd i'r newidiadau sy'n deillio o ddatgarboneiddio effeithio ar faint o Gymraeg a ddefnyddir ar draws sectorau. I'r sectorau hynny lle mae ymgysylltu â chwsmeriaid a newid ymddygiad yn anghenion sgiliau allweddol, fel adeiladau preswyl a rheoli gwastraff, cydnabyddir y bydd cwsmeriaid Cymraeg eu hiaith yn dymuno ymgysylltu â rhywun sydd hefyd yn siarad Cymraeg. Mae cynyddu'r nifer o bobl a all ddysgu trwy gyfrwng y Gymraeg yn flaenoriaeth – mae hyn yn hanfodol i lwyddiant ein polisi Cymraeg 2050 ac i'r ddyletswydd strategol newydd yn ein bil i ymestyn y ddarpariaeth cyfrwng Cymraeg mewn addysg drydyddol.

### Wrth Symud Ymlaen

Isod nodir rhai o'r prif feysydd a ddaeth i'r amlwg wrth ddatblygu'r Cynllun. Bydd yr ymgynghoriad ynglŷn â'r Sector yn targedu cwestiynau a chamau gweithredu manwl a fydd yn creu Llwybrau Trywydd sgiliau ar gyfer y Sectorau. Y nod yw llunio'r dull priodol o ddatblygu sgiliau yng Nghymru a chyflawni camau gweithredu cyffredin y cytunwyd arnynt.

- Parhau â'n cytundeb cydweith. Byddwn yn rhoi arian i'r Coleg Cymraeg Cenedlaethol er mwyn cynyddu'r gyfran o brentisiaethau a rhaglenni addysg bellach sydd ar gael yn y Gymraeg.



## Caffael

### Ynglŷn â Chaffael

Cyhoeddwyd Nodyn Polisi Caffael Cymru (WPPN) 12/21: Datgarboneiddio drwy gaffael – Mynd i'r afael â CO<sub>2</sub>e mewn cadwyni cyflenwi<sup>3</sup> er mwyn cynnig cyngor ynglŷn ag allyriadau Cwmpas 3. Mae hyn yn cynnwys nwyddau a gwasanaethau a brynir, a all fod yn gyfrifol am oddeutu 60% o allyriadau CO<sub>2</sub> unrhyw sefydliad. Mae yna her arbennig yn perthyn i allyriadau Cwmpas 3 sy'n deillio o weithgareddau'r gadwyn gyflenwi: er eu bod yn deillio o alw'r sefydliad am nwyddau, gwasanaethau neu waith, maent i'w cael mewn gweithgareddau cadwyni cyflenwi nad yw'r sefydliad yn berchen arnynt, nac yn eu rheoli, yn uniongyrchol. Fodd bynnag, trwy fynd ati'n effeithiol dros oes y contract i ddefnyddio prosesau ac offer caffael sy'n cyd-fynd ag arferion gorau, gellir dylanwadu ar weithgareddau cadwyni cyflenwi sy'n cyfrannu at CO<sub>2</sub>. Mae angen cynorthwyo gweithwyr proffesiynol mewn meysydd masnachol a chaffael i wella a chryfhau eu sgiliau er mwyn inni allu cyflawni canlyniadau gwell i Gymru.



### Wrth Symud Ymlaen

Isod nodir rhai o'r prif feysydd a ddaeth i'r amlwg wrth ddatblygu'r Cynllun. Bydd yr ymgynghoriad ynglŷn â'r Sector yn targedu cwestiynau a chamau gweithredu manwl a fydd yn creu Llwybrau Trywydd sgiliau ar gyfer y Sectorau. Y nod yw llunio'r dull priodol o ddatblygu sgiliau yng Nghymru a chyflawni camau gweithredu cyffredin y cytunwyd arnynt.

- Gweithio gyda Phrosiect y Ganolfan Ragoriaeth Gaffael, a sefydlir i helpu gweithwyr proffesiynol mewn meysydd masnachol a chaffael i gyflawni canlyniadau gwell i Gymru trwy rannu arferion gorau yn ymwneud â mabwysiadu polisïau, gan helpu prynwyr i ddeall pa bolisi y dylent ei roi ar waith a chreu cyfleoedd i rannu gwersi. Hefyd, bydd y prosiect yn cynnig mewnwelediad hollbwysig yn ymwneud â datblygiadau newydd a bydd yn helpu pobl i gael gafael ar yr hyfforddiant iawn ar yr adeg iawn, gan ehangu cyrhaeddiad rhaglenni meithrin gallu ledled Cymru.



# Beth Nesaf

Byddwn yn cynnal ymgynghoriad cyhoeddus i bennu mwy o fanylion ar gyfer anghenion pob un o'r sgiliau sector-benodol. Ein nod fydd nodi'r sefyllfa sgiliau bresennol ar gyfer pob sector yng Nghymru, pa sgiliau sydd eu hangen yn y tymor byr, canolig a hirdymor a sut y caiff hyn ei gyflawni ledled Cymru drwy weithio mewn partneriaeth.

Bydd canlyniad yr ymgynghoriad yn cefnogi'r gwaith o ddatblygu map trywydd sgiliau ar gyfer pob sector.

Mae'r cynllun yn manylu ar **36 o gamau** gweithredu y byddwn yn eu cymryd fel rhan o gam gweithredu'r cynllun. Rydym eisoes wedi dechrau gweithio ar lawer o'r camau gweithredu, a hynny'n rhannol oherwydd y gefnogaeth a'r ymgysylltiad a ddangoswyd gan ein rhanddeiliaid a ffordd drawslywodraethol o weithio.

Mae'r camau gweithredu wedi'u nodi mewn 3 categori:

- > **Tymor byr** – llai na blwyddyn
- > **Tymor canolig** – 1–2 flynedd
- > **Hirdymor** – dros 3 blynedd.

Mae'r camau gweithredu wedi eu crynhoi yn y ddogfen atodedig: *Camau gweithredu y byddwn yn eu cyflawni wrth symud ymlaen.*



# Crynodeb

## Cyhoeddiadau perthnasol

*Cymru Sero Net Cyllideb Garbon 2 (2021 i 25)*

<https://www.llyw.cymru/cymru-sero-net-cyllideb-garbon-2-2021-i-25>

*Cymru gryfach, decach a gwyrddach: cynllun cyflogadwyedd a sgiliau*

<https://www.llyw.cymru/cymru-gryfach-decach-gwyrddach-cynllun-cyflogadwyedd-sgiliau?>

Am gyngor ac Arweiniad Pellach neu er mwyn dysgu sut y gallwch chi gymryd rhan, ebostiwch:

[sgiliauseronet@llyw.cymru](mailto:sgiliauseronet@llyw.cymru)