



Llywodraeth Cymru  
Welsh Government

# Memorandwm Grantiau Rheoli Perygl Llifogydd ac Erydu Arfordirol

**Ebrill 2023**



Llywodraeth Cymru  
Welsh Government

**MEMORANDWM YNGLŶN Â PHERYGL LLIFOGYDD AC ERYDU  
ARFORDIROL RHEOLI GRANTIAU CYFALAF  
AR GYFER AWDURDODAU LLEOL A CYFOETH NATURIOL CYMRU**

**O DAN**

**DDEDDF RHEOLI LLIFOGYDD A DŴR 2010**

**EBRILL 2023**

Bydd copïau electronig o'r Memorandwm hwn yn cael eu cyflenwi i Brif Awdurdodau Llifogydd Lleol Cymru a Cyfoeth Naturiol Cymru ac maent ar gael ar wefan Llywodraeth Cymru.

Dylid cyfeirio unrhyw ymholiadau ynglŷn â'r Memorandwm i'r cyfeiriad isod:

Llywodraeth Cymru, Cangen Rheoli Perygl Llifogydd ac Erydu Arfordirol, Parc Cathays, Caerdydd CF10 3NQ.

E-bost: [RisgLlifogyddArfordirol@llyw.cymru](mailto:RisgLlifogyddArfordirol@llyw.cymru)

Mae'r Memorandwm hwn yn disodli pob fersiwn flaenorol a bydd yn berthnasol i brosiectau rheoli perygl llifogydd ac erydu arfordirol Awdurdodau Lleol a Cyfoeth Naturiol Cymru sy'n derbyn cyllid grant gan Lywodraeth Cymru ar neu ar ôl **1 Ebrill 2023**.

# CYNNWYS

<b>GEIRFA</b> .....	<b>4</b>
<b>1. CYFLWYNIAD</b> .....	<b>5</b>
Trosolwg cyllid Rheoli Perygl Llifogydd ac Erydu Arfordirol (FCERM) .....	5
Memorandwm Grantiau ar gyfer Cynlluniau Cyfalaf FCERM.....	5
<b>2. CYLLID CYFALAF FCERM – AR GYFER BETH?</b> .....	<b>7</b>
<b>3. CYMHWYSEDD AR GYFER CYLLID FCERM</b> .....	<b>10</b>
Costau cymwys.....	10
Costau anghymwys .....	11
Costau ymgynghorydd, costau staff a gweinyddu.....	12
Prynu Tir ac lawndal.....	12
Prynu Gorfodol.....	13
<b>4. GWNEUD CAIS AM GYLLID FCERM</b> .....	<b>14</b>
Bwrdd Rhaglenni Perygl Llifogydd ac Erydu Arfordirol .....	14
Meini Prawf ar gyfer Cyllid Grant .....	14
Gweithdrefn a Dogfennau (mae'r adran hon yn berthnasol i Awdurdodau Lleol yn unig).....	15
Cyfraddau grantiau .....	15
Contractau a Gwerth am Arian .....	16
<b>5. CYFRANIADAU ARIANNOL / PARTNERIAETH O FFYNONELLAU ERAILL</b> .....	<b>17</b>
<b>6. MANTEISION EHANGACH A DEDDF LLESIANT CENEDLAETHAU'R DYFODOL</b> <b>19</b>	
<b>7. AMRYWIADAU</b> .....	<b>21</b>
Ceisiadau i amrywio grant .....	21
Ceisiadau i amrywio amseriad cynllun (mae'r adran hon yn berthnasol i Awdurdodau Lleol yn unig) .....	22
Cais i amrywio'r cynllun yn y cam adeiladu .....	<b>Error! Bookmark not defined.</b>
<b>8. HAWLIO CYLLID GRANT CYFALAF FCERM</b> .....	<b>24</b>
Hawliadau am Daliadau Grant Interim .....	24
Hawliadau am Daliadau Grant Terfynol .....	25
Dyddiadau cau ar gyfer Cyflwyno Hawliad Terfynol.....	25
Cyfrifon .....	26
<b>9. YMGYNGHORI</b> .....	<b>27</b>
<b>10. GOFYNIION AMGYLCHEDDOL</b> .....	<b>28</b>
Cynefin Cydbwysu a Rhaglen Genedlaethol Creu Cynefinoedd.....	28

<b>11. AMODAU CYFFREDINOL .....</b>	<b>30</b>
Brandio a Byrddau Dehongli .....	30
Rhwymedigaethau'r Awdurdod i Gael Cydsyniadau .....	30
Cynnal a chadw .....	30
Canslo Prosiectau a Gymeradwywyd .....	31
Gwerthusiad Ôl-adeiladu .....	31
Mynediad at Waith .....	31
<b>12. CYLLID ARALL.....</b>	<b>32</b>
Cyllid ar gyfer Gwaith Brys .....	32
Grant Gwaith Graddfa Fach (mae'r adran hon yn berthnasol i Awdurdodau Lleol yn unig).....	32
<b>ATODIAD I – Gweithdrefnau cais am grant a dogfennau angenrheidiol.....</b>	<b>34</b>
<b>ATODIAD II – Camau cyllid grant a datblygiad cynllun .....</b>	<b>36</b>
<b>ATODIAD III – Manyleb Modelu .....</b>	<b>37</b>
<b>ATODIAD IV – Data'r cynllun ar gyfer y Gronfa Ddata Asedau Llifogydd Genedlaethol.....</b>	<b>39</b>

## **GEIRFA**

Byrfodau a ddefnyddir yn y Memorandwm hwn:

**BJC** – Business Justification Case / Achos Cyfiawnhad Busnes – fel y'i disgrifir yng Nghanllawiau Achosion Busnes FCERM

**FBC** – Full Business Case / Achos Busnes Llawn – fel y'i disgrifir yng Nghanllawiau Achosion Busnes FCERM.

**FCERM** – Flood and Coastal Erosion Risk Management / Rheoli Perygl Llifogydd ac Erydu Arfordirol – rheoli pob agwedd ar berygl llifogydd ac erydu arfordirol drwy ddeall risg (tebygolrwydd a chanlyniad) a cheisio newid y ffactorau i leihau ei effeithiau.

**FCERM BCG** – Flood and Coastal Erosion Risk Management Business Case Guidance / Canllawiau Achosion Busnes Rheoli Perygl Llifogydd ac Erydu Arfordirol – canllawiau Llywodraeth Cymru ar baratoi Achos Busnes ar gyfer cyllid cyfalaf FCERM, a roddwyd i Awdurdodau Lleol a Cyfoeth Naturiol Cymru (CNC) ac a gyhoeddwyd gan Lywodraeth Cymru.

**NFM** – Natural Flood Management / Rheoli Llifogydd yn Naturiol – mesurau sy'n helpu i ddiogelu, adfer ac efelychu swyddogaethau naturiol dalgylchoedd, gorlifdiroedd, afonydd a'r arfordir. Mae llawer o wahanol fathau o NFM a gellir ei ddefnyddio mewn ardaloedd trefol a gwledig, ac ar afonydd, aberoedd ac arfordiroedd. Mae'r term hwn yn cwmpasu atebion rheoli perygl llifogydd ac erydu arfordirol yn y ddogfen hon.

**OBC** – Outline Business Case / Achos Busnes Amlinellol – fel y'i disgrifir yng Nghanllawiau Achosion Busnes FCERM.

**RMA** – Risk Management Authorities / Awdurdodau Rheoli Risg – mae Adran 6 o Ddeddf Rheoli Llifogydd a Dŵr 2010 yn diffinio Awdurdod Rheoli Risg Cymru fel Cyfoeth Naturiol Cymru, Awdurdod Llifogydd Lleol Arweiniol, cyngor dosbarth ar gyfer ardal sydd heb awdurdod unedol, neu awdurdod priffyrdd sy'n gyfan gwbl yng Nghymru; bwrdd draenio mewnol ar gyfer ardal ddraenio fewnol sy'n gyfan gwbl neu'n bennaf yng Nghymru; cwmni dŵr sy'n cyflawni swyddogaethau mewn perthynas ag ardal yng Nghymru.

**SOC** – Strategic Outline Case / Achos Amlinellol Strategol – fel y'i disgrifir yng Nghanllawiau Achosion Busnes FCERM.

# 1. CYFLWYNIAD

## **Trosolwg cyllid Rheoli Perygl Llifogydd ac Erydu Arfordirol (FCERM)**

1. O dan Adran 16 o Ddeddf Rheoli Llifogydd a Dŵr 2010<sup>1</sup> gall Gweinidogion Cymru ddarparu grantiau ar wariant mewn cysylltiad â rheoli perygl llifogydd neu erydu arfordirol. Mae'r memorandwm hwn yn ymwneud â grantiau ar gyfer gweithgareddau rheoli perygl llifogydd a/neu erydu arfordirol a gyflawnir gan Awdurdodau Lleol a Cyfoeth Naturiol Cymru yn eu rôl fel Awdurdodau Rheoli Perygl Llifogydd ac Erydu Arfordirol yng Nghymru fel y'u diffiniwyd yn y Ddeddf hon.
2. Gellir ystyried cyllid grant ar gyfer ymyriadau sy'n lleihau'r perygl o lifogydd o unrhyw ffynhonnell (ac eithrio llifogydd o garthffosydd y mae gan gwmnïau dŵr ddyletswydd statudol i ymdrin â nhw) a/neu erydu arfordirol i gartrefi.

## **Memorandwm Grantiau ar gyfer Cynlluniau Cyfalaf FCERM**

3. Mae'r Memorandwm Grantiau hwn yn cefnogi'r [Strategaeth Genedlaethol ar gyfer Rheoli Perygl Llifogydd ac Erydu Arfordirol yng Nghymru](#) sy'n ceisio sicrhau bod y peryglon i bobl a chymunedau yn sgil llifogydd ac erydu arfordirol yn cael eu rheoli'n effeithiol.
4. Mae Strategaeth Genedlaethol 2020 yn nodi pum amcan i gefnogi'r nod hwn:
  - Gwella ein dealltwriaeth o risg a'n dulliau o gyfathrebu hynny
  - Paratoi ac adeiladu gwydnwch
  - Blaenoriaethu buddsoddi mewn cymunedau sy'n wynebu'r perygl mwyaf
  - Atal mwy o bobl rhag dod yn agored i risg
  - Darparu ymateb effeithiol a pharhaus i ddigwyddiadau
5. Mae'r Memorandwm Grantiau'n berthnasol i gyllid ar gyfer cynlluniau cyfalaf drwy Raglenni FCERM Llywodraeth Cymru. Fe'i darparwyd ar gyfer Awdurdodau Lleol a Cyfoeth Naturiol Cymru, er bod rhai adrannau ond yn berthnasol i Awdurdodau Lleol ac maent wedi'u nodi felly.
6. Mae'r Memorandwm yn egluro'r weithdrefn i'w defnyddio wrth wneud cais am gyllid grant ac yn nodi gofynion Cangen FCERM Llywodraeth Cymru ar gyfer y cyllid hwnnw. Mae hwn yn ategu'r Llythyrau Cynnig Grant / contractau sy'n cael eu rhoi wrth ddyfarnu cyllid sy'n nodi Telerau ac Amodau cyffredinol Llywodraeth Cymru.
7. Gall peidio â chydymffurfio ag amodau'r Memorandwm hwn neu'r Llythyr Cynnig Grant / contract arwain at dynnu dyfarniad cyllid yn ôl, gofyniad i ad-dalu'r cyllid cyfan neu ran ohono, atal neu ddiddymu taliadau pellach a/neu wneud taliadau pellach yn amodol ar amodau a bennir gan Lywodraeth Cymru.
8. Dim ond canllaw yw'r Memorandwm hwn. Bydd achosion unigol yn amrywio a bydd penderfyniadau terfynol ar gymhwysedd am grant yn cael eu gwneud bob amser gan Gangen FCERM Llywodraeth Cymru, a Gweinidogion Cymru lle bo angen.
9. Mae'r gwaith ffeithiau'n cael ei wneud gan Awdurdod o dan brosiect a gymeradwyir ar gyfer cyllid FCERM ac yn unol â'r Memorandwm hwn a Thelerau ac Amodau'r Llythyr

---

<sup>1</sup> <https://www.legislation.gov.uk/cy/ukpga/2010/29/contents>

Cynnig Grant, nid yw'n cynnwys Llywodraeth Cymru y tu hwnt i unrhyw gynnig o gymorth ariannol tuag at gost uniongyrchol y gwaith hwn. Yn arbennig, nid yw Llywodraeth Cymru'n derbyn atebolrwydd cyfreithiol pe canfyddir bod y gwaith yn annigonol neu'n ddiffygiol. Nid yw cymeradwyaeth o'r fath ychwaith yn rhyddhau unrhyw Awdurdod o unrhyw rwymedigaeth a all fod ganddo mewn perthynas â'r gwaith a ariennir, yn statudol neu fel arall.

10. Nid yw cyllid ar gyfer cynllun cyfalaf yn darparu ymrwymiad parhaus ar gyfer cost gysylltiedig gwaith cynnal a chadw gan Lywodraeth Cymru.

## 2. CYLLID CYFALAF FCERM – AR GYFER BETH?

**Mae'r adran hon yn trafod y mathau o waith y gellir ei ystyried ar gyfer cyllid grant cyfalaf FCERM**

11. Mae grantiau ar gael i helpu gyda gwariant cyfalaf a gymeradwyir sy'n gysylltiedig â:
- Gwaith ymchwilio cyn Achos Busnes Amlinellol (OBC) – gwaith ymchwilio i ddeall yn well y perygl o lifogydd mewn lleoliad/dalgylch penodol cyn gwneud cais i gynnal OBC yn y lleoliad hwnnw (gweler paragraff 17 isod i nodi pa waith a allai fod yn gymwys).
  - Cwblhau Achos Busnes Amlinellol (OBC) a/neu Achos Amlinellol Strategol (SOC) – cam cyntaf hyn yw cwblhau SOC a allai gynnwys astudiaethau modelu i sefydlu perygl o lifogydd mewn ardal benodol. Dylid cyflwyno'r SOC i Gangen FCERM Llywodraeth Cymru i'w gymeradwyo cyn parhau i gwblhau'r OBC (cynlluniau Awdurdodau Lleol yn unig). Gallai hwn gynnwys unrhyw ymchwiliadau angenrheidiol neu arfarniadau economaidd gofynnol i benderfynu pa mor ymarferol yw cynnal gwaith gwella amddiffyn rhag llifogydd, draenio tir neu erydu arfordirol. Dylid ei gwblhau yn unol â Chanllawiau Achos Busnes FCERM<sup>2</sup>.
  - Cwblhau Achos Cyfiawnhad Busnes (BJC) – ffurf fer ar Achos Busnes i'w ddefnyddio ar brosiectau cyfalaf gwerth isel nad ydynt yn newydd na'n ddadleuol a lle mae prisiau pendant ar gael drwy fframweithiau a gwblhawyd ymlaen llaw. Mae'r trothwyon gwerth ar gyfer BJCs wedi'u gosod ar £750,000 i ddechrau (cyfanswm costau a amcangyfrifir yn y cam cyn gwneud cais), fodd bynnag gellid ystyried cymeradwyo cynlluniau gwerth uwch drwy'r llwybr hwn yn amodol ar gytundeb ysgrifenedig Cangen FCERM Llywodraeth Cymru. Byddai BJC yn cael ei gwblhau yn lle, yn hytrach nag yn ogystal ag OBC a dylid ei gwblhau'n unol â Chanllawiau Achos Busnes FCERM.
  - Cwblhau Achos Busnes Llawn (FBC) a dyluniad manwl o opsiwn a ffefrir yn dilyn cymeradwyo OBC. Gallai hyn gynnwys cyllid hefyd i gefnogi gwaith ymchwilio tir cyn adeiladu, trafodaethau iawndal tir, cwblhau cofrestru risg a llunio dogfennau tendro. Dylid cwblhau hyn yn unol â Chanllawiau Achos Busnes FCERM yn dilyn cymeradwyo OBC. Ar ôl cwblhau BJC byddai yna gyfnod o gynllunio manwl a chasglu cydsyniadau a chaniatadau perthnasol y gellid eu cyflwyno i Lywodraeth Cymru i gefnogi cais am gyllid Adeiladu.
  - Paratoi Achos Busnes Rhaglen. Efallai y bydd angen nifer o brosiectau rhyng-gysylltiedig a chynnwys nifer o RMAs ar gyfer rhai cynlluniau cymhleth neu brosiectau dalgylch ehangach. Rydym yn annog cydweithio a phrosiectau ar raddfa fwy o'r fath, ond bydd angen cael trafodaeth â Llywodraeth Cymru ynghylch cyllid grantiau ar gyfer achosion o'r fath o ystyried y gallai fod angen eu trin fel eithriad.

---

<sup>2</sup> <https://llyw.cymru/rheoli-perygl-llifogydd-ac-erydu-arfordirol-canllawiau-achos-busnes>



- Mae Cyfoeth Naturiol Cymru yn rheoli ac adolygu eu rhaglen eu hunain o Achosion Busnes, ond gall Cangen FCERM Llywodraeth Cymru ofyn am wybodaeth am unrhyw gynllun ar unrhyw gam o'r cam datblygu neu adeiladu yn cynnwys gweld achosion busnes.
  - Adeiladu asedau rheoli perygl llifogydd neu erydu arfordirol newydd neu welliannau i asedau rheoli perygl llifogydd ac erydu arfordirol cyfredol yn cynnwys gwaith Rheoli Llifogydd Naturiol (NFM) a mesurau Gwrthsefyll Llifogydd Eiddo yn dilyn cytuno ar OBC/BJC a FBC. Lle bo'n briodol, gellir gwneud cais am gyllid ar gyfer costau adeiladu cynllun a'i ddyfarnu mewn camau; fodd bynnag, mae'n rhaid i bob cam fod yn gymwys am gyllid grant FCERM yn ôl ei haeddiant ei hun.
  - Grant Gwaith Graddfa Fach (Awdurdodau Lleol yn unig) – er bod amodau'r Memorandwm Grantiau hwn yn berthnasol i gynlluniau o fewn y Grant Gwaith Graddfa Fach, mae'r broses ymgeisio yn symlach ac wedi'i nodi mewn canllawiau ar wahân sydd ar gael gan Gangen FCERM Llywodraeth Cymru.
  - Cyllid Craidd (Cyfoeth Naturiol Cymru yn unig) – mae hwn yn cwmpasu gofynion cyfalaf Cyfoeth Naturiol Cymru yn cynnwys costau staff cyfalaf, gwaith cynnal a chadw, mapio, modelu, rhagolygon, datblygu achosion busnes a pharatoi cynlluniau cysylltiedig yn cynnwys ymgynghori, a gwaith ar raddfa fach gwerth £100,000 neu lai. Mae Bwrdd y Rhaglenni Perygl Llifogydd ac Erydu Arfordirol yn cytuno ar hyn bob blwyddyn.
  - Gwaith argyfwng sy'n angenrheidiol o ganlyniad i ddifrod yn dilyn digwyddiadau llifogydd – dylai cyllid FCERM ganolbwyntio ar gamau ataliol yn hytrach na gwaith adweithiol, fodd bynnag bydd adegau pan fydd llifogydd yn digwydd ac y bydd angen cymorth ychwanegol ar frys i drwsio asedau sydd wedi'u difrodi sy'n lleihau perygl i gartrefi. Nid oes sicrwydd o gyllid argyfwng a bydd ceisiadau'n cael eu hystyried fesul achos.
12. Nid yw hon yn rhestr derfynol o'r gwaith y gellid ei ystyried ar gyfer cyllid grant FCERM. Gellid ystyried mathau eraill o waith drwy drafodaethau â changen FCERM Llywodraeth Cymru.
13. Dylai ceisiadau am gyllid grant FCERM gael eu cefnogi gan y dystiolaeth a nodir yn Atodiad I. Mae Atodiad II yn nodi camau datblygiad cynllun y mae cyllid grant ar gael ar eu cyfer.
14. Yn ogystal â'r amodau a nodir yn y Llythyrau Cynnig Grant / contractau, mae'n rhaid bodloni'r canlynol er mwyn cymeradwyo rhyddhau cyllid:
- Mae'n rhaid cwblhau'r Achos Busnes yn unol â Chanllawiau Achos Busnes FCERM a'i gyflwyno gan ddefnyddio'r Model Busnes Pum Achos.
  - Mae'n rhaid darparu canlyniadau unrhyw astudiaethau / adroddiadau a gwblheir wrth lunio OBC neu BJC i Lywodraeth Cymru eu hystyried.
  - Dylai unrhyw foddelu gael ei wneud yn unol â manyleb Cyfoeth Naturiol Cymru sydd ynghlwm yn Atodiad III ac, ar ôl ei gwblhau, dylid anfon yr holl ddata i Cyfoeth Naturiol Cymru i ddiweddarau'r map llifogydd cenedlaethol.

- Mae'n rhaid darparu unrhyw asesiadau economaidd ar ffurf briodol fel bod modd i Lywodraeth Cymru graffu arnynt. Mae'n rhaid i arfarniadau gynnwys gwybodaeth gryno megis yr hyn sydd angen ei gynnwys yn offeryn Asesu Difrod yn Gyflym (RAD) Llywodraeth Cymru. Pan ddefnyddir arfarniad economaidd FCRM Asiantaeth yr Amgylchedd, mae'n rhaid i'r daenlen ategol a thafleuni gwaith Difrod Cyfartalog Blynyddol i Asedau (AAD) gael eu darparu ar ffurf briodol fel bod modd craffu arnynt. Dylid darparu fersiynau swyddogol o'r taenlenni pan fyddant yn cael eu defnyddio.
- Dylid cyflwyno manylion terfynol cynlluniau a gyflawnir i Cyfoeth Naturiol Cymru o fewn 6 mis i'w cwblhau i'w cynnwys yn y Gronfa Ddata Asedau Llifogydd Genedlaethol neu ddiweddarar'r gronfa ddata'n lleol pan fydd ar gael. Mae'r data sy'n ofynnol wedi'i nodi yn Atodiad IV.

### 3. CYMHWYSEDD AR GYFER CYLLID FCERM

**Mae'r adran hon yn trafod y mathau o gostau sy'n gymwys ac nad ydynt yn gymwys ar gyfer cyllid grant FCERM.**

#### **Costau cymwys**

15. Mae'n rhaid i bob cynllun sy'n derbyn cyllid FCERM gan Lywodraeth Cymru ddangos ei fod yn lleihau'r perygl i fywyd drwy leihau'r perygl i gartrefi. Gall cynlluniau leihau'r perygl i fusnesau a seilwaith hefyd fel budd ehangach; fodd bynnag, cartrefi yw'r brif flaenoriaeth ar gyfer cyllid o hyd.
16. Bydd costau'n cael eu hystyried ar gyfer cymeradwyaeth pan gytunir yn ffurfiol ar brosiect, cyn belled â'u bod yn hanfodol i ddarparu'r budd rheoli perygl llifogydd neu erydu arfordirol sy'n sail i'r prosiect.
17. Gallai costau cymwys gynnwys:
  - Costau staff ar gyfer staff mewnol sy'n gweithio'n uniongyrchol ar gynllun (ac eithrio argostau).
  - Astudiaethau cyn-ymchwilio os yw'r gwaith yn ymwneud â lleoliad lle mae cynllun cyfalaf yn debygol o gael ei ystyried yn y dyfodol. Gallai hyn gynnwys gwaith ymchwilio o fewn dalgylch cyfan ar gyfer achos busnes i raglen/dalgylch. Ni fyddai hyn yn cynnwys busnes RMA arferol megis astudiaethau pen desg neu adolygu risg ar fapiau llifogydd neu erydu sydd wedi'u cyhoeddi, ond gall gynnwys gwaith monitro a modelu sy'n benodol i safle, arolygon teledu cylch cyfyng, ac ymgynghori â'r gymuned.
  - Ymgynghorwyr / contractwyr sy'n cael eu cyflogi i weithio ar unrhyw elfen o'r cynllun.
  - Trafodaethau, pryniant ac iawndal tir.
  - Modelu ar ôl y cynllun i ddangos manteision y cynllun. Dylid gwneud hyn yn unol â manyleb modelu Cyfoeth Naturiol Cymru (Atodiad III) a manylion a ddarperir i Cyfoeth Naturiol Cymru o fewn chwe mis i gwblhau cynllun er mwyn diweddarau Map Llifogydd Cymru.
  - Prynu cyfarpar sy'n ymwneud yn uniongyrchol â'r cynllun neu fonitro'r cynllun e.e. telemetreg, camerâu ac ati.
  - Gweithgareddau ymgynghori, codi ymwybyddiaeth ac allgymorth gyda chymunedau lleol fel rhan o gynllun cyfalaf.
  - Arwyddion a byrddau dehongli sy'n gysylltiedig â chynllun cyfalaf.
  - Risg a thuedd optimistiaeth sy'n gysylltiedig ag adeiladu'r cynllun, gyda chofrestr risg â chostau llawn i gyd-fynd â hynny ac yn unol â Chanllawiau Achos Busnes FCERM.
  - Gwaith cyfalaf ar gronfeydd sy'n eiddo i CNC neu Awdurdodau Lleol sy'n cyflawni swyddogaeth rheoli perygl llifogydd – bydd angen trafod cymhwysedd a photensial ar gyfer cyllid grantiau FCERM i gronfeydd gyda Changen FCERM Llywodraeth Cymru cyn cyflwyno cais. Mae'r costau sylweddol sy'n gysylltiedig â gwaith ar rai cronfeydd yn golygu y gallai fod angen dod o hyd i gyllid ar wahân er mwyn peidio â disodli neu ohirio cynlluniau yn y rhaglen bresennol. Gall cyfraddau grantiau amrywio gan ddibynnu ar natur y gwaith a'r angen am gyllid partneriaeth. Yn unol â phob cynllun FCERM, nid oes sicrwydd o gyllid ar gyfer gwaith brys neu waith sydd heb ei gynllunio. Lle bynnag y bo modd, dylai'r RMA

ystyried amseroedd paratoi hirach a chynllunio ymlaen llaw yn sylweddol cyn bod angen gwaith mawr.

18. Nid yw'r rhestr hon yn derfynol a dylid trafod unrhyw ymholiadau o ran a yw'r gost yn gymwys am gyllid grant gyda'r Gangen FCERM a rhaid i hynny gael ei gadarnhau yn ysgrifenedig cyn mynd i gostau; fel arall mae perygl iddynt gael eu dileu fel costau anghymwys.
19. Ni ddarperir grant ar gyfer costau nad ydynt yn gysylltiedig â'r cynllun rheoli perygl llifogydd ac erydu arfordirol oni bai nad oes modd bwrw ymlaen â'r prosiect heb y gwariant hwnnw neu eu bod yn darparu gwelliannau llesiant a/neu amgylcheddol rhesymol. Dylid nodi costau o'r fath yn yr OBC/BJC a'r FBC, ar gyfer y cynllun. Gallai enghreifftiau gynnwys:
  - Costau ychwanegol rhesymol i sicrhau manteision ehangach fel gwelliannau amgylcheddol, enillion bioamrywiaeth a gwelliannau amwynder **sy'n gysylltiedig yn uniongyrchol â'r cynllun**.
  - Costau rhesymol i leihau effaith amgylcheddol y cynllun.
  - Os oes rhaid i weithredwr aros yn barhaol ar safle i fonitro neu weithredu peiriannau, bydd cost ei lety'n gymwys am grant.
  - Pan fo gwaith cloddio'n darganfod rhywbeth obwysigrwydd archaeolegol sy'n golygu na all gwaith barhau heb ei ddiogelu yn gyntaf, gellir ystyried costau o'r fath am gyllid grant ond dim ond ar y lefel isaf i alluogi parhad y gwaith.
20. Mae'n rhaid hysbysu Cangen FCERM Llywodraeth Cymru o'r costau a nodir yn y paragraff uchod yn ysgrifenedig ac mae'n rhaid i Lywodraeth Cymru gytuno arnynt cyn i waith ddechrau ac i unrhyw wariant ddigwydd er mwyn iddynt gael eu hystyried yn gymwys.

### **Costau anghymwys**

21. Ni fydd y gwaith canlynol yn gymwys am grant fel arfer oni bai y cytunir fel arall yn ysgrifenedig cyn gwario unrhyw arian:
  - Gwaith nad yw wedi'i gymeradwyo yn y Llythyr Cynnig Grant / contract neu drwy gytundeb ysgrifenedig oddi wrth Reolwr Rhaglen neu Reolwr Technegol FCERM Llywodraeth Cymru.
  - Gwaith a wneir a chostau cysylltiedig cyn cymeradwyaeth ysgrifenedig ar ffurf Llythyr Cynnig Grant neu contract.
  - Gwaith sy'n rhan o waith cynnal a chadw rheolaidd Awdurdod (dylid ystyried y costau hyn fel rhai a ariennir gan Refeniw).
  - Gwaith ymchwilio nad yw wedi'i gysylltu'n benodol ag un lleoliad, e.e. arolygu cwlfertau ar draws ardal awdurdod neu adolygu risg o fapiau llifogydd / erydu sydd wedi'u cyhoeddi.
  - Gwaith cyfalaf sy'n deillio o ddiffyg cynnal a chadw rheolaidd ar ased cyfredol.
  - Gwaith sy'n deillio o ddifrod neu esgeulustod y gellir ei briodoli i eraill.
  - Gwaith i leihau perygl llifogydd neu erydu arfordirol sy'n gyfrifoldeb corff arall (nad yw'n Awdurdod Rheoli Risg FCERM), neu waith a ystyrir yn briodol i'w gyflawni o dan ddeddfwriaeth arall e.e. deddfwriaeth iechyd cyhoeddus neu ddeddfwriaeth priffyrdd.
  - Argostau staff a gorbenion (ac eithrio Teithio a Chynhaliaeth sy'n gysylltiedig â'r cynllun).

- Costau adfer a glanhau yn dilyn digwyddiad llifogydd.
  - Gwaith sy'n gysylltiedig â chronfeydd nad yw eu swyddogaeth yn ymwneud yn bennaf â rheoli perygl llifogydd i gartrefi, er enghraifft llynnoedd/cronfeydd ar gyfer amwynder, cyrff dŵr / cronfeydd a adeiladwyd i reoli'r cyflenwad dŵr a dyfrhau at ddibenion amaethyddiaeth neu goedwigaeth.
  - Cynnal Systemau Draenio Cynaliadwy (SDCau).
22. Nid oes cyllid FCERM ar gael i alluogi datblygiadau newydd ac ni fydd cynlluniau sy'n lleihau'r perygl i gartrefi neu fusnesau newydd yn unig yn cael blaenoriaeth.

### **Costau ymgynghorydd, costau staff a gweinyddu**

23. Mae Llywodraeth Cymru'n barod i ystyried ffioedd neu gostau ymgynghorwyr, boed yn allanol neu'n fewnol i Awdurdod, ar gyfer paratoi, cynllunio a goruchwyllo Achos Busnes neu gynllun ar gyfer cyllid grant. Pan ddefnyddir ymgynghorwyr, mae'n rhaid i ddulliau caffael ddangos gwerth gorau am arian a chyd-fynd â pholisïau caffael lleol, ond dylid cofio bod gwerth technegol cynnig yn ffactor pwysig i sicrhau gwerth am arian.
24. Mae costau staff mewnol Awdurdodau Lleol yn gymwys am gyllid grant yn erbyn cynllun a gymeradwywyd a gall hyn gynnwys costau cyflogau, Yswiriant Gwladol a Phensiwn ond byddai'n eithrio gorbenion a ddylai fod yn rhan o Grant Cymorth Refeniw Awdurdodau Lleol gan Lywodraeth Cymru.
25. Dylid cadw cofnodion ynglŷn â staff sy'n gweithio ar brosiect, cyflogau a dalwyd a chostau cysylltiedig, a'u darparu ar gyfer archwiliad.
26. Dim ond pan fydd angen gwybodaeth arbenigol neu arbenigedd, nad oes disgwyl iddo fod o fewn cymhwysedd arferol Awdurdod, y mae gwariant ar gyngor cyfreithiol gan gwmnïau cyfreithiol allanol yn gymwys, e.e. pan gaiff Cwnsler ei gyflogi i gynghori ar gyflafareddu.
27. Ni fwriedir i'r grant a ddarperir o dan delerau'r Memorandwm hwn dalu costau gweinyddu a threuliau rhedeg o ddydd i ddydd y mae'n rhaid i Awdurdod eu gwario i gyflawni ei swyddogaethau. Mae'r rhain yn cynnwys:
- llety a chostau cysylltiedig, taliadau yswiriant,
  - costau cyfreithiol a phroffesiynol eraill,
  - costau hyrwyddo deddfwriaeth breifat,
  - costau gwaith o fath a ddisgwylir yn gyffredinol o fewn cyfrifoldebau awdurdod e.e. costau argraffu a thaliadau tebyg,
  - costau gweinyddol archwilwyr.

### **Prynu Tir ac lawndal**

28. Mae costau sy'n gysylltiedig â phrynu tir a thaliadau iawndal yn gymwys am grant cyn belled â'u bod yn hanfodol er mwyn sicrhau parhad y cynllun rheoli perygl llifogydd ac erydu arfordirol.
29. Caiff grant ei dalu os cytunwyd ar brynu tir, bod modd dilysu'r cytundeb a bod adroddiadau priswyr ar gael yn hawdd lle bo angen.

30. Caiff grant ei dalu am hawliadau iawndal os oes cynlluniau ategol ar gael yn dangos y meysydd sy'n gysylltiedig â'r iawndal (yn cynnwys adroddiadau priswyr) a bod hyn wedi'i gynnwys mewn ceisiadau am gyllid grant i Lywodraeth Cymru.
31. Dylai'r cais (Awdurdodau Lleol yn unig) a gyflwynir i Gangen FCERM Llywodraeth Cymru am gymeradwyaeth grant nodi taliadau prynu tir ac iawndal.
32. Dylid nodi gwerth unrhyw daliadau prynu tir ac iawndal yn yr Achosion Busnes perthnasol.
33. Pan fo tir yn cael ei brynu ar gyfer cynllun sy'n defnyddio Cyllid Grant, mae'n rhaid ad-dalu cyfran ddyledus Llywodraeth Cymru o elw gwerthiant unrhyw dir dros ben.
34. Pan fo Awdurdod yn gwario i adfer neu drwsio strwythurau neu waith trydydd parti (e.e. ffyrdd, pontydd ac ati), gellir talu grant ar y gost yn lle taliad iawndal ar yr amod y cyflwynir manylion. Fodd bynnag, bydd y grant yn gyfyngedig i gost disodli i safon gyfwerth â'r safon flaenorol.
35. Ni fydd gwelliant yn derbyn grant oni bai:
  - Ei fod yn cael ei wneud yn lle taliad iawndal arian parod a fyddai wedi gorfod cael ei dalu i'r buddiolwr fel arall, a
  - Gellir dangos ei fod yn well gwerth am arian i'r Awdurdod.

### **Prynu Gorfodol**

36. Lle bo'n ymarferol, dylai awdurdodau geisio caffael tir drwy drafod cyn dechrau pryniant gorfodol. Fodd bynnag, os oes angen Gorchymyn Prynu Gorfodol, dylai'r awdurdod ei gyflwyno'n ysgrifenedig i Lywodraeth Cymru, gan amlinellu pa drafodaethau a gynhaliwyd a phryd, ar y cyfle cyntaf.
37. Byddai costau sy'n gysylltiedig â phrynu gorfodol yn gymwys am gyllid grant FCERM Llywodraeth Cymru os ydynt yn hanfodol i sicrhau parhad y cynllun.
38. Dylid cwblhau unrhyw drafodiadau tir cyn dyfarnu contract.

## 4. GWNEUD CAIS AM GYLLID FCERM

**Bwriad cyllid grant FCERM yw cynnig cymorth ariannol i Awdurdodau Rheoli Risg (RMAs) gyda chost gweithredu mesurau rheoli perygl llifogydd neu erydu arfordirol.**

### **Bwrdd Rhaglenni Perygl Llifogydd ac Erydu Arfordirol**

39. Mae Bwrdd Rhaglenni Perygl Llifogydd ac Erydu Arfordirol yn helpu i sbarduno'r Rhaglenni yn eu blaenau ac yn cefnogi'r gwaith o sicrhau canlyniadau a manteision.
40. Mae'r Bwrdd yn darparu cyngor i Lywodraeth Cymru ar ddyrannu cyllidebau blynyddol a blaenoriaethu cynlluniau ar gyfer cyllid.
41. Mae'r Bwrdd yn cynnwys cynrychiolwyr o Lywodraeth Cymru, Cyfoeth Naturiol Cymru, Cymdeithas Llywodraeth Leol Cymru, Awdurdodau Lleol, Dŵr Cymru a Sefydliad y Peirianwyr Sifil (ICE).
42. Gyda chefnogaeth y Bwrdd Rhaglenni, mae Cangen FCERM Llywodraeth Cymru wedi sefydlu methodoleg flaenoriaethau ar gyfer sgorio cynlluniau a dderbynnir gan Awdurdodau Lleol a Cyfoeth Naturiol Cymru i ffurfio rhaglen flynyddol genedlaethol. Mae'r fethodoleg a'r system sgorio ar gael gan y Cangen FCERM.
43. Mae'r fethodoleg hon yn ffordd dryloyw o ddyrannu cyllid blynyddol ar gyfer cynlluniau rheoli perygl llifogydd ac erydu arfordirol.

### **Meini Prawf ar gyfer Cyllid Grant**

44. Dim ond ar gyfer gwariant cymwys y bydd grant yn cael ei dalu (fel y'i diffinnir yn adrannau 2 a 3 o'r Memorandwm hwn) sy'n gysylltiedig â chyflawni prosiectau FCERM.
45. I fod yn gymwys am grant, mae'n rhaid i brosiectau fodloni'r meini prawf canlynol:
  - Mae'n rhaid i gynigion fod yn gymwys o fewn telerau Deddf Rheoli Llifogydd a Dŵr 2010 a bod yn gadarn a chynaliadwy yn dechnegol ac yn amgylcheddol.
  - Mae'n rhaid i'r costau fod yn rhesymol ac mae'n rhaid i'r manteision fod yn ddigonol i gyfiawnhau cost oes gyfan y prosiect cyn yr ystyrir rhoi grant. Mae'n rhaid i werth am arian fod yn seiliedig ar Ganllawiau diweddaraf Trysorlys EM.
  - Mae'n rhaid datblygu'r opsiwn a ffefrir ar gyfer cynllun yn unol â Chanllawiau Achos Busnes (BCG) FCERM. Dyma'r opsiwn fydd yn bodloni'r amcanion buddsoddi orau ac yn cynrychioli'r gwerth gorau am arian.
  - Mae'n rhaid i bob gwrthwynebiad fod wedi'i dynnu'n ôl neu ei ddatrys fel arall drwy wrandawriad neu ymchwiliad cyn dyfarnu cyllid grant.

### **Gweithdrefn a Dogfennau (mae'r adran hon yn berthnasol i Awdurdodau Lleol yn unig)**

46. Mae Atodiad I i'r Memorandwm hwn yn darparu canllawiau ar gyfer gwneud cais am gyllid grant FCERM Llywodraeth Cymru a'i hawlio, ac mae'n nodi'r dogfennau sydd eu hangen i gefnogi ceisiadau.
47. Dylid cyflwyno ceisiadau am gyllid grant drwy RPW Ar-lein. Bydd cyflwyno cais yn arwydd bod yr awdurdod yn ymrwymo i gydymffurfio â'r amodau yn y Rheoliadau Aseiad o'r Effaith Amgylcheddol a'r holl amodau eraill sy'n gysylltiedig â chymeradwyaeth, fel y nodir mewn unrhyw Lythyr Cynnig Grant / contract a'r Memorandwm hwn, a bydd yn sicrhau ei fod yn cydymffurfio â nhw ym mhob agwedd wrth gwblhau'r prosiect yn ogystal â darparu cadarnhad o unrhyw gyllid cyfatebol sydd ar gael.
48. Mae'n rhaid cyflwyno ceisiadau am gyllid cyn dechrau gwaith a mynd i gostau. Os nad yw hyn yn bosibl, dylid trafod gyda'r Rheolwr Rhaglen FCERM gan ofyn am gael dechrau gwaith yn gynnar a nodi hynny yn ysgrifenedig, mewn e-bost, a chyflwyno cais ar ddyddiad diweddarach fel y cytunir. Bydd penderfyniad gan Lywodraeth Cymru'n cael ei ddarparu'n ysgrifenedig hefyd. Ni fydd unrhyw gostau yr eir iddynt cyn y cytundeb ysgrifenedig hwn neu ddyfarniad cyllid ffurfiol yn gymwys am gyllid grant FCERM.
49. Cynghorir Awdurdodau Lleol i sicrhau bod ceisiadau'n cael eu cyflwyno i Lywodraeth Cymru gyda digon o amser i ystyried y rhain cyn dechrau ar y gwaith.

### **Cynlluniau partneriaeth**

50. Mae Llywodraeth Cymru'n hyrwyddo cydweithio rhwng Awdurdodau Rheoli Risg a chyda rhanddeiliaid allanol, yn enwedig pan ddisgwylir iddynt gael budd o gynllun. Gellir tynnu cyllid yn ôl os nad ystyriwyd cyfleoedd ar gyfer gweithio mewn partneriaeth pan fo manteision clir ac amlwg yn deillio o wneud hynny.
51. Mae cynlluniau neu waith sy'n cynnwys sawl Awdurdod Lleol yn gymwys am gyllid, ond mae'n rhaid gwneud ceisiadau drwy un Awdurdod Lleol, yn amlinellu'r gwaith a wneir a'r Awdurdodau eraill sy'n rhan ohono. Bydd y cyllid grant, pe bai'n cael ei gymeradwyo, yn cael ei ddyfarnu i'r Awdurdod Lleol arweiniol sy'n gwneud y cais ar ran pawb. Dylai'r Awdurdodau Lleol benderfynu pwy sy'n arwain.
52. Mae cynlluniau sy'n cynnwys cydweithio rhwng Awdurdodau Lleol a Cyfoeth Naturiol Cymru yn cael eu hannog ac yn gymwys am gyllid grant hefyd. Dylid trafod y cynlluniau hyn ymlaen llaw gyda Cyfoeth Naturiol Cymru i sicrhau bod yr holl adnoddau angenrheidiol ar gael. Yn yr achosion hyn, dylai'r Awdurdodau Rheoli Risg, ynghyd â Llywodraeth Cymru lle'n briodol, gytuno ar yr awdurdod arweiniol a chyflwyno'r cais am gyllid. Pan gytunir ar gyllid, bydd yn cael ei ddyrannu i'r gwaith Cyfoeth Naturiol Cymru cysylltiedig ar sail 100% o gostau'r elfen honno o'r cynllun. Bydd y gweddill yn cael ei ariannu ar y cyfraddau grant isod.

### **Cyfraddau grantiau**

53. Mae Gweinidogion Cymru wedi penderfynu ar gyfradd y grant ar gyfer gwaith FCERM, gyda Llywodraeth Cymru'n ariannu hyd at y cyfraddau canlynol:



- Achosion Busnes ar gam OBC / BJC a FBC (yn cynnwys cam cynllunio manwl): 100% (wedi'i gytuno tan fis Mawrth 2023 o leiaf, ac ar yr amod bod cyllid ar gael)
- Cynlluniau draenio tir/afonol Awdurdodau Lleol – y cam adeiladu: 85%
- Cynlluniau arfordirol Awdurdodau Lleol – y cam adeiladu: 85%
- Cynlluniau Cyfoeth Naturiol Cymru: 100%
- Bydd cyfradd y grant ar gyfer unrhyw gynllun newydd yn cael ei phennu fesul achos ac yn cael ei chyhoeddi pan fo'n briodol.

### **Contractau a Gwerth am Arian**

54. Wrth ddefnyddio cyllid FCERM Llywodraeth Cymru, mae'n rhaid i'r Awdurdod sy'n hyrwyddo ddangos ei fod yn ceisio sicrhau bod y "mwyaf addas" yn cael ei ddewis wrth gaffael gwaith, cyfarpar, nwyddau a gwasanaethau a bod hynny'n digwydd ar delerau sy'n debygol o gynnig y gwerth gorau am arian yn seiliedig ar ganllawiau diweddaraf Trysorlys EM.
55. Dylai unrhyw gaffael ddigwydd yn unol â pholisi caffael yr Awdurdod ac yn unol ag unrhyw ddeddfwriaeth berthnasol.
56. Gall taliadau i contractiwr a wneir o ganlyniad i gyflafareddu neu ddyfarniad y mae Awdurdod yn atebol amdano, ynghyd â chostau y mae'r awdurdod yn mynd iddynt o ganlyniad i'r broses gyflafareddu, fod yn gymwys am grant.
57. Mae'n rhaid hysbysu Llywodraeth Cymru am amgylchiadau anghydfod rhwng Awdurdod a contractiwr. Pan na fydd y canlyniad yn cyd-fynd â chynrychiolaeth yr Awdurdod, neu fod y contractiwr yn gwrthod penderfyniad o blaid yr Awdurdod, mae'n rhaid rhoi gwybod i Lywodraeth Cymru.

## **5. CYFRANIADAU ARIANNOL / PARTNERIAETH O FFYNONELLAU ERAILL**

58. Nod FCERM yng Nghymru yw sicrhau bod y peryglon i bobl a chymunedau yn sgil llifogydd ac erydu arfordirol yn cael eu rheoli'n effeithiol. Wrth wneud hynny, cydnabyddir bod yna fanteision ehangach y gellir eu darparu fel rhan o gynllun ac mae Llywodraeth Cymru'n annog gwaith sy'n darparu'r rhain yn ogystal â lleihau perygl i gartrefi.
59. Gallai manteision ehangach gynnwys gwaith sy'n lleihau perygl i asedau eraill fel ffyrdd, rheilffyrdd neu seilwaith arall yn ogystal ag i eiddo. Gallant gynnwys manteision ecolegol hefyd fel gwell bioamrywiaeth, neu fanteision amwynder sy'n gysylltiedig yn uniongyrchol â'r cynllun.
60. Pan nodir manteision i asedau trydydd parti, mae Llywodraeth Cymru'n disgwyl i RMA's ymchwilio, a lle bob modd, gael cyfraniadau tuag at gostau'r cynllun gan y ffynonellau hyn. Yn unol â Chanllawiau Achos Busnes FCERM, dylid nodi'r rhain yn Achos Ariannol yr OBC a'u datblygu ymhellach yn ystod yr FBC.
61. Pan fydd cynllun yn cael ei ymestyn i gynnwys busnesau, seilwaith a/neu gyfleustodau, mae'n rhaid i'r gyfran ychwanegol hon o'r cynllun gael ei hariannu gan y buddiolwr.
62. Lle bo'n briodol, ac os cânt eu nodi mewn Achosion Busnes, gall Cangen FCERM Llywodraeth Cymru gefnogi Awdurdodau Rheoli Risg gyda thrafodaethau ar draws adrannau eraill Llywodraeth Cymru i nodi opsiynau cyllido eraill.
63. Pan na fydd cyfraniadau priodol yn cael eu gwneud, bydd Llywodraeth Cymru'n ystyried y graddau y gellir cyfiawnhau grant FCERM ar gost y gwaith y gwneir cais amdano gan yr Awdurdod yn erbyn yr elfen o'r gwaith sy'n lleihau perygl i gartrefi.

### **Cyfraniadau ariannol**

64. Bydd cyfraniadau o ffynonellau eraill ac eithrio'r Awdurdod sy'n hyrwyddo yn cael eu didynnu o gyfanswm cost y gwaith cyn cymhwyso'r gyfradd grant.
65. Gallai cyfraniadau o'r fath gynnwys:
  - Cyllid gan berchnogion asedau eraill sy'n elwa, er enghraifft Network Rail, cwmnïau dŵr, busnesau ac ati.
  - Cyfraniadau gan gyrff eraill sy'n cael eu hariannu gan y Trysorlys, cyllid rhyngwladol a chyfraniadau gan gyrff fel Cyfoeth Naturiol Cymru neu Dŵr Cymru.
  - Cyfraniadau o ffynonellau i gydnabod manteision neu welliannau i'w hasedau e.e. Adrannau Priffyrdd, cyfleustodau, seilwaith.
  - Cyllid gan ddatblygwyr i dalu cost budd i eiddo newydd (nid yw cyllid FCERM ar gael i alluogi datblygiadau a chynlluniau newydd).
  - Cyfraniadau ewyllys da gan berchnogion glannau afonydd mewn perthynas â manteision a dderbyniwyd.
  - Cyfraniadau gan Awdurdodau cyfagos tuag at gost gwaith sy'n ystyried eu buddiannau a'u hanghenion (ni fydd Awdurdodau o'r fath yn gallu hawlio grant ar eu cyfraniad oni bai bod budd i'w trigolion).

- Cyfraniadau ar gyfer gwaith a wneir o ganlyniad i ymsuddiant yn sgil cloddio am lo neu waith echdynnol arall.

## 6. MANTEISION EHangach A DEDDF LLESiant Cenedlaethau'r Dyfodol

66. Mae prosiectau FCERM mewn lle delfrydol i nodi a chyflawni manteision ehangach ac mae'r rhain yn cael eu hannog yn unol â Deddf Llesiant Cenedlaethau'r Dyfodol 2015<sup>3</sup>.
67. Yn unol â Deddf Llesiant Cenedlaethau'r Dyfodol a'r Canllawiau Achos Busnes, mae RMAs sy'n gwneud cais am gyllid yn cael eu hannog i nodi manteision ehangach y gellid eu cyflawni drwy waith rheoli perygl llifogydd ac erydu arfordirol. Gallai hyn gynnwys cyfleoedd adfywio, cynnydd mewn cynefinoedd / bioamrywiaeth neu welliannau iddynt neu fanteision hamdden.
68. Dylid nodi'r manteision ehangach hyn yn yr Achos Busnes ac mae'n rhaid iddynt fod yn gysylltiedig yn uniongyrchol â'r cynllun. Mae rhagor o wybodaeth am nodi manteision ehangach yng Nghanllawiau Achos Busnes FCERM.
69. Pan fydd manteision ehangach sylweddol yn cael eu nodi, disgwylir i RMAs weithio'n fewnol (er enghraifft, gyda thimau adfywio, twristiaeth a/neu drafnidiaeth Awdurdodau Lleol) ac yn allanol (er enghraifft, Network Rail, Dŵr Cymru, busnesau sy'n elwa neu adrannau eraill Llywodraeth Cymru) i nodi cyfleoedd ar gyfer cael cyllid ychwanegol i gydnabod y manteision ehangach hyn.
70. Mae codi ymwybyddiaeth a chyfathrebu perygl llifogydd a pherygl erydu arfordirol yn un o amcanion cefnogol y Strategaeth Genedlaethol ar gyfer Rheoli Perygl Llifogydd ac Erydu Arfordirol yng Nghymru o dan "Paratoi a Datblygu Cydnerthedd".
71. I gydnabod pwysigrwydd y gwaith hwn, gall gweithgareddau codi ymwybyddiaeth priodol i dynnu sylw at berygl llifogydd yn ardal cynllun cyfalaf fod yn gymwys am gyllid grant yn unol â'r meini prawf canlynol:
  - Mae'r gwaith yn ymwneud yn benodol â'r cynllun ac yn targedu gweithgareddau at y perygl llifogydd sydd dan sylw ac yn targedu trigolion yn yr ardaloedd sy'n elwa.
  - Mae gweithgareddau codi ymwybyddiaeth yn gydnaws ag unrhyw waith tebyg sy'n cael ei wneud yn yr ardal gan Cyfoeth Naturiol Cymru ac nid yw'n dyblygu gwaith.
  - Mae cynnig ar gyfer y gweithgareddau codi ymwybyddiaeth i'w cyflawni, yn cynnwys y gwaith i'w wneud a chostau'r gwaith hwn, wedi'u cynnwys yn y cais am grant.
  - Mae'r cynnig yn nodi sut y bydd unrhyw weithgareddau o'r fath yn cael eu gwerthuso a bydd copi o'r gwerthusiad / adborth yn cael ei ddarparu i Lywodraeth Cymru gyda hawliadau chwarterol.
72. Dylai gweithgareddau o'r fath fod yn ychwanegol at ddigwyddiadau ymgynghori a fydd yn trafod y broblem dan sylw, opsiynau a ffefrir a manylion y cynllun yn benodol.

---

<sup>3</sup> <https://llyw.cymru/deddf-llesiant-cenedlaethaur-dyfodol-yr-hanfodion>

73. Nid yw gweithgareddau cyffredinol, nad ydynt yn ymwneud yn benodol â'r cynllun, i godi ymwybyddiaeth o lifogydd yn gymwys am gyllid grant cyfalaf a dylid talu amdanynt drwy gyllid referniw.

## 7. AMRYWIADAU

**Mae'r adran hon yn nodi sut yr ymdrinnir ag amrywiadau i gostau ac amseriad cynlluniau y tu allan i'r hyn y cytunwyd arno yn y Llythyrau Cynnig Grant.**

74. O fis Ebrill 2019 ymlaen, yn achos y Grant Gwaith Graddfa Fach (Awdurdodau Lleol yn unig), ni fydd Llywodraeth Cymru'n derbyn ceisiadau am gyllid ychwanegol ar gyfer cynlluniau mwyach, a bydd angen i'r Awdurdod Lleol ariannu unrhyw gynnydd i gwblhau cynllun. Mae Llywodraeth Cymru'n cadw'r hawl i adennill grant ar gynlluniau nad ydynt yn cael eu cwblhau.
75. Wrth bennu'r safbwynt hwn, mae Llywodraeth Cymru'n trosglwyddo'r risg yn ôl i RMAs ac yn cadarnhau eu cyfrifoldeb i gynhyrchu amcangyfrifon cost mwy cywir. Bydd angen i'r RMA ariannu unrhyw gynnydd mewn cost ar gyfer cynlluniau o fewn y Grant Gwaith Graddfa Fach o gymharu â'r Llythyr Cynnig Grant.
76. Yr RMA sy'n arwain cynllun sy'n gyfrifol am asesu'r holl risgiau'n briodol ac am ddarparu tystiolaeth o'r risgiau wrth wneud ceisiadau am gyllid grant FCERM.
77. Ni fydd ceisiadau i gynyddu grant yn ystod cam adeiladu cynlluniau o dan y Rhaglen Rheoli Perygl Arfordirol yn cael eu hystyried ychwaith.

### **Ceisiadau i amrywio grant**

78. Ar gyfer grantiau a roddwyd i Awdurdodau Lleol cyn 1 Ebrill 2022: Ac eithrio cynlluniau o fewn y Grant Gwaith Graddfa Fach, lle mae costau wedi cynyddu o'r ffigurau y cytunwyd arnynt, bydd Awdurdodau Lleol yn gallu cyflwyno Gorchymyn Amrywio i Lywodraeth Cymru ystyried cynnydd yn y gwariant a gymeradwywyd ar gyfer cynllun, ac felly swm y cyllid grant a gynigir.
79. Yn achos Cyfoeth Naturiol Cymru, dylid cyflwyno Cais Gwariant Atodol (FFURFLEN G) i Lywodraeth Cymru i ystyried cynnydd sylweddol yn y gwariant a gymeradwywyd ar gyfer cynllun. Dylid gwneud hyn cyn gynted ag y mae'n edrych yn debygol y bydd gwariant yn uwch na chyfanswm y costau a gymeradwywyd.
80. Ar gyfer grantiau a roddwyd i Awdurdodau Lleol ar ôl 1 Ebrill 2022: Dylid cyflwyno ceisiadau am amrywiadau i'r gwariant a gymeradwywyd drwy gyfrif RPW Ar-lein yr awdurdod.
81. Dylai'r ceisiadau am amrywiadau hyn amlinellu'r costau ychwanegol a ddisgwylir a dylid cynnwys tystiolaeth ategol glir o'r angen am gynnydd o'r fath ynghyd â rhesymau dros y cynnydd. Dylai'r RMA nodi beth maent wedi'i wneud cyn neu yn ystod cyfnod y grant hefyd i leihau peryglon a lleihau'r tebygolrwydd o gynnydd mewn costau.
82. Bydd Cangen FCERM Llywodraeth Cymru yn ystyried ceisiadau o'r fath ac, os cytunir arnynt, bydd Llythyr Amrywio i'r Llythyr Cynnig Grant neu gontract yn cael ei anfon, naill ai'n uniongyrchol o'r gangen neu, ar gyfer grantiau sy'n dechrau ar ôl 1 Ebrill 2022, drwy RPW Ar-lein. Heb y cytundeb hwn, ni fydd unrhyw grant y tu hwnt i gyfnod y Llythyr Cynnig Grant / contract ar gael i dderbynydd y grant, ac os nad

yw'r cynllun wedi'i gwblhau, mae Llywodraeth Cymru'n cadw'r hawl i ofyn i unrhyw gyllid a roddwyd gael ei dalu yn ôl.

83. Gall methu â chael cymeradwyaeth am gyllid grant ychwanegol ar yr adeg briodol arwain at beidio â thalu unrhyw hawliadau am gyllid. Mae'n bwysig sicrhau bod telerau'r cytundeb gydag unrhyw ymgynghorydd a allai gael ei gyflogi ar gyfer cynllun yn ystyried y gofyniad uchod.
84. Mae Llywodraeth Cymru'n cadw'r hawl i beidio â chymeradwyo cyllid yn ychwanegol at yr hyn a gafodd ei gynnwys yn y Llythyr Cynnig Grant / contract gwreiddiol neu gymeradwyaeth wreiddiol y cynllun.

### **Ceisiadau i amrywio amseriad cynllun (mae'r adran hon yn berthnasol i Awdurdodau Lleol yn unig)**

85. Mae angen cyflwyno unrhyw geisiadau i estyn y dyddiad cau ar gyfer cwblhau'r cynllun sy'n mynd y tu hwnt i ddiwedd y Llythyr Cynnig Grant / contract yn ysgrifenedig i Gangen FCERM Llywodraeth Cymru cyn i'r grant ddod i ben.
86. Ar gyfer grantiau a roddwyd cyn 1 Ebrill 2022, dylid gwneud hyn drwy gyflwyno Gorchymyn Amrywio i Gangen FCERM Llywodraeth Cymru. Ar gyfer grantiau a roddwyd ar ôl 1 Ebrill 2022, dylid gwneud hyn drwy gyfrif RPW Ar-lein yr awdurdod.
87. Bydd ceisiadau o'r fath yn cael eu hystyried gan Gangen FCERM Llywodraeth Cymru ac, os cytunir arnynt, bydd Llythyr Amrywio'r Llythyr Cynnig Grant / contract yn cael ei anfon, naill ai'n uniongyrchol o'r gangen neu, ar gyfer grantiau sy'n dechrau ar ôl 1 Ebrill 2022, drwy RPW Ar-lein. Heb y cytundeb hwn ni fydd unrhyw grant y tu hwnt i gyfnod y Llythyr Cynnig Grant ar gael i dderbynydd y grant, ac os nad yw'r cynllun wedi'i gwblhau, mae Llywodraeth Cymru'n cadw'r hawl i ofyn am unrhyw gyllid a dalwyd yn ôl.

### **Cais i amrywio'r gwaith sy'n cael ei gynnal**

88. Mewn rhai achosion, mae'n bosibl y bydd angen amrywio'r math o waith sy'n cael ei gynnal yn y cam achos busnes. Gall hyn fod yn newid o Achos Busnes Amlinellol i Achos Cyfiawnhau Busnes, neu fel arall. Ni ddylid ystyried hyn ond ar ôl cael trafodaeth â Thim Technegol FCERM Llywodraeth Cymru.
89. Yn dilyn trafodaeth â Llywodraeth Cymru, dylid cyflwyno gorchymyn amrywio – naill ai yn uniongyrchol i'r gangen ar gyfer grantiau a roddwyd cyn 1 Ebrill 2022, neu i Cyfoeth Naturiol Cymru ar gyfer grantiau a roddwyd ar ôl 1 Ebrill 2022, i newid y grant yn ffurfiol.

### **Cais i amrywio'r cynllun yn y cam adeiladu**

90. Mae'n rhaid cyflawni prosiectau yn unol â'r opsiwn a gymeradwywyd yn yr Achos Busnes y darparwyd y grant ar ei gyfer.
91. Gellir caniatáu amrywiadau i'r cynllun cyn belled â'u bod yn ymwneud â manylion, nad ydynt yn newid cysyniad y cynllun a'u bod yn cael eu cymeradwyo yn ysgrifenedig gan Lywodraeth Cymru cyn i'r amrywiad ddigwydd. Ar gyfer grantiau a roddwyd cyn 1 Ebrill 2022, dylid gwneud hyn drwy gyflwyno Gorchymyn Amrywio i

Gangen FCERM Llywodraeth Cymru. Ar gyfer grantiau a roddwyd ar ôl 1 Ebrill 2022, dylid gwneud hyn drwy gyfrif RPW Ar-lein yr awdurdod.

92. Mae newid cysyniad yn cynnwys achosion lle gallai newid:
- dorri telerau ac amodau'r grant
  - newid amcanion neu fanteision cyffredinol cynllun
  - newid safon amddiffyniad cynllun
  - ymestyn cynllun y tu hwnt i'w derfynau arfaethedig gwreiddiol
  - effeithio ar oes ddisgwyliedig cynllun
  - bod yn agored i wrthwynebiad
  - arwain at newid sylweddol i effaith amgylcheddol cynllun, neu
  - gynyddu'r costau'n sylweddol.
93. Os yw amrywiad o'r fath yn arwain at newid sylweddol i effaith amgylcheddol cynllun bydd angen ail-hysbysebu yn unol â'r gweithdrefnau asesu amgylcheddol statudol.
94. Mae'n bwysig sicrhau bod telerau cytundeb ag unrhyw ymgynghorydd neu gontractwr a allai gael ei gyflogi ar gyfer cynllun yn ystyried y gofynion uchod.



## 8. HAWLIO CYLLID GRANT CYFALAF FCERM

### Mae'r adran hon yn egluro'r broses ar gyfer hawlio cyllid grant FCERM ac yn berthnasol i Awdurdodau Lleol yn unig

95. Mae taliad grant yn amodol ar b'un a yw Awdurdod yn cyflawni prosiect mewn modd boddhaol a ph'un a yw'n bodloni'r holl amodau sydd yn y Memorandwm hwn a'r Llythyr Cynnig Grant neu'r contract.
96. Fel rheol, bydd taliadau'n cael eu gwneud i fanc yr Awdurdod o fewn un mis calendr o dderbyn hawliad a'r holl dystiolaeth ategol sy'n ofynnol o dan delerau dyfarnu'r grant.
97. Caiff cyllid grant ei dalu i Awdurdodau Lleol fel ôl-daliadau a byddant yn amodol ar ddarparu gwybodaeth a nodir yn y canllawiau a nodir yn Atodiad I a gofynion yr Atodlenni i'r Llythyr Cynnig Grant / contract.
98. Ar gyfer grantiau a roddwyd cyn 1 Ebrill 2022, dylid cyflwyno hawliadau interim a therfynol erbyn y dyddiad cau, gan ddefnyddio'r templedi a ddarparwyd ynghyd â'r holl ddogfennau ategol, a'u hanfon mewn e-bost at Lywodraeth Cymru yn: [RisgLlifogyddArfordirol@llyw.cymru](mailto:RisgLlifogyddArfordirol@llyw.cymru)
99. Ar gyfer grantiau a roddwyd ar ôl 1 Ebrill 2022, dylid cyflwyno hawliadau a gwybodaeth ategol ar-lein drwy gyfrif RPW Ar-lein yr awdurdod.
100. Ni fydd hawliadau a gyflwynir heb yr wybodaeth ategol berthnasol yn cael eu talu.
101. Gellir atal taliad grant os yw Llywodraeth Cymru o'r farn bod hawliad wedi codi o ganlyniad i esgeulustod neu ddifrod yr oedd modd ei osgoi fel arall.

### Hawliadau am Daliadau Grant Interim

102. Caiff taliadau grant interim eu talu fel ôl-daliadau yn erbyn costau yr aed iddynt.
103. Mae'n rhaid cyflwyno adroddiad cynnydd gyda hawliadau interim yn cynnwys manylion y gwaith a wnaed ers yr hawliad diwethaf, gwaith a gynlluniwyd ar gyfer y dyfodol a rhagolwg o wariant sy'n cwmpasu gweddill cyfnod y grant a gymeradwywyd.
104. Gallai methu â dilyn y gofynion hyn a thelerau ac amodau'r grant arwain at oedi rhyddhau taliadau grant, neu olygu bod Llywodraeth Cymru'n gwrthod eitemau gwariant gan farnu eu bod anghymwys.
105. Gwahoddir hawliadau gan Awdurdodau Lleol bedair gwaith y flwyddyn, ac mae'r dyddiadau wedi'u hamlinellu yn y Llythyrau Cynnig Grant / contractau.
106. Mae'n rhaid cyflwyno hawliadau erbyn y dyddiadau cau hyn. Mae perygl y caiff hawliadau hwyr eu gwrthod. Pan nad yw hawliadau'n cael eu cyflwyno, mae'n ofynnol darparu adroddiad cynnydd erbyn y dyddiad cau ar gyfer **pob** cyfnod hawlio.

107. Bydd Llywodraeth Cymru'n talu hyd at 95% o grantiau ar gyfer SOC/OBC/BJC/FBC nes bod yr Achosion Busnes wedi cael eu derbyn.

### **Hawliadau am Daliadau Grant Terfynol**

108. Gellir gwneud ceisiadau am daliad grant terfynol unwaith y bydd cynllun wedi'i gwblhau a bod yr holl gostau wedi gorffen, ac yn achos achosion busnes, wedi'u hadolygu. Ynghyd â hawliad terfynol, dylid cynnwys adroddiad cynnydd yn cynnwys ffotograffau o waith wedi'i gwblhau lle bo'n briodol.
109. Ni ddylid cyflwyno ffurflenni hawlio terfynol hyd nes y bydd yr adolygiad o'r achos busnes wedi'i gwblhau a hyd nes y byddwch wedi'ch hysbysu ynghylch hyn.
110. Ni fydd yn ofynnol darparu tystiolaeth ategol ar ffurf anfonebau mwyach (ac eithrio'r camau adeiladu). Bydd Llywodraeth Cymru, fodd bynnag, yn adolygu sampl o hawliadau terfynol bob blwyddyn, ac yn gofyn am dystiolaeth lawn gan Awdurdodau Lleol ar ôl pob blwyddyn ariannol.
111. I sicrhau bod yr holl gostau sy'n cael eu hawlio yn gymwys, mae'n rhaid cyflwyno manylion costau terfynol y contractiwr gyda'r hawliad terfynol ar gyfer grant adeiladu (ac eithrio Gwaith Graddfa Fach).
112. Mae'n rhaid i ffurflenni hawlio terfynol gael eu llofnodi gan swyddog sydd wedi'i awdurdodi i wneud hynny yn yr Awdurdod Lleol.
113. Gallai methu â dilyn y gofynion hyn a thelerau ac amodau'r grant arwain at oedi rhyddhau taliadau grant, neu olygu bod Llywodraeth Cymru'n gwrthod eitemau gwariant gan farnu eu bod yn anghymwys.
114. Lle bo'n briodol, mae'n rhaid darparu dogfennau i gefnogi taliadau prynu tir ac iawndal neu gallai'r grant gael ei fforffedu neu ei adennill.

### **Dyddiadau cau ar gyfer Cyflwyno Hawliad Terfynol**

115. Mae'n rhaid i'r awdurdod drefnu i gyflwyno ffurflen hawlio derfynol i Lywodraeth Cymru o fewn:
- **6 mis** ar gyfer SOC/OBC/BJC/FBC, o'r dyddiad y cafodd yr adroddiad ei gymeradwyo gan Lywodraeth Cymru.
  - **18 mis** yn dilyn cwblhau cynllun adeiladu.

At ddibenion yr adran hon, bydd "cwblhau cynllun" yn golygu cyhoeddi'r Dystysgrif Gwblhau yn unol ag Amodau Contract ICE neu gyfwerth o dan unrhyw contract arall a gymeradwywyd.

116. Mae'n rhaid i'r Awdurdod Lleol hysbysu Llywodraeth Cymru pan fydd y cynllun wedi'i gwblhau, a hynny drwy'r adroddiadau cynnydd chwarterol i'r gangen.

## **Cyfrifon**

117. Mae'n rhaid i'r awdurdod gadw'r holl ddogfennau sy'n ymwneud â phob cynllun cymeradwy am saith mlynedd o'r dyddiad y cafodd y cyfrifon terfynol eu cymeradwyo gan Lywodraeth Cymru'n a sicrhau eu bod ar gael i swyddog Llywodraeth Cymru neu unigolyn enwebedig arall eu harchwilio.

## 9. YMGYNGHORI

118. Cynghorir awdurdodau i ymgynghori â Changen FCERM Llywodraeth Cymru cyn gynted â phosibl wrth ystyried unrhyw brosiect rheoli perygl llifogydd neu erydu arfordirol y gallent ofyn am grant ar ei gyfer.
119. Cynghorir awdurdodau i ymgynghori hefyd â Cyfoeth Naturiol Cymru, Awdurdodau Lleol cyfagos neu yr effeithir arnynt, yn cynnwys eu hawdurdodau cynllunio ac awdurdodau gweithredu eraill fel Network Rail neu Dŵr Cymru, ymhell ymlaen llaw er mwyn sicrhau bod ystyriaethau amgylcheddol yn cael eu hintegreiddio ag amcanion peirianeg ac economaidd o'r cychwyn.
120. Mae Canllawiau Achos Busnes FCERM yn ei gwneud yn ofynnol i RMAs ymgysylltu â rhanddeiliaid ym mhob cam o broses datblygu Achos Busnes. Mae rhagor o fanylion am yr ymgynghori sy'n ofynnol ym mhob cam o Achos Busnes a datblygiad prosiect yn y Canllawiau Achos Busnes.
121. Dylid ystyried ymgynghori â'r cyhoedd ym mhob cam o ddatblygu ac adeiladu cynllun sy'n gymwys am grant. Dylid ystyried adborth a dderbynnir a'i adrodd yn yr Achos Busnes perthnasol.
122. Ni ddylid gwneud unrhyw benderfyniad na gwaith a fyddai'n arwain at gynyddu risg i gymuned heb ymgynghori'n llawn â'r cyhoedd â'r rhai sy'n elwa ar hyn o bryd ar ased neu amddiffyniad sy'n bodoli eisoes. Mae hyn yn cynnwys newidiadau yn nhrefn cynnal a chadw ased a allai arwain at gynydd mewn risg.
123. Dylai pob cynllun sy'n cael ei gyflawni gyd-fynd â Chynlluniau Rheoli Perygl Llifogydd, Strategaethau Rheoli Perygl Llifogydd Lleol a'r Strategaeth Genedlaethol.
124. Yn achos prosiectau arfordirol, dylid cysylltu â Grwpiau Arfordirol i sicrhau bod y polisiau'n cael eu hystyried yn y Cynllun Rheoli Traethlin. Dylid cysylltu â Chanolfan Monitro Arfordirol Cymru hefyd i drafod data cyfredol a monitro yn y dyfodol. Dylai ymgynghori gynnwys awdurdodau arfordirol cyfagos a Cyfoeth Naturiol Cymru bob amser.
125. Mae'n rhaid i Awdurdodau Lleol ymgynghori â Cyfoeth Naturiol Cymru os bydd unrhyw waith yn cael ei wneud mewn cwrs dŵr. Dylid rhoi gwybod i Cyfoeth Naturiol Cymru cyn dechrau'r gwaith ac mae'n rhaid i Awdurdodau Lleol ddangos i Lywodraeth Cymru bod hyn wedi digwydd.

## 10. GOFYNION AMGYLCHEDDOL

### Asesiad o'r Effaith Amgylcheddol

126. Dylai prosiectau adeiladu FCERM geisio osgoi effeithiau andwyol ar yr amgylchedd a cheisio cyflawni gwelliannau amgylcheddol lle bo'n bosibl.
127. Mae deddfwriaeth Cynllunio Gwlad a Thref a'r Môr a Mynediad i'r Arfordir yn nodi'r gofynion asesu amgylcheddol statudol ar gyfer prosiectau FCERM.
128. Mae'n bwysig nodi gofynion OS 1999/1783 Rheoliadau Asesu Effeithiau Amgylcheddol (Gwaith Gwella Draenio Tir) 1999 fel y'u diwygiwyd hefyd. Mae'r Rheoliadau'n berthnasol pan fydd Awdurdod Cynllunio'n barnu bod gwaith perygl llifogydd arfaethedig yn ddatblygu a ganiateir o dan y Ddeddf Cynllunio Gwlad a Thref.
129. Mae gwrthwynebiadau o ganlyniad i hysbysiadau yn bwysig iawn. Dylai awdurdodau ddechrau trafodaethau gyda gwrthwynebwyr a cheisio cyrraedd atebion y cytunir arnynt. Fodd bynnag, os nad yw gwrthwynebiad yn cael ei dynnu'n ôl neu ei ddatrys, dylai'r gwrthwynebwyr ddatgan hyn yn ysgrifenedig i Lywodraeth Cymru, gan ddefnyddio'r cyfeiriad canlynol, er mwyn cael penderfyniad yn ei gylch:

Rheoli Perygl Llifogydd ac Erydu Arfordirol,  
Llywodraeth Cymru,  
Parc Cathays,  
Caerdydd  
CF10 3NQ  
[RisgLlifogyddArfordirol@llyw.cymru](mailto:RisgLlifogyddArfordirol@llyw.cymru)

130. Mae'n rhaid i awdurdodau allu dangos bod yr holl asesiadau a phrosesau amgylcheddol statudol wedi'u cwblhau'n foddhaol a bod unrhyw wrthwynebiad wedi'i ddatrys cyn dechrau'r gwaith adeiladu.

### Cynefin Cydbwysu a Rhaglen Genedlaethol Creu Cynefinoedd

131. Pan fydd Asesiad Rheoliadau Cynefinoedd ar gyfer cynllun a ariennir gan FCERM Llywodraeth Cymru yn nodi effaith andwyol ar integreidd safle Natura 2000, ac y pennir bod angen cynefin cydbwysu, caiff hyn ei ddarparu drwy'r Rhaglen Genedlaethol Creu Cynefinoedd (NHCP), sy'n cael ei rheoli gan Cyfoeth Naturiol Cymru. Dylid nodi'r gofynion am gynefin cydbwysu o'r fath mewn Achosion Busnes cyn gwneud gwaith adeiladu.
132. Pan fo cyfleoedd ar gyfer creu cynefinoedd ar gael ac wedi'u nodi fel rhan o gynllun, dylai hyn fod yn gymwys am grant. Byddai darparu tir, gwelliannau ansoddol i gynefin neu gefnogaeth i NHCP yn cryfhau Achos Busnes a gallai ddarparu manteision bioamrywiaeth ac amwynder ehangach.
133. Dylai RMAs gysylltu â Rheolwr Rhaglen Genedlaethol Creu Cynefinoedd Cyfoeth Naturiol Cymru i drafod cynefin cydbwysu ar gyfer unrhyw golledion sy'n gysylltiedig â chynllun.

134. Mae rhagor o wybodaeth ar NHCP ar gael [yma](#).
135. Lle bynnag y bo modd, rydym am weld bod cynlluniau FCERM yn osgoi colli coed a hefyd gwrychoedd sefydledig wrth iddynt gael eu hadeiladu, ond rydym yn cydnabod nad yw hyn bob amser yn bosibl. Lle nad oes unrhyw ddewis arall yn briodol a bod colli coed yn hanfodol er mwyn i'r gwaith ddigwydd, mae'n rhaid i'r RMA sicrhau bod o leiaf yr un nifer o goed neu hyd o wrychoedd , ac yn ddelfrydol llawer mwy, yn cael eu plannu i gymryd lle'r rhai a gollwyd.

## 11. AMODAU CYFFREDINOL

### Brandio a Byrddau Dehongli

136. Lle bo'n briodol, dylai unrhyw waith adeiladu ar gyfer cynlluniau FCERM lle darparwyd cyllid grant gan Lywodraeth Cymru gyfeirio at hyn ar ffurf rhyw fath o blac neu fwrdd parhaol sy'n cynnwys logo Llywodraeth Cymru.
137. Yn ogystal, dylai hysbysfyrdau adeiladu neu ddeunydd cyhoeddusrwydd arall a gyhoeddir am y gwaith, gan gynnwys erthyglau cylchgronau a hysbysiadau i'r wasg ac ati gyfeirio at y gwaith a ariannwyd â grantiau gan Lywodraeth Cymru.
138. Mae unrhyw blaciau/byrddau sy'n cyfeirio at gyllid Llywodraeth Cymru yn gymwys am grant a dylid eu cynnwys mewn cais am gyllid.
139. Lle bo'n briodol, mae Llywodraeth Cymru'n annog cynnwys byrddau dehongli fel rhan o gynllun sy'n hysbysu'r cyhoedd am yr hyn y mae'r cynllun yn ei wneud a'r perygl llifogydd yn yr ardal, a allai gynnwys gwybodaeth am y newid yn yr hinsawdd a'r effeithiau. Mae'r costau sy'n gysylltiedig â byrddau o'r fath yn gymwys am gyllid grant a dylid eu cynnwys mewn cais am gyllid.
140. Mae'n rhaid cynhyrchu'r unrhyw waith brandio a byrddau dehongli yn ddwyieithog gan sicrhau bod y testun Cymraeg wedi'i leoli mewn modd sy'n golygu ei bod yn debygol mai hwnnw fydd yn cael ei ddarllen gyntaf. Mae rhagor o wybodaeth am ganllawiau brandio a cheisiadau am gopiâu o logos ar gael drwy dîm brandio Llywodraeth Cymru: [brandingqueries@llyw.cymru](mailto:brandingqueries@llyw.cymru)

### Rhwymedigaethau'r Awdurdod i Gael Cydsyniadau

141. Cyfrifoldeb yr Awdurdod yw cael pob cydsyniad, cymeradwyaeth cynllunio, cliriad amgylcheddol ac ati sy'n angenrheidiol fel y nodir yn Atodiad I.

### Cychwyn a Chwblhau Gwaith

142. Mae'n rhaid i'r Awdurdod hysbysu Llywodraeth Cymru am ddyddiad dechrau a chwblhau'r gwaith ar safle drwy'r broses adrodd y cytunwyd arni.
143. Fel rheol, bydd cymeradwyaeth i brosiect yn dod i ben os nad yw'r gwaith sy'n gysylltiedig â'r cyllid grant yn dechrau'n brydlon ar ôl cyhoeddi'r Llythyr Cynnig Grant / contract. Mae'n rhaid rhoi gwybod i Lywodraeth Cymru am unrhyw oedi i ddyddiadau cychwyn arfaethedig, gan nodi'r effeithiau disgwylidiedig ar amserlenni cyflawni a thynnu cyllid i lawr.

### Cynnal a chadw

144. Mae'n rhaid i bob gwaith FCERM sy'n derbyn grant gael ei gynnal a'i gadw'n briodol ac mae'n rhaid gwneud gwaith trwsio angenrheidiol yn ddigonol ac yn brydlon. Bydd methu â gwneud hynny'n cael ei ystyried yn yr asesiad am unrhyw gais am gymorth grant yn y dyfodol.
145. Cyfrifoldeb yr Awdurdod a'i hadeiladodd fydd ymgymryd â gwaith cynnal a chadw yn y dyfodol ac unrhyw gostau sy'n gysylltiedig â hynny mewn perthynas ag unrhyw gynllun sy'n cael ei ariannu drwy gyllid grant FCERM Llywodraeth Cymru.

Dylid nodi'r costau sy'n gysylltiedig â chynnal a chadw yn glir yn yr Achos Busnes yn unol â'r Canllawiau Achos Busnes FCERM.

### **Canslo Prosiectau a Gymeradwywyd**

146. Mae grant yn amodol ar gyflawni'r prosiect fel y'i cymeradwywyd.

147. Os yw awdurdod yn bwriadu peidio â chwblhau prosiect a gymeradwywyd, mae'n rhaid hysbysu Llywodraeth Cymru yn ysgrifenedig ar unwaith gydag esboniad llawn o'r rheswm. O dan yr amgylchiadau hyn, gall Llywodraeth Cymru ei gwneud yn ofynnol i'r awdurdod ad-dalu unrhyw grant a roddwyd a/neu ddal yn ôl unrhyw daliadau grant a fyddai wedi bod yn ddyledus fel arall.

### **Gwerthusiad Ôl-adeiladu**

148. Anogir awdurdodau i gynnal Gwerthusiadau Ôl-brosiect ar bob cynllun sy'n derbyn cyllid FCERM gan Lywodraeth Cymru. Unwaith y bydd y gwaith adeiladu wedi'i gwblhau ar gyfer cynlluniau cyfalaf newydd neu waith cynnal a chadw cyfalaf, lle y bo'n briodol, dylid gwneud gwaith modelu er mwyn sicrhau bod gan Cyfoeth Naturiol Cymru y data am allbynna model ar gyfer diweddarau mapiau llifogydd. Dylid gwneud hyn yn unol â'r fanyleb foddelu yn Atodiad III neu drwy drafodaethau â Cyfoeth Naturiol Cymru.

149. Mae'r holl waith modelu a gwerthuso ar ôl adeiladu yn gymwys o ran grantiau a dylai costau gael eu cynnwys o fewn yr achosion busnes a'r ceisiadau. Bydd y rhain yn helpu i wella gwaith arfarnu, dylunio, rheoli a gweithredu prosiectau ac i sicrhau'r budd gorau posibl o brofiad. Dyma ofyniad o fewn y Canllawiau ar Achosion Busnes a dylent gael eu rhannu gyda Changen FCERM Llywodraeth Cymru ar ôl iddynt gael eu cwblhau.

150. Ar ôl adeiladu, dylid cyflwyno manylion terfynol y cynllun i Cyfoeth Naturiol Cymru o fewn 6 mis i'w gwblhau. Bydd yr wybodaeth hon yn cael ei chynnwys yn y Gronfa Ddata Asedau Llifogydd Genedlaethol gan Cyfoeth Naturiol Cymru neu dylid diweddarau'r gronfa ddata yn lleol pan fydd ar gael. Nodir y data gofynnol mewn dolen i wefan Cyfoeth Naturiol Cymru yn Atodiad IV.

### **Mynediad at Waith**

151. Mae'n rhaid i'r awdurdod sicrhau bod yna ddarpariaeth i swyddog o Lywodraeth Cymru neu unrhyw unigolyn enwebedig arall gael mynediad ac archwilio'r gwaith sy'n derbyn cyllid grant ar unrhyw adeg resymol.



## 12. CYLLID ARALL

### Cyllid ar gyfer Gwaith Brys

152. Lle bo'n bosibl, a phan fo tystiolaeth briodol o angen, bydd Cangen FCERM Llywodraeth Cymru yn ystyried darparu cyllid i gefnogi gwaith trwsio asedau FCERM yn dilyn digwyddiad llifogydd.
153. Bwriedir i gyllid argyfwng gael ei ddefnyddio ar gyfer gwaith trwsio asedau sy'n lleihau perygl i gartrefi a busnesau. Mae gwaith i asedau sy'n lleihau peryglon i ffyrdd neu seilwaith arall yn parhau i fod yn anghymwys, oni bai bod Cangen FCERM yn nodi fel arall a chyda cytundeb Gweinidogion Cymru. Mae costau sy'n gysylltiedig ag adfer a glanhau yn anghymwys drwy grant FCERM hefyd.
154. Nid yw cyllid ôl-lifogydd/brys wedi'i warantu ac mae'n amodol ar faint o gyllid o gyllidebau blynyddol sydd ar gael.
155. Dim ond pan fydd Llywodraeth Cymru wedi cael gwybod am y problemau llifogydd ac unrhyw eiddo yr effeithiwyd arnynt y gellir darparu cyllid i gefnogi gwaith. Mae hyn yn dangos pwysigrwydd hysbysu Llywodraeth Cymru am ddigwyddiadau llifogydd gan olygu bod tystiolaeth ar gael o angen a bod modd dechrau sgysiau ynghylch cymorth gyn gynted ag sy'n bosibl.
156. Mewn argyfwng, er enghraifft pan fo angen gwneud gwaith trwsio brys yn dilyn digwyddiad llifogydd / storm ac y byddai unrhyw oedi'n rhoi bywydau neu asedau mewn perygl annerbyniol ychwanegol, gellir gwneud ceisiadau ysgrifenedig i Lywodraeth Cymru am "Gydsyniad heb leihau effaith" fel bod gwaith brys yn gallu cychwyn cyn rhoi cymeradwyaeth grant ffurfiol. Mewn achosion o'r fath, mae'n rhaid hysbysu Cangen FCERM Llywodraeth Cymru drwy e-bost ar unwaith am ddyddiad cychwyn gwaith ar y safle, ac mae'n rhaid cyflwyno cais ffurfiol am grant cyn gynted ag y bo'n ymarferol bosibl.
157. Dylai RMA's ddefnyddio'u pwerau i gwblhau gwaith trwsio neu reoli perygl llifogydd neu erydu arfordirol mewn modd arall lle maent o'r farn bod hynny'n briodol. Gall hyn ymestyn y tu hwnt i waith trwsio eu hasedau eu hunain pan fo perygl uniongyrchol i fywyd.

### Grant Gwaith Graddfa Fach (mae'r adran hon yn berthnasol i Awdurdodau Lleol yn unig)

158. Mae'r Grant Gwaith Graddfa Fach yn darparu proses symlach i Awdurdodau Lleol gael mynediad at gyllid cyfalaf heb orfod llunio Achos Busnes.
159. Bydd y grant hwn yn golygu y bydd swm penodol yn cael ei ddyrannu o gyllideb flynyddol bob blwyddyn fel y'i cynigir gan Fwrdd Rhaglen Perygl Llifogydd ac Erydu Arfordirol a'i gytuno gan y Gweinidog.
160. Bydd Awdurdodau Lleol yn cyflwyno ceisiadau drwy eu cyfrifon RPW Ar-lein ar ôl cael gwahoddiad i wneud hynny gan Gangen FCERM Llywodraeth Cymru. Cyhoeddwyd canllawiau ar gyfer y grant hwn ar-lein ac maent ar gael [yma](#).

Mae'n rhaid cyflwyno hawliadau yn unol â'r dyddiadau a ddarperir yn y contract, ac mae'n rhaid eu hanfon drwy gyfrif RPW Ar-lein yr awdurdod.

161. Mae'r broses ymgeisio symlach ar gyfer Cynlluniau Graddfa Fach yn golygu bod cyllid yn cael ei ddyfarnu cyn i'r gwaith dylunio ac adeiladu ddechrau. Nid yw'n ofynnol i Awdurdodau Lleol ddarparu'r dystiolaeth a ddangosir yn Nhabl 1 cyn cytuno ar gyllid, ond disgwylir iddynt gydymffurfio â'r holl gydsyniadau a'r cymeradwyaethau statudol angenrheidiol wrth gyflawni'r cynlluniau hyn.

## ATODIAD I – Gweithdrefnau cais am grant a dogfennau angenrheidiol

Mae'r adran hon yn rhoi manylion am yr wybodaeth ategol sydd ei hangen ar gyfer gwahanol fathau o geisiadau, fel y'u disgrifir yn y Memorandwm hwn.

Ym mhob achos dylai'r wybodaeth ategol a roddir fod yn briodol i fath a maint y prosiect arfaethedig.

Bydd Cangen FCERM Llywodraeth Cymru'n defnyddio'r wybodaeth a gyflwynir i gynnal eu hasesiad a pharatoi adroddiadau ar gyfer gweithdrefnau penderfynu, cymeradwyo ac archwilio mewnol Llywodraeth Cymru.

Dylid ysgrifennu Achosion Amlinellol Strategol, Achosion Busnes Amlinellol, Achosion Cyfiawnhad Busnes ac Achosion Busnes Llawn yn unol â'r Canllawiau Achos Busnes Rheoli Perygl Llifogydd ac Erydu Arfordirol a'u cyflwyno ar y templedi sydd yn y canllawiau hynny.

Mae'r canllawiau isod yn nodi'r dogfennau sydd eu hangen i gefnogi ceisiadau am gyllid grant.

### Achosion Busnes:

Dylid darparu'r wybodaeth ganlynol i gefnogi ceisiadau am gynnal Achos Amlinellol Strategol, Achos Busnes Amlinellol ac Achos Cyfiawnhad Busnes. Mae'n rhaid darparu'r wybodaeth ganlynol ynghyd â'r cyflwyniadau blynyddol i'r biblinell er mwyn cefnogi'r gwaith o flaenoriaethu cyllid:

- Rhesymau dros gynnal SOC/OBC/BJC, gan gynnwys lefel y risg
- Cynllun lleoliad
- Hanes digwyddiadau llifogydd yn ardal yr astudiaeth arfaethedig – pryd y digwyddodd y rhain, beth oedd yr achos, nifer yr eiddo yr effeithiwyd arnynt (byddai unrhyw adroddiadau adran 19 a lluniau o ddigwyddiadau llifogydd blaenorol yn ddefnyddiol)

### Adeiladu:

Mae'n rhaid darparu'r canlynol i gefnogi ceisiadau am grant adeiladu:

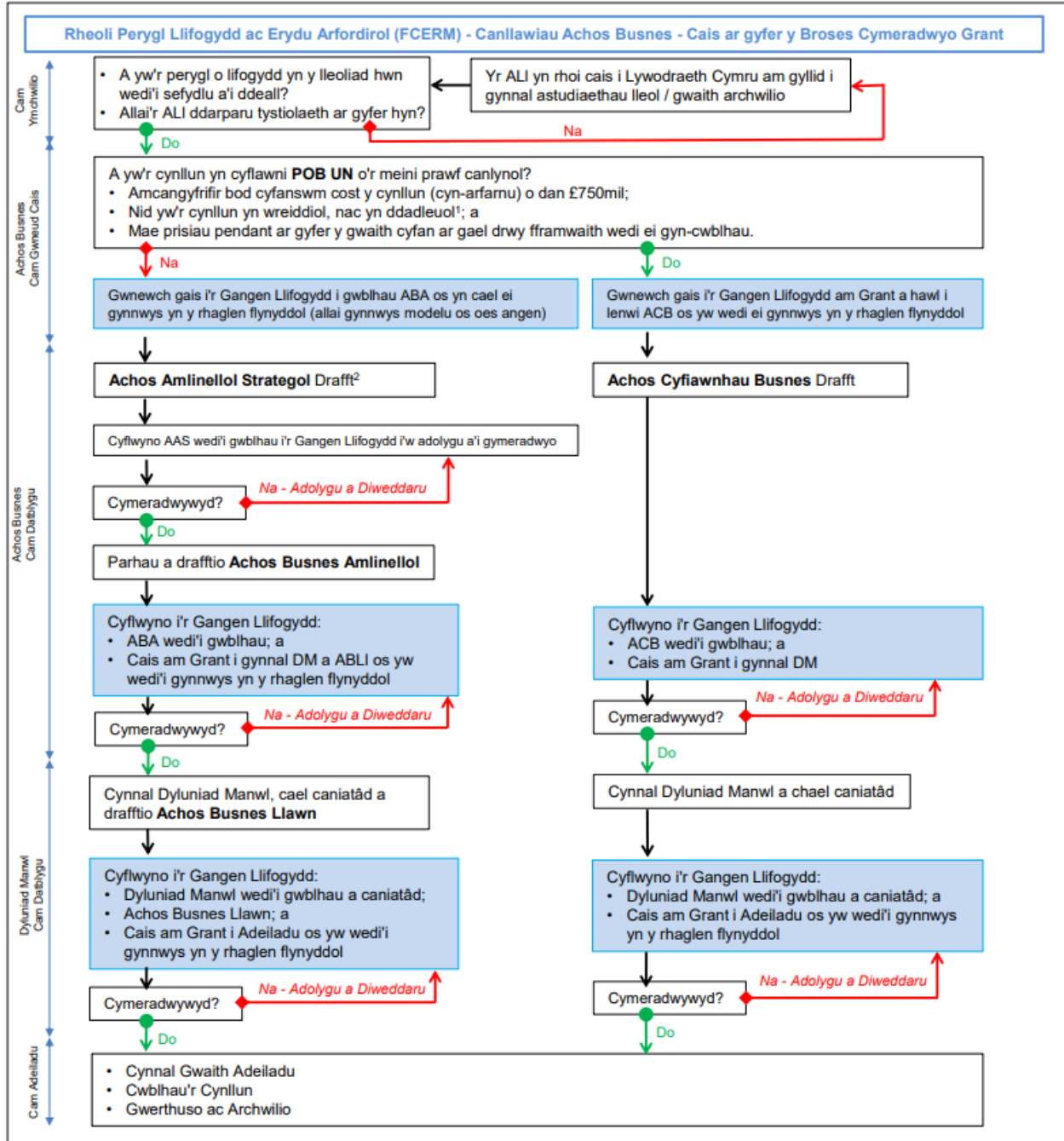
Tabl 1

<b>Cynlluniau draenio tir/afonol</b>	<b>Cynlluniau arfordirol</b>
Cais wedi'i gyflwyno drwy gyfrif RPW Ar-lein	Cais wedi'i gyflwyno drwy gyfrif RPW Ar-lein
Cadarnhad bod y cynllun arfaethedig, yn ei hanfod, fel y cytunwyd yn flaenorol mewn egwyddor yn yr OBC/BJC	Cadarnhad bod y cynllun arfaethedig, yn ei hanfod, fel y cytunwyd yn flaenorol mewn egwyddor yn yr OBC/BJC
Caniatâd Cynllunio neu gadarnhad yr awdurdod cynllunio y bernir bod y cynllun yn ddatblygu a ganiateir	Caniatâd cynllunio
Os yw'n ddatblygu a ganiateir – copi o hysbysiad cyhoeddus yn unol â Rheoliadau Asesiad o'r Effaith Amgylcheddol (Gwaith Gwella Draenio	Trwydded Forol

Tir) – ac adroddiad ar sylwadau a dderbyniwyd	
Caniatâd Cwrs Dŵr Cyffredin	Copi o Hysbysiad Diogelu'r Arfordir ac adroddiad ar sylwadau a dderbyniwyd
Tystiolaeth o ymgynghoriad â Cyfoeth Naturiol Cymru o dan adran 23 o'r Ddeddf Draenio Tir (fel y'i diwygiwyd) neu gadarnhad bod y cynllun arfaethedig yn gyson â'r Strategaeth Rheoli Perygl Llifogydd lleol	Copi o Gymeradwyaeth Deddf Diogelu'r Arfordir
Unrhyw gydsyniadau statudol eraill sy'n ofynnol i gyflawni'r gwaith	Unrhyw gydsyniadau statudol eraill sy'n ofynnol i gyflawni'r gwaith
Cadarnhad bod Cytundebau Tir ar waith i alluogi adeiladu	Cadarnhad bod Cytundebau Tir / Ystadau'r Goron ar waith i alluogi adeiladu
Adroddiad ar waith ymgysylltu â'r cyhoedd ar gyfer y cynllun ac unrhyw broblemau sy'n codi	Adroddiad ar waith ymgysylltu â'r cyhoedd ar gyfer y cynllun ac unrhyw broblemau sy'n codi
Lluniadau Trefniant Cyffredinol	Lluniadau Trefniant Cyffredinol
Adroddiad Arfarnu Tendr	Adroddiad Arfarnu Tendr
Copi o'r tendr llwyddiannus	Copi o'r tendr llwyddiannus
Tystiolaeth bod Cyfoeth Naturiol Cymru wedi cael gwybod bod y gwaith yn digwydd mewn cwrs dŵr	

# ATODIAD II – Camau cyllid grant a datblygiad cynllun

Mae'r diagram isod yn dangos camau datblygiad cynllun a lle mae grant yn gymwys.



D.S. Bwriad y siart llif hwn yw dangos y berthynas rhwng y **Broses Model 5 Achos** a'r broses **Cais am Grant** Rheoli Perygl Llifogydd ac Erydu Arfordirol. Bydd ceisiadau am grant, gorchmynion amrywiadau, cydsyniadau ac ati hefyd yn cael eu hystyried yn ystod y broses ymgaisio, ond nid ydym yn cyfeirio atynt yn uniongyrchol yma.

ALI – Awdurdod Lleol  
 ACB – Achos Cyfiawnhau Busnes  
 AAS – Achos Amlinellol Strategol  
 ABA – Achos Busnes Amlinellol  
 DM – Dyluniad Manwl  
 ABLI – Achos Busnes Llawn

Dangosir Penderfyniadau Cymeradwyo gan ddefnyddio'r saethau lliw isod:

Do → (Green arrow)  
 Na ← (Red arrow)

Blychau Glas yn dangos ble y gallai Awdurdodau Lleol ystyried cais i gymeradwyo cyllid grant

<sup>1</sup> Yn achos cynlluniau Rheoli Perygl Llifogydd ac Erydu Arfordirol (FCERM), golyga hyn gynllun ble:
 

- Mae'r ALI yn hyderus y bydd yr ateb a ffeirir yn lleihau'r risg o lifogydd; ac
- Mae'r ALI yn hyderus na fydd y cynllun yn ddadleuol gyda rhanddeiliaid.

 (Noder: Mae Lywodraeth Cymru wedi ymrwngwng o hyd i annog y defnydd o Reoli Llifogydd Naturiol fel atebion. Ni ddyfai'r ansicrwydd sy'n gysylltiedig â manteision mesuradwy Rheoli Llifogydd Naturiol ei gwneud yn amheus i'w ddefnyddio mewn Achos Cyfiawnhau Busnes.)
   
<sup>2</sup> Mewn rhai achosion, gallai'r prosiect arfaethedig fod yn destun **Achos Busnes y Rhaglen**. Gallai hyn olygu bod llawer o'r wybodaeth sydd ei hangen ar y cam AAS wedi'i ystyried eisoes. Yn yr achosion hyn, mae'n bosibl y bydd y Gangen Llifogydd yn fodlon i Achos Busnes fynd ymlaen yn uniongyrchol i'r cam ABA, ar yr amod bod Achos Busnes y Rhaglen hefyd wedi'i gymeradwyo gan y Gangen Llifogydd. Cysylltwch â Changen Llifogydd Lywodraeth Cymru i drafod.

## ATODIAD III – Manyleb Modelu

I sicrhau bod data a gynhyrchir gan ddefnyddio cyllid FCERM gan Lywodraeth Cymru yn gyson, ac y gellir ei gyfuno â data a gynhyrchir gan RMAs eraill i fapio diweddariadau i fapiau llifogydd, gan gynnwys dangos ardaloedd sy'n elwa ar fuddsoddiadau, dylid defnyddio'r manylebau canlynol wrth wneud gwaith modelu ar gyfer prosiect neu fonitro arfordirol.

### Gwaith Modelu

Dylid gwneud yr holl waith modelu a wneir o dan gyllid grant cyfalaf FCERM yn unol â'r fanyleb a ddarperir gan Cyfoeth Naturiol Cymru, a dylai'r holl ddata a ddarperir i Cyfoeth Naturiol Cymru o fewn chwe mis i ddyddiad cwblhau prosiect gael eu cynnwys o fewn mapiau llifogydd wedi'u diweddaru. Dylid cyflwyno i Cyfoeth Naturiol Cymru drwy Her Map Llifogydd ([Cyfoeth Naturiol Cymru / Herio ein mapiau llifogydd](#)). Anogir sgysiau cynnar ynghylch gwaith modelu gyda Cyfoeth Naturiol Cymru yn y cam cyflwyno Achos Busnes. Os nad ydych yn teimlo bod y fanyleb ar gyfer modelu yn briodol ar gyfer eich cynllun cofiwch drafod hyn â Changen FCERM Llywodraeth Cymru cyn cychwyn y cynllun.

Mae'r ddolen i fanyleb modelu Cyfoeth Naturiol Cymru i'w gweld yma: [Cyfoeth Naturiol Cymru / Datblygu modelau hydroliq ar gyfer perygl llifogydd](#). I gael rhagor o wybodaeth am y fanyleb hon cysylltwch â Cyfoeth Naturiol Cymru.

Er mwyn galluogi diweddariadau i Ardaloedd a warchodir o ran peryglon môr ac afonydd o fewn setiau data Aseiad Risg Llifogydd Cymru (FRAW), mae'n rhaid i'r wybodaeth ddaearyddol leiaf sy'n ofynnol gan Cyfoeth Naturiol Cymru gynnwys allbynnau o'r canlynol:

- Yr arwynebedd y bernir y byddai'n elwa ar y gwaith amddiffyn (Polygon)
- Lleoliad a graddau'r amddiffyn neu ased (Polyline)
- Safon yr amddiffyn sydd wedi'i briodoli i'r cynllun (Data priodoli) yn unol ag Atodiad IV

### Modelu a Mapio Cyrsiau Dŵr Bach

Nid yw cyrsiau dŵr sydd â dalgylch <3km<sup>2</sup> yn cael eu cynnwys yn yr allbynnau modelu craidd ar gyfer map FRAW. Os hoffai Awdurdod Lleol ddiweddaru'r map llifogydd ar gyfer yr arwynebau hyn dylai hyn gael ei wneud ar y cyd â Cyfoeth Naturiol Cymru.

### Mapio Dŵr Wyneb

Nid yw'n bosibl diweddaru mapiau Dŵr Wyneb ar hyn o bryd ond mae astudiaeth yn cael ei chynnal er mwyn ystyried sut y gellid cyflawni hyn.

Unwaith y bydd manyleb wedi'i chyhoeddi, dylai'r holl waith modelu yn y dyfodol ynghylch Dŵr Wyneb ddarparu'r wybodaeth sy'n ofynnol i'w chynnwys mewn unrhyw ddiweddariadau mapio yn y dyfodol ynghylch Dŵr Wyneb.

### Monitro Erydu Arfordirol

Mae'n rhaid i unrhyw waith monitro erydu arfordirol a wneir gan Awdurdod Lleol neu Cyfoeth Naturiol Cymru gan ddefnyddio cyllid FCERM gan Lywodraeth Cymru gael ei wneud gan ddefnyddio'r fanyleb gan Ganolfan Monitro Arfordirol Cymru – gellir ei gweld

[yma](#). I gael rhagor o wybodaeth am y fanyleb hon cysylltwch â [Chanolfan Monitro Arfordirol Cymru](#).

## **ATODIAD IV – Data’r cynllun ar gyfer y Gronfa Ddata Asedau Llifogydd Genedlaethol**

Er mwyn cynnal y Gronfa Ddata Asedau Llifogydd Genedlaethol a mapiau llifogydd, mae angen gwybodaeth am asedau newydd a newidiadau / gwelliannau i asedau sy’n bodoli eisoes. O fewn chwe mis i ddyddiad cwblhau cynllun, dylid cyflwyno unrhyw ddata sy’n deillio o waith a wneir gan ddefnyddio cyllid FCERM gan Lywodraeth Cymru i Cyfoeth Naturiol Cymru. Mae rhagor o wybodaeth ar [wefan](#) Cyfoeth Naturiol Cymru ynglŷn â’r hyn sydd ei angen.