



Llywodraeth Cymru
Welsh Government



Datganiad Technegol ar Gynllunio Morol Diogelu'r Sector Porthladdoedd a Morgludo

Mai 2023



Cynnwys

Cyflwyniad	3
Diben y Datganiad Technegol hwn ar Gynllunio Morol	3
Porthladdoedd a Morgludo	3
Polisi Diogelu SAF_01	4
Diogelu'r sector Porthladdoedd a Morgludo	5

Cyflwyniad

Mae Cynllun Morol Cenedlaethol Cymru (CMCC) yn fframwaith polisi statudol sy'n ein helpu i wneud penderfyniadau ynghylch datblygu'n moroedd yn gynaliadwy. Mae'n disgrifio gweledigaeth ac amcanion Llywodraeth Cymru ar gyfer ardal cynllun morol Cymru a'r polisiâu ar gyfer eu gwireddu. Mae [Canllawiau Gweithredu](#) wedi'u paratoi i ategu'r Cynllun ac i roi mwy o fanylion am bolisiâu CMCC i sicrhau eu bod yn cael eu gweithredu'n effeithiol ac mewn ffordd gyson.

Mae CMCC yn cynnwys polisiâu cefnogi a diogelu ar gyfer rhai sectorau sy'n defnyddio moroedd Cymru. Mae polisiâu cefnogi'n cefnogi datblygiad cynaliadwy'r sector. Mae polisiâu diogelu'n diogelu buddiannau'r sector rhag effeithiau amhriodol gan weithgareddau eraill.

Diben y Datganiad Technegol hwn ar Gynllunio Morol

Diben y Datganiad Technegol Cynllunio Morol hwn yw cefnogi gweithredu polisi diogelu CMCC yn effeithiol a chyson ar gyfer y sector Porthladdoedd a Llongau ac i dynnu sylw yn glir at feysydd o bwys i'r sector. Dylech ddarllen y Datganiad Technegol hwn ochr yn ochr â CMCC a Chanllawiau Gweithredu CMCC. Os oes ansicrwydd ynghylch gofynion CMCC neu ei bolisiâu, neu ynghylch sut i'w gweithredu, dylai penderfynwyr droi at CMCC am eiriad a bwriad diffiniadol y polisi.

Mae'r Datganiad Technegol hwn wedi'i lunio ar gyfer y rheini sydd â rhan yn y penderfyniadau all effeithio ar ardal y cynllun morol, er enghraifft:

- Ymgeiswyr y prosiect;
- Penderfynwyr mewn awdurdodau cyhoeddus gan gynnwys awdurdodau a rheoleiddwyr cynllunio môr a thir; a
- Defnyddwyr eraill ardal y cynllun morol.

Mae'r Datganiad Technegol hwn yn rhoi cyd-destun hefyd i bawb sy'n defnyddio ardal y cynllun morol er mwyn deall pa ardaloedd sy'n bwysig i fuddiannau'r sector Porthladdoedd a Morgludo, sy'n cael eu diogelu trwy bolisiâu CMCC. Dylid ystyried y Datganiad Technegol hwn ochr yn ochr hefyd â pholisiâu, canllawiau a thystiolaeth anstatudol eraill sy'n ymwneud â'r cynllun morol i gefnogi cynllunio morol yng Nghymru. Gellid ei ddiweddarau o dro i dro.

Porthladdoedd a Morgludo

Mae'r CMCC yn nodi bod y sector Porthladdoedd a Morgludo yn faes blaenoriaeth ar gyfer datblygu Cymru yn y dyfodol ac yn flaenoriaeth strategol ar gyfer cynllunio morol.

Mae'r sector Porthladdoedd a Morgludo yn cwmpasu'r gwaith o adeiladu, gweithredu a chynnal porthladdoedd, harbyrau a therfynfeydd a marinâu i gefnogi'r gweithgareddau masnachol ac ategol

sy'n gysylltiedig â chludo cargo a chludo teithwyr ar y môr, a gwaith sy'n gysylltiedig â diwydiannau ynni ar y môr.

Mae gweithgareddau'r sector Porthladdoedd a Morgludo yn cefnogi ystod eang o sectorau eraill ac yn dibynnu ar ystod amrywiol o weithgareddau a gwasanaethau cysylltiedig gan gynnwys adeiladu llongau a thrwsio, storio a warysau. Mae llawer

o borthladdoedd hefyd wedi dod yn lleoliad i glystyrau diwydiannol o gwmnïau preifat ac mae'r CMCC yn rhagweld y bydd porthladdoedd yn chwarae rhan gynyddol arwyddocaol wrth gefnogi datblygiad y sector ynni adnewyddadwy morol. Mae porthladdoedd, harbyrau a marinâu hefyd yn cefnogi twristiaeth a hamdden drwy ddarparu cyrchfannau bywiog ar y glannau yn ogystal â phwyntiau glanio ar gyfer fferïau teithwyr, llongau mordeithio a chwmnïau twristiaeth morol eraill a chynnig cyfleusterau i ddefnyddwyr hamdden.

Mae amryw o borthladdoedd mawr a rhai llai ledled Cymru. Aberdaugleddau yw'r porthladd mwyaf yng Nghymru a'r porthladd swmp hylifol mwyaf yn y DU. Mae Caergybi, Abergwaun a Doc Penfro yn darparu cysylltiadau fferi gyrru i mewn ac allan allweddol gydag Iwerddon, tra bod Casnewydd, Caerdydd, Port Talbot ac Abertawe yn arbenigo mewn morgludo llwythi. Mae porthladdoedd llai ond pwysig yng Nghymru yn cynnwys Mostyn,

sy'n cefnogi adeiladu a gwasanaethu gwynt ar y môr ac allforio adenydd awyrennau, a'r Barri, sy'n cefnogi diwydiannau cemegol lleol.

Mae gweithgarwch llongau yn ardal cynllun CMCC yn cynnwys llwybrau mordwyo sefydledig ar gyfer llongau cargo masnachol a llongau teithwyr, mordwyo eang ar gyfer llongau llai a chymhorthion cysylltiedig ar gyfer mordwyo, megis goleudai, bwiau ac offer telathrebu. Mae'r rhain, ynghyd ag ardaloedd fel angorfeydd a manau byrddio peilotiaid, yn chwarae rhan hanfodol wrth symud a diogelu traffig morwrol. Mae yna hefyd Gynlluniau Gwahanu Traffig (TSS) wedi'u mabwysiadu gan y Sefydliad Morwrol Rhyngwladol (IMO) yn yr ardaloedd oddi ar Sir Benfro (TSS oddi ar Smalls), Gogledd Ynys Môn (TSS oddi ar y Moelrhoniaid) ac ym Mae Lerpwl (TSS Bae Lerpwl). Mae ardaloedd traffig prysurach o amgylch ardaloedd lle ceir mynediad i borthladdoedd ac o amgylch pentiroedd (e.e. Ynys Môn a Sir Benfro).

Polisi Diogelu SAF_01

Ceir diogelu ar gyfer y sector Porthladdoedd a Mordwyo drwy SAF_01 Polisi CMCC, sy'n ymwneud â gweithgarwch presennol. Bydd cymhwyso'r polisi mewn ffordd gymesur a rhesymegol yn helpu'r sector i ffynnu ochr yn ochr â gweithgareddau a defnyddiau eraill er lles cenedlaethau heddiw ac yfory.

Mae polisi SAF_01 yn cydnabod pwysigrwydd diogelu gweithrediadau a buddsoddiadau parhaus. Ei ddiben yw sicrhau bod ystyriaeth glir a systematig yn cael ei rhoi i weithgareddau presennol wrth wneud penderfyniadau ynghylch y môr, gan gynnwys unrhyw gynigion newydd all effeithio'n niweidiol arnyn nhw.

Mae Polisi SAF_01b yn cydnabod y gallai fod yn amhosib osgoi effaith/effeithiau niweidiol sylweddol ar ddefnydd sefydledig ambell dro. Mae achosion o'r fath yn debygol o fod yn anaml yn ymarferol

o ystyried natur a phwysigrwydd porthladdoedd a llwybrau sefydledig ar gyfer llongau. Ar gyfer sefyllfaoedd o'r fath, mae'r polisi'n creu hierarchaeth sy'n ei gwneud yn ofynnol i gynigion sy'n debygol o gael effaith/effeithiau niweidiol sylweddol ar weithgaredd sefydledig ddangos sut y byddent yn delio â materion sy'n cydweddu. Os na ellir gwneud hyn, bydd gofyn i ddatblygwyr gyflwyno achos clir sy'n argyhoeddi i gyfiawnhau bwrw ymlaen â'u cynigion.

Mae penderfynu ar 'sylweddol' yn agwedd bwysig ar y polisi diogelu ar gyfer porthladdoedd a llongau. Mae porthladdoedd a llongau yn sector hirsefydlog, strategol bwysig, gyda llongau'n ddibynnol iawn ar lwybrau llongau sefydledig, gan gynnwys llwybrau dynodedig o dan drosiad y DU o unrhyw fesurau llwybro rhyngwladol. Felly, gall unrhyw gynigion sydd â'r potensial i ddylanwadu, i raddau rhesymol, ar batrymau llongau cyfredol neu ddiogelwch

gweithrediadau, gael eu hystyried gan yr un sy'n gwneud penderfyniad fel cynnig sy'n cael effaith sylweddol.

Ni fydd y ffaith bod achos o blaid bwrw ymlaen wedi'i gyflwyno yn golygu y caiff cynnig ei gefnogi. Mater i'r penderfynwr fydd hyn, gan bwysu a mesur yr achos dros fwrw ymlaen (a chyfraniad y cynnig

at dargedau eraill fel buddiannau economaidd neu gymdeithasol) yn erbyn effeithiau niweidiol posibl y cynnig a deddfwriaeth a pholisïau perthnasol eraill. O ystyried y cyfraniad sylweddol y mae llongau a phorthladdoedd Cymru yn ei wneud i'r economi, diogelwch a materion cyfreithiol, ni fydd achosion o'r fath yn arferol a bydd angen eu hystyried yn ofalus.

SAF_01: Diogelu gweithgareddau presennol

a. Rhaid i gynigion sy'n debygol o gael effeithiau niweidiol sylweddol ar weithgaredd sydd wedi'i sefydlu, sy'n dod o dan gais neu awdurdodiad ffurfiol, ddangos sut byddant yn mynd i'r afael â materion cydweddoldeb â'r gweithgaredd hwnnw.

Rhaid i gynigion na allant ddangos cydweddoldeb digonol gyflwyno achos clir ac argyhoeddiadol dros y cynnig i symud ymlaen o dan amgylchiadau eithriadol.

b. Rhaid i gynigion sy'n debygol o gael effeithiau niweidiol arwyddocaol ar weithgaredd sefydledig nad yw'n destun awdurdodiad ffurfiol ddangos sut y byddant yn mynd i'r afael â materion cydnawsedd â'r gweithgaredd hwnnw.

Rhaid i gynigion na allant ddangos cydnawsedd digonol gyflwyno achos clir ac argyhoeddiadol dros fwrw ymlaen.

O dan SAF_01 a a b, dylid dangos cydnawsedd trwy'r canlynol, yn nhrefn blaenoriaeth:

- Osgoi effeithiau niweidiol arwyddocaol ar y gweithgareddau hynny, a/neu
- Lleihau'r effeithiau niweidiol sylweddol lle na ellir eu hosgoi; a/neu
- Lliniaru effeithiau niweidiol sylweddol lle na ellir eu lleihau.

Diogelu'r sector Porthladdoedd a Morgludo

Bwriad polisi diogelu CMCC ar gyfer y sector Porthladdoedd a Llongau yw sicrhau bod datblygiadau neu weithgareddau eraill a allai gyfyngu ar borthladdoedd a llongau o ran gweithrediadau cyfredol parhaus ac ymateb i gyfleoedd datblygu yn y dyfodol yn cael eu hystyried a bod mynd i'r afael â hyn wrth wneud penderfyniadau. Ei nod yw osgoi a lleihau effeithiau negyddol ar weithgaredd llongau, sicrhau rhyddid

mordwyaeth a diogelwch mordwyo sy'n cael eu darparu o dan gyfraith ryngwladol, a diogelu effeithlonrwydd a gwydnwch gweithrediadau parhaus mewn porthladdoedd, gan gynnwys eu buddiannau economaidd. Mae'r polisi hwn hefyd yn cydnabod y potensial ar gyfer cydfodolaeth gweithgareddau cydnaws â phorthladdoedd a llongau.

Porthladdoedd, harbyrau a marinâu: Polisi SAF_01a

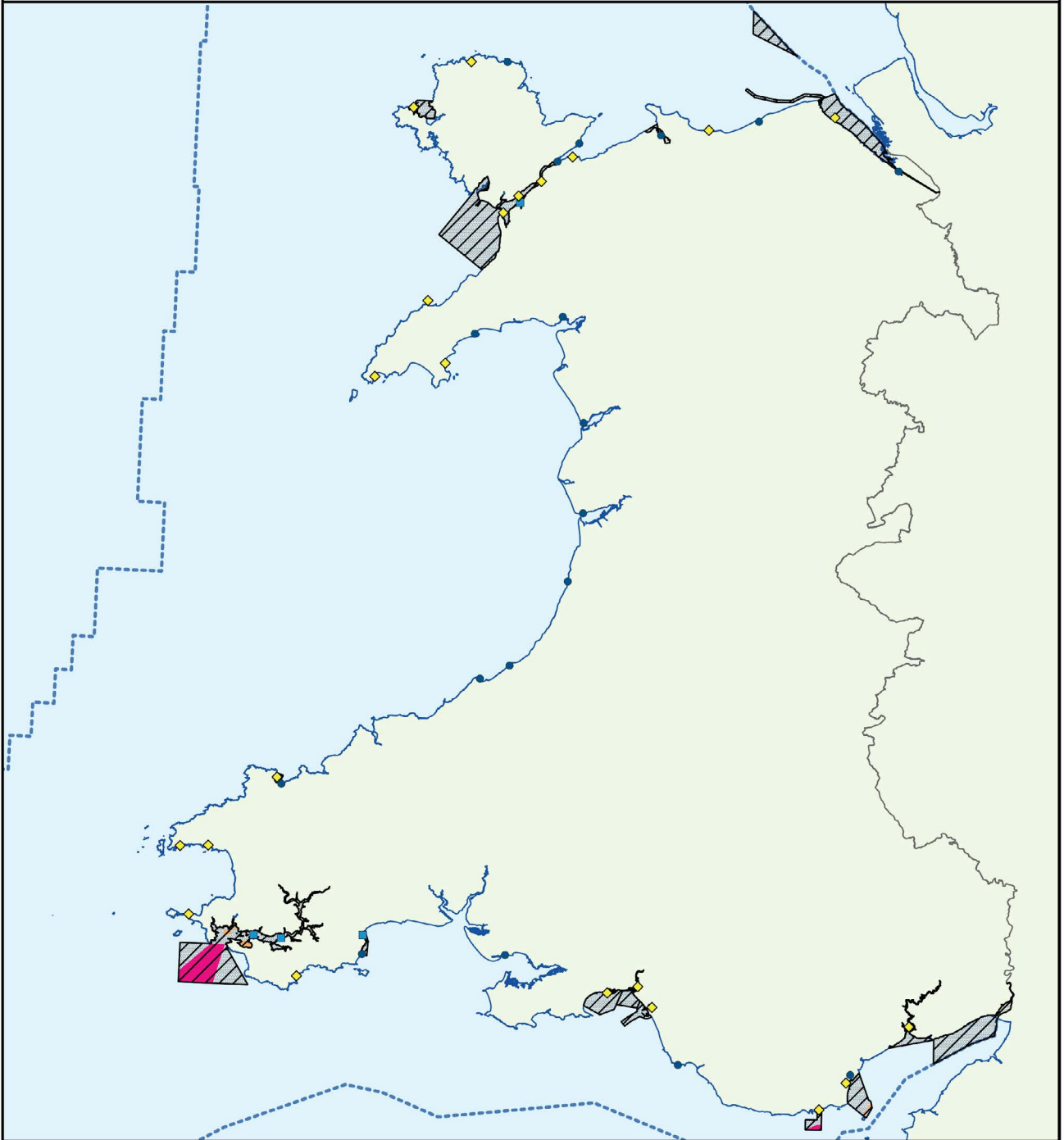
Mae Polisi SAF_01a yn berthnasol i bob cynnig o bob sector (gan gynnwys cynigion newydd y sector Porthladdoedd a Morgludiant) gyda'r potensial i gael effaith ar **borthladdoedd, harbyrau a marinâu presennol, gan gynnwys llwybrau mordwyo o fewn ffiniau porthladdoedd, harbyrau a marinâu.**






Dylai cynigion ar gyfer gweithgareddau morol ystyried eu heffeithiau posibl ar weithrediadau a seilwaith llongau, porthladdoedd, harbyrau a marinâu. Mae hyn yn cynnwys i ba raddau mae'n bosibl y bydd y gweithgaredd arfaethedig yn ymyrryd â llwybrau morgludo presennol neu lwybrau sydd wedi eu cynllunio; datblygu neu mynediad at borthladdoedd a harbyrau a diogelwch mordwyo; a yw ymyrryd yn debygol; pa opsiynau eraill y gellir eu nodi neu lle nad oes unrhyw opsiynau rhesymol eraill; ac effeithiolrwydd unrhyw fesurau lleihau neu liniaru. Dylid cynghori Tŷ'r Drindod (ac Asiantaeth y Môr a Gwylwyr y Glannau os y tu allan i derfynau Ardal Harbwr Statudol (SHA) ynghylch unrhyw waith a allai effeithio ar, neu yr ystyrir ei fod yn berygl i fordwyo er mwyn penderfynu a oes angen unrhyw farcio neu fesur lliniaru risg arall.

Mae'r map canlynol yn dangos yr ardal SAF_01a ar gyfer porthladdoedd, harbyrau a marinâu ar ddyddiad cyhoeddi'r Datganiad Technegol hwn yn **[insert publication date]**. Dylai datblygwyr a'r rhai sy'n gwneud penderfyniadau gyfeirio at fapiau cyfredol ar [Porthol Cynllunio Morol Cymru](#).

Porthladdoedd, Harbwrs a Marinas

Ardal Ffocws ar gyfer Polisi SAF_01a



-  Ardal Ffocws SAF_01a Porthladdoedd
-  Angorfa (o fewn SHA)
-  Ardal Byrddio Peilotiaid (o fewn SHA)
-  Ardal Harbwr
-  Ardal CMCC

- Porthladd
-  Bwrdeistrefol
-  Preifat
-  Ymddiriedolaeth

0 25 50 km

NI DDYLID EI DDEFNYDDIO AR GYFER MORDWYO.
Cynnwys data OS © Hawlfraint y Goron a hawliau cronfa ddata 2023.
© Coron Prydain ac OceanWise, 2023. Cedwir pob hawl. Rhif trwydded EK001-20120402.
Yn cynnwys gwybodaeth sector cyhoeddus a drwyddedwyd dan Drwydded Llywodraeth Agored v3.0.
Môr a Physgodfeydd, Llywodraeth Cymru. Mai 2023.

Mae'r ardal SAF_01a wedi'i seilio ar ffiniau awdurdodaethau Awdurdod Harbwr Statudol (SHA) yng Nghymru. Mae Llywodraeth Cymru wedi mapio'r ffiniau hyn yn seiliedig ar set data Oceanwise Marine Themes Vector a gwybodaeth a ddarparwyd gan yr Awdurdodau Harbyrau Statudol eu hunain ar ffurf statud, mapiau a siartiau diffiniol neu setiau data System Gwybodaeth Ddaearyddol (GIS).

Roedd ardaloedd angorfeydd a byrddio peilotiaid yn deillio o ddata OceanWise. Nodwyd hefyd angorfeydd ac ardaloedd peilotiaid ychwanegol gan Lywodraeth Cymru ar sail gwybodaeth a thrafodaeth leol gyda diwydiant. Dim ond ardaloedd angori a byrddio peilotiaid o fewn ffiniau SHA sydd wedi'u cynnwys yn yr ardal SAF_01a, caiff gweithgaredd llongau y tu allan i ffiniau SHA, gan gynnwys ardaloedd angorfa a pheilot, eu diogelu drwy Bolisi SAF_01b.

Mae'r polisi SAF_01a hefyd yn berthnasol i borthladdoedd, harbyrau a marinâu y tu allan i ffiniau SHA. Mae lleoliad a pherchenogaeth porthladdoedd Cymru felly i'w gweld ar y map. Mae'r wybodaeth hon yn deillio o ports.org.uk. Gan nad yw ffiniau porthladdoedd y tu allan i SHAs yn hysbys, nid yw'r rhain yn cael eu hadlewyrchu ar fap yr ardal SAF_01a, a bydd angen i gynigion gysylltu'n uniongyrchol â phorthladdoedd unigol ynghylch ffiniau manwl.

Morgludiant: Polisi SAF_01b

Mae polisi SAF_01b yn berthnasol i bob cynnig (gan gynnwys cynigion gan y sector Porthladdoedd a Morgludiant newydd) y mae'n bosibl y byddant yn cael effaith ar **lwybrau mordwyo masnachol sefydledig, manau byrddio peilotiaid ac angorfeydd masnachol y tu allan i ffiniau porthladdoedd, harbyrau a marinâu**.

O dan y polisi hwn, dylai awdurdodau cyhoeddus ond roi caniatâd os ydynt yn fodlon na fydd cynnig yn arwain at effaith andwyol sylweddol ar ddiogelwch mordwyo neu gael effaith annerbyniol ar weithgareddau llongau a rhyddid mordwyo, a'i fod yn cydymffurfio â chyfraith forwrol genedlaethol a rhyngwladol. O ystyried y cyfraniad sylweddol mae llongau a phorthladdoedd Cymru yn ei wneud at yr economi, ac ystyriaethau diogelwch a chyfreithiol, ni fydd achosion o'r fath yn arferol a bydd angen eu hystyried yn ofalus. Dylid osgoi dadleoli llongau lle bo modd.

Pan fydd yn bosibl y bydd cynnig yn cael effaith ar ddiogelwch mordwyo, dylai'r cynigiwr gyflwyno Asesiad o'r Risg i Fordwyo yn unol â'r arferion gorau sy'n dangos bod unrhyw effeithiau posibl ar ddiogelwch wedi eu hystyried a bod mesurau wedi eu cymryd i osgoi, lleihau neu liniaru'r effeithiau hynny.

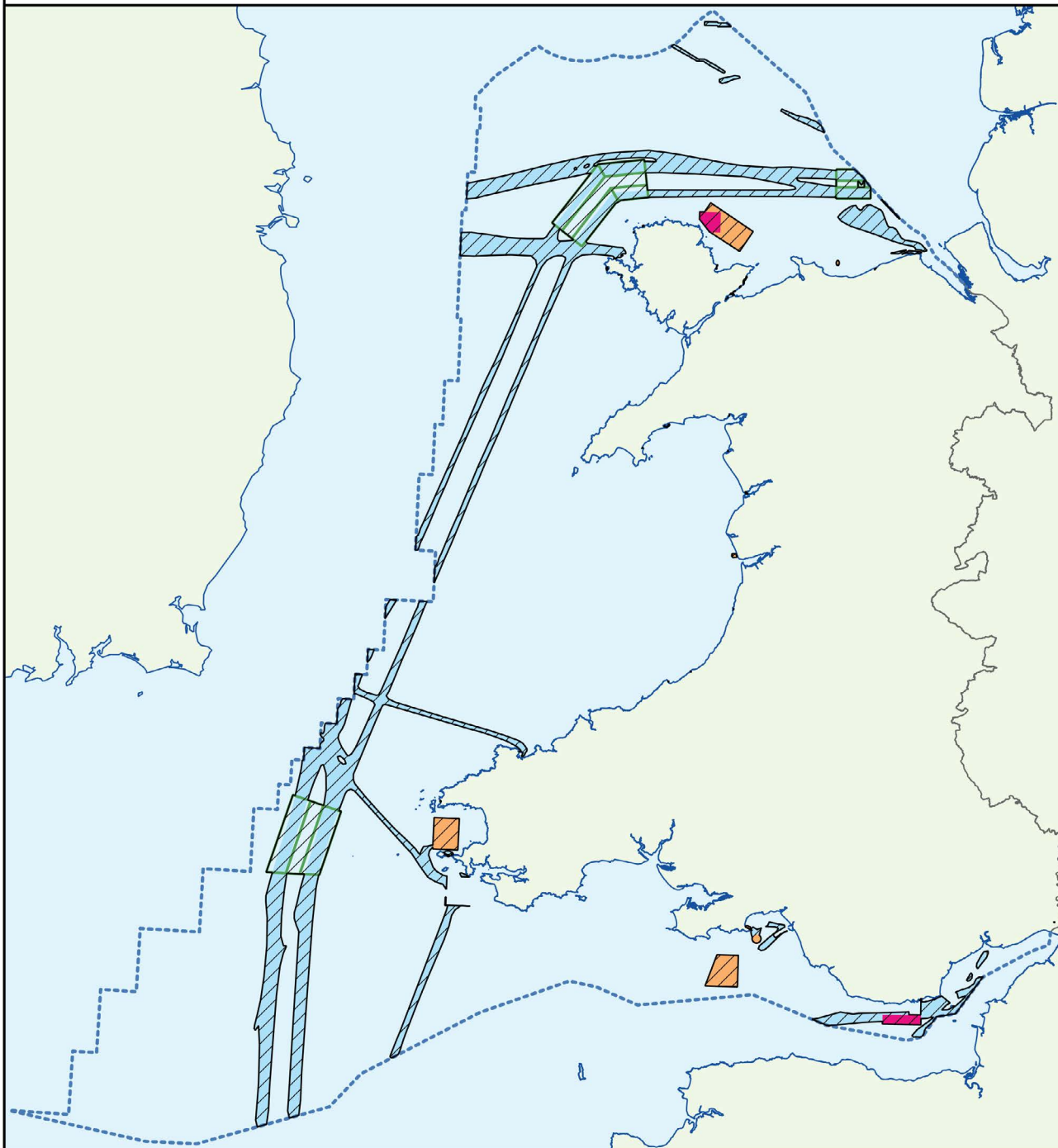
Ni ddylid awdurdodi cynigion lle mae'n bosibl y bydd amharu ar ddefnyddwyr llwybrau'r IMO. Mae risgiau posibl eraill i fordwyo a diogelwch mordwyo yn cynnwys ymyrryd â'r defnydd o'r sianeli sy'n cael eu cynnal neu ardaloedd lle mae gweithgareddau morgludo dwys (gan gynnwys sicrhau bod digon o le o dan y cilbren); a gweithredu cynorthwyon mordwyo. Dylai cynigion ganiatáu digon o ofod môr diogel i longau i yn ôl yr angen i osgoi gwrthdrawiad â llong neu isadeiledd arall ar, uwchben neu islaw'r wyneb os bydd digwyddiad llywio. Lle cynigir seilwaith ar yr wyneb neu ar golofn ddŵr lai na 2nm o TSS neu lwybr llongau mawr (gweler map ardal ffocws SAF_01b), mae tebygolrwydd sylweddol o risg llywio annerbyniol. Lle bo isadeiledd yn cael ei osod ar wely'r môr, rhaid cael digon o ddyfnderoedd dŵr (h.y. clirio o dan y cilbren) er mwyn caniatáu i longau deithio'n ddiogel dros yr isadeiledd.

Dylai cynigion ystyried eu heffaith ar sianelu dynesu ac angorfeydd masnachol sy'n rhan hanfodol o weithrediadau logisteg porthladdoedd a chysgodfeydd diogel ar gyfer llongau, yn ogystal ag ardaloedd sy'n cael eu defnyddio gan longau yn fwy cyffredinol. Dylai cynigion ddangos eu bod wedi ymgynghori â'r awdurdod harbwr statudol perthnasol ac awdurdodau mordwyaeth eraill (gan gynnwys Trinity House), gweithredwyr porthladdoedd, awdurdodau cyhoeddus (gan gynnwys yr Asiantaeth Forwrol a Gwylwyr y Glannau), a chynrychiolaeth llongau masnachol (gan gynnwys Siambr Llongau'r DU).

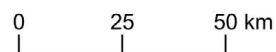
Mae'r map canlynol yn dangos ardal ffocws (h.y. yr ardaloedd pwysicaf ar gyfer gweithgarwch y sector) polisi SAF_01b ar gyfer gweithgarwch mordwyaeth, sy'n berthnasol ar ddyddiad cyhoeddi'r Datganiad Technegol hwn yn **[insert publication date]**. Dylai datblygwyr a'r rhai sy'n gwneud penderfyniadau gyfeirio at fapiau cyfredol ar [Borthol Cynllunio Morol Cymru](#).

Morgludiant

Ardal Ffocws ar gyfer Polisi SAF_01b



- Ardal Ffocws ar gyfer polisi SAF_01b ar gyfer morgludiant
- Angorfeydd
- Ardaloedd Byrddio Peilotiaid
- Ardaloedd Carthu a Gwaredu
- Prif Lwybrau Morgludiant
- Cynlluniau Gwahanu Traffig
- Ardal CMCC



NI DDYLID EI DDEFNYDDIO AR GYFER MORDWYO.
 Cynnwys data OS © Hawlfraint y Goron a hawliau cronfa ddata 2023.
 © Coron Prydain ac OceanWise, 2023. Cedwir pob hawl. Rhif trwydded EK001-20120402.
 Yn cynnwys gwybodaeth sector cyhoeddus a drwyddedwyd dan Drwydded Llywodraeth Agored v3.0.
 Môr a Physgodfeydd, Llywodraeth Cymru. Mawrth 2023.

Mae'r maes ffocws polisi SAF_01b ar gyfer llongau (h.y. yr ardaloedd pwysicaf ar gyfer gweithgarwch y sector) yn deillio o ddata ar ddwysedd symudiadau llongau ac ardaloedd sy'n gysylltiedig â gweithgarwch llongau, y tu allan i Ardaloedd Statudol Harbyrau (SHAs). Daeth dwysedd llongau o ddata System Adnabod Awtomatig (AIS). Mae data cyfnod teithio AIS yn dod o'r pedwar diwrnod ar ddeg cyntaf o bob mis yn 2019. Mae hyn yn adlewyrchu unrhyw amrywiadau tymhorol. Mae AIS yn orfodol ar gyfer pob llong o 300 tonnall gros a mwy sydd ar fordeithiau rhyngwladol, ar gyfer pob llong cargo o 500 tonnall gros a mwy sydd ddim ar fordeithiau rhyngwladol ac ar gyfer pob llong i deithwyr waeth beth fo'u maint. Nodwyd yr ardal ffocws yn seiliedig ar o leiaf 600 o longau sy'n teithio fesul 1km² gell chweonglog y flwyddyn. Cafodd llwybr Aberdaugleddau i Falmouth, a gwmpodd o dan y trothwy o 600 o longau, hefyd ei nodi i'w gynnwys yn yr ardal ffocws. Fodd bynnag, noder bod polisi SAF_01b i'w ddefnyddio, yn gymesur, i bob gweithgaredd mordwyaeth.

I fapio'r maes ffocws ar gyfer Polisi SAF_01b, defnyddiwyd data o'r mathau o longau canlynol: llongau cargo, tanceri, cychod cyflymder uchel, llongau teithwyr, cychod sy'n gwasanaethu porthladdoedd a'r rhai sydd ddim, a llongau carthu a gweithrediadau tanddwr. Cafodd rhannau bach ynysig o weithgareddau llongau ymddangosiadol (gydag ardal o dan 1km²) eu tynnu o'r ardal ffocws. Gan bod awdurdodaethau SHA yn cael eu diogelu drwy SAF_01a, roedd gweithgarwch llongau oedd yn digwydd o fewn ffiniau SHA felly hefyd yn cael eu tynnu o'r ardal ffocws. Symleiddiwyd ffiniau Ardal SAF_01b i helpu i sicrhau bod y prif ardaloedd mordwyaeth yn cael eu cynrychioli ond gyda ffiniau'r ardaloedd yn cael eu nodi'n glir.

Er nad yw'r ardal ffocws ar gyfer polisi SAF_01b ar gyfer llongau yn cynnwys unrhyw byffer o amgylch TSSau neu lwybrau llongau mawr, lle cynigir seilwaith arwyneb neu golofn dŵr llai na 2nm o TSS neu lwybr mordwyaeth mawr (gweler map ardal ffocws SAF_01b), mae tebygolrwydd sylweddol o risg llywio annerbyniol. Lle mae isadeiledd yn cael ei osod ar wely'r môr, rhaid cael digon o ddyfnder dŵr (h.y. clirio dan y cilbren) er mwyn caniatáu i longau deithio'n ddiogel dros yr isadeiledd.

Roedd data ar ardaloedd sy'n gysylltiedig â mordwyaeth yn deillio o Swyddfa Hydrograffig y Deyrnas Unedig, OceanWise, setiau data Cyfoeth Naturiol Cymru, ac maent yn cynnwys angorau; ardaloedd byrddio peilotiaid; ardaloedd llywio carthu a gwaredu; a pharthau a llwybrau gwahanu traffig. Nodwyd hefyd angorfeydd ychwanegol a manau peilotiaid gan Lywodraeth Cymru yn seiliedig ar wybodaeth leol a thrafodaeth gyda diwydiant. Wrth i awdurdodaethau SHA gael eu diogelu drwy SAF_01a, nid yw ardaloedd sy'n gysylltiedig â mordwyaeth o fewn ffiniau SHA yn cael eu cynnwys yn y maes ffocws ar gyfer SAF_01b ar gyfer mordwyaeth.