



Coedwig  
Genedlaethol i Gymru  
National Forest  
for Wales



# Canllawiau Cynllun Statws



# Cyflwyniad

---

## Mae'r canllawiau hyn yn esbonio cynllun Statws newydd Coedwig Genedlaethol Cymru sy'n galluogi safleoedd coetir i ymuno â Choedwig Genedlaethol Cymru.

I gefnogi ceisiadau i Gynllun Statws y Goedwig Genedlaethol rydym hefyd wedi cynhyrchu canllawiau 'sut i lenwi'ch ffurflen gais' sydd i'w gweld yn y ddolen ganlynol:

[Coedwig Genedlaethol Cymru - Cynllun Statws: sut i lenwi eich ffurflen gais](#)

### Negeseuon allweddol

---

- Mae ceisiadau ar agor i unrhyw un sy'n berchen ar goetir, neu sydd â rheolaeth dros goetir, yng Nghymru.
- Ni fydd cyfyngiad ar nifer y coetiroedd y gellir dyfarnu iddynt Statws Coedwig Genedlaethol Cymru.
- Gellir gwneud ceisiadau ar unrhyw adeg o'r flwyddyn ond byddant yn cael eu hystyried ar adegau penodol.
- Rhaid i brosiectau ddangos sut y maent yn bodloni Canlyniadau perthnasol Coedwig Genedlaethol Cymru er mwyn ennill Statws.
- Nid cyfle i gael cyllid yw'r Cynllun Statws; mae ar gyfer safleoedd coetir sy'n barod i ymuno â Choedwig Genedlaethol Cymru.
- Mae cyllid ar gael drwy'r Grant Buddsoddi mewn Coetir (TWIG) ar gyfer safleoedd nad ydynt eto'n bodloni Canlyniadau Coedwig Genedlaethol Cymru ac ar gyfer gwelliannau pellach i safleoedd sydd â Statws Coedwig Genedlaethol Cymru.
- Mae Swyddogion Cyswllt Coedwig Genedlaethol Cymru ar gael ar hyd a lled Cymru i drafod safleoedd sy'n ystyried ymgeisio, ac i gefnogi ceisiadau i TWIG, Coetiroedd Bach a'r Cynllun Statws.
- Mae'r statws yn wirfoddol a bydd safleoedd yn gallu dewis gadael Coedwig Genedlaethol Cymru ar unrhyw adeg.



# Cynnwys

---

Beth yw Coedwig Genedlaethol Cymru?	4
Beth yw Canlyniadau Coedwig Genedlaethol Cymru?	5
Beth yw Statws Coedwig Genedlaethol Cymru a pham gwneud cais?	8
Cymhwysedd – pwy all wneud cais am Statws Coedwig Genedlaethol Cymru?	9
Pwy yw Swyddogion Cyswllt Coedwig Genedlaethol Cymru?	10
Y Broses Ymgeisio	11
Y Cytundeb a rhannu gwybodaeth	14
Amserlenni a Dyddiadau cau	15
Y Grant Buddsoddi mewn Coetir (TWIG)	16
Coetiroedd Bach	17
Dangosyddion	17

# Beth yw Coedwig Genedlaethol Cymru?

---

Mae Coedwig Genedlaethol Cymru yn fenter unigryw a arweinir gan Lywodraeth Cymru i greu rhwydwaith cenedlaethol o goetiroedd a choedwigoedd ledled Cymru, sydd o dan reolaeth o ansawdd uchel.

Mae'n ddull cynhwysol sy'n cwmpasu pob math o goetir a lleoliad. Yn y pen draw, bydd rhannau o'r rhwydwaith yn ffurfio llwybr sy'n ymestyn ar hyd a lled Cymru, fel y gall unrhyw un gael mynediad iddo ble bynnag y maent yn byw. Bydd yn dilyn dull seiliedig ar le lle mae cyfranogiad yn wirfoddol a bydd yn cynnwys ardaloedd trefol

a gwledig. Bydd y rhwydwaith yn creu etifeddiaeth barhaol ar gyfer cenedlaethau'r dyfodol. Mae rhagor o wybodaeth am Goedwig Genedlaethol Cymru ar gael yn y ddolen ganlynol:

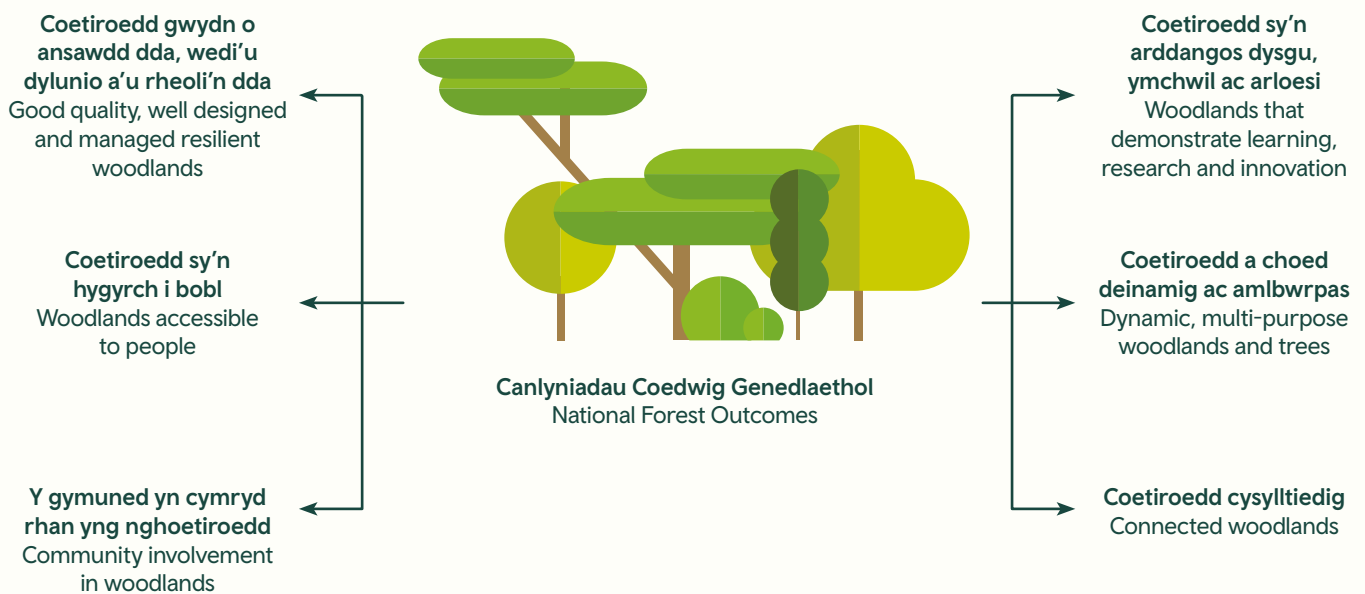
[Coedwig Genedlaethol Cymru | LLYW.CYMRU](http://Coedwig.Genedlaethol.Cymru.LLYW.CYMRU)



# Beth yw Canlyniadau Coedwig Genedlaethol Cymru?

Mae Coedwig Genedlaethol Cymru yn cynnwys coetiroedd sy'n dangos y Canlyniadau canlynol:

- Coetiroedd gwydn o ansawdd uchel, wedi'u dylunio a rheoli'n dda.
- Coetiroedd yn hygyrch i bobl.
- Y gymuned yn cymryd rhan mewn coetiroedd.
- Coetiroedd cysylltiedig.
- Coetiroedd a choed deinamig ac amlbwrpas.
- Coetiroedd sy'n arddangos dysgu, ymchwil ac arloesi.



Dylai safleoedd sydd â diddordeb mewn ennill Statws Coedwig Genedlaethol Cymru ymglyfarwyddo â'r Canlyniadau cyn llenwi ffurflen gais i gael dealltwriaeth o'r gofynion.

Mae'r tabl isod yn rhoi amlinelliad o'r Canlyniadau. Mae Swyddogion Cyswllt Coedwig Genedlaethol Cymru ar gael i drafod y Canlyniadau'n fanylach ac mewn perthynas â safleoedd coetir penodol.

# Beth yw Canlyniadau Coedwig Genedlaethol Cymru (Parhad)

<p>Coetiroedd gwydn o ansawdd uchel, wedi'u dylunio a'u rheoli'n dda</p>	<p>Mae Coedwig Genedlaethol Cymru yn cynnwys coetiroedd rhagorol sy'n dangos yr hyn y gellir ei gyflawni drwy warchod, gwella a phlannu coed ac ardaloedd coetir. Ar yr un pryd, helpu i fynd i'r afael â'r argyfwng newid hinsawdd, gwrthdroi'r dirywiad mewn bioamrywiaeth a darparu lleoedd ar gyfer hamdden a chyflogaeth.</p> <p>Mae cynlluniau rheoli coetiroedd yn ffordd ddefnyddiol o helpu safleoedd i gynllunio sut y gall coetiroedd ffynnu a goroesi, gan ddarparu'r amrywiaeth ehangaf bosibl o fuddion i bobl a natur.</p> <p>Safon Coedwigaeth y DU (UKFS) yw'r set arweiniol o safonau ar gyfer Coedwig Genedlaethol Cymru</p>	<p>Drwy gynllunio a dylunio gofalus, gan ddilyn yr egwyddor 'y goeden gywir yn y man cywir', mae coetiroedd y Goedwig Genedlaethol yn cyflawni'r amcanion hyn ac eraill er mwyn sicrhau eu bod yn wydn ac y gellir eu haddasu i newid yn yr hinsawdd, gan greu ased hirdymor a fydd yma i genedlaethau'r dyfodol ei fwynhau.</p> <p>Mae UKFS yn cynnig arweiniad ar y dull gorau o reoli coedwigoedd yn gynaliadwy yn y DU.</p> <p><i>Mae hwn yn Ganlyniad gofynnol ar gyfer safleoedd Coedwig Genedlaethol Cymru.</i></p>
<p>Coetiroedd sy'n hygyrch i bobl</p>	<p>Bydd defnydd cyhoeddus o safleoedd Coedwig Genedlaethol Cymru yn amrywio o safle i safle, bydd mynedfeydd yn glir ac yn groesawgar gydag arwyddion dwyieithog a llwybrau sy'n cael eu cynnal a'u cadw. Bydd safleoedd yn hygyrch i'r cyhoedd, gyda seilwaith priodol ar waith i alluogi ac annog pobl amrywiol sydd ag anghenion hygyrchedd gwahanol i ddefnyddio'r coetiroedd. Bydd gwybodaeth yn cael ei darparu er mwyn galluogi</p>	<p>pobl i ymchwilio a deall pa gyfleusterau sydd ar gael i gynllunio eu hymwelriad.</p> <p>Yn y pen draw, bydd safleoedd Coedwig Genedlaethol Cymru sydd â mynediad i'r cyhoedd yn cael eu cysylltu fel rhan o lwybrau sy'n ymestyn ar hyd a lled Cymru. Bydd y llwybrau'n galluogi pawb ledled Cymru i gael mynediad i goetiroedd ble bynnag y maent yn byw.</p>
<p>Y gymuned yn cymryd rhan yng nghoetiroedd</p>	<p>Mae safleoedd Coedwig Genedlaethol Cymru yn helpu cymunedau i ailymgysylltu â natur, gan gynnwys mewn ardaloedd trefol a allai fod heb fannau gwyrdd.</p> <p>Mae amrywiaeth o ffyrdd y gallai cymunedau fod yn rhan o goetiroedd, gall gynnwys cyfranogiad gweithredol uniongyrchol fel gweithgareddau plannu coed, dylunio a chynllunio'r coetiroedd neu weithgareddau fel darparu gofod awyr agored.</p>	<p>Mae'r ffyrdd y mae safleoedd Coedwig Genedlaethol Cymru yn dangos y Canlyniad hwn yn cynnwys: cynnwys y cyhoedd a chymunedau lleol mewn cyfleoedd. Er enghraifft, gwella, creu a rheoli coetiroedd drwy sefydlu grwpiau cymunedol, grwpiau ysgol a diwrnodau gweithgaredd, neu ddarparu cyfleusterau ar gyfer hyfforddiant sgiliau ac achredu gweithgareddau hobiau a/neu ddysgu hamdden.</p>

# Beth yw Canlyniadau Coedwig Genedlaethol Cymru (Parhad)

<p><b>Coetiroedd Cysylltiedig</b></p>	<p>Bydd safleoedd Coedwig Genedlaethol Cymru, ymhen amser, yn cael eu cysylltu i greu rhwydwaith ledled Cymru er mwyn galluogi byd natur i adfer a ffynnu.</p> <p>Gan werthfawrogi efallai na fydd hi bob amser yn ymarferol cysylltu ardaloedd coetir yn ffisegol drwy goed a phlanhigion, yn enwedig mewn ardaloedd trefol, ym mlyneddau cynnar Coedwig Genedlaethol Cymru. Ond fe ddaw yn bwysicach wrth i ardal coetir Cymru gynyddu.</p> <p>Ar hyn o bryd, dangosir cysylltedd mewn safleoedd Coedwig Genedlaethol Cymru drwy wella ardaloedd coetir presennol a chreu ardaloedd coetir newydd, gan</p>	<p>ddangos ystyriaeth o gysylltedd â choetiroedd eraill a phwysigrwydd cysylltedd i wytnwch ecosystemau.</p> <p>Er bod y Canlyniad hwn yn ymwneud yn bennaf â chysylltu coetiroedd i gefnogi natur, gallai gynnwys gwaith i gysylltu coetiroedd â phobl hefyd. Er enghraifft, gallai hyn ymwneud â'r canlynol:</p> <ul style="list-style-type: none"> <li>• Cysylltedd emosiynol â choetiroedd, gan helpu pobl i gymryd diddordeb gwirioneddol yn eu hamgylchedd naturiol; a/neu</li> <li>• Cysylltedd ffisegol fel cysylltu coetiroedd â choetiroedd eraill neu â lle mae pobl yn byw drwy lwybrau troed, llwybrau beiciau, trafnidiaeth gyhoeddus ac ati.</li> </ul>
<p><b>Coetiroedd a choed deinamig ac amlbwrpas</b></p>	<p>Nod safleoedd Coedwig Genedlaethol Cymru yw sicrhau'r buddion mwyaf posibl i bobl, natur a'r amgylchedd ehangach drwy greu safleoedd amlbwrpas.</p> <p>Gellir defnyddio safle Coedwig Genedlaethol Cymru mewn sawl ffordd wahanol. Er enghraifft, ar gyfer:</p> <ul style="list-style-type: none"> <li>• Hamdden.</li> </ul>	<ul style="list-style-type: none"> <li>• Twristiaeth.</li> <li>• Cyfleoedd addysgol/dysgu.</li> <li>• Mentrau lleol.</li> <li>• Cynhyrchu a chyflenwi cynhyrchion.</li> <li>• Cyflenwi mwy o bren lleol.</li> <li>• Cefnogi bioamrywiaeth.</li> </ul>
<p><b>Coetiroedd sy'n arddangos dysgu, ymchwil ac arloesi</b></p>	<p>Mae safleoedd Coedwig Genedlaethol Cymru yn dangos yr hyn y gellir ei gyflawni gyda choetiroedd amlbwrpas. Mae hyn yn cynnwys safleoedd sy'n dysgu ac yn adeiladu ar waith safleoedd eraill, treialu ffyrdd newydd o weithio, a rhannu arloesi, ymchwil a dysgu gydag eraill.</p> <p>Gallai enghreifftiau gynnwys dangos ffyrdd newydd a gwahanol o wneud y canlynol:</p> <ul style="list-style-type: none"> <li>• Darparu coetiroedd mewn ffyrdd arloesol.</li> <li>• Ymgysylltu â chymunedau lleol.</li> </ul>	<ul style="list-style-type: none"> <li>• Cydweithio ag eraill.</li> <li>• Cefnogi bioamrywiaeth.</li> <li>• Darparu buddion cymunedol drwy weithgareddau coetir.</li> <li>• Darparu gwasanaethau ecosystem amgylcheddol (e.e. ansawdd aer a dŵr, amddiffyn rhag llifogydd a sychder).</li> <li>• Sicrhau gwytnwch yn erbyn y newid yn yr hinsawdd yn y dyfodol (e.e. y dewis o goed a'r coed cywir yn y man cywir); a</li> <li>• Darparu cyfleoedd addysgol (e.e. ysgolion coedwig).</li> </ul>

# Beth yw Statws Coedwig Genedlaethol Cymru a pham gwneud cais?

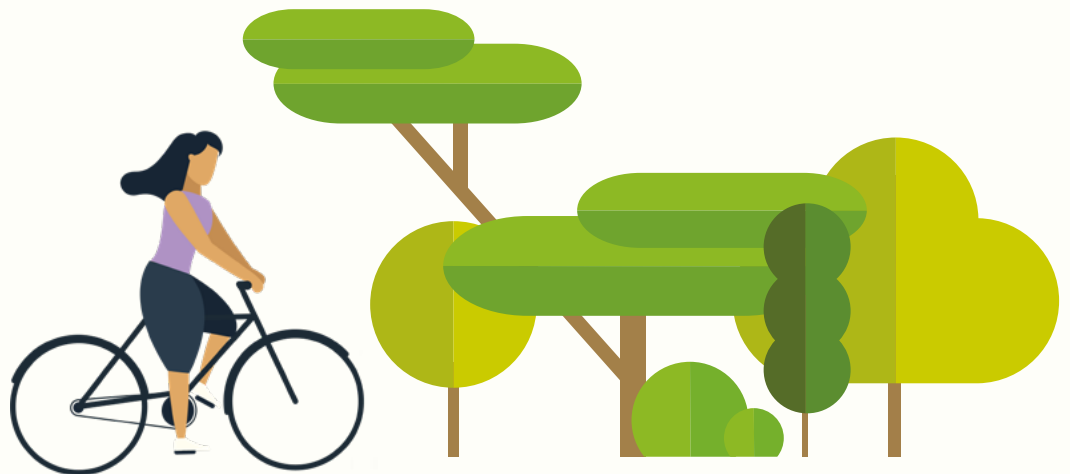
---

**Mae bod yn rhan o Goedwig Genedlaethol Cymru yn golygu bod yn rhan o rywbeth unigryw i bobl Cymru. Bydd adeiladu rhwydwaith Coedwig Genedlaethol Cymru yn helpu i wella'r amgylchedd yng Nghymru ac yn helpu cymunedau i gysylltu â'r coetiroedd o'u cwmpas a'u gwerthfawrogi.**

Mae Statws Coedwig Genedlaethol Cymru yn golygu y gellir cydnabod coetiroedd rhagorol a gallant ddod yn rhan o waddol parhaus ar gyfer cenedlaethau'r dyfodol. Mae'n ffordd o ddangos buddion eich coetir i'r gymuned.

Bydd safleoedd sy'n derbyn Statws Coedwig Genedlaethol Cymru yn cael mynediad i'r brand ac yn derbyn arwyddion i ddangos i'r cyhoedd bod eu safle yn un rhagorol. Bydd y safle'n cael ei hyrwyddo fel rhan o rwydwaith ehangach Coedwig Genedlaethol Cymru a bydd rheolwyr coetiroedd yn dod yn rhan o gymuned Coedwig Genedlaethol Cymru er mwyn rhannu gwybodaeth a syniadau â safleoedd eraill Coedwig Genedlaethol Cymru.

Er mwyn ennill Statws Coedwig Genedlaethol Cymru, rhaid i safle ddangos sut y mae'n bodloni Canlyniadau Coedwig Genedlaethol Cymru. Mae hyn yn cynnwys y Canlyniad gofynnol o 'goetiroedd gwydn o ansawdd uchel, wedi'u dylunio a rheoli'n dda' ynghyd ag unrhyw un neu'r cyfan o'r Canlyniadau eraill. Bydd safleoedd Coedwig Genedlaethol Cymru sy'n hygyrch i bobl yn y pen draw yn ffurfio rhan o lwybr sy'n ymestyn ar hyd a lled Cymru, fel y gall unrhyw un gael mynediad i'r llwybr ble bynnag y maent yn byw.





# Cymhwysedd – pwy all wneud cais am Statws Coedwig Genedlaethol Cymru?

---

**Gall unrhyw un sy'n berchen ar goetir neu'n rheoli coetir yng Nghymru wneud cais, gan gynnwys sefydliadau nid-er-elw a pherchnogion preifat. Bydd angen cyflwyno tystiolaeth fel copi o'r gofrestrfa tir neu gytundeb rheoli gyda pherchennog y safle fel rhan o'r broses ymgeisio.**

Rhaid i safleoedd coetir fodloni Canlyniadau Coedwig Genedlaethol Cymru, fel yr amlinellir yn y canllawiau 'sut i lenwi eich ffurflen gais'.

Bydd angen cynllun rheoli coetir, gellir dod o hyd i fanylion am y gofynion ar gyfer hyn yn y canllawiau 'sut i lenwi eich ffurflen gais'.

Nid cyfle i gael cyllid yw'r Cynllun Statws; mae ar gyfer safleoedd coetir sy'n barod i ymuno â Choedwig Genedlaethol Cymru. Mae'r rhain yn safleoedd lle mae yna dystiolaeth bod gwaith yn cael ei wneud i fodloni'r Canlyniadau, mae'r holl gydsyniadau angenrheidiol ar waith, ac mae'r coed ar gyfer creu'r coetir wedi'u plannu yn y ddaear.

Gellir dod o hyd i'r canllawiau 'sut i lenwi eich ffurflen gais' yn y ddolen ganlynol:

[Coedwig Genedlaethol Cymru - Cynllun Statws: sut i lenwi eich ffurflen gais](#)



# Pwy yw Swyddogion Cyswllt Coedwig Genedlaethol Cymru?

**Mae chwe Swyddog Cyswllt Coedwig Genedlaethol Cymru wedi'u lleoli ar hyd a lled Cymru gyda Cyfoeth Naturiol Cymru (CNC).**

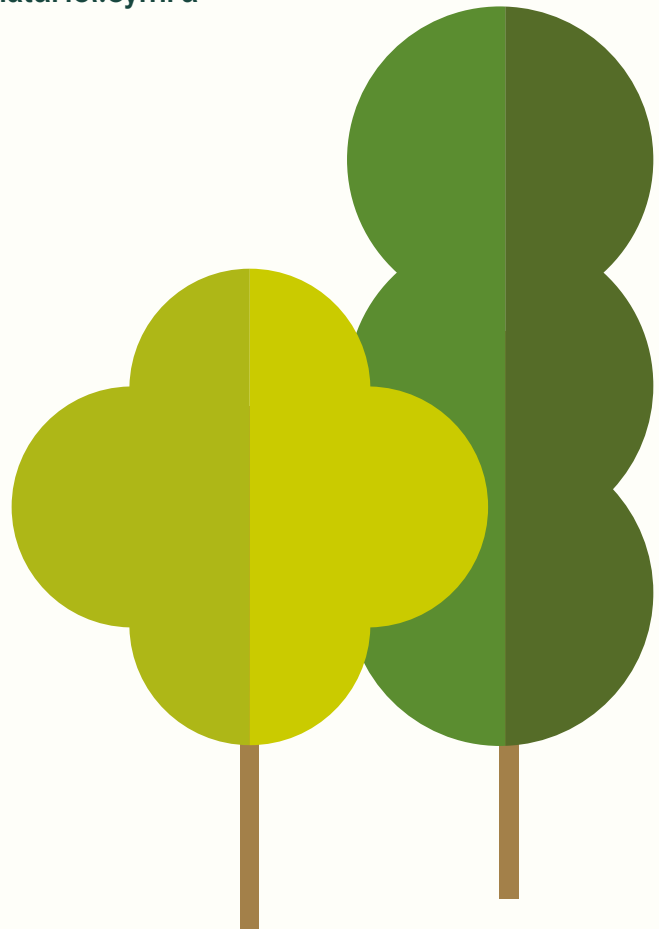
Rôl y Swyddog Cyswllt yw hwyluso a galluogi perchnogion coetir sydd ag uchelgeisiau i greu a gwella coetiroedd yn unol â Chanlyniadau Coedwig Genedlaethol Cymru. Gall y Swyddog Cyswllt hefyd gyfeirio safleoedd coetir at gynlluniau perthnasol a chynnig cymorth gyda cheisiadau fel y Grant Buddsoddi mewn Coetir (TWIG) a Choetiroedd Bach gan helpu i ddod â choetiroedd i rwydwaith Coedwig Genedlaethol Cymru.

Mae gan Swyddogion Cyswllt Coedwig Genedlaethol Cymru ran ganolog yng Nghynllun Statws Coedwig Genedlaethol Cymru. Byddant yn cefnogi safleoedd i fodloni Canlyniadau Coedwig Genedlaethol Cymru a dangos tystiolaeth ohonynt, darparu cyngor ar addasrwydd a pharodrwydd safleoedd i wneud cais am Statws a chynghori ar gwblhau ceisiadau ac ar y dystiolaeth briodol i gyd-fynd â nhw. Bydd y Swyddogion Cyswllt yn ganolog hefyd i'r gwaith o hwyluso cymuned barhaus Coedwig Genedlaethol Cymru i rannu arferion gorau a galluogi cysylltiadau. Felly, mae'n hanfodol bod ymgeiswyr yn cysylltu â'r Swyddogion Cyswllt cyn cyflwyno cais i Gynllun Statws Coedwig Genedlaethol Cymru.

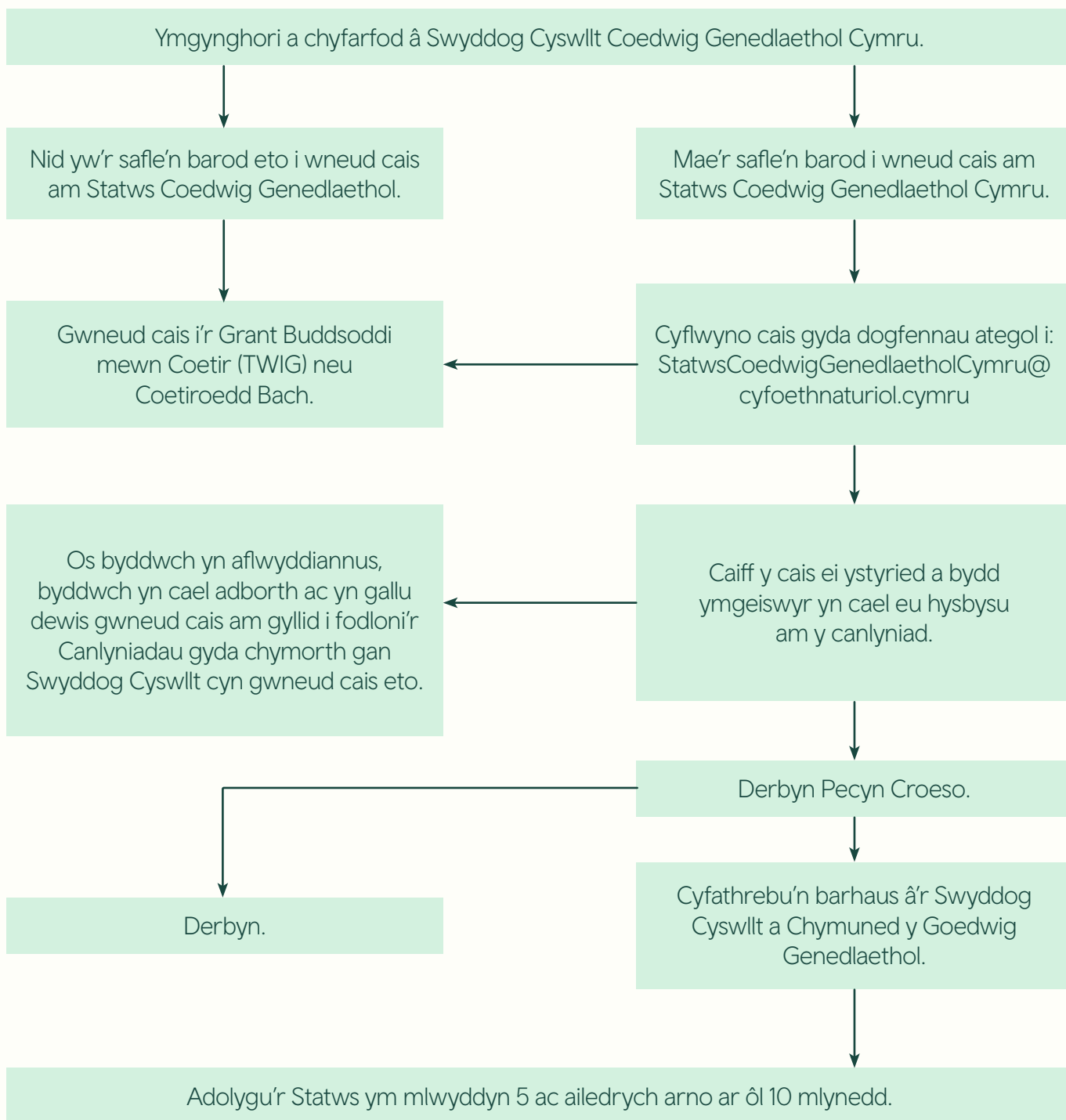
**Dyma fanylion cyswllt Swyddogion Cyswllt Coetiroedd y Goedwig Genedlaethol:**

**Ffôn: 0300 065 3000**  
(Llun-Gwener, 9am-5pm).

**E-bost: StatwsCoedwig  
Genedlaethol  
Cymru@cyfoeth  
naturiol.cymru**



# Y Broses Ymgeisio



# Y Broses Ymgeisio (Parhad)

---

## Cyn gwneud cais:

---

**Mae'n rhaid i safleoedd fod wedi cysylltu â'u Swyddog Cyswllt Coedwig Genedlaethol Cymru lleol a fydd yn trefnu amser i ymweld â'r safle.**

Bydd yn rhoi cyngor ar addasrwydd a pharodrwydd safle i wneud cais am Statws Coedwig Genedlaethol Cymru ac yn ateb unrhyw gwestiynau am y broses.

## Y cam Ymgeisio:

---

Gellir cyflwyno ceisiadau ar unrhyw adeg o'r flwyddyn ond byddant yn cael eu hystyried ar adegau penodol bob chwarter. Mae'r amserlenni wedi'u nodi isod.

Gellir dod o hyd i fanylion am sut i lenwi'r ffurflen gais a'r dystiolaeth y mae angen ei darparu yn y canllawiau 'sut i lenwi eich ffurflen gais' yn y ddolen ganlynol:

[Coedwig Genedlaethol Cymru - Cynllun Statws: sut i lenwi eich ffurflen gais](#)

Bydd Swyddog Cyswllt Coedwig Genedlaethol Cymru yn gallu helpu ymgeiswyr i lenwi ffurflenni cais a helpu gyda'r dystiolaeth sydd ei hangen.

Bydd tystiolaeth ategol y mae'n rhaid ei chyflwyno gyda chais yn cynnwys yn y man lleiaf:

- Prawf eich bod yn berchen safle coetir neu'n ei reoli.
- Map o'r safle.
- Cynllun rheoli coetiroedd.

- Dogfennau llywodraethu (lle y bo'n berthnasol– gweler y canllawiau 'sut i lenwi eich ffurflen gais' am ragor o wybodaeth)

Mae rhestr anghyflawn o dystiolaeth ddogfennol arall y gallai fod angen ei chyflwyno gyda'ch cais ar gael yn y canllawiau 'sut i lenwi eich ffurflen gais'. Gwiriwch y rhestr hon cyn cyflwyno'ch cais.

Rhaid cyflwyno ceisiadau i flwch post **StatwsCoedwigGenedlaetholCymru@cyfoethnaturiol.cymru**, neu drwy'r post at:

**Tim Statws Coedwig Genedlaethol Cymru Hwb Cwsmeriaid**  
Maes y Ffynnon  
Penrhosgarnedd  
Bangor  
Gwynedd  
LL57 2DW

# Y Broses Ymgeisio (Parhad)

---

## Y cam Ymgeisio (parhad)

---

Bydd ceisiadau'n cael eu hystyried gan dîm Coedwig Genedlaethol Cymru a bydd argymhellion ar gyfer Statws yn cael eu cyflwyno i Weinidogion i'w cymeradwyo'n chwarterol.

Os oes gennych unrhyw gwestiynau am y broses ymgeisio, ffurflenni a

chyflwyno cais, neu i ofyn am fformat gwahanol o'r ffurflen neu unrhyw un o'r dogfennau canllaw, cysylltwch â **StatwsCoedwigGenedlaetholCymru@cyfoethnaturiol.cymru**, neu ffoniwch **0300 065 3000** (Llun-Gwener, 9am-5pm).

## Ar ôl ystyried ceisiadau:

---

### Bydd safleoedd yn derbyn hysbysiad o'r canlyniad drwy ddull cyflwyno'r cais.

Os na fydd y safle'n llwyddo i ennill Statws Coedwig Genedlaethol Cymru, bydd yn derbyn adborth ar y camau y gall eu cymryd i sicrhau Statws, cymorth gan ei Swyddog Cyswllt Coedwig Genedlaethol Cymru lleol i gyflawni hyn, a'r cyfle i ailgyflwyno cais pan fydd yn barod.

Os yw'n llwyddo i ennill Statws Coedwig Genedlaethol Cymru, bydd y safle yn derbyn Pecyn Croeso a fydd yn cynnwys:

- Llythyr croeso.
- Copi o'u ffurflen gais gyda'r cytundeb.
- Canllawiau Brandio Coedwig Genedlaethol Cymru.
- Gwybodaeth am sut i gael arwyddion Coedwig Genedlaethol i Gymru.
- Gwybodaeth am ymuno â chymuned Coedwig Genedlaethol Cymru.
- Gwybodaeth am gofrestru ar gyfer cyfrif Croeso Cymru gyda hidlydd Coedwig Genedlaethol Cymru neu wybodaeth am ddiweddarau cyfrif.
- Gwybodaeth am gofnodi stori un o safleoedd Coedwig Genedlaethol Cymru gyda Chasgliad y Werin Cymru.
- Pecyn Cymorth Rhanddeiliaid Coedwig Genedlaethol Cymru.



# Y Cytundeb a rhannu gwybodaeth

---

## Drwy lofnodi a chyflwyno cais ar gyfer Cynllun Statws Coedwig Genedlaethol Cymru bydd safleoedd yn cytuno i fod yn rhan o rwydwaith Coedwig Cenedlaethol Cymru.

Mae hyn yn golygu cytuno i gynnal y safonau sydd eu hangen i fodloni Canlyniadau perthnasol Coedwig Genedlaethol Cymru fel yr amlinellir yng nghanllawiau'r cynllun. Mae hyn yn cynnwys mewn perthynas â choetiroedd sy'n hygyrch i bobl, y bydd unrhyw fynediad a/neu lwybrau y nodir eu bod yn agored a hygyrch at ddefnydd y cyhoedd yn parhau felly gydol y cytundeb.

Bydd y cytundeb yn para am gyfnod o ddeng mlynedd i ddechrau, a bydd gwiriad yn cael ei wneud ar ôl pum mlynedd er mwyn sicrhau bod safonau'n cael eu cynnal a bod Canlyniadau Coedwig Genedlaethol Cymru yn parhau i gael eu bodloni. Fodd bynnag, bydd safleoedd yn gallu dewis gadael Coedwig Genedlaethol Cymru ar unrhyw adeg, ac mae Llywodraeth Cymru yn cadw'r hawl i ddiddymu Statws Coedwig Genedlaethol Cymru coetiroedd os oes tystiolaeth nad ydynt yn bodloni'r Canlyniadau mwyach.

Drwy gyflwyno cais, bydd safleoedd yn cytuno i'w manylion gael eu rhannu er mwyn hyrwyddo a datblygu Coedwig Genedlaethol Cymru. Bydd ymgeiswyr yn cytuno hefyd, os ydynt yn llwyddo i ennill Statws, i fanylion eu safle gael eu cyhoeddi ar wefannau Llywodraeth Cymru fel [llyw.cymru](http://llyw.cymru),

[Croeso Cymru a Wales.com](http://CroesoCymruaWales.com), yn ogystal â phlatfformau'r cyfryngau cymdeithasol. Yn ogystal â chytuno i fanylion gael eu rhannu gyda phartïon allanol i Lywodraeth Cymru lle y bo hynny'n berthnasol, at ddibenion hyrwyddo a datblygu rwydwaith Coedwig Genedlaethol Cymru. Bydd safleoedd yn cytuno hefyd i gynnal cyswllt parhaus â Swyddogion Cyswllt Coedwig Genedlaethol Cymru.

Gellir dod o hyd i wybodaeth am hysbysiadau preifatrwydd cysylltiedig yn y dolenni canlynol:

Hysbysiad preifatrwydd Polisi Adnoddau Coedwigaeth:

[Cangen goedwigaeth: hysbysiad preifatrwydd | LLYW.CYMRU](#)

Hysbysiad preifatrwydd Llywodraeth Cymru:

[Hysbysiad preifatrwydd Llywodraeth Cymru | LLYW.CYMRU](#)

Hysbysiad preifatrwydd Cyfoeth Naturiol Cymru:

[Cyfoeth Naturiol Cymru | Hysbysiad preifatrwydd](#)

# Amserlenni a Dyddiadau cau

Cam	Dyddiad
Cynllun yn agor	23 Mehefin 2023
Dyddiad cau ar gyfer y cyfnod ymgeisio cyntaf	Canol mis Medi
Cyhoeddi penderfyniad	Diwedd mis Hydref
Dyddiad cau ar gyfer ail gyfnod ymgeisio	Canol mis Rhagfyr
Cyhoeddi penderfyniad	Diwedd mis Ionawr
Dyddiad cau ar gyfer trydydd cyfnod ymgeisio	Canol mis Mawrth
Cyhoeddi penderfyniad	Diwedd Ebrill
Dyddiad cau ar gyfer pedwerydd cyfnod ymgeisio	Canol mis Mehefin
Cyhoeddi penderfyniad	Diwedd mis Gorffennaf

**Gallwch gyflwyno cais gydol y flwyddyn.**

# Y Grant Buddsoddi mewn Coetir (TWIG)

---

**Mae'r Grant Buddsoddi mewn Coetir (TWIG) yn rhan o raglen Coedwig Genedlaethol Cymru. Mae'n darparu cyllid i goetiroedd sydd eisiau bod yn rhan o rwydwaith Coedwig Genedlaethol Cymru.**

Mae'r cyllid yn helpu safleoedd i fodloni Canlyniadau Coedwig Genedlaethol Cymru, gan eu galluogi i wneud cais am Statws Coedwig Genedlaethol Cymru. Bydd TWIG yn darparu cyllid hefyd ar gyfer gwelliannau i safleoedd sydd wedi derbyn Statws Coedwig Genedlaethol Cymru.

Gall Swyddogion Cyswllt Coedwig Genedlaethol Cymru ddarparu cymorth ac arweiniad ar gyfer cyflwyno ceisiadau i TWIG.

Gellir dod o hyd i wybodaeth am TWIG yn y ddolen ganlynol:

[Coedwig Genedlaethol i Gymru - Y Grant Buddsoddi mewn Coetir \(Cronfa Treftadaeth y Loteri Genedlaethol - Cylch 1\) | LLYW.CYMRU](#)

Am ragor o wybodaeth ac i wneud cais drwy Gronfa Treftadaeth y Loteri Genedlaethol ewch i'r ddolen ganlynol:

[Y Grant Buddsoddi mewn Coetir | Cronfa Treftadaeth y Loteri Genedlaethol](#)





# Coetiroedd Bach

---

## Mae Coetiroedd Bach yn gysylltiedig â rhwydwaith Coetiroedd Bach Earthwatch ac mae'n rhan o raglen Coedwig Genedlaethol Cymru.

Mae'n darparu cyllid i greu Coetiroedd Bach sydd â'r potensial i fod yn rhan o rwydwaith y Goedwig Genedlaethol. Mae'r cyllid yn helpu safleoedd i fodloni Canlyniadau Coedwig Genedlaethol Cymru, gan eu galluogi i ennill Statws Coedwig Genedlaethol Cymru. Mae'n darparu hyfforddiant cynhwysfawr hefyd gan Earthwatch i greu Coetir Bach ac aelodaeth o'r rhwydwaith Coetiroedd Bach dan arweiniad Earthwatch.

Gall Swyddogion Cyswllt Coedwig Genedlaethol Cymru ddarparu

cymorth ac arweiniad ar gyfer cyflwyno ceisiadau i Coetiroedd Bach.

Mae gwybodaeth am Coetiroedd Bach ar gael yn y ddolen ganlynol:

[Coetiroedd Bach | LLYW.CYMRU](#)

Am ragor o wybodaeth ac i wneud ceisiadau drwy Gronfa Treftadaeth y Loteri Genedlaethol ewch i'r ddolen ganlynol:

[Coetiroedd Bach yng Nghymru | Cronfa Treftadaeth y Loteri Genedlaethol](#)

# Dangosyddion

---

Mae Llywodraeth Cymru yn cynhyrchu cyfres o ddangosyddion er mwyn helpu i fesur sut y mae Coedwig Genedlaethol Cymru yn datblygu ac a yw'n cyflawni ei amcanion. Unwaith y bydd y dangosyddion wedi'u diweddarau, efallai y gofynnir i safleoedd am wybodaeth am sut y mae eu coetiroedd yn cyfrannu at y dangosyddion hyn.

Gallwch weld rhagor o wybodaeth am y dangosyddion drwy'r ddolen ganlynol:

[Dangosyddion Coetiroedd i Gymru: Ebrill 2017 i Fawrth 2018 | LLYW.CYMRU](#)





Llywodraeth Cymru  
Welsh Government