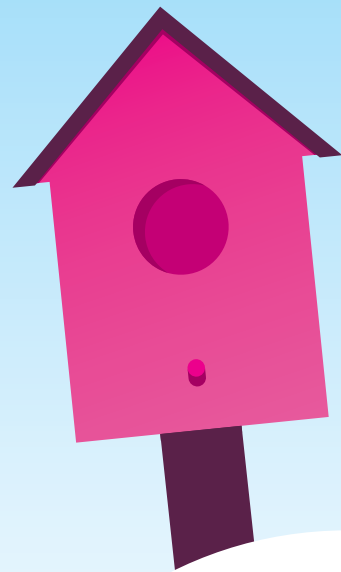




Nyth

Adroddiad Blynyddol

2021-22



Rhan o raglen Cartrefi Cylw Llywodraeth Cymru
Part of the Welsh Government Warm Homes programme



**Nyth
Nest**

Gwneud
Cymru'n
Glyd
Making
Wales
Cosy



Cartrefi Cylw
Llywodraeth Cymru
Welsh Government
Warm Homes



Llywodraeth Cymru
Welsh Government

Rhagair y Gweinidog

Wrth i ni ddod allan o bandemig COVID-19, cawsom ein hatgoffa unwaith eto o beryglon ac ansicrwydd cymuned byd-eang.



Golyga'r rhyfel yn Wcráin a'r ansicrwydd parhaus dros gyflenwadau tanwydd bod prisiau nwy cyfanwerthol byd-eang wedi cyrraedd y lefelau uchaf erioed. Mae'r argyfwng ynni a chostau byw a ddeilliodd o hynny wedi arwain at sefyllfa lle mae hyd at hanner yr holl gartrefi yn wynebu tloidi tanwydd. Mae ein rhaglen i wella effeithlonrwydd ynni ac effeithlonrwydd thermol ein cartrefi yn bwysicach nag erioed.

Yn 2021-22, darparodd Llywodraeth Cymru gyllid o £24.5m i gyflwyno'r Cynllun Nyth Rhaglenni Cartrefi Clyd. Mae'r buddsoddiad a ddarparwyd wedi helpu i wella effeithlonrwydd ynni ar gyfer cartrefi incwm is a'r rheini fwyaf mewn angen. Mae mwy na 5,000 o gartrefi wedi cael budd o fesurau effeithlonrwydd ynni cartrefi yn ystod y cyfnod adrodd hwn.

Drwy dargedu cymorth yn well eleni roedd dros 20.5% o'r cartrefi a gafodd fudd o'r cynllun yn byw mewn tloidi tanwydd difrifol ac roedd 34.1% mewn tloidi tanwydd. Mae hyn yn cyflawni ein nod o helpu'r rhai gwaethaf eu byd yn gyntaf wrth inni geisio mynd i'r afael â thloidi tanwydd.

Drwy Gynllun Nyth, rydym hefyd wedi sicrhau bod cyngor ar ynni ar gael i fwy na 15,700 o bobl, ochr yn ochr â chymorth arall i'w helpu i wneud y gorau o'u harian. Mae'r cyngor hwn wedi cynnwys cyfeirio unigolion at wasanaethau trydydd parti megis rhai sy'n cadarnhau a ellir hawlio budd-daliadau ai peidio ac sy'n rhoi cyngor ar reoli arian.

Mae Cynllun Nyth hefyd yn bwysig i leihau allyriadau carbon, gan gyflawni ymrwymiad Llywodraeth Cymru i fynd i'r afael â'r argyfwng hinsawdd. Un o'r heriau datgarboneiddio mwyaf rydym yn ei hwynebu yw sicrhau bron dim allyriadau carbon o adeiladau. Er nad cynllun datgarboneiddio yw cynllun Nyth yn bennaf, mae buddiannau uniongyrchol carbon yn cyfrannu at yr amcan hwn. Bydd y gwersi a ddysgir drwy Nyth, gan Lywodraeth Cymru a'r gadwyn gyflenwi, yn dylanwadu ar gynlluniau i ddatgarboneiddio adeiladau yn y dyfodol.

Mae'r ansicrwydd parhaus sydd ohoni yn y farchnad ynni a chostau ynni cynyddol yn dangos, fwy nag erioed, fod angen gwella effeithlonrwydd ynni cartrefi ledled Cymru er mwyn lleihau'r defnydd o ynni a chostau cysylltiedig. Dyma ffocws rhaglen Cartrefi Clyd.

Wrth i'r wlad barhau i adfer yn dilyn effeithiau COVID-19, yn ogystal â wynebu'r argyfwng ynni, byddaf yn parhau i weithio gyda phartneriaid allweddol sy'n cyflwyno Cynllun Nyth er mwyn sicrhau ein bod yn parhau i gefnogi a chynorthwyo'r bobl hynny sydd fwyaf mewn angen. Mae hyn yn cynnwys parhau i ysgogi arloesedd drwy'r contract megis mwy o hyblygrwydd o ran defnyddio solar ffotofoltäig fel cam effeithlonrwydd ynni carbon isel mewn cartrefi ledled Cymru.

Cyhoeddais ddatganiad yn ddiweddar yn amlinellu fy mhenderfyniad i wella ein cynnig i helpu'r cartrefi hynny mewn tlodi tanwydd ymhellach. Y bwriad yw cyflwyno cynllun cenedlaethol newydd sy'n cael ei arwain gan alw i ganolbwyntio ar y cartrefi hynny mewn tlodi tanwydd. Bydd y gwasanaeth newydd sy'n cael ei arwain gan alw, y disgwylir ei gaffael yn 2023, yn cael ei gyflwyno yn lle'r cynllun Nyth cyfredol, ond gyda mwy o bwyslais ar ddatgarboneiddio.

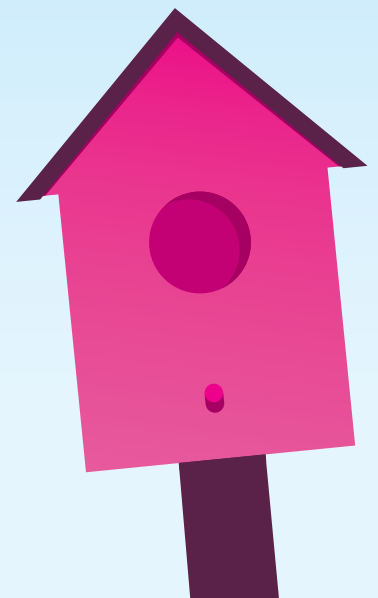
Julie James AS

Y Gweinidog Newid Hinsawdd



Cynnwys

- 2 Rhagair gan Julie James AS, Y Gweinidog Newid Hinsawdd
- 5 Ynglŷn â Nyth
- 6 Cyrraedd aelwydydd sy'n agored i niwed
- 7 Cyngor a chymorth
- 9 Pecynnau gwella ynni cartref
- 10 Nodweddion aelwydydd ac eiddo
- 12 Gwella effeithlonrwydd ynni
- 14 Buddsoddiad Llywodraeth Cymru
- 15 Boddhad deiliaid tai
- 16 Meithrin partneriaethau ledled Cymru
- 18 Sicrhau buddiannau ychwanegol
- 19 Edrych i'r dyfodol



Ynglŷn â Nyth

Mae cynllun Nyth Cartrefi Clyd Llywodraeth Cymru yn darparu gwelliannau effeithlonrwydd ynni i gartrefi incwm isel a'r rhai sy'n byw mewn ardaloedd o amddifadedd ledled Cymru.

Yn 2021-22, buddsoddwyd £24.5 miliwn o gyllid Llywodraeth Cymru mewn effeithlonrwydd ynni'r stoc dai yng Nghymru, gan helpu i leihau biliau tanwydd a gwella iechyd a llesiant yr aelwydydd sydd fwyaf mewn angen.

Ein blaenoriaethau

- Rhoi cyngor diduedd am ddim i aelwydydd, a'u cyfeirio at amrywiaeth o wasanaethau cymorth.
- Cefnogi aelwydydd cymwys gyda phecyn o fesurau ynni cartref am ddim megis boeler newydd, system gwres canolog, inswleiddio, neu baneli solar.
- Gweithio gydag amrywiaeth o sefydliadau partner i sicrhau bod y cynllun yn cyrraedd yr aelwydydd mwyaf agored i niwed yng Nghymru yn ystod pandemig COVID-19.
- Cefnogi strategaeth tloidi tanwydd Llywodraeth Cymru er mwyn helpu pobl sy'n cael trafferth talu costau ynni eu cartref.

Ein llwyddiannau

Er gwaethaf yr heriau a achoswyd gan COVID-19, yn 2021-22, darparodd y cynllun y canlynol:

- Cafodd 15,777 o aelwydydd gyngor diduedd am ddim ar arbed ynni.
- Cafodd 5,127 o aelwydydd becyn o welliannau ynni cartref, megis system gwres canolog, boeler, inswleiddio, neu baneli solar.
- Sicrhawyd arbediad cyfartalog wedi'i foddelu o £300 y flwyddyn ar eu biliau ynni.
- Arweiniodd gwiriadau hawl i fudd-daliadau at gynnydd posibl o £3,524.24 ar gyfartaledd yn y budd-daliadau a hawliwyd gan aelwydydd.
- Cafodd yr holl osodiadau eu cwblhau gan osodwyr wedi'u lleoli yng Nghymru.
- Cafodd 15 o swyddi eu creu a chefnogwyd ein contractwyr drwy 25 o brentisiaethau a 2 hyfforddeiaeth.

Rheolir cynllun Nyth gan Nwy Prydain, sy'n gweithio gyda'r Ymddiriedolaeth Arbed Ynni ar ran Llywodraeth Cymru.



Roedd Mr. B, sy'n byw yn Rhondda Cynon Taf gyda'i deulu ifanc, wrth ei fodd i gael paneli ffotofoltäig solar wedi'u gosod drwy gynllun Nyth:

“Roeddwn i'n meddwl ei bod yn rhy dda i fod yn wir. Cyn gosod y paneli, roedden ni'n gwario tua £3 y diwrnod ar drydan ond gyda'r paneli ffotofoltäig solar, y diwrnod gorau a gofnodwyd gen i oedd £1.80. Rydyn ni'n agos at haneru ein biliau.”

Cyrraedd aelwydydd sy'n agored i niwed

Seiliwyd y dull marchnata ar gyfer 2021-22 ar y wybodaeth helaeth a'r arbenigedd a gafwyd o ddarparu'r cynllun ers 2011.

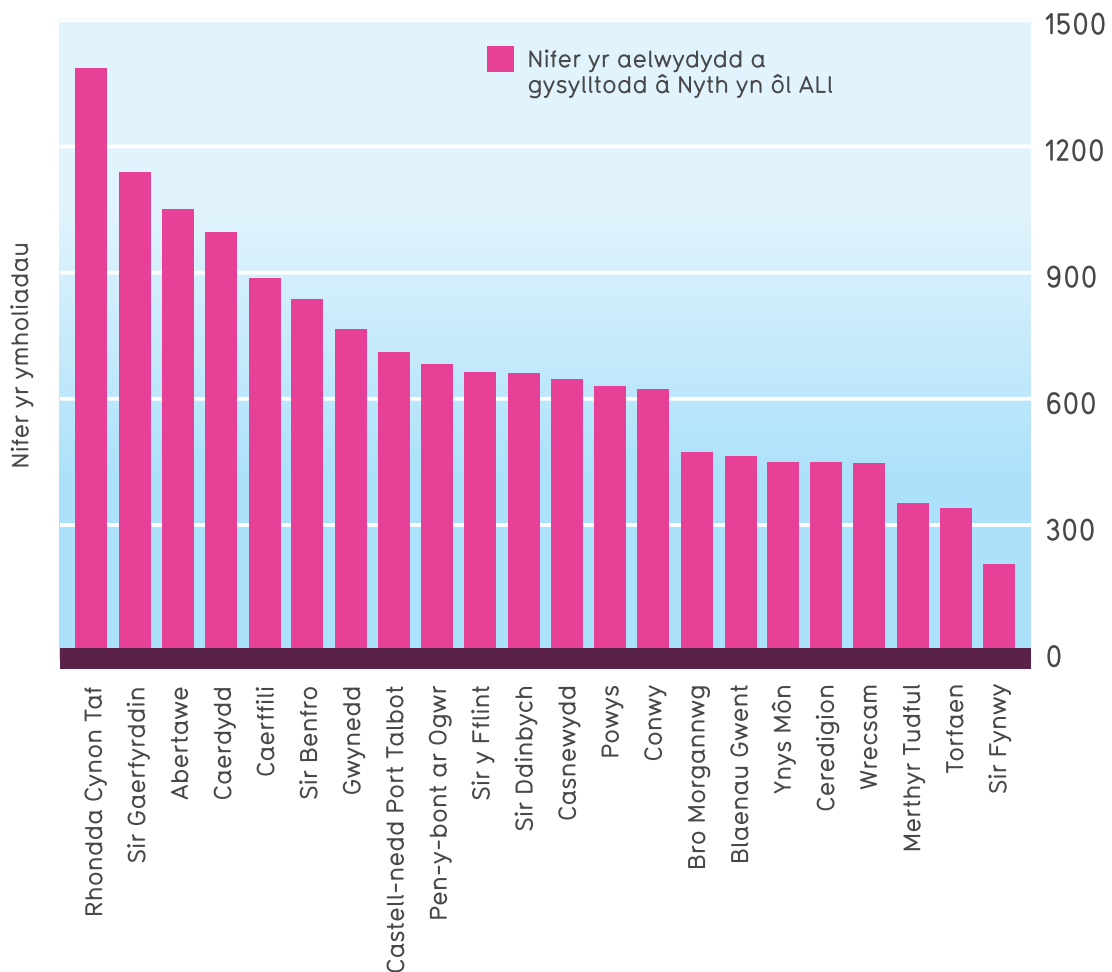
Ddefnyddiwyd dadansoddiad cwsmeriaid a gwybodaeth o'r data i lywio'r gwaith marchnata, gan ymgorffori'r dangosyddion demograffig a daearyddol, er mwyn sicrhau y cyrhaeddwyd y cwsmeriaid yr oedd angen cymorth arnynt fwyaf drwy ddefnyddio'r dull cyfathrebu mwyaf priodol.

Roedd yr amrywiaeth o weithgareddau hyrwyddo a ddefnyddiwyd i ymgysylltu â chwsmeriaid yn cynnwys ymgyrchoedd hysbysebu ledled Cymru, ymgysylltu â phartneriaethau a gweithgareddau cyhoeddusrwydd wedi'u targedu'n benodol at ardaloedd ledled Cymru lle mae amddifadedd ar ei uchaf.

Roedd hyn yn cynnwys y canlynol:

- Hyrwyddo gwefan Nyth gyda thros 122,500 o ymweliadau yn ystod 2021-22.
- Gweithio gydag awdurdodau lleol i gyflwyno ymgyrch bostio uniongyrchol a wnaeth gyrraedd dros 29,500 o aelwydydd a oedd yn agored i niwed yng Nghymru.
- Talu am hysbysebion Facebook a Twitter wedi'u targedu at gwsmeriaid cymwys ledled Cymru.
- Cefnogi byrddau iechyd, elusennau a sefydliadau cymunedol ledled Cymru er mwyn helpu i gyrraedd aelwydydd y gallai ein cyngor a'n cymorth fod o fudd iddynt.

Nifer o ymholiadau yn ôl awdurdod Lleol 2021-22



Cyngor a chymorth

Yn 2021-22, rhoddodd Nyth gyngor wedi'i deilwra ac atgyfeiriadau at wasanaethau trydydd parti i 15,777 o aelwydydd.

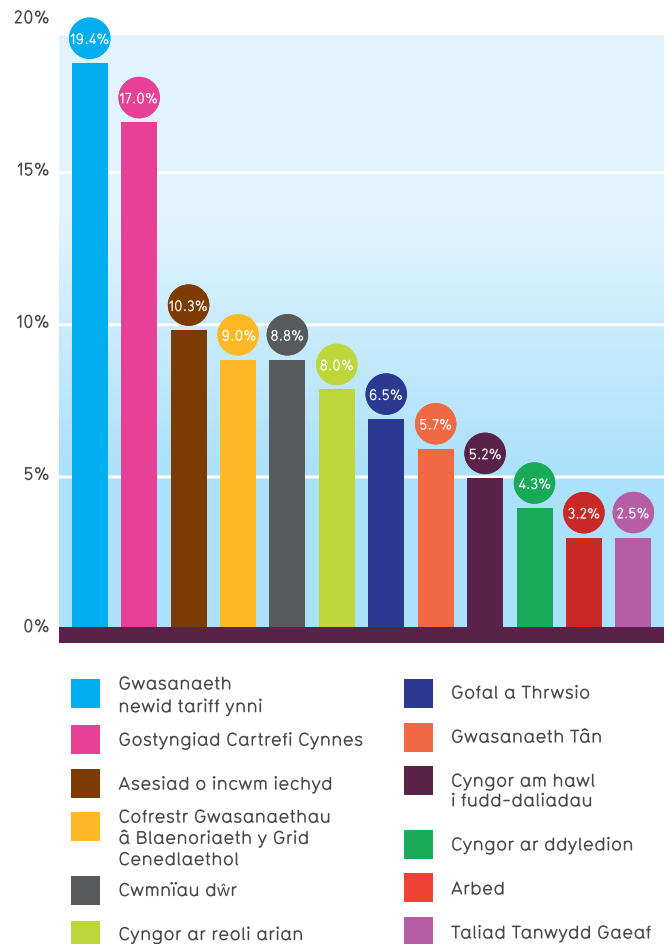
Mae pob cwsmer sy'n ffonio llinell gymorth Nyth yn cael cyngor a chymorth wedi'u teilwra gan ein tîm er mwyn sicrhau ei fod yn cael yr help mwyaf priodol i ddiwallu ei anghenion penodol. Mae hyn yn cynnwys cyngor ar arbed ynni ac effeithlonrwydd dŵr, pecyn o welliannau effeithlonrwydd ynni cartref am ddim, a chyfeirio ac atgyfeirio at amrywiaeth o wasanaethau cymorth.

Cymorth gan drydydd partiön

Yn 2021-22, cafodd 10,156 o aelwydydd eu hatgyfeirio at un neu fwy o wasanaethau trydydd parti, neu argymhellwyd y dylent gysylltu â gwasanaethau o'r fath. Mae'r gwasanaethau hyn yn cynnwys y canlynol:

- **Gwiriadau hawl i fudd-daliadau** – mae Canolfan Gyngori Riverside yn darparu gwasanaeth adolygu i gwsmeriaid Nyth i'w helpu i wneud y mwyaf o'u hincwm.
- **Cyngor ar reoli arian** – mae'r Gwasanaeth Cyngori Ariannol yn rhoi cyngor annibynnol i gwsmeriaid ar reoli dyled ac ymdrin ag incwm a thaliadau'n fwy effeithiol.
- **Gwasanaethau Gofal a Thrsio** – Mae Gofal a Thrsio yn rhoi mynediad at wasanaeth gweithiwr achos sy'n rhoi cymorth yn y cartref i gwsmeriaid cymwys.
- **Cyngor ar dariffau ynni** – mae Simply Switch yn rhoi cyngor annibynnol i gwsmeriaid ar y tariff a'r cyflenwr mwyaf effeithiol ar gyfer amgylchiadau'r cwsmer.
- **Gostyngiad Cartrefi Cynnes** – mae'r prif gyflenwyr ynni yn rhoi gostyngiad oddi ar filiau ynni cwsmeriaid cymwys.
- **Cofrestr Gwasanaethau â Blaenoriaeth** – caiff cwsmeriaid cymwys eu hatgyfeirio at y Grid Cenedlaethol i gael cymorth ychwanegol os bydd toriad yn y cyflenwad trydan.
- **Gwasanaethau Tân ac Achub** – Gall aelwydydd sy'n agored i niwed gael gwiriad diogelwch tân yn y cartref drwy holl Wasanaethau Tân ac Achub Cymru.
- **Cynlluniau fforddiadwyedd dŵr** – mae Nyth yn atgyfeirio cwsmeriaid at amrywiaeth o gynlluniau fforddiadwyedd a weithredir gan Dŵr Cymru.
- **Gwasanaethau cyngori eraill** – caiff cwsmeriaid nad ydynt yn gymwys i gael un o becynnau gwelliannau effeithlonrwydd ynni cartref Nyth eu cyfeirio at sefydliadau priodol eraill. Maent hefyd yn cael cyngor a chymorth ar newidiadau ymddygiadol a all arbed arian ar eu biliau ynni.

Canran yr aelwydydd a gafodd atgyfeiriad / argymhelliad trydydd parti 2021-22



“Ymdriniodd Nest â fy ngalwad ffôn yn gyflym a heb oedi ac esboniwyd popeth gam wrth gam: ardderchog. Roedd yn wasanaeth cyfeillgar, defnyddiol a phroffesiynol: cyfathrebu effeithlon iawn a gwych. Gosodwyd system wres, tanc dŵr poeth a boeler i mi: gwaith ardderchog wrth wneud popeth. Byddwn yn ei argymhell.”

Un o drigolion Sir Ddinbych

Gwiriadau hawl i fudd-daliadau

Yn ystod y flwyddyn, atgyfeiriwyd 1,249 o aelwydydd i gael gwiriad hawl i fudd-daliadau a nodwyd bod 293 o'r aelwydydd hynny yn gymwys i gael budd-daliadau newydd neu ychwanegol gwerth £3,254 fesul aelwyd, ar gyfartaledd. Mae hyn yn cyfateb i £943,492.32 mewn budd-daliadau a hawliwyd eleni.

Gwiriadau hawl i fudd-daliadau	
Nifer y deiliaid tai a atgyfeiriwyd	1,249
Nifer y deiliaid tai a hawliodd fudd-daliadau newydd/ychwanegol	293
Cynnydd cyfartalog yn incwm blynyddol y cartref	£3,254.24

Gwasanaethau Gofal a Thrwsio

Mae asiantaethau Gofal a Thrwsio yn darparu amrywiaeth o wasanaethau er mwyn helpu pobl hŷn i fyw mewn cartrefi diogel sy'n briodol i'w hanghenion. Gwnaeth Nyth gyfeirio ac atgyfeirio 1,561 o aelwydydd at asiantaethau Gofal a Thrwsio yn 2021-22.

Gwasanaethau Gofal a Thrwsio	
Nifer y deiliaid tai a atgyfeiriwyd	1,561
Nifer y deiliaid tai a ddefnyddiodd y gwasanaeth gweithiwr achos	271

Gostyngiad Cartrefi Cynnes

Atgyfeiriwyd cyfanswm o 4,045 o gwsmeriaid at eu cyflenwr ynni ar gyfer y Gostyngiad Cartrefi Cynnes yn 2021-22, gyda 414 o gwsmeriaid Nyth yn gymwys ar gyfer y gostyngiad, sef cyfanswm arbedion o £57,960.

Gostyngiad Cartrefi Cynnes	
Nifer y deiliaid tai a atgyfeiriwyd	4,045
Nifer y deiliaid tai a gafodd y Gostyngiad Cartrefi Cynnes	414
Cyfanswm gwerth y Gostyngiad Cartrefi Cynnes	£57,960

Gwasanaethau Tân ac Achub

Atgyfeiriodd Nyth 1,350 o gwsmeriaid at Wasanaethau Tân ac Achub ledled Cymru a chafodd 205 ohonynt wiriad diogelwch tân yn y cartref.

Gwasanaeth Tân	
Nifer y deiliaid tai a atgyfeiriwyd	1,350
Nifer y deiliaid tai a gafodd adroddiad diogelwch yn y cartref	205

Cwmnïau dŵr

Mae Nyth yn atgyfeirio cwsmeriaid at gynlluniau fforddiadwyedd Dŵr Cymru gan gynnwys HelpU, Dŵr Uniongyrchol, Cronfa Cymorth i Gwsmeriaid a Water Sure. Eleni, atgyfeiriwyd 2,089 o gwsmeriaid.

Cwmnïau dŵr	
Nifer yr aelwydydd a atgyfeiriwyd	2,089
Cwsmeriaid a gafodd fudd o HelpU	10
Cwsmeriaid a gafodd fudd o Dŵr Uniongyrchol	5
Cwsmeriaid a gafodd fudd o'r Gronfa Cymorth i Gwsmeriaid	9
Cwsmeriaid a gafodd fudd o Water Sure	15

Cymorth ar reoli arian

Cafodd cyfanswm o 1,910 o gwsmeriaid gyngor ar reoli arian a chafodd 1,036 o gwsmeriaid yn ychwanegol gyngor ar reoli dyledion.

Cyngor ar reoli arian	
Cyngor ar reoli arian	1,910
Cyngor ar ddyledion	1,036

Pecynnau gwella ynni cartref

Mae cynllun Nyth Cartrefi Clyd Llywodraeth Cymru yn rhoi cymorth i aelwydydd sydd mewn tlodi tanwydd gan leihau biliau ynni aelwydydd drwy ddarparu gwelliannau effeithlonrwydd ynni am ddim yn y cartref.

Caiff cwsmeriaid sy'n cysylltu â Nyth i gael cyngor a chymorth eu hasesu i weld a ydynt yn gymwys i gael pecyn o welliannau effeithlonrwydd ynni cartref am ddim a all gynnwys boeler newydd, system gwres canolog, inswleiddio, neu baneli solar.

Y meini prawf ar gyfer gwelliannau i'r cartref yw bod aelod o'r aelwyd yn cael budd-dâl sy'n dibynnu ar brawf modd a bod y cartref yn eiddo preifat neu'n cael ei rentu â sgôr ynni ddangosol o E, F neu G; neu mae aelod o'r aelwyd yn byw gyda chyflwr iechyd (mewn eiddo preifat neu eiddo rhent â sgôr ynni ddangosol o E, F neu G) ac yn cael incwm islaw'r trothwyon diffiniedig.

Cynllun peilot iechyd Nyth

Aseswyd cyfanswm o 16,451 o aelwydydd drwy'r meini prawf iechyd rhwng mis Gorffennaf 2019 a diwedd mis Mawrth 2022 ar ôl methu â bodloni'r meini prawf budd-dâl sy'n dibynnu ar brawf modd y cynllun. O'r rhain, roedd 7,943 (48.3%) yn bodloni'r meini prawf cyflwr iechyd ac eiddo, ac fe'u atgyfeiriwyd ar gyfer asesiad incwm gyda 4,710 (28.6%) yn llwyddiannus yn yr asesiad incwm ac felly'n bodloni'r holl feini prawf iechyd – gosodwyd mesurau mewn 3,834 o'r aelwydydd hyn.

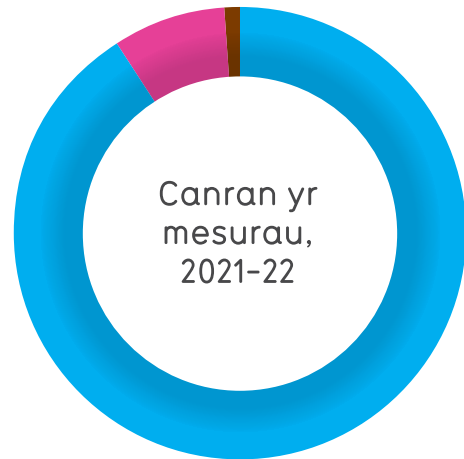
Roedd llawer o'r atgyfeiriadau ar sail meini prawf iechyd ar gyfer aelwydydd agored i niwedd:

- 69.9% yn 60 oed neu'n hŷn.
- 49.4% mewn aelwydydd gydag un incwm yn 60 oed neu'n hŷn.
- 27.5% mewn aelwydydd lle roedd dau oedolyn yn 60 oed neu'n hŷn.
- 34.7% o aelwydydd yn byw mewn eiddo gyda sgôr effeithlonrwydd ynni o E, F neu G..
- 65.3% o aelwydydd yn byw mewn eiddo gyda sgôr effeithlonrwydd ynni o D.
- 59.8% o aelwydydd yn ennill incwm sydd 80% islaw'r trothwyon incwm a 19.0% yn is na 50% o'r trothwy incwm.

Gweithio mewn partneriaeth

Mae Nyth yn gweithio mewn partneriaeth â Rhentu Doeth Cymru i sicrhau bod pob landlord preifat wedi'i gofrestru yn swyddogol cyn cael cymorth o dan y cynllun ar gyfer eu heiddo ar rent.

Bydd asesydd cwbl gymwys yn ymweld â chartref y cwsmer i gwblhau asesiad o'r tŷ cyfan, nodi'r mesurau mwyaf priodol a chosteffeithiol ar gyfer yr eiddo a chadarnhau a yw'r cwsmer



yn gymwys. Mae tîm Nyth yn sicrhau bod yr holl ganiatadau a chydysniadau gofynnol (landlordiaid, cynllunio ac ati) a gofynion trydydd partiön (cysylltiadau nwy, cael gwared ar asbestos ac ati) yn cael eu cwblhau cyn cytuno ar y dyddiadau gosod â'r cwsmer.

Caiff yr holl wasanaethau gosod eu darparu gan rwydwaith o osodwyr yng Nghymru, o dan oruchwyliaeth a rheolaeth tîm Nyth. Cynhelir archwiliad o'r gwaith unwaith y bydd tîm Nyth wedi cael cadarnhad bod y pecyn o fesurau wedi'i osod. Os bydd arolygydd Nyth yn nodi unrhyw ddiifffygion yn y gwaith, bydd yn sicrhau bod unrhyw waith adferol sydd ei angen yn cael ei gwblhau'n gyflym ac yn effeithiol. Caiff pecynnau gwelliannau effeithlonrwydd ynni cartref Nyth eu cynllunio ar gyfer eiddo unigol felly nid oes pecyn safonol o fesurau, ond gallent gynnwys boeler newydd, system gwres canolog, neu inswleiddio'r atig a gall rhai ohonynt gynnwys technolegau mwy diweddar fel paneli solar, pypiau gwres ffynhonnell aer ac inswleiddio waliau allanol.

Mae'r rhan fwyaf o'r gwaith y mae cynllun Nyth yn ei gyflawni yn parhau i ymwneud â systemau gwres canolog. Mae'r gosodiadau hyn yn cynnwys sawl mesur e.e. boeler, rheiddiaduron, thermostat ar gyfer ystafelloedd, rheolyddion gwres, falfiau rheiddiaduron thermostatig a phibellau lle y bo angen.

Nodweddion aelwydydd ac eiddo

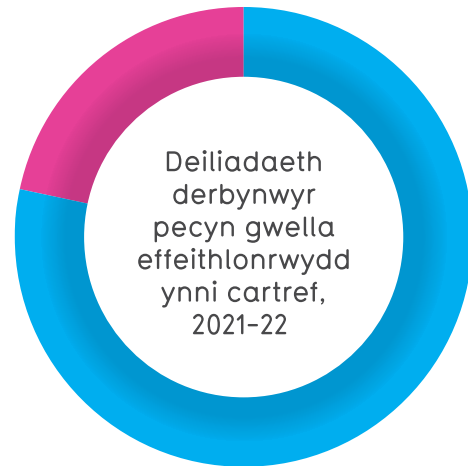
Nod Nyth yw codi pobl allan o dlodi tanwydd lle y bo'n bosibl.

Yn ystod y broses o wneud cais, gofynnir i ddeiliaid tai nodi eu hincwm. Caiff y wybodaeth hon ei hasesu yn erbyn costau rhedeg wedi'u modelu ar gyfer eu cartref. Mae hyn yn galluogi Tîm Cyngor Nyth i asesu a yw'r cwsmer yn byw mewn tldi tanwydd.

Ystyrir bod aelwydydd sy'n gwario mwy na 10% o'u hincwm ar filiau ynni yn byw mewn tldi tanwydd ac ystyrir bod aelwydydd sy'n gwario mwy nag 20% yn byw mewn tldi tanwydd difrifol.

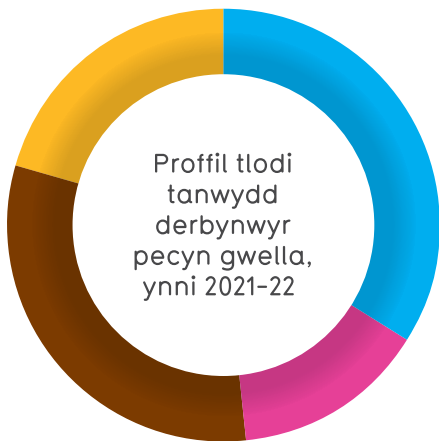
Amcangyfrifwyd bod 54.6% o aelwydydd a gysylltodd â Nyth yn byw mewn tldi tanwydd cyn cael gwelliannau effeithlonrwydd ynni cartref. Mae hyn yn cynnwys 20.5% o aelwydydd a oedd yn byw mewn tldi tanwydd difrifol.

Mae'r siart isod yn dangos dadansoddiad o ddeiliadaeth ar gyfer aelwydydd a gafodd becyn gwelliannau effeithlonrwydd ynni cartref: roedd 78.6% wedi'u meddiannu gan y perchennog ac 21.4% wedi'u rhentu'n breifat.



78.6% Perchennog 21.4% Rhentu'n breifat

Mae'r siart isod yn dangos dadansoddiad o'r deiliaid tai a gafodd becyn gwelliannau effeithlonrwydd ynni cartref yn ôl eu hoedran.

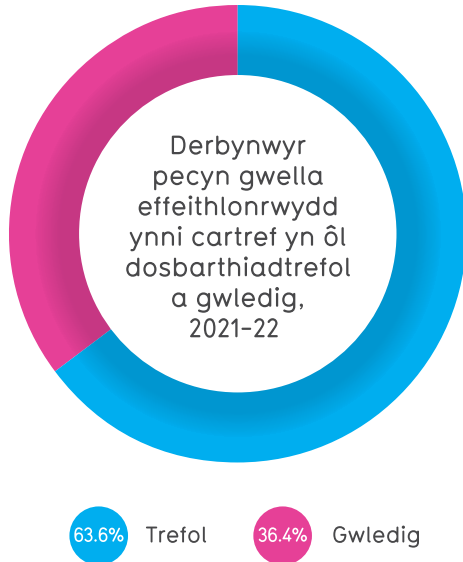


34.1% Mewn tldi tanwydd 14.4% Ddim mewn tldi tanwydd (yn gymwys drwy feini prawf iechyd)
 31% Ddim mewn tldi tanwydd (yn gymwys drwy brawf modd) 20.5% Tldi tanwydd difrifol

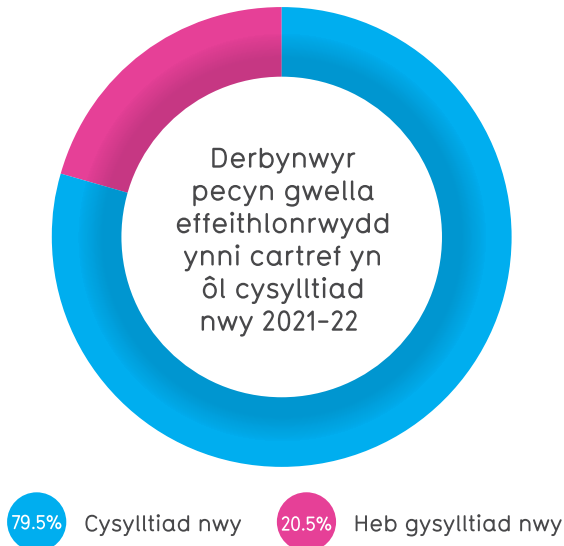


1.87% 0 dan 24 18.69% 60-69
 46.08% 24-59 33.36% 70 a throsodd

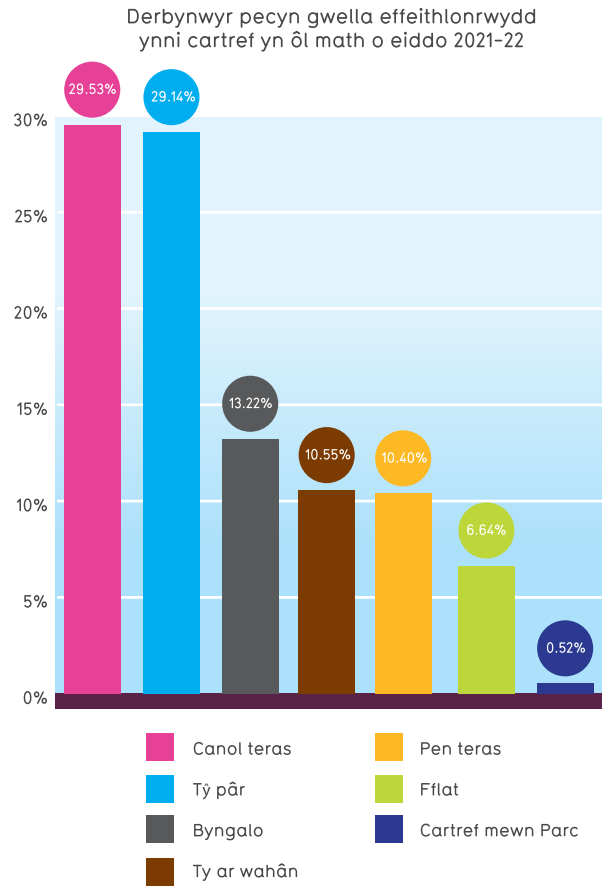
Mae'r dadansoddiad o ddsbarthiad trefol a gwledig cwsmeriaid a gafodd becyn gwelliannau effeithlonrwydd ynni cartref yn dangos bod 63.6% o aelwydydd yn byw mewn ardaloedd trefol a 36.4% yn byw mewn ardaloedd gwledig, sef cynnydd o 1.6% o gymharu'r â'r flwyddyn flaenorol.



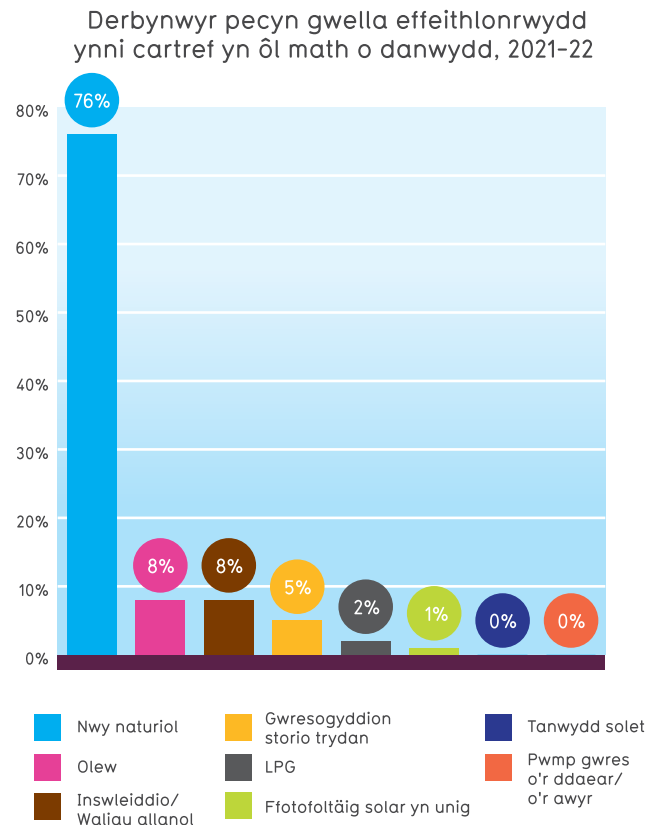
Roedd 20.5% o gwsmeriaid heb eu cysylltu â'r prif grid nwy cyn bod mesurau'n cael eu rhoi ar waith o dan y cynllun, cynnydd o 2.7% o gymharu â'r flwyddyn flaenorol.



Dangosir dadansoddiad o aelwydydd sydd wedi cael pecyn gwelliannau effeithlonrwydd ynni cartref yn ôl math o eiddo yn y graff isod.



Mae'r siart isod yn nodi rhagor o fanylion am y math o fesurau oddi ar y prif gyflenwad nwy a gwblhawyd yn ystod 2021-22.



Gwella effeithlonrwydd ynni

Mae gwelliannau effeithlonrwydd ynni cartref Nyth wedi sicrhau arbedion amcangyfrifedig o £300 y flwyddyn fesul aelwyd ar filiau ynni ar gyfartaledd, gan wneud gwahaniaeth gwirioneddol i aelwydydd mewn tloedi tanwydd.

Mae'r siartiau hyn yn dangos dadansoddiad fesul band SAP ar gyfer aelwydydd cyn ac ar ôl iddynt gael pecynnau gwelliannau effeithlonrwydd ynni cartref. Roedd pob eiddo lle y gosodwyd mesurau yn aneffeithlon iawn o ran ynni – D (7.1%), E (4.3%), F (31.3%) neu G (57.3%).

Ar ôl gosod y pecyn o welliannau ynni cartref, cynyddodd sgôr 83% o eiddo i C neu D a chynyddodd sgôr 14.3% o eiddo i E a 2.7% i F. Mae'n bosibl y bydd ambell eiddo a gafodd welliannau yn parhau i fod â sgôr E am na fu'n bosibl dangos y byddai'r mesurau mwy cynhwysfawr a oedd yn ofynnol yn sicrhau gwerth am arian. Yn 2021-22, ni wnaeth yr un eiddo aros ar sgôr G.

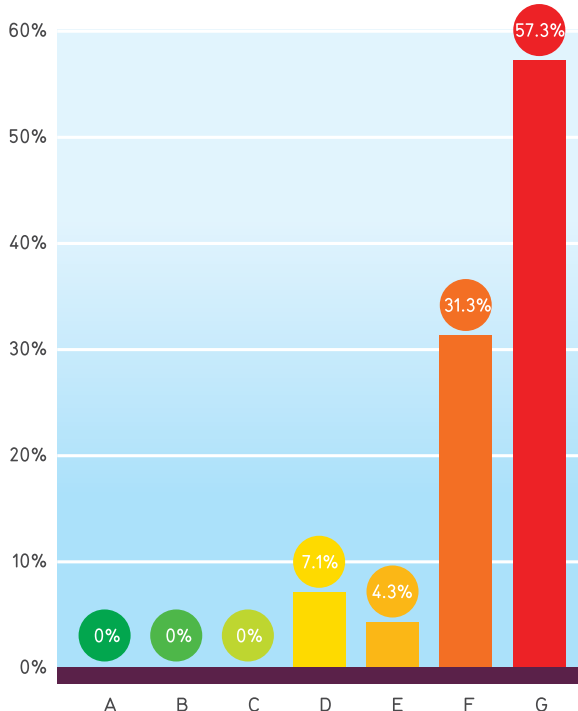
Mae cynllun Nyth yn cyfrifo effeithiau gwelliannau effeithlonrwydd ynni ar gartrefi gan ddefnyddio sgôr RdSAP. Mae'r feddalwedd yn mesur sgôr SAP cyn ac ar ôl i fesurau addas gael eu gosod. Y nod yw gosod pecyn o fesurau er mwyn cynyddu sgôr ynni eiddo tuag at sgôr SAP o C lle y bo'n

bosibl, pan fo'n gosteifeithiol i wneud hynny. Caiff y mesurau gwirioneddol a osodir eu hailfodelu er mwyn ystyried unrhyw newidiadau i'r pecyn gwreiddiol o ganlyniad i broblemau technegol neu am fod cwsmeriaid wedi newid eu meddwl.

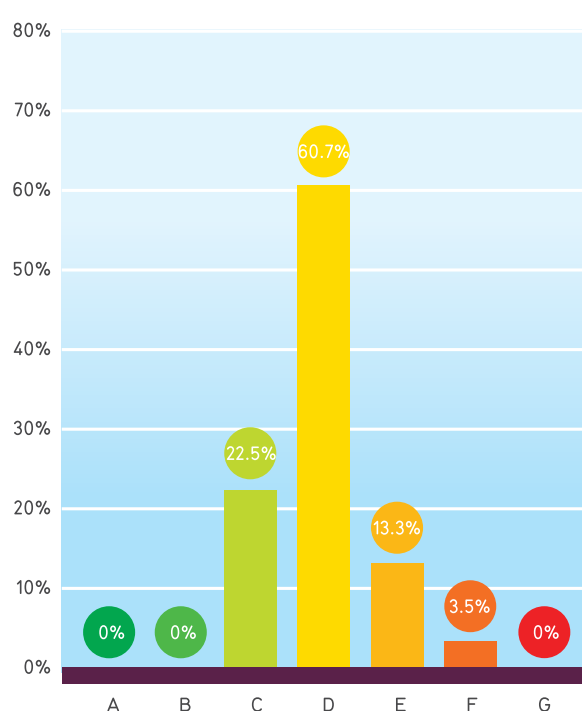
Mae asesydd Nyth yn nodi sgôr SAP gyfredol yr eiddo a'r sgôr SAP bosibl pe bai pecyn gwelliannau effeithlonrwydd ynni cartref yn cael ei osod. Mae eiddo band A yn effeithlon iawn o ran ynni a'r rhain fydd â'r costau rhedeg isaf; mae gan eiddo band G sgôr effeithlonrwydd ynni wael sy'n golygu y bydd yn costio mwy i'w gwresogi a'u goleuo i'r un safon.

Mae buddiannau yn seiliedig ar ganlyniadau wedi'u modelu a bydd y gostyngiadau a'r arbedion gwirioneddol yn dibynnu ar ymddygiad y cwsmer unigol. Yn aml, nid yw aelwydydd sydd mewn tloedi tanwydd yn gwresogi eu cartrefi mewn ffordd effeithiol ac felly, mewn rhai achosion, bydd y buddiannau i'r cwsmer yn golygu eiddo mwy cyfforddus a llesiant gwell wrth i'r cartref gael ei wresogi mewn ffordd fwy effeithiol, yn hytrach na gostyngiad mewn biliau tanwydd.

Sgôr SAP cyn gosod mesurau, 2021-22



Sgôr SAP ar ôl gosod mesurau, 2021-22



2. RdSAP a SAP – Y Weithdrefn Asesu Safonol (SAP) yw methodoleg Llywodraeth y DU ar gyfer asesu a chymharu perfformiad ynni a pherfformiad amgylcheddol anheddau. Cyflwynwyd y SAP data gostyngol (RdSAP) yn ddiweddarach fel ffordd fwy costeifeithiol o asesu anheddau a oedd yn bodoli eisoes.

Arbedion aelwydydd

Mae'r siart yn dangos dadansoddiad o arbedion ynni wedi'u modelu fesul aelwyd lle y gosodwyd mesurau yn ôl awdurdod lleol, gydag arbediad amcangyfrifedig o £300 y flwyddyn ar gyfartaledd neu 21,957 megajoule (unedau o ynni) y flwyddyn. Mae hyn yn gynydd o gymharu â 20,323 megajoules yn 2020-21.

Mae hefyd yn dangos dadansoddiad yn ôl gostyngiadau mewn allyriadau carbon oes gyfan ar gyfer yr aelwydydd a gafodd becyn gwelliannau effeithlonrwydd ynni cartref.

Yn ôl yr hyn a fodelwyd, bydd cyfanswm yr allyriadau oes yn gostwng CO₂ fwy na 98,000 o dunelli

Mae hyn yn cyfateb i yrru o
Fae Caerdydd i Gaerdybi
1,700,000 o weithiau.



Labeli rhesi	Swm arbedion CO ₂ oes gyfan	Arbedion cyfartalog o ran y defnydd o ynni	Arbediad cost tanwydd blynyddol cyfartalog
Abertawe	6,769	20,171	£220
Blaenau Gwent	2,348	24,687	£294
Bro Morgannwg	3,186	19,929	£261
Caerdydd	4,752	19,417	£243
Caerffili	5,226	23,331	£279
Casnewydd	3,813	20,062	£319
Castell-nedd Port Talbot	5,493	21,684	£237
Ceredigion	3,453	23,915	£408
Conwy	2,773	21,385	£217
Gwynedd	4,926	24,969	£344
Merthyr Tudful	2,765	23,285	£358
Pen-y-bont ar Ogwr	4,705	21,664	£241
Powys	4,593	24,317	£384
Rhondda Cynon Taf	13,913	22,183	£442
Sir Benfro	6,907	21,806	£384
Sir Ddinbych	2,184	21,083	£179
Sir Fynwy	1,260	21,938	£358
Sir Gaerfyrddin	9,895	24,373	£343
Sir y Fflint	2,746	20,162	£174
Torfaen	2,547	21,876	£316
Wrecsam	2,195	20,844	£187
Ynys Môn	2,525	23,172	£322

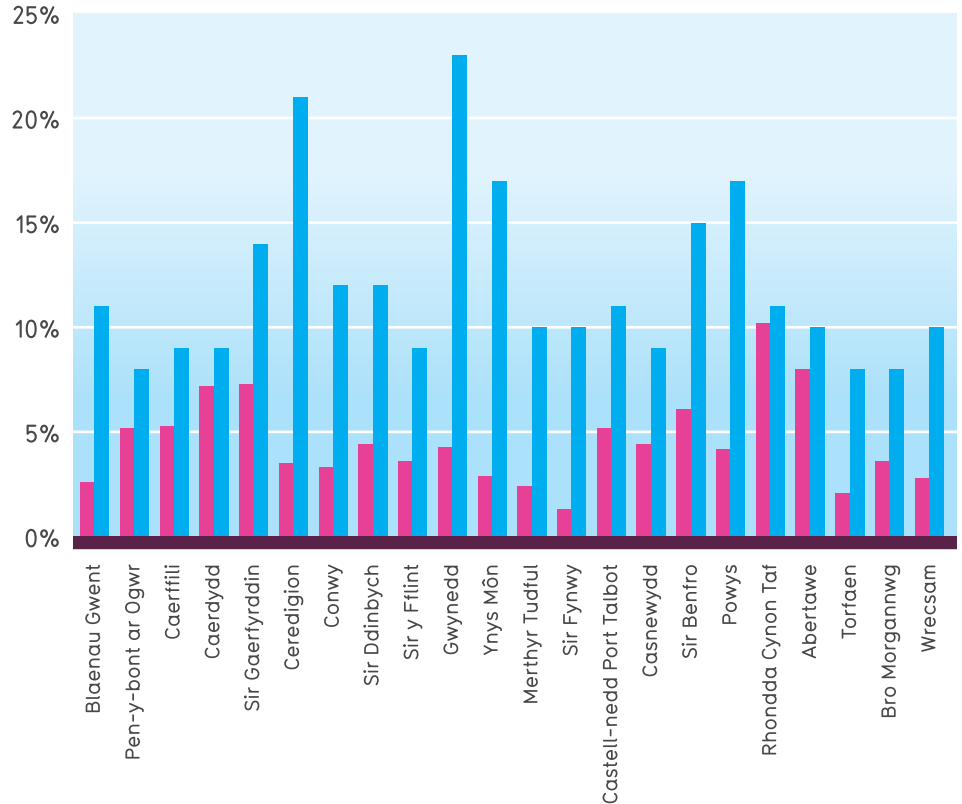
Buddsoddiad Llywodraeth Cymru

Yn ystod 2021-22, buddsoddodd Llywodraeth Cymru £24.5 miliwn drwy fesurau Nyth.

Gosodiadau yn ôl ardal awdurdod lleol, 2021-22 / Dosbarthiad aelwydydd mewn tloedi tanwydd yn ôl ardal awdurdod lleol, 2017-18

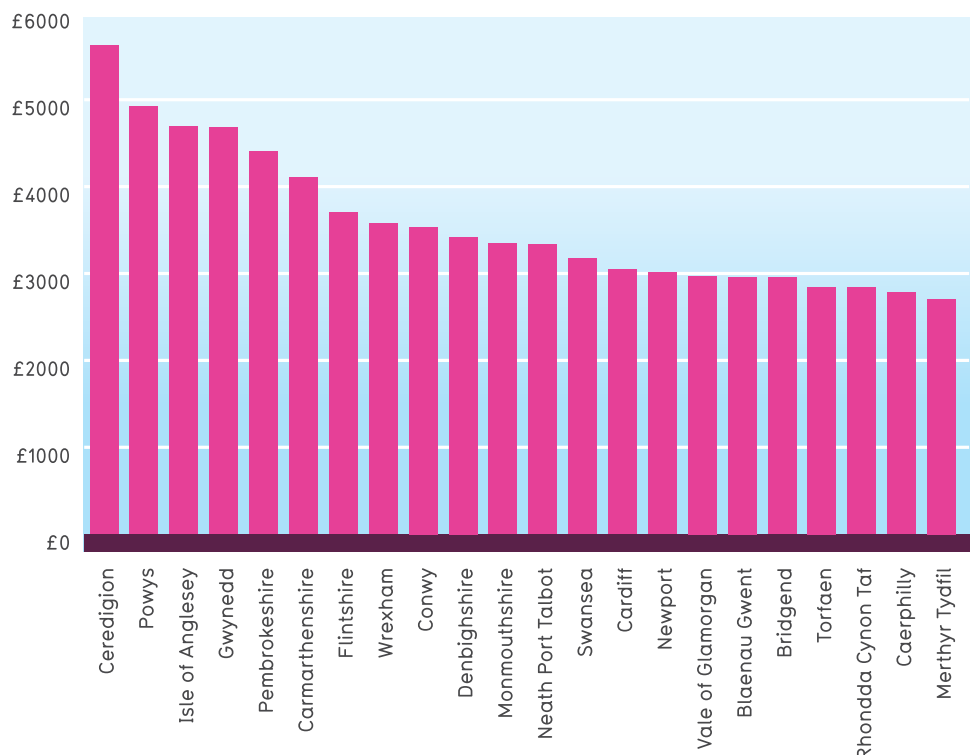
Mae'r graff yn dangos canran y gosodiadau a gwblhawyd yn ôl ardal awdurdod lleol yn 2021-22, ynghyd â'r ganran amcangyfrifedig o aelwydydd sydd mewn tloedi tanwydd, yn seiliedig ar arolwg Cyflwr Tai Cymru 2017-18.

- Gwaith gosod yn ôl ardal awdurdod lleol 2021-22
 - Dosbarthiad aelwydydd sy'n dlawd o ran tanwydd yn ôl awrurdod lleol 2017-18
- Ffynhonnell: Arolwg Cyflwr Tai Cymru 2017-18



Gwariant yn ôl ardal awdurdod lleol fesul aelwyd, 2021-22

Mae'r siart hon yn dangos y gwariant cyfartalog ar welliannau effeithlonrwydd ynni cartref yn ôl awdurdod lleol. Mae'r gwariant yn uwch mewn rhai awdurdodau lleol o ganlyniad i nifer yr eiddo nad oeddent wedi'u cysylltu â'r prif gyflenwad nwy.



Bodddhad deiliaid tai

Mae bodddhad cwsmeriaid gyda Nyth wedi bod yn gyson uchel dros oes y cynllun. Yn 2021-22, nododd 98.8% o gwsmeriaid eu bod yn fodlon ar y gwasanaethau cynghori a'r gosodiadau a ddarparwyd gan Nyth.

Caiff pob deiliad tŷ sy'n cael cyngor gan y cynllun arolwg drwy'r post a gofynnir iddo sgorio'r gwasanaeth yn ôl ei foddhad. Caiff bodddhad deiliaid tai ei gofnodi a'i reoli, gan gynnwys unrhyw gwynion sy'n ymwneud â phob cam o daith y cwsmer.

Mae'r siartiau isod yn dangos mai dim ond 1.2% o'r holl gwsmeriaid a gafodd becyn o welliannau effeithlonrwydd ynni cartref a wnaeth gŵyn, a bod y mwyafrif o gwsmeriaid yn fodlon ar y gwasanaeth gosod a ddarparwyd.



98.8% Na 1.2% Ie



1.2% Anfodlon 98.8% Bodlon

Meithrin partneriaethau ledled Cymru

Mae ein Rheolwyr Datblygu Partneriaethau yn gweithio gydag awdurdodau lleol, byrddau iechyd, elusennau a sefydliadau cymunedol ledled Cymru er mwyn helpu i gyrraedd aelwydydd y gallai ein cyngor a'n cymorth fod o fudd iddynt.

Mae'r partneriaethau hyn yn chwarae rôl hollbwysig i sicrhau bod y cynllun ar gael i'r bobl hynny sydd fwyaf agored i niwed a mwyaf anodd eu cyrraedd. Yn eu plith mae:

- Awdurdodau lleol (Tîmau sy'n gweithio ym maes tai, gwasanaethau cymdeithasol, partneriaethau gwres fforddiadwy, iechyd yr amgylchedd, gorfodi mesurau arbenigol i ddiogelu'r cyhoedd a gofynion effeithlonrwydd safonol).
- Pobl sydd wedi'u hallgáu'n gymdeithasol (Banciau Bwyd a Home Start Cymru).
- Sefydliadau pobl anabl (Anabledd Cymru, Scope).
- Pobl hŷn (Action for Elders, Fforymau i Bobl dros 50 oed, Age Cymru, Gofal a Thrwsio ac Age Connects).
- Y sector iechyd (Byrddau Iechyd Lleol, Cynllun Cymorth Gwaed Heintiedig Cymru a'r Groes Goch).
- Pobl â salwch hirdymor (Cymdeithas Alzheimer's, Cynghair Niwrolegol Cymru, y Gymdeithas Strôc, Gofalwyr Cymru, Macmillan).
- Pob sy'n gwella ar ôl salwch meddwl (Hafal, Fforymau Cymunedol, Mind).
- Gwasanaethau cynghori (Cyngor ar Bopeth, Serco, y Gwasanaeth Arian a Phensiynau, Clean Slate, Cymru Gynnes, Groundworks Gogledd Cymru).
- Darparwyr rhwydwaith (Scottish Power Energy, y Grid Cenedlaethol).
- Gwasanaethau gwirfoddol (Cyngor Gwasanaethau Gwirfoddol Sir Ddinbych, Cymdeithas Mudiadau Gwirfoddol Powys).

*Ers mis Medi 2022, mae Western Power Distribution Wales and West yn rhan o'r Grid Cenedlaethol.

Mae cwsmeriaid yn ymddiried mewn sefydliadau partner, yn enwedig grwpiau agored i niwed a grwpiau sydd wedi'u hallgáu'n gymdeithasol y mae angen sicrwydd arnynt fod y cynllun yn ddilys, neu grwpiau sydd ag anghenion lluosog, y gall Nyth gynnig rhan o'r ateb iddynt. Drwy feithrin ac atgyfnerthu cydberthnasau â phartneriaid allweddol megis Age Connects, Cymru Gynnes, Dŵr Cymru a Gofal a Thrwsio gallwn gyrraedd tipyn mwy o gynulleidfaoedd allweddol Nyth drwy ddefnyddio eu llwyfannau, eu sianeli a'u rhwydweithiau.

O ganlyniad i lacio cyfyngiadau COVID-19, mae'r Rheolwyr Datblygu Partneriaethau wedi dechrau cyfarfod â sefydliadau a chwsmeriaid wyneb yn wyneb. Yn 2021-22, gwnaeth y Rheolwyr Datblygu Partneriaethau gyflwyno a mynychu 368 o gyfarfodydd partner wyneb yn wyneb neu'n rhithwir.

Isod ceir rhai enghreifftiau o'r partneriaethau a feithriniwyd:

Awdurdodau lleol

Cynhaliwyd ymgyrchoedd postio uniongyrchol mewn partneriaeth ag 11 o awdurdodau lleol. Roedd y rhain yn cynnwys Abertawe, Caerdydd, Casnewydd, Castell-nedd Port Talbot, Gwynedd, Pen-y-bont ar Ogwr, Powys, Rhondda Cynon Taf, Sir Benfro, Sir Gaerfyrddin a Sir y Fflint. Gweithiodd Rheolwyr Datblygu Partneriaethau â Chyngor Caerffili a Chyngor Wrecsam hefyd ar ymgyrchoedd partneriaeth i gefnogi trigolion. Mae'r Rheolwyr Datblygu Partneriaethau hefyd wedi rhoi hyfforddiant a chyflwyniadau i godi ymwybyddiaeth o'r cymorth ymhlith staff ledled Cymru. Mae hyn yn cynnwys sesiynau hyfforddiant gyda Chysylltwyr Cymunedol Caerffili, tîm llesiant Cwmbân yng Nghyngor Torfaen, Cydgysylltwyr Llesiant Cymunedol Interlink Rhondda Cynon Taf, a thîm Sector Rhentu Preifat Cyngor Abertawe.

Byrddau Iechyd

Bwrdd Iechyd Prifysgol Hywel Dda

Fel rhan o Brosiect Enghreifftiol Tai ac Iechyd Bevan, mae'r Rheolwyr Datblygu Partneriaethau wedi gweithio ar becyn cymorth o arferion gorau i fyrddau iechyd ledled Cymru. Gwnaeth Rheolwyr Datblygu Partneriaethau roi cyflwyniadau hyfforddiant i dimau Iechyd Meddwl Cymunedol Ceredigion a chymryd rhan yn hyfforddiant Fferylliaeth Gymunedol Cymru i yrwr er mwyn rhoi gwybodaeth am Nyth iddynt ym mhob rhan o fwrdd iechyd Hywel Dda. Gwnaeth Rheolwyr Datblygu Partneriaethau hefyd roi cyflwyniadau i Rwydwaith Iechyd a Llesiant Sir Gaerfyrddin, a pharhau i gefnogi tîmau Ffordd o Fyw a Rhoi'r Gorau i Smygu, gan ei gwneud yn bosibl i ddefnyddwyr gwasanathau â chyflyrau anadlol, cardiofasgwlaidd ac iechyd meddwl i gael cymorth gan Nyth. Yn ogystal, mae gwaith ymgysylltu parhaus yn mynd rhagddo â'r saith bwrdd iechyd ledled Cymru i godi ymwybyddiaeth o gymorth Nyth.

Bwrdd Iechyd Prifysgol Betsi Cadwaladr

Mae'r Rheolwyr Datblygu Partneriaethau wedi dechrau ymgysylltu â hybiau cymunedol Bwrdd Iechyd Prifysgol Betsi Cadwaladr, gan gyflenwi deunyddiau marchnat a mynd i ddigwyddiadau i drafod costau byw â thrigolion. Mae'r partneriaethau hyn yn chwarae rôl hollbwysig i'w gwneud yn bosibl i'r cynllun gyrraedd yr aelwydydd mwyaf agored i niwed. Mae'r Rheolwyr Datblygu Partneriaethau hefyd yn mynychu Fforymau Ymarferwyr Ymgysylltu, sef rhwydwaith o sefydliadau sy'n nodi cyfleoedd i gydweithio.

Partneriaethau trydydd sector

Hwb Ynni Anabledd Scope

Mae'r Rheolwyr Datblygu Partneriaethau wedi darparu hyfforddiant i gynghorwyr yr Hwb Ynni Anabledd, prosiect newydd a ariennir gan y Cynllun Unioni Ynni sy'n cynnig cyngor ynni i aelwydydd anabl ac yn helpu i fynd i'r afael ag unrhyw gostau ychwanegol y gallent fod yn eu hwynebu.

Prosiect Cymru 70+ Gofal a Thrwsio

Mae'r Rheolwyr Datblygu Partneriaethau yn gweithio'n agos gyda Gofal a Thrwsio i'w helpu i nodi cwsmeriaid a fydd yn gymwys i Nyth. Cyflwynir sesiynau hyfforddiant gan y Rheolwyr Datblygu Partneriaethau er mwyn cynnig arweiniad ar achosion unigol. Drwy Borth Partneriaid Nyth, gall Gofal a Thrwsio atgyfeirio cwsmeriaid a dilyn hynt y broses, o wneud cais i'r gwaith gosod.



“Rwy'n gweithio gyda thîm gwych o Swyddogion Ynni Cartref ledled Cymru ac mae pob un o'm cydweithwyr yn awyddus iawn i helpu pobl i gadw'n gynnes ac yn

ddiogel gartref. Mae gennym gydberthynas wych â thîm NYTH a, gyda'n gilydd, rydym wedi helpu pobl i gael canlyniadau mor gadarnhaol. Yn ne-ddwyrain Cymru cysylltodd unigolyn â ni – nid oedd ganddo unrhyw wres nac arian ac roedd yn teimlo nad oedd ganddo unrhyw le i droi ato i gael cymorth. Gweithiodd ein Swyddog Ynni Cartref â'n cleient i baratoi a gwneud cais i dîm Nyth a oedd yn llwyddiannus. Cafodd ein cleient foeler effeithlon newydd a system wresogi gwbl weithredol, mae wrth ei fodd, yn gynnes ac yn fodlon iawn ar y ffordd y gwnaed y gwaith gosod o'r dechrau i'r diwedd.”

Jo Harry, Rheolwr
Prosiect 70+ Cymru,
Gofal a Thrwsio



Care & Repair Cymru

Gwasanaethau cyngori

Cyngor ar Bopeth

Rhoddodd un o'n Rheolwyr Datblygu Partneriaethau gyflwyniad ochr yn ochr â staff Cyngor ar Bopeth Cymru mewn Sesiwn Cyngor ar Gredyd Cynhwysol ac Effeithlonrwydd Ynni i Gymru Gyfan a gynhaliwyd gan Lywodraeth Cymru. Rhoddodd y Rheolwyr Datblygu Partneriaethau hyfforddiant diweddar i gynghorwyr Cynhesu Cymru Cyngor ar Bopeth, gan weithio'n agos gyda chynlluniau cymorth ynni rhanbarthol a lleol a gyflwynwyd gan Cyngor ar Bopeth yn yr ardaloedd canlynol:

- Blaenau Gwent
- Caerffili
- Ceredigion
- Conwy
- Sir Ddinbych
- Sir y Fflint
- Sir Fynwy
- Rhondda Cynon Taf
- Ynys Môn

Mae partneriaeth rhwng Nyth, Cyngor ar Bopeth ac Advicelink Cymru yn darparu gwasanaeth cyngor ar ddyledion ac atgyfeirio cwsmeriaid. Gwnaeth y Rheolwyr Datblygu Partneriaethau hefyd gynnal gweithdai ynni ar-lein a digwyddiadau galw heibio i'r cyhoedd ar y cyd â Hyrwyddwyr Ynni Rhanbarthol Cyngor ar Bopeth. Hefyd, cafodd tîm cynghorwyr Nyth hyfforddiant gan staff Cyngor ar Bopeth, er mwyn helpu i wella gwasanaeth cwsmeriaid ymhellach.

Sicrhau buddiannau ychwanegol

Mae cynllun Nyth Cartrefi Clyd Llywodraeth Cymru yn parhau i ragweld y bydd lluosydd lleol o £2 yng Nghymru. Mae'r lluosydd hwn yn mesur sut mae gwariant cynllun Nyth yn sicrhau effaith a budd economaidd lleol i gymunedau: Am bob £1 a gaiff ei gwario ar gynllun Nyth, dychwelwyd £2 mewn budd economaidd.

Y bwriad yw sicrhau'r gwerth gorau am arian yn ei ystyr ehangaf. Rydym yn sicrhau bod ein strategaeth buddiannau cymunedol yn ymgorffori ac yn sicrhau canlyniadau ar gyfer pob un o'r canlynol:

- Creu swyddi a chyfleoedd hyfforddi ar gyfer grwpiau â blaenoriaeth.
- Cyflwyno a chefnogi mentrau addysgol a chydraddoldeb ac amrywiaeth.
- Meithrin gallu mewn sefydliadau cymunedol.
- Cefnogi'r broses o ddatblygu cadwyni cyflenwi.

Crynodeb o'n prif gyflawniadau ynghyd â rhai o'r prosiectau a gyflwynwyd gennym yn 2021-22:

Mentrau cymorth addysgols

Cawsom ein cydnabod yng Ngwobrau Partner Gwerthfawr Gyrfa Cymru. Enwyd ein prosiect ag Ysgol Clywedog yn Wrecsam, sy'n helpu pobl ifanc i ymgysylltu â byd gwaith, fel y Berthynas Barhaus Orau gydag Ysgol.



Cartref y Dyfodol

Gwnaeth ein cystadleuaeth i ysgolion, Cartref y Dyfodol, herio myfyrwyr i greu gêm ar-lein a fyddai'n gwneud i gartref fod yn fwy effeithlon o ran ynni. Gyda chymorth Technocamps, sef rhaglen allgymorth ddigidol i fyfyrwyr ac oedolion, cynhaliwyd gweithdai ar-lein i roi arweiniad ar greu gemau a chyngor ar arbed ynni. Cafwyd cynigion gan 27 o dimau ac unigolion a chyhoeddwyd yr enillwyr mewn seremoni ar-lein ym mis Gorffennaf 2021. Enillodd y tîm buddugol o Ysgol Gyfun Martin Sant yng Nghaerffili £2,000 i'w wario ar gyfarpar i'w ysgol.

Creu swyddi a chyfleoedd hyfforddi ar gyfer grwpiau â blaenoriaeth

Mae Nyth wedi parhau i gefnogi'r Ganolfan Byd Gwaith a'r rhaglen Cylchoedd Meithrin gyda rhai canlyniadau gwych. Cyflwynwyd gweithdai rhithwir i 246 o bobl. Mae ein harolwg adborth wedi dangos y canlynol:

- mae 81.2% o'r ymatebwyr wedi gwneud newidiadau i'w CV.
- mae 91.3% o'r ymatebwyr wedi casglu atebion ar gyfer cwestiynau posibl mewn cyfweiliad.
- byddai 100% o'r ymatebwyr yn argymhell y gweithdy i bobl eraill.
- mae 49.3% o'r ymatebwyr wedi cael canlyniad cadarnhaol (naill ai cyflogaeth neu wirfoddoli).

Meithrin gallu mewn sefydliadau cymunedol

Taith Gerdded y Cof Cymdeithas Alzheimer's

Gwirfoddolodd cydweithwyr Nyth i fod yn swyddogion tywys ar gyfer Taith Gerdded y Cof yng Nghaerdydd. A ninnau wedi ein lleoli ar y man rheoli olaf, aethom ati i floeddio ein cymeradwyaeth i fwy na 1,200 o gerddwyr, gan wneud gwahaniaeth gwirioneddol i bobl yr effeithir arnynt gan ddementia.

Apêl Tegan Nadolig Blaenau Gwent

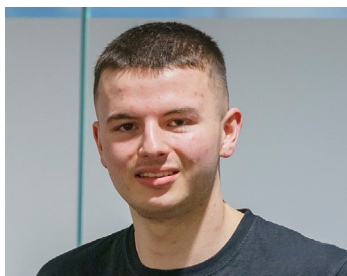
Rhododd tîm Nyth i'r apêl, gan ei gwneud yn bosibl i 50 o roddion gael eu prynu i deuluoedd lleol.

Apêl Wcráin

Casglwyd eitemau gan dîm Nyth i'w cyfrannu at yr apêl, a drefnwyd gan Neuadd Les y Glowyr Beaufort Hill. Roedd hyn yn cynnwys meddyginiaethau i blant, deunyddiau cymorth cyntaf, cyflenwadau meddygol, eitemau newid i fabanod a bwyd sy'n para'n hir i'w cludo.

Ein rhagolwg ar gyfer 2022-23

Rydym yn parhau i wella a datblygu ein gweithgareddau budd i'r gymuned drwy geisio partneriaethau newydd a chefnogi sefydliadau cymuned ledled Cymru. Rydym wedi parhau i gynnig mwy o gyfleoedd i hyrwyddo cyflogaeth a dysgu. Mae Nyth wedi'i gofrestru â Rhwydwaith Partneriaethau Cymunedol Remploy Cymru i gefnogi ei strategaeth amrywiaeth a chynhwysiant ar gyfer cyflogaeth. Rydym hefyd yn cefnogi BBaChau ledled Cymru drwy gynnig cyfleoedd i uwchsgilio ym maes technoleg adnewyddadwy.



“Ar ôl gadael yr ysgol, dechreuais i yng Ngholeg Ystrad ac All Round Energy Solutions Ltd. Rwyf wedi cwblhau fy L2 mewn Plymio a Gwresogi ac rwyf

bellach yn gweithio tuag at fy nghymhwyster L3. Mae gwneud prentisiaeth yn rhoi cyfle i mi fod yn ymarferol, a gallaf weithio ac ennill arian gan ddysgu pethau newydd. Fy nod yw bod yn gwbl gymwysedig a pharhau i weithio mewn swydd rwy'n mwynhau ei gwneud.”

**Ethan, Prentis,
All Round Energy Solutions Ltd**

Edrych i'r dyfodol

Mae cynllun Nyth wedi bod yn rhedeg ers 2011, ond gyda biliau ynni a chostau byw cynyddol, mae'r angen i fynd i'r afael â thlodi tanwydd a helpu'r rhai sy'n wynebu'r angen mwyaf yn bwysicach nag erioed.

Bydd cynllun Nyth yn parhau i fynd i'r afael â thlodi tanwydd yng Nghymru ac yn gwneud y canlynol:

- Gweithio gydag amrywiaeth o sefydliadau partner i sicrhau bod y cynllun yn cyrraedd yr aelwydydd hynny sydd â'r angen mwyaf.
- Parhau i gyflwyno paneli ffotofoltäig solar a storio batris i aelwydydd cymwys a defnyddio technolegau mwy diweddar, gan gynnwys pypiau gwres o'r awyr.
- Lansio Ymgyrch Tanwydd Gaeaf ym mis Tachwedd 2022 i gefnogi aelwydydd ledled Cymru drwy roi cyngor ar arbed arian ar filiau ynni, yn ogystal â'u cyfeirio at wasanaethau cymorth hollbwysig i'w helpu i wneud y mwyaf o'u hincwm.
- Parhau i gyfrannu at strategaethau ynni a thlodi Llywodraeth Cymru.
- Parhau i helpu mentrau Tai cydweithredol a chefnogi'r sector rhentu preifat.
- Gweithredu yn unol â'r gwerthoedd a nodwyd yn Neddif Llesiant Cenedlaethau'r Dyfodol gan gynnwys cydweithredu, integreiddio ac atal.

Bydd cynllun Nyth yn parhau i ddatblygu ei weithgareddau sydd o fudd i'r gymuned. Gan weithio gyda'n rhwydwaith o osodwyr a chyflenwyr yng Nghymru, bydd Nyth yn arwain tîm o wirfoddolwyr er mwyn cynnal prosiect adfywio cymunedol ac adnewyddu adeilad neu ardal gymunedol ar y cyd â phartneriaid lleol.

Dysgwch fwy am y ffordd y gall cynllun Nyth Cartrefi Clyd Llywodraeth Cymru helpu i wneud eich cartref yn gynhesach ac yn fwy effeithlon o ran ynni:

Ffoniwch radffôn 0808 808 2244

Ewch i nyth.llyw.cymru

Facebook [nestwales](https://www.facebook.com/nythwales)

Twitter [@NythCymru](https://twitter.com/NythCymru)