



Llywodraeth Cymru
Welsh Government

Canllawiau i ddiogelu eich bloc bach o fflatiau rhag tân



Canllawiau ar Gydfymffurfio â Chyfraith Diogelwch Tân
i'r Rhai sy'n Gyfrifol am Ddiogelwch Tân Blociau Bach
o Fflatiau

2023

Mae'r cyhoeddiad hwn wedi'i drwyddedu o dan delerau'r Drwydded Llywodraeth Agored v3.0 ac eithrio lle nodir yn wahanol. I weld y drwydded hon, ewch I nationalarchives.gov.uk/doc/opengovernment-licence/version/3

Lle rydym wedi nodi unrhyw wybodaeth hawlfraint trydydd parti, bydd angen i chi gael caniatâd gan ddeiliaid yr hawlfraint dan sylw.

Dylid anfon unrhyw ymholiadau ynglŷn â'r cyhoeddiad hwn i Fire@llyw.cymru

Gorffennaf 2023

Cyhoeddir y canllawiau hyn gan Weinidogion Cymru yn unol ag Erthygl 50 o Orchymyn Diwygio Rheoleiddio (Diogelwch Tân) 2005

Cynnwys

Rhagair	4
1. Cyflwyniad	5
2. Eich cyfrifoldebau	8
3. Aseiad risg tân	9
4. Peryglon tân	10
5. Mesurau diogelwch tân	13
6. Cyngor diogelwch tân yn y cartref	28
7. Hysbysiad gweithredu tân enghreifftiol	32
8. Taflen gwirio aseiad risg tân blociau bach o fflatiau	33

Rhagair

Gwybodaeth am y Canllawiau hyn

Cyhoeddir y Canllawiau hyn gan Lywodraeth Cymru. Mae'r Canllawiau yn gydymaith "lefel mynediad" i ganllawiau *Fire Safety in Purpose-Built Blocks of Flats*¹. Dylid defnyddio *Fire Safety in Purpose-Built Blocks of Flats* os nad yw eich safle yn dod o fewn cwmpas y canllawiau cyfredol hyn.

Statws y Canllawiau hyn

Bwriad y Canllawiau yw cefnogi'r defnydd o'r Gorchymyn Diwygio Rheoleiddio (Diogelwch Tân) 2005 (fel y'i diwygiwyd) i rannau cyffredin blociau bach o fflatiau (wedi'u cyfyngu i 3 llawr) yn ogystal â strwythur yr adeilad, waliau allanol a'r drysau rhwng y fflatiau a rhannau cyffredin. Mae hyn yn cynnwys fflatiau deulawr a fflatiau cerdded i fyny atynt – eiddo gyda drysau unigol preifat, heb unrhyw ardaloedd mewnol sy'n cael eu defnyddio gan fwy nag un aelwyd, megis cynteddau cyffredin, pennau grisiau a grisiau. Lluniwyd y Canllawiau hyn, yn rhannol, i fodloni rhwymedigaeth Gweinidogion Cymru i gynhyrchu canllawiau i gynorthwyo personau cyfrifol i gyflawni eu dyletswyddau o dan ddeddfwriaeth diogelwch tân. Fodd bynnag, mae argymhellion ychwanegol yn Adran 6 y Canllawiau yn mynd y tu hwnt i gwmpas y ddeddfwriaeth honno, gyda'r amcan pellach o fynd i'r afael â diogelwch tân yn fflatiau preswylwyr unigol.

Mae'r Canllawiau hyn ar ffurf cyfarwyddyd ac argymhellion i gefnogi gweithredu deddfwriaeth diogelwch tân. Fodd bynnag, eich cyfrifoldeb chi yw sicrhau eich bod yn cydymffurfio â'r gofynion a nodir yn y ddeddfwriaeth honno ac i geisio cyngor cyfreithiol annibynnol os oes angen.

Diolchiadau

Atgynhyrchir ffotograffau yn y Canllawiau hyn gyda chaniatâd caredig y rhai sy'n gyfrifol am yr adeiladau a'r caledwedd cysylltiedig sydd i'w weld yn y ffotograffau, yn enwedig Plymouth Community Homes. Darparwyd ffotograffau hefyd gan Frigâd Dân Llundain, ac mae eu cymorth yn cael ei gydnabod yn ddiolchgar. Ni ddylid ailgynhyrchu ffotograffau heb ganiatâd.

1 *Fire Safety in Purpose-Built Blocks of Flats*. Y Swyddfa Gartref. 2021.
([Fire safety in purpose-built blocks of flats – GOV.UK \(www.gov.uk\)](http://www.gov.uk))

1. Cyflwyniad

Cyhoeddwyd y Canllawiau hyn i ddarparu cyngor syml ac ymarferol i gynorthwyo pobl sy'n gyfrifol² am ddiogelwch tân mewn blociau bach o fflatiau i gydymffurfio â deddfwriaeth diogelwch tân³ a gwneud eu heiddo'n ddiogel rhag tân.

Mae'r bobl hyn yn cynnwys:

- darparwyr tai cymdeithasol
- landlordiaid sector preifat
- rhydd-ddeiliaid
- cwmnïau rheoli preswylwyr
- cwmnïau hawl i reoli
- asiantau rheoli.

Mae'r ddeddfwriaeth diogelwch tân hefyd yn berthnasol i strwythur a walïau allanol yr adeilad a'r holl ddrysau rhwng y safle domestig a rhannau cyffredin,⁴ a lle mae'r Canllawiau hyn yn cyfeirio at 'rhannau cyffredin', dylid ystyried eu bod yn berthnasol i'r elfennau hyn hefyd, lle mae hynny'n berthnasol. Mae hyn yn cynnwys fflatiau deulawr a fflatiau cerdded i fyny atynt – mae rhai rhannau o eiddo o'r fath o fewn cwmpas y Gorchymyn fel y'i diwygiwyd sy'n cynnwys strwythur yr adeilad. Fodd bynnag, ni fydd pob adran o fewn y canllawiau o reidrwydd yn berthnasol i'r math hwn o safle. Mae cwmpas y prif destun yn y Canllawiau hyn wedi'i gyfyngu i argymhellion sy'n cefnogi gofynion y ddeddfwriaeth diogelwch tân. Fodd bynnag, nid yw'r ddeddfwriaeth honno'n berthnasol i'r fflatiau unigol eu hunain. Mae diogelwch tân mewn fflatiau unigol yn fater i Ddeddf Tai

2004 (fel y'i diwygiwyd). Mae canllawiau ar ddiogelwch tân mewn fflatiau unigol yn cael ei ddarparu yn Adran 6.

Cynlluniwyd y Canllawiau i sicrhau bod rhannau cyffredin blociau o fflatiau yn ddiogel. Mae hyn yn cynnwys sicrhau bod mesurau diogelwch tân cyffredin a ymgorfforwyd yng nghynllun yr adeilad pan gafodd ei adeiladu neu ei drawsnewid yn parhau i fod ar waith ac mewn cyflwr da, fel bod strategaeth 'aros ble'r ydych chi' yn parhau i fod yn briodol.

Dylid nodi, gan fod deddfwriaeth diogelwch tân yn berthnasol i ddrysau mynediad fflatiau, efallai y bydd dyletswydd ar lesddeiliaid neu denantiaid unigol i sicrhau bod perfformiad tân drysau mynediad eu fflatiau yn ddigonol os yw eu cytundeb prydles neu denantiaeth yn nodi eu bod nhw'n gyfrifol am gynnal a chadw neu atgyweirio'r drysau hyn; fel arall, mae'n bosibl mai ar y rhydd-ddeiliad a/neu'r asiant rheoli y mae'r ddyletswydd i sicrhau perfformiad tân digonol y drysau.

Fel arfer, mae'r gwasanaeth tân ac achub yn eich ardal yn gyfrifol am orfodi deddfwriaeth diogelwch tân, ac yn gallu cynnal archwiliadau o'r rhannau cyffredin i benderfynu ar gydymffurfedd â'r ddeddfwriaeth. Gallwch hefyd gael cyngor ar y ddeddfwriaeth gan eich gwasanaeth tân ac achub lleol. Er na all y gwasanaeth tân ac achub gynnal asesiad risg tân ar eich rhan chi, mae llawer o wasanaethau yn darparu cyngor a chefnogaeth i fusnesau bach. Gallwch ddod o hyd i wybodaeth ychwanegol ar-lein ar wefan eich gwasanaeth tân ac achub lleol.

2 [Deddf Diogelwch Tân 2021 a Chanllaw i'r Sawl sy'n Gyfrifol am Ddiogelwch Tân o dan y Gorchymyn Diogelwch Tân \(HTML\) | LLYW. CYMRU](#)

3 Gorchymyn Diwygio Rheoleiddio (Diogelwch Tân) 2005 (fel y'i diwygiwyd).

4 Mae hyn yn cynnwys lobiâu cymunedol, coridorau a grisïau, drysau mynediad fflatiau ac unrhyw beth sydd ynghlwm wrth walïau allanol, fel balconïau.

Nid yw'n fwriad i'r Canllawiau byr hyn ddarparu dehongliad manwl o ddeddfwriaeth diogelwch tân neu Ddeddf Tai 2004. Ar gyfer union ofynion y ddeddfwriaeth, terminoleg gyfreithiol a'i diffiniadau, dylid cyfeirio at y ddeddfwriaeth ei hun.

Mae'r Canllawiau hyn i raddau helaeth yn osgoi'r defnydd o derminoleg gyfreithiol, ond maen nhw'n darparu arweiniad ymarferol ar gamau y dylid eu cymryd i gydymffurfio â'r ddeddfwriaeth.

Efallai y bydd angen gwasanaethau trydydd partiön ar lawer o fesurau sy'n cael eu nodi fel rhai sy'n angenrheidiol wrth gymhwyso'r Canllawiau hyn, megis contractwyr sy'n gallu gwneud gwaith ar systemau canfod tân a larwm, drysau sy'n gwrthsefyll tân a systemau diogelu rhag tân eraill.

Mae'n bwysig eich bod yn sicrhau bod contractwyr o'r fath yn gymwys i gyflawni'r gwaith rydych yn talu iddynt ei wneud, gan mai chi sy'n gyfrifol yn y pen draw bod eu gwaith yn cydymffurfio â'r ddeddfwriaeth diogelwch tân. Mae defnyddio contractwyr sydd wedi'u hardystio o dan gynlluniau cymeradwyo neu ardystio diwydiant perthnasol yn helpu i wirio cymhwysedd.

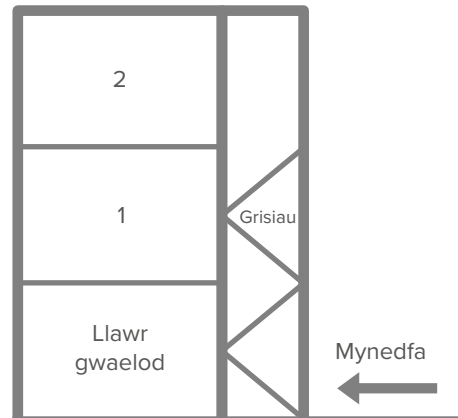
Cwmpas y Canllawiau hyn

Bwriedir i'r Canllawiau hyn ymwneud â blociau bach o fflatiau anghenion cyffredinol:

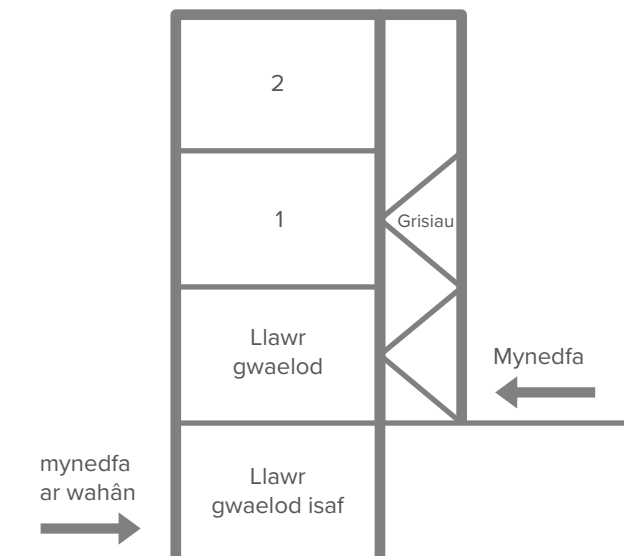
- a gafodd eu hadeiladu fel bloc pwrpasol o fflatiau; neu
- a gafodd eu troi'n bloc o fflatiau yn unol â fersiwn 1991, neu fersiynau diweddarach, o'r Rheoliadau Adeiladu; ac
- yn y naill achos neu'r llall, a gafodd eu cynllunio, eu hadeiladu neu eu trosi ar sail strategaeth 'aros ble'r ydych chi', lle mae preswylwyr fflatiau eraill fel arfer yn ddiogel i aros yn eu fflatiau eu hunain, os bydd tân mewn un fflat.

Mae cwmpas y Canllawiau hyn wedi'i gyfyngu ymhellach i flociau tri llawr, sy'n cynnwys dim mwy na llawr gwaelod, llawr cyntaf ac ail lawr, nad ydynt yn cynnwys mwy na chwe fflat (gweler Ffigurau 1 a 2).

Ffigur 1



Ffigur 2



Sylwer: Yn ogystal, gall y blociau uchod ymgorffori fflatiau ychwanegol ar lawr gwaelod isaf, ar yr amod bod mynediad i unrhyw fflatiau ar y llawr gwaelod isaf o'r awyr agored ac nad yw eu drysau yn agor i unrhyw rannau cyffredin (gweler Ffigur 2). Gall y grisiau fod yn allanol, gyda thramwyr i fflatiau ar hyd balconïau, yn hytrach na grisiau mewnol.

Nid yw'r Canllawiau hyn yn briodol:

- os yw eich bloc yn disgyn tu allan i'r cwmpas a ddisgrifir uchod; neu
- os yw'r cynllun rhagofalon tân yn eich bloc yn wahanol iawn i'r rhai a argymhellir yn y Canllawiau hyn.

O dan unrhyw un o'r amgylchiadau uchod, dylech seilio'r rhagofalon tân yn eich bloc, a'ch asesiad risg tân, ar y canllawiau yn Fire Safety in Purpose-Built Blocks of Flats.

Yn achos adeiladau a droswyd yn flociau o fflatiau cyn 1991, dylid cyfeirio at ganllawiau amgen⁵.

Mae'r Canllawiau hyn yn berthnasol i Gymru yn unig. Mae canllawiau ar wahân yn berthnasol yn Lloegr. Nid yw'n fwriad i'r Canllawiau gael eu defnyddio yn yr Alban na Gogledd Iwerddon, gan mai i Gymru a Lloegr yn unig y mae'r ddeddfwriaeth diogelwch tân y cyfeirir ati uchod yn berthnasol.

⁵ Canllawiau ar ddarpariaethau diogelwch tân ar gyfer rhai mathau o dai presennol. Cydlynwyr Gwasanaethau Rheoleiddio Awdurdodau Lleol (LACoRS). Awst 2008. Ar gael i'w lawrlwytho yn: <https://www.cieh.org/media/1244/guidance-on-fire-safety-provisions-for-certain-types-of-existing-housing.pdf>

2. Eich cyfrifoldebau

Os ydych chi'n berson sydd â chyfrifoldeb am yr eiddo, o dan ddeddfwriaeth diogelwch tân, mae'n rhaid i chi:

- gynnal asesiad risg tân
- sicrhau bod rhagofalon diogelwch tân digonol yn cael eu cymryd yn y rhannau cyffredin
- cynnal y rhagofalon diogelwch tân hynny (mae cadw cofnodion o waith cynnal a chadw o'r fath yn arfer da)
- ymgysylltu gyda phreswylwyr i sicrhau eu bod yn ymwybodol o beth i'w wneud os bydd tân, a'u bod yn deall y mesurau diogelwch tân yn yr adeilad
- cydweithredu ag unrhyw berson arall sydd â dyletswyddau o dan ddeddfwriaeth diogelwch tân i gydlynu'r mesurau diogelwch tân y mae pob un ohonoch yn gyfrifol amdanynt
- adolygu eich asesiad risg tân a'ch rhagofalon diogelwch tân yn rheolaidd.

3. Asesiad risg tân

O dan ddeddfwriaeth diogelwch tân, mae'n ofynnol i chi gynnal asesiad risg tân o'r eiddo. Mae'r asesiad risg tân yn cynnwys archwilio'r rhannau cyffredin i nodi peryglon tân posibl, er mwyn sicrhau bod mesurau digonol i atal tanau rhag cynnau a bod mesurau diogelu rhag tân digonol i gadw preswylwyr (ac unrhyw un arall sydd yn yr eiddo yn gyfreithlon, neu yng nghyffiniau'r eiddo, megis ymwelwyr, contractwyr ac ati) yn ddiogel rhag tân.

Yn achos fflatiau deulawr neu fflatiau cerdded i fyny atynt, yn aml dim ond asesiad syml ac uniongyrchol sydd ei angen, yn cwmpasu strwythur yr adeilad yn unig. Mae hyn oni bai bod yr adeilad yn fwy cymhleth o ran strwythur, neu fod ganddo gladin allanol, balconiau neu unrhyw ddeunydd allanol wedi'i osod a allai beri risg o ledaeniad tân allanol fel y cafodd ei grybwyll uchod.

Dylai'r person sy'n cynnal yr asesiad risg tân benderfynu a oes angen arfarniad risg tân ar adeiladwaith y waliau allanol ac unrhyw gladin gan asesydd risg tân arbenigol, a dylai gofnodi hynny yn yr asesiad risg tân. Os nad oes llwybr dianc mewnol cyffredin mewn bloc o fflatiau deulawr neu fflatiau cerdded i fyny atynt, ni fydd y materion yn y Canllawiau hyn ynghylch diogelu'r llwybr hwnnw yn berthnasol.

Yn rhannol, bwriedir i'r canllawiau "lefel mynediad" hyn eich cynorthwyo i gynnal yr asesiad risg tân sy'n ofynnol yn ôl y gyfraith ac i gadw preswylwyr yn ddiogel rhag tân. Os byddwch yn dewis cynnal yr asesiad risg tân, mae'n bwysig eich bod chi'n teimlo, ar ôl astudio'r Canllawiau hyn, y gallwch ddehongli a rhoi'r canllawiau a'r argymhellion ar waith yn eich adeilad. Os nad ydych yn teimlo'n hyderus i wneud hynny, dylech ddefnyddio gwasanaeth asesydd risg tân cymwys⁶.

Mae templed rhestr wirio addas ar gyfer cofnodi canfyddiadau eich asesiad risg tân ar gael yn Adran 8.

⁶ Canllawiau ar ddewis Asesydd Risg Tân Cymwys. Fersiwn 3. 01/10/20. Ffederasiwn y Sector Tân. Ar gael i'w lawrlwytho o: https://www.nationalfirechiefs.org.uk/write/MediaUploads/Grenfell/FSF_Guide_October_20.pdf

4. Peryglon tân

Perygl tân yw unrhyw beth sydd â'r potensial i gynnau tân, neu gyfrannu at dân, megis ffynonellau tanio neu Gronni deunyddiau llosgadwy yn ddiangen yn y rhannau cyffredin. Os byddwch yn nodi unrhyw beryglon tân yn y rhannau cyffredin, dylech naill ai gael gwared ar y perygl neu, os nad yw hyn yn ymarferol, cymryd camau i leihau'r risg i bobl.

Mae'r isadrannau canlynol yn trafod peryglon tân cyffredin mewn rhannau cyffredin, ac yn darparu enghreifftiau o fesurau rheoli y gellir eu defnyddio i leihau'r risg. Efallai na fydd rhai o'r isadrannau hyn yn berthnasol os nad oes rhannau cyffredin mewnol i adeilad, er enghraifft, mewn bloc o fflatiau deulawr neu fflatiau cerdded i fyny atynt.

Gosodiadau ac offer trydanol

Mae offer trydanol a gwifrau yn achosion cyffredin o dân. Dylai'r gosodiad trydanol yn y rhannau cyffredin fod yn destun archwiliad a phrawf gan berson cymwys⁷ o leiaf bob pum mlynedd. Dim ond person cymwys ddylai ymgymryd ag unrhyw waith ar y gosodiad trydanol.

Dylai ystafelloedd a chypyrddau sy'n cynnwys cyflenwad trydanol neu offer dosbarthu trydanol fod â drysau sy'n gwrthsefyll tân sydd naill ai'n cael eu cadw dan glo neu â dyfeisiau hunan-gau wedi'u gosod.

Ysmygu

Mae ysmygu yn rhannau cyffredin blociau o fflatiau yn cael ei wahardd gan y gyfraith. Dylech sicrhau bod preswylwyr, ymwelwyr ac unrhyw un sy'n gweithio yn y rhannau cyffredin yn ymwybodol o hyn. Rhaid arddangos o leiaf un arwydd 'Dim ysmygu' yn y rhannau cyffredin.



Wrth gynnal archwiliadau rheolaidd o'r bloc, dylech chwilio am unrhyw arwyddion o ysmygu yn y rhannau cyffredin, ystafelloedd ategol (e.e. ystafelloedd peiriannau, ystafelloedd storio ac ati) ac ardaloedd "cudd" eraill. Os oes arwyddion o dramgwyddo polisiau, dylid cymryd camau priodol i atal hynny rhag digwydd eto.

⁷ Enghraifft o berson cymwys yn yr achos hwn fyddai contractwr trydanol wedi'i ardystio gan y Cyngor Archwilio Cenedlaethol ar gyfer Contractio Gosodiadau Trydanol (NICEIC) neu aelod o'r Gymdeithas Contractwyr Trydanol (ECA).

Llosgi bwriadol

Mae diogelwch ffisegol a gwylidwriaeth gadarn gan reolwyr a phreswylwyr yn bwysig i leihau'r risg o losgi bwriadol. Wrth gynnal archwiliadau rheolaidd o'r bloc, dylech sicrhau bod y prif ddrysau mynediad yn hunan-gau'n effeithiol.

Dylid sicrhau bod pob drws mynediad i'r bloc yn ddigon diogel i atal mynediad heb awdurdod. Fel arfer, bydd hyn yn cynnwys rheolaeth mynediad electronig, gyda'r angen am ffob (neu debyg) i gael mynediad i'r bloc (ond gyda handlen lifer, neu debyg, ar y tu mewn i alluogi mynd allan o'r bloc).



Dylai'r cloeon electronig "fethu'n ddiogel", fel bod y cloeon yn agor yn awtomatig pe bai'r cyflenwad pŵer i'r cloeon yn methu'n llwyr.

Dylech wneud yn siŵr bod biniau sbwriel ac ailgylchu yn cael eu cadw'n glir o'r bloc (yn enwedig unrhyw ffenestri neu fylchau ble gallai tân ledaenu i'r bloc) a/neu eu cadw mewn storfa neu ardal ddiogel.

Cynhyrchir canllawiau pellach ar ddiogelwch gan Secured by Design⁸.



Perygl tân o storio

Gwresogi

Os oes unrhyw fath o system wresogi, fel gwres canolog o foeler cymunedol, dylai gael ei gynnal a'i gadw'n flynyddol gan berson cymwys.

Cadw tŷ

Mae cadw tŷ da yn hanfodol i leihau'r risg o dân yn y rhannau cyffredin. Dylid cadw'r rhannau cyffredin yn glir o unrhyw storffeydd neu ddeunyddiau llosgadwy.

Argymhellir dull dim goddefgarwch, lle nad yw trigolion yn cael defnyddio'r rhannau cyffredin i storio unrhyw eiddo neu waredu sbwriel o gwbl.



Fodd bynnag, mewn blociau diogel, wedi'u rheoli'n dda, mae'n aml yn dderbyniol caniatáu eitemau o risg is yn y rhannau cyffredin, megis matiau drws, planhigion mewn potiau a lluniau ar waliau. Os caniateir hyn, bydd angen ystyried yr eitemau hyn fel rhan o'r asesiad risg tân a byddai angen i flociau fod yn destun gwiriadau rheolaidd i sicrhau nad yw preswylwyr yn storio eitemau ychwanegol yn y rhannau cyffredin.

⁸ Cartrefi Secured by Design. Fersiwn 2. Secured by Design. Mawrth 2019. (https://www.securedbydesign.com/images/downloads/HOMES_BROCHURE_2019_update_May.pdf)

Dylid cadw cypyrddau mesurydd trydan, cypyrddau siafftau esgyn, ystafelloedd ategol ac ati, yn rhydd o unrhyw ddeunyddiau llosgadwy, gwastraff, eiddo preswylwyr ac ati, a dylid cadw'r drysau naill ai dan glo neu â dyfeisiau hunan-gau wedi eu gosod arnynt.

Yn gyffredinol, dylid gwahardd storio sgwteri symudedd ac offer cymorth symudedd tebyg (fel e-sgwteri ac e-feiciau) mewn rhannau cyffredin. Ni ddylid caniatáu gwefru mewn rhannau cyffredin o dan unrhyw amgylchiadau, oherwydd gallant rwystro pobl sydd angen dianc rhag tân. Am fwy o wybodaeth am sgwteri symudedd, gweler y ddogfen *Fire Safety in Purpose-Built Blocks of Flats..*



5. Mesurau diogelwch tân

Mae darpariaethau o fewn y Rheoliadau Adeiladu ar gyfer cynllunio a phennu mesurau diogelwch tân mewn blociau o fflatiau yn seiliedig ar y dybiaeth:

- y bydd unrhyw dân fel arfer mewn fflat;
- bod fflatiau yn cael eu hadeiladu fel bod tebygolrwydd isel o dân yn lledaenu y tu hwnt i'r fflat ble mae tarddiad y tân;
- os bydd tân mewn un fflat, mae'n annhebygol y bydd angen gwagio'r bloc yn llawn;
- mae tebygolrwydd isel y bydd tân yn digwydd yn y rhannau cyffredin;
- bydd unrhyw dân o fewn y rhannau cyffredin yn gyfyngedig iawn o ran ei gwmpas ac ni fydd yn bygwth preswylwyr y fflatiau.

Mae argymhellion y Canllawiau hyn yn seiliedig ar yr un egwyddorion. O ganlyniad, tybir bod strategaeth 'aros ble'r ydych chi' wedi'i mabwysiadu ac yn parhau i fod yn briodol, felly pan fydd tân yn cynnau mewn fflat:

- dim ond deiliaid y fflat hwnnw sydd angen gadael yr adeilad;
- mae preswylwyr fflatiau eraill fel arfer yn ddiogel i aros yn eu fflatiau, oni bai:
 - bod tân neu fwg yn effeithio ar eu fflat;
 - eu bod yn cael cyfarwyddyd i adael gan y gwasanaeth tân ac achub.

Sylwer: Nid yw strategaeth 'aros ble'r ydych chi' yn golygu na all preswylwyr adael eu fflat os ydynt yn dymuno gwneud hynny ac yn gallu gwneud hynny'n ddiogel. Fodd bynnag, gall hyn eu rhoi mewn mwy o berygl, oherwydd mae'n bosibl y gallai mwg fod yn y rhannau cyffredin (e.e. yn ystod gweithrediadau ymladd tân).

Adrannu

Egwyddor yw adrannu lle mae pob fflat wedi'i chynllunio i fod yn 'flwch' sy'n gwrthsefyll tân ac wedi'i hamgáu gan waliau a lloriau sy'n gwrthsefyll tân, fel na ddylai tân allu lledu y tu hwnt i'r fflat y mae wedi cynnau ynddo. Mae adrannu digonol yn hanfodol ar gyfer cefnogi'r strategaeth 'aros ble'r ydych chi'.

Mae adrannu yn egwyddor cynllunio hirsefydlog mewn blociau o fflatiau; gellir tybio fel arfer bod safon yr adrannu mewn bloc pwrpasol o fflatiau, ar adeg y gwaith adeiladu gwreiddiol, o'i gynnal a'i gadw'n briodol, yn ddigonol i fodloni gofynion deddfwriaeth diogelwch tân. Fodd bynnag, rydych chi'n parhau i fod yn gyfrifol am sicrhau cydymffurfedd â deddfwriaeth diogelwch tân. Mae angen gofalu nad yw uniondeb yr adrannu yn cael ei dramgwyddo gan gontractwyr wrth wneud tyllau ar gyfer cyflenwi gwasanaethau ac ati.

Mewn blociau pwrpasol, bydd y waliau a'r nenfydau fel arfer o waith maen, sydd yn gynhenid yn gwrthsefyll tân.

Yn achos adeiladau a droswyd yn flociau o fflatiau ar ôl 1992, mae'n gyffredin dod o hyd i waliau pren, gyda dwy haen o fwrdd plastr wedi'i sgimio, a lloriau pren, gyda nenfydau bwrdd plastr wedi'i sgimio. Dylai'r adeiladwaith hwn ddarparu adrannu digonol ar gyfer blociau a gwmpesir gan y Canllawiau hyn.

Mae adeiladwaith ais a phlastr hefyd yn debygol o fod yn dderbyniol, ar yr amod ei fod yn parhau i fod mewn cyflwr da. Os yw'r ais a phlastr mewn cyflwr gwael (e.e. wedi cracio'n ddifrifol neu fod yr ais yn y golwg), byddai angen gosod bwrdd plastr newydd, neu ddeunydd tebyg arall sy'n gwrthsefyll tân. Fel arfer, mae'n hawdd sylwi ar ais a phlastr mewn cyflwr gwael.

Os ydych yn ansicr ynghylch adeiladwaith nenfydau'r fflatiau, dylech gymryd sampl o un neu fwy o fflatiau a'i wirio.

Wrth gynnal eich asesiad risg tân, dylech gynnal archwiliad gweledol trylwyr o'r waliau sy'n amgáu'r rhannau cyffredin (h.y. y waliau sy'n gwahanu'r rhannau cyffredin oddi wrth y fflatiau a'r ystafelloedd ategol ac ati.). Mae'n hanfodol sicrhau nad oes tyllau yn y waliau hyn (e.e. o amgylch ceblau a phibellau sy'n pasio o'r rhannau cyffredin i'r fflatiau). Mae tân a mwg yn gallu lledaenu drwy'r bwlch lleiaf, os nad yw'r tyllau wedi eu llenwi â deunydd gwrthsefyll tân.

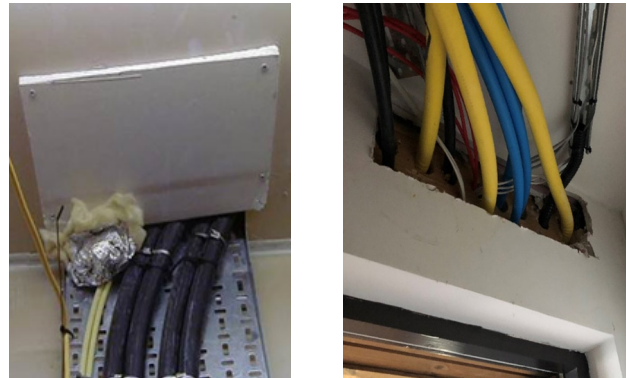
Ni fydd ewyn adeiladu safonol, sydd weithiau'n cael ei ddefnyddio i lenwi bylchau o amgylch bylchau cyflenwi gwasanaeth, yn cynnig digon o ymwrthedd rhag tân, ond mae gwahanol gynnyrch gwrthsefyll tân penodol y gellir ei ddefnyddio. Rhaid cymryd gofal bob amser i sicrhau bod y cynnyrch yn cael ei ddefnyddio yn unol â bwriad y gwneuthurwr a'i fod yn addas ar gyfer y defnydd penodol dan sylw.

Dylid rhoi sylw arbennig i siafftau esgyn, lle mae pibelli a cheblau yn pasio'n fertigol drwy'r adeilad. Mae'n gyffredin canfod bod atal tân annigonol lle mae gwasanaethau'n pasio o siafft esgyn i'r fflatiau. Mae'r un ystyriaeth yn berthnasol i gypyrddau mesuryddion.

Dylai'r siafftau esgyn eu hunain:

- fod wedi'u gwahanu oddi wrth y rhannau cyffredin gan adeiladwaith gwrthsefyll tân (e.e. adeiladwaith pren sylweddol, gyda leinin bwrdd plastr ar y tu mewn, ond nid pren haenog tenau); neu
- fod wedi'u selio gyda deunyddiau sy'n gwrthsefyll tân ar bob llawr (fel eu bod, i bob pwrpas, yn troi'n gypyrddau yn hytrach na siafftau).

Enghraifft o fylchau o amgylch gwasanaethau ac atal tân gwael

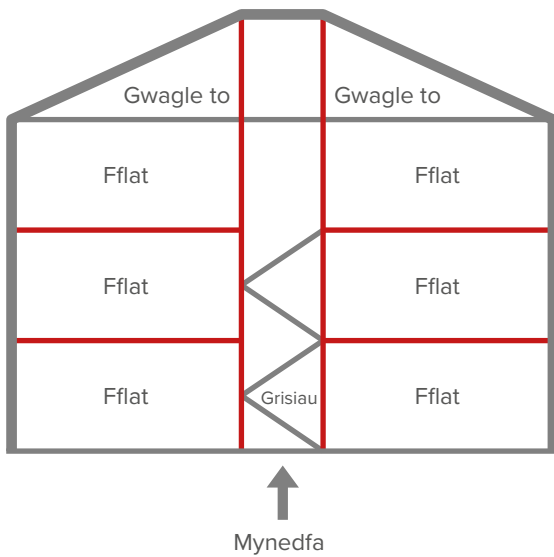


Sylwch fod waliau a lloriau sy'n gwahanu un fflat oddi wrth un arall yn cael eu cwmpasu gan ddeddfwriaeth diogelwch tân a rhaid iddynt hefyd ddarparu digon o adrannu i wrthsefyll tân a mwg rhag lledu. Mae hyn yn berthnasol i flociau o fflatiau gyda rhannau cyffredin mewnol ac i fflatiau deulawr neu fflatiau cerdded i fyny atynt.

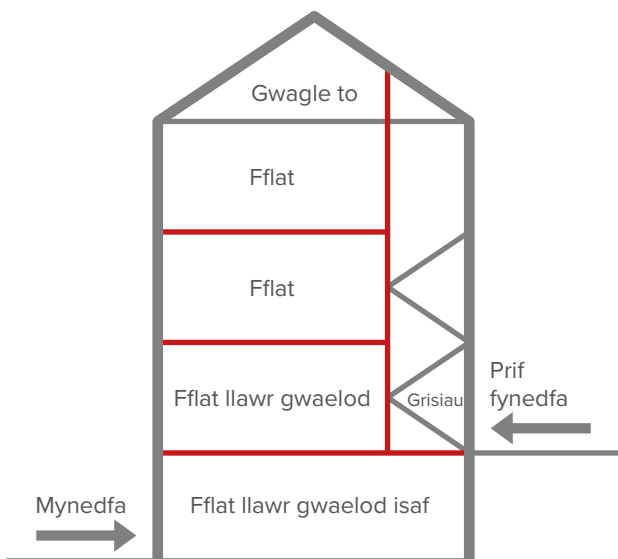
Gan nad oes gan bersonau cyfrifol hawl mynediad i fflatiau unigol (yn enwedig fflatiau lesddaliad), efallai y bydd yn bosibl archwilio waliau a lloriau o'r fath pan fydd fflat yn dod yn wag, neu pan fydd contractwyr yn cael eu cyflogi i wneud gwaith a fydd yn treiddio iddynt. Dim ond os oes sail hysbys dros bryder (e.e. cwynion gan breswylwyr, problemau gydag ansawdd gwaith contractwr neu achos gwirioneddol o dân sy'n lledaenu rhwng dau fflat) y dylai'r person cyfrifol ymdrechu i gael mynediad i fflat wedi'i feddiannu i gynnal archwiliad.

Mewn blociau â gwagle to (y gofod rhwng y to a nenfwd y llawr uchaf) mae'n bwysig bod y waliau adrannu sy'n gwahanu fflatiau, ac sy'n gwahanu'r fflatiau o'r rhannau cyffredin, yn parhau drwy'r gwagle to. Mae hyn yn hanfodol er mwyn sicrhau na all tân mewn un fflat ledaenu drwy'r gwagle to i effeithio ar fflat arall neu'r rhannau cyffredin. (gweler Ffigurau 3 a 4).

Ffigur 3



Ffigur 4



— Wal a llawr adrannu sy'n gwrthsefyll tân

Mewn rhai blociau hŷn, mae'n bosibl bod gwagle agored dros fflatiau llawr uchaf. Mae mynediad i wagleoedd to i wirio'r adrannu yn hanfodol fel rhan o'ch asesiad risg tân. Mae angen i unrhyw fylchau yn y waliau adrannu hyn allu atal tân rhag lledaenu yn ddigonol.

Os ydych yn ansicr ynghylch safon yr adrannu, deunyddiau adeiladu, ac ati, dylech geisio cyngor unigolyn cymwys (fel ymgynghorydd diogelwch tân neu syrfëwr adeiladu).

Chwistrellwyr

Gall gosod systemau llethu tân awtomatig mewn adeiladau leihau'r risg i fywyd a lleihau maint y difrod a achosir gan dân yn sylweddol drwy weithredu ar dymheredd a bennwyd ymlaen llaw i ollwng dŵr dros ardal hysbys. Dim ond pennau/ffroenellau sy'n cynhesu y tu hwnt i'w tymheredd gweithredu gan wres o'r tân sy'n gollwng dŵr. Mae darparu system llethu tân awtomatig o fewn blociau o fflatiau a safleoedd preswyl eraill yn cael ei ystyried yn fesur ataliol i leihau nifer yr achosion o farwolaeth ac anafiadau o danau drwy ganfod a rheoli tân ar gam cynnar ei ddatblygiad a gan amlaf yn ei ddiffodd. Ers 2016, mae wedi bod yn ofynnol o dan reoliadau adeiladu yng Nghymru i bob bloc newydd o fflatiau, sydd naill ai newydd eu hadeiladu neu eu trosi o fath arall o adeilad, gael systemau llethu tân awtomatig. Mewn blociau hŷn o fflatiau, fodd bynnag, mae'n anarferol gweld system llethu tân awtomatig wedi'i gosod oni bai ei bod wedi'i defnyddio fel nodwedd ddigolledu i fodloni darpariaethau rheoliadau adeiladu mewn rhyw ffordd.

Ffyrdd o ddianc

Mae'r ffordd o ddianc rhag tân i breswylwyr fel arfer yn golygu teithio drwy'r rhannau cyffredin (coridorau, grisiau neu falconiau cyffredin). Mae'n hanfodol bod y rhannau cyffredin hyn yn cael eu diogelu rhag tân a mwg o fewn unrhyw fflat. Mae hynny'n cael ei gyflawni i raddau helaeth gan yr adrannu a ddisgrifir uchod. Mae'n bosibl mai drysau mynediad fflatiau (ac o dro i dro, drysau i ystafelloedd ategol, cypyrddau mesuryddion ac ati) yw'r gwendid mwyaf yn hyn o beth (gweler isod).

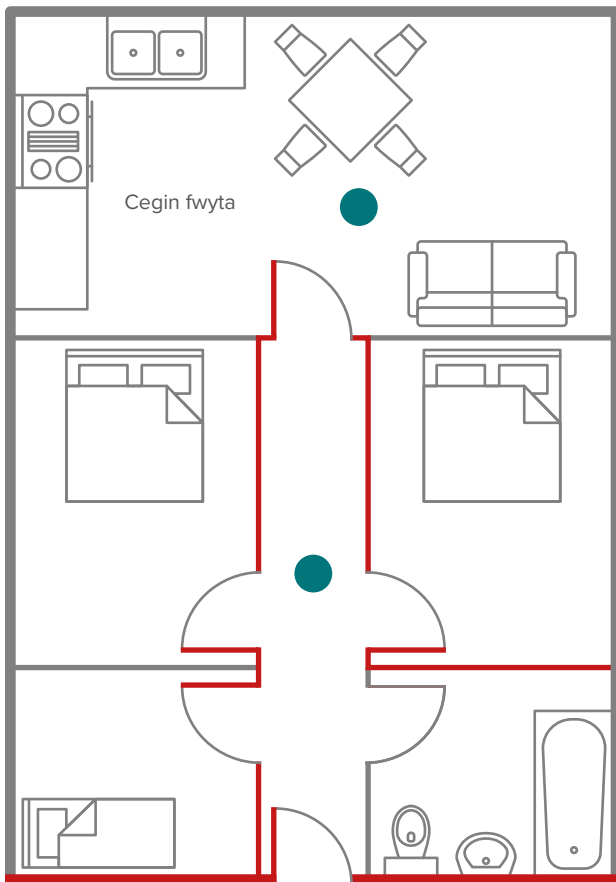
Yn aml bydd drysau mynediad fflatiau naill ai:

- yn agor yn uniongyrchol ar risiau unigol (dyma'r sefyllfa fwyaf cyffredin); neu

- yn agor i lobi, coridor neu falconi mynediad, gyda drws pellach yn arwain at risiau;

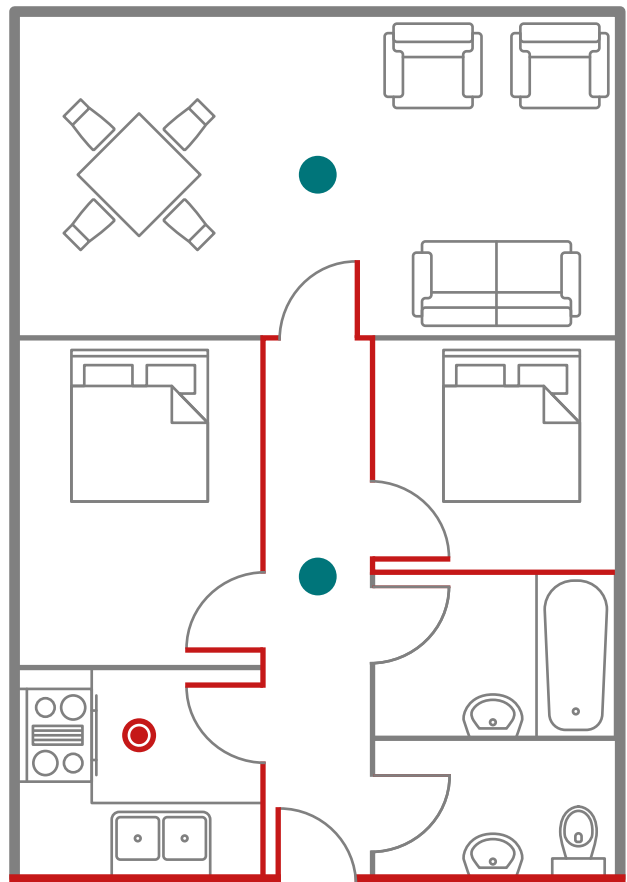
Yn yr achos cyntaf, er mwyn atal tân rhag lledaenu o ystafell mewn fflat i'r rhannau cyffredin, fel arfer mae cyntedd mewnol ym mhob fflat (gweler Ffigurau 5 a 6), gyda drysau pren sy'n gwrthsefyll tân yn gwahanu'r cyntedd o bob ystafell. (Nid oes angen i'r drysau hyn fod yn rhai hunan-gau, ond dylid cynghori preswylwyr i gadw'r holl ddrysau ar gau yn ystod y nos.) Dylai unrhyw wydr yn y drysau hyn, neu uwch eu pennau, fod yn wydr gwrthsefyll tân (e.e. gwydr gwifrog Sioraidd).

Ffigur 5 – Cynllun mewnol fflat

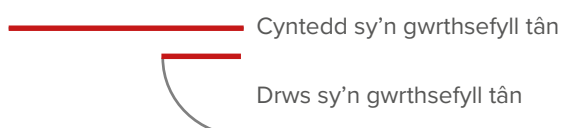


Mynedfa
Drws sy'n gwrthsefyll tân

Ffigur 6 – Cynllun mewnol fflat



Mynedfa
Drws sy'n gwrthsefyll tân



● Larwm mwg

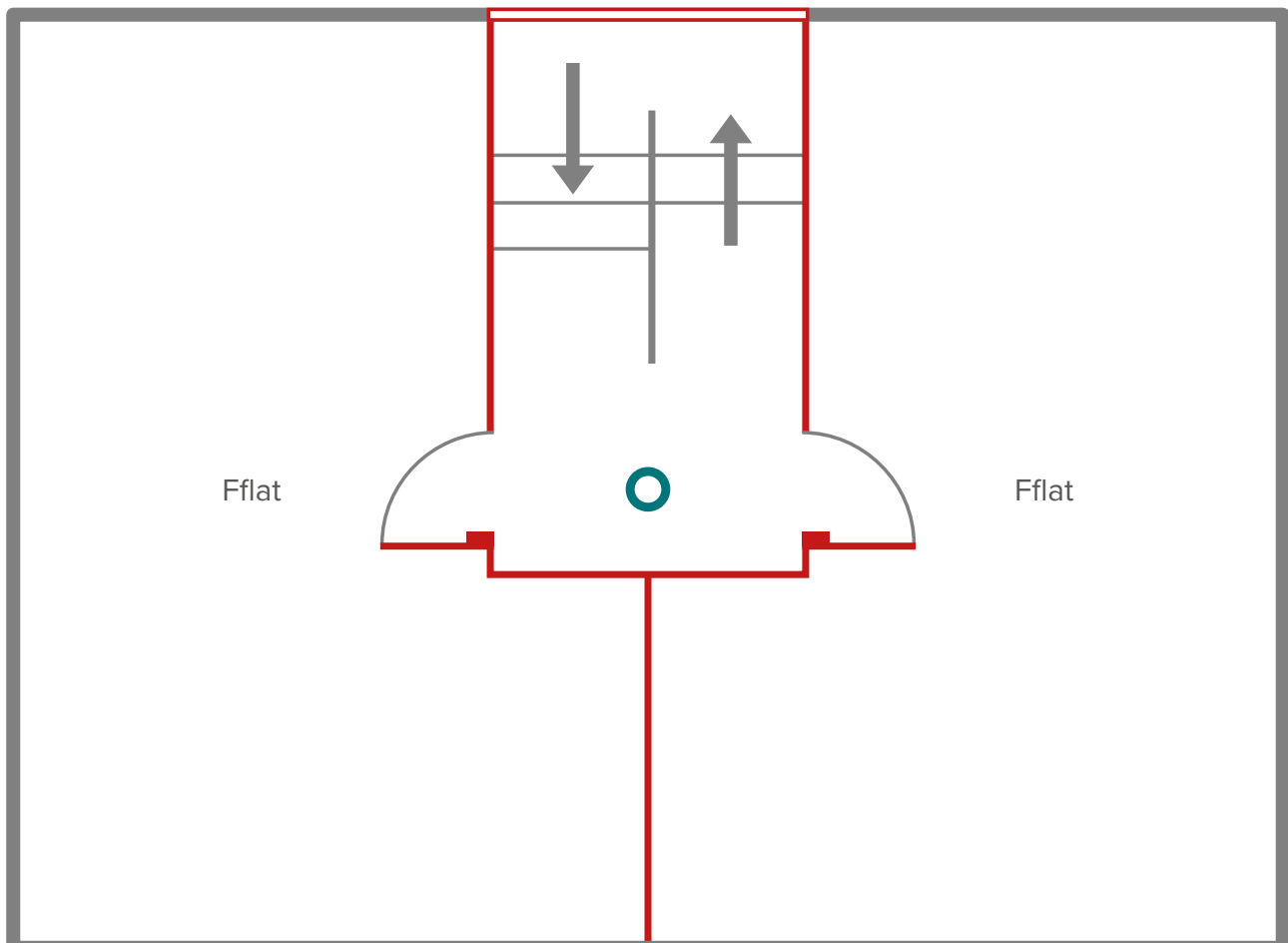
⊙ Larwm gwres

Yn achos rhai fflatiau bach, mae'n bosibl na fyddai'r Rheoliadau Adeiladu wedi pennu'r angen i ddrysau mewnol fod yn gallu gwrthsefyll tân. Fodd bynnag, ni ddylid gosod drysau nad ydynt yn gwrthsefyll tân yn lle drysau gwreiddiol a oedd yn gwrthsefyll tân.

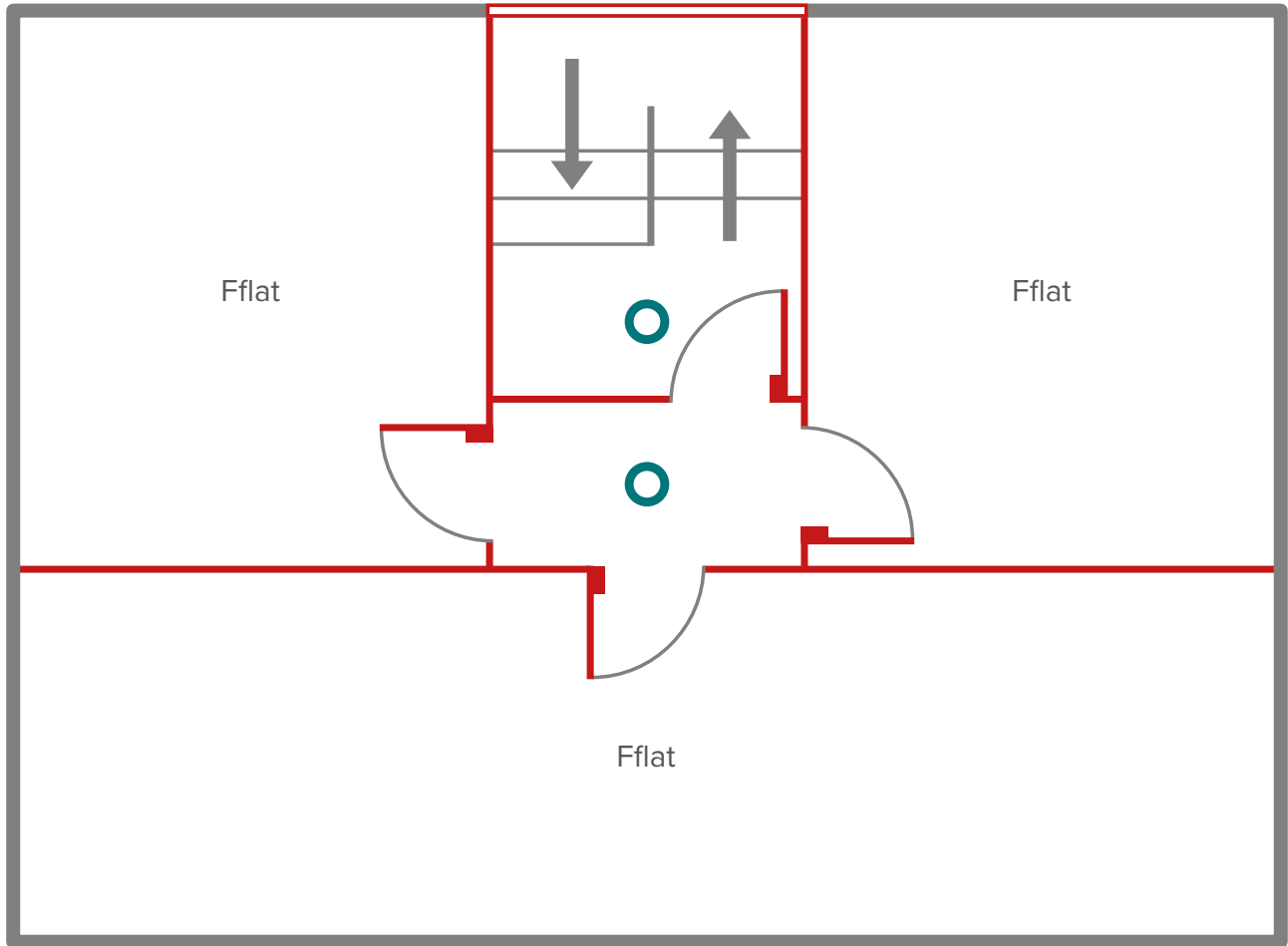
Yn yr un modd, mae'n bosibl bod rhai fflatiau heb gynteddau mewnol wedi'u cymeradwyo o dan y Rheoliadau Adeiladu, ac yn yr achos hwnnw, mae gallu drysau mynediad fflatiau i wrthsefyll tân yn arbennig o bwysig, ac felly hefyd darparu dyfeisiau hunan-gau. Os oes amheuaeth, efallai y byddai'n briodol cadarnhau, er enghraifft, bod newidiadau i gael gwared ar gyntedd fflat wedi cael eu cymeradwyo o dan y Rheoliadau Adeiladu.





Dylai'r holl risiau a choridorau yn y rhannau cyffredin gael eu hamgáu gan adeiladwaith gwrthsefyll tân, a dylid gwirio ei uniondeb yn eich asesiad risg tân (gweler Ffigurau 7 ac 8 isod). Dylai drysau sy'n agor ar risiau a choridorau fod yn rhai sy'n gallu gwrthsefyll tân ac yn hunan-gau. Wrth gynnal archwiliadau rheolaidd o'r bloc (a chynnal eich asesiad risg tân), dylech wirio bod drysau'r grisiau yn hunan-gau yn effeithiol, ac nad yw unrhyw fylchau rhwng y drws a'r ffrâm yn fwy na 4mm (mae gwybodaeth bellach isod).

Ffigur 7 – Fflatiau yn agor yn uniongyrchol ar risiau



Ffigur 8 – Mynediad i fflatiau drwy lobi



-  Waliau adrannu sy'n gwrthsefyll tân
-  Ffenestr neu fent rheoli mwg
-  Drws FD30S gyda dyfais hunan-gau
-  Goleuadau argyfwng

Drysau Tân

Gwirio digonolrwydd perfformiad tân drysau mynediad fflatiau (a drysau i risiau, ystafelloedd ategol ac ati) yw un o rannau pwysicaf eich asesiad risg tân. I wirio drysau mynediad fflatiau yn iawn, mae angen mynediad i gynifer o fflatiau ag sy'n ymarferol, ond dylid gwirio o leiaf ddau ddrws mynediad fflat (ar ddwy ochr y drws) yn ystod pob asesiad risg tân. Yn unol â hynny, mae'r adran hon yn cynnwys gwybodaeth eithaf manwl ar ddrwsau tân.

Wrth wirio pob drws, y peth pwysicaf i'w wirio yw bod y drws yn hunan-gau yn effeithiol o unrhyw ongl, gan oresgyn gwrthiant unrhyw glicied. Mae hyn yn hanfodol, er enghraifft er mwyn sicrhau bod drws yn cau'n awtomatig pan fydd preswylwyr yn gadael fflat sydd ar dân heb gau'r drws eu hunain, er mwyn ffrwyno mwg a than yn y fflat. (Nid oes angen dyfeisiau hunan-gloi ar ddrwsau i ystafelloedd ategol neu gypyrddau mesuryddion a fydd yn cael eu cadw dan glo bob amser ac nad ydynt yn hygyrch i breswylwyr.)

I wirio'r dyfeisiau hunan-gloi, agorwch y drws i ongl fach (oddeutu 15 gradd, yn fras), yna'i ollwng; dylai gau a chliciedu heb unrhyw gymorth. O bryd i'w gilydd, roedd blociau hŷn o fflatiau (a gafodd eu hadeiladu cyn canol y 1980au, fel arfer) yn dibynnu ar golfachau bôn i gau'r drws (gweler y ffotograff). Nid yw'r rhain bellach yn dderbyniol ar gyfer drysau mynediad fflatiau, a dylid gosod ddyfais hunan-gau pen drws yn eu lle (gweler y ffotograff). Mae dyfeisiau ystlysbost cudd presennol (sy'n cynnwys cadwyn wedi'i chysylltu rhwng y drws a'r ffrâm) yn dderbyniol, ar yr amod eu bod yn cau'r drws yn effeithiol yn erbyn gwrthiant unrhyw glicied. Yn y ddau achos, dylai'r drws gau yn llwyr i'r ffrâm, gan oresgyn gwrthiant unrhyw glicied neu ffrithiant gyda'r llawr.

Colfach bôn



Dyfais hunan-gau pen drws

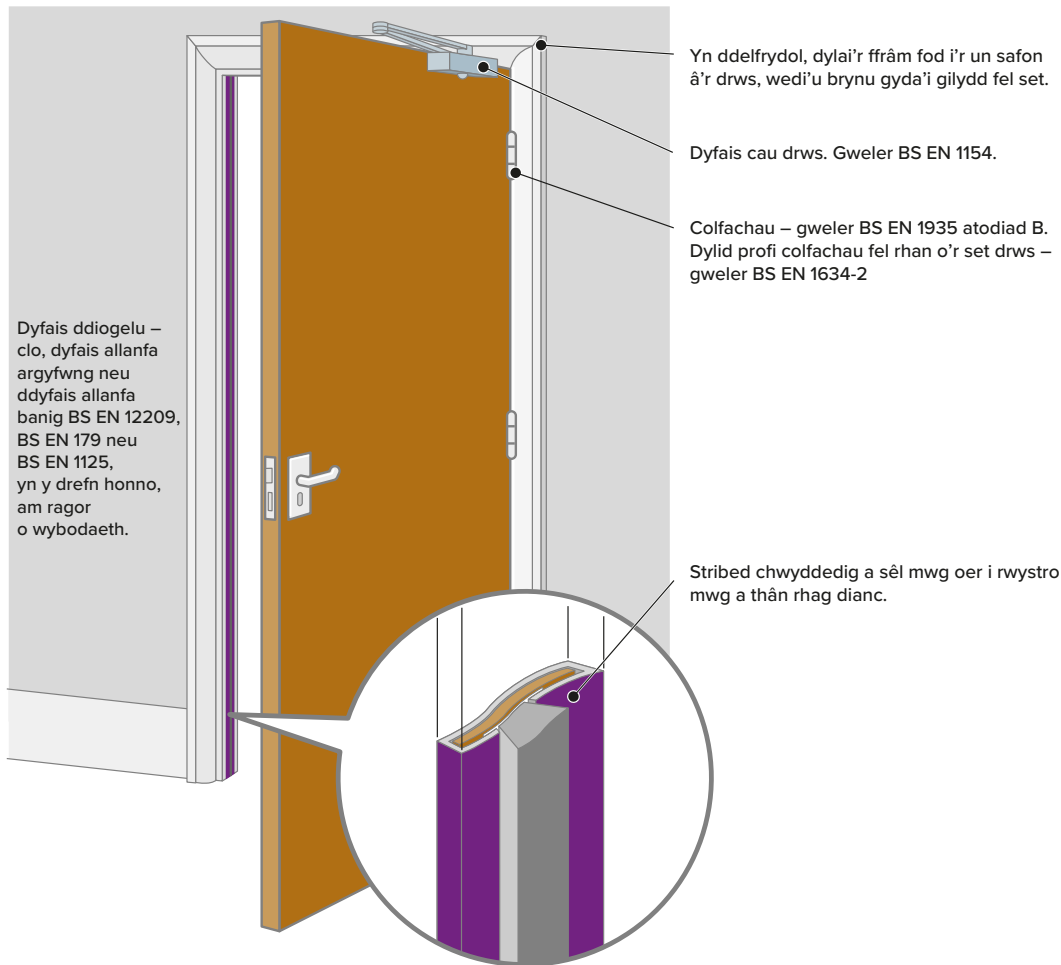


Problem gyffredin yw bod lesddeiliaid yn gosod drws newydd nad yw'n gwrthsefyll tân yn lle drws gwreiddiol a oedd yn gwrthsefyll tân, felly cadwch lygad am ddrysau sydd o arddull neu batrwm gwahanol i'r drysau eraill yn y bloc. Yn aml, nid yw drysau newydd o'r fath yn gwrthsefyll tân. Mae hefyd yn gyffredin i ddyfeisiau hunan-gloi gael eu hepgor o'r drysau newydd.

Yn ogystal, mae'n bwysig gwirio bod unrhyw wydr yn y drws, neu o'i gwmpas, yn gwrthsefyll tân. Er bod mathau clir eithaf drud o wydr gwrthsefyll tân ar gael, gwydr gwifrog Sioraidd yw'r dewis mwyaf cyffredin, sy'n hawdd ei adnabod oherwydd y gwifrau yn y gwydr.

Mae gwydr gwrthsefyll tân heb wifrau bob amser â marc yn y gornel i ddangos enw'r gwneuthurwr a'r perfformiad tân (cyfeiriad at y safon ynghlwm wrth ei brofi). Gellir cymryd yn ganiataol nad yw gwydr heb farc o'r fath yn gallu gwrthsefyll tân ac mae angen ei newid neu ei ddiogelu y tu mewn i'r fflat gan haen o wydr sydd yn gwrthsefyll tân; yn yr achosion hyn, dylid cael cyngor arbenigwr (fel syrfêwr adeiladu).

Mae bylchau rhwng drws a ffrâm yn caniatáu i fwg ledaenu. Ni ddylai maint y bwlch fod yn fwy na 4mm, ac eithrio ar waelod y drws, lle dylai'r bwlch fod mor fach ag y bo'n ymarferol, gyda'r arfer gorau yn uchafswm bwlch o 4mm, gan sicrhau nad yw'r drws yn debygol o ddal ar y llawr hyd yn oed os yw'r drws yn disgyn ychydig ar y colfachau.

Ffigur 9 – Drws modern sy'n gwrthsefyll tân ac yn atal mwg

Dylai pob preswlydd gael gwybod am bwysigrwydd cynnal drysau tân mewn cyflwr da. Dylid pwysleisio'r angen i bob drws mynediad fflatiau fod ar gau pan nad ydynt yn cael eu defnyddio ac na ddylid cael gwared ar y ddyfais hunan-gau. Dylid eu cynghori hefyd i beidio â diwygio neu newid drysau presennol heb ofyn am gyngor proffesiynol, ac i beidio â gosod drws nad yw'n gwrthsefyll tân yn lle drws sy'n gwrthsefyll tân. Mae angen dweud wrthynt am roi gwybod am unrhyw ddiffygion neu ddifrod i ddrysau mynediad fflatiau i'w landlord neu'r rhydd-ddeiliad ar unwaith.

Dylid darparu'r wybodaeth uchod i breswylwyr cyn gynted ag y bo'n rhesymol ymarferol ar ôl iddynt symud i'w fflat, a fesul cyfnod o ddim mwy na 12 mis wedi hynny.

Mae'r gallu i wrthsefyll tân yn cael ei fynegi mewn unedau o funudau. Mae gan ddrysau tân modern y gallu i wrthsefyll tân am o leiaf 30 munud yn y prawf tân perthnasol (ond yn aml maen nhw'n gwrthsefyll tân go iawn am gyfnod hirach). Er mwyn atal mwg, mae seliau mwg hefyd yn cael eu gosod i atal mwg rhag dianc drwy'r bylchau rhwng y drws a'r ffrâm; mae'r rhain yn edrych fel seliau atal gwynt. Mae'r drysau hyn yn cael eu galw'n ddrysau FD30S, y rhif yn cynrychioli'r cyfnod o allu gwrthsefyll tân mewn munudau a'r ôl-ddodiad S yn nodi presenoldeb sêl fwg.

Dylai unrhyw ddrysau mynediad fflat newydd, drysau grisiau a drysau i ystafelloedd ategol, cypyrddau mesuryddion ac ati sy'n agor i rannau cyffredin, fod yn ddrysau FD30S.

Er mwyn cyflawni 30 munud o allu gwrthsefyll tân, mae stribedi chwyddedig yn cael eu gosod ar ymylon a brig drysau tân modern neu ar y fframiau. Mae'r rhain yn chwyddo pan fydd tân ac yn selio'r bylchau o amgylch y drysau. Mae'r rhain fel arfer yn cael eu cyfuno gyda seliau mwg.



Stribedi chwyddedig a seliau mwg ar ymylon flaen drws tân ac yn y ffrâm

Mewn blociau hŷn o fflatiau (a gafodd eu hadeiladu fel arfer cyn y 1980au), nid oedd stribedi chwyddedig yn cael eu gosod ar y drysau tân gwreiddiol ac felly ni fyddent yn cyflawni'r gallu i wrthsefyll tân am 30 munud sy'n ofynnol o dan reoliadau adeiladu modern (ac o dan safonau profion gallu i wrthsefyll tân cyfredol), ac nid oeddent ychwaith yn cynnwys seliau mwg. Fodd bynnag, os cafodd blociau o fflatiau eu hadeiladu ar ôl canol y 1960au, mae'n debygol, hyd yn oed heb stribedi chwyddedig a seliau mwg, y bydd y drysau tân gwreiddiol (ac unrhyw wydr) yn gallu gwrthsefyll tân yn ddigonol, ar yr amod bod argymhellion eraill y Canllawiau hyn yn cael eu bodloni.

Dylai blychau llythyrau mewn drysau mynediad fflatiau fod ar ffurf nad ydynt yn amharu ar allu'r drws i wrthsefyll tân (h.y. mewn drysau modern, dylent gynnig gallu i wrthsefyll tân am 30 munud yn ddelfrydol, gyda hynny'n cael ei gyflawni drwy osod leinin chwyddedig o gwmpas yr agoriad; bydd y deunydd hwnnw wedyn yn chwyddo i gau'r agoriad pan fydd tân yn cynnau). Dylid darparu'r math hwn o amddiffyniad ym mhob drws mynediad

fflatiau newydd a phan fydd blychau llythyrau newydd yn cael eu gosod.

Mae effaith blwch llythyrau ar allu'r drws i wrthsefyll tân yn dibynnu ar leoliad y blwch llythyrau. Bydd blwch llythyrau yng nghanol neu hanner isaf y drws yn cael effaith llai niweidiol nag un yn hanner uchaf y drws, lle mae pwysedd mwg a nwyon tân ar y blwch llythyrau yn fwy.

Nid oes blychau llythyrau sy'n gwrthsefyll tân gan y mwyafrif o ddrysau mynediad fflatiau hŷn. Mae hyn fel arfer yn dderbyniol, ar yr amod bod y blychau llythyrau presennol:

- wedi'u llunio o ddeunyddiau pwynt toddi uchel nad ydynt yn llosgi, fel dur neu bres; a
- bod ganddynt blatiau llythrennau wedi'u gosod yn fewnol ac yn allanol, a bod o leiaf un o'r platiau llythyrau yn sbring-lwythog.

Fel arfer, bydd drysau mynediad fflatiau a drysau ystafelloedd ategol naill ai'n ddrysau pren neu'n ddrysau cyfansawdd. Bydd eich agwedd at eich asesiad risg yn wahanol yn dibynnu ar ba fath o ddrws sy'n bresennol yn eich bloc.

Drysau a Fframiau Pren

Fel y trafodwyd uchod, mae'n cael ei dderbyn nad yw drysau tân, yn enwedig drysau mynediad fflatiau, yn bodloni'r safonau prawf presennol ar gyfer drysau FD30S. Fodd bynnag, gall y drysau hyn fod yn dderbyniol o hyd os yw'r drysau'n parhau mewn cyflwr da, a'u bod yn bodloni'r safonau perthnasol adeg adeiladu'r bloc.

Ni fydd yn ymarferol profi drysau presennol i gadarnhau eu gallu gwirioneddol i wrthsefyll tân. At ddibenion eich asesiad risg tân, bydd drysau tân gwreiddiol fel arfer yn dderbyniol o ystyried y canlynol:

- Dylai'r drysau gynnwys deunydd solet drwy ddyfnder y drws (e.e. trwch o 44mm o bren solet neu ddrysau pren gyda chraidd o fwrdd sglodion neu fwrdd llin)
- Dylai'r drysau gau ar stopiau drysau sylweddol (25mm fel arfer). Yn achos drysau hŷn, mae presenoldeb stop drws 25mm fel arfer yn arwydd bod y drws a'r ffrâm wreiddiol wedi'u cynllunio i wrthsefyll tân
- Mae drysau gyda chraidd gwag, a drysau sydd â phaneli tenau, yn annhebygol o wrthsefyll tân yn ddigonol
- Dylai drysau fod mewn cyflwr da heb unrhyw ddifrod, holltau na bylchau



Drws mynediad pren nodweddiadol

Gellir uwchraddio drysau tân pren presennol i wella eu gallu i wrthsefyll tân drwy, er enghraifft, osod sribedi chwyddedig a seliau mwg a lleihau'r bylchau o amgylch dalen y drws. Fodd bynnag, cyn ymgymryd â gwaith o'r fath, dylech ofyn am gyngor ar y mesurau angenrheidiol gan berson cymwys sydd â phrofiad o wneud gwaith ar ddrysau tân.

Os oes unrhyw amheuaeth y bydd drysau'n darparu lefel ddigonol o allu i wrthsefyll tân, dylid gofyn am gyngor gan berson cymwys, megis asesydd risg tân ardstyedig trydydd parti, syrfêwr adeiladu neu berson proffesiynol tebyg.

Drysau Mynediad Cyfansawdd

Mae drysau mynediad fflatiau cyfansawdd yn gynnwys cymharol fodern (yn dyddio o'r 1980au ymlaen) ac maen nhw wedi dod yn boblogaidd oherwydd eu hedrychiad deniadol a lefel isel y gwaith cynnal a chadw. Mae drws cyfansawdd nodweddiadol yn cynnwys haen denau o blastig wedi'i atgyfnerthu â gwyr, neu ddeunydd thermoplastig, gyda chraidd (sy'n gallu cynnwys deunyddiau amrywiol, fel ewyn ffenolig) i ddarparu'r gallu i wrthsefyll tân. Mewn blociau hŷn o fflatiau, dim ond fel drysau sy'n cymryd lle'r drysau pren gwreiddiol maen nhw i'w gweld.

Fodd bynnag, ni ddylid drysu drysau tân cyfansawdd â drysau uPVC nad ydynt yn gwrthsefyll tân, nad oes ganddynt graidd sy'n gwrthsefyll tân, ond sydd weithiau'n cael eu gosod gan lesddalwyr. Mae angen newid y drysau hyn am ddrysau a fframiau sy'n gwrthsefyll tân er mwyn sicrhau amddiffyniad digonol.



Drws mynediad fflat cyfansawdd nodweddiadol

Mae'n rhesymol tybio bod drysau mynediad fflatiau cyfansawdd a gynhyrchwyd ar ôl diwedd 2018 yn meddu ar allu digonol i wrthsefyll tân. Fodd bynnag, mae'n bosibl na fydd hynny'n wir pe bai'r drysau wedi cael eu cynhyrchu cyn yr amser hwn. Ar ôl tân Tŵr Grenfell yn 2017, dim ond 15 munud o allu i wrthsefyll tân a gyflawnwyd gan ddrws fflat cyfansawdd a osodwyd yn y bloc hwnnw. Cynhyrchwyd y drws gan Manse Masterdor (cwmni nad yw'n bodoli

mwyach), a methodd nifer o ddrysau mynediad fflat cyfansawdd y cwmni â gwrthsefyll tân am 30 munud mewn profion, er eu bod wedi'u cynllunio i wneud hynny.

Arweiniodd hyn at brofi ystod o ddrysau tân cyfansawdd gan Lywodraeth y DU. Canfuwyd bod gallu'r drysau hyn i wrthsefyll tân yn amrywio o wyth munud i dros 30 munud, yn dibynnu ar y gwneuthurwr a'r model o ddrws. Achosion cyffredin methiannau oedd blychau llythyrau a gwydr (e.e. o ganlyniad i ddiffygion gweithgynhyrchu, megis yn y modd o gadw'r gwydr yn ei le). Os mai'r blwch llythyrau sydd wrth wraidd y methiant, yn aml iawn mae'n bosibl i'r gwneuthurwr neu gontractwr arbenigol wneud gwaith adfer ar y safle. Gallai hyn hefyd fod yn bosibl yn achos y gwydr. Os oes amheuaeth, dylid gofyn am gyngor gan y gwneuthurwr.

Problem arall a ddaeth i'r amlwg oedd bod gallu llawer o ddrysau cyfansawdd i wrthsefyll tân yn wahanol yn dibynnu ar ba ochr i'r drws oedd yn cael ei brofi, ochr y rhannau cyffredin neu ochr y fflat; y rheswm am hyn yw mai dim ond ochr y fflat i'r drysau a gafodd ei phrofi'n wreiddiol.

Os yw'n bosibl cadarnhau (e.e. o gofnodion neu gyswllt â'r gwneuthurwr/cyflenwr) bod y drysau wedi'u cyflenwi ar ôl diwedd 2018, ni ddylai'r broblem honno godi, gan fod y drysau bellach yn cael eu profi o'r ddwy ochr. Yn achos drysau a gynhyrchwyd cyn 2018, dylech ofyn am ragor o wybodaeth am eu gallu tebygol i wrthsefyll tân. Mae Llywodraeth y DU wedi cyhoeddi canlyniadau eu profion ar gynnyrch gweithgynhyrchwyr penodol⁹, ac mae'n bosibl holi am wybodaeth gan wneuthurwr neu gyflenwr y drysau. Yn achos y drysau "gwaddol" hyn, mae fel arfer yn dderbyniol i ochr y fflat ddarparu gallu digonol i wrthsefyll tân, gan nad oes disgwyl y bydd

tân difrifol, o'r un graddau â'r hyn sy'n cael ei ddefnyddio wrth brofi'r gallu i wrthsefyll tân, yn cynnau o fewn y rhannau cyffredin.

Os yw'r drysau wedi cael eu prynu fel drysau sydd â'r gallu i wrthsefyll tân am 30 munud, o safbwynt risg a chydymffurfio â deddfwriaeth diogelwch tân, nid oes angen gweithredu ar unwaith fel arfer, ar yr amod bod y drysau'n gallu gwrthsefyll tân am o leiaf oddeutu 15-20 munud; dylai'r drysau gael eu newid dros amser fel rhan o waith cynnal a chadw arferol.

Os oes gennych unrhyw amheuaeth ynghylch digonolrwydd gallu drysau mynediad fflat cyfansawdd i wrthsefyll tân, dylech ofyn am gyngor arbenigwr, fel asesydd risg tân ardystiedig trydydd parti neu ymgynghorydd diogelwch tân.

Cynnal a chadw pob drws tân

Mae'n bwysig bod pob drws tân a'u dyfeisiau hunan-gau yn cael eu gwirio'n rheolaidd (o leiaf bob chwe mis yn achos drysau tân mewn rhannau cyffredin, ac yn ddelfrydol bob blwyddyn yn achos drysau mynediad fflatiau) i sicrhau eu bod yn dal i ddiogelu'r llwybrau dianc.

Dylech wirio:

- bod dyfeisiau hunan-gau wedi'u gosod ar y drysau a, phan agorir y drws ar unrhyw ongl, eu bod yn cau'r drysau yn erbyn gwrthiant unrhyw glicied
- nad yw drysau wedi'u difrodi a'u bod yn ffitio'n dda yn eu fframiau
- bod unrhyw wydr heb ei ddifrodi, ac nad oes gwydr nad yw'n gwrthsefyll tân wedi'i osod yn lle hen wydr a oedd yn gwrthsefyll tân

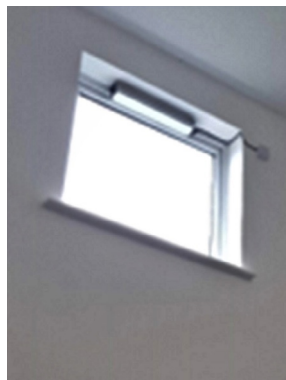
⁹ www.gov.uk/government/publications/fire-door-testing-grp-composite-test-results

- bod stribedi chwyddedig a seliau mwg, lle maen nhw wedi'u gosod, yn eu lle ac mewn cyflwr da
- nad yw bylchau ar ben ac ymylon y drysau yn fwy na 4mm; dylai'r bwlch ar waelod drws fod mor fach ag y bo'n ymarferol, gyda'r arfer gorau yn uchafswm bwlch o 4mm, gan sicrhau nad yw'r drws yn debygol o ddal ar y llawr hyd yn oed os yw'r drws yn disgyn ychydig ar y colfachau.

Fel arfer, nid oes angen arbenigedd arbenigol i wirio drysau mynediad fflatiau. Efallai y bydd yn bosibl cynnal gwiriadau o'r fath fel rhan o unrhyw ymweliad arall â'r safle, er enghraifft i gasglu rhent neu gynnal gwiriad diogelwch nwy.

Rheoli Mwg

Dylai fod ffordd addas o ryddhau mwg o'r rhannau cyffredin. Mewn blociau mwy modern o fflatiau, bydd hyn fel arfer yn cynnwys fent/fentiau sy'n agor yn awtomatig, gyda hynny'n cael ei sbarduno gan synwryddion mwg yn y rhannau cyffredin. Ni ddylai'r synwryddion mwg hyn arwain at unrhyw fath o rybudd larwm tân (e.e. clychau neu seinyddion electronig), gan y byddai hyn yn gwrthdaro â'r strategaeth 'aros ble'r ydych chi'.



Ffenestri a fentiau sy'n agor yn awtomatig

Lle nad oes fentiau o'r fath (sefyllfa gyffredin mewn blociau hŷn), mae'n dderbyniol i ffyrdd o ryddhau'r mwg gynnwys ffenestri neu fentiau sy'n

gallu cael eu hagor gan y gwasanaeth tân ac achub. (Er y dylai'r rhain, yn ddelfrydol, gael eu darparu hyd yn oed mewn bloc deulawr, nid yw eu darparu mewn blociau deulawr fel arfer yn hanfodol).

Os nad oes modd addas o ryddhau mwg o'r rhannau cyffredin, a'i bod yn anymarferol darparu awyru o'r fath, gellid ystyried gosod system larwm tân cymunedol os yw'n briodol ar gyfer sicrhau diogelwch preswylwyr (gall arbenigwyr diogelwch tân roi cyngor ynghylch a yw dull o'r fath yn briodol).

Goleuadau ar Lwybrau Dianc

Dylid darparu golau artiffisial digonol ar y llwybrau dianc cyffredin i alluogi pobl i adael y bloc yn ddiogel os bydd tân.

Mae goleuadau dianc argyfwng yn ddiangen mewn blociau o ddau lawr yn unig, ar yr amod bod lefel ddigonol o olau wedi'i fenthylg drwy ffenestri (e.e. o lampau stryd). Fodd bynnag, lle nad golau benthylg yn ddibynadwy (e.e. lampau stryd yn cael eu diffodd yn ystod rhannau o'r nos), mae'n rhaid darparu goleuadau dianc argyfwng.

Dylid darparu switsh/switshys prawf fel ei bod yn bosibl profi'r goleuadau dianc argyfwng bob mis.

Arwyddion Diogelwch Tân

Fel arfer, ni fydd angen arwyddion allanfeydd tân, oni bai (yn anarferol) bod llwybrau dianc amgen, nad yw un ohonynt yn cael ei ddefnyddio'n arferol.

Ac eithrio drysau mynediad fflatiau, dylai unrhyw ddrysau tân hunan-gau, neu ddrysau y mae'n rhaid eu cadw ar gau, o fewn y rhannau cyffredin, gael arwydd "Drws tân cadwch ar gau" ar y ddwy ochr, neu arwydd "Drws tân cadwch dan glo" (ar ochr y rhannau cyffredin yn unig), fel y bo'n briodol.

Hysbysiadau Gweithredu mewn Tân a Gwybodaeth i Breswylwyr

Dylid gosod hysbysiad gweithredu mewn tân, sy'n darparu gwybodaeth am y camau i'w cymryd pe bai tân, yn amlwg yn ardaloedd cymunedol yr adeilad, fel lobi'r adeilad neu unrhyw ran amlwg arall o'r adeilad.

Dylai'r hysbysiad ddarparu gwybodaeth am y strategaeth 'aros ble'r ydych chi' sy'n berthnasol i flociau o fewn cwmpas y Canllawiau hyn. Dylid darparu gwybodaeth benodol am y canlynol:

- beth ddylai preswlydd ei wneud os bydd tân yn cynnau yn ei fflat;
- y camau gweithredu wrth weld neu ddod yn ymwybodol o dân mewn fflat arall neu ran arall o'r bloc;
- y llwybr i'w ddilyn er mwyn gwagio'r adeilad (cynllun gwacáu);
- sut i roi gwybod am dân i'r gwasanaeth tân ac achub.

Mae enghraifft o eiriad hysbysiad gweithredu tân i'w weld yn Adran 7.

Dylid rhoi'r wybodaeth uchod i bob preswlydd ar ffurf eglur y mae disgwyl rhesymol iddynt ei deall. Gallai hyn fod mewn fformat i'w bostio drwy eu drws. Dylid darparu'r wybodaeth uchod i breswylwyr cyn gynted ag y bo'n rhesymol ymarferol ar ôl iddynt symud i'r eiddo, a fesul cyfnod o ddim mwy na 12 mis wedi hynny. Dylid adolygu'r wybodaeth hon hefyd o leiaf bob 12 mis neu pan fo rheswm dros amau nad yw'n ddilys mwyach; dylid ei hadolygu hefyd os oes newidiadau sylweddol, megis estyniadau neu addasiadau i'r adeilad. Ar ôl unrhyw newidiadau sylweddol i'r cyfarwyddiadau, dylid arddangos y cyfarwyddiadau diwygiedig a dylid darparu copi i breswylwyr.

Systemau Larwm Tân

Nid yw systemau larwm tân yn briodol yn y rhannau cyffredin o flociau sydd ag adrannu digonol i gefnogi strategaeth 'aros ble'r ydych chi'. Mae system o'r fath yn gwrth-ddweud egwyddorion y strategaeth 'aros ble'r ydych chi' ac mewn rhai achosion gall roi preswylwyr mewn mwy o berygl drwy eu hannog i adael yr adeilad pan nad oes angen gwneud hynny.

Os oes gan eich bloc strategaeth 'aros ble'r ydych chi', ond bod y system larwm tân eisoes wedi'i gosod yn y rhannau cyffredin, dylech ofyn am gyngor gan berson cymwys, fel asesydd risg tân neu arbenigwr diogelwch tân, gan y gallai fod yn briodol dileu'r system neu newid y strategaeth wacáu.

Os penderfynwch nad yw strategaeth 'aros ble'r ydych chi' yn briodol, yna bydd angen system larwm tân cymunedol. Mae hyn y tu allan i gwmpas y Canllawiau hyn a bydd angen cyngor arbenigwyr ar ddiogelwch tân.

Diffoddyddion Tân

Nid oes angen diffoddyddion tân ar lwybrau dianc cyffredin blociau bach o fflatiau. Fodd bynnag, dylid darparu diffoddyddion tân addas mewn ystafelloedd ategol fel ystafelloedd boeleri neu ystafelloedd peiriannau os oes peryglon penodol wedi'u nodi.

Systemau Llethu Tân Awtomatig

Os darperir system llethu tân awtomatig a'ch bod yn ansicr o'r math o system, dylech ofyn am gyngor gan berson cymwys fel arbenigwr ar systemau llethu tân awtomatig. Dylai'r system fod yn destun gwaith cynnal a chadw blynyddol gan gcontractwr cymwys.

Rheoli Risg Tân

Ymgysylltu â thrigolion

Mae ymgysylltu â thrigolion yn rhan hanfodol o reoli diogelwch tân. Mae'r wybodaeth y dylid ei chyflwyno i breswylwyr yn cynnwys:

- cyngor ar sut i atal tanau yn eu fflatiau eu hunain. Gall y Gwasanaeth Tân ac Achub helpu gyda hyn, naill ai drwy ddarparu taflenni neu gynnig cyngor wedi'i deilwra i'r rhai sydd mewn perygl penodol, megis preswylwyr hŷn a'r rhai sydd â nam symudedd;
- cyfarwyddiadau ar sut i gadw rhannau cyffredin yn glir o rwystrau, deunyddiau llosgadwy neu gyfleusterau storio;
- bod yn ymwybodol o bwysigrwydd cynnal drysau mynediad i'w fflatiau a'u dyfeisiau hunan-gau lle bo hynny'n briodol;
- deall y polisi 'aros ble'r ydych chi' a'r camau i'w cymryd pe baen nhw'n darganfod tân yn eu fflat eu hunain neu yn y rhannau cyffredin;
- bod yn ymwybodol o sut i roi gwybod am unrhyw ddiffygion mewn mesurau diogelwch tân.

Archwilio, profi a chynnal a chadw

Mae angen cadw'r mesurau diogelu rhag tân a ddarperir yn eich bloc mewn cyflwr da a sicrhau eu bod yn gweithio'n effeithlon. Felly, mae angen sefydlu trefniadau ar gyfer archwilio, profi a chynnal a chadw arferol. Mae'n arfer da cadw cofnod o'r holl brofion a chynnal a chadw.

Mae rhestr wirio nodweddiadol ar gyfer y gwaith hwn wedi'i nodi isod.

Misol:

- Cynnal archwiliad rheolaidd o'r rhannau cyffredin;
- Gwirio bod llwybrau dianc yn glir o unrhyw rwystrau neu ddeunyddiau sy'n cael eu storio (rhaid i chi wneud popeth o fewn eich gallu i gadw'r llwybrau hyn yn glir bob amser);
- Gwirio ei bod yn hawdd agor drysau allan yn hawdd o'r tu mewn;
- Gwirio bod drws/drysau mynediad i'r bloc yn ddigon diogel i atal mynediad heb awdurdod;
- Cynnal gwiriad allanol gweledol o ddrysau mynediad fflatiau i gadarnhau eu bod yn parhau mewn cyflwr da, nad ydynt wedi'u difrodi ac nad ydynt wedi cael eu newid na'u haddasu;
- Gwirio bod drysau i ystafelloedd ategol, cypyrddau mesuryddion ac ati yn ddiogel neu'n hunan-gau yn effeithiol;
- Gwirio ei bod yn hawdd agor ffenestri neu fentiau a ddefnyddir ar gyfer awyru mwg;
- Cynnal prawf byr i sicrhau bod y goleuadau argyfwng yn gweithio.

Chwe misol:

- Gwirio pob drws tân, ac eithrio drysau mynediad fflatiau, i sicrhau nad ydynt wedi'u difrodi a'u bod yn hunan-gau yn effeithiol;
- Trefnu gwaith cynnal a chadw ar unrhyw offer cysylltiedig â chanfod tân yn y rhannau cyffredin (e.e. i weithredu fentiau sy'n agor yn awtomatig) gan gcontractwr cymwys.

Blynyddol:

- Gwirio pob drws tân yn y rhannau cyffredin i sicrhau eu bod yn parhau mewn cyflwr da ac yn ffitio'n dda yn eu fframiau;
- Sicrhau bod dyfeisiau hunan-gau sydd wedi'u gosod ar ddrysau mynediad fflatiau a drysau i rannau cyffredin yn gweithio'n iawn ac yn cau'r drysau yn effeithiol yn eu fframiau;
- Cyflogi contractwyr cymwys i gynnal prawf llawn (tair awr) ar y goleuadau argyfwng;
- Os darperir diffoddyddion tân, dylent fod yn destun gwaith cynnal a chadw gan gontractwr cymwys;
- Os yw fentiau mwg sy'n agor yn awtomatig wedi eu gosod, cyflogi contractwyr cymwys i brofi eu gweithrediad.
- Trefnu gwaith cynnal a chadw ar unrhyw system llethu tân.

6. Cyngor diogelwch tân yn y cartref

Mae'r adran hon yn rhoi cyngor ar y mesurau ymarferol y gallwch eu cymryd i atal tanau yn eich cartref eich hun ynghyd â'r camau i'w cymryd os bydd tân a chithau'n byw mewn bloc bach o fflatiau. Mae cydymffurfio â'r bennod hon yn syniad da, a dyna'i gyd – nid yw'n ofynnol yn ôl y gyfraith.

Mae cyngor mwy cynhwysfawr ar ddiogelwch tân yn y cartref ar wefannau Gwasanaethau Tân ac Achub Cymru – [Dewch o hyd i'ch gwasanaeth tân ac achub lleol | LLYW.CYMRU](#) Gallwch hefyd drefnu i'r gwasanaeth tân ac achub ymweld â'ch cartref a rhoi cyngor ac offer diogelwch tân mwy pwrpasol i chi (fel larymau mwg) yn rhad ac am ddim.

Sylwer: Os ydych chi'n rhentu'ch fflat i bobl eraill neu os oes gennych westeion sy'n talu yn eich fflat, byddwch yn ddarostyngedig i'r gofynion diogelwch tân ychwanegol a nodir o dan Ddeddf Tai 2004, Deddf Rhentu Cartrefi (Cymru) 2016, a/neu Orchymyn Diwygio Rheoleiddio (Diogelwch Tân) 2005. Mae'r ddeddfwriaeth hon yn gosod cyfrifoldebau cyfreithiol ychwanegol ar y rhai sy'n gyfrifol, er mwyn sicrhau bod fflatiau yn destun isafswm safon o ddiogelwch tân. Mae hyn yn cynnwys darparu larymau mwg a gwres o fewn y fflatiau eu hunain, a dulliau digonol o ddianc. Os oes gennych unrhyw amheuaeth ynghylch eich cyfrifoldebau, fe'ch cynghorir i ofyn am gyngor pellach. Mae gwybodaeth ar gael yn: [Tân ac Achub | Is-bwnc | LLYW.CYMRU](#) neu [Rhentu eiddo | Is-bwnc | LLYW.CYMRU](#).

Larymau mwg

- Gall tân ddechrau unrhyw le yn eich cartref, a'r ffordd hawsaf i'ch diogelu chi a'ch teulu yw gosod larymau mwg gweithredol. Mae larymau mwg yn rhoi rhybudd cynnar o dân ac yn rhoi amser i chi ddianc.
- Mae'n bwysig sicrhau bod larymau mwg yn cael eu gosod yn y lle iawn, a dylech ddilyn cyfarwyddiadau'r gwneuthurwr bob amser.
- Gwnewch yn siŵr bod gennych larwm mwg gweithredol ym mhrif ardal dramwy eich cyntedd/pen grisiau; os nad oes gennych chi un, gosodwch un cyn gynted â phosibl.
- Er mwyn eich diogelu chi a'ch teulu'n llawn, argymhellir gosod larymau mwg yn y lolfa a larwm gwres yn eich cegin.
- Os yw eich fflat ar fwy nag un lefel, dylech osod larymau mwg ar bob lefel.
- Profwch eich larymau mwg bob mis.
- Peidiwch byth â gorchuddio'ch larymau, a pheidiwch byth â datgysylltu neu dynnu'r batris o'ch larymau.
- Yn ddelfrydol, dylai larymau mwg fod yn gysylltiedig a gweithio ar y prif gyflenwad pŵer, felly os bydd un yn canu, bydd y gweddill yn canu hefyd. Os ydych yn byw mewn eiddo rhent, mae'r gyfraith yng Nghymru yn ei gwneud yn ofynnol i'ch landlord osod larymau o'r fath.

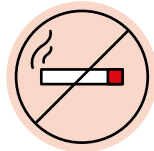


Atal tanau rhag digwydd

Drwy gymryd ychydig o gamau syml, gallwch atal tanau rhag digwydd yn eich cartref.

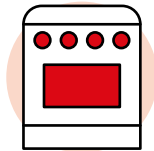
Ysmygu:

- Yn ddelfrydol, dylech ysmygu y tu allan yn yr awyr iach, yn glir o'r adeilad, a chael gwared ar sigarêts yn ddiogel.
- Peidiwch ag ysmygu yn y gwely nac yn unrhyw le y gallech syrthio i gysgu.
- Gwnewch yn siŵr bod sigarêts yn cael eu diffodd yn iawn a defnyddiwch flwch llwch priodol.
- Cadwch fatsys a thanwyr allan o gyrraedd a golwg plant.
- Os ydych chi'n defnyddio e-sigarêts, dilynwch gyfarwyddiadau'r gwneuthurwr a defnyddiwch y gwefrydd cywir.



Coginio:

- Peidiwch byth â gadael sosbenni heb eu goruchwyllo wrth goginio.
- Peidiwch byth â gorlenwi sosbenni sglodion. Peidiwch byth â thaflu dŵr ar dân sosban sglodion; dylech ddiffodd y gwres a chau'r drws i'r gegin.
- Peidiwch byth â gadael plant ar eu pennau eu hunain yn y gegin wrth goginio.
- Os oes gennych falconi, peidiwch â'i ddefnyddio i gael barbeciw.
- Peidiwch â choginio pan fyddwch dan ddylanwad alcohol.



Trydan:

- Peidiwch byth â gorlwytho socedi trydan.
- Os ydych chi'n defnyddio lidiau estyn, yna dewiswch rai sy'n cynnwys ffiws – a dim ond eu defnyddio ar gyfer offer cerrynt isel, fel lampau, radios, setiau teledu a gwefryddion ffôn. Peidiwch byth â phlygio mwy nag un darn o offer cerrynt uchel fel peiriant golchi, gwresogydd, haearn smwddio neu degell i'r un lid estyn.
- Peidiwch â gadael eitemau yn gwefru'n barhaus.
- Diffoddwch offer trydanol pan nad yw'n cael ei ddefnyddio, a pheidiwch â'u gadael yn y modd segur (ac eithrio offer sydd wedi'u cynllunio i gael eu gadael ymlaen, fel oergelloedd a rhewgelloedd).
- Dilynwch ganllawiau diogelwch pan fydd cynnyrch yn cael ei adalw, fel peiriannau sychu dillad, peiriannau golchi, oergelloedd, rhewgelloedd ac offer arall.
- Tynnwch fflwff o sychwyr dillad yn rheolaidd.



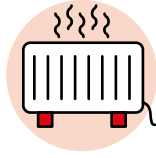
Canhwyllau:

- Dim ond mewn daliedyddion sefydlog sy'n gwrthsefyll gwres y dylid gosod canhwyllau, canhwyllau cwpan a llosgwyr aroglarth.
- Cadwch nhw'n glir o unrhyw ddeunyddiau a allai fynd ar dân, fel llenni, ffabrigau, dodrefn a dillad.
- Peidiwch byth â gadael plant ar eu pennau eu hunain gyda chanhwyllau wedi'u goleuo.



Gwresogi:

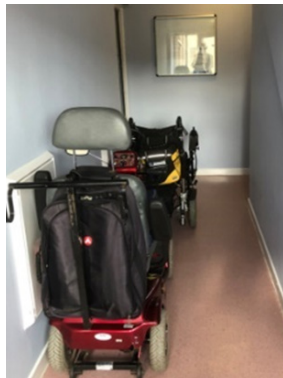
- Cadwch wresogyddion cludadwy ymhell i ffwrdd o unrhyw beth a all fynd ar dân, fel dodrefn a dillad gwely.
- Peidiwch byth â defnyddio gwresogyddion diffygiol neu sydd wedi dioddef difrod, a dilynwch gyngor diogelwch y gwneuthurwr bob amser.

**Cadw tŷ:**

- Peidiwch byth â gadael sbwriel, gwastraff nac unrhyw eiddo ar risiau neu goridorau cyffredin; gall hyn effeithio ar eich diogelwch chi ac ar ddiogelwch cymdogion.

Cadwch yn ddiogel pan fyddwch chi'n mynd i'r gwely

- Caewch bob drws gan fod hyn yn helpu i atal tân a mwg rhag lledaenu.
- Diffoddwch a dad-blygio offer trydanol, fel setiau teledu.
- Gwiriwch fod y popty a gwresogyddion wedi'u diffodd.
- Gwnewch yn siŵr bod canhwyllau a chanhwyllau cwpan yn cael eu diffodd.
- Dylech osgoi gwefru ffonau symudol, e-sigaréts ac ati dros nos.
- Peidiwch â storio na gwefru sgwteri symudedd, e-sgwteri neu e-feiciau ar yr unig lwybr allan o'ch fflat, fel y cyntedd. Dros nos, dylid cadw sgwteri neu feiciau mewn ystafell ar wahân, fel y lolfa neu ail ystafell wely.

**Beth i'w wneud os bydd tân yn eich fflat chi**

- Lluniwch gynllun dianc, byddwch yn barod, peidiwch ag aros nes iddo ddigwydd, a gwnewch yn siŵr bod pawb yn gwybod sut i fynd allan yn ddiogel.
- Gwnewch yn siŵr bob amser ei bod yn hawdd agor drysau ac unrhyw ffenestri dianc mewn argyfwng. Sicrhewch fod unrhyw allweddi ar gael ac yn cael eu cadw lle gall pawb ddod o hyd iddynt.
- Peidiwch â storio deunyddiau llosgadwy â allai'ch rhwystro chi rhag dianc mewn cynteddau, ar ben grisiau ac ar falconïau.
- Os yw eich larymau mwg yn canu neu os byddwch yn darganfod tân, dilynwch eich cynllun dianc.
- Peidiwch â cheisio ymladd y tân eich hun – gadewch hynny i ddiffoddwyr proffesiynol.
- Caewch ddrws yr ystafell lle mae'r tân.
- Gwnewch yn siŵr bod pawb yn cael gwybod ac yn gadael yr adeilad cyn gynted â phosibl.
- Gwnewch yn siŵr bod drws eich fflat yn cau y tu ôl i chi.
- Ewch allan o'r adeilad, a pheidiwch byth â mynd yn ôl i mewn am unrhyw reswm, nes bod y diffoddwyr tân yn dweud ei bod yn ddiogel i chi wneud hynny.
- Ffoniwch y gwasanaeth tân ac achub ar 999 neu 112. Rhowch eich cyfeiriad a rhif eich fflat iddynt ac arhoswch nes eu bod yn cadarnhau hyn yn ôl i chi.

Beth i'w wneud os bydd tân mewn fflat arall neu ran arall o'r adeilad (lle mae polisi 'aros ble'r ydych chi' ar waith)

- Mae eich adeilad wedi'i gynllunio a'i adeiladu i gyfyngu ar ledaeniad tân. Felly, ni ddylai tân ledaenu o un fflat i'r llall. Mae grisiau a choridorau hefyd wedi'u hadeiladu o ddeunyddiau sy'n gwrthsefyll tân, sy'n ei gwneud hi'n ddiogel i'w defnyddio mewn achos o dân mewn rhan arall o'r adeilad.
- Os byddwch yn dod yn ymwybodol o dân mewn fflat arall neu rywle arall yn yr adeilad, dylai fod yn ddiogel i chi aros yn eich fflat tra bod y gwasanaeth tân ac achub yn delio â'r tân.
- Fodd bynnag, dylech bob amser adael eich fflat os yw'n cael ei heffeithio gan fwg neu dân, ac os yw'r gwasanaeth tân ac achub yn dweud wrthyh chi am adael. Os oes gennych unrhyw amheuaeth ac yn teimlo'n anniogel yn eich fflat, a'i bod yn ddiogel defnyddio'r grisiau dianc cyffredin, dylech fynd allan o'r adeilad.
- Os ydych yn rhannau cyffredin yr adeilad a'ch bod yn dod yn ymwybodol o dân, gadewch yr adeilad ar unwaith a ffoniwch y gwasanaeth tân ac achub.

7. Hysbysiad gweithredu mewn tân enghreifftiol

Ile mae strategaeth ‘aros ble’r ydych chi’ ar waith

HYSBYSIAD GWEITHREDU MEWN TÂN

TÂN YN EICH FFLAT:

- Rhybuddiwch bawb yn eich fflat. Caewch y drws i’r ystafell lle mae’r tân.
- Sicrhewch fod pawb yn y fflat yn gadael cyn gynted â phosibl. Caewch y drws ffrynt i’ch fflat.
- Gwnewch eich ffordd allan o’r adeilad, gan ddefnyddio’r llwybr dianc cyffredin.
- Unwaith y byddwch y tu allan i’r adeilad, ffoniwch y gwasanaeth tân ac achub ac aros iddynt gyrraedd mewn lle diogel.

TÂN RHYWLE ARALL YN YR ADEILAD:

- Mae’r adeilad wedi’i gynllunio i ffrwyno tân a’ch galluogi i aros yn eich fflat yn gymharol ddiogel os yw’r tân mewn fflat arall neu rywle arall yn yr adeilad.
- Os nad yw tân yn effeithio ar eich fflat chi, bydd yn ddiogel i chi aros yn eich fflat.
- Os bydd mwg neu dân yn effeithio ar eich fflat – neu os oes gennych unrhyw amheuan a’i bod yn ddiogel defnyddio’r llwybrau dianc cyffredin – gadewch yr adeilad cyn gynted â phosibl.

I ALW’R GWASANAETH TÂN AC ACHUB:

- Ffoniwch 999 (neu 112). Pan fydd y gweithredwr yn ateb, rhowch eich rhif ffôn a gofynnwch am y gwasanaeth tân.
- Pan fydd y gwasanaeth tân ac achub yn ateb, rhowch eich cyfeiriad a lleoliad y tân iddynt.
- Peidiwch â dod â’r alwad i ben hyd nes y bydd y gwasanaeth tân ac achub wedi cadarnhau’r cyfeiriad.

8. Taflen gwirio asesiad risg tân blociau bach o fflatiau

Cyfeiriad yr eiddo:

Nifer y lloriau:

Nifer y fflatiau

Adeiladwaith:

Asesydd:

Dyddiad yr asesiad risg tân:

Person cyfrifol:

Gosodiadau ac offer trydanol

A yw gosodiadau sefydlog yn cael eu harchwilio a'u profi yn gyson?

Ydynt

Nac ydynt

Ysmygu

A oes cadarnhad nad oes unrhyw arwydd o ysmegu yn yr ardaloedd cymunedol?

Oes

Nac oes

A oes arwyddion 'Dim ysmegu' yn cael eu darparu?

Oes

Nac oes

Llosgi bwriadol

A yw'r eiddo wedi'i ddiogelu'n ddigonol i atal mynediad heb awdurdod?

Ydy

Nac ydy

A yw biniau sbwriel a deunyddiau llosgadwy eraill yn cael eu storio mewn lle diogel, yn glir o'r adeilad?

Ydynt

Nac ydynt

Gwresogi sefydlog

A yw gosodiadau gwresogi sefydlog yn y rhannau cyffredin yn cael eu cynnal a'u cadw'n rheolaidd?

Amh Ydynt Nac ydynt

Cadw tŷ

A yw rhannau cyffredin (grisiau, coridorau, ac ati) yn cael eu cadw'n glir o ddeunyddiau llogadwy, gwastraff ac eiddo preswylwyr?

Ydynt Nac ydynt

A yw cypyrddau mesuryddion/siafftau esgyn ac ystafelloedd ategol yn cael eu cadw'n glir o ddeunyddiau llogadwy a gwastraff?

Amh Ydynt Nac ydynt

Cofnodwch fanylion cryno o'r mesurau uchod yn y blwch isod. Os yw'r ateb i unrhyw gwestiwn yn negyddol, dylid cynnwys camau gweithredu addas yn y Cynllun Gweithredu.

Ffyrdd o ddianc

A yw'r adrannu presennol (gallu lloriau a waliau i wrthsefyll tân) yn ymddangos yn ddigonol i gefnogi strategaeth 'aros ble'r ydych chi'?

Ydy Nac ydy

A yw'r holl fylchau, lle mae gwasanaethau'n mynd drwy waliau a lloriau sy'n gwrthsefyll tân, yn atal tân yn ddigonol?

Ydynt Nac ydynt

A yw'r adrannu mewn gwagleoedd to yn ddigonol??

Amh Ydy Nac ydy

A yw pob llwybr dianc yn cael ei gadw'n glir ac a yw'r holl allanfeydd tân yn agor yn hawdd ac ar unwaith?

Ydynt Nac ydynt

A yw'r waliau a'r strwythurau sy'n amddiffyn llwybrau dianc cyffredin yn darparu lefel ddigonol o wrthsefyll tân?

Ydynt Nac ydynt

A yw gallu gwrthsefyll tân drysau i risiau/coridorau yn y rhannau cyffredin yn cael ei ystyried yn ddigonol ac a oes dyfeisiau hunan-gloi addas ar y drysau hyn?

Amh Oes Nac oes

A yw gallu gwrthsefyll tân drysau i gypyrddau mesuryddion/siaffftiau esgyn ac ystafelloedd ategol yn y rhannau cyffredin yn cael eu hystyried yn ddigonol? A ydynt yn cau'n ddiogel a/neu â dyfeisiau hunan-gau addas ar waith?

Amh Oes Nac oes

A yw gallu gwrthsefyll tân drysau mynediad i fflatiau yn cael eu hystyried yn ddigonol, ac a yw'r drysau'n cael eu cadw mewn cyflwr da?

Ydynt Nac ydynt

A oes dyfeisiau hunan-gau addas ar ddrysau mynediad i fflatiau a'r rheiny wedi'u cadw mewn cyflwr da?

Oes Nac oes

A oes ffordd ddigonol o ryddhau mwg o'r llwybrau dianc cyffredin, h.y. ffenestri neu fentiau y gellir eu hagor?

Amh Oes Nac oes

A yw hylosgedd waliau allanol ac unrhyw falconiâu wedi cael eu hystyried?

Ydy Nac ydy

A oes lefelau digonol o oleuadau artiffisial yn y llwybrau dianc?

Oes Nac oes

A oes safon resymol o oleuadau dianc brys wedi'u darparu?

Amh Oes Nac oes

Lle bo angen, a oes safon resymol o arwyddion allanfeydd tân ac arwyddion diogelwch wedi cael eu darparu?

Amh Oes Nac oes

A oes rhybuddion gweithredu tân addas yn y rhannau cyffredin?

Oes Nac oes

A yw gweithdrefnau mewn achos o dân yn addas ac wedi'u cofnodi'n briodol?

Ydynt Nac ydynt

A yw'r wybodaeth am ddiogelwch tân a'r camau i'w cymryd os bydd tân yn cael ei rhoi i westeion?

Ydynt Nac ydynt

Cofnodwch fanylion cryno o'r mesurau uchod yn y blwch isod. Os yw'r ateb i unrhyw gwestiwn yn negyddol, dylid cynnwys camau gweithredu addas yn y Cynllun Gweithredu.

Profi a chynnal a chadw

A yw pob drws sy'n gwrthsefyll tân yn y rhannau cyffredin, gan gynnwys drysau mynediad i fflatiau, yn destun archwiliad a gwaith cynnal a chadw cyson?

Ydynt Nac ydynt

Lle maen nhw wedi'u gosod, a oes trefn brofi fisol a blynyddol ar waith ar gyfer y goleuadau dianc brys?

Amh Oes Nac oes

Lle maen nhw wedi'u gosod, a yw fentiau sy'n agor yn awtomatig, ac ati, yn destun system addas o gynnal a chadw?

Amh Ydynt Nac ydynt

A yw unrhyw systemau diogelu rhag tân eraill (e.e. chwistrellwyr) yn cael eu cynnal yn briodol?

Amh Ydynt Nac ydynt

Cofnodwch fanylion cryno o'r mesurau uchod yn y blwch isod. Os yw'r ateb i unrhyw gwestiwn yn negyddol, dylid cynnwys camau gweithredu addas yn y Cynllun Gweithredu.

Cynllun gweithredu

Os oes tic gyferbyn ag ymateb negyddol yn unrhyw un o'r blychau uchod, dylid disgrifio'r diffygion isod, ynghyd â chamau gweithredu arfaethedig ar gyfer eu cywiro.

Eitem	Diffyg	Gweithredu arfaethedig	Amserlen	Person cyfrifol
1				
2				
3				
4				
5				
6				
7				
8				
9				
10				