



Llywodraeth Cymru
Welsh Government

Gweithredu ar Newid Hinsawdd. Strategaeth Ymgysylltu â'r Cyhoedd. (2023–2026)

(Prif) fersiwn fyr.

Cynnwys.

Mae'r Strategaeth hon yn pennu fframwaith ar gyfer Llywodraeth Cymru a'i phartneriaid mewn perthynas â gweithredu ar yr argyfyngau hinsawdd a natur. Byddwn yn gweithio gyda'n gilydd i gynorthwyo pobl a chymunedau Cymru, a bydd tegwch a chydaddoldeb wrth galon a chraidd popeth a wnawn i bobl Cymru a chenedlaethau'r dyfodol.

Ceir tri fersiwn o'r Strategaeth hon (a hefyd gellir gwneud cais am fersiynau hygyrch yn fuan e.e. ar gyfer y rheiny â nam ar eu golwg):

1.

Y (prif) fersiwn byr hwn, ar gyfer amrywiaeth eang o gynulleidfaedd randdeiliaid.

2.

Fersiwn manylach o'r Strategaeth, lle ceir gwybodaeth gefndir ategol a rhagor o gyd-destun.

3.

Ffilm fer yn pennu'r cyd-destun, (fydd ar gael yn fuan ar y wefan newydd gweithreduarhinsawdd.llyw.cymru).

Pennod 1

Gosod y llwyfan

Rhagair y Gweinidog
Cyflwyniad
Diben a chwmpas

Pennod 2

Strategaeth

Cipolwg ar y Strategaeth
Fframwaith dewisiadau gwyrdd

Pennod 3

Dull cyflawni a chasgliadau

Partneriaid cyflawni
Egwyddor llwyddiant (dull sy'n seiliedig ar dystiolaeth)
Casgliadau

Rhagair y Gweinidog.

Mae Gweithredu ar Newid Hinsawdd yn rhan o'n hymrwymiad i roi'r argyfyngau hinsawdd a natur wrth galon a chraidd popeth a wnawn.

Nid problem ar gyfer y dyfodol yw newid hinsawdd. Rydym eisoes yn gweld yr effeithiau yn ein cymunedau yma yng Nghymru, a ledled y byd.

Ni allwn ddefnyddio adnoddau'n ddiddiwedd na dibynnu ar dechnoleg i ddod o hyd i'r atebion. Rhaid inni ailgynllunio'r systemau ynni a'r seilwaith trafnidiaeth sydd ar hyn o bryd yn sbarduno ein ffordd o fyw. Rhaid inni ddefnyddio llai, lleihau gwastraff, aildefnyddio a thrwsio i raddau helaethach, a diogelu natur a'r amgylchedd rydym yn byw ynddo. Bydd y camau hyn yn dod â manteision niferus i'r ffordd rydyn ni'n byw ein bywydau.

Rhaid parhau i ganolbwyntio ar weithredu o du'r Llywodraeth, y sector cyhoeddus a busnesau. Ond mae gennym ninnau fel unigolion ran hollbwysig yn hyn hefyd. Gall pob unigolyn yng Nghymru fod yn rhan o'r ateb. Byddwn yn cynorthwyo pobl Cymru trwy wneud dewisiadau gwyrdd yn rhwyddach, yn fwy cyfleus ac yn fwy fforddiadwy.

Rhaid i'r llwybr tuag at ffordd wyrddach o fyw gael ei arwain gan egwyddor hollbwysig, sef na ddylid gadael neb ar ôl. Fy mlaenoriaeth yw sicrhau na fydd y pontio hwn yn creu nac yn dwysáu anghydraddoldebau yn ein cymdeithas – a'n bod, yn wir, yn ei ddefnyddio fel cyfle i leihau neu ddileu anghydraddoldebau.

Byddwn yn rhoi cymorth i'r rhai sydd ei angen fwyaf. Byddwn yn parhau i wella ein dealltwriaeth o'r rhwystrau sy'n wynebu pobl. Byddwn yn parhau i gynnwys pobl yn y penderfyniadau a wnawn, a siapio'r Strategaeth hon wrth iddi ddatblygu.

Drwy weithio gyda'n gilydd, gallwn sicrhau Cymru gryfach, decach a gwyrddach i bawb.

Julie James AS
Y Gweinidog Newid Hinsawdd



Cyflwyniad.

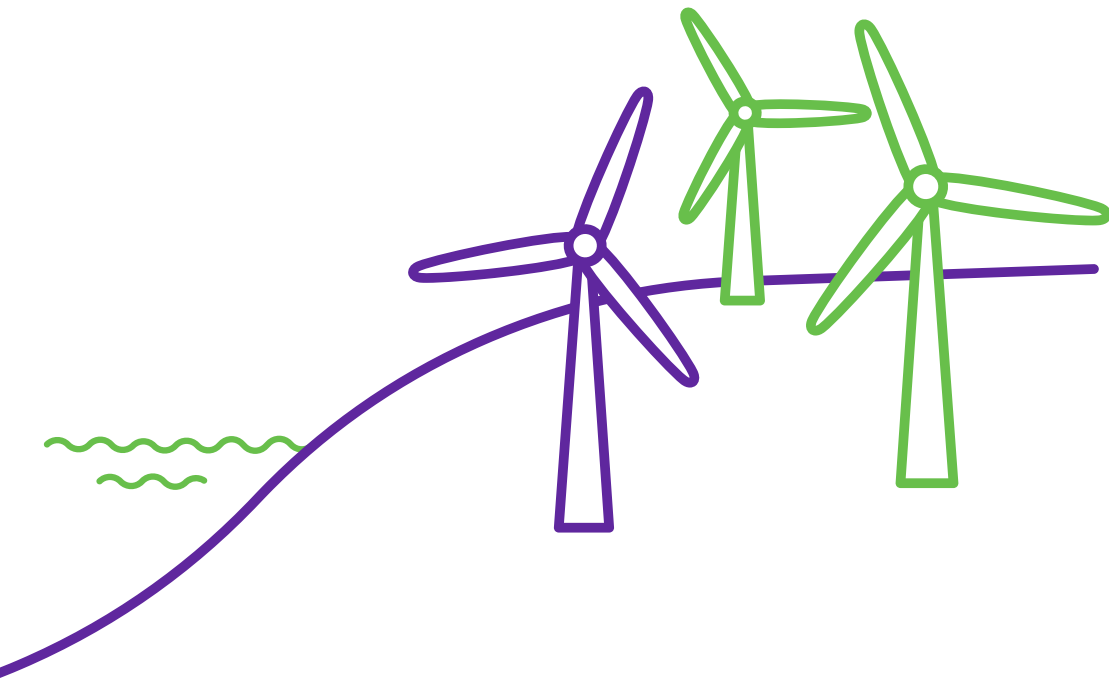
Mae'n amser inni weithredu

Mae'r dystiolaeth yn glir. Newid hinsawdd yw'r bygythiad mwyaf sy'n wynebu'r ddynoliaeth. Rhaid inni weithredu nawr. Ar lefel fyd-eang, rhaid inni leihau allyriadau nwyon tŷ gwydr yn ddi-oed ac addasu i hinsawdd sy'n newid.

Mae rhai newidiadau yn yr hinsawdd yn naturiol. Ond mae gweithgareddau pobl yn cyflymu'r newidiadau. Rydym yn teimlo'r effeithiau yn barod: rydym yn cael stormydd a thywydd hynod boeth yn amlach, mae problemau'n amharu ar systemau bwyd ac mae clefydau ar gynydd.

Mae hyn yn digwydd o amgylch y byd i gyd – yn cynnwys yma yng Nghymru. Mae'r argyfwng hinsawdd yn bygwth y cymunedau rydym yn byw ynddynt. Ein hamddiffynfeydd rhag llifogydd, ein hamgylcheddau naturiol a hanesyddol, ein cyflenwad bwyd, ein cartrefi, y busnesau sy'n sail i'n heconomi – mae pob un ohonynt mewn perygl.

Ar yr un pryd, mae'r byd yn wynebu argyfwng natur. Ceir cysylltiad annatod rhwng y ddau argyfwng hyn. Ni allwn ddatrys y naill heb y llall.



Cymru sy'n gyfrifol ar lefel fyd-eang.

Yng Nghymru, rydym wedi ymrwymo'n llwyr i wneud ein rhan yn yr ymdrechion byd-eang i fynd i'r afael â'r argyfyngau hinsawdd a natur.

Mae Deddf Llesiant Cenedlaethau'r Dyfodol yn ymrwymo i gael gwlad sy'n gyfrifol ar lefel fyd-eang. Byddwn bob amser yn meddwl am effaith y pethau a wnawn a byddwn yn cynorthwyo'r bobl sydd fwyaf agored i newid hinsawdd ledled y byd.

Beth yw Sero Net?

Pan geir cydbwysedd rhwng y nwyon tŷ gwydr a dynnir o'r atmosffer a'r nwyon tŷ gwydr a gaiff eu hallyrru.

Dyma ein dyletswydd.

Yng Nghymru, rydym wedi ymrwymo'n gyfreithiol (trwy Ddeddf yr Amgylchedd (Cymru) 2016) i leihau ein hallyriadau carbon nes cyrraedd sefyllfa sero net erbyn 2050.

Mae oedi yn hyn o beth yn ei gwneud hi'n ddytch ac yn anos inni gyrraedd y targed. Mae ein cynllun cyfredol, sef Cymru Sero Net, yn galw ar bobl, cymunedau, mudiadau gwirfoddol, busnesau a chyrrff y sector cyhoeddus yng Nghymru i ymwreiddio'r argyfwng hinsawdd yn y ffordd rydym yn meddwl, yn gweithio, yn chwarae ac yn teithio.

Hefyd, rhaid inni gael perthynas ddyfnach â natur a gwneud popeth o fewn ein gallu i fynd i'r afael â cholledion bioamrywiaeth. Mae Llywodraeth Cymru wedi gosod nod, sef diogelu o leiaf 30% o'r tir a 30% o'r môr yng Nghymru erbyn 2030. Ategir hyn gan Argymhellion yr Archwiliad Dwf Bioamrywiaeth – mae'r ddogfen hon yn nodi'r angen inni ddyfnhau ein perthynas â natur a gwella addysg ac ymwybyddiaeth o'r argyfwng natur, a hefyd nodir y camau y gall pob un ohonom eu cymryd i fynd i'r afael â cholledion bioamrywiaeth.

Mae Llywodraeth Cymru wedi ymrwymo i gael economi gylchol er mwyn cynorthwyo i adfywio natur a lleihau allyriadau carbon.

Mae'r strategaeth Mwy nag Ailgylchu yn pennu sut bydd hyn yn digwydd, trwy barhau i ddefnyddio adnoddau cyhyd ag y bo modd ac osgoi gwastraff – gan sicrhau mai ailddefnyddio, trwsio ac ailgylchu fydd y 'norm'. Mae defnyddio adnoddau mewn modd mwy cynaliadwy o fudd i natur trwy leihau faint o ddeunyddiau crai a ddefnyddiwn.

Mae angen cyflwyno newidiadau cymhleth trwy'r holl system, lle bydd pob lefel o'r Llywodraeth, yn ogystal â busnesau a chymunedau, yn cymryd camau er mwyn gwireddu hyn.

Trawsnewid y gymdeithas.

Mae rhai o'r atebion ar gyfer yr argyfyngau hinsawdd a natur yn dibynnu ar y camau a gymerir gan y Llywodraeth a chan fusnesau. Ond mae angen trawsnewid y gymdeithas hefyd.

Caiff ymrwymiad Cymru i fynd i'r afael â'r argyfyngau hinsawdd a natur ei ategu gan bobl Cymru. Mae Arolwg Cenedlaethol 2022 yn dangos bod 76% o boblogaeth Cymru yn 'bryderus iawn' neu'n 'weddol bryderus' ynglŷn â newid hinsawdd, a bod 94% o'r farn fod gan y cyhoedd 'beth cyfrifoldeb' neu 'lawer o gyfrifoldeb' dros fynd i'r afael â newid hinsawdd.

Gwyddom hefyd y gall unigolion gyflawni rôl gadarnhaol a hollbwysig. Mae pob cam unigol yn cyfrif – yn cynnwys y nifer o eitemau a

brynwn, y ffordd y byddwn yn ailddefnyddio ac yn gwaredu'r eitemau hynny, a'r modd y byddwn yn defnyddio ynni a bwyd.

A gall pob un ohonom fwynhau'r manteision a ddaw yn sgil pob dewis gwyrdd a thrwy gadw'r pethau a ddefnyddiwn o ddydd i ddydd am fwy o amser: manteision i'n sefyllfa ariannol, ein hiechyd a'n llesiant; tai gwell a biliau is; system ynni fwy cadarn; gwell ansawdd dŵr ac aer; addysg werdd, sgiliau gwyrdd a chyfleoedd gwaith gwyrdd; y gallu i wrthsefyll newid hinsawdd yn well yn ein cartrefi; diogelu ecosystemau'r tir a'r môr; a theimlo ein bod yn rhan o dîm neu gymuned.

Gwneud y pethau bychain – a'r pethau mawr.

Mewn ambell ffordd, rydym wedi dechrau gwneud ein rhan yn barod. Eisoes, mae Cymru ar flaen y gad pan ddaw hi'n fater o ailgylchu deunyddiau'r cartref. Ond mae'r camau a gymerwn ar lefel y cartref wedi bod yn gymharol syml hyd yn hyn; ac er eu bod wedi cael effaith gadarnhaol, nid ydynt wedi golygu rhyw lawer o newid personol.

Efallai y bydd newidiadau yn y dyfodol yn gofyn am fwy o newid personol, ac felly efallai y byddant yn anos eu cyflawni – megis buddsoddi mewn systemau ynni gwyrdd yn ein cartrefi. Mae rhai o'r dewisiadau hyn yn rhy ddrud i nifer o bobl, neu credir eu bod yn rhy anodd ac nad dyma'r opsiynau symlaf i'w

cymryd. Ond gallai pobl eraill arbed arian, megis cynyddu'r duedd am farchnad mewn eitemau 'bob dydd' ail law, gan ostwng prisiau dillad ac eitemau eraill a ddefnyddir yn y cartref. Mae Llywodraeth Cymru yn gweithio i wneud yr opsiynau hyn yn haws ac yn fwy fforddiadwy.

Cyfle i esgor ar newid cadarnhaol.

Mae'r argyfwng hinsawdd yn effeithio ar bob un ohonom, ond nid yw'n effeithio ar bawb mewn modd cyfartal.

Mae gan y rhai mwy goludog yn ein plith ôl troed carbon uwch. Mae'r rhai lleiaf goludog yn ein plith yn tueddu i fod ag ôl troed carbon is, ond maent yn fwy tebygol o fod yn agored i effeithiau negyddol newid hinsawdd.

Nid oes gan bawb yr un adnoddau na'r un cyfleoedd i wneud dewisiadau ynghylch ynni, trafndiaeth, bwyd ac arferion defnyddio, heb sôn am ddewisiadau gwyrdd.

Mae'r llwybr sydd o'n blaenau yn her fawr i bob un ohonom, ond mae hefyd yn cynnig cyfle i esgor ar newid cadarnhaol. Mae Llywodraeth Cymru wedi ymrwymo i sicrhau y bydd pontio tuag at ddyfodol gwyrddach yn lleihau neu'n dileu anghydraddoldeb.

Mae'r llwybr hwn wedi'i adeiladu ar weledigaeth a gaiff ei hysgogi gan lesiant gwell a'r egwyddor ganllaw 'na ddyldid gadael neb ar ôl'.

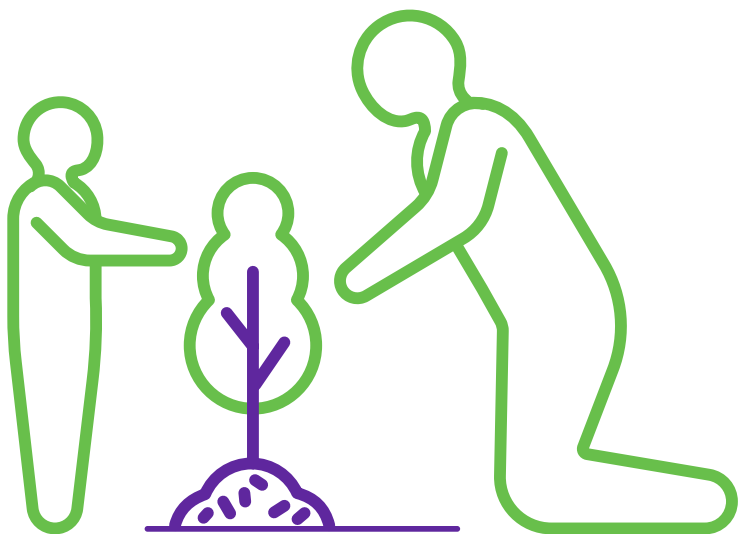


Diben.

Mae pobl Cymru wrth galon a chraidd y Strategaeth hon. Mae'r Strategaeth yn pennu fframwaith ac egwyddorion canllaw ynglŷn â'r modd y bydd Llywodraeth Cymru a'i phartneriaid yn —

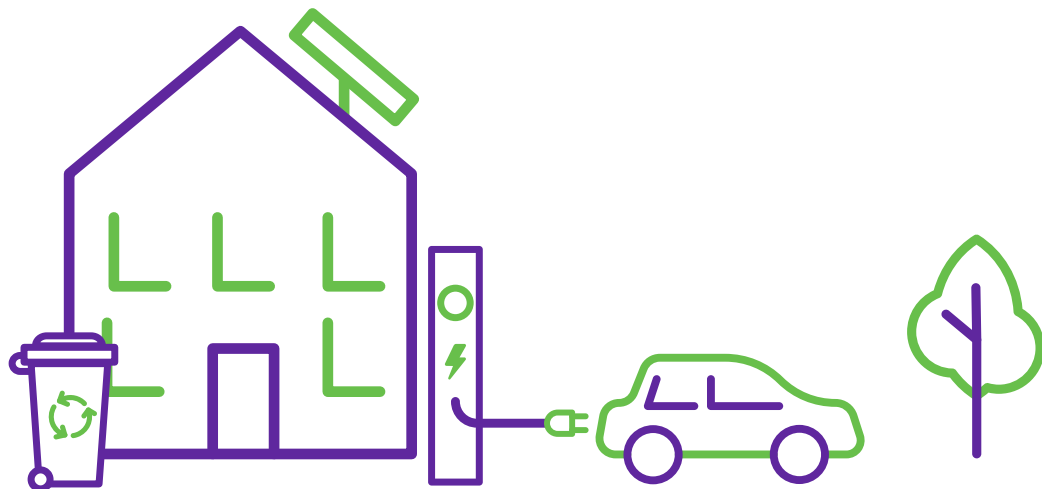
1. Cynnwys pobl mewn penderfyniadau (gan gynnwys penderfyniadau polisi) ynglŷn â sut i fynd i'r afael â newid hinsawdd.
2. Cynnwys pobl yn y camau gweithredu sy'n angenrheidiol i fynd i'r afael â newid hinsawdd.

Mae'r ddwy agwedd hyn ar ymgysylltu â'r cyhoedd yn gysylltiedig â'i gilydd. Os caiff pobl eu cynnwys i raddau mwy yn y penderfyniadau a wneir, byddant yn fwy tebygol o gymryd rhan mewn unrhyw weithredu.



Cwmpas.

Prif gwmpas y Strategaeth hon (sy'n seiliedig ar fethodoleg y Tîm Deall Ymddygiad) yw pedair thema'n ymwneud â Dewisiadau Gwyrdd, lle ymdrinnir â chamau gweithredu sy'n gysylltiedig â lleihau ein hallyriadau carbon. Er y bydd y dewis mwyaf yn dod i ran y bobl hynny a chanddynt lawer o adnoddau, mae gan bob un o'r themâu elfennau i gynorthwyo pobl lai goludog i wneud eu rhan a gwireddu budd personol. Bydd Llywodraeth Cymru yn canolbwyntio ar wneud y dewisiadau hyn yn rhwyddach, yn fwy fforddiadwy ac yn fwy cyfleus.



Dewisiadau gwyrdd yn ymwneud ag ynni yn y cartref

- Defnyddio llai o ynni.
- Dewisiadau'n ymwneud ag uwchraddio cartrefi.

Dewisiadau gwyrdd yn ymwneud â thrafnidiaeth

- Gyrru llai; defnyddio dulliau teithio llesol a thrafnidiaeth gyhoeddus.
- Defnyddio cerbydau trydan.

Dewisiadau gwyrdd yn ymwneud â bwyd

- Lleihau gwastraff bwyd.
- Bwyta'n iachach a dewis bwydydd cynaliadwy.

Dewisiadau gwyrdd yn ymwneud â defnyddio adnoddau

- Siopa'n gynaliadwy.
- Defnyddio llai, aildefnyddio, trwsio ac ailgylchu.

Camau cysylltiedig.

Mae'r Strategaeth hefyd yn berthnasol i gamau pwysig eraill sy'n gysylltiedig ag ymdrin â'r argyfyngau hinsawdd a natur, megis—

Ymaddasu ar gyfer newid hinsawdd

Diogelu ein hiechyd, ein cartrefi a'n cymunedau rhag effeithiau newid hinsawdd.

Yr argyfwng natur

Cynorthwyo ein bywyd gwyllt a'n mannau gwyrdd.

Economi gylchol

Mawrbriso adnoddau a deunyddiau a pharhau i'w defnyddio cyhyd ag y bo modd.

Diogelu'r amgylchedd

Rheoli ansawdd yr aer, y tir a'r dŵr.

Rheoli sŵn

Cynnwys pobl mewn materion (ac atebion) yn ymwneud ag ymdrin â sŵn a newid hinsawdd.

Addysg, sgiliau a gyrfaoedd

Hyrwyddo addysg, sgiliau a gyrfaoedd sy'n hanfodol o ran pontio tuag at ffyrdd gwyrddach o fyw.



Cipolwg ar y Strategaeth.

Egwyddorion canllaw. (5 ffordd o weithio Deddf Llesiant Cenedlaethau'r Dyfodol)



Hirdymor

Cydbwyso'r angen i greu momentwm cynnar pan fo modd a chanolbwyntio ar ymdrin â mwy o heriau hirdymor pan fo hynny'n amhosibl.



Integreiddio

Rhoi dull 'system gyfan' ar waith wrth ddatrys problemau a chyflwyno atebion sy'n fuddiol i'r naill ochr a'r llall.



Cynnwys

Gwrando ar bobl a'u cynnwys yn y broses o lunio atebion a fydd yn effeithio arnynt.



Cydweithio

Bod yn agored ac yn dryloyw ynglŷn â'r ffordd y bydd y rhaglen yn cael ei chyflawni.



Atal

Atal problemau rhag digwydd neu waethygu trwy baratoi pobl ar gyfer y newidiadau sydd o'u blaenau, gan sicrhau bod tegwch yn cael ei ymwreiddio yn y dull a chan helpu ein cymunedau i wrthsefyll newid hinsawdd yn well.

Ein Gweledigaeth:

Ein gweledigaeth yw cael cymdeithas decach, carbon isel, a all wrthsefyll newid hinsawdd. Byddwn yn ysgwyddo cyfrifoldeb dros weithredu ar yr hinsawdd, gan esgor ar newid diwylliannol parhaol tuag at gael cymdeithas fwy cynaliadwy, cyfartal a chynhwysol. Gyda'n gilydd, gallwn wneud cyfraniad cadarnhaol tuag at lesiant, yn fyd-eang ac yn lleol.

Mae'r egwyddorion sy'n sail i'r strategaeth hon wedi'u cynllunio o amgylch Egwyddor Datblygu Cynaliadwy Deddf Llesiant Cenedlaethau'r Dyfodol a'r 5 ffordd o weithio sy'n ceisio helpu Cymru i gydweithio'n well—

Nodau'r Strategaeth.



Cyfleu pontio teg a chynhwysol tuag at ffordd fwy cynaliadwy o fyw, gan barhau i ddefnyddio adnoddau cyhyd ag y bo modd a lleihau gwastraff, a thrwy hynny esgor ar fanteision i bobl Cymru yn awr ac yn y dyfodol.

Gwella gwybodaeth pobl ynglŷn â dewisiadau gwyrdd a'r cydfanteision a ddaw yn sgil y dewisiadau hynny, gan annog gweithredu mewn meysydd lle mae pobl yn fwy parod ac yn fwy abl i weithredu, a chan baratoi pob un ohonom ar gyfer y newidiadau mwyaf pwerus eu heffaith.

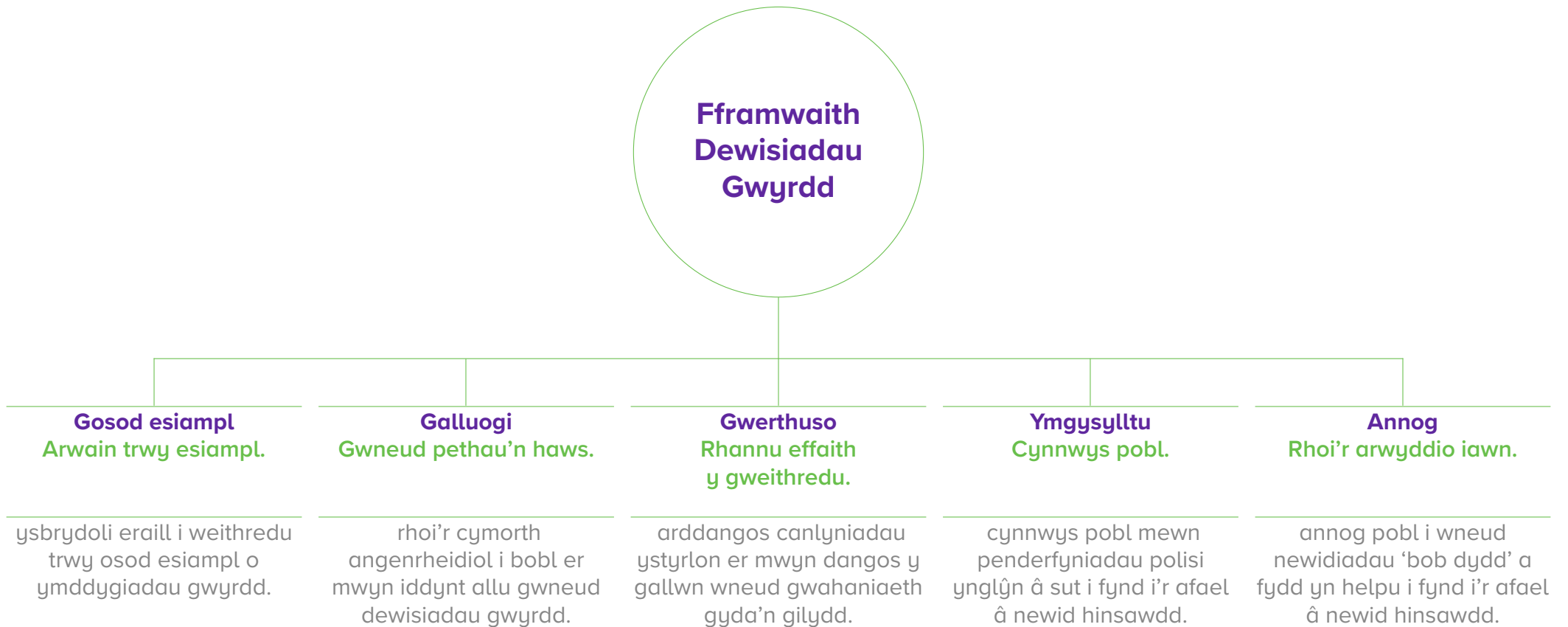
Meithrin gwybodaeth ac annog gweithredu mewn meysydd megis addasu ein cartrefi a'n cymunedau gogyfer effeithiau newid hinsawdd, mynd i'r afael â'r argyfwng natur, arbed dŵr a diogelu ansawdd yr amgylchedd rydym yn byw ynddo.

Cynorthwyo i gyflawni camau gweithredu a nodir yn y [Cynllun Gweithredu Sgiliau Sero Net](#) er mwyn ymdrin â'r bylchau a'r prinder mewn sgiliau gwyrdd a hyrwyddo addysg a gyrfaedd gwyrdd fel dulliau o alluogi newid, gan sicrhau bod y cyfleoedd hyn ar gael i bawb.

Cyfleu sut gallwn, gyda'n gilydd, wneud gwahaniaeth trwy hyrwyddo camau a gymerir ledled Cymru gan Lywodraeth Cymru, gan y sector cyhoeddus ehangach, gan fusnesau, ac o fewn ein cymunedau, a thrwy gyfathrebu'r effaith a gaiff pobl trwy fabwysiadu dewisiadau gwyrdd.

Meithrin cyd-ddealltwriaeth o bolisiau'r Llywodraeth, sef polisiau sy'n anelu at wneud dewisiadau gwyrdd yn rhwyddach, yn fwy cyfleus ac yn fwy fforddiadwy, trwy gyfrwng dulliau ymgysylltu tryloyw lle caiff pobl eu cynnwys yn y broses o lunio atebion. Mae hyn yn cynnwys casglu adborth wrth roi y Strategaeth ar waith dros amser.

Fframwaith dewisiadau gwyrdd. (sut bydd y nodau'n cael eu cyflawni)





Gosod esiampl.

Arwain trwy esiampl—

Ysbrydoli eraill i weithredu trwy osod esiampl o ymddygiadau gwyrdd.

Rhaid dangos sut mae Llywodraeth Cymru ac eraill yn arwain trwy esiampl ac yn gweithredu mewn modd agored a gonest, a chydag uniondeb. Bydd hyn yn galluogi pobl i weld sut mae camau unigol yn perthyn i'r darlun mwy.

Bydd Llywodraeth Cymru a'i phartneriaid yn cyflwyno negeseuon amlhaen yn esbonio pa gamau a gymerir ganddynt i ddangos arweiniad ar bob lefel trwy eu sefydliadau.

Mae hyn yn hanfodol er mwyn dangos na ofynnir inni fynd i'r afael â'r her hinsawdd ar ein pen ein hunain. Dengys hefyd fod graddfa'r camau a gymerir gan y Llywodraeth, gan awdurdodau lleol a chan fusnesau yn cyd-fynd â difrifoldeb y mater.

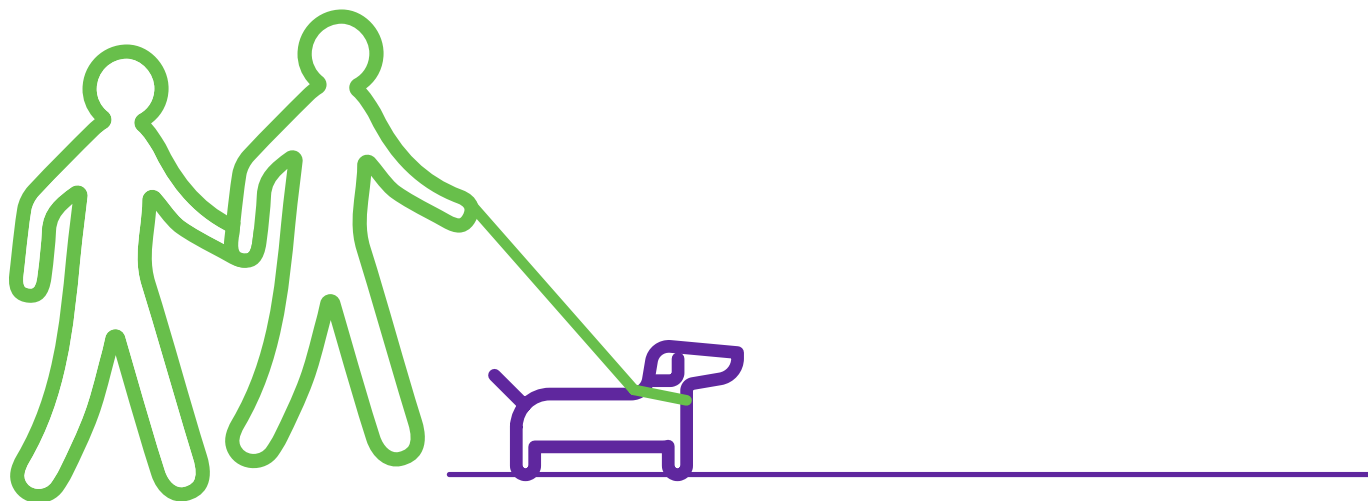
Camau gweithredu

Mae Llywodraeth Cymru eisoes wedi casglu mwy na [150 o addunedau](#) yn sbarduno camau gweithredu ar draws y sector cyhoeddus ac mewn busnesau, ysgolion a chymunedau.

Yn 2022, rhoddodd Llywodraeth Cymru ymgyrch ddigidol genedlaethol newydd ar waith yn hyrwyddo ymrwymadau a chamau gweithredu newid hinsawdd o fewn y sector cyhoeddus, gan fusnesau ac ar draws cymunedau Cymru.

Ymrwymiad

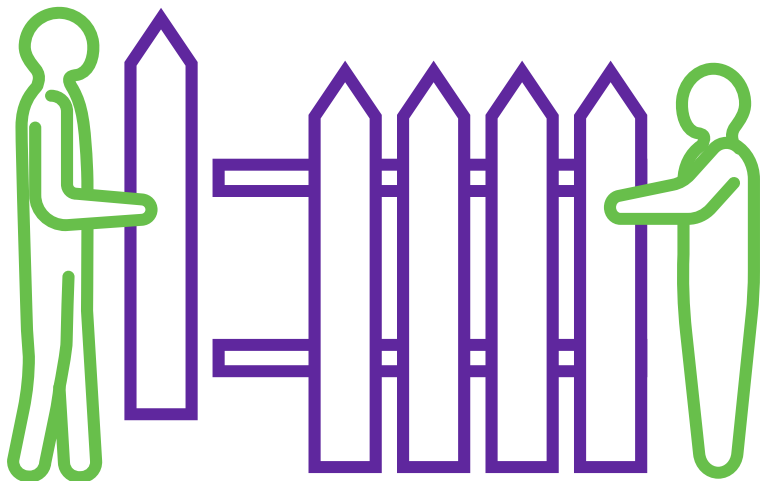
Bydd Llywodraeth Cymru yn parhau i annog a hyrwyddo addunedau ac astudiaethau achos lle dangosir yr ymrwymadau a'r camau gweithredu a gymerir ym mhob cwr o Gymru.



Ymgysylltu.

Cynnwys pobl—

Cynnwys pobl mewn penderfyniadau polisi ynglŷn â sut i fynd i'r afael â newid hinsawdd.



Mae Deddf Llesiant Cenedlaethau'r Dyfodol yn gosod rhwymedigaeth gyfreithiol ar gyrff cyhoeddus i ystyried a chynnwys pobl o bob oed ac amrywiaeth wrth wneud penderfyniadau.

Er mwyn cyflawni hyd a lled y newidiadau sy'n angenrheidiol i ymdrin â newid hinsawdd, rhaid mynd ati i gynnal trafodaethau. Rhaid i bobl Cymru gael digon o gyfle i leisio'u buddiannau cyfreithlon, a rhaid i'r buddiannau hynny gael eu hystyried. Rhaid i bobl Cymru gael cyfle i fod yn 'weithredwyr newid' yn hytrach na bod y newidiadau'n cael eu gosod arnynt. Rhaid iddynt deimlo bod y polisi'n deg, yn gyfiawn ac yn debygol o fod yn effeithiol.

Yn Cymru Sero Net, mae Llywodraeth Cymru wedi ymrwmo i gynnal deialog ddwy ffordd ynglŷn â newid hinsawdd, yn arbennig gyda phobl a chymunedau y bydd penderfyniadau polisi'r dyfodol yn fwyaf tebygol o effeithio arnynt. Bydd Llywodraeth Cymru yn blaenoriaethu trafodaethau gyda phobl nas clywir yn aml, yn ogystal â phlant a phobl ifanc, lleiafrifoedd ethnig, pobl sy'n fwy agored i niwed a phobl hŷn, a grwpiau ar y cyrion er mwyn sicrhau y caiff eu barn ei chlywed ac y cânt gymorth llawn drwy gydol y pontio.

Trwy gynnwys pobl yn y broses o lunio polisiau ac atebion, bydd modd helpu pobl i ddeall y cymhlethdodau sy'n berthnasol i'r polisiau a'r atebion hynny, a bydd y ddealltwriaeth ddyfnach hon yn cynyddu'r tebygolrwydd y bydd hyn yn arwain at newidiadau y gall pobl eu gwneud yn eu bywydau eu hunain.

Camau gweithredu

Mae gwefan Llywodraeth Cymru ar hyn o bryd yn cynnwys [142 o ymgynghoriadau cyhoeddedig](#) yn ymwneud â'r amgylchedd a newid hinsawdd.

Ymhlith y rhain, ceir [ymgynghoriad ar y Strategaeth hon](#) ynghyd â [galwad am dystiolaeth](#) i lywio'r gwaith o ddatblygu Fframwaith Pontio Teg i Gymru.

Ymrwymïadau

Dros y 12 mis nesaf, bydd Llywodraeth Cymru yn cynnal adolygiad er mwyn pennu i ba raddau mae gwaith ymgysylltu cydgyngorol â'r cyhoedd ynglŷn â'r argyfyngau hinsawdd a natur yn cael ei gynnal eisoes ledled Cymru (a chan bwy).

Bydd Llywodraeth Cymru yn defnyddio canfyddiadau'r adolygiad hwn i ystyried atebion ar gyfer dull mwy cydgysylltiedig o ymgysylltu â'r cyhoedd ynglŷn â'r argyfyngau hinsawdd a natur ledled Cymru.

Galluogi.

Gwneud pethau'n haws—

Rhoi'r cymorth angenrheidiol i bobl er mwyn iddynt allu gwneud dewisiadau gwyrdd.



Er mwyn gwireddu'r camau gweithredu y mae angen i bawb yng Nghymru eu cymryd, rhaid darparu cymorth sylweddol er mwyn helpu pob un ohonom i wneud dewisiadau gwyrdd. Ar hyn o bryd, efallai fod nifer o'r dewisiadau hyn yn rhy ddrud (mae pobl yn credu eu bod yn rhy ddrud neu maent yn rhy ddrud mewn gwirionedd), yn rhy anghyfleus ac yn rhy anneniadol – neu, yn syml, nid ydynt yn cyfateb i'r 'norm' neu'r dewisiadau arferol rydym yn gyfarwydd â nhw.

Gall cyfathrebu helpu i ymdrin â rhai o'r rhwystrau hyn; ond ar ei ben ei hun, dim ond at newidiadau gweddol fach y bydd cyfathrebu'n arwain. Rhaid i Lywodraeth Cymru roi blaenoriaeth i wella dealltwriaeth pobl o'r prif rwystrau a'r prif gymhellion – ynghyd â'u goresgyn trwy ddefnyddio pob dylanwad sydd ar gael. I raddau helaeth, mae hyn yn golygu llunio polisiau sy'n gwneud dewisiadau gwyrdd yn rhwyddach, yn fwy cyfleus ac yn fwy fforddiadwy.

Mae hyd a lled yr ymyriadau sy'n angenrheidiol i helpu pobl i wneud dewisiadau gwyrdd yn golygu bod gan Lywodraeth Cymru rôl bwysig o ran cydgysylltu gweithredu ar bob lefel. Mae hyn yn cynnwys dwyn ynghyd bolisiau, arloesedd, gwelliannau mewn technoleg, cymelliadau, safonau, labelu a gwybodaeth i'r cyhoedd er mwyn ysgogi gweithredu cyn gynted ag y bo modd. Ymhellach, bydd angen i nifer o'r atebion ddigwydd ar lefel y gymuned. Bydd angen gwahanol atebion ar gyfer gwahanol rannau o Gymru, felly mae hi'n hanfodol cael dull sy'n seiliedig ar leoedd.

Camau gweithredu

Mae gwefan Llywodraeth Cymru ar hyn o bryd yn cynnwys [849 o gyhoeddiadau cyhoeddedig](#) yn ymwneud â'r amgylchedd a newid hinsawdd. Dyma rai o'r polisiau a'r rhaglenni newydd a gaiff eu datblygu a'u cyflwyno i gynorthwyo pobl i wneud dewisiadau gwyrdd:

- [Datblygwr Ynni Adnewyddadwy i Gymru](#)
- [Iteriad nesaf y Rhaglen Cartrefi Clyd](#)
- [Adolygiad Ffyrdd](#)
- [Terfynau cyflymder 20mya](#)
- [Pwysau Iach, Cymru Iach: cynllun cyflawni](#)
- [Gwerthu mawn mewn garddwriaeth yng Nghymru i ddod i ben](#)
- [Pob cartref yng Nghymru i gael coeden](#)
- [Y lefelau uchaf erioed o gyllid ar gyfer amddiffynfeydd llifogydd](#)
- [Bil Ansawdd Aer Newydd](#)
- [Deddfwriaeth yn erbyn cynhyrchion plastig untro](#)
- [Cyllid i ailddosbarthu bwyd dros ben: FareShare Cymru](#)
- [Awdurdodau Lleol Cymru yn casglu gwastraff bwyd ar wahân](#)
- [Ariannu Caffi Trwsio Cymru a Benthg Cymru](#)
- [Cyflwyno Cynllun Dychwelyd Ernes](#)

Ymrwymiad

Bydd Llywodraeth Cymru yn datblygu amserlen fras ar gyfer cyflwyno ysgogiadau polisi'r Llywodraeth mewn perthynas â'r pedair thema Dewisiadau Gwyrdd.

Annog. Rhoi'r arwyddion iawn— annog pobl i wneud newidiadau 'bob dydd' a fydd yn helpu i fynd i'r afael â newid hinsawdd.



Gall cyfathrebu fod yn arf pwerus o ran annog pobl i danysgrifio i naratif cenedlaethol cadarnhaol, ynghyd â deall yr hyn mae'r Llywodraeth yn ei wneud i helpu pobl i wneud newidiadau a theimlo bod y newidiadau hynny'n deg, yn gyfiawn ac yn debygol o fod yn effeithiol.

Yn 2023, bydd rhaglen gyfathrebu Gweithredu ar Newid Hinsawdd yn cael ei rhoi ar waith. Cafodd y fethodoleg sydd wrth wraidd y rhaglen hon ei harwain gan y Tîm Deall Ymddygiad ac mae'n pennu rôl cyfathrebu wrth annog dewisiadau gwyrdd, yn uniongyrchol – trwy ofyn i bobl wneud dewisiadau gwyrddach yn awr; ac yn anuniongyrchol – trwy 'baratoi' ar gyfer newidiadau yn y dyfodol. Fe'i lluniwyd trwy ddefnyddio egwyddorion y Tîm Deall Ymddygiad mewn perthynas â chyfathrebu newid ymddygiad yn llwyddiannus (EAST), a gynhwysir yn yr [Adroddiad Cryno sydd wedi'i gyhoeddi yma](#).

Mae'r fethodoleg yn cydnabod ble y gall cyfathrebu fod yn bwysig o ran helpu i feithrin ymddiriedaeth, ymwybyddiaeth, gwybodaeth a chymhelliant pobl i weithredu ar y newid yn yr hinsawdd a'r angen am negeseuon cyfathrebu teilwredig er mwyn diwallu anghenion gwahanol pobl.

Camau gweithredu

Eisoes, mae Llywodraeth Cymru a sefydliadau eraill ledled Cymru yn rhoi nifer o ymgyrchoedd cenedlaethol a rhanbarthol ar waith i gynorthwyo pobl i wneud dewisiadau gwyrddach. Er enghraifft:

- [Ymgyrch Bydd Wych. Ailgylcha](#)
- [Yr ymgyrch Hawliwch yr Hyn sy'n Ddyledus i Chi](#)
- [Wythnos Gweithredu ar Wastraff Bwyd a Love Food Hate Waste](#)
- [Trafnidiaeth Cymru: Rydyn ni'n rhwydwaith cymdeithasol go iawn](#)
- [GIG Cymru: Pwysau Iach Byw'n Iach](#)
- [Bwyd a Diod Cymru: Pecyn Cymorth Cynaliadwyedd](#)
- [Sgiliau Sero Net yng Nghymru](#)

Ymrwymadau

Yn ystod Haf 2023, bydd Llywodraeth Cymru yn lansio gwefan ac ymgyrch genedlaethol newydd, sef Gweithredu ar Newid Hinsawdd, er mwyn adeiladu ar ymgyrchoedd sydd ar waith eisoes ac annog pobl i wneud dewisiadau gwyrdd yn ymwneud ag ynni yn y cartref, trafndiaeth, bwyd ac arferion defnyddio a nodir yn y cynllun [Cymru Sero Net](#).

Hefyd, bydd Llywodraeth Cymru yn ymgysylltu â rhwydweithiau cyfathrebu eraill – rhai cenedlaethol, rhanbarthol a lleol – er mwyn annog cymuned ymgyrchu o dan frand yr ymgyrch Gweithredu ar Newid Hinsawdd.

Gwerthuso.

Rhannu effaith y gweithredu—
Arddangos canlyniadau ystyrlon
er mwyn dangos y gallwn wneud
gwahaniaeth gyda'n gilydd.



Mae'r ddogfen Cymru Sero Net yn derbyn argymhellion y Pwyllgor ar Newid Hinsawdd ynglŷn â thargedau allyriadau Cymru, ond mae hi'n pennu llwybr ar ein cyfer yn ymwneud â sut i gyrraedd y fan honno. Mae hyn yn cynnwys gosod cyllidebau carbon pum mlynedd a defnyddio sylfaen gadarn y Pwyllgor ar Newid Hinsawdd i fonitro cynnydd (a fesurir yn bennaf ar sail y sectorau economaidd). Y tu hwnt i'r sectorau hyn, mae fframwaith monitro'r Pwyllgor ar Newid Hinsawdd hefyd yn mesur themâu trawsbynciol pwysig, megis ymgysylltu â'r cyhoedd. Bydd dulliau tebyg yn cael eu defnyddio i werthuso effaith gyffredinol rhaglen Cymru ar gyfer ymgysylltu â'r cyhoedd.

Bydd gweithgarwch cyfathrebu Gweithredu ar Newid Hinsawdd yn cael ei fesur trwy ddefnyddio Fframwaith Gwerthuso 2.0 GCS, ac yn erbyn cyfres o amcanion penodol a mesuradwy. Bydd effaith ehangach y negeseuon cyfathrebu yn cael ei mesur yn erbyn llinell sylfaen ac ymchwil olrhain barhaus er mwyn pennu newidiadau yn ymwybyddiaeth a gwybodaeth y cyhoedd o newid hinsawdd, ynghyd ag effaith dewisiadau gwyrdd, ymddygiadau, a rhwystrau a chymhellion o ran gweithredu.

Hefyd, bydd y Fframwaith Pontio Teg a ddatblygir yn ystod 2023 yn cael ei ddefnyddio fel sail i fesur pa mor effeithiol fu'r rhaglen o ran esgor ar fanteision i grwpiau ar y cyrion a phobl sy'n dioddef yn anghymesur oherwydd newid hinsawdd.

Camau gweithredu

Ers mis Ebrill 2014, mae Arolwg Cenedlaethol Cymru a gynhelir gan Lywodraeth Cymru wedi bod yn gofyn amrywiaeth o gwestiynau i bobl yn ymwneud â'u barn ynglŷn â newid hinsawdd.

Drwy gydol y pandemig Covid-19, cynhaliodd Llywodraeth Cymru waith ymchwil yn ymwneud â chanfyddiadau ac ymwybyddiaeth pobl yng Nghymru o'r amgylchedd a newid hinsawdd trwy gyfrwng yr Arolwg Bywyd Bob Dydd (gan weithio gydag Adran Busnes, Ynni a Strategaeth Ddiwydiannol Llywodraeth y DU a Llywodraeth yr Alban) ac effaith y pandemig ar ymddygiadau ffordd o fyw sy'n cael effaith ar yr amgylchedd.

Ym mis Rhagfyr 2022, cyhoeddodd Llywodraeth Cymru alwad am dystiolaeth i lywio'r gwaith o ddatblygu Fframwaith Pontio Teg newydd i Gymru.

Ymrwymiad

Yn 2023, bydd Llywodraeth Cymru yn cyflwyno arolwg newydd dros 3 blynedd yn ymwneud ag Ymddygiadau ac Agweddau tuag at Sero Net fel dull ailadroddadwy o olrhain agweddau ac ymddygiadau pobl mewn perthynas â gweithredu ar yr argyfyngau hinsawdd a natur.



Partneriaid cyflawni.

Gweithredu gan y Llywodraeth a'r sector cyhoeddus

Prif ganolbwynt y Strategaeth hon yw rôl y Llywodraeth o ran cynnig arweiniad, a'r modd y bydd yn gweithio gydag awdurdodau lleol a chyrrff eraill y gwasanaethau cyhoeddus mewn modd integredig.

Y man cychwyn yn hyn o beth yw uchelgais sector cyhoeddus Cymru i gyrraedd sefyllfa sero net erbyn 2030 a lleihau allyriadau'n fawr ar draws 780 o sefydliadau cyhoeddus er mwyn trawsnewid eu perthynas gyda natur.

Cam gweithredu

Ym mis Rhagfyr 2022, cyhoeddodd Llywodraeth Cymru ei [chynllun](#) ar gyfer cyflawni sero net fel sefydliad erbyn 2030.

Ymrwymiad

Bydd rhaglen gyfathrebu Gweithredu ar Newid Hinsawdd yn hyrwyddo enghreifftiau o gamau gweithredu gerbron pobl Cymru – sef camau gweithredu a gymerir gan Lywodraeth Cymru a'i staff, a chan sector cyhoeddus Cymru yn fwy cyffredinol.



Busnes, arloesi a sgiliau

Mae busnesau hefyd â rôl arwain bwysig. Mae Cymru Sero Net yn datgan bod allyriadau diwydiannau a busnesau Cymru wedi lleihau 36% rhwng 1990 a 2019. Dyma newyddion gwych, ond mae yna lawer mwy y gall busnesau ei wneud i ddatgarboneiddio'u gweithrediadau. Hefyd, busnesau sydd â'r pŵer i'n galluogi ni i wneud dewisiadau gwyrdd.

Ymhellach, mae arloesi a sgiliau'n hollbwysig o ran sicrhau y bydd modd i bob un ohonom wneud y newidiadau anos sydd o'n blaenau. Mae'r Strategaeth Arloesi newydd i Gymru yn pennu sut gellir defnyddio arloesi i wella bywydau pawb yng Nghymru, ac mae'r Cynllun Sgiliau Sero Net newydd yn ymdrin â'r heriau a wynebwn mewn perthynas â'r bylchau a'r prinder mewn sgiliau gwyrdd.

Cam gweithredu

Mae Cymru Sero Net yn gofyn i fusnesau Cymru ymrwmo i dargedau sero net a chyflwyno arferion busnes cyfrifol fel rhan o'u cyfrifoldeb cymdeithasol corfforaethol, ac mae'n gofyn i'r sector diwydiannol ddatgarboneiddio prosesau diwydiannol.

Ymrwymadau

Bydd rhaglen gyfathrebu Gweithredu ar Newid Hinsawdd yn annog pobl i ddefnyddio'u grym gwario i gefnogi busnesau sydd ar flaen y gad o ran mynd i'r afael â newid hinsawdd.

Hefyd, bydd y rhaglen gyfathrebu'n hyrwyddo addysgu, dysgu a sgiliau gwyrdd, ynghyd â chyfleoedd gwaith gwyrdd.

Cydweithio a gweithio mewn partneriaeth

Tîm Cymru

Mae yna lawer i'w wneud, ac ni ellir ei gyflawni trwy ddibynnu ar weithredu o du'r Llywodraeth yn unig. Mae'r Strategaeth hon yn gosod y sylfeini ar gyfer dull cyflawni cydweithredol yn ymwneud â rhwydwaith eang o bartneriaid Tîm Cymru: cyrff y sector cyhoeddus, busnesau a sefydliadau'r trydydd sector ledled Cymru.

Dull sy'n seiliedog ar leoedd

Mae gwahanol gymunedau angen gwahanol ddulliau. Rydym angen dull sy'n seiliedig ar leoedd, lle ceir atebion teilwredig ar gyfer gwahanol rannau o Gymru a lle bydd awdurdodau lleol yn defnyddio'u rhwydweithiau hinsawdd lleol i ddeall materion a chyfleoedd lleol.

Cymunedau

Rhaid parhau i ymgysylltu o ddifrif â'r sector gwirfoddol a rhwydweithiau cymunedol i archwilio mentrau a chyfleoedd cymunedol sydd eisoes ar waith ar gyfer meithrin gallu a llunio atebion a all ehangu'n gyflym. Hefyd, mae angen rhoi cymorth i bobl yn y gymuned sy'n dymuno cymryd camau i helpu'u cymuned i gyflwyno newidiadau.

Creadigrwydd

Er mwyn trawsnewid y gymdeithas a sicrhau ffordd wyrddach o fyw, bydd angen trawsnewid diwylliant. Bydd gan y sectorau creadigol, celfyddydol a diwylliannol rôl bwysig o ran hwyluso pobl i ymgysylltu â'r argyfyngau hinsawdd a natur, ac o ran helpu i esgor ar newid cadarnhaol ac ymdeimlad newydd o hunaniaeth Gymreig.

Camau gweithredu

Yn 2022, cyhoeddodd Llywodraeth Cymru [Gynllun Ymgysylltu â Rhanddeiliaid](#) er mwyn cryfhau cynghrair Tîm Cymru mewn perthynas ag ymdrin â'r argyfwng hinsawdd.

Ers 2019, mae Llywodraeth Cymru wedi cynnal [Wythnos Hinsawdd Cymru bob blwyddyn](#) i gyd-fynd â [Chynhadledd y Partïon \(COP\)](#), er mwyn hwyluso trafodaeth genedlaethol ynglŷn â'r hinsawdd rhwng y sectorau cyhoeddus, preifat, academiaidd a gwirfoddol.

Ers 2022, mae Cyfoeth Naturiol Cymru wedi cynnal trafodaeth genedlaethol yn ymwneud â [Natur a Ni](#) gan ddefnyddio technegau adrodd straeon a thechnegau creadigol i ddatblygu gweledigaeth gadarnhaol gyffredin ar gyfer y flwyddyn 2050.

Ymrwymadau

Bydd Llywodraeth Cymru yn gweithio'n agosach gyda phartneriaid cenedlaethol a rhanbarthol (yn cynnwys awdurdodau lleol, sefydliadau'r trydydd sector, y gymdeithas sifil ac ymgyrchwyr hinsawdd) i gyflwyno rhaglen ymgysylltu â'r cyhoedd, gan gydnabod y rôl bwysig sydd gan bartneriaid rhanbarthol o ran datgloi nifer o'r atebion ac annog dysgu cymunedol 'cymheiriad i gymheiriad'.

Bydd Llywodraeth Cymru yn cynnal o leiaf un digwyddiad ymgysylltu cyfunol bob blwyddyn i adeiladu ar lwyddiant [Wythnos Hinsawdd Cymru](#) a bydd yn archwilio'r cyfle i ddatblygu ychwaneg o gyfleoedd gydol y flwyddyn ar gyfer cynnal trafodaethau ynglŷn â'r hinsawdd, yn arbennig gyda phobl nas clywir yn aml, grwpiau ar y cyrion a grwpiau agored i niwed.

Egwyddor llwyddiant. (dull sy'n seiliedig ar dystiolaeth)

Mae egwyddor llwyddiant y Strategaeth hon wedi'i seilio ar yr angen i Lywodraeth Cymru barhau i ddysgu er mwyn cael dealltwriaeth seiliedig ar dystiolaeth o'r gwahanol rwystrau a wynebir gan bobl wrth fabwysiadu dewisiadau gwyrdd, a deall sut i gynllunio atebion effeithiol er mwyn helpu i oresgyn y rhwystrau hyn.

Yn ogystal â defnyddio fframweithiau a modelau gwyddor ymddygiad sy'n seiliedig ar dystiolaeth, bydd angen monitro dylanwadau allanol sy'n debygol o lesteirio cynnydd, gan gydnabod pa mor bwysig yw amseru, adolygu a dysgu ar sail llwyddiannau a methiannau polisiau blaenorol y Llywodraeth, ynghyd â phennu cyfleoedd i ehangu prosiectau a gaiff eu cyflwyno'n llwyddiannus eisoes o fewn ein cymunedau.



Cam gweithredu

Dan arweiniad y Tîm Deall Ymddygiad, comisiynodd Llywodraeth Cymru banel arbenigol o ymchwilyr, ymarferwyr gwyddor ymddygiad ac arbenigwyr mewn cyfathrebu ar yr hinsawdd i ddatblygu methodoleg gyfathrebu'r rhaglen hon. Esgrodd y prosiect ar gyfres o argymhellion sy'n sail i'r Strategaeth hon. Gweler: [Crynodeb o waith ymchwil i 'ofynion' y cyhoedd yng Nghymru a fanylir yng Nghynllun Sero Net Cymru.](#)

Ymrwymiad

Bydd Llywodraeth Cymru yn parhau i fuddsoddi mewn ymchwil cymdeithasol ac yn defnyddio modelau a fframweithiau i sicrhau y defnyddir dull yn seiliedig ar dystiolaeth wrth gyflenwi'r rhaglen hon.

Casgliadau a phethau pwysig i'w cadw mewn cof.

Mae'r Strategaeth hon yn cynnig fframwaith i Lywodraeth Cymru a sefydliadau cyflawni eraill ar gyfer gweithio gyda'i gilydd i gynorthwyo pobl Cymru yn y siwrnai tuag at ffordd fwy cynaliadwy o fyw.

1.

Mae'n cydnabod bod yn rhaid i'r Llywodraeth ac i fusnesau arwain y ffordd, ond mae'n nodi hefyd bod dull sy'n seiliedig ar leoedd – sef dull a all fanteisio i'r eithaf ar weithio gydag awdurdodau lleol a sefydliadau cymunedol – yn hollbwysig i lwyddiant y Strategaeth.

2.

Mae'r Strategaeth hon yn cyflwyno fframwaith pum elfen lle nodir sut bydd y nodau'n cael eu cyflawni, a hefyd cyflwynir nifer o ymrwymadau ymarferol y mae'n rhaid eu cyflawni'n ddi-oed. Po hiraf fyddwn ni cyn gweithredu, po anoddaf fydd cyflawni'r gwaith.

3.

Caiff ymrwymiad Cymru i fynd i'r afael â'r argyfyngau hinsawdd a natur ei ategu gan gefnogaeth y cyhoedd. Mae pobl eisiau'r newid hwn yn eu bywydau. Ceir pryder cynyddol ymhlith y cyhoedd ynghylch gorddefnyddio, ynghyd â galwad am atebion ar gyfer ffyrdd mwy cynaliadwy o fyw.

4.

Mae'r argymhellion a nodir yn y Strategaeth hon wedi deillio o ymgyngori helaeth, gwaith ymchwil a barn a fynegwyd gan unigolion a sefydliadau ledled Cymru.

5.

Man cychwyn yn unig yw'r Strategaeth hon. Ei bwriad yw cynnig canllawiau, syniadau a dealltwriaeth i bob un ohonom, ynghyd â dangos sut gallwn, gyda'n gilydd, wneud gwahaniaeth.



Llywodraeth Cymru
Welsh Government