

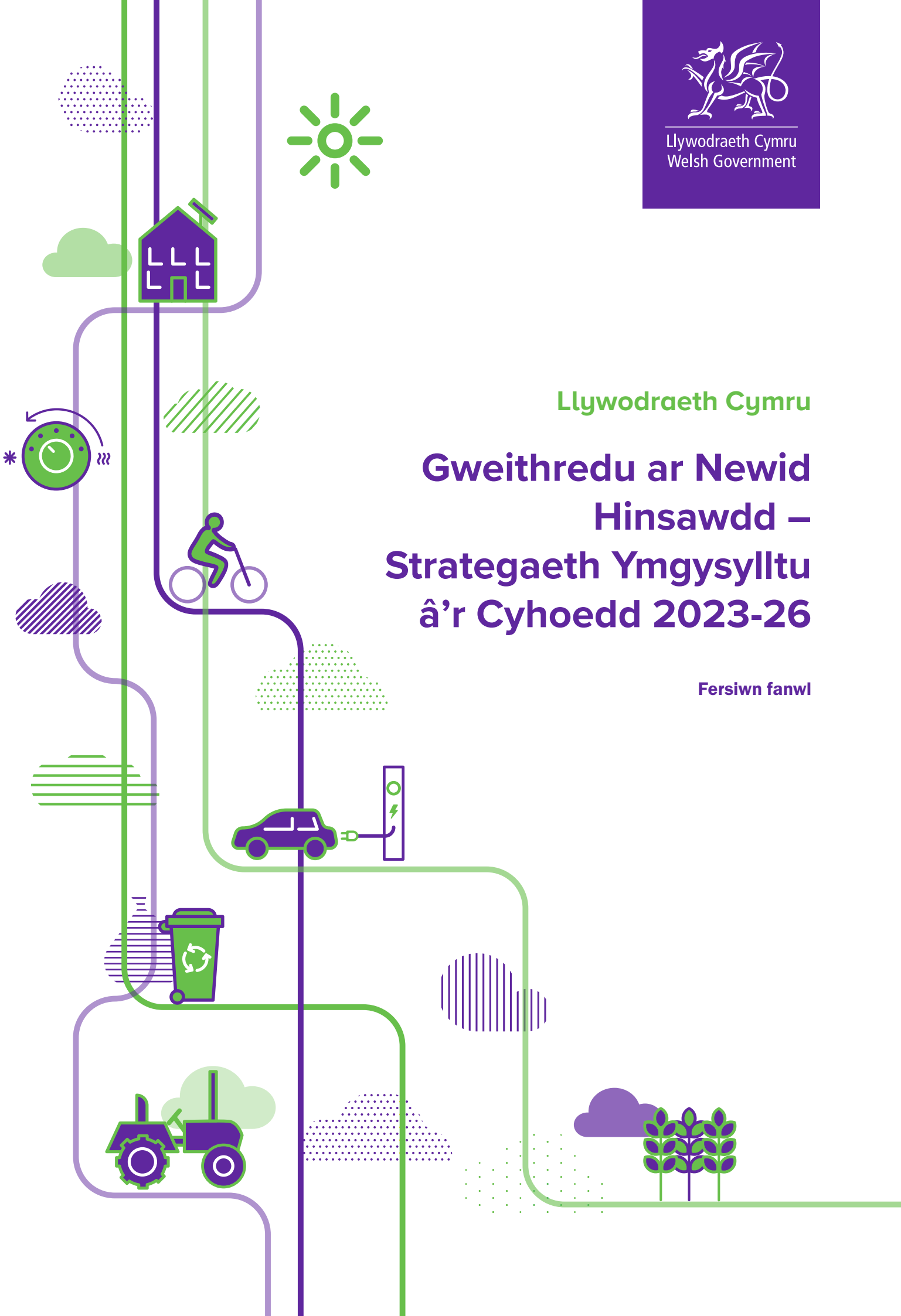


Llywodraeth Cymru
Welsh Government

Llywodraeth Cymru

Gweithredu ar Newid Hinsawdd – Strategaeth Ymgysylltu â'r Cyhoedd 2023-26

Fersiwn fanwl



Cynnwys

PENNOD 1 – Gosod y llwyfan

Rhagair y Gweinidog	2
Cyflwyniad	3
Diben a chwmpas	6

PENNOD 2 – Strategaeth

Ein gweledigaeth	9
Egwyddorion canllaw	10
Nodau'r Strategaeth	13
Sut y bydd y nodau'n cael eu cyflawni (Fframwaith dewisiadau gwyrdd)	14

PENNOD 3 – Dull cyflawni a chasgliadau

Partneriaid cyflawni	26
Damcaniaeth llwyddiant	30
Casgliadau a phethau pwysig i'w cadw mewn cof	31

Atodiadau

Atodiad 1 – Crynodeb Llywodraeth Cymru o lwybr cytbwys y Pwyllgor ar Newid Hinsawdd, ar lefel Cymru	33
Atodiad 2 – Rhestr Termau	35
Atodiad 3 – Llyfryddiaeth	38

PENNOD 1 – Gosod y Cyd-Destun

Rhagair y Gweinidog

Mae Gweithredu ar Newid Hinsawdd yn rhan o'n hymrwymiad i roi'r argyfyngau hinsawdd a natur wrth galon a chraidd popeth a wnawn.

Nid problem ar gyfer y dyfodol yw newid hinsawdd. Rydym eisoes yn gweld yr effeithiau yn ein cymunedau yma yng Nghymru, a ledled y byd.

Ni allwn ddefnyddio adnoddau'n ddiddiwedd na dibynnu ar dechnoleg i ddod o hyd i'r atebion. Rhaid inni ailgynllunio'r systemau ynni a'r seilwaith trafnidiaeth sydd ar hyn o bryd yn sbarduno ein ffordd o fyw. Rhaid inni ddefnyddio llai, lleihau gwastraff, aildefnyddio a thrwsio i raddau helaethach, a diogelu natur a'r amgylchedd. Bydd y camau hyn yn cyflwyno llawer o fanteision i'r ffordd rydym yn byw ein bywydau.

Rhaid parhau i ganolbwyntio ar weithredu o du'r Llywodraeth, y sector cyhoeddus a busnesau. Ond mae gennym ninnau fel unigolion ran hollbwysig yn hyn hefyd. Gall pob unigolyn yng Nghymru fod yn rhan o'r ateb.

Byddwn yn cynorthwyo pobl Cymru trwy wneud dewisiadau gwyrdd yn rhwyddach, yn fwy cyfleus ac yn fwy fforddiadwy.

Rhaid i'r llwybr tuag at ffordd wyrddach o fyw gael ei arwain gan egwyddor hollbwysig, sef na ddylid gadael neb ar ôl. Fy mlaenoriaeth yw sicrhau na fydd y pontio hwn yn creu nac yn dwysáu anghydraddoldebau yn ein cymdeithas – a'n bod, yn wir, yn ei ddefnyddio fel cyfle i leihau neu ddileu anghydraddoldebau.

Byddwn yn rhoi cymorth i'r rhai sydd ei angen fwyaf. Byddwn yn parhau i wella ein dealltwriaeth o'r rhwystrau sy'n wynebu pobl. Byddwn yn parhau i gynnwys pobl yn y penderfyniadau a wnawn, a siapio'r Strategaeth hon wrth iddi ddatblygu.

Drwy weithio gyda'n gilydd, gallwn sicrhau Cymru gryfach, decach a gwyrddach i bawb.

Julie James AS

Y Gweinidog Newid Hinsawdd



Cyflwyniad

Mae'r Strategaeth hon yn pennu fframwaith ar gyfer Llywodraeth Cymru a'i phartneriaid i gydweithio i gefnogi ac ymgysylltu â phobl a chymunedau Cymru mewn perthynas â gweithredu ar yr argyfyngau hinsawdd a

natur. Wrth gyflwyno'r dystiolaeth, mae'n cyfleu pwysigrwydd sicrhau bod tegwch wedi'i ymgorffori yn y dull gweithredu ar gyfer pobl Cymru a chenedlaethau'r dyfodol.

Ceir tri fersiwn o'r Strategaeth hon

(a byddant yn cael eu hategu'n fuan gan fersiynau amgen e.e. ar gyfer y rhai â nam ar eu golwg):

Y fersiwn manwl hwn o'r Strategaeth, lle ceir gwybodaeth gefndir ategol a rhagor o gyd-destun.

Prif fersiwn fyr ar gyfer amrywiaeth eang o randdeiliaid / cynulleidfaoedd.

Ffilm fer yn pennu'r cyd-destun (a fydd ar gael maes o law ar wefan climateaction.wales).

Mae'n amser inni weithredu

Mae'r dystiolaeth yn glir. Newid hinsawdd yw'r bygythiad mwyaf sy'n wynebu'r ddynoliaeth. Rhaid inni weithredu nawr.

Mae rhai newidiadau yn yr hinsawdd yn naturiol. Ond mae gweithgareddau pobl yn cyflymu'r newidiadau. Rydym yn teimlo'r effeithiau yn barod. Mae newid hinsawdd yn effeithio ar bobl ledled y byd mewn lluo o wahanol ffyrdd: rydym yn cael stormydd a thywydd hynod boeth yn amlach, mae problemau'n amharu ar systemau bwyd ac mae clefydau ar gynydd.

Mae'r argyfwng hinsawdd hefyd yn bygwth y cymunedau rydym yn byw ynddynt yma yng Nghymru, trwy gyfrwng effeithiau fel prinder dŵr, llifogydd, tywydd hynod boeth a newidiadau yn ansawdd yr aer. Ein hamddiffynfeydd rhag llifogydd, ein hamgylcheddau naturiol a hanesyddol, ein cartrefi, y busnesau sy'n sail i'n heconomi – mae pob un ohonynt mewn perygl.

Mae'r [Panel Rhynglywodraethol ar y Newid yn yr Hinsawdd \(IPCC\) \(2023\)](#) yn nodi bod yn rhaid i'r byd gyfyngu'r cynnydd mewn tymheredd i 1.5°C os ydym am osgoi effeithiau iechyd trychinebus ac atal miliynau o farwolaethau a fydd yn gysylltiedig â newid hinsawdd. Ond yn ôl casgliadau [astudiaeth ddiweddaraf](#) yr IPCC, go brin y bydd modd rhwystro'r byd rhag cynhesu mwy nag 1.5°C oherwydd gweithgareddau pobl. Oherwydd hyn, mae'r angen i leihau faint o allyriadau carbon a gynhyrchwn yn fwy taer fyth, a'r angen i addasu ein seilwaith a'n cymdeithas i realiti a risgiau newydd effeithiau ar yr hinsawdd.

Ar yr un pryd, mae'r byd yn wynebu argyfwng natur gan fod ymddygiad pobl yn arwain at ddirywio natur. Ceir cysylltiad annatod rhwng y ddau argyfwng hyn: ni allwn ddatrys y naill heb y llall.

Cymru sy'n gyfrifol ar lefel fyd-eang

Yng Nghymru, rydym wedi ymrwymo'n llwyr i wneud ein rhan yn yr ymdrechion byd-eang i fynd i'r afael â'r argyfyngau hinsawdd a natur. Tan y degawdau diwethaf, gwledydd datblygedig, fel ein gwlad ni, oedd ffynhonnell y rhan fwyaf o allyriadau carbon. Mae'r gwledydd hyn yn meddu ar adnoddau ariannol a thechnolegol i arwain ymdrechion rhyngwladol.

Ond yn ôl yr IPCC, nid yw'r rhan fwyaf o wledydd datblygedig yn gwneud cymaint ag y dylent, o ystyried eu modd a chwmpas eu cyfrifoldeb. Mae Gweinidogion Cymru yn cytuno nad yw gweithredu byd-eang wedi bod yn ddigonol ac maent yn cydnabod bod angen i bawb weithio gyda'i gilydd, ar draws ffiniau daearyddol ac ar draws sectorau, er mwyn mynd i'r afael â her newid hinsawdd.

Mae Deddf Llesiant Cenedlaethau'r Dyfodol yn ymrwymo i gael gwlad sy'n gyfrifol ar lefel fyd-eang, ac mae hyn yn cynnwys cynorthwyo'r bobl a'r cymunedau sydd fwyaf agored i newid hinsawdd ledled y byd ac ystyried sut effaith a gaiff y camau a gymerwn yng Nghymru ar weddill y byd.

Wrth i'r byd fynd yn fwy cydgysylltiedig, mae'r gordefnyddio sy'n digwydd yn rhannau cyfoethocaf y byd yn niweidio'r rhannau tlotaf: allyriadau carbon uwch, datgoedwigo a'r effaith ar y tir, mwy o lygredd, a phrinder dŵr a bwyd drwy'r byd.

Dyletswydd Cymru i weithredu

Yng Nghymru, rydym wedi ymrwymo'n gyfreithiol (trwy Ddeddf yr Amgylchedd (Cymru) 2016) i leihau ein hallyriadau carbon nes cyrraedd sefyllfa sero net erbyn 2050. Mae Llywodraeth Cymru wedi pennu targedau 10 mlynedd a chyllidebau carbon 5 mlynedd lle nodir ein llwybr tuag at sero net.

Rhaid inni wneud cynnydd yn ddi-oed, oherwydd po fwyaf o amser a gymerir i weithredu, po ddryfaf a pho anoddaf fydd y newidiadau sydd o'n blaenau. Mae ein cynllun cyfredol, sef Cymru Sero Net, yn galw ar bobl, cymunedau, mudiadau gwirfoddol, busnesau a chyrff y sector cyhoeddus yng Nghymru i ymwreiddio'r argyfwng hinsawdd yn ein gweithgareddau beunyddiol. Mae hefyd yn pwysleisio'r angen am degwch yn y ffordd y caiff newidiadau eu cyflwyno.

Mae Adroddiad y Pwyllgor ar Newid Hinsawdd, Mai 2019 (tudalen 155) yn nodi y bydd angen gweld rhyw fath o newid cymdeithasol ac ymddygiadol er mwyn lleihau'r rhan fwyaf o allyriadau (~62%). Mae hyn yn cynnwys mabwysiadu technolegau carbon isel a newid y ffordd rydym yn byw ein bywydau.

Hefyd, rhaid inni gael perthynas ddyfnach â natur a gwneud popeth o fewn ein gallu i fynd i'r afael â cholledion bioamrywiaeth. Mae Llywodraeth Cymru wedi gosod nod, sef diogelu o leiaf 30% o'r tir a 30% o'r môr yng Nghymru erbyn 2030. Ategir hyn gan Argymhellion yr Archwiliad Dwfn Bioamrywiaeth – mae'r ddogfen hon yn nodi'r angen inni ddyfnhau ein perthynas â natur a gwella addysg ac ymwybyddiaeth o'r argyfwng natur, a hefyd nodir y camau y gall pob un ohonom eu cymryd i fynd i'r afael â cholledion bioamrywiaeth.

Mae Llywodraeth Cymru wedi ymrwymo i gael economi gylchol er mwyn cynorthwyo i adfywio natur a lleihau allyriadau carbon. Mae'r strategaeth Mwy nag Ailgylchu yn pennu sut bydd hyn yn digwydd, trwy barhau i ddefnyddio adnoddau cyhyd ag y bo modd ac osgoi gwastraff – gan sicrhau mai ailddefnyddio, trwsio ac ailgylchu fydd y 'norm'. Mae defnyddio adnoddau mewn modd mwy cynaliadwy o fudd i natur trwy leihau faint o ddeunyddiau crai a ddefnyddiwn.

Fodd bynnag, ni ellir cyflawni hyn mewn gwagle. Rhaid cyflawni hyn ochr yn ochr ag uchelgeisiau'r DU mewn perthynas â chynnydd ar y cyd. Mae gan Lywodraeth Cymru bwerau datganoledig (yn bennaf neu'n rhannol) gogyfer ymdrin ag allyriadau mewn rhai sectorau (megis amaethyddiaeth, defnydd tir, rheoli gwastraff, trafnidiaeth ac adeiladau preswyl), ond nid mewn sectorau eraill (megis cyflenwadau trydan a thanwydd, gweithgynhyrchu ac adeiladu, y diwydiant awyrennau a'r diwydiant llongau). Mae'r DU wedi cadw'r pwerau hyn ar y cyfan. Bydd cefnogaeth barhaus gan Lywodraeth y DU yn hanfodol er mwyn gallu ymdrin â rhai o'r rhwystrau allweddol sy'n atal gweithredu ar yr hinsawdd a gweithredu o blaid natur.

Trawsnewid y gymdeithas

Yn ddi-os, mae atebion eraill ar gyfer yr argyfyngau hinsawdd a natur yn dibynnu ar y camau a gymerir gan y Llywodraeth a chan fusnesau. Eisoës, ceir sawl enghraifft o weithredu yn y sector cyhoeddus, ynghyd â chynnydd o ran datgarboneiddio ein seilwaith diwydiannau trwm, cynhyrchu ynni a thrafnidiaeth.

Ond yn y pen draw, mae angen i gymdeithas Cymru weddnewid fel bod ein dewisiadau gwyrdd yn rhan arferol o fywyd bob dydd a bod yna falchder i wneud ein gwlad yn fwy gwydn i'r newid yn yr hinsawdd ar gyfer ein plant a chenedlaethau'r dyfodol.

Caiff ymrwymiad Cymru i fynd i'r afael â'r argyfyngau hinsawdd a natur ei ategu gan bobl Cymru. Mae Arolwg Cenedlaethol 2022 yn canfod bod 76% o boblogaeth Cymru yn 'bryderus iawn' neu'n 'weddol bryderus' ynglŷn â newid hinsawdd, a bod 94% o'r farn fod gan y cyhoedd 'beth cyfrifoldeb' neu 'lawer o gyfrifoldeb' dros fynd i'r afael â newid hinsawdd.

Gall pob un ohonom gyfrannu at hyn – mae pob cam unigol yn cyfrif – yn cynnwys y nifer

o eitemau a brynwn, y ffordd y byddwn yn ailddefnyddio ac yn gwaredu'r eitemau hynny, a'r modd y byddwn yn defnyddio ynni a bwyd.

A gall pob un ohonom fwynhau'r manteision a ddaw yn sgil pob dewis gwyrdd a thrwy gadw'r pethau a ddefnyddiwn o ddydd i ddydd am fwy o amser: manteision i'n sefyllfa ariannol, ein hiechyd a'n llesiant; tai gwell a biliau is; system ynni fwy cadarn; gwell ansawdd dŵr ac aer; addysg werdd, sgiliau gwyrdd a chyfleoedd gwaith gwyrdd; y gallu i wrthsefyll newid hinsawdd yn well yn ein cartrefi; diogelu ecosystemau'r tir a'r môr; a theimlo ein bod yn rhan o dîm neu gymuned.

Ond mae'r camau a gymerwn ar lefel y cartref wedi bod yn gymharol syml hyd yn hyn ac nid ydynt wedi effeithio rhyw lawer ar ein bywydau. Ni fydd yr holl gamau sydd o'n blaenau mor hawdd.

Er enghraifft, mae llawer o'r dewisiadau anoddaf, megis buddsoddi mewn atebion ynni gwyrdd yn ein cartrefi, yn rhy ddrud i nifer o bobl, neu credir eu bod yn rhy anodd ac nad dyma'r opsiynau symlaf i'w cymryd. Mae Llywodraeth Cymru yn gweithio i wneud yr opsiynau hyn yn rhwyddach ac yn fwy fforddiadwy. Ond gallai pobl eraill arbed arian, megis cynyddu'r duedd am farchnad mewn eitemau 'bob dydd' ail law, gan ostwng prisiau dillad ac eitemau eraill a ddefnyddir yn y cartref.

Mae gan Lywodraeth Cymru rôl allweddol o ran lleihau baich y gweithredu ar bobl Cymru, ac mae wedi ymrwymo i wneud *dewisiadau gwyrdd yn rhwyddach, yn fwy cyfleus ac yn fwy fforddiadwy*.

Cyfle i esgor ar newid cadarnhaol

Er bod y llwybr sydd o'n blaenau yn cyflwyno her fawr, mae hefyd yn cynnig cyfle i esgor ar newid cadarnhaol. Mae ganddo'r potensial i gyfrannu'n fawr at y saith nod llesiant ar gyfer Cymru.

Mae'r argyfwng hinsawdd yn effeithio ar bob un ohonom, ond nid yw'n effeithio ar bawb mewn modd cyfartal. Os na wnawn ni weithredu, mae risg y bydd y bwlch anghydraddoldeb yn mynd yn fwy, a rhaid inni sicrhau hefyd bod y camau a gymerwn yn deg i bawb, ac na fyddant yn creu ychwaneg o anghydraddoldeb.

Er enghraifft, nid yw pawb ym mhoblogaeth Cymru yn creu allyriadau carbon mewn modd cyfartal. Mae'r rhai mwy goludog yn y gymdeithas yn tueddu i gynhyrchu ôl troed carbon uwch, tra mae'r rhai tlotaf a mwyaf agored i niwed – sydd, fel arfer, yn cynhyrchu ôl troed carbon is – eisoes yn dioddef yn anghymesur yn sgil cyflyrau iechyd sy'n gysylltiedig â'r hinsawdd.

Ymhellach, nid oes gan bawb yr un adnoddau na'r un cyfleoedd i wneud dewisiadau gwyrdd mewn perthynas ag ynni, trafnidiaeth, bwyd ac arferion defnyddio.

Diben a chwmpas

Diben

Diben y Strategaeth hon yw ysgogi dull sy'n canolbwyntio ar bobl ac annog trigolion Cymru i gymryd rhan mewn penderfyniadau ynglŷn â chyflwyno rhaglen genedlaethol ar gyfer ymgysylltu â'r cyhoedd. Mae cyflawni sero net yn her gymdeithasol yn ogystal ag yn her dechnegol, felly mae hi'n hollbwysig inni ymwreiddio'r dull hwn. Mae'n pennu fframwaith ac egwyddorion canllaw ynglŷn â sut bydd Llywodraeth Cymru (trwy gydweithio ag eraill) yn:

- › Cynnwys pobl mewn penderfyniadau (gan gynnwys penderfyniadau polisi) ynglŷn â sut i fynd i'r afael â newid hinsawdd.
- › Cynnwys pobl yn y camau gweithredu sy'n angenrheidiol i fynd i'r afael â newid hinsawdd.

Caiff ymrwymiad Llywodraeth Cymru ynglŷn â'r pontio, a nodir yn [Cymru Sero Net](#), ei reoli'n ofalus a'i roi ar waith mewn modd sy'n osgoi creu neu ddwysáu anghydraddoldebau – yn wir, y nod yw defnyddio'r pontio i leihau neu ddileu'r anghydraddoldebau hyn.

Mae'r sylfaen dystiolaeth wrthi'n cael ei datblygu er mwyn inni allu deall yn well sut bydd y pontio'n effeithio ar bobl Cymru. Yn ddiweddar, cwblhawyd [Galwad am Dystiolaeth](#) yn ymwneud â Phontio Teg, a bydd yr ymatebion yn cael eu defnyddio i lywio Fframwaith Pontio Teg newydd. Bydd y Fframwaith hwn yn ein galluogi i roi dull strategol ar waith wrth ddarparu strwythurau cymorth y llywodraeth – strwythurau teg a chynhwysol a fydd wedi'u hadeiladu ar weledigaeth a ysgogir gan lesiant gwell ac egwyddor hollbwysig, sef 'na ddylid gadael neb ar ôl'.

Mae'r ddwy agwedd hyn ar ymgysylltu â'r cyhoedd yn gysylltiedig â'i gilydd. Os caiff pobl eu cynnwys i raddau mwy yn y penderfyniadau a wneir, byddant yn fwy tebygol o gymryd rhan mewn unrhyw weithredu. Hefyd, gall helpu pobl i ddeall pam mae'r newidiadau'n digwydd, a meithrin ymddiriedaeth.

Canolbwyntir ar gamau gweithredu a gaiff eu harwain neu eu hariannu'n uniongyrchol gan Lywodraeth Cymru, a'r ysgogiadau sydd ar gael. Hefyd, bydd gofyn i Lywodraeth y DU gynorthwyo pob un ohonom i wneud dewisiadau gwyrdd. Yn y Strategaeth hon, cydnabyddir mai un elfen yn unig yw gweithredu o du'r llywodraeth, a bod angen gweithredu cydgysylltiedig ledled y sector cyhoeddus a thrwy rwydwaith ehangach o bartneriaid cyflawni Tîm Cymru.

Cwmpas

Prif gwmpas y Strategaeth hon (sy'n seiliedig ar fethodoleg rhaglen dan arweiniad y Tîm Deall Ymddygiad) yw pedair thema'n ymwneud â Dewisiadau Gwyrdd, lle ymdrinnir â'r prif feysydd dylanwad sy'n gysylltiedig â lleihau ein hallyriadau carbon. Er y bydd y dewis mwyaf yn dod i ran y bobl hynny a chanddynt lawer o adnoddau, mae gan bob un o'r themâu elfennau i gynorthwyo pobl lai goludog i wneud eu rhan a gwireddu budd personol. Bydd Llywodraeth Cymru yn canolbwyntio ar wneud y dewisiadau hyn yn rhwyddach, yn fwy fforddiadwy ac yn fwy cyfleus:

Dewisiadau gwyrdd yn ymwneud ag ynni yn y cartref

- › Defnyddio llai o ynni.
- › Dewisiadau'n ymwneud ag uwchraddio cartrefi.

Dewisiadau gwyrdd yn ymwneud â thrafnidiaeth

- › Gyrru llai; defnyddio dulliau teithio llesol a thrafnidiaeth gyhoeddus.
- › Defnyddio cerbydau trydan.

Dewisiadau gwyrdd yn ymwneud â bwyd

- › Lleihau gwastraff bwyd.
- › Bwyta'n iachach a dewisiadau bwyd cynaliadwy.

Dewisiadau gwyrdd yn ymwneud â defnyddio adnoddau

- › Siopa'n gynaliadwy.
- › Defnyddio llai, aildefnyddio, trwsio ac ailgylchu.

Mae Atodiad 1 yn tynnu sylw at grynodedb Llywodraeth Cymru o lwybr cytbwys y Pwyllgor ar Newid Hinsawdd tuag at Sero Net, ar lefel Cymru, a thynnir sylw hefyd at y newidiadau a fydd yn ofynnol o dan bob sector allyriadau, fel y nodir gan y Pwyllgor ar Newid Hinsawdd. Dyma lwybr enghreifftiol ar gyfer Cymru ac mae'n rhoi syniad hirdymor o rai o'r newidiadau y gall fod angen i aelwydydd eu gwneud. Nodir llwybr cyfredol Llywodraeth Cymru hyd at 2050 yn Cymru Sero Net ac mae'n ddigonol at ddibenion cyflawni ein targedau yng Nghyllideb Garbon 2, ond mae'n cydnabod y bydd datblygiad polisi pellach ar lefel y DU a Chymru yn ofynnol er mwyn cyflawni ein targedau yng Nghyllideb Garbon 3.

Camau cysylltiedig

Mae'r Strategaeth hon yn cwmpasu hefyd gamau pwysig y tu hwnt i leihau effeithiau newid hinsawdd – camau sy'n gysylltiedig, yn uniongyrchol neu'n anuniongyrchol, ag ymdrin â'r argyfyngau hinsawdd a natur:

- › **Ymaddasu ar gyfer newid hinsawdd** – diogelu ein hiechyd, ein cartrefi a'n cymunedau rhag effeithiau newid hinsawdd yn sgil llifogydd ac yn sgil dod i gysylltiad cynyddol â gwres.
- › **Yr argyfwng natur** – ymdrin â'r heriau rhyngberthynol sy'n deillio o'r argyfyngau hinsawdd a natur trwy gyfrwng camau megis rheoli ein gerddi a'n mannau gwyrdd trefol a gwledig mewn modd a fydd yn cynorthwyo bywyd gwyllt, tyfu llysiâu a chefnogi prosiectau gerddi cymunedol, defnyddio compost di-fawn, plannu coed, arbed dŵr, defnyddio llai o eitemau plastig, ailgylchu, casglu sbwriel, newid arferion teithio a bwyta, a gwastraffu llai o fwyd ac ati.

- › **Economi gylchol** – trwsio ac aildefnyddio eitemau er mwyn sicrhau ein bod yn parhau i ddefnyddio adnoddau cyhyd ag y bo modd, fel y gellir cynorthwyo natur i adfywio a lleihau allyriadau carbon e.e. annog yr arfer o sefydlu caffis trwsio drwy'r wlad a chodi ymwybyddiaeth ymhlith cymunedau o'r angen i fynychu'r caffis hyn.
- › **Diogelu'r amgylchedd** – rheoli ansawdd yr aer, y tir a'r dŵr er mwyn diogelu ein hiechyd, er enghraifft rhoi gwasanaeth rheolaidd i'n cerbydau, gyrru'n arafach i arbed tanwydd a lleihau allyriadau, rhoi arferion teithio gwyrdd ar waith, arbed ynni, cynnal a chadw lleoedd tân neu stofiau sy'n llosgi pren a llosgi pren sych yn hytrach na phren llaith neu bren gydag araen arno, defnyddio peiriannau puro aer, rheoli sbwriel a llygredd plastig, defnyddio llai o adnoddau a dewis cynhyrchion cynaliadwy, bwyta bwydydd sy'n deillio o ffynonellau cynaliadwy, tyfu llysiau, plannu coed, defnyddio llai o ddŵr, a gwaredu meddyginiaethau a chemegau'r cartref yn ofalus.
- › **Rheoli sŵn** – cynnwys pobl yn yr heriau a'r cyfleoedd sy'n gysylltiedig â chael seinweddau priodol, gwranddo ar bryderon pobl (e.e. pryderon yn ymwneud â phympliau gwres ffynhonnell aer a thyrbinau gwynt) a'u gwahodd i fynegi eu barn ynglŷn ag atebion posibl a sut gellid cyflawni'r atebion hynny.
- › **Addysg, sgiliau a gyrfaoedd** – rheoli ansicrwydd a chynllunio gogyfer ymaddasu ar gyfer newid hinsawdd ymhellach yn y dyfodol trwy gyfrwng arloesi a thechnoleg, a hefyd rhoi addysg i bob oedran, gan ymdrin â'r heriau o ran bylchau a phrinder sgiliau gwyrdd a hyrwyddo gyrfaoedd gwyrdd fel ffordd allweddol o gyflawni newid. Hefyd sicrhau pontio teg i weithwyr a gyflogir ar hyn o bryd mewn diwydiannau sy'n ddwys o ran allyriadau a defnyddio'r pontio i leihau anghydraddoldebau rhwng y rhywiau a nifer y menywod mewn rolau arwain.



PENNOD 2 – Strategaeth

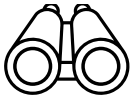
Ein Gweledigaeth:

Ein gweledigaeth yw cael cymdeithas decach, carbon isel, a all wrthsefyll newid hinsawdd. Byddwn yn ysgwyddo cyfrifoldeb dros weithredu ar yr hinsawdd, gan esgor ar newid diwylliannol parhaol tuag at gael cymdeithas fwy cynaliadwy, cyfartal a chynhwysol. Gyda'n gilydd, gallwn wneud cyfraniad cadarnhaol tuag at lesiant, yn fyd-eang ac yn lleol.

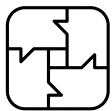


**LLESIANT
CENEDLAETHAU'R DYFODOL**
**WELL-BEING OF
FUTURE GENERATIONS**

Egwyddorion canllaw (5 ffordd o weithio Deddf Llesiant Cenedlaethau'r Dyfodol)



Hirdymor – Cydbwysu'r angen i greu momentwm cynnar pan fo modd a chanolbwyntio ar ymdrin â mwy o heriau hirdymor pan fo hynny'n amhosibl.



Integreiddio – Rhoi dull 'system gyfan' ar waith wrth ddatrys problemau a chyflwyno atebion sy'n fuddiol i'r naill ochr a'r llall.



Cynnwys – Gwrando ar bobl a'u cynnwys yn y broses o lunio atebion a fydd yn effeithio arnynt.



Cydweithio – Bod yn agored ac yn dryloyw ynglŷn â'r ffordd y bydd y rhaglen yn cael ei chyflawni.



Atal – Atal problemau rhag digwydd neu waethygu trwy baratoi pobl ar gyfer y newidiadau sydd o'u blaenau, gan sicrhau bod tegwch yn cael ei ymwreiddio yn y dull a chan helpu ein cymunedau i wrthsefyll newid hinsawdd yn well.

Egwyddorion canllaw

Mae'r egwyddorion sy'n sail i'r Strategaeth hon yn canolbwyntio ar Egwyddor Datblygu Cynaliadwy Deddf Llesiant Cenedlaethau'r Dyfodol a'r 5 ffordd o weithio sy'n anelu at helpu Cymru i gydweithio'n well:

1. Hirdymor – Cydbwyso'r angen i greu momentwm cynnar pan fo modd a chanolbwyntio ar ymdrin â mwy o heriau hirdymor pan fo hynny'n amhosibl.

Er mwyn inni allu cyrraedd ein targedau datgarboneiddio ac addasu yng Nghymru, rhaid i bobl Cymru weithredu ar frys. Po fwyaf o amser a gymerir i weithredu, po ddrytaf a pho anoddaf fydd y newidiadau sydd o'n blaenau.

Fodd bynnag, mae yna rwystrau sy'n atal nifer ohonom rhag gweithredu ar y newid yn yr hinsawdd, yn cynnwys: rhwystrau ymarferol ac ariannol, rhwystrau o ran seilwaith, rhwystrau o ran gallu, galluogrwydd a rhwystrau o ran cymhelliant. Felly, rhaid i'r Llywodraeth ddeall y realiti sy'n wynebu pobl yn hyn o beth. Rhaid darparu systemau, cymorth ac addysg er mwyn goresgyn y rhwystrau hyn. Er mwyn gwneud hyn, bydd angen i Lywodraeth Cymru fuddsoddi mewn polisi, seilwaith a galluogrwydd yn yr hirdymor (yn enwedig ar gyfer aelwydydd sydd fwyaf angen cymorth o'r fath).

Hefyd, bydd angen i Lywodraeth y DU weithredu mewn meysydd lle mae'r llywodraeth honno wedi cadw pwerau, a bydd angen i awdurdodau lleol greu atebion arloesol, teilwredig, seiliedig ar leoedd er mwyn ymdrin â'r gwahanol heriau sy'n wynebu rhanbarthau a chymunedau Cymru

2. Integreiddio – Rhoi dull 'system gyfan' ar waith wrth ddatrys problemau a chyflwyno atebion sy'n fuddiol i'r naill ochr a'r llall.

Mae Rhaglen Lywodraethu bresennol Llywodraeth Cymru yn tanlinellu nifer o feysydd pwysig lle mae angen llawer o gydweithredu ar draws yr holl lywodraeth, yn cynnwys yr angen i "*ymgorffori ein hymateb i'r argyfwng hinsawdd a natur ym mhopeth a wnawn*". Bydd pontio llwyddiannus tuag at ffordd wyrddach o fyw yn ddibynnol ar allu Llywodraeth Cymru i fanteisio i'r eithaf ar y cysylltiadau rhwng polisïau sy'n anelu at gynorthwyo pob un ohonom i leihau allyriadau carbon a gwireddu cydfanteision pwysig eraill. Er enghraifft:

Pontio teg – Rhaid i Lywodraeth Cymru ddarparu strwythurau cymorth teg a chynhwysol a fydd wedi'u hadeiladu ar weledigaeth a ysgogir gan lesiant gwell ac egwyddor hollbwysig, sef 'na ddylid gadael neb ar ôl'.

Yr argyfwng natur – Mae ymddygiad pobl yn arwain at ddirywio natur. Ceir cysylltiad annatod rhwng yr argyfyngau hinsawdd a natur: ni ellir datrys y naill heb y llall. Ymhellach, mae'r her bioamrywiaeth yng Nghymru yn golygu ymdrin â'r effeithiau amgylcheddol a chymdeithasol a gawn y tu hwnt i'n ffiniau ein hunain (caiff ein harferion defnyddio eu cuddio rhagom i raddau helaeth, yn aml gan fod y deunyddiau crai yn tarddu o rannau eraill o'r byd).

Iechyd – Newid hinsawdd yw un o'r prif fygythiadau sy'n wynebu iechyd y cyhoedd, felly bydd angen llunio polisiau hinsawdd mewn modd a fydd yn esgor ar yr effaith fwyaf bosibl fel y bydd modd ymdrin ag anghydraddoldebau iechyd a meysydd lle gellir ymestyn manteision i iechyd y cyhoedd.

Aer glân – Mae rhai o'r prif ffynonellau llygredd aer hefyd yn cyfrannu at newid hinsawdd e.e. cerbydau ac adeiladau, felly gall polisiau sydd â'r bwriad o leihau allyriadau carbon ymdrin ag allyriadau llygryddion aer hefyd.

Rheoli dŵr – Trwy arbed dŵr a helpu pobl i newid y ffordd y defnyddiant ddŵr, gellir cynorthwyo i leihau allyriadau carbon ac arwain, o bosib, at arbed arian ac ynni yn ein cartrefi.

Risgiau'n ymwneud â'r hinsawdd –

Mae newidiadau sylweddol a diwrthdro yn ein hinsawdd a'n tywydd yn esgor ar risgiau ac effeithiau'n ymwneud â'n hiechyd, ein cartrefi a'n cymunedau. Dylid ystyried manteision a chyfaddawdau posibl yn ymwneud â'r modd y rheolwn ein tir er mwyn sicrhau y gallwn ddiogelu seilwaith gwyrdd newydd rhag effeithiau tywydd eithafol.

3. Cynnwys – Gwrando ar bobl a'u cynnwys yn y broses o lunio atebion a fydd yn effeithio arnynt.

Wrth ymateb i fygythiad newid hinsawdd, un elfen yn unig yw gweithredu o du'r llywodraeth. Mae graddfa'r newidiadau sydd o'n blaenau yn golygu na ellir cyflawni'r rhaglen ymgysylltu â'r cyhoedd heb gael cymeradwyaeth a chefnogaeth eang gan bob rhan o'r gymdeithas.

Mae Llywodraeth Cymru eisoes wedi ymrwmo i sicrhau bod pobl Cymru yn cael cyfle ystyrlon i gyfrannu at gyflawni a chryfhau'r camau a bennir yn [Cymru Sero Net](#).

Mae hyn yn cynnwys ymgynghoriad y Strategaeth hon. Caiff yr ymatebion a gafwyd i'r ymgynghoriad hwnnw eu crynhoi mewn adroddiad cyhoeddedig. [Y camau a ofynnwyd gan y cyhoedd yng Nghymru yng nghynllun Cymru Sero Net: crynodeb o'r ymchwil.](#)

Drwy gydol y Strategaeth hon, nodir pa mor bwysig yw cynnwys pobl mewn penderfyniadau'n ymwneud â llunio polisiau'r llywodraeth – hynny yw, polisiau sy'n anelu at gynorthwyo pobl i wneud dewisiadau gwyrdd. Mae hi'n hanfodol cael deialog ddwy ffordd er mwyn sicrhau y bydd polisiau'n llwyddo yn y dyfodol – helpu pobl i ddeall pam mae'r newidiadau'n digwydd, meithrin ymddiriedaeth yn y llywodraeth a chreu sylfaen gryfach y gall pob un ohonom weithredu arni. Mae cynnwys pobl ar lefel y gymuned yn bwysig hefyd: gall gweithredu cymunedol ysgogji newid, a hefyd gall fod yn fwy ymatebol i amgylchiadau ar lawr gwlad ac yn fwy hyblyg wrth i'r amgylchiadau newid.

Gofynnodd y rhai a ymatebodd i ymgynghoriad y Strategaeth hon am gyfleoedd ystyrlon, dynamig a pharhaus i gyfrannu at y modd y cyflawnir y rhaglen hon. Mae'r Strategaeth hon yn ymrwmo i archwilio dulliau, sianeli a chydberthnasau newydd fel y gellir gwireddu graddfa'r cyfraniad sy'n angenrheidiol i gyflawni'r rhaglen hon. Bydd Llywodraeth Cymru yn gweithio gyda rhwydweithiau cenedlaethol, rhanbarthol a chymunedol i gytuno ar strwythurau a phrosesau ar gyfer gwireddu hyn.

4. Cydweithio – Bod yn agored ac yn dryloyw ynglŷn â'r ffordd y bydd y rhaglen yn cael ei chyflawni.

Mae'r Strategaeth hon yn nodi pa mor bwysig yw cydweithio, a disgrifir y dull cyflawni cydweithredol, agored a thryloyw a roddir ar waith gan Dîm Cymru. Mae Llywodraeth Cymru yn cydnabod y rôl bwysig sydd gan bartneriaid

rhanbarthol o ran ymdrin â nifer o'r heriau sydd o'n blaenau.

Os ydym am gyflawni'r rhaglen hon yn llwyddiannus, bydd angen i sefydliadau – ar lefel genedlaethol a rhanbarthol – weithio mewn modd gwahanol er mwyn llunio atebion newydd. I'r perwyl hwn, bydd Llywodraeth Cymru yn cynnal rhagor o drafodaethau gydag awdurdodau lleol a phartneriaid rhanbarthol ledled Cymru er mwyn sicrhau y rhoddir dull cyflawni cydweithredol ar waith.

Dim ond trwy gyfrwng cydymdrechion Llywodraeth Cymru a phartneriaid Tîm Cymru (gweler Cynllun Ymgysylltu â Rhanddeiliaid Llywodraeth Cymru, sef [Newid yn yr Hinsawdd: Dull Ymgysylltu 2022-2026](#)) y bydd modd gwireddu'r weledigaeth a'r nodau a bennir yn y Strategaeth hon.

5. Atal – Atal problemau rhag digwydd neu waethgu trwy baratoi pobl ar gyfer y newidiadau sydd o'u blaenau, gan sicrhau bod tegwch yn cael ei ymwreiddio yn y dull a chan helpu ein cymunedau i wrthsefyll newid hinsawdd yn well.

Un o nodau'r Strategaeth hon yw cyfleu sut gall pontio teg a chynhwysol tuag at ffordd fwy cynaliadwy o fyw esgor ar fanteision i bob un ohonom, a hefyd i genedlaethau'r dyfodol. Yn ddi-os, fe ddaw heriau i'n rhan wrth droedio'r llwybr sydd o'n blaenau, ond hefyd fe ddaw cyfle newydd i'n rhan – cyfle i atal yr anghydraddoldebau yn ein cymdeithas rhag gwaethgu, a chyfle i'w gwrthdroi, gan sicrhau bod tegwch wedi'i ymwreiddio yn y broses o bontio tuag at ffordd wyrddach o fyw.

Bydd ysgogi tegwch cymdeithasol (o gydraddoldeb i amrywiaeth a chynhwysiant) yn ganolbwynt i bob agwedd ar gyflawni'r rhaglen. Bydd pwyslais y rhaglen ymgysylltu hon yn canolbwyntio ar leihau'r baich ariannol ar ein haelwydydd tlotaf a sicrhau na fydd y pontio yn eu gwneud yn fwy agored i niwed.



Nodau'r Strategaeth

- › Cyfleu pontio teg a chynhwysol tuag at ffordd fwy cynaliadwy o fyw, gan barhau i ddefnyddio adnoddau cyhyd ag y bo modd a lleihau gwastraff, a thrwy hynny esgor ar fanteision i bobl Cymru yn awr ac yn y dyfodol.
- › Gwella gwybodaeth pobl ynglŷn â dewisiadau gwyrdd a'r cydfanteision a ddaw yn sgil y dewisiadau hynny, gan annog gweithredu mewn meysydd lle mae pobl yn fwy parod ac yn fwy abl i weithredu, a chan baratoi pob un ohonom ar gyfer y newidiadau mwyaf pwerus eu heffaith.
- › Annog gweithredu mewn meysydd megis addasu ein cartrefi a'n cymunedau gogyfer effeithiau newid hinsawdd, mynd i'r afael â'r argyfwng natur, a diogelu ansawdd yr amgylchedd rydym yn byw ynddo.
- › Cynorthwyo i gyflawni camau gweithredu a nodir yn y Cynllun Gweithredu Sgiliau Sero Net er mwyn ymdrin â'r bylchau a'r prinder mewn sgiliau gwyrdd a hyrwyddo gyrfaoedd gwyrdd fel dull o alluogi newid, gan sicrhau bod y cyfleoedd hyn ar gael i bawb.
- › Cyfleu sut gallwn, gyda'n gilydd, wneud gwahaniaeth trwy hyrwyddo camau a gymerir ledled Cymru gan Lywodraeth Cymru, gan y sector cyhoeddus ehangach, gan fusnesau, ac o fewn ein cymunedau, a thrwy gyfathrebu'r effaith a gaiff pobl trwy fabwysiadu dewisiadau gwyrdd.
- › Cynorthwyo pobl i ymddiried ym mholisiau'r Llywodraeth, a'u derbyn – sef polisiau sy'n anelu at wneud dewisiadau gwyrdd yn rhwyddach ac yn fwy fforddiadwy – a hynny trwy gyfrwng dulliau ymgysylltu tryloyw lle caiff pobl eu cynnwys yn y broses o lunio atebion. Mae hyn yn cynnwys cael adborth wrth i'r Strategaeth gael ei rhoi ar waith dros amser.

Sut y bydd y nodau'n cael eu cyflawni (Fframwaith Dewisiadau Gwyrdd)

Gosod esiampl

Arwain trwy esiampl: ysbrydoli eraill i weithredu trwy osod esiampl o ymddygiadau gwyrdd.

Galluogi

Gwneud pethau'n haws: rhoi'r cymorth angenrheidiol i bobl er mwyn iddynt allu gwneud dewisiadau gwyrdd.



Ymgysylltu

Cynnwys pobl: cynnwys pobl mewn penderfyniadau polisi ynglŷn â sut i fynd i'r afael â newid hinsawdd.

Annog

Rhoi'r arwyddion iawn: annog pobl i wneud newidiadau 'bob dydd' a fydd yn helpu i fynd i'r afael â newid hinsawdd.

Gwerthuso

Nnu effaith y gweithredu: arddangos canlyniadau ystyrlon er mwyn dangos y gallwn wneud gwahaniaeth gyda'n gilydd.

1. Gosod esiampl

Arwain trwy esiampl: ysbrydoli eraill i weithredu trwy osod esiampl o ymddygiadau gwyrdd..

Rhaid inni osod esiampl o ran sut i weithredu ym mhob cwr o Gymru, yn cynnwys sut mae Llywodraeth Cymru ac eraill yn arwain trwy esiampl ac yn gweithredu mewn modd agored a gonest, a chydag uniondeb. Bydd hyn yn galluogi pobl i weld sut mae camau unigol yn perthyn i'r darlun mwy.

Bydd Llywodraeth Cymru yn gweithio gyda phartneriaid i gyflwyno negeseuon amlhaen yn esbonio pa gamau a gymerir i ddangos arweiniad ar bob lefel trwy eu sefydliadau, gan gyfleu'r canlynol:

- › Graddfa a chyflymder y camau a gymerir i wireddu ymrwymïadau yn sefydliadau'r sector cyhoeddus yng Nghymru, er mwyn iddynt allu lleihau eu hallyriadau carbon.
- › Y polisïau a'r strwythurau pwysig a roddir ar waith gan Lywodraeth Cymru er mwyn galluogi pobl i oresgyn y rhwystrau sy'n eu hatal rhag gwneud dewisiadau gwyrdd a chyfleu sut mae pobl yn cyfrannu at lunio'r atebion.
- › Yr hyn mae awdurdodau lleol a chyrrff eraill y gwasanaethau cyhoeddus yn ei wneud er mwyn helpu pobl i oresgyn rhwystrau penodol ar lefel ranbarthol a chymunedol.
- › Y rôl arwain hollbwysig yr aiff diwydiannau a busnesau i'r afael â hi ar gyfer lleihau eu hallyriadau carbon a galluogi pobl i wneud dewisiadau gwyrdd (yn cynnwys arloesi ac atebion technoleg, labelu cliriach i ddefnyddwyr, rhagor o ddewisiadau gwyrdd i ddefnyddwyr a swyddi gwyrdd newydd).
- › Enghreifftiau ysbrydoledig o rym cymunedol a chamau gweithredu a gymerir yn lleol gan fentrau cymdeithasol a grwpiau cymunedol ar gyfer lleihau allyriadau carbon, byw'n fwy cynaliadwy ac addasu i effeithiau newid hinsawdd, a'r atebion lleol a roddir ar waith.
- › Camau a gymerir gan ysgolion a darparwyr addysg i helpu i wella gwybodaeth am newid hinsawdd ac ymdrin â bylchau a phrinder sgiliau.
- › Camau a gymerir yn y diwydiant ffermio i symud tuag at arferion ffermio mwy cynaliadwy.
- › Rôl natur yn y cynllun cyflawni a'r camau a gymerir eisoes ar raddfa genedlaethol a rhanbarthol i fynd i'r afael â cholledion bioamrywiaeth.
- › Enghreifftiau o brosiectau a gyflawnir gan y diwydiannau creadigol, celfyddydol a diwylliannol, a'r sectorau amgylchedd hanesyddol, yn ymwneud â phwysigrwydd dysgu ar sail profiadau bywyd a helpu i ddychmygu ffordd wyrddach a mwy cynaliadwy o fyw.

Mae hi'n hanfodol gosod esiampl er mwyn inni ddeall nad oes neb yn gofyn inni fynd i'r afael â newid hinsawdd ar ein pen ein hunain. Dengys hefyd fod graddfa'r camau a gymerir gan y llywodraeth, gan awdurdodau lleol a chan fusnesau yn cyd-fynd â difrifoldeb y mater.

Camau gweithredu

Mae Llywodraeth Cymru eisoes wedi casglu mwy na 150 o addunedau yn sbarduno camau gweithredu ar draws y sector cyhoeddus ac mewn busnesau, ysgolion a chymunedau.

Yn 2022, rhoddodd Llywodraeth Cymru ymgyrch ddigidol genedlaethol newydd ar waith yn hyrwyddo ymrwymadau a chamau gweithredu newid hinsawdd o fewn y sector cyhoeddus, gan fusnesau ac ar draws cymunedau Cymru.

Ymrwymiad

Bydd Llywodraeth Cymru yn parhau i annog a hyrwyddo addunedau ac astudiaethau achos lle dangosir yr ymrwymadau a'r camau gweithredu a gymerir ym mhob cwr o Gymru.

2. Ymgysylltu

Cynnwys pobl: cynnwys pobl mewn penderfyniadau polisi ynglŷn â sut i fynd i'r afael â newid hinsawdd.

Mae Deddf Llesiant Cenedlaethau'r Dyfodol yn gosod rhwymedigaeth gyfreithiol ar gyrff cyhoeddus i ystyried a chynnwys pobl o bob oed ac amrywiaeth wrth wneud penderfyniadau.

Drwy gydol y Strategaeth hon, cyfeirir at rôl hanfodol Llywodraeth Cymru a sefydliadau eraill o ran cyflwyno polisiâu ac atebion seilwaith cydgysylltiedig er mwyn helpu i oresgyn nifer o'r rhwystrau sy'n atal pobl rhag gwneud dewisiadau gwyrdd.

Er mwyn cyflawni hyd a lled y newidiadau sy'n angenrheidiol i ymdrin â newid hinsawdd, rhaid mynd ati i gynnal trafodaethau a

chynnwys pobl yn y broses. Rhaid i bobl Cymru gael digon o gyfle i leisio'u buddiannau cyfreithlon, a rhaid i'r buddiannau hynny gael eu hystyried: rhaid i bobl Cymru gael cyfle i fod yn 'weithredwyr newid' yn hytrach na bod y newidiadau'n cael eu gosod arnynt; rhaid iddynt deimlo bod y polisi'n deg, yn gyfiawn ac yn debygol o fod yn effeithiol.

Yn Cymru Sero Net, mae Llywodraeth Cymru wedi ymrwymo eisoes i gynnal deialog ddwy ffordd ynglŷn â newid hinsawdd, yn arbennig gyda phobl a chymunedau y bydd penderfyniadau polisi'r dyfodol yn fwyaf tebygol o effeithio arnynt. Bydd hyn yn sicrhau tegwch ynglŷn â'r ffordd y caiff y newidiadau hyn eu rhoi ar waith. Trwy gynnwys pobl yn y broses o lunio polisiâu ac atebion, bydd modd helpu pobl i ddeall y cymhlethdodau sy'n berthnasol i'r polisiâu a'r atebion hynny, a bydd y ddealltwriaeth ddyfnach hon yn

cynyddu'r tebygolrwydd y bydd hyn yn arwain at newidiadau y gall pobl eu gwneud yn eu bywydau eu hunain.

Mae llawer iawn o waith ymgysylltu'n cael ei wneud eisoes ledled Cymru a cheir nifer o enghreifftiau o arferion da. Bydd Llywodraeth Cymru yn adeiladu ar yr arferion da hyn a'r pethau pwysig a ddysgwyd am y pwnc, megis:

- › Dylid ystyried yn ofalus fynychder y dulliau a'r mathau o ddulliau a ddefnyddir rhag ofn i bobl gael eu llethu, neu rhag ofn i'r gweithgarwch arwain at 'syrffed ymgysylltu'.
- › Y bobl sy'n ymddiddori fwyaf yn y pwnc yw'r bobl sydd fwyaf tebygol o wirfoddoli i gymryd rhan neu sydd fwyaf tebygol o fod yn barod i ymgysylltu; bydd hyn yn arwain at fynegi a chlywed barn anghytwys.
- › Mae gweithgarwch ymgysylltu ar ei fwyaf effeithiol pan ddefnyddir dulliau monitro parhaus a phan gaiff dolenni adborth eu

cynnwys, er mwyn sicrhau bod pobl sy'n gysylltiedig â'r broses yn cydnabod effaith eu cyfraniad ac y byddant yn cymryd camau o ganlyniad i hynny.

- › Mae newid cadarnhaol yn debygol o ddeillio o ymgysylltu pan geir cydbwysedd grym cyfartal, cyd-ddealltwriaeth a pharch, a phan gaiff cymunedau eu mawrbrizio ar sail eu gwybodaeth a'u dealltwriaeth o gyd-destunau lleol.

Bydd Llywodraeth Cymru yn rhoi blaenoriaeth i gynnal trafodaethau gyda phobl nas clywir yn aml, pobl ifanc, lleiafrifoedd ethnig, y rhai mwyaf agored i niwed, pobl hŷn a grwpiau ar y cyrion er mwyn sicrhau y caiff eu barn ei chlywed ac y cânt gymorth llawn drwy'r pontio.

Camau gweithredu

Mae gwefan Llywodraeth Cymru yn cynnwys [142 o ymgynghoriadau cyhoeddedig](#) yn ymwneud â'r amgylchedd a newid hinsawdd.

Ymhlith y rhain, ceir [ymgynghoriad ar y Strategaeth hon ynghyd â galwad am dystiolaeth](#) i lywio'r gwaith o ddatblygu Fframwaith Pontio Teg i Gymru.

Ymrwymadau

Dros y 12 mis nesaf, bydd Llywodraeth Cymru yn cynnal adolygiad er mwyn pennu i ba raddau mae gwaith ymgysylltu cydgyngorol â'r cyhoedd ynglŷn â'r argyfyngau hinsawdd a natur yn cael ei gynnal eisoes ledled Cymru (a chan bwy).

Bydd Llywodraeth Cymru yn defnyddio canfyddiadau'r adolygiad hwn i ystyried atebion ar gyfer dull mwy cydgysylltiedig o ymgysylltu â'r cyhoedd ynglŷn â'r argyfyngau hinsawdd a natur ledled Cymru.

3. Galluogi

Gwneud pethau'n haws: rhoi'r cymorth angenrheidiol i bobl er mwyn iddynt allu gwneud dewisiadau gwyrdd.

Er mwyn gwireddu'r camau gweithredu eang y mae angen i bawb yng Nghymru eu cymryd, rhaid darparu cymorth sylweddol er mwyn helpu pob un ohonom i wneud dewisiadau gwyrdd. Ar hyn o bryd, mae nifer o'r dewisiadau hyn yn rhy ddrud, yn rhy anghyfleus ac yn rhy anneniadol – neu, yn syml, nid ydynt yn cyfateb i'r 'norm' neu'r dewisiadau arferol rydym yn gyfarwydd â nhw. Nid yw economi na seilwaith Cymru wedi'u cynllunio'n dda ar gyfer pobl sy'n dymuno byw'n gynaliadwy – nid heb rywfaint o ymdrech bersonol neu rywfaint o gyfaddawdu, beth bynnag.

Gall cyfathrebu helpu i ymdrin â rhai o'r rhwystrau hyn; ond ar ei ben ei hun, dim ond at newidiadau gweddol fach y bydd cyfathrebu'n arwain. Dyna pam mae'r Strategaeth hon yn tynnu sylw at egwyddor llwyddiant sy'n seiliedig ar yr angen i ddyfnhau dealltwriaeth o'r prif rwystrau a'r prif bethau a all hwyluso gweithredu. Dyma'r sail ar gyfer datblygu negeseuon cyfathrebu, polisïau, seilwaith ac atebion technoleg ymarferol a gaiff eu gwreiddio mewn tystiolaeth – hynny yw, tystiolaeth yn ymwneud â'r hyn a fydd yn gweithio ac a fydd yn fwyaf deniadol i bobl.

Deall rhwystrau ac ymdrin â nhw

Bydd angen deall a mynd i'r afael â rhwystrau yn ddi-oed ac ar sawl lefel, gan ystyried dewisiadau pobl (yn seiliedig ar eu hoff bethau, eu gwybodaeth, eu gwerthoedd a'u rhagfarnau) i ffactorau sy'n cael llawer o ddylanwad (megis cost, hwylustod a normau cymdeithasol) i'r systemau sydd ar waith (megis cymhellion, rheoliadau a seilwaith). Yn y pen draw, bydd llwyddiant yn dibynnu ar fynd i'r afael â'r prif rwystrau cost, hwylustod a chymhellol, a gwneud y newidiadau hyn yn amserol..

Mae hyd a lled yr ymyriadau sy'n angenrheidiol i helpu pobl i wneud dewisiadau gwyrdd yn golygu bod gan Lywodraeth Cymru rôl bwysig o ran cydgysylltu gweithredu ar bob lefel er mwyn dwyn ynghyd arloesedd, gwelliannau mewn technoleg, a ffordd newydd o ystyried sut gellir defnyddio cymelliadau, safonau, labelu, gwybodaeth i'r cyhoedd a seilwaith er mwyn ysgogi gweithredu cyn gynted ag y bo modd.

Y tu hwnt i rôl Llywodraeth Cymru, mae llawer o'r atebion yn digwydd ar lefel y gymuned. Bydd angen gwahanol atebion ar gyfer gwahanol rannau o Gymru, felly mae hi'n hanfodol cael dull sy'n seiliedig ar leoedd.

Camau gweithredu

Mae gwefan Llywodraeth Cymru yn cynnwys 849 o gyhoeddiadau cyhoeddedig yn ymwneud â'r amgylchedd a newid hinsawdd. Dyma rai o'r polisiâu a'r rhaglenni newydd a gaiff eu datblygu a'u cyflwyno i gynorthwyo pobl i wneud dewisiadau gwyrdd:

- › [Datblygwr ynni newydd sydd ym mherchnogaeth y cyhoedd](#)
- › [Iteriad nesaf y Rhaglen Cartrefi Clyd](#)
- › [Adolygiad Ffyrdd](#)
- › [Terfynau cyflymder 20mya](#)
- › [Pwysau Iach: Cymru Iach – cynllun cyflawni](#)
- › [Gwerthu mawn mewn garddwriaeth yng Nghymru i ddod i ben](#)
- › [Pob cartref yng Nghymru i gael coeden](#)
- › [Y lefelau uchaf erioed o gyllid ar gyfer amddiffynfeydd llifogydd](#)
- › [Bil Ansawdd Aer Newydd](#)
- › [Deddfwriaeth yn erbyn cynhyrchion plastig untro](#)
- › [Ariannu ailddosbarthu bwyd dros ben – FareShare](#)
- › [Awdurdodau lleol Cymru yn casglu gwastraff bwyd ar wahân](#)
- › [Cyfraniad Cymru ar Ymrwymiad Courtauld 2030](#)
- › [Cronfa Economi Gylchol](#)
- › [Ariannu Caffi Trwsio Cymru a Benthyc Cymru](#)
- › [Rheoliadau'n ymwneud ag ailgylchu yn y gweithle](#)
- › [Cyflwyno Cynllun Dychwelyd Ernes](#)

Ymrwymiad

Bydd Llywodraeth Cymru yn datblygu amserlen fras ar gyfer cyflwyno ysgogiadau polisi'r Llywodraeth mewn perthynas â'r pedair thema Dewisiadau Gwyrdd.

4. Annog

Rhoi'r arwyddion iawn: annog pobl i wneud newidiadau 'bob dydd' a fydd yn helpu i fynd i'r afael â newid hinsawdd.

Gall cyfathrebu fod yn arf pwerus o ran annog pobl i danysgrifio i naratif cenedlaethol cadarnhaol, ynghyd â deall yr hyn mae'r Llywodraeth yn ei wneud i helpu pobl i wneud newidiadau a theimlo bod y newidiadau hynny'n deg, yn gyfiawn ac yn debygol o fod yn effeithiol. Hefyd, gall cyfathrebu helpu i ymdrin â rhwystrau gwybodaeth yn ymwneud â newid hinsawdd a sicrhau ein bod yn fwy ymwybodol o'r cydfanteision a all ddod i'n rhan wrth wneud dewisiadau gwyrdd – cydfanteision i ni, i'n teuluoedd, i aelwydydd ac i gymunedau, ynghyd â manteision ehangach ar gyfer natur ac ansawdd yr aer a'r dŵr.

Yn 2023, bydd rhaglen gyfathrebu genedlaethol newydd yn cael ei rhoi ar waith. Prif ganolbwynt y rhaglen hon fydd ymgyrch genedlaethol o'r enw *Gweithredu ar Newid Hinsawdd* a Hwb Digidol (gwefan). Wrth ddatblygu'r dull, ystyriwyd y cwestiynau canlynol:

- › Ble y gall cyfathrebu wneud gwahaniaeth, a sut?
- › Pa gamau gweithredu y dylid gofyn i bobl eu cymryd?
- › Pa mor barod yw pobl inni ofyn iddynt wneud U, W neu Y?
- › Pa gamau gweithredu sydd fwyaf effeithiol o ran lleihau allyriadau?
- › Sut mae agweddau'n amrywio o segment i segment?
- › Sut, yn benodol, dylid gwneud y gorau o gyfathrebu?
- › Beth yw'r rhwystrau penodol rhag gweithredu, a beth all cyfathrebu ei wneud i ymdrin â'r rhwystrau hyn?

Argymhellion ar gyfer cyfathrebus

Cafodd y prosiect ei arwain gan y Tîm Deall Ymddygiad er mwyn llunio'r fethodoleg sydd wrth wraidd y rhaglen gyfathrebu. Defnyddiodd y prosiect ddata ansoddol a meintiol, modelau a fframweithiau a oedd yn ymwneud yn benodol â Chymru ynghyd â data, modelau a fframweithiau ar lefel y DU, a hynny er mwyn archwilio rôl cyfathrebu wrth annog dewisiadau gwyrdd, yn uniongyrchol (h.y. gofyn i bobl wneud dewisiadau gwyrddach yn awr) ac yn anuniongyrchol (h.y. 'paratoi' pobl ar gyfer newidiadau yn y dyfodol). Cyflwynwyd yr argymhellion canlynol ac mae copi o Adroddiad Cryno Cymru y Tîm Deall Ymddygiad wedi'i gyhoeddi yma:

- › Dylid ategu dewisiadau gwyrdd llai eu heffaith a roddir ar waith yn gyffredin.
- › Ar adegau amserol, dylid troi sylw ac ewyllys da pobl tuag at gamau gweithredu mwy eu heffaith mewn meysydd lle ceir rhwystrau cyfyngedig rhag gweithredu.
- › Dylid hyrwyddo 'paratodau' ar gyfer camau gweithredu canolig-mawr eu heffaith pan fo'r rhwystrau rhag gweithredu yn fwy sylweddol.
- › Nid codi ymwybyddiaeth a pherswadio pobl yw'r unig nod sy'n perthyn i gyfathrebu. Mae'n bosibl y gellir defnyddio cyfathrebu (yn rhannol) i ymdrin ag amrywiaeth ehangach o rwystrau, yn enwedig os caiff ei ddefnyddio ar y cyd â pholisïau ac atebion seilwaith effeithiol.

Pennwyd y cyfleoedd canlynol mewn perthynas â chynnwys pobl mewn gwahanol gamau o'r siwrnai tuag at wneud dewisiadau gwyrdd, a defnyddio cyfathrebu ar adegau tyngedfennol:

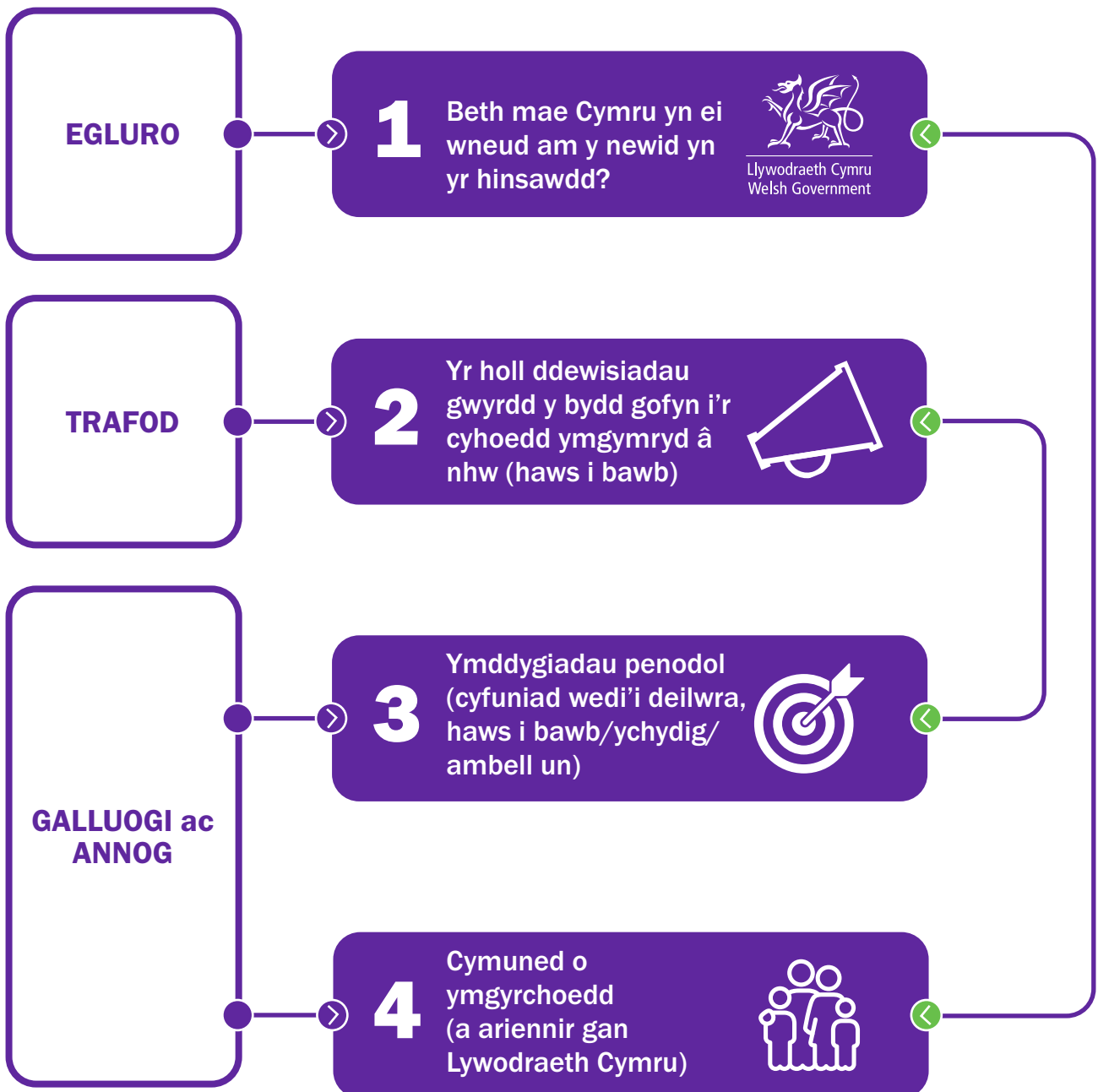
- › **Gosod esiampl** – meithrin cyfreithlondeb ac ymddiriedaeth.
- › **Ymgysylltu** – meithrin cymeradwyaeth ac ymwybyddiaeth.
- › **Galluogi** – meithrin gwybodaeth am y drefn a thynnu sylw at gymorth polisi..
- › **Annog** – ennyn cymhelliant, galw ar bobl i weithredu a sbarduno normau cymdeithasol.
- › Mae'r camau hyn yn dangos sut gellir defnyddio cyfathrebu i alw ar bobl i weithredu ynghyd â pharatoi pobl ar gyfer gweithredu yn y dyfodol. Felly, gellir defnyddio cyfathrebu i ymdrin â dewisiadau gwyrdd sy'n haws ac yn anos eu rhoi ar waith – gellir dechrau trwy ofyn i bobl wneud pethau llai, ond gellir sicrhau cydbwysedd a defnyddio'r pethau hyn fel 'cerrig camu' tuag at newidiadau mwy.

- › Dylid defnyddio tystiolaeth yn ymwneud ag 11 egwyddor y Tîm Deall Ymddygiad ar gyfer cyfathrebu newid ymddygiad yn llwyddiannus (EAST), a nodir yn y "Crynodeb o'r ymchwil i 'ofynion' cyhoedd Cymru a nodir yng nghynllun Sero Net Cymru".
- › Dylid cydnabod y bydd angen teilwra dulliau cyfathrebu yn ôl gwahanol segmentau o'r gynulleidfa, a bod rhai sianeli yn fwy addas nag eraill ar gyfer negeseuon teilwredig.
- › Dylid graddnodi cyfathrebu yn seiliedig ar y gwaith segmentau trylwyr i baratoi ar gyfer y rhaglen gyfathrebu genedlaethol i ddeall ac ymateb i anghenion a pharodrwydd gwahanol gynulleidfaoedd i weithredu.
- › Dylid bod yn ymwybodol o'r cyfyngiadau sy'n perthyn i gyfathrebu a dylid mynd ar drywydd polisiâu mwy ar gyfer ymdrin â rhwystrau ymarferol/ariannol. Hyd yn oed wrth ddefnyddio negeseuon hynod effeithiol, dim ond newidiadau ymddygiadol cymharol fach y gellir eu cyflawni yn ôl pob tebyg. Ond gallant helpu i rwyddhau hynt polisiâu eraill.



Yr Ymgyrch Gweithredu ar Newid Hinsawdd

Yn ystod Gwanwyn 2023 bydd ymgyrch genedlaethol newydd, sef *Gweithredu ar Newid Hinsawdd*, yn cael ei rhoi ar waith, a bydd yn rhan bwysig o'r rhaglen gyflawni. Disgrifir Strategaeth yr ymgyrch o dan bedwar 'bloc' allweddol:



Bydd blociau 1-3 yn cael eu cynnal yn olynol a bydd y patrwm yn cael ei ailadrodd yn barhaus. Yn ôl y gwaith ymchwil a gafodd ei gynnal i ategu'r fethodoleg a ddatblygwyd gan y Tîm Deall Ymddygiad, mae'r rhwystrau sy'n atal pobl rhag gweithredu yn amrywio yn ôl natur yr ymddygiad ac amgylchiadau personol pobl. Ni ellir defnyddio dulliau cyfathrebu i ymdrin â'r holl rwystrau rhag gweithredu, ond gallant fod yn arbennig o effeithiol wrth feithrin gwybodaeth ac ennyn cymhelliant pobl i weithredu. Nodir camau gweithredu gwyrdd y gall pawb, ar gyfartaledd, eu cymryd, cyn belled â'u bod yn meddu ar y cymhelliant, yr wybodaeth a'r sgiliau i wneud hynny. Bydd y camau hyn yn cael eu targedu at y cyhoedd yn gyffredinol, a bydd yr ymgyrch genedlaethol yn cael ei defnyddio i ennyn cymhelliant a meithrin gwybodaeth gogyfer cymryd y camau hyn; a thrwy roi sgiliau a gwybodaeth i bobl ynglŷn â sut i weithredu, a pham, bydd yr ymgyrch yn gwneud yr ymddygiadau hyn yn "haws i bawb".

Gan symud y tu hwnt i'r camau gweithredu lleiaf eu heffaith, bydd yr ymgyrch yn canolbwyntio ar bennu camau a all gael effaith gymharol fawr ar yr hinsawdd, megis ôl-osod cartrefi. Er na fydd cyfathrebu ar ei ben ei hun yn gwneud yr ymddygiadau hyn yn hawdd i bawb, gall ennyn cymhelliant a meithrin gwybodaeth pobl sydd mewn sefyllfa i gymryd y camau hynny. Ar yr un pryd, gellir defnyddio cyfathrebu i baratoi pobl ar gyfer camau gweithredu yn y dyfodol.

Mae bloc 4 yn dangos pa mor bwysig yw defnyddio'r negeswyr iawn a pha mor bwysig yw gweithio ar y cyd ag awdurdodau lleol a negeswyr eraill sy'n awdurdodau dibynadwy yn y maes neu gymheiriaid a fyddai, yn nodweddiadol, yn arfer dylanwad

mwy. Bydd Llywodraeth Cymru yn gweithio gyda'r sefydliadau hyn i ddatblygu 'cymuned ymgyrchu', gan sicrhau naratif cyson a mudiad ar y cyd i annog pobl i fabwysiadu ymddygiadau gwyrdd. Hefyd, bydd Llywodraeth Cymru yn sicrhau y cydweddir hyn oll ag ymgyrchoedd sydd wedi ennill eu plwyf – hynny yw, ymgyrchoedd sy'n hyrwyddo ynni gwyrdd yn y cartref, trafndiaeth werdd, dewisiadau gwyrdd yn ymwneud â bwyd a defnyddio adnoddau, a phynciau perthynol megis yr argyfwng natur a mesurau diogelu'r amgylchedd (e.e. aer a dŵr glân).

Ar sail y blaenoriaethau polisi a nodir yn Cymru Sero Net a hefyd mewn strategaethau cysylltiedig, mewn ymchwil ymddygiadol ac yn argymhellion y Tîm Deall Ymddygiad, pennir yr ymddygiadau canlynol ar gyfer blwyddyn 1 ymgyrch 'ymgysylltu' bloc 2 (fe'u holltir yn 'bethau y gofynnir i bobl eu gwneud' ac yn 'baratodau'):

› **Pethau y gofynnir i bobl eu gwneud**

- Ailgylchu mwy • Ailddefnyddio mwy
- Lleihau gwastraff bwyd • Prynu'r pethau sy'n wirioneddol angenrheidiol yn unig
- Defnyddio llai o ynni yn y cartref • Gyrru llai – beicio/cerdded mwy (rhanbarthol).

- › **Paratodau** – Trwsio mwy • Siopa'n fwy cynaliadwy • Bwyta bwydydd lleol sydd o fewn eu tymor • Addasu tai er mwyn iddynt fod yn fwy ynni-effeithlon • Gyrru llai – defnyddio trafndiaeth gyhoeddus yn amlach • Hedfan llai • Defnyddio cerbydau trydan.

Hwb Digidol Gweithredu ar Newid Hinsawdd

Yn ystod Haf 2023, bydd cam cyntaf Hwb Digidol newydd Gweithredu ar Newid Hinsawdd (gwefan) yn cael ei lansio, gan gynnig ffynhonnell genedlaethol a fydd yn cynnwys gwybodaeth y llywodraeth am newid hinsawdd. Bydd y platfform digidol 'hawdd ei ddefnyddio' hwn yn cyflwyno canllawiau clir a syml a gwybodaeth deilwredig i gynorthwyo pobl i weld pa gamau y gallant eu cymryd (yn cynnwys effaith gwahanol gamau), a sut gallant weithredu.

Hefyd, bydd yr Hwb yn darparu gwasanaeth pwysig a fydd yn cyfeirio pobl at ffynonellau gwybodaeth defnyddiol sydd â'r bwriad o helpu pobl i wneud dewisiadau gwyrdd. Bydd y deunyddiau a gynhwysir yn yr Hwb yn cyd-fynd â chwmpas y rhaglen a ddisgrifir yn gynharach yn y Strategaeth hon.

Bwriedir i'r Hwb gynnig siwrneiau clir i ddefnyddwyr, sef siwrneiau a fydd wedi'u seilio ar yr ateb '7 segment' a ddatblygwyd ar gyfer targedu negeseuon yn ôl diddordebau, agweddau, nodau a chymhellion pobl, yn cynnwys llwybrau clir tuag at gamau penodol.

Hefyd, bydd yn cyflwyno gwybodaeth gywir ynglŷn â newid hinsawdd a phynciau cysylltiedig – gwybodaeth a ategir gan dystiolaeth wyddonol – er mwyn helpu pobl i ddeall a goresgyn ffynonellau twyllwybodaeth a chamwybodaeth (a'r modd mae gwybodaeth o'r fath yn atal pobl rhag gweithredu). Ategir hyn gan enghreifftiau o gamau gweithredu a gymerir gan y llywodraeth, gan fusnesau ac o fewn ein cymunedau i ysbrydoli pobl a'u hannog i weithredu.

Bydd ail gam yr Hwb yn cynnwys adnoddau rhyngweithiol ac adnoddau o fath arall, megis pecynnau cymorth, i gynorthwyo ysgolion a darparwyr addysg

Camau gweithredu

Eisoes, mae Llywodraeth Cymru a sefydliadau eraill ledled Cymru yn rhoi nifer o ymgyrchoedd cenedlaethol a rhanbarthol ar waith i gynorthwyo pobl i wneud dewisiadau gwyrddach. Er enghraifft:

- › [Ymgyrch Bydd Wych. Ailgylcha](#)
- › [Yr ymgyrch Hawliwch yr Hyn sy'n Ddyledus i Chi](#)
- › [Wythnos Gweithredu ar Wastraff Bwyd a Love Food Hate Waste](#)
- › [Trafnidiaeth Cymru – Rydyn ni'n rhwydwaith cymdeithasol go iawn](#)
- › [GIG Cymru – Pwysau Iach Byw'n Iach](#)
- › [Bwyd a Diod Cymru – Pecyn Cymorth Cynaliadwyedd](#)
- › [Sgiliau Sero Net yng Nghymru](#)

Ymrwymadau

Yn ystod Haf 2023, bydd Llywodraeth Cymru yn lansio gwefan ac ymgyrch genedlaethol newydd, sef Gweithredu ar Newid Hinsawdd, er mwyn adeiladu ar ymgyrchoedd sydd ar waith eisoes ac annog pobl i wneud dewisiadau gwyrdd yn ymwneud ag ynni yn y cartref, trafndiaeth, bwyd ac arferion defnyddio a nodir yn y cynllun [Cymru Sero Net](#).

Hefyd, bydd Llywodraeth Cymru yn ymgysylltu â rhwydweithiau cyfathrebu eraill – rhai cenedlaethol, rhanbarthol a lleol – er mwyn annog cymuned ymgyrchu o dan frand yr ymgyrch *Gweithredu ar Newid Hinsawdd*.

5. Gwerthuso

Rhannu effaith y gweithredu: arddangos canlyniadau ystyrllon er mwyn dangos y gallwn wneud gwahaniaeth gyda'n gilydd.

Gwerthuso Canlyniadau

Mae'r ddogfen Cymru Sero Net yn derbyn argymhellion y Pwyllgor ar Newid Hinsawdd ynglŷn â thargedau allyriadau Cymru, ond mae hi'n pennu llwybr ar ein cyfer yn ymwneud â sut i gyrraedd y fan honno. Mae hyn yn cynnwys gosod cyllidebau carbon pum mlynedd a defnyddio sylfaen gadarn y Pwyllgor ar Newid Hinsawdd i fonitro cynnydd (a fesurir yn bennaf ar sail y sectorau economaidd). Y tu hwnt i'r sectorau hyn, mae fframwaith monitro'r Pwyllgor ar Newid Hinsawdd hefyd yn mesur themâu trawsbynciol pwysig, megis ymgysylltu â'r cyhoedd. Bydd dulliau tebyg yn cael eu defnyddio i werthuso effaith gyffredinol rhaglen Cymru ar gyfer ymgysylltu â'r cyhoedd.

Bydd gweithgarwch cyfathrebu *Gweithredu ar Newid Hinsawdd* yn cael ei fesur trwy ddefnyddio Fframwaith Gwerthuso 2.0 GCS, ac yn erbyn cyfres o amcanion penodol a mesuradwy. Bydd effaith ehangach y negeseuon cyfathrebu yn cael ei mesur yn erbyn llinell sylfaen ac ymchwil olrhain barhaus er mwyn pennu newidiadau yn ymwybyddiaeth a gwybodaeth y cyhoedd o newid hinsawdd, ynghyd ag effaith dewisiadau gwyrdd, ymddygiadau, a rhwystrau a chymhellion o ran gweithredu.

Hefyd, bydd y Fframwaith Pontio Teg a ddatblygir yn ystod 2023 yn cael ei ddefnyddio fel sail i fesur pa mor effeithiol fu'r rhaglen o ran esgor ar fanteision i grwpiau ar y cyrion a phobl sy'n dioddef yn anghymesur oherwydd newid hinsawdd.

Camau gweithredu

Ers mis Ebrill 2014, mae Arolwg Cenedlaethol Cymru a gynhelir gan Lywodraeth Cymru wedi bod yn gofyn amrywiaeth o gwestiynau i bobl yn ymwneud â'u barn ynglŷn â newid hinsawdd.

Drwy gydol y pandemig Covid-19, cynhaliodd Llywodraeth Cymru waith ymchwil yn ymwneud â chanfyddiadau ac ymwybyddiaeth pobl yng Nghymru o'r amgylchedd a newid hinsawdd trwy gyfrwng yr Arolwg Bywyd Bob Dydd (gan weithio gydag Adran Busnes, Ynni a Strategaeth Ddiwydiannol Llywodraeth y DU a Llywodraeth yr Alban) ac effaith y pandemig ar ymddygiadau ffordd o fyw sy'n cael effaith ar yr amgylchedd.

Ym mis Rhagfyr 2022, cyhoeddodd Llywodraeth Cymru alwad am dystiolaeth i lywio'r gwaith o ddatblygu Fframwaith Pontio Teg newydd i Gymru.

Ymrwymiad

Yn 2023, bydd Llywodraeth Cymru yn cyflwyno arolwg newydd dros 3 blynedd yn ymwneud ag Ymddygiadau ac Agweddau tuag at Sero Net fel dull ailadroddadwy o olrhain agweddau ac ymddygiadau pobl mewn perthynas â gweithredu ar yr argyfyngau hinsawdd a natur.

PENNOD 3 – Dull Cyflawni a Chasgliadau

Partneriaid cyflawni

Gweithredu gan y llywodraeth a'r sector cyhoeddus

Prif ganolbwynt y Strategaeth hon yw rôl y Llywodraeth o ran cynnig arweiniad, a'r modd y bydd yn gweithio gydag awdurdodau lleol a chyrff eraill y gwasanaethau cyhoeddus mewn modd integredig.

Y man cychwyn yn hyn o beth yw ymrwymïadau sector cyhoeddus Cymru a'i uchelgais i gyrraedd sefyllfa sero net erbyn 2030 a lleihau allyriadau'n fawr ar draws 780 o sefydliadau cyhoeddus er mwyn trawsnewid eu perthynas gyda natur.

Fel cyflogwr pwysig yn y sector cyhoeddus, mae gan Lywodraeth Cymru asedau ac adnoddau ariannol sylweddol o dan ei dylanwad ac mae wedi cyhoeddi ei Chynllun Strategol Sero Net ei hun lle nodir targedau, dulliau llywodraethu a mentrau

ar gyfer cyrraedd sefyllfa sero net. Hefyd, mae gan Lywodraeth Cymru nifer o bwerau deddfwriaethol ac ysgogiadau polisi i helpu i oresgyn rhai o'r rhwystrau sy'n atal nifer o bobl rhag ymgymryd â'r camau mwy pwerus sy'n angenrheidiol i fynd i'r afael â newid hinsawdd.

Mae'r Strategaeth hon yn tynnu sylw at rôl hanfodol Llywodraeth Cymru o ran cyflwyno atebion seilwaith a pholisi cydgysylltiedig yn ddi-oed, gan gael gwared â'r fiwrocratiaeth sy'n gysylltiedig â gweithredu a chan ganolbwyntio ar gyflawni'n ddi-oed. Hefyd, nodir pa mor bwysig yw sicrhau bod atebion polisi sydd eisoes ar waith yn fwy gweladwy ac amlwg, er mwyn i bob un ohonom allu deall yr hyn a wna'r llywodraeth i gynnig help, yn enwedig i bobl dlotach a mwy agored i niwed yn ein cymdeithas.

Cam gweithredu

Ym mis Rhagfyr 2022, cyhoeddodd Llywodraeth Cymru ei chynllun ar gyfer cyflawni sero net fel sefydliad erbyn 2030.

Ymrwymiad

Bydd rhaglen gyfathrebu *Gweithredu ar Newid Hinsawdd* yn hyrwyddo enghreifftiau o gamau gweithredu gerbron pobl Cymru – sef camau gweithredu a gymerir gan Lywodraeth Cymru a'i staff, a chan sector cyhoeddus Cymru yn fwy cyffredinol.

Busnes, arloesi a sgiliau

Mae busnesau hefyd â rôl arwain bwysig. Mae'r cynnydd a welwyd hyd yn hyn o ran lleihau allyriadau carbon Cymru wedi digwydd i raddau helaeth mewn meysydd lle nad oedd angen ymgysylltu rhyw lawer â'r cyhoedd, a thrwy gyflwyno gwelliannau sylweddol mewn effeithlonrwydd ynni ar draws ein busnesau. Er bod Cymru Sero Net yn nodi bod allyriadau diwydiannau a busnesau Cymru wedi lleihau 36% rhwng 1990 a 2019, mae yna lawer mwy y gall busnesau ei wneud i ddatgarboneiddio'u gweithrediadau.

Hefyd, busnesau sydd â'r pŵer i'n galluogi ni i wneud dewisiadau gwyrdd trwy gyfrwng arloesi a dulliau eraill sydd â'r bwriad o helpu pob un ohonom i ddewis opsiynau gwyrddach. Er enghraifft, gall labeli cliriach ein helpu i ddewis opsiynau gwyrddach. Gall manwerthwyr helpu i hyrwyddo a gwella argaeledd opsiynau bwyd cynaliadwy a chynnig rhagor o gynlluniau dychwelyd, cynwysyddion y gellir eu hail-lenwi, cynhyrchion a modelau rhentu y gellir eu trwsio a'u huwchraddio'n rhwyddach.

Gall y llywodraeth helpu trwy gyflwyno deddfwriaeth. Ond gall pob un ohonom wneud mwy i ddefnyddio ein grym gwario i gefnogi busnesau sydd ar flaen y gad o ran mynd i'r afael â newid hinsawdd. Hefyd, gallwn ymestyn oes cynhyrchion a lleihau gwastraff.

Ymhellach, mae arloesi'n hollbwysig o ran sicrhau y bydd modd i bob un ohonom wneud y newidiadau anos sydd o'n blaenau. Mae'r Strategaeth Arloesi newydd i Gymru yn pennu sut gellir defnyddio arloesi i wella bywydau pawb yng Nghymru. Mae'n disgrifio sut gellir defnyddio arloesi cymdeithasol i'n hannog i fabwysiadu ffordd fwy cynaliadwy o fyw a lleihau ein hól troed amgylcheddol. Hefyd, mae'n bwysig cynnwys pobl a chymunedau mewn penderfyniadau ynghylch gwyddoniaeth, arloesi a thechnoleg – gan helpu pobl i oresgyn ansicrwydd ynglŷn ag atebion newydd, bod yn fwy agored a thryloyw ynglŷn â thechnolegau newydd a helpu pobl i dderbyn technolegau o'r fath (ynghyd ag adfer hen dechnolegau) sef rhywbeth a fydd, yn y pen draw, yn helpu i oresgyn rhwystrau rhag gweithredu.

Mae sgiliau hefyd yn ddull galluogi allweddol o ran cyflawni'r pontio. Mae'r Cynllun Sgiliau Sero Net newydd yn ymdrin â'r heriau a wynebwn mewn perthynas â'r bylchau a'r prinder mewn sgiliau gwyrdd. Mae hefyd yn nodi pa mor bwysig yw cynnal swyddi sy'n bodoli eisoes ac mae'n nodi'r manteision a ddaw i ran cenedlaethau'r dyfodol ac i'r boblogaeth weithio bresennol yn sgil pontio tuag at ddyfodol gwyrddach, ynghyd â'r cyfle i feithrin sgiliau newydd a dilyn gyrfaoedd gwyrdd newydd.

Cam gweithredu

Mae Cymru Sero Net yn gofyn i fusnesau Cymru ymrwymo i dargedau sero net a chyflwyno arferion busnes cyfrifol fel rhan o'u cyfrifoldeb cymdeithasol corfforaethol, ac mae'n gofyn i'r sector diwydiannol ddatgarboneiddio prosesau diwydiannol.

Ymrwymiad

Bydd rhaglen gyfathrebu *Gweithredu ar Newid Hinsawdd* yn annog pobl i ddefnyddio'u grym gwario i gefnogi busnesau sydd ar flaen y gad o ran mynd i'r afael â newid hinsawdd.

Hefyd, bydd y rhaglen gyfathrebu'n hyrwyddo addysgu, dysgu a sgiliau gwyrdd, ynghyd â chyfleoedd gwaith gwyrdd.

Cydweithio a gweithio mewn partneriaethp

Tîm Cymru – Er bod cynnydd yn cael ei wneud, ni ellir gwadu bod yna dasg fawr o'n blaenau – tasg na all y Llywodraeth ei chyflawni ar ei phen ei hun. Mae'r Strategaeth hon yn gosod y sylfeini ar gyfer dull cyflawni cydweithredol yn ymwneud â rhwydwaith eang o bartneriaid Tîm Cymru (yn cynnwys cyrff y sector cyhoeddus, busnesau a sefydliadau'r trydydd sector ledled Cymru).

Dull sy'n seiliedig ar leoedd – Mae gwahanol gymunedau angen gwahanol ddulliau, gan ddibynnu ar eu cyd-destun lleol. Bydd angen dull sy'n seiliedig ar leoedd – dull a fydd yn cynnwys atebion teilwredig ar gyfer gwahanol rannau o Gymru, gydag awdurdodau lleol yn cymryd yr awenau trwy ddefnyddio'u rhwydweithiau hinsawdd lleol er mwyn deall problemau rhanbarthol, cyfleoedd ac effeithiau posibl gweithgarwch cyfathrebu ynghyd â'r polisïau sy'n angenrheidiol i alluogi pobl i weithredu. Bydd cynlluniau lleoedd, a fydd yn gysylltiedig â chynlluniau llesiant awdurdodau lleol a byrddau gwasanaethau lleol, yn cynnig cyfle i gynnwys pobl mewn penderfyniadau a hwyluso ymgysylltu ystyrlon â chymunedau.

Cymunedau – Rhaid parhau i ymgysylltu â'r sector gwirfoddol a rhwydweithiau cymunedol i archwilio mentrau a chyfleoedd cymunedol ar gyfer meithrin gallu a llunio atebion a all ehangu'n gyflym. Mae hyn yn cynnwys pennu cymunedau ac unigolion nad ydynt wedi cofrestru â'r comisiwn elusennau ac sydd hefyd yn gwneud gwaith da. Ymhellach, mae angen rhoi cymorth i bobl yn y gymuned sy'n dymuno cymryd camau i helpu'u cymuned i gyflwyno newidiadau.

Creadigrwydd – Er mwyn trawsnewid y gymdeithas a sicrhau ffordd wyrddach o fyw, bydd angen trawsnewid diwylliant. Bydd gan y sectorau creadigol, celfyddydol a diwylliannol rôl bwysig o ran hwyluso pobl i ymgysylltu â'r argyfyngau hinsawdd a natur, ac o ran helpu i esgor ar newid cadarnhaol ac ymdeimlad newydd o hunaniaeth Gymreig. Er mwyn goresgyn gorbryder cynyddol ynglŷn â'r hinsawdd, bydd angen defnyddio naratif cymhellol a thechnegau adrodd straeon cynhyrfiol i greu gweledigaethau cadarnhaol o'r dyfodol.

Hefyd, bydd sector yr amgylchedd hanesyddol yn sicrhau ein bod yn dysgu rhagor am y modd yr aeth ein cymdeithas a'n hamgylcheddau ati i'w trawsnewid eu hunain yn y gorffennol, yn ogystal â pha gamau a gymerir i ddiogelu ein treftadaeth gyfoethog, a sut caiff sgiliau adeiladu traddodiadol eu haddasu i ddiogelu'r amgylchedd adeiledig rhag effeithiau newid hinsawdd.

Camau gweithredu

Yn 2022, cyhoeddodd Llywodraeth Cymru Gynllun Ymgysylltu â Rhanddeiliaid er mwyn cryfhau cynghrair Tîm Cymru mewn perthynas ag ymdrin â'r argyfwng hinsawdd.

Ers 2019, mae Llywodraeth Cymru wedi cynnal Wythnos Hinsawdd Cymru bob blwyddyn i gyd-fynd â Chynhadledd y Partïon (COP), er mwyn hwyluso trafodaeth genedlaethol ynglŷn â'r hinsawdd rhwng y sectorau cyhoeddus, preifat, academiaidd a gwirfoddol.

Ers 2022, mae Cyfoeth Naturiol Cymru wedi cynnal trafodaeth genedlaethol yn ymwneud â Natur a Ni gan ddefnyddio technegau adrodd straeon a thechnegau creadigol i ddatblygu gweledigaeth gadarnhaol gyffredin ar gyfer y flwyddyn 2050.

Ymrwymadau

Bydd Llywodraeth Cymru yn gweithio'n agosach gyda phartneriaid cenedlaethol a rhanbarthol (yn cynnwys awdurdodau lleol, sefydliadau'r trydydd sector, y gymdeithas sifil ac ymgyrchwyr hinsawdd) i gyflwyno rhaglen ymgysylltu â'r cyhoedd, gan gydnabod y rôl bwysig sydd gan bartneriaid rhanbarthol o ran datgloi nifer o'r atebion ac annog dysgu cymunedol 'cymheiriad i gymheiriad'.

Bydd Llywodraeth Cymru yn cynnal o leiaf un digwyddiad ymgysylltu cyfunol bob blwyddyn i adeiladu ar lwyddiant Wythnos Hinsawdd Cymru a bydd yn archwilio'r cyfle i ddatblygu ychwaneg o gyfleoedd gydol y flwyddyn ar gyfer cynnal trafodaethau ynglŷn â'r hinsawdd, yn arbennig gyda phobl nas clywir yn aml, grwpiau ar y cyrion a grwpiau agored i niwed..

Damcaniaeth llwyddiant

Mae egwyddor llwyddiant y Strategaeth hon yn seiliedig ar yr angen am y canlynol:

- › Dysgu parhaus gan Lywodraeth Cymru a'i phartneriaid cyflawni fel y gellir defnyddio tystiolaeth i ddeall pa rwystrau mae pobl yn eu hwynebu o ran mabwysiadu dewisiadau gwyrdd, a'r modd y gellir llunio atebion effeithiol er mwyn helpu i oresgyn y rhwystrau hyn.
- › Monitro dylanwadau allanol sy'n debygol o lesteirio cynnydd, megis yr argyfwng costau byw a'r modd mae newid hinsawdd yn effeithio ar wahanol bobl (a sut gallai hyn newid dros amser). Mewn perthynas â chyflawni'r rhaglen, bydd amseru yn hollbwysig o ran y cynnydd a wneir a'r pethau a ddysgir.
- › Rhoi blaenoriaeth i gynnal trafodaethau gyda phobl nas clywir yn aml, plant a phobl ifanc, y bobl fwyaf agored i niwed a phobl hŷn a grwpiau ar y cyrion, er mwyn sicrhau y caiff eu safbwyntiau eu clywed ac y cânt gymorth llawn drwy gydol y pontio.
- › Adolygu'r llwyddiannau a'r heriau a'r gwersi a ddysgwyd yn sgil rhaglenni newid ymddygiad blaenorol y Llywodraeth a arweinir gan y cyhoedd a phrosiectau a gyflawnir yn llwyddiannus yn ein cymunedau.
- › Rhagweld arwyddion rhybudd cynnar yn ymwneud â'r risg methu sy'n gysylltiedig â'r rhaglen ymgysylltu hon – gan gydnabod bod newid trawsnewidiol, yn aml, yn anhrefnus ac yn anunionlin, ac na ellir dibynnu'n gyfan gwbl ar egwyddorion llwyddiant.

Bydd Llywodraeth Cymru yn defnyddio fframweithiau a modelau gwyddor ymddygiad sy'n seiliedig ar dystiolaeth, ynghyd â dulliau eraill fel y bo'n briodol, i lunio methodolegau ymchwil a dadansoddi'r dystiolaeth gymdeithasol a gesglir yn ystod y rhaglen. Mae Llywodraeth Cymru ymhlith y llywodraethau cyntaf i ddefnyddio'r dulliau hyn arni ei hun (yn hytrach na disgwyl i eraill newid yn unig). Bydd y dulliau hyn yn cael eu rhoi ar waith mewn modd trylwyr a bydd adroddiadau tryloyw'n cael eu llunio fel y gellir dangos yn glir sut bydd y dystiolaeth yn cael ei defnyddio, yn ogystal â thynnu sylw at unrhyw gyfyngiadau sy'n perthyn i'r dull.

Camau gweithredu

Dan arweiniad y Tîm Deall Ymddygiad, comisynodd Llywodraeth Cymru banel arbenigol o ymchwilwyr, ymarferwyr gwyddor ymddygiad ac arbenigwyr mewn cyfathrebu ar yr hinsawdd i ddatblygu methodoleg gyfathrebu'r rhaglen hon. Esgorodd y prosiect ar gyfres o argymhellion sy'n sail i'r Strategaeth hon. Gweler: [“Crynodeb o'r ymchwil i 'ofynion' cyhoedd Cymru a nodir yng nghynllun Sero Net Cymru”](#)

Ymrwymiad

Bydd Llywodraeth Cymru yn parhau i fuddsoddi mewn ymchwil gymdeithasol a defnyddio fframweithiau a modelau gwyddor ymddygiad i sicrhau bod dull sy'n seiliedig ar dystiolaeth yn cael ei ddefnyddio tuag at gyflawni'r rhaglen hon..

Casgliadau a phethau pwysig i'w cadw mewn cof

Mae'r Strategaeth hon yn amlinellu fframwaith ar gyfer ymgysylltu â phobl Cymru ynglŷn â ffordd fwy cynaliadwy o fyw. Dyma'r pethau pwysig y dylid eu cadw mewn cof:

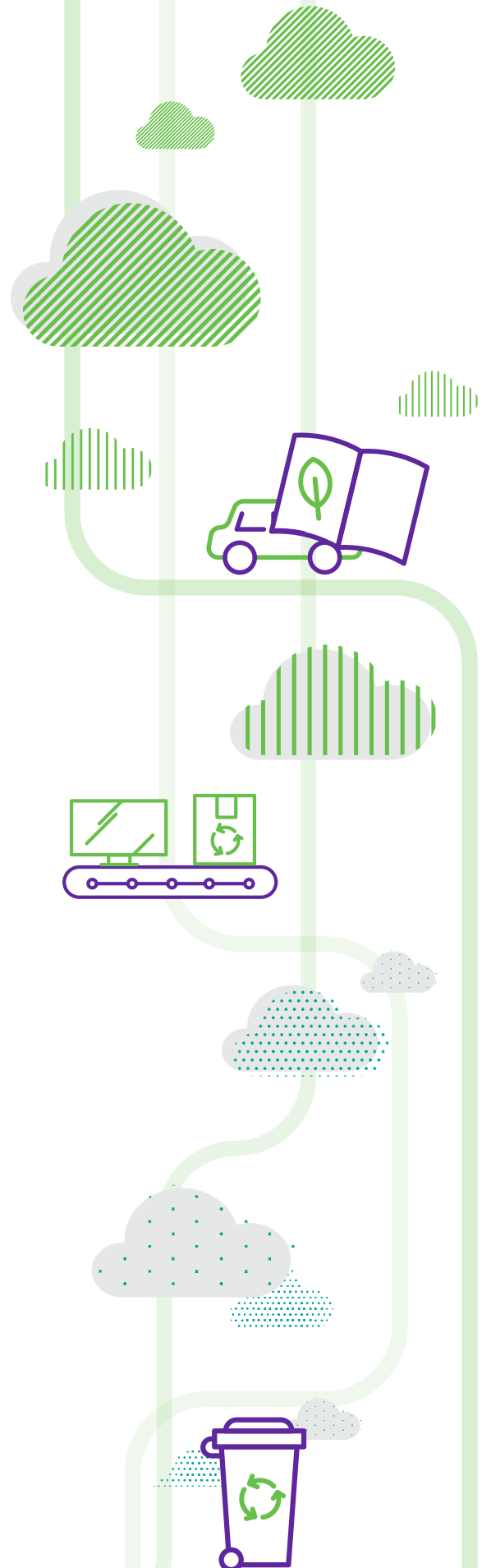
- › Mae angen gweithredu'n ddi-oed i ymdrin â'r argyfwng hinsawdd. Hefyd, mae'r byd yn wynebu argyfwng natur. Mae yna gysylltiad annatod rhwng y ddau argyfwng – ni ellir datrys y naill heb y llall. Rhaid cael arweiniad a chydlyniant ledled y llywodraeth a thrwy gyrrff cyhoeddus eraill fel y gellir ymwreiddio ymateb Cymru i'r argyfyngau hinsawdd a natur ym mhopeth a wnânt.
- › Hefyd, mae newid hinsawdd yn bygwth y cymunedau rydym yn byw ynddynt, felly rhaid inni ymgorffori ffyrdd o wrthsefyll yr effeithiau a ddaw i'n rhan eisoes trwy arbed dŵr, trwy adeiladu amddiffynfeydd gwell rhag llifogydd a thrwy ddiogelu ein hamgylcheddau naturiol a hanesyddol, a hefyd o fewn ein cartrefi. Rhaid inni ddiogelu ein hiechyd ein hunain yn ogystal ag iechyd pobl sy'n fwy agored i niwed yn y gymdeithas.
- › Ni all Llywodraeth Cymru weithio mewn gwagle. Rhaid iddi weithio gyda phartneriaid rhyngwladol, Llywodraeth y DU, awdurdodau lleol, busnesau, cymunedau a phobl Cymru er mwyn datgloi'r atebion angenrheidiol.
- › Fel gwlad sy'n gyfrifol ar lefel fyd-eang, rhaid i bob un ohonom ystyried yr effaith a gaiff yr hyn a wnawn ar weddill y byd. Gall pob un ohonom gyfrannu at hyn – yn cynnwys y nifer o eitemau a brynwn, y ffordd y byddwn yn aildefnyddio ac yn gwaredu'r eitemau hynny, a'r modd y byddwn yn defnyddio ynni a bwyd.
- › Gall pob dewis gwyrdd a wnawn esgor ar lu o fanteision: manteision i'n sefyllfa ariannol trwy ddefnyddio llai o ynni a dŵr, manteision i'n hiechyd a'n llesiant, ansawdd aer gwell, sgiliau gwyrdd a chyfleoedd gwaith gwyrdd, y gallu i wrthsefyll newid hinsawdd yn well yn ein cartrefi, diogelu ecosystemau'r tir a'r môr, a theimlo ein bod yn rhan o dîm neu gymuned.
- › Wrth bontio tuag at ffordd wyrddach o fyw, rhaid i'r llywodraeth ddarparu strwythurau cymorth teg, cynhwysol a ysgogir gan egwyddor hollbwysig, sef 'na ddylid gadael neb ar ôl'.
- › Er bod yn rhaid i'r Llywodraeth a busnesau arwain y ffordd, bydd angen i bob un ohonom gyfrannu at lwybr Cymru tuag at sero net. Mae'r camau a gymer nifer ohonom ar hyn o bryd wedi bod yn gymharol rwydd ac nid ydynt wedi effeithio rhyw lawer ar ein bywydau. Yn achos camau anos, mae gan Lywodraeth Cymru rôl o ran gwneud dewisiadau gwyrdd yn rhwyddach, yn fwy cyfleus ac yn fwy fforddiadwy.
- › Bydd angen gwahanol atebion, gan ddibynnu ar y cyd-destun lleol. Bydd yn hanfodol cael dull sy'n seiliedig ar leoedd, gan fanteisio i'r eithaf ar rym cymunedol a phennu cyfleoedd i ehangu atebion yn gyflym.
- › Bydd grym adrodd straeon a naratif cymhellol yn ddefnyddiol o ran creu gweledigaeth gadarnhaol o'r dyfodol ar sail ffordd fwy cynaliadwy o fyw.
- › Mae angen dull cyfannol er mwyn ysgogi pobl Cymru i weithredu ar y newid yn yr hinsawdd, yn cynnwys hyrwyddo camau cysylltiedig yn ymwneud ag ymdrin â'r argyfwng natur, diogelu ansawdd yr aer, y tir a'r dŵr, a'r manteision lu a ddaw i ran ein hiechyd, ein system fwyd a'n hamgylchedd yn sgil y newidiadau hyn.
- › Mae egwyddor llwyddiant y Strategaeth hon wedi'i seilio ar yr angen i ddeall a dysgu pa rwystrau mae pobl yn eu hwynebu o

ran mabwysiadu dewisiadau gwyrdd, a'r modd y gellir llunio atebion sy'n seiliedig ar dystiolaeth er mwyn helpu i oresgyn y rhwystrau hyn.

- › Er bod y ddogfen hon yn cynnig fframwaith strategol pwysig, rhaid cymryd camau ymarferol yn ddi-oed. Po fwyaf o amser a gymerir i weithredu, po anoddaf fydd cyflawni'r rhaglen.
- › Mae'r egwyddorion canllaw sydd wrth wraidd y Strategaeth hon yn canolbwyntio ar ba mor bwysig yw hi i ymdrin â rhai o'r heriau anoddaf a mwy hirdymor, gan sicrhau y defnyddir 'dull system gyfan' i ddatrys problemau, yn ogystal â chynnwys pobl yn y gwaith o lunio penderfyniadau polisi'r llywodraeth, cydweithio gyda sefydliadau cyflawni rhanbarthol a lleol mewn modd agored a thryloyw, a sicrhau y caiff tegwch ei ymwreiddio yn y dull.
- › Er mwyn i'r Strategaeth hon allu cyflawni ei nodau, bydd yn cael ei threfnu ar sail fframwaith Dewisiadau Gwyrdd sy'n cynnwys pum elfen, sef: Gosod EsiAMPL (arwain trwy esiampl), Ymgysylltu (cynnwys pobl), Galluogi (gwneud pethau'n haws), Annog (rhoi'r arwyddion iawn), Gwerthuso (rhannu effaith y gweithredu).

Caiff ymrwymiad Cymru i fynd i'r afael â'r argyfyngau hinsawdd a natur ei ategu gan gefnogaeth y cyhoedd. Mae pobl eisiau'r newid hwn yn eu bywydau. Ceir pryder cynyddol ymhlith y cyhoedd ynghylch gorddefnyddio, ynghyd â galwad am atebion ar gyfer ffyrdd mwy cynaliadwy o fyw. Mae'r argymhellion a nodir yn y Strategaeth hon wedi deillio o ymgynghori helaeth, gwaith ymchwil a barn a fynegwyd gan unigolion a sefydliadau ledled Cymru. Mae adroddiad sy'n crynhoi canlyniadau'r ymgynghoriad hwn wedi ei gyhoeddi yma.

Man cychwyn yn unig yw'r Strategaeth hon. Ei bwriad yw cynnig canllawiau, syniadau a dealltwriaeth i bob un ohonom, ynghyd â dangos sut gallwn, gyda'n gilydd, wneud gwahaniaeth.



ATODIAD 1

Newidiadau tymor hwy dangosol a all fod yn ofynnol:

Mae'r Atodiad hwn yn tynnu sylw at grynoded Llywodraeth Cymru o lwybr cytbwys y Pwyllgor ar Newid Hinsawdd tuag at Sero Net, ar lefel Cymru, a'r newidiadau a fydd yn ofynnol o dan bob sector allyriadau, fel y nodir gan y Pwyllgor ar Newid Hinsawdd. Dyma lwybr enghreifftiol ar gyfer Cymru ac mae'n rhoi syniad hirdymor o rai o'r newidiadau y gall fod angen i aelwydydd eu gwneud. Nodir llwybr cyfredol Llywodraeth Cymru hyd at 2050 yn [Cymru Sero Net](#) ac mae'n ddigonol at ddibenion cyflawni ein targedau yng Nghyllideb Garbon 2, ond mae'n cydnabod y bydd datblygiad polisi pellach ar lefel y DU a Chymru yn ofynnol er mwyn cyflawni ein targedau yng Nghyllideb Garbon 3.

Amaethyddiaeth:

- › Defnyddio llai o gig a chynhyrchion llaeth a lleihau gwastraff bwyd.
- › Lleihau allyriadau sy'n deillio o dda byw trwy roi rhai arferion ffermio carbon isel ar waith a thrwy gyflwyno gwelliannau effeithlonrwydd wrth ffermio da byw.
- › Lleihau allyriadau o du peiriannau amaethyddol trwy droi at beiriannau amaethyddol ag allyriadau isel.
- › Lleihau allyriadau sy'n deillio o gnydau a phriddoedd trwy gyflwyno gwelliannau ar y fferm ar gyfer cynydau, a thrwy ddefnyddio opsiynau technolegol i leihau allyriadau o du priddoedd.
- › Lleihau allyriadau sy'n deillio o wastraff anifeiliaid trwy ddefnyddio atebion technolegol.

Defnydd Tir, Newid Defnydd Tir a Choedwigaeth

- › Coedwigo tir sydd heb ei goedwigo, a rhoi dulliau rheoli gwell ar waith mewn coedwigoedd sy'n bodoli eisoes.
- › Adfer mawndiroedd trwy adfer, ailwlychu a rheoli mawndiroedd diraddedig mewn modd cynaliadwy.
- › Plannu cynydau ynni biomas ail genhedlaeth, megis *Miscanthus*, coedlannau cylchdro byr a Choedwigaeth Cylchdro Byr.

Adeiladau preswyl

- › Gosod systemau gwresogi carbon isel mewn cartrefi a symud oddi wrth ddefnyddio systemau gwresogi sy'n ddibynnol ar danwyddau ffosil.
- › Gwella effeithlonrwydd ynni mewn cartrefi trwy wneud pethau fel inswleiddio atigau, lloriau a waliau, yn ogystal â phethau rhatach fel atal drafftiau ac inswleiddio tanciau dŵr poeth.
- › Gwella effeithlonrwydd goleuadau ac offer.
- › Newid ymddygiad mewn cartrefi, yn cynnwys mesurau fel rhagwresogi (rhagwresogi cyn cyrraedd adegau brig), diffodd goleuadau pan na fyddant yn cael eu defnyddio, defnyddio mesuryddion deallus i annog ffyrdd doethach o ddefnyddio gwres, defnyddio pennau cawodydd llif isel ac ati.

Trafnidiaeth arwyneb

- › O ran cerbydau a thrafnidiaeth gyhoeddus, symud oddi wrth ddefnyddio cerbydau â pheiriannau tanio mewnol tuag at gerbydau di-allyriadau (cerbydau trydan yn bennaf).
- › Gwella effeithlonrwydd cerbydau confensiynol.
- › Lleihau'r galw am deithio personol a defnyddio mwy o drafnidiaeth gyhoeddus a dulliau teithio llesol.

Gweithgynhyrchu ac adeiladu

- › Gwella effeithlonrwydd dulliau cynhyrchu, yn ogystal â rhoi'r gorau i ddefnyddio rhai deunyddiau carbon uchel gan ddefnyddio deunyddiau carbon isel yn eu lle.
- › Lleihau'r galw am nwyddau diwydiannol.
- › Newid y tanwydd a ddefnyddir wrth gynhyrchu gan droi at drydaneiddio, hydrogen carbon isel a bio-ynni.
- › Defnyddio technolegau dal, defnyddio a storio carbon ar safleoedd diwydiannol uchel eu hallyriadau.

Cynhyrchu trydan

- › Defnyddio ynni adnewyddadwy ar raddfa fawr.
- › Cynhyrchu ynni trwy ddefnyddio dulliau carbon isel eraill, megis ynni niwclear, nwy CCS, BECCS a hydrogen.

Gwastraff

- › Cynhyrchu llai o fethan ar safleoedd tirlenwi trwy gyfuniad o'r canlynol: lleihau sgil-gynhyrchion gwastraff, cynyddu cyfraddau ailgylchu, gwahardd rhai mathau o wastraff diraddadwy rhag mynd i safleoedd tirlenwi, a mynd ati'n ddiweddarach i wahardd gwastraff o bob math rhag mynd i safleoedd tirlenwi. Hefyd, gwella dulliau bachu methan ar safleoedd tirlenwi a gwella dulliau ocsideiddio methan ar safleoedd tirlenwi.
- › Lleihau allyriadau sy'n deillio o safleoedd dŵr gwastraff trwy ddefnyddio systemau treulio anaerobig uwch, yn ogystal â lleihau allyriadau a gaiff eu rhyddhau.
- › Lleihau allyriadau sy'n deillio o safleoedd 'troi gwastraff yn ynni' trwy gynyddu ailgylchu a lleihau sgil-gynhyrchion gwastraff yn ogystal â gosod CCS ar safleoedd 'troi gwastraff yn ynni'.
- › Lleihau allyriadau sy'n deillio o gompostio trwy awyru'r compost yn well a thrwy wella ansawdd y cynnyrch, yn ogystal â rhwystro amodau anaerobig rhag datblygu.

ATODIAD 2

Rhestr termau

Allyriadau carbon (neu allyriadau defnyddio) – Allyriadau nwyon tŷ gwydr, naill ai yng Nghymru neu mewn mannau eraill, y gellir eu priodoli'n rhesymol i ddefnyddio nwyddau a gwasanaethau.

Bioamrywiaeth – Bioamrywiaeth yw'r amrywiaeth o blanhigion ac anifeiliaid sydd yn y byd neu mewn cynefin arbennig; fel arfer, ystyrir bod llawer o fioamrywiaeth yn bwysig ac yn ddymunol.

Camwybodaeth – Unrhyw wybodaeth anghywir, naill ai oherwydd camgymeriad neu newyddion ffug.

Cyllideb garbon – Cyfanswm cronus yr allyriadau carbon deuocsid (CO₂) a ganiateir dros gyfnod o amser, er mwyn cadw o fewn trothwy tymheredd penodol.

Cyrff y sector cyhoeddus – Ystyr 'corff cyhoeddus' yw sefydliad a sefydlwyd yn ffurfiol ac a ariennir (yn rhannol, o leiaf) gan y pwrs cyhoeddus er mwyn cyflawni gwasanaeth i'r cyhoedd neu i'r Llywodraeth.

Datgarboneiddio – Y broses sydd ynghlwm wrth leihau neu gael gwared ag allyriadau nwyon tŷ gwydr sy'n deillio o'n gweithgareddau, er mwyn creu economi carbon isel.

Democratiaeth gydgyngorol – Mae democratiaeth gydgyngorol yn ffurf ar ddemocratiaeth sy'n rhoi pobl wrth galon penderfyniadau, gan gynnig dull mwy uniongyrchol iddynt allu cymryd rhan mewn penderfyniadau sy'n effeithio arnynt hwy, eu cymunedau a'r gymdeithas yn fwy cyffredinol.

Dewisiadau gwyrdd – Dewisiadau y gallwn eu gwneud yn ein bywydau beunyddiol i ymdrin â newid hinsawdd, yn cynnwys dewisiadau'n ymwneud â'r ynni a ddefnyddiwn yn ein cartrefi, trafnidiaeth, bwyd ac ymddygiadau defnyddio.

Dull sy'n seiliedig ar leoedd – Dyma ddull a ddefnyddir i ddiwallu anghenion unigryw pobl mewn lleoliad arbennig trwy gydweithio i ddefnyddio'r adnoddau gorau sydd ar gael a thrwy gydweithredu i ennill gwybodaeth a dealltwriaeth leol.

Dull system gyfan – Mae a wnelo dull system gyfan â phennu'r gwahanol elfennau sy'n perthyn i system ac asesu natur y cysylltiadau a'r cydberthnasau rhwng pob un o'r elfennau hynny.

Economi gylchol – Mae economi gylchol yn anelu at gynnal gwerth cynhyrchion, deunyddiau ac adnoddau cyhyd ag y bo modd trwy eu dychwelyd i'r cylch cynhyrchu ar ddiwedd eu defnydd, wrth leihau cynhyrchu gwastraff.

Ecosystemau (ar y tir a'r môr) – Ardal ddaearyddol lle mae planhigion, anifeiliaid ac organebau eraill, yn ogystal â thirweddau a'r tywydd, yn gweithio gyda'i gilydd i greu swigen bywyd.

Fframwaith gwerthuso – Asesiad systematig yn ymwneud â chynllun, gweithrediad a chanlyniadau rhyw ymyriad. Mae fframwaith yn fodel neu'n offeryn sy'n tywys y broses werthuso trwy wahanol gyfnodau. Yn y Llywodraeth, caiff hyn oll ei arwain gan y Llyfr Magenta er mwyn sicrhau ansawdd.

Fframwaith Pontio Teg – Bwriad Llywodraeth Cymru ar hyn o bryd yw cyhoeddi Fframwaith Pontio Teg er mwyn cyflwyno dull strategol o gyflawni pontio teg. Bydd y Fframwaith yn cynnwys tair prif elfen, sef: 1) adeiladu ein sylfaen dystiolaeth a'n hymchwil (deall yr effeithiau ac unrhyw gyfleoedd i wella cydraddoldebau), 2) manteisio i'r eithaf ar integreiddio ar draws ein cynlluniau, ein sectorau a'n prosesau penderfynu, 3) ymwreiddio ymgysylltu ar draws cymunedau, busnesau a'r cyhoedd.

Gorddefnyddio – Gorddefnyddio sydd wrth wraidd argyfwng amgylcheddol y blaned ac mae'n golygu defnyddio rhywbeth i eithafion.

Grwpiau agored i niwed – Dyma grwpiau o bobl a allai fod dan anfantais, wedi'u hallgáu neu wedi'u niweidio oherwydd ffactorau y tu hwnt i'w rheolaeth.

Grwpiau ar y cyrion – Dyma grwpiau a gaiff eu hallgáu o fywyd cymdeithasol, economaidd, diwylliannol neu wleidyddol prif ffrwd oherwydd ffactorau megis hil, crefydd, grŵp gwleidyddol neu ddiwylliannol, oedran, rhywedd, neu statws ariannol.

Grym cymunedol – Yng nghyd-destun y gwaith o lunio a darparu gwasanaethau cyhoeddus, dyma ddull sy'n ceisio creu gwasanaethau cyhoeddus anhrafodiadol, anhierarchaidd lle gall cymunedau lleol a chymunedau buddiant siapio'r rhannau hynny o'r wladwriaeth y maent yn rhyngweithio â nhw.

Gwrthsefyll newid hinsawdd – Weithiau, ystyrir bod ymaddasu ar gyfer newid hinsawdd yn rhan o wrthsefyll newid hinsawdd. Disgrifir gwrthsefyll newid hinsawdd fel cyfuniad o'r canlynol: 1) lleddfu sioc a delio â sioc; 2) esblygu ac addasu; 3) trawsnewid.

Gwyddor ymddygiadol – Mae gwyddor ymddygiadol yn astudio'r modd mae bodau dynol yn gwneud penderfyniadau a'r modd mae'r amgylchedd, ynghyd ag emosiynau a ffactorau cymdeithasol, yn dylanwadu ar ein penderfyniadau.

Hwb digidol – Mae hwb digidol yn cynnwys holl elfennau gwahanol eich gweithgaredd ar-lein o dan un to. Mae'n annog rhyngweithio, cymuned a thrafodaethau.

Llwybr tuag at Sero Net – Llwybr wedi'i fodelu sy'n dangos sut caiff gostyngiadau mewn allyriadau eu dosbarthu dros amser, ac ar draws sectorau, fel y gellir cyrraedd y targed – sef sefyllfa sero net fan leiaf – erbyn y flwyddyn 2050.

Ôl troed carbon – Cyfanswm y carbon deuocsid a gaiff ei ryddhau i'r atmosffer o ganlyniad i weithgareddau unigolion, sefydliadau neu gymunedau arbennig.

Pontio teg – Mae'r byd drwyddo draw yn datgarboneiddio ac yn troi ei gefn ar economi a ysgogir gan danwyddau ffosil. Wrth inni symud tuag at Gymru Ianach, gryfach a thecach, bydd pontio teg yn golygu na ddylid gadael neb ar ôl.

Pwerau a ddatganolwyd a phwerau a gadwyd – O dan system ddatganoli'r DU, rhennir pwerau yn ddau gategori – pwerau a ddatganolwyd a phwerau a gadwyd. Mewn meysydd datganoledig, caiff penderfyniadau eu gwneud gan Senedd a Llywodraeth Cymru; mewn meysydd a gadwyd, caiff penderfyniadau eu gwneud gan Senedd a Llywodraeth y DU.

Segmentu – Mae segmentu yn cyfeirio at gydgasglu pobl neu gymunedau a chanddynt anghenion neu nodweddion cyffredin fel y bydd modd teilwra polisïau, gwasanaethau a/neu negeseuon cyfathrebu yn well.

Sero Net – Pan fo cydbwysedd i'w gael rhwng y nwyon tŷ gwydr a gaiff eu tynnu o'r atmosffer a'r nwyon tŷ gwydr a gaiff eu hallyrru.

Sgiliau gwyrdd – Yr wybodaeth, y galluoedd, y gwerthoedd a'r agweddau sy'n angenrheidiol ar gyfer datblygu, cefnogi a byw mewn cymdeithas gynaliadwy, effeithlon ei hadnoddau.

Technegau dychmygu – Mae technegau dychmygu yn cyflwyno senario gerbron y cyfranogwyr lle gallant ddychmygu'r dyfodol, heb i'r hwylusydd bennu sut le fydd y dyfodol hwnnw.

Technolegau carbon isel – Mae technolegau carbon isel a thechnolegau di-garbon yn dermau a ddefnyddir ar gyfer technolegau sy'n rhyddhau ychydig iawn o allyriadau CO₂, neu ddim allyriadau CO₂ net.

Tîm Cymru – Mae dull Tîm Cymru yn cyfeirio at Lywodraeth Cymru, cyrff y sector cyhoeddus, busnesau, mudiadau'r sector gwirfoddol a chymunedau lleol ledled Cymru yn gweithio gyda'i gilydd i fynd i'r afael â'r heriau cyffredin sy'n gysylltiedig â'r argyfyngau hinsawdd a natur (ceir disgrifiad llawnach yn y ddogfen Dull Ymgysylltu Llywodraeth Cymru 2022-2026).

Twyllwybodaeth – Gwybodaeth sydd â'r bwriad o dwyllo.

Wythnos Hinsawdd Cymru – Cynhelir Wythnos Hinsawdd Cymru yn flynyddol er mwyn cyd-fynd ag uwch-gynhadledd y byd ar newid hinsawdd, sef Cynhadledd y Partïon. Sefydlwyd y digwyddiad cenedlaethol hwn gan Lywodraeth Cymru yn 2019 mewn ymateb i adborth gan randdeiliaid – sef “ei bod hi'n bwysig siarad am newid hinsawdd”. Mae'r wythnos yn dwyn ynghyd bartneriaid Tîm Cymru i ystyried sut gallant, gyda'i gilydd, gyflawni polisïau a rhaglenni sy'n gysylltiedig â newid hinsawdd.

Ymaddasu ar gyfer newid hinsawdd – Mae a wnelo ymaddasu ar gyfer newid hinsawdd â rhagweld y risgiau a'r effeithiau sy'n deillio o newid hinsawdd a sicrhau y gallwn fynd i'r afael â'r gwaith angenrheidiol er mwyn sicrhau ein bod wedi paratoi'n effeithiol.

Ymchwil olrhain – Gellir ystyried bod unrhyw astudiaeth sy'n diweddarau perfformiad dros amser yn 'ymchwil olrhain', hyd yn oed os mai unwaith mewn blwyddyn yn unig (neu'n anamlach) y caiff yr astudiaeth honno ei chynnal. Yr egwyddor yw bod y dulliau mesur a chynllun yr astudiaeth / sampl yn ddigon cyson i asesu newid dros amser.

Ymgysylltu cydgynghorol â'r cyhoedd – Dull arbennig ar gyfer cynnwys pobl yn y broses benderfynu, lle rhoddir amser i'r cyfranogwyr ystyried a thrafod materion yn fanwl cyn iddynt ffurfio barn ystyriol.

Ymyriadau'r Llywodraeth – Camau rheoleiddio a gymerir gan y Llywodraeth er mwyn ceisio newid penderfyniadau a wneir gan unigolion, grwpiau a sefydliadau ynglŷn â materion cymdeithasol ac economaidd.

ATODIAD 3

Llyfryddiaeth

Adroddiad 6 yr IPCC (2023) – [IPCC_AR6_SYR_SPM.pdf](#)

Yr IPCC yw corff y Cenedloedd Unedig ar gyfer asesu'r wyddor sy'n ymwneud â newid hinsawdd.

Arolwg Cenedlaethol Cymru (2022) – [Arolwg Cenedlaethol Cymru: dangosydd canlyniadau](#)

Mae Arolwg Cenedlaethol Cymru yn cynnwys oddeutu 12,000 o bobl bob blwyddyn ac mae'n ymdrin ag amrywiaeth eang o bynciau. Fe'i cynhelir drwy gydol y flwyddyn, trwy Gymru i gyd. Mae Llywodraeth Cymru yn defnyddio'r canlyniadau i helpu i wneud Cymru yn lle gwell i fyw ynddo.

Cod Ymchwil Gymdeithasol y Llywodraeth – [The Government Social Research Code - People and Products - GOV.UK \(www.gov.uk\)](#) (2018)

Mae'n cynnig gwybodaeth ymchwil effeithlon, dryloyw ac atebol.

Deddf Llesiant Cenedlaethau'r Dyfodol (Cymru) 2015 – Deddf Llesiant Cenedlaethau'r

Dyfodol – Fframwaith deddfwriaethol sy'n torri tir newydd mewn perthynas â datblygu cynaliadwy yng Nghymru.

Sefydliad Iechyd y Byd – [Climate change and health \(who.int\)](#)

Cenedloedd Unedig. Fe'i sefydlwyd ym 1948 er mwyn hyrwyddo iechyd a rheoli clefydau trosglwyddadwy. Mae'n cynorthwyo ymdrechion yr aelod-lywodraethau ac mae'n mynd ar drywydd ymchwil fiofeddygol trwy gyfrwng oddeutu 500 o ganolfannau ymchwil drwy'r byd. Lleolir pencadlys y sefydliad yng Ngenefa.

Y Panel Rhynglywodraethol ar y Newid yn yr Hinsawdd (IPCC) – [ADRODDIAD ARBENNIG Global Warming of 1.5 °C](#)

Yr IPCC yw corff y Cenedloedd Unedig ar gyfer asesu'r wyddor sy'n ymwneud â newid hinsawdd..

Y Pwyllgor ar Newid Hinsawdd (CCC) – [The Climate Change Committee Report, Mai 2019](#)

Mae'r Pwyllgor ar Newid Hinsawdd yn gorff statudol annibynnol a sefydlwyd o dan Ddeddf Newid yn yr Hinsawdd 2008. Diben y pwyllgor yw cynghori'r DU a Llywodraethau datganoledig ynglŷn â thargedau allyriadau a llunio adroddiadau ar gyfer y Senedd ynglŷn â'r cynnydd a wneir o ran lleihau allyriadau nwyon tŷ gwydr a pharatoi ac ymaddasu ar gyfer effeithiau newid hinsawdd

Y Tîm Deall Ymddygiad (BIT) – [How to build a Net Zero society | The Behavioural Insights](#)

[Team \(bi.team\)](#) Dechreuodd y Tîm Deall Ymddygiad, a elwir hefyd yn 'The Nudge Unit', ei fywyd y tu mewn i Rif 10 Stryd Downing fel y sefydliad cyntaf yn y byd i ymhél â defnyddio gwyddorau ymddygiadol. Sefydliad ymgynghori ydyw erbyn hyn, ac mae'n gweithio mewn partneriaeth â Llywodraethau cenedlaethol, rhanbarthol a lleol, busnesau, sefydliadau ac elusennau i fynd i'r afael â phroblemau polisi o bwys.