



## Casgliad data ôl-16: 12 Medi 2023 i 6 Hydref 2023

Y casgliad data ôl-16 ar gyfer y flwyddyn academaidd 2022/2023

## Nodiadau cwblhau technegol

**Dyddiad cyhoeddi:** 5 Medi 2023  
**Fersiwn:** 1.0

# Casgliad data ôl-16: 12 Medi 2023 i 6 Hydref 2023

## Cynulleidfa

Penaethiaid ysgolion uwchradd ac ysgolion canol a gynhelir, a oedd â disgyblion Blwyddyn 12 neu uwch yn ôl y cwricwlwm cenedlaethol ar unrhyw adeg yn ystod blwyddyn academaidd 2022/23, awdurdodau lleol a darparwyr meddalwedd systemau rheoli gwybodaeth ysgolion.

## Trosolwg

Llywodraeth Cymru sy'n darparu'r nodiadau cwblhau technegol hyn i helpu'r gynulleidfa uchod i gydymffurfio â'u dyletswyddau statudol.

## Camau angenrheidiol

Rhaid i bob ysgol uwchradd ac ganol a gynhelir a oedd â disgyblion ym Mlwyddyn Cwricwlwm Cenedlaethol 12 neu uwch ar unrhyw adeg yn ystod blwyddyn academaidd 2022/23 gyflwyno ffurflen casgliad ôl-16.

## Manylion pellach

Os oes angen mwy o gyngor arnoch ar lenwi unrhyw ran o ffurflen y casgliad ôl-16, cysylltwch â'ch awdurdod lleol yn y lle cyntaf.

Mae mwy o fanylion ar gyllido ôl-16 ar [dudalennau Cynllunio a Chyllido ôl-16](#).

Dylid anfon ymholiadau am y ddogfen hon at:

Strategaeth Rheoli Gwybodaeth  
Tîm Casgliadau Data  
Y Gangen Gwybodaeth a Gwella Ysgolion  
Y Gyfarwyddiaeth Addysg  
Llywodraeth Cymru  
Parc Cathays  
Caerdydd  
CF10 3NQ  
Ffôn: 0300 062 5014 / 0300 025 1744  
E-bost: [IMS@llyw.cymru](mailto:IMS@llyw.cymru) / [post16.plasc@llyw.cymru](mailto:post16.plasc@llyw.cymru)



[@LIC\\_Addysg](#)



[Facebook/AddysgCymru](#)

## Copïau ychwanegol

Mae'r ddogfen yma ar gael ar wefan Llywodraeth Cymru yn [llyw.cymru](#).



ISBN digidol 978 1 83504 531 2  
© Hawlfraint y Goron Medi 2023  
WG48272

## Cynnwys

<b>1. Trosolwg</b>	<b>3</b>
1.1 Newidiadau mawr ers y llynedd	3
<b>2. Rhestr wirio a rhagofynion</b>	<b>4</b>
<b>3. Datblygiadau yn y dyfodol</b>	<b>5</b>
<b>4. Cyflwyniad</b>	<b>6</b>
<b>5. Prif nodweddion</b>	<b>7</b>
5.1 Lefel gweithgaredd dysgu	7
5.2 Lefel rhaglen	7
5.3 Camau llunio datganiad eich casgliad ôl-16	8
<b>6. Mewnbynnu data a gwirio data</b>	<b>9</b>
6.1 Mewnbynnu data	9
6.2 Ymholiadau	9
6.3 Gwallau	9
6.4 Gwiriadau	9
<b>7. Crynodeb o'r meysydd data i'w dychwelyd yng nghasgliad ôl-16 Hydref 2023</b>	<b>11</b>
<b>8. Data ar weithgareddau dysgu a rhaglenni unigol</b>	<b>13</b>
8.1 Siart penderfynu ar gyfer dewis rhaglen	13
8.2 Beth yw'r diffiniad o weithgaredd dysgu?	14
8.3 Beth yw'r diffiniad o raglen?	15
Tabl 1: Rhaglenni UG ac A2 cyfun	16
8.4 Ailadrodd/ailsefyll	16
8.5 Gweithgareddau UG newydd mewn rhaglen A2	16
Tabl 2: Rhaglenni cyfatebol i raglenni addysg gyffredinol	16
Tabl 3: Cymwysterau galwedigaethol cyfwerth	17
8.6 UG/Cyfateb i UG	17
8.7 Cymysgu cymwysterau galwedigaethol neu gymwysterau addysg gyffredinol	17
8.8 Rhaglenni TGAU	18
Tabl 4: Rhaglenni cyfatebol i TGAU	18
8.9 Rhaglenni na ariennir	18
Tabl 5: Rhaglenni na ariennir	18
<b>9. Bagloriaeth Cymru</b>	<b>19</b>
Tabl 6: Codau QWAD Bagloriaeth Cymru	19
<b>Atodiad A: Nodiadau cwblhau manwl – dilysu meysydd data a chywirow gwallau</b>	<b>20</b>
<b>Atodiad B: Siart penderfynu ar gyfer statws cwblhau trosglwyddo/gadael</b>	<b>68</b>
<b>Atodiad C: Rhestr o raglenni, darparwyr a QWAD</b>	<b>69</b>

<b>Atodiad D: Cofnodi Bagloriaeth Cymru gyda chymwysterau UG/cyfateb i UG</b>	<b>70</b>
Tabl 7: 3 UG a Bagloriaeth Cymru ar gyfer Blwyddyn 1 a 3 A2 a Bagloriaeth Cymru ar gyfer Blwyddyn 2	70
<b>Atodiad E: Disgyblion sydd wedi'u cofrestru mewn mwy nag un sefydliad addysgol</b>	<b>72</b>
Disgyblion sydd wedi'u cofrestru'n ddeuol	72
Cefndir	72
Gofynion statudol	72
Systemau rheoli gwybodaeth ysgolion	73
Cofnodi ac adrodd am ddata ar ddisgyblion sydd wedi'u cofrestru'n ddeuol	74
Trosolwg	74
Sefyllfaoedd enghreifftiol	75
Disgybl 'nodweddiadol' sydd wedi'i gofrestru'n ddeuol	75
Disgybl sydd wedi'i gofrestru'n ddeuol mewn ysgol brif ffrwd ond sy'n mynychu Uned Cyfeirio Disgyblion/Ysgol Arbennig y rhan fwyaf o'r amser, os nad drwy'r amser	75
Disgybl sydd wedi'i gofrestru'n ddeuol ar gofrestr dwy ysgol brif ffrwd	76
Disgybl nad yw ar gofrestr unrhyw ysgol ac sy'n cael ei addysg i gyd mewn Uned Cyfeirio Disgyblion	76
Gweithgareddau oddi ar y safle	76
Plant Sipsiwn/Teithwyr	76
Llwybrau Dysgu 14-19	77
Disgyblion ôl-16 a addysgir ar fwy nag un safle	77
Darpariaeth amgen (lleoliad gwaith, coleg addysg bellach, hyfforddiant un i un etc.)	78
Trosglwyddiadau wedi'u rheoli/negodi	78
Unedau arbenigol	78
Dosbarthiadau lloeren ysgolion arbennig	78
Dysgu a brynir	79

# 1. Trosolwg

Mae'r holl gyfeiriadau at **gyfnod y casgliad** neu **blwyddyn academiaidd** yn golygu **1 Medi 2022** i **31 Awst 2023**.

Lluniwyd y nodiadau hyn i'w defnyddio gan benaethiaid ysgolion uwchradd neu ysgolion canol a gynhelir a oedd â disgyblion [Blwyddyn 12 neu uwch yn ôl y cwricwlwm cenedlaethol \(BCC\)](#) ar unrhyw adeg yn ystod blwyddyn academiaidd **2022/23**, awdurdodau lleol a darparwyr meddalwedd.

Dyma'r amserlen ar gyfer cyflwyno'r data:

Dyddiad	Gweithrediad
Dydd Mawrth 12 Medi 2023	<a href="#">DEWi</a> yn agor ar gyfer casgliad data ôl-16
Dyddiad a ddiffinnir gan yr awdurdod lleol	Anfon datganiad i'r awdurdod lleol drwy <a href="#">DEWi</a>
Dydd Gwener 6 Hydref 2023	Dyddiad cau ar gyfer cyflwyno datganiadau i Lywodraeth Cymru drwy <a href="#">DEWi</a>

Dyma strwythur y ddogfen hon: mae adrannau 1 i 3 yn rhoi gwybodaeth ragarweiniol am yr hyn sy'n ofynnol yn natganiad casgliad ôl-16. Mae adrannau 4 i 6 a'r atodiadau yn disgrifio pob eitem sy'n ofynnol yn fanwl, gan roi gwybodaeth lle bo'n briodol am:

- natur y data sydd i'w gynnwys;
- y codau/categoriâu dilys i'w defnyddio;
- pam bod angen y data; a
- gwybodaeth gefndir yn egluro unrhyw gafeat neu sefyllfa arbennig.

## 1.1 Newidiadau mawr ers y llynedd

Mae'r rhestr ganlynol yn dangos y prif newidiadau ers y casgliad ôl-16 blaenorol:

- y dyddiadau wedi'u symud ymlaen flwyddyn.

## 2. Rhestr wirio a rhagofynion

Sicrhewch fod y canlynol wedi'u cynnwys fel rhan o'r datganiad hwn.

- [Rhif Unigryw Dysgwyr \(ULN\)](#) wedi'i lenwi. Mae'r rhain ar gael drwy [DEWi](#) ar ôl datganiad y [Cyfrifiad Ysgolion Blynyddol ar Lefel Disgyblion \(CYBLD\)](#) ar gyfer disgyblion 14 oed a hŷn;
- Pob disgybl wedi'i gofrestru â [Statws Cofrestru](#) o 'C' neu 'M' a gyflwynwyd fel rhan o'r datganiad CYBLD a oedd â Grŵp BCC yn '12', '13' neu '14';
- Gweithgareddau cywir wedi'u cynnwys ar gyfer y Rhaglenni;
- Ni ddylai'r rhaglen a'r gweithgareddau A2 yng nghofnodion disgyblion sy'n dechrau rhaglen A2 yn GYNNAR ar ddiwedd eu blwyddyn UG gael eu cyflwyno fel rhan o'r casgliad ar gyfer y flwyddyn UG; dylid eu cynnwys ar gyfer y flwyddyn ganlynol.

Hefyd, ar gyfer y casgliad data hwn, ni ddylai gweithgareddau a ddechreuwyd ac wedyn a newidiwyd gael eu dileu o'r ffeil gan y byddant yn cael eu defnyddio i roi gwybodaeth reoli i chi, ee y nifer a adawodd gyrsiau ac a drosglwyddodd i gyrsiau eraill. Dylid eu cofnodi fel 'gadael' neu 'trosglwyddo' (gweler [Statws Cwblhau](#)).

### **3. Datblygiadau yn y dyfodol**

Ar hyn o bryd nid oes unrhyw ddatblygiadau penodol wedi'u cynllunio ar gyfer casgliadau data ôl-16 yn y dyfodol.

## 4. Cyflwyniad

Ers 2014, un o brif nodau'r fframwaith cynllunio a chyllido ôl-16 yw deall yn well yr hyn a gaiff Llywodraeth Cymru o'i buddsoddiad yn y sector ôl-16 yng Nghymru. Mae'r fframwaith hwn yn ceisio defnyddio gwybodaeth gyfredol am ddisgyblion i ddylanwadu ar benderfyniadau cynllunio a chyllido.

O ganlyniad, cyflwynodd Llywodraeth Cymru ofyniad i bob ysgol uwchradd ac ysgol ganol a gynhelir gyda disgyblion ym Mlynnyddoedd 12, 13 a/neu 14 i adrodd ar yr holl weithgareddau dysgu a rhaglenni a ddilynwyd gan ddysgwyr yn y flwyddyn academaidd flaenorol (roedd casgliadau data ôl-16 blaenorol yn seiliedig ar 'gipolwg' ar adeg benodol).

Bydd y data'n cael eu defnyddio i:

- gyfrifo dyraniadau cyllid awdurdodau lleol ar gyfer chweched dosbarth ysgolion yn y dyfodol; a
- monitro'r broses o gyflenwi rhaglenni fel rhan o'r [Fframwaith Cynllunio a Chyllido Ôl-16](#).

Caiff y data eu defnyddio hefyd i helpu i ddatblygu mesurau perfformiad cyson ar gyfer dysgu ôl-16, yn unol ag argymhellion yr [Adolygiad o Gymwysterau ar gyfer pobl ifanc 14 i 19 oed yng Nghymru](#). Bydd hyn yn sicrhau, lle mae dysgwyr yn dilyn yr un cymwysterau mewn gwahanol leoliadau, fod modd dal colegau ac ysgolion i gyfrif am eu canlyniadau yn yr un ffordd a'u cymharu mewn ffordd deg.

Caiff y data a gyflwynir eu defnyddio i gyfrifo'r mesurau cyflawni ôl-16 sy'n edrych ar y niferoedd sy'n parhau â'u rhaglenni Safon Uwch, galwedigaethol a Bagloriaeth Cymru, ac sy'n edrych ar y lefelau llwyddiant. Anfonwyd tablau data cyflawni i ysgolion ac awdurdodau lleol ym mis Ebrill 2023 ar sail data 2021/22.

Rydym wedi datblygu [adroddiad rheoli ar gyfer DEWi](#) sy'n cael ei gynhyrchu'n awtomatig wrth i ffeil y casgliad ôl-16 gael ei lanlwytho i [DEWi](#). Mae'r adroddiad yn cyfrifo ffigurau am yr ysgol a fydd yn cyfrannu'n uniongyrchol i'r mesurau perfformiad, felly dylid eu defnyddio i helpu i ddilysu'r data.

Mae'r [cyfeiriadur rhaglenni](#) yn rhestru'r rhaglenni llawnamser a fydd yn gymwys i gael cyllid ac mae'n amlinellu'r gofynion ar gyfer pob rhaglen gymwys. Mae gan bob rhaglen gymwys god unigryw a gaiff ei ddefnyddio ar gyfer pob agwedd ar gynllunio, cyllido ac adrodd ar berfformiad. Mae mwy o wybodaeth am hyn i'w gweld ar dudalennau [gwefan Cynllunio a Chyllido Ôl-16](#) Llywodraeth Cymru.



## 5. Prif nodweddion

Prif nodweddion y casgliad ôl-16:

- casglu data ynghylch disgyblion ym Mlynnyddoedd 12, 13 a 14 yn ystod y flwyddyn academaidd flaenorol lle mae'r Statws Cofrestru fel a ganlyn:
  - C** Cyfredol (cofrestriad sengl yn yr ysgol hon)
  - M** Prif gyfredol (cofrestriad deuol)
- cynnwys data am bob rhaglen a gweithgaredd a wnaed gan unrhyw un o'r disgyblion hyn yn ystod y flwyddyn academaidd flaenorol; a
- mae'r data sy'n ofynnol ar lefel rhaglen a gweithgaredd dysgu (h.y. cwrs) ac nid ar lefel y disgybl yn unig.

Bydd llawer o'r cofnodion ar gyfer disgyblion unigol a gweithgareddau dysgu yn y casgliad ôl-16 yn cael eu cynhyrchu'n awtomatig gan feddalwedd rheoli gwybodaeth eich ysgol ac ni fydd modd addasu rhannau ohonynt eich hunain. Felly, mae'n hanfodol bod yr holl ddata perthnasol am ddisgyblion a, lle bo'n briodol, unrhyw ddata perthnasol am ddisbarthiadau, yn cael eu cofnodi yn eich system cyn bod datganiad y casgliad ôl-16 yn cael ei greu.

Unwaith y bydd datganiad eich casgliad ôl-16 wedi'i gynhyrchu, mae'n hollbwysig ei fod yn cael ei wirio'n ofalus cyn ei gyflwyno. Dylai eich meddalwedd rheoli gwybodaeth wneud cyfres helaeth o wiriadau dilysu ar ddatganiad y casgliad ôl-16, a llunio adroddiadau ar wallau ac ymholiadau. Mae angen cywiro pob gwall a gwirio pob ymholiad cyn cyflwyno'r datganiad i'ch Awdurdod Lleol. Os bydd y datganiad yn cynnwys gwallau sylweddol pan fydd yn cyrraedd Llywodraeth Cymru, efallai y bydd angen ei gywiro a'i ailgyflwyno.

### 5.1 Lefel gweithgaredd dysgu

Ar lefel gweithgaredd dysgu, bydd angen i'r holl newidiadau i raglenni a gweithgareddau yn ystod y flwyddyn academaidd gael eu casglu a'u cynnwys.

Mae'r casgliad yn fodd i Lywodraeth Cymru nodi'n gywir pa weithgareddau sy'n cael eu gwneud gan ddysgwyr er mwyn monitro'r cyfraddau sy'n cymryd rhan ynddynt ac yn rhoi'r gorau iddynt, ac i gysoni data canlyniadau arholiadau.

### 5.2 Lefel rhaglen

Ar lefel rhaglen, bydd y data ar gyfer y flwyddyn gyfan yn cael eu defnyddio:

- i helpu i gyfrifo mesurau cyflawni ar lefel rhaglenni, gan gynnwys rhaglenni Safon Uwch a galwedigaethol, a Bagloriaeth Cymru;
- i greu (ar lefel awdurdod lleol) gwerth cyfartalog ar gyfer rhaglen at ddibenion cyllid. Bydd y manylion o ran y rhaglenni a ddarparwyd, ynghyd â'r niferoedd a ragwelir, yn cael eu defnyddio i bennu

dyraniadau'r Awdurdodau Lleol ar gyfer chweched dosbarth ysgolion yn y dyfodol; a

- i fonitro a deall pa mor effeithiol yw'r cynnig dysgu yn erbyn ei ddiben a'i ganlyniadau diffiniedig. Wrth ddefnyddio'r data ochr yn ochr â'r canlyniadau, bydd y broses hon yn dangos pa raglenni sy'n tanberfformio ac, efallai, yn nodi'r meysydd lle mae prinder darpariaeth neu alw am ddarpariaeth.

Bydd cynnwys y rhaglenni a'r dulliau cyflenwi hefyd yn cael eu monitro i roi sicrwydd bod y gofynion cyflenwi'n cael eu bodloni. Bydd Llywodraeth Cymru'n defnyddio data o'r casgliad ôl-16:

- i sicrhau bod gwerthoedd y rhaglenni'n briodol;
- i fonitro, adolygu ac archwilio'r posibilrwydd o fodolau cyflenwi mwy effeithiol ar lefel rhaglenni; a
- i gymharu allbynnau a chanlyniadau rhaglenni ar lefel y darparwr a'r sector.

Bydd defnyddio'r wybodaeth yn y fframwaith i fonitro'r broses gyflenwi yn y modd hwn yn gwella atebolrwydd, ac yn darparu tystiolaeth hanfodol i ddylanwadu ar newid pan fydd angen. Bydd hefyd yn darparu'r wybodaeth sydd ei hangen ar Lywodraeth Cymru i ddeall beth y mae'n ei gael am ei buddsoddiad mewn dysgu. Bydd yr wybodaeth fonitro ond yn cael effaith uniongyrchol ar ddyraniadau darparwyr mewn achosion lle mae perfformiad gwael yn parhau.

### 5.3 Camau llunio datganiad eich casgliad ôl-16

Sicrhau bod yr holl ddata perthnasol ar ddisgyblion (a'r dosbarth lle bo'n briodol) wedi'u nodi'n gywir yn eich system rheoli gwybodaeth.

Llunio datganiad y casgliad ôl-16, gan addasu ac atodi unrhyw ddata ar ddisgyblion, gweithgareddau dysgu a rhaglenni na chafodd eu cynnwys yn y ffeil a gynhyrchwyd gan eich system rheoli gwybodaeth, ar sail gwybodaeth ragosodedig am y dosbarth.

Sicrhau bod y datganiad yn gywir, gan astudio adroddiadau am wallau ac ymholiadau, a'u datrys lle bo angen.

Cael caniatâd gan y pennaeth ac anfon y datganiad i'ch awdurdod lleol drwy system [DEWi](#). Bydd manylion y broses drosglwyddo yn amrywio o un awdurdod lleol i'r llall, felly cysylltwch â'ch awdurdod lleol chi i holi.

Ni fydd Llywodraeth Cymru yn golygu ffurflenni a gyflwynir drwy [DEWi](#).

Dylid darllen y nodiadau cwblhau hyn ar y cyd â dogfennau casglu data ôl-16 ynglŷn â [meddalwedd](#).

## 6. Mewnbynnu data a gwirio data

### 6.1 Mewnbynnu data

Mae'r nodiadau cwblhau technegol hyn yn rhoi rhestr gyflawn o'r eitemau o ddata ar ddisgyblion, rhaglenni, gweithgareddau dysgu ac ysgolion y mae'n rhaid eu cynnwys yn eich system a'u cyflwyno yn eich datganiad ar y casgliad ôl-16. Nodwch fod y cyfeirnodau ar gyfer y meysydd data yn y ddogfen hon yn dangos y gwerthoedd data fel y maent wedi'u cynnwys yn y ffeil ddata y mae eich meddalwedd yn ei pharatoi i'w throsglwyddo i'ch Awdurdod Lleol a Llywodraeth Cymru. Cofiwch efallai na fydd y gwerthoedd hyn a'r enwau ar y meysydd data yn cyd-fynd bob amser â'r ffordd y mae'r meddalwedd yn cadw'r data'n fewnol neu'n eu cyflwyno i chi ar y sgrin.

Bydd eich meddalwedd yn darparu adroddiad manwl ar y gwallau a'r ymholiadau yn eich datganiad. Mae **ymholiad** yn dangos bod diffyg cywirdeb/ansicrwydd neu fod rhywbeth wedi'i hepgor o'r datganiad. Mae **gwall** yn golygu bod nod neu werth anghyfreithlon mewn eitem o ddata, neu anghysondeb rhesymegol rhwng eitemau o ddata neu rhwng gwahanol agweddau ar y datganiad.

### 6.2 Ymholiadau

Gallant fod yn gysylltiedig â nodwedd anghyffredin yn y data (er enghraifft bod disgybl yn Grŵp Blwyddyn 12 yn iau na 15 oed), sy'n awgrymu, ond nid yn profi, bod diffyg cywirdeb neu fod rhywbeth wedi'i hepgor; neu gallant gael eu defnyddio fel ysgogiad mewn rhai meysydd lle tybir bod yna berygl sylweddol y bydd gwallau'n codi – er enghraifft gweithgareddau dysgu disgyblion. Efallai y bydd gan rai ysgolion ddisgyblion sy'n dilyn mwy na 6 gweithgaredd o'r un math, ond mae'r rhain yn eithriadau a bydd y feddalwedd yn cwestiynu achosion o'r fath.

Mae angen archwilio'r ddau fath o gwestiynu er mwyn gweld a oes diffyg cywirdeb neu a oes rhywbeth wedi'i hepgor, er y gellir dod i'r casgliad yn y pen draw bod y data, mewn gwirionedd, yn gywir.

### 6.3 Gwallau

Mae'n hanfodol eich bod yn cywiro pob gwall cyn cyflwyno eich datganiad i'ch Awdurdod Lleol. Mae'n hanfodol hefyd eich bod yn archwilio pob achos a gwestiynir ac yn diwygio data lle gwelir eu bod yn anghywir. Bydd unrhyw ddatganiadau sy'n cynnwys gwallau sylweddol pan fyddant yn cyrraedd Llywodraeth Cymru yn cael eu gwrthod a bydd angen eu hailgyflwyno. Bydd gofyn i'r ysgol gywiro'r gwallau a lanlwytho'r datganiad diwygiedig drwy [DEWi](#). Ni fydd datganiadau'n cael eu haddasu gan Lywodraeth Cymru ar ôl cael eu cyflwyno drwy [DEWi](#).

### 6.4 Gwiriadau

Fodd bynnag, ni all y gwiriadau data hyn, na'r rheolau dilysu y mae'r feddalwedd yn eu defnyddio ar gyfer y datganiad ar y casgliad ôl-16 wedi hynny, ganfod a ydych wedi darparu'r holl ddata ar ddisgyblion neu gyrsiau y dylech fod wedi'u mewnbynnu – er enghraifft bod pob gweithgaredd dysgu wedi ei gofnodi ar gyfer pob disgybl ar eich system.

Felly, er bod y gwiriadau data yn bwysig iawn, ni allwch gymryd yn ganiataol bod eu cwblhau'n llwyddiannus yn gwarantu bod yr holl ddata angenrheidiol yn bresennol, ac y bydd eich datganiad ar y casgliad ôl-16 yn gywir. Nid yw'r ffaith nad oes unrhyw ymholiadau neu wallau dilysu yn gwarantu hynny chwaith. Felly mae'n rhaid i chi sicrhau eich bod wedi mewnbynnu'n llawn yn eich system yr holl eitemau data sydd wedi'u nodi yn y ddogfen hon. I'ch helpu i sicrhau eich bod wedi nodi'r data i gyd dylai eich meddalwedd allu darparu adroddiadau a/neu dablau crynhoi. Mae'n bwysig eich bod yn defnyddio'r tablau a/neu'r adroddiadau hyn i gadarnhau bod y data rydych yn eu cyflwyno'n gyflawn.

**NODYN PWYSIG:** Oni nodir fel arall, mae'r holl eitemau data a ddisgrifir yn yr adrannau nesaf yn orfodol ar gyfer y casgliad ôl-16.

Ni ddylid dileu gweithgareddau a rhaglenni o gofnod disgybl ar ôl eu cofnodi. Dylid defnyddio'r Statws Cwblhau priodol pan fydd gweithgaredd neu raglen yn newid.

## 7. Crynodeb o'r meysydd data i'w dychwelyd yng nghasgliad ôl-16 Hydref 2023

### Dynodyddion ysgol

Enw'r maes	Hyd y maes	Math	Sampl o ddata
Rhif AALI	3	Alffaniwmerig	660
Rhif yr ysgol	4	Alffaniwmerig	4099
Enw'r ysgol	100	Alffaniwmerig	Ysgol Gyfun Ynys Môn
Cyfnod yr ysgol	2	Alffaniwmerig	SS

### Manylion yr arolwg

Enw'r maes	Hyd y maes	Math	Sampl o ddata
Math o arolwg/data	5	Alffaniwmerig	P16
Dyddiad yr arolwg	10	Dyddiad	2022-07-31
Y sawl sy'n gwneud yr arolwg	2	Alffaniwmerig	AT
Amser cwblhau'r arolwg	3	Alffaniwmerig	101

### Dynodyddion disgyblion

Enw'r maes	Hyd y maes	Math	Sampl o ddata
RhUD (Rhif Unigryw'r Disgybl)	13	Alffaniwmerig	Z123456789012
ULN (Rhif Unigryw'r Dysgwr)	10	Alffaniwmerig	4674810417
Rhif RhUD blaenorol	13	Alffaniwmerig	A123456789012
Cyfenw	35	Alffaniwmerig	Jones
Enw cyntaf	35	Alffaniwmerig	Marc
Enw(au) canol	35	Alffaniwmerig	Iwan Owen
Dyddiad geni	10	Dyddiad	2005 -03-31
Rhyw	1	Alffaniwmerig	M

### Statws disgyblion

Enw'r maes	Hyd y maes	Math	Sampl o ddata
Statws cofrestru	1	Alffaniwmerig	C
Dangosydd rhan-amser	1	Cywir/Anghywir	Anghywir
Grŵp Blwyddyn CC y Disgybl*	2	Alffaniwmerig	12
Cod Post y Disgybl	8	Alffaniwmerig	CF14 5DZ

\*Grŵp BCC y Disgybl ar **26 Mai 2023** (y diwrnod ysgol olaf cyn hanner tymor olaf y flwyddyn academiaidd), neu ddyddiad gadael y disgybl os nad yw ar y gofrestr bellach.

## Rhaglenni

Enw'r maes	Hyd y maes	Math	Sampl o ddata
Cyfeirnod y Rhaglen	8	Alffaniwmerig	0001A02P
Dynodydd y Rhaglen	3	Alffaniwmerig	001-099
Dyddiad Dechrau'r Rhaglen	10	Dyddiad	2021-09-01
Dyddiad Gorffen Disgwyliedig y Rhaglen	10	Dyddiad	2022-08-31
Dyddiad Gorffen Gwirioneddol y Rhaglen	10	Dyddiad	2022-07-12
Statws Cwblhau'r Rhaglen	1	Rhifyddol	1
Oriau Cyswllt dan Arweiniad	4	Rhifyddol	400
Hyd y Rhaglen	1	Rhifyddol	2
Blwyddyn y Rhaglen	1	Rhifyddol	1

## Gweithgareddau dysgu

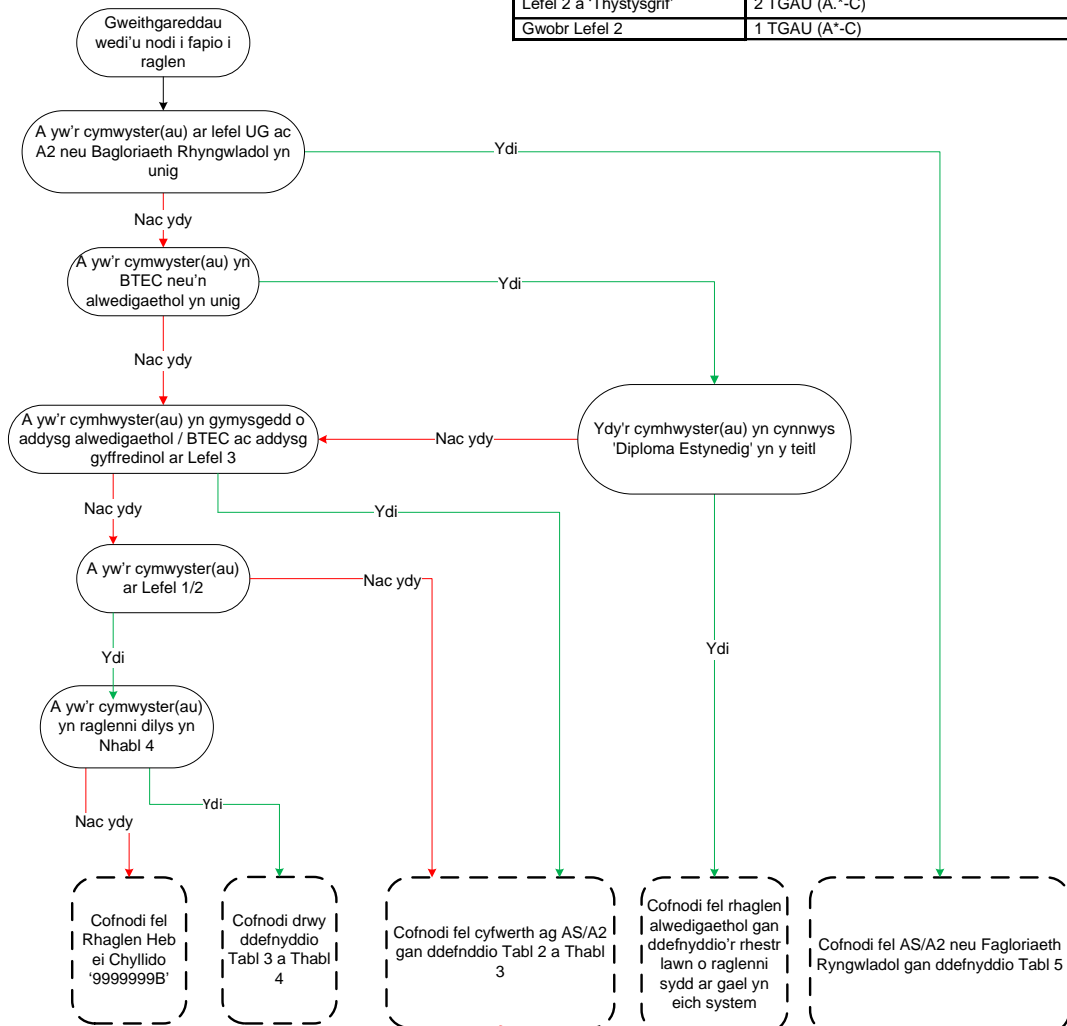
Enw'r maes	Hyd y maes	Math	Sampl o ddata
Dynodydd y Gweithgaredd Dysgu	3	Alffaniwmerig	101
QWAD	8	Alffaniwmerig	C0000030
Côd Diystyru	9	Alffaniwmerig	WG1234567
Categori'r Gweithgaredd Dysgu	1	Alffaniwmerig	M
Dyddiad Dechrau'r Gweithgaredd Dysgu	10	Dyddiad	2021-09-01
Dyddiad Gorffen Disgwyliedig y Gweithgaredd Dysgu	10	Dyddiad	2022-08-31
Dyddiad Gorffen Gwirioneddol y Gweithgaredd Dysgu	10	Dyddiad	2022-07-12
Dangosydd LLDD	1	Alffaniwmerig	0
Gweithgareddau Dysgu a Ddarperir drwy Gyfrwng y Gymraeg	1	Alffaniwmerig	C
Y Darparwr Dysgu	8	Alffaniwmerig	S0000000
Statws Cwblhau	1	Alffaniwmerig	1

## 8. Data ar weithgareddau dysgu a rhaglenni unigol

### 8.1 Siart penderfynu ar gyfer dewis rhaglen

Cod	Rhaglenni cyfatebol i Raglenni Addysg Gyffredinol
0013B03B	Yn cyfateb i 3 UG
0013D03B	Yn cyfateb i 2 UG gyda CBC
0014B03B	Yn cyfateb i 4+ UG
0014D03B	Yn cyfateb i 3 UG gyda CBC
0015D03B	Yn cyfateb i 4+ UG gyda CBC
0022B03B	Yn cyfateb i 2 A2
0023B03B	Yn cyfateb i 3 A2
0023D03B	Yn cyfateb i 2 A2 gyda CBC
0024B03B	Yn cyfateb i 4+ A2
0024D03B	Yn cyfateb i 3 A2 gyda CBC
0025D03B	Yn cyfateb i 4+ A2 gyda CBC

Cymhwyster	Cyfatebol â
Lefel 3 a 'Diploma Estynedig'	Lefel 3 a 'Diploma Estynedig'
Lefel 3 a 'Diploma'	Lefel 3 a 'Diploma'
Lefel 3 a 'Diploma Sylfaen'	Lefel 3 a 'Diploma Sylfaen'
Lefel 3 a 'Thystysgrif Estynedig' neu ...	1 Safon Uwch TAG
Lefel 3 a 'Diploma Cyfrannol'	
Lefel 3 a 'Thystysgrif Cenedlaethol'	1 UG TAG
Lefel 2 a 'Diploma'	4 TGAU (A*-C)
Lefel 2 a 'Thystysgrif Estynedig'	3 TGAU (A*-C)
Lefel 2 a 'Thystysgrif'	2 TGAU (A*-C)
Gwobr Lefel 2	1 TGAU (A*-C)



Cod	Rhaglen Addysg Genedlaethol Llawnamser
0013A03B	3 UG
0013C03B	2 UG gyda CBC
0014A03B	4+ UG
0014C03B	3 UG gyda CBC
0015C03B	4+ UG gyda CBC
0022A03B	2 A2
0023A03B	3 A2
0023C03B	2 A2 gyda CBC
0024A03B	4+ A2
0024C03B	3 A2 gyda CBC
0025C03B	4+ A2 gyda CBC
0030A03B	Diploma Bagloriaeth Ryngwladol (Blywyddyn 1 neu 2)

Os yw Bagloriaeth Cymru hefyd yn cael ei hastudio, dylid dewis y rhaglen 'gyda CBC' o Dabl 5

Dylid e-bostio unrhyw eithriadau/ymholiadau'n ymwneud â'r siart penderfynu i:

[Post16PlanningandFunding@llyw.cymru](mailto:Post16PlanningandFunding@llyw.cymru)

Cod	Rhaglen Addysg Genedlaethol Llawnamser
0004A02B	4 TGAU
0005A02B	5+ TGAU
0006A02B	Yn cyfateb i 5 TGAU

Bydd pob disgybl sydd wedi'i nodi ar y casgliad ôl–16 yn cymryd rhan mewn un rhaglen – a dim ond un – sydd ag o leiaf un gweithgaredd dysgu. Mae'n rhaid cynnwys pob rhaglen a gweithgaredd dysgu y mae disgybl wedi'i 'gofrestru' arno yn ystod y flwyddyn academaidd.

Os bydd disgybl yn trosglwyddo i raglen arall yn ystod y flwyddyn academaidd, dylid cofnodi unrhyw weithgareddau a gyflawnwyd fel rhan o'r hen raglen, ond sydd hefyd yn cael eu cyflawni fel rhan o'r rhaglen newydd, fel a ganlyn:

- ni ddylid newid dyddiadau dechrau'r gweithgareddau dysgu;
- ychwanegwch y dynodwyr ar gyfer pob gweithgaredd dysgu sy'n cael eu cyflawni fel rhan o'r rhaglen newydd at faes Gweithgareddau Dysgu'r Rhaglen; a
- dylai statws cwblhau'r gweithgareddau dysgu adlewyrchu eu statws ar ddiwedd y flwyddyn academaidd.

At ddibenion mesurau perfformiad, dylai'r data ar weithgareddau dysgu gynnwys yr holl weithgareddau dysgu a wnaed gan y dysgwyr yn ystod y cyfnod dan sylw. Fodd bynnag, bydd unrhyw weithgaredd dysgu y mae dysgwr wedi rhoi'r gorau iddo yn ystod yr 8 wythnos gyntaf yn cael ei eithrio wrth gyfrif y mesurau perfformiad. Ond rhaid ei nodi.

At ddibenion cyllid, dylai'r holl ddata am weithgareddau dysgu gynnwys yr holl weithgareddau a wnaed gan y dysgwr yn ystod y cyfnod dan sylw. Fodd bynnag, dylai cod y rhaglen adlewyrchu'r rhaglen y mae'r dysgwr yn ei dilyn yn yr wythfed wythnos ar ôl dechrau'r flwyddyn academaidd.

## 8.2 Beth yw'r diffiniad o weithgaredd dysgu?

Mae gweithgaredd dysgu wedi'i ddiffinio fel y cwrs y mae disgybl yn ei ddilyn gyda'r nod o ennill cymhwyster arbennig. Er enghraifft, os yw disgybl wedi'i gofrestru mewn tri dosbarth, un sy'n addysgu Diploma BTEC Cenedlaethol mewn Busnes, un arall sy'n addysgu Mathemateg Safon UG a'r trydydd sy'n addysgu TGAU Daeareg, yna bydd gan y disgybl hwnnw dri gweithgaredd dysgu sef Diploma BTEC Cenedlaethol mewn Busnes, Mathemateg UG a TGAU Daeareg yn y drefn honno.

Dim ond ar gyfer dysgu y bwriedir iddo arwain at gymhwyster a ddilysir yn allanol y dylid cofnodi gweithgareddau dysgu. Er enghraifft, ni ddylid cynnwys gwersi Ymarfer Corff nac Addysg Bersonol a Chymdeithasol (ABCh) fel gweithgareddau dysgu (heblaw bod y gwersi wedi'u llunio i arwain at asesiad sy'n cael ei ddilysu'n allanol gan gorff dyfarnu). Mae'n bwysig mai dim ond gweithgareddau dysgu dilys sy'n cael eu cynnwys ac felly os oes unrhyw ansicrwydd ynghylch a ddylid cynnwys gweithgaredd dysgu arbennig, e-bostiwch [post16.plasc@llyw.cymru](mailto:post16.plasc@llyw.cymru).

Mae'r chwiliad 'cyfeirnod tynnu data' blaenorol, a ddefnyddid o fewn y Cyfeirnod Gweithgaredd Dysgu, wedi'i ddisodli gan rif QWAD (rhif Cymeradwyo/Dynodi Cymwysterau Cymru) er mwyn darparu un ffynhonnell o



ddata am gymwysterau yng Nghymru sydd ar gael i bawb drwy [wefan Cymwysterau yng Nghymru \(QiW\)](#).

Mae angen nodi [categori'r gweithgaredd dysgu](#) ar gyfer pob gweithgaredd dysgu sy'n rhan o raglen ddysgu. Mae Safon UG, Safon Uwch, BTEC neu Fagloriaeth Cymru/Tystysgrif Her Sgiliau i gyd yn enghreifftiau o 'brif' weithgaredd dysgu. Dylech nodi 'Arall' ar gyfer unrhyw elfennau craidd ac elfennau dysgu cymunedol â ffocws ar ddiwydiant. Gallai hyn gynnwys ailsefyll arholiad TGAU neu ofyniad sy'n benodol i ddiwydiant, ee Tystysgrif lechyd a Diogelwch.

Er enghraifft, i ddysgwr sy'n dilyn cwrs Diploma Estynedig Peirianeg Lefel 3 ac 1 cymhwyster UG, tra bod cymhwyster galwedigaethol sydd dan sylw yn bennaf, dylid cofnodi'r cymhwyster UG ychwanegol fel 'prif' hefyd.

Lle bo modd, caiff yr wybodaeth am eich gweithgarwch dysgu ei thynnu'n awtomatig o'ch system rheoli gwybodaeth. Cydnabyddir y bydd yna rai sefyllfaoedd lle nad yw gwybodaeth am ddsbarth wedi'i gofnodi ar gyfer disgybl, neu lle roedd disgybl yn mynychu dosbarth ond heb fwriad i ennill y cymhwyster yr oedd y rhan fwyaf o'r dosbarth yn astudio ar ei gyfer, gan ddymuno ennill cymhwyster gwahanol, er enghraifft disgybl a oedd yn astudio ar gyfer GNVQ ond yn mynychu dosbarth lle roedd y rhan fwyaf o'r disgyblion yn astudio ar gyfer UG. Yn y sefyllfaoedd hyn, rhaid diwygio ffurflen y casgliad ôl-16 ar ôl i'ch meddalwedd lunio'r manylion yn awtomatig.

Ni ellir cwblhau rhai gweithgareddau dysgu mewn blwyddyn, er enghraifft y Dystysgrif Her Sgiliau Uwch, Bagloriaeth Uwch Cymru, Mathemateg Bellach ar lefel UG a Diploma Estynedig BTEC galwedigaethol. Yn yr achosion hyn, dylid cofnodi'r gweithgareddau fel rhai dwy flynedd ac cael ei marcio fel rhai sy'n parhau ar ddiwedd blwyddyn 1 (Blwyddyn 12). Gellir dal i nodi bod statws rhaglen y flwyddyn gyntaf wedi'i chwblhau, hyd yn oed os oes gweithgareddau ynddo sy'n dal i barhau, cyhyd â'u bod yn weithgareddau dwy flynedd.

Yn y flwyddyn ganlynol (Blwyddyn 13), bydd rhaglen A2 yn cael ei chofnodi, a bydd yn cynnwys unrhyw weithgareddau dysgu y nodir eu bod yn parhau, hynny yw gweithgareddau'r rhaglen UG a gwblhawyd yn flaenorol, ynghyd ag unrhyw weithgareddau eraill y mae'r dysgwr yn eu dilyn.

Os bydd ysgol yn darparu gweithgaredd dysgu nad oes QWAD priodol ar ei gyfer, yna rhaid i'r ysgol anfon e-bost i [post16.plasc@llyw.cymru](mailto:post16.plasc@llyw.cymru) i gael canllawiau ar sut i godio'r gweithgaredd dysgu.

### 8.3 Beth yw'r diffiniad o raglen?

Mae rhaglen wedi'i diffinio fel cyfuniad o weithgareddau dysgu sy'n ffurfio rhaglen â diben a chanlyniad penodol, gan arwain at gyflogaeth neu addysg uwch neu addysg bellach.

Gall disgyblion ond gael eu cofrestru ar un rhaglen yn unig ar unrhyw adeg. Gall rhaglen newydd ond gael ei chofnodi ar ôl i'r rhaglen flaenorol gael ei chwblhau (yn llwyddiannus ai peidio).

Os bydd rhaglen disgybl yn newid yn ystod y flwyddyn, dylai unrhyw weithgareddau sy'n parhau'n berthnasol i'r rhaglen newydd gael eu cofnodi fel rhai sy'n parhau h.y. statws cwblhau 1 – parhau â'r rhaglen. Nid oes angen dod â'r gweithgaredd i ben a chofnodi unwaith eto.

Bydd dysgwr arferol mewn chweched dosbarth yn astudio rhaglen addysg gyffredinol sy'n cynnwys nifer o gymwysterau UG neu A2. Yn yr amgylchiadau hyn, bydd y rhaglen yn un o'r rhain:

**Tabl 1: Rhaglenni UG ac A2 cyfun**

Cod arwain	Rhaglen addysg gyffredinol
0013A03B	3 UG
0013C03B	2 UG gyda CBC
0014A03B	4+ UG
0014C03B	3 UG gyda CBC
0015C03B	4+ UG gyda CBC
0022A03B	2 A2
0023A03B	3 A2
0023C03B	2 A2 gyda CBC
0024A03B	4+ A2
0024C03B	3 A2 gyda CBC
0025C03B	4+ A2 gyda CBC

## 8.4 Ailadrodd/ailsefyll

Os yw disgybl yn ailadrodd gweithgaredd cyfan (h.y. yn ymgymryd â'r un gweithgaredd dysgu ac addysgu ddwy flynedd yn olynol) dylid cofnodi'r gweithgaredd hwn eto yn yr ail flwyddyn. Gall hyn gynnwys un neu fwy o weithgareddau wedi'u hamserlennu (a allai gynnwys dosbarthiadau adolygu).

Fodd bynnag, os yw'r disgybl ond yn ailsefyll yr un arholiad eto (ddwywaith, neu fwy) am unrhyw reswm, ni ddylid cofnodi hynny fel gweithgaredd dysgu fel rhan o'r rhaglen.

## 8.5 Gweithgareddau UG newydd mewn rhaglen A2

Os yw dysgwr yn astudio cyfuniad o gymwysterau UG ac A2 neu os yw'n astudio cymhwyster UG newydd mewn maes pwnc newydd, yn ogystal â chymwysterau A2, dylid cofnodi bod y dysgwr yn astudio rhaglen sy'n cyfateb i A2. Er enghraifft, lle bydd dysgwr yn astudio 2 gymhwyster A2 a chymhwyster UG ychwanegol, dylid cofnodi rhaglen sy'n cyfateb i 3 A2 (0023B03B) o 'Dabl 2' isod:

**Tabl 2: Rhaglenni cyfatebol i raglenni addysg gyffredinol**

Cod arwain	Rhaglenni cyfatebol i raglenni addysg gyffredinol
0013B03B	Yn cyfateb i 3 UG
0013D03B	Yn cyfateb i 2 UG gyda CBC
0014B03B	Yn cyfateb i 4+ UG

0014D03B	Yn cyfateb i 3 UG gyda CBC
0015D03B	Yn cyfateb i 4+ UG gyda CBC
0022B03B	Yn cyfateb i 2 A2
0023B03B	Yn cyfateb i 3 A2
0023D03B	Yn cyfateb i 2 A2 gyda CBC
0024B03B	Yn cyfateb i 4+ A2
0024D03B	Yn cyfateb i 3 A2 gyda CBC
0025D03B	Yn cyfateb i 4+ A2 gyda CBC

Mae cymwysterau cyfwerth yn gymwysterau sy'n cael eu rheoleiddio ac sy'n gymharol o ran lefel, maint a chynnwys y cymhwyster i Safon Uwch a TGAU. Dylid gofalu bod rhaglenni o'r fath yn cael eu cofnodi'n gywir. Er enghraifft:

**Tabl 3: Cymwysterau galwedigaethol cyfwerth**

Cymhwyster	Cyfwerth â
Diploma Estynedig BTEC Lefel 3	3 TAG Safon Uwch
Diploma Cenedlaethol BTEC Lefel 3	2 TAG Safon Uwch
Diploma BTEC Lefel 3	2 TAG Safon Uwch
Diploma Sylfaen Cenedlaethol BTEC Lefel 3	1.5 TAG Safon Uwch
Tystysgrif Cenedlaethol Estynedig BTEC Lefel 3	1 TAG Safon Uwch
Diploma Cyfrannol BTEC Lefel 3	1 TAG Safon Uwch
Tystysgrif Cenedlaethol BTEC Lefel 3	1 TAG UG
Diploma BTEC Lefel 2	4 TGAU (A*-C)
Tystysgrif Estynedig BTEC Lefel 2	3 TGAU (A*-C)
Tystysgrif BTEC Lefel 2	2 TGAU (A*-C)
Gwobr BTEC Lefel 2	1 TGAU (A*-C)

## 8.6 UG/Cyfateb i UG

Pan fo dysgwyr naill ai'n ymgymryd â chymhwyster BTEC neu'n cyfuno cymwysterau BTEC gyda chymwysterau UG cyffredinol, dylid cofnodi eu bod yn ymgymryd â'r rhaglen briodol sy'n cyfateb i'r cymhwyster/cymwysterau UG (ac eithrio pan fydd dysgwr yn dilyn cwrs Diploma Estynedig – gweler paragraff 8.7 isod). Er enghraifft, dylid cofnodi bod dysgwr sy'n astudio 1 cymhwyster UG a Diploma Cenedlaethol BTEC Lefel 3 yn ymgymryd â rhaglen sy'n cyfateb i 3 UG (0013B03B) o 'Dabl 2' uchod.

## 8.7 Cymysgu cymwysterau galwedigaethol neu gymwysterau addysg gyffredinol

Pan fo'r dysgwr yn dilyn cwrs diploma estynedig, dylid cofnodi'r dysgu wrth y rhaglen alwedigaethol fwyaf priodol. Dylid sicrhau bod pob agwedd ar y rhaglen alwedigaethol yn cael eu dilyn; dylai unrhyw gymwysterau addysg gyffredinol eraill (UG neu A2) hefyd gael eu cofnodi fel 'prif' o dan Categori Gweithgaredd Dysgu. Er enghraifft, ar gyfer dysgwyr sy'n astudio 1 cymhwyster UG a Diploma Estynedig Peirianeg Lefel 3, y cymhwyster galwedigaethol yw'r brif raglen. Felly, dylid cofnodi'r rhaglen honno fel y rhaglen alwedigaethol berthnasol (gellir dod o hyd iddi drwy'r ddolen yn [Atodiad C](#)), sef 0401A03B yn yr enghraifft hon.

## 8.8 Rhaglenni TGAU

Mae rhaglenni sy'n cyfateb i TGAU yn benodol ar gyfer dysgwyr sydd heb fod yn barod i symud ymlaen i Raglen Lefel 3 neu efallai heb ffocws ar alwedigaeth a heb gyrraedd trothwy Lefel 2. Efallai y bydd angen cwrs dysgu ychwanegol arnynt neu fynd ar gwrs blasu mewn nifer o feysydd galwedigaethol cyn dewis eu rhaglen ddysgu:

**Tabl 4: Rhaglenni cyfatebol i TGAU**

Cod arwain	Rhaglen addysg gyffredinol lawn amser
0004A02B	4 TGAU
0005A02B	5+ TGAU
0103A01B	Yn cyfateb i 5 TGAU

## 8.9 Rhaglenni na ariennir

Os nad yw dysgwr yn ymgymryd â rhaglen ddysgu gydnabyddedig, dylid defnyddio'r cod ar gyfer rhaglen heb ei chyllido.

**Tabl 5: Rhaglenni na ariennir**

Cod arwain	Rhaglen addysg gyffredinol lawn amser
9999999B	Heb ei chyllido

Dylai dysgwyr sydd â datganiad ac sydd ond yn dilyn un gweithgaredd dysgu UG/A2 efallai fel disgyblion llawnamser gael eu cofnodi yn y datganiad mewn cysylltiad â'r rhaglen heb ei chyllido, gan y byddai hyn yn cael ei gefnogi drwy'r [Grant Cynnal Refeniw](#) sy'n cynnwys AAA mewn cyllid prif ffrwd.

## 9. Bagloriaeth Cymru

Ceir enghraifft o gwblhau manylion Bagloriaeth Cymru ar gyfer datganiad ôl-16 yn [Atodiad D](#).

I gael gwybodaeth am Bagloriaeth Cymru, ewch i [wefan CBAC](#).

Mae'r rhaglenni canlynol ar gael ar gyfer dysgwyr ôl-16:

- Bagloriaeth Uwch Cymru ôl-16 (Lefel 3) dwy-flynedd o hyd<sup>1</sup>.

I gyflawni Bagloriaeth Cymru ôl-16 mae'n rhaid i ddysgwyr gyflawni Tystysgrif Her Sgiliau ar y lefel berthnasol ynghyd â'r cymwysterau ategol penodedig.

**Mae angen cofnodi'r Dystysgrif Her Sgiliau ôl-16 a Bagloriaeth troswaol Cymru fel gweithgareddau dysgu gwahanol.**

Mae'r codau QWAD ar gyfer gwahanol elfennau Bagloriaeth Cymru ôl-16 fel a ganlyn (sylwch fod y codau QWAD ar gyfer Bagloriaeth Cymru a'r Dystysgrif Her Sgiliau ôl-16 yn wahanol i'r rhai a ddefnyddir ar gyfer y cymhwyster cyn-16):

**Tabl 6: Codau QWAD Bagloriaeth Cymru**

Lefel	Disgrifiad	Cod QAN	QWAD
Uwch (Lefel 3)	Bagloriaeth Uwch Cymru CBAC	601/4921/8	C00/0721/6
	Tystysgrif Her Sgiliau Uwch CBAC	601/4917/6	C00/0721/2

Mae mwy o fanylion am gofnodi gweithgareddau Bagloriaeth Cymru i'w gweld yn <https://lyw.cymru/bagloriaeth-cymru-ol-16-cofnodi-mesur-deilliannau>.

<sup>1</sup> Mae cymhwyster annibynnol newydd Bagloriaeth Sgiliau Uwch Cymru (lefel 3) yn gael ei gyflwyno o 1 Medi 2023

## Atodiad A: Nodiadau cwblhau manwl – dilysu meysydd data a chywirow gwallau

Pwrpas yr Atodiad hwn yw rhoi gwybodaeth lawn, hawdd ei deall, am bob maes data yn y casgliad ôl-16. Nid ydym yn bwriadu i hwn gymryd lle'r wybodaeth yn Adrannau 4, 5 a 6 ond ei fwriad yw ategu'r wybodaeth bwysig a welwch yn yr Adrannau hynny, a helpu pobl sy'n defnyddio'r nodiadau cwblhau hyn wrth iddynt edrych yn gyflym am wybodaeth ynghylch maes penodol.

Yn yr Atodiad hwn, mae pob maes sydd wedi'i nodi yn y casgliad ôl-16 wedi'i restru ar dudalen wahanol ac mae'r manylion am y maes hwnnw i'w cael mewn fformat safonol. Rhoddir isod esboniad o'r hyn sydd wedi'i gynnwys ym mhob rhan o'r templed maes.

### Fformat ar gyfer meysydd data yn yr Atodiad

Y set ddata	Enw'r set ddata [Ysgol, Disgybl neu Weithgaredd Dysgu]	Hyd y maes	Hyd y maes yn ôl nifer y nodau
Enw'r maes	<b>Enw'r maes fel y mae wedi'i ddefnyddio yn y ffeil XML a gyflwynwyd i Lywodraeth Cymru gan eich meddalwedd</b>	Math o faes	Math o faes [Alffaniwmerig, Rhifyddol neu Ddyddiad]
Rhif CBDS	Cod y maes fel y mae wedi'i ddiffinio yn y Set Data Sylfaenol Gyffredin (CBDS)	Gorfodol ar gyfer	Ar gyfer pa ddysgwyr y mae'n rhaid cwblhau'r maes [yn natganiad Hydref 2020 mae gofyn cwblhau'r holl feysydd ar gyfer pob dysgwr]

---

Disgrifiad	Disgrifiad o'r data sy'n ofynnol
Rheswm a roddwyd	Gwybodaeth ynghylch pam fod angen y data hyn a sut caiff y data eu defnyddio
Cofnodion dilys	Rhestr o'r gwerthoedd, a'u disgrifiadau, a allai gael eu

cynnwys o fewn y maes data hwn.

Sylwer: dyma'r gwerthoedd sydd eu hangen yn y ffeil ddata y mae eich meddalwedd yn ei chyflwyno a gallent fod yn wahanol i'r modd y mae'r data'n cael eu cyflwyno i chi gan eich meddalwedd.

---

Nodiadau

Unrhyw nodiadau amrywiol, yn ogystal ag esiampï o ddata dilys y gellir eu cyflwyno yn y maes.

---

## Rhif Awdurdod Addysg Lleol

---

Y set ddata	<b>Ysgol</b>	Hyd y maes	<b>3</b>
Enw'r maes	<b>AALI</b>	Math o faes	<b>Alffaniwmerig</b>
Rhif CBDS	<b>S1</b>	Gorfodol ar gyfer	<b>Pob dysgwr</b>

---

Disgrifiad	Rhif yr awdurdod lleol
Rheswm a roddwyd	I adnabod yr awdurdod lleol y mae'r ysgol yn gysylltiedig ag ef.
Cofnodion dilys	Yn cynnwys tri digid yn yr ystod 660-681
	<b>660</b> Ynys Môn
	<b>661</b> Gwynedd
	<b>662</b> Conwy
	<b>663</b> Sir Ddinbych
	<b>664</b> Sir y Fflint
	<b>665</b> Wrecsam
	<b>666</b> Powys
	<b>667</b> Ceredigion
	<b>668</b> Sir Benfro
	<b>669</b> Sir Gaerfyrddin
	<b>670</b> Abertawe
	<b>671</b> Castell-nedd Port Talbot
	<b>672</b> Pen-y-bont ar Ogwr
	<b>673</b> Bro Morgannwg
	<b>674</b> Rhondda Cynon Taf
	<b>675</b> Merthyr Tudful
	<b>676</b> Caerffili
	<b>677</b> Blaenau Gwent
	<b>678</b> Torfaen
	<b>679</b> Sir Fynwy
	<b>680</b> Casnewydd
	<b>681</b> Caerdydd

---

Nodiadau      Data enghreifftiol: **660**

---



## Rhif yr Ysgol

---

Y set ddata	<b>Ysgol</b>	Hyd y maes	<b>4</b>
Enw'r maes	<b>Sefydliad</b>	Math o faes	<b>Alffaniwmerig</b>
Rhif CBDS	<b>S2</b>	Gorfodol ar gyfer	<b>Pob dysgwr</b>

---

Disgrifiad Rhif yr ysgol

Rheswm a roddwyd I nodi'r ysgol sy'n dychwelyd y datganiad

Cofnodion dilys Yn cynnwys pedwar digid, yn yr ystodau:

<b>4000-4999</b>	Ysgolion uwchradd
<b>5400-5499</b>	Ysgolion uwchradd
<b>5500-5599</b>	Ysgolion canol
<b>5900-5901</b>	Ysgolion uwchradd/ysgolion canol

---

Nodiadau Data enghreifftiol: **4099**

---

## Enw'r Ysgol

---

Y set ddata	<b>Ysgol</b>	Hyd y maes	<b>100</b>
Enw'r maes	<b>Enw</b>	Math o faes	<b>Alffaniwmerig</b>
Rhif CBDS	<b>S5</b>	Gorfodol ar gyfer	<b>Pob dysgwr</b>

---

Disgrifiad	Enw'r ysgol
Rheswm a roddwyd	I adnabod yr enw cywir ar gyfer yr ysgol sy'n anfon y datganiad er mwyn cadw cofnodion cyfoes.
Cofnodion dilys	Enw llawn yr ysgol

---

Nodiadau	Data enghreifftiol: <b>Ysgol Gyfun Ynys Môn</b>
----------	---

---

## Cyfnod yr Ysgol

---

Y set ddata	<b>Ysgol</b>	Hyd y maes	<b>2</b>
Enw'r maes	<b>Cyfnod yr ysgol</b>	Math o faes	<b>Alffaniwmerig</b>
Rhif CBDS	<b>S7</b>	Gorfodol ar gyfer	<b>Pob dysgwr</b>

---

Disgrifiad	Cyfnod yr ysgol		
Rheswm a roddwyd	I nodi'r Cyfnodau Addysg y mae ysgolion prif ffrwd yn eu cynnig		
Cofnodion dilys	<b>NS</b>	Meithrin	
	<b>PS</b>	Cynradd	
	<b>SS</b>	Uwchradd	
	<b>SP</b>	Arbennig	
	<b>PR</b>	Uned Cyfeirio Disgyblion	
	<b>MS</b>	Ysgol Ganol	

---

Nodiadau	Data enghreifftiol: <b>MS</b>
----------	-------------------------------

---

## Math o Arolwg/Data

---

Y set ddata	<b>Ysgol</b>	Hyd y maes	<b>5</b>
Enw'r maes	<b>Math o arolwg/ data</b>	Math o faes	<b>Alffaniwmerig</b>
Rhif CBDS	<b>S92</b>	Gorfodol ar gyfer	<b>Pob dysgwr</b>

---

Disgrifiad	Math o arolwg/data		
Rheswm a roddwyd	I nodi pa gasgliad data neu arolwg y mae'r wybodaeth yn gysylltiedig ag ef.		
Cofnodion dilys	<b>PLASC</b>	Cyfrifiad ysgolion blynyddol ar lefel disgyblion	
	<b>P16</b>	Cyfrifiad ôl-16	
	<b>NDC</b>	Casgliad data cenedlaethol	
	<b>ATS</b>	Casgliad presenoldeb ar gyfer ysgolion uwchradd	
	<b>ATP</b>	Casgliad presenoldeb ar gyfer ysgolion cynradd	
	<b>WNT</b>	Profion cenedlaethol Cymru	
	<b>EOTAS</b>	Addysg heblaw yn yr ysgol	
	<b>SWAC</b>	Datganiad ysgolion ar gyfer y cyfrifiad blynyddol y gweithlu'r ysgol	
	<b>SWACHR</b>	Datganiad tâl, adnoddau dynol ac absenoldeb ar gyfer y cyfrifiad blynyddol y gweithlu'r ysgol	

---

Nodiadau      Data enghreifftiol: **P16**

---

## Dyddiad yr Arolwg

---

Y set ddata	<b>Ysgol</b>	Hyd y maes	<b>10</b>
Enw'r maes	<b>Dyddiad yr arolwg</b>	Math o faes	<b>Dyddiad</b>
Rhif CBDS	<b>S94</b>	Gorfodol ar gyfer	<b>Pob dysgwr</b>

---

Disgrifiad	Dyddiad yr arolwg
Rheswm a roddwyd	Dyddiad olaf y cyfnod adrodd ar gyfer y casgliad.
Cofnodion dilys	Dyddiad dilys ar ffurf ccbb-mm-dd.

---

Nodiadau	Mae'n rhaid i'r dyddiad fod yn <b>2022-07-31</b> Data enghreifftiol: <b>2022-07-31</b>
----------	---

---

## Y Sawl sy'n Gwneud yr Arolwg

---

Y set ddata	<b>Ysgol</b>	Hyd y maes	<b>2</b>
Enw'r maes	<b>Y sawl sy'n gwneud yr arolwg</b>	Math o faes	<b>Alffaniwmerig</b>
Rhif CBDS	<b>S101</b>	Gorfodol ar gyfer	<b>Pob dysgwr</b>

---

Disgrifiad	Y sawl sy'n gwneud yr arolwg		
Rheswm a roddwyd	I nodi rôl y person sy'n gyfrifol am gwblhau'r arolwg.		
Cofnodion dilys	<b>HT</b>	Pennaeth	
	<b>AC</b>	Pennaeth dros dro	
	<b>DH</b>	Dirprwy bennaeth	
	<b>AS</b>	Pennaeth cynorthwyol	
	<b>QT</b>	Athro arall	
	<b>AO</b>	Staff gweinyddol eraill	
	<b>BM</b>	Rheolwr busnes ysgol neu swydd gyfatebol	
	<b>ON</b>	Arall	

---

Nodiadau	Data enghreifftiol: <b>HT</b>
----------	-------------------------------

---

## Amser Cwblhau'r Arolwg

---

Y set ddata	<b>Ysgol</b>	Hyd y maes	<b>3</b>
Enw'r maes	<b>Amser cwblhau'r arolwg</b>	Math o faes	<b>Alffaniwmerig</b>
Rhif CBDS	<b>S102</b>	Gorfodol ar gyfer	<b>Pob dysgwr</b>

---

Disgrifiad	Amser cwblhau'r arolwg
Rheswm a roddwyd	Nifer yr oriau a dreuliwyd yn cwblhau'r arolwg.
Cofnodion dilys	<b>001-999</b>

---

Nodiadau	Data enghreifftiol: <b>101</b>
----------	--------------------------------

---

## Rhif Unigryw'r Disgybl (RhUD)

Y set ddata	<b>Disgybl</b>	Hyd y maes	<b>13</b>
Enw'r maes	<b>RhUD</b>	Math o faes	<b>Alffaniwmerig</b>
Rhif CBDS	<b>P1</b>	Gorfodol ar gyfer	<b>Pob dysgwr</b>

---

Disgrifiad Rhif unigryw'r disgybl

Rheswm a roddwyd I adnabod pob disgybl yn unigol

Cofnodion dilys Yn y fformat **ALLLnnnnnnnnB**

**A** llythyren yr wyddor ddilys

**LLL** cod ALI dilys

**nnnnnnnn** rhifyddol

**B** rhifyddol neu A-Z ac eithrio I, O ac S

---

Nodiadau Rhaid iddo fod yn RhUD dilys gyda 13 nod. Bydd y feddalwedd yn sicrhau na fydd yr un RhUD gan ddau (neu fwy) o ddisgyblion. Rhaid cywiro gwallau o'r fath cyn cyflwyno'r datganiad. Os bydd gwallau yn y datganiad o hyd pan gaiff ei drosglwyddo i Lywodraeth Cymru, caiff ei wrthod.

Os oes gennych unrhyw gwestiwn am y RhUD trafodwch y mater gyda Llywodraeth Cymru (gweler y manylion cyswllt ar dudalen 3).

Data enghreifftiol: **C6801234567**

---



## Rhif Unigryw'r Dysgwr (ULN)

Y set ddata	<b>Disgybl</b>	Hyd y maes	<b>10</b>
Enw'r maes	<b>ULN</b>	Math o faes	<b>Alffaniwmerig</b>
Rhif CBDS	<b>100016</b>	Gorfodol ar gyfer	<b>Pob dysgwr y rhoddwyd ULN iddynt</b>

Disgrifiad	Rhif unigryw'r dysgwr
Rheswm a roddwyd	I adnabod pob dysgwr yn unigol
Cofnodion dilys	Ar y fformat <b>nnnnnnnnnn</b> - rhifyddol

Nodiadau Rhaid iddo fod yn ULN o 10 nod. Bydd y data hyn yn cael eu darparu gan y Gwasanaeth Cofnodion Dysgu (LRS). Ceir rhagor o wybodaeth a chanllawiau ynghylch Rhifau Unigryw Dysgwyr yn <http://gov.wales/topics/educationandskills/allsectorpolicies/earningrecordsservice/?lang=cy>

Mae'r rhain ar gael drwy DEWi ar ôl eich datganiad CYBLD ar gyfer disgyblion 14 oed a hŷn, drwy'r cyfleuster 'Lawrlwytho'.

Os oes gennych unrhyw ymholiadau ynghylch rhifau ULN, trafodwch nhw gyda Llywodraeth Cymru (gweler y manylion cyswllt ar du mewn clawr y ddogfen hon).

Data enghreifftiol: **4674810417**

## RhUD Blaenorol

---

Y set ddata	<b>Disgybl</b>	Hyd y maes	<b>13</b>
Enw'r maes	<b>RhUD blaenorol</b>	Math o faes	<b>Alffaniwmerig</b>
Rhif CBDS	<b>P2</b>	Gorfodol ar gyfer	

---

Disgrifiad	RhUD blaenorol
Rheswm a roddwyd	I nodi disgyblion y mae eu RhUD wedi newid
Cofnodion dilys	Gwag os nad oedd RhUD blaenorol. Dylid cofnodi RhUD blaenorol ar y fformat <b>ALLLnnnnnnnnB</b> <b>A</b> llythyren yr wyddor ddilys <b>LLL</b> cod ALI dilys <b>nnnnnnnn</b> rhifyddol <b>B</b> rhifyddol neu A-Z ac eithrio I, O ac S

---

Nodiadau	Lle roedd gan ddisgybl RhUD gwahanol <b>tra'r oedd yn eich ysgol</b> (e.e. lle rhoddwyd RhUD dros dro i ddisgybl pan ddechreuodd yn yr ysgol ond y cafodd RhUD parhaol wedi hynny a oedd ganddo mewn ysgol flaenorol). Os nad oes RhUD blaenorol fel hwn yn bodoli, dylech adael y maes hwn yn wag.
----------	---

Data enghreifftiol: **C68012345678A**

---

## Cyfenw

---

Y set ddata	<b>Disgybl</b>	Hyd y maes	<b>35</b>
Enw'r maes	<b>Cyfenw</b>	Math o faes	<b>Alffaniwmerig</b>
Rhif CBDS	<b>P3</b>	Gorfodol ar gyfer	<b>Pob dysgwr</b>

---

Disgrifiad	Cyfenw
Rheswm a roddwyd	I nodi enw'r disgybl
Cofnodion dilys	Unrhyw gyfenw

---

Nodiadau	Cyfenw llawn, yr un y mae'r ysgol yn credu ei fod yn gyfenw i'r disgybl.  Data enghreifftiol: <b>Jones</b>
----------	--

---

## Enw Cyntaf

---

Y set ddata	<b>Disgybl</b>	Hyd y maes	<b>35</b>
Enw'r maes	<b>Enw cyntaf</b>	Math o faes	<b>Alffaniwmerig</b>
Rhif CBDS	<b>P4</b>	Gorfodol ar gyfer	<b>Pob dysgwr</b>

---

Disgrifiad	Enw cyntaf
Rheswm a roddwyd	I nodi enw'r disgybl
Cofnodion dilys	Unrhyw enw cyntaf

---

Nodiadau	Yn llawn, heb ei dalfyrru a heb nodi fersiynau eraill. Data enghreifftiol: <b>Marc</b>
----------	---

---

## Enw(au) Canol

---

Y set ddata	<b>Disgybl</b>	Hyd y maes	<b>35</b>
Enw'r maes	<b>Enwau canol</b>	Math o faes	<b>Alffaniwmerig</b>
Rhif CBDS	<b>P6</b>	Gorfodol ar gyfer	

---

Disgrifiad	Enw(au) canol
Rheswm a roddwyd	I nodi enw'r disgybl
Cofnodion dilys	Gwag neu unrhyw enwau canol

---

Nodiadau Yn llawn, heb eu talfyrru a heb nodi fersiynau eraill. Os nad oes gan y disgybl enw(au) canol dylech adael y maes hwn yn wag. Os oes gan y disgybl fwy nag un enw canol dylech wahanu pob enw gydag un bwlch, ac nid oes angen unrhyw atalnodi arall.

Data enghreifftiol: **Iwan Owen**

---

## Dyddiad Geni

---

Y set ddata	<b>Disgybl</b>	Hyd y maes	<b>10</b>
Enw'r maes	<b>Dyddiad geni</b>	Math o faes	<b>Dyddiad</b>
Rhif CBDS	<b>P7</b>	Gorfodol ar gyfer	<b>Pob dysgwr</b>

---

Disgrifiad	Dyddiad geni
Rheswm a roddwyd	I nodi oedran y disgybl Defnyddir yr oedran ar gyfer gwaith dadansoddi o bob math
Cofnodion dilys	Dyddiad dilys ar ffurf <b>ccbb-mm-dd</b>

---

Nodiadau	Data enghreifftiol: <b>2005-03-31</b>
----------	---------------------------------------

---

## Rhyw

---

Y set ddata	<b>Disgybl</b>	Hyd y maes	<b>1</b>
Enw'r maes	<b>Rhyw</b>	Math o faes	<b>Alffaniwmerig</b>
Rhif CBDS	<b>P8</b>	Gorfodol ar gyfer	<b>Pob dysgwr</b>

---

Disgrifiad	Rhyw
Rheswm a roddwyd	I nodi rhyw'r disgybl
Cofnodion dilys	<b>M</b> (gwryw) neu <b>F</b> (benyw).

---

Nodiadau	Data enghreifftiol: <b>M</b>
----------	------------------------------

---

## Statws Cofrestru

Y set ddata	<b>Disgybl</b>	Hyd y maes	<b>1</b>
Enw'r maes	<b>Statws cofrestru</b>	Math o faes	<b>Alffaniwmerig</b>
Rhif CBDS	<b>P34</b>	Gorfodol ar gyfer	<b>Pob dysgwr</b>

---

Disgrifiad	Statws cofrestru
Rheswm a roddwyd	<p>I wahaniaethu rhwng disgyblion sydd wedi'u cofrestru mewn ysgol a disgyblion gwadd. At ddibenion cyllido bydd disgyblion gwadd wedi'u heithrio o'r cyfrifiadau.</p> <p><b>Defnyddir y maes hwn wrth gyfrifo dyraniadau cyllido. Dim ond dysgwyr Cyfredol neu Brif gyfredol a gaiff arian.</b></p>
Cofnodion dilys	<p>Dyma'r atebion dilys:</p> <ul style="list-style-type: none"><li><b>C</b> Cyfredol (cofrestriad sengl yn yr ysgol hon)</li><li><b>M</b> Prif gyfredol (cofrestriad deuol – y prif sefydliad)</li><li><b>G</b> Disgybl gwadd (nid yw'r disgybl wedi'i gofrestru yn yr ysgol hon ond mae'n mynychu rhai gwersi neu sesiynau)</li><li><b>S</b> Is-sefydliad cyfredol (cofrestriad deuol – yr is-sefydliad)</li></ul>
Nodiadau	<p>Yn ddelfrydol dylid eithrio disgyblion gwadd o'ch datganiad ar y casgliad ôl-16 oherwydd bydd eu manylion yn cael eu datgan gan yr ysgol y maent wedi'u cofrestru ynddi. Fodd bynnag, os ydych wedi'u rhoi yn eich system rheoli gwybodaeth, efallai na fydd modd i'r feddalwedd eu hepgor wrth lunio'r datganiad. Yn yr achos hwn mae angen i chi nodi pwy yw'r disgyblion gwadd er mwyn iddynt gael eu hepgor wrth i'r data gael eu dadansoddi.</p> <p>Dylid defnyddio 'Gwadd' ar gyfer disgyblion sy'n ymweld ag ysgol fel myfyrwyr tramor efallai neu ar sail unwaith neu ddwy. Os yw disgybl yn mynychu mwy nag un sefydliad yn rheolaidd, unwaith yr wythnos er enghraifft, dylai gael ei gofrestru'n briodol yn y ddau le gydag un sefydliad yn cael ei nodi fel yr ysgol 'gartref' neu'r 'brif' ysgol, a'r lleill yn is-sefydliadau. Gwneir hyn gyda chaniatâd yr awdurdod lleol, ac felly ni ddylai fod unrhyw amwysedd.</p> <p>Felly, os yw'r disgybl yn ddisgybl 'gwadd' gwirioneddol mewn ysgol arall (fel uchod), cofrestrir Prif Gyfredol (M) ar ei gyfer yn yr ysgol 'gartref'. Fel arall, bydd wedi'i</p>

---



gofrestru'n ddeuol gyda 'M' mewn un ysgol a 'S' yn y lleill.

Ceir cyfarwyddyd ychwanegol yn [Atodiad E](#).

Data enghreifftiol: **C**

---

## Dangosydd Rhan-amser

---

Y set ddata	<b>Disgybl</b>	Hyd y maes	<b>5</b>
Enw'r maes	<b>Dangosydd rhan-amser</b>	Math o faes	<b>Alffaniwmerig</b>
Rhif CBDS	<b>P42</b>	Gorfodol ar gyfer	<b>Pob dysgwr</b>

---

Disgrifiad	Dangosydd disgyblion rhan-amser		
Rheswm a roddwyd	Yn nodi a yw disgybl yn rhan-amser ai peidio.		
Cofnodion dilys	<b>1</b>	ar gyfer cywir	
	<b>0</b>	ar gyfer anwir	

---

Nodiadau

O safbwynt disgyblion sydd wedi'u cofrestru'n ddeuol, dylai amser mewn ysgolion eraill gael ei ystyried; ee ni ddylai 2 ddiwrnod mewn un ysgol a 3 diwrnod mewn ysgol arall gael ei ddisgrifio'n rhan-amser gan unrhyw un ohonynt.

Er y gallai disgybl fod yn astudio gyda mwy nag un ysgol, ni ddylai disgyblion â chofrestriad deuol gael eu cofnodi'n rhan-amser gan yr ysgolion hynny. Ni all fod disgyblion rhan-amser mewn addysg uwchradd, ac felly dylid cofnodi hyn fel **0** bob amser.

Data enghreifftiol: **0**

---

## Grŵp Blwyddyn Cwricwlwm Cenedlaethol y Disgybl

---

Y set ddata	<b>Disgybl</b>	Hyd y maes	<b>2</b>
Enw'r maes	<b>Grŵp blwyddyn CC</b>	Math o faes	<b>Alffaniwmerig</b>
Rhif CBDS	<b>P45</b>	Gorfodol ar gyfer	<b>Pob dysgwr</b>

---

Disgrifiad	Grŵp blwyddyn y cwricwlwm cenedlaethol
Rheswm a roddwyd	I nodi grŵp blwyddyn y disgybl er mwyn monitro grwpiau cyfan o ddysgwyr.
Cofnodion dilys	<p>Y grŵp blwyddyn y caiff y disgybl ei addysgu ynddo y rhan fwyaf o'r amser, beth bynnag fo ei oedran cronolegol.</p> <p>Dyma'r gwerthoedd a ddefnyddir:</p> <p><b>12</b> grŵp blwyddyn 12; <b>13</b> grŵp blwyddyn 13; <b>14</b> y tu hwnt i grŵp blwyddyn 13.</p>

---

Nodiadau	<p>Grŵp BCC y Disgybl ar 22 Mai 2020 (y diwrnod ysgol olaf cyn hanner tymor olaf y flwyddyn academaidd), neu ddyddiad gadael y disgybl os nad yw ar y gofrestr yr adeg honno.</p> <p>Ni ddylid symud Grŵp BCC y Disgybl ymlaen yn gynnar ar ddiwedd blwyddyn academaidd.</p> <p>Data enghreifftiol: <b>12</b></p>
----------	---

---

## Cod Post y Disgybl

---

Y set ddata	<b>Disgybl</b>	Hyd y maes	<b>8</b>
Enw'r maes	<b>Cod post y disgybl</b>	Math o faes	<b>Alffaniwmerig</b>
Rhif CBDS	<b>P81</b>	Gorfodol ar gyfer	<b>Pob dysgwr</b>

---

Disgrifiad	Cod post y disgybl
Rheswm a roddwyd	Defnyddir cod post y dysgwr ar gyfer gwaith dadansoddi o bob math.
Cofnodion dilys	<p>Dyma ffurfiau dilys ar y codau post:</p> <p><b>An nAA</b> <b>AAn nAA</b> <b>AnA nAA</b> <b>Ann nAA</b> <b>AAAn nAA</b> <b>AAnn nAA</b></p> <p>Ile mae <b>A</b> yn dynodi llythyren fawr ac <b>n</b> yn dynodi rhif o 0 i 9</p>

---

Nodiadau	<p>Y gwallau cyffredin wrth nodi codau post yw cymysgu llythrennau gyda rhifau sy'n edrych yn debyg (e.e. y llythyren 'O' gyda'r rhif sero), anghofio rhoi'r bwllch yn y canol, neu gynnwys atalnod llawn ar y diwedd. Bydd unrhyw un o'r rhain yn golygu y bydd y cod post yn cael ei wrthod.</p> <p>Dylai eich meddalwedd droi unrhyw 'O' ar ddechrau'r ail bloc o'r cod post yn 0 (sero), a throi bylchau dwbl rhwng blociau cod post yn fylchau sengl.</p> <p>Data enghreifftiol: <b>CF14 5DZ</b></p>
----------	---

---

## Cyfeirnod y Rhaglen

---

Y set ddata	<b>Rhaglenni</b>	Hyd y maes	<b>8</b>
Enw'r maes	<b>Cyfeirnod y rhaglen</b>	Math o faes	<b>Alffaniwmerig</b>
Rhif CBDS	<b>190033</b>	Gorfodol ar gyfer	<b>Pob dysgwr</b>

---

Disgrifiad	Cyfeirnod y rhaglen
Rheswm a roddwyd	Nodi'r rhaglen astudio a ddilynir
Cofnodion dilys	Mae cofnodion dilys y rhaglenni ar gael drwy <a href="#">DEWi</a> .

---

Nodiadau Mae mwy o wybodaeth am y Rhaglenni a chanllawiau ar gael o [wefan Cynllunio a Chyllido Ôl-16](#) Llywodraeth Cymru.

Mae gan bob rhaglen god sy'n nodi cyfuniad y gweithgareddau dysgu sy'n ffurfio'r rhaglen honno.

Dim ond ar un raglen astudio ar y tro y ceir cofrestru disgyblion. Dim ond pan fydd y rhaglen flaenorol wedi'i chwblhau (yn llwyddiannus neu beidio) y ceir cofnodi rhaglen newydd.

Mae rhestr lawn o godau rhaglenni dilys ar gael drwy glicio ar y ddolen yn [Atodiad C](#).

Data enghreifftiol: **0001A02P**

---

## Dynodydd y Rhaglen

---

Y set ddata	<b>Rhaglenni</b>	Hyd y maes	<b>3</b>
Enw'r maes	<b>Cod adnabod y rhaglen</b>	Math o faes	<b>Alffaniwmerig</b>
Rhif CBDS	<b>190032</b>	Gorfodol ar gyfer	<b>Pob dysgwr</b>

---

Disgrifiad	Dynodydd y rhaglen
Rheswm a roddwyd	Nodi pob rhaglen astudio unigryw a ddilynir gan ddisgybl.
Cofnodion dilys	Y gwerthoedd dilys ar gyfer rhaglenni dysgu yw: <b>001 – 099</b>

---

Nodiadau	<p>Cod rhifyddol er mwyn gallu nodi'n hawdd bob rhaglen astudio a ddilynir gan ddisgybl. Dylai fod gan bob rhaglen a ddilynir gan ddisgybl rif gwahanol yn dechrau gyda '100' ac yn newid 1 ffigur ar gyfer pob rhaglen ychwanegol.</p> <p><b>Dylai meddalwedd eich system reoli greu cod rhifyddol yn awtomatig ac ni fydd angen ichi nodi'r wybodaeth.</b> Darllenwch ddogfennau eich meddalwedd a ddarparwyd gan eich cyflenwr i gael gwybod mwy.</p> <p>Data enghreifftiol: <b>001</b></p>
----------	--

---

## Dyddiad Dechrau'r Rhaglen

---

Y set ddata	<b>Rhaglenni</b>	Hyd y maes	<b>10</b>
Enw'r maes	<b>Dyddiad dechrau'r rhaglen</b>	Math o faes	<b>Dyddiad</b>
Rhif CBDS	<b>190034</b>	Gorfodol ar gyfer	<b>Pob dysgwr</b>

---

Disgrifiad	Dyddiad dechrau'r rhaglen
Rheswm a roddwyd	Nodi dyddiad dechrau'r rhaglen – i'w ddefnyddio ochr yn ochr â'r dyddiad gorffen er mwyn cyfrifo hyd y cyfnod dysgu.
Cofnodion dilys	Dyddiad dilys ar fformat <b>ccbb-mm-dd</b>

---

Nodiadau	<p>Dylid nodi'r dyddiad pan aeth y disgybl i'r dosbarth cyntaf gyda'r nod o ddilyn y rhaglen dan sylw.</p> <p>Lle bo modd, disgwylir i ysgolion ddarparu dyddiadau cychwyn gwirioneddol, yn hytrach na gwerthoedd a amcangyfrifir.</p> <p>Data enghreifftiol: <b>2021-09-10</b></p>
----------	---

---

## Dyddiad Gorffen Disgwyliedig y Rhaglen

---

Y set ddata	<b>Rhaglenni</b>	Hyd y maes	<b>10</b>
Enw'r maes	<b>Dyddiad gorffen disgwyliedig y rhaglen</b>	Math o faes	<b>Dyddiad</b>
Rhif CBDS	<b>190035</b>	Gorfodol ar gyfer	<b>Pob dysgwr</b>

---

Disgrifiad	Dyddiad gorffen disgwyliedig y rhaglen
Rheswm a roddwyd	Nodi dyddiad gorffen disgwyliedig y rhaglen.
Cofnodion dilys	Ar fformat <b>ccbb-mm-dd</b>

---

Nodiadau	<p>Ar fformat ccyy-mm-dd. Dylid nodi'r dyddiad y disgwylir i'r disgybl gwblhau'r rhaglen dan sylw.</p> <p>Mae rhaglenni dysgu addysg gyffredinol mewn blociau blwyddyn, h.y. mae rhaglen lefel UG ar gyfer Blwyddyn 12 a chod rhaglen lefel A2 ar gyfer Blwyddyn 13.</p> <p>Lle bo modd, disgwylir i ysgolion ddarparu'r dyddiadau gorffen disgwyliedig gwirioneddol.</p> <p>Data enghreifftiol: <b>2022-08-31</b></p>
----------	--

---



## Dyddiad Gorffen Gwirioneddol y Rhaglen

---

Y set ddata	<b>Rhaglenni</b>	Hyd y maes	<b>10</b>
Enw'r maes	<b>Dyddiad gorffen gwirioneddol y rhaglen</b>	Math o faes	<b>Dyddiad</b>
Rhif CBDS	<b>190036</b>	Gorfodol ar gyfer	<b>Pob dysgwr</b>

---

Disgrifiad	Dyddiad gorffen gwirioneddol y rhaglen
Rheswm a roddwyd	Nodi dyddiad gorffen y rhaglen – i'w ddefnyddio ochr yn ochr â'r dyddiad dechrau er mwyn cyfrifo hyd y cyfnod dysgu.
Cofnodion dilys	<p>Dyddiad dilys ar fformat <b>ccbb-mm-dd</b></p> <p>Os mai <b>1</b> yw'r <a href="#">Statws Cwblhau</a>, yna dylid nodi <b>9999-12-31</b> fel <b>dyddiad gorffen gwirioneddol</b>.</p> <p>Os yw disgybl wedi gadael (h.y. <b>Statws Cwblhau</b> 2, 3, 4) dylid nodi'r dyddiad gadael gwirioneddol.</p>

---

Nodiadau	<p>Yng nghasgliad Ôl-16 mis Hydref, disgwylir i bob rhaglen galwedigaethol ddwy flynedd sy'n parhau am ail flwyddyn gael ei chyflwyno fel hyn – '9999-12-31: parhau â'r rhaglen', ond disgwylir i raglenni un flwyddyn gael eu cwblhau â dyddiad gorffen gwirioneddol.</p> <p>Data enghreifftiol: <b>2021-07-12</b></p>
----------	---

---

## Statws Cwblhau'r Rhaglen

Y set ddata	<b>Rhaglenni</b>	Hyd y maes	<b>1</b>
Enw'r maes	<b>Statws cwblhau'r rhaglen</b>	Math o faes	<b>Rhifyddol</b>
Rhif CBDS	<b>190037</b>	Gorfodol ar gyfer	<b>Pob dysgwr</b>

Disgrifiad Statws cwblhau'r rhaglen

Rheswm a roddwyd Nodi'r rhaglenni hynny y mae disgyblion wedi cwblhau'r dysgu gofynnol yn llwyddiannus ar eu cyfer a'r rhaglenni hynny y mae disgyblion wedi eu gadael neu wedi trosglwyddo ohonynt neu sy'n parhau.

Cofnodion dilys Statws cwblhau ar ddiwedd y rhaglen:

- 1** parhau â'r rhaglen (y statws awtomatig)
- 2** wedi cwblhau'r rhaglen
- 3** wedi gadael y rhaglen
- 4** wedi trosglwyddo i raglen newydd gan yr un darparwr
- 5** wedi trosglwyddo i raglen gan ddarparwr arall

Nodiadau Diffiniadau:

Parhau â'r rhaglen	I'w ddefnyddio lle mae'r rhaglen yn parhau.
Wedi cwblhau'r rhaglen	Mae'r dysgwr wedi cwblhau pob gweithgaredd sy'n gysylltiedig â'r rhaglen.
Wedi gadael y rhaglen	Mae'r dysgwr wedi gadael y rhaglen heb ei chwblhau, ac nid yw wedi ymuno â rhaglen arall yn ei lle.
Wedi trosglwyddo i raglen newydd gan yr un darparwr	Nid yw'r dysgwr yn dilyn y rhaglen bellach, ac mae wedi ymuno â rhaglen arall gan yr un darparwr.
Wedi trosglwyddo i raglen gan ddarparwr arall	Nid yw'r dysgwr yn dilyn y rhaglen bellach, ac mae wedi ymuno â rhaglen arall gan ddarparwr gwahanol. Rhaglen newydd neu'r un rhaglen.

Rhaglen un blwyddyn yw rhaglen UG, felly, os yw'r dysgwr wedi cwblhau'r flwyddyn byddem yn disgwyl i'r statws cwblhau fod yn **2** (wedi'i gwblhau) gyda dyddiad gorffen yn y flwyddyn academaidd y bydd y cynhaliwyd rhaglen UG. Mae hyn ni waeth a oes gan unrhyw un o'r gweithgareddau dysgu dwy

flynedd o fewn y rhaglen, fel y rhai Bagloriaeth Cymru, statws cwblhau o **1** (yn parhau).

Os bydd disgybl yn gadael rhaglen, yna bydd angen tynnu'r holl weithgareddau allan hefyd.

Dylid anfon ymholiadau ynghylch y rhaglenni a gweithgareddau cysylltiedig i [Post16PlanningandFunding@llyw.cymru](mailto:Post16PlanningandFunding@llyw.cymru)

Data enghreifftiol: **1**

---

## Oriau Cyswllt dan Arweiniad

Y set ddata	<b>Rhaglenni</b>	Hyd y maes	<b>4</b>
Enw'r maes	<b>Oriau cyswllt dan arweiniad</b>	Math o faes	<b>Rhifyddol</b>
Rhif CBDS	<b>P209</b>	Gorfodol ar gyfer	<b>Pob dysgwr</b>

---

Disgrifiad	Oriau cyswllt dan arweiniad
Rheswm a roddwyd	Mae nifer yr oriau cyswllt dan arweiniad yn cael ei ddefnyddio i fonitro'r broses o gyflawni manyleb y rhaglen a gellir ei ddefnyddio hefyd i addasu gwerthoedd y rhaglen.

**Mae'r maes hwn yn llywio gwerthoedd rhaglenni. Mae gan bob rhaglen werth sy'n seiliedig ar y nifer disgwylidig o oriau cyswllt dan arweiniad. Bydd gwaith monitro'n nodi lle y mae nifer yr oriau cyswllt dan arweiniad a gofnodwyd yn gyson is neu uwch na'r lefel honno. Gallai hyn arwain at ddiwygio gwerthoedd rhaglenni.**

Cofnodion dilys	Amcangyfrif o nifer yr oriau cyswllt a gynlluniwyd o safbwynt addysgu, rhoi cyfarwyddyd neu asesu ar gyfer y rhaglen (wedi'i dalgrynnu i rif cyfan) yn y flwyddyn academaidd gyfredol.
-----------------	--

Cofnodion dilys yw:

**0000 – 3000** awr

---

Nodiadau	Amcangyfrif o nifer yr oriau cyswllt a gynlluniwyd o safbwynt addysgu, rhoi cyfarwyddyd ac asesu ar gyfer y rhaglen (wedi'i dalgrynnu i rif cyfan) yn y flwyddyn academaidd <b>2022/2023</b> . Os yw'r rhaglen yn para dwy flynedd, dim ond yr oriau cyswllt dan arweiniad a gynlluniwyd ar gyfer blwyddyn academaidd 2022/2023 sydd angen eu nodi.
----------	---

Data enghreifftiol: **150**

---

## Hyd y Rhaglen

---

Y set ddata	<b>Rhaglenni</b>	Hyd y maes	<b>1</b>
Enw'r maes	<b>Hyd y rhaglen</b>	Math o faes	<b>Rhifyddol</b>
Rhif CBDS	<b>190038</b>	Gorfodol ar gyfer	<b>Pob dysgwr</b>

---

Disgrifiad Hyd y Rhaglen

Rheswm a roddwyd Mae'n rhaid nodi hyd rhaglenni galwedigaethol. Cofiwch y gall fod fersiynau o wahanol hyd i'r un cyfeirnod rhaglen.

Cofnodion dilys **1** Hyd y rhaglen yw un blwyddyn  
**2** Hyd y rhaglen yw dwy flynedd

---

Nodiadau Y gwerth awtomatig fydd **1**.

Enghraifft:

Gallai cyfeirnod rhaglen 0401A03B 'Gweithgynhyrchu a Pheirianneg Lefel 3' fod yn Ddiploma L3 blwyddyn o hyd neu'n Ddiploma Estynedig o ddwy flynedd.

Data enghreifftiol: **2**

---

## Blwyddyn y Rhaglen

---

Y set ddata	<b>Rhaglenni</b>	Hyd y maes	<b>1</b>
Enw'r maes	<b>Blwyddyn y rhaglen</b>	Math o faes	<b>Rhifyddol</b>
Rhif CBDS	<b>190039</b>	Gorfodol ar gyfer	<b>Pob dysgwr</b>

---

Disgrifiad Blwyddyn y rhaglen y mae'r dysgwr ynnddi ar hyn o bryd

Rheswm a roddwyd Mae'n rhaid i bob rhaglen nodi blwyddyn y rhaglen.

Cofnodion dilys	<b>1</b>	Blwyddyn 1
	<b>2</b>	Blwyddyn 2
	<b>3</b>	Blwyddyn 3+

---

Nodiadau Y gwerth awtomatig fydd **1**.

Enghraifft:

Dwy flynedd yw hyd cyfeirnod rhaglen 0401A03B, 'Gweithgynhyrchu a Pheirianeg Lefel 3', Diploma Estynedig. Mae'r disgybl yn ail flwyddyn y rhaglen, felly cod **2 – Blwyddyn 2** fyddai'n cael ei ddefnyddio.

Rhaglenni 'Addysg Gyffredinol' yw rhaglenni analwedigaethol.

Data enghreifftiol: **1**

---

## Dynodydd Gweithgaredd Dysgu

---

Y set ddata	<b>Gweithgaredd dysgu</b>	Hyd y maes	<b>3</b>
Enw'r maes	<b>ID gweithgaredd dysgu</b>	Math o faes	<b>Alffaniwmerig</b>
Rhif CBDS	<b>P200</b>	Gorfodol ar gyfer	<b>Pob dysgwr</b>

---

Disgrifiad	Dynodydd gweithgaredd dysgu
Rheswm a roddwyd	I nodi yn unigryw bob gweithgaredd dysgu y mae disgybl yn ei wneud.
Cofnodion dilys	Dyma'r gwerthoedd dilys ar gyfer gweithgareddau dysgu: <b>001, 002, 003....</b> hyd at <b>099</b>

---

Nodiadau	Cod rhifyddol i adnabod yn hawdd bob gweithgaredd dysgu y mae disgybl yn ei wneud. Dylai pob gweithgaredd dysgu a wneir gan ddisgybl gael rhif gwahanol yn dechrau gyda <b>001</b> sy'n cynyddu 1 ar gyfer pob gweithgaredd dysgu ychwanegol.
----------	---

**Dylai eich meddalwedd MIS gynhyrchu'r cod rhifyddol hwn yn awtomatig ac ni fydd angen i chi fewnbynnu'r wybodaeth.** Ceir rhagor o wybodaeth yn y dogfennau a ddarparwyd gan eich cyflenwr ar gyfer eich meddalwedd chi.

Data enghreifftiol: **001**

---

## QWAD (Rhif Cymeradwyo/Dynodi Cymwysterau Cymru)

---

Y set ddata	<b>Gweithgaredd dysgu</b>	Hyd y maes	<b>8</b>
Enw'r maes	<b>QWAD</b>	Math o faes	<b>Alffaniwmerig</b>
Rhif CBDS	<b>190045</b>	Gorfodol ar gyfer	<b>Pob dysgwr</b>

---

Disgrifiad	QWAD
Rheswm a roddwyd	Nodi'r pwnc, math y cymhwyster, lefel y dysgu a gwybodaeth berthnasol arall sy'n gysylltiedig â'r gweithgaredd dysgu.
Cofnodion dilys	Gweler <a href="#">gwefan Cymwysterau Cymru</a> .

---

Nodiadau	Mae'n rhaid rhoi QWAD i bob gweithgaredd dysgu, sy'n nodi'r pwnc, math y cymhwyster a lefel cymhwyster y gweithgaredd dysgu.
----------	--

Y diffiniad o weithgaredd dysgu yw'r cwrs, y mae disgybl yn ei ddilyn er mwyn ennill cymhwyster penodol, neu uned o gymhwyster. Er enghraifft, os bydd disgybl wedi'i gofrestru mewn tri dosbarth, un i addysgu Safon UG Ffrangeg, un arall i addysgu Safon UG Mathemateg a'r trydydd i addysgu TGAU Daeareg, yna bydd y disgybl yn dilyn tri gweithgaredd dysgu – UG Ffrangeg, UG Mathemateg a TGAU Daeareg.

**Dim ond ar gyfer dysgu y bwriedir iddo arwain at gymhwyster a gaiff ei ddilysu'n allanol y dylid cofnodi gweithgareddau dysgu.**

Mae rhestr lawn o'r codau dilys a'r gweithgareddau dysgu y maent yn cyfeirio atynt i'w gweld ar wefan Cymwysterau Cymru.

Data Enghreifftiol: **C0000030**

---



## Côd Disytsyru

---

Y set ddata	<b>Gweithgaredd dysgu</b>	Hyd y maes	<b>9</b>
Enw'r maes	<b>Côd Diystyru</b>	Math o faes	<b>Alffaniwmerig</b>
Rhif CBDS	<b>190042</b>	Gorfodol ar gyfer	<b>Pob dysgwr</b>

---

Disgrifiad	Côd Diystyru
Rheswm a roddwyd	I nodi codau diystyru sy'n berthnasol i weithgareddau Dysgu penodol.
Cofnodion dilys	Gweler <a href="#">gwefan Cymwysterau Cymru</a> .

---

Nodiadau

Mae côd diystyru yn cael ei rhoi i gymhwyster ar sail ei faes pwnc. Pwrpas y côd diystyru yw i gyfuno cymhwysterau â chynnwys tebyg a'u cymharu i gymhwysterau eraill gyda'r un côd.

Data enghreifftiol: **WG1234567**

---

## Categori Gweithgaredd Dysgu

Y set ddata	<b>Gweithgaredd dysgu</b>	Hyd y maes	<b>1</b>
Enw'r maes	<b>Categori'r gweithgaredd dysgu</b>	Math o faes	<b>Alffaniwmerig</b>
Rhif CBDS	<b>190042</b>	Gorfodol ar gyfer	<b>Pob dysgwr</b>

Disgrifiad Categori Gweithgaredd Dysgu

Rheswm a roddwyd I fonitro sut caiff gweithgareddau dysgu eu darparu o fewn y rhaglen.

Cofnodion dilys **M** Prif  
**O** Arall

Nodiadau Mae angen nodi categori'r gweithgaredd dysgu ar gyfer pob gweithgaredd dysgu sy'n rhan o raglen ddysgu.

Mae Safon UG, Safon Uwch, BTEC neu Fagloriaeth Gymreig/Tystysgrif Her Sgiliau yn enghreifftiau o 'brif weithgaredd dysgu.

Mae 'Arall' yn cwmpasu unrhyw elfennau craidd ac elfennau dysgu cymunedol â ffocws ar ddiwydiant. Gallai hyn gynnwys ailsefyll arholiad TGAU neu ofyniad sy'n benodol i ddiwydiant, ee Tystysgrif Iechyd a Diogelwch.

Lle bydd y dysgwr yn dilyn Diploma Estynedig, dylid cofnodi'r dysgu yn erbyn y rhaglen alwedigaethol fwyaf priodol. Rhaid sicrhau bod pob agwedd ar y rhaglenni galwedigaethol wedi'u cofnodi. Er enghraifft, yn achos dysgwr sy'n dilyn cwrs UG a Diploma Estynedig Peirianeg Lefel 3, pan yr elfen amlycaf yw'r cymhwyster galwedigaethol, dylid cofnodi'r cymwysterau addysg gyffredinol ychwanegol hefyd fel 'prif'.

Mae disgrifiad llawn o bob elfen i'w weld yn y canllawiau cynllunio a chyllido ôl-16 yn <https://gov.wales/topics/educationandskills/learningproviders/post-16-planning-and-funding/guide-to-the-framework/?skip=1&lang=cy>.

Data enghreifftiol: **M**

## Dyddiad Dechrau'r Gweithgaredd Dysgu

---

Y set ddata	<b>Gweithgaredd dysgu</b>	Hyd y maes	<b>10</b>
Enw'r maes	<b>Dyddiad dechrau'r gweithgaredd dysgu</b>	Math o faes	<b>Dyddiad</b>
Rhif CBDS	<b>P202</b>	Gorfodol ar gyfer	<b>Pob dysgwr</b>

---

Disgrifiad	Dyddiad dechrau'r gweithgaredd dysgu
Rheswm a roddwyd	<p>I nodi dyddiad dechrau'r gweithgaredd dysgu a'i ddefnyddio gyda'r dyddiad gorffen i nodi hyd y dysgu.</p> <p>Ar gyfer gweithgareddau dysgu sy'n para mwy na blwyddyn, dyddiad dechrau'r gweithgaredd yw ei ddyddiad dechrau gwirioneddol bob amser. Er enghraifft, mae'r dyddiad dechrau 2021-09-01 yn ddyddiad dechrau dilys ar gyfer gweithgaredd dysgu Diploma Estynedig BTEC dwy flynedd sy'n parhau ym mlwyddyn academaidd 2022-23.</p> <p>Os yw gweithgaredd dysgu yn para dwy flynedd academaidd, bydd angen cofnod yn natganiad ôl-16 y flwyddyn ddilynol er mwyn darparu gweddill yr wybodaeth.</p>
Cofnodion dilys	Dyddiad dilys ar ffurf <b>ccbb-mm-dd</b>

---

Nodiadau	<p>Dylid nodi'r dyddiad pan ddechreuodd y disgybl fynychu dosbarthiadau sy'n anelu at ddarparu'r gweithgaredd dysgu a nodwyd.</p> <p>Lle bo'n bosibl, disgwylir y bydd ysgolion yn darparu'r dyddiadau dechrau gwirioneddol ac nid dyddiadau rhagosodedig.</p> <p>Data enghreifftiol: <b>2021-09-10</b></p>
----------	---

---

## Dyddiad Gorffen Disgwyliedig y Gweithgaredd Dysgu

Y set ddata	<b>Gweithgaredd dysgu</b>	Hyd y maes	<b>10</b>
Enw'r maes	<b>Dyddiad gorffen disgwyliedig y gweithgaredd dysgu</b>	Math o faes	<b>Dyddiad</b>
Rhif CBDS	<b>P203</b>	Gorfodol ar gyfer	<b>Pob dysgwr</b>
Disgrifiad	Dyddiad gorffen disgwyliedig y gweithgaredd dysgu		
Rheswm a roddwyd	<p>I nodi dyddiad gorffen disgwyliedig y gweithgaredd dysgu er mwyn gallu monitro pwy sy'n gadael y dysgu'n gynnar neu bwy sy'n trosglwyddo i ddarpariaeth arall.</p> <p>Caiff y dyddiad dechrau, ynghyd â'r dyddiad gorffen disgwyliedig, eu defnyddio er mwyn nodi hyd y gweithgaredd dysgu. Byddai angen cofnodi diwedd cwrs dwy flynedd yn natganiad casgliad ôl-16 y flwyddyn ganlynol fel bod modd cyfrifo perfformiad yn gywir.</p>		
Cofnodion dilys	Yn y fformat <b>ccbb-mm-dd</b>		
Nodiadau	<p>Dylid nodi'r dyddiad pan ddisgwylir i'r disgybl gwblhau'r dosbarthiadau sy'n anelu at ddarparu'r gweithgaredd dysgu a nodwyd. Dylid rhoi'r dyddiad pan ddisgwylir i'r addysgu gael ei gwblhau ac <b>nid</b> y dyddiad pan ddisgwylir i'r disgybl sefyll yr arholiad.</p> <p>Disgwylir y bydd y mwyafrif o ddisgyblion yn cymryd rhan mewn gweithgareddau dysgu blwyddyn neu ddwy flynedd. Yn yr achosion hyn, os na wyddoch y dyddiad gorffen disgwyliedig union gywir yna gallwch nodi'r dyddiad rhagosodedig XXXX-07-18 (lle mae XXXX yn cynrychioli blwyddyn y cyfnod casglu) ar gyfer gweithgareddau dysgu blwyddyn yn dechrau yn ystod y cyfnod casglu neu weithgareddau dysgu dwy flynedd a ddechreuodd yn ystod y flwyddyn academaidd flaenorol. Dylid defnyddio'r dyddiad rhagosodedig XXXX+1-07-31 (lle mae XXXX yn cynrychioli blwyddyn y cyfnod casglu) ar gyfer gweithgareddau dysgu dwy flynedd a ddechreuodd yn ystod y cyfnod casglu.</p> <p>Dylai unrhyw weithgaredd dysgu (cymhwyster) sy'n rychwantu dwy flynedd gael ei gofnodi fel 'parhau' ar</p>		

ddiwedd y flwyddyn gyntaf.

Data enghreifftiol: **2022-08-31**

---

## Dyddiad Gorffen Gwirioneddol y Gweithgaredd Dysgu

Y set ddata	<b>Gweithgaredd dysgu</b>	Hyd y maes	<b>10</b>
Enw'r maes	<b>Dyddiad gorffen gweithgaredd dysgu</b>	Math o faes	<b>Dyddiad</b>
Rhif CBDS	<b>P210</b>	Gorfodol ar gyfer	<b>Pob dysgwr</b>

Disgrifiad	Dyddiad gorffen gwirioneddol y gweithgaredd dysgu
Rheswm a roddwyd	I nodi dyddiad gorffen y gweithgaredd dysgu a'i ddefnyddio gyda'r dyddiad dechrau i nodi hyd y dysgu.
Cofnodion dilys	<p>Dyddiad dilys ar y ffurf <b>ccbb-mm-dd</b></p> <p>Os mai 1 yw'r <a href="#">Statws Cwblhau</a> yna dylid nodi <b>dyddiad gorffen gwirioneddol o 9999-12-31</b></p> <p>Disgwylir hyn pan fydd y disgybl yn cwblhau blwyddyn gyntaf cwrs dwy flynedd yn ystod y flwyddyn academaidd h.y. Tystysgrif Her Sgiliau Uwch neu Bagloriaeth Cymru, Diploma BTEC Estynedig neu UG mewn Mathemateg Bellach.</p> <p>Os yw disgybl wedi gadael (h.y Statws Cwblhau o 2 (wedi cwblhau'r gweithgaredd dysgu), 3 (wedi gadael y gweithgaredd dysgu) neu 4 (wedi trosglwyddo i weithgaredd dysgu newydd)) dylid nodi'r dyddiad gorffen gwirioneddol ar gyfer y rhaglen neu'r gweithgaredd dysgu.</p>

Nodiadau	<p>Yn natganiad casgliad ôl-16 Hydref disgwylir y bydd yr holl weithgareddau dysgu dwy flynedd sy'n parhau i ail flwyddyn yn cael eu cofnodi gyda dyddiad rhagosodedig o '9999-12-31: y gweithgaredd dysgu'n parhau', ond disgwylir i weithgareddau dysgu sy'n para blwyddyn yn unig gael eu cofnodi gyda'r dyddiad gorffen gwirioneddol.</p> <p>Data enghreifftiol: <b>2021-07-29</b></p>
----------	--

## Dangosydd LLDD

---

Y set ddata	<b>Gweithgaredd dysgu</b>	Hyd y maes	<b>1</b>
Enw'r maes	<b>Dysgwr LLDD</b>	Math o faes	<b>Alffaniwmerig</b>
Rhif CBDS	<b>P204</b>	Gorfodol ar gyfer	<b>Pob dysgwr – ar gyfer gweithgaredd au dysgu yn unig</b>

---

Disgrifiad	Dangosydd LLDD
Rheswm a roddwyd	<p>I fonitro dysgwyr ag anawsterau a/neu anabledau dysgu ac i fonitro a ydynt yn dysgu mewn amgylchedd arwahanol neu mewn amgylchedd prif ffrwd.</p> <p><b><u>Efallai y defnyddir y maes hwn wrth gyfrifo dyraniadau cyllido.</u></b></p>
Cofnodion dilys	<p>Dysgwyr ag Anawsterau a/neu Anabledau Dysgu (LLDD) sy'n gwneud gweithgareddau dysgu arwahanol neu weithgareddau dysgu prif ffrwd. Dyma'r gwerthoedd dilys:</p> <p><b>0</b> dim LLDD <b>1</b> LLDD wedi'i gofrestru ar weithgaredd dysgu arwahanol <b>2</b> LLDD wedi'i gofrestru ar weithgaredd dysgu prif ffrwd</p>

---

Nodiadau	<p>Dylid ond defnyddio cod <b>1</b> pan fo'r gweithgaredd dysgu'n ymwneud â disgybl ag anhawster a/neu anabled dysgu sy'n dysgu mewn amgylchedd lle mae gan y disgyblion sydd ar yr un gweithgaredd dysgu anawsterau a/neu anabledau dysgu hefyd.</p> <p>Dylid ond defnyddio cod <b>2</b> pan fo'r gweithgaredd dysgu'n ymwneud â disgybl ag anhawster a/neu anabled dysgu sy'n dysgu mewn amgylchedd lle nad oes gan y mwyafrif o'r disgyblion sydd ar yr un gweithgaredd dysgu anawsterau a/neu anabledau dysgu.</p> <p>Data enghreifftiol: <b>0</b></p>
----------	--

---

## Gweithgareddau Dysgu a Ddarperir drwy Gyfrwng y Gymraeg

Y set ddata	<b>Gweithgaredd dysgu</b>	Hyd y maes	<b>1</b>
Enw'r maes	<b>Gweithgaredd dysgu cyfrwng Cymraeg</b>	Math o faes	<b>Alffaniwmerig</b>
Rhif CBDS	<b>P205</b>	Gorfodol ar gyfer	<b>Pob dysgwr – ar gyfer gweithgareddau dysgu yn unig</b>
<hr/>			
Disgrifiad	Gweithgareddau dysgu a ddarperir drwy gyfrwng y Gymraeg		
Rheswm a roddwyd	<p>I fonitro ym mha iaith y cyflwynir y gweithgareddau dysgu ac, os cânt eu cyflwyno'n ddwyieithog, y model addysgu a ddefnyddir.</p> <p><b>Defnyddir y maes hwn wrth gyfrifo dyraniadau cyllid. Efallai y bydd y codiad Cyfrwng Cymraeg/Dwyieithog (yn dibynnu ar y gweithgaredd) yn gymwys i weithgareddau dysgu a gyflwynir drwy gyfrwng y Gymraeg neu'n ddwyieithog.</b></p>		
Cofnodion dilys	<p>A yw gweithgaredd dysgu wedi'i gyflwyno drwy gyfrwng y Gymraeg, yn Saesneg neu'n Ddwyieithog. Dyma'r gwerthoedd dilys:</p> <p><b>E</b> gweithgaredd dysgu wedi'i gyflwyno yn Saesneg yn unig</p> <p><b>C</b> gweithgaredd dysgu wedi'i gyflwyno yn Gymraeg yn unig</p> <p><b>P</b> gweithgaredd dysgu wedi'i gyflwyno yn ddwyieithog – model dwyieithog ffurfiol</p> <p><b>R</b> gweithgaredd dysgu wedi'i gyflwyno drwy wahanol grwpiau iaith yn yr un dosbarth</p>		
<hr/>			
Nodiadau	<p>Mae angen gwybodaeth am weithgareddau dysgu a gaiff eu darparu drwy gyfrwng y Gymraeg ond nid oes angen gwybodaeth o'r fath am raglenni.</p> <p><b>E</b> dim ond os yw pob agwedd ar y dysgu drwy gyfrwng y Saesneg y dylid defnyddio hwn.</p> <p><b>C</b> ni ddylid defnyddio hwn heblaw bod y dysgu drwy</p>		



gyfrwng y Gymraeg yn unig yn cynnwys y gwaith ysgrifenedig, llafar a grŵp, a'r asesu/arholi. Efallai y bydd defnydd ar brydiau, a defnydd wedi'i reoli'n dynn, o derminoleg ac ymadroddion allweddol Saesneg i atgyfnerthu'r dysgu.

**P** dylid defnyddio hwn os defnyddir y Gymraeg a'r Saesneg bob yn ail mewn dosbarth ar gyfer gwahanol fodiwlau neu rannau o fodiwl, a hynny wedi'i gynllunio ymlaen llaw, â'r iaith berthnasol yn cael ei defnyddio ar gyfer y rhan ar ei hyd, p'un a yw'r gwaith yn waith ysgrifenedig, gwaith llafar, gwaith grŵp neu'n asesiad. Caiff myfyrwyr eu haddysgu fel dosbarth heb fod wedi'u rhannu'n wahanol grwpiau iaith.

**R** dylid defnyddio hwn os addysgir grwpiau iaith Cymraeg a Saesneg ar wahân yn yr un dosbarth ar yr un pryd. Gall y grŵp Cymraeg ddefnyddio'r Gymraeg ymysg ei aelodau ac â'r athro/tiwtor (os yw'n ddwyieithog) ar gyfer trafodaeth y dosbarth cyfan.

Gellir cynnal yr asesiad yn y Gymraeg neu'r Saesneg.

Data enghreifftiol: **P**

---

## Y Darparwr Dysgu

Y set ddata	<b>Gweithgaredd dysgu</b>	Hyd y maes	<b>8</b>
Enw'r maes	<b>Darparwr gweithgaredd dysgu</b>	Math o faes	<b>Alffaniwmerig</b>
Rhif CBDS	<b>P206</b>	Gorfodol ar gyfer	<b>Pob dysgwr – ar gyfer gweithgareddau dysgu yn unig</b>

---

Disgrifiad	Y darparwr dysgu
Rheswm a roddwyd	I nodi ble y mae'r dysgu'n cael ei ddarparu ac felly graddau'r trefniadau etholfraint/is-gontractio/partneriaeth rhwng ysgolion a darparwyr dysgu eraill.
Cofnodion dilys	Ceir rhestr lawn o godau dilys yn <a href="#">Atodiad C</a> .

---

**Nodiadau**

Yn y mwyafrif o achosion rhagwelir y bydd y gweithgaredd dysgu yn cael ei addysgu gan yr ysgol lle mae'r disgybl wedi'i gofrestru (sef yr ysgol sy'n anfon datganiad y casgliad ôl-16). Yn yr achos hwn dylai eich meddalwedd gwblhau'r maes gyda'r gwerth rhagosodedig **S000000**. Mae'r cod hwn yn nodi mai'r ysgol gartref sy'n darparu'r dysgu. **Nid oes angen nodi cod yr ysgol yn y maes hwn.**

Dylai'r 'Brif' ysgol hefyd ddarparu data am y gweithgareddau a ddarperir gan yr ysgol arall gan ddangos cod yr ysgol honno.

Lle mae gweithgaredd dysgu wedi'i gyflwyno drwy drefniadau partneriaeth / etholfraint neu is-gontractio gydag ysgol neu goleg arall, dylid nodi cod sy'n berthnasol i'r ysgol neu'r coleg hwnnw yn y maes hwn.

**Lle yr addysgir disgybl gan sefydliad arall bydd yr ysgol sy'n cofrestru'r disgybl yn dangos Statws Cofrestriad y disgybl fel 'Prif' a bydd yn darparu data ar y Gweithgareddau Dysgu y mae'n eu darparu a'r rheini gan yr ysgol arall.**

Mae rhestr lawn o godau dilys ac enwau'r

ysgolion/darparwyr y maent yn cyfeirio atynt ar gael yn [Atodiad C](#).

Os bydd disgybl yn gwneud gweithgaredd dysgu mewn sefydliad nad oes cod wedi'i roi ar ei gyfer, yna dylai'r ysgol e-bostio [post16.plasc@llyw.cymru](mailto:post16.plasc@llyw.cymru) gyda manylion darparwr y dysgu a byddwn yn rhoi cyngor ar y cod sy'n briodol i'r darparwr.

Data enghreifftiol: **S0000000**

---

## Statws Cwblhau

Y set ddata	<b>Gweithgaredd dysgu</b>	Hyd y maes	<b>1</b>
Enw'r maes	<b>Statws cwblhau</b>	Math o faes	<b>Alffaniwmerig</b>
Rhif CBDS	<b>P211</b>	Gorfodol ar gyfer	<b>Pob dysgwr</b>

---

Disgrifiad	Statws cwblhau
Rheswm a roddwyd	I nodi'r gweithgareddau dysgu hynny y mae disgyblion wedi cwblhau'r dysgu gofynnol yn llwyddiannus ar eu cyfer a'r gweithgareddau dysgu hynny y mae'r disgyblion wedi trosglwyddo oddi arnynt neu wedi rhoi'r gorau iddynt.
Cofnodion dilys	Y statws cwblhau ar ddiwedd y gweithgaredd dysgu: <b>1</b> y gweithgaredd dysgu'n parhau (rhagosodedig) <b>2</b> wedi cwblhau'r gweithgaredd dysgu <b>3</b> wedi gadael y gweithgaredd dysgu <b>4</b> wedi trosglwyddo i weithgaredd dysgu newydd

---

Nodiadau	<b>Diffiniadau:</b>  <b>1 Y gweithgaredd dysgu'n parhau.</b> Mae hyn yn golygu bod y gweithgaredd yn parhau yn y cyfnod casglu nesaf.  Ni ddylid defnyddio'r cod hwn ar gyfer cyfnewid ( <i>cashing in</i> ) mwyach.  Dylai unrhyw weithgaredd dysgu sy'n rychwantu dwy flynedd (e.e. Tystysgrif Her Sgiliau Uwch neu Fagloriaeth Gymreig, Diploma Estynedig BTEC neu UG Mathemateg Bellach) gael ei gofnodi fel un 'parhaus' ar ddiwedd y flwyddyn gyntaf.  Ni ddylid ei ddefnyddio ar gyfer ailgofrestru ar gyfer arholiad.  <b>2 Wedi cwblhau'r gweithgaredd dysgu.</b> Mae pob elfen o'r gweithgaredd wedi'u cwblhau.  <b>3 Wedi gadael y gweithgaredd dysgu.</b> Mae'r gweithgaredd wedi'i adael ac nid yw gweithgaredd newydd wedi cymryd ei le. Gallai arwain at newid cyfeirnod o ran rhaglen. Gweler y <a href="#">siart penderfynu</a> isod.  <b>4 Wedi trosglwyddo i weithgaredd dysgu newydd.</b>
----------	---

---

Mae'r gweithgaredd wedi'i adael ac mae gweithgaredd dysgu arall wedi cymryd ei le sydd o fath tebyg neu wahanol. Gallai arwain at newid cyfeirnod o ran rhaglen. Gweler y [siart penderfynu](#) isod.

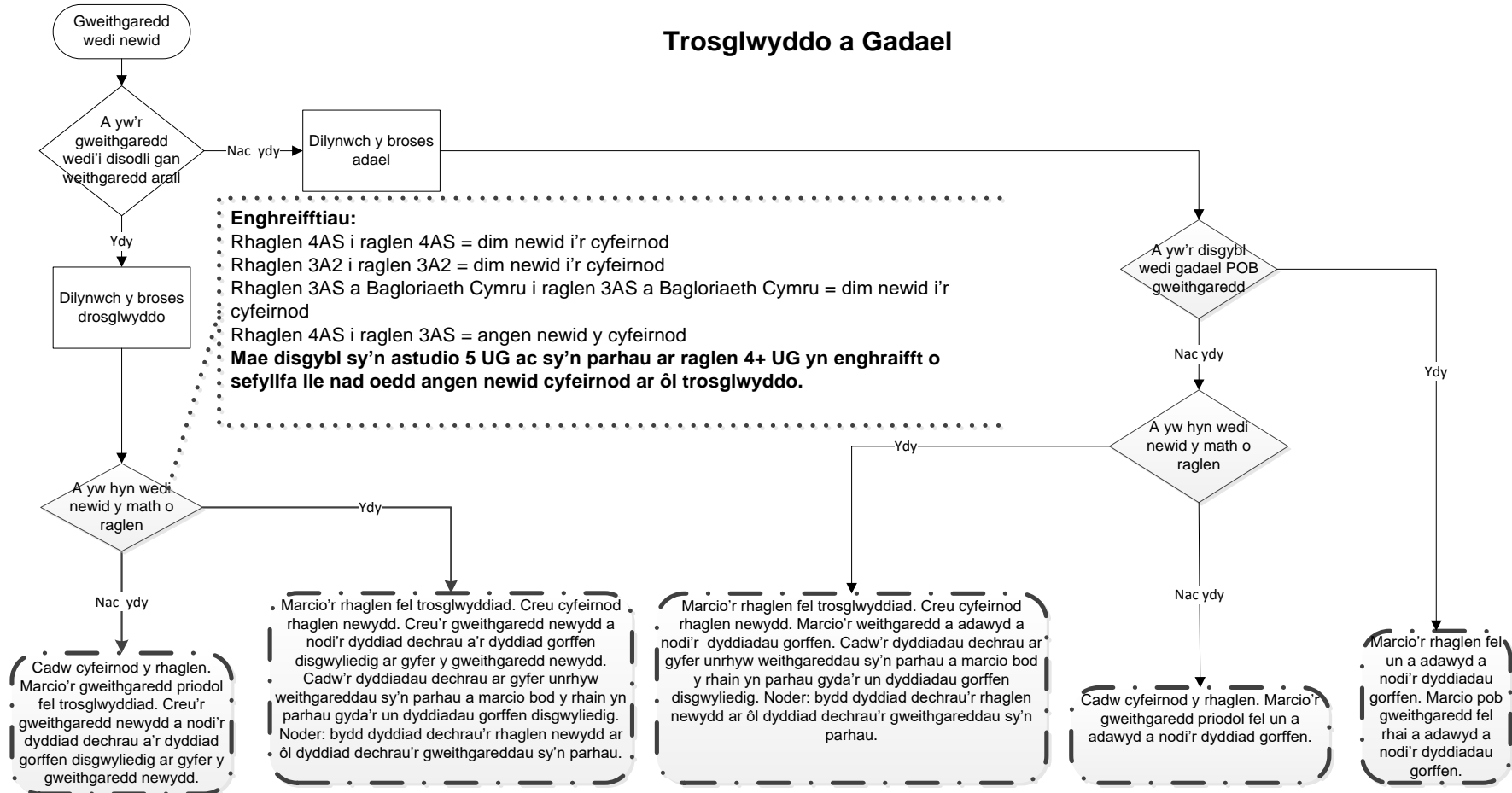
Yn natganiad y casgliad ôl-16, disgwylir y bydd gweithgareddau dysgu dwy flynedd fel Tystysgrif Her Sgiliau Lefel Uwch a Bagloriaeth Cymru yn parhau, ac felly bydd y maes hwn yn cael ei lenwi gyda'r gwerth rhagosodedig '1: y gweithgaredd dysgu'n parhau'.

Data enghreifftiol: **1**

---

## Atodiad B: Siart penderfynu ar gyfer statws cwblhau trosglwyddo/gadael

Lluniwyd y siart penderfynu hwn er mwyn helpu i nodi'r **Statws Cwblhau** 'trosglwyddo' a 'gadael' ar lefel y gweithgaredd dysgu a'r rhaglen.

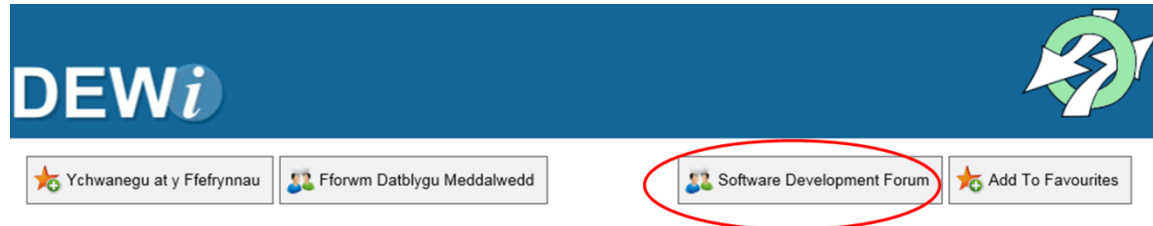


## Atodiad C: Rhestr o raglenni, darparwyr a QWAD

Dylai'r rhestr hon fod ar gael o'ch system. Mae cyflenwyr meddalwedd yn cael yr wybodaeth hon drwy DEWi.

Ewch i DEWi a chlicio ar 'Fforwm Datblygu Meddalwedd'. Ewch i Software Development Forum > CBDS > Modular CBDS > CBDS 2123 Look-up.

Bydd y fersiynau diweddaraf o'r ffeiliau yma, a'r fersiwn ddiweddaraf yw'r ffeil sydd â'r rhif dilyniannol uchaf. Cynrychiolir y rhif hwn ag 'x' yn yr enghraifft isod:



Cliciwch ar 'CBDS'

Filename	Size	Uploaded
PLASC January		19/01/2016 08:29
Summer Post-16 PLASC		16/02/2010 13:44
Post-16		27/09/2016 13:50
NDC		19/05/2016 15:29
Attendance collection		19/01/2016 08:32
XSLT		03/10/2016 13:48
CBDS		22/12/2009 10:53
SDF Papers		26/10/2016 11:50
Helpful Documents		13/02/2013 16:38
LA EOTAS collection		09/02/2017 14:40
Additional functionality		22/12/2009 10:53
Software Development Cycle		23/03/2016 11:46
Welsh National Tests		19/05/2016 15:28
NAW_A_COMP		15/12/2016 14:54

Cliciwch ar 'Modular CBDS'

Supplier Test Site

The following files have been uploaded by the Welsh Government. Tick the files you want to download. If you select more than one file, DEWi will create a single ZIP file containing a location to save the file. You may refresh the list by clicking on the Refresh button.

You are in: [Software Development Forum](#) -> [CBDS](#)

Filename	Size	Uploaded
Validation CBDS		18/08/2016 13:...
Modular CBDS		06/02/2017 13:...

Dewiswch y ffeil berthnasol i'w lawrlwytho.

## Atodiad D: Cofnodi Bagloriaeth Cymru gyda chymwysterau UG/cyfateb i UG

I sicrhau cysondeb wrth gwblhau Bagloriaeth Cymru, darparwyd enghraifft.

**Tabl 7: 3 UG a Bagloriaeth Cymru ar gyfer Blwyddyn 1 a 3 A2 a Bagloriaeth Cymru ar gyfer Blwyddyn 2**

Blwyddyn 1	Blwyddyn 2
<b>Casgliad Medi 2023</b> <b>3UG + CBC</b> <b>RhagID 001</b> Dyddiad dechrau: 01/09/2022 Dyddiad gorffen gwir.: 31/07/2023 Cyf. y Rhaglen = 0014C03B Statws cwblhau'r rhaglen = 2 (wedi'i chwblhau) Dyddiad gorffen disgwylidig: 31/08/2023	<b>Casgliad Medi 2024</b> <b>3A2 + CBC</b> <b>RhagID 002</b> Dyddiad dechrau: 01/09/2023 Dyddiad gorffen gwir.: 31/07/2024 Cyf. y Rhaglen = 0024C03B Statws cwblhau'r rhaglen = 2 (wedi'i chwblhau) Dyddiad gorffen disgwylidig: 31/08/2024
<b>GweithgareddID 001 (Iefel UG)</b> Dyddiad dechrau: 01/09/2022 Dyddiad gorffen gwir.: 31/07/2023 Statws cwblhau = 2 (wedi'i gwblhau) Dyddiad gorffen disgwylidig: 31/08/2023	<b>GweithgareddID 001 (Safon Uwch)</b> Dyddiad dechrau: 01/09/2023 Dyddiad gorffen gwir.: 31/07/2024 Statws cwblhau = 2 (wedi'i gwblhau) Dyddiad gorffen disgwylidig: 31/08/2024
<b>GweithgareddID 002 (Iefel UG)</b> Dyddiad dechrau: 01/09/2022 Dyddiad gorffen gwir.: 31/07/2023 Statws cwblhau = 2 (wedi'i gwblhau) Dyddiad gorffen disgwylidig: 31/08/2023	<b>GweithgareddID 002 (Safon Uwch)</b> Dyddiad dechrau: 01/09/2023 Dyddiad gorffen gwir.: 31/07/2024 Statws cwblhau = 2 (wedi'i gwblhau) Dyddiad gorffen disgwylidig: 31/08/2024
<b>GweithgareddID 003 (Iefel UG)</b> Dyddiad dechrau: 01/09/2022 Dyddiad gorffen gwir.: 31/07/2023 Statws cwblhau = 2 (wedi'i gwblhau) Dyddiad gorffen disgwylidig - 31/08/2023	<b>GweithgareddID 003 (Safon Uwch)</b> Dyddiad dechrau: 01/09/2023 Dyddiad gorffen gwir.: 31/07/2024 Statws cwblhau = 2 (wedi'i gwblhau) Dyddiad gorffen disgwylidig: 31/08/2024
<b>GweithgareddID 004 (CBC)</b> Dyddiad dechrau: 01/09/2022 Dyddiad gorffen gwir.: 31/07/2024 Statws cwblhau = <b>1 (parhau)</b> Dyddiad gorffen disgwylidig - 31/08/2024	<b>GweithgareddID 004 (CBC)</b> Dyddiad dechrau: 01/09/2022 Dyddiad gorffen gwir.: 31/07/2024 Statws cwblhau = <b>2 (wedi'i gwblhau)</b> Dyddiad gorffen disgwylidig: 31/08/2024
<b>GweithgareddID 005 (CBC Her Sgiliau)</b> Dyddiad dechrau: 01/09/2022 Dyddiad gorffen gwir.: 31/07/2024 Statws cwblhau = <b>1 (parhau)</b> Dyddiad gorffen disgwylidig - 31/08/2024	<b>GweithgareddID 005 (CBC Her Sgiliau)</b> Dyddiad dechrau: 01/09/2022 Dyddiad gorffen gwir.: 31/07/2024 Statws cwblhau = <b>2 (wedi'i gwblhau)</b> Dyddiad gorffen disgwylidig: 31/08/2024

### Blwyddyn 1

Ar ddiwedd blwyddyn 1, bydd y rhaglen yn ymddangos fel 'wedi'i chwblhau', ond bydd dau weithgaredd yn parhau ym mlwyddyn 2 (CBC a Her Sgiliau CBC). Mae'r rhaglen yn ymddangos fel 'wedi'i chwblhau' gan fod yr holl addysgu/ofynion disgwylidig ar gyfer blwyddyn 1 gweithgaredd Bagloriaeth Cymru/Tystysgrif Her Sgiliau wedi'u cwblhau.

Y dyddiad gorffen disgwylidig ar gyfer y rhaglen yw 31/07/2023 ond dyddiad gorffen disgwylidig Bagloriaeth Cymru a Tystysgrif Her Sgiliau Bagloriaeth Cymru fydd flwyddyn yn ddiweddarach, sef 31/08/2024.



## Blwyddyn 2

Bydd gan y ddau weithgaredd a fydd yn parhau ym mlwyddyn 2 ddyddiadau dechrau sydd cyn dyddiad dechrau'r rhaglen. Dyddiad dechrau Bagloriaeth Cymru a Tystysgrif Her Sgiliau Bagloriaeth Cymru yw 01/09/2022 ond dyddiad dechrau'r rhaglen yw 01/09/2023.

## Atodiad E: Disgyblion sydd wedi'u cofrestru mewn mwy nag un sefydliad addysgol

### Disgyblion sydd wedi'u cofrestru'n ddeuol

#### Cefndir

Mae cofrestru deuol wedi ysgogi sawl ymholiad mewn perthynas â:

- chofnodi data am ddisgyblion a statws cofrestru o fewn systemau rheoli gwybodaeth ysgolion;
- cofnodi data am ddisgyblion ar ddatganiadau CYBLD;
- darparu canlyniadau asesiadau athrawon ar ddiwedd cyfnod allweddol yn y broses [Casglu Data Cenedlaethol \(CDC\)](#);
- cynnwys data am ddisgyblion a chyflawniadau mewn arholiadau allanol yn ystadegau ysgolion ar ddiwedd Cyfnod Allweddol 4 - y Crynodeb o Berfformiad Ysgolion Uwchradd (CBYU);
- darparu data presenoldeb disgyblion; a
- cyllid.

Diben y nodyn hwn yw egluro ar ba sail y dylai ysgolion a gynhelir gan awdurdod lleol gofnodi gwybodaeth am statws cofrestru yn eu system rheoli gwybodaeth. Bydd hefyd yn egluro sut y bydd cofnodi'r data hyn yn dylanwadu ar ddarparu asesiadau a data eraill a chyfrifo ystadegau fel yr amlinellir uchod.

#### Gofynion statudol

Mae [Adran 434 o Ddeddf Addysg 1996](#) ("y Ddeddf") yn ymdrin â chofrestru disgyblion. Mae'r adran hon yn ei gwneud hi'n ofynnol i gofrestru gael ei chadw yn cynnwys gwybodaeth benodol am bob disgybl yn yr ysgol. Mae hefyd yn rhoi'r pŵer i Gynulliad Cenedlaethol Cymru Iunio Rheoliadau yn pennu ar ba sail y gall cofrestru gael eu harolygu, yr wybodaeth i'w chofnodi yn y cofrestru a chynnwys y cofrestru a ddarperir fel rhan o ffurflenni a anfonir yn rheolaidd i'r Cynulliad, awdurdodau ariannu neu awdurdodau lleol.

Er mwyn pennu pwy y byddai angen eu cofrestru fel disgyblion mewn ysgol mae angen i ni edrych ar y diffiniadau canlynol yn y Ddeddf:

- mae 'Disgybl' yn golygu unigolyn y darperir addysg iddo mewn ysgol, oni bai fod yr unigolyn hwnnw yn 19 oed neu'n hŷn a'i fod yn derbyn addysg bellach, neu os yw'n derbyn addysg ran-amser sy'n addas ar gyfer unrhyw berson dros yr oedran ysgol gorfodol;
- mae 'disgybl cofrestredig', mewn perthynas ag ysgol, yn golygu unigolyn sydd wedi'i gofrestru fel disgybl yn yr ysgol yn y gofrestru a gedwir o dan adran 434 o'r Ddeddf;
- mae 'cofrestredig', mewn perthynas â rhieni disgyblion mewn ysgol neu mewn perthynas ag enwau neu gyfeiriadau rhieni neu ddisgyblion o'r fath, yn golygu bod enw'r disgybl yn ymddangos yn y gofrestr honno; ac

- yn ôl y Ddeddf mae 'ysgol' yn golygu sefydliad yn darparu addysg gynradd a/neu uwchradd, p'un a yw hefyd yn darparu addysg bellach ai peidio.

Mae rheoliad 9 o'r Rheoliadau Addysg (Cofrestru Disgyblion) (Cymru) 2010 yn pennu y gall disgybl gael ei gofrestru'n ddeuol mewn ysgol (nad yw'n uned cyfeirio disgyblion) ac mewn uned cyfeirio disgyblion; neu mewn ysgol brif ffrwd ac ysgol arbennig.

### Systemau rheoli gwybodaeth ysgolion

Mae systemau rheoli gwybodaeth ysgolion yn cynnwys pedwar categori ar gyfer cofnodi statws cofrestru disgybl:

#### **C Cyfredol (cofrestriad sengl)**

- Statws cofrestru y rhan fwyaf o ddisgyblion yn y rhan fwyaf o ysgolion fydd 'Cyfredol';
- Caiff manylion ynghylch y disgyblion hyn eu cynnwys mewn datganiadau CYBLD;
- Caiff disgyblion sydd wedi'u cofrestru â statws cofrestru Cyfredol yng Ngrŵp Blwyddyn 11 eu cynnwys yn yr enwadur ar gyfer cyfrifo ystadegau ar y CPYU;
- Caiff disgyblion sydd ar gofrestr ar yr ail ddydd Mawrth ym mis Mai â statws cofrestru Cyfredol sydd ym mlwyddyn 2, 6 a 9 o'r Cwricwlwm Cenedlaethol eu cynnwys yn y ffurflen Casglu Data Cenedlaethol.

#### **M Prif Sefydliad Cyfredol (cofrestriad deuol – prif sefydliad)**

#### **S Is-sefydliad Cyfredol (cofrestriad deuol – is-sefydliad)**

Lle bod disgyblion wedi'u cofrestru'n ddeuol rhwng ysgol brif ffrwd ac uned cyfeirio disgyblion neu ysgol arbennig dylai'r ddau sefydliad gadw cofnod disgybl ar eu cyfer. Dylai un sefydliad gofnodi 'Prif Sefydliad' fel statws cofrestru'r disgybl a dylai'r llall gofnodi statws 'Is-sefydliad' ar ei gyfer.

Wrth benderfynu pa sefydliad yw'r 'Prif Sefydliad' neu'r 'Is-sefydliad' dylech ystyried ym mha leoliad y mae'r disgybl yn debygol o dreulio y rhan fwyaf o'i amser yn ystod y flwyddyn academaidd. Er enghraifft:

- os yw disgybl yn treulio diwrnod yr wythnos mewn ysgol arbennig neu mewn Uned Cyfeirio Disgyblion, honno fydd ei Is-sefydliad;
- os bydd disgybl yn mynd i Uned Cyfeirio Disgyblion yn llawn-amser am gyfnod penodol, efallai ychydig o wythnosau, gan wedyn ddychwelyd i'r ysgol brif ffrwd, yr Uned Cyfeirio Disgyblion fyddai'r Is-sefydliad;
- os yw disgybl yn bwriadu treulio dros hanner y flwyddyn academaidd yn yr ysgol arbennig neu'r Uned Cyfeirio Disgyblion dylai'r cofnodion ddangos yr ysgol arbennig neu'r Uned Cyfeirio Disgyblion fel y Prif sefydliad.

Os mai'r ysgol a gynhelir yw Prif Sefydliad disgybl sydd wedi'i gofrestru'n ddeuol:

- Caiff manylion y disgyblion hyn eu cynnwys mewn datganiadau CYBLD gan y Prif Sefydliad a'r Is-sefydliad;
- Caiff data CYBLD gan y ddau sefydliad eu cysylltu pan fydd Llywodraeth Cymru yn eu derbyn;
- Bydd y data'n dylanwadu ar fformiwla ariannu'r Grant Cynnal Refeniw neu'r system gynllunio ac ariannu mewn perthynas â'r Prif Sefydliad, gan ddibynnu ar oedran y disgyblion;
- Caiff disgyblion ar gofrestr y Prif Sefydliad ac sydd ym mlwyddyn 11 eu cynnwys yn yr enwadur a chaiff eu canlyniadau eu cynnwys wrth gyfrifo'r ystadegau ar y CPYU;
- Caiff disgyblion sydd ar gofrestr y Prif Sefydliad ar ail ddydd Mawrth mis Mai ac sydd ym mlwyddyn 2, 6 neu 9 eu cynnwys ar y ffurflen CDC.

## **G Disgybl Gwadd**

Nid oes diffiniad ffurfiol o ddisgybl gwadd ac ni ddylid defnyddio'r cod hwn fel rheol.

Ni chaiff data ar gyfer unigolion â statws cofrestru fel disgybl Gwadd eu cynnwys yn y datganiad CYBLD. O'r herwydd ni chaiff yr wybodaeth ei chynnwys wrth gyfrifo'r fformiwlâu ar gyfer y Grant Cynnal Refeniw na'r system gynllunio ac ariannu ac ni fyddai unrhyw wybodaeth am ganlyniadau unigolyn o'r fath yn cael ei chynnwys wrth gyfrifo ystadegau perfformiad.

Gallai'r cod gael ei ddefnyddio o dan amgylchiadau eithriadol lle mae ysgol yn dymuno cadw cofnod o unigolyn dros 19 oed sy'n ymgymryd â gweithgaredd arbennig ar dir yr ysgol.

## **Cofnodi ac adrodd am ddata ar ddisgyblion sydd wedi'u cofrestru'n ddeuol**

### **Trosolwg**

Lle bo disgyblion wedi'u cofrestru mewn mwy nag un sefydliad addysg, e.e. cofrestriad deuol mewn ysgol brif ffrwd ac ysgol arbennig neu Uned Cyfeirio Disgyblion, dylai'r ddau sefydliad fel ei gilydd rannu cyfrifoldeb am y disgybl a dylai'r ddau gadw cofnod disgybl ar gyfer y disgybl hwnnw. Dylai un sefydliad gofnodi statws cofrestru'r disgybl fel "Prif Sefydliad" (M) a'r llall fel "Is-sefydliad" (S).

Cyfrifoldeb y 'Brif' ysgol yw cyflwyno datganiad presenoldeb cyflawn ar gyfer disgyblion o'r fath. Dylai hwn gynnwys data presenoldeb ar gyfer y disgyblion ar gyfer yr adegau hynny pan gawsant eu haddysgu yn yr is-sefydliad. **Ni ddylid tybio'n awtomatig bod y disgybl yn bresennol yn yr is-sefydliad hyd oni cheir cadarnhad ei fod yno.** Efallai y bydd ysgolion am greu systemau ar gyfer trosglwyddo gwybodaeth ynghylch presenoldeb oddi wrth yr is-sefydliad yn ôl i'r 'Brif' ysgol naill ai fesul diwrnod neu fesul wythnos er mwyn i'r ysgol yn ei thro roi'r wybodaeth yn ei system rheoli gwybodaeth.

Yn achos disgyblion lle mae eu statws cofrestru yn golygu mai ysgol arbennig neu Uned Cyfeirio Disgyblion yw'r 'Prif Sefydliad' ac mai ysgol brif ffrwd yw'r 'Is-sefydliad', cyfrifoldeb yr ysgol brif ffrwd o hyd yw cyflwyno datganiad presenoldeb terfynol ar gyfer y disgybl hwnnw am y flwyddyn academaidd gyfan, hyd yn oed os mai ysgol arbennig neu Uned Cyfeirio Disgyblion yw prif ysgol y disgybl hwnnw.

## Sefyllfaoedd enghreifftiol

### Disgybl 'nodweddiadol' sydd wedi'i gofrestru'n ddeuol

I ddisgyblion sy'n cael rhywfaint o'u darpariaeth addysgol mewn Uned Cyfeirio Disgyblion/Ysgol Arbennig, naill ai'n rheolaidd h.y. un neu ddau ddiwrnod yr wythnos drwy gydol y flwyddyn academaidd neu'n cael eu darpariaeth gyfan yno am gyfnod penodedig (er enghraifft, am y tymor ysgol cyn iddynt gael eu hintegreiddio yn ôl i'r ysgol brif ffrwd) dylid trin yr ysgol brif ffrwd fel y 'Prif sefydliad (M)' a'r Uned Cyfeirio Disgyblion neu'r Ysgol Arbennig fel yr 'Is-sefydliad' (S) at ddibenion statws cofrestru. Yr ysgol brif ffrwd sy'n gyfrifol am gyflwyno'r datganiadau statudol priodol. Dylai hefyd gymryd cyfrifoldeb dros sefydlu'r systemau cyfathrebu priodol gyda'r Uned Cyfeirio Disgyblion neu'r Ysgol Arbennig er mwyn sicrhau bod y disgybl yn bresennol pan ddylai fod yn bresennol. Am resymau diogelwch ac addysgol dylai'r ysgol brif ffrwd edrych ar unrhyw absenoldebau annisgwyl, neu rai na chynigiwyd rheswm drostynt, yn brydlon gan ddefnyddio gweithdrefnau fel 'Galw ar y Diwrnod Cyntaf'.

Os yw disgybl yn cael ei wahardd o'r Prif sefydliad ond yn mynychu'r Uned Cyfeirio Disgyblion o hyd, dylai'r Prif sefydliad nodi absenoldeb awdurdodedig drwy ddefnyddio'r cod E. Hyd yn oed os bydd y disgybl wedi mynychu Uned neu ddarpariaeth arall yn ystod y cyfnod gwahardd, ni fyddem am iddynt gael eu cofnodi fel 'presennol – yn mynychu darpariaeth addysgol arall.'

### Disgybl sydd wedi'i gofrestru'n ddeuol mewn ysgol brif ffrwd ond sy'n mynychu Uned Cyfeirio Disgyblion/Ysgol Arbennig y rhan fwyaf o'r amser, os nad drwy'r amser

Pan fydd disgybl yn cael mwy na 50% o'i ddarpariaeth addysg mewn Uned Cyfeirio Disgyblion neu Ysgol Arbennig, at ddibenion statws cofrestru dylid trin yr Uned Cyfeirio Disgyblion fel y 'Prif' sefydliad (M) a'r ysgol brif ffrwd fel yr 'Is-sefydliad' (S). Yr ysgol brif ffrwd sy'n dal i fod yn gyfrifol am gyflwyno datganiadau statudol y disgybl, gan gynnwys gwybodaeth am bresenoldeb y disgybl. Yr ysgol brif ffrwd hefyd ddylai fod yn gyfrifol am sefydlu'r systemau cyfathrebu priodol gyda'r Uned Cyfeirio Disgyblion neu'r Ysgol Arbennig i sicrhau bod y disgybl yn bresennol pan ddylai fod yn bresennol. Am resymau diogelwch ac addysgol dylai'r Uned Cyfeirio Disgyblion neu'r Ysgol Arbennig edrych ar unrhyw absenoldebau annisgwyl, neu rai na chynigiwyd rheswm drostynt, yn brydlon gan ddefnyddio gweithdrefnau fel 'Galw ar y Diwrnod Cyntaf'. Dylai'r Uned Cyfeirio Disgyblion/Ysgol Arbennig roi'r wybodaeth ddiweddaraf yn rheolaidd i'r ysgol brif ffrwd am gynnydd addysgol a phresenoldeb y disgybl.

## Disgybl sydd wedi'i gofrestru'n ddeuol ar gofrestr dwy ysgol brif ffrwd

Mae adegau pan fydd disgybl o bosib ar gofrestr mwy nag un ysgol brif ffrwd. At ddibenion statws cofrestru dylid trin yr ysgol lle mae'r disgybl yn cael y rhan fwyaf o'i ddarpariaeth fel y 'Prif' sefydliad (M) a'r ysgol arall fel yr 'Is-sefydliad' (S). Y 'Brif' ysgol ddylai gymryd cyfrifoldeb dros sefydlu'r systemau cyfathrebu priodol gyda'r ysgol arall er mwyn sicrhau bod y disgybl yn bresennol pan ddylai fod yn bresennol. Am resymau diogelwch ac addysgol dylai'r 'Brif' ysgol edrych ar unrhyw absenoldebau annisgwyl, neu rai na chynigiwyd rheswm drostynt, yn brydlon gan ddefnyddio gweithdrefnau fel 'Galw ar y Diwrnod Cyntaf'. Dylai pob ysgol rannu â'i gilydd yr wybodaeth am bresenoldeb y disgybl er mwyn rhoi cofnod cyflawn o bresenoldeb y disgybl i bob ysgol.

Mewn achosion lle mae disgybl wedi'i gofrestru'n ddeuol mewn dwy ysgol brif ffrwd bydd ei ddata presenoldeb yn cael eu hadrodd gan y ddwy ysgol waeth beth fo'u statws cofrestru.

## Disgybl nad yw ar gofrestr unrhyw ysgol ac sy'n cael ei addysg i gyd mewn Uned Cyfeirio Disgyblion

Mewn rhai amgylchiadau ni fydd plentyn neu berson ifanc ar gofrestr ysgol, er enghraifft oherwydd iddynt gael eu gwahardd yn barhaol. Yn yr achos hwn yn awdurdod lleol sy'n gyfrifol yn uniongyrchol am ddarpariaeth addysgol y plentyn. At ddibenion statws cofrestru dylid trin yr Uned Cyfeirio Disgyblion fel y sefydliad 'Cyfredol'. At ddibenion diogelu ac addysg dylai'r Uned edrych ar yr holl absenoldebau annisgwyl na ellir eu hesbonio a chysylltu â'r awdurdod lleol fel y bo'n briodol.

Ni fydd data presenoldeb yn cael eu casglu oddi wrth Unedau Cyfeirio Disgyblion.

## Gweithgareddau oddi ar y safle

Ni chaiff gweithgareddau addysgol a gynhelir y tu allan i oriau arferol ysgol eu cofnodi yn y gofrestr bresenoldeb statudol. Gall gweithgareddau a gynhelir oddi ar y safle yn ystod y diwrnod ysgol gael eu cofnodi fel gweithgareddau addysgol cymeradwy ond dim ond os yw'r gweithgareddau hynny yn bodloni'r gofynion deddfwriaethol ac os yw'r ysgol wedi derbyn cadarnhad y cynhaliwyd y gweithgaredd dan sylw yn ystod y sesiwn dan sylw.

## Plant Sipsiwn/Teithwyr

Mae trefniadau arbennig ar gael pan nad oes gan ddisgybl gartref sefydlog oherwydd bod ei riant yn ymwneud â masnach neu fusnes sy'n golygu bod gofyn iddo deithio o le i le. Mewn achosion felly, gall y disgybl gael ei gofrestru'n ddeuol. Mewn achosion o'r fath, yr ysgol y mae'r disgybl wedi'i mynychu pan nad oedd y riant yn teithio yn ystod y 18 mis diwethaf yw'r 'ysgol y mae'n ei mynychu gan amlaf' - golyga hyn mai'r 'ysgol y mae'n ei mynychu gan amlaf' fyddai'r 'Prif' sefydliad (M) a byddai'r ysgol sy'n ei dderbyn yn cofnodi'r disgybl â statws cofrestru 'Is-sefydliad' (S). Noder bod

yn rhaid i'r disgyblion hyn hefyd gael eu cynnwys ar y gofrestr bresenoldeb os byddant yn parhau ar gofrestr dderbyn yr ysgol.

Dylai'r ysgol sy'n 'Brif' sefydliad fod yn gyfrifol am sefydlu'r systemau cyfathrebu priodol gyda'r darparwr addysgol arall i sicrhau bod y disgybl yn bresennol pan ddylai fod yn bresennol. Am resymau diogelu ac addysgol, cyfrifoldeb yr ysgol y mae'r disgybl yn ei mynychu ar y pryd yw edrych yn brydlon ar absenoldebau annisgwyl na ellir eu hesbonio. Dylai pob ysgol wedyn rannu â'i gilydd yr wybodaeth am bresenoldeb y disgybl er mwyn darparu cofnod cyflawn o bresenoldeb y disgybl i bob ysgol. Bydd y ddwy ysgol yn gyfrifol am gyflwyno datganiadau statudol am y disgybl yn ôl y gofyn.

Pan fydd yr ysgol yn gwybod bod teulu'r disgybl yn deithwyr ond nad yw'n gwybod a yw'r disgybl yn mynychu sefydliad addysgol dylid cofnodi absenoldeb y disgybl fel absenoldeb awdurdodedig. Os yw'n hysbys bod y disgybl yn absennol am resymau eraill heblaw teithio (e.e. salwch, absenoldeb heb esboniad) dylid defnyddio'r cod absenoldeb priodol.

### Llwybrau Dysgu 14-19

Fel rhan o Lwybr Dysgu disgybl gall ysgolion ddarparu cyrsiau astudio mewn cydweithrediad ag ysgolion eraill (neu sefydliadau addysgol eraill). Gall y rhain fod yn drefniadau ffurfiol neu anffurfiol. Gall disgybl sydd wedi'i gofrestru mewn un ysgol gael rhan, neu hyd yn oed y cyfan o'i addysg academiaidd ar safle ysgol arall.

Mewn amgylchiadau o'r fath mae'n bwysig bod y disgybl yn cael ei neilltuo'n gywir i ysgol gartref y disgybl. Argymhellir fod yr ysgol sy'n cydgysylltu cofnodion Llwybrau Dysgu'r disgybl yn cofnodi'r disgybl â statws cofrestru 'Prif' (M) a bod yr ysgol sy'n derbyn y disgybl yn cofnodi ei statws cofrestru fel 'Is-sefydliad' (S).

Ni fydd data presenoldeb yn cael eu casglu ar gyfer disgyblion ysgol uwchradd ôl-16.

### Disgyblion ôl-16 a addysgir ar fwy nag un safle

Mae'n bosibl y gall disgyblion ôl-16 dderbyn rhan o'u haddysg mewn lleoliadau eraill trwy drefniant â'u hysgol 'gartref'. O dan amgylchiadau o'r fath yr ysgol 'gartref' yw'r ysgol sy'n gyfrifol am drefnu cyrsiau astudio'r disgybl mewn unrhyw leoliad arall/unrhyw leoliadau eraill.

Dylai'r ysgol 'gartref', at ddibenion gweinyddol, gofnodi statws cofrestru disgyblion fel 'Prif' (M). Dylai'r ysgol hon gofnodi **pob** gweithgaredd dysgu y mae pob disgybl yn ei wneud, gan gofnodi'r **cod darparwr priodol** ar gyfer cyrsiau a ddarperir gan ddarparwyr eraill.

Dylai'r darparwr arall/darparwyr eraill hefyd gadw cofnod o ddisgyblion ar eu safle er mwyn bodloni rhwymedigaethau iechyd a diogelwch a gofynion rheolaeth leol. Dylai'r is-ysgol, at ddibenion gweinyddol, gofnodi statws



cofrestru'r disgybl ôl-16 fel 'Is-sefydliad' (S). Dylai'r ysgol hon gofnodi'r gweithgareddau dysgu y mae'n eu darparu i'r disgyblion hyn yn unig.

Ni fydd data presenoldeb yn cael eu casglu ar gyfer disgyblion ysgol uwchradd ôl-16.

### **Darpariaeth amgen (lleoliad gwaith, coleg addysg bellach, hyfforddiant un i un etc.)**

Weithiau bydd gan awdurdodau lleol nifer bach o ddisgyblion sydd ar gofrestr un o'r ysgolion prif ffrwd ond sy'n derbyn y rhan fwyaf, os nad y cyfan, o'u haddysg mewn 'darpariaeth amgen', trwy leoliad gwaith, coleg Addysg Bellach neu hyfforddiant un i un. Yn dechnegol, nid Uned Cyfeirio Disgyblion nac Ysgol Arbennig yw darpariaeth o'r fath, ac felly ni fyddai'r disgyblion yn ddisgyblion sydd wedi'u cofrestru'n ddeuol. Mewn achosion o'r fath, gellir cofnodi statws cofrestru 'Cyfredol' (C) ar gyfer y disgyblion hyn ar system rheoli gwybodaeth yr ysgol brif ffrwd. Cyfrifoldeb yr ysgol brif ffrwd yw cyflwyno, lle bo'n berthnasol, unrhyw ddatganiadau statudol.

### **Trosglwyddiadau wedi'u rheoli/negodi**

Gellir trosglwyddo disgybl i ysgol arall am gyfnod o dreialu. Mewn achos o'r fath, bydd yr ysgol wreiddiol yn dal i gofrestru'r disgybl. Os yw'r ysgol sy'n derbyn y disgybl yn penderfynu ei dderbyn yn barhaol, yna bydd y cofrestrriad yn trosglwyddo ar yr adeg honno. Fodd bynnag, yn ystod y cyfnod treialu argymhellir bod yr ysgol wreiddiol yn cadw cofnod y disgybl fel statws cofrestru 'M', a'r ysgol sy'n derbyn y disgybl yn cadw cofnod y disgybl fel statws cofrestru 'S'.

### **Unedau arbenigol**

Yn ardaloedd rhai awdurdodau lleol efallai y bydd rhai unedau wedi'u sefydlu i gyflwyno gwasanaethau addysg arbenigol i ddisgyblion o ysgolion mewn ardal estynedig, nid yn unig yn yr ysgol lle mae'r uned. Mae'r unedau hyn yn aml yn darparu cymorth anghenion addysgol arbennig. Yn yr amgylchiadau hyn argymhellir bod y brif ysgol gofrestru'n cofnodi'r disgybl â statws cofrestru 'M' a bod yr ysgol sy'n darparu'r cymorth arbenigol yn cofnodi'r disgybl â statws cofrestru 'S'.

### **Dosbarthiadau lloeren ysgolion arbennig**

Ar rai achlysuron penodol caiff disgyblion sydd wedi cofrestru mewn ysgol arbennig eu haddysgu mewn dosbarthiadau a leolir mewn adeilad ysgol brif ffrwd. Bydd y dysgu'n cael ei ddarparu'n gyfan gwbl neu'n rhannol gan athrawon o'r ysgol arbennig. Yn eu hanfod, mae'r dosbarthiadau hyn yn ddisbarthiadau lloeren i'r ysgol arbennig ac ni ddylent gael eu trin fel dosbarthiadau'r ysgol brif ffrwd. Argymhellir bod yr ysgol arbennig yn cofnodi statws cofrestrriad y disgybl fel 'C' (Cyfredol). At ddibenion iechyd a diogelwch efallai y bydd yr ysgol a gynhelir yn dymuno cofnodi disgyblion o'r fath fel disgybl 'Gwadd' (G) o fewn ei system rheoli gwybodaeth.



## Dysgu a brynir

Mewn rhai ysgolion gellir trefnu i brynu'r addysg a ddarperir yn allanol mewn sefydliad arall i ddisgybl cofrestredig. Mewn amgylchiadau o'r fath mae'n bwysig bod y disgybl yn cael ei neilltuo'n gywir i ysgol gartref y disgybl. Argymhellir y dylai'r ysgol sy'n cydgysylltu addysg y disgybl gofnodi statws 'Prif' (M) ar gyfer y disgybl a bod yr ysgol sy'n ei dderbyn yn cofnodi statws cofrestru 'Is-sefydliad' (S) ar gyfer y disgybl.

Os yw'r darparwr yn sefydliad masnachol, neu'n sefydliad y tu allan i'r sector ysgolion a gynhelir, yna dylid cofnodi bod y disgybl wedi'i gofrestru â statws 'Cyfredol'.