



Llywodraeth Cymru
Welsh Government

Canllawiau i wneud eich llety gwesteion yn ddiogel rhag tân



Canllawiau ar Gydydffurfio â Chyfraith Diogelwch Tân
i'r rhai sy'n gyfrifol am ddiogelwch mewn llety
ar raddfa fach ar gyfer gwesteion sy'n talu

2023

Mae'r cyhoeddiad hwn wedi'i drwyddedu o dan delerau'r Drwydded Llywodraeth Agored v3.0 ac eithrio lle nodir yn wahanol. I weld y drwydded hon, ewch I nationalarchives.gov.uk/doc/opengovernment-licence/version/3

Lle rydym wedi nodi unrhyw wybodaeth hawlfraint trydydd parti, bydd angen i chi gael caniatâd gan ddeiliaid yr hawlfraint dan sylw.

Dylid anfon unrhyw ymholiadau ynglŷn â'r cyhoeddiad hwn i Fire@llyw.cymru

Medi 2023

Cyhoeddir y canllawiau hyn gan Weinidogion Cymru yn unol ag Erthygl 50 o Orchymyn Diwygio Rheoleiddio (Diogelwch Tân) 2005

Cynnwys

Rhagair	4
1. Cyflwyniad	5
2. Cwmpas y Canllawiau Hyn	7
3. Eich cyfrifoldebau	8
4. Asesiad risg tân	9
5. Peryglon tân	10
6. Mesurau amddiffyn rhag tân	14
7. Enghreifftiau o gynlluniau cyffredin ac argymhellion ar fesurau diogelu rhag tân	20
8. Templed asesu risg tân eiddo gyda gwesteion sy'n talu	28
9. Rhagor o wybodaeth	33

Rhagair

Gwybodaeth am y Canllawiau hyn

Cyhoeddir y Canllawiau hyn gan Lywodraeth Cymru. Mae'r Canllawiau yn gydymaith "lefel mynediad" i ganllawiau mewn eiddo lle mae pobl yn cysgu, megis gwestai a thai preswyl mwy, y dylid eu defnyddio os nad yw eich eiddo yn dod o fewn cwmpas y Canllawiau cyfredol hyn.

Statws y Canllawiau hyn

Bwriad y Canllawiau yw cefnogi perchnogion a gweithredwyr eiddo bach lle mae gwesteion sy'n talu yn aros i gydymffurfio â chymhwyso Gorchymyn Diwygio Rheoleiddio (Diogelwch Tân) 2005 (fel y'u diwygiwyd). Lluniwyd y Canllawiau hyn, yn rhannol, i fodloni rhwymedigaeth Gweinidogion Cymru i gynhyrchu canllawiau i gynorthwyo personau cyfrifol i gyflawni eu dyletswyddau o dan y Gorchymyn.

Mae'r Canllawiau hyn ar ffurf cyfarwyddyd ac argymhellion i gefnogi gweithredu deddfwriaeth diogelwch tân. Fodd bynnag, eich cyfrifoldeb chi yw sicrhau eich bod yn cydymffurfio â'r gofynion a nodir yn y ddeddfwriaeth honno ac i geisio cyngor cyfreithiol annibynnol os oes angen.

Diolchiadau

Atgynhyrchir ffotograffau yn y ddogfen hon gyda chaniatâd caredig y canlynol, ac ni ddylid eu cynhyrchu heb ganiatâd:

Lifemax Limited
C-Tec (Computationics Limited)
Ansell Electrical Products Limited

1. Cyflwyniad

Cyhoeddwyd y Canllawiau byr hyn i ddarparu cyngor syml ac ymarferol i gynorthwyo pobl sy'n darparu llety i westeion sy'n talu mewn eiddo bach i gydymffurfio â deddfwriaeth diogelwch tân¹ a gwneud eu heiddo'n ddiogel rhag tân².

Gorchymyn Diwygio Rheoleiddio (Diogelwch Tân) 2005 ("y Gorchymyn Diogelwch Tân") yw'r ddeddfwriaeth sy'n rheoli diogelwch tân ym mhob eiddo yng Nghymru a Lloegr sy'n darparu llety i westeion sy'n talu.

Mae'r Gorchymyn Diogelwch Tân yn berthnasol os oes unrhyw un yn talu i aros yn eich eiddo neu mewn ystafell yn eich eiddo, ac nad yw'n byw yno'n barhaol. Mae'r Gorchymyn Diogelwch Tân yn berthnasol i bob llety gosod tymor byr nad yw'n cael ei osod fel prif breswylfa, hyd yn oed os ydych chi'n rhentu ystafell yn eich eiddo unwaith yn unig.

Mae'r Gorchymyn Diogelwch Tân yn cyflwyno dyletswydd gyffredinol o ofal diogelwch tân i sicrhau bod unrhyw un sy'n aros yn eich eiddo yn ddiogel rhag tân. Mae hyn yn cynnwys cymryd camau i leihau'r tebygolrwydd y bydd tân yn cynnau a sicrhau y gall pobl wacau'r adeilad i le diogel os bydd tân.

Defnyddir y term 'Person Cyfrifol' yn y Gorchymyn Diogelwch Tân i ddiffinio'r unigolyn neu unigolion sy'n gyfrifol am gydymffurfio â deddfwriaeth. Mae'n debygol mai dyma'r perchennog, yr asiant gosod neu bersonau eraill sydd â rheolaeth dros yr eiddo fel y'i diffinnir o dan y Gorchymyn Diogelwch Tân.

Mae'r Gorchymyn Diogelwch Tân yn ei gwneud yn ofynnol i chi gynnal asesiad risg tân addas a digonol yn eich eiddo, i nodi risgiau tân a chymryd camau rhesymol i sicrhau bod pobl yn ddiogel rhag tân.

Mae'r gwasanaeth tân ac achub yn eich ardal yn gyfrifol am orfodi'r Gorchymyn Diogelwch Tân mewn eiddo o'r fath. Er na all y gwasanaeth tân ac achub gynnal asesiad risg tân ar eich rhan, mae llawer o wasanaethau yn darparu cyngor a chefnogaeth i fusnesau bach. Gallwch ddod o hyd i wybodaeth ychwanegol ar-lein ar wefan eich gwasanaeth tân ac achub lleol.

Nid yw'n fwiad i'r Canllawiau hyn ddarparu dehongliad manwl o ddeddfwriaeth diogelwch tân neu ddeddfwriaeth Tai arall. Ar gyfer union ofynion y ddeddfwriaeth, terminoleg gyfreithiol a'i diffiniadau, dylid cyfeirio at y ddeddfwriaeth ei hun. Mae'r Canllawiau hyn i raddau helaeth yn osgoi'r defnydd o derminoleg gyfreithiol, ond maen nhw'n darparu arweiniad ymarferol ar gamau y dylid eu cymryd i gydymffurfio â'r ddeddfwriaeth.

1 Dolen i Gorchymyn Diwygio Rheoleiddio (Diogelwch Tân) 2005 (legislation.gov.uk)

2 Cyfrifoldebau o dan y Gorchymyn Diogelwch Tân – Deddf Diogelwch Tân 2021 [HTML] | LLYW. CYMRU

Efallai y bydd angen gwasanaethau trydydd partion ar lawer o fesurau sy'n cael eu nodi fel rhai sy'n angenrheidiol drwy gymhwyso'r Canllawiau hyn, megis contractwyr sy'n gallu gwneud gwaith ar systemau canfod tân a larwm, drysau sy'n gwrthsefyll tân a systemau diogelu rhag tân eraill. Mae'n bwysig eich bod yn sicrhau bod contractwyr o'r fath yn gymwys i gyflawni'r gwaith rydych yn talu iddynt ei wneud, gan mai chi sy'n gyfrifol yn y pen draw bod eu gwaith yn cydymffurfio â'r Gorchymyn Diogelwch Tân. Mae defnyddio contractwyr sydd wedi'u hardystio o dan gynlluniau cymeradwyo neu ardystio perthnasol i'r diwydiant yn ffordd dda o sicrhau bod eu gwaith o ansawdd priodol.

2. Cwmpas y Canllawiau hyn

Bwriedir i'r Canllawiau hyn gael eu defnyddio mewn eiddo bach gyda chynlluniau syml, risgiau tân cyfyngedig a nifer fach o ystafelloedd gwely a ddynodir fel llety gosod tymor byr, megis llety gwely a brecwast bach, tai llety a llety hunanarlwyo.

Mae'r canllawiau wedi'u cyfyngu i:

- adeiladau unigol llawr gwaelod, neu lawr gwaelod a llawr cyntaf, gan ddarparu llety cysgu ar gyfer uchafswm o 10 person, heb ddim mwy na phedair ystafell wely ar y llawr cyntaf, fel tai, bythynnod a chabanau gwyliau
- fflatiau unigol (boed o fewn bloc pwrpasol o fflatiau neu dŷ sydd wedi'i droi'n fflatiau).

Mae'r egwyddorion a'r argymhellion diogelwch tân yn y Canllawiau hyn hefyd yn berthnasol i fathau llai o lety awyr agored, sy'n ddarostyngedig i'r un dyletswyddau, megis carafanau gwyliau, podiau gwerysilla a glampio, cytiau, cabanau, cytiau bugeiliaid, pebyll, tai pen coed a phebyll crwyn. Er bod y risgiau tân sy'n gysylltiedig â'r math hwn o lety yn isel ar y cyfan, mae'n bosibl y bydd gan rai unedau gyflenwadau trydan pwrpasol, llosgwyr coed a chyfleusterau coginio a fydd yn cynyddu'r risg. Gellir cynhyrchu unedau llety newydd yn unol â dyluniad pwrpasol ac efallai y bydd angen dull diogelwch tân gwahanol arnynt yn unol â chynllun ac adeiladwaith unigryw y llety. Efallai y bydd angen mesurau diogelwch tân ychwanegol i fynd i'r afael â materion megis defnyddio deunyddiau fflamadwy wrth adeiladu, perygl tanau agored a choginio. Mae canllawiau pellach ar ddiogelwch tân mewn llety o'r fath i'w gweld ar y gwefannau a restrir yn Adran 9 y canllawiau cyfredol hyn.

Nid yw'r Canllawiau hyn yn briodol:

- os yw eich eiddo yn disgyn y tu allan i'r cwmpas a ddisgrifir uchod; neu
- os yw dyluniad mesurau diogelwch tân yn eich eiddo yn wahanol i'r rhai a drafodwyd ac a argymhellwyd yn y Canllawiau hyn (e.e. eiddo deulawr gyda llawr gwaelod cynllun agored neu fflat gydag ystafell wely y mae'n rhaid mynd iddi drwy ystafell arall).

O dan y naill neu'r llall o'r amgylchiadau uchod, dylech seilio'r mesurau diogelwch tân yn eich eiddo, a'r asesiad risg tân cysylltiedig, ar ganllawiau eraill y Llywodraeth sy'n berthnasol i eiddo lle mae llety cysgu³.

Os ydych yn bwriadu trosi, neu wneud newidiadau i eiddo presennol i'w wneud yn addas ar gyfer llety gosod tymor byr, efallai y bydd angen i chi gysylltu ag adrannau cynllunio a rheoli adeiladu eich awdurdod lleol. Mae rhagor o gyngor ar gael yn: [Cyflwyno cais am ganiatâd cynllunio i LLYW. CYMRU.](#)

Mae'r Canllawiau hyn yn nodi:

- eich cyfrifoldebau o dan ddeddfwriaeth diogelwch tân
- cyngor ymarferol ar fesurau diogelwch tân a allai fod yn briodol i wneud eich eiddo'n ddiogel
- sut i gynnal asesiad risg tân; a
- lle i chwilio am fwy o wybodaeth.

Mae'r Canllawiau hyn yn berthnasol i Gymru yn unig. Mae canllawiau ar wahân yn berthnasol yn Lloegr. Nid yw'n fwriad i'r Canllawiau gael eu defnyddio yn yr Alban na Gogledd Iwerddon, lle mae deddfwriaeth diogelwch tân wahanol (er yn debyg) yn berthnasol.

³ https://assets.publishing.service.gov.uk/government/uploads/system/uploads/attachment_data/file/422192/9281_Sleeping_Accommodation_v2.pdf

3. Eich cyfrifoldebau

Os ydych chi'n berson sydd â chyfrifoldeb am yr eiddo, o dan ddeddfwriaeth diogelwch tân, mae'n rhaid i chi:

- gynnal asesiad risg tân addas a digonol o'ch eiddo a chofnodi eich canfyddiadau
- sicrhau bod mesurau diogelwch tân digonol, megis llwybrau dianc a systemau larwm tân, yn cael eu darparu, a bod camau'n cael eu cymryd i atal tân rhag digwydd
- cynnal y mesurau diogelwch tân hynny mewn cyflwr da ac effeithiol
- bod â gweithdrefnau tân digonol i sicrhau bod gweithwyr, gwesteion ac ymwelwyr yn ymwybodol o beth i'w wneud os bydd tân, a'u bod yn deall y mesurau diogelwch tân yn yr eiddo
- rhoi cyfarwyddyd addas am weithdrefnau tân a mesurau diogelwch tân i unrhyw staff rydych chi'n eu cyflogi
- cydweithredu ag unrhyw berson arall sydd â dyletswyddau o dan ddeddfwriaeth diogelwch tân i gydlynu'r mesurau diogelwch tân y mae pob un ohonoch yn gyfrifol amdanynt
- adolygu eich asesiad risg tân a'ch mesurau diogelwch tân yn rheolaidd.

Mae'r Gorchymyn Diogelwch Tân yn ei gwneud yn ofynnol i chi adolygu'r asesiad risg tân yn rheolaidd a sicrhau bod y mesurau diogelwch tân sydd ar waith yn cael eu cadw mewn cyflwr da. Bydd y gofynion yn amrywio o eiddo i eiddo a dylent fod yn gymesur â'u risgiau penodol. Mae adolygiad blynyddol fel arfer yn briodol, ond dylech hefyd gynnal adolygiad yn dilyn unrhyw newid sylweddol i'r eiddo, neu ddiwyddiad fel tân.

Bydd yr hyn sydd ei angen arnoch yn dibynnu ar eich busnes a'ch eiddo, ac a fyddwch chi neu staff eraill yn bresennol pan fydd gwesteion yn aros. Nid yw'r Gorchymyn Diogelwch Tân yn rhagnodi'r mesurau diogelwch tân penodol sy'n ofynnol. Yr hyn sy'n ofynnol yw bod yn rhaid i chi nodi a rheoli'r risg gyffredinol a darparu mesurau diogelwch tân sy'n briodol ar gyfer y risg.

Mae amrywiaeth o fesurau diogelwch tân yn bosibl mewn eiddo unigol. Fel y person sy'n gyfrifol am ddiogelwch tân yn eich eiddo, bydd angen i chi ddefnyddio eich dyfarniad i benderfynu beth sydd angen ei wneud i leihau'r risg.

Mae angen i chi ystyried:

- y peryglon rydych chi wedi'u darganfod
- y risgiau i bawb yn yr eiddo, a'u hanghenion, yn enwedig y rhai sy'n aros yno
- cymeriad yr adeilad; er enghraifft, mae'n annhebygol y bydd yr hyn sy'n briodol mewn ystafell ar osod am dymor byr mewn cartref yr un fath â'r gofynion mewn adeilad 300 oed gyda llety hunanarlwyo ar gyfer 10 o westeion.

4. Asesiad risg tân

Mae ‘Risg Tân’ fel arfer yn cael ei ddiffinio fel cyfuniad o’r tebygolrwydd y bydd tân yn cynnau a chanlyniadau tân ar ddiogelwch pobl yn yr eiddo.

Mae’r asesiad risg tân yn elfen hanfodol o gyfraith diogelwch tân. Y bobl sy’n gweithredu a rheoli eiddo sy’n gyfrifol am gydymffurfio â’r gyfraith. Efallai y bydd yn bosibl i chi asesu’r risg eich hun, os ydych yn teimlo y gallwch wneud hynny.

Mae’r asesiad risg tân yn hanfodol wrth benderfynu ar y mesurau priodol ar gyfer eich eiddo a rhaid iddo fod yn benodol iddo. Mae gofynion llymach ar gyfer llety gosod tymor byr nag ar gyfer cartref domestig, oherwydd bydd y rhai sy’n aros yno yn anghyfarwydd â’r llety.

Mae’r asesiad risg tân yn cynnwys archwilio’r eiddo i nodi peryglon tân posibl, er mwyn sicrhau bod mesurau digonol i atal tanau rhag cynnau a bod mesurau diogelu rhag tân digonol i gadw gweithwyr, gwesteion, contractwyr ac eraill, sydd yn yr eiddo yn gyfreithlon, yn ddiogel rhag tân.

Bydd angen i chi ystyried y bobl sy’n debygol o ddefnyddio’r eiddo, gan gynnwys pobl hŷn, plant ifanc iawn a phobl anabl a sut y byddant yn dianc os bydd tân.

Dylai eich asesiad risg tân ystyried y peryglon, y risg a’r mesurau diogelu rhag tân a nodir isod. I’ch cynorthwyo gyda hyn, mae templed asesu risg tân ar gyfer cynnal a chofnodi canfyddiadau eich asesiad risg yn cael ei gynnwys yn Adran 8.

Ar gyfer eiddo bach, gellir cwblhau asesiad risg tân, yn y rhan fwyaf o achosion, heb wybodaeth arbenigol, drwy ddilyn y camau syml a nodir yn y Canllawiau “lefel mynediad” hyn. Yn rhannol, bwriedir i’r Canllawiau eich cynorthwyo i gynnal yr asesiad risg tân sy’n ofynnol yn ôl y gyfraith ac i gadw eich gwesteion yn ddiogel rhag tân. Os byddwch yn dewis cynnal yr asesiad risg tân, mae’n bwysig eich bod yn teimlo eich bod yn gallu dehongli a chymhwyso’r canllawiau a’r argymhellion i’ch eiddo. Fodd bynnag, os nad ydych yn teimlo’n hyderus i wneud hynny, dylech ddefnyddio gwasanaeth asesydd risg tân cymwys⁴.

Os ydych chi’n cael help gan rywun arall i gwblhau eich asesiad risg tân, cofiwch mai chi sy’n parhau i fod yn gyfrifol yn gyfreithiol a dylech weithredu ar ganlyniad yr asesiad. Dylech bob amser wneud gwiriadau rhesymol bod yr asesydd risg tân sy’n cael ei ddefnyddio gennych yn briodol a chymwys.

4 Canllawiau ar ddewis Asesydd Risg Tân Cymwys. Fersiwn 3. 01/10/20. Ffederasiwn y Sector Tân. Ar gael i’w lawrlwytho yn: www.nationalfirechiefs.org.uk/write/MediaUploads/Grenfell/FSF_Guide_October_20.pdf

5. Peryglon tân

Perygl tân yw unrhyw beth sydd â'r potensial i gynnau tân, neu gyfrannu at dân, megis ffynonellau tanio neu Gronni deunyddiau llosgadwy yn ddiangen. Os byddwch yn nodi unrhyw beryglon tân, dylech naill ai gael gwared ar y perygl neu, os nad yw hyn yn ymarferol, cymryd camau i leihau'r risg i bobl.

Mae'r isadrannau canlynol yn trafod peryglon tân cyffredin mewn llety gwesteion sy'n talu, ac yn darparu enghreifftiau o fesurau rheoli y gellir eu defnyddio i leihau'r risg.

Gosodiadau ac offer trydanol

Mae offer trydanol a gwifrau yn achosion cyffredin o dân. Dylech felly gymryd camau addas i leihau'r risg.

Gwnewch yn siŵr bod eich gwifrau trydanol wedi'u gwirio gan contractwr cymwys. Dylech hefyd gadw llygad am unrhyw arwyddion o ddfrod i geblau, socedi wedi cracio neu socedi rhydd.



Dylai'r gosodiad trydanol yn eich eiddo gael eu harchwilio a'u profi o leiaf bob pum mlynedd. Dim ond contractwr trydanol cymwys⁵ ddylai ymgymryd ag unrhyw waith gosod trydanol. Dylai'r uned defnyddwyr ("blwch ffiws") a thorwyr cylched fod mewn cyflwr da ac wedi'u labelu'n gywir.

Dylai offer trydanol gael eu gwirio'n rheolaidd i sicrhau bod offer yn parhau i fod mewn cyflwr diogel yn unol â chyfarwyddiadau'r gwneuthurwyr. Gwiriwch blygiau i sicrhau nad ydyntt wedi cael eu difrodi, nad ydyntt yn cael eu gorlwytho, bod y ffiwsiau wedi'u graddio'n gywir ac nad yw ceblau yn breuo. Dylid cadw peiriannau golchi, sychwyr dillad a nwyddau gwyn eraill yn lân ac mewn cyflwr da. Dylid glanhau unrhyw hidlydd cneifion yn rheolaidd. Dylid cofrestru offer gyda'r gwneuthurwr a'u gwirio yn erbyn rhestrau adalw presennol. Dylech wneud gwiriad gweledol bod unrhyw offer yn ymddangos mewn cyflwr da rhwng cyfnodau gosod.

⁵ Er enghraifft, contractwr trydanol wedi'i ardystio gan y Cyngor Archwilio Cenedlaethol ar gyfer Contractio Gosodiadau Trydanol (NICEIC) neu aelod o'r Gymdeithas Contractwyr Trydanol (ECA).

Mewn llety gwely a brecwast a llety tebyg, dylai offer trydanol gael ei wasanaethu a'i brofi'n fewnol yn gyson yn unol â Chod Ymarfer IET ar gyfer Arolygu a Phrofi Offer Trydanol ar Waith⁶.

Dylid osgoi defnyddio lidiau estyn a gwifrau rhydd lle bynnag y bo'n ymarferol. Lle nad oes dewis arall, dylid eu defnyddio dim ond ar gyfer offer bach sy'n defnyddio llai na 13 amp i gyd (e.e. lampau, radios ac offer gwefru ffôn). Ni ddylid defnyddio addaswyr plygio i mewn aml-soced. Am fwy o gyngor, gweler Gorlwytho Socedi | Electrical Safety First.

Mae canllawiau ar ddiogelwch trydanol, gan gynnwys cwestiynau cyffredin am gynnal a chadw offer, ar gael yn www.hse.gov.uk/electricity.

Ysmygu

Mae ysmygu yn achos cyffredin o dân mewn eiddo domestig ac mae'n arwain at fwy o farwolaethau nag unrhyw achos arall.



Dylai'r polisi ysmygu gael ei nodi'n glir. Dylai eich polisi ysmygu hefyd fynd i'r afael â defnyddio deunyddiau fêpio ac e-sigaréts.

Mae ysmygu mewn mannau cyhoeddus, fel ystafelloedd cymunedol a choridorau, mewn llety gwely a brecwast wedi ei wahardd yn gyfreithiol; dylech felly sicrhau bod gweithwyr a gwesteion yn ymwybodol o hyn. Os nad ydych am ganiatáu ysmygu mewn ystafelloedd gwely, dylid arddangos arwyddion.

Mewn llety hunanarlwyo a fflatiau hunangynhwysol, yr opsiwn gorau a mwyaf diogel yw annog pobl i beidio ag ysmygu.

Yn ddelfrydol, dylai pobl sy'n dymuno ysmygu wneud hynny y tu allan i'r eiddo.

Os ydych yn caniatáu i bobl ysmygu yn eich eiddo, dylid darparu darpariaethau addas, fel blychau llwch a biniau diogel, ar gyfer gwaredu sigaréts a deunyddiau ysmygu eraill yn ddiogel.

Llosgi bwriadol

Mae angen i chi ystyried y risg o losgi bwriadol. Mae diogelwch ffisegol da a gwyliadwriaeth yn bwysig. Lle bo'n briodol, dylai drysau mynediad ac allanfa gael eu diogelu'n ddigonol i atal mynediad heb awdurdod, tra'n parhau i ganiatáu dianc yn hawdd.

Dylech sicrhau bod deunyddiau llosgadwy, biniau sbwriel ac ailgylchu yn cael eu cadw'n glir o'r eiddo (yn enwedig unrhyw ffenestri) i leihau'r risg y bydd tân allanol yn lledaenu i'r eiddo drwy ffenestri ac agoriadau eraill.

Gwresogi

Ystyriwch unrhyw risgiau sy'n gysylltiedig â defnyddio gwres yn eich eiddo a chymerwch fesurau atal tân priodol.



Dylai systemau gwresogi a dŵr poeth fod gael eu cynnal a'u cadw'n flynyddol gan gcontractwr cymwys i sicrhau eu bod yn cael eu cadw mewn cyflwr da.

Dylid osgoi defnyddio gwresogyddion cludadwy cyn belled ag y bo modd. Os ydynt yn cael eu defnyddio, dilynwch ganllawiau'r gwneuthurwr ar eu defnydd diogel ac, yn ddelfrydol, defnyddiwch wresogyddion sydd â switshys torri cyflenwad awtomatig yn unig, fel rheiddiaduron trydan wedi'u llenwi ag olew.

Dylid osgoi'r mathau mwy peryglus o wresogyddion, fel tanau bar pelydrol neu wresogyddion LPG.

⁶ Cod Ymarfer IET ar gyfer Arolygu a Phrofi Offer Trydanol ar Waith/ IET Code of Practice for In-service Inspection and Testing of Electrical Equipment. Pumed Argraffiad.

Peidiwch byth â gosod gwresogyddion yn agos at ddeunyddiau llosgadwy neu osod gwresogyddion ar lwybrau ymadael.

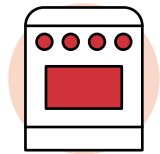
Dylid darparu synwryddion carbon monocsid lle mae llety yn cynnwys offer sy'n llosgi nwy neu danwydd solet.

Os oes gennych danau agored neu losgyddion coed yn eich eiddo, mae angen i chi ystyried y mesurau canlynol:

- Dylid darparu gwarchodwr rhag tân/gwreichion.
- Dylid ysgubo'r simnai o leiaf yn flynyddol.
- Lle bo angen, dylid darparu offer cyfyngu gwreichion neu amddiffynwyr rhag adar (e.e. eiddo â tho gwellt).
- Dylai maint yr aelwyd fod yn ddigonol i atal rygiau a ffabrigau rhag cyffwrdd ag arwynebau poeth.
- Dylid storio unrhyw bren sych, priciau cynnau tân a deunydd cynnau tân yn ddigon pell o wres ac arwynebau poeth.
- Dylid darparu biniau lludw metel.
- Dylid rhoi cyfarwyddiadau priodol i bob defnyddiwr a rhoi gweithdrefnau addas ar waith.

Coginio

Dylid sicrhau bod offer coginio yn cael eu cadw'n lân ac mewn cyflwr da.



Dylai cyfarwyddiadau ar gyfer defnyddio offer yn ddiogel fod ar gael i westeion.

Dylid glanhau unrhyw hidlwyr echdynnu yn rheolaidd er mwyn atal saim a dyddodion fflamadwy rhag cronni.

Mae'n rhaid i beiriannau nwy gael eu gwirio a'u gwasanaethu'n flynyddol gan beiriannydd Gas Safe cofrestredig.

Dim ond offer ffrio dwfn sy'n cael eu rheoli'n thermostatig y dylid eu caniatáu.

Dylai'r popty LPG gael dyfeisiau torri cyflenwad ar y gwaith pibellau o ffynhonnell allanol i'r offer coginio mewnol.

Canhwyllau

Mae canhwyllau a chanhwyllau cwpan (tea lights) yn achos cyffredin o danau, a marwolaethau weithiau.

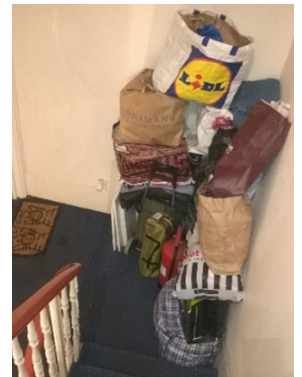


Ni ddylech ddarparu canhwyllau, canhwyllau cwpan na llosgwyr ethanol i'w defnyddio gan westeion, a dylai fod polisi ar waith sy'n gwahardd eu defnyddio.

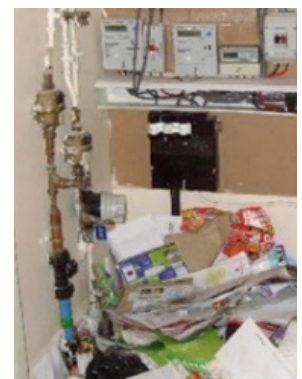
Cadw tŷ

Mae cadw tŷ da yn hanfodol i leihau'r risg o dân.

Dylid tynnu gwastraff domestig o'r eiddo yn rheolaidd, a dylid rhoi cyfarwyddiadau clir i westeion ar waredu gwastraff yn ddiogel.



Dylid cadw deunyddiau llosgadwy, fel lliain a thywelion, yn glir o ffynonellau tanio a/neu wres. Dylid rhoi sylw arbennig i gypyrddau neu ystafelloedd storio sy'n cynnwys ffynonellau tanio neu offer trydanol.



Ni ddylid cadw na stori deunyddiau llosgadwy ar lwybrau dianc cyffredin, gan gynnwys cynteddau a grisiau.

Dodrefn a gosodiadau

Dylai dodrefn a deunyddiau yn eich eiddo gydymffurfio â Rheoliadau Dodrefn a Deunyddiau (Tân) (Diogelwch) 1988 (fel y'u diwygiwyd).



Contractwyr

Weithiau gall contractwyr achosi tanau, yn enwedig wrth wneud “gwaith poeth” sy'n cynnwys defnyddio offer weldio neu lampau chwythu, gwaith ar doeau gwastad ac ati. Dylid cael trefn ar waith i sicrhau bod pob contractwr sy'n ymgymryd â gwaith arbenigol yn yr eiddo yn alluog ac yn gymwys i wneud y gwaith hwnnw.

Sylweddau peryglus

Os ydych chi'n defnyddio neu'n storio sylweddau peryglus, fel hylifau neu ddeunyddiau fflamadwy (e.e. petrol ar gyfer peiriannau torri gwair), bydd angen i chi sicrhau eu bod yn cael eu defnyddio a'u storio'n ddiogel (yn ddelfrydol, y tu allan i'r adeilad mewn biniau metel dan glo) i leihau'r risg o dân. Rhaid i westeion naill ai gael eu cyfyngu rhag defnyddio'r rhain neu dderbyn cyfarwyddwyd o ran sut i'w defnyddio yn ddiogel.



Mewn blociau o fflatiau, ni ddylid defnyddio barbeciws a gwresogyddion patio ar unrhyw falconi allanol.

Os defnyddir barbeciws, gwresogyddion patio neu byllau tân mewn gerddi, dylid eu lleoli bellter diogel o'r eiddo ac o lystyfiant, tai allan a cherbydau.

Os oes gennych farbeciws a gwresogyddion nwy propan hylifol (LPG), dim ond yn unol â chyfarwyddiadau'r gwneuthurwr y dylid eu defnyddio. Dylid rhoi cyfarwyddiadau i westeion ar gyfer defnyddio'r holl offer yn ddiogel.

6. Mesurau amddiffyn rhag tân

Ar ôl nodi unrhyw beryglon tân posibl ac asesu a yw'r mesurau rheoli presennol yn ddigonol ai peidio i atal tanau rhag digwydd, y cam nesaf yw ystyried beth fyddai'n digwydd pe bai tân yn cynnau. Fel arfer, mae mesurau diogelwch tân sydd wedi'u cynllunio i gadw pobl yn ddiogel pan fydd tân yn digwydd yn cael eu disgrifio fel "mesurau amddiffyn rhag tân".

Bydd y risg o dân, fel sy'n cael ei bennu gan eich asesiad risg tân, yn pennu lefel y mesurau diogelu rhag tân cyffredinol sy'n ofynnol yn eich eiddo i sicrhau diogelwch pobl. Ymhlith y materion i'w hystyried mae:

- nifer a lleoliad allanfeydd tân
- a oes angen system larwm tân
- yr angen am unrhyw arwyddion allanfa dân
- yr angen am oleuadau dianc brys
- yr angen am ddiffoddyddion tân.

Yn gyffredinol, ucha'n byd yw'r risg, mwya'n byd o fesurau diogelu rhag tân y bydd angen i chi eu cymryd i wneud eich eiddo yn ddiogel rhag tân. Yn yr un modd, isa'n byd fydd y risg, lleia'n byd o fesurau y bydd angen i chi eu cymryd.

O ganlyniad, nid oes angen ystyried bod canllawiau ac argymhellion ar fesurau diogelu rhag tân, yn yr adran hon a'r adrannau sy'n dilyn, yn safonau rhagnodol y mae'n rhaid eu dilyn waeth beth yw'r risgiau gwirioneddol a nodwyd yn eich asesiad risg tân. Safonau dangosol yn unig yw'r argymhellion, rhai y gallai fod eu hangen yn gyffredin mewn eiddo bach i gydymffurfio â deddfwriaeth diogelwch tân a gwneud eich eiddo'n ddiogel rhag tân.

Mae'r argymhellion yn gyffredinol yn berthnasol i sefyllfaoedd nodweddiadol mewn eiddo lle mae'r risg o dân yn isel. Mae lluniadau enghreifftiol o rai cynlluniau cyffredin a mesurau diogelu rhag tân nodweddiadol i'w gweld yn Adran 7 y Canllawiau hyn.

Ffyrdd i ddianc

Mae'n ofynnol yn ôl y gyfraith i chi sicrhau ei bod yn bosibl i westeion a staff adael yr eiddo mor gyflym ac mor ddiogel â phosibl os bydd tân. Rhaid i lwybrau argyfwng ac allanfeydd arwain mor uniongyrchol â phosibl i le diogel.



Mae angen i chi sicrhau ei bod yn bosibl defnyddio unrhyw lwybrau dianc yn ddiogel. Mae llwybr dianc yn cynnwys unrhyw ystafelloedd, coridorau a grisiau y mae'n rhaid i bobl fynd drwyddynt i ddianc o adeilad. Dylid cadw'r llwybrau dianc yn glir o rwystrau a allai lesteirio defnydd o'r llwybr dianc, yn enwedig os yw mwg yn effeithio ar welededd yn y llwybr dianc.

Bydd angen i chi ystyried y bobl sy'n debygol o aros yn eich eiddo, gan gynnwys pobl hŷn, plant ifanc iawn a phobl anabl, a sut y byddant yn dianc os bydd tân yn digwydd.

Dylai llwybrau ymadael fod yn addas i'w defnyddio gan bobl anabl, pobl eraill sy'n agored i niwed neu blant. Os nad oes modd cyflawni hyn, dylai'r eiddo gael ei hysbysebu a'i farchnata'n glir fel rhywle gyda rhai nodweddion a allai ei gwneud yn anoddach i rai pobl, er enghraifft gydag anabledau penodol, pobl agored i niwed, neu blant, fel y bo'n briodol.

Mae cadw drysau ar gau, yn enwedig yn y nos, yn gallu helpu i atal tân a mwg rhag lledaenu, gan roi digon o amser i bobl ddianc. Mae hyn yn arbennig o bwysig yn achos drysau i lolfeydd, ceginau neu ystafelloedd cyfleustodau sy'n cael eu darparu at ddefnydd gwesteion.

Dylai drysau a waliau sy'n amddiffyn eich llwybrau dianc gael eu hadeiladu o ddeunyddiau a fydd yn dal mwg a tân yn ôl yn ddigon hir i roi digon o amser i westeion ddianc. Dylid cadw drysau a waliau sydd wedi eu creu o ddeunyddiau o'r fath mewn cyflwr da heb dyllau na difrod a fyddai'n caniatáu i dân a mwg ledaenu i lwybrau dianc, fel coridorau a grisiau.

Yn gyffredinol, yn y math o adeiladau risg isel sy'n dod o dan y canllawiau hyn, bydd yn bosibl derbyn llwybr dianc wedi'i amgáu gyda deunyddiau confensiynol cadarn, megis gwaith maen, neu waliau stydiau pren a bwrdd plastr a nenfydau bwrdd plastr. Efallai y bydd hefyd yn bosibl derbyn waliau a nenfydau o adeiladwaith ais a phlastr mewn cyflwr da; os oes amheuaeth, dylid holi am gyngor arbenigwr diogelwch tân cymwys.

Yn y rhan fwyaf o achosion, dylai fod yn bosibl derbyn drysau cadarn, confensiynol sy'n ffitio'n glos yn eu fframiau. Bydd hyn fel arfer yn cynnwys drws trwch 44mm o bren solet neu gyda chraidd sy'n cynnwys bwrdd llin neu fwrdd sglodion. Fodd bynnag, prin iawn yw gallu drysau craidd gwag a phaneli tenau, ac unrhyw wydr mewn drysau, i wrthsefyll tân (oni bai ei fod yn wydr penodol i'r diben hwnnw), ac fel arfer bydd angen gosod drysau newydd sy'n gallu gwrthsefyll tân am 30 munud yn eu lle. Nid yw gosod sribedi chwyddedig a seliau mwg, neu ddyfeisiau hunan-gau, i ddrysau neu ddrysau tân presennol yn cael ei ystyried yn hanfodol mewn eiddo sy'n berthnasol i'r canllawiau hyn; os oes amheuaeth, dylid holi am gyngor arbenigwr diogelwch tân cymwys.

Dylai drysau allan, fel y drws ffrynt neu'r drws cefn, bob amser fod yn hawdd eu datgloi ac ni ddylai fod angen allwedd i'w datgloi o'r tu mewn. Mae tro bawd neu glicied syml fel arfer yn ddigon da. Fodd bynnag, efallai y bydd angen i chi ystyried a yw pob gwestai yn gallu agor y drysau hyn. Gall handlen droi neu lifer syml fod yn fwy priodol.

Lleia'n byd yw'r pellter teithio i adael yr eiddo, a mwya'n byd o allanfeydd sydd ar gael, gorau oll. Dylai drysau allanfa dân arwain yn uniongyrchol at le diogel, yn glir o'r eiddo, heb rwystrau fel ffensys neu gatiau na ellir eu datgloi'n hawdd.

Nid oes angen ystyried y pellteroedd teithio a nodir yn y lluniadau enghreifftiol yn yr adrannau canlynol fel pellteroedd rhagnodol y mae angen eu bodloni ym mhob eiddo. Pellteroedd bras yw'r rhain, ac mae'n bosibl eu hamrywio yn dibynnu ar y risg, a gellir eu mesur yn ymarferol yn ôl nifer y camau sydd angen eu cymryd i gyrraedd drws allanfa dân.

Mae ystafell gyda'r unig lwybr dianc yn mynd drwy ystafell arall yn cael ei galw'n 'ystafell fewnol'. Gallai preswylwyr ystafell fewnol fod mewn perygl os bydd tân yn dechrau yn yr ystafell allanol (y cyfeirir ati'n aml fel yr 'ystafell fynediad'). Er y dylid osgoi'r trefniant hwn lle bynnag y bo'n bosibl, mae'n dderbyniol lle mae'r ystafell fewnol yn gegin, golchdy neu ystafell ymolchi, toiled neu ystafell gawod a lle mae camau wedi'u cymryd i liniaru'r risg.

Ni ddylid defnyddio ystafelloedd mewnol ar gyfer unrhyw fath o lety cysgu oni bai bod yr ystafelloedd ar y llawr gwaelod a bod gan yr ystafelloedd fynediad uniongyrchol at ddrws neu "ffenestr ddianc" y gall y preswylwyr eu defnyddio i gyrraedd man diogel yn glir o'r llety.

Yr unig bryd mae ffenestri dianc ar y llawr gwaelod yn dderbyniol yw os yw hi'n hawdd cyrraedd atynt a'u bod yn darparu agoriad clir o faint digonol i ganiatáu i bobl abl

ddianc os bydd tân yn yr ystafell fynediad. Ni ddylai pobl â namau symudedd gael eu lletya mewn ystafelloedd lle mae dihangfa yn dibynnu ar ffenestri dianc.

Nid yw'r defnydd o ffenestri dianc ar gyfer ystafelloedd ar y llawr cyntaf yn cael ei ystyried yn ffordd ddiogel o ddianc i westeion sy'n talu, gan eu bod yn debygol o fod yn anghyfarwydd â chynllun yr eiddo. Os oes gan eich eiddo ystafelloedd mewnol ar y llawr cyntaf, a'r rheiny'n cael eu defnyddio gan westeion sy'n talu, ac na allwch yn rhesymol newid defnydd yr ystafelloedd hynny, dylech ofyn am gyngor ac arweiniad pellach gan arbenigwr diogelwch tân cymwys i ystyried ystod o fesurau diogelwch tân ychwanegol a allai gynnig ffordd arall o gadw pobl yn ddiogel.

Goleuadau dianc mewn argyfwng

Dylai fod yn hawdd dod o hyd i switshys golau arferol. Dylech ystyried a fyddai unrhyw 'oleuadau benthyg' (e.e. o lampau stryd gerllaw) yn ddigonol i ganiatáu i bobl ddod o hyd i'w ffordd allan.

Fel arall, gallwch newid neu wella ffitiadau golau presennol gyda goleuadau dianc brys, sydd â batris mewnol sy'n pweru'r golau os bydd y prif gyflenwad yn methu, am gost gymharol isel. Mae'r rhain yn cael eu hargymell, yn enwedig mewn cynteddau ac ar risiau a allai fod yn anodd i westeion lywio drwyddynt mewn tywyllwch pe bai'r prif gyflenwad pŵer yn methu.



Fodd bynnag, yn yr eiddo lleiaf, efallai y byddai'n dderbyniol dibynnu ar dortshys ail-wefru sy'n goleuo'n awtomatig os yw'r cyflenwad trydanol yn methu. Yn yr achos hwnnw, dylech gael un ym mhob ystafell wely, gydag arwydd sy'n egluro eu swyddogaeth.



Mae hefyd yn bosibl cael "goleuadau nos" sydd wedi'u plygio yn barhaol mewn socedi ac sy'n darparu golau pan fydd y goleuadau arferol yn cael eu diffodd neu'n methu. (Mae dal yn bosibl defnyddio'r socedi fel arfer, drwy blygio offer trydanol i'r golau nos.) Os yw socedi trydanol wedi'u lleoli ar llwybrau dianc, gall y rhain oleuo'r llwybr dianc, ond mae hefyd yn bosibl i'w tynnu o'r soced a'u defnyddio fel dortshys.



Efallai y bydd angen i chi ystyried goleuadau allanol i sicrhau bod ardaloedd allanol a llwybrau dianc wedi'u goleuo'n dda.

Arwyddion allanfa dân

Mewn eiddo nad yw'n gymhleth, mae'r llwybrau dianc a'r allanfeydd yn debygol o fod yn amlwg ac yn cael eu defnyddio bob dydd ac, o'r herwydd, ni fydd yn ofynnol fel rheol i ddarparu arwyddion allanfeydd tân.

Fodd bynnag, efallai y bydd angen i chi ddarparu rhai arwyddion allanfa dân os nad yw llwybrau ymadael yn amlwg ac nad yw'r allanfeydd yn cael eu defnyddio fel arfer.

Dylech gynnwys manylion y llwybr dianc a lleoliad y drysau ymadael yn y pecyn gwybodaeth rydych chi'n ei roi i westeion.

Offer ymladd tân

Mewn achos o dân, gwagio'r eiddo yw'r peth mwyaf diogel i'w wneud ac ni ddylid disgwyl i westeion ddefnyddio offer diffodd tân fel diffoddyddion neu flancedi tân. Nid oes angen darparu offer o'r fath mewn adeiladau hunanarlwyo.



Fodd bynnag, os oes gennych staff yn yr eiddo, dylid darparu offer ymladd tân, a dylid hyfforddi staff i ddefnyddio'r offer.

Bydd angen i chi sicrhau bod y cyfarwyddiadau ar sut i ddefnyddio unrhyw offer ymladd tân yn glir, gosod rhybudd mai gadael yr eiddo yw'r dewis gorau ac na ddylai staff roi eu hunain mewn perygl na mynd i'r afael ag unrhyw beth heblaw tân bach iawn.

Gallwch brynu diffoddyddion amlbwrpas addas, wedi'u gwarantu am bum mlynedd, o ystod o allfeydd DIY mawr. Dylech wirio'r mesurydd yn rheolaidd i sicrhau nad yw'r 'pwysedd storio' wedi gollwng. Mae diffoddwyr 10 mlynedd gyda lefel isel o waith gynnal a chadw hefyd ar gael.

Ni ddylid darparu diffoddyddion tân powdr amlbwrpas, gan nad ydynt yn addas i'w defnyddio mewn mannau caeedig.

System canfod tân a larwm tân

Yn yr eiddo bach y mae'r Canllawiau hyn yn berthnasol iddo, mae'n annhebygol y bydd angen darparu system canfod tân a larwm, sy'n cynnwys offer rheoli a nodi, synwryddion tân a seinyddion larwm tân, fel sydd i'w gweld mewn gwestai ac eiddo masnachol arall.



Fodd bynnag, mae'n bosibl y bydd system o'r fath eisoes ar waith mewn ambell eiddo. Gallai hon fod yn system annibynnol,

neu gallai fod yn rhan o system gyffredin sy'n gwasanaethu sawl uned llety mewn un adeilad, fel sydd weithiau mewn eiddo a gafodd ei droi o fod yn dŷ i floc o fflatiau gyda pholisi gwacáu cyfun. Dan drefn o'r fath, os bydd tân yn cynnau mewn un fflat, bydd pobl yn gorfod gadael pob fflat arall ar yr un pryd.

Fodd bynnag, os nad oes system o'r fath, fel sy'n digwydd fel arfer, bydd angen larymau mwg domestig a larymau gwres cysylltiedig (o'r math a geir fel arfer mewn tai a fflatiau) ym mhob ardal lle gallai tân ddechrau. Dylid gosod larymau mwg mewn cynteddau, coridorau, grisiau, lolfeydd, ystafelloedd bwyta ac ystafelloedd gwely.

Dylid gosod larymau gwres ym mhob cegin, ac mewn unrhyw ystafelloedd eraill (megis ystafelloedd golchi dillad neu ystafelloedd cyfleustodau), lle gallai larymau mwg ganu drwy amryfusedd, oherwydd mygdarth coginio, ager, llwch ac ati. Os yw gwagleoedd to yn cynnwys unrhyw ddeunyddiau llosgadwy neu ffynonellau tanio, dylai system ganfod fod yn bresennol yno hefyd. Fel arfer, nid oes angen gosod larymau mwg neu wres mewn ystafelloedd ymolchi neu doiledau.

Dylid cysylltu pob larwm mwg a gwres yn yr eiddo, felly pan fydd unrhyw larwm yn synhwyro tân, bydd yr holl larymau mwg a gwres yn canu'n glywadwy ar yr un pryd. Gall y cysylltiad gael ei greu gan wifrau neu signalau radio.

Yn ddelfrydol, dylai'r holl larymau mwg a gwres fod wedi'u pweru gan y prif gyflenwad trydan, gyda chyflenwad pŵer wrth gefn yn cael ei redeg gan fatris nad yw'n bosibl ymyrryd â nhw. Yr enw technegol ar y rhain yw larymau Gradd D1. Fodd bynnag, gall larymau batri wedi'u selio (a elwir yn larymau Gradd F1) fod yn dderbyniol fel mesur tymor byr (dyweder, tua 2-3 blynedd).

Mae carbon monocsid yn nwy angheuol sy'n gallu cael ei gynhyrchu gan unrhyw offer sy'n rhedeg ar nwy, olew neu danwydd solet. Dylech felly ddarparu larwm carbon monocsid ym mhob ystafell sy'n cynnwys offer o'r fath.

Mae offer ychwanegol ar gael i roi rhybudd i bobl fyddar neu drwm eu clyw os bydd tân. Mae'r rhain yn cynnwys dyfeisiau dirgrynu (i'w gosod o dan obenyddion neu fatresi) a / neu dortshys sy'n fflachio.

Mae canllawiau pellach ar ddarparu systemau canfod tân a larwm tân ar gyfer eiddo sy'n darparu llety cysgu i'w gweld yn BS 5839-6⁷.



Gweithdrefnau tân – Cynllun dianc

Dylid datblygu gweithdrefnau tân addas i sicrhau bod staff, gwesteion ac ymwelwyr yn cael gwybod beth sydd angen iddynt ei wneud os bydd tân.

Mae'n annhebygol y bydd rhywun sy'n aros yn eich llety tymor byr yn gyfarwydd â'r eiddo. Os bydd larwm yn canu yn ystod y nos pan fydd pobl yn cysgu, byddant yn gallu gadael yn gyflymach os ydych chi'n dweud beth sydd angen iddynt ei wneud ar ddechrau eu harhosiad.

Gall darlun syml o gynllun y llety fod yn ddefnyddiol i westeion. Gallai hyn gynnwys cyfarwyddiadau ar gefn drws yr ystafell wely a gwybodaeth mewn pecyn croeso, gan gynnwys cyngor ar sut i ffonio'r gwasanaethau brys a manylion y lleoliad, yn enwedig os nad yw'r cod post o bosibl yn nodi'r lleoliad yn fanwl.

Dylid dweud wrth westeion am adael yr adeilad ar hyd y llwybr ymadael agosaf sydd ar gael os bydd tân yn cynnau. Dylid cysylltu â'r gwasanaeth tân ac achub, yn ddelfrydol o'r tu allan i'r eiddo.

Mae angen i gynlluniau dianc fod yn briodol ar gyfer yr ystod gyfan o westeion posibl, gan ystyried oedran, symudedd ac iaith. Mae hyn yn golygu bod dihangfa drwy ffenestr yn annhebygol o fod yn addas i rywun sydd â symudedd cyfyngedig. Nid yw'n dderbyniol dibynnu ar ymyrraeth y gwasanaeth tân ac achub i gael gwesteion neu staff allan o'r eiddo.

Bydd y canllawiau 'Means of Escape for Disabled People' yn eich helpu i ystyried anghenion pobl anabl⁸.

Mewn rhai blociau o fflatiau a/neu adeiladau sydd wedi'u troi'n fflatiau, yn ogystal â larymau mwg a gwres mewn fflatiau unigol, gall y bloc hefyd fod â system larwm a chanfod tân cyffredin, wedi'i chynllunio a'i gosod i sbarduno gwacáu'r holl fflatiau pe bai tân. Yn yr amgylchiadau hyn, dylai'r gweithdrefnau tân gynnwys y camau i'w cymryd wrth ddarganfod tân, gweithredu ar glywed mwg neu larwm gwres yn y fflat ei hun a'r camau i'w cymryd wrth glywed y system larwm tân cyffredin.

7 BS 5839-6: 2019+A1:2020. Systemau canfod tân a larwm tân ar gyfer adeiladau – Cod ymarfer ar gyfer dylunio, gosod, comisiynu a chynnal systemau canfod tân a larwm tân mewn eiddo domestig (Fire detection and fire alarm systems for buildings - Code of practice for the design, installation, commissioning and maintenance of fire detection and fire alarm systems in domestic premises).

8 9446 DCLG Fire Risk Means of Escape Insides.indd (publishing.service.gov.uk)

Cynnal a chadw a phrofi

Mae'n bwysig bod y mesurau diogelu rhag tân sy'n cael eu darparu yn eich eiddo yn cael eu cadw mewn cyflwr da ac effeithiol. Dylid rhoi gweithdrefnau profi a chynnal a chadw rheolaidd ar waith, rhai ohonynt y byddwch efallai'n gallu eu cyflawni eich hun, tra bod angen i eraill gael eu gwneud gan gontractwr cymwys sy'n meddu ar hyfforddiant, profiad neu wybodaeth ddigonol.

Dylid cadw cofnod addas o brofion a gwaith cynnal a chadw ar ffurf llyfr log neu, fel arall, gellir cadw cofnodion yn electronig. Gellir defnyddio rhestr wirio cynnal a chadw a phrofi syml i sicrhau bod eitemau ac offer yn cael eu gwirio a'u profi yn unol â'r canllawiau arfer gorau cyfredol.

Mae'n bwysig nodi y bydd angen adnewyddu larymau mwg, gwres a charbon monocsid o bryd i'w gilydd. Bydd hyd oes yn dibynnu ar y model ond, ar gyfer larymau mwg, tua 10 mlynedd yw'r cyfnod arferol.

Dylid cynnal y gwiriadau a'r profion canlynol fel y nodir isod.

Archwiliadau dyddiol (ar gyfer eiddo lle mae staff neu'r perchnogion yn bresennol)

- Gwnewch yn siŵr bod llwybrau ymadael yn glir, ac nad yw storio deunyddiau ac ati yn peri rhwystr.



Gwiriadau wythnosol (ar gyfer eiddo lle mae staff neu berchnogion yn bresennol)

- Os oes system canfod tân a larwm yn yr eiddo (yn hytrach na larymau mwg domestig), dylid profi'r system, gan ddefnyddio pwynt galw larwm llaw gwahanol bob wythnos, i sicrhau bod y system yn gweithio.
- Gwiriwch fod unrhyw ddrysau sy'n gwrthsefyll tân wedi'u gosod ar risiau a llwybrau dianc yn cau'n effeithiol gyda'r dyfeisiau hunan-gau a osodwyd.

Gwiriadau misol

- Gwnewch yn siŵr bod yr holl ddrysau allanfa nad ydyntt yn cael eu defnyddio'n rheolaidd yn agor yn hawdd.
- Profwch dortshys ail-wefru a/neu bob uned goleuadau dianc brys i sicrhau eu bod yn gweithio'n iawn.
- Dylid profi larymau mwg/gwres/ carbon monocsid domestig i wirio eu bod yn gweithio ac yn gwneud digon o sŵn i ddeffro unrhyw un sy'n cysgu. Mae gweithgynhyrchwyr hefyd yn darparu argymhellion ar waith cynnal a chadw angenrheidiol arall, felly dilynwch eu canllawiau.

Gwiriadau chwe misol

- Dylai gwaith cynnal a chadw ar unrhyw systemau canfod tân a larwm gael ei wneud gan gontractwr cymwys.
- Dylid gwirio drysau tân i sicrhau eu bod yn dal mewn cyflwr da, nad ydyntt wedi'u difrodi, a'u bod yn dal i lenwi eu fframiau yn glos.

Gwiriadau blynyddol

- Dylai gwaith cynnal a chadw ar oleuadau dianc mewn argyfwng gael ei wneud gan gontractwr cymwys.
- Dylai unrhyw ddiffoddyddion tân gael eu cynnal a'u cadw gan gontractwr cymwys.

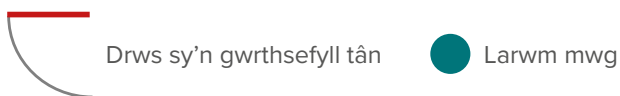
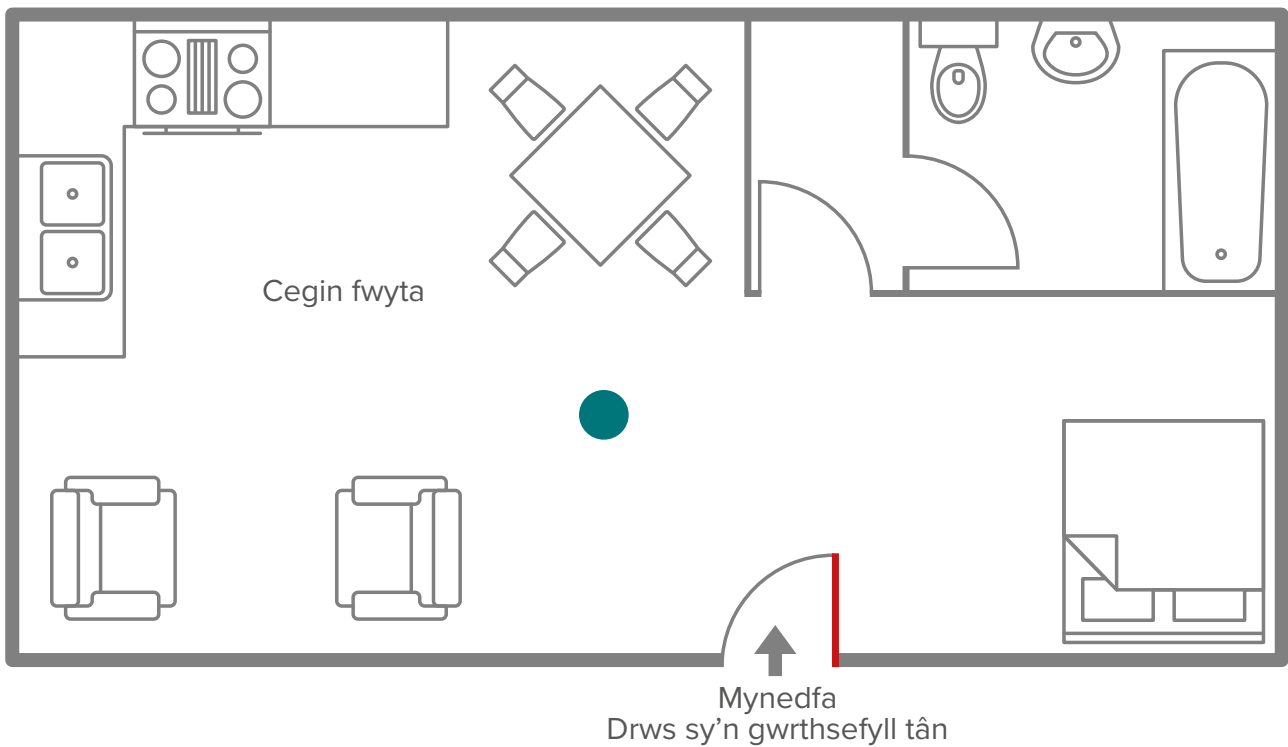
Bob tro y bydd meddianwyr yr eiddo yn newid, lle nad yw'r staff neu berchnogion yn bresennol (e.e. eiddo hunanarlwyo)

- Dylid cynnal y profion wythnosol a misol uchod.

7. Enghreifftiau o gynlluniau cyffredin ac argymhellion ar fesurau diogelu rhag tân

1. Fflat stiwdio cynllun agored

Fflat stiwdio hunangynhwysol gyda chynllun agored, wedi'i lleoli mewn bloc pwrpasol o fflatiau. Mae offer coginio wedi'u lleoli i ffwrdd o ddrws mynedfa ffrynt y fflat.



Ffyrdd o ddianc:

- Mae drws mynedfa ffrynt y fflat yn ddrws tân gyda dyfais hunan-gau wedi'i gosod arno.
- Dylai unrhyw gyfleusterau coginio gael eu lleoli draw o ddrws y fynedfa (ac nid yn union agos ato) rhag amharu ar y gallu i ddianc o fannau cysgu os bydd tân.

System canfod tân a larwm tân:

- Larwm/larymau mwg wedi ei bweru/eu pweru o'r prif gyflenwad trydan (gyda batris na ellir ymyrryd â nhw) neu larwm mwg aml-synhwyrdd, wedi'i osod mewn ardal gysgu/cylchdroi.

Goleuadau ar lwybrau dianc:

- Dim gofyniad i gael goleuadau dianc brys o fewn fflat stiwdio.

Arwyddion/Hysbysiadau diogelwch tân:

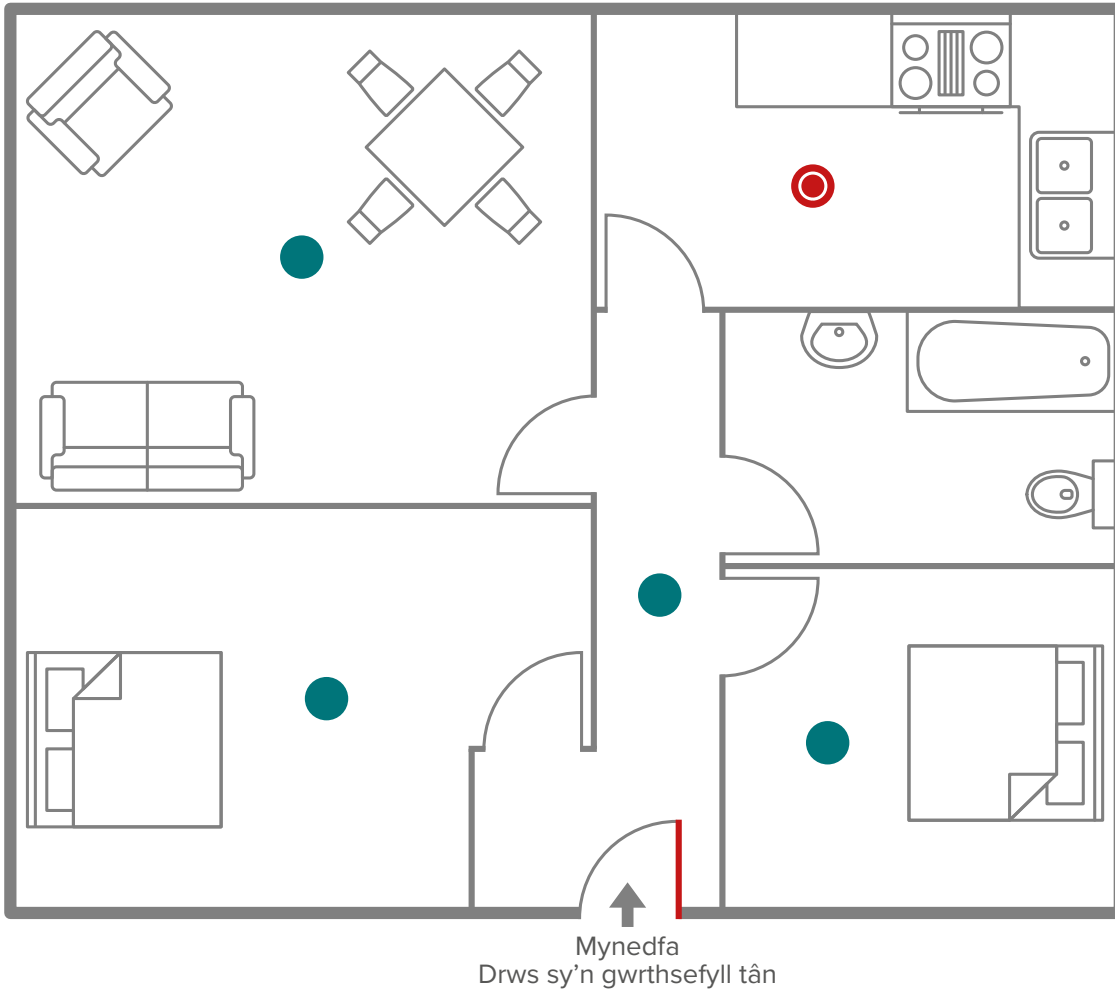
- Hysbysiad Gweithredu Tân i ddarparu gwybodaeth am y camau i'w cymryd os bydd tân yn y fflat ac ar y camau i'w cymryd os bydd tân yn digwydd mewn mannau eraill yn y bloc. **Sylwer:** Efallai na fydd rhai gwesteion yn gyfarwydd â'r cysyniad o bolisi 'aros ble'r ydych chi' nodweddiadol mewn blociau pwrpasol o fflatiau a'r cyfarwyddyd i beidio â defnyddio lifftiau os bydd tân. Dylid esbonio hyn yn glir
- Cyfarwyddiadau ar sut i gysylltu â'r gwasanaethau brys a chyfeiriad cywir yr eiddo, gan gynnwys y cod post.
- Ni ddylid caniatáu barbeciws neu wresogyddion ar unrhyw falconi.
- Polisi dim ysmegu sy'n gwahardd ysmegu yn yr eiddo.

Dodrefn:

- Dylai dodrefn gydymffurfio â Rheoliadau Dodrefn a Deunyddiau (Tân) (Diogelwch) 1988 (fel y'u diwygiwyd). Fel arfer, dangosir hyn gan label sydd ynghlwm wrth yr eitem.

2. Fflat dwy ystafell wely gyda chyntedd

Fflat hunangynhwysol dwy ystafell wely gyda chyntedd, wedi'i lleoli mewn bloc pwrpasol o fflatiau.



Ffyrdd o ddianc

- Cyntedd yn y fflat sydd i fod i warchod rhag tân am 30 munud.
- Dylai drysau o fewn y fflat fod yn ddrysau tân tybiedig, ond heb unrhyw ofyniad iddynt fod yn rhai hunan-gau.
- Nid oes angen i ddrysau i ystafelloedd ymolchi, toiledau neu gypyrddau fod yn ddrysau tân.
- Dylid cyfarwyddo gwesteion i gau'r drysau pan fyddan nhw'n cysgu.
- Mae'r drws ffrynt y fflat yn ddrys tân hunan-gau.

System canfod tân a larwm tân:

- Wedi'i phweru o'r prif gyflenwad trydan (gyda batris na ellir ymyrryd â nhw).
- Larymau mwg cysylltiedig wedi'u gosod yn y cyntedd, y lolfa a'r ystafelloedd gwely, gyda larwm gwres ychwanegol wedi'i osod yn y gegin.

Dodrefn:

- Dylai dodrefn gydymffurfio â Rheoliadau Dodrefn a Deunyddiau (Tân) (Diogelwch) 1988 (fel y'u diwygiwyd). Fel arfer, dangosir hyn gan label sydd ynghlwm wrth yr eitem.

Goleuadau ar lwybrau dianc:

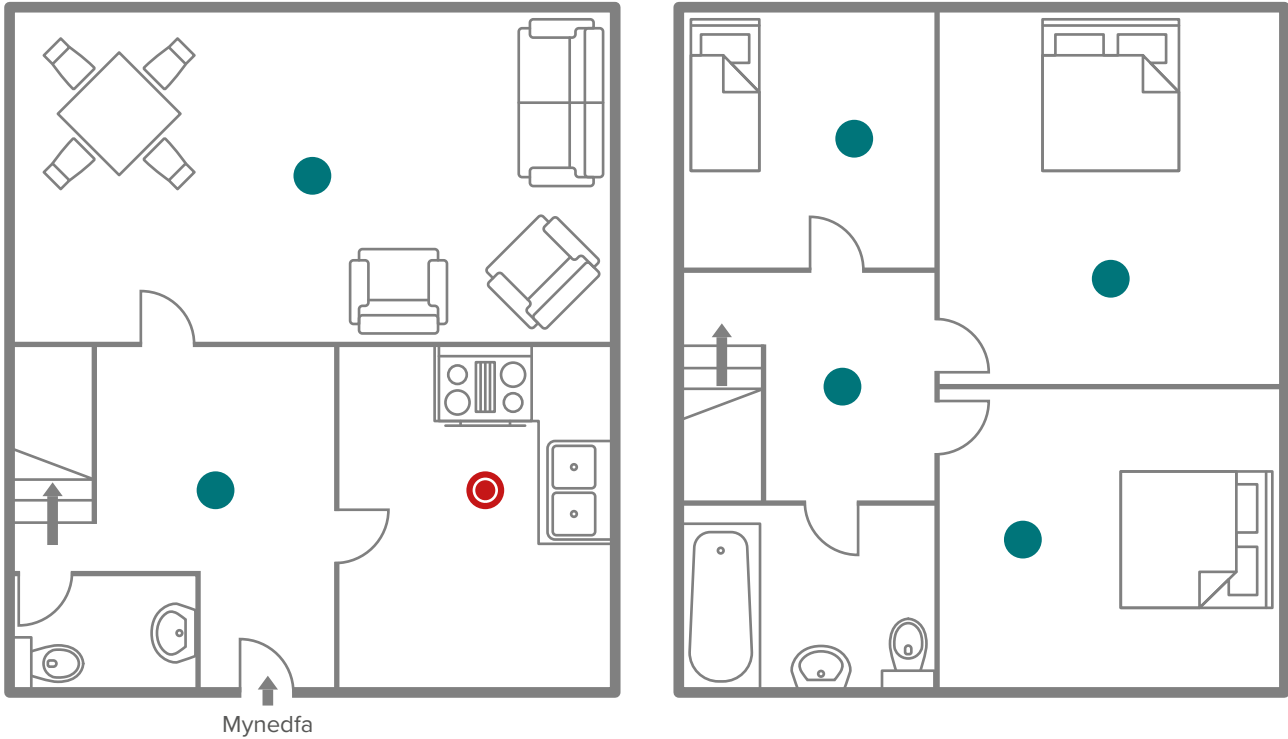
- Nid oes angen goleuadau dianc brys yn y fflat.

Arwyddion/Hysbysiadau diogelwch tân:

- Hysbysiad Gweithredu Tân i ddarparu gwybodaeth am y camau i'w cymryd os bydd tân yn y fflat ac ar y camau i'w cymryd os bydd tân yn digwydd mewn manau eraill yn y bloc. **Sylwer:** Efallai na fydd rhai gwesteion yn gyfarwydd â'r cysyniad o bolisi 'aros ble'r ydych chi' nodweddiadol mewn blociau pwrpasol o fflatiau a'r cyfarwyddyd i beidio â defnyddio lifftiau os bydd tân. Dylid esbonio hyn yn glir.
- Cyfarwyddiadau ar sut i gysylltu â'r gwasanaethau brys a chyfeiriad cywir yr eiddo, gan gynnwys y cod post.
- Ni ddylid caniatáu barbeciws neu wresogyddion ar unrhyw falconi.
- Polisi dim ysmegu sy'n gwahardd ysmegu yn yr eiddo.

3. Tŷ deulawr

Tŷ deulawr tair ystafell wely, gyda lolfa a chegin ar y llawr gwaelod.



● Larwm mwg ● Larwm gwres

Ffyrdd o ddianc:

- Dylai'r cyntedd a'r grisiau gynnig llwybr dianc sydd i fod i warchod rhag tân am 30 munud.
- Dylai drysau sy'n agor i'r llwybr diogel fod yn ddrysau tân tybiedig, ond heb unrhyw ofyniad iddynt fod yn rhai hunan-gau; Fodd bynnag, nid oes angen i ddrysau i ystafelloedd ymolchi, toiledau neu gypyrddau fod yn ddrysau tân.

Goleuadau ar lwybrau dianc:

- Nid oes angen goleuadau dianc mewn argyfwng o fewn y bwthyn/tŷ, ar yr amod bod tortsh ym mhob ystafell wely, neu oleuadau nos wedi'u plygio i mewn ar y ffordd i'r grisiau a'r cyntedd.
- Tortshys neu oleuadau nos wedi'u plygio i mewn ar y ffordd i'r grisiau a'r cyntedd.

System canfod tân a larwm tân:

- Wedi'i phweru o'r prif gyflenwad trydan (gyda batris na ellir ymyrryd â nhw).
- Larymau mwg cysylltiedig wedi'u gosod yn y cyntedd, pen y grisiau, y lolfa a'r ystafelloedd gwely, gyda larwm gwres wedi'i osod yn y gegin.

Arwyddion/Hysbysiadau diogelwch tân:

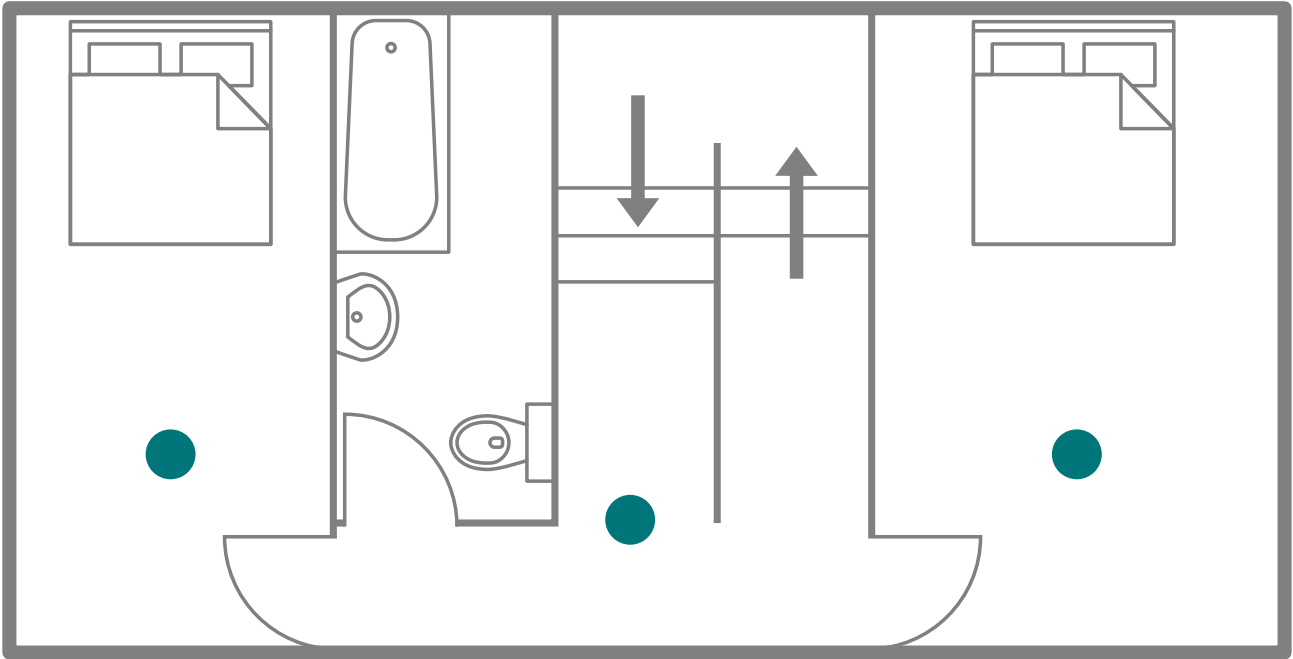
- Nid oes angen arwyddion allanfa dân neu arwyddion ar ddrysau.
- Hysbysiad gweithredu mewn tân i ddarparu gwybodaeth am y camau i'w cymryd os bydd tân.
- Cyfarwyddiadau ar sut i gysylltu â'r gwasanaethau brys a chyfeiriad cywir yr eiddo, gan gynnwys y cod post ar gyfer mynediad. Os nad oes ffôn llinell dir, efallai y bydd angen i westeion ddefnyddio ffonau symudol i alw am y gwasanaethau brys.
- Polisi dim ysmegu sy'n gwahardd ysmegu yn yr eiddo.

Dodrefn:

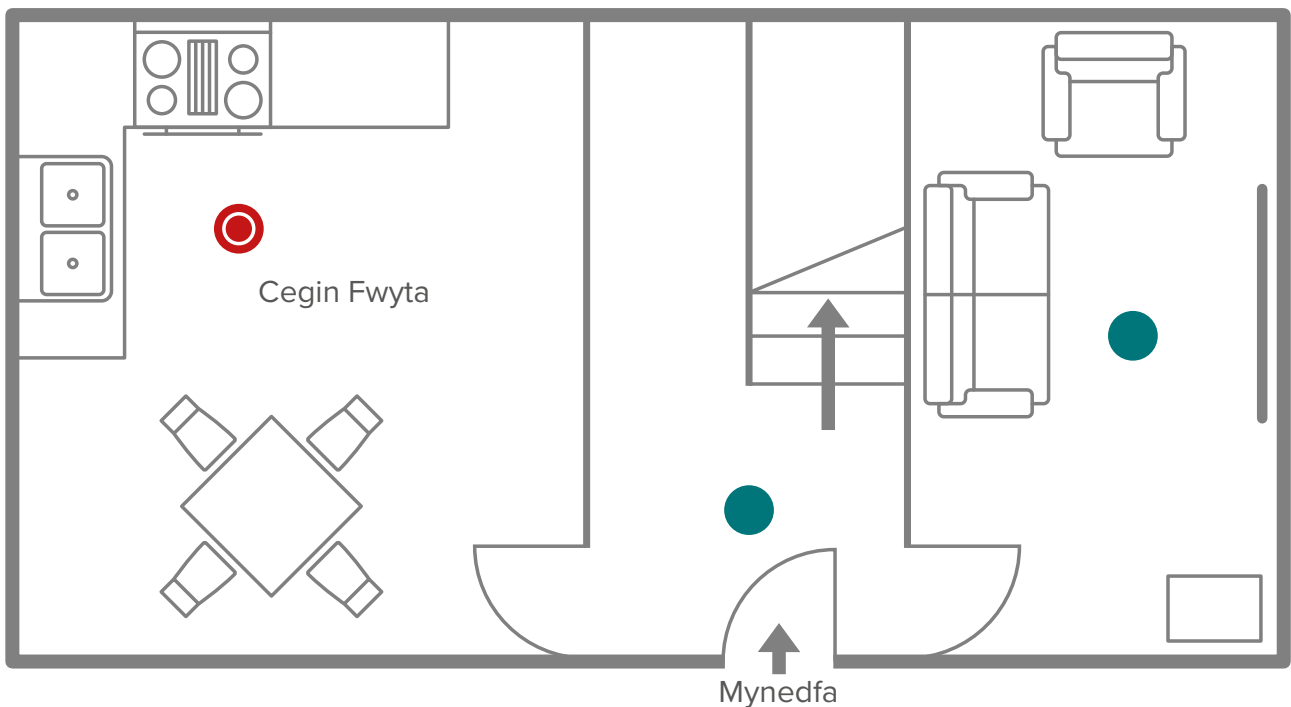
- Dylai dodrefn gydymffurfio â Rheoliadau Dodrefn a Deunyddiau (Tân) (Diogelwch) 1988 (fel y'u diwygiwyd). Fel arfer, dangosir hyn gan label sydd ynghlwm wrth yr eitem.

4. Bwthyn deulawr

Bwthyn deulawr rhestredig Gradd II wedi'i droi'n llety gwyliau, gyda dwy ystafell wely ac ystafell ymolchi i fyny'r grisiau, a lolfa a chegin fwyta ar y llawr gwaelod. Mae llosgwr coed yn y lolfa ac mae'r popty yn y gegin yn rhedeg ar LPG (nwy petrolewm hylifol, e.e. propan) o silindrau wedi'u storio y tu allan.



Llawr 1



Llawr Gwaelod



Larwm mwg



Larwm gwres

Ffyrdd o ddianc:

- Dylai'r cyntedd a'r grisiau gynnig cynnig llwybr dianc sydd i fod i warchod rhag tân am 30 munud.
- Dylai ddrysau sy'n agor i'r llwybr diogel fod yn ddrysau tân tybiedig, ond heb unrhyw ofyniad iddynt fod yn rhai hunan-gau; Fodd bynnag, nid oes angen i ddrysau i ystafelloedd ymolchi, toiledau neu gypyrddau fod yn ddrysau tân.

System canfod tân a larwm tân:

- Wedi'i phweru o'r prif gyflenwad trydan (gyda batris na ellir ymyrryd â nhw).
- Larymau mwg cysylltiedig wedi'u gosod yn y cyntedd, pen y grisiau, y lolfa a'r ystafelloedd gwely, gyda larwm gwres wedi'i osod yn y gegin.

Goleuadau ar lwybrau dianc:

- Nid oes angen goleuadau dianc mewn argyfwng o fewn y bwthyn/tŷ, ar yr amod bod tortsh ym mhob ystafell wely, neu oleuadau nos wedi'u plygio i mewn ar y ffordd i'r grisiau a'r cyntedd.

Arwyddion/Hysbysiadau diogelwch tân:

- Nid oes angen arwyddion allanfa dân neu arwyddion ar ddrysau.
- Hysbysiad gweithredu mewn tân i ddarparu gwybodaeth am y camau i'w cymryd os bydd tân.
- Cyfarwyddiadau ar sut i gysylltu â'r gwasanaethau brys a chyfeiriad cywir yr eiddo, gan gynnwys y cod post ar gyfer mynediad. Os nad oes ffôn llinell dir, efallai y bydd angen i westeion ddefnyddio ffonau symudol i alw am y gwasanaethau brys.
- Polisi dim ysmegu sy'n gwahardd ysmegu yn yr eiddo.

Dodrefn:

- Dylai dodrefn gydymffurfio â Rheoliadau Dodrefn a Deunyddiau (Tân) (Diogelwch) 1988 (fel y'u diwygiwyd). Fel arfer, dangosir hyn gan label sydd ynghlwm wrth yr eitem.

Rhagofalon ychwanegol:

- Dylid gosod dyfeisiau canfod carbon monocsid yn y lolfa a'r gegin.
- Dylai'r popty LPG gael dyfeisiau torri cyflenwad ar y gwaith pibellau o ffynhonnell allanol i'r offer coginio mewnol.
- Os yw'r signal ffôn symudol yn wan, dylid ystyried darparu ffôn llinell dir er mwyn cysylltu â'r gwasanaethau brys.

8. Templed asesu risg tân eiddo gyda gwesteion sy'n talu

Cyfeiriad yr eiddo:

Nifer y lloriau: Nifer yr ystafelloedd

Adeiladwaith:

Asesydd:

Dyddiad yr asesiad risg tân:

Person cyfrifol:

Peryglon tân a rheolaethau

- A yw gosodiadau trydanol sefydlog yn cael eu harchwilio a'u profi bob 5 mlynedd? Ydynt Nac ydynt
- A yw offer trydanol yn cael eu harchwilio a'u profi yn gyson? Amh Ydynt Nac ydynt
- A yw'r defnydd o lidiau rhydd ac addasyddion trydan yn cael ei osgoi lle bo hynny'n bosibl? Amh Ydy Nac ydy
- A yw offer nwy yn cael eu harchwilio a'u profi yn gyson bob 12 mis? Amh Ydynt Nac ydynt
- A yw ysmegu yn cael ei ganiatáu yn yr eiddo? Ydy Nac ydy
- A oes trefniadau addas ar waith ar gyfer y rhai sy'n dymuno ysmegu? Amh Ydynt Nac ydynt
- A yw'r eiddo wedi'i ddiogelu'n ddigonol i atal mynediad heb awdurdod? Amh Ydy Nac ydy
- A yw deunyddiau llosgadwy, gwastraff a biniau sbwriel yn cael eu storio'n ddiogel yn glir o'r eiddo neu mewn parthau/ystafelloedd pwrpasol? Amh Ydynt Nac ydynt

A yw systemau gwresogi sefydlog cael eu cynnal a'u cadw'n gyson?

Amh Ydynt Nac ydynt

A yw gwresogyddion cludadwy yn cael eu harchwilio'n gyson ac yn cael eu defnyddio'n ddiogel?

Amh Ydynt Nac ydynt

A oes rhagofalon tân digonol o ran y defnydd o danau agored a llosgwyr coed?

Amh Ydynt Nac ydynt

A oes mesurau digonol ar waith i atal tanau yn sgil coginio?

Amh Ydynt Nac ydynt

A yw hidlwyr a dwythellau yn cael eu glanhau'n rheolaidd?

Amh Ydynt Nac ydynt

A yw safon y cadw tŷ'n ddigonol i atal deunyddiau a gwastraff llosgadwy rhag cronni?

Ydy Nac ydy

A yw deunyddiau llosgadwy yn cael eu cadw ar wahân i ffynonellau tanio a gwres?

Ydynt Nac ydynt

A oes trefn ar waith i sicrhau bod pob contractwr sy'n ymgymryd â gwaith yn yr eiddo yn alluog ac yn gymwys?

Oes Nac oes

A oes mesurau addas ar waith i fynd i'r afael â'r peryglon tân sy'n gysylltiedig â defnyddio a storio sylweddau peryglus?

Amh Ydynt Nac ydynt

Os yw'r ateb i'r cwestiwn uchod yn gadarnhaol, rhestrwch bob perygl ac unrhyw fesurau rheoli i leihau'r perygl o dân yn y blwch isod. Os yw'r ateb i unrhyw gwestiwn yn negyddol, dylid cynnwys camau gweithredu addas yn y Cynllun Gweithredu.

Mesurau amddiffyn rhag tân

A yw pob llwybr dianc yn cael ei gadw'n glir o rwystrau i alluogi pobl i ddianc yn ddiogel?

Ydy Nac ydynt

A yw'r holl allanfeydd tân yn agor yn hawdd ac ar unwaith?

Ydynt Nac ydynt

A yw'r pellteroedd yn rhesymol?

Ydynt Nac ydynt

A yw'r waliau a'r strwythurau sy'n amddiffyn y grisiau a'r llwybrau dianc yn darparu lefel ddigonol o wrthsefyll tân?

Amh Ydynt Nac ydynt

A yw gallu gwrthsefyll tân drysau i risiau a llwybrau dianc yn cael ei ystyried yn ddigonol?

Amh Ydynt Nac ydynt

A yw gallu gwrthsefyll tân drysau i risiau a llwybrau dianc yn cael ei ystyried yn ddigonol?

Amh Ydynt Nac ydy

Lle bo angen, a oes dyfeisiau hunan-gau ar ddrysau sy'n eu cau yn effeithiol?

Ydynt Nac oes

A oes lefelau digonol o oleuadau artiffisial yn y llwybrau dianc?

Amh Oes Nac oes

Lle bo angen, a oes safon resymol o oleuadau dianc brys wedi'u darparu?

Amh Ydynt Nac ydynt

A oes larymau mwg a/neu larymau/synwryddion gwres wedi'u darparu, gyda nifer a chwmpas digonol?

Oes Nac oes

Lle mae staff yn yr eiddo, a oes darpariaeth resymol o offer diffodd tân (diffoddyddion tân, blanced dân)?

Oes Nac oes

Cofnodwch fanylion cryno o'r mesurau uchod yn y blwch isod. Os yw'r ateb i unrhyw gwestiwn yn negyddol, dylid cynnwys camau gweithredu addas yn y Cynllun Gweithredu.

Rheoli diogelwch tân

A yw gweithdrefnau mewn achos o dân yn briodol ac yn cael eu cofnodi?

Ydynt Nac ydynt

A yw'r wybodaeth am ddiogelwch tân a'r camau i'w cymryd os bydd tân yn cael ei roi i westeion?

Ydynt Nac ydynt

A oes unrhyw aelodau staff yn derbyn cyfarwyddyd a hyfforddiant rheolaidd ar y camau i'w cymryd os bydd tân?

Amh Ydynt Nac ydynt

A oes gwiriadau rheolaidd yn cael eu cynnal i sicrhau bod llwybrau ymadael yn cael eu cadw'n glir a'r allanfeydd tân yn parhau i fod yn hawdd eu hagor?

Oes Nac oes

A oes gwiriadau cyfnodol yn cael eu cynnal ar ddrysau tân i sicrhau eu bod yn parhau mewn cyflwr da ac yn cau'n effeithiol?

Oes Nac oes

A yw larymau mwg a gwres domestig yn cael eu profi'n fisol?

Ydynt Nac ydynt

Lle bo'n addas, a oes trefn brofi wythnosol a chwe misol ar waith ar gyfer y system canfod tân a larwm tân?

Amh Ydynt Nac ydynt

Mewn eiddo hunanarlwyo, a yw'r holl larymau mwg/gwres (neu systemau canfod tân a larwm tân, lle maen nhw wedi'u gosod) yn cael eu profi bob tro y bydd gwesteion yn newid?

Amh Ydynt Nac ydynt

Lle bo'n addas, a oes trefn brofi fisol a blynyddol ar waith ar gyfer y goleuadau dianc brys?

Amh Ydynt Nac ydynt

Lle darperir diffoddyddion tân, a ydynt nhw'n destun gwaith cynnal a chadw blynyddol?

Amh Ydynt Nac ydynt

A oes cofnodion yn cael eu cadw o waith profi a chynnal a chadw?

Ydynt Nac ydynt

Cofnodwch fanylion cryno o'r mesurau uchod yn y blwch isod. Os yw'r ateb i unrhyw gwestiwn yn negyddol, dylid cynnwys camau gweithredu addas yn y Cynllun Gweithredu.

--

Cynllun gweithredu

Os oes tic gyferbyn ag ymateb negyddol yn unrhyw un o'r blychau uchod, dylid disgrifio'r diffygion isod, ynghyd â chamau gweithredu arfaethedig ar gyfer eu cywiro.

Eitem	Diffyg	Camau gweithredu arfaethedig	Amserlen	Person cyfrifol
1				
2				
3				
4				
5				
6				
7				
8				
9				
10				

9. Rhagor o wybodaeth

Os ydych chi'n gyfrifol am yr eiddo, chi sy'n gyfrifol yn gyfreithiol am sicrhau eich bod yn cydymffurfio â'r gyfraith. Fodd bynnag, mae cyfarwyddyd a phobl ar gael i helpu.



Gwasanaeth tân ac achub lleol

Mae gan wasanaethau tân ac achub gyfrifoldeb cyfreithiol i sicrhau eich bod yn cydymffurfio â chyfraith diogelwch tân a'ch bod yn rheoli'r risgiau o dân yn ddigonol. Gall eich gwasanaeth tân ac achub lleol archwilio eich eiddo i sicrhau eich bod yn cydymffurfio â'r gyfraith a'r canllawiau ar gyfer cadw gwasteion yn ddiogel.

Gallant hefyd roi cyngor i chi os nad ydych yn siŵr bod eich asesiad risg wedi'i gynnal yn iawn. Fodd bynnag, ni allant gynnal asesiadau risg tân ar eich rhan.

Gellir cysylltu â'r Gwasanaethau Tân ac Achub fel a ganlyn:

[Gwasanaeth Tân ac Achub Gogledd Cymru \(llyw.cymru\)](http://llyw.cymru)

[Gwasanaeth Tân ac Achub Canolbarth a Gorllewin Cymru \(mawwfire.gov.uk\)](http://mawwfire.gov.uk)

[Gwasanaeth Tân ac Achub De Cymru \(decymru-tan.gov.uk\)](http://decymru-tan.gov.uk)

Asesydd risg cymwys

Os nad oes gennych yr amser, neu os nad ydych yn siŵr sut i gwblhau asesiad risg tân, gallwch gael help gan asesydd risg tân cymwys. Mae Ffederasiwn y Sector Tân yn cyhoeddi canllawiau ar ddewis asesydd risg tân cymwys.

Mae'r canllawiau hefyd yn nodi'r cyrff ardystio sy'n gweithredu cynlluniau ar gyfer ardystio cwmnïau asesu risg tân, yn ogystal â chy'rff sy'n gweithredu cynlluniau ar gyfer ardystio neu gofrestru unigolion sy'n gymwys i gynnal asesiadau risg tân: www.firesectorfederation.co.uk/wp-content/uploads/2020/10/FSF_Guide_V2.pdf

Yn y pen draw, fel y person cyfrifol, mae'n rhaid i chi fodloni eich hun bod y mesurau rydych chi wedi'u rhoi ar waith yn ddigonol a bod modd eu cyfiawnhau. Dylech felly sicrhau bod unrhyw gyngor a gewch o ansawdd digonol.