

ASESIAD EFFAITH INTEGREDIG

LLYWODRAETH CYMRU

Teitl y cynnig:	Bil Cyllid Llywodraeth Leol (Cymru): Diwygio'r Dreth Gyngor
Swyddog(ion) sy'n llenwi'r Aseiad Effaith Integredig (enw(au) ac enw'r tîm):	Is-adran Diwygio Cyllid Llywodraeth Leol
Adran:	Adfer wedi Covid a Llywodraeth Leol
Pennaeth yr Is-adran/Yr Uwchswyddog Cyfrifol (enw):	Debra Carter
Ysgrifennydd Cabinet/Gweinidog cyfrifol:	Y Gweinidog Cyllid a Llywodraeth Leol
Dyddiad Dechrau:	Tachwedd 2023

CYNNWYS

Adran 1. Pa gamau gweithredu y mae Llywodraeth Cymru yn eu hystyried a pham?	3
Adran 2. Beth fydd yr effaith ar lesiant cymdeithasol?	6
Adran 3. Beth fydd yr effaith ar lesiant diwylliannol a'r Gymraeg?.....	8
Adran 4. Beth fydd yr effaith ar lesiant economaidd?.....	10
Adran 5. Beth fydd yr effaith ar lesiant amgylcheddol?	13
Adran 6. Y Ddyletswydd Economaidd-Gymdeithasol Beth fydd yr effaith ar anfantais economaidd-gymdeithasol?	16
Adran 7. Mae Cofnod o'r Asesiadau Effaith Llawn yn Ofynnol.....	17
Adran 8. Casgliad.....	18
Adran 9. Datganiad	22
Asesiadau Effaith Llawn	23
A. Asesiad o'r Effaith ar Hawliau Plant.....	23
B. Asesiad o'r Effaith ar Gydraddoldeb	28
C. Asesiad o'r Effaith o ran Prawfesur Gwledig	36
D. Gwaith Sgrinio'r Asesiad o'r Effaith ar Ddiogelu Data	39
E. Asesiad o'r Effaith ar y Gymraeg.....	42
F. Asesiad o'r Effaith ar Fioamrywiaeth.....	46
G. Asesiad o'r Ddyletswydd Economaidd-Gymdeithasol	48

ADRAN 1. PA GAMAU GWEITHREDU Y MAE LLYWODRAETH CYMRU YN EU HYSTYRIED A PHAM?

Mae Llywodraeth Cymru yn ymrwymedig i ddiwygio'r dreth gyngor er mwyn sicrhau system decach a mwy graddoledig, gyda'r nod o leihau'r baich treth a osodir ar y rhai sydd â llai o gyfoeth neu'r rhai sydd dan anfantais economaidd-gymdeithasol.

Mae Bil Cyllid Llywodraeth Leol (Cymru) yn darparu fframwaith a strwythur cyfreithiol er mwyn helpu i gyflawni nodau cyffredinol ein polisi ar gyfer diwygio cyllid llywodraeth leol.

I grynhoi, bydd y newidiadau rydym yn eu cynnig yn sicrhau bod y fframwaith ar gyfer trethi lleol:

- yn cyd-fynd yn agosach â newidiadau yn amodau'r farchnad;
- yn ymateb yn well i'r cyd-destun sy'n datblygu ar gyfer aelwydydd a sefydliadau a'r effeithiau dilynol ar bobl a sefydliadau;
- wedi'i deilwra i ddiwallu anghenion Cymru drwy gael ei sefydlu a'i gynnal o fewn pwerau a strwythurau datganoledig.

Mae'r Asesiad Effaith Integredig hwn yn canolbwyntio ar rannau o'r rhaglen ddiwygio sy'n ffurfio darpariaethau sy'n ymwneud â'r dreth gyngor yn y Bil. Y darpariaethau hyn yw:

- Cyflwyno cylchoedd ailbriso rheolaidd statudol ar gyfer y sylfaen drethu (o leiaf bob pum mlynedd)
- Adolygu'r disgowntiau, y diystyriadau, yr esemptiadau a'r rhestr premiymau presennol yn ogystal â rhoi pwerau i Weinidogion Cymru ddiwygio, creu, dileu a newid disgowntiau a diystyriadau
- Adolygu cynllun gostyngiadau'r dreth gyngor presennol a rhoi hyblygrwydd i newid y cynllun yn ystod y flwyddyn
- Dileu'r gofyniad i awdurdodau lleol gyhoeddi manylion sy'n ymwneud â'r dreth gyngor mewn papurau newydd lleol.

Diben y darpariaethau ar gyfer y dreth gyngor yn y Bil yw helpu i sicrhau y caiff y dreth ei dosbarthu'n decach ac, ar yr un pryd, fod gwasanaethau cyhoeddus yn parhau i gael eu darparu wedi'u hariannu gan refeniw o'r dreth gyngor.

Ymrwymadau Llesiant Cenedlaethau'r Dyfodol

Mae gwneud y dreth gyngor yn decach yn un o'r camau y gall Llywodraeth Cymru ei gymryd tuag at sicrhau bod Cymru yn wlad fwy cyfartal. Dengys gwaith dadansoddi a wnaed gan y [Sefydliad Astudiaethau Cyllid \(IFS\)](#) y ffordd y gall diwygio'r dreth gyngor gael effeithiau cadarnhaol ar gymunedau a lleihau anghydraddoldebau o ran cyfoeth. Er mwyn helpu i gyflawni ein hymrwymadau o dan Ddeddf Llesiant Cenedlaethau'r Dyfodol (Cymru) 2015, gall diogelu

cynaliadwyedd ariannol llywodraeth leol yn y dyfodol drwy ddiwygio'r dreth gyngor helpu ein partneriaid mewn llywodraeth leol i gyflawni ein saith nod llesiant a rennir. Drwy atgyfnerthu system gyllid llywodraeth leol yng Nghymru, bydd llywodraeth leol mewn sefyllfa gryfach a mwy cynaliadwy i ddarparu gwasanaethau cyhoeddus a datblygu eu gwasanaethau er mwyn cefnogi'r cymunedau a wasanaethir ganddi.

Bydd yr effaith yn fwy amlwg mewn cyd-destunau economaidd-gymdeithasol is, lle mae pobl yn fwy tebygol o ddibynnu ar wasanaethau cyhoeddus a lle mae'r dreth gyngor yn debygol o gyfrif am gyfran uwch o incwm aelwyd. Gall amodau economaidd, megis yr argyfwng costau byw presennol, hefyd gael effaith sylweddol ar allu aelwydydd i dalu'r dreth gyngor. Gall newidiadau mewn amodau economaidd hefyd effeithio ar nifer yr unigolion neu'r teuluoedd sydd angen cymorth ariannol i dalu'r dreth gyngor.

Gall system hyblyg ac wedi'i diweddarau o gymorth gyda'r dreth gyngor (disgowntiau, diystyriadau, esemptiadau a chynllun gostyngiadau'r dreth gyngor) ddiwallu anghenion unigolion ac aelwydydd yn well, gan gynnig cymorth wedi'i dargedu lle mae ei angen fwyaf. Gallai hyn helpu i leihau'r baich ariannol ar y rhai mewn tlodi, a all ryddhau adnoddau ar gyfer anghenion hanfodol megis bwyd, cyfleustodau a gofal iechyd. At hynny, gall ailbrisiadau rheolaidd sicrhau bod y dreth gyngor a delir yn cyd-fynd yn agosach â gwerthoedd eiddo, gan hyrwyddo tegwch o ran trethiant lleol. Gallant hefyd alluogi awdurdodau lleol i ymateb yn gyflymach i anghenion ariannol sy'n newid, gan ddarparu ar gyfer system gyllido fwy hyblyg ac ymatebol.

Roedd [ymgyngoriad Cam 1](#), a gynhaliwyd rhwng mis Gorffennaf a mis Hydref 2022, yn ceisio barn y cyhoedd a rhanddeiliaid ar y nodau ar gyfer creu system decach a mwy graddoledig sy'n ailgydbwysu'r baich ar aelwydydd ac sy'n cael ei diweddarau'n rheolaidd er mwyn sicrhau bod y dreth yn parhau i fod yn deg yn y dyfodol. [Cyhoeddwyd](#) crynodeb o'r ymatebion i'r ymgynghoriad hwn ym mis Rhagfyr.

Mae'r cynigion hefyd yn cael eu llywio gan weithgarwch ymgynghori ac ymgysylltu parhaus â sefydliadau partner a sefydliadau rhanddeiliaid. Mae hyn yn cynnwys amrywiaeth o grwpiau ffurfiol gyda llywodraeth leol (drwy Gyngor Partneriaeth Cymru) ac is-grwpiau ar bynciau penodol. Mae ein gweithgarwch ymgysylltu yn cwmpasu aelodau etholedig sy'n cynrychioli cymunedau, yn ogystal â swyddogion ac ymarferwyr arbenigaethau penodol. Maent yn cynnwys, ymhlith eraill:

- y Sefydliad Astudiaethau Cyllid
- Asiantaeth y Swyddfa Brisiol
- Arolwg Omnibws Cymru – Beaufort Research
- Policy in Practice
- Miller Research.

Ceir rhestr a luniwyd o'n tystiolaeth hyd yma ar wefan Llywodraeth Cymru: [Tystiolaeth ac ymchwil ar y dreth gyngor ac ardrethi annomestig | LLYW.CYMRU](#). Caiff y papur hwn ei ddiweddarau'n rheolaidd wrth i'n sail dystiolaeth gynyddu.

Wrth greu treth gyngor decach a mwy graddoledig, mae Llywodraeth Cymru wedi cynnal ei gweithgarwch ymgynghori ac ymgysylltu fesul cam dros gyfnod o amser, er mwyn sicrhau y caiff newidiadau eu gwneud mewn cydweithrediad â sefydliadau cynrychioliadol, codi ymwybyddiaeth o'r cynigion a galluogi cynifer o drethdalwyr â phosibl i fynegi barn a syniadau. Mae Llywodraeth Cymru yn bwriadu ymgynghori'n fanylach ar y rhaglen ailbrisiu ehangach cyn i'r Bil gael ei gyflwyno fel rhan o Gam 2 y gwaith hwn. Cynhelir gweithgareddau ymgysylltu pellach wrth i'r gwaith ddatblygu, yn enwedig drwy Senedd Cymru, pan ddefnyddir pwerau galluogi a roddir gan y Bil.

ADRAN 2. BETH FYDD YR EFFAITH AR LESIANT CYMDEITHASOL?

2.1 Pobl a Chymunedau

Effaith sylweddol, boed yn gadarnhaol neu'n negyddol – Diben y darpariaethau ym Mil Cyllid Llywodraeth Leol (Cymru) yw helpu i sicrhau y caiff y dreth ei dosbarthu'n decach ymhlith pobl ac, ar yr un pryd, fod gwasanaethau cyhoeddus yn parhau i gael eu darparu mewn cymunedau wedi'u hariannu gan refeniw o'r dreth gyngor. Bwriedir iddynt wneud y canlynol:

- Rhoi sail statudol i gylchoedd ailbrisiu mynych, gan ddechrau â chylchoedd pum mlynedd, o 1 Ebrill 2030 ymlaen
- Galluogi Gweinidogion Cymru i newid y fframwaith o ddisgowntiau, diystyriadau ac esemptiadau drwy is-ddeddfwriaeth yn ôl yr angen
- Rhoi mwy o hyblygrwydd deddfwriaethol i Weinidogion Cymru mewn perthynas â chynllun gostyngiadau'r dreth gyngor ac i wneud newidiadau mwy sylweddol yn y dyfodol, drwy ddileu'r gofyniad sy'n atal cynllun rhag cael ei ddiwygio yn ystod y flwyddyn.

Bydd system ailbrisiu rheolaidd effeithiol, sydd wedi'i nodi mewn deddfwriaeth sylfaenol, yn gwneud y canlynol:

- sicrhau tegwch i drethdalwyr yn y dyfodol, drwy sicrhau bod atebolrwydd i dalu'r dreth gyngor yn cael ei ddisbarthu'n barhaus ac yn deg ymhlith aelwydydd,
- rhoi eglurder i drethdalwyr a fydd, o ganlyniad, yn disgwyl i filiau treth gyngor adlewyrchu'r farchnad yn agosach,
- creu system fwy democrataidd gan na fyddai amseriad ailbrisiadau yn y dyfodol yn cael ei bennu ar hap, fel sy'n digwydd ar hyn o bryd.

Mwy o hyblygrwydd deddfwriaethol mewn perthynas â disgowntiau a bydd cynllun gostyngiadau'r dreth gyngor yn gwneud y canlynol:

- sicrhau bod y darpariaethau yn addas ar gyfer y dyfodol, er enghraifft drwy ei gwneud yn bosibl i ddisgownt gael ei bennu fel cyfradd safonol neu drwy gyfeirio at ryw fesur ariannol arall neu drwy sicrhau ei fod yn dibynnu ar brawf modd,
- galluogi Gweinidogion Cymru i roi pwerau disgrisiwn i awdurdodau lleol amrywio disgowntiau mewn achoson penodol, er enghraifft ar gyfer grwpiau â nodweddion gwarchodedig ac aelwydydd incwm isel,
- sicrhau bod cymorth ariannol priodol ar gael i bawb sydd ei angen.

Bydd Llywodraeth Cymru yn parhau i fonitro effeithiau llawn y darpariaethau hyn wrth iddynt ddod i rym.

2.2 Hawliau Plant

Ni chaiff y darpariaethau ym Mil Cyllid Llywodraeth Leol (Cymru) unrhyw effaith uniongyrchol ar blant. Fodd bynnag, bydd yr effeithiau anuniongyrchol yn amrywio yn dibynnu ar amrywiaeth o ffactorau.

Mae'r Asesiad o'r Effaith ar Hawliau Plant wedi'i gwblhau yn Atodiad A.

2.3 Cydraddoldeb

Mae'r Asesiad o'r Effaith ar Gydraddoldeb wedi'i gwblhau yn Atodiad B.

2.4 Prawfesur Gwledig

Mae'r Asesiad o'r Effaith o ran Prawfesur Gwledig wedi'i gwblhau yn Atodiad C.

2.5 Iechyd

Nid ystyrir y caiff y darpariaethau ym Mil Cyllid Llywodraeth Leol (Cymru) effaith uniongyrchol ar iechyd yng Nghymru. Felly, nid yw asesiad o'r effaith ar iechyd wedi'i gynnal.

2.6 Preifatrwydd

Mae'r Asesiad o'r Effaith ar Ddiogelu Data wedi'i gwblhau yn Atodiad D.

ADRAN 3. BETH FYDD YR EFFAITH AR LESIANT DIWYLLIANNOL A'R GYMRAEG?

3.1 Llesiant Diwylliannol

Nod Deddf Llesiant Cenedlaethau'r Dyfodol (Cymru) 2015 ar gyfer diwylliant yw creu 'Cymdeithas sy'n hyrwyddo ac yn gwarchod diwylliant, treftadaeth a'r Gymraeg, ac sy'n annog pobl i gyfranogi yn y celfyddydau, a chwaraeon a hamdden'. Mae diwylliant yn cynnwys amgueddfeydd, archifau, llyfrgelloedd a'r celfyddydau; mae treftadaeth yn cynnwys yr amgylchedd hanesyddol adeiledig yn ogystal â threftadaeth anniriaethol megis traddodiadau; mae'r celfyddydau yn cwmpasu'r sector perfformio a'r sector creadigol gan gynnwys cerddoriaeth, llenyddiaeth, y theatr a chelf ac mae chwaraeon a hamdden yn cynnwys chwaraeon elîa a chymunedol yn ogystal â chyfleoedd i gymryd rhan mewn gweithgareddau hamdden awyr agored ehangach.

3.1a Sut y gall y cynnig gyfrannu at gyflawni'r nod o hyrwyddo a diogelu diwylliant a threftadaeth ac annog pobl i gymryd rhan yn y celfyddydau ac mewn chwaraeon a gweithgareddau hamdden? (ar gyfer y Gymraeg gweler adran 3.2)

Nid ystyrir y caiff y darpariaethau ar gyfer y dreth gyngor yn y Bil unrhyw effaith uniongyrchol ar gyfranogiad yn y celfyddydau ac mewn chwaraeon a gweithgareddau hamdden. Gallai cefnogi dosbarthiad tecach o'r dreth gael effaith anuniongyrchol drwy gynyddu incwm gwario aelwydydd incwm isel, gan eu galluogi i gyfranogi. Gallai sicrhau bod gwasanaethau cyhoeddus yn parhau i gael eu darparu wedi'u hariannu gan refeniw o'r dreth gyngor a bod cyllid llywodraeth leol yn fwy cadarn hefyd alluogi awdurdodau lleol i neilltuo mwy o adnoddau i hyrwyddo llesiant diwylliannol. Mae unrhyw effeithiau o'r fath yn debygol o fod yn fach iawn a dylid eu hystyried yng ngoleuni'r pwysau a wynebir oherwydd yr amgylchedd economaidd ehangach.

3.1b A allai'r cynnig gael effaith negyddol ar weithgarwch i hyrwyddo a diogelu diwylliant a threftadaeth neu ar allu pobl i gymryd rhan yn y celfyddydau ac mewn chwaraeon a gweithgareddau hamdden. Os felly, pa gamau y gallwch eu cymryd er mwyn osgoi neu leihau'r effaith honno (er enghraifft, drwy gynnig cyfleoedd amgen)?

Nid ystyrir y caiff y darpariaethau ar gyfer y dreth gyngor yn y Bil unrhyw effaith negyddol ar weithgarwch i hyrwyddo a diogelu diwylliant a threftadaeth na gallu pobl i gymryd rhan yn y celfyddydau ac mewn chwaraeon a gweithgareddau hamdden. Un effaith anuniongyrchol bosibl yw y gallai unrhyw gynnydd mewn biliau treth gyngor yn dilyn ailbrisiad rheolaidd olygu bod gan rai aelwydydd lai o incwm gwario a gallai leihau eu cyfranogiad. Unwaith eto, mae unrhyw effeithiau o'r fath yn debygol o fod yn fach iawn a dylid eu hystyried yng ngoleuni'r pwysau a wynebir oherwydd yr amgylchedd economaidd ehangach.

3.2 Y Gymraeg

Mae'r effaith ar y Gymraeg wedi'i hystyried yn yr asesiad effaith llawn sydd wedi'i gwblhau yn Atodiad E.

ADRAN 4. BETH FYDD YR EFFAITH AR LESIANT ECONOMAIDD?

Mae cefnogi twf yn economi Cymru a, thrwy hynny, fynd i'r afael â thlodi, wrth wraidd Rhaglen Lywodraethu Llywodraeth Cymru.

4.1 Busnes, y cyhoedd ac unigolion

Effaith sylweddol, boed yn gadarnhaol neu'n negyddol – Mae diwygio'r dreth gyngor yn gofyn am gryn ymrwymiad. Fodd bynnag, mae'n rhan allweddol o raglen diwygio cyllid lleol Llywodraeth Cymru, y bwriedir iddi leihau anghydraddoldebau o ran cyfoeth.

Gallai'r darpariaethau newydd effeithio ar lawer o aelwydydd yng Nghymru, waeth pwy ydynt. Bydd p'un a yw'r effaith yn cael ei hystyried yn un gadarnhaol neu negyddol ar gyfer aelwydydd unigol yn dibynnu ar yr effaith y caiff ein diwygiadau ar eu sefyllfa ariannol a'u canfyddiad o effeithiolrwydd y diwygiadau yn gyffredinol. Rhaid sicrhau cydbwysedd rhwng lleihau'r baich ar incwm aelwydydd a chodi'r swm cyfatebol o dreth gyngor er mwyn diogelu system gyllid llywodraeth leol a'r gwasanaethau cyhoeddus hanfodol y mae'r dreth gyngor yn cyfrannu atynt, gan gynnwys yr heddlu, addysg a'r gwasanaethau cymdeithasol.

Mae'r darpariaethau yn cynnwys cyflwyno ailbrisiadau pum mlynedd rheolaidd ar gyfer pob annedd ddomestig yng Nghymru. Ym mhob ailbrisiad gallai eiddo symud i fand treth gyngor uwch neu is neu aros yn yr un band. Gallai hyn olygu bod rhai cartrefi yn talu mwy o dreth gyngor, bod rhai yn talu llai a bod rhai yn talu tua'r un swm ag y maent yn ei dalu ar hyn o bryd.

Caiff yr adolygiadau o Gynllun Gostyngiadau'r Dreth Gyngor a'r rhestr o esemptiadau a disgowntiau a ddefnyddir i gydbwysu'r swm o dreth sy'n daladwy ar gyfer setiau penodol o unigolion ac aelwydydd, eu defnyddio hefyd er mwyn sicrhau eu bod yn parhau i fod wedi'u targedu, yn berthnasol ac yn addas at y diben, a'n bod yn darparu cymaint o gymorth â phosibl i'r rhai sydd ei angen fwyaf.

Oherwydd yr effeithiau eang eu cwmpas ar wahanol fathau o eiddo ac amgylchiadau aelwydydd unigol, mae'r asesiadau effaith penodol, a geir yn ddiweddarach yn y ddogfen hon, yn adolygu'r effeithiau posibl yn fanylach.

4.2 Y sector cyhoeddus gan gynnwys llywodraeth leol a chyrrff cyhoeddus eraill

Sylweddol, cadarnhaol a negyddol – Awdurdodau lleol yng Nghymru sy'n bennaf cyfrifol am ddyrannu refeniw o'r dreth gyngor i wasanaethau lleol. Nod y rhaglen ddiwygio yw peidio â chodi mwy o refeniw yn gyffredinol o'r dreth gyngor ar lefel Cymru gyfan. Fodd bynnag, *bydd* ailbrisiadau rheolaidd yn ailddosbarthu'r sylfaen drethu rhwng awdurdodau lleol: ystyrir hyn yn y

fformiwla cyllido ar gyfer setliad llywodraeth leol a ddylai ddyrannu'r grant cynnal refeniw yn unol â hynny.

Gallai rhai effeithiau pellach gynnwys:

- **Sefydlogrwydd cyllidebol** – bydd ailbrisiadau rheolaidd yn arwain at brisiadau eiddo cywir a chyfredol, sy'n golygu y bydd gan lywodraethau lleol ffrydiau refeniw mwy sefydlog a rhagweladwy. Gallai hyn hefyd helpu i gynllunio cyllidebau a dyrannu adnoddau ar gyfer gwasanaethau cyhoeddus.
- **Mwy o apeliadau** – gallai mabwysiadu cylch ailbrisio pum mlynedd ar gyfer anheddau domestig yng Nghymru effeithio ar nifer yr apeliadau a wrandewir gan Dribiwnlys Priso Cymru. Gallai pob ailbrisiad arwain at gynnydd yn nifer yr apeliadau. Fodd bynnag, rhagwelir y bydd ailbrisiadau amlach dros amser yn sicrhau bod bandiau treth yn adlewyrchu amodau'r farchnad yn well, gan leihau'r risg y bydd gwerthoedd eiddo yn amrywio ac, felly, y bydd strwythurau bandiau yn newid ac y bydd eiddo yn symud o fewn bandiau.
- **Effaith economaidd** – gallai newidiadau mynych ym mhrisiadau eiddo a chynnydd dilynol mewn trethi effeithio ar economïau lleol. Gallai biliau treth gyngor uwch leihau incwm gwario trigolion, gan effeithio ar eu patrymau gwario ac, o bosibl, arafu twf economaidd lleol. Fodd bynnag, bydd yr adolygiad o Gynllun Gostyngiadau'r Dreth Gyngor a'r rhestr o esemptiadau a disgowntiau yn sicrhau bod cymorth yn parhau i gael ei dargedu, yn berthnasol ac yn addas at y diben, a'n bod yn darparu cymaint o gymorth â phosibl i'r rhai sydd ei angen fwyaf.
- **Gweinyddu** – Awdurdodau lleol fydd yn gyfrifol am weithredu canlyniadau'r ailbrisiadau rheolaidd mewn perthynas â diweddarau cyfrifon y dreth gyngor ac anfon biliau treth gyngor at drethdalwyr. Gallai hyn arwain at gyflwyno seilwaith TGCh ychwanegol neu ddatblygu meddalwedd er mwyn addasu i'r newidiadau hyn. Mae awdurdodau lleol hefyd wedi nodi cynnydd tebygol mewn gweithgarwch ymgysylltu â threthdalwyr, o ran amser a nifer y cysylltiadau, tua adeg ymarfer ailbrisio. Mae'n anodd rhagweld lefel y cynnydd hwn, gan y bydd cymhelliant trethdalwr i gysylltu â'i awdurdod lleol yn dibynnu ar nifer o ffactorau ond efallai y bydd angen neilltuo adnoddau ychwanegol ym mhob awdurdod lleol er mwyn ymdrin â'r cynnydd, gan fynd ag adnoddau oddi wrth feysydd eraill.

4.3 Y Trydydd Sector

Effaith fach iawn, boed yn gadarnhaol neu'n negyddol – Nid ystyrir y caiff y darpariaethau ar gyfer y dreth gyngor yn y Bil effaith uniongyrchol ar y trydydd sector. Fodd bynnag, efallai y bydd y diwygiadau i'r dreth gyngor yn cael rhai effeithiau anuniongyrchol bach iawn.

Gallai sicrhau bod gwasanaethau cyhoeddus yn parhau i gael eu darparu wedi'u hariannu gan refeniw o'r dreth gyngor a bod cyllid llywodraeth leol yn fwy cadarn, effeithio ar sefydliadau yn y trydydd sector. Mae cyfran o'r refeniw o'r dreth cyngor yn aml yn cael ei gwario ar wasanaethau, seilwaith ac amwynderau lleol sydd o fudd i'r gymuned, gan gynnwys y rhai a gefnogir gan sefydliadau yn y trydydd sector.

Gall cyfraniadau'r trydydd sector hefyd gyd-fynd â nodau Bil Cyllid Llywodraeth Leol (Cymru) drwy fynd i'r afael ag anghydraddoldebau a darparu cymorth i'r rhai sy'n ei chael hi'n anodd talu'r dreth gyngor.

Mae unrhyw effeithiau o'r fath yn debygol o fod yn fach iawn ac mae'n bwysig nodi y gall y gydberthynas rhwng y trydydd sector, y dreth cyngor a llesiant cymunedol amrywio yn dibynnu ar bolisiau ac amgylchiadau lleol.

4.4 Yr Effaith ar Gyfiawnder

Mae Bil Cyllid Llywodraeth Leol (Cymru) yn cynnwys darpariaethau ar gyfer mabwysiadu cylch ailbriso pum mlynedd ar gyfer anheddau domestig yng Nghymru; gallai hyn effeithio ar nifer yr apeliadau a wrandewir gan Dribiwnlys Priso Cymru.

Rhagwelir y bydd yn bosibl rheoli'r effaith ar y system gyfiawnder am fod y Bil yn ymwneud â gweithdrefnau barnwrol presennol a hirsefydlog. Nid yw Llywodraeth Cymru yn creu troseddau newydd nac yn gwneud newidiadau mawr i'r system apelio.

Gallai rhoi cylch ailbriso pum mlynedd at ddibenion y dreth gyngor ar waith yng Nghymru sefydlogi nifer yr apeliadau sy'n ymwneud â bandiau'r dreth gyngor (ac apeliadau eraill) dros amser. Gan y bydd anheddau domestig yn cael eu hailbriso a'u ailfandio yn unol â'r farchnad ar y pryd, efallai y bydd llai o eiddo yn symud rhwng bandiau ac, felly, byddai'n llai tebygol y byddai talwyr y dreth gyngor yn apelio.

Fodd bynnag, mae'n debyg y bydd cynnydd yn nifer yr apeliadau sy'n ymwneud â'r dreth gyngor a wrandewir gan Dribiwnlys Priso Cymru yn ystod y 12 mis yn dilyn ymarfer ailbriso. Mae Tribiwnlys Priso Cymru wedi nodi y byddai angen staff ychwanegol (a darpariaeth TGCh/hyfforddiant ychwanegol) er mwyn rheoli'r cynnydd cyfatebol yn nifer y tribiwnlysoedd y byddai eu hangen er mwyn ateb y galw. Byddai hefyd angen recriwtio aelodau ychwanegol o dribiwnlysoedd er mwyn sicrhau bod gan bob tribiwnlys gronfa gynaliadwy a chyson o wirfoddolwyr i asesu achosion apêl.

Mae newidiadau i Gynllun Gostyngiadau'r Dreth Gyngor yn ailddatgan darpariaethau presennol sy'n wneud ag Adolygiad Barnwrol mewn perthynas â Chymru.

Mae'r effaith ar y system gyfiawnder wedi'i hystyried yn yr asesiad effaith llawn sydd wedi'i gwblhau yn Atodiad H.

ADRAN 5. BETH FYDD YR EFFAITH AR LESIANT AMGYLCHEDDOL?

O dan Adran 9 o Ddeddf yr Amgylchedd (Cymru) 2016, mae'n ofynnol i Weinidogion Cymru lunio, cyhoeddi a gweithredu polisi adnoddau naturiol a chymryd pob cam rhesymol i'w roi ar waith ac annog eraill i gymryd camau o'r fath. Cyhoeddwyd [Polisi Adnoddau Naturiol](#) ym mis Awst 2017.

Bydd angen ichi ystyried a, lle y bo angen, gwblhau'r asesiadau canlynol er mwyn sicrhau bod pob cam rhesymol wedi'i gymryd.

Yn ofynnol ar gyfer pob cynnig	<ul style="list-style-type: none"> Blaenoriaethau, heriau a chyfleodd Polisi Adnoddau Naturiol 	5.1a 5.1b
Yn ofynnol ar gyfer pob cynnig	<ul style="list-style-type: none"> Bioamrywiaeth 	5.2 ac Atodiad F
Yn ofynnol ar gyfer pob cynnig	<ul style="list-style-type: none"> Newid Hinsawdd 	5.3
Mae cynlluniau a rhaglenni penodol sy'n gofyn am Aseiad Amgylcheddol Strategol o dan Reoliadau Aseidiadau Amgylcheddol o Gynlluniau a Rhaglenni (Cymru) 2004	<ul style="list-style-type: none"> Aseiad Amgylcheddol Strategol 	5.4 a Chanllawiau ar gynnal Aseiad Effaith Integredig
Cynigion a allai effeithio ar Ardal Cadwraeth Arbennig neu Ardal Gwarchodaeth Arbennig (ACA/AGA):	<ul style="list-style-type: none"> Aseiad Rheoliadau Cynefinoedd 	5.5 a Chanllawiau ar gynnal Aseiad Effaith Integredig
Prosiectau penodol sy'n ymwneud â chynllunio gwlad a thref; trafndiaeth; amaethyddiaeth; coedwigaeth; morol, draenio tir; a thrydan sy'n gofyn am Aseiad o'r Effaith Amgylcheddol o dan y gwahanol Reoliadau ynglŷn ag Aseidiadau o'r Effaith Amgylcheddol	<ul style="list-style-type: none"> Aseiad o'r Effaith Amgylcheddol 	5.6 a Chanllawiau ar gynnal Aseiad Effaith Integredig

5.1 Adnoddau Naturiol

5.1a Sut y bydd y cynnig yn cyflawni un neu fwy o'r Blaenoriaethau Cenedlaethol ym Mholisi Adnoddau Naturiol.

Nid yw'r darpariaethau ar gyfer y dreth gyngor ym Mil Cyllid Llywodraeth Leol (Cymru) yn cyflawni Polisi Adnoddau Naturiol.

5.1b A fydd y cynnig yn helpu i fynd i'r afael â'r heriau a'r cyfleoedd cenedlaethol canlynol ar gyfer rheoli adnoddau naturiol yn gynaliadwy?

Ni fydd y darpariaethau ar gyfer y dreth gyngor ym Mil Cyllid Llywodraeth Leol (Cymru) yn cael unrhyw effaith uniongyrchol o ran rheoli adnoddau naturiol yn gynaliadwy.

5.2 Bioamrywiaeth

Mae'r Asesiad o'r Effaith ar Fioamrywiaeth wedi'i gynnal fel y'i gwelir yn Atodiad F.

5.3 Newid yn yr Hinsawdd

Nodwyd bod newid yn yr hinsawdd yn un o'r bygythiadau mwyaf a wynebwr gan genedlaethau'r dyfodol. Mae angen inni leihau ein hallyriadau drwy gymryd camau datgarboneiddio (5.3a) ac addasu i effeithiau newid yn yr hinsawdd drwy sicrhau ein bod yn fwy abl i'w wrthsefyll (5.3b).

5.3a Datgarboneiddio

Ni ragwelir unrhyw effaith o ran datgarboneiddio o ganlyniad i'r darpariaethau ar gyfer y dreth gyngor ym Mil Cyllid Llywodraeth Leol (Cymru). Ni fwriedir cynnal asesiad pellach o'r effeithiau ar allyriadau ar hyn o bryd. Caiff hyn ei adolygu wrth i'r rhaglen ddiwygio fynd yn ei blaen.

5.3 b Addasu

Ni fydd unrhyw effaith gadarnhaol na negyddol ar y gallu i addasu i effeithiau newid yn yr hinsawdd o ganlyniad i'r darpariaethau ar gyfer y dreth gyngor ym Mil Cyllid Llywodraeth Leol (Cymru).

5.4 Asesiad Amgylcheddol Strategol

Nid oes angen cynnal asesiad amgylcheddol strategol gan nad yw'r darpariaethau yn y Bil yn bodloni'r meini prawf i gyfiawnhau cynnal asesiad o'r fath.

5.5 Asesiad Rheoliadau Cynefinoedd

Nid oes angen cynnal asesiad rheoliadau cynefinoedd gan nad yw'r darpariaethau yn y Bil yn bodloni'r meini prawf i gyfiawnhau cynnal asesiad o'r fath.

5.6 Aseiad o'r Effaith Amgylcheddol

Nid oes angen cynnal aseiad o'r effaith amgylcheddol gan nad yw'r darpariaethau yn y Bil yn bodloni'r meini prawf i gyfiawnhau cynnal aseiad o'r fath.

ADRAN 6. Y DDYLETSWYDD ECONOMAIDD-GYMDEITHASOL BETH FYDD YR EFFAITH AR ANFANTAIS ECONOMAIDD-GYMDEITHASOL?

6.1 Y Ddyletswydd Economaidd-Gymdeithasol

Nod Bil Cyllid Llywodraeth Leol (Cymru) yw diogelu cadernid system gyllid llywodraeth leol er mwyn sicrhau bod y gwasanaethau hyn yn parhau i fod yn gynaliadwy, yn effeithiol ac yn gadarn ar gyfer y genhedlaeth bresennol a chenedlaethau'r dyfodol. Gallai canlyniad o'r fath wella profiadau defnyddwyr gwasanaeth, gan gynnwys y rhai o gefndiroedd economaidd-gymdeithasol difreintiedig.

Bydd system o ailbrisiadau rheolaidd amlach, sydd â'r hyblygrwydd i aildrefnu neu ganslo ymarfer ailbriso eiddo, yn helpu i liniaru effaith newidiadau sylweddol mewn biliau treth gyngor yn y dyfodol.

Fodd bynnag, er bod gwerth eiddo yn dal i fod yn ddangosydd da o gyfoeth cymharol a'r gallu i dalu'r dreth gyngor, nid yw'n berffaith. Mae'r adolygiadau o Gynllun Gostyngiadau'r Dreth Gyngor a'r amrywiaeth o ddisgowntiau, esemptiadau a diystyriadau, yn sicrhau y gall aelwydydd sydd dan anfantaes economaidd-gymdeithasol gael cymorth ariannol priodol.

Mae asesiad llawn o'r effeithiau economaidd-gymdeithasol posibl wedi'i gwblhau yn Atodiad G.

ADRAN 7. MAE COFNOD O'R ASESIADAU EFFAITH LLAWN YN OFYNNOL

Rydych bellach wedi penderfynu pa feysydd y mae angen cynnal asesiad effaith manylach ar eu cyfer. Rhestrwch nhw isod.

Asesiad Effaith	Oes/Nac oes	Oes oes, dylech wneud y canlynol
Hawliau plant	Oes	Cwblhau'r Asesiad o'r Effaith ar Hawliau Plant isod
Cydraddoldeb	Oes*	Cwblhau'r Asesiad o'r Effaith ar Gydraddoldeb isod
Y Ddyletswydd Economaidd-Gymdeithasol	Oes	Cwblhau'r Asesiad o'r Ddyletswydd Economaidd-Gymdeithasol isod
Prawfesur Gwledig	Oes	Cwblhau'r Asesiad o'r Effaith o ran Prawfesur Gwledig isod
Iechyd	Nac oes	Gweler y Canllawiau ar gynnal Asesiad Effaith Integredig
Preifatrwydd	Oes	Cwblhau'r Asesiad o'r Effaith ar Breifatrwydd Data isod
Y Gymraeg	Oes	Cwblhau'r Asesiad o'r Effaith ar y Gymraeg isod
Economaidd / Asesiad Effaith Rheoleiddiol	Oes	Gweler y Canllawiau ar gynnal Asesiad Effaith Integredig
Cyfiawnder	Oes	Cwblhau'r ffurflen Nodi Effeithiau ar y System Gyfiawnder ar y fewnrwyd
Bioamrywiaeth	Oes*	Cwblhau'r Asesiad o'r Effaith ar Fioamrywiaeth isod
Newid Hinsawdd	Nac oes	Gweler y Canllawiau ar gynnal Asesiad Effaith Integredig
Asesiad Amgylcheddol Strategol	Nac oes	Gweler y Canllawiau ar gynnal Asesiad Effaith Integredig
Asesiad Rheoliadau Cynefinoedd	Nac oes	Gweler y Canllawiau ar gynnal Asesiad Effaith Integredig
Asesiad o'r Effaith Amgylcheddol	Nac oes	Gweler y Canllawiau ar gynnal Asesiad Effaith Integredig

* Yn orfodol ar gyfer pob cynnig er mwyn bodloni rhwymedigaethau statudol.

Dylech gynnal yr asesiadau effaith a nodir (gan ymgysylltu â'r cynghorwyr arbenigol mewnol ac arbenigwyr eraill yn ôl yr angen) cyn symud i Adran 8. Casgliad.

ADRAN 8. CASGLIAD

8.1 Sut mae'r bobl y mae'r cynnig yn fwyaf tebygol o effeithio arnynt wedi cael eu cynnwys yn y broses o'i ddatblygu?

Roedd [ymgyngoriad Cam 1](#), a gynhaliwyd rhwng mis Gorffennaf a mis Hydref 2022, yn ceisio barn y cyhoedd a rhanddeiliaid ar uchelgeisiau Llywodraeth Cymru ar gyfer creu system decach a mwy graddoledig, gan gynnwys cyflwyno ailbrisiadau rheolaidd ac adolygu o Gynllun Gostyngiadau'r Dreth Gyngor a'r gyfres o ddisgowntiau, diystyriadau, esemptiadau a phremiymau. Rhoddwyd cyhoeddusrwydd eang i'r ymgyngoriad drwy weithgarwch yn y Senedd, ar sianeli cyfryngau cymdeithasol, mewn erthyglau yn y wasg, eitemau ar y teledu a'r radio yn genedlaethol ac ar lefel y DU a thrwy nifer o sefydliadau rhanddeiliaid. Cafodd Llywodraeth Cymru 1,024 o ymatebion i'r ymgyngoriad. Cyhoeddwyd [crynodeb o'r ymatebion](#) i'r ymgyngoriad hwn ym mis Rhagfyr 2022. Mae'r cynigion hefyd yn cael eu llywio gan weithgarwch ymgyngori ac ymgysylltu parhaus â sefydliadau partner a sefydliadau rhanddeiliaid. Mae hyn yn cynnwys amrywiaeth o grwpiau ffurfiol gyda llywodraeth leol ac is-grwpiau ar bynciau penodol. Mae ein gweithgarwch ymgysylltu yn cwmpasu aelodau etholedig sy'n cynrychioli cymunedau, yn ogystal â swyddogion ac ymarferwyr arbenigaethau penodol.

Wrth greu treth gyngor decach a mwy graddoledig, mae Llywodraeth Cymru wedi dewis cynnal ei gweithgarwch ymgyngori ac ymgysylltu fesul cam dros gyfnod o amser, er mwyn sicrhau y caiff newidiadau i system y dreth gyngor eu gwneud mewn cydweithrediad â sefydliadau cynrychioliadol. Bydd Llywodraeth Cymru yn ymgyngori'n fanylach ar y rhaglen ailbrisio ehangach fel rhan o Gam 2 y gwaith hwn ac yn rhoi cyhoeddusrwydd i ymgyngoriadau yn y dyfodol, ar amrywiaeth o blatfformau, er mwyn annog cynifer o bobl â phosibl i ymateb. Bydd Llywodraeth Cymru hefyd yn parhau i ymgyngori â grwpiau rhanddeiliaid yn ystod y cyfnod hwn.

8.2 Beth yw'r effeithiau cadarnhaol a negyddol mwyaf arwyddocaol?

Mae gwneud y dreth gyngor yn decach yn un o'r camau y gall Llywodraeth Cymru ei gymryd tuag at sicrhau bod Cymru yn wlad fwy cyfartal. Dengys gwaith dadansoddi a wnaed gan y [Sefydliad Astudiaethau Cyllid \(IFS\)](#) y ffordd y gall diwygio'r dreth gyngor gael effeithiau cadarnhaol ar gymunedau a lleihau anghydraddoldebau o ran cyfoeth. Er mwyn helpu i gyflawni ein hymrwymadau o dan Ddeddf Llesiant Cenedlaethau'r Dyfodol (Cymru) 2015, gall diogelu cynaliadwyedd ariannol llywodraeth leol yn y dyfodol drwy ddiwygio'r dreth gyngor helpu ein partneriaid mewn llywodraeth leol i gyflawni ein saith nod llesiant a rennir. Drwy atgyfnerthu system gyllid llywodraeth leol yng Nghymru, bydd llywodraeth leol mewn sefyllfa gryfach a mwy cynaliadwy i ddarparu gwasanaethau cyhoeddus a datblygu eu gwasanaethau er mwyn cefnogi'r cymunedau a wasanaethir ganddi.

Gall effeithiau negyddol fod yn fwy amlwg mewn cyd-destunau economaidd-gymdeithasol is, lle mae pobl yn fwy tebygol o ddibynnu ar wasanaethau cyhoeddus. Gall amodau economaidd hefyd gael effaith sylweddol ar allu aelwydydd i dalu'r dreth gyngor. Gall dirwasgiadau economaidd, megis yr argyfwng costau byw presennol, beri heriau ariannol i aelwydydd yng Nghymru, gan effeithio ar nifer yr unigolion neu'r teuluoedd y mae angen cymorth ariannol arnynt i dalu'r dreth gyngor. Caiff yr adolygiadau o Gynllun Gostyngiadau'r Dreth Gyngor a'r rhestr o esemptiadau a disgowntiau a ddefnyddir i gydbwysu'r swm o dreth sy'n daladwy ar gyfer setiau penodol o unigolion ac aelwydydd, eu defnyddio er mwyn sicrhau eu bod yn parhau i fod wedi'u targedu, yn berthnasol ac yn addas at y diben, a'n bod yn darparu cymaint o gymorth â phosibl i'r rhai sydd ei angen fwyaf.

Mae'n bosibl y gallai bil treth gyngor pobl sy'n byw mewn tlodi incwm cymharol, gan gynnwys plant, pobl â nodweddion gwarchoddedig, y rhai sy'n byw mewn ardaloedd gwledig neu siaradwyr Cymraeg, gynyddu yn dilyn ailbrisiad rheolaidd. Fodd bynnag, rhagwelir y bydd ailbrisiadau amlach yn atal prisiadau eiddo rhag newid yn sylweddol, sy'n golygu y bydd llai o eiddo yn symud rhwng bandiau. Er mwyn lliniaru effeithiau ailbrisiad cychwynnol, ac ailbrisiadau rheolaidd dilynol, mae'r darpariaethau yn y Bil yn cynnwys pwerau i wneud newidiadau amserol i Gynllun Gostyngiadau'r Dreth Gyngor a'r system bresennol o ddisgowntiau, diystyriadau ac esemptiadau.

Bwriedir i'r diwygiadau hyn fynd i'r afael ag anghydraddoldebau drwy sicrhau bod cyfleoedd mwy rheolaidd i atebolrwydd gael ei ddiweddarau, yn seiliedig ar brisiadau mwy cyfredol, a chael ei drosglwyddo o aelwydydd sydd â llai o gyfoeth i'r rhai sydd â mwy.

8.3 Yn sgil yr effeithiau a nodwyd, sut y bydd y cynnig:

- **yn sicrhau'r cyfraniad mwyaf posibl at ein hamcanion llesiant a'r saith nod llesiant: a/neu**
- **yn osgoi, lleihau neu liniaru unrhyw effeithiau negyddol?**

Bwriedir i'r system newydd wneud y canlynol:

- Gosod baich treth llai anraddoledig ar aelwydydd;
- Defnyddio diweddariadau rheolaidd sy'n rhan annatod o'r system er mwyn sicrhau bod y dreth yn parhau i fod yn deg yn y dyfodol, gan ddefnyddio technoleg fodern a lywir gan ddata;
- Parhau i ariannu gwasanaethau hanfodol sydd o fudd i bawb ond yn helpu'r rhai mewn angen;
- Creu lefel o dryloywder sy'n galluogi rhyngweithio â threthdalwyr;
- Sicrhau ei bod yn parhau i fod yn dreth sy'n cysylltu pobl â chymunedau lleol.

Nod ymarfer ailbriso at ddibenion y dreth gyngor yw diogelu cadernid system gyllid llywodraeth leol er mwyn sicrhau bod y gwasanaethau hyn yn parhau i fod yn gynaliadwy, yn effeithiol ac yn gadarn ar gyfer y genhedlaeth bresennol a chenedlaethau'r dyfodol. Gallai canlyniad o'r fath wella profiadau pob defnyddiwr gwasanaeth, gan gynnwys y rhai a nodwyd drwy'r asesiad effaith integredig hwn.

Byddai cylchoedd rheolaidd statudol yn sicrhau tegwch i drethdalwyr yn y dyfodol, drwy sicrhau bod atebolrwydd i dalu'r dreth gyngor yn cael ei ddosbarthu'n barhaus ac yn deg ymhlith aelwydydd. Byddai'n rhoi eglurder a sicrwydd i drethdalwyr a chynghorau, a fyddai, o ganlyniad, yn disgwyl i filiau'r dreth gyngor gael eu hadolygu'n rheolaidd. Byddai hefyd yn egluro'r gofynion gweithredol ar gyfer Asiantaeth y Swyddfa Briso, Tribiwnlys Priso Cymru, cynghorau ac asiantaethau cynghori lleol yn y dyfodol.

Fel y nodir drwy'r ddogfen hon, mae risgiau yn gysylltiedig ag ymarfer ailbriso unrhyw bryd ac mae llywodraethau wedi aildrefnu neu wedi gohirio ailbrisiadau ar gyfer trethi lleol o'r blaen pan oedd angen gwneud hynny. Byddai'r Bil yn rhoi hyblygrwydd o'r fath ond byddai angen gwneud dewis ymwybodol i symud i ffwrdd o'r cylch rheolaidd.

Gan y bydd rhai o'r pwerau i wneud rheoliadau a roddir i Weinidogion Cymru drwy'r Bil hefyd yn cynnig mwy o hyblygrwydd ac yn helpu i sicrhau bod darpariaethau sy'n ymwneud â disgowntiau, diystyriadau, esemptiadau a phremiymau'r dreth gyngor yn addas i'r dyfodol. Mae'r Bil hefyd yn cynnig cyfle i roi mwy o hyblygrwydd deddfwriaethol i Weinidogion Cymru mewn perthynas â chynllun gostyngiadau'r dreth gyngor ac i wneud newidiadau mwy sylweddol yn y dyfodol, drwy ddileu'r gofyniad sy'n atal cynllun rhag cael ei ddiwygio yn ystod y flwyddyn.

8.4 Sut y caiff effaith y cynnig ei monitro a'i gwerthuso wrth iddo fynd rhagddo ac ar ôl iddo gael ei gwblhau?

Mae Llywodraeth Cymru wedi llunio cynllun tystiolaeth ac ymchwil cadarn er mwyn monitro effeithiau diwygiadau i'r dreth gyngor. Mae hyn yn cynnwys ymchwil academaidd, gwaith dadansoddi mewnol gan y llywodraeth, data gweinyddol helaeth a chanlyniadau ymgynghoriadau cyhoeddus, yn ogystal â gweithgarwch ymgysylltu rheolaidd â rhanddeiliaid. Llywiwyd ymgynghoriad Cam 1, ymhlith pethau eraill, gan ymchwil helaeth a wnaed gan y Sefydliad Astudiaethau Cyllid yn yr adroddiad cyhoeddus *Revaluation and reform of council tax in Wales*, a nododd sut y gallai ymarfer ailbriso effeithio ar drethdalwyr o dan wahanol opsiynau ar gyfer diwygio'r dreth gyngor. Rydym wedi comisiynu'r Sefydliad Astudiaethau Cyllid i gynnal rhaglen ymchwil bellach er mwyn helpu i lywio ymgynghoriad Cam 2. Gall y Sefydliad Astudiaethau Cyllid asesu effaith gysylltiedig strwythurau treth amgen ar aelwydydd yng Nghymru mewn perthynas ag incymau a mathau o deuluoedd.

Bydd Asiantaeth y Swyddfa Briso yn darparu data ar ymarferion ailbriso at ddibenion y dreth gyngor a'r ffordd y mae'r darpariaethau yn y Bil yn cael eu rhoi ar waith, wrth i'r polisi ddatblygu.

Bydd hyn yn galluogi Llywodraeth Cymru i gynnal dadansoddi manwl o'r effaith ar aelwydydd sy'n debygol o weld newidiadau yn eu biliau a newidiadau eraill o ganlyniad i ddiwygiadau. Bydd y data hyn yn helpu swyddogion a Gweinidogion i nodi pa fathau o aelwydydd y gallai ymarfer ailbriso gael effaith andwyol arnynt a llywio camau gweithredu priodol. Gallai'r wybodaeth hon hefyd gael ei defnyddio i ystyried trefniadau trosiannol lle y bo'u hangen.

Cyhoeddir ystadegau ar ddisgowntiau, diystyriadau ac esemptiadau'r dreth gyngor bob blwyddyn gan [StatsCymru](#). Mae Llywodraeth Cymru hefyd yn cyhoeddi adroddiad blynyddol ar [Gynllun Gostyngiadau'r Dreth Gyngor](#). Byddwn yn defnyddio'r mecanweithiau hyn i fonitro effeithiau'r darpariaethau yn y Bil ar ôl iddo gael ei roi ar waith.

ADRAN 9. DATGANIAD

Datganiad

Rwy'n fodlon bod effaith y camau gweithredu arfaethedig wedi cael ei hasesu a'i chofnodi'n briodol.

Enw'r Prif Berchennog Cyfrifol / Dirprwy Gyfarwyddwr: DEBRA CARTER

Adran: Cyfarwyddiaeth Llywodraeth Leol, Diwygio Cyllid Llywodraeth Leol

Dyddiad: 03.10.2023

ASESIADAU EFFAITH LLAWN

A. ASESIAD O'R EFFAITH AR HAWLIAU PLANT

1. Disgrifiwch ac esboniwch effaith y cynnig ar blant a phobl ifanc.

Mae Llywodraeth Cymru yn ymrwymedig i ddiwygio'r dreth gyngor er mwyn sicrhau system decach a mwy graddoledig, gyda'r nod o leihau'r baich treth a osodir ar bobl sydd â llai o gyfoeth neu bobl dan anfantais economaidd-gymdeithasol. Caiff y rhaglen ddiwygio ei chyflawni drwy gynnal ailbrisiad llawn o'r 1.5m o anheddau domestig yng Nghymru, cyflwyno ailbrisiadau rheolaidd, adolygu'r disgowntiau, y diystyriadau, yr esemptiadau a'r premiymau a Chynllun Gostyngiadau'r Dreth Gyngor a gwella arferion gweinyddu a gorfodi.

Mae ymarfer i ailbrisiu pob un o'r 1.5 miliwn o eiddo yng Nghymru er mwyn ailgydbwysu'r system i adlewyrchu gwerth eiddo yn mynd rhagddo. Yn 2005 y cafodd y sylfaen drethu yng Nghymru ei phrisio ddiwethaf, a hynny'n seiliedig ar wybodaeth o fis Ebrill 2003 ac nid yw wedi'i diweddarau ers bron i 20 mlynedd. Gan y bydd ailbrisiad yn diweddarau bandiau pawb, ni fydd cynnydd yng ngwerth eiddo unigol o reidrwydd yn cynyddu bil treth gyngor aelwyd. Mae Llywodraeth Cymru wedi nodi'n glir nad codi rhagor o refeniw treth gyngor o ganlyniad i'r ailbrisiad yw ei nod.

Bwriedir i'r system newydd wneud y canlynol:

- Gosod baich treth llai anraddoledig ar aelwydydd;
- Defnyddio diweddariadau rheolaidd sy'n rhan annatod o'r system er mwyn sicrhau bod y dreth yn parhau i fod yn deg yn y dyfodol, gan ddefnyddio technoleg fodern a lywir gan ddata;
- Parhau i ariannu gwasanaethau hanfodol sydd o fudd i bawb ond mae'r helpu'r rhai mewn angen;
- Creu lefel o dryloywder sy'n galluogi rhyngweithio â threthdalwyr;
- Sicrhau ei bod yn parhau i fod yn dreth sy'n cysylltu pobl â chymunedau lleol.

Bydd ymarfer ailbrisiu rheolaidd at ddibenion y dreth gyngor yn helpu i ddiogelu cadernid system gyllid llywodraeth leol er mwyn sicrhau bod y gwasanaethau hyn yn parhau i fod yn gynaliadwy, yn effeithiol ac yn gadarn ar gyfer y genhedlaeth bresennol a chenedlaethau'r dyfodol. Gallai canlyniad o'r fath wella profiadau pob defnyddiwr gwasanaeth, gan gynnwys y rhai a nodir yn yr asesiad hwn. Rhaid sicrhau cydbwysedd rhwng lleihau'r atebolrwydd i dalu'r dreth gyngor o incymau ar gyfer aelwydydd dan anfantais economaidd-gymdeithasol a chodi'r refeniw o'r dreth gyngor sydd ei angen i ddiogelu system gyllid llywodraeth leol a'r gwasanaethau cyhoeddus hanfodol y mae'r dreth gyngor yn cyfrannu atynt, gan gynnwys yr heddlu, addysg a'r gwasanaethau gymdeithasol.

Gellid cynnal ailbrisiad cychwynnol heb ddeddfwriaeth sylfaenol ond mae'n rhoi cyd-destun pwysig i'r darpariaethau yn y Bil, gan gynnwys y rhai ar gyfer ailbrisiadau rheolaidd, y mae'r asesiad effaith hwn yn eu hystyried.

Darpariaethau'r Bil

Mae'r asesiad effaith hwn yn canolbwyntio ar y rhannau o'r rhaglen ddiwygio sy'n ffurfio darpariaethau ym Mil Cyllid Llywodraeth Leol (Cymru) 2023. Y darpariaethau hyn yw:

- cyflwyno cylchoedd ailbrisiad rheolaidd statudol ar gyfer y sylfaen drethu (o leiaf bob pum mlynedd)
- Pwerau er mwyn i newidiadau allu cael eu gwneud i labeli unrhyw strwythur bandio a ddatblygir yn y dyfodol fel rhan o ymarfer ailbrisiad
- Pwerau i ddiwygio, creu, dileu a newid disgowntiau a diystyriadau, esemptiadau a phremiymau
- Pwerau i wneud newidiadau i Gynllun Gostyngiadau'r Dreth Gyngor yn ystod y flwyddyn, er mwyn iddo allu cael ei addasu'n haws i amgylchiadau sy'n newid
- Ar hyn o bryd, mae'n ofynnol i awdurdodau lleol gyhoeddi hysbysiadau'r dreth gyngor mewn papurau newydd lleol.

Diben y darpariaethau yn y Bil yw helpu i sicrhau y caiff y dreth ei dosbarthu'n decach ac, ar yr un pryd, fod gwasanaethau cyhoeddus yn parhau i gael eu darparu wedi'u hariannu gan refeniw o'r dreth gyngor.

Mae'r gwasanaethau cyhoeddus a ariennir gan refeniw'r dreth gyngor yn helpu plant i ddatblygu ac yn gwella ansawdd eu bywyd, gan gynnwys neu wella darpariaeth addysg a gofal, ochr yn ochr â channoedd o wasanaethau cyngor eraill y mae teuluoedd yn cael budd ohonynt, gan gynnwys gwasanaethau hamdden a thai. Bydd effaith gadarnhaol gwasanaethau cynaliadwy yn fwy amlwg yn achos pobl o gefndiroedd economaidd-gymdeithasol isel, sy'n fwy tebygol o ddibynnu ar wasanaethau cyhoeddus.

Dengys data o [Gyfrifiad 2021](#) fod aelwydydd â phlant dibynnol (dan 18 oed) yn cyfrif am 26.5% o'r holl aelwydydd yng Nghymru. Bydd yr effaith ar aelwydydd â phlant yn amrywio yn dibynnu ar werthoedd eiddo wedi'u diweddarau, cyfansoddiad yr aelwyd ac a yw'r aelwyd yn gymwys i gael disgowntiau, diystyriadau, esemptiadau a gostyngiadau mewn biliau treth gyngor.

Efallai y bydd y darpariaethau yn y Bil yn effeithio ar rai plant sy'n byw mewn tlodi ond bydd yr effaith yn amrywio fesul achos. Roedd teuluoedd â phlant yn cyfrif am [47% o'r bobl yng Nghymru a oedd yn byw mewn tlodi incwm cymharol](#) rhwng y flwyddyn ariannol a ddaeth i ben ar 31 Mawrth 2020 a'r flwyddyn ariannol a ddaeth i ben yn 2022. O ganlyniad i'r argyfwng costau byw, mae mwy o bobl yn ei chael hi'n anodd rheoli costau byw bob dydd nag [ar unrhyw adeg arall ers datganoli](#). Drwy'r darpariaethau yn y Bil, bydd treth gyngor ddiwygiedig a fydd yn rhoi atebolrwydd llai

anraddoledig i dalu treth ar aelwydydd ac mae diweddariadau rheolaidd yn rhan annatod ohoni er mwyn sicrhau bod y dreth yn parhau i fod yn deg yn y dyfodol.

Mae'r ffaith bod cyfnodau hir o amser rhwng ailbrisiadau at ddibenion y dreth gyngor yn creu system hynod anraddoledig. Bydd gwerthoedd cymharol eiddo gwahanol yn newid yn sylweddol dros amser. Er enghraifft, dengys [ymchwil gan y Sefydliad Astudiaethau Cyllid](#) fod amcangyfrifon swyddogol yn awgrymu, er bod prisiau cyfartalog wedi dyblu ers 2003 ledled Cymru yn gyffredinol erbyn diwedd 2019, fod y prisiau hynny ym Mlaenau Gwent wedi cynyddu 171% o gymharu â dim ond 77% yn Wrecsam. Bydd newid i gylchoedd ailbrisio pum mlynedd yn helpu i sicrhau bod eiddo yn aros mewn bandiau treth sy'n adlewyrchu eu gwerth. Mae hyn yn bwysig i deuluoedd â phlant sy'n byw mewn tlodi incwm cymharol, sy'n fwy tebygol o fod yn byw mewn tai o werth is ac y gallai bandiau anghyfredol, felly, gael effaith anghymesur arnynt.

Mae'n bosibl y byddai bil treth gyngor teuluoedd â phlant sy'n byw mewn tlodi incwm cymharol yn cynyddu yn dilyn ailbrisiad. Fodd bynnag, rhagwelir y bydd ailbrisiadau amlach yn atal prisiadau eiddo rhag newid yn sylweddol, sy'n golygu y bydd llai o eiddo yn symud o fewn bandiau.

Er na wyddom i sicrwydd faint o aelwydydd sy'n manteisio ar Gynllun Gostyngiadau'r Dreth Gyngor, awgrymwyd y gallai fod [rhwng 55% a 65% ar gyfer aelwydydd incwm isel yng Nghymru](#). Os bydd nifer yr aelwydydd fydd yn manteisio ar Gynllun Gostyngiadau'r Dreth Gyngor yn isel, bydd hynny'n effeithio ar raddoliad a thegwch y dreth gyngor. Mae ymchwil ddiweddar gan [Policy in Practice](#) yn awgrymu y gall lefelau annigonol o gymorth hefyd gyfrannu at y ffaith nad yw anghenion plant yn cael eu diwallu, yn enwedig gan fod costau byw yn cynyddu. Ochr yn ochr â'r darpariaethau yn y Bil, mae Llywodraeth Cymru yn cynnal adolygiadau o Gynllun Gostyngiadau'r Dreth Gyngor a'r system o ddisgowntiau ac esemptiadau: bydd y rhain yn ceisio sicrhau bod y cymorth yn parhau i fod yn addas at y diben a'i fod yn cael ei ddefnyddio i gefnogi'r bobl sydd ei angen yn y ffordd orau bosibl. Codir ymwybyddiaeth o Gynllun Gostyngiadau'r Dreth Gyngor ochr yn ochr â gohebiaeth am y Bil a'i ddarpariaethau. Bydd Llywodraeth Cymru yn monitro effeithiau'r darpariaethau hyn wrth iddynt ddod i rym a bydd yn parhau i ystyried nifer yr aelwydydd sy'n manteisio ar Gynllun Gostyngiadau'r Dreth Gyngor fel rhan o hyn.

Gall byw gyda dyled hefyd gael effaith niweidiol ar iechyd a lles plant a phobl ifanc, yn enwedig yn ystod yr argyfwng costau byw. Nod y darpariaethau sy'n rhoi pwerau ychwanegol i Weinidogion Cymru greu system fwy hyblyg ac ymatebol yw ein galluogi i ymateb yn brydlon i unrhyw argyfwng lleol, cenedlaethol, iechyd neu economaidd. Gall Gweinidogion Cymru ddiwygio, creu, dileu a newid disgowntiau, esemptiadau a diystyriadau a gwneud newidiadau yn ystod y flwyddyn i Gynllun Gostyngiadau'r Dreth Gyngor er mwyn ymateb i amodau ehangach, gan dargedu mesurau lliniaru lle mae eu hangen fwyaf.

Cyhoeddir ystadegau ar ddisgowntiau, esemptiadau a diystyriadau'r dreth gyngor bob blwyddyn gan [StatsCymru](#). Mae Llywodraeth Cymru hefyd yn cyhoeddi adroddiad blynyddol ar [Gynllun](#)

Gostyngiadau'r Dreth Gyngor. Byddwn yn defnyddio'r mecanweithiau hyn i fonitro effeithiau'r darpariaethau ar ôl iddo gael ei roi ar waith.

Bwriedir i'r darpariaethau yn y Bil wneud newid mesuradwy i fywydau plant a phobl ifanc mewn tlodi, drwy leihau costau cartref a gwneud y gorau o incwm teuluoedd. Byddant hefyd yn helpu i sicrhau bod cymorth ariannol megis Cynllun Gostyngiadau'r Dreth Gyngor yn parhau i fod yn raddoledig ac yn hygyrch. Gellir cysylltu hyn ag Amcan 1 yn [Strategaeth Tlodi Plant Cymru 2023](#), sydd â'r nod o fynd i'r afael â thlodi ac anghydraddoldeb ar gyfer plant yng Nghymru.

2. Esboniwch sut mae'r cynnig yn debygol o effeithio ar hawliau plant.

Nod y darpariaethau yn y Bil yw cynnal ffrwd gyllido bwysig ar gyfer gwasanaethau cyhoeddus yng Nghymru drwy system dreth gyngor raddoledig gyfredol. Mae gwasanaethau o'r fath yn hanfodol er mwyn sicrhau y gall plant a phobl ifanc barhau i fyw mewn amgylchedd diogel sy'n eu meithrin a helpu plant y mae angen cymorth ychwanegol arnynt gan awdurdodau. Credwn y caiff erthyglau canlynol Confensiwn y Cenhedloedd Unedig ar Hawliau'r Plentyn eu cefnogi, neu eu datblygu ymhellach, gan y sicrwydd a rydd incwm llywodraeth leol.

Erthygl	Disgrifiad	Effaith
Erthygl 18 (cyfrifoldebau rhiant)	Dylai llywodraethau helpu rhieni drwy greu gwasanaethau cymorth i blant a darparu'r cymorth sydd ei angen ar rieni er mwyn iddynt allu magu eu plant.	Bydd diwygio'r dreth gyngor yn helpu i sicrhau cadernid cyllid ar gyfer gwasanaethau cymorth i blant.
Erthygl 19 (diogelwch rhag trais, camdriniaeth ac esgeulustod)	Dylai llywodraethau wneud popeth o fewn eu gallu i sicrhau bod plant yn cael eu hamddiffyn rhag pob math o drais, camdriniaeth, esgeulustod a thriniaeth wael gan eu rhieni neu unrhyw un arall sy'n gofalu amdanynt.	Nod y darpariaethau yn y Bil yw lleihau costau a gwneud y gorau o incwm teuluoedd incwm isel sydd â phlant. Bydd hyn yn helpu i amddiffyn plant rhag esgeulustod sy'n deillio o dlodi. Bydd diwygio'r dreth gyngor hefyd yn helpu i sicrhau cadernid cyllid ar gyfer gwasanaethau, megis rhaglenni ymyriadau wedi'u targedu a arweinir gan awdurdodau, gwasanaethau amddiffyn plant a gwasanaethau cymdeithasol.
Erthygl 20 (plant na allant fyw gyda'u teulu)	Os na all perthnasau agosaf plentyn ofalu amdano, rhaid i'r llywodraeth roi diogelwch a chymorth arbenigol iddo. Mae hyn yn cynnwys gwneud yn siŵr bod y plentyn yn cael gofal amgen sy'n	Bydd diwygio'r dreth gyngor yn helpu i sicrhau cadernid cyllid ar gyfer gofal amgen i blant.

Erthygl	Disgrifiad	Effaith
	barhaus ac yn parchu diwylliant, iaith a chrefydd y plentyn.	
Erthygl 23 (Plant ag anabledd)	Mae gan blant anabl hawl i fyw bywyd llawn a gweddus gydag urddas ac annibyniaeth, i'r graddau mwyaf posibl, yn ogystal â chwarae rhan weithredol yn y gymuned. Rhaid i lywodraethau wneud popeth o fewn eu gallu i gefnogi plant anabl a'u teuluoedd.	Mae'r pwerau i ddiwygio Cynllun Gostyngiadau'r Dreth Gyngor a'r gyfres o ddisgowntiau, diystyriadau ac esemptiadau yn galluogi Gweinidogion Cymru i ddarparu cymorth i rieni sy'n parhau i fod yn hyblyg ac yn gyfredol. Bydd diwygio'r dreth gyngor yn helpu i sicrhau cadernid cyllid ar gyfer plant anabl.
Erthygl 26 (nawdd cymdeithasol)	Dylai llywodraethau roi nawdd cymdeithasol, gan gynnwys cymorth ariannol a budd-daliadau eraill, i deuluoedd y mae angen cymorth arnynt.	Mae'r pwerau i ddiwygio Cynllun Gostyngiadau'r Dreth Gyngor a'r gyfres o ddisgowntiau, diystyriadau ac esemptiadau yn galluogi Gweinidogion Cymru i ddarparu cymorth i rieni sy'n parhau i fod yn hyblyg ac yn gyfredol.
Erthygl 27 (safon byw dda)	Mae gan bob plentyn yr hawl i safon bywyd sy'n ddigon da i ddiwallu ei anghenion corfforol a meddyliol a'i helpu i ddatblygu. Rhaid i lywodraethau helpu teuluoedd na allant fforddio darparu hyn.	Bydd y pwerau i ddiwygio Cynllun Gostyngiadau'r Dreth Gyngor a'r gyfres o ddisgowntiau, diystyriadau ac esemptiadau yn cefnogi teuluoedd incwm isel â phlant. Bydd hyn yn helpu i ddarparu safon byw ddigonol.
Erthygl 29 (nodau addysg)	Rhaid i addysg ddatblygu personoliaeth, talentau a galluoedd pob plentyn hyd yr eithaf. Rhaid iddi annog y plentyn i barchu hawliau dynol, yn ogystal â pharchu eu rhieni, eu diwylliant eu hunain a diwylliannau eraill a'r amgylchedd.	Bydd diwygio'r dreth gyngor yn helpu i sicrhau cadernid cyllid ar gyfer addysg.
Erthygl 31 (hamdden, chwarae a diwylliant)	Mae gan bob plentyn yr hawl i ymlacio, chwarae a chymryd rhan mewn amrywiaeth eang o weithgareddau diwylliannol a chelfyddydol.	Bydd diwygio'r dreth gyngor yn helpu i sicrhau cadernid cyllid ar gyfer hamdden, chwarae a diwylliant.

B. ASESIAD O'R EFFAITH AR GYDRADDOLDEB

1. Disgrifiwch ac esboniwch effaith y cynnig ar bobl â nodweddion gwarchoddedig fel y'u disgrifir yn Neddf Cydraddoldeb 2010.

Mae Llywodraeth Cymru yn ymrwymedig i ddiwygio'r dreth gyngor er mwyn sicrhau system decach a mwy graddoledig, gyda'r nod o leihau'r baich treth a osodir ar bobl sydd â llai o gyfoeth neu bobl dan anfantais economaidd-gymdeithasol. Dengys y sylfaen dystiolaeth mai diwygio a diweddarau'r dreth gyngor yw un o'r camau mwyaf buddiol y gall Llywodraeth Cymru ei gymryd i leihau anghydraddoldebau o ran cyfoeth yng Nghymru. Bwriedir i'r diwygiadau fynd i'r afael ag anghydraddoldebau drwy drosglwyddo atebolrwydd o'r aelwydydd sydd â'r lefelau isaf o gyfoeth i'r rhai sydd â mwy a diweddarau'r system er mwyn sicrhau ei bod yn adlewyrchu cyfoeth eiddo presennol yn fwy cywir yn hytrach na'r sefyllfa 20 mlynedd yn ôl. Er na chyfeirir at anghydraddoldebau o ran cyfoeth yn Neddf Cydraddoldeb 2010, yn aml maent yn fwy amlwg ymhlith pobl sydd ag un neu fwy o'r nodweddion gwarchoddedig.

Caiff y rhaglen ddiwygio ei chyflawni drwy gynnal ailbrisiad llawn o'r 1.5m o aneddau domestig yng Nghymru, cyflwyno ailbrisiadau rheolaidd, adolygu'r disgowntiau, y diystyriadau, yr esemptiadau a'r premiymau a Chynllun Gostyngiadau'r Dreth Gyngor a gwella arferion gweinyddu a gorfodi.

Mae ymarfer i ailbrisiu pob un o'r 1.5 miliwn o eiddo yng Nghymru er mwyn ailgydbwysu'r system i adlewyrchu gwerth eiddo yn mynd rhagddo. Cafodd y sylfaen drethu yng Nghymru ei phrisio ddiwethaf yn 2005 yn seiliedig ar wybodaeth o fis Ebrill 2003 ac nid yw wedi'i diweddarau ers bron i 20 mlynedd. Gan y bydd ailbrisiad yn diweddarau bandiau pawb, ni fydd cynnydd yng ngwerth eiddo unigol o reidrwydd yn cynyddu bil treth gyngor aelwyd. Mae Llywodraeth Cymru wedi nodi'n glir nad codi rhagor o refeniw treth gyngor o ganlyniad i'r ailbrisiad yw ei nod.

Bwriedir i'r system newydd wneud y canlynol:

- Gosod baich treth llai anraddoledig ar aelwydydd;
- Defnyddio diweddariadau rheolaidd sy'n rhan annatod o'r system er mwyn sicrhau bod y dreth yn parhau i fod yn deg yn y dyfodol, gan ddefnyddio technoleg fodern a lywir gan ddata;
- Parhau i ariannu gwasanaethau hanfodol sydd o fudd i bawb ond mae'r helpu'r rhai mewn angen;
- Creu lefel o dryloywder sy'n galluogi rhyngweithio â threthdalwyr;
- Sicrhau ei bod yn parhau i fod yn dreth sy'n cysylltu pobl â chymunedau lleol.

Bydd ymarfer ailbrisiu rheolaidd at ddibenion dreth gyngor yn helpu i ddiogelu cadernid system gyllid Llywodraeth leol er mwyn sicrhau bod y gwasanaethau hyn yn parhau i fod yn gynaliadwy, yn effeithiol ac yn gadarn ar gyfer y genhedlaeth bresennol a chenedlaethau'r dyfodol. Gallai

canlyniad o'r fath wella profiadau pob defnyddiwr gwasanaeth, gan gynnwys y rhai a nodir yn yr asesiad hwn.

Rhaid sicrhau cydbwysedd rhwng lleihau'r atebolrwydd i dalu'r dreth gyngor o incymau ar gyfer aelwydydd dan anfantais economaidd-gymdeithasol a chodi'r refeniw o'r dreth gyngor sydd ei angen i ddiogelu system gyllid llywodraeth leol a'r gwasanaethau cyhoeddus hanfodol y mae'r dreth gyngor yn cyfrannu atynt, gan gynnwys yr heddlu, addysg a'r gwasanaethau cymdeithasol.

Gellid cynnal ailbrisiad cychwynnol heb ddeddfwriaeth sylfaenol ond mae'n rhoi cyd-destun pwysig i'r darpariaethau yn y Bil, gan gynnwys y rhai ar gyfer ailbrisiadau rheolaidd, y mae'r asesiad effaith hwn yn eu hystyried.

Darpariaethau'r Bil

Mae'r asesiad effaith hwn yn canolbwyntio ar y rhannau o'r rhaglen ddiwygio sy'n ffurfio darpariaethau ym Mil Cyllid Llywodraeth Leol (Cymru) 2023. Y darpariaethau hyn yw:

- cyflwyno cylchoedd ailbrisiad rheolaidd statudol ar gyfer y sylfaen drethu (o leiaf bob pum mlynedd)
- Pwerau er mwyn i newidiadau allu cael eu gwneud i labeli unrhyw strwythur bandio a ddatblygir yn y dyfodol fel rhan o ymarfer ailbrisiad
- Pwerau i ddiwygio, creu, dileu a newid disgowntiau a diystyriadau, esemptiadau a phremiymau
- Pwerau i wneud newidiadau i Gynllun Gostyngiadau'r Dreth Gyngor yn ystod y flwyddyn, er mwyn iddo allu cael ei addasu'n haws i amgylchiadau sy'n newid
- Ar hyn o bryd, mae'n ofynnol i awdurdodau lleol gyhoeddi hysbysiadau'r dreth gyngor mewn papurau newydd lleol.

Diben y darpariaethau yn y Bil yw helpu i sicrhau y caiff y dreth ei dosbarthu'n decach ac, ar yr un pryd, fod gwasanaethau cyhoeddus yn parhau i gael eu darparu wedi'u hariannu gan refeniw o'r dreth gyngor.

Bydd y Bil yn galluogi Gweinidogion Cymru i ddiwygio, creu, dileu a newid disgowntiau, esemptiadau a diystyriadau a gwneud newidiadau yn ystod y flwyddyn i Gynllun Gostyngiadau'r Dreth Gyngor er mwyn ymateb i amodau ehangach, gan dargedu mesurau lliniaru lle mae eu hangen fwyaf. Gallai canlyniad o'r fath wella profiadau pob dinesydd, gan gynnwys y rhai a nodir yn yr asesiad hwn.

Mae effeithiau ar gydraddoldeb wedi'u hystyried fel rhan o'r ymchwil a wnaed gan y [Sefydliad Astudiaethau Cyllid](#) ar effaith ailbrisiad a chaiff hyn ei ddiweddarw cyn i ddiwygiadau newydd gael eu cyflwyno.

Cofnod o'r Effeithiau yn ôl nodweddion gwarchoddedig

Grŵp neu nodwedd warchoddedig	Beth yw effeithiau cadarnhaol neu negyddol y cynnig?	Rhesymau dros eich penderfyniad (gan gynnwys tystiolaeth)	Sut y byddwch yn lliniaru'r effeithiau?
Oedran (ystyriwch wahanol grwpiau oedran)	Gall rhai pensïynwyr fod yn byw mewn eiddo nad yw'n adlewyrchu eu hincwm presennol ond sy'n ased a gronnwyd o'u bywyd gwaith. Felly, gallai ailbrisiadau rheolaidd gynyddu biliau treth gyngor i bensïynwyr. Yn wahanol i'r rhan fwyaf o grwpiau eraill, ni ellir disgwyl i bensïynwyr chwilio am gyflogaeth am dâl er mwyn cynyddu eu hincwm.	O ganlyniad i ailbrisiad, nododd y Sefydliad Astudiaethau Cyllid (tud.54) y gallai bil treth gyngor cyplau sy'n bensïynwyr gynyddu ychydig. Mae'n bosibl na fyddai biliau treth gyngor blynyddol pensïynwyr sengl yn cynyddu fawr ddim ar gyfartaledd, os o gwbl.	Efallai y bydd aelwydydd y mae eu biliau yn cynyddu o ganlyniad i ailbrisiadau rheolaidd yn gymwys i gael cymorth ychwanegol drwy ddisgowntiau, diystyriadau neu esemptiadau, neu drwy Gynllun Gostyngiadau'r Dreth Gyngor. Ar hyn o bryd, mae Cynllun Gostyngiadau'r Dreth Gyngor yn darparu cymorth ychwanegol i aelwydydd pensïynwyr.
	Gallai dileu'r gofyniad i awdurdodau lleol gyhoeddi manylion y dreth gyngor mewn papurau newydd lleol olygu ei bod yn fwy anodd i grwpiau oedran hŷn gael cymorth. Yn ôl Cymunedau Digidol Cymru , dim ond 41% o bobl dros 75 oed sydd â sgiliau digidol sylfaenol.	Nid yw'r system bresennol o gyhoeddi manylion y dreth gyngor mewn papurau newydd yn rhoi unrhyw adborth i gynghorau ac mae'n anwybyddu'r ffaith bod y gynulleidfa yn symud i ffwrdd oddi wrth bapurau newydd print i dirwedd cyfryngau digidol amrywiol.	Yn achos pobl sy'n ei chael hi'n anodd defnyddio cyfleusterau ar-lein, mae'r Bil yn cynnwys gofyniad i awdurdod wneud trefniadau ar gyfer pobl na fyddent yn gallu gweld yr hysbysiad yn electronig.
Anabledd (ystyriwch fodel)	Er ei bod yn annhebygol y bydd diwygio'r dreth gyngor yn cael effaith anghymesur ar aelwydydd â phobl anabl o gymharu ag aelwydydd eraill, gallai'r cynnig gael effaith fwy andwyol ar aelwydydd ag aelod	Yn ôl gwaith dadansoddi gan y Sefydliad Astudiaethau Cyllid (tud. 58), mae'n debygol mai effaith fach iawn a gaiff ymarfer ailbrisiad at ddibenion y dreth gyngor ar filiau pobl anabl.	Efallai y bydd aelwydydd y mae eu biliau yn cynyddu o ganlyniad i ailbrisiadau rheolaidd yn gymwys i gael cymorth ychwanegol drwy ddisgowntiau, diystyriadau neu esemptiadau, neu drwy

Grŵp neu nodwedd warchoddedig	Beth yw effeithiau cadarnhaol neu negyddol y cynnig?	Rhesymau dros eich penderfyniad (gan gynnwys tystiolaeth)	Sut y byddwch yn lliniaru'r effeithiau?
cymdeithasol anabled ¹)	anabl petai biliau treth gyngor yn cynyddu o ganlyniad i ailbrisiadau rheolaidd.		Gynllun Gostyngiadau'r Dreth Gyngor. Bydd yr adolygiadau o gymorth yn ystyried a oes angen gwneud gwelliannau. Ystyrir a allai'r gostyngiadau gyfer eiddo sydd wedi'i addasu i'w ddefnyddio gan bobl ag anabledd gael eu diwygio, eu symleiddio neu eu gwella.
Ailbennu Rhywedd (y weithred o drawsnewid a phobl drawsryweddol)	Ni ragwelir y byddai'r darpariaethau yn y Bil yn cael effaith anghymesur ar unigolyn yn seiliedig ar y ffaith bod ei rywedd wedi'i ailbennu.		
Beichiogrwydd a mamolaeth	Ni ragwelir y byddai'r darpariaethau yn y Bil yn cael effaith anghymesur ar bobl yr effeithir arnynt yn y categori hwn.		
Hil (yn cynnwys gwahanol leiafrifoedd ethnig, sipsiwn a theithwyr a mudwyr, ceiswyr lloches a ffoaduriaid)	Mae teuluoedd ethnig lleiafrifol yn fwy tebygol o fod yn byw fel aelwydydd amlgenhedlaeth mawr mewn eiddo mwy o faint. Gallai ailbrisiadau rheolaidd effeithio ar yr	Yn ôl gwaith dadansoddi gan y Sefydliad Astudiaethau Cyllid (tud. 60), mae aelwydydd o grwpiau ethnig penodol yn fwy tebygol o fod yn byw mewn ardaloedd lle	Efallai y bydd aelwydydd y mae eu biliau yn cynyddu o ganlyniad i ailbrisiadau rheolaidd yn gymwys i gael cymorth ychwanegol drwy ddisgowntiau, diystyriadau neu esemptiadau, neu drwy

¹Mae Llywodraeth Cymru yn defnyddio model cymdeithasol anabled. Rydym yn deall mai gan rwystrau y maent yn eu hwynebu mewn cymdeithas y caiff pobl anabl eu hanablu, nid gan eu hamhariadau. Sicrhau bod eich cynnig yn dileu rhwystrau, yn hytrach na'u creu, yw'r ffordd orau o wella cydraddoldeb i bobl anabl. I gael rhagor o wybodaeth, ewch i'r fewnwyd a chwiliwch am 'model cymdeithasol'.

Grŵp neu nodwedd warchoddedig	Beth yw effeithiau cadarnhaol neu negyddol y cynnig?	Rhesymau dros eich penderfyniad (gan gynnwys tystiolaeth)	Sut y byddwch yn lliniaru'r effeithiau?
	aelwydydd hyn, yn enwedig os byddant yn byw mewn ardal lle mae cyfradd y dreth gyngor yn fwy na'r cyfartaledd. Fodd bynnag, ar gyfartaledd, mae'r Sefydliad Astudiaethau Cyllid yn amcangyfrif y gallai biliau treth gyngor blynyddol aelwydydd ethnig lleiafrifol leihau ychydig bob blwyddyn.	mae canrannau uwch o eiddo yn y bandiau uchaf.	Gynllun Gostyngiadau'r Dreth Gyngor.
Crefydd, cred a diffyg cred	Ni ragwelir y byddai'r darpariaethau yn y Bil yn cael effaith anghymesur ar unigolyn yn seiliedig ar ei gred crefyddol.		
Rhyw / Rhywedd	Ni ragwelir y byddai'r darpariaethau yn y Bil yn cael effaith anghymesur ar unigolyn yn seiliedig ar ei ryw.		
Cyfeiriadedd rhywiol (lesbiaidd, hoyw a deurywiol)	Ni ragwelir y byddai'r darpariaethau yn y Bil yn cael effaith anghymesur ar unigolyn yn seiliedig ar ei gyfeiriadedd rhywiol.		
Priodas a phartneriaeth sifil	Ni ragwelir y byddai'r darpariaethau yn y Bil yn cael effaith anghymesur ar gwpl sy'n briod neu mewn partneriaeth sifil.		
Plant a phobl ifanc hyd at 18 oed	Efallai y bydd y darpariaethau yn y Bil yn effeithio ar rai plant sy'n byw mewn tldi ond	Roedd teuluoedd â phlant yn cyfrif am 47% o'r bobl yng Nghymru a oedd yn byw mewn tldi incwm	Drwy'r darpariaethau yn y Bil, bydd treth gyngor ddiwygiedig a fydd yn rhoi atebolrwydd llai

Grŵp neu nodwedd warchoddedig	Beth yw effeithiau cadarnhaol neu negyddol y cynnig?	Rhesymau dros eich penderfyniad (gan gynnwys tystiolaeth)	Sut y byddwch yn lliniaru'r effeithiau?
	bydd yr effaith yn amrywio fesul achos.	cymharol rhwng y flwyddyn ariannol a ddaeth i ben ar 31 Mawrth 2020 a'r flwyddyn ariannol a ddaeth i ben yn 2022. O ganlyniad i'r argyfwng costau byw, mae mwy o bobl yn ei chael hi'n anodd rheoli costau byw bob dydd nag ar unrhyw adeg arall ers datganoli .	anraddoedig i dalu treth ar aelwydydd ac mae diweddariadau rheolaidd yn rhan annatod ohoni er mwyn sicrhau bod y dreth yn parhau i fod yn deg yn y dyfodol.
	Os bydd nifer isel o aelwydydd yn manteisio ar Gynllun Gostyngiadau'r Dreth Gyngor, bydd hynny'n effeithio ar raddoliad a thegwch y dreth gyngor. Mae ymchwil ddiweddar gan Policy in Practice yn awgrymu y gall lefelau annigonol o gymorth hefyd gyfrannu at y ffaith nad yw anghenion plant yn cael eu diwallu, yn enwedig gyda chostau byw cynyddol.	Er na wyddom i sicrwydd faint o aelwydydd sy'n manteisio ar Gynllun Gostyngiadau'r Dreth Gyngor, awgrymwyd y gallai fod rhwng 55% a 65% ar gyfer aelwydydd incwm isel yng Nghymru .	Mae'r darpariaethau yn y Bil yn cynnwys adolygiad o Gynllun Gostyngiadau'r Dreth Gyngor a'r system o ddisgowntiau ac esemptiadau: bydd y rhain yn ceisio sicrhau bod y cymorth yn parhau i fod yn addas at y diben a'i fod yn cael ei ddefnyddio i gefnogi'r bobl sydd ei angen yn y ffordd orau posibl.

Grŵp neu nodwedd warchoddedig	Beth yw effeithiau cadarnhaol neu negyddol y cynnig?	Rhesymau dros eich penderfyniad (gan gynnwys tystiolaeth)	Sut y byddwch yn lliniaru'r effeithiau?
Aelwydydd incwm isel	Fel arfer mae aelwydydd incwm isel yn byw mewn eiddo llai o faint sydd â biliau treth gyngor is. Gallai ailbrisiadau rheolaidd arwain at bwysau cynyddol ar gyllid aelwydydd incwm isel sy'n byw mewn eiddo ym mandiau uchaf y dreth gyngor.	Mae gwaith dadansoddi gan y Sefydliad Astudiaethau Cyllid (tud. 76) yn nodi y gallai ailbrisiad rheolaidd ailddosbarthu atebolrwydd i ffwrdd o aelwydydd sydd â lefelau is o gyfoeth eiddo. Mae aelwydydd â lefelau is o gyfoeth eiddo yn fwy tebygol o weld gostyngiad ym mand eu treth gyngor yn hytrach na chynnydd neu nid effeithir arnynt.	Efallai y bydd aelwydydd y mae eu biliau yn cynyddu o ganlyniad i ailbrisiadau rheolaidd yn gymwys i gael cymorth ychwanegol drwy ddisgowntiau, diystyriadau neu esemptiadau, neu drwy Gynllun Gostyngiadau'r Dreth Gyngor. Bydd yr adolygiad o Gynllun Gostyngiadau'r Dreth Gyngor yn ystyried a ddylid diwygio'r cynllun presennol: gallai hyn dargedu mwy o gymorth tuag at aelwydydd incwm is.
	Gallai dileu'r gofyniad i awdurdodau lleol gyhoeddi hysbysiad am y dreth gyngor mewn papurau newydd lleol achosi problemau o ran hygyrchedd i aelwydydd incwm is, a allai fod â llai o fynediad i ddyfeisiau a chysylltedd ac a allai fod yn llai abl i'w fforddio.	Nid yw'r system bresennol o gyhoeddi manylion y dreth gyngor mewn papurau newydd yn rhoi unrhyw adborth i gynghorau ac mae'n anwybyddu'r ffaith bod y ffwrdd oddi wrth bapurau newydd print i dirwedd cyfryngau digidol amrywiol.	Yn achos pobl sy'n ei chael hi'n anodd defnyddio cyfleusterau ar-lein, mae'r Bil yn cynnwys gofyniad i hysbysiad gael ei arddangos mewn o leiaf un llyfrgell ym mhob awdurdod lleol.

Hawliau Dynol a Chonfensiynau'r Cenhedloedd Unedig

Hawliau Dynol	Beth yw'r ddarpariaeth? / Sut y gallai effeithio ar hawliau dynol?	Y rheswm dros y penderfyniad / Sut y byddwch yn lliniaru'r effeithiau negyddol?
---------------	--	---

A1P1 – Diogelu eiddo	Efallai fod canfyddiad y gallai'r darpariaethau ar gyfer ailbriso eiddo at ddibenion y dreth gyngor ddwyn A1P1 i rym gan y gallai ailbrisiadau gynyddu'r dreth gyngor. Fodd bynnag, byddai'r effaith hon yn un anuniongyrchol.	Fel arfer, gellir cyfiawnhau ymyrryd mewn hawliau eiddo at ddibenion trethiant a rhoddir cryn dipyn o le i'r Wladwriaeth symud mewn perthynas â mesurau strategaeth economaidd yn ogystal ag wrth lunio polisi ym maes trethiant a'i roi ar waith. Mae i'r mesurau yn y Bil sylfaen resymol ac maent yn sicrhau cydbwysedd teg rhwng y gofynion o ran budd cyffredinol y gymuned a diogelu hawliau sylfaenol unigolyn.
Erthygl 8 – Parch at eich bywyd preifat a'ch bywyd teuluol	Nid yw'r Bil yn cael unrhyw effaith arall ar yr erthygl hon heblaw'r hyn sy'n deillio o system bresennol y dreth gyngor a'r angen am wybodaeth sylfaenol gan aelwydydd er mwyn gweithredu'r system. Er bod rhai pobl yn ystyried bod trethu eiddo yn tresmasu ar hawliau o dan Erthygl 8, derbynnir yn eang nad yw darpariaeth gyfreithiol ar gyfer codi treth leol yn tresmasu ar hawliau o dan Erthygl 8 nac unrhyw hawliau dynol eraill.	Dd/G

Hawliau Dinasyddion yr UE/AEE a'r Swistir

Ni fydd y diwygiadau arfaethedig i'r dreth gyngor yn effeithio ar hawliau dinasyddion yr UE/AEE na'r Swistir. Mae dinasyddion yr UE, yr AEE neu'r Swistir sy'n byw yng Nghymru yn ddarostyngedig i'r un ddeddfwriaeth a rheoliadau ynglŷn â'r dreth gyngor â dinasyddion y DU.

C. ASESIAD O'R EFFAITH O RAN PRAWFESUR GWLEDIG

1. Disgrifiwch ac esboniwch effaith y cynnig ar bobl, busnesau a chymunedau gwledig.

Mae Llywodraeth Cymru yn ymrwymedig i ddiwygio'r dreth gyngor er mwyn sicrhau system decach a mwy graddoledig, gyda'r nod o leihau'r baich treth a osodir ar bobl sydd â llai o gyfoeth neu bobl dan anfantais economaidd-gymdeithasol. Caiff y rhaglen ddiwygio ei chyflawni drwy gynnal ailbrisiad llawn o'r 1.5m o aneddau domestig yng Nghymru, cyflwyno ailbrisiadau rheolaidd, adolygu'r disgowntiau, y diystyriadau, yr esemptiadau a'r premiymau a Chynllun Gostyngiadau'r Dreth Gyngor a gwella arferion gweinyddu a gorfodi.

Mae ymarfer i ailbrisiu pob un o'r 1.5 miliwn o eiddo yng Nghymru er mwyn ailgydbwyso'r system i adlewyrchu gwerth eiddo yn mynd rhagddo. Yn 2005 y cafodd y sylfaen drethu yng Nghymru ei phrisio ddiwethaf, a hynny'n seiliedig ar wybodaeth o fis Ebrill 2003 ac nid yw wedi'i diweddarau ers bron i 20 mlynedd. Gan y bydd ailbrisiad yn diweddarau bandiau pawb, ni fydd cynnydd yng ngwerth eiddo unigol o reidrwydd yn cynyddu bil treth gyngor aelwyd. Mae Llywodraeth Cymru wedi nodi'n glir nad codi rhagor o refeniw treth gyngor o ganlyniad i'r ailbrisiad yw ei nod.

Bwriedir i'r system newydd wneud y canlynol:

- Gosod baich treth llai anraddoledig ar aelwydydd;
- Defnyddio diweddariadau rheolaidd sy'n rhan annatod o'r system er mwyn sicrhau bod y dreth yn parhau i fod yn deg yn y dyfodol, gan ddefnyddio technoleg fodern a lywir gan ddata;
- Parhau i ariannu gwasanaethau hanfodol sydd o fudd i bawb ond mae'r helpu'r rhai mewn angen;
- Creu lefel o dryloywder sy'n galluogi rhyngweithio â threthdalwyr;
- Sicrhau ei bod yn parhau i fod yn dreth sy'n cysylltu pobl â chymunedau lleol.

Bydd ymarfer ailbrisiu rheolaidd at ddibenion dreth gyngor yn helpu i ddiogelu cadernid system gyllid llywodraeth leol er mwyn sicrhau bod y gwasanaethau hyn yn parhau i fod yn gynaliadwy, yn effeithiol ac yn gadarn ar gyfer y genhedlaeth bresennol a chenedlaethau'r dyfodol. Gallai canlyniad o'r fath wella profiadau pob defnyddiwr gwasanaeth, gan gynnwys y rhai a nodir yn yr asesiad hwn.

Rhaid sicrhau cydbwysedd rhwng lleihau'r atebolrwydd i dalu'r dreth gyngor o incymau ar gyfer aelwydydd dan anfantais economaidd-gymdeithasol a chodi'r refeniw o'r dreth gyngor sydd ei angen i ddiogelu system gyllid llywodraeth leol a'r gwasanaethau cyhoeddus hanfodol y mae'r dreth gyngor yn cyfrannu atynt, gan gynnwys yr heddlu, addysg a'r gwasanaethau cymdeithasol.

Gellid cynnal ailbrisiad cychwynnol heb ddeddfwriaeth sylfaenol ond mae'n rhoi cyd-destun pwysig i'r darpariaethau yn y Bil, gan gynnwys y rhai ar gyfer ailbrisiadau rheolaidd, y mae'r asesiad effaith hwn yn eu hystyried.

Darpariaethau'r Bil

Mae'r asesiad effaith hwn yn canolbwyntio ar y rhannau o'r rhaglen ddiwygio sy'n ffurfio darpariaethau ym Mil Cyllid Llywodraeth Leol (Cymru) 2023. Y darpariaethau hyn yw:

- cyflwyno cylchoedd ailbrisiu rheolaidd statudol ar gyfer y sylfaen drethu (o leiaf bob pum mlynedd)
- Pwerau er mwyn i newidiadau allu cael eu gwneud i labeli unrhyw strwythur bandio a ddatblygir yn y dyfodol fel rhan o ymarfer ailbrisiu
- Pwerau i ddiwygio, creu, dileu a newid disgowntiau a diystyriadau, esemptiadau a phremiymau
- Pwerau i wneud newidiadau i Gynllun Gostyngiadau'r Dreth Gyngor yn ystod y flwyddyn, er mwyn iddo allu cael ei addasu'n haws i amgylchiadau sy'n newid
- Ar hyn o bryd, mae'n ofynnol i awdurdodau lleol gyhoeddi hysbysiadau'r dreth gyngor mewn papurau newydd lleol.

Diben y darpariaethau yn y Bil yw helpu i sicrhau y caiff y dreth ei dosbarthu'n decach ac, ar yr un pryd, fod gwasanaethau cyhoeddus yn parhau i gael eu darparu wedi'u hariannu gan referniw o'r dreth gyngor.

Nod diwygio'r dreth gyngor yw lleihau'r atebolrwydd i dalu treth a osodir ar aelwydydd sydd â lefelau is o gyfoeth neu sydd dan anfantais economaidd. Caiff y diwygiadau eu rhoi ar waith yn gyson ledled Cymru ond gallent gael effaith wahanol mewn cymunedau gwledig o gymharu ag ardaloedd eraill. Yn ein [Hymgyngoriad Cam 1 'Treth Gyngor Decach'](#), nododd ymatebwyr na ddylai diwygio'r dreth gyngor gyfrannu at broblemau fforddiadwyedd mewn cymunedau, yn enwedig cymunedau gwledig.

Mewn ardaloedd gwledig, gall argaeledd tai fforddiadwy a'r potensial i gymunedau Cymraeg gael eu gwasgaru, fod yn broblemau mwy difrifol nag mewn ardaloedd eraill. Er bod achosion sylfaenol amddifadedd mewn ardaloedd gwledig yr un fath â'r rhai mewn ardaloedd trefol, gall tlodi tanwydd a thlodi mewn gwaith gael eu profi mewn ffyrdd gwahanol.

Mae Llywodraeth Cymru yn ymwybodol o'r effaith y gallai ailbrisiadau rheolaidd ei chael ar aelwydydd â statws economaidd-gymdeithasol isel os bydd eu biliau treth gyngor yn cynyddu o ganlyniad i hynny. Mae'r adolygiadau o Gynllun Gostyngiadau'r Dreth Gyngor a'r amrywiaeth o ddisgowntiau, esemptiadau, diystyriadau a phremiymau, yn sicrhau y gall aelwydydd sydd dan anfantais economaidd-gymdeithasol gael cymorth ariannol priodol.

Er mwyn sicrhau bod y systemau hyn yn parhau'n gyfredol, bydd y Bil yn ei gwneud yn bosibl i newidiadau gael eu gwneud yn ystod y flwyddyn ac i ddarpariaethau newydd ar gyfer Cynllun Gostyngiadau'r Dreth Gyngor gael eu rhoi ar waith, ac yn rhoi hyblygrwydd i Weinidogion Cymru ddiweddarau, creu neu ddileu disgowntiau, diystyriadau ac esemptiadau.

Bydd y darpariaethau yn y Bil yn galluogi Cymru i ymateb yn gyflym i effeithiau megis y rhai a welwyd yn ystod y pandemig a'r argyfwng costau byw. At hynny, bydd newid i gylchoedd ailbrisiu pum mlynedd rheolaidd â'r hyblygrwydd i ddiwygio, gohirio a chanslo ymarfer ailbrisiu eiddo, yn helpu i sicrhau bod y dreth gyngor yn parhau i fod yn deg.

Gallai dileu'r gofyniad i awdurdodau lleol gyhoeddi manylion sy'n ymwneud â'r dreth gyngor mewn papurau newydd lleol effeithio ar aelwydydd mewn ardaloedd gwledig. Awgrymodd [Cymunedau Digidol Cymru](#) y gallai pobl sy'n byw mewn ardaloedd gwledig gael eu hatal rhag defnyddio gwasanaethau digidol oherwydd problemau sy'n gysylltiedig â darparu band eang. Felly, mae pobl sy'n byw mewn ardaloedd gwledig yn dibynnu'n fwy ar wybodaeth am eu treth gyngor yn cael ei darparu fel deunyddiau print am eu bod yn llai abl i gael gwybodaeth ar-lein. Er mwyn lleihau'r effaith hon, mae'r Bil yn cynnwys gofyniad i hysbysiad gael ei arddangos mewn o leiaf un llyfrgell ym mhob awdurdod lleol. Safon ofynnol fydd hon ac, fel sy'n digwydd ar hyn o bryd, gall awdurdodau lleol barhau i ddarparu gwybodaeth mewn sawl ffordd er mwyn diwallu anghenion lleol yn y ffordd orau bosibl.

Bydd Llywodraeth Cymru yn monitro effeithiau'r darpariaethau yn y Bil wrth iddynt ddod i rym a bydd yn defnyddio'r hyblygrwydd a roddwyd iddi i addasu'r system yn ôl yr angen.

D. GWAITH SGRINIO'R ASESIAD O'R EFFAITH AR DDIOGELU DATA

Teitl y cynnig: Bil Cyllid Llywodraeth Leol (Cymru) – Darpariaethau ar gyfer Diwygio'r Dreth Gyngor
Enw'r Perchennog Asedau Gwybodaeth: Debra Carter
Rhif cyfeirnod PIA: objective:\id:A45568600
<p>Disgrifiwch eich cynnig:</p> <p>(i) <i>Os mai newid i system/prosiect/proses/polisi presennol sy'n cael ei gynnis, nodwch y trefniadau presennol (a'r ffordd y caiff data personol eu prosesu ar hyn o bryd) ac yna amlinellwch y newidiadau, gan gynnwys a gaiff data personol eu rhannu bellach â thrydydd partion.</i></p> <p>(ii) <i>Os mai system/prosiect/proses/polisi newydd sy'n cael ei gynnis (chynnig), nodwch sut y bydd y system/prosiect/proses/polisi newydd yn gweithio, gan gynnwys y ffordd y caiff y data personol eu prosesu ac a gaiff y data personol eu rhannu â thrydydd partion.</i></p> <p>(iii) <i>PWYSIG – A fydd y cynnig yn cynnwys datblygu deddfwriaeth/mesurau newydd a fydd yn ei gwneud yn ofynnol i ddata personol gael eu prosesu gan Lywodraeth Cymru neu unrhyw bartion eraill?</i></p>
<p>Mae Llywodraeth Cymru yn ymrwymedig i ddiwygio'r dreth gyngor er mwyn sicrhau system decach a mwy graddoledig, gyda'r nod o leihau'r baich treth a osodir ar bobl sydd â llai o gyfoeth neu bobl dan anfantais economaidd-gymdeithasol. Caiff y rhaglen ddiwygio ei chyflawni drwy gynnal ailbrisiad llawn o'r 1.5m o aneddu domestig yng Nghymru, cyflwyno ailbrisiadau rheolaidd, adolygu'r disgowntiau, y diystyriadau, yr esemptiadau a'r premiymau a Chynllun Gostyngiadau'r Dreth Gyngor a mireinio arferion gweinyddu a gorfodi fel rhan o Fil Cyllid Llywodraeth Leol (Cymru).</p> <p>Mae'r asesiad effaith hwn yn canolbwyntio ar y darpariaethau yn y Bil, sef:</p> <ul style="list-style-type: none"> • cyflwyno cylchoedd ailbrisiad rheolaidd statudol ar gyfer y sylfaen drethu (o leiaf bob pum mlynedd) • Pwerau er mwyn i newidiadau allu cael eu gwneud i labeli unrhyw strwythur bandio a ddatblygir yn y dyfodol fel rhan o ymarfer ailbrisiad • Pwerau i ddiwygio, creu, dileu a newid disgowntiau a diystyriadau, esemptiadau a phremiymau • Pwerau i wneud newidiadau i Gynllun Gostyngiadau'r Dreth Gyngor yn ystod y flwyddyn, er mwyn iddo allu cael ei addasu'n haws i amgylchiadau sy'n newid • Ar hyn o bryd, mae'n ofynnol i awdurdodau lleol gyhoeddi hysbysiadau'r dreth gyngor mewn papurau newydd lleol.

Bydd ymarfer ailbriso at ddibenion y dreth gyngor yn cynnwys diweddaru prisiadau eiddo pob un o'r 1.5 miliwn o anheddau domestig ledled Cymru ac, yna, ddiweddaru sylfaen drethu ddomestig Cymru, er mwyn i gynghorau allu codi a chasglu'r dreth gyngor. Gwneir y gwaith priso eiddo gan Asiantaeth y Swyddfa Briso, sy'n un o asiantaethau Cyllid a Thollau EF (CTheF), sy'n gorfod cyflawni'r rôl hon fel rhan o'i swyddogaethau cyfreithiol. Mae swyddogaethau casglu a bilio awdurdodau lleol hefyd yn ofynion statudol.

Er mwyn priso eiddo, mae angen i Asiantaeth y Swyddfa Briso gael gwybodaeth am nodweddion ffisegol eiddo, e.e. oedran yr eiddo a nifer yr ystafelloedd gwely, lleoliad a phrisiau gwerthu. Mae Asiantaeth y Swyddfa Briso eisoes yn dal gwybodaeth am bob eiddo domestig yng Nghymru, o wahanol ffynonellau, ond gall rhywfaint ohoni fod yn anghyfredol. Fel rhan o ailbrisiad, mae Asiantaeth y Swyddfa Briso yn diweddaru gwybodaeth am eiddo unigol ac efallai y bydd yn ychwanegu eiddo newydd at y rhestr. Delir cyfeiriadau llawn ar gyfer pob eiddo ond ni ddelir enwau perchenogion na meddianwyr.

Mae'r rhestr briso bresennol ar gael i'r cyhoedd ei chwilio drwy fynd i <https://www.gov.uk/band-treth-gyngor>.

Byddai'r ailbrisiadau rheolaidd, a gynhelid bob pum mlynedd, yn ddiweddariad o un o setiau data presennol Asiantaeth y Swyddfa Briso gan ddefnyddio Methodoleg Briso Awtomataidd (AVM) a byddent yn cael eu defnyddio'n fewnol gan Asiantaeth y Swyddfa Briso er mwn cynnal yr ymarfer ailbriso. Ar gyfer y data y mae'n eu dal ar hyn o bryd ac y bydd yn eu dal yn y dyfodol, Asiantaeth y Swyddfa Briso yw'r rheolydd data.

Mae Asiantaeth y Swyddfa Briso yn darparu gwaith dadansoddi lefel uchel a setiau data anadnabyddadwy i Lywodraeth Cymru er mwyn ei helpu i ddatblygu polisi a deddfwriaeth, megis bandiau'r dreth gyngor, trefniadau trosiannol a pholisi apelio. Bydd y data hyn yn parhau i gael eu rhannu â Llywodraeth Cymru o dan y trefniadau presennol. Ni fydd unrhyw ddata a rennir â Llywodraeth Cymru at y diben hwn yn cynnwys data personol.

Ar gyfer darpariaethau eraill yn y Bil – megis adolygu disgowntiau ac esemptiadau ac adolygu Cynllun Gostyngiadau'r Dreth Gyngor – nid yw Llywodraeth Cymru yn cynnig trefniadau rhannu data newydd a fyddai'n ei gwneud yn ofynnol iddi brosesu data personol y tu allan i'r trefniadau presennol.

Nid yw'r darpariaethau yn y Bil hwn yn ceisio newid y trefniadau rhannu data a'r trefniadau llywodraethu presennol rhwng Llywodraeth Cymru ac awdurdodau lleol ac unrhyw sefydliadau eraill sydd eu hangen i gynnal a chadw'r system.

A yw'r gwaith o sgrinio neu asesu'r effaith ar ddiogelu data eisoes wedi'i wneud?

- Nac ydy

A yw'r cynnig yn cynnwys prosesu data personol gan Lywodraeth Cymru neu unrhyw bartion eraill?

- Nac ydy: nid oes angen cwblhau gweddill y ffurflen hon. Dylech ei dychwelyd i YmholiadauDiogeluData@llyw.cymru ac anfon copi at eich Perchennog Asedau Gwybodaeth

A oes angen cynnal Asesiad o'r Effaith ar Ddiogelu Data ar gyfer y cynnig hwn?

- Nac oes

Nid oes unrhyw ddata personol yn cael eu prosesu gan Lywodraeth Cymru.

A roddwyd cyngor ar gydymffurfio â Rheoliad Cyffredinol y DU ar Ddiogelu Data (UK GDPR)?

- Naddo

Dd/G Nid oes unrhyw ddata personol yn cael eu prosesu gan Lywodraeth Cymru.

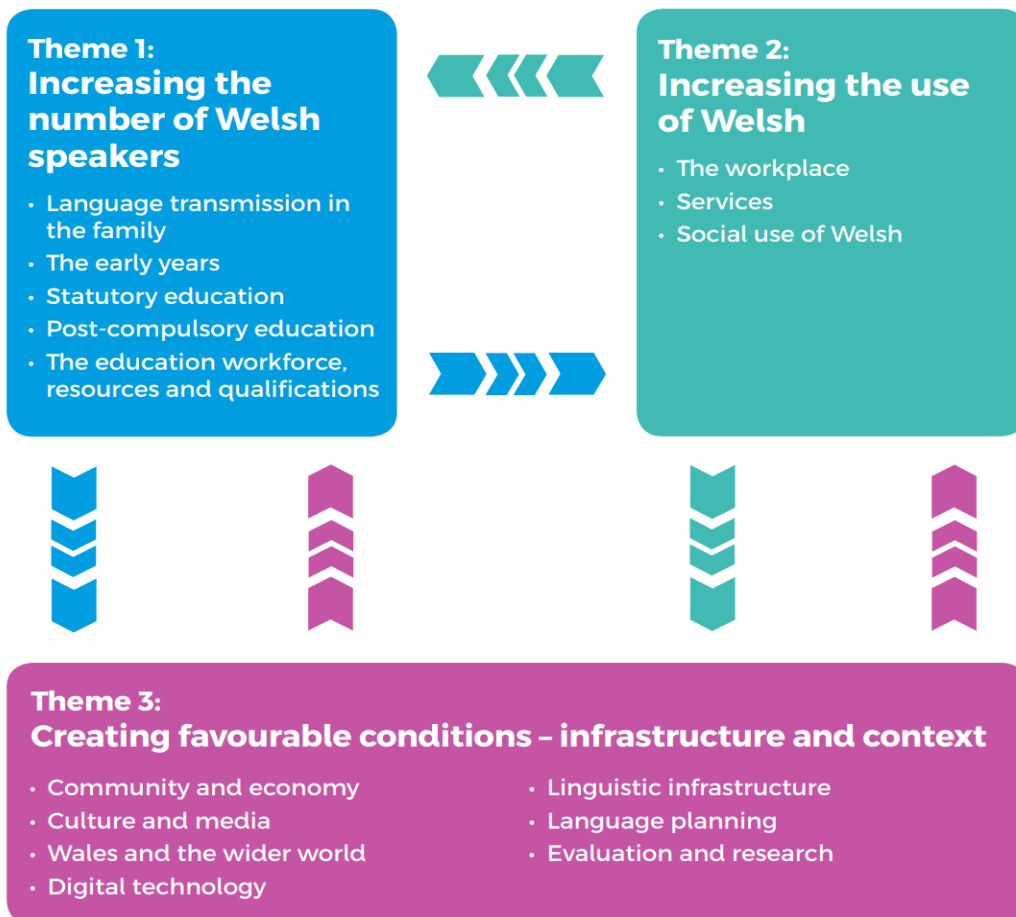
E. ASESIAD O'R EFFAITH AR Y GYMRAEG

Cymraeg 2050 yw ein strategaeth genedlaethol ar gyfer cynyddu nifer y siaradwyr Cymraeg i filiwn erbyn 2050.

Mae Llywodraeth Cymru yn gwbl ymrwymedig i'r strategaeth newydd ac mae'r targed o filiwn o siaradwyr wedi'i gynnwys yn ei Rhaglen Lywodraethu. Mae'r targed o greu 'Cymru lle mae'r Gymraeg yn ffynnu' hefyd wedi'i gynnwys yn un o'r saith nod llesiant yn Neddf Llesiant Cenedlaethau'r Dyfodol (Cymru) 2015'.

Mae rhwymedigaeth statudol arnom hefyd i roi ystyriaeth lawn i effeithiau ein gwaith ar y Gymraeg. Mae hyn yn golygu y dylai unrhyw bolisi gan Lywodraeth Cymru ystyried sut mae ein polisiau yn effeithio ar yr iaith a'r rhai sy'n ei siarad.

Mae i strategaeth *Cymraeg 2050* dair thema gydgysylltiedig, sef:



Mae'r penawdau o dan bob thema yn amlinellu cwmpas gweithgareddau a all effeithio ar yr iaith.

Fel rheol, pe gallai eich polisi effeithio ar bobl, bydd yn effeithio ar siaradwyr Cymraeg ac, felly, ar y Gymraeg mewn rhyw ffordd.

1. Rhif cyfeirnod yr Asesiad o'r Effaith ar y Gymraeg (a gwblhawyd gan Dîm Safonau'r Gymraeg, e-bost: Safonau.Standards@llyw.cymru):

05/07/2023

2. A yw'r cynnig yn dangos cysylltiad clir â strategaeth Llywodraeth Cymru ar gyfer y Gymraeg? – Cymraeg 2050 Miliwn o siaradwyr a'r Rhaglen Waith gysylltiedig ar gyfer 2017-2021?

Mae Llywodraeth Cymru yn ymrwymedig i ddiwygio'r dreth gyngor er mwyn sicrhau system decach a mwy graddoledig, gyda'r nod o leihau'r baich treth a osodir ar bobl sydd â llai o gyfoeth neu bobl dan anfantais economaidd-gymdeithasol. Caiff y rhaglen ddiwygio ei chyflawni drwy gynnal ailbrisiad llawn o'r 1.5m o aneddau domestig yng Nghymru, cyflwyno ailbrisiadau rheolaidd, adolygu'r disgowntiau, y diystyriadau, yr esemptiadau a'r premiymau a Chynllun Gostyngiadau'r Dreth Gyngor a gwella arferion gweinyddu a gorfodi.

Bydd diogelu system gyllid llywodraeth leol yn sicrhau bod gan awdurdodau lleol yr adnoddau i ddarparu gwasanaethau cyhoeddus priodol, gan gynnwys darparu gwasanaethau Cymraeg neu ddwyieithog a gweithredu ysgolion a gwasanaethau cyfrwng Cymraeg.

Mae Llywodraeth Cymru yn rhagweld y bydd yr effeithiau a'r canlyniadau anuniongyrchol hyn yn parhau i gefnogi ein huchelgeisiau i sicrhau bod y Gymraeg yn ffynnu yng Nghymru.

3. *Disgrifiwch ac esboniwch effaith y cynnig ar y Gymraeg ac esboniwch sut y byddwch yn mynd i'r afael â'r effeithiau hyn er mwyn gwella canlyniadau ar gyfer y Gymraeg. **Sut y bydd y cynnig yn effeithio ar siaradwyr Cymraeg o bob oedran (effeithiau cadarnhaol a/neu niweidiol)? Dylech nodi eich ymatebion i'r canlynol yn eich ateb i'r cwestiwn hwn, ynghyd ag unrhyw wybodaeth berthnasol arall:***

Mae'r asesiad effaith hwn yn canolbwyntio ar y rhannau o'r rhaglen ddiwygio sy'n ffurfio darpariaethau ym Mil Cyllid Llywodraeth Leol (Cymru) 2023. Y darpariaethau hyn yw:

- cyflwyno cylchoedd ailbrisiu rheolaidd statudol ar gyfer y sylfaen drethu (o leiaf bob pum mlynedd)
- Pwerau er mwyn i newidiadau allu cael eu gwneud i labeli unrhyw strwythur bandio a ddatblygir yn y dyfodol fel rhan o ymarfer ailbrisiu
- Pwerau i ddiwygio, creu, dileu a newid disgowntiau a diystyriadau, esemptiadau a phremiymau
- Pwerau i wneud newidiadau i Gynllun Gostyngiadau'r Dreth Gyngor yn ystod y flwyddyn, er mwyn iddo allu cael ei addasu'n haws i amgylchiadau sy'n newid

- Ar hyn o bryd, mae'n ofynnol i awdurdodau lleol gyhoeddi hysbysiadau'r dreth gyngor mewn papurau newydd lleol.

Diben y darpariaethau yn y Bil yw helpu i sicrhau y caiff y dreth ei dosbarthu'n decach ac, ar yr un pryd, fod gwasanaethau cyhoeddus yn parhau i gael eu darparu wedi'u hariannu gan refeniw o'r dreth gyngor.

Caiff y diwygiadau eu rhoi ar waith yn gyson ledled Cymru ond gallent gael effeithiau gwahanol mewn cymunedau gwahanol. Gallai biliau treth gyngor aelwydydd Cymraeg eu hiaith gynyddu o ganlyniad i ailbrisiadau rheolaidd. Gallai hyn roi rhagor o bwysau ar sefyllfa ariannol aelwydydd. Ar y llaw arall, gallai biliau treth gyngor siaradwyr Cymraeg yn y Gogledd a'r De-orllewin mewn trefi ôl-ddiwydiannol – [sy'n ardaloedd o amddifadedd lluosog](#) – leihau. Fodd bynnag, bydd newid i gylchoedd ailbriso pum mlynedd yn golygu bod eiddo yn llai tebygol o symud i fand treth gyngor newydd pan gaiff ei ailbriso, am na fydd gwerthoedd eiddo cymharol yn newid cymaint yn ystod y cylch byrrach ag y maent yn ei wneud rhwng ailbrisiadau anfynych. At hynny, gallai'r hyblygrwydd i ddiwygio, aildrefnu neu ganslo ymarfer ailbriso eiddo helpu i liniaru effaith newidiadau sylweddol yn y dreth gyngor yn y dyfodol.

Rhaid sicrhau cydbwysedd rhwng lleihau'r pwysau ar incymau aelwydydd dan anfantais economaidd-gymdeithasol a chodi'r dreth gyngor sydd ei hangen i ddiogelu system gyllid llywodraeth leol a'r gwasanaethau cyhoeddus hanfodol y mae'r dreth gyngor yn cyfrannu atynt, gan gynnwys plismona, addysg a'r gwasanaethau cymdeithasol.

Bydd yr adolygiad o Gynllun Gostyngiadau'r Dreth Gyngor a'r adolygiad o'r amrywiaeth o ddisgowntiau, esemptiadau, diystyriadau a phremiymau yn ystyried sut y gellir cynllunio'r systemau er mwyn diwallu anghenion cymdeithas heddiw yn y ffordd orau posibl. Bydd disgowntiau ac esemptiadau yn parhau i helpu aelwydydd sydd angen cymorth ariannol, gan gynnwys y rhai o gymunedau Cymraeg. At hynny, bydd y Bil yn rhoi hyblygrwydd i Weinidogion Cymru ddiweddarau, creu neu ddileu disgowntiau, diystyriadau ac esemptiadau, a'r gallu i wneud newidiadau i Gynllun Gostyngiadau'r Dreth Gyngor yn ystod y flwyddyn. Nod y darpariaethau hyn yw galluogi Gweinidogion Cymru i ymateb yn brydlon i unrhyw argyfwng lleol, cenedlaethol, iechyd neu economaidd. Cyhoeddir ystadegau ar ddisgowntiau, esemptiadau a diystyriadau'r dreth gyngor bob blwyddyn gan StatsCymru. Mae Llywodraeth Cymru hefyd yn cyhoeddi adroddiad blynyddol ar [Gynllun Gostyngiadau'r Dreth Gyngor](#). Byddwn yn defnyddio'r mecanweithiau hyn i fonitro effeithiau'r darpariaethau ar ôl iddo gael ei roi ar waith.

Fe'i hystyrir yn annhebygol y bydd dileu'r gofyniad i awdurdodau lleol gyhoeddi manylion sy'n ymwneud am y dreth gyngor mewn papurau newydd lleol yn effeithio ar siaradwyr Cymraeg mewn ffordd wahanol i aelwydydd eraill. O dan [Safonau'r Gymraeg](#), rhaid i awdurdodau lleol yng Nghymru sicrhau bod tudalennau eu gwefannau a'u gwasanaethau ar-lein yn gwbl weithredol yn y Gymraeg. Byddai hyn yn cynnwys gwybodaeth am y dreth gyngor.

Mae Llywodraeth Cymru yn ymrwymedig i gyflawni'r darpariaethau yn y Bil drwy'r ddwy iaith yng Nghymru. Mae ein partneriaid yn Asiantaeth y Swyddfa Brisio, sy'n allweddol i gynnal yr ailbrisiadau rheolaidd at ddibenion y dreth gyngor, hefyd yn ymrwymedig i ddarparu gwasanaethau a chyfathrebu â threthdalwyr a phartïon â diddordeb yn ddwyieithog, fel y nodir yn ei [chynllun Cymraeg](#).

Bydd Llywodraeth Cymru yn monitro effeithiau'r darpariaethau hyn yn y Bil wrth iddynt ddod i rym a bydd yn defnyddio'r hyblygrwydd a roddwyd iddi i addasu'r system yn ôl yr angen.

F. ASESIAD O'R EFFAITH AR FIOAMRYWIAETH

Mae Cynllun Adfer Natur Cymru yn cynnwys chwe amcan i wrthdroi'r dirywiad mewn bioamrywiaeth y dylid eu defnyddio i asesu'r effeithiau ar fioamrywiaeth. Gallant hefyd helpu i ddatblygu a llywio camau gweithredu i gydymffurfio â dyletswydd A6. Maent wedi'u symleiddio fel set o gwestiynau er mwyn eich tywys drwy'r asesiad effaith.

Dylid ystyried y cwestiynau hyn p'un a oes elfen rheoli tir i'ch cynnig ai peidio, er y bydd rhai yn arbennig o berthnasol os yw eich maes polisi yn ymwneud â rheoli tir mewn unrhyw ffordd.

Dylech fynd ati mewn ffordd ragweithiol i ystyried yr effeithiau posibl ar fioamrywiaeth. Mae hwn yn un maes lle mae canlyniadau anfwriadol yn aml yn cael eu diystyru, naill ai oherwydd diffyg ymwybyddiaeth neu am ei bod yn anodd rhoi gwerth ariannol ar fioamrywiaeth.

At hynny, mae'r ddyletswydd yn gofyn inni fynd ati mewn ffordd gadarnhaol i chwilio am gyfleoedd i gynnal a gwella bioamrywiaeth, yn uniongyrchol (lle mae'r ymyriad yn cynnwys rheoli tir neu waith adeiladu) ac yn anuniongyrchol (er enghraifft, lle y gall fod cyfle i godi ymwybyddiaeth o bwysigrwydd bioamrywiaeth). Wrth gwblhau'r asesiad hwn, ystyriwch sut mae gwella bioamrywiaeth a hyrwyddo cadernid ecosystemau yn cyfrannu, yn gilyddol, at gyflawni nodau eich polisi neu'ch prosiect.

Bydd angen i chi gofnodi penderfyniadau ac effeithiau sy'n deillio o'r asesiad hwn. Nodwch sut rydych wedi ateb pob cwestiwn neu gallwch ddefnyddio'r templed ar ddiwedd yr asesiad. Ceir canllawiau pellach ar y fewnwyd

Ymgorffori bioamrywiaeth

1. Sut y bydd eich cynnig yn integreiddio bioamrywiaeth mewn prosesau gwneud penderfyniadau?

Mae'r dreth gyngor yn dreth leol ar berchennog neu feddiannydd eiddo domestig (eiddo a ddefnyddir fel llety byw). Mae'n seiliedig ar werthoedd eiddo ac fe'i cymhwysir mewn ffordd gyson ar draws eiddo. Felly, nid yw bioamrywiaeth yn agwedd annatod ar y broses gwneud penderfyniadau mewn perthynas â'r darpariaethau ym Mil Cyllid Llywodraeth Leol (Cymru). Fodd bynnag, bydd y diwygiadau yn helpu i gynnal system sefydlog o ran cyllid llywodraeth leol ac efallai y bydd awdurdodau lleol yn dewis defnyddio rhai o'u hadnoddau i gefnogi bioamrywiaeth.

2. A yw eich cynnig wedi sicrhau bod bioamrywiaeth yn cael ei hystyried mewn penderfyniadau busnes?

Nid yw'r darpariaethau ym Mil Cyllid Llywodraeth Leol (Cymru) sy'n ymwneud â diwygio'r dreth gyngor wedi ystyried bioamrywiaeth mewn prosesau gwneud penderfyniadau busnes.

3. Sut y bydd eich cynnig yn gwella dealltwriaeth ac yn codi ymwybyddiaeth o bwysigrwydd bioamrywiaeth, gan annog eraill i weithredu?

Ni fydd y darpariaethau ym Mil Cyllid Llywodraeth Leol (Cymru) sy'n ymwneud â diwygio'r dreth gyngor yn gwella dealltwriaeth nac yn codi ymwybyddiaeth o bwysigrwydd bioamrywiaeth.

Gwella ein tystiolaeth, ein dealltwriaeth a'n gwaith monitro

4. Ydych chi wedi defnyddio'r dystiolaeth orau sydd ar gael o fioamrywiaeth i lywio eich cynnig a'r asesiad hwn?

Ddim yn gymwys.

5. Ydych chi wedi defnyddio'r wybodaeth ddiweddaraf am yr effeithiau allweddol ar fioamrywiaeth i wneud penderfyniadau ar sail tystiolaeth?

Ddim yn gymwys.

6. A all eich cynnig gyfrannu at ein corff o wybodaeth ar gyfer bioamrywiaeth?

Ddim yn gymwys.

Llywodraethu a chymorth i gyflawni camau gweithredu o blaid bioamrywiaeth

7. A all eich cynnig gefnogi camau gweithredu o blaid bioamrywiaeth mewn unrhyw ffordd?

Ddim yn gymwys.

8. A all eich cynnig helpu i greu adnoddau ar gyfer camau gweithredu o blaid bioamrywiaeth?

Ddim yn gymwys.

9. Ydych chi wedi cofnodi penderfyniadau a chamau gweithredu i gynnal a gwella bioamrywiaeth?

Ddim yn gymwys.

G. ASESIAD O'R DDYLETSWYDD ECONOMAIDD-GYMDEITHASOL

Pa dystiolaeth a ystyriwyd er mwyn deall sut mae'r cynnig yn cyfrannu at anghydraddoldebau canlyniadau sy'n deillio o anfantais economaidd-gymdeithasol?

Mae Llywodraeth Cymru yn ymrwymedig i ddiwygio'r dreth gyngor er mwyn sicrhau system decach a mwy graddoledig, gyda'r nod o leihau'r baich treth a osodir ar bobl sydd â llai o gyfoeth neu bobl dan anfantais economaidd-gymdeithasol. Dengys y sylfaen dystiolaeth mai diwygio a diweddarau'r dreth gyngor yw un o'r camau mwyaf buddiol y gall Llywodraeth Cymru ei gymryd i leihau anghydraddoldebau o ran cyfoeth yng Nghymru. Bwriedir i'r diwygiadau fynd i'r afael ag anghydraddoldebau drwy drosglwyddo atebolrwydd o'r aelwydydd sydd â'r lefelau isaf o gyfoeth i'r rhai sydd â mwy a diweddarau'r system er mwyn sicrhau ei bod yn adlewyrchu cyfoeth eiddo presennol yn fwy cywir yn hytrach na'r sefyllfa 20 mlynedd yn ôl.

Caiff y rhaglen ddiwygio ei chyflawni drwy gynnal ailbrisiad llawn o'r 1.5m o aneddau domestig yng Nghymru, cyflwyno ailbrisiadau rheolaidd, adolygu'r disgowntiau, y diystyriadau, yr esemptiadau a'r premiymau a Chynllun Gostyngiadau'r Dreth Gyngor a gwella arferion gweinyddu a gorfodi.

Mae ymarfer i ailbrisiu pob un o'r 1.5 miliwn o eiddo yng Nghymru er mwyn ailgydbwysu'r system i adlewyrchu gwerth eiddo yn mynd rhagddo. Yn 2005 y cafodd y sylfaen drethu yng Nghymru ei phrisio ddiwethaf, a hynny'n seiliedig ar wybodaeth o fis Ebrill 2003 ac nid yw wedi'i diweddarau ers bron i 20 mlynedd. Gan y bydd ailbrisiad yn diweddarau bandiau pawb, ni fydd cynnydd yng ngwerth eiddo unigol o reidrwydd yn cynyddu bil treth gyngor aelwyd. Mae Llywodraeth Cymru wedi nodi'n glir nad codi rhagor o refeniw treth gyngor o ganlyniad i'r ailbrisiad yw ei nod.

Bwriedir i'r system newydd wneud y canlynol:

- Gosod baich treth llai anraddoledig ar aelwydydd;
- Defnyddio diweddariadau rheolaidd sy'n rhan annatod o'r system er mwyn sicrhau bod y dreth yn parhau i fod yn deg yn y dyfodol, gan ddefnyddio technoleg fodern a lywir gan ddata;
- Parhau i ariannu gwasanaethau hanfodol sydd o fudd i bawb ond mae'r helpu'r rhai mewn angen;
- Creu lefel o dryloywder sy'n galluogi rhyngweithio â threthdalwyr;
- Sicrhau ei bod yn parhau i fod yn dreth sy'n cysylltu pobl â chymunedau lleol.

Bydd ymarfer ailbrisiu rheolaidd at ddibenion dreth gyngor yn helpu i ddiogelu cadernid system gyllid Llywodraeth leol er mwyn sicrhau bod y gwasanaethau hyn yn parhau i fod

yn gynaliadwy, yn effeithiol ac yn gadarn ar gyfer y genhedlaeth bresennol a chenedlaethau'r dyfodol. Gallai canlyniad o'r fath wella profiadau pob defnyddiwr gwasanaeth, gan gynnwys y rhai a nodir yn yr asesiad hwn.

Rhaid sicrhau cydbwysedd rhwng lleihau'r atebolrwydd i dalu'r dreth gyngor o incymau ar gyfer aelwydydd dan anfantais economaidd-gymdeithasol a chodi'r refeniw o'r dreth gyngor sydd ei angen i ddiogelu system gyllid llywodraeth leol a'r gwasanaethau cyhoeddus hanfodol y mae'r dreth gyngor yn cyfrannu atynt, gan gynnwys yr heddlu, addysg a'r gwasanaethau cymdeithasol.

Gellid cynnal ailbrisiad cychwynnol heb ddeddfwriaeth sylfaenol ond mae'n rhoi cyd-destun pwysig i'r darpariaethau yn y Bil, gan gynnwys y rhai ar gyfer ailbrisiadau rheolaidd, y mae'r asesiad effaith hwn yn eu hystyried.

Darpariaethau'r Bil

Mae'r asesiad effaith hwn yn canolbwyntio ar y rhannau o'r rhaglen ddiwygio sy'n ffurfio darpariaethau ym Mil Cyllid Llywodraeth Leol (Cymru) 2023. Y darpariaethau hyn yw:

- cyflwyno cylchoedd ailbrisiad rheolaidd statudol ar gyfer y sylfaen drethu (o leiaf bob pum mlynedd)
- Pwerau sy'n ei gwneud yn bosibl i newidiadau gael eu gwneud i labeli unrhyw strwythur bandio a ddatblygir yn y dyfodol fel rhan o ymarfer ailbrisiad
- Pwerau i ddiwygio, creu, dileu a newid disgowntiau a diystyriadau, esemptiadau a phremiymau
- Pwerau i wneud newidiadau i Gynllun Gostyngiadau'r Dreth Gyngor yn ystod y flwyddyn, er mwyn iddo allu cael ei addasu'n haws i amgylchiadau sy'n newid
- Ar hyn o bryd, mae'n ofynnol i awdurdodau lleol gyhoeddi hysbysiadau'r dreth gyngor mewn papurau newydd lleol.

Diben y darpariaethau yn y Bil yw helpu i sicrhau y caiff y dreth ei dosbarthu'n decach ac, ar yr un pryd, fod gwasanaethau cyhoeddus yn parhau i gael eu darparu wedi'u hariannu gan refeniw o'r dreth gyngor.

Er bod gwerth eiddo yn dal i fod yn ddangosydd da o gyfoeth cymharol a'r gallu i dalu'r dreth gyngor, nid yw'n berffaith. Mae'r adolygiadau o Gynllun Gostyngiadau'r Dreth Gyngor a'r amrywiaeth o ddisgowntiau, esemptiadau, diystyriadau a phremiymau a gynhelir tra bydd y Bil yn y Senedd, yn sicrhau y gall aelwydydd sydd dan anfantais economaidd-gymdeithasol gael cymorth ariannol priodol.

Llywiwyd y diwygiadau gan ganfyddiadau o'r ffynonellau canlynol:

- Rhaglen Lywodraethu

- Cytundeb Cydweithio
- Cofrestrfa Tir EF
- Asiantaeth y Swyddfa Brisio
- Ymchwil i ddiwygio cyllid llywodraeth leol, a gomisiynwyd gan Lywodraeth Cymru
- Ymchwil i effeithiau ymarferion ailbrisio ar gynghorau ac aelwydydd, a gomisiynwyd gan Lywodraeth Cymru
- Dadansoddiad economaidd Llywodraeth Cymru o gyfoeth ac incymau a gynhaliwyd gan Drysorlys Cymru.

Gwnaethom ymgynghori â rhanddeiliaid ac aelodau o'r cyhoedd ynghylch ein cynigion cyffredinol yn ein [Hymgyngoriad Cam 1 – Treth Gyngor Decach](#), gan gynnwys y darpariaethau yn y Bil. Eir ati i geisio ymatebion gan bobl sydd dan anfantais economaidd-gymdeithasol a'r rhai sy'n gweithredu fel eiriolwyr ar eu rhan, wrth i fanylion y polisi gael eu datblygu.

Yn benodol, byddwn yn defnyddio rhwydweithiau sy'n cynrychioli pobl o wahanol gefndiroedd a phobl â nodweddion gwarchodedig er mwyn trafod y cynigion ar gyfer diwygio'r dreth gyngor.

Mae effaith y polisi hwn ar unigolion â nodweddion gwarchodedig wedi'i hystyried yn yr Aseiad o'r Effaith ar Gydraddoldeb sydd wedi'i gynnwys yn y ddogfen hon.

Mae'r dolenni canlynol yn darparu tystiolaeth am gefndir y penderfyniad i ddiwygio'r dreth gyngor a'r effeithiau disgwylidig.

[Ymgynghoriad Cam 1 Treth Gyngor Decach: Crynodeb o'r Ymatebion – Llywodraeth Cymru, 2022.](#)

[Diwygio Cyllid Llywodraeth Leol yng Nghymru: Crynodeb o'r Canfyddiadau – Llywodraeth Cymru, 2021.](#)

[A statistical revaluation of council tax subjects in Wales – Prifysgol Sheffield a Chanolfan Gydweithredol y DU ar gyfer Tystiolaeth Tai \(CaCHE\), 2021.](#)

[Revaluation and reform of council tax in Wales: impacts on different councils and household types – Sefydliad Astudiaethau Cyllid, 2020.](#)

[Deall effaith Covid-19 ar Gynllun Gostyngiadau'r Dreth Gyngor yng Nghymru: Adroddiad Terfynol – Policy in Practice, 2021.](#)

[Agweddau'r cyhoedd at y dreth gyngor – Llywodraeth Cymru, 2022.](#)

[Agweddau'r cyhoedd at y dreth gyngor – Llywodraeth Cymru, 2023.](#)

Sut y gallai'r cynnig waethygu anghydraddoldebau canlyniadau sy'n deillio o anfantais economaidd-gymdeithasol ymhellach?

Gall aelwydydd sydd dan anfantais economaidd-gymdeithasol fod yn fwy tebygol o fod yn byw mewn eiddo gwerth is (gan gynnwys tai cymdeithasol) a bod yn denantiaid yn hytrach na pherchenogion tai. Gall rhai teuluoedd neu unigolion dan anfantais economaidd-gymdeithasol fod yn byw mewn eiddo â gwerth cymharol uwch, gan gynnwys y rhai mewn cartrefi mwy o faint (yn enwedig aelwydydd amlgenhedlaeth). Mae'r Sefydliad Astudiaethau Cyllid (IFS) eisoes wedi nodi y gall rhai o'r aelwydydd hyn gynnwys pobl o grwpiau ethnig lleiafrifol neu bensynwyr. Gwnaed yr ymchwiliad yn 2019 ac mae'r pandemig wedi newid y farchnad eiddo a'r economi. Byddwn yn parhau i gasglu tystiolaeth o effeithiau posibl drwy rwydweithiau arbenigwyr.

Bydd y Bil yn galluogi Gweinidogion Cymru i ddiweddarau'r systemau cymorth presennol, gan gynnwys Cynllun Gostyngiadau'r Dreth Gyngor a'r amrywiaeth o ddisgowntiau, diystyriadau ac economaidd, er mwyn sicrhau eu bod yn parhau'n effeithiol i bobl dan anfantais economaidd-gymdeithasol.

Gallai biliau treth gyngor rhai aelwydydd gynyddu o ganlyniad i ailbrisiadau rheolaidd. Gallai cyflwyno ailbrisiadau rheolaidd, a gynhelid bod pum mlynedd, hefyd greu mwy o ansicrwydd i bobl dan anfantais economaidd-gymdeithasol. Nododd rhywfaint o adborth o'n [Hymgyngoriad Cam 1](#) sut y gallai trethdalwyr fod yn "pryderu'n barhaus am y biliau yn cael eu codi i lefelau na ellir eu fforddio". Nododd ymchwiliad gan Brifysgol Sheffield a CaCHE hefyd fod "... danger that periods of instability...could result in greater short-term distortions to the distribution of dwellings by council tax band". Fodd bynnag, bydd darpariaethau yn y Bil yn galluogi Gweinidogion Cymru i ddiweddarau, creu neu ddileu disgowntiau, diystyriadau ac esemptiadau a gwneud newidiadau i Gynllun Gostyngiadau'r Dreth Gyngor yn ystod y flwyddyn. Gallai system gymorth ymatebol helpu i liniaru effeithiau negyddol ar gyfer aelwydydd o'r fath.

Gallai dileu'r gofyniad i awdurdodau lleol gyhoeddi gwybodaeth am y dreth gyngor mewn papurau newydd lleol achosi problemau o ran hygyrchedd i aelwydydd dan anfantais economaidd-gymdeithasol, y gallai fforddiadwyedd dyfeisiau a chysylltedd a mynediad iddynt effeithio arnynt. Awgrymodd un ymatebydd i'r Ymgyngoriad Cam 1 fod mynediad annigonol i wybodaeth "yn gwrthio pobl sy'n agored i niwed i galedi ariannol". Yn achos pobl sy'n ei chael hi'n anodd defnyddio cyfleusterau ar-lein, bydd y Bil yn cynnwys gofyniad i hysbysiad gael ei arddangos mewn o leiaf un llyfrgell ym mhob awdurdod lleol. Safon ofynnol fydd hon ac, fel sy'n digwydd ar hyn o bryd, gall awdurdodau lleol barhau i ddarparu gwybodaeth mewn sawl ffordd er mwyn diwallu anghenion lleol yn y ffordd orau posibl.

Sut y gallai'r penderfyniad wella canlyniadau i bobl dan anfantais economaidd-gymdeithasol?

Mae'r dystiolaeth ac arbenigwyr yn cytuno mai diwygio a diweddarau'r dreth gyngor yw un o'r camau mwyaf buddiol y gall Llywodraeth Cymru ei gymryd i leihau anghydraddoldebau o ran cyfoeth. Dangosodd ymchwil ystadegol gan [Brifysgol Sheffield](#) a CaCHE fod “the tax burden is much higher at lower bands both in terms of proportion of property capital value, and proportion of income of resident households”.

Gall aelwydydd o gefndiroedd economaidd-gymdeithasol is hefyd fod yn fwy tebygol o ddibynnu ar wasanaethau cyhoeddus nag eraill. Nod Bil Cyllid Llywodraeth Leol (Cymru) yw diogelu cadernid system gyllid llywodraeth leol er mwyn sicrhau bod y gwasanaethau hyn yn parhau i fod yn gynaliadwy, yn effeithiol ac yn gadarn ar gyfer y genhedlaeth bresennol a chenedlaethau'r dyfodol. Gallai canlyniad o'r fath wella profiadau defnyddwyr gwasanaeth, gan gynnwys y rhai o gefndiroedd economaidd-gymdeithasol difreintiedig. Gweler yr asesiadau effaith eraill am ystyriaeth bellach o'r effeithiau ar grwpiau gwahanol.

Nododd Prifysgol Sheffield a CaCHE fod “failure to revalue frequently acts to increase the regressivity of the tax”. Bydd system o ailbrisiadau mwy rheolaidd, sydd â'r hyblygrwydd i ddiwygio, aildrefnu neu ganslo ymarfer ailbrisiu eiddo, yn helpu i liniaru effaith newidiadau sylweddol mewn biliau treth gyngor yn y dyfodol. Gallai hyn roi rhywfaint o sicrwydd i bobl dan anfantais economaidd-gymdeithasol.

Nod yr adolygiadau o Gynllun Gostyngiadau'r Dreth Gyngor a'r disgowntiau, y diystyriadau a'r esemptiadau a gynhelir ochr yn ochr â'r Bil yw sicrhau bod y systemau yn parhau'n addas at y diben ac y cânt eu defnyddio mewn ffordd bragmatig i roi'r cymorth gorau posibl i'r bobl sydd ei angen. Bydd gwella hyblygrwydd y systemau hyn – e.e. drwy gyflwyno'r pŵer i wneud newidiadau yn ystod y flwyddyn i Gynllun Gostyngiadau'r Dreth Gyngor ac i Weinidogion Cymru ddiweddarau, creu neu ddileu disgowntiau, diystyriadau ac esemptiadau – yn galluogi Llywodraeth Cymru i ystyried pa gamau y gellir eu cymryd i leihau'r pwysau ariannol ar aelwydydd. Mae hyn yn golygu y caiff pobl gan anfantais economaidd-gymdeithasol eu cefnogi'n dda, nawr ac yn y dyfodol. Mae'r darpariaethau yn y Bil yn cyd-fynd â'r blaenoriaethau mewn portffolios a byddent yn helpu i gyflawni nifer o'r saith nod llesiant, yn fwyaf uniongyrchol: Cymru gydnerth, Cymru lewyrchus a Chymru fwy cyfartal.

Sut y byddwch yn monitro effaith y penderfyniad hwn? (Ystyriwch ganlyniadau ehangach)

Mae Llywodraeth Cymru wedi llunio cynllun tystiolaeth ac ymchwil cadarn er mwyn monitro effeithiau diwygiadau i'r dreth gyngor. Mae hyn yn cynnwys ymchwil academiaidd, gwaith dadansoddi mewnol gan y llywodraeth, data gweinyddol helaeth a chanlyniadau ymgynghoriadau cyhoeddus, yn ogystal â gweithgarwch ymgysylltu rheolaidd â rhanddeiliaid. Llywiwyd ymgynghoriad Cam 1, ymhlith pethau eraill, gan

ymchwil helaeth a wnaed gan y Sefydliad Astudiaethau Cyllid yn yr adroddiad cyhoeddus [Revaluation and reform of council tax in Wales](#), a nododd sut y gallai ymarfer ailbriso effeithio ar drethdalwyr o dan wahanol opsiynau ar gyfer diwygio'r dreth gyngor.

Rydym wedi comisiynu'r Sefydliad Astudiaethau Cyllid i gynnal rhaglen ymchwil bellach er mwyn helpu i lywio ymgynghoriad Cam 2. Gall y Sefydliad Astudiaethau Cyllid asesu effaith gysylltiedig strwythurau treth amgen ar aelwydydd yng Nghymru mewn perthynas ag incymau a mathau o deuluoedd.

Bydd Asiantaeth y Swyddfa Briso yn darparu data ar ymarferion ailbriso at ddibenion y dreth gyngor a'r ffordd y mae'r darpariaethau yn y Bil yn cael eu rhoi ar waith, wrth i'r polisi ddatblygu. Bydd hyn yn galluogi Llywodraeth Cymru i gynnal dadansoddi manwl o'r effaith ar aelwydydd sy'n debygol o weld newidiadau yn eu biliau a newidiadau eraill o ganlyniad i ddiwygiadau. Bydd y data hyn yn helpu swyddogion a Gweinidogion i nodi pa fathau o aelwydydd y gallai ymarfer ailbriso gael effaith andwyol arnynt a llywio camau gweithredu priodol. Gallai'r wybodaeth hon hefyd gael ei defnyddio i ystyried trefniadau trosiannol lle y bo'u hangen.

Cyhoeddir ystadegau ar ddisgowntiau, diystyriadau ac esemptiadau'r dreth gyngor bob blwyddyn gan [StatsCymru](#). Mae Llywodraeth Cymru hefyd yn cyhoeddi adroddiad blynyddol ar [Gynllun Gostyngiadau'r Dreth Gyngor](#). Byddwn yn defnyddio'r mecanweithiau hyn i fonitro effeithiau'r darpariaethau yn y Bil ar ôl iddo gael ei roi ar waith.

Bydd Llywodraeth Cymru yn ystyried pa wasanaethau neu ddadansoddiadau pellach y gellir eu defnyddio i werthuso llwyddiant unrhyw ddiwygiadau i'r dreth gyngor a roddir ar waith.