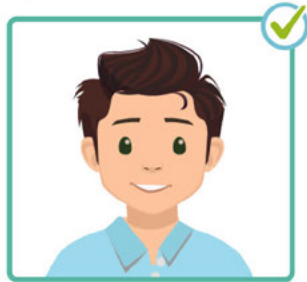


# Perthyn, ymgysylltu a chyfranogi

Crynodeb o ganllawiau i ysgolion wella presenoldeb



Llywodraeth Cymru  
Welsh Government



Mae addysg yn bwysig. Mae mynd i'r ysgol a pheidio â cholli gwersi yn gwella'r canlynol:



### Sgiliau cyfathrebu

Dysgu sut i siarad, gwrrando, darllen ac ysgrifennu.



### Meddwl

Datrys problemau a gwneud penderfyniadau.



### Sgiliau bywyd

Datblygu cyfeillgarwch a sgiliau am oes.



### Eich dyfodol

Cael cymwysterau ar gyfer gwaith a bywyd.



### Lles emosiynol a chorfforol

Meithrin hyder a hunan-barch.

Gall presenoldeb da yn yr ysgol wneud gwahaniaeth mawr i ddyfodol plentyn. **Mae pob eiliad yn yr ysgol yn cyfrif ac mae diwrnodau sy'n cael eu colli yn adio i fyny'n gyflym.**



**Mae Llywodraeth Cymru eisiau i ysgolion fod yn lleoedd hwyllog i ddysgu, archwilio a darganfod pethau newydd. Lleoedd mae dysgwyr eisiau mynd iddyn nhw.**

Mae'r rhan fwyaf o blant a phobl ifanc yn mwynhau'r ysgol ac yn mynd yno. Ond mae rhai yn colli allan yn rheolaidd. Pan fydd rhywun yn absennol, rydym ni am i ysgolion wybod pam a'u cefnogi gymaint â phosibl.

Mae'r canllawiau hyn yn cynnwys y canlynol:

- pam mae dysgwyr yn absennol
- sut y dylai ysgolion wirio presenoldeb
- sut y gall ysgolion wella presenoldeb
- beth sy'n digwydd pan na fydd presenoldeb yn gwella.



## Covid-19

Ers y pandemig nid yw rhai plant a phobl ifanc wedi dychwelyd i'r ysgol. Mewn rhai rhannau o Gymru:

- nid yw lefelau presenoldeb wedi mynd yn ôl i'r hyn yr oedden nhw
- mae'r berthynas rhwng rhai rhieni ac ysgolion yn waeth
- mae rhai teuluoedd wedi dod yn fwy di-hid tuag at yr ysgol a dysgu.



Rydym ni am i hyn newid. Rydym ni am i ysgolion hyrwyddo pa mor bwysig yw presenoldeb a'r gwahaniaeth mae'n ei wneud.



Mae rhai dysgwyr yn colli'r ysgol am eu bod nhw'n sâl neu fod rhywbeth ingol yn digwydd yn y teulu. Pan fydd y pethau hyn yn digwydd, dylai ysgolion ddeall a chynnig cefnogaeth.

Ond mae yna resymau eraill hefyd. Efallai bod dysgwyr

- yn teimlo'n anniogel
- yn teimlo eu bod nhw'n cael eu bwlio
- yn teimlo'n anhapus pan fyddan nhw yno
- yn cael dysgu'n anodd ac yn profi anghenion dysgu ychwanegol
- yn ei chael hi'n anodd oherwydd bod ganddynt faterion lleferydd, iaith a chyfathrebu (SLC)
- yn profi problemau ariannol neu mewn tlodi
- yn poeni am arholiadau neu waith ysgol.

Mae angen i ysgolion wybod beth sy'n mynd ymlaen a chymryd camau i wella presenoldeb.



Gall bod yn absennol o'r ysgol roi dysgwyr mewn perygl o niwed, yn enwedig plant a phobl ifanc:

- sy'n derbyn gofal
- sy'n ofalwyr ifanc
- o gymunedau lleiafrifoedd ethnig
- gyda Saesneg neu Gymraeg fel iaith ychwanegol
- o gymunedau Sipsiwn, Roma a Theithwyr
- sy'n geiswyr lloches, ffoaduriaid, mudwyr newydd
- sy'n drawsryweddol, yn anneuaidd neu'n cwestiynu eu rhywedd
- sydd yn y system cyfiawnder ieuenctid
- gyda phroblemau iechyd meddwl neu iechyd meddwl hirdymor
- sydd wedi profi trawma a phrofiadau niweidiol yn ystod plentyndod
- sy'n byw mewn llety dros dro, hosteli digartref neu lety gwely a brecwast
- sydd ar y gofrestr amddiffyn plant.

Mae'n bwysig bod plant a phobl ifanc yn ddiogel. Rhaid i ysgolion wirio a darganfod pam eu bod nhw'n colli'r ysgol a'u cefnogi i fynychu.

**i** Mae cyngor ac arweiniad yma:

- [Fframwaith presenoldeb Cymru Gyfan](#)
- [Canllawiau ar godau presenoldeb ysgol](#)

**Rhaid i bob plentyn gael addysg.** Mae Deddf Addysg 1996 yn dweud:

- Rhaid i rieni (neu ofalwyr) sicrhau bod eu plant yn cael addysg ‘effeithlon’ ac ‘addas’ sy’n diwallu eu hanghenion.
- Rhaid i awdurdodau lleol sicrhau bod pob plentyn yn eu hardal yn derbyn addysg addas.

## Hawliau plant

Mae gan bob plentyn hawliau sydd wedi’u nodi yng Nghonfensiwn y Cenhedloedd Unedig ar Hawliau’r Plentyn.

**Erthygl 28** — Mae gan blant a phobl ifanc yr hawl i addysg waeth pwy ydyn nhw.

**Erthygl 29** — Mae gan blant a phobl ifanc yr hawl i addysg sy’n helpu eu meddwl, eu corff a’u doniau i fod y gorau y gallan nhw fod.



## Gweithio gyda’n gilydd i wella presenoldeb

Mae sicrhau bod plant a phobl ifanc yn mynd i’r ysgol yn fusnes i bawb. Mae gennym ni bolisiau ac adnoddau i helpu, ond ni all ysgolion ei wneud ar eu pennau eu hunain. Mae’n gofyn i bawb gydweithio:

- rhieni a gofalwyr
- gofalwyr maeth
- cyrff llywodraethu
- Unedau Cyfeirio Disgyblion ac Ysgolion Annibynnol
- Y Gwasanaeth Lles Addysg (EWS)
- awdurdodau lleol.



# ✓ Egwyddorion a ffyrdd o weithio

Mae'r canllaw hwn yn cynnwys **8 egwyddor** a ffyrdd o weithio.

## 1. Dull sy'n canolbwyntio ar y dysgwr, yn seiliedig ar hawliau

Rydym ni eisiau i'r ysgol roi'r plentyn yn gyntaf! Rhaid adeiladu cefnogaeth o amgylch yr hyn mae'r plentyn ei angen a gwella presenoldeb.

## 2. Dull sy'n seiliedig ar gryfderau

Rydym ni am i ysgolion ganolbwyntio ar y pethau cadarnhaol ym mywydau pobl. Mae hyn yn rhoi hyder i bobl ac yn rhoi cefnogaeth heb eu beio am broblemau.

## 3. Dull sy'n ymwybodol o Brofiadau Niweidiol yn ystod Plentyndod (ACE) ac ystyriol o drawma

**ACEs** — yn cynnwys camdriniaeth, esgeulustod, neu dyfu i fyny mewn teulu sydd â phroblemau alcohol neu gyffuriau.

**Trawma** — mae pethau'n digwydd sy'n achosi straen neu'n codi ofn arnom ni ac yn gadael marc emosiynol parhaol.

Rydym ni am i ysgolion fod yn ymwybodol a gweithio i gefnogi plant yn y ffyrdd cywir.

## 4. Ffocws ar les ac iechyd meddwl dysgwyr

Rydym ni am i ysgolion helpu i gefnogi iechyd meddwl a lles.

## 5. Dull ysgol gyfan

Rydym ni am i ysgolion edrych ar eu holl systemau a'u ffyrdd o weithio i weld sut y gallant wella presenoldeb.

## 6. Ffocws ar feithrin perthnasoedd cadarnhaol a diwylliant ysgol

Rydym ni am i ysgolion feithrin perthynas gref a chadarnhaol â dysgwyr a'u theluoedd. Pan fydd plant a phobl ifanc yn teimlo eu bod nhw'n cysylltu ac yn perthyn maen nhw am fynd i'r ysgol.

## 7. Ffocws ar ymgysylltu â theluoedd

Rydym ni am i ysgolion gael llawer o gyfleoedd i rieni siarad am bresenoldeb.

## 8. Ffocws ar atal a chefnogi

Rydym ni am i ysgolion ddilyn y pum ffordd o weithio sy'n cael eu nod yn Neddf Llesiant Cenedlaethau'r Dyfodol. Y rhain yw:

- **Hirdymor** — ymrwymo i wella presenoldeb.
- **Atal** — nodi materion, camu i mewn yn gyflym a rhoi'r gefnogaeth gywir.
- **Integreiddio** — edrych ar bob rhan o fywyd yr ysgol — yr ysgol gyfan.
- **Cydweithredu** — gweithio gyda dysgwyr, rhieni a gwasanaethau eraill.
- **Cynnwys** — gwranddo, parchu a chynnwys dysgwyr a theluoedd.



# Cynlluniau, polisiau ac arferion presenoldeb ysgol

## Strategaeth presenoldeb ysgol (cynllun)

Dylai pob ysgol feddu ar strategaeth presenoldeb ysgol. Dylid nodi'r canlynol yn glir:

- gweledigaeth ac ethos yr ysgol
- cyfrifoldebau llywodraethwyr, athrawon, dysgwyr a rhieni
- sut y byddant yn helpu dysgwyr i deimlo'n gysylltiedig, yn llawn diddordeb ac yn hapus yn yr ysgol
- sut y byddant yn ymdrin â materion
- pa gefnogaeth sydd ar gael
- sut maen nhw'n anelu at wella presenoldeb.

Dylai ysgolion wneud y canlynol:

- cynnwys pawb wrth ddatblygu'r strategaeth
- ei chysylltu gyda chynlluniau eraill yr ysgol, gan gynnwys cynlluniau lles a chynlluniau amddiffyn plant
- ei gwneud yn hawdd ei deall ac ar gael i bawb
- ei gwirio a'i diweddarau'n rheolaidd.

## Arweinyddiaeth a llywodraethwyr

Mae arweinyddiaeth a llywodraethwyr da yn gwneud gwahaniaeth mawr i fywyd ysgol. Maen nhw'n gyfrifol am y canlynol:

- sicrhau bod yr ysgol yn lle mae dysgwyr eisiau mynd iddo
- gwella presenoldeb
- rhoi negeseuon clir am sut mae presenoldeb yn gwella lles a chanlyniadau
- hyfforddiant fel bod pawb yn gwybod sut i wella presenoldeb.

## Cadw plant yn ddiogel

Gall bod yn absennol fod yn arwydd bod plentyn mewn perygl. Dylai ysgolion wybod pam fod plentyn yn absennol a gweithio gyda'r canlynol:

- unigolyn diogelu dynodedig yr ysgol
- y Swyddog Lles Addysg (EWO).

Os ydyn nhw'n credu bod plentyn mewn perygl dylent ffonio'r heddlu ar unwaith.

## Llais y disgybl a chynghorau ysgol

Dylai dysgwyr fod yn rhan o benderfyniadau am fywyd ysgol. Mae cymryd rhan yn helpu dysgwyr i deimlo eu bod nhw'n perthyn ac eisiau mynd i'r ysgol.

## Datblygu staff

Dylai'r holl staff wybod am y canlynol:

- strategaeth presenoldeb yr ysgol
- cyfleoedd hyfforddi
- eu cyfrifoldeb i gefnogi dysgwyr a rheoli presenoldeb.



# Cofnodi a gwirio presenoldeb

## Cymryd y gofrestr

Mae'n rhaid i ysgolion gymryd cofrestr presenoldeb ddwywaith y dydd, fel eu bod nhw'n gwybod:

- pwy sydd ar goll o ddydd i ddydd
- os bydd rhywun yn mynd ar goll yn ystod y dydd
- patrymau ymddygiad — os yw dysgwr yn colli rhai gwersi, rhai rhannau o'r dydd neu adegau o'r flwyddyn.

Dylai ysgolion sicrhau bod athrawon a staff yn gwybod:

- sut i gofnodi a gwirio presenoldeb
- pwy i roi gwybod iddynt am absenoldebau
- beth i'w wneud os ydyn nhw'n meddwl bod plentyn mewn perygl.

## Systemau electronig

Mae rhai ysgolion yn defnyddio cofrestrau presenoldeb electronig. Mae hyn yn eu helpu i gasglu a gwirio presenoldeb yn gyflym. Rhaid i'r ysgol wneud copïau papur o leiaf unwaith y mis, fel nad yw cofnodion yn mynd ar goll.



## Absenoldeb awdurdodedig ac anawdurdodedig

Rhaid i gofrestr yr ysgol ddangos p'un a yw dysgwr:

- yn bresennol
- yn cymryd rhan mewn gweithgareddau oddi ar y safle (yn cael eu trin fel presennol)
- absennol — awdurdodedig neu anawdurdodedig
- dim angen mynychu (oherwydd bod yr ysgol ar gau).

Os yw'r plentyn yn absennol, rhaid iddo ddangos p'un a yw'n:

- **Awdurdodedig** — mae'r ysgol wedi rhoi cymeradwyaeth ymlaen llaw ar gyfer yr absenoldeb.
- **Anawdurdodedig** — nid yw'r ysgol wedi rhoi cymeradwyaeth.

## Gwyliau yn ystod y tymor a theithiau tramor estynedig

Dylai rhieni wneud cais ymlaen llaw i gymryd gwyliau neu deithiau tramor yn ystod y tymor. Ond does dim rhaid i'r ysgol gytuno ar hynny.

Os nad yw'r ysgol yn cytuno a bod y teulu'n mynd beth bynnag, mae'n absenoldeb anawdurdodedig.

Gall ysgol awdurdodi hyd at 10 diwrnod o absenoldeb y flwyddyn.

Os yw plentyn i ffwrdd am fwy o amser na'r hyn a gytunwyd, mae'n absenoldeb anawdurdodedig.

## Amserlenni rhan amser

Weithiau gall oriau ysgol rhan amser helpu dysgwyr i ailgysylltu ar ôl absenoldeb hir. Dylai amserlenni rhan amser fod yn rhan o gynllun mwy sy'n cynnwys:

- cytundeb ysgrifenedig gyda rhieni a gwasanaethau
- yr oriau a'r amseroedd mae'r dysgwr yn yr ysgol
- gwybodaeth am sut y bydd y dysgwr yn ddiogel pan nad yw yn yr ysgol
- y gefnogaeth sy'n cael ei rhoi
- sut bydd y dysgwr yn cael addysg llawn amser
- unrhyw gyswllt gyda gwasanaethau Addysg Heblaw Yn Yr Ysgol
- trefniadau trafnidiaeth.

## Addysg hyblyg

Mae hyn yn golygu bod plentyn yn mynd i'r ysgol rai dyddiau ac yn cael ei addysgu gartref weddill yr amser. Mae'r dysgwr ar gofrestr yr ysgol, a phan fydd gartref mae'n cael ei nodi fel absenoldeb awdurdodedig.

## Absenoldeb astudio

Mae rhai ysgolion yn rhoi diwrnodau i ffwrdd i ddysgwyr baratoi ar gyfer arholiadau. Ni ddylai hyn fod yn fwy na 15 diwrnod.

## Dysgwyr o gymunedau Sipsiwn, Roma a Theithwyr

Dylai ysgolion fod yn ymwybodol o ddiwylliant a ffordd o fyw cymunedau Sipsiwn, Roma a Theithwyr. Dylai ysgolion fod yn sensitif, ceisio dod o hyd i gydbwysedd a gweithio i gefnogi'r dysgwr. Os yw'r teulu'n teithio, gall yr ysgol roi absenoldeb awdurdodedig. Os oes pryderon am ddiogelwch plentyn, dylai'r ysgol ymchwilio.

## Addysg heblaw yn yr ysgol

Addysg heblaw yn yr ysgol (a elwir weithiau yn EOTAS) yw addysg i blant na allant fynd i'r ysgol. Gallai hyn fod oherwydd nad ydynt yn ddigon da i fynd i'r ysgol neu wedi cael eu gwahardd o'r ysgol.

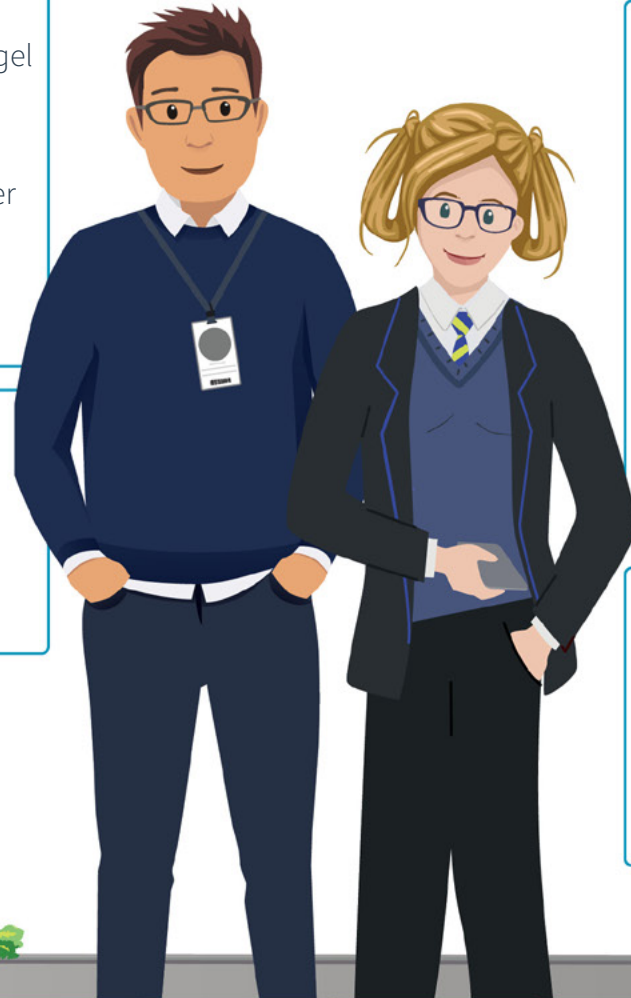
Gall plant nad ydynt yn mynd i'r ysgol fynd i Uned Cyfeirio Disgyblion (a elwir weithiau yn PRU) neu goleg. Gallant hefyd wneud eu dysgu yn yr ysbyty neu gartref.

Weithiau mae plant sy ddim yn mynd i'r ysgol yn dal ar gofrestr eu hysgol. Pan fydd hyn yn digwydd, mae'r ysgol yn rhoi ar y gofrestr fod y plentyn yn cael addysg yn rhywle arall.

Maent yn defnyddio codau arbennig i wneud hyn ac mae'n golygu bod y plentyn yn bresennol.

## Cofrestru deuil

Os bydd dysgwyr yn symud rhwng ardaloedd am resymau teuluol, efallai y byddant wedi'u cofrestru mewn dwy ysgol. Dylai'r ddwy ysgol weithio gyda'i gilydd i sicrhau bod y dysgwr yn cael addysg llawn amser. Os nad ydynt yn mynychu'r naill ysgol neu'r llall pan fyddant i fod i wneud hynny, mae'n absenoldeb anawdurdodedig.





# Tynnu dysgwyr oddi ar y gofrestr



## Dim ond dan yr amgylchiadau canlynol y gall ysgol dynnu enw plentyn oddi ar eu cofrestr:

- os yw dysgwr wedi symud ardal ac wedi cofrestru mewn ysgol arall
- mae'r rhiant wedi rhoi hysbysiad ysgrifenedig bod eu plentyn yn cael ei addysgu gartref
- mae swyddog meddygol yn ardystio nad yw'r dysgwr yn gallu mynychu'r ysgol
- mae'r dysgwr wedi bod yn absennol am dros bedair wythnos ac nid yw'r swyddog addysg lleol yn gwybod ble mae'r dysgwr
- mae'r dysgwr wedi marw
- mae'r dysgwr wedi'i wahardd yn barhaol ac nid yw'r teulu'n mynd i apelio.

Mae'n rhaid i ysgolion ddweud wrth yr awdurdod lleol pan fydd plentyn yn cael ei dynnu oddi ar y gofrestr, a'r rheswm pam. Mae hyn yn helpu'r awdurdod lleol i wybod a yw'r plentyn yn cael addysg addas neu a oes angen iddynt ymchwilio.

Os yw ysgolion yn bryderus, dylent gysylltu â'r Bwrdd Diogelu Plant Lleol. Os yw ysgolion yn credu bod plentyn mewn perygl, dylent gysylltu â'r heddlu ar unwaith.

### Troseddwy'r ifanc

Dylid tynnu troseddwy'r ifanc oddi ar y gofrestr dim ond os yw'r ysgol yn gwybod eu bod nhw'n mynd i'r carchar am fwy na phedwar mis neu os na fyddant yn dychwelyd.

Mae cyngor ar gael i ysgolion yn y canlynol: [Rheoliadau Addysg \(Cofrestru Disgyblion\) \(Cymru\) 2010](#)

# ✓ Camu i mewn yn gynnar

Mae gan ysgolion lawer o wybodaeth am fywydau dysgwyr a dylent ei defnyddio i gynnig y gefnogaeth gywir. Gallai fod yn gymorth tymor byr yn yr ystafell ddosbarth i wella dysgu neu gymorth mwy arbenigol gan wasanaethau eraill.

## Ar y diwrnod cyntaf

Dylai rhieni roi gwybod i ysgolion cyn gynted â phosibl pam fod eu plentyn yn absennol o'r ysgol.

Os nad yw rhieni'n cysylltu â'r ysgol, dylai'r ysgol gysylltu â nhw ar y diwrnod cyntaf.

Mae cysylltu â rhieni yn gyflym:

- yn dangos i deuluoedd bod yr ysgol yn pryderu ac yn poeni
- yn gwirio bod rhieni yn gwybod bod eu plentyn yn absennol ac yn helpu i'w cadw'n ddiogel
- yn helpu'r ysgol i wybod a oes unrhyw broblemau a p'un a oes angen iddyn nhw gefnogi'r dysgwr
- yn atal absenoldebau hirach.

## Dychwelyd i'r ysgol

Pan fydd dysgwyr yn dychwelyd i'r ysgol ar ôl absenoldeb hir mae angen iddynt wybod bod yr ysgol yn falch o'u gweld. Dylai ysgolion wneud y canlynol:

- croesawu dysgwyr yn ôl ac annog presenoldeb
- darparu cefnogaeth i ddal i fyny ar ddysgu
- trefnu gwiriadau wythnosol i drafod materion a chynnydd
- cadw mewn cysylltiad â rhieni
- trafod cefnogaeth.

## Plant wedi'u gwahardd yn dychwelyd i'r ysgol

Yn dilyn gwaharddiad barhaol neu gwaharddiad o 15 diwrnod neu fwy dylai'r pennaeth gyfarfod â'r rhieni a chytuno ar sut y bydd y plentyn yn dychwelyd i'r ysgol. Mae'n rhoi cyfle i bawb siarad a chytuno ar gefnogaeth sy'n gwella presenoldeb.



Gall ysgolion gael cymorth i gefnogi dysgwyr mewn sawl ffordd, gan gynnwys:

- **Gwasanaethau cwnsela** — Mae gan awdurdodau lleol wasanaethau cwnsela i blant a phobl ifanc 11-18 mlwydd oed. Gall ysgolion hefyd atgyfeirio dysgwyr at CAMHS (Gwasanaethau Iechyd Meddwl Plant a'r Glasoed).
- **Gwasanaethau ieuentid** — Gall gweithwyr ieuentid gefnogi pobl ifanc a helpu i ddatblygu lles.
- **Canllawiau** — Gall Gyrfa Cymru helpu pobl ifanc gyda chyngor fel eu bod nhw'n parhau i gymryd rhan mewn addysg.

## Gwasanaethau eraill

Dylai ysgolion weithio gyda gwasanaethau eraill i helpu dysgwyr i wella presenoldeb a goresgyn rhwystrau i ddysgu:

- [Mae'r Gwasanaethau Gwybodaeth i Deuluoedd](#) yn cynnig gwybodaeth a chyngor i deuluoedd.
- [Mae Teuluoedd yn Gyntaf](#) yn cefnogi teuluoedd sy'n byw mewn tldi.
- [Mae Magu Plant. Rhowch Amser Iddo](#) yn darparu gwybodaeth, cyngor a chymorth rhianta cadarnhaol.

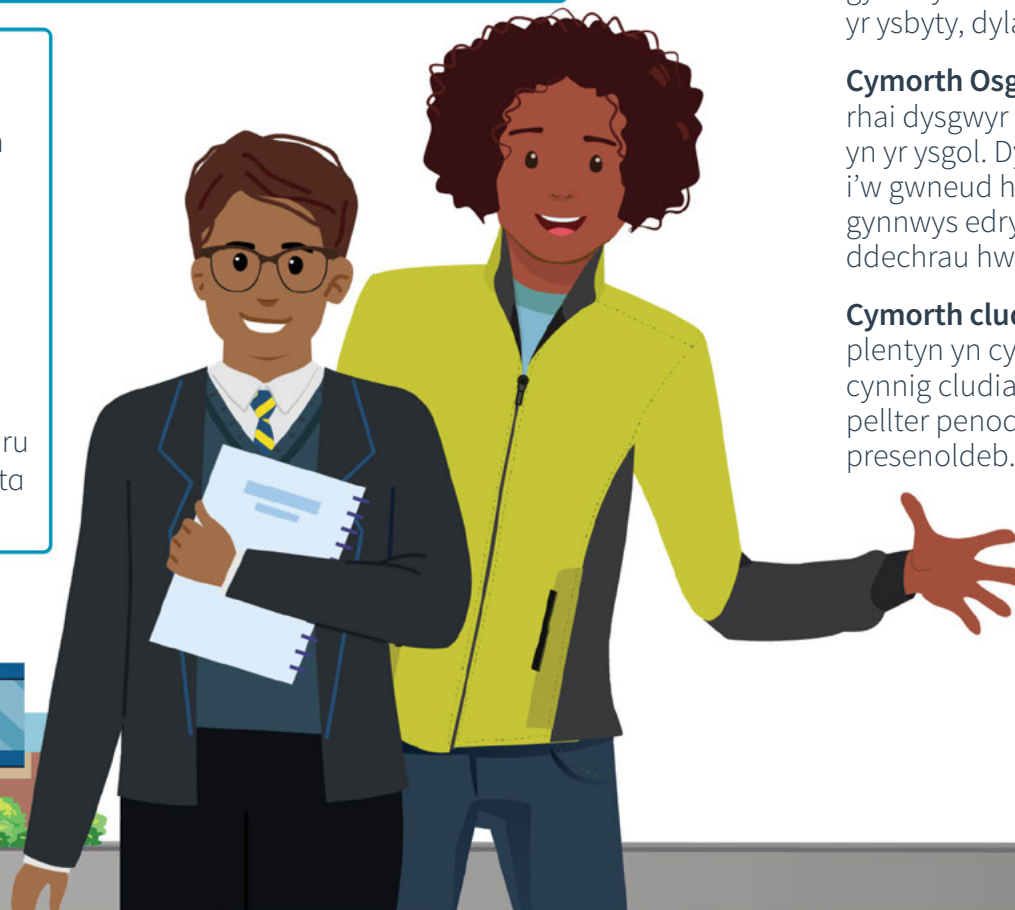
Mae cefnogaeth arall ar gael hefyd: 

**Grwpiau Anogaeth** — Mae gan rai ysgolion grwpiau anogaeth — Mae'r grwpiau bach hyn yn helpu plant i deimlo'n ddiogel ac yn cefnogi symud yn ôl i'r brif ystafell ddosbarth.

**Cymorth ar gyfer anghenion gofal iechyd** — Dylai cyrff llywodraethu ac ysgolion sicrhau bod dysgwyr ag anghenion gofal iechyd ychwanegol yn cael addysg gan gynnwys teithiau a gweithgareddau. Os yw'r dysgwr yn yr ysbyty, dylai'r awdurdod lleol drefnu addysg addas.

**Cymorth Osgoi'r Ysgol yn Seiliedig ar Emosiwn** — Mae rhai dysgwyr yn ei chael hi'n anodd yn emosiynol bod yn yr ysgol. Dylai ysgolion weithio gyda theuluoedd i'w gwneud hi'n haws iddyn nhw fynychu. Gall hyn gynnwys edrych ar ganiatáu amserlen ran amser neu ddechrau hwyr neu ddiwedd cynnar i'w diwrnod ysgol.

**Cymorth cludiant** — Rhaid i rieni sicrhau bod eu plentyn yn cyrraedd yr ysgol. Mae awdurdodau lleol yn cynnig cludiant ysgol am ddim i deuluoedd sy'n byw pellter penodol o'r ysgol neu sydd ar incwm isel i helpu presenoldeb.





# Gweithio gyda'n gilydd a chysylltu â rhieni

Dylai ysgolion weithio gyda rhieni a'u hannog i wneud y canlynol:

- cymryd diddordeb gweithredol ym mywyd a gwaith ysgol eu plentyn
- mynychu nosweithiau rhieni a digwyddiadau ysgol eraill
- bod yn ymwybodol o ohebiaeth ysgolion, gan gynnwys llythyrau mae eu plentyn yn dod â nhw adref gyda nhw
- sicrhau bod eu plentyn ond yn colli'r ysgol am resymau na ellir eu hosgoi neu y cytunwyd arnynt
- dweud wrth yr ysgol am unrhyw absenoldeb cyn gynted â phosibl, yn ddelfrydol ar y bore cyntaf
- cadarnhau hyn yn ysgrifenedig pan fydd y plentyn yn dychwelyd i'r ysgol
- osgoi trefnu gwyliau teulu yn ystod y tymor
- siarad â'r ysgol os ydynt yn poeni nad yw eu plentyn eisiau mynd i'r ysgol.

**Gall cynnwys rhieni helpu i adeiladu perthynas llawn ymddiriedaeth. Mae'n eu helpu i wybod bod eu plentyn yn profi gofal ac yn gwella presenoldeb.**

## Swyddogion ymgysylltu â theuluoedd

Mae gan rai ysgolion staff ymroddedig nad ydynt yn addysgu sy'n ymgysylltu â theuluoedd. Dylai'r staff hyn fod yn ymwybodol o fywyd cymunedol, yr heriau mae dysgwyr yn eu hwynebu a meddu ar brofiad o weithio gyda dysgwyr bregus.

## Llais rhieni a chynghorau rhieni

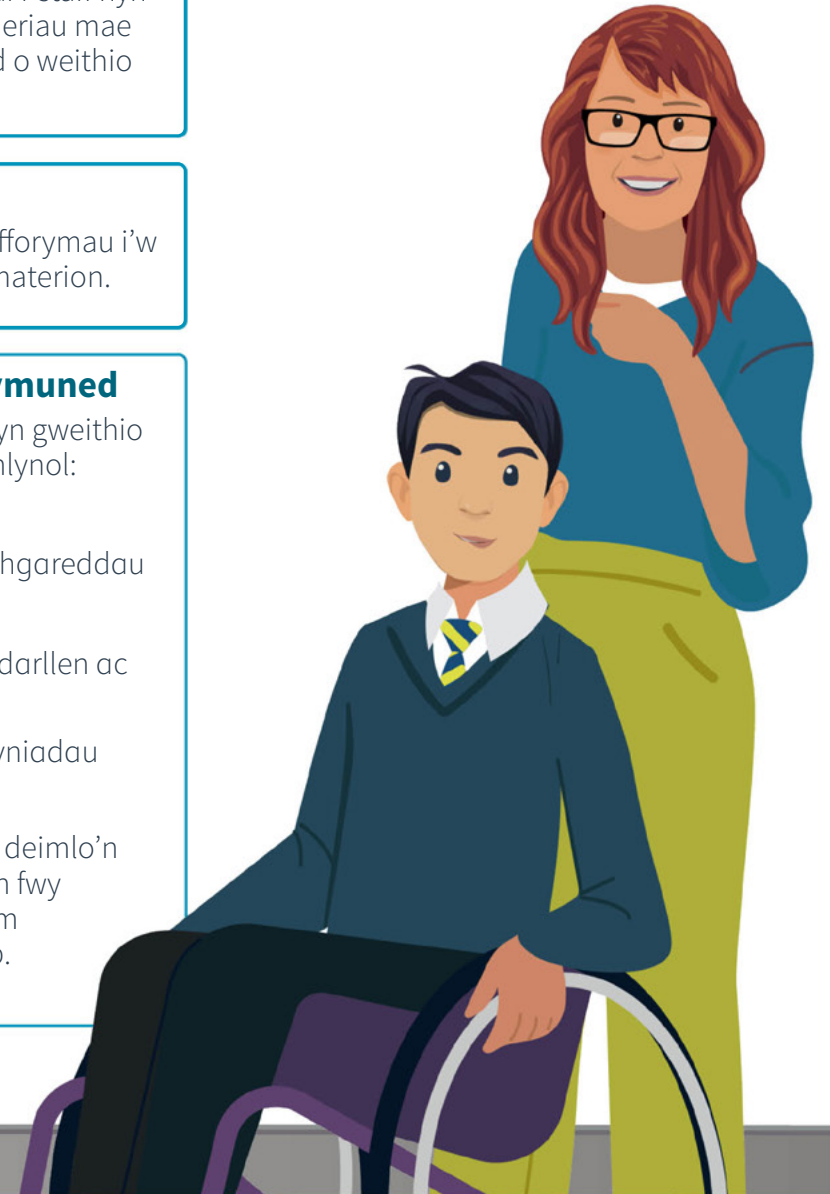
Mae gan rai ysgolion gynghorau rhiant neu fforymau i'w cynnwys mewn penderfyniadau a thrafod materion.

## Ysgolion sy'n canolbwyntio ar y gymuned

Mae ysgol sy'n canolbwyntio ar y gymuned yn gweithio gyda rhieni ac yn eu gwahodd i wneud y canlynol:

- cysylltu â chefnogaeth
- cymryd rhan mewn prosiectau a gweithgareddau
- parhau i ddysgu a sefyll arholiadau
- datblygu sgiliau, gan gynnwys sgiliau darllen ac ysgrifennu
- cymryd rhan mewn bywyd a phenderfyniadau cymunedol.

Maen nhw hefyd yn helpu rhieni a dysgwyr i deimlo'n falch o'u hysgol. Gall hyn eu helpu i deimlo'n fwy cysylltiedig, gallu trafod pryderon a gofyn am gefnogaeth. Mae hyn yn gwella presenoldeb.





# Rheoli absenoldeb

Os ydy ysgolion wedi rhoi cynnig ar bopeth posibl ond nad yw presenoldeb yn gwella, rhaid iddynt gysylltu â'r Gwasanaeth Lles Addysg.



Mae hyn yn dechrau proses ffurfiol i reoli absenoldeb.

Mae'r ysgol yn cyfeirio at y Gwasanaeth Lles Addysg.

Mae Swyddog Lles Addysg yn cysylltu â'r teulu drwy ymweliadau tai a galwadau ffôn.

Ar ôl siarad â'r teulu a'r dysgwyr, dylai presenoldeb gael ei fonitro. Os na fydd unrhyw welliant ar ôl 2-3 wythnos, gellir anfon llythyr yn tynnu sylw at bryderon.

Trwy gydol y broses, mae cyfathrebu'n cael ei gadw'n agored a bydd cyfarfod yn cael ei drefnu. Bydd presenoldeb yn cael ei fonitro am 2-3 wythnos ar ôl y cyfarfod.

Os nad yw'r rhiant/rhieni neu'r gofalwr yn bresennol yn y cyfarfod, bydd ail lythyr yn cael ei anfon yn cynnig cyfle i aildrefnu un arall.

### **Ydy presenoldeb yn dal i fod yn bryder?**

Os yw'r absenoldebau yn cael eu hawdurdodi gan yr ysgol, bydd Rhybudd Swyddogol yn cael ei anfon i'r teulu a bydd y sefyllfa'n cael ei hadolygu ymhen 4 wythnos.

Os bydd absenoldebau'n cael eu hawdurdodi gan yr ysgol, yna bydd rhybudd ymlaen llaw yn cael ei anfon a'i adolygu o fewn 2-4 wythnos.

Rhybudd ymlaen llaw - dim gwelliant = Rhybudd Swyddogol

Os yw'r Rhybudd Swyddogol yn methu ac nad oes gwelliant, mae'n mynd i hysbysiad cosb benodedig neu erlyniad llys.

## Contractau rhianta

Gall y Gwasanaeth Lles Addysg a chyrrff llywodraethu ysgolion awgrymu defnyddio contractau rhianta. Bydd y contract yn cytuno ar ba gymorth sy'n cael ei roi a'r hyn mae'r rhieni'n cytuno i'w wneud. Os yw'r rhiant yn methu neu'n gwrthod dilyn y contract, yna gall yr awdurdod lleol weithredu.

## Hysbysiadau cosb benodedig

Pan fydd y Gwasanaeth Lles Addysg a'r ysgol wedi gwneud popeth o fewn eu gallu ond nid yw presenoldeb yn gwella, gallant roi rhybudd i rieni gan egluro y bydd camau pellach yn cael eu cymryd. Dylai rhieni gael 15 diwrnod i wella presenoldeb eu plentyn. Os nad yw presenoldeb yn gwella, gallant gyflwyno hysbysiad cosb benodedig. Mae hwn yn ddirwy a dim ond pan fo angen y dylid ei ddefnyddio.

## Gorchmynion Goruchwylio Addysg

Gall yr Awdurdod Lleol wneud cais i'r llys am Orchymyn Goruchwylio Addysg. Os yw'r llys yn cytuno, bydd y Swyddog Goruchwylio yn ymweld â'r teulu ac yn gweithio gyda'r teulu i wella presenoldeb y plentyn yn yr ysgol. Mae hyn fel arfer yn aros ar waith am 12 mis ond gellir ei wneud yn hirach.

## Erlyn rhieni

Gall yr Awdurdod Lleol erlyn rhieni os ydyn nhw'n parhau i fethu â sicrhau bod eu plentyn yn mynychu'r ysgol. Os byddant yn llwyddiannus, gall y llys roi Gorchmynion Rhianta a dirwy.

**Mae ysgolion yn gweithio'n galed i osgoi camau cyfreithiol, ond gall mynychu'r ysgol wneud gwahaniaeth gwirioneddol i ddyfodol plentyn. Mae'n bwysig!**

## Diolch am ddarllen hwn

Gallwch ddarllen yr arweiniad llawn yma:

[llyw.cymru/gwella-presenoldeb-ysgol](http://llyw.cymru/gwella-presenoldeb-ysgol)

