

ADRAN 1. PA GAMAU GWEITHREDU Y MAE LLYWODRAETH CYMRU YN EU HYSTRYIED A PHAM?

Ar ffurf naratif, disgrifiwch y mater a'r camau gweithredu a gynigir gan Lywodraeth Cymru. Sut rydych wedi cymhwyso / y byddwch yn cymhwyso'r pum ffordd o weithio yn Neddf Llesiant Cenedlaethau'r Dyfodol (Cymru) 2015 at y camau gweithredu arfaethedig, drwy gydol y cylch polisi a chyflawni?

Mae Llywodraeth Cymru yn ystyried y mater o ddarparu prydau ysgol am ddim yn ystod y gwyliau. Nod y polisi hwn yw rhoi darpariaeth sy'n cyfateb i bryd ar ddiwrnodau'r wythnos yn ystod gwyliau'r ysgol i deuluoedd â phlant sy'n gymwys i gael Prydau Ysgol am Ddim. Cyflwynwyd y polisi yn wreiddiol yn ystod amgylchiadau eithriadol pandemig COVID (ar 22 Ebrill 2020) a chafodd ei estyn sawl gwaith wedi hynny yn ystod yr argyfwng costau byw sy'n mynd rhagddo. Cyhoeddwyd yr estyniad diweddaraf i'r cynllun ar 3 Ebrill 2023, a oedd yn cwmpasu'r cyfnod hyd at ddiwedd gwyliau hanner tymor mis Mai, gan gynnwys pob gŵyl y banc yn ystod y cyfnod hwnnw.

Mae angen gwneud y penderfyniad yng nghyd-destun yr amgylchiadau ariannol presennol yn dilyn penderfyniad y Cabinet ar 1 Awst 2023 i nodi arbedion yn ystod blwyddyn ariannol 23/24 a chyfyngu ar wariant yn ystod 24/25. Mae pwysau ariannol sylweddol yn wynebu Cyllideb 2023-24 ac nid oes cyllideb wedi'i chlustnodi ar gyfer y ddarpariaeth hon. Mae gwaith yn parhau ar baratodau ar gyfer Cylch Cyllideb 2024-25. Mae'r penderfyniadau sy'n cael eu gwneud gan Lywodraeth Cymru yn anodd ac ni chânt eu gwneud ar chwarae bach oherwydd bydd gan benderfyniadau oblygiadau ehangach. Ond wrth ystyried sut y gallai'r penderfyniadau hynny effeithio ar grwpiau agored i niwed, rydym yn gwneud y penderfyniadau anodd hyn yn seiliedig ar ein hegwyddorion, sy'n cynnwys amddiffyn gwasanaethau cyhoeddus rheg flaen gymaint â phosibl, a thargedu cymorth tuag at y rhai sydd â'r angen mwyaf. Cynigir felly na chaiff y polisi ei ailgyflwyno a'i estyn ymhellach.

Y garfan o ddysgwyr a'u teuluoedd y mae'r cam gweithredu arfaethedig yn berthnasol iddynt

Y dysgwyr sydd wedi bod yn gymwys ar gyfer y ddarpariaeth hon yn draddodiadol yw'r rheini sy'n gymwys i gael¹ Prydau Ysgol am Ddim (a ddiffinnir yn adran 512ZB o Ddeddf Addysg 1996, nid yw'n cynnwys y dysgwyr ychwanegol sydd bellach yn elwa ar y cynllun Prydau Ysgol am Ddim i Holl Blant Ysgolion Cynradd). Mae hawl gan blant i gael prydau ysgol am ddim mewn ysgolion a gynhelir yng Nghymru os yw eu rhieni yn cael y taliadau cymorth canlynol:

- Cymhorthdal Incwm
- Lwfans Ceisio Gwaith yn seiliedig ar Incwm
- Lwfans Cyflogaeth a Chymorth yn gysylltiedig ag Incwm
- Cymorth o dan Ran VI o Ddeddf Mewnffudo a Lloches 1999

1. Ddeddf Addysg 1996 (legislation.gov.uk)

- Credyd Treth Plant (ar yr amod nad ydynt hefyd yn cael Credyd Treth Gwaith a bod eu hincwm blynyddol yn £16,190 neu'n is cyn treth)
- elfen warantedig y Credyd Pensiwn
- Credyd Treth Gwaith am gyfnod ychwanegol – a delir am bedair wythnos pan na fyddant yn gymwys i gael Credyd Treth Gwaith mwyach
- Credyd Cynhwysol – mae'n rhaid i enillion yr aelwyd fod yn llai na £7,400 y flwyddyn ar ôl treth. Nid yw hyn yn cynnwys unrhyw incwm o fudd-daliadau.

Mae'r ddarpariaeth hefyd wedi bod ar gael i'r teuluoedd hynny y mae eu prydau ysgol am ddim wedi cael eu sicrhau o dan ein Gorchymyn Amddiffyn wrth Bontio².

Er i ddarpariaeth adeg gwyliau a ariannwyd gan Lywodraeth Cymru ddod i ben ar ddiwedd blwyddyn academaidd 2022-23, gan fod blwyddyn academaidd 2023-24 bellach yn mynd rhagddi, mae'r mater yn cael ei ailystyried cyn cyfnod gwyliau hanner tymor cyntaf y flwyddyn ysgol newydd.

Mae data diweddar o'r Cyfrifiad Ysgolion Blynyddol ar Lefel Disgyblion (CYBLD) ar gyfer 2023 (a gyhoeddwyd ym mis Medi 2023) yn dangos bod 121,550 o blant sy'n gymwys i gael prydau ysgol am ddim yng Nghymru a/neu sydd wedi'u hamddiffyn wrth bontio. Ceir dadansoddiad manwl o'r garfan hon, gan gynnwys y rheini sydd â nodweddion gwarchoddedig, yn yr asesiad o'r effaith ar gydraddoldeb a'r asesiad o'r effaith ar hawliau plant isod.

Pum Ffordd o Weithio Deddf Llesiant Cenedlaethau'r Dyfodol (Cymru) 2015

Atal

Byddai cyflwyno'r ddarpariaeth adeg gwyliau i ddysgwyr sy'n gymwys i gael prydau ysgol am ddim yn ystod cyfnodau gwyliau o flwyddyn academaidd 2023-24 ymlaen yn helpu pobl i gadw gafael ar fwy o arian, gan gefnogi ein hymdrechion i ddileu tlodi plant, ac yn helpu i fynd i'r afael ag achosion o blant yn mynd heb fwyd ac atal anghydraddoldebau iechyd. Byddai hyn yn cael ei wneud drwy roi swm penodol o arian i rieni plant cymwys ar gyfer darparu bwyd o ddydd Llun i ddydd Gwener yn ystod y gwyliau. Gall mynediad at ddigon o fwyd maethlon chwarae rôl allweddol o ran atal anghydraddoldebau iechyd sy'n fwy tebygol o effeithio ar bobl, a phlant yn arbennig, sy'n byw dan anfantaes economaidd-gymdeithasol.

Yn ôl Arolwg Cenedlaethol Cymru 2022-23, roedd 6% o aelwydydd wedi cael bwyd o fanc bwyd neu wedi bod eisiau mynd i fanc bwyd ond heb wneud hynny yn ystod y 12 mis diwethaf. Gallai darparu prydau ysgol am ddim yn ystod y gwyliau liniaru rhywfaint o'r pwysau ariannol ar deuluoedd yn ystod y gwyliau a chynyddu mynediad at fwyd, gan helpu i atal problemau rhag gwaethygu.

Fodd bynnag, mae'r ddarpariaeth yn cynnig cryn hyblygrwydd i awdurdodau lleol o ran sut y caiff ei rhoi ar waith, gyda'r mwyafrif yn dewis darparu taliadau uniongyrchol neu dalebau siopa. Fel y cyfryw, nid oes modd gwarantu y byddai'r cyllid a

² Datganiad Ysgrifenedig: Diwygio meini prawf cymhwysra ar gyfer prydau ysgol am ddim o ganlyniad i gyflwyno Credyd Cynhwysol (6 Rhagfyr 2018) | LLYW.CYMRU

ddarparwyd yn cael ei wario ar fwyd i'r dysgwr, boed yn faethlon neu fel arall. O ganlyniad, gallai'r ddarpariaeth ei hun ehangu anghydraddoldebau iechyd yn anfwriadol pe bai bwyd o ansawdd gwael yn cael ei brynu neu pe bai'r cyllid/taleb yn cael ei (g)wario ar nwyddau eraill.

Serch hynny, mae mwy o siawns y bydd cynnig darpariaeth i bob dysgwr/teulu cymwys yn ystod cyfnodau gwyliau yn cyflawni nod y polisi na pheidio â chynnig darpariaeth yn systematig ac, yn hytrach, ddibynnu ar ystod o fentrau lleol eraill sy'n ceisio darparu cymorth ond a all amrywio yn seiliedig ar ardaloedd daearyddol.

Integreiddio

Byddai darparu prydau ysgol am ddim yn ystod y gwyliau yn cyd-fynd ag uchelgeisiau'r [Strategaeth Tlodi Plant](#) ddrafft ar gyfer 2023, sy'n cynnwys y ddau nod canlynol:

- 1) lleihau costau a gwneud y gorau o incwm teuluoedd;
- 2) cefnogi llesiant plant a theuluoedd, gan gynnwys y rheini â nodweddion gwarchoddedig.

Mae hefyd yn cefnogi Confensiwn y Cenhedloedd Unedig ar Hawliau'r Plentyn. Mae Llywodraeth Cymru yn ymrwymedig i ystyried hawliau plant fel y'u nodir yng Nghonfensiwn y Cenhedloedd Unedig ar Hawliau'r Plentyn (CCUHP) ym mhopeth a wna (fel yr ystyrir yn fanwl isod yn Atodiad A). Mae CCUHP yn darparu, fel safon ofynnol, lefel na ddylai unrhyw blentyn ostwng yn is na hi. Yn benodol, mae'n ei gwneud yn ofynnol i fudd pennaf y plentyn fod yn brif ystyriaeth.

Yn 2011, Cymru oedd y weinyddiaeth gyntaf yn y DU i ymgorffori Confensiwn y Cenhedloedd Unedig ar Hawliau'r Plentyn (CCUHP) mewn cyfraith ddomestig, drwy [Fesur Hawliau Plant a Phobl Ifanc \(Cymru\) 2011](#). Mae'r Mesur yn ymgorffori'r ddyletswydd i ystyried CCUHP a Phrotocolau Dewisol yng nghyfraith Cymru, ac yn gosod dyletswydd ar Weinidogion Cymru i roi sylw dyledus i ofynion CCUHP wrth wneud eu penderfyniadau.

Mae gan bob plentyn yr hawl i gael ei drin yn deg, a chael mynediad cyfartal at y cymorth a'r cyfleoedd i wneud y mwyaf o'i fywyd a'i ddoniau. Ni ddylai unrhyw blentyn ddiodef cyfleoedd bywyd gwael oherwydd gwahaniaethu neu allu annheg i hawlio ei hawliau.

Mae'n bwysig bod y cynnig hwn yn cysylltu'n uniongyrchol â pholisïau amrywiol y Rhaglen Lywodraethu a'r [nodau llesiant](#) i gael Cymru sy'n fwy cyfartal a Chymru iachach, gan gynnwys y canlynol ond heb fod yn gyfyngedig iddynt:

- Gwaith i fynd i'r afael â thlodi bwyd (gan gynnwys cyllid ar gyfer banciau bwyd a phartneriaethau bwyd)
- Gwaith i ymateb i'r argyfwng costau byw
- Ymgyrchoedd [Hawliwch yr Hyn sy'n Ddyledus i Chi](#)
- [Cynllun Peilot Incwm Sylfaenol](#) i Bobl Ifanc sy'n Gadael Gofal yng Nghymru
- Prydau Ysgol am Ddim (gan gynnwys [Prydau Ysgol am Ddim i Holl Blant Ysgolion Cynradd](#))
- [Cynnig Gofal Plant Cymru](#)
- [Dechrau'n Deg](#)

Yn ogystal, mae ganddo'r potensial i gyfrannu at nifer o'r nodau llesiant drwy feithrin cydnerthedd, lleihau anghydraddoldebau a helpu i sicrhau Cymru fwy llewyrchus ac iachach.

Byddai'r nodau, y polisiâu a'r dyletswyddau hyn yn parhau i fod yn berthnasol hyd yn oed heb ddarpariaeth benodol, a byddai Llywodraeth Cymru yn ceisio eu cyflawni drwy weithio gyda phartneriaid er mwyn defnyddio ac integreiddio cymorth sydd ar gael i deuluoedd drwy dulliau eraill. Byddai hyn yn cynnwys hyrwyddo darpariaeth arall a ariennir gan Lywodraeth Cymru, gan gynnwys Bwyd a Hwyl (sydd ar gael yn ystod gwyliau'r haf yn unig ar hyn o bryd), yn ogystal â chymorth sydd ar gael drwy'r sector gwirfoddol, dulliau elusennol a chymorth a gynigir gan y sector preifat gyda'r nod o fynd i'r afael ag achosion o blant yn mynd heb fwyd.

Cydweithio

Bydd angen gweithio'n agos gyda phartneriaid a rhanddeiliaid allweddol er mwyn sicrhau cymaint o gymorth â phosibl i'r teuluoedd a fyddai'n gymwys i gael prydau ysgol am ddim yn ystod y gwyliau, p'un a gaiff y ddarpariaeth ei hailgyflwyno ai peidio.

Er mwyn rhoi'r polisi ar brydau ysgol am ddim yn ystod y gwyliau ar waith, bydd angen cydweithio'n agos â'n partneriaid cyflawni allweddol a'r rhai sy'n cynrychioli buddiannau plant a phobl ifanc. Mae hyn yn cynnwys awdurdodau lleol, Cymdeithas Llywodraeth Leol Cymru (CLILC), Cymdeithas Arlwywyr Awdurdodau Lleol Cymru (LACA Cymru) ac ysgolion.

Byddai'r dull gweithredu cydweithredol hwn yn rhoi gwell cymorth i Lywodraeth Cymru fel y gall fyfyrion ar faterion sy'n dod i'r amlwg ac ymateb iddynt, gan weithio'n agos gyda'n partneriaid cyflawni allweddol i fonitro a chefnogi'n rhagweithiol er mwyn ymdrin ag unrhyw faterion a all godi yn ystod y broses gyflawni.

At hynny, bydd angen parhau i gydweithio â chydweithwyr a rhanddeiliaid sy'n gweithio ar ddileu tlodi plant er mwyn helpu i sicrhau cydlyniant a nodi cyfleoedd yn well i groesgyfeirio neu gyfeirio at y pecynnau amrywiol o gymorth sydd ar gael i deuluoedd cymwys, gan sicrhau bod cynifer o bobl â phosibl yn manteisio ar y cymorth sydd ar gael iddynt.

Effaith

Mae'r ddarpariaeth yn cynrychioli cam parhaus tuag at gyflawni ein nod cyffredin o fynd i'r afael â thlodi plant, gan helpu i fwydo plant o aelwydydd incwm isel (y rhai sy'n gymwys i gael prydau ysgol am ddim) yn ystod cyfnodau gwyliau ysgol. Mae'n ceisio helpu i gadw arian ym mhocedi pobl, gan chwarae rôl bwysig o ran sicrhau bod gan deuluoedd cymwys ddigon o arian i ddarparu o leiaf un pryd y dydd i'r plentyn ac felly helpu i atal anghydraddoldebau iechyd. Fodd bynnag, system fudd-daliadau Llywodraeth y DU ddylai fod y llinell amddiffyn gyntaf i gefnogi teuluoedd difreintiedig, ond ni roddwyd unrhyw ystyriaeth i gynyddu'r budd-daliadau presennol yn unol â chostau byw cynyddol sy'n golygu bod teuluoedd difreintiedig yn wynebu sefyllfa fwyfwy anodd.

Mae'n debygol y bydd peidio ag ailgyflwyno'r ddarpariaeth yn arwain at gynyddu'r risg o anghydraddoldebau sy'n gysylltiedig ag anfantais economaidd-gymdeithasol, megis anghydraddoldebau iechyd a chyrhaeddiad. Ceir esboniad pellach yn yr Asesiad o'r Effaith ar Gydraddoldeb yn Adran B isod.

Costau a Manteision

Cyfanswm cost y cynnig yw oddeutu £3 miliwn yr wythnos. Dros gyfnod blwyddyn ariannol, amcangyfrifir y byddai'n costio £35 miliwn³. Y costau amcangyfrifedig ar gyfer gweddill blwyddyn ariannol 23/24 yw £14.3m. Amcangyfrifir y bydd y gost wythnosol ar gyfer pob cyfnod yn ystod gwyliau ysgol yn £3m.

Gan nad oes cyllideb wedi'i neilltuo i'r gweithgarwch hwn, byddai angen dod o hyd i gyllid o fewn y Prif Grŵp Gwariant Addysg presennol ac ailddyrrannu cyllid o raglenni/polisiâu eraill. Gallai unrhyw doriadau o'r fath i wasanaethau craidd gael canlyniadau difrifol ac effeithiau negyddol ar bob plentyn ledled Cymru. Mae angen ystyried hyn yn erbyn yr effaith gadarnhaol y mae'r polisi yn ei chael ar deuluoedd incwm isel, yn bennaf o ran sut mae'r ddarpariaeth yn rhoi arian yn ôl ym mhocedi teuluoedd.

Gan mai am gyfnod penodol y bwriadwyd darparu prydau ysgol am ddim yn ystod y gwyliau ac am fod y ddarpariaeth wedi cael ei chyflwyno mewn ymateb i argyfwng, ni chynhaliwyd gwerthusiad ffurfiol ar y pryd er mwyn pennu dadansoddiad cost a budd clir.

Dull

Gellid gweinyddu'r cynllun arfaethedig drwy Grant Addysg Awdurdodau Lleol a'i ddarparu'n uniongyrchol i deuluoedd gan awdurdodau lleol ar ran Llywodraeth Cymru. Awdurdodau lleol fyddai â'r disgrisiwn, yn seiliedig ar asesiad o angen lleol, o ran sut i gyflwyno'r ddarpariaeth yn lle prydau ysgol am ddim h.y. parseli bwyd, talebau bwyd neu daliad BACS.

³ Mae blwyddyn ysgol gyfartalog yn cynnwys 13 o wythnosau o wyliau, gan gynnwys 6 wythnos o wyliau haf, 1 wythnos ar gyfer hanner tymor yr hydref, 2 wythnos ar gyfer gwyliau Nadolig, 1 wythnos ar gyfer hanner tymor y gwanwyn, 2 wythnos ar gyfer gwyliau'r Pasg ac 1 wythnos ar gyfer hanner tymor yr haf. Mewn rhai achosion, bydd gwyliau'r Pasg yn cwmpasu dwy flwyddyn ariannol. Yn yr enghraifft hon, mae costau cyfartalog wedi cael eu cyfrifo yn seiliedig ar 13 wythnos o fewn 1 flwyddyn ariannol, ar gyfradd o £19.50 yr wythnos (£3.90 y diwrnod), ac maent yn cynnwys £5 o ffi weinyddol fesul dysgwr, fesul cyfnod gwyliau.

ADRAN 8. CASGLIAD

(Noder y caiff yr Adran hon ei chyhoeddi)

8.1 Sut mae pobl y mae'r cynnig yn fwyaf tebygol o effeithio arnynt wedi'u cynnwys yn y gwaith o'i ddatblygu?

Nid ydym wedi ymgynghori ar y cynnig penodol hwn. Yn hytrach, cafwyd gwybodaeth drwy weithgarwch ymgysylltu cyn ymgynghori mewn perthynas â Strategaeth Tlodi Plant newydd Cymru. Mae'r ymarfer cyn ymgynghori hwn wedi cynnwys ymgysylltu â 3,358 o blant, pobl ifanc a theuluoedd â phrofiad bywyd, gan gynnwys 1,953 â nodweddion gwarchoddedig. Roedd tlodi bwyd yn thema gyffredin, a nodwyd bod cost bwyd, yn enwedig bwyd iach, yn broblem a chafwyd tystiolaeth am y defnydd o Fanciau Bwyd a chynigion eraill o fwyd rhad neu am ddim. Yn ogystal, nododd [adroddiad Comisiynydd Plant Cymru ar arolwg Gobeithion i Gymru](#) fod bwyd yn bryder sylweddol ymhlith yr 8,000 o blant a phobl ifanc a arolygwyd e.e. mae 44% o blant 7-11 oed a 25.9% o blant 11-18 oed, yn bryderus am gael digon o fwyd i'w fwyta.

Yn ogystal, cafwyd adroddiadau rheolaidd gan awdurdodau lleol a gyflwynodd y ddarpariaeth ar ran Llywodraeth Cymru ar y nifer a oedd yn ei defnyddio (pan oedd y cynllun ar waith) a chafwyd adborth ar nifer yr ymholiadau a gawsant gan deuluoedd cyn cyfnodau gwyliau – sy'n dangos bod angen canfyddedig.

Beth yw'r effeithiau cadarnhaol a negyddol mwyaf arwyddocaol?

Plant a phobl ifanc yw'r rhai y mae'r cynnig hwn yn fwyaf tebygol o effeithio arnynt, gan mai nhw yw'r garfan o ddysgwyr sy'n gymwys i gael prydau ysgol am ddim, sy'n gymwys i gael y ddarpariaeth hon a nhw sydd fwyaf tebygol o fod yn byw mewn tlodi. Bydd y cynnig yn cael effaith benodol ar blant anabl a theuluoedd ag aelod anabl, menywod sy'n unig rieni, a rhai teuluoedd ethnig leiafrifol (gan gynnwys ceiswyr lloches ond heb fod yn gyfyngedig iddynt) gan fod y teuluoedd hyn yn fwy tebygol o fod yn byw mewn tlodi incwm cymharol.

Byddai effeithiau cadarnhaol yn cynnwys y canlynol:

- Byddai plant yn gallu cael pryd yn ystod gwyliau'r ysgol, gan atal iechyd corfforol a meddyliol gwael.
- Llai o orbryder i deuluoedd a diffyg diogeledd bwyd i blant.
- Byddai rhieni yn gallu diwallu anghenion hanfodol eu plant yn well.
- Ni fyddai teuluoedd a phlant yn gorfod 'mynd heb' bethau angenrheidiol eraill. Er enghraifft, cynhesu'r tŷ, rhieni ac aelodau eraill o'r teulu yn mynd heb fwyd, y gallu i achub ar gyfleoedd.

Os na chaiff y cynllun ei ailgyflwyno, bydd hyn yn golygu na fydd plant, yn enwedig rhai plant ethnig leiafrifol a'u teuluoedd, plant anabl, a theuluoedd ag aelod anabl yn ogystal â menywod sy'n unig rieni, yn cael cyllid ychwanegol (a fyddai'n werth £19.50 yr wythnos, fesul dysgwr cymwys) yn ystod gwyliau'r ysgol. Gall hyn gynyddu diffyg diogeledd bwyd a gallai gael effaith negyddol ar iechyd corfforol a meddyliol a materion llesiant, yn ogystal â lleihau diddordeb mewn gweithgareddau cymunedol, addysgol a diwylliannol. Gall teuluoedd gael eu gorfodi i leihau eu gwariant mewn

meysydd eraill, megis gwresogi, a allai effeithio ar blant a'u teuluoedd, yn enwedig plant anabl, a theuluoedd lle mae aelod yn anabl.

Fodd bynnag, caiff yr effeithiau negyddol eu lliniaru. Yn benodol, bydd teuluoedd sy'n gymwys i gael prydau ysgol am ddim yn parhau i gael unrhyw gyflog, hawliau i fudd-daliadau, mynediad at y Rhaglen Gwella Gwyliau'r Haf (SHEP), mynediad at gynlluniau gwyliau yn ystod y gwyliau sy'n darparu bwyd, mynediad i fanciau bwyd ac, mewn llawer o ardaloedd, mynediad at gyllid dewisol gan awdurdodau lleol.

Os na fydd unrhyw fesurau lliniaru ar gael, yna un effaith negyddol ychwanegol yw y gallai teuluoedd orfod gwario mwy o'u hadnoddau prin ar fwyd nag y byddent fel arall, sy'n golygu y gallai fod yn rhaid iddynt fynd heb bethau angenrheidiol eraill.

8.3 Yn sgil yr effeithiau a nodwyd, sut y bydd y cynnig:

- **yn sicrhau'r cyfraniad mwyaf at ein hamcanion llesiant a'r saith nod llesiant; a/neu,**
- **yn osgoi, yn lleihau neu'n lliniaru unrhyw effeithiau negyddol?**

Effaith fwyaf sylweddol ailgyflwyno'r polisi hwn fyddai sicrhau nad yw'r plant a'r bobl ifanc tlotaf mewn cymdeithas yng Nghymru o bosibl yn mynd heb fwyd yn ystod gwyliau'r ysgol. Byddai'r polisi yn gam ychwanegol pwysig i gyflawni ein nod cyffredin o fynd i'r afael â thlodi plant ac yn cyfrannu'n sylweddol at amcan llesiant Cymru iachach drwy weithio tuag at leihau anghydraddoldeb iechyd (gweler 2.5), ac amcan llesiant Cymru sy'n fwy cyfartal, fel y nodir yn yr asesiadau penodol o'r effaith ar gydraddoldeb ac anfantais economaidd-gymdeithasol. Mae hefyd yn cefnogi amcan llesiant Llywodraeth Cymru i "*ddileu anghydraddoldeb o bob math*".

Gellir lliniaru effaith bosibl peidio â pharhau â'r polisi drwy gyfeirio at ffynonellau cymorth/cynlluniau eraill yn ystod y gwyliau. Yr haf hwn, cymerodd Llywodraeth Cymru gamau i annog awdurdodau lleol i roi gwybod am opsiynau cymorth amgen sydd ar gael i'r rheini yr effeithir arnynt gan y ffaith bod y ddarpariaeth yn ystod y gwyliau wedi dod i ben. Mae opsiynau cymorth amgen yn cynnwys ystod eang o gynlluniau gwyliau sydd ar gael ym mhob ardal awdurdod lleol i gefnogi plant a phobl ifanc.

Yn ystod gwyliau'r haf, cynlluniwyd 175 o gynlluniau SHEP gan gynnig 11,000 o leoedd ledled Cymru. Hwn oedd yr haf cyntaf i'r rhaglen gael ei rhoi ar waith gan bob un o'r 22 o awdurdodau lleol. Gall ysgolion wneud cais i gynnal SHEP os yw eu poblogaeth sy'n cael prydau ysgol am ddim yn 16 y cant neu'n uwch, ond mae cynlluniau SHEP ar agor i garfanau o ddysgwyr p'un a ydynt yn gymwys i gael prydau ysgol am ddim ai peidio.

Yn ystod blwyddyn ariannol 2021/22, dyrannwyd £1m i ddarparu Prosiect Gwyliau Gwaith Chwarae. Y bwriad oedd y byddai cyllid yn caniatáu i awdurdodau lleol ddefnyddio cynlluniau gwaith chwarae yn y gymuned i gynnig darpariaeth i fwy o blant nag y byddent wedi gallu ei wneud fel arall. Y nod—fel y nodwyd mewn canllawiau i awdurdodau lleol—oedd darparu cyfleoedd chwarae gwell i blant mewn cymunedau agored i niwed a gwireddu'r manteision y gall hyn eu cynnig o ran datblygiad a lefelau gweithgarwch plant.

Defnyddiodd pob awdurdod lleol y cyllid Gwaith Chwaraea gynigiwyd iddynt yn 2021. Roedd natur a maint y ddarpariaeth chwarae yn amrywio rhwng awdurdodau lleol, ac roedd nifer y plant a oedd yn elwa ar y cynllun yn amrywio o 85 i 2500 o blant ym mhob ardal awdurdod lleol.

Yn ogystal, mae awdurdodau lleol amrywiol a darparwyr lleol/partneriaid trydydd sector eraill wedi defnyddio dulliau gweithredu unigoleddig i sefydlu rhaglenni cymorth ychwanegol yn eu hardaloedd. Er enghraifft, yng Nghaerdydd, cynhaliwyd rhaglen yng Nghanolfan Gelfyddydau Chapter o 24 Gorffennaf tan 1 Medi a oedd yn darparu pecynnau cinio i blant dan 18 oed ynghyd â gweithgareddau fel ffilmiau am ddim yn y sinema a phecynnau celf. Mae archfarchnadoedd a manwerthwyr eraill wedi bod yn cynnig prydau rhatach yn ystod y gwyliau e.e. plant yn bwyta am £1/ prydau am ddim (fel y disgrifir [yma](#)).

Ochr yn ochr â hyn, ac er mwyn lleihau'r risg ymhellach, mae Llywodraeth Cymru yn parhau i gefnogi pobl gyda chostau byw cynyddol drwy ddarparu cymorth wedi'i dargedu i'r rheini sydd ei angen fwyaf a thrwy raglenni a chynlluniau sy'n rhoi arian yn ôl ym mhocedi pobl. Mae hyn yn amrywio o bresgripsiynau am ddim a sesiynau nofio am ddim i helpu cannoedd ar filoedd o bobl gyda biliau'r dreth gyngor. Mae Llywodraeth Cymru yn rhoi taliadau arian parod i bobl sy'n wynebu argyfyngau ariannol ac yn ariannu gwasanaethau cyngor ar arian a dyled ac undebau credyd. Yn ystod 2022-23 a 2023-24, roedd y cymorth hwn yn werth mwy na £3.3bn. Mae'r dull gweithredu hwn yn parhau i gynorthwyo aelwydydd incwm isel, drwy gynyddu eu hincwm gwario y gellir ei ailgyfeirio wedyn i fwydo eu plant yn ystod y gwyliau.

Hefyd, mae Llywodraeth Cymru wedi cwblhau ei ymgynghoriad ar y [Strategaeth Tlodi Plant](#) ddrafft yn ddiweddar, sy'n nodi pum amcan ac yn amlinellu cyfres o gamau gweithredu y mae Llywodraeth Cymru yn eu cymryd i gyflawni'r rhain – mae Amcanion 1 a 3 yn arbennig o berthnasol:

- Amcan 1: lleihau costau a gwneud y gorau o incwm teuluoedd.
- Amcan 3: cefnogi llesiant plant a'u teuluoedd a gwneud yn siŵr bod gwaith ym mhob rhan o Lywodraeth Cymru yn darparu ar gyfer plant sy'n byw mewn tldi, gan gynnwys y rheini â nodweddion gwarchoddedig, fel y gallant arfer eu hawliau a sicrhau canlyniadau gwell.

Fodd bynnag, mae'n bwysig nodi mai prif ffynhonnell incwm y teuluoedd hyn yw system fudd-daliadau'r DU sy'n darparu cymorth ariannol ar lefel cynhaliaeth. Mae rhai pecynnau cymorth ariannol ar gael gan Lywodraeth Cymru hefyd. Islaw hyn, bydd y Gwasanaethau Cymdeithasol, a swyddogaethau lles craidd eraill, yn camu i'r adwy os bydd plant yn wynebu risg ac angen cymorth.

8.4 Sut y caiff effaith y cynnig ei monitro a'i gwerthuso wrth iddo fynd rhagddo ac ar ôl iddo gael ei gwblhau?

Pe bai'r ddarpariaeth prydau ysgol am ddim yn ystod y gwyliau yn cael ei hailgyflwyno, byddem yn parhau i weithio'n agos gyda phartneriaid cyflawni allweddol a'r rhai sy'n cynrychioli buddiannau plant a phobl ifanc, gan gynnwys awdurdodau lleol, Cymdeithas Llywodraeth Leol Cymru (CLILC), Cymdeithas

Arlwywyr Awdurdodau Lleol Cymru (LACA Cymru) ac ysgolion, er mwyn monitro effaith y penderfyniad, naill ai i ailgyflwyno'r ddarpariaeth yn ystod y gwyliau neu i ddod â hi i ben. Byddem yn parhau i ddefnyddio gwybodaeth a gesglir drwy randdeiliaid allweddol, megis y Comisiynydd Plant, a thrwy gyhoeddi adroddiadau a data allweddol, i fonitro effaith tlodi yng Nghymru a'r garfan o ddysgwyr sy'n gymwys i gael prydau ysgol am ddim. Er y byddai'r defnydd yn cael ei fesur a'i fonitro, byddai deialog barhaus ag awdurdodau lleol yn helpu i ddarparu gwybodaeth leol gan gynnwys o ran nifer yr ymholiadau gan deuluoedd mewn perthynas ag argaeledd y ddarpariaeth – a fyddai'n rhoi syniad inni o'r angen.

A. ASESIAD O'R EFFAITH AR HAWLIAU PLANT

1. Amcanion polisi

- Effaith pa benderfyniad sy'n cael ei hasesu gennych?

Mae Llywodraeth Cymru yn ystyried p'un a ddylid ailgyflwyno'r ddarpariaeth prydau ysgol am ddim yn ystod y gwyliau ai peidio. Nod y polisi hwn yw rhoi darpariaeth sy'n cyfateb i bryd ar ddiwrnodau'r wythnos yn ystod gwyliau'r ysgol i deuluoedd â phlant sy'n gymwys i gael Prydau Ysgol am Ddim. Cyflwynwyd y polisi yn ystod pandemig COVID yn wreiddiol a chafodd ei estyn yn raddol wedi hynny yn ystod yr argyfwng costau byw sy'n mynd rhagddo. Mae'r asesiad effaith hwn yn ystyried effaith penderfyniad i ailgyflwyno neu beidio ag ailgyflwyno'r ddarpariaeth ar Blant a Phobl Ifanc.

Mae'r cynllun yn cynnig rhoi £3.90 fesul dysgwr cymwys am bob diwrnod yn ystod gwyliau'r ysgol (dydd Llun i ddydd Gwener) i helpu pobl gyda'r argyfwng costau byw. Mae hefyd yn cynnwys ffi weinyddol o £5 i awdurdodau lleol weinyddu'r cynllun ar ein rhan.

Casglu tystiolaeth ac ymgysylltu â phlant a phobl ifanc

Y dystiolaeth a ystyriwyd

Byddai'r ddarpariaeth hon ar gael i ddysgwyr sy'n gymwys i gael ⁴Prydau Ysgol am Ddim ar hyn o bryd (a ddiffinnir o dan adran 512ZB o Ddeddf Addysg 1996. Mae'r taliadau cymorth sy'n golygu bod plant yn gymwys i gael prydau ysgol am ddim yn cynnwys:

- Cymhorthdal Incwm
- Lwfans Ceisio Gwaith yn seiliedig ar Incwm
- Lwfans Cyflogaeth a Chymorth yn gysylltiedig ag Incwm
- Cymorth o dan Ran VI o Ddeddf Mewnfudo a Lloches 1999
- Credyd Treth Plant (ar yr amod nad ydych hefyd yn cael Credyd Treth Gwaith a bod eich incwm blynyddol yn £16,190 neu'n is cyn treth)
- elfen warantedig y Credyd Pensiwn
- Credyd Treth Gwaith am gyfnod ychwanegol – a delir am bedair wythnos pan nad ydych yn gymwys i gael Credyd Treth Gwaith mwyach
- Credyd Cynhwysol – mae'n rhaid i enillion eich aelwyd fod yn llai na £7,400 y flwyddyn ar ôl treth. Nid yw hyn yn cynnwys unrhyw incwm o fudd-daliadau.

Byddai hefyd ar gael i'r teuluoedd hynny y mae eu prydau ysgol am ddim wedi cael eu sicrhau o dan ein Gorchymyn Amddiffyn wrth Bontio.⁵ Nid yw'n cynnwys y dysgwyr ychwanegol sydd bellach yn elwa ar y cynllun Prydau Ysgol am Ddim i Holl Blant Ysgolion Cynradd.

[7.Deddf Addysg 1996 \(legislation.gov.uk\)](#)

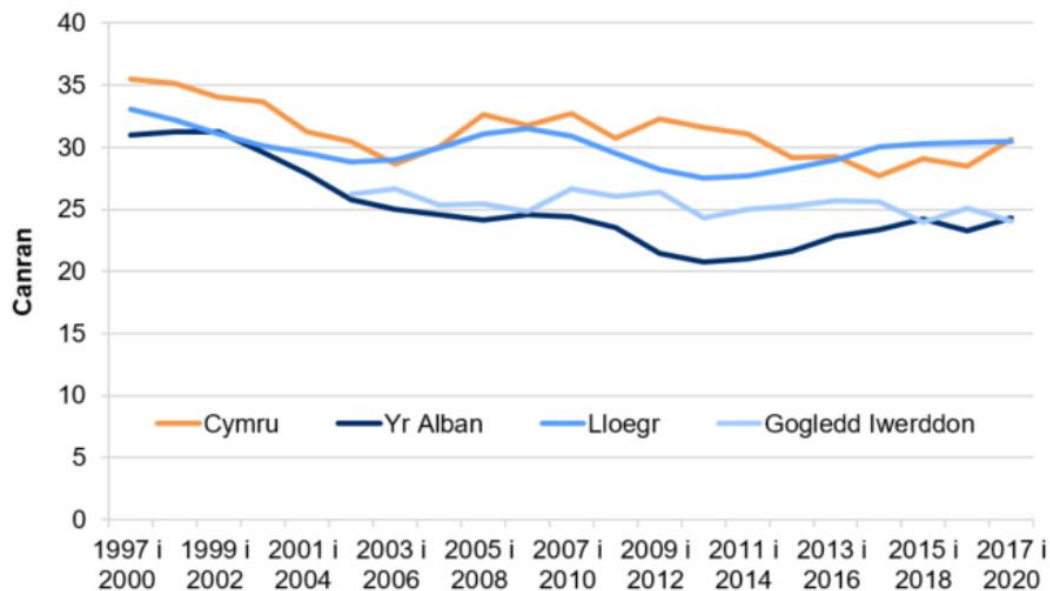
⁵ Datganiad Ysgrifenedig: Diwygio meini prawf cymhwystra ar gyfer prydau ysgol am ddim o ganlyniad i gyflwyno Credyd Cynhwysol (6 Rhagfyr 2018) | LLYW.CYMRU

Yn seiliedig ar y meini prawf hyn, mae data o CYBLD 2023 a gyhoeddwyd ym mis Medi 2023 yn dangos bod 121,550 o ddysgwyr wedi'u cofrestru ac yn gymwys i gael prydau ysgol am ddim (gan gynnwys y rhai sydd wedi'u hamddiffyn wrth bontio). Mae hyn yn cynnwys dysgwyr sy'n gymwys o dan y meini prawf modd arferol (y rheini a ddiffinnir o dan adran 512ZB o Ddeddf Addysg 1996⁶ ar hyn o bryd) a'r dysgwyr hynny sy'n parhau i gael eu hamddiffyn nes byddant yn gorffen eu cam addysg sydd wedi'i 'amddiffyn wrth bontio'.

Roedd y nifer a fanteisiodd ar y cynllun blaenorol i ddarparu prydau ysgol am ddim yn ystod y gwyliau dros 95% yn seiliedig ar y ffurflenni grant a gyflwynwyd i Lywodraeth Cymru gan awdurdodau lleol. Fodd bynnag, tua 70% sy'n manteisio ar y cynnig statudol yn ystod y tymor yn genedlaethol. Mae hyn yn dangos bod angen y ddarpariaeth.

Plant mewn tlodi incwm cymharol

Canran y plant ym mhob gwlad yn y DU sy'n byw mewn tlodi incwm cymharol (ar ôl costau tai), cyfartaleddau tair blwyddyn ariannol



Ffynhonnell: Aelwydydd Islaw'r Incwm Cyfartalog, yr Adran Gwaith a Phensiynau
Yn gyson, plant yw'r grŵp oedran sydd fwyaf tebygol o fod mewn tlodi incwm cymharol. Yng Nghymru, roedd 28% o blant yn byw mewn tlodi incwm cymharol rhwng y flwyddyn ariannol a ddaeth i ben yn 2020 a'r flwyddyn ariannol a ddaeth i ben yn 2022.⁷ Mae'r ffigur hwn wedi lleihau o 31% a gofnodwyd y llynedd. Mae hyn yn cyfateb i tua 180,000 o blant dibynnol dan 19 oed.

9. Deddf Addysg 1996 (legislation.gov.uk)

⁷ Tlodi incwm cymharol: Ebrill 2021 i Fawrth 2022 | LLYW.CYMRU

Yn seiliedig ar y data hyn, byddai oddeutu 60,000 o blant a phobl ifanc yn byw mewn tldi na fyddent yn gymwys i elwa ar y ddarpariaeth prydau ysgol am ddim yn ystod y gwyliau.

Ymchwil Sefydliad Bevan i System Fudd-daliadau Cymru

Cyhoeddodd Sefydliad Bevan ymchwil ym mis Mehefin 2023 ar [System Fudd-daliadau Cymru](#). Nododd fod Llywodraeth Cymru, yn ei hymdrechion i ddileu tldi plant, wedi creu nifer o gynlluniau i gefnogi teuluoedd gyda'u costau byw, megis Prydau Ysgol am Ddim yn ystod y gwyliau, Grantiau Datblygu Disgyblion a thalebau Cychwyn Iach. Gellir diwygio'r cynlluniau hyn a'u gwella ymhellach er mwyn helpu i godi plant allan o tldi.

Canfu'r [adroddiad](#) hwn gan Sefydliad Bevan fod bron hanner y bobl sy'n cael Credyd Cynhwysol neu hen fudd-daliadau wedi colli pryd neu gael pryd llai o faint (49 y cant wedi cael pryd llai o faint neu 46 y cant wedi colli pryd).

Ymchwil Ymddiriedolaeth Trussell i Lwgu yn y DU

Mae astudiaeth ddiweddaraf a manylaf Ymddiriedolaeth Trussell a gyhoeddwyd ym mis Mehefin 2023 – [Hunger in the UK](#) – yn datgelu achosion ac effeithiau hyn, a phwy yr effeithir arnynt. Mae'r ymchwil yn ystyried y profiad o lwgu yn y DU, gydag adroddiadau ar yr Alban, Gogledd Iwerddon a Chymru. Nodir bod mwy o bobl nag erioed ledled y wlad eisoes yn gorfod troi at fanciau bwyd a bod miliynau mwy yn ei chael hi'n anodd cael digon o fwyd, ond nad ydynt yn gofyn am gymorth eto. Dywed yr adroddiad fod:

- Diffyg diogeledd bwyd yn effeithio ar fwy na hanner yr aelwydydd, a bod tri chwarter y bobl sydd wedi'u hatgyfeirio at fanciau bwyd yn rhwydwaith Ymddiriedolaeth Trussell yn dweud eu bod nhw neu aelod o'u haelwyd yn anabl.
- Teuluoedd â phlant yn wynebu risg uchel o ddiffyg diogeledd bwyd. Bron hanner (47%) o'r holl aelwydydd y mae diffyg diogeledd bwyd yn effeithio arnynt yn cynnwys plant dan 16 oed.
- Anghydraddoldebau strwythurol yn llywio caledi a diffyg diogeledd bwyd. Mae pobl o grwpiau ethnig leiafrifol, menywod, pobl LHDTTC+, pobl sydd wedi ceisio lloches erioed a phobl a oedd yn derbyn gofal fel plentyn, oll wedi'u gorgynrychioli yng nghyfran y boblogaeth sy'n profi diffyg diogeledd bwyd ac yn cael cymorth bwyd.

Mae'r ymchwil yn cynnig tystiolaeth fod angen inni allu newid systemau, polisïau ac arferion, fel bod gan bawb yn y DU yr urddas i allu fforddio'r pethau hanfodol.

Ymgysylltu â phobl ifanc

Plant a phobl ifanc a'u teuluoedd sy'n byw mewn tldi ar hyn o bryd yw'r rhai y mae'r cynnig hwn yn fwyaf tebygol o effeithio arnynt.

Nid ydym wedi ymgynghori ar y cynnig penodol hwn, yn hytrach, rydym wedi casglu gwybodaeth drwy ddulliau eraill. Yn benodol, mae gweithgarwch ymgysylltu cyn ymgynghori ar Strategaeth Tldi Plant newydd i Gymru wedi darparu tystiolaeth ar y mater hwn. Mae'r gweithgarwch ymgysylltu cyn ymgynghori hwn wedi cynnwys

ymgysylltu â 3,358 o blant, pobl ifanc a theuluoedd â phrofiad bywyd, gan gynnwys 1,953 â nodweddion gwarchoddedig. Roedd tlodi bwyd yn thema gyffredin, a nodwyd bod cost bwyd, yn enwedig bwyd iach, yn broblem a chafwyd tystiolaeth am y defnydd o Fanciau Bwyd a chynigion eraill o fwyd rhad neu am ddim. Ar wahân, nododd [adroddiad Comisiynydd Plant Cymru ar arolwg Gobeithion i Gymru](#) fod bwyd yn bryder sylweddol ymhlith yr 8,000 o blant a phobl ifanc a arolygwyd e.e. mae 44% o blant 7-11 oed a 25.9% o blant 11-18 oed, yn bryderus am gael digon o fwyd i'w fwyta.

Yn ogystal, cafwyd adroddiadau rheolaidd gan awdurdodau lleol a gyflwynodd y ddarpariaeth ar ran Llywodraeth Cymru ar y nifer a oedd yn ei defnyddio (pan oedd y cynllun ar waith) a chafwyd adborth ar nifer yr ymholiadau a gawsant gan deuluoedd am b'un a fyddai'r ddarpariaeth yn parhau cyn cyfnodau gwyliau blaenorol a oedd ar ddod – sy'n dangos bod ei hangen.

Mae tystiolaeth bod plant, yn enwedig y plant ieuengaf, yn bryderus am gael bwyd a bwyta.

2. Dadansoddi'r dystiolaeth ac asesu'r effaith

Mae data CYBLD ar gyfer 2023 yn dangos y canlynol:

Nodwedd	Nifer y disgyblion	Nifer y disgyblion eFSM	% sy'n gymwys i gael prydau ysgol am ddim	% yr holl ddisgyblion eFSM (121,550) sydd â'r nodwedd	% y rheini â'r nodwedd ac sy'n eFSM o'r boblogaeth ysgol gyfan (469,872)	% y disgyblion â'r nodwedd o'r boblogaeth ysgol gyfan
ADY/AAA	63,089	26,635	42.2	21.9	5.7	13.4
BAME	64,561	18,430	28.5	15.2	3.9	13.7
GRT	1,534	1,050	68.4	0.9	0.2	0.3
Cymysg	18,242	5,466	30.0	4.5	1.2	3.9
Asiaidd	13,217	2,228	16.9	1.8	0.5	2.8
Du	6,378	2,152	33.7	1.8	0.5	1.4
Benywaidd	230,384	59,693	25.9	49.1	12.7	49.0
Gwrywaidd	239,488	61,857	25.8	50.9	13.2	51.0

*(eFSM = yn gymwys i gael prydau ysgol am ddim):

Byddai ailgyflwyno'r ddarpariaeth prydau ysgol am ddim yn ystod y gwyliau yn cael effaith gadarnhaol ar y 121,550 o ddysgwyr sy'n gymwys i gael prydau ysgol am ddim a'u teuluoedd. Byddai'n lleihau'r angen i deuluoedd sydd eisoes yn wynebu caledi

ariannol ariannu prydau yn ystod gwyliau'r ysgol, neu gael gafael arnynt yn rhywle arall. (Ceir dadansoddiad pellach o ddysgwyr sydd â nodweddion gwarchoddedig gwahanol yn yr Asesiad o'r Effaith ar Gydraddoldeb).

Byddai effeithiau cadarnhaol yn cynnwys y canlynol:

- Byddai 121,550 o blant a phobl ifanc yn gallu cael pryd yn ystod gwyliau'r ysgol, gan atal iechyd corfforol a meddyliol gwael.
- Llai o orbryder i deuluoedd a diffyg diogeledd bwyd i blant.
- Byddai rhieni yn gallu diwallu anghenion hanfodol eu plant yn well.
- Ni fyddai teuluoedd a phlant yn gorfod 'mynd heb' bethau angenrheidiol eraill. Er enghraifft, cynhesu'r tŷ, rhieni ac aelodau eraill o'r teulu yn mynd heb fwyd, y gallu i achub ar gyfleoedd cymunedol, addysgol a diwylliannol.

Er na fyddai teuluoedd sy'n gymwys i gael prydau ysgol am ddim yn cael cymorth ychwanegol ar ffurf talebau, parseli bwyd neu gymorth ariannol ychwanegol yn ystod gwyliau'r ysgol, byddai rhwydi diogelwch ar waith i deuluoedd o hyd. Byddai'r teuluoedd hynny yn dal i gael unrhyw gyflog, budd-daliadau a chymorth ariannol y mae hawl ganddynt iddynt. Byddai'r canlynol ar gael i'r teuluoedd hynny hefyd: Rhaglen Gwella Gwyliau'r Haf yn ystod gwyliau'r haf a chynlluniau chwarae sy'n darparu bwyd yn ystod gwyliau eraill; mynediad i fanciau bwyd; unrhyw gynlluniau cyllid dewisol gan awdurdodau lleol; mynediad at amrywiaeth o ddarparwyr lleol/partneriaid trydydd sector sydd wedi defnyddio dulliau gweithredu unigoleddig i sefydlu rhaglenni cymorth ychwanegol yn eu hardaloedd. Er enghraifft, yng Nghaerdydd, cynhaliwyd rhaglen yng Nghanolfan Gelfyddydau Chapter o 24 Gorffennaf tan 1 Medi a oedd yn darparu pecynnau cinio i blant dan 18 oed ynghyd â gweithgareddau fel ffilmiau am ddim yn y sinema a pheynnau celf. Mae archfarchnadoedd a manwerthwyr eraill wedi bod yn cynnig prydau rhatach yn ystod y gwyliau e.e. plant yn bwyta am £1/ prydau am ddim (fel y disgrifir [yma](#)). Yn y pen draw, byddai teuluoedd yn cael eu hatgyfeirio at y gwasanaethau cymdeithasol ac yn cael cymorth ychwanegol ganddynt pe bai plentyn yn mynd heb fwyd.

Mae'n bwysig cydnabod y lefel sylfaen o gymorth sydd eisoes ar gael i blant a theuluoedd sy'n gymwys i gael prydau ysgol am ddim drwy system fudd-daliadau'r DU. Maent yn gymwys i gael prydau ysgol am ddim yn rhannol am eu bod eisoes yn cael budd-daliadau a weinyddir gan Lywodraeth y DU sy'n ceisio darparu lefel sylfaenol o gynhaliath. Mae'r cynllun i ddarparu prydau ysgol am ddim yn ystod y gwyliau yn troshaenu'r cynnig hwn ac fe'i cyflwynwyd yn wreiddiol fel ymyrraeth dros dro mewn argyfwng yn ystod cyfnod o her ychwanegol sylweddol ar ddechrau pandemig COVID. Cafodd ei estyn o ganlyniad i gostau byw cynyddol a chaiff ei ystyried yn y cyd-destun hwn eto. Fodd bynnag, p'un a gaiff y polisi ei ailgyflwyno ai peidio, bydd teuluoedd yn parhau i allu cael gafael ar eu lefel sylfaenol o gymorth a ddarperir drwy system fudd-daliadau'r DU, y gellir ei ddefnyddio i helpu i fwydo eu plant yn ystod y gwyliau.

Mae posibilrwydd y bydd peidio ag ailgyflwyno'r cynllun prydau ysgol am ddim yn ystod y gwyliau yn cael effeithiau tymor hwy ar blant a'u teuluoedd, er enghraifft, drwy beidio ag atal anghydraddoldebau iechyd ac effeithio ar eu diddordeb mewn addysg. Wrth inni symud oddi wrth ymyrraeth mewn argyfwng, mae angen ymateb strwythurol strategol ar y canlyniadau tymor hwy hyn ar draws y sector addysg, iechyd a gwasanaethau cymdeithasol, er mwyn helpu i atal anghydraddoldebau

iechyd a gwella canlyniadau addysg a chyflogaeth. Byddai unrhyw benderfyniad i symud arian o gyllidebau ysgolion, a fyddai'n ofynnol pe bai'r cynnig hwn yn cael ei roi ar waith, yn tanseilio'r rhaglen diwygio addysg sy'n ceisio mynd i'r afael â'r anghydraddoldebau strwythurol hyn. Er enghraifft, drwy dorri'r cyllid amddifadedd disgyblion a ddarperir i ysgolion er mwyn cynllunio ymyriadau sy'n cynyddu ymgysylltiad addysgol dysgwyr sy'n byw dan anfantais economaidd-gymdeithasol.

Effaith ar hawliau plant

Mae gwella canlyniadau plant a phobl ifanc o gefndiroedd incwm isel yn rhan ganolog o sicrhau hawliau plant yng Nghymru.

Mae tair hawl benodol y bydd y cynnig polisi hwn yn effeithio fwyaf arnynt:

Erthygl 3 (Lles pennaf y plentyn): Y prif beth y mae'n rhaid ei ystyried wrth wneud penderfyniadau a allai effeithio ar blant yw lles pennaf y plant.

Fodd bynnag, fel y crynhoir gan y Goruchaf Lys yn *ZH (Tanzania) (FC) v Secretary of State for the Home Department* [2011] UKSC 4, mae'r egwyddorion cyffredinol canlynol yn gymwys mewn perthynas ag Erthygl 3(1) o CCUHP:

- a. *“A primary consideration” is not the same as “the primary consideration”, still less “the paramount consideration”* (para 25).
- b. Nid yw nodi budd pennaf plentyn yn arwain yn ddiwrthdro at benderfyniad i gydymffurfio â'r buddiannau hynny. Ar yr amod na chaiff unrhyw ystyriaeth unigol arall ei thrin fel un sy'n hanfodol bwysicach na budd pennaf y plant, mae gan y sawl sy'n gwneud penderfyniadau yr hawl i ddod i'r casgliad bod cryfder cronol ystyriaethau eraill yn ei gorbwyso (paragraffau 26; 33).
- c. Mae angen ystyried budd pennaf y plant yn gyntaf (para 26).

Mae darparu pryd yn ystod gwyliau'r ysgol i 121,550 o blant yn gwella'r polisi er budd pennaf y plentyn a bydd yn atal rhai teuluoedd rhag gorfod gwneud penderfyniadau mewn perthynas â'r hyn y gallant ac na allant ei ddarparu i'w plant, er enghraifft, gwres canolog neu fwyd. Cynlluniwyd y polisi i sicrhau bod plentyn yn cael un pryd y dydd yn ystod gwyliau'r ysgol (dydd Llun-dydd Gwener).

Byddai cael y cymorth ariannol ychwanegol gyda phrydau yn ystod gwyliau'r ysgol er budd pennaf plant sy'n gymwys i gael prydau ysgol am ddim.

Fodd bynnag, nid oes cyllid ar gael i ailgyflwyno'r cynllun hwn ar hyn o bryd. Fel y cyfryw, byddai gwneud penderfyniad i ailgyflwyno'r ddarpariaeth yn ystod y gwyliau yn golygu bod angen gwneud arbedion yn y gyllideb addysg yn ystod y flwyddyn a byddai'n rhaid i'r arbedion hyn ddod o gyllidebau sydd â'r nod o gyflawni amcanion addysgol. Mae angen ystyried cyfyngiadau cyllidebol a galwadau eraill sy'n cystadlu am gyllid cyfyngedig yr adran addysg, er mwyn sicrhau budd pennaf plant yn gyffredinol (gan gynnwys y plant hynny nad ydynt yn gymwys i gael prydau ysgol am ddim).

Pe bai cyllid yn cael ailddyrrannu er mwyn ailgyflwyno'r cynllun, byddai'r effaith ar y gyllideb addysg yn golygu bod angen torri £15m o grantiau a rhaglenni sydd eisoes yn bodoli. Byddai angen gwneud penderfyniadau anodd iawn er mwyn gwneud hyn

ac ni chaiff hyn ei argymell. Er enghraifft, yn yr Is-adran Cymorth i Ddysgwyr, gallai hyn olygu torri'r grant ADY i awdurdodau lleol ac ysgolion yn ogystal â thorri'r grant gwasanaethau gwaith ieuencid i awdurdodau lleol. Byddai effaith torri'r grant ADY yn golygu lleihau nifer y staff mewn ysgolion, a lleihau'r ddarpariaeth a'r cymorth i blant ag anghenion dysgu ychwanegol. Byddai'r effaith hon yn arbennig o negyddol ar blant a phobl ifanc ag ADY, sy'n anabl yn aml, a byddai hefyd yn effeithio ar yr un garfan o blant sy'n gymwys i gael prydau ysgol am ddim. Byddai effeithiau uniongyrchol a thymor hwy sylweddol ar ganlyniadau addysgol a llesiant i blant a phobl ifanc ag ADY. Byddai effaith torri'r grant gwasanaethau gwaith ieuencid i awdurdodau lleol yn golygu y byddai gwasanaethau gwaith ieuencid yn cau, byddai gweithwyr ieuencid yn colli eu swyddi ac ni fyddai pobl ifanc yn gallu manteisio ar gymorth, addysg a gweithgareddau cymunedol sy'n rhoi cymorth wedi'i deilwra i bobl ifanc sydd fwyaf mewn angen.

Mae mesurau ar waith i sicrhau bod unrhyw niwed i fudd pennaf plant sy'n gymwys i gael prydau ysgol am ddim yn cael ei liniaru gymaint ag sy'n ymarferol bosibl.

Noda **Erthygl 24(2)(c)** o CCUHP fod yn rhaid i bartïon gymryd camau priodol i ymladd afiechydon a diffyg maeth, gan gynnwys o fewn fframwaith gofal iechyd sylfaenol, drwy, ymhlith pethau eraill, ddefnyddio technoleg sydd ar gael yn rhwydd a thrwy ddarparu digon o fwydydd maethlon a dŵr yfed glân, gan ystyried peryglon a risgiau llygredd amgylcheddol). Rhaid i briodoldeb y mesurau a roddir ar waith ystyried bodolaeth system nawdd cymdeithasol Llywodraeth y DU, sy'n darparu budd-daliadau lefel cynnal, rhwyd ddiogelwch y gwasanaethau cymdeithasol a chyllidebau cyfyngedig.

Mae **Erthygl 26** o CCUHP yn darparu bod yn rhaid i Bartïon Gwladwriaethau gydnabod yn achos pob plentyn ei hawl i gael budd nawdd cymdeithasol a rhaid iddynt gymryd y mesurau angenrheidiol i sicrhau bod yr hawl hon yn cael ei gwireddu'n llawn yn unol â'u cyfraith genedlaethol.

Noda **Erthygl 27** bod yn rhaid i Bartïon Gwladwriaethau gydnabod hawl pob plentyn i gael safon byw sy'n ddigonol ar gyfer datblygiad corfforol, meddyliol, ysbrydol, moesol a chymdeithasol y plentyn. Rhieni sy'n bennaf cyfrifol am hyn. Mae Erthygl 27(3) yn darparu bod yn rhaid i Bartïon Gwladwriaethau, yn unol â'r amodau cenedlaethol *ac o fewn eu moddion*, gymryd mesurau priodol i gynorthwyo rhieni a phersonau eraill sy'n gyfrifol am y plentyn i weithredu'r hawl hon ac, os bydd angen, rhaid i Bartïon Gwladwriaethau roi cymorth materol a darparu rhaglenni cynnal, yn enwedig mewn perthynas â maeth, dillad a thai. Byddai ailgyflwyno'r ddarpariaeth prydau ysgol am ddim yn ystod y gwyliau yn gwella safon byw plentyn. Y dulliau a ddefnyddir i gynorthwyo rhieni yn hyn o beth yw'r rheini a nodir yn system nawdd cymdeithasol y DU, a'r mathau eraill o gymorth a amlinellir yn yr Asesiad Effaith Integredig hwn. Ymhellach, dim ond pan fydd y gallu gan y Wladwriaeth i wneud hynny y mae'r ddyletswydd i gymryd camau priodol i gynorthwyo rhieni yn berthnasol.

Cyflwynwyd y ddarpariaeth prydau ysgol am ddim yn ystod y gwyliau fel ymyrraeth dros dro mewn argyfwng o ganlyniad i COVID a'r argyfwng costau byw. Ni chafodd ei chynllunio erioed i fod yn ymyrraeth tymor hwy gan y llywodraeth i helpu'r rhai sydd â'r angen mwyaf gan fod angen atebion polisi strategol a systemig i fynd i'r afael ag effaith anfantais economaidd-gymdeithasol ar blant a'u teuluoedd. Fe'i

cyflwynwyd yn wreiddiol er mwyn rhoi darpariaeth yn lle prydau ysgol am ddim i ddisgyblion cymwys pan oedd ysgolion ar gau yn ystod y tymor o ganlyniad i'r cyfnod clo. O ganlyniad i'r cyfnod clo a'r cyfyngiadau parhaus yn sgil pandemig COVID-19, colodd llawer o unigolion mewn teuluoedd eu swyddi neu cawsant eu rhoi ar ffyrlo, gan arwain at ragor o galedi ac amddifadedd economaidd-gymdeithasol.

Penderfynwyd estyn y ddarpariaeth fel ei bod ar gael yn ystod gwyliau'r ysgol gan fod y rhain yn amgylchiadau eithriadol lle na allai teuluoedd weithio na darparu incwm ar gyfer eu teuluoedd. Cafodd y ddarpariaeth ei hestyn ymhellach ar ôl i gyfyngiadau COVID-19 gael eu llacio er mwyn helpu teuluoedd i ddychwelyd i lefelau cyn y pandemig.

Er mwyn gwella'r hawl hon ymhellach, gellir rhannu rhagor o wybodaeth â phlant a theuluoedd drwy ymgyrch gyfathrebu 'Hawliwch yr Hyn sy'n Ddyledus i Chi' sydd ar gyfer teuluoedd â'r angen mwyaf. Mae'r ymgyrch hon yn hyrwyddo gwybodaeth am gymorth ariannol ychwanegol sydd ar gael i deuluoedd, megis y grant hanfodion ysgol

Mae camau lliniaru ychwanegol wedi'u hamlinellu isod yn yr Asesiad o'r Effaith ar Gydraddoldeb a welir yn Adran B.

- Ystyriwch a oes unrhyw rai o Hawliau Dinasyddion yr UE (Undeb Ewropeaidd) (fel y cyfeirir atynt yn yr Asesiad o'r Effaith ar Gydraddoldeb) yn ymwneud â phobl ifanc hyd at 18 oed.
- Nid yw'r polisi hwn yn effeithio ar hawliau dinasyddion yr UE/AEE na hawliau dinasyddion y Swistir. Bydd unrhyw deuluoedd nad oes ganddynt hawl i gyllid cyhoeddus sy'n cael prydau ysgol am ddim yn ystod y tymor hefyd yn gymwys i hawlio'r budd hwn yn ystod y gwyliau.

3. Cyngor a phenderfyniad gweinidogol

Pe bai'r Gweinidog yn penderfynu peidio ag ailgyflwyno'r cyllid ar gyfer prydau ysgol am ddim yn ystod y gwyliau, byddai hyn yn amlwg yn cael effaith andwyol ar yr holl blant sy'n gymwys i gael prydau ysgol am ddim, a'u teuluoedd hefyd.

Byddai peidio ag ailgyflwyno'r cynllun yn cael effaith anghymesur ar blant yng Nghymru, yn enwedig plant anabl, plant ethnig leiafrifol a phlant ag ADY/AAA. Mae'n bosibl y byddai ailgyflwyno'r ddarpariaeth yn ystod y gwyliau yn cael effaith gadarnhaol ar y plant a'r teuluoedd hynny sy'n wynebu caledi.

Fodd bynnag, rhaid cydbwysu camau i gynyddu'r hawliau hyn yn erbyn effaith ailgyflwyno'r cynllun prydau ysgol am ddim yn ystod y gwyliau a fyddai'n gofyn am dorri gwariant yn sylweddol yn ystod y flwyddyn a fyddai'n effeithio ymhellach ar hawliau plant. Byddai hynny'n arwain at ganlyniadau difrifol ac effeithiau negyddol i blant ledled Cymru na fyddent o bosibl yn gallu cael addysg, bwyd na chymorth. Pe bai cyllid yn cael ei ailddyrannu o'r gyllideb addysg bresennol, byddai'n rhaid gwneud arbedion yn ystod y flwyddyn mewn grantiau addysg sydd eisoes yn bodoli. Mae'n debygol y byddai hyn yn golygu torri cyllidebau ysgolion. Byddai hyn yn herio hawl pob plentyn yng Nghymru i gael addysg yn ddifrifol, ac Erthygl 29 yn arbennig.

Mae angen gwneud penderfyniadau anodd iawn o ystyried cyfyngiadau'r sefyllfa ariannol bresennol. Rhoddwyd ystyriaeth ofalus i effaith toriadau cyllidebol yn ystod y

flwyddyn i grantiau addysg ar fynediad at addysg i blant ledled Cymru, yn enwedig plant dan anfantais economaidd-gymdeithasol, plant anabl a phlant ethnig leiafrifol. Mae'r grantiau hyn yn sail i'r rhaglen diwygio addysg sy'n anelu at safonau a dyheadau uchel i bawb, gan fynd i'r afael ag effaith tlodi ar gyrhaeddiad ac uchelgais. Caiff pob dysgwr, beth bynnag fo'i gefndir, ei gefnogi i fod yn ddinesydd iach, brwdfrydig, blaengar a moesegol, yn barod i chwarae rhan lawn mewn bywyd a gwaith. Ni chynghorir bod toriadau yn y gyllideb yn ystod y flwyddyn i ailddyrrannu cyllid er mwyn ailgyflwyno'r cynllun prydau ysgol am ddim yn ystod y gwyliau.

Mae MA/JMEWL/2592/23 yn ceisio cymeradwyaeth y Gweinidog i beidio ag ailgyflwyno'r ddarpariaeth prydau ysgol am ddim yn ystod y gwyliau a chadarnhau bod y ddarpariaeth wedi dod i ben am gyfnod amhenodol. Mae Cyngor Gweinidogol blaenorol ar y ddarpariaeth hon yn cynnwys:

- **MA/JMEWL/0741/22**
- **MA/JMEWL/0124/22**

4. Cyfathrebu â Phlant a Phobl Ifanc

- Os ydych wedi ceisio barn plant a phobl ar eich cynnig, sut y byddwch yn eu hysbysu am y canlyniad.

Nid ydym wedi ymgynghori ar y cynnig penodol hwn, yn hytrach, rydym wedi casglu gwybodaeth drwy ddulliau eraill. Yn benodol, rydym wedi cael gwybodaeth o weithgarwch cyn ymgynghori ar Strategaeth Tlodi Plant newydd i Gymru. Roedd hyn yn cynnwys ymgysylltu â 3,358 o blant, pobl ifanc a theuluoedd â phrofiad bywyd, gan gynnwys 1,953 â nodweddion gwarchoddedig. Roedd tlodi bwyd yn thema gyffredin, a nodwyd bod cost bwyd, yn enwedig bwyd iach, yn broblem a chafwyd tystiolaeth am y defnydd o Fanciau Bwyd a chynigion eraill o fwyd rhad neu am ddim. Ar wahân, nododd [adroddiad Comisiynydd Plant Cymru ar arolwg Gobeithion i Gymru](#) fod bwyd yn bryder sylweddol ymhlith yr 8,000 o blant a phobl ifanc a arolygwyd e.e., mae 44% o blant 7-11 oed a 25.9% o blant 11-18 oed, yn bryderus am gael digon o fwyd i'w fwyta.

Yn ogystal, cafwyd adroddiadau rheolaidd gan awdurdodau lleol a gyflwynodd y ddarpariaeth ar ran Llywodraeth Cymru ar y nifer a oedd yn ei defnyddio (pan oedd y cynllun ar waith) ac maent yn rhoi adborth ar nifer yr ymholiadau y maent yn eu cael gan deuluoedd am b'un a fydd y ddarpariaeth yn parhau cyn cyfnodau gwyliau blaenorol a oedd ar ddod – sy'n dangos bod angen parhaus.

5. Monitro ac Adolygu

Y cynnig yw peidio ag ailgyflwyno'r cynllun prydau ysgol am ddim yn ystod y gwyliau. Bydd Llywodraeth Cymru yn parhau i fonitro'r effeithiau ar blant a phobl ifanc drwy ein dull gweithredu trawslywodraethol o ymdrin â thlodi plant. Bydd Llywodraeth Cymru yn parhau i gasglu gwybodaeth gan bartneriaid allweddol, gan gynnwys Comisiynydd Plant Cymru er enghraifft, a darnau o ymchwil i effaith yr argyfwng

costau byw, tlodi bwyd a llwgu yn ystod y gwyliau yn benodol. Bydd Llywodraeth Cymru yn parhau i gydweithio ag Awdurdodau Lleol ac ysgolion er mwyn deall effaith y cynnig yn well.

B. ASESIAD O'R EFFAITH AR GYDRADDOLDEB

1. Disgrifiwch ac eglurwch effaith y cynnig ar bobl â nodweddion gwarchoddedig.

Y cynnig yw peidio ag ailgyflwyno'r cynllun prydau ysgol am ddim yn ystod y gwyliau. Bydd y cynnig felly'n cael effaith ar blant (a'u teuluoedd) sy'n gymwys i gael prydau ysgol am ddim. Bydd amrywiaeth o nodweddion gwarchoddedig o fewn y garfan hon, a bydd rhai ohonynt wedi'u gorgynrychioli yn y grŵp hwn. Fel y cyfryw, mae'n bosibl y bydd y cynnig yn cael effeithiau anghymesur ar rai grwpiau o bobl, er enghraifft, plant ag ADY/AAA (fel procsi i blant anabl) a theuluoedd ag aelod anabl, menywod sy'n unig rieni, plant a theuluoedd sy'n byw dan anfantais economaidd-gymdeithasol a rhai teuluoedd ethnig leiafrifol.

Bydd peidio ag ailgyflwyno'r cynllun prydau ysgol am ddim yn ystod y gwyliau yn golygu na fydd plant, yn enwedig plant Du, Asiaidd ac ethnig leiafrifol, a'u teuluoedd (gan gynnwys ceiswyr lloches, Sipsiwn, Roma a Theithwyr, ond heb fod yn gyfyngedig iddynt), plant anabl a theuluoedd ag aelod anabl yn ogystal â menywod sy'n unig rieni a/neu ddiodefwrwyr Trais yn erbyn Menywod, Cam-drin Domestig a Thrais Rhywiol (VAWDASV), yn gallu cael gafael ar gymorth ychwanegol ac mae'n bosibl y byddant yn parhau i brofi diffyg diogeledd bwyd. Gallai hyn gael effaith negyddol ar iechyd corfforol a meddyliol, yn ogystal â lleihau diddordeb mewn gweithgareddau cymunedol, addysgol a diwylliannol. Gall teuluoedd gael eu gorfodi i leihau eu gwariant mewn meysydd eraill, megis gwresogi, a allai effeithio ar blant a'u teuluoedd, yn enwedig plant anabl, a theuluoedd lle mae aelod yn anabl. Gallai hyn hefyd effeithio ar risg teulu o gam-drin domestig.

Er na fydd teuluoedd sy'n gymwys i gael prydau ysgol am ddim yn cael cymorth ychwanegol ar ffurf talebau, parseli bwyd neu gymorth ariannol ychwanegol yn ystod gwyliau'r ysgol, byddai rhwydi diogelwch ar waith i deuluoedd o hyd. Byddai'r teuluoedd hynny yn dal i gael unrhyw gyflog, budd-daliadau a chymorth ariannol y mae hawl ganddynt iddynt. Byddai'r canlynol ar gael i'r teuluoedd hynny hefyd: Rhaglen Gwella Gwyliau'r Haf yn ystod gwyliau'r haf a chynlluniau chwarae sy'n darparu bwyd yn ystod gwyliau eraill; mynediad i fanciau bwyd; cymorth arall gan awdurdodau lleol; mynediad at amrywiaeth o ddarparwyr lleol/partneriaid trydydd sector sydd wedi defnyddio dulliau gweithredu unigoleddig i sefydlu rhaglenni cymorth ychwanegol yn eu hardaloedd. Er enghraifft, yng Nghaerdydd, cynhaliwyd rhaglen yng Nghanolfan Gelfyddydau Chapter o 24 Gorffennaf tan 1 Medi a oedd yn darparu pecynnau cinio i blant dan 18 oed ynghyd â gweithgareddau fel ffilmiau am ddim yn y sinema a phecynnau celf. Mae archfarchnadoedd a manwerthwyr eraill wedi bod yn cynnig prydau rhatach yn ystod y gwyliau e.e.plant yn bwyta am £1/ prydau am ddim (fel y disgrifir [yma](#)). Yn y pen draw, byddai teuluoedd yn cael eu hatgyfeirio at y gwasanaethau cymdeithasol ac yn cael cymorth ychwanegol ganddynt pe bai plentyn yn mynd heb fwyd.

Byddai dod â'r cynllun prydau ysgol am ddim yn ystod y gwyliau i ben yn golygu y gallai plant, yn enwedig rhai plant ethnig leiafrifol a'u teuluoedd (gan gynnwys ceiswyr lloches, ond heb fod yn gyfyngedig iddynt), plant anabl a theuluoedd ag aelod anabl yn ogystal â menywod sy'n unig rieni a/neu ddioddefwyr VAWDASV yn parhau i brofi diffyg diogeledd bwyd a allai gael effaith negyddol ar iechyd corfforol a meddyliol, yn ogystal â lleihau diddordeb mewn gweithgareddau cymunedol, addysgol a diwylliannol. Gall teuluoedd gael eu gorfodi i leihau eu gwariant mewn meysydd eraill, megis gwresogi, a allai effeithio ar blant a'u teuluoedd, yn enwedig plant anabl, a theuluoedd lle mae aelod yn anabl.

Mae'n bwysig cydnabod y lefel sylfaen o gymorth sydd eisoes ar gael i blant a theuluoedd sy'n gymwys i gael prydau ysgol am ddim drwy system fudd-daliadau'r DU. Maent yn gymwys i gael prydau ysgol am ddim yn rhannol am eu bod eisoes yn cael budd-daliadau a weinyddir gan Lywodraeth y DU sy'n ceisio darparu lefel sylfaenol o gynhaliath. Mae'r cynllun i ddarparu prydau ysgol am ddim yn ystod y gwyliau yn troshaenu'r cynnig hwn ac fe'i cyflwynwyd yn wreiddiol fel ymyrraeth dros dro mewn argyfwng yn ystod cyfnod o her ychwanegol sylweddol ar ddechrau pandemig COVID. Cafodd ei estyn o ganlyniad i gostau byw cynyddol a chaiff ei ystyried yn y cyd-destun hwn eto. Fodd bynnag, p'un a gaiff y polisi ei ailgyflwyno ai peidio, bydd teuluoedd yn parhau i allu cael gafael ar eu lefel sylfaenol o gymorth a ddarperir drwy system fudd-daliadau'r DU, y gellir ei ddefnyddio i helpu i fwydo eu plant yn ystod y gwyliau.

Mae posibilrwydd y bydd dod â'r ddarpariaeth i ben yn cael effeithiau tymor hwy ar blant a'u teuluoedd, er enghraifft, drwy beidio ag atal anghydraddoldebau iechyd ac effeithio ar eu diddordeb mewn addysg. Wrth inni symud oddi wrth ymyrraeth mewn argyfwng, mae angen ymateb strwythurol strategol ar y canlyniadau tymor hwy hyn ar draws y sector addysg, iechyd a gwasanaethau cymdeithasol, er mwyn helpu i atal anghydraddoldebau iechyd a gwella canlyniadau addysg a chyflogaeth. Byddai unrhyw benderfyniad i symud arian o gyllidebau ysgolion, a fyddai'n ofynnol pe bai'r cynllun yn cael ei ailgyflwyno, yn tanseilio'r rhaglen diwygio addysg sy'n ceisio mynd i'r afael â'r anghydraddoldebau strwythurol hyn. Er enghraifft, drwy dorri'r cyllid amddifadedd disgyblion a ddarperir i ysgolion er mwyn cynllunio ymyriadau sy'n cynyddu ymgysylltiad addysgol dysgwyr sy'n byw dan anfantais economaidd-gymdeithasol.

Er mwyn ailgyflwyno'r ddarpariaeth, byddai angen gwneud toriadau yn ystod y flwyddyn ym mhob rhan o'r gyllideb addysg a byddai hyn yn effeithio'n negyddol ar grwpiau eraill o bobl â nodweddion gwarchoddedig ac o bosibl yn creu rhwystrau a fyddai'n atal mynediad at addysg. Er enghraifft, pe bai'r grantiau anghenion dysgu ychwanegol (ADY) yn cael eu torri er mwyn darparu cyllid, byddai hyn yn cael effaith uniongyrchol ar fynediad plant, yn enwedig plant anabl, at gymorth addysgol. Neu, pe bai'r grant amddifadedd disgyblion yn cael ei dorri, byddai hyn yn effeithio ar blant sy'n gymwys i gael prydau ysgol am ddim; byddai'r un plant y byddai'r penderfyniad i ddod â'r cynllun i ben yn effeithio arnynt yn colli mynediad at gymorth ar gyfer hanfodion sgol a rhaglenni cymorth addysgol.

Mesurau lliniaru:

Gellir lliniaru'r risg o beidio â pharhau â'r polisi drwy gyfeirio at ffynonellau cymorth/cynlluniau eraill yn ystod y gwyliau. Yr haf hwn, cymerodd Llywodraeth

Cymru gamau i annog awdurdodau lleol i roi gwybod am opsiynau cymorth amgen sydd ar gael i'r rheini yr effeithir arnynt gan y ffaith bod y ddarpariaeth yn ystod y gwyliau wedi dod i ben. Mae opsiynau cymorth amgen yn cynnwys ystod eang o gynlluniau gwyliau sydd ar gael ym mhob ardal awdurdod lleol i gefnogi plant a phobl ifanc. Yn ystod gwyliau'r haf, cynigiodd cynllun Bwyd a Hwyl Llywodraeth Cymru ychydig dros 11,000 o leoedd ledled Cymru, mewn 177 o gynlluniau – cynnydd o'r 8,000 o leoedd y flwyddyn flaenorol. Hwn oedd yr haf cyntaf i'r cynllun gael ei roi ar waith gan bob un o'r 22 o awdurdodau lleol. Gall ysgolion wneud cais i gynnal y cynllun Bwyd a Hwyl os yw eu poblogaeth sy'n cael prydau ysgol am ddim yn 16 y cant neu'n uwch, ond mae cynlluniau Bwyd a Hwyl ar agor i garfanau o ddysgwyr p'un a ydynt yn gymwys i gael prydau ysgol am ddim ai peidio.

Yn ystod blwyddyn ariannol 2021/22, dyrannwyd £1m i ddarparu Prosiect Gwyliau Gwaith Chwarae. Y bwriad oedd y byddai cyllid yn caniatáu i awdurdodau lleol ddefnyddio cynlluniau gwaith chwarae yn y gymuned i gynnal darpariaeth i fwy o blant nag y byddent wedi gallu ei wneud fel arall. Y nod—fel y nodwyd mewn canllawiau i awdurdodau lleol—oedd darparu cyfleoedd chwarae gwell i blant mewn cymunedau agored i niwed a gwireddu'r manteision y gall hyn eu cynnig o ran datblygiad a lefelau gweithgarwch plant.

Defnyddiodd pob awdurdod lleol y cyllid Gwaith Chwarae gynigiwyd iddynt yn 2021. Roedd natur a maint y ddarpariaeth chwarae yn amrywio rhwng awdurdodau lleol, ac roedd nifer y plant a oedd yn elwa ar y cynllun yn amrywio o 85 i 2500 o blant ym mhob ardal awdurdod lleol.

Mae'n bwysig nodi yn ein mesurau lliniaru nad yw'n bosibl cymryd lle'r ddarpariaeth prydau ysgol am ddim yn ystod y gwyliau yn uniongyrchol, ond mae gweithgareddau amgen gyda'r nod o gefnogi teuluoedd incwm isel yn ystod y gwyliau. Caiff y rhain eu sefydlu gan awdurdodau lleol, partneriaid trydydd sector a chwmnïau preifat. Er enghraifft, roedd amrywiaeth o ymyriadau bwyd lleol gwahanol ar waith dros yr haf, gan gynnwys pecynnau cinio am ddim i blant dan 18 oed o ddydd Llun i ddydd Gwener gan Ganolfan Gelfyddydau Chapter, a chynigion lle roedd plant yn cael prydau am £1/ am ddim (fel y disgrifir [yma](#)).

Ochr yn ochr â hyn, ac er mwyn lleihau'r risg ymhellach, mae Llywodraeth Cymru yn parhau i gefnogi pobl gyda chostau byw drwy ddarparu cymorth wedi'i dargedu i'r rheini sydd ei angen fwyaf a thrwy raglenni a chynlluniau sy'n rhoi arian yn ôl ym mhocedi pobl. Mae hyn yn amrywio o bresgripsiynau am ddim a sesiynau nofio am ddim i helpu cannoedd ar filoedd o bobl gyda biliau'r dreth gyngor. Mae Llywodraeth Cymru yn rhoi taliadau arian parod i bobl sy'n wynebu argyfyngau ariannol ac yn ariannu gwasanaethau cyngor ar arian a dyled ac undebau credyd. Yn ystod 2022-23 a 2023-24, roedd y cymorth hwn yn werth mwy na £3.3bn. Mae'r dull gweithredu hwn yn parhau i gynorthwyo aelwydydd incwm isel, drwy gynyddu eu hincwm gwario y gellir ei ailgyfeirio wedyn i fwydo eu plant yn ystod y gwyliau.

Byddai dosbarthu gwybodaeth am wasanaethau cymorth amgen, megis banciau bwyd a chynlluniau chwarae lleol, a chymorth ariannol ychwanegol, megis cynllun cymorth tanwydd Cymru a'r Gronfa Cymorth Dewisol, yn helpu i liniaru'r effaith. Bydd hyn yn canolbwyntio'n benodol ar ymgysylltu â grwpiau penodol â nodweddion

gwarchoddedig penodol drwy rwydweithiau rhanddeiliaid. Gellir ehangu'r ymgyrch gyfathrebu sydd eisoes yn bodoli mewn perthynas â chostau diwrnod ysgol a pharhau i dargedu'r teuluoedd mwyaf anghenus. Yn ogystal â pharhau i ehangu cynlluniau chwarae yn ystod y gwyliau ar gyfer teuluoedd incwm isel, er ei bod yn bwysig cydnabod na all y rhain gyrraedd yr holl blant yr effeithir arnynt ac ni chaiff y cynlluniau eu cynnal drwy gydol cyfnodau gwyliau ysgol.

Hefyd, mae Llywodraeth Cymru wedi cwblhau ei hymgyngoriad ar y Strategaeth Tlodi Plant ddrafft yn ddiweddar, sy'n nodi pum amcan ac yn amlinellu cyfres o gamau gweithredu y mae Llywodraeth Cymru yn eu cymryd i gyflawni'r rhain – mae Amcanion 1 a 3 yn arbennig o berthnasol:

Amcan 1: lleihau costau a gwneud y gorau o incwm teuluoedd.

Amcan 3: cefnogi llesiant plant a'u teuluoedd a gwneud yn siŵr bod gwaith ym mhob rhan o Lywodraeth Cymru yn darparu ar gyfer plant sy'n byw mewn tldi, gan gynnwys y rheini â nodweddion gwarchoddedig, fel y gallant arfer eu hawliau a sicrhau canlyniadau gwell.

Fodd bynnag, mae'n bwysig nodi mai prif ffynhonnell incwm y teuluoedd hyn yw system fudd-daliadau'r DU sy'n darparu cymorth ariannol, ac mae rhai pecynnau cymorth ar gael gan Lywodraeth Cymru hefyd. Islaw hyn, bydd y Gwasanaethau Cymdeithasol, a swyddogaethau lles craidd eraill, yn camu i'r adwy os bydd plant yn agored i niwed ac angen cymorth.

Rhoddir prosesau monitro ar waith er mwyn parhau i gasglu gwybodaeth am effaith peidio ag ailgyflwyno'r cynllun prydau ysgol am ddim yn ystod y gwyliau. Bydd hyn yn digwydd drwy ein gwaith ymgysylltu rheolaidd â CLILC ac awdurdodau lleol, yn ogystal â gwaith ymgysylltu penodol â Chomisiynydd Plant Cymru a grwpiau tldi plant.

Ein dealltwriaeth o'r garfan y bydd y cynnig yn effeithio arni.

Mae data CYBLD ar gyfer 2023 yn dangos y canlynol:

Nodwedd	Nifer y disgyblion	Nifer y disgyblion eFSM	% sy'n gymwys i gael prydau ysgol am ddim	% yr holl ddisgyblion eFSM (121,550) sydd â'r nodwedd	% y rheini â'r nodwedd ac sy'n eFSM o'r boblogaeth ysgol gyfan (469,872)	% y disgyblion â'r nodwedd o'r boblogaeth ysgol gyfan
ADY/AAA	63,089	26,635	42.2	21.9	5.7	13.4
BAME	64,561	18,430	28.5	15.2	3.9	13.7
GRT	1,534	1,050	68.4	0.9	0.2	0.3
Cymysg	18,242	5,466	30.0	4.5	1.2	3.9
Asiaidd	13,217	2,228	16.9	1.8	0.5	2.8
Du	6,378	2,152	33.7	1.8	0.5	1.4

Benywaidd	230,384	59,693	25.9	49.1	12.7	49.0
Gwrywaidd	239,488	61,857	25.8	50.9	13.2	51.0

*(eFSM = yn gymwys i gael prydau ysgol am ddim)

Mae ffigurau CYBLD 2023 yn dangos bod plant o gefndiroedd ethnig leiafrifol a phlant ag ADY/AAA, plant sy'n fwy tebygol o fod yn anabl felly, yn rhan anghymesur o'r garfan sy'n gymwys i gael prydau ysgol am ddim. Er enghraifft, mae plant ethnig leiafrifol yn cynrychioli 13.7% o'r boblogaeth ysgol gyfan, ond 15.2% o gyfanswm y garfan sy'n gymwys i gael prydau ysgol am ddim. Mae'r un peth yn wir am blant ag ADY ac AAA, fel procsi i blant anabl, gan eu bod yn cynrychioli 13.4% o'r boblogaeth ysgol gyfan, ond 21.9% o'r garfan sy'n gymwys i gael prydau ysgol am ddim. Mae plant Du yn cynrychioli 1.4% o'r boblogaeth ysgol gyfan, ond maent yn cynrychioli 1.8% o'r garfan sy'n gymwys i gael prydau ysgol am ddim. Mae 33.7% o'r holl blant Du yn gymwys i gael prydau ysgol am ddim. Mae plant cymysg yn cyfrif am 3.9% o gyfanswm poblogaeth ysgolion ond maent yn cyfrif am 4.5% o'r garfan sy'n gymwys i gael prydau ysgol am ddim, ac mae 30% o'r holl blant o gefndir ethnig leiafrifol cymysg yn gymwys i gael prydau ysgol am ddim. Mae plant Sipsiwn, Roma a Theithwyr yn cynrychioli 0.3% o'r boblogaeth ysgol gyfan, ond 0.9% o'r garfan sy'n gymwys i gael prydau ysgol am ddim. Mae'n bwysig nodi bod 68.4% o'r holl blant Sipsiwn, Roma a Theithwyr yn gymwys i gael y ddarpariaeth prydau ysgol am ddim yn ystod y gwyliau a bydd y cynnig hwn yn cael effaith anghymesur arnynt. Yn yr un modd, mae 42.2% o blant ag ADY/AAA, fel procsi i blant anabl, yn gymwys i gael y ddarpariaeth prydau ysgol am ddim yn ystod y gwyliau a bydd y cynnig yn cael effaith anghymesur arnynt.

Mae plant a theuluoedd sy'n ceisio lloches neu sydd â statws mudo ansicr yn fwy tebygol o fod yn byw mewn tldi. Nid yw'r data ar gael er mwyn deall cyfran y teuluoedd sy'n gymwys i gael prydau ysgol am ddim sydd â statws mudo ansicr.

Ceir rhagor o wybodaeth am batrymau posibl grwpiau o bobl sy'n debygol o ffurfio'r garfan sy'n gymwys i gael prydau ysgol am ddim mewn ffynonellau eraill o ddata Llywodraeth Cymru ar dlodi incwm cymharol (sy'n wahanol i'r rheini sy'n gymwys i gael prydau ysgol am ddim ond sy'n debygol o'u cynnwys) o fis Ebrill 2021 i fis Mawrth 2022 a dadansoddiad Mynegai Amddifadedd Lluosog Cymru a gyhoeddwyd ym mis Tachwedd 2020. Er nad yw hyn yn ddata penodol am y plant a'r teuluoedd sy'n gymwys i gael prydau ysgol am ddim, mae gwybodaeth sydd wedi helpu i lywio ein dadansoddiad o ba grwpiau nodweddion gwarchoddedig yr effeithir arnynt gan y penderfyniad i beidio ag ailgyflwyno'r cynllun prydau ysgol am ddim yn ystod y gwyliau. Mae'r data hyn yn archwilio sut mae pobl o grwpiau gwarchoddedig (a ddiffinnir gan y Ddeddf Cydraddoldeb) yn amrywio o ran lefelau amddifadedd yr ardaloedd y maent yn byw ynddynt. Mae'r dadansoddiad hwn yn ein helpu i ddeall pa grwpiau all fod wedi'u gorgynrychioli mewn ardaloedd lle ceir lefelau uchel o amddifadedd cymharol. Fodd bynnag, oherwydd y meintiau sampl bach, nid yw'r gwaith dadansoddi a wnaed hyd yn hyn wedi cwmpasu croestoriadedd. Ni lwyddodd i gynhyrchu ffigurau cadarn ar gyfer plant yn ôl grŵp ethnig y penteulu oherwydd meintiau sampl bach. Hefyd, nid yw'r dadansoddiad yn dweud wrthym am unigolion sy'n ddifreintiedig, ac felly mae pobl yn byw mewn ardaloedd difreintiedig na fyddent

yn cael eu hystyried yn ddifreintiedig ac, i'r gwrthwyneb, mae pobl y byddent yn cael eu hystyried yn ddifreintiedig yn byw yn yr ardaloedd lleiaf difreintiedig.

Caiff y data hyn eu crynhoi o dan bob un o'r grwpiau nodweddion gwarchoddedig isod.

Rhyw:

- Aelwydydd ag unig riant oedd y math o deulu a oedd fwyaf tebygol o fod mewn tlodi incwm cymharol. Roedd oddeutu 80,000, neu 38%, o'r plant a oedd yn byw mewn teuluoedd ag unig riant yn byw mewn tlodi incwm cymharol yn ystod y cyfnod diweddaraf, sef rhwng diwedd blwyddyn ariannol 2020 a diwedd blwyddyn ariannol 2022. Felly, gan fod menywod yn fwy tebygol o fod yn unig rieni, byddai dod â'r cynllun i ben yn cael effaith anghymesur ar fenywod.
- Er y bydd plant sy'n gymwys i gael prydau ysgol am ddim yn byw ledled Cymru, mae patrymau ymchwil yn dangos bod menywod o bob grŵp oedran yn fwy tebygol o fod yn byw mewn ardaloedd mwy difreintiedig na dynion. Ar gyfartaledd, mae 9.2% o fenywod yn byw yn y 10% o Ardaloedd Cynnyrch Ehangach Haen Is mwyaf difreintiedig o gymharu ag 8.7% o ddynion.
- Ar wahân, o ran rhyw, yn ôl data CYBLD, ychydig iawn o wahaniaeth sydd o ran cymhwystra i gael prydau ysgol am ddim yng Nghymru yn 2023 yn ôl rhyw y disgybl (Gwrywaidd: 25.8%; Benywaidd: 25.9%).

Gallai dod â'r cynllun i ben gael effaith negyddol ar fenywod sy'n unig rieni am na fyddant yn cael y cymorth ychwanegol i fwydo eu teuluoedd yn ystod y gwyliau. Gallai hyn gynyddu achosion o ddiffyg diogeled bwyd a gwneud gorbryder a phroblemau iechyd meddwl yn waeth, yn ogystal â lleihau canlyniadau iechyd a lleihau gallu menywod i gymryd rhan mewn digwyddiadau cymunedol, addysgol a diwylliannol. Gallai menywod leihau eu prydau eu hunain er mwyn bwydo eu plant, gan effeithio ar eu hiechyd a'u llesiant eu hunain yn ogystal ag effeithio ar eu hyblygrwydd ariannol a'u hyder. Gallai menywod sy'n dioddef cam-drin domestig deimlo pwysau ariannol pellach neu reolaeth drwy orfodaeth, naill ai i aros yn y berthynas neu i beidio â gadael. Gallai menywod ethnig leiafrifol a/neu fenywod anabl wynebu effeithiau negyddol pellach.

Oedran

- Mae'r cynnig hwn yn effeithio'n uniongyrchol ar blant oedran ysgol, 5-16 oed, felly bydd yn cael effaith anghymesur ar y grŵp oedran hwn.

Gall dod â'r cynllun i ben arwain at effaith negyddol ar blant oherwydd efallai na fyddant yn cael pryd iach a maethlon yn ystod gwyliau'r ysgol wedyn, yn wahanol i'r drefn yn ystod y tymor pan fyddant yn cael pryd am ddim. Os na chaiff plant eu bwydo yn ystod y gwyliau, gallai hyn effeithio ar eu hiechyd corfforol a meddyliol yn ogystal â'u canlyniadau addysgol tymor hwy a'u cyfleoedd mewn bywyd.

Ethnigrwydd:

- Mae ffigurau CYBLD 2023 yn dangos bod plant o gefndiroedd ethnig leiafrifol yn rhan anghymesur o'r garfan sy'n gymwys i gael prydau ysgol am ddim. Mae plant ethnig leiafrifol yn cynrychioli 13.7% o'r boblogaeth ysgol gyfan, ond 15.2% o gyfanswm y garfan sy'n gymwys i gael prydau ysgol am ddim. Mae plant Du yn cynrychioli 1.4% o'r boblogaeth ysgol gyfan, ond maent yn cynrychioli 1.8% o'r garfan sy'n gymwys i gael prydau ysgol am ddim. Mae 33.7% o'r holl blant Du yn gymwys i gael prydau ysgol am ddim. Mae plant cymysg yn cyfrif am 3.9% o gyfanswm poblogaeth ysgolion ond maent yn cyfrif am 4.5% o'r garfan sy'n gymwys i gael prydau ysgol am ddim, ac mae 30% o'r holl blant o gefndir ethnig leiafrifol cymysg yn gymwys i gael prydau ysgol am ddim. Mae plant Sipsiwn, Roma a Theithwyr yn cynrychioli 0.3% o'r boblogaeth ysgol gyfan, ond 0.9% o'r garfan sy'n gymwys i gael prydau ysgol am ddim. Mae'n bwysig nodi bod 68.4% o'r holl blant Sipsiwn, Roma a Theithwyr yn gymwys i gael y ddarpariaeth prydau ysgol am ddim yn ystod y gwyliau. Bydd y cynnig hwn yn cael effaith anghymesur ar blant ethnig leiafrifol.
- Roedd aelwydydd lle roedd y penteulu o grŵp Du, Asiaidd neu ethnig leiafrifol yn fwy tebygol o fod mewn tlodi incwm cymharol o gymharu â'r rheini lle roedd y penteulu yn dod o grŵp ethnig Gwyn. Ar gyfer y cyfnod rhwng diwedd blwyddyn ariannol 2018 a diwedd blwyddyn ariannol 2022, roedd tebygolrwydd o 40% y byddai pobl y mae eu penteulu'n dod o grŵp Du, Asiaidd neu ethnig leiafrifol yn byw mewn tlodi incwm cymharol, o gymharu â thebygolrwydd o 22% ar gyfer y rheini y mae eu penteulu yn perthyn i grŵp ethnig Gwyn. Fodd bynnag, am fod gan y mwyafrif llethol o aelwydydd yng Nghymru benteulu sy'n dod o grŵp ethnig Gwyn, roedd y rhan fwyaf o bobl (96%) a oedd yn byw mewn tlodi incwm cymharol yn dod o aelwydydd o'r fath.
- Er y bydd plant sy'n gymwys i gael prydau ysgol am ddim yn byw ledled Cymru, mae patrymau ymchwil yn dangos bod pobl Ddu, Asiaidd ac Ethnig Leiafrifol fwy na dwywaith yn fwy tebygol o fyw yn y 10% o Ardaloedd Cynnyrch Ehangach Haen Is mwyaf difreintiedig, na phobl Wyn (20.6% o bobl ethnig leiafrifol o gymharu ag 8.3% o bobl Wyn). Mae dros 1 o bob 10 o'r bobl sy'n byw yn y 10% o ardaloedd mwyaf difreintiedig yn dod o grwpiau ethnig leiafrifol, er eu bod ond yn cynrychioli 1 o bob 20 o gyfanswm y boblogaeth yng Nghymru. Pobl Ddu sydd fwyaf tebygol o fyw yn y 10% o Ardaloedd Cynnyrch Ehangach Haen Is mwyaf difreintiedig gyda dros draean yn byw yn yr ardaloedd hyn (35% o gyfanswm eu poblogaeth).
- Mae plant a theuluoedd sy'n ceisio lloches neu sydd â statws mudo ansicr yn fwy tebygol o fod yn byw mewn tlodi. Nid yw'r data ar gael er mwyn deall cyfran y teuluoedd sy'n gymwys i gael prydau ysgol am ddim sydd â statws mudo ansicr.

Gallai dod â'r cynllun i ben gael effaith negyddol ar rai plant ethnig leiafrifol a'u teuluoedd oherwydd efallai na fydd cyllid ychwanegol ganddynt i ddarparu pryd iach a maethlon yn ystod gwyliau'r ysgol, yn wahanol i'r drefn yn ystod y tymor pan fyddant yn cael pryd am ddim. Gallai hyn effeithio ar eu hiechyd corfforol a meddyliol

yn ogystal â'u canlyniadau addysgol tymor hwy a'u cyfleoedd mewn bywyd. Gallai aelodau o'r teulu fwyta llai er mwyn bwydo eu plant, a gallai hyn gael effaith arbennig o negyddol ar eu hiechyd gan fod rhai teuluoedd a phlant ethnig leiafrifol yn wynebu mwy o risg o ddiabetes na theuluoedd a phlant Gwyn.

Anabledd

- Mae data CYBLD yn dangos bod 42.2% o blant ag Anghenion Dysgu Ychwanegol neu Anghenion Addysgol Arbennig yn gymwys i gael prydau ysgol am ddim, o gymharu â 25.9% o'r boblogaeth ysgol gyfan sy'n gymwys. Mae'r data hyn hefyd yn dangos bod plant ag ADY neu AAA yn cynrychioli 21.9% o'r garfan sy'n gymwys i gael prydau ysgol am ddim. Fodd bynnag, nid yw pob plentyn ag ADY neu AAA yn blentyn anabl.
- Yn ystod y cyfnod diweddaraf (rhwng diwedd blwyddyn ariannol 2020 a diwedd blwyddyn ariannol 2022) roedd 31% o blant a oedd yn byw mewn teuluoedd lle roedd rhywun ag anabledd mewn tlodi incwm cymharol o gymharu â 26% o blant mewn teuluoedd lle nad oedd neb yn anabl. Ar gyfer oedolion o oedran gweithio, roedd 28% a oedd yn byw mewn teuluoedd lle roedd rhywun ag anabledd mewn tlodi incwm cymharol o gymharu ag 16% o'r rheini mewn teuluoedd lle nad oedd neb yn anabl.
- Er y bydd plant sy'n gymwys i gael prydau ysgol am ddim yn byw ledled Cymru, mae patrymau ymchwil yn dangos bod 1 o bob 3 o'r holl bobl sy'n byw yn yr ardaloedd mwyaf difreintiedig yn anabl. Mae pobl nad ydynt yn anabl yn fwy tebygol o fyw yn y 10% o ardaloedd mwyaf difreintiedig na phobl nad ydynt yn anabl (13.8% o gymharu ag 8.1%, yn y drefn honno). Noder bod data'r arolwg yn seiliedig ar y model meddygol o anabledd yn hytrach na'r model cymdeithasol o anabledd. Awgryma tystiolaeth fod plant sy'n byw mewn teuluoedd lle mae rhywun yn anabl yn fwy tebygol o fod yn byw mewn tlodi incwm cymharol⁸.
- Diffyg diogeledd bwyd yn effeithio ar fwy na hanner yr aelwydydd, a bod tri chwarter y bobl sydd wedi'u hatgyfeirio at fanciau bwyd yn rhwydwaith Ymddiriedolaeth Trussell yn dweud eu bod nhw neu aelod o'u haelwyd yn anabl.

Gallai dod â'r cynllun i ben gael effaith negyddol ar blant anabl ac aelodau o'u teulu sy'n anabl oherwydd efallai na fyddant yn cael pryd iach a maethlon yn ystod gwyliau'r ysgol, a gallai'r pwysau ar gyllideb y teulu olygu na allant gael pethau hanfodol eraill, megis gwres neu drydan ar gyfer offer meddygol, gan felly waethygu problemau iechyd sydd eisoes ganddynt. Os na chaiff plant anabl eu bwydo yn ystod y gwyliau, gallai hyn effeithio ar eu hiechyd corfforol a meddyliol yn ogystal â'u canlyniadau addysgol tymor hwy a'u cyfleoedd mewn bywyd.

Crefydd, cred a diffyg cred

- Mae prinder data am grefydd, cred neu ddiffyg cred y garfan sy'n gymwys i gael prydau ysgol am ddim, ond gellir dod o hyd i rai patrymau mewn data am bobl sy'n byw mewn tlodi yng Nghymru.

⁸ Tlodi incwm cymharol: Ebrill 2021 i Fawrth 2022 | LLYW.CYMRU

- Er y bydd plant sy'n gymwys i gael prydau ysgol am ddim yn byw ledled Cymru, mae patrymau ymchwil yn dangos bod pobl Fwslimaidd dros bedair gwaith yn fwy tebygol na Christnogion o fyw yn y 10% o Ardaloedd Cynnyrch Ehangach Haen Is yng Nghymru, gydag ychydig llai nag 1 o bob 3 Mwslim yn byw yn yr ardaloedd hyn. Wedi dweud hyn, mae 38.7% o'r bobl sy'n byw yn y 10% o Ardaloedd Cynnyrch Ehangach Haen Is yng Nghymru yn Gristnogion o gymharu â 6.4% sy'n Fwslimiaid. Mae hyn oherwydd bod dros 26 gwaith yn fwy o Gristnogion yn byw yng Nghymru na Mwslimiaid.
- Mae'r rheini heb ddim crefydd yn wynebu ychydig mwy o risg o fyw yn yr ardaloedd mwyaf difreintiedig na'r rheini â chrefydd (9.8% ac 8.2%, yn y drefn honno) ac mae'r rheini heb ddim crefydd hefyd yn cynrychioli cyfran fwy o'r holl bobl sy'n byw yn y 10% o Ardaloedd Cynnyrch Ehangach Haen Is mwyaf difreintiedig (51.7%).

Er nad oes digon o dystiolaeth i fod yn sicr am hyn, gallai dod â'r cynllun i ben gael effaith negyddol anghymesur ar rai grwpiau crefyddol, pobl Fwslimaidd a phobl heb ddim crefydd oherwydd efallai na fydd cymorth ychwanegol ar gael iddynt i gael pryd iach a maethlon yn ystod gwyliau'r ysgol, a gallai'r pwysau ar gyllideb y teulu olygu na allant gael pethau hanfodol eraill, megis gwres neu drydan ar gyfer offer meddygol, gan felly waethygu problemau iechyd sydd eisoes ganddynt. Gallai hyn effeithio ar eu hiechyd corfforol a meddyliol yn ogystal â'u canlyniadau addysgol tymor hwy a'u cyfleoedd mewn bywyd.

Priodas a phartneriaeth sifil:

- Er y bydd plant sy'n gymwys i gael prydau ysgol am ddim yn byw ledled Cymru, mae patrymau ymchwil yn dangos bod pobl sengl fwy na dwywaith yn fwy tebygol o fyw yn y 10% o Ardaloedd Cynnyrch Ehangach Haen Is mwyaf difreintiedig, o gymharu â'r rheini sy'n briod neu mewn partneriaeth sifil (12.1% a 5.8% yn y drefn honno). Mae 10.2% o'r bobl sydd wedi gwahanu, wedi ysgaru neu o bartneriaeth sifil wedi'i diddymu yn byw yn yr ardaloedd mwyaf difreintiedig ac mae 7.7% o bobl weddw yn byw yn yr ardaloedd hyn. Mae bron hanner yr holl bobl sy'n byw yn y 10% o Ardaloedd Cynnyrch Ehangach Haen Is mwyaf difreintiedig yn sengl.

Felly, er nad oes digon o ddata i ddeall i ba raddau y bydd y cynnig yn effeithio ar y grŵp hwn, mae'n debygol bod y garfan yn cynnwys nifer anghymesur o rieni sengl sydd wedi gwahanu, wedi ysgaru neu o bartneriaeth sifil wedi'i diddymu. Mae'r teuluoedd hyn yn fwy tebygol o gael eu harwain gan fenywod, ond bydd yna deuluoedd a gaiff eu harwain gan ddynion sengl hefyd.

Gallai peidio ag ailgyflwyno'r cynllun prydau ysgol am ddim yn ystod y gwyliau gael effaith negyddol anghymesur ar bobl sydd wedi gwahanu, wedi ysgaru neu o bartneriaeth sifil wedi'i diddymu oherwydd efallai na fydd cymorth ychwanegol ar gael iddynt i gael pryd iach a maethlon yn ystod gwyliau'r ysgol, a gallai'r pwysau ar gyllideb y teulu olygu na allant gael pethau hanfodol eraill, megis gwres neu drydan ar gyfer offer meddygol, a thrwy hynny waethygu problemau iechyd sydd eisoes ganddynt. Gallai hyn effeithio ar eu hiechyd corfforol a meddyliol yn ogystal â'u

canlyniadau addysgol tymor hwy a'u cyfleoedd mewn bywyd. Gallai'r bobl hyn hefyd wynebu risg o gam-drin domestig ac felly gallai peidio ag ailgyflwyno'r cynllun arwain at effeithiau negyddol ychwanegol iddynt.

Ailbennu Rhywedd (y broses o newid rhyw a phobl Drawsryweddol); Nid oes digon o ddata i allu deall i ba raddau y bydd y cynnig yn effeithio ar y grŵp hwn.

Beichiogrwydd a mamolaeth; Nid oes digon o ddata i ddeall i ba raddau y bydd y cynnig yn effeithio ar y grŵp hwn. Er ei bod yn bwysig nodi y bydd y cynnig yn cael effaith anghymesur ar fenywod, menywod sydd eisoes yn famau fydd y rhain a rhai a allai fod yn feichiog neu ar absenoldeb mamolaeth.

Gallai peidio ag ailgyflwyno'r cynllun prydau ysgol am ddim yn ystod y gwyliau gael effaith negyddol anghymesur ar bobl sy'n feichiog neu ar absenoldeb mamolaeth oherwydd efallai na fydd cymorth ychwanegol ar gael iddynt i gael pryd iach a maethlon yn ystod gwyliau'r ysgol, a gallai'r pwysau ar gyllideb y teulu olygu na allant gael pethau hanfodol eraill, megis gwres neu drydan ar gyfer offer meddygol, a thrwy hynny waethygu problemau iechyd sydd eisoes ganddynt. Gallai hyn effeithio ar eu hiechyd corfforol a meddyliol yn ogystal â'u canlyniadau addysgol tymor hwy a'u cyfleoedd mewn bywyd. Gallai'r bobl hyn hefyd wynebu risg uwch o gam-drin domestig ac felly gallai peidio ag ailgyflwyno'r cynllun arwain at effeithiau negyddol ychwanegol iddynt.

Rydym wedi asesu'r ffordd y mae'r polisi hwn yn effeithio ar allu Llywodraeth Cymru i ddatblygu'r tair rhan o'r ddyletswydd gyffredinol:

Dileu achosion o wahaniaethu anghyfreithlon, aflonyddu ac erledigaeth ac ymddygiad arall a waherddir gan y Ddeddf.

Mae'r data a nodir uchod yn dangos y gall y cynnig roi grwpiau gwarchodedig penodol dan anfantais arbennig (gan gynnwys rhieni sengl (y mae cyfran anghymesur ohonynt yn fenywod), aelwydydd ethnig leiafrifol ac aelwydydd sydd â rhiant a/neu blentyn anabl).

O ystyried yr uchod, gall y cynnig roi rhai grwpiau dan anfantais arbennig (gan gynnwys rhieni sengl (y mae cyfran anghymesur ohonynt yn fenywod), aelwydydd ethnig leiafrifol ac aelwydydd sydd â rhiant a/neu blentyn anabl).

Fodd bynnag, nid yw'r cynnig yn gyfystyr â gwahaniaethu anuniongyrchol oherwydd gellir ei gyfiawnhau'n wrthrychol. Mae gan y cynnig nod dilys, sef bod angen blaenoriaethu cyllid ar gyfer amcanion addysgol, gan gynnwys cydymffurfio â dyletswyddau statudol, yng ngoleuni pwysau cyllidol a'r angen i gydbwysu'r gyllideb. Byddai'r amcanion addysgol hynny, gan gynnwys cydymffurfiaeth â dyletswyddau statudol, yn y fantol pe bai angen dargyfeirio cyllid er mwyn darparu prydau ysgol am ddim yn ystod y gwyliau. Mae'r cynnig yn gymesur yng ngoleuni'r mesurau lliniaru a grynhwir uchod.

Fodd bynnag, mae'r cynnig wedi'i gyfiawnhau'n wrthrychol. Mae'n ffordd gymesur o gyflawni nod dilys. Y nod dilys yw blaenoriaethu amcanion addysgol, gan gynnwys cydymffurfiaeth â dyletswyddau statudol, a fyddai yn y fantol pe bai angen dargyfeirio cyllid er mwyn darparu prydau ysgol am ddim yn ystod y gwyliau.

Llywodraeth y DU, a'r ffordd y mae'n gweinyddu'r system nawdd cymdeithasol, sy'n gyfrifol am ddarparu cyllid cynhaliaeth i deuluoedd er mwyn sicrhau bod plant yn cael digon o fwyd. Mae Llywodraeth Cymru yn cymryd y camau y gall eu cymryd, o fewn cwrpas ei phwerau, i fynd i'r afael â thlodi plant yng Nghymru (fel y nodir, yn benodol, yn Strategaeth Tlodi Plant Cymru) ac, yn y pen draw, y system amddiffyn plant yng Nghymru a'r dyletswyddau ar awdurdodau gwasanaethau cymdeithasol i ddiwallu anghenion cymwys plentyn yw'r rhwyd ddiogelwch i sicrhau bod plant yn cael maeth digonol.

Mae'r mesurau sydd wedi'u rhoi ar waith yn benodol i liniaru effaith unrhyw benderfyniad i roi'r gorau i ariannu prydau ysgol am ddim yn ystod y gwyliau yn cynnwys y canlynol:

- parhau gyda rhaglenni presennol Llywodraeth Cymru yn ystod y gwyliau;
- cyfeirio at awdurdodau lleol amrywiol a darparwyr lleol eraill/partneriaid trydydd sector eraill sydd wedi defnyddio dulliau gweithredu unigoliedig i sefydlu rhaglenni cymorth ychwanegol yn eu hardaloedd;
- cymorth i bobl gyda chostau byw, drwy roi cymorth wedi'i dargedu i'r rheini sydd ei angen fwyaf a thrwy raglenni a chynlluniau. Mae hyn yn amrywio o bresgripsiynau am ddim a sesiynau nofio am ddim i helpu cannoedd ar filoedd o bobl gyda biliau'r dreth gyngor.
- mae Llywodraeth Cymru yn rhoi taliadau arian parod i bobl sy'n wynebu argyfyngau ariannol ac yn ariannu gwasanaethau cyngor ar arian a dyled ac undebau credyd. Yn ystod 2022-23 a 2023-24, roedd y cymorth hwn yn werth mwy na £3.3bn.

Yn y pen draw, y system amddiffyn plant yng Nghymru a'r dyletswyddau ar awdurdodau gwasanaethau cymdeithasol i ddiwallu anghenion cymwys plentyn yw'r rhwyd ddiogelwch i sicrhau bod plant yn cael maeth digonol.

Hyrwyddo cyfle cyfartal rhwng pobl sy'n rhannu nodwedd warchoddedig berthnasol a phobl nad ydynt yn ei rhannu.

Byddai'r cynnig yn cael effaith negyddol ar gyfle cyfartal, yn enwedig i blant, pobl anabl, menywod a rhai grwpiau ethnig leiafrifol, drwy leihau eu gallu i gael gafael ar fwyd iach, hanfodion sylfaenol a gweithgareddau diwylliannol.

Bydd y mesurau lliniaru a nodir uchod yn lleihau ac yn cyfyngu ar unrhyw effaith ar gyfle cyfartal rhwng pobl sy'n rhannu nodwedd warchoddedig berthnasol a'r rhai nad ydynt yn ei rhannu, ac mae'r rhain wedi'u hamlinellu yn y datganiad o'r effaith ar gydraddoldeb uchod.

Meithrin cydberthnasau da rhwng pobl sy'n rhannu nodwedd warchoddedig a phobl nad ydynt yn ei rhannu.

Byddai ailgyflwyno'r polisi yn cael effaith gadarnhaol ar feithrin cydberthnasau da rhwng pobl sy'n rhannu nodwedd warchoddedig a'r rhai nad ydynt yn ei rhannu – byddai'r ddarpariaeth yn rhoi mwy o incwm gwario i deuluoedd ac, fel y cyfryw, byddai'n galluogi teuluoedd i gymryd rhan mewn mwy o weithgareddau diwylliannol a chymunedol. Byddai'n cael effaith ar fenywod yn arbennig, gan fod mwy o rieni sengl o deuluoedd incwm isel yn fenywod, gan bod mwy ohonynt yn rieni sengl o deuluoedd incwm-isel, yn bobl anabl, yn blant, a rhai lleiafrifoedd ethnig. Gall hefyd wella iechyd corfforol a meddyliol teuluoedd oherwydd gallai leihau pryderon o ran diffyg diogeledd bwyd a allai olygu bod teuluoedd yn teimlo y gallant gymryd rhan mewn mwy o weithgareddau cymunedol.

Byddai peidio ag ailgyflwyno'r polisi yn cael effaith andwyol a negyddol ar feithrin cydberthnasau da rhwng pobl sy'n rhannu nodwedd warchoddedig a'r rhai nad ydynt yn ei rhannu gan na fyddai'n galluogi teuluoedd i gymryd rhan mewn mwy o weithgareddau diwylliannol a chymunedol. Byddai'n cael effaith ar fenywod yn arbennig, gan fod mwy o rieni sengl o deuluoedd incwm isel yn fenywod, gan bod mwy ohonynt yn rieni sengl o deuluoedd incwm-isel, yn bobl anabl, yn blant, a rhai lleiafrifoedd ethnig. Byddai'n cynyddu pryderon o ran diffyg diogeledd bwyd a gorbryder i deuluoedd incwm isel ac yn golygu eu bod yn llai tebygol o gymryd rhan mewn gweithgareddau cymunedol. Eto, gellir lliniaru'r materion hyn drwy gyfeirio at gynlluniau gwyliau sydd eisoes yn bodoli a chymorth ehangach gyda chostau byw.

Ydych chi wedi datblygu fframwaith canlyniadau i fesur effaith?

Nac ydym, ceir rhagor o wybodaeth am fesur effaith yn yr Asesiad o'r Effaith ar Gydraddoldeb.

Y cynnig yw peidio ag ailgyflwyno'r cynllun prydau ysgol am ddim yn ystod y gwyliau. Bydd Llywodraeth Cymru yn parhau i fonitro'r effeithiau ar blant a phobl ifanc drwy ein dull gweithredu trawslywodraethol o ymdrin â thlodi plant. Bydd Llywodraeth Cymru yn parhau i gasglu gwybodaeth gan bartneriaid allweddol, gan gynnwys Comisiynydd Plant Cymru er enghraifft, a darnau o ymchwil i effaith yr argyfwng costau byw, tlodi bwyd a llwgu yn ystod y gwyliau yn benodol. Bydd Llywodraeth Cymru yn parhau i gydweithio ag Awdurdodau Lleol ac ysgolion er mwyn deall effaith y cynnig yn well.

Hawliau Dynol a Chonfensiynau'r Cenhedloedd Unedig

A fydd y polisi hwn yn cael effaith gadarnhaol neu negyddol ar hawliau dynol pobl yn eich barn chi? (*Darllenwch bwynt 1.4 yng Nghanllawiau'r Asesiad Effaith Integredig i gael rhagor o wybodaeth am Hawliau Dynol a Chonfensiynau'r Cenhedloedd Unedig*).

Hawliau Dynol	Beth yw effeithiau cadarnhaol neu negyddol y cynnig?	Rhesymau dros eich penderfyniad (gan gynnwys tystiolaeth)	Sut y byddwch yn lliniaru'r effeithiau negyddol?
Hawliau Dynol yn cynnwys Deddf Hawliau Dynol a Chonfensiynau'r Cenhedloedd Unedig	Dd/G	<p>Nid yw darparu prydau ysgol am ddim yn ystod y gwyliau yn cael unrhyw effaith ar Erthyglau 2-14⁹, na'r protocolau canlynol:</p> <ul style="list-style-type: none"> • Protocol 1, Erthygl 1 (yr hawl i fwynhau eiddo yn heddychlon) a 3 (yr hawl i etholiadau rhydd). • Protocol 13, Erthygl 1 (diddymu'r gosb farwolaeth). 	Dd/G Cwblhawyd Asesiad llawn o'r Effaith ar Hawliau Plant yn Atodiad A

Hawliau Dinasyddion yr UE/AEA a'r Swistir

Nid yw'r polisi hwn yn effeithio ar hawliau dinasyddion yr UE/AEE na hawliau dinasyddion y Swistir. Bydd unrhyw deuluoedd nad oes ganddynt hawl i gyllid cyhoeddus sy'n cael prydau ysgol am ddim yn ystod y tymor hefyd yn gymwys i hawlio'r budd hwn yn ystod y gwyliau.

Acronymau:

eFSM – yn gymwys i gael prydiau Ysgol am ddim

FSM – Pryd Ysgol am Ddim

⁹Erthygl 2 – Yr hawl i fywyd; Erthygl 3 – Rhyddid rhag dioddef artaith neu driniaeth ddiraddiol; Erthygl 4 – Rhyddid rhag caethwasiaeth a llafur dan orfod; Erthygl 5 – Hawl i ryddid a diogelwch; Erthygl 6 – Hawl i gael treial teg; Erthygl 7 – Dim cosb heb awdurdod cyfreithlon; Erthygl 8 – Yr hawl i barch at fywyd a gohebiaeth breifat a theuluol; Erthygl 9 – Rhyddid meddwl, cred a chrefydd; Erthygl 10 – Rhyddid mynegiant; Erthygl 11 – Rhyddid i ymgynnull a chymdeithasu; Erthygl 12 – Yr hawl i briodi a chael teulu; Erthygl 13 – Yr hawl i rwymedi effeithiol; Erthygl 14 – Gwahardd gwahaniaethu mewn perthynas â'r hawliau a rhyddidau hyn.