



UNDEB EWROPEAIDD
EUROPEAN UNION



Llywodraeth Cymru
Welsh Government

**Cronfeydd Strwythurol a
Buddsoddi Ewropeaidd**
**European Structural
and Investment Funds**



Llywodraeth Cymru
Welsh Government

Cronfeydd Strwythurol yr UE yng Nghymru 2000-2023 – Seilwaith, Adfywio a Thwristiaeth



Cyflwyniad

Mae cyllid yr UE wedi helpu i wella trafniadaeth gyhoeddus, gan gynnwys gwelliannau i ffyrdd a gorsafoedd rheilffordd a rhwydweithiau trafniadaeth gyhoeddus mwy integredig, gan gynnwys buddsoddiad mawr ym Metro De Cymru. Gan gefnogi cysylltedd digidol drwy helpu i gwblhau rhwydweithiau digidol cyflym iawn yng Nghymru. Yn ogystal â buddsoddi mewn safleoedd busnes strategol newydd, datblygu cyrchfannau twristiaeth mawr a thrawsnewid adeiladau segur i helpu i roi bywyd newydd i ganol trefi a'r ardaloedd cyfagos, gan gefnogi cyfleoedd economaidd lleol a rhanbarthol ehangach i helpu i roi hwb i fuddsoddiad preifat.

3 Cronfeydd Strwythurol yr UE yng Nghymru

Roedd £18.5m o gyllid yr UE wedi cefnogi **cylluniau Eiddo a Safleoedd Strategol Llywodraeth Cymru** gan ailddefnyddio tir at ddibenion cyflogaeth gyda chyllid seilwaith wedi'i greu ar gyfer cwmnïau i ddatblygu safleoedd busnes ledled Cymru.

Mae **Safle Cyflogaeth Strategol Dwyrain Cross Hands** yn brosiect seilwaith gwerth £12.1 miliwn dan arweiniad Cyngor Sir Caerfyrddin mewn partneriaeth â Llywodraeth Cymru. Ochr yn ochr â datblygiadau eraill a ariennir gan yr UE fel Parc Bwyd Cross Hands a Pharc Busnes Cross Hands, mae'n darparu'r seilwaith angenrheidiol i Sir Gaerfyrddin a'r Cymoedd yn y Gorllewin ar gyfer datblygu economi leol gystadleuol a chreu swyddi i bobl leol.

Fe wnaeth rhaglen **Band Eang y Genhedlaeth Nesaf** barhau â nod cynllun **Band eang cyflym iawn** 2007-2013 ac roedd yn rhan o'r gwaith o ddarparu ar hyd a lled Cymru. Gwelwyd cynnydd yn nifer yr aelwydydd a busnesau yng Nghymru a oedd yn defnyddio band eang cyflym iawn a gwibgyswllt, gyda dros 126,000 o adeiladau a dros 1,200 o fentrau'n cael cymorth.



Prosiect Band Eang y Genhedlaeth Nesaf

Mae **Castell Aberteifi**, safle'r Eisteddfod gyntaf yng Nghymru a gynhaliwyd i ddatlu cwblhau'r castell, yn heneb gofrestrdig gyda phum adeilad rhestredig Gradd 2 o fewn ei waliau. Yn sgil dirywiad y Castell, prynwyd ef gan Gyngor Sir Ceredigion yn 2003 i ddiogelu'r safle ac adfer yr adeiladau a'r gerddi. Wedi'i agor i'r cyhoedd yn 2015, mae £4.3m o gyllid yr UE wedi trawsnewid y Castell a oedd unwaith yn adfail yn atyniad treftadaeth pwysig a chynaliadwy, gan ddenu ymwelwyr, hybu twristiaeth, creu swyddi, a dod â manteision economaidd ehangach i Aberteifi a'r ardal gyfagos.

Derbyniodd rhaglen **Adfywio Strategol Dyffryn Hafren** £2.86m o gyllid yr UE ar gyfer prosiectau adfywio ffisegol a seilwaith yn nhrefi Llanidloes, y Drenewydd a'r Trallwng ac o'u hamgylch. Roedd hyn yn cynnwys datblygu a gwasanaethu safle ym Mharc Busnes Clawdd Offa yn y Trallwng a Pharc Busnes Aber-miwl yn y Drenewydd; adnewyddu a defnyddio eto adeiladau segur oedd wedi mynd â'u pen iddynt, a buddsoddi yn y tri chanol tref i wella'r amgylchedd ffisegol.

4 Cronfeydd Strwythurol yr UE yng Nghymru

Roedd **Canolfan Fenter Dulais** neu **Creuddyn** fel y'i gelwir erbyn hyn, yn brosiect a ariennir gan yr UE dan arweiniad Barcud i ailddatblygu safle mewn cyflwr gwael, ond a oedd yn gartref i sawl elusen a busnes bach a phob un yn cyfrannu at economi'r dref leol. Erbyn hyn, mae'r cyfleuster newydd yn darparu unedau busnes modern o ansawdd uchel ar gyfer y sefydliadau hyn ac ystafell gynadledda / hyfforddi boblogaidd i'w llogi.



Adeilad y Creuddyn

Gyda rhaglen Cronfeydd Strwythurol 2007-2013, gwelwyd llawer o waith adfywio canol trefi ledled Cymru, gan gynnwys yn Nhreffynnon drwy brosiect **Adfywio Canol Trefi Gogledd Ddwyrain Cymru**. Fel rhan o'r rhaglen genedlaethol, sef Rhaglen Gwella Gorsafoedd Cymru, a oedd yn werth £21.m, cafodd **Gorsaf Llandudno** well cyntedd i deithwyr gyda seddi newydd, mynediad dan do ar gyfer y fynedfa, neuadd docynnau newydd a gofod manwerthu, maes parcio newydd, cilfan bysiau a lle storio beiciau ychwanegol.



Gorsaf Llandudno

5 Cronfeydd Strwythurol yr UE yng Nghymru

Defnyddiwyd £2m o arian yr UE ar gyfer pont **Porth Celtaidd** Cyngor Sir Ynys Môn gan gysylltu gorsaf drenau Caergybi a therfynfa fferiau â chanol y dref, a gwelwyd gwaith adnewyddu dramatig yn **Harbwr y Foryd**, yn y Rhyl gyda llithrfa lansio 65 metr newydd, pontynau a waliau cei wedi'u gosod fel rhan o'r gwaith ailddatblygu.



Pont y Porth Celtaidd

Yn rhaglen 2007-2013, buddsoddwyd llawer iawn o arian yr UE i uwchraddio ac adfywio llawer o ganol trefi ledled Cymru. Ochr yn ochr ag adfywio Sgwâr Penuel yng **nghanol tref Pontypridd**, mae'r gwaith o adfer **Lido gwreiddiol Parc Ynysangharad**, adeilad rhestredig Gradd II o'r 1920au, yn atyniad rhanbarthol i ymwelwyr, wedi darparu cyfleuster hynod boblogaidd sy'n denu miloedd o ymwelwyr bob blwyddyn. Mae hyn wedi adfywio a gwarchod rhan bwysig o'r dreftadaeth leol, gan ei drawsnewid yn ased economaidd o bwys mawr i ffyniant Pontypridd.



Sgwâr Penuel, Pontypridd



Lido Pontypridd

6 Cronfeydd Strwythurol yr UE yng Nghymru

Mae addysg ym Mlaenau Gwent wedi cael ei thrawsnewid drwy **Parth Dysgu Blaenau Gwent**, o'r radd flaenaf, sy'n werth £33.5m. Agorwyd y parth yn 2012 gyda chymorth £8m o gyllid yr UE. Mae'r Parth Dysgu yn helpu i wella deilliannau addysgol pob dysgwr – drwy bynciau Safon Uwch a chyrtsiau galwedigaethol ar gyfer ystod eang o ddiwydiannau.



Parth Dysgu Blaenau Gwent

Roedd y gwaith o adnewyddu ac ailddatblygu nifer o adeiladau a safleoedd allweddol yng nghanol tref Merthyr Tudful yn cynnwys gosod **pont Santes Tudful**, cyswllt newydd rhwng ardal y coleg a'r dref ac adfer y **Redhouse**. Hen Neuadd y Dref oedd hon yn wreiddiol, ac mae wedi cael bywyd newydd fel canolfan gelfyddydau. Mewn manau eraill yn y fwrdeistref, gyda gwaith adfywio ym mhentrefi Treharris, Trelewis a Bedlinog roedd dros 150 o bobl leol a 10 grŵp cymunedol yn ymwneud â datblygu'r cynlluniau ac â'r gwaith ôl-ofal, cynnal a rheoli'r amgylchedd lleol.

Mae **Metro De Cymru** yn creu rhwydwaith trafniadaeth gyhoeddus integredig a fydd yn ei gwneud yn haws i bobl deithio ar draws Prifddinas-Ranbarth Caerdydd, gan drawsnewid gwasanaethau rheilffyrdd a bysiau yn ogystal â beicio a cherdded. Gyda chymorth dros £165m o gyllid yr UE, bydd y Metro yn darparu gwasanaethau cyflymach, amlach a mwy cydgysylltiedig gan ddefnyddio trenau, bysiau a rheilffyrdd ysgafn.

Fel rhan o raglen y Metro, cynllun trawsnewidiol i helpu pobl i gael gafael ar waith a gwasanaethau eraill, mae gwelliannau wedi cael eu gwneud yng **ngorsafodd Llandaf a Radur** yng Nghaerdydd, gyda £1.3m o arian yr UE yn cael ei fuddsoddi i wella profiadau teithwyr yng ngorsafodd Radur a Llandaf drwy greu ardaloedd palmant newydd, llochesi aros modern a chyfforddus, swyddfeydd tocynnau newydd a chyfleusterau toiledau, cyfleuster parcio a theithio sydd â 187 lle, a goleuadau gwell a theledu cylch cyfyng. Gwnaed gwelliannau hefyd fel bod cyfleusterau'n fwy hygyrch, gan gynnwys darparu manau parcio gwell a mwy diogel ar gyfer ceir a beiciau. Bydd y gwelliannau hyn yn ategu datblygiadau eraill Metro De Cymru, gan leihau'r defnydd o geir a thagfeydd traffig ar ffyrdd i ganol Caerdydd a helpu i wella ansawdd aer.

7 Cronfeydd Strwythurol yr UE yng Nghymru

Mae seilwaith trafniadaeth ledled y rhanbarth wedi gweld manteision buddsoddiadau ag arian yr UE gyda'r cynllun **Cyfnewidfa Trafnidiaeth Cwadrant** yn Abertawe yn arwain at ddisodli'r orsaf fysiau hen ffasiwn, a oedd wedi gweld dyddiau gwell, gyda Chyfnewidfa Drafnidiaeth fodern o ansawdd uchel ar gyfer bysiau a bysiau moethus yn ogystal â darparu unedau manwerthu ar y safle a chyfleusterau swyddfa.



Cyfnewidfa Trafnidiaeth Cwadrant



Gorsaf Fysiau Abertawe

Gan sicrhau gwelliant gweledol yr oedd mawr ei angen, defnyddiwyd £20m o gyllid yr UE yn Rhaglen 2007-2013 i gefnogi'r gwaith cynhwysfawr o adfywio a chreu **Canol Dinas y Glannau** bywiog, deniadol a chynaliadwy yn Abertawe gyda £3.7m o gyllid yr UE yn helpu i adeiladu **Amgueddfa Genedlaethol y Glannau** yn Abertawe gan adrodd hanes diwydiant ac arloesi yng Nghymru dros y 300 mlynedd diwethaf.



Glannau Abertawe

8 Cronfeydd Strwythurol yr UE yng Nghymru

Fel rhan o Fargen Ddinesig Bae Abertawe, mae cronfeydd yr UE yn cyfrannu at adfywio ardal Kingsway. Mae **Canolfan Dechnoleg Bae Abertawe**, gyda chymorth £3.7m o gyllid yr UE drwy'r rhaglen Cefnogi Arloesedd a Thwf Carbon Isel ym **Mharc Ynni Baglan** Cyngor Castell-nedd Port Talbot, yn cynnig gofod swyddfa i gwmnïau sy'n canolbwyntio ar y sectorau arloesi a charbon isel i sicrhau twf economaidd carbon isel, cynaliadwy a chynhwysol i'r rhanbarth.

Mae amrywiaeth eang o safleoedd twristiaeth a threftadaeth ledled Cymru hefyd wedi elwa o gyllid yr UE. Yng Nghonwy, mae dros £7m o gyllid yr UE eisoes wedi helpu i ailddyfeisio Porth Eirias ym Mae Colwyn drwy foderneiddio ei bromenâd enwog, gwella tir y cyhoedd a chreu cyfleusterau newydd yng **Nghanolfan Chwaraeon Dŵr Porth Eirias**. Cafodd lleoliad chwaraeon rhanbarthol Gogledd Cymru, Parc Eirias, cartref rygbi dan 20 Cymru, ei ddatblygu diolch i hwb ariannol gwerth £1.5m gan yr UE.

Gall ymwelwyr â chopa'r Wyddfa fwynhau golygfeydd ar draws y mynyddoedd o'r wal wydr "ffenestr ar y byd" sydd ar flaen **Hafod Eryri**. Gyda chymorth £4.2m o gyllid yr UE, y ganolfan ymwelwyr a'r cafffi yw'r adeilad uchaf yng Nghymru a Lloegr.



Hafod Eryri

9 Cronfeydd Strwythurol yr UE yng Nghymru

Wedi'i ddynodi'n Safle Treftadaeth y Byd yn 2009, cafodd **Traphont Ddŵr a Chamlas Pontcysyllte** yn Wrecsam ei hadfer gan Ddyfrffyrdd Prydain gyda chymorth £700k o gyllid yr UE. Cafodd ei hadeiladu'n wreiddiol rhwng 1795 a 1808 gan ddau ffigur pwysig yn natblygiad peirianeg sifil, Thomas Telford a William Jessop. Mae'r gamlas yn croesi dau brif ddyffryn afon, a dyma'r draphont ddŵr uchaf a hwyaf ym Mhrydain. Erbyn hyn, mae'n hwb twristiaeth ac economaidd mawr i'r ardal leol gyda mwy na 10,000 o gychod a degau o filoedd o ymwelwyr yn ei chroesi bob blwyddyn.



Traphont Ddŵr a Chamlas Pontcysyllte

Yn 1982, prynodd grŵp cymunedol bentref chwarel gwag ac anghysbell **Nant Gwrtheyrn**, gan adnewyddu'r adeiladau a dechrau eu hysgol eu hunain i ddysgu'r Gymraeg. Gyda £3.3m o gyllid yr UE, llwyddwyd i adeiladu ffordd fynediad newydd, ystafelloedd addysgu a digwyddiadau pwrpasol, llety i ymwelwyr, caffi, siop a chanolfan dreftadaeth am hanes lleol, ynghyd â hanes yr iaith Gymraeg. Gyda'r strwythur hygyrch newydd hwn, mae Canolfan Iaith a Threftadaeth Cymru yn atyniad arwyddocaol, gyda dros 120,000 o ddysgwyr, twristiaid ac ymwelwyr digwyddiadau yng Nghymru bob blwyddyn. Mae'n rhoi cyfle i'r pentref ddod â busnes ychwanegol i'r ardal anghysbell, gan ddod yn gynaliadwy yn ariannol a chreu cyflogaeth drwy gydol y flwyddyn. Yn 2018, enillodd Nant Gwrtheyrn Wobr fawreddog RegioStars yr UE am 'Fuddsoddi mewn Treftadaeth Ddiwylliannol'. Mae'r gwobrau'n nodi ac yn rhoi cyhoeddusrwydd i'r prosiectau arloesol rhanbarthol da, ar draws gwahanol gategorïau ac yn hyrwyddo cyfnewid arferion da ledled Ewrop.



Canolfan Iaith a Threftadaeth Cymru, Nant Gwrtheyrn

10 Cronfeydd Strwythurol yr UE yng Nghymru

Cafodd adeilad Sioraidd rhestredig Gradd I **Plas Llanelli** ei adfer gyda chymorth £2.5m o gyllid yr UE, ac fe'i hagogwyd i'r cyhoedd yn 2013. Aeth Ymddiriedolaeth Adfywio Treftadaeth Sir Gaerfyrddin ati i adfer yr adeilad i'r cyflwr fel yr oedd ar ddechrau'r 18fed ganrif a'i ailagor fel Canolfan Treftadaeth Gymunedol. Roedd hyn yn atyniad i ymwelwyr ac yn darparu amrywiaeth o swyddi, treftadaeth gymunedol a chyfleusterau eraill ar gyfer ymwelwyr a'r gymuned leol.



Plas Llanelli



Pont Ystaganbwll, diolch i: Mike May

Cafodd **Aiddarganfod Ystaganbwll**, un o brosiectau'r Ymddiriedolaeth Genedlaethol, £1.6m o gyllid yr UE i drawsnewid y safle yn ne Sir Benfro, drwy adnewyddu'r Ganolfan Dysgu yn yr Awyr Agored a'r chyfleusterau llety. Gan ddenu diddordeb sylweddol gan ysgolion a grwpiau prifysgol ar gyfer teithiau maes, mae'r Ganolfan Dysgu yn yr Awyr Agored hefyd yn cynnig ystod eang o gysiau, o ffotograffiaeth dan y dŵr a thirwedd i seryddiaeth, sgiliau byw yn y gwylt, theatr awyr agored dull Shakespeare a bywyd gwylt. Mae'r ystâd yn cael ei chydnabod yn genedlaethol ac yn rhyngwladol am bwysigrwydd ei nodweddion, ac mae'n chwarae rhan bwysig yn economi twristiaeth ranbarthol Sir Benfro.

Gan rychwantu o Sir Gaerfyrddin i Flaenafon a chysylltu pobl â mentrau awyr agored, gweithgareddau a phrosiectau cymunedol a chreu cyfleoedd dysgu seiliedig ar sgiliau a hamdden, mae gan **Barc Rhanbarthol y Cymoedd** rwydwaith o ucheldiroedd, coetiroedd, gwarchodfeydd natur, parciau gwledig, afonydd, cronfeydd dŵr, camlesi, safleoedd treftadaeth ac atyniadau. Mae hyn yn gwneud y cymoedd yn lle deniadol i weithio, byw ac ymweld â nhw.

Fel rhan o'r gwaith o wella 250 milltir (410km) o lwybrau beicio sydd eisoes yn bodoli, mae **Rhwydwaith Beicio'r Cymoedd**, dan arweiniad Sustrans, wedi creu 25 milltir o rwydwaith o lwybrau cerdded a beicio ar draws hen Faes Glo De Cymru. Roedd y cynllun yn cynnwys ardaloedd o amgylch Merthyr Tudful, Pontypridd, Llantrisant a Phont-y-pŵl yn ogystal â llwybrau sy'n cysylltu cymunedau ledled cymoedd Abertawe, Llynfi, Taf, Trelái a Chwmebwy. Roedd y llwybrau trafniadaeth gynaliadwy hefyd yn darparu cysylltiadau ffisegol newydd â gwasanaethau trafniadaeth eraill, gan gynnwys bysiau a threnau, ac yn darparu cysylltiadau â gweithleoedd, sefydliadau addysg a phrif sbardunau teithio eraill. Fel rhan o'r prosiect, bu Sustrans yn ymgysylltu â gweithleoedd, yn hyrwyddo teithio llesol ac yn annog gweithwyr i gerdded a beicio i'r gwaith fel dewis amgen cynaliadwy ac iachach yn lle cymudo mewn car, gan hyrwyddo'r llwybrau cerdded a beicio newydd a gwell.

Mae dros £30m o gyllid yr UE wedi helpu rhaglen Cyrchfannau Denu Twristiaeth Llywodraeth Cymru i greu 12 cyrchfan sy'n werth ymweld â nhw, sy'n sbarduno diddordeb yng Nghymru fel cyrchfan wyliau i ymwelwyr newydd ac ymwelwyr sy'n dychwelyd, a datblygu'r sector twristiaeth yng Nghymru.

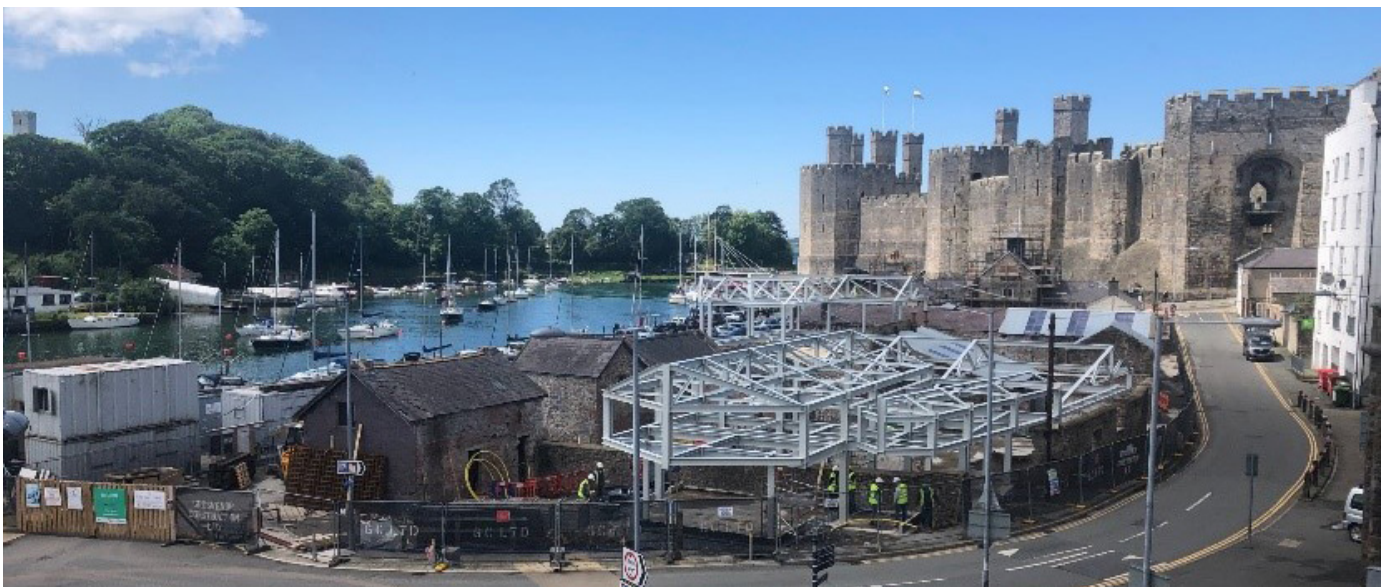
11 Cronfeydd Strwythurol yr UE yng Nghymru

Agorodd **Rock UK Summit Centre** ym mis Mehefin 2018 yn Nhref Lewis, Merthyr Tudful, a hwn oedd y prosiect cyntaf i gael ei gwblhau o dan raglen Cyrchfannau Denu Twristiaeth Llywodraeth Cymru gydag arian yr UE. Mae'r hen lofa wedi cael ei thrawsnewid yn lleoliad unigryw sy'n cynnig llety en-suite sy'n darparu popeth, ystafelloedd cyfarfod, canolfan ddringo dan do, caffi a man chwarae i blant yn yr awyr agored, ystafell ffirwydd a champfa. Mae'r Summit Centre, a gafodd £2.3m o gyllid yr UE, yn cynnig dros 20 o weithgareddau dan gyfarwyddyd hyfforddwy, ac mae ei lleoliad gwledig yn cynnig nifer o weithgareddau oddi ar y safle gan gynnwys dringo ar greigiau lleol, cerdded ceunentydd drwy raeadrau naturiol, crwydro ogofâu, canwio, ceufadu a gweithgareddau rhyfelwyr eco.



Rock UK Summit Centre, a gefnogir gan y rhaglen Cyrchfannau Denu Twristiaeth

Fel rhan o'r rhaglen Cyrchfannau Denu Twristiaid, cafodd prosiect, **Glannau Caernarfon** gymorth o £2.4m i helpu i ddatblygu Caernarfon yn gyrchfan dwristiaeth eiconig, gan adeiladu ar asedau diwylliannol a hanesyddol eithriadol yr ardal. Mae prosiect y Glannau'n cynnwys gwella Canolfan Fenter Greadigol Galeri, Datblygu Terfynfa Rheilffordd Ucheldir Cymru, gyda chyfleusterau gorsaf/terfynfa newydd ar gyfer Rheilffyrdd Ffestiniog ac Eryri yn ardal Cei Llechi a buddsoddi mewn datblygu seilwaith i wella mynediad a chysylltiadau rhwng y prif atyniadau.



Cyrchfannau Denu Twristiaeth (TAD) - Glannau Caernarfon

12 Cronfeydd Strwythurol yr UE yng Nghymru

Mae prosiect Porth y Brenin Castell Caernarfon hefyd wedi cael cymorth gan y rhaglen Cyrchfannau Denu Twristiaid gydag £1m o gyllid yr UE ar gyfer adfer a throsi ased hanesyddol allweddol a gwella cyfleusterau i ymwelwyr yn sylweddol, ac adfer mynediad i'r muriau cadarn trawiadol.

Agorwyd **Llys y Frân** yn sir Benfro yn 2022, ac mae'n ganolfan gweithgareddau awyr agored i ddarparu cyrchfan ar gyfer chwaraeon dŵr ar y gronfa ddŵr ac yn ganolbwynt ar gyfer beicio o amgylch y gronfa ddŵr. Parc Gwledig a physgodfa brithyll Llys y Frân, gan ehangu ac adnewyddu'r ganolfan ymwelwyr i gynnwys man arddangos ac addysgu dan do, a bwyty deniadol o ansawdd da a fydd yn dathlu cynnyrch lleol. Mae canolfan gweithgareddau awyr agored newydd wedi cael ei hadeiladu a fydd yn darparu cyrchfan ar gyfer chwaraeon dŵr ar y gronfa ddŵr ac yn ganolbwynt ar gyfer beicio o amgylch y gronfa ddŵr. Rhoddir pwyslais ar gynnwys teuluoedd; bydd chwaraeon i bob ethos yn cael ei annog a'i gefnogi gan dîm o staff arbenigol sy'n llawn cymhelliant. Bydd gweithgareddau ar y tir yn cynnwys gwella a parhau â'r ffocws ar feicio, cerdded a darparu lleoliad hamdden ac addysgol sy'n ddiogel drwy gydol y flwyddyn ar gyfer ymwelwyr gwyliau i Sir Benfro, pobl sy'n chwilio am weithgareddau awyr agored, ac ysgolion.



Castell Caernarfon