

Dathlu a chyfranogi:

Canllawiau addysg i gefnogi plant a phobl ifanc sy'n Sipsiwn, Roma a Theithwyr



Llywodraeth Cymru
Welsh Government

Crynodeb o ganllawiau ar gyfer
ysgolion a lleoliadau addysg



Mae addysg dda yn bwysig. Fel Llywodraeth Cymru, rydym ni am i bob plentyn a pherson ifanc yng Nghymru gael yr addysg orau bosibl. Dydym ni ddim eisiau i unrhyw un golli allan oherwydd pwy ydyn nhw, eu diwylliant na'u cefndir.



Ein gweledigaeth

Rydym ni eisiau i bob plentyn a pherson ifanc brofi'r canlynol:

- bod yn llwyddiannus mewn addysg
- cyflawni safonau uchel
- cyrraedd eu nodau mewn bywyd

Yng Nghymru mae gennym ni bobl a theluoedd o lawer o wahanol gefndiroedd, gan gynnwys teuluoedd Sipsiwn, Roma a Theithwyr.

Mae'n bwysig bod pob ysgol yn helpu ac yn cefnogi plant a phobl ifanc yn y ffyrdd cywir.

Mae ein canllawiau yn:

- codi ymwybyddiaeth o gymunedau Sipsiwn, Roma a Theithwyr
- codi ymwybyddiaeth o'r heriau mae plant a phobl ifanc sy'n Sipsiwn, Roma a Theithwyr yn eu hwynebu
- esbonio sut y gall ysgolion eu cefnogi, ac yn rhoi enghreifftiau o sut y gall ysgolion wneud hyn



Gwahanol gymunedau

Nid yw pobl a chymunedau Sipsiwn, Roma a Theithwyr i gyd yr un fath. Maen nhw'n cynnwys y canlynol:

- **Sipsiwn Romani**
- **Teithwyr Gwyddelig**
- **Sipsiwn Teithiol** — Teithwyr o Iwerddon, Cymru, Lloegr a'r Alban
- **Roma Mudol** — pobl oedd yn byw yng nghanolbarth a dwyrain Ewrop ond sydd bellach wedi symud i Gymru
- **Teithwyr Newydd**
- **Teithwyr Galwedigaethol** — cymunedau sioeau, ffair a syrcas traddodiadol
- **Teithwyr Badwyr** — teuluoedd sy'n byw ac yn gweithio ar y dyfrffyrdd



Mae gan y cymunedau hyn wahanol ddiwylliannau, treftadaeth a ffyrdd o fyw y dylid eu parchu.

✓ Deall cyfreithiau a hawliau plant

Rhaid i bob plentyn gael addysg.

Mae Deddf Addysg 1996 yn dweud:

- Rhaid i rieni (neu ofalwyr) sicrhau bod eu plant yn cael addysg 'effeithlon' ac 'addas' sy'n diwallu eu hanghenion.
- Rhaid i awdurdodau lleol sicrhau bod pob plentyn yn eu hardal yn derbyn addysg addas.

Hawliau plant

Mae gan yr holl blant a phobl ifanc hawliau sydd wedi'u nodi yng **Nghonfensiwn y Cenhedloedd Unedig ar Hawliau'r Plentyn (UNCRC)**.

Mae'r UNCRC yn nodi'r hawliau hyn ar ffurf erthyglau.

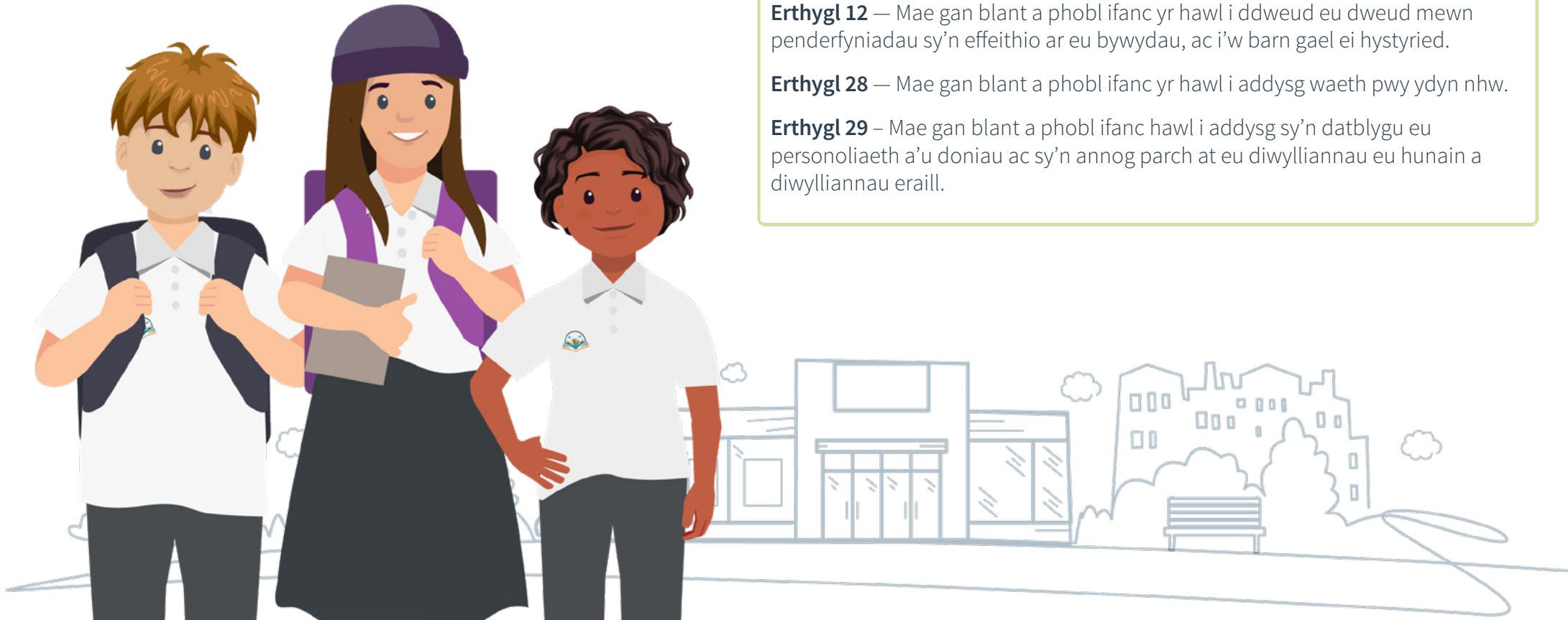
Erthygl 2 — Mae gan bob plentyn beth bynnag yw ei hil, crefydd, gallu a pha fath bynnag o deulu maen nhw'n dod ohono.

Erthygl 3 — Rhaid i bob oedolyn ystyried sut y bydd eu penderfyniadau yn effeithio ar blant ac i wneud yr hyn sydd orau iddynt.

Erthygl 12 — Mae gan blant a phobl ifanc yr hawl i ddweud eu dweud mewn penderfyniadau sy'n effeithio ar eu bywydau, ac i'w barn gael ei hystyried.

Erthygl 28 — Mae gan blant a phobl ifanc yr hawl i addysg waeth pwy ydyn nhw.

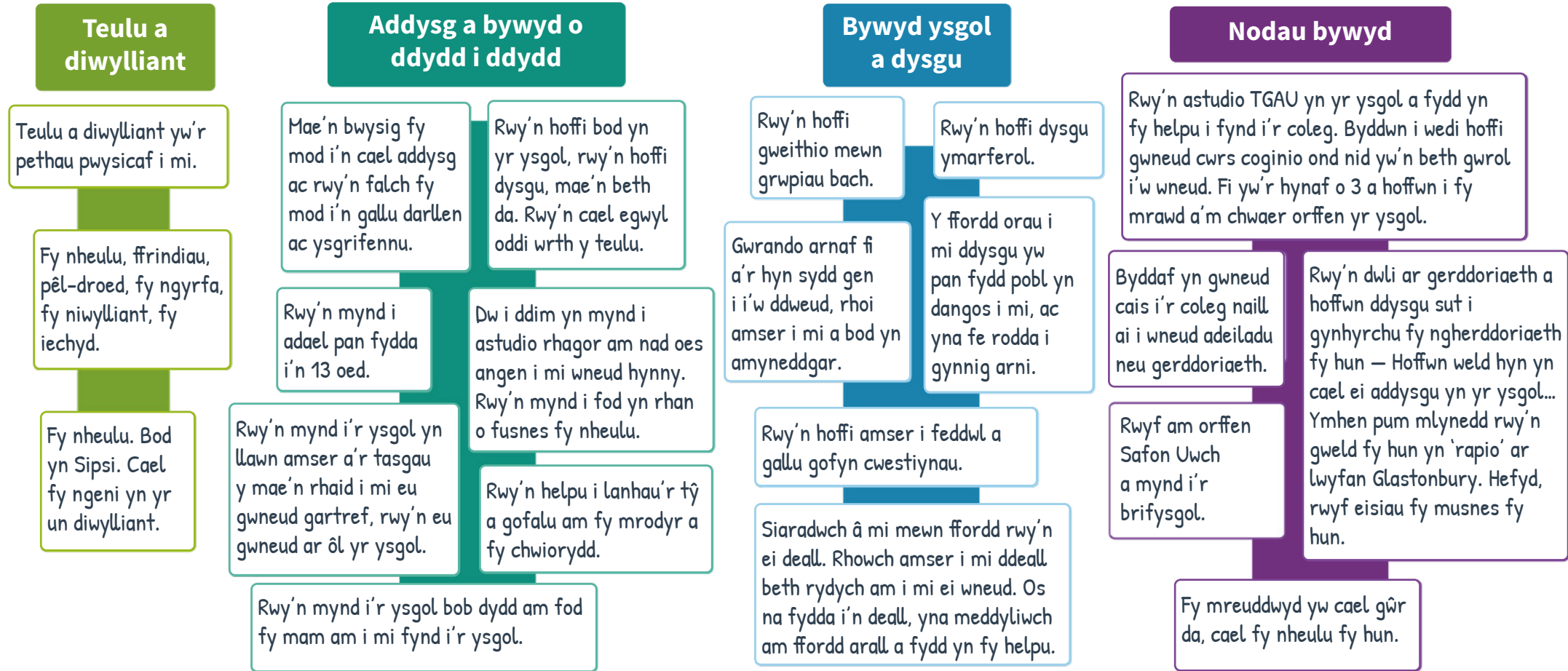
Erthygl 29 — Mae gan blant a phobl ifanc hawl i addysg sy'n datblygu eu personoliaeth a'u doniau ac sy'n annog parch at eu diwylliannau eu hunain a diwylliannau eraill.



Beth sy'n bwysig i blant a phobl ifanc

Fe wnaeth **Grŵp Rhanddeiliaid Sipsiwn Teithwyr** a'r **Grŵp Awdurdodau Lleol Lleiafrifoedd Ethnig, Roma Sipsiwn a Theithwyr** ein helpu i wneud y canllaw hwn.

Fe wnaethom ni ofyn i **dros 40 o blant a phobl ifanc** o gymunedau Sipsiwn, Roma a Theithwyr am yr hyn sy'n bwysig iddyn nhw, a dyma beth ddywedon nhw wrthym ni:



Ar ôl i ni ddeall beth sy'n wirioneddol bwysig i blant a phobl ifanc sy'n Sipsiwn, Roma a Theithwyr, fe ddaethon ni o hyd i enghreifftiau o'r hyn a all weithio i:

- helpu gyda'r gwahanol broblemau y gallen nhw eu hwynebu fel bwlio neu hiliaeth
- gwella cymorth a chefnogaeth yn yr ysgol
- rhoi cynnig ar rywbeth newydd a dathlu diwylliannau plant a phobl ifanc sy'n Sipsiwn, Roma a Theithwyr

Rydym ni eisiau i bob ysgol feddwl: **Beth ydym ni'n ei wneud yn barod? Beth allwn ni ei wneud yn well? Sut allwn ni wneud rhywbeth yn wahanol?**

Prif ffyrdd o gefnogi plant a phobl ifanc

Dywedodd gweithwyr proffesiynol a phlant a phobl ifanc:

Mae angen dull ysgol gyfan.

Mae angen i ysgolion feithrin ymddiriedaeth a gwell perthynas â theuluoedd.

Mae angen i'n diwylliant gael ei gydnabod a'i ddathlu.

Rydym ni angen oedolion dibynadwy sy'n deall diwylliannau Sipsiwn, Roma a Theithwyr y gall plant a phobl ifanc siarad â nhw yn yr ysgol.

Mae angen gwell cefnogaeth ar blant a phobl ifanc pan fyddant yn symud o'r ysgol gynradd i'r ysgol uwchradd.

Ysgolion Bro

Mae Ysgolion Bro yn darparu gwasanaethau a gweithgareddau ar gyfer y gymuned ehangach. Er enghraifft, mae Ysgolion Bro yn helpu rhieni sy'n Sipsiwn, Roma a Theithwyr i barhau â'u haddysg a datblygu eu sgiliau.

Ein gweithredoedd

Mae gennym ni lawer o wahanol gynlluniau ac adnoddau sy'n helpu ysgolion i gefnogi plant a phobl ifanc. Mae rhestr o ddolenni defnyddiol ar ddiwedd y canllawiau hyn.



Anghenion dysgu ychwanegol (ADY)

Dywedwyd wrthym ni:

Gall fod yn anodd i rieni wybod a oes gan eu plentyn anghenion dysgu ychwanegol. Weithiau gall teuluoedd Sipsiwn, Roma a Theithwyr ei chael hi'n anodd siarad ag athrawon a staff.

Dylai ysgolion wneud y canlynol:

- nodi plentyn a allai fod ag ADY a chynnal asesiad
- cefnogi plant a phobl ifanc a theuluoedd Sipsiwn, Roma a Theithwyr drwy'r asesiad
- cefnogi teuluoedd nad Cymraeg na Saesneg yw eu hiaith gyntaf
- edrych ar bob rhan o ddysgu plentyn neu berson ifanc
- sicrhau bod plant a phobl ifanc ag ADY yn cael Cynllun Datblygu Unigol (CDU) sy'n nodi pa gymorth y byddant yn ei gael

Derbyn i ysgolion

Dywedodd plant a phobl ifanc wrthym ni:

Mae ein teuluoedd yn hoffi ysgolion lle maen nhw'n ein deall ni, neu lle mae teuluoedd eraill sy'n Deithwyr.

Mae fy rhieni yn gallu darllen ac ysgrifennu gydag ychydig bach o help.

Dydy Mam ddim yn gallu darllen nac ysgrifennu.

Dylai ysgolion wneud y canlynol:

- dilyn Cod Derbyn i Ysgolion Llywodraeth Cymru
- cynnig lleoedd ysgol mewn ffordd deg ac agored
- cynnig lleoedd i blant sy'n Sipsiwn, Roma a Theithwyr
- helpu teuluoedd sy'n Sipsiwn, Roma a Theithwyr i gofrestru eu plentyn mewn ysgol, hyd yn oed os ydynt yn yr ardal am gyfnod byr yn unig



Presenoldeb yn yr ysgol

 Dywedodd plant a phobl ifanc wrthym ni:

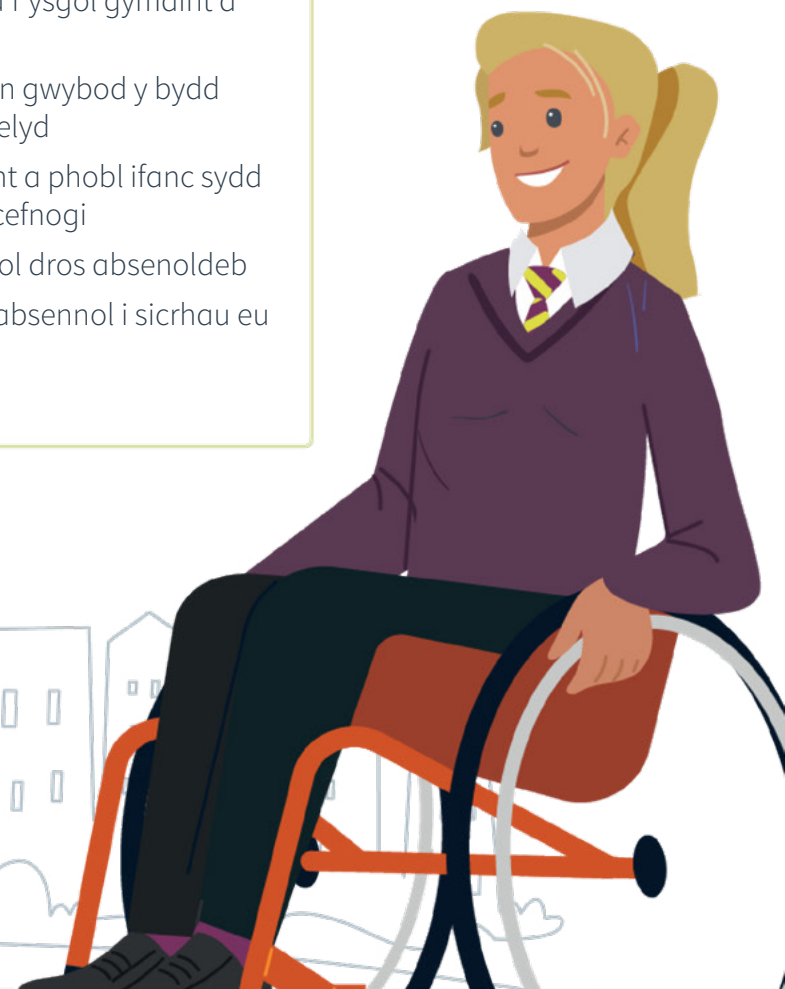
Rwyf wedi colli'r ysgol eithaf tipyn felly mae angen cymorth arna i er mwyn esbonio pethau yn yr ysgol. Rwy'n swil pan fydda i'n cwrdd â phobl am y tro cyntaf, felly dwi ddim yn siarad. Does dim llawer o ffrindiau gen i o ganlyniad i hyn, ac mae'n helpu pan fydd ffrind neu gefnder mwy hyderus gyda mi am y gall esbonio pethau i mi fel archebu cinio yn yr ysgol. Dwi ddim yn hoffi dod i'r ysgol os bydda i ar fy mhen fy hun oherwydd hyn.

Rwy'n mynd yn rhan-amser. Hoffwn i wneud mwy o bethau fel gwnio, coginio, trin gwallt a harddwch hefyd.

Rwy'n mynd i'r ysgol yn llawn amser. Bydda i'n gwneud fy nhasgau ar ôl ysgol. Os bydd mam neu fam-gu neu dad-cu yn sâl, efallai y bydd yn rhaid i mi aros gartref i'w helpu.

 **Dylai ysgolion wneud y canlynol:**

- dilyn canllawiau presenoldeb Llywodraeth Cymru "[Perthyn, Ymgysylltu a Chyfranogi](#)"
- bod yn sensitif a pharchu ffordd o fyw a diwylliant teuluoedd
- cefnogi plant a phobl ifanc i fynychu'r ysgol gymaint â phosibl
- caniatáu absenoldeb pan fyddant yn gwybod y bydd teulu'n teithio ac yn bwriadu dychwelyd
- ceisio cadw mewn cysylltiad â phlant a phobl ifanc sydd ag absenoldeb awdurdodedig, a'u cefnogi
- ceisio osgoi cymryd camau cyfreithiol dros absenoldeb
- holi ynghylch plant pan fyddant yn absennol i sicrhau eu bod yn ddiogel



Bwlio

 Dywedodd plant a phobl ifanc wrthym ni:

Rwyf wedi cael fy ngalw'n enwau yn yr ysgol fel 'Gypo' a 'Pikey', ac rwy'n casáu hynny.

Dw i erioed wedi cael fy mwlio. Rwy'n credu y dylai ysgolion wneud mwy a rhoi cosbau llymach am fwlio a bod yn hiliol.

 **Dylai ysgolion wneud y canlynol:**

- deall y sefyllfaoedd annheg mae teuluoedd Sipsiwn, Roma a Theithwyr yn eu hwynebu
- ymchwilio i unrhyw honiadau o hiliaeth a bwlio
- cymryd camau i atal hiliaeth a bwlio
- cofnodi a delio ag unrhyw fwlio yn eu hysgol
- sicrhau bod pawb yn gwybod beth yw bwlio a bwlio ar-lein
- addysgu plant a phobl ifanc i werthfawrogi a pharchu pawb
- rhoi'r cymorth cywir, ar yr adeg iawn

Mae pobl weithiau'n ein bwlio ni drwy ddefnyddio geiriau fel 'Czechy' ac ati. Mae'n aml yn ymwneud â'n diwylliant a'n gwlad. Does dim ots gen i am y bwlio am fy mod i'n falch o ble rwy'n dod a phan fydda i'n dangos nad oes ots gen i, mae'n stopio.

Cyfathrebu gyda theuluoedd

 Dywedodd plant a phobl ifanc wrthym ni:

Mae'r wybodaeth yn dod trwy negeseuon e-byst ond mae'n well gan fy rhieni gael galwad ffôn.

Mae'n well gan fy rhieni gael galwad ffôn. Maen nhw'n deall pethau'n well na thrwy neges destun am fod modd cael esboniad.

Mae'r ysgol yn anfon neges destun ond dydyn nhw ddim yn gallu ei darllen felly mae'n rhaid i mi ddweud wrth fy rheulu.

 **Gall ysgolion helpu mewn ffyrdd gwahanol a:**

- gweithio gyda Gwasanaeth Addysg Teithwyr gyda'r Gwasanaeth Addysg i Deithwyr Lleol (lle mae un) i feithrin gwell perthynas â theuluoedd
- sicrhau bod gwybodaeth yn cael ei chyfieithu fel bod teuluoedd yn gwybod beth sy'n digwydd
- gwahodd teuluoedd i foreau coffi a digwyddiadau ysgol i rieni
- cynnal cyfarfodydd rhieni
- cynnig pecynnau addysg pan fydd teuluoedd yn teithio
- helpu teuluoedd i gael cymorth gan wasanaethau eraill



Dathlu diwylliant

Dywedodd plant a phobl ifanc wrthym ni:

Hoffwn weld mwy o wersi ar yr holl ddiwylliannau a'r ffordd mae pobl yn byw.

Rwy'n teimlo nad yw'r ysgol yn dathlu fy niwylliant. Gallai ysgolion gael hanes Sipsiwn, Roma a Theithwyr o fewn gwersi.

Mae fy ysgol yn cydnabod fy niwylliant ac mae'r staff yn cymryd diddordeb.

★ Dylai ysgolion wneud y canlynol:

- siarad am ffyrdd o fyw a diwylliannau Sipsiwn, Roma a Theithwyr, a dathlu'r rhain

★ Gallai'r ysgolion wneud y canlynol:

- cymryd rhan ym Mis Hanes Sipsiwn, Roma a Theithwyr bob mis Mehefin
- arddangos gwybodaeth ddiwylliannol a chelf a grëwyd gan ddysgwyr Sipsiwn, Roma a Theithwyr
- siarad am ddiwylliannau gwahanol ar draws gwahanol wersi ysgol
- sicrhau bod gwersi hanes ar yr Ail Ryfel Byd yn esbonio sut y cafodd Sipsiwn, Roma a Theithwyr eu herlid yn yr Holocaust
- archwilio gwaith artistiaid a llenorion Sipsiwn, Roma a Theithwyr
- trafod bywydau, bwyd a ffyrdd o fyw pobl, er enghraifft mewn tŷ, neu mewn carafán
- siarad am fodelau rôl mewn cymunedau Sipsiwn, Roma a Theithwyr
- gwahodd neiniau a theidiau (matau a thadau-cu) a grwpiau cymunedol i'r ysgol i siarad am eu treftadaeth a'u diwylliannau



Cwricwlwm i Gymru gan gynnwys Addysg Cydberthynas a Rhywioldeb (RSE)

 Dywedodd plant a phobl ifanc wrthym ni:

Byddwn yn trafod pethau ond gydag aelodau o'r teulu ac nid o flaen dosbarth cyfan na fechgyn, gan nad yw hynny'n briodol.

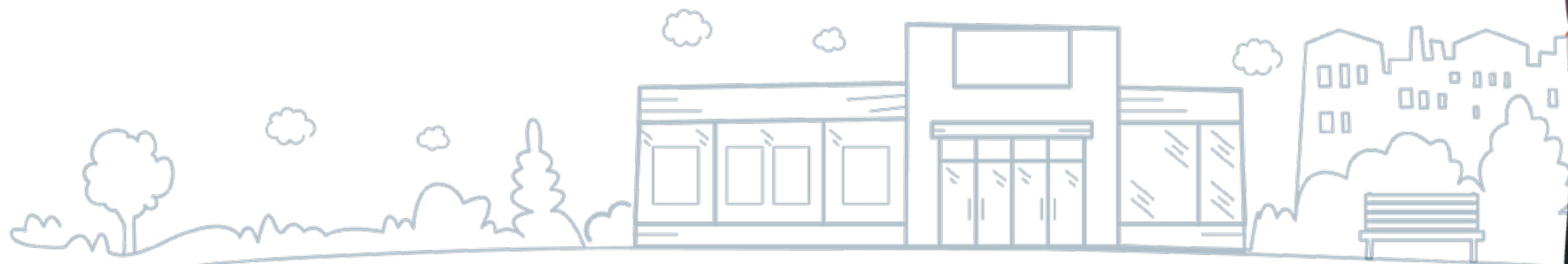
Rwy'n credu fy mod i'n cael dysgu rhai pethau, ond dim ond mewn dosbarth gyda merched eraill yn unig. Fyddwn i ddim yn cael gwranddo pe bai unrhyw fechgyn yno. Mae fy mam a fy chwirydd yn sôn wrtha i am newidiadau gartref.

Rwy'n mwynhau mynd i wersi Addysg Cydberthynas a Rhywioldeb a dweud y gwir, am fod y rhan fwyaf o fy ffrindiau yno a fy mod i'n teimlo bod awyrgylch mwy hamddenol ac nad gwers ffurfiol yw hi. Does neb yn trafod y pwnc hwnnw â mi y tu allan i'r ysgol.

Dw i ddim yn cael mynd i'r gwersi hyn. Rwy'n credu bod gwersi Addysg Cydberthynas a Rhywioldeb yn afiach. Dyw'r pynciau hyn ddim yn cael eu trafod gartref.

 Dylai ysgolion wneud y canlynol:

- cynllunio eu cwricwlwm i gefnogi pob plentyn a pherson ifanc i wneud cynnydd a chyflawni eu nodau a'u huchelgeisiau
- rhoi'r wybodaeth sydd ei hangen ar bob dysgwr i'w cadw'n ddiogel rhag niwed
- rhoi gwybodaeth i bob dysgwr am gydberthynas iach a sut i godi materion gydag oedolion cyfrifol
- rhoi gwybodaeth ffeithiol i ddysgwyr
- trafod gwahanol werthoedd, safbwyntiau a phynciau eraill yn y gymdeithas
- gweithio gyda theuluoedd fel eu bod nhw'n deall beth mae eu plant a'u pobl ifanc yn ei ddysgu
- cadw cyfathrebu'n agored a rhoi cyfleoedd i deuluoedd siarad am eu pryderon



Oedolion dibynadwy yn yr ysgol

 Dywedodd plant a phobl ifanc wrthym ni:

Dwi ddim yn 'nabod neb mewn gwirionedd, felly os na fydd y person o'r Gwasanaeth Addysg i Deithwyr i mewn, dwi ddim yn gwybod sut i archebu cinio neu rwy'n mynd ar goll. Fyddai neb gen i i siarad â nhw drwy'r dydd.

Gall fy nheulu siarad â thîm y Gwasanaeth Addysg i Deithwyr os byddan nhw'n poeni am unrhyw beth.

Rwyf wedi setlo i mewn i Flwyddyn 7 yn iawn. Roedd cael Gwasanaeth Addysg i Deithwyr yn yr ysgol yn ei gwneud yn haws am fod rhywun y gallwn droi ato ac y gallai fy mam ei ffonio.

 **Dylai ysgolion wneud y canlynol:**

- cadw llinellau cyfathrebu'n agored gyda theuluoedd a gweithio gyda Gwasanaeth Addysg i Deithwyr awdurdod lleol (TES)
- bod â pherson ymroddedig fel athro neu weithiwr cymorth sy'n meithrin ymddiriedaeth gyda theuluoedd a dysgwyr
- cael staff sy'n gweithio gyda'u cymunedau Sipsiwn, Roma a Theithwyr lleol fel eu bod yn deall sut i helpu plant a phobl ifanc

Cynhwysiant digidol

 Dywedodd plant a phobl ifanc wrthym ni:

Mae angen help gyda thechnoleg arna i, does dim cysylltiad â'r rhyngwyd gartref na gliniadur.

Mae'n well gen i ysgrifennu â llaw yn lle defnyddio'r gliniadur.

Mae'n well gen i ddefnyddio technoleg wrth ddysgu, er nad yw ein hysgol bob amser yn rhoi amser i ni ddefnyddio'r cyfleusterau TGCh. Rwy'n hoffi gwneud fy ngwaith ar gyfrifiadur, mae'n haws ac yn fwy o hwyl na defnyddio papurau.

 **Dylai ysgolion wneud y canlynol:**

- cefnogi pob un o'u dysgwyr gyda gwaith cartref ar-lein
- sicrhau bod gan ddysgwyr becynnau gwaith papur os ydyn nhw eu heisiau
- cefnogi dysgwyr i ddod yn well am ddefnyddio TG
- helpu rhieni i ddysgu sut i ddefnyddio cyfrifiaduron a'r rhyngwyd a dod yn fwy ymwybodol yn ddigidol
- helpu plant a phobl ifanc i ddefnyddio dysgu ar-lein gan gynnwys plattfformau llythrennedd a rhifedd



Addysg yn y cartref

Weithiau mae teuluoedd sy'n Sipsiwn, Roma a Theithwyr yn dewis addysgu gartref am fod ganddyn nhw bryderon am ysgol neu fwlio.

Dywedodd un person ifanc wrthym ni:

Dwi ddim yn mynd i'r ysgol uwchradd. Bydd fy mam yn cael tiwtor i mi gartref fel y gwnaeth i fy mrawd a fy chwaer hŷn.

Dylai ysgolion wneud y canlynol:

- gweithio gyda theuluoedd ac edrych ar ffyrdd o helpu'r plentyn neu'r person ifanc i aros yn yr ysgol
- gweithio gyda'r Gwasanaeth Addysg i Deithwyr Lleol a/ neu'r Swyddog Addysg Ddewisol yn y Cartref
- helpu teuluoedd i ddeall eu rôl a'u cyfrifoldebau wrth addysgu gartref

Cymorth ariannol

Mae costau byw yn cynyddu ac yn effeithio ar lawer o deuluoedd.

Dylai ysgolion wneud y canlynol:

- dweud wrth deuluoedd am yr help a'r cymorth sydd ar gael
- helpu teuluoedd i wneud cais am gymorth i helpu gyda chost gwisg ysgol, prydau ysgol a phethau eraill
- ei gwneud hi'n haws i rieni brynu eitemau gwisg ysgol o wahanol siopau fel archfarchnadoedd, ac nid dim ond gan gyflenwyr arbenigol
- sefydlu cynlluniau ailgylchu neu gyfnewid ar gyfer gwisgoedd ysgol ac offer



Symud o'r ysgol gynradd i'r ysgol uwchradd

 Dywedodd plant a phobl ifanc wrthym ni:

Dwi ddim yn mynd i'r ysgol uwchradd am nad oedd fy chwaer hŷn wedi mynd, na fy mam.

Dim ond os na fydda i'n gallu darllen nac ysgrifennu'n ddigon da erbyn i mi adael yr ysgol gynradd y bydda i'n mynd i'r ysgol uwchradd.

Dyw fy mrodyr hŷn ddim wedi mynd i'r ysgol uwchradd nac i'r coleg felly fwy na thebyg fydda i ddim yn gwneud hynny chwaith.

 Mae yna bethau y gall ysgolion eu gwneud i helpu i'w gwneud hi'n haws, er enghraifft:

- gweithio gyda thimau TES ac annog plant i symud i'r ysgol uwchradd
- dechrau paratoi plant ar gyfer symud cyn Blwyddyn 6
- helpu teuluoedd i lenwi ffurflenni gwaith papur a ffurflenni cais
- hyrwyddo manteision addysg uwchradd
- dathlu'r symud i ysgol uwchradd a'i wneud yn brofiad cadarnhaol
- datblygu 'cynlluniau pontio' sy'n diwallu anghenion pob plentyn
- cynnig cyfleoedd i deuluoedd ymweld â'r ysgol uwchradd a chwrrd â staff a dysgwyr
- gwahodd plant Blwyddyn 7 a Blwyddyn 8 sy'n Sipsiwn, Roma a Theithwyr i siarad â dysgwyr Blwyddyn 6
- bod â system 'cyfeillio' ar gyfer plant ysgol gynradd gyda dysgwyr ysgolion uwchradd



Camau nesaf mewn addysg

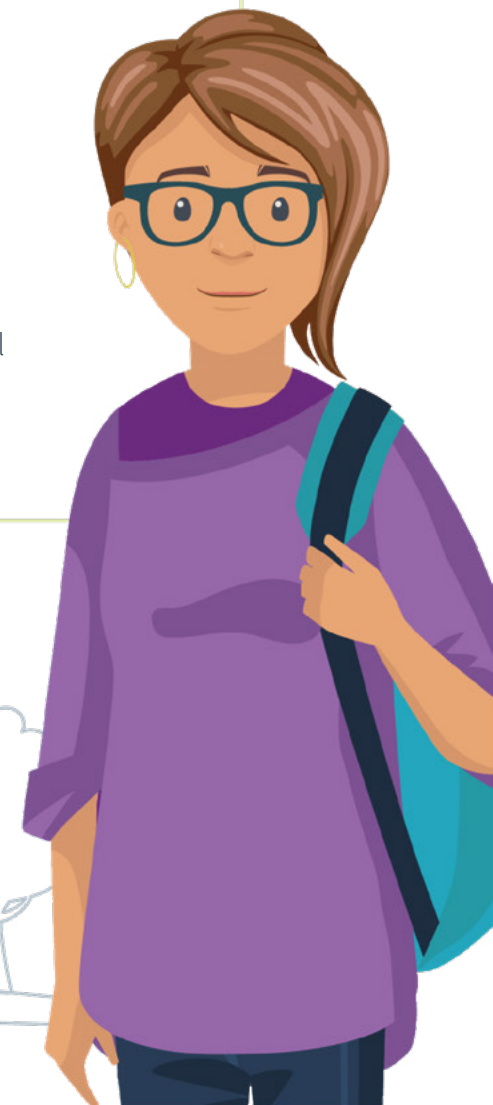
 Dywedodd pobl ifanc wrthym ni:

Dwi am orffen Safon Uwch a mynd i'r brifysgol. Rwy'n meddwl fy mod i eisiau astudio troseddeg.

Aeth fy mrodyr i goleg chweched dosbarth. Rwy'n meddwl y bydda i'n aros tan Flwyddyn 12 achos galla i gael swydd ac addysg dda. Hoffwn i fod yn bianydd neu'n fecanydd a chael teulu a phrynu tŷ.

 Mae yna bethau y gall ysgolion a cholegau eu gwneud i helpu i'w gwneud hi'n haws, er enghraifft:

- cefnogi plant a phobl ifanc sy'n Sipsiwn, Roma a Theithwyr i addysg ôl-16 a chynnig amrywiaeth o opsiynau fel Safon Uwch, neu astudiaeth ymarferol fel prentisiaethau
- esbonio opsiynau ar gyfer cael mynediad i addysg uwch ac astudio yn y brifysgol
- cefnogi pobl ifanc i ymweld â cholegau, darpariaeth chweched dosbarth neu ddarparwyr hyfforddiant i'w helpu i benderfynu beth maen nhw am ei wneud
- codi ymwybyddiaeth o gyfleoedd ar gyfer ailsefyll arholiadau
- cynnig cymorth dysgu ychwanegol
- hyrwyddo gwahanol opsiynau gyrfa a thynnu sylw at fodelau rôl Sipsiwn, Roma a Theithwyr
- esbonio i bobl ifanc eu bod nhw'n gallu astudio ar sail ran-amser, hyblyg neu o bell
- cysylltu dysgwyr â thimau Gwasanaethau Myfyrwyr coleg fel eu bod yn cael yr wybodaeth a'r cymorth cywir
- gweithio gyda sefydliadau fel Gyrfa Cymru neu Cymru'n Gweithio





Rhestr ddefnyddiol o adnoddau

Anghenion Dysgu Ychwanegol (ADY)

[Cod anghenion dysgu ychwanegol Cymru](#)

Derbyn i ysgolion

- [Y cod derbyn i ysgolion](#)
- [Fframwaith presenoldeb ar gyfer Cymru Gyfan](#)
- [Canllawiau perthyn, ymgysylltu a chyfranogi](#)
- [Codau presenoldeb ysgol: canllawiau](#)

Bwlio a hiliaeth

- [Cynllun Gweithredu Cymru Wrth-hiliol](#)
- [Canllawiau gwrth-fwlio 'Hawliau, Parch, Cydraddoldeb' i ysgolion](#)
- [Fframwaith ar sefydlu dull ysgol gyfan ar gyfer llesiant emosiynol a meddyliol](#)

Cwricwlwm i Gymru gan gynnwys Addysg Cydberthynas a Rhywioldeb (RSE)

- [Themâu trawsbynciol ar gyfer cynllunio eich cwricwlwm](#)

Cynhwysiant digidol

- [Platfform dysgu digidol Hwb](#)
- [Cadw'n ddiogel ar-lein](#)

Addysg ddewisol yn y cartref

- [Canllawiau addysg ddewisol yn y cartref](#)
- [Llawlyfr i addysgwyr yn y cartref](#)

Cymorth ariannol a gwisg ysgol

- [Grant Hanfodion Ysgol](#)
- [Canllawiau a thafenni gwybodaeth Pris Tlodi Disgyblion](#)
- [Canllaw Pris Tlodi Disgyblion Plant yng Nghymru i Lywodraethwyr](#)
- [Adnoddau y Comisiynydd Plant ar y Siarter ar gyfer Newid](#)
- [Canllawiau gwisg ysgol](#)
- [Canllaw cynlluniau cyfnewid ac ailgylchu gwisg ysgol.](#)
- [Adnoddau Gwyrdd-droïr Comisiynydd Plant sy'n cefnogi plant i sefydlu siopau aildefnyddio gwisg ysgol](#)

Cyrsiau galwedigaethol, prentisiaethau, addysg bellach ac addysg uwch

- [Gyrfa Cymru - Cymru'n Gweithio](#)

Diolch am ddarllen hwn

Gallwch ddarllen y canllawiau llawn yma:

lyw.cymru/canllawiau-addysg-i-gefnogi-plant-phobl-ifanc-sipsiwn-roma-theithwyr