



**Cefnogi Datblygiad Lleferydd,
Iaith a Chyfathrebu
yn y Blynyddoedd Cynnar**

Adran 1: Arweiniad Cyffredinol





Cefnogi Datblygiad Lleferydd, Iaith a Chyfathrebu yn y Blynyddoedd Cynnar

Adran 1: Arweiniad Cyffredinol

Cyflwyniad	2
Llwybr Hyfforddi Lleferydd, Iaith a Chyfathrebu	3
Cwrs Byr Ar-lein	3
Adnoddau a Argymhellir	4
Beth ydyn ni'n ei olygu wrth Lleferydd, Iaith a Chyfathrebu?.....	5
Y Pyramid Cyfathrebu	6
Creu'r amgylchedd iawn ar gyfer cyfathrebu	7
Rhestr Wirio Yr Amgylchedd Dysgu	8
Rôl yr Oedolyn wrth Gefnogi Lleferydd, Iaith a Chyfathrebu	9
Rhestr Wirio Rhyngweithio rhwng Oedolion a Phlant	10
Cyngor Ychwanegol	11
Cyfeiriadau	14
Dolenni at Adnoddau Pellach	14-15

Cyflwyniad

Mae'r canllaw hwn ar gyfer ymarferwyr sy'n darparu Chwarae, Dysgu a Gofal Plentyndod Cynnar i blant 0 i 3 blwydd 11 mis oed. Nod y canllaw yw datblygu **gwybodaeth** ymarferwyr am ddatblygiad Lleferydd, Iaith a Chyfathrebu (LlICh), **a'u hyder a'u sgiliau** i adnabod anghenion plant a chefnogi'r anghenion hynny yn y lleoliad.

Cafodd y canllaw ei ddatblygu gan y Communication Intervention Team (ComIT) ac mae wedi ei addasu er mwyn ei ddefnyddio ar draws Cymru.

'Mae rhoi cymorth i blant yn ystod eu blynyddoedd cynnar yn gwneud gwahaniaeth go iawn i'w dyfodol. Mae hynny'n cynnwys datblygu sgiliau Lleferydd, Iaith a Chyfathrebu.

*Mae'r sgiliau hyn yn bwysig ar gyfer llesiant a dysgu.
Heb y sgiliau hyn, gall blant wynebu heriau ac anghydraddoldebau drwy gydol eu bywyd.'*

(Llywodraeth Cymru 2020)

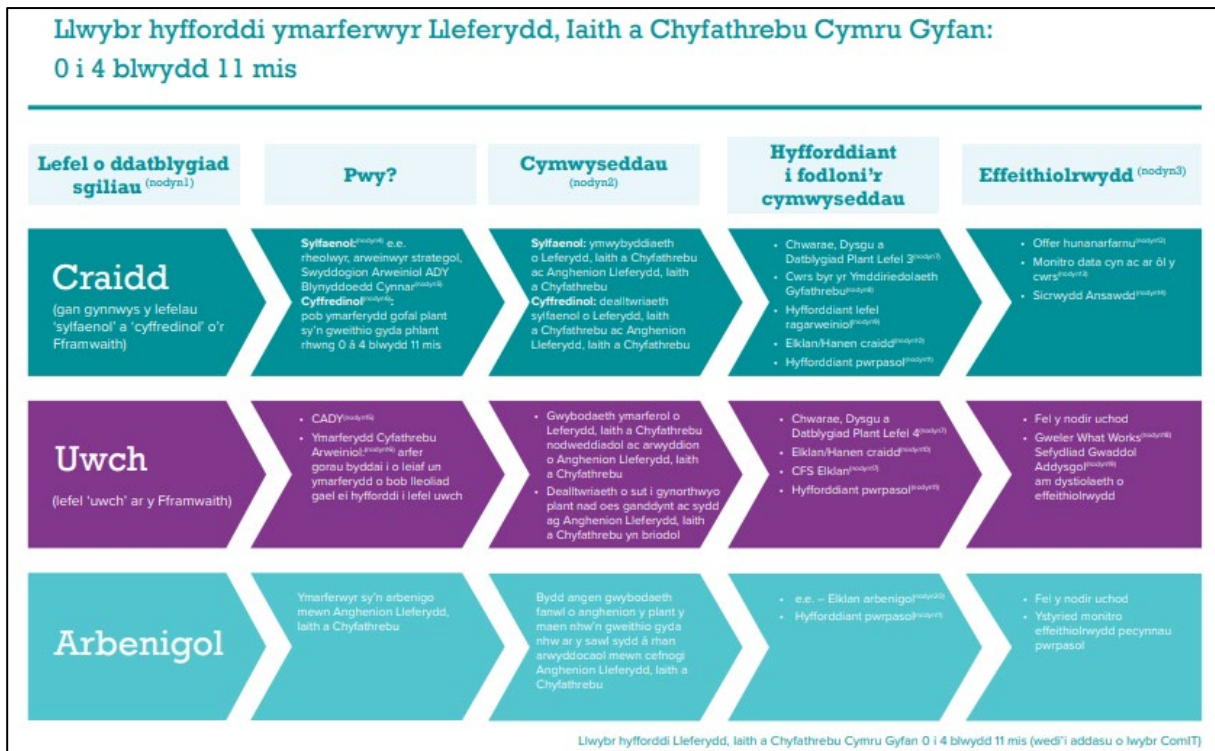
Llwybr Hyfforddi Lleferydd, Iaith a Chyfathrebu

Mae 'Siarad gyda fi: Llwybr Hyfforddi Lleferydd, Iaith a Chyfathrebu Cymru Gyfan: 0 i 4 blwydd 11 mis (2021) yn cefnogi rheolwyr ac ymarferwyr i adnabod anghenion hyfforddiant er mwyn datblygu sgiliau ar dair lefel - Craidd, Uwch ac Arbenigol.

Mae'r llwybr hyfforddi yn gydnaws â system Anghenion Dysgu Ychwanegol Llywodraeth Cymru a'r [SLC Framework](#) (SLCF).

Mae copi o'r llwybr ar wefan Llywodraeth Cymru: [Siarad gyda fi: adnodd llwybr hyfforddiant Lleferydd, iaith a chyfathrebu Cymru Gyfan | LLYW.CYMRU](#)

Nod y canllawiau hyn yw cefnogi ymarferwyr i ddatblygu sgiliau ar **Lefel Craidd**.



Mae [Lleferydd, iaith a chyfathrebu adnoddau hyfforddi – ExChange \(exchangewales.org\)](#) yn darparu adnoddau sydd wedi cael eu datblygu i gefnogi ymarferwyr i gael hyfforddiant sy'n bodloni gofynion Llwybr hyfforddi Lleferydd, iaith a Chyfathrebu Cymru Gyfan.

Cwrs Byr Cyflwyniad i Lleferydd, Iaith a Chyfathrebu

Rydym yn argymhell i bob rheolwr ac ymarferydd mewn lleoliad Blynyddoedd Cynnar gwblhau [Cwrs Byr Ar-lein](#) (ar gael yn Saesneg yn unig) - cyflwyniad i Lleferydd, iaith a Chyfathrebu.

Dyma gwrs ar-lein rhad ac am ddim sy'n rhoi ymwybyddiaeth a dealltwriaeth sylfaenol o Lleferydd, iaith a Chyfathrebu ac anghenion lleferydd, iaith a chyfathrebu - gan gyfateb i gymwyseddau llinyn Craidd llwybr hyfforddi Lleferydd, iaith a Chyfathrebu.



Mae'n cymryd tua hanner diwrnod i gwblhau'r cwrs hwn ac mae'r cwrs wedi'i rannu yn adrannau byr er mwyn i ymarferwyr allu arbed eu cynnydd a mynd yn ôl at feysydd penodol.

Adnoddau a Argymhellir

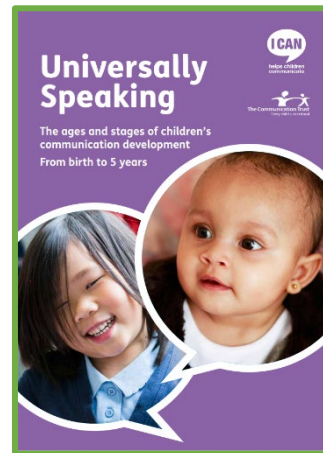
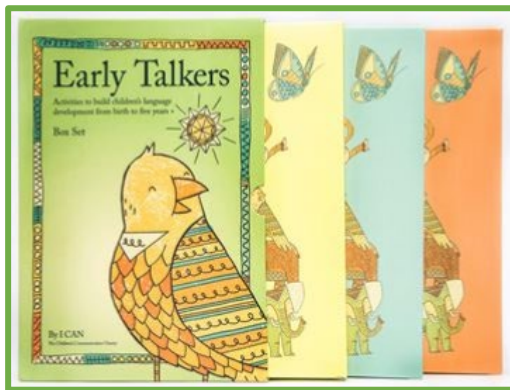
Defnyddiwyd yr adnoddau allweddol a ddangosir isod i ddatblygu'r canllawiau hyn, gan gynnwys y datganiadau ynghylch datblygiad nodweddiadol LlICh. Cyfeirir at adnoddau eraill trwy gydol y canllawiau ac maent wedi eu rhestru ar dudalen 15.

Adnoddau gan Lywodraeth Cymru - ar gael oddi ar [Siarad gyda fi](http://Siarad.gyda.fi) | LLYW.CYMRU

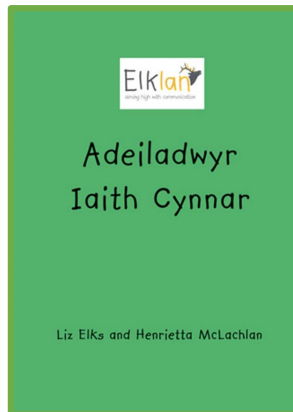
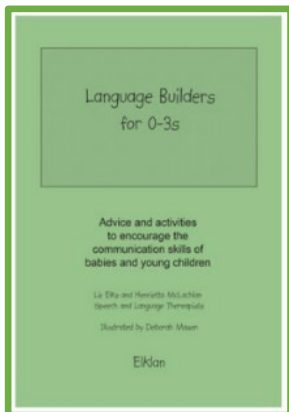
Yr Oed	Symboldd	Materion Allweddol	Sgôr Cyffwrdd
0 - 1 oed	[Icon]	Yn hysgu cerbydau a cerbydau gwrthodol.	100%
1 - 2 oed	[Icon]	Yn hysgu cerbydau gwrthodol.	100%
2 - 3 oed	[Icon]	Yn hysgu cerbydau gwrthodol.	100%
3 - 4 oed	[Icon]	Yn hysgu cerbydau gwrthodol.	100%

Yr Oed	Symboldd	Materion Allweddol	Sgôr Cyffwrdd
0 - 1 oed	[Icon]	Yn hysgu cerbydau a cerbydau gwrthodol.	100%
1 - 2 oed	[Icon]	Yn hysgu cerbydau gwrthodol.	100%
2 - 3 oed	[Icon]	Yn hysgu cerbydau gwrthodol.	100%
3 - 4 oed	[Icon]	Yn hysgu cerbydau gwrthodol.	100%
4 - 5 oed	[Icon]	Yn hysgu cerbydau gwrthodol.	100%

Adnoddau ar gael gan speechandlanguage.org.uk (ddim ar gael yn Gymraeg ar hyn o bryd)



Adnoddau sydd ar gael gan ELKLAN (ddim ar gael yn Gymraeg ar hyn o bryd) www.elklan.co.uk



Olwyn Datblygiad ar gael ar www.developmentwheels.com

Beth ydyn ni'n ei olygu wrth LEFERYDD, IAITH A CHYFATHREBU?

LLEFERYDD yw'r gallu i ddweud synau lleferydd, siarad gyda llais clir a siarad heb oedi neu ailodrodd yn ormodol, er mwyn sicrhau bod eraill yn gallu eich deall.

IAITH yw deall yr hyn y mae eraill yn ei ddweud (*Deall iaith*) a hefyd gwybod a defnyddio'r geiriau/brawddegau cywir i ddweud yr hyn rydych chi'n ei olygu (*Defnyddio iaith*).

CYFATHREBU yw defnyddio a dehongli iaith a chyfathrebu dieiriau (ystumiau, mynegiant y wyneb ayb.) yn ogystal â gwrando ar eraill a chymryd tro.

Gall anawsterau godi yn unrhyw un o feysydd lleferydd, iaith a chyfathrebu neu ymhob un.

Termau eraill a ddefnyddir yn aml:

Ynganu - y gallu i greu synau. Mae hyn yn ymwneud â symudiadau'r tafod, y daflod feddal, y genau, y dannedd a'r gwefusau.

Anhwylder Datblygu iaith - angen lleferydd, iaith a chyfathrebu sy'n parhau tu hwnt i bum mlwydd oed ac nad oes achos amlwg yn ei esbonio.

Ecolalia - ystyr y term hwn yw ailadrodd yr hyn a glywir ac mae'n rhan arferol o ddatblygiad iaith gynnar. Mae plant yn datblygu iaith ar gyflymderau gwahanol, ond, fel arfer, erbyn cyrraedd tair oed mae plant yn creu eu brawddegau syml eu hunain ac felly prin iawn fydd ecolalia i'w glywed.

Siaradwyr Hwyr – defnyddir hyn i ddisgrifio plant 18 – 35 mis oed sy'n dechrau siarad ar gyfradd arafach na phlant eraill o'r un oed.

Ymddangosiad Hwyr iaith - plant sy'n hwyr yn deall ac yn defnyddio sgiliau iaith.

Modelu - y broses pan fydd addysgwyr yn darparu 'model' o ran eu hiaith, ymddygiad, sgiliau neu agweddau er mwyn i blant ifanc eu dynwared.

Cyfathrebu Dieiriau - mae hyn yn golygu cyfathrebu heb eiriau gan ddefnyddio ystumiau, mynegiant y wyneb, cyswllt llygaid, tôn y llais, iaith y corff a phellter gofodol.

Ffonoleg - mae hyn yn cyfeirio at synau lleferydd, eu patrymau, eu dilyniannau a sut y mae synau lleferydd yn cyfuno i greu geiriau.

Anghenion lleferydd, iaith a chyfathrebu difrifol a chymhleth - mae gan 1% o blant anghenion lleferydd, iaith a chyfathrebu difrifol a chymhleth. Efallai y bydd ar y plant hyn angen ymyriadau a chefnogaeth ar lefel uchel.

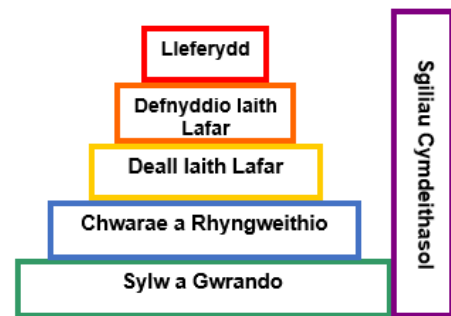
Cyd-feddwl Parhaus - lle mae dau unigolyn neu fwy yn cydweithio i ddatrys problem, egluro cysyniad, gwerthuso gweithgaredd, ymestyn naratif ayb.

Cyfathrebu â geiriau - sy'n golygu cyfathrebu â geiriau llafar.

Y Pyramid Cyfathrebu

Mae'r Pyramid Cyfathrebu yn dangos blociau adeiladu cyfathrebu. Mae'r sylfeini, sef sylw a gwrando a chwarae a rhyngweithio yn hanfodol er mwyn datblygu lleferydd, iaith a chyfathrebu. Mae rhyngweithio cymdeithasol yn bwysig ymhob agwedd ar ddatblygiad cyfathrebu.

Nid yw'r pyramid yn cynrychioli datblygiad trwy ddilyniant llinol - mae pob maes sgil yn rhyng-gysylltiedig.



Anghenion Lleferydd, iaith a Chyfathrebu

Gall anghenion lleferydd, iaith a chyfathrebu godi ar eu pen eu hunain a heb unrhyw anghenion datblygiadol eraill, neu gallant fod yn rhan o gyflwr arall e.e. Anhwylderau'r Sbectrwm Awtistig neu Anhwylder Diffyg Canolbwytio a Gorfywiogrwydd (ADHD).

Mae gan rai plant a phobl ifanc anghenion lleferydd, iaith a chyfathrebu **byrhoedlog**, sy'n codi am nifer o resymau. Maent yn debygol o gael eu datrys yn naturiol os ydynt yn cael rhyngweithiadau o ansawdd uchel mewn amgylcheddau sy'n gyfoeth o gyfathrebu. Bydd rhai yn mynd ymlaen i gael anghenion lleferydd, iaith a chyfathrebu **parhaus** a bydd gofyn iddynt gael cymorth penodol ac, o bosibl, Therapi Lleferydd ac iaith hir dymor.

Mae gan dros 10% o blant a phobl ifanc yn y Deyrnas Unedig anghenion lleferydd, iaith a chyfathrebu hirdymor sy'n creu rhwystrau i gyfathrebu neu ddysgu yn eu bywydau bob dydd. (Norbury et al, 2016)

Argymhellir bod pob ymarferydd yn casglu gwybodaeth trwy drafodaethau gydag ymarferwyr, y rheiny sy'n darparu gofal a theuluoedd, yn ogystal â gweithwyr proffesiynol eraill, e.g. Cydlynnydd Anghenion Dysgu Ychwanegol (CADY) neu Ymwelydd Iechyd. Mae'r canllaw hwn wedi ei gynllunio i gefnogi ymarferwyr i adnabod anghenion lleferydd, iaith a chyfathrebu a dewis strategaethau priodol. Os yw pryderon yn parhau ar ôl cyfnod o gefnogaeth bydd angen dilyn canllawiau lleol am wybodaeth pellach gan wasanaethau lleferydd, iaith a chyfathrebu.

Mae gan tua 1% o blant anghenion lleferydd, iaith a chyfathrebu *difrifol* a *chymhleth* a bydd angen eu hatgyfeirio am gymorth sy'n fwy arbenigol at wasanaethau Therapi Lleferydd ac iaith lleol.

Mae lleferydd, iaith a chyfathrebu plant yn datblygu'n gyflym rhwng eu geni a 5 mlwydd oed.

Creu'r amgylchedd iawn ar gyfer cyfathrebu

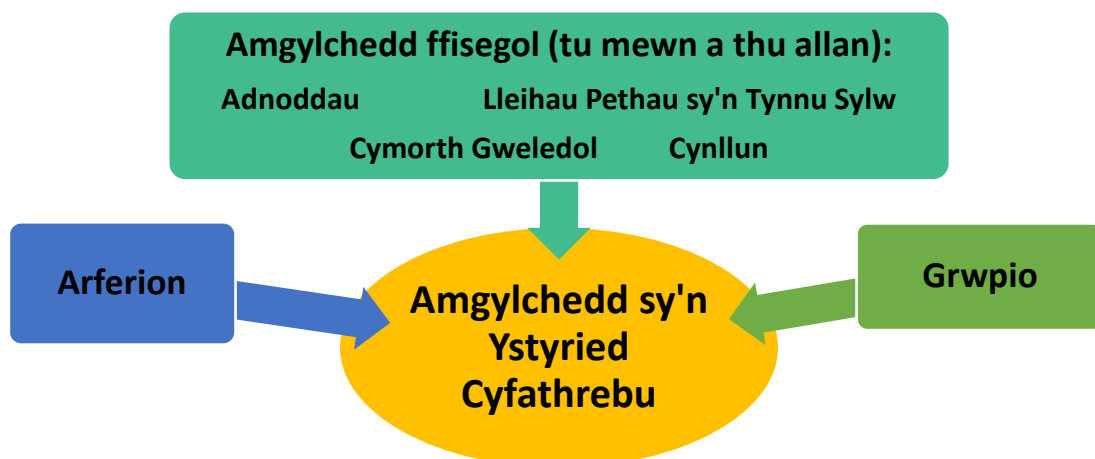
Mae cyfathrebu rhwng y cartref a'r lleoliad yn bwysig wrth gynllunio'r amgylchedd dysgu - er mwyn rhannu gwybodaeth am ddiddordebau'r plentyn yn ogystal â'u sgiliau lleferydd, iaith a chyfathrebu. Wrth rannu gwybodaeth a chyfathrebu, gall ymarferwyr gynllunio'n ofalus i sicrhau bod pob rhyngweithiad yn cyfrif.

COFIWCH:



'Mae helpu rhieni i feithrin amgylchedd yn y cartref sydd â 'chyfathrebu cyfoethog' yn hollbwysig i gefnogi datblygiad iaith, lleferydd a chyfathrebu cynnar plant.' (Llywodraeth Cymru, 2020)

Mae trefn yr amgylchedd yn gallu cael effaith sylweddol ar y cyfleoedd i blant ddatblygu eu sgiliau lleferydd, iaith a Chyfathrebu. Defnyddiwch y rhestr wirio ar y dudalen nesaf fel cymorth i greu amgylchedd sy'n ystyried cyfathrebu. Mae'r rhestr wirio yn cysylltu at y meysydd a ddangosir isod:



'Dylai amgylchedd sy'n llawn cyfathrebu gynnig cyfleoedd i blant fynegi a chyfleu eu hangenion, eu meddyliau a'u teimladau.' (Llywodraeth Cymru, 2021)

Rhestr Wirio Yr Amgylchedd Dysgu

Defnyddiwch y rhestr wirio hon er mwyn datblygu amgylchedd sy'n ystyried cyfathrebu.

Cwestiynau i'w hystyried	✓/X	Camau i'w cymryd
AMGYLCHEDD FFISEGOL (tu mewn a thu allan)		
Adnoddau		
A oes gennych ddewis o adnoddau sy'n gysylltiedig â cham datblygiad y plant?		
A oes gennych ddewis o adnoddau sy'n gysylltiedig â diddordebau'r plant?		
A oes gennych ardaloedd llyfrau sydd â dewis da o adnoddau sy'n gysylltiedig â cham datblygiad y plant?		
A ydy'r plant yn gallu dewis yn rhydd/eu helpu eu hunain i ddewis addas o lyfrau ac adnoddau?		
Pethau sy'n tynnu sylw		
A ydy oedolion yn ceisio peidio â gwneud tasgau o fewn golwg neu o fewn clyw yn ystod amser grŵp neu amser stori allweddol?		
A ydych yn ymwybodol o lefelau sŵn yn yr ystafell - a oes gennych ardaloedd tawelach ac ardaloedd sy'n fwy swnllyd?		
Yn gyffredinol, a ydy'ch amgylchedd dysgu yn heddychlon yn weledol ac yn daclus?		
Cymorth gweledol		
A oes gennych ardaloedd dysgu wedi eu diffinio'n glir i weithgareddau gwahanol?		
A ydy'r dreiriau, y bocsys a'r adnoddau ar lefel y llygaid fel bod plant yn gallu dod o hyd i'r hyn y mae arnynt ei eisiau, a'i gyrraedd, yn hawdd?		
A ydy'r plant yn gallu gweld bocsys, basgedi a chynwysyddion a chyrraedd i mewn iddynt yn hawdd? Os nad ydynt, a ydynt wedi eu labelu'n glir gyda llun neu eiriau?		
A ydy'r plant ifancaf yn gallu gweld y dewis o gyfleoedd chwarae yn hawdd?		
A ydych yn cefnogi eich straeon a'ch rhigymanau arferol gyda phropiau?		
A ydych yn defnyddio amserlenni gweledol fel bod y plant yn deall trefn y dydd ac unrhyw newidiadau a allai ddigwydd?		
A yw'r amserlen weledol yn cynnwys lluniau/ffotograffau syml? A yw'r ffotograffau yn rhai o'ch lleoliad chi ac nid oddi ar y rhyngwyd?		
Cynllun		
A oes ardal glyd, dawel ar gael er mwyn i blant ymlacio, cael sgwrs a rhannu llyfr?		
A oes ardaloedd bach i blant chwarae ynddynt/eu rhannu?		
A oes ardal dawel, heb lawer o bethau i dynnu sylw, er mwyn canolbwyntio ar weithgareddau iaith a arweinir gan oedolion, os oes eu hangen?		
A ydych yn edrych o amgylch yr ystafell i sicrhau bod pob plentyn yn cymryd rhan ac yn canolbwyntio ar weithgaredd o'u dewis? Mae rhai plant yn crwydro ac yn ei chael yn anodd setlo.		
ARFERION		
A ydy'ch arferion yn glir ac yn amlwg i'r plant?		
A ydych yn cefnogi newidiadau o un arfer neu weithgaredd i'r nesaf trwy: <ul style="list-style-type: none"> • gael sylw llwyr y plant? • rhoi cyfarwyddiadau, un ar y tro? 		
A ydych yn dangos newid gyda signal e.e. cerddoriaeth, i ddangos beth i'w ddisgwyl?		

Dyfeisiwyd gan Jo Belsten ac addaswyd o ECat 2011, Elizabeth Jarman *CFS Spaces toolkit and the IDP – supporting speech and enabling environments for communication friendly settings 0-3* in ELKLAN *Early Language Builders* (2016). Wedi'i gynnwys gyda chaniatâd caredig ELKLAN.

Rôl yr Oedolyn wrth Gefnogi Lleferydd, Iaith a Chyfathrebu

Rhyngweithio rhwng oedolion a phlant

Mae ymarferwyr yn chwarae rhan hanfodol wrth gefnogi datblygiad sgiliau lleferydd, iaith a chyfathrebu plant, yn enwedig yn y blynyddoedd cynnar. Mae'r ffordd y mae oedolion yn rhyngweithio â phlant yn gallu cael effaith sylweddol ar ddatblygiad lleferydd, iaith a chyfathrebu plentyn. Mae plant ifanc yn dysgu trwy ymwneud yn weithgar â phrofiadau a gweithgareddau cynradd, lle mae oedolion sy'n dangos diddordeb yn modelu ac yn hybu iaith. Mae faint o iaith y mae plant yn ei chlywed, a'r math o iaith, yn bwysig. Mae plant yn dysgu orau pan fyddant yn cael eu trochi mewn amgylchedd ystyrlon sydd ag iaith gyfoethog.

Defnyddiwch y rhestr wirio ar gyfer Rhyngweithio Rhwng Oedolion a Phlant ar y dudalen nesaf er mwyn arwain eich rhyngweithiadau gyda phlant.

CHWARAE yw'r lle mwyaf pwerus i ddatblygu cyfathrebu.

Siarad gyda fi!

Nod cynllun Llywodraeth Cymru 'Siarad gyda Fi: Cynllun Cyflawni ar gyfer Lleferydd, Iaith a Chyfathrebu' yw cynyddu ymwybyddiaeth o'r ffaith fod lleferydd, iaith a chyfathrebu yn fusnes i bawb. Mae'r llyfryn a'r poster *Siarad gyda Fi* yn adnoddau defnyddiol i'w rhannu â rhieni a gofalwyr – ac maent yn cynnwys gwybodaeth am ddatblygiad siarad a llawer o syniadau i gefnogi datblygiad iaith gynnar plant.



Mae'r llyfryn a'r poster *Siarad gyda Fi* ar gael yma: [Siarad gyda fi | LLYW.CYMRU](https://llyw.cymru/siaradgydafi)

Mae sgiliau cyfathrebu'n cael eu cyfoethogi gan oedolion sydd yn modelu sgiliau cyfathrebu da, gan gynnwys cymryd rhan mewn cyd-feddwl parhaus a defnyddio cwestiynau penagored yn effeithiol. (Llywodraeth Cymru, 2021)

Rhestr Wirio Rhyngweithio Rhwng Oedolion a Phlant

Defnyddiwch y rhestr wirio hon i adfyfrio ar eich rhyngweithiadau gyda phlant - meddylwch am un neu ddwy strategaeth newydd yr hoffech eu defnyddio'n fwy rheolaidd. Efallai yr hoffech rannu'r strategaethau gyda theuluoedd hefyd.

Strategaethau i annog cyfathrebu	Yn gwneud hyn yn barod	Gallwn wneud mwy o hyn
Rwy'n eistedd yn wynebu fy mhlentyn ar eu lefel nhw wrth chwarae. <i>(Wyneb-yn wyneb)</i>		
Rwy'n gadael i fy mhlentyn ddewis beth i'w chwarae. <i>(Arsylwi)</i>		
Rwy'n rhoi amser i fy mhlentyn i gyfathrebu trwy adael tawelwch. <i>(Aros/Gwranddo)</i>		
Rwy'n ymuno ac yn chwarae fel y mae fy mhlentyn eisiau chwarae. <i>(Dilyn eu harweiniad)</i>		
Rwy'n sylwi ac yn siarad am yr hyn sydd o ddiddordeb i fy mhlentyn. <i>(Cynnig sylwadau)</i>		
Rwy'n ymateb hyd yn oed pan na fyddaf yn eu deall trwy gopiö neu ddweud yr hyn y maent yn ceisio'i ddweud wrthyf. <i>(Dynwared/Dehongli)</i>		
Rwy'n ehangu ar yr hyn y mae fy mhlentyn yn ei ddweud trwy ddweud brawddeg sy'n ramadegol gywir. <i>(Ychwanegu Mwy o Eiriau)</i>		
Rwy'n defnyddio mwy o sylwadau na chwestiynau. <i>(Lleihau'r pwysau)</i>		
Rwy'n cymryd fy nhro i ymateb i fy mhlentyn pan fydd yn ceisio dweud rhywbeth wrthyf, er mwyn cadw'r sgwrs i fynd. <i>(Cymryd tro)</i>		

Addaswyd o *Lwybr Iaith Gynnar Cymru 2019*

Mae'r oedolion sy'n galluogi dysgu yn rhai sy'n ymateb, gan ddod o hyd i donfedd gyfathrebu'r dysgwyr a dehongli sut maen nhw'n cyfathrebu drwy'r hyn y maen nhw'n ei wneud, yn ei ddweud a sut maen nhw'n ymddwyn, gan ymateb yn sensitif i hyrwyddo cyd-ddealltwriaeth. Maen nhw'n datblygu hyder y dysgwyr i gyfathrebu ag eraill drwy werthfawrogi eu hymdrechion i fynegi eu safbwyntiau, eu teimladau, eu syniadau a'u barn. Maen nhw'n dangos dealltwriaeth bod dysgu cyfathrebu yn broses wahanol ar gyfer pob unigolyn, a bod dysgwyr yn meithrin a datblygu sgiliau yn eu hamser eu hunain. <https://hwb.gov.wales/cwricwlwm-i-gymru/cynllunio-eich-cwricwlwm/ystyriaethau-gweithredu-ac-ymarferol/#enabling-learning> Llywodraeth Cymru (2022)

Cyngor ychwanegol

Atal Dweud

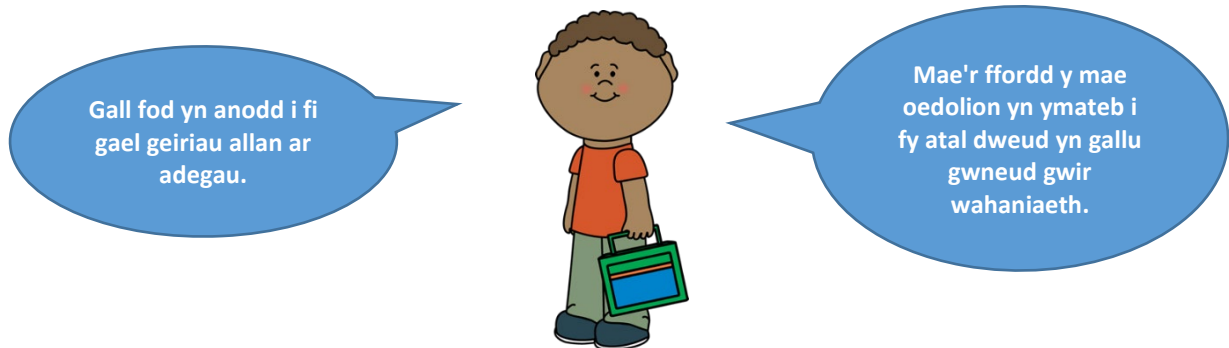
Mae'n normal i blentyn ailadrodd geiriau ac ymadroddion ac oedi trwy ddefnyddio "ym" ac "y". Bydd hyd at 8% o blant, neu tua un o bob 12 plentyn, yn profi atal dweud, a hynny fel arfer rhwng dwy flwydd oed a phum mlwydd oed. Mae ymddygiadau'n amrywio o blentyn i blentyn ac mae atal dweud yn gallu mynd a dod am ddiwrnodau, wythnosau neu fisoedd ar y tro.

Beth yw atal dweud?

Efallai y sylwch chi fod y plentyn yn ailadrodd rhannau o eiriau sawl gwaith (ma, ma, ma, mami) neu'n ymestyn synau mewn gair ('Dw i eisiau sssstori'). Gall ymddangos fod ambell blentyn yn methu â dechrau arni ac nad oes unrhyw sŵn yn dod allan am sawl eiliad ('... mae gen i dedi'). Efallai eu bod yn gwneud symudiadau tyn a herciog ac efallai y byddant yn newid y gair yr oeddent yn mynd i'w ddweud ac yn defnyddio gair arall yn lle, er mwyn osgoi'r atal dweud.

Gall rhuglder plentyn (graddau'r atal dweud) newid, gan ddibynnu ar:

- y sefyllfa e.e. os yw'n swnllyd neu'n dawel, wedi'u rhuthro neu'n hamddenol, gartref neu yn y feithrinfa/ysgol
- gyda phwy y mae'n siarad e.e. ffrindiau, rhieni, athrawon, dieithriaid, anifeiliaid anwes, teganau, eu hunain.
- yr hyn maen nhw eisiau ei ddweud e.e. os yw'n gymhleth neu'n hawdd, os yw'r geiriau'n newydd neu'n gyfarwydd.
- sut y mae'n teimlo e.e. yn anhwylyd, yn flinedig, yn bryderus, wedi'u hymlacio, yn gyffrous, yn hyderus.



Dyma ambell i ffordd i helpu:

- ☞ Siaradwch yn arafach
- ☞ Peidiwch â dweud wrth y plentyn i 'arafu' neu 'gymryd anadl ddofn'.
- ☞ Cynlluniwch amser 1-i-1 bob dydd lle nad yw'r plentyn yn cystadlu am eich sylw.
- ☞ Cyfyngwch ar gwestiynau a gadewch ddigon o amser i'r plentyn ateb.
- ☞ Defnyddiwch frawddegau byr, syml.
- ☞ Cadwch gyswllt llygaid.
- ☞ Gwrandewch ar *beth* mae'r plentyn yn ei ddweud, nid sut mae'n ei ddweud.
- ☞ Oedwch cyn ateb cwestiynau er mwyn dangos eich bod yn meddwl cyn siarad.
- ☞ Siaradwch am yr atal dweud - tawelwch feddwl y plentyn fel y byddech yn ei wneud ar gyfer unrhyw anhawster arall.

Dolenni defnyddiol:

Gwefan STAMMA: www.stamma.org mae yna daflen '[Stammering in Pre-Schoolers](#)'.

Mudandod Dethol

Efallai y bydd gan rai plant ofn (ffobia) i bobl benodol glywed eu llais. Fel arfer, mae'r plant hyn yn gallu siarad yn rhwydd gartref ond maent yn fud neu'n dawel iawn mewn sefyllfaoedd eraill, er enghraifft yn y feithrinfa. Fel arfer, nid ydynt yn siarad â'u hathrawon ac efallai y byddant yn fud gyda'u cyfoedion, er efallai y gallant gyfathrebu heb eiriau.

Fel arfer, mae mudandod dethol yn dechrau yn y blynyddoedd cyn-ysgol, yn aml pan fydd plentyn yn dechrau yn y feithrinfa. Mae'n bwysig cofio nad gwrthod siarad neu ddewis peidio â siarad y mae'r plentyn. Mae'n methu â siarad - yn llythrennol - oherwydd ymateb difrifol o orbryder.

*Mae mudandod dethol yn effeithio ar tua 1 o bob 140 plentyn ifanc.
Mae'n fwy cyffredin ymhlith merched a phlant sy'n dysgu ail iaith.*

Dyma ambell i ffordd i helpu:

- 👉 Rhowch amser i'r plentyn i 'gynhesu' a chyfarwyddo â'r sefyllfa neu'r gweithgaredd newydd cyn disgwyl iddynt siarad.
- 👉 Canolbwyntiwch ar gael hwyl, yn hytrach na siarad.
- 👉 Eisteddwrth wrth ymyl y plentyn, yn hytrach na gyferbyn â nhw.
- 👉 Arbrofwch gyda chyswllt llygaid - peidiwch â gwneud môr a mynydd o'r peth (efallai y bydd y plentyn yn llwyddo i siarad yn well heb gyswllt llygaid uniongyrchol).
- 👉 Canolbwyntiwch gyda'ch gilydd ar weithgaredd, yn hytrach nag ar y plentyn e.e. toes.
- 👉 Rhowch lai o bwysau ar siarad - defnyddiwch sylwadau neu 'feddwl yn uchel' yn lle cwestiynau e.e. "Rwy'ti'n rhoio'r toes yn denau" neu "Sgw'n i pa dorrwr hoffet ti?..."
- 👉 Defnyddiwch iaith syml. Cefnogwch gyda chiwiau gweledol lle'n bosibl e.e. llun, gwrthrych.
- 👉 Ymatebwch yn bositif i bob ymdrech gan y plentyn i ymuno ac i ryngweithio ag eraill (e.e. pasio neu rannu teganau, nodio, pwyntio).
- 👉 Pan fydd y plentyn ddim yn siarad, ceisiwch beidio â gwneud mor a mynydd o'r peth. Ymatebwch yn gynnes fel petaent wedi ymateb fel yr oeddech yn ei ddisgwyl.
- 👉 Rhowch amser i'r plentyn ymateb, heb siarad dros y plentyn (cyfrwch i 10 yn eich pen).
- 👉 Parhewch â'r 'ddeialog', hyd yn oed os nad yw'r plentyn yn ymateb gyda geiriau e.e. "Rwy'ti'n pwyntio at y torrwr siâp seren. Dyma ti."
- 👉 Chwiliwch am bethau i'w canmol yn hytrach na'u siarad e.e. eu creadigaeth o does.

Dangos i mi dy fod yn deall fy mod i eisiau siarad ond yn ei chael yn anodd ar adegau.

Dolenni defnyddiol:

Gwefan SMIRA: www.selectivemutism.org.uk

Gwefan NHS UK: <https://www.nhs.uk/mental-health/conditions/selective-mutism/>



Amlieithrwydd

Yn aml, mae plant sy'n dysgu iaith ychwanegol yn mynd trwy gyfnod tawel, lle efallai na fyddant yn dweud unrhyw beth am sawl mis mewn amgylchedd newydd. Mae hwn yn gam naturiol a ni ddylid ei ddrysu gyda mudandod dethol.

Nid yw amlieithrwydd yn achosi anhwylderau cyfathrebu - mae yna dystiolaeth sylweddol fod dysgu siarad a defnyddio mwy nag un iaith yn gallu bod o fudd i gynnydd cymdeithasol, academaidd a deallusol cyffredinol plant.

Mae cyfuno ieithoedd yn rhan arferol o ddatblygiad iaith amlieithog.

Dyma ambell ffordd i helpu:

- 👉 Anogwch rieni i siarad â'u plant gan ddefnyddio'r iaith y maent fwyaf cyffyrddus yn ei defnyddio. Ansawdd y cyfathrebu rhwng y rhiant a'r plentyn sydd bwysicaf.
- 👉 Rhowch amser i'r plentyn i wrando ac i ymateb; i gyfarwyddo ag iaith y lleoliad ac i addasu at arferion newydd.
- 👉 Anogwch unrhyw ymgais i gyfathrebu mewn unrhyw ffordd neu unrhyw iaith - dangoswch iddynt fod gennych ddiddordeb.
- 👉 Defnyddiwch eiriau ac ystumiau cyson ac ailadroddwch lawer.
- 👉 Os yw'r ddau riant yn siarad â'r plentyn gan ddefnyddio ieithoedd gwahanol, mae'n naturiol newid rhwng y ddwy iaith. Mae rhai geiriau'n teimlo'n fwy naturiol mewn un iaith na'r llall.
- 👉 Trochwch y plentyn mewn amgylchedd sydd ag iaith gyfoethog, o'r dechrau.
- 👉 Hybwch a gwerthfawrogwch iaith y cartref, trwy ddefnyddio adnoddau diwylliannol addas.
- 👉 Gofynnwch i rieni rannu rhestr syml o 10 i 20 o eiriau a ddefnyddir yn aml yn iaith y cartref.



Dolenni defnyddiol:

Oxford Brookes Babylab – bilingualism: <https://babylab.brookes.ac.uk/bilingualism>

Cyfeiriadau:

Trwy gydol y canllaw, cyfeiriwyd at ddatblygiad nodweddiadol sgiliau lleferydd, iaith a chyfathrebu. Mae'n bwysig cydnabod bod pob plentyn yn datblygu ar wahanol gyfraddau ac i nodi a chefnogi cam datblygu'r plentyn.

Defnyddiwyd y dogfennau canlynol fel ffynhonnell gyfeirio i nodi datblygiad nodweddiadol lleferydd, iaith a chyfathrebu ar gyfer plant rhwng 0 - 3b11m ac i ddarparu cynnwys ategol:

- *Llwybr Iaith Gynnar Cymru Gyfan* (2019)
- *Adeiladwyr Iaith Cynnar*, ELKLAN (2016)
- *Adeiladwyr Iaith 0-3*, ELKLAN (2013)
- *Dysgu Siarad: Cyfnodau Datblygiad Iaith a Lleferydd* (Llywodraeth Cymru, Siarad gyda Fi)
- *The impact of nonverbal ability on prevalence and clinical presentation of language disorder: evidence from a population study*, Norbury et al (2016)
- *Teaching Talking 2nd Edition*, Ann Locke (2005)
- *Siarad gyda Fi: Cynllun Cyflawni ar gyfer Lleferydd, Iaith a Chyfathrebu*, Llywodraeth Cymru (2020)
- *Siarad gyda Fi: Adnodd Llwybr Hyfforddiant Lleferydd, Iaith a Chyfathrebu Cymru Gyfan*, Llywodraeth Cymru (2021)
- *Cwricwlwm ar gyfer Lleoliadau Meithrin a Ariennir nas Cynhelir*, Llywodraeth Cymru (2021)
[Cwricwlwm ar gyfer lleoliadau meithrin a ariennir nas cynhelir](#)

Gwefannau defnyddiol a dolenni at adnoddau ar-lein:

- 🔗 **Therapi Lleferydd ac Iaith Bwrdd Iechyd Prifysgol Aneurin Bevan:**
- 🔗 [Therapi Lleferydd ac Iaith - Bwrdd Iechyd Prifysgol Aneurin Bevan \(gig.cymru\)](#)
 - ∞ [Helpu'ch plentyn i ddysgu am iaith](#)
 - ∞ [Helpu plant sy'n siarad ag atal](#)
 - ∞ [Helpu'ch plentyn gyda lleferydd aneglur](#)
 - ∞ [Synau Lleferydd – Canllaw i Rien](#)
 - ∞ [Tips for Talking - children aged 3y -3y11m](#)
- 🔗 **ABC Does** www.abcdoes.com
- 🔗 **Afasic** www.afasic.org.uk
- 🔗 **BookTrust Cymru** [BookTrust Cymru | BookTrust](#)
- 🔗 **BBC Plant Bach Hapus** [Plant Bach Hapus - BBC Tiny Happy People](#)
- 🔗 **Charles Sturt University** <https://www.csu.edu.au/research/multilingual-speech/speech-acquisition>

- 🔗 **Early childhood play, learning and care in Wales** <https://hwb.gov.wales/curriculum-for-wales/early-childhood-play-learning-and-care-in-wales/>
- 🔗 **Elizabeth Jarman** <https://elizabethjarman.com/>
- 🔗 **ELKLAN** <https://www.elklan.co.uk/>
- 🔗 **The HANEN Centre** www.hanen.org
- 🔗 **Better Health Start for Life** <https://www.nhs.uk/start-for-life/toddler/learning-to-talk/learning-to-talk-3-to-5-years/>
- 🔗 **Speech and Language UK** <https://speechandlanguage.org.uk/>
- 🔗 **Mudiad Meithrin** <https://www.meithrin.cymru>
- 🔗 **NSPCC** [Look, Say, Sing, Play - Brain-building tips | NSPCC](#)
- 🔗 **Oxford Brookes Babylab**
 - ∞ <https://babylab.brookes.ac.uk/bilingualism>
 - ∞ <https://babylab.brookes.ac.uk/language-development/early-language-development>
- 🔗 **Small Talk** <https://wordsforlife.org.uk/>
- 🔗 **Speech, Language & Communication Framework** <https://www.slcframework.org.uk/>
- 🔗 **Llywodraeth Cymru** www.llyw.cymru
 - ∞ <https://llyw.cymru/siarad-gyda-fi-cynllun-cyflawni-ar-gyfer-lleferydd-iaith-chyfathrebu>
 - ∞ [Siarad gyda fi | LLYW.CYMRU](#)
 - ∞ [Cwricwlwm-i-gymru/cwricwlwm-ar-gyfer-lleoliadau-meithrin-a-ariennir-nas-cynhelir/](https://llyw.cymru/cwricwlwm-i-gymru/cwricwlwm-ar-gyfer-lleoliadau-meithrin-a-ariennir-nas-cynhelir/)
 - ∞ [Cwricwlwm-i-gymru Gweithredu-ac-ymarferol](#)
 - ∞ [Deall y pum llwybr datblygu ac addysgeg](#)