



Llywodraeth Cymru  
Welsh Government



**PCAC  
PEDW**

Penderfyniadau Cynllunio  
ac Amgylchedd **Cymru**  
Planning & Environment  
Decisions **Wales**

# Pecyn Recriwtio Arolygwyr Cynllunio



## Diolch i chi am eich diddordeb mewn gweithio â ni yn Penderfyniadau Cynllunio ac Amgylchedd Cymru (PCAC).

Gan y sefydlwyd PCAC ym mis Hydref 2021, mae'n sefydliad cymharol ifanc o hyd, ond roedd gennym sylfaen dda ar ôl trosglwyddo'r rhan fwyaf o'n cydweithwyr o gyn-sefydliad yr Arolygiaeth Gynllunio yng Nghymru, a ddaeth â'u blynyddoedd o brofiad a gwybodaeth amhrisiadwy. Mae gwaith i'w wneud o hyd o ran darparu lefel y gwasanaeth yr hoffem ei darparu. Buom yn recriwtio staff newydd ac yn cefnogi cydweithwyr newydd a phresennol i gyflawni ein nod cytûn o ddarparu penderfyniadau cynllunio ac amgylcheddol amserol ac o ansawdd da ar ran Gweinidogion Cymru. Byddem wrth ein bodd pe byddech yn ymuno â ni.

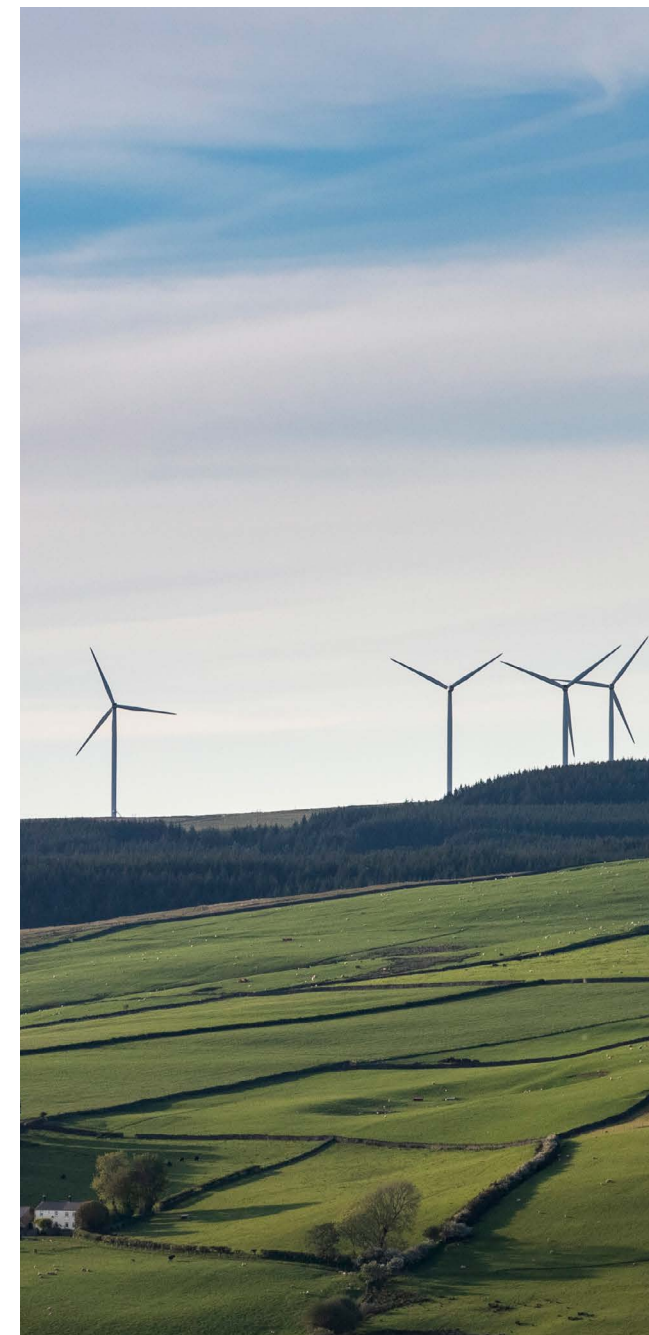
Pan ymunais â PCAC ym mis Mawrth 2022, cefais groeso cynnes gan y tîm cyfan, a darganfûm eu bod yn ymroddedig, yn deg, yn agored ac yn hynod broffesiynol ym mhopeth a wnânt. Rydym yn elwa o fod yn rhan o Lywodraeth Cymru ehangach, gan eistedd o fewn y Grŵp Prif Swyddogion Gweithredol ochr yn ochr â'r Arolygiaethau eraill. Rydym yn gwbl ar wahân i Gyfarwyddiaeth Gynllunio Llywodraeth Cymru ac adrannau cleientiaid eraill, sy'n pennu'r agenda polisi a deddfwriaethol ar gyfer ein gwaith achos er mwyn sicrhau bod ein didueddrwydd a'n hannibyniaeth yn ddiymatal.

Mae gennym ymrwymiad cryf i fuddsoddi mewn pobl ac, fel Arolygydd Cynllunio yn PCAC, gallwch ddisgwyl cael eich cefnogi yn eich hyfforddiant a'ch datblygiad, eich lles a'ch twf proffesiynol.

Byddwch yn gweithio gartref, yn bennaf, ond bydd gennych gysylltiad rheolaidd â gweddill tîm PCAC, gan gynnwys ein Cyfarfodydd Grŵp Arolygwyr chwarterol, lle'r ydym yn dod at ein gilydd mewn lleoliadau amrywiol ledled Cymru ar gyfer hyfforddiant a datblygiad, yn ogystal â meithrin tîm a chymdeithasu. Mae tîm gweithredol PCAC yn cynnig cefnogaeth wych i'n Harolygwyr Cynllunio fel y gallwch ganolbwyntio ar y prif waith, sef gwneud penderfyniadau. Gallwch ddibynnu hefyd ar Dîm Arweinyddiaeth gefnogol a hawdd mynd ato, gan gynnwys ein Rheolwr Arolygwyr Cynllunio a fydd yn rhoi cyngor proffesiynol a thechnegol i chi ar eich gwaith achos, yn ôl yr angen.

Gallaf ddweud heb air o gelwydd fy mod wrth fy modd yn gweithio i PCAC ac rwy'n siŵr y byddwch chithau, hefyd. Rwy'n edrych ymlaen at dyfu ein tîm o Arolygwyr Cynllunio i ymateb i'r galw cynyddol am ein gwasanaethau ac rwy'n gobeithio yr hoffech fod yn rhan o'r daith honno. Os felly, bydd y pecyn hwn yn rhoi gwybod i chi am bopeth y mae angen i chi ei wybod am sut beth yw bod yn Arolygydd Cynllunio i PCAC a sut i wneud cais.

**Vicky Robinson, Prif Arolygydd Cynllunio**



## Cyflwyniad

Mae'r pecyn recriwtio hwn yn rhoi gwybod i unrhyw un sydd â diddordeb mewn gyrfa fel Arolygydd Cynllunio yn Penderfyniadau Cynllunio ac Amgylchedd Cymru (PCAC). Mae'n cyflwyno PCAC a'r gwaith rydym yn ei wneud ar ran Gweinidogion Cymru. Mae'n disgrifio rôl Arolygydd Cynllunio yn PCAC ac yn amlinellu pa gefnogaeth y gallech ei disgwyl gennym ni ar y dechrau, yn ystod eich cyfnod prawf a'r tu hwnt i hynny. I gloi, mae'n rhoi gwybodaeth am wneud cais am rôl Arolygydd Cynllunio yn PCAC, ynghyd â rhai cynghorion campus ar gyfer llwyddo.

Mae'r rhan fwyaf o Arolygwyr Cynllunio yn ymuno ac yn aros yn y swydd am flynyddoedd lawer. Maent yn ei gweld yn yrfa heriol ond gwerth chweil ac mae ganddynt lefelau uchred o falchder a boddhad yn eu gwaith. Mewn arolwg diweddar o Arolygwyr Cynllunio PCAC, dywedodd 93% ohonynt y byddent yn argymhell y swydd i bobl eraill.

Mae'n gyfle cyffrous am swydd i unrhyw un sydd â'r wybodaeth, profiad a'r medrau perthnasol. Rydym yn chwilio am y gorau all i ddod i ymuno â ni, a bydd y pecyn hwn yn eich helpu i ddangos ai chi yw hynny.

### ► Pwy yw PCAC a beth ydym yn ei wneud?

Mae gweithrediad effeithlon y system gynllunio yn rhan annatod o gyflawni Rhaglen Lywodraethu 2021 i 2026 Llywodraeth Cymru. Trwy brosesu ceisiadau ar gyfer prosiectau seilwaith, cynllunio a gwaith achos amgylcheddol arall ac archwilio Cynlluniau Datblygu Lleol a Chynlluniau Datblygu Strategol, bydd PCAC yn hollbwysig o ran cyflawni amcanion Llywodraeth Cymru, sef: adeiladu economi gryfach a gwyrddach wrth inni ddatgarboneiddio cymaint â phosibl; ymateb i'r newid yn yr hinsawdd a'r argyfwng natur; a gwneud ein dinasoedd, ein trefi a'n pentrefi yn lleoedd gwell fyth i fyw a gweithio ynddynt.

Uchelgais gyffredinol PCAC yw:

'Ymdrin â gwaith achos mewn ffordd amserol, deg, ddiduedd ac agored i gyflawni ar gyfer ein rhanddeiliaid a galluogi canlyniadau cynllunio da.'

Rydym yn rheoli gwaith achos yn ymwneud â datblygu a defnyddio tir er budd y cyhoedd:

- Apeliadau cynllunio a gorfodi
- Ceisiadau ar gyfer Datblygiadau o Arwyddocâd Cenedlaethol (DNS)
- Archwilio Cynlluniau Datblygu Strategol a Lleol (CDSau a CDLLau)
- Ceisiadau cynllunio sy'n cael eu galw i mewn i'w penderfynu gan Weinidogion Cymru
- Apeliadau trwyddedau a chaniatâd amgylcheddol
- Gorchmynion prynu gorfodol
- Apeliadau systemau draenio cynaliadwy
- Tir comin
- Hawliau tramwy

Mae PCAC yn ymroi i gefnogi datblygu cynaliadwy trwy ddarparu gwasanaeth agored, teg a diduedd sy'n bodloni anghenion ein holl gwsmeriaid ac yn chwarae rôl bwysig yn y gwasanaeth cynllunio yng Nghymru.

Rydym hefyd yn gweithio ar y cyd â phobl a sefydliadau eraill i ddarparu gwasanaethau. Wrth weithio ar y cyd, byddwn yn sicrhau ein bod yn cynnal ein proffesiynoldeb a'n didueddrwydd bob tro er mwyn sicrhau y gall rhanddeiliaid fod yn sicr o ansawdd ac uniondeb ein penderfyniadau. Mae popeth rydym yn ei wneud yn effeithio ar fywydau pobl ac rydym yn ymfalchiö mewn trin pawb yn deg, gan gynnal ein hannibyniaeth a'n didueddrwydd a gwneud popeth yn dda.

Mae gennym brofiad sylweddol mewn gweithdrefnau apelio a, thrwy benderfyniadau ac argymhellion Arolygydd, gweithredu polisi

lleol a chenedlaethol. Nid lle PCAC yw cwestiynu nod polisi. Fodd bynnag, gall PCAC gynghori ei is-adrannau cleientiaid a'r rhai sy'n dymuno cyflwyno gweithdrefnau apêl sy'n berthnasol i swyddogaeth PCAC, ar effeithiolrwydd unrhwy newid neu newid i bolisiau neu weithdrefnau y maent yn eu hystyried.

Mae cynrychiolwyr PCAC yn gweithio'n uniongyrchol â swyddogion awdurdodau lleol ac aelodau etholedig i'w helpu i fabwysiadu Cynlluniau Datblygu Strategol a Lleol a hyfforddi ac uwchsgilio aelodau a swyddogion llywodraeth leol.

Mae gan PCAC dîm o 53 o staff ac mae ein strwythur i'w weld dros y dudalen.

Mae'r Prif Arolygydd Cynllunio yn gyfrifol am arwain a rheoli PCAC yn gyffredinol, gan sicrhau ei fod yn effeithiol ac yn addas i'r diben. Mae hyn yn cynnwys arweinyddiaeth ar faterion gweithredol a phroffesiynol. Caiff ei chefnogi gan y Dirprwy Brif Arolygydd Cynllunio, sydd hefyd yn darparu trosolwg strategol ar gyfer swyddogaeth gwybodaeth PCAC a'r Tîm Cynllunio a'r Amgylchedd.

Caiff ein dau Grŵp Arolygwyr eu harwain gan Reolwyr Arolygwyr Cynllunio gyda chefnogaeth gan Reolwyr Cynorthwyol Arolygwyr Cynllunio ac mae'r timau hyn yn gyfrifol am baratoi adroddiadau ar gyfer Gweinidog Cymru a gwneud penderfyniadau ar ei ran.

Mae'r Tîm Cynllunio a'r Amgylchedd yn cefnogi Arolygwyr Cynllunio ar waith achos mawr, fel Archwiliadau DNS a CDLLau, yn ogystal ag ymgymryd â gwaith achos penodol a rhoi cyngor yn ymwneud â materion arbenigol, fel Asesiadau o'r Effaith Amgylcheddol.

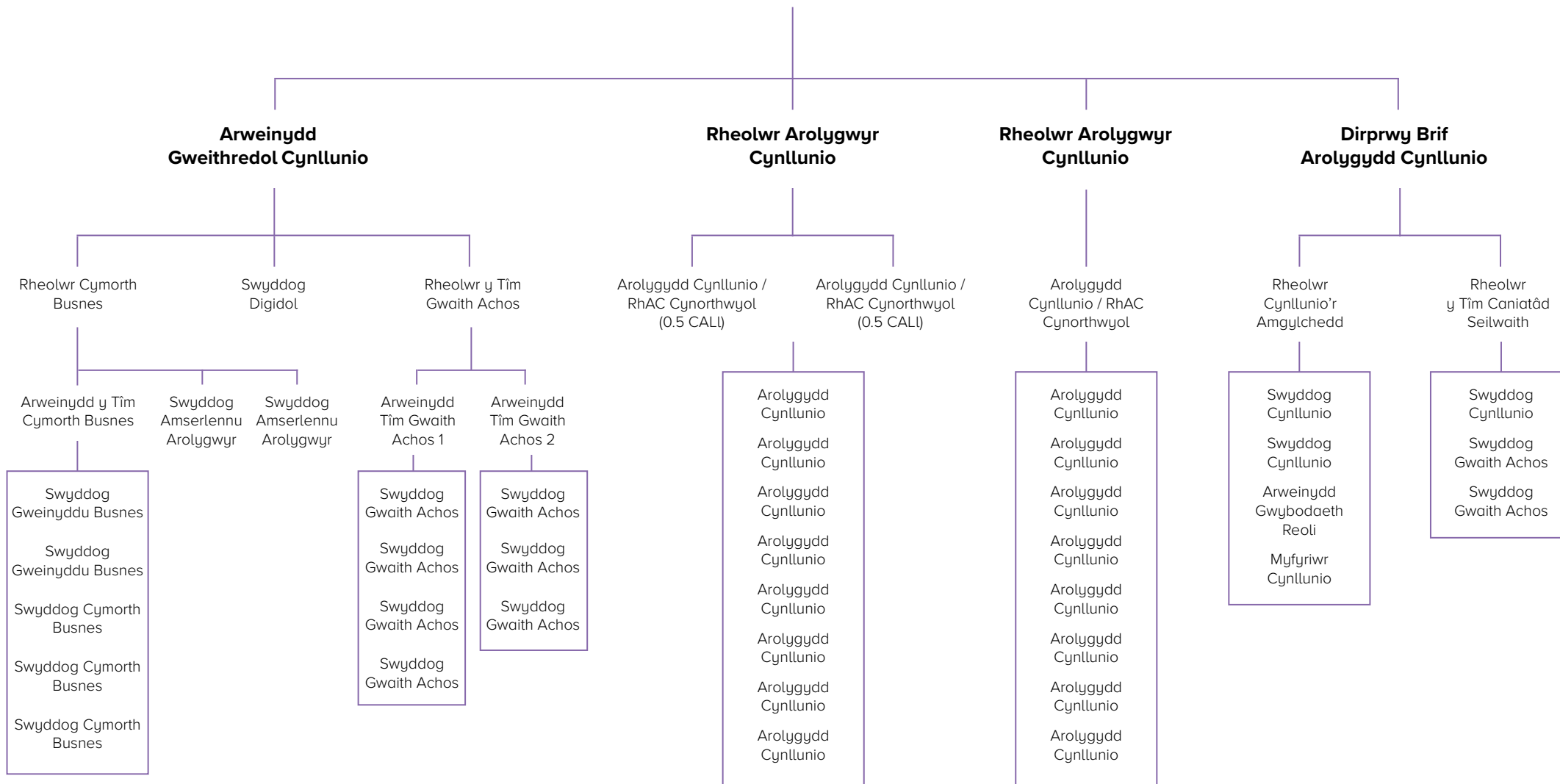
Mae'r Arweinydd Gweithredol yn darparu trosolwg strategol o swyddogaethau Cymorth a Gweinyddu Busnes PCAC. Mae'r Swyddogion 'Amserlennu Arolygwyr' yn dyrannu gwaith achos i'r Arolygwyr mewn modd amserol ac effeithlon ac yn cysylltu â rhanddeiliaid i drefnu Gwrandawriadau ac Ymchwiliadau. Mae'r timau gwaith achos a chymorth busnes yn gyfrifol am dderbyn, cofrestru, dilysu a chychwyn apeliadau ac adolygu a dosbarthu penderfyniadau ac adroddiadau. Mae'r Tîm Cymorth Busnes hefyd yn gyfrifol am gyllid a swyddogaethau cefn swyddfa a chymorth cwsmeriaid eraill.

*"Mae gweithio fel Arolygydd Cynllunio yng Nghymru yn wych. Er ein bod ni'n gweithio'n annibynnol, mae natur gefnogol tîm PCAC yn golygu nad ydych chi byth yn teimlo'n arunig. Mae'r gwaith yn heriol ac yn werth chweil, ac mae cyfleoedd gwych i gaffael sgiliau newydd mewn mathau penodol o waith achos wrth i'ch gyrfya symud yn ei blaen. Mae'r polisi gweithio hyblyg hefyd wedi fy helpu i gyflawni'r cydbwysedd rhwng gwaith a bywyd roeddwn i ei eisiau erioed!"*

**Paul Selby, Arolygydd Cynllunio**



## Prif Arolygydd Cynllunio



## Rôl Arolygydd Cynllunio PCAC

Mae Arolygwyr Cynllunio yn archwilwyr a phenderfynwyr ar gyfer amrywiaeth eang o waith achos cynllunio ac amgylcheddol ar draws Cymru gyfan. Maent yn gweithredu ar ran Gweinidogion Cymru.

Mae gan Arolygwyr rôl lled-farnwrol o ran ffurfio'r amgylchedd adeiledig, gan gyflafareddu mewn anghydfodau yn ymwneud â materion defnydd tir ac amgylcheddol. Mae arolygwyr yn dribiwnlysoedd annibynnol; mae eu penderfyniadau'n gyfrwymol a dim ond yn yr Uchel Lys y gellir eu gwrthdroi. Maent hefyd yn gwneud argymhellion i Weinidogion ar achosion sy'n cael eu hadennill ar gyfer penderfyniad Gweinidogol. Mae Arolygwyr yn annibynnol ac yn ddiuedd, a rhaid iddynt gael eu gweld felly.

Er bod PCAC yn darparu hyfforddiant, gwybodaeth, arweiniad a mentora parhaus, ynghyd â mesurau sicrhau ansawdd eraill, mae Arolygwyr yn gweithio ar eu pen eu hunain a heb gyfarwyddyd gan bobl eraill. Yr Arolygydd sy'n gwneud y penderfyniad, nid PCAC, ac ef/hi sy'n gyfrifol am y penderfyniad hwnnw neu, yn achos penderfyniadau Gweinidogol, argymhelliad yr adroddiad. Felly, mae angen i Arolygwyr fod yn benderfynwyr hyderus, bod ag ymagwedd drefnus at waith achos a bod yn wydn wrth weithio'n annibynnol. Mae bod yn drefnus a bod â llygad craff am fanylion yn rhinweddau gwerthfawr.

Yn PCAC, gall Arolygwyr Cynllunio weithio ar draws ein hystod lawn o waith achos, yn amodol ar eu profiad a'u set sgiliau. Mae ein prif waith yn cynnwys:

**Apeliadau** – Yn amrywio o estyniadau tai, gorchmynion cadw coed, hysbysiadau gorfodi, hyd at ddatblygiadau tai neu fasnachol mawr.

**Archwiliadau** – Mae Arolygwyr yn archwilio Cynlluniau Datblygu Strategol a Lleol sy'n cael eu paratoi gan y 25 Awdurdod Cynllunio Lleol yng Nghymru.

**Ceisiadau** – Mae Arolygwyr yn ystyried ceisiadau ar gyfer Datblygiadau o Arwyddocâd Cenedlaethol, fel ffermydd gwynt a solar a cheisiadau eraill sy'n cael eu hadfer i'w penderfynu gan Weinidogion Cymru.

Yn PCAC, mae Arolygwyr Cynllunio yn dechrau gyda ni trwy ymdrin ag ystod eang o waith achos trwy sylwadau ysgrifenedig. Trwy raglen o hyfforddiant, maent yn dysgu'r sgiliau i gynnal gwrandawiriadau ac yn trosi'n raddol i achosion mwy cymhleth. Pan fydd Arolygwyr wedi ennill profiad sylweddol, byddant yn ymgymryd ag ystod eang o waith achos ag ystyriaethau mwy cymhleth ac yn cynnal ymchwiliadau cyhoeddus. Gallech gael eich penodi i gynnal archwiliadau o Gynlluniau Datblygu Lleol neu geisiadau ar gyfer Datblygiadau o Arwyddocâd Cenedlaethol.

Dros amser, byddwch yn datblygu'r wybodaeth a'r sgiliau i ymdrin â gwaith achos arbenigol neu gymhleth arall.

*“Ar ôl bod yn Arolygydd Cynllunio ers dros 20 mlynedd, gallaf ddweud yn sicr, gyda PCAC, byddwch yn gallu manteisio ar hyfforddiant a dysgu o safon uchel iawn, digonedd o gyfleoedd am ddatblygiad personol a phroffesiynol, ystod eang o waith achos a thîm arbennig o gyfeillgar a chydweithredol ar draws pob lefel.”*

### Penny Davies, Arolygydd Cynllunio

Ar ôl cwblhau'r hyfforddiant cychwynnol a'r cyfnod prawf, bydd Arolygwyr Cynllunio yn cael eu penodi'n 'Arweinydd Pwnc' ar gyfer maes pwnc, fel arfer. Mae Arweinwyr Pwnc yn gyfrifol am: fod yn ymwybodol o newidiadau perthnasol i bolisi a chyfraith achosion; rhoi gwybod i bobl eraill am faterion sy'n ymwneud â'u maes pwnc a all effeithio ar benderfyniadau; adolygu penodau Llawlyfr Hyfforddiant i Arolygwyr ar gyfer eu pwnc; darparu hyfforddiant sy'n berthnasol i'r maes pwnc, yn ôl y gofyn; a sicrhau bod templedi sy'n berthnasol i'r maes pwnc yn gyfredol. Caiff amser ychwanegol ei neilltuo ar gyfer y tasgau hyn.

### ► Wythnos ym mywyd Arolygydd Cynllunio yn PCAC

Mae'n debyg nad oes y fath beth ag wythnos arferol i Arolygydd Cynllunio, o ystyried ystod eu gwaith a'r hyblygrwydd o ran ble a sut y caiff ei gwblhau. Mae gennym arolygwyr sy'n gweithio gartref mewn ardaloedd trefol a gwledig, ar draws Cymru gyfan. Mae rhai ohonynt yn gweithio'n amser llawn, rhai ohonynt am ran o'r wythnos a rhai am ran o'r flwyddyn.

Ambell ddiwrnod, efallai y byddwch yn penderfynu dechrau gweithio'n gynnar neu weithio'n hwyr er mwyn gallu mynd ar eich beic, cyfarfod â ffrind am goffi neu fynd i'r gampfa yn ystod y dydd. Os oes gennych chi blant, efallai yr hoffech fynd â nhw i'r ysgol neu fynd i ddigwyddiadau yn ystod y dydd, fel diwrnodau mabolgampau neu wasanaethau. Os yw eich partner gartref yn ystod y dydd, efallai yr hoffech fwynhau treulio mwy o amser gyda nhw. Cyn belled â'ch bod yn cyflwyno eich gwaith yn unol â'r safonau ansawdd ac amseroldeb gofynnol, chi sy'n dewis pryd a sut i weithio, i raddau helaeth. Ond byddwch bob amser yn cael cefnogaeth a chymorth gan eich cydweithwyr pan fydd eu hangen arnoch.

Yn gyffredinol, wrth ymgymryd ag achosion bob dydd trwy sylwadau ysgrifenedig, gallai'ch profiad o ddydd i ddydd edrych rhywbeth yn debyg i'r isod (byddai arolygwyr rhan-amser yn dilyn patrwm tebyg, ond gyda llai o achosion dros lai o ddiwrnodau). Pe byddech yn cynnal gwrandawriad cyhoeddus, byddech, yn hytrach, yn treulio'ch wythnos yn paratoi ac yn cynnal y digwyddiad, ac yna'n ysgrifennu eich penderfyniad.

### Dydd Llun

Paratoi ar gyfer eich ymweliadau safle. Darllen yr holl dystiolaeth ysgrifenedig ar gyfer pob apêl. Caiff hon ei darparu gan yr apelydd, yr awdurdod cynllunio lleol ac unrhyw breswylwyr lleol a/neu grwpiau sydd â buddiant. Beth yw'r prif faterion y bydd angen i chi eu hystyried? Pa ffactorau ychwanegol sy'n bwysig i'r apelydd, y cyngor ac unrhyw gymdogion? Beth fydd angen i chi edrych arno ar y safle? Cynlluniwch eich llwybr rhwng y safleoedd. A fyddech chi'n gyrru, yn defnyddio trafnidiaeth gyhoeddus neu'n beicio?

---

### Dydd Mawrth

Ymweliadau safle. Teithio i'r safleoedd i roi'r dystiolaeth ysgrifenedig yn ei chyd destun. Efallai y byddwch yn ymweld â gardd gefn rhywun i ystyried cynigion ar gyfer estyniad; yn cerdded i fyny ac i lawr stryd fawr i ystyried newidiadau i oriau agor siopa prydau parod; neu'n edrych o gwmpas pentref i ystyried cynllun ar gyfer annedd neu ddwy newydd. Weithiau, byddwch yn cyfarfod â'r apelydd, ei gynrychiolydd a/neu rywun o'r awdurdod cynllunio lleol. Gwnewch yn siŵr eich bod yn gweld popeth y mae angen i chi ei weld – a gwnewch nodiadau manwl o'r hyn a welwch.

Mae gennym ni system gyfeillio ar waith i chi gadw mewn cysylltiad a chadw'n ddiogel ar y safle. Mwynhewch y cyfle i weld rhan wahanol o'r wlad. Dewch o hyd i rywle braf am ginio ac i gael egwyl gysur. Os yw'r tywydd yn edrych yn wael, cofiwch eich dillad gwrth-ddŵr; efallai y byddwch y tu allan gryn amser. Bydd PCAC yn darparu'r holl gyfarpar diogelu personol sydd ei angen.

---

### Dydd Mercher – Ddydd Gwener

Ysgrifennu eich penderfyniad. Gyda budd eich nodiadau o'ch ymweliad safle, yn ogystal â'r dystiolaeth rydych wedi edrych arni eisoes, ysgrifennwch eich penderfyniadau. Gallwch ffonio eich rheolwr neu gydweithiwr arall os oes gennych unrhyw ymholiadau neu broblemau neu i gael sgwrs.

Ar ôl i chi eu cwblhau, anfonwch eich penderfyniadau i'w hanfon (neu i'w hadolygu gan un o'n darllenwyr os ydych dan hyfforddiant). Cwblhewch unrhyw waith gweinyddol a dal i fyny ag unrhyw ddiweddiadau proffesiynol a sefydliadol.

---

### Y penwythnos

Cymerwch y diwrnodau i ffwrdd. Diffoddwch eich cit TG, cuddiwch eich ffôn clyfar a chymerwch seibiant haeddiannol yn barod ar gyfer yr wythnos nesaf.

### ► Beth sydd ei angen i fod yn arolygydd?

Mae angen i chi fod â hunanhyder, hunangymhelliant a bod yn hunanddibynnol, gyda'r gallu i wneud penderfyniadau annibynnol, gweithio ar eich pen eich hun a theithio'n eang ledled Cymru. Byddwch hefyd yn rhyngweithio â'r cyhoedd, gweithwyr cynllunio proffesiynol a'ch cydweithwyr yn rheolaidd.

Bydd angen i chi fod â'r gallu i:

- ddadansoddi a galw llawer o wybodaeth, tystiolaeth a dadleuon i gof;
- ysgrifennu'n glir, yn gywir ac yn gryno er mwyn dod i gasgliadau rhesymegol, darbwyllog, sydd wedi'u rhesymu'n gadarn ac sydd wedi'u seilio ar dystiolaeth;
- cynnal digwyddiadau cyhoeddus teg a chynhwysol, gydag awdurdod, sy'n cynnwys pobl sydd â safbwyntiau gwrthdrawiadol ynghylch cynigion datblygu;
- rhyngweithio ag ystod amrywiol o bobl mewn modd sensitif ac empathig;
- rheoli amser yn effeithiol a sicrhau y caiff penderfyniadau eu cyhoeddi o fewn yr amserlenni disgwyledig; a
- defnyddio offer digidol i gefnogi eich gwaith.

### ► Dechrau yn PCAC – pa hyfforddiant a chefnogaeth gallwch chi eu disgwyl yn ystod eich cyfnod prawf a'r tu hwnt

Fel arfer, rydym yn recriwtio sawl Arolygydd Cynllunio gyda'i gilydd ac yn cydlynu'r dyddiadau dechrau fel eich bod yn rhan o garfan sy'n cael eich hyfforddi gyda'ch gilydd ac sy'n gallu cefnogi eich gilydd yn ystod yr wythnosau cynnar a'r tu hwnt. Cewch gyfle hefyd i gael Mentor a fydd yn aelod profiadol o'r tîm yno i gefnogi eich datblygiad proffesiynol, ar wahân i'ch rheolwr llinell a chymorth arall a amlinellir isod.

*“Fel Arolygydd Cynllunio a benodwyd yn ddiweddar, roedd fy hyfforddiant cychwynnol heb ei ail. Rwyf wedi cael fy nghefnogi'n llawn yn ystod y broses o ddysgu i ddod yn Arolygydd ac rwy'n mwynhau'r her newydd a phersbectif newydd ar y system gynllunio yng Nghymru yn fawr.”*

**Helen Smith, Arolygydd Cynllunio**





Byddwch yn elwa ar sesiwn ymsefydlu gychwynnol sy'n ymdrin â hanfodion yr hyn y mae angen i chi ei wybod am fod yn Arolygydd Cynllunio yn PCAC, yn un o gyflogeion Llywodraeth Cymru a Gwas Sifil. Yna, byddwch yn dechrau ar sawl wythnos o hyfforddiant dwys i ddysgu sgiliau hanfodol bod yn Arolygydd Cynllunio. Bydd hyn yn cynnwys sgiliau hanfodol fel dadansoddi tystiolaeth, paratoi ar gyfer ymweliadau safle a'u cynnal, ein hymagwedd at wneud penderfyniadau ac ysgrifennu penderfyniadau. Rydym hefyd yn ymdrin â phynciau craidd sy'n nodweddiadol o'n gwaith achos a sut i fynd i'r afael â nhw. Caiff hyfforddiant ei ddarparu gan Dîm Arweinyddiaeth PCAC ac Arolygwyr Cynllunio profiadol eraill, yn bennaf, sydd bob amser yn awyddus i rannu eu harbenigedd a chynnig mewnwelediadau gwerthfawr i'r rôl.

Byddwn yn eich cyflwyno i'n Llawlyfr Hyfforddiant i Arolygwyr, sy'n adnodd gwerthfawr dros ben. Caiff ei ddiweddarau'n barhaus i roi cyngor parhaus i bob Arolygydd ar sut i fynd i'r afael â'n gwaith achos, gan gynnwys diweddariadau o ran cyfraith achosion a pholisi a ble i chwilio am fwy o wybodaeth am faterion y gallwn eu hwynebu.

Ar ôl yr hyfforddiant cychwynnol hwn, bydd eich achosion cyntaf yn cael eu dyrannu i chi, a fydd yn waith achos sylfaenol. Fel 'Arolygydd dan Hyfforddiant', byddwch ond yn ymgymryd â gwaith trwy sylwadau ysgrifenedig (yn hytrach na Gwrandawiadau neu Ymchwiliadau) yn ystod eich 12 mis cyntaf yn PCAC.

Byddwch yn cael cyfnod prawf cychwynnol, pan gaiff eich penderfyniadau eu 'darllen' gan Arolygydd profiadol arall er mwyn sicrhau eu bod yn bodloni ein safonau ansawdd llym ac yn addas i'w cyhoeddi. Byddwch yn cael adborth manwl a chefnogaeth wrth i chi ddatblygu eich sgiliau a symud ymlaen i gynyddu faint o waith achos rydych yn ymdrin ag ef a'i gymhlethdod.

*“Fel Arolygydd newydd, roedd yr hyfforddiant cychwynnol a'r croeso cynnes iawn a gefais gan PCAC yn gadarnhaol dros ben. Mae fy nghydweithwyr yn hawdd iawn mynd atynt ac yn fwy na pharod i gynnig cymorth ag ymholiadau penodol mewn amgylchedd tîm cymdeithasgar ac effeithlon. Symudiad gyrfa gwych.”*

**Richard James, Arolygydd Cynllunio**

Bydd eich dilyniant â gwaith achos yn y dyfodol yn dibynnu ar eich amgylchiadau personol ac anghenion y busnes. Byddech yn ymgymryd â gwaith achos mwy cymhleth yn raddol ac yn cael eich hyfforddiant mewn gwaith achos arbenigol arall, yn ôl yr angen. Ar hyd eich dilyniant, byddech yn cael eich hyfforddi'n llawn a'ch cefnogi gan eich rheolwr llinell, mentor, darlennydd a gweddill tîm PCAC i gyrraedd eich potensial.

Mae amrywiaeth gwaith achos PCAC yn golygu y gallwn deilwra dilyniant Arolygwyr i fodloni diddordebau a chryfderau unigol, fel arfer. Er ei fod yn bosibl i'n Harolygwyr Cynllunio ymgymryd ag ystod lawn y gwaith achos rydym yn ei brosesu, gan gynnwys apeliadau cynllunio a gorfodi, Datblygiadau o Arwyddocâd Cenedlaethol, Archwiliadau o Gynlluniau Datblygu Strategol a Chynlluniau Datblygu Lleol (CDLL) a gwaith achos arbenigol arall, mae'r rhan fwyaf o'n Harolygwyr yn ymgymryd â gwaith yn y meysydd lle mae ganddynt diddordeb neu arbenigedd penodol. Mae rhai ohonynt yn hoffi apeliadau gorfodi, tra mae eraill yn mwynhau archwilio CDLLau. Rydym yn ffodus bod gennym ddigon o gryfder a dyfnder ar draws y tîm i gydweddu ein gwaith achos â chryfderau a diddordebau unigol.

### ► Manteision gweithio i PCAC a Llywodraeth Cymru

Yn PCAC, caiff pob Arolygydd Cynllunio ei gyflogi ar Raddfa 7. Rydym yn cynnig cyflog cystadleuol i Arolygwyr Cynllunio â dilyniant cynyddrannol blynyddol rhwng pwyntiau cyflog i frig y raddfa, yn ogystal â chynnydd chwyddiannol:

#### Graddfa 7

(Cyfraddau cyflog 2023-24)

Pwynt 1	£56,112
---------	---------

Pwynt 2	£59,273
---------	---------

Pwynt 3	£62,454
---------	---------

Pwynt 4	£67,095
---------	---------

Bydd Llywodraeth Cymru yn ad-dalu costau eich ffioedd aelodaeth a thanysgrifiadau i gyrff proffesiynol sy'n ofynnol ar gyfer y rôl sydd gennyh (e.e. MRTPI).

Bydd Llywodraeth Cymru yn ad-dalu cyflogeion ar gyfer costau ychwanegol angenrheidiol yr eir iddynt ar gyfer teithio a chynhaliadaeth wrth ymgymryd â theithiau busnes swyddogol oddi cartref, gan gynnwys aros dros nos yn ôl yr angen. Byddwch yn gallu manteisio ar geir llog ar gyfer ymweliadau safle neu, fel arall, hawlio milltiredd y byddwch yn ymgymryd ag ef yn eich cerbyd eich hun.

Fel gweithiwr cartref dynodedig byddwch yn cael offer TG a dodrefn i'ch galluogi i weithio gartref, yn ogystal ag offer diogelu personol ar gyfer gwaith ymweld â safle.

Mae holl staff Llywodraeth Cymru yn aelodau o'r Gwasanaeth Sifil ac, o ganlyniad, maent yn gymwys am y canlynol:

- Cynllun Pensiwn y Gwasanaeth Sifil
- 31 diwrnod o wyliau blynyddol (pro rata ar gyfer rhan-amser)
- Cyfleoedd hyfforddiant a datblygu
- Cynllun Beicio i'r Gwaith
- Trefniadau gweithio hyblyg Gweithio'n Glyfar
- Cynllun Ceir Gwyrdd (yn amodol ar argaeledd)
- 1 awr yr wythnos ar gyfer lles

Os ydych chi'n aelod gweithredol o Bensiwn y Gwasanaeth Sifil, gallwch barhau â'ch aelodaeth ar hyd eich cyflogaeth â ni.

Gallwn fanteisio ar adeiladau swyddfa o ansawdd uchel ledled Cymru y mae croeso i Arolygwyr ei ddefnyddio ac sy'n cynnig cyfleusterau gwych ar gyfer gweithio ar y cyd a gweithio hybrid.

Ar ben hynny, gall PCAC gynnig gwaith diddorol a boddhaus iawn oherwydd amrywiaeth y gwaith achos rydym yn ymdrin ag ef ledled Cymru.

Nid oes unrhyw ddiwrnod yn debyg i un arall a byddwch yn gweithio mewn rhai o'r rhannau prydfferthaf o'r wlad. Mae gan Gymru dri Pharc Cenedlaethol, sy'n gorchuddio 20 y cant o ehangder y wlad, pum Ardal o Harddwch Naturiol Eithriadol a nifer o Safleoedd Treftadaeth y Byd. Mae gennym dirwedd gyfoethog ac asedau treftadaeth eang y mae ein cymunedau'n eu gwerthfawrogi'n fawr. Ar yr un pryd, mae gan Gymru boblogaeth sy'n tyfu a dyheadau am dwf economaidd, yn ogystal â chynlluniau uchelgeisiol i gynhyrchu ynni adnewyddadwy ar y tir ac alltraeth. Felly, mae amrywiaeth y gwaith achos rydym yn ymdrin ag ef yn helaeth ac yn cynnig ystod amrywiol a diddorol o waith i Arolygwyr Cynllunio i'ch cadw'n ddifyr.

Mae ein Harolygwyr Cynllunio yn gwerthfawrogi'r annibyniaeth a'r ymreolaeth sydd ganddynt wrth wneud penderfyniadau, tra'n cael cefnogaeth ac arweiniad gan bobl eraill, yn ôl yr angen. Maent yn gyfrifol am reoli eu llwyth gwaith eu hunain ac yn elwa ar drefniadau gweithio hyblyg o adref.

Mae PCAC yn falch o gefnogi hyfforddiant a datblygiad ein holl gydweithwyr, gyda chyfleoedd rheolaidd ar gyfer datblygiad proffesiynol parhaus trwy gydol y flwyddyn. Caiff hwn ei ddarparu ag ystod o adnoddau hyfforddiant mewnol ac allanol ac rydym yn sicrhau bod ein Harolygwyr yn cael amser pwrpasol yn ystod yr wythnos waith i'w dreulio ar ddatblygiad proffesiynol.

### ► Gwneud cais am rôl Arolygydd Cynllunio yn PCAC

Nid yw pob Arolygydd yn gynllunydd tref. Mae gennym bobl o ystod o gefndiroedd, gan gynnwys cyfreithwyr, penseiri ac arbenigwyr amgylcheddol, ond mae proffesiynau eraill y byddai ganddynt y sgiliau a'r rhinweddau i fod yn Arolygwyr Cynllunio rhagorol, gan gynnwys peirianyddion, syrfewyr neu broffesiynau eraill lle mae eu profiad a'u cyfrifoldeb yn amlwg wedi'u seilio ar ddefnydd tir. Dylai'r profiad hwn gynnwys cyfrifoldeb am wneud penderfyniadau neu reoli prosiectau.

Rydym yn chwilio am weithwyr proffesiynol medrus sydd â'r brwdfrydedd, y sgiliau perthnasol a'r ymrwymiad i wasanaeth cyhoeddus i wneud gwaith heriol sy'n ysgogi'n ddeallusol, yn gweithio i sefydliad uchel ei barch. Os ydych chi'n credu bod gennych chi'r sgiliau a'r rhinweddau sydd eu hangen i fod yn Arolygydd Cynllunio, byddem wrth ein bodd pe byddech yn gwneud cais yn ystod ein rownd recriwtio nesaf.

Mae angen i chi fod yn aelod llawn neu siartredig o gorff proffesiynol perthnasol (fel RTPI, IEMA neu RICS – gweler ein pecynnau i ymgeiswyr am y rhestr lawn). Ond byddwn yn ystyried ymgeiswyr sy'n gallu dangos y byddent yn bodloni'r meini prawf cymhwyso ar gyfer corff proffesiynol perthnasol. Bydd ennill aelodaeth siartredig neu lawn o gorff proffesiynol perthnasol yn amod pasio prawf.

Mae sgiliau Cymraeg yn ddymunol ond nid ydynt yn hanfodol ar gyfer y rôl hon, gan fod PCAC yn darparu gwasanaethau cyfieithu yn ôl yr angen, er mwyn sicrhau y gall cyfranogwyr gyfathrebu â ni yn Gymraeg neu Saesneg. Ar hyn o bryd rydym yn cefnogi nifer o'n Arolygwyr sydd wedi dewis dysgu'r iaith.

Rhaid dethol ar gyfer penodiad i'r Gwasanaeth Sifil yn ôl teilyngdod ar sail cystadleuaeth deg ac agored:

Mae teilyngdod yn golygu penodi'r unigolyn gorau sydd ar gael, wedi'i farnu yn erbyn y meini prawf cyhoeddedig ar gyfer y rôl. Ni ddylai unrhyw un gael ei benodi i rôl oni bai ei fod yn gymwys i ymgymryd â'r rôl honno a rhaid i'r penodiad gael ei gynnig i'r unigolyn a fyddai'n ei wneud orau.

Mae teg yn golygu na ddylai fod unrhyw ragfarn wrth asesu ymgeiswyr. Rhaid i brosesau dethol fod yn wrthrychol, yn ddiuedd a chael eu cymhwyso'n gyson.

Mae cystadleuaeth agored yn golygu bod rhaid hysbysebu cyfleoedd penodi yn gyhoeddus. Rhaid i ddarpar ymgeiswyr allu manteisio'n rhesymol ar wybodaeth am y rôl a'i gofynion ac am y broses dethol. Mewn cystadleuaeth agored, rhaid i unrhyw un sy'n dymuno gwneud cais allu gwneud hynny.



Rydym yn croesawu ceisiadau yn Gymraeg a Saesneg. Dylech sicrhau eich bod wedi deall yr hyn sy'n ofynnol gennych o'r hysbyseb.

Cyn i chi wneud cais, dylech ddarllen hysbyseb y swydd yn ofalus a sicrhau y gallwch ddarparu tystiolaeth ddigonol o'r meini prawf sydd wedi'u rhestru. Mae'n werth nodi na fydd unrhyw un, y tybir nad yw'n gallu darparu tystiolaeth ddigonol yn erbyn y meini prawf sydd wedi'u rhestru yn hysbyseb y swydd yn ei gais, yn symud ymlaen i unrhyw rai o'r camau dilynol.

Mae mwy o gyngor ar wneud cais i'w weld yma: [www.llyw.cymru/swyddi-llywodraeth-cymru-canllawiau-recrwtio-ymgeiswyr-allanol-html](http://www.llyw.cymru/swyddi-llywodraeth-cymru-canllawiau-recrwtio-ymgeiswyr-allanol-html)

**Y panel recriwtio** – Fel arfer, panel o dri yw hwn, gan gynnwys un aelod o dîm PCAC, sef Rheolwr Arolygwyr Cynllunio fel arfer. Bydd gweddill y panel yn cynnwys cadeirydd (arbenigwr adnoddau dynol yn aml) ac aelod annibynnol o'r panel o rywle arall o fewn Llywodraeth Cymru. Gyda'i gilydd, maent yn sgorio, sifftio ac yn dethol ymgeiswyr addas ar hyd y camau recriwtio amrywiol ac mae ganddynt lais cyfartal yn y penodiad terfynol. Gan na fydd aelodau'r panel yn gynllunwyr nac yn arbenigwyr amgylcheddol o reidrwydd, dylech esbonio eich enghreifftiau'n glir a sut maent yn dangos yr ymddygiadau sydd wedi'u nodi ym mhecyn y swydd.

**Y Ffurflen Gais** – Wrth lenwi ffurflen gais, bydd gofyn i chi roi gwybodaeth am eich cymhwysedd, eich addysg a'ch hanes cyflogaeth. Efallai y bydd yn ofynnol i chi rhoi tystiolaeth o'ch sgiliau, profiad a gallu a restrwyd yn hysbyseb y swydd hefyd, ar ffurf enghreifftiau go iawn. Dyma'r rhan bwysicaf o'ch ffurflen gais, gan y caiff ei hasesu gan banel recriwtio.

Mae rhai ymgeiswyr yn ei gweld yn ddefnyddiol defnyddio dull STAR wrth gyflwyno tystiolaeth, gan ei fod yn darparu strwythur a ffocws ar gyfer enghreifftiau ar y ffurflen gais ac yn y cyfweiliad:

- **Sefyllfa:** disgrifiwch y cyd-destun a'ch rôl yn fras
- **Tasg:** yr her, tasg neu waith penodol y gwnaethoch ei (h)wynebu
- **Gweithredu:** beth wnaethoch chi, sut a pham y gwnaethoch hynny
- **Canlyniad:** y canlyniadau a'r hyn y gwnaethoch ei gyflawni trwy eich camau gweithredu.

Bydd y dystiolaeth y byddwch yn ei rhoi yn cael ei hasesu gan banel recriwtio (gweler yr adran asesu isod). Os yw'r panel yn cytuno bod gennych dystiolaeth ddigonol yn erbyn y meini prawf, bydd eich cais yn symud ymlaen i'r cam nesaf.

Byddwch yn cael o leiaf bum diwrnod gwaith o rybudd ar gyfer unrhyw gamau pellach (gellir ymestyn hyn os ydych yn anabl ac mae angen mwy o amser arnoch fel addasiad rhesymol). Os byddwch yn methu ar unrhyw

gam, ni fydd eich cais yn symud ymlaen i unrhyw gamau dilynol. Bydd hysbysiad o ganlyniad pob cam yn cael ei anfon at yr holl ymgeiswyr drwy'r e-bost i'w cyfeiriad e-bost cofrestredig.

**Y prawf ysgrifenedig** – Os byddwch yn llwyddiannus yn y sifft ffurflenni cais, cewch eich gwahodd i gymryd rhan mewn prawf ysgrifenedig i ddangos eich sgiliau cyfathrebu ysgrifenedig. Byddwn yn chwilio am dystiolaeth y gallwch ddadansoddi a dehongli data'n gywir i ategu penderfyniadau a chyflwyno casgliadau rhesymol mewn ffordd glir, gan fod yn ddarbwyllol, yn ôl y gofyn.

Caiff y prawf ei gynnal dan amodau rheoledig o fewn terfyn amser penodedig (h.y. amgylchedd prawf teg). Fel arfer, mae hyn yn golygu y bydd yn cael ei anfon atoch drwy'r e-bost ar amser a dyddiad penodol ac y disgwylir i chi ei anfon yn ôl drwy'r e-bost cyn pen terfyn amser penodedig (e.e. 3 awr yn ddiweddarach). Caiff y prawf ysgrifenedig ei asesu gan aelodau o dîm PCAC (sydd ar wahân i'r panel recriwtio, fel arfer) sydd â phrofiad mewn sicrhau ansawdd ein penderfyniadau. Bydd yr asesiad yn ddienw gan na fydd yr aseswyr yn cael manylion personol a chaiff methodoleg gyson ei defnyddio i sgorio'r profion.

Bydd unrhyw un nad yw'n bodloni'r safonau lleiaf yn y prawf ysgrifenedig yn cael ei sifftio allan ac ni chaiff ei wahodd i'r cam nesaf yn y broses recriwtio. Bydd y sgôr sy'n cael ei chyflawni yn y prawf ysgrifenedig yn cyfrif tuag at y sgôr gyffredinol ar gyfer dethol yr ymgeisydd llwyddiannus.

**Y prawf llafar** – Os byddwch yn llwyddiannus yn y sifft cychwynnol a'r prawf ysgrifenedig, byddwch fel arfer yn cael eich gwahodd i baratoi cyflwyniad byr i'w roi i'r panel cyfweld. Rhaid i chi gadw at y terfyn amser a roddir (10 munud, fel arfer), felly dylech brofi eich hun ymlaen llaw. Dylid rhoi'r cyflwyniad heb bwynt pŵer na chymhorthion gweledol eraill.

Mae'n bwysig dangos eich bod wedi deall y briff ac wedi paratoi cyflwyniad perthnasol, ond y peth pwysicaf yw eich bod yn ei ddefnyddio fel cyfle i ddangos eich sgiliau cyfathrebu llafar mewn sefyllfa lle'r ydych dan bwysau. Dychmygwch sut y disgwylir i Arolygydd Cynllunio gyflwyno ei hun mewn Gwrandawriad neu Ymchwiliad Apêl ac anelwch am hynny. Byddwch yn chwilio am dystiolaeth y gallwch gyfathrebu â phobl eraill mewn ffordd glir, onest a brwdfrydig er mwyn meithrin ymddiriedaeth, esbonio materion cymhleth mewn ffordd sy'n hawdd ei deall ag eglurder a sensitifrwydd, a dwyn perswâd yn ôl y gofyn. Bydd y sgôr sy'n cael ei chyflawni yn y prawf llafar yn cyfrif tuag at y sgôr gyffredinol ar gyfer dethol yr ymgeisydd llwyddiannus.

**Y cyfweiliad** – Bydd y cyfweiliad yn dilyn yn syth ar ôl y cyflwyniad llafar ac yn cynnwys cwestiynau cymhwysedd technegol ac ymddygiadol i asesu eich addasrwydd ar gyfer y swydd. Cewch eich cyfweld gan y panel naill ai wyneb yn wyneb neu'n rhithwir. Weithiau, efallai y caiff y cyfweiliad ei arsylwi gan rywun arall nad yw'n rhan o'r panel ac na fydd yn chwarae rhan yn y broses ddethol – os felly, caiff hynny ei egluro ar y dechrau.

Mae croeso i ymgeiswyr ddefnyddio nodiadau yn y cyfweiliad, ond dylai'r rhain fod ar ffurf 1-2 cerdyn sbardun / 1 dudalen o bwyntiau bwled / map meddwl. Dylai'r rhain fod at ddibenion cyfeirio yn unig; ni ddylai ymgeiswyr ddarllen nodiadau wedi'u paratoi.

**Asesu** – Mae Llywodraeth Cymru yn defnyddio Proffiliau Llwyddiant fel sail ar gyfer ein proses ymgeisio ac asesu. Mae hon yn ymagwedd llywodraeth gyfan sy'n defnyddio nifer o "elfennau" gwahanol (profiad, cryfderau, gallu, technegol ac ymddygiadau) i benderfynu ar ein dulliau dethol. Rydym yn argymhell yn gryf eich bod yn darllen y canllawiau cyn dechrau eich cais: [www.gov.uk/government/publications/success-profiles.cy](http://www.gov.uk/government/publications/success-profiles.cy)

Dan Broffiliau Llwyddiant, caiff pob elfen heblaw cryfderau ei sgorio ar raddfa 1-7. Caiff cryfderau eu sgorio ar raddfa 1-4.



► **Caiff y matrices sgorio canlynol ei ddefnyddio i asesu meini prawf Ymddygiadau, Profiad, Gallu a Thechnegol**

1	2	3	4	5	6	7
Heb ddangos	Wedi dangos i'r graddau lleiaf	Wedi dangos i raddau cymedrol	Wedi dangos yn dderbyniol	Wedi dangos yn dda	Wedi dangos yn gryf	Wedi dangos yn rhagorol
Ni ddangoswyd unrhyw dystiolaeth gadarnhaol a/ neu dangoswyd dystiolaeth negyddol sylweddol	Dangoswyd dystiolaeth gadarnhaol gyfyngedig a/neu dystiolaeth negyddol, yn bennaf	Dangoswyd dystiolaeth gadarnhaol gymedrol ond rhywfaint o dystiolaeth negyddol	Tystiolaeth gadarnhaol ddigonol ac ni fyddai unrhyw dystiolaeth negyddol yn peri pryder	Tystiolaeth gadarnhaol sylweddol o'r cymhwysedd neu ymddygiad	Tystiolaeth gadarnhaol sylweddol; yn cynnwys rhywfaint o dystiolaeth sy'n rhagori ar y disgwyliadau ar gyfer y lefel hon	Mae'r dystiolaeth a ddarparwyd yn rhagori ar y disgwyliadau ar gyfer y lefel hon yn llwyr

► **Caiff y matrices sgorio canlynol ei ddefnyddio i asesu Cryfderau**

1	2	3	4
Gwendid – Ymgysylltiad is, gallu is, defnydd is	Ymddygiad a ddysgwyd – Ymgysylltiad is, gallu uwch, rhywfaint o ddefnydd	Cryfder posibl – Ymgysylltiad uwch, rhywfaint o allu, rhywfaint o ddefnydd	Cryfder – Ymgysylltiad uwch, gallu uwch, defnydd uwch
Caiff gwendid ei ddisgrifio fel ymddygiad nad yw rhywun yn mwynhau ei wneud. Mae arwyddion o wendid yn cynnwys ymateb gwael, diffyg ymgysylltiad, mynd oddi ar y pwnc neu weithgaredd afleoledig arall.	Mae ymddygiad a ddysgwyd yn rhywbeth y gall rhywun ei wneud yn dda/effeithiol; fodd bynnag, mae'n ei weld yn llafurus – mae hyn yn cael ei ddangos gan ei fod yn credu ei fod yn angenrheidiol yn hytrach nag oherwydd hoffter gwirioneddol.	Caiff cryfder posibl ei ddiffinio fel ymddygiad y mae ymgeisydd yn dangos parodrwydd, awydd a chymhelliant clir i'w ddangos, ac y gall ddangos rhywfaint o allu, ond efallai nad yw wedi'i ddatblygu'n llawn hyd yn hyn.	Mae cryfder yn gyfuniad o'r hyn y mae rhywun yn mwynhau ei wneud a'r hyn y mae'n wirioneddol dda am ei wneud. Mae ymgeiswyr sy'n dangos cryfderau yn gwneud hynny'n naturiol ac yn gyson. Nhw yw ni ar ein gorau ac maent yn hawdd eu hadnabod.

**Sifft Ffurflenni Cais** – Er mwyn i ymgeisydd symud ymlaen trwy'r cam sifftio, rhaid cael sgôr o 4 o leiaf ym mhob un o'r meysydd sy'n cael eu profi, sef ymddygiadau, profiad, gallu a thechnegol.

**Cyfweliad** – Er mwyn i ymgeisydd fod yn llwyddiannus, rhaid cael sgôr o 4 ym mhob maes sy'n cael ei brofi ac mae angen sgôr o 2 o leiaf ar gyfer pob cryfder sy'n cael ei brofi.

#### ► Recriwtio dienw

Mae holl recriwtio Llywodraeth Cymru yn ddiennw yn ystod y cam sifftio, sy'n golygu y bydd gwybodaeth bersonol allweddol, gan gynnwys enw a chyfeiriad yr ymgeisydd, yn cael eu cuddio rhag y panel recriwtio yn ystod y broses sifftio. Trwy ddileu enw'r ymgeisydd a gwybodaeth bersonol arall, fel ei genedligrwydd neu'r brifysgol yr aeth iddi, ein nod yw sicrhau y caiff pobl eu barnu yn ôl eu teilyngdod yn hytrach na'u cefndir, hil neu rywedd. Bydd enwau ar gael i'r panel yn ystod y cam cyfweld, ond gellir cuddio gwybodaeth bersonol benodol, fel oedran a chyfeiriad, yn ystod y cam cyfweld hefyd, os nad yw'n berthnasol i'r asesiad.

#### ► Gwiriadau cyn cyflogi

Bydd pob un o'r ymgeiswyr llwyddiannus mewn ymarferion allanol yn cael gwiriadau cyn cyflogi o ran eu cymeriad, cenedligrwydd, gwiriad diogelwch a gwiriad hawl i weithio. Mae cynigion yn amodol ar gwblhau a phasio'r gwiriadau hyn yn llwyddiannus.

#### ► Gwneud cais – cyngorion ar gyfer llwyddo

Mae llawer o gyngor da yn y cyhoeddiadau swyddogol:

[www.gov.uk/government/publications/success-profiles.cy](http://www.gov.uk/government/publications/success-profiles.cy)

- **Edrychwch yn ofalus iawn ar ganllawiau ymddygiad y Gwasanaeth Sifil:** Rydym yn rhoi ymgeiswyr ar y rhestr fer ar sail eu hymatebion i'r ymddygiadau rydym wedi'u nodi eu bod yn bwysig ar gyfer rôl (e.e. gwneud penderfyniadau effeithiol) ac rydym yn eu holi am yr un ymddygiadau hyn yn y cyfweliad.
- **Defnyddiwch enghreifftiau yn hytrach na gwneud honiadau yn unig:** ambell waith, gall ymatebion i gwestiynau am ymddygiad arwain fod yn gyfres o honiadau di-sail am ba mor dda neu brofiadol y mae'r ymgeisydd. Nid ydym erioed wedi rhoi rhywun sy'n gwneud hyn ar y rhestr fer nac wedi cynnig swydd iddynt. Mae angen enghreifftiau manwl arnom.

- **Meddyliwch am enghreifftiau o'ch gwaith gorau sy'n dangos sut rydych chi'n bodloni'r ymddygiadau cyn i chi ddod i'r cyfweliad.**
- **Defnyddiwch y model STAR (Situation, Task, Action, Result) neu CAR (Context, Action, Result) i strwythuro eich ymatebion:** mae llawer o bobl yn defnyddio gormod o le yn esbonio'r sefyllfa a'r dasg. Mae'n well o lawer egluro'r sefyllfa a'r dasg mewn brawddeg neu ddwy fer, cyn rhoi'r rhan fwyaf o'ch ymdrech mewn esboniad manwl o'r hyn y gwnaethoch chi'n bersonol i fynd i'r afael â'r her. Esboniwch gymaint o gamau ag y gallwch. Nodwch y canlyniad mewn un frawddeg.
- **Cadwch at un enghraifft fesul ymddygiad:** mae digon o le i esbonio un enghraifft yn llawn, mewn gwirionedd. Os byddwch yn rhoi mwy nag un enghraifft, mae'n debyg o fod yn arwydd nad ydych chi wedi rhoi digon o fanylion am eich enghraifft orau.
- **Defnyddiwch 'fi/rwyf' yn hytrach na 'ni/rydym':** camgymeriad eithaf cyffredin yw bod ymgeiswyr yn defnyddio 'ni/rydym' yn hytrach na 'fi/rwyf'. Mae hyn yn ei gwneud yn anodd gwybod beth wnaethoch chi'n bersonol i fynd i'r afael â'r her rydych chi'n ei disgrifio. Mae'n saffach o lawer cadw at 'fi/rwyf'.
- **Peidiwch â thybio ein bod yn gwybod beth rydych wedi'i gyflawni oherwydd eich rolau gwaith neu brofiad blaenorol** – bydd angen i chi fanylu os ydych am ddangos bod gennych y sgiliau, gwybodaeth neu brofiad angenrheidiol.

## Cysylltwch â ni:

Am fwy o wybodaeth am weithio i PCAC, cysylltwch â [PEDW.CPI@gov.wales](mailto:PEDW.CPI@gov.wales) neu ffoniwch 0300 025 1293