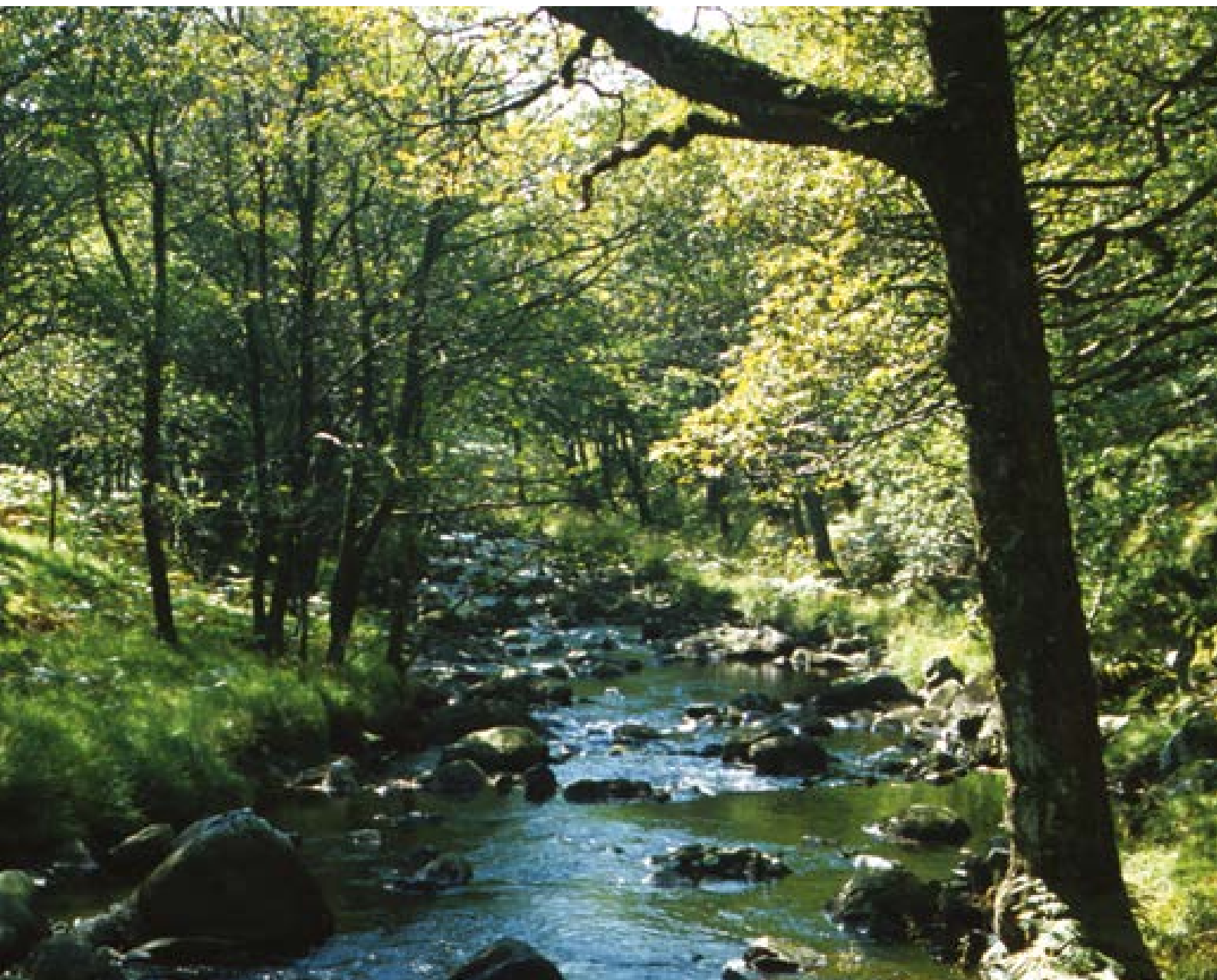




Llywodraeth Cymru  
Welsh Government

# Dull Rheoli Maethynnau Uwch

Canllawiau ar gyfer Ffermwyr a Thirfeddianwyr



## Cynnwys

Cefndir a Chrynodeb.....	2
Geirfa a Diffiniadau .....	2
<i>Daliadau Glaswelltir Cymwys</i> .....	3
Cynnal y <i>daliad</i> fel 80% <i>porfa</i> .....	3
Daliadau neu dir a oedd mewn Parth Perygl Nitradau yn y gorffennol.....	3
Hysbysu Cyfoeth Naturiol Cymru .....	3
Tail <i>da byw</i> i'w roi ar y <i>daliad</i> yn ystod y <i>cyfnod perthnasol</i> .....	4
Gofynion Rheoli Maethynnau Uwch.....	5
Cynllunio <i>gwasgaru gwrtaith ffosffad</i> .....	5
Gofynion y <i>cynllun rheoli maethynnau uwch</i> .....	5
<i>Dadansoddi samplau pridd</i> .....	6
Cyfanswm y ffosfforws a wasgarwyd ar <i>ddaliad</i> yn ystod y <i>cyfnod perthnasol</i> ....	7
Nitrogen a ffosffad a gynhyrchwyd gan anifeiliaid yn ystod y <i>cyfnod perthnasol</i> .	9
Tail <i>da byw</i> y bwriedir ei anfon oddi ar y <i>daliad</i> .....	9
Mapiau risg .....	9
Gofynion Amgylcheddol Ychwanegol.....	9
<i>Gwasgaru slyri</i> yn ystod y <i>cyfnod perthnasol</i> .....	10
Cyfnod gwaharddedig ar gyfer aredig <i>porfa</i> ar y <i>daliad</i> .....	10
Hau cnydau yn dilyn <i>porfa</i> ar y <i>daliad</i> .....	10
Cylchdroi cnydau ar y <i>daliad</i> .....	10
Mesurau diogelu pridd.....	10
Lleoliadau safleoedd bwydo ac yfed atodol ar gyfer <i>da byw</i> .....	11
Gofynion Cadw Cofnodion .....	11
Cofnodion <i>gwasgaru gwrteithiau ffosffad</i> .....	12
Cyflwyno cyfrifon ffrwythloni i CNC .....	12
Atodiad 1 – Templed E-bost Drafft .....	14
Atodiad 2 – Tablau 1 a 2 o Atodlen 1 .....	15

## Cefndir a Chrynodeb

Cyflwynwyd Rheoliadau Adnoddau Dŵr (Rheoli Llygredd Amaethyddol) (Cymru) 2021 i leihau colledion llygryddion o amaethyddiaeth i'r amgylchedd drwy gyflwyno rheolau ar gyfer rhai arferion ffermio. Mae'r Rheoliadau'n cyflwyno safonau ar gyfer gwneud silwair, storio elifion silwair ac ar gyfer systemau storio slyri hefyd. Gall tail da byw gyfrannu at lygredd amgylcheddol hefyd pan gaiff ei wasgaru ar dir pan nad yw amodau pridd a thywydd yn briodol neu pan nad oes ei angen ar y cnwd.

Cyhoeddwyd y Dull Rheoli Maethynnau Uwch ar 10 Hydref 2023 fel cynllun blwyddyn i ganiatáu defnyddio cyfradd uwch o nitrogen o dail da byw sy'n pori. Mae ar waith ar gyfer y flwyddyn galendr sy'n dechrau ar 1 Ionawr 2024 tan 31 Rhagfyr 2024 ac mae'n caniatáu defnyddio tail da byw sy'n pori naill ai drwy ddyddodiad uniongyrchol neu drwy wasgaru dros 170 cilogram o nitrogen yr hectar i uchafswm o 250 cilogram o nitrogen yr hectar, yn amodol ar rai amodau.

Nid effeithir ar unrhyw fesurau eraill sydd wedi'u cynnwys yn Rheoliadau Adnoddau Dŵr (Rheoli Llygredd Amaethyddol) (Cymru) 2021 gan y Dull Rheoli Maethynnau Uwch, ac maent yn destun cyfnod pontio perthnasol.

Mae'r Canllawiau Rheoli Maethynnau Uwch hyn i'w defnyddio ar y cyd â Rheoliadau Adnoddau Dŵr (Rheoli Llygredd Amaethyddol) (Cymru) 2021: canllawiau ar gyfer ffermwyr a rheolwyr tir.

## Geirfa a Diffiniadau

Mae gan rai geiriau a thermau ystyron penodol yng nghyd-destun y Rheoliadau. Lle nodir geiriau neu dermau yng ngeirfa a diffiniadau Rheoliadau Adnoddau Dŵr (Rheoli Llygredd Amaethyddol) (Cymru) 2021: canllawiau ar gyfer ffermwyr a rheolwyr tir, mae ganddynt yr un ystyr yn y Canllawiau Rheoli Maethynnau Uwch. Mae geiriau neu dermau ychwanegol sy'n berthnasol i'r Dull Rheoli Maethynnau Uwch (ynghyd â'u hystyron) wedi'u rhestru isod ac, er hwylustod cyfeirio, fe'u hamlygir mewn testun italig yn y Canllawiau hyn.

<i>Dull rheoli maethynnau uwch</i>	Cynllun a baratowyd yn unol â gofynion paragraffau 6 a 7 o Atodlen 1A
<i>Offer gwasgaru manwl</i>	System 'trailing shoe', bar diferion neu chwistrellydd
<i>Daliad glaswelltir cymwys</i>	Daliad neu ran o ddaliad nad oedd wedi'i leoli'n flaenorol mewn Parth Perygl Nitradau (NVZ) fel y dangosir ar fap mynegai NVZ, lle mae 80% neu fwy o'r <i>ardal amaethyddol</i> wedi'i hau â <i>glaswellt</i>
<i>Cyfnod perthnasol</i>	Y cyfnod yn dechrau ar 1 Ionawr 2024 ac yn dod i ben ar 31 Rhagfyr 2024

<i>Mynegai ffosforws pridd</i>	Cyfeiriad at y rhif mynegai a neilltuir i'r pridd yn unol â Thabl 1 o Atodlen 1A, i nodi lefel y ffosforws sydd ar gael o'r pridd.
<i>Dadansoddi samplau pridd</i>	Dadansoddiad o samplau pridd a gynhelir gan labordy profi pridd i ddadansoddi priddoedd ar gyfer ffosforws

## **Daliadau Glaswelltir Cymwys**

Rhaid i ddaliadau sy'n bodloni'r meini prawf cymhwyso i ymgymryd â'r *Dull Rheoli Maethynnau Uwch* fodloni'r gofynion canlynol.

### **Cynnal y daliad fel 80% porfa**

Rhaid cynnal y *daliad* er mwyn sicrhau bod o leiaf 80% o'r *ardal amaethyddol* yn cael ei hau â *glaswellt* yn ystod blwyddyn galendr 1 Ionawr 2024 tan 31 Rhagfyr 2024. *Porfa* fel y'i diffinnir yn y Rheoliadau yw:

- a) glaswelltir parhaol neu laswelltir dros dro (ystyr dros dro yw am gyfnod o lai na phedair blynedd),
- b) sy'n bodoli rhwng hau ac aredig y *borfa*, ac
- c) mae'n cynnwys cnydau yr heuwyd *porfa* oddi tanynt,
- d) ond nid yw'n cynnwys glaswelltir sydd â 50% neu ragor o feillion;

Rhaid cofnodi cyfanswm yr *ardal amaethyddol* a'r *ardal o borfa* yn y *daliad* erbyn 1 Mawrth 2024.

Rhaid cofnodi newidiadau i laswelltir neu faint y *daliad* a'r newid i ganran y glaswelltir sy'n deillio o hynny o fewn mis i'r newid ddigwydd.

### **Daliadau neu dir a oedd mewn Parth Perygl Nitradau yn y gorffennol**

Nid yw tir a oedd wedi'i gynnwys mewn Parth Perygl Nitradau yn y gorffennol yn gymwys i gael ei gynnwys yn y Dull Rheoli Maethynnau Uwch.

### **Hysbysu Cyfoeth Naturiol Cymru**

Rhaid i ddaliadau sy'n cymryd rhan yn y *Dull Rheoli Maethynnau Uwch* gyflwyno *hysbysiad* i Cyfoeth Naturiol Cymru (CNC) erbyn 31 Mawrth 2024. Rhaid i *hysbysiad* gynnwys y canlynol:

- a) enw meddiannydd y *daliad* glaswelltir cymwys.
- b) cyfeiriad y *daliad* glaswelltir cymwys.
- c) datganiad ysgrifenedig yn nodi bod y meddiannydd yn bwriadu defnyddio ar y daliad, yn ystod y *cyfnod perthnasol*, naill ai'n uniongyrchol gan anifail neu drwy *wasgaru*, swm o nitrogen o dail *da byw* sy'n pori sy'n fwy na 170 cilogram wedi'i luosi gydag arwynebedd y *daliad* mewn hectarau.
- d) datganiad ysgrifenedig yn nodi y bydd y meddiannydd yn cydymffurfio â'r gofynion ychwanegol a nodir yn y Dull Rheoli Maethynnau Uwch.

Rhaid cyflwyno copi o'r *cynllun rheoli maethynnau uwch* ochr yn ochr â'r *hysbysiad* i CNC; amlinellir manylion gofynion y *cynllun rheoli maethynnau uwch* isod.

Rhaid i *hysbysiadu* a chynlluniau rheoli maethynnau uwch cysylltiedig gael eu hanfon drwy e-bost i [NotificationENMA@cyfoethnaturiolcymru.gov.uk](mailto:NotificationENMA@cyfoethnaturiolcymru.gov.uk)

Mae enghraifft o e-bost hysbysu yn Atodiad 1.

Ni fydd cydymffurfiaeth â gofynion y *Dull Rheoli Maethynnau Uwch* yn cael ei asesu adeg cyflwyno *hysbysiad*. Bydd asesiadau o gynlluniau rheoli maethynnau uwch yn cael eu cynnal yn ystod arolygiadau. Ystyrir yn awtomatig bod unrhyw wybodaeth sydd ar goll neu'n anghywir yn torri'r Dull Rheoli Maethynnau Uwch, a chymerir camau yn unol â pholisi a gweithdrefnau gorfodi ac erlyn CNC. Bydd cydymffurfiaeth â'r *Dull Rheoli Maethynnau Uwch* yn rhan o'r gyfundrefn arolygu trawsgydymffurfio hefyd. Gallai methu â chydymffurfio arwain at ddiodyniadau. Cyfrifoldeb y meddiannydd yw sicrhau bod yr wybodaeth gywir yn cael ei chyflwyno fel rhan o'r broses hysbysu.

### **Tail *da byw* i'w roi ar y *daliad* yn ystod y *cyfnod perthnasol***

Wrth gynllunio neu wrth roi unrhyw dail ar *ddaliad*, rhaid ystyried gofynion presennol y Rheoliadau ochr yn ochr â gofynion y *Dull Rheoli Maethynnau Uwch*.

Dim ond tail *da byw* a gynhyrchir gan y *da byw* ar y *daliad* y gellir ei ddefnyddio, p'un ai'n uniongyrchol gan anifail neu drwy *wasgaru*, ar y *daliad* yn ystod y *cyfnod perthnasol*.

Ni ddylai'r swm o nitrogen a ddefnyddir ar y *daliad* yn ystod y *cyfnod perthnasol* o dail *da byw* sy'n pori, p'un ai'n uniongyrchol gan anifail neu drwy *wasgaru*, fod yn fwy na 250kg/N/ha yn ystod y *cyfnod perthnasol*.

Ni all y swm o nitrogen a ddefnyddir ar y *daliad* o dail *da byw* nad ydynt yn pori, p'un ai'n uniongyrchol gan anifail neu drwy *wasgaru*, fod yn fwy na 170kg/N/ha yn ystod y *cyfnod perthnasol* (blwyddyn galendr 2024).

Pan fo'r meddiannydd yn bwriadu defnyddio ar y *daliad*, p'un ai'n uniongyrchol gan anifail neu drwy *wasgaru*, dail *da byw* sy'n pori ar y cyd â thail *da byw* nad ydynt yn pori, nid yw'r cyfraddau defnydd ar gyfer tail *da byw* sy'n pori a thail *da byw* nad ydynt yn pori i'w hychwanegu at ei gilydd h.y. ni allwch 'ychwanegu ato' uwchlaw 170kg/N/ha o dail *da byw* nad ydynt yn pori gydag unrhyw dail o *dda byw* sy'n pori.

Rhaid i'r cyfraddau defnydd gael eu dosbarthu pro rata h.y. rhaid gwneud cyfrifiad i ddangos cyfran y *da byw* sy'n pori a'r *da byw* nad ydynt yn pori a'u terfynau priodol i gyfrifo terfyn cyfunol wedi'i ddosbarthu pro rata ar gyfer y *daliad* cyfan.

Wrth gyfrifo, rhaid defnyddio'r hafaliad canlynol

$$A \geq (Ngl / 250) + (Nngl / 170)$$

A yw arwynebedd y *daliad* (hectarau) fel y mae ar 1 Ionawr ar gyfer y flwyddyn galendr honno;

*Ng/* yw cyfanswm y nitrogen (kg) mewn tail *da byw* sy'n pori a ddefnyddir ar y *daliad*, p'un ai'n uniongyrchol gan anifail neu drwy *wasgaru*, a gyfrifir yn unol â thabl 1 yn Atodlen 1;

*Nng/* yw cyfanswm y nitrogen (kg) mewn tail *da byw* nad ydynt yn pori a ddefnyddir ar y *daliad*, p'un ai'n uniongyrchol gan anifail neu drwy *wasgaru*, a gyfrifir yn unol â thabl 2 yn Atodlen 1.

Enghraifft:

Pan fydd 75% o'r nitrogen sydd i'w ddefnyddio yn dod o *dda byw* sy'n pori a 25% yn dod o dail *da byw* nad ydynt yn pori, byddai'r gyfradd ddefnydd uchaf sy'n berthnasol i bob un fel a ganlyn:

$0.75 \times 250 = 187.5\text{kg/N/ha/flwyddyn}$  o dail *da byw* sy'n pori, a

$0.25 \times 170 = 42.5\text{kg/N/ha/flwyddyn}$  o dail *da byw* nad ydynt yn pori.

Ar gyfer *daliad* 100 hectar, mae hyn yn cyfateb i ddefnyddio'r holl dail *da byw* sy'n pori ar 75 hectar, ar gyfradd o 250kg/N/ha/flwyddyn, a'r holl dail *da byw* nad ydynt yn pori, ar gyfradd o 170kg/N/ha/flwyddyn, ar y 25 hectar sy'n weddill.

## **Gofynion Rheoli Maethynnau Uwch**

Gellir cwblhau'r *cynllun rheoli maethynnau uwch* mewn unrhyw fformat ond rhaid iddo gofnodi'r gofynion canlynol, ar ben y gofynion nitrogen sydd wedi'u cynnwys yn y Rheoliadau (gweler y Canllawiau Rheoli Llygredd Amaethyddol). Rhaid sicrhau bod copiâu o'r cynlluniau rheoli maethynnau uwch ar gael i'w harchwilio os gofynnir amdanynt.

### **Cynllunio gwasgaru gwrtaith ffosffad**

Yn ogystal â llunio cynlluniau nitrogen sy'n ofynnol gan Rheoliadau 2021, rhaid i'r meddiannydd gyfrifo'r swm gorau posibl o *wrtaith ffosffad* (kg) y dylid ei wasgaru ar y cnwd yn ystod y *cyfnod perthnasol*, gan ystyried y *mynegai ffosfforws pridd* a llunio cynllun 'rheoli maethynnau uwch' ar gyfer *gwasgaru gwrtaith ffosffad* yn ystod y *cyfnod perthnasol*.

### **Gofynion y cynllun rheoli maethynnau uwch**

Rhaid cyflwyno copi o'r *cynllun rheoli maethynnau'n uwch* ochr yn ochr â'r *hysbysiad* i CNC.

Rhaid i'r cynllun ar gyfer *gwasgaru gwrtaith* gynnwys map risgiau ac ystyried:

- a) y *mynegai ffosfforws pridd* ar gyfer pob rhan o'r *daliad* sydd â'r un gyfundrefn gnydio, yr un gyfundrefn rheoli maethynnau a'r un math o bridd,
- b) y swm gorau posibl o *wrtaith ffosffad* (kg) y dylid ei wasgaru ar y cnwd, gan ystyried y *mynegai ffosfforws pridd*,
- c) y swm o nitrogen (kg) sy'n debygol o fod ar gael i'w dderbyn gan y cnwd o unrhyw *dail organig* y bwriedir ei wasgaru ar y cnwd yn y tymor tyfu yn ystod y *cyfnod perthnasol*,

- d) y swm o ffosffad (kg) sy'n debygol o gael ei gyflenwi i fodloni gofyniad y cnwd o unrhyw *dail organig* a wasgarir neu y bwriedir ei wasgaru yn ystod y *cyfnod perthnasol*, a gyfrifir yn unol â
  - i. tablau 1 a 2 (fel y bo'n berthnasol) o Atodlen 1 (atodiad 2)
  - ii. samplu a dadansoddiad yn unol â Rhan 2 o Atodlen 3, neu
  - iii. dadansoddiadau technegol a ddarperir gan y cyflenwr
- e) y swm o *wrtaith nitrogen a weithgynhyrchwyd* (kg) sy'n ofynnol (hynny yw, y swm gorau posibl o nitrogen sy'n ofynnol gan y cnwd namyn y swm o nitrogen a fydd ar gael i'w dderbyn gan y cnwd o unrhyw *dail organig* a wasgarir yn ystod y *cyfnod perthnasol*), a
- f) y swm o *wrtaith ffosffad a weithgynhyrchwyd* (kg) sy'n ofynnol (hynny yw, y swm gorau posibl o ffosffad sy'n ofynnol gan y cnwd namyn y swm o ffosffad a gyflenwir i'w dderbyn gan y cnwd o unrhyw *dail organig* a wasgarir at ddibenion ffrwythloni'r cnwd yn ystod y *cyfnod perthnasol*).

### **Dadansoddi samplau pridd**

Rhaid i'r meddiannydd gynnal *dadansoddiad o samplau pridd* ar gyfer o leiaf bob pum hectar o *ardal amaethyddol* y *daliad* gyda'r un gyfundrefn gnydio, yr un gyfundrefn rheoli maethynnau a'r un math o bridd. Rhaid defnyddio canlyniadau'r dadansoddiad hwn at ddibenion pennu'r *mynegai ffosfforws pridd* ar gyfer pob rhan o'r *daliad* gyda'r un gyfundrefn gnydio, yr un gyfundrefn rheoli maethynnau a'r un math o bridd.

Gellir defnyddio canlyniadau dadansoddiad blaenorol lle maent yn bodloni'r gofynion uchod ar yr amod bod y dadansoddiad sampl wedi'i gynnal rhwng 1 Ionawr 2020 a 31 Rhagfyr 2023. Gellir eu defnyddio hefyd ar y cyd â dadansoddiad ychwanegol a wnaed cyn 30 Mawrth 2024.

Lle na chynhaliwyd *dadansoddiad o samplau pridd* ffosfforws o *ardal amaethyddol* y *daliad* gyda'r un gyfundrefn gnydio, yr un gyfundrefn rheoli maethynnau a'r un math o bridd, rhaid cynnal dadansoddiad o'r fath cyn 30 Mawrth 2024.

Rhaid pennu'r *mynegai ffosfforws pridd* ar gyfer pob ardal drwy ddefnyddio'r canlyniadau o'r *dadansoddiad o samplau pridd* a'r gwerthoedd yn y tabl canlynol.

<i>Mynegai ffosfforws</i>	<i>Ffosfforws (P) mg/L Olsen (P)</i>
0	0-9
1	10-15
2	16-25
3	26-45
4	46-70
5	71-100
6	101-140
7	141-200

### Cyfanswm y ffosforws a wasgarwyd ar *ddaliad* yn ystod y *cyfnod perthnasol*

Ni ddylai cyfanswm y ffosffad o *wrtaith ffosffad* a weithgynhyrchwyd a ffosffad o *dail organig* yn y tymor tyfu y mae'n cael ei wasgaru ynddo fod yn fwy na'r gwerthoedd yn nhablau 2 a 3 yn ystod y *cyfnod perthnasol*.

Caniateir *gwasgaru gwrtaith ffosffad* ar *borfa* a chnydau eraill uwchlaw'r gwerthoedd yn nhablau 2 a 3 yn amodol ar dderbyn cyngor ysgrifenedig ymlaen llaw gan berson sy'n aelod o'r Cynllun Ardystio a Hyfforddi Cynghorwyr am Wrteithiau (FACTS).

**Tabl 2 - Uchafswm ffosffad ar gyfer porfa**

	<i>Mynegai Ffosforws Pridd (kg P2O5/ha)</i>				
	<b>0</b>	<b>1</b>	<b>2</b>	<b>3</b>	<b>4+</b>
Wrth sefydlu porfa	120	80	50	30	0
Pori	80	50	20	0	0
Gwair	80	55	30	0	0
<b>Silwair</b>					
Toriad cyntaf	100	70	40	20	0
Ail doriad	25	25	25	0	0
Trydydd toriad	15	15	15	0	0
Pedwerydd toriad	10	10	10	0	0

**Tabl 3 - Uchafswm ffosffad ar gyfer cnydau eraill**

<i>Mynegai-P</i>	<b>0</b>	<b>1</b>	<b>2</b>	<b>3</b>	<b>4</b>	<b>5+</b>
<b>Cnwd</b>	<b>Ffosffad (kg/ha)</b>					
<b>Cnydau porthiant</b>						
Indrawn porthiant	115	85	55	20	0	0
Grawnfwydydd cyflawn	115	85	55	0	0	0
Rwdins a maip porthiant (wedi'u codi)	105	75	45	0	0	0
Betys porthiant (wedi'u codi)	120	90	60	0	0	0
Rêp, rwdins a maip porthiant (wedi'u pori)	85	55	25	0	0	0
Cêl (wedi'u pori)	80	50	20	0	0	0
Rhygwellt a heuwyd ar gyfer hadau	90	60	30	0	0	0



<b>Cnydau âr</b> (Gwellt wedi'i ymgorffori)						
Gwenith gaeaf	110	80	50	0	0	0
Rhygwenith gaeaf	125	95	65	0	0	0
Haidd gaeaf	110	80	50	0	0	0
Haidd gwanwyn	105	75	45	0	0	0
Gwenith gwanwyn/rhygwenith/rhyg/ceirch gwanwyn	110	80	50	0	0	0
<b>Cnydau âr</b> (Gwellt wedi'i dynnu)						
Gwenith gaeaf	115	85	55	0	0	0
Rhygwenith gaeaf	130	100	70	0	0	0
Haidd gaeaf	115	85	55	0	0	0
Haidd gwanwyn	105	75	45	0	0	0
Gwenith gwanwyn	110	80	50	0	0	0
Rhygwenith gwanwyn/rhyg	110	80	50	0	0	0
Ceirch	115	85	55	0	0	0
<b>Hadau olew</b>						
Rêp had olew gaeaf	110	80	50	0	0	0
Rêp had olew neu had llin gwanwyn	90	60	30	0	0	0
Pys (wedi'u sychu a gwinwydd) a ffa	100	70	40	0	0	0
Betys siwgr	110	80	50	0	0	0
Tatws	250	210	170	100	0	0
<b>Llysiau a bylbiau</b>						
Asparagws (sefydlu)	175	150	125	100	75	0
Asbaragws (blynyddoedd dilynol ar ôl sefydlu)	75	75	50	50	25	0
Ysgewyll Brwsel, bresych storio, bresych pen a bresych llyfnddail	200	150	100	50	0	0
Blodfresych a calabrese	200	150	100	50	0	0
Seleri	250	200	150	100	50	0
Pys (i'r farchnad)	185	135	85	35	0	0
Ffa, ffa corrach a ffa dringo	200	150	100	50	0	0
Radish ac india-corn	175	125	75	25	0	0
Letys a roced gwyllt	250	200	150	100	60 <sup>(a)</sup>	60 <sup>(a)</sup>
Winwns a chennin	200	150	100	50	60 <sup>(a)</sup>	60 <sup>(a)</sup>

Betys, rwdins, maip, pannas a moron	200	150	100	50	0	0
Bylbiau a blodau bylbiau	200	150	100	50	0	0
Coriander a mint	175	125	75	25	0	0
Courgettes	175	125	75	25	0	0
Ffrwythau a gwinwydd cyn eu plannu	200	100	50	50	0	0
Hopys cyn eu plannu	250	175	125	100	50	0
Ffrwythau top wedi'u sefydlu	80	40	20	20	0	0
Cyrens duon, cyrens coch, gwsberis, mafon, mwyar Logan, mwyar duon, mefus a gwinwydd	110	70	40	40	0	0
Hopys wedi'u sefydlu	250	200	150	100	50	0

(a) Ym Mynegai P 4 a 5, gellir defnyddio hyd at 60 kg P2 O5/ha fel gwrtaith cychwynnol, yn agos at yr hadau. Ni ddylai'r swm o ffosffad a ddefnyddir fel dos cychwynnol, ynghyd â'r swm a ychwanegir yn y gorchudd sylfaen, fod yn fwy na'r swm o ffosffad sy'n ofynnol i gymryd lle'r ffosffad a dynnwyd gan y cnwd blaenorol.

## **Nitrogen a ffosffad a gynhyrchwyd gan anifeiliaid yn ystod y cyfnod perthnasol**

Rhaid gwneud cofnod o'r nifer disgwylidig a'r categori (yn unol â'r categorïau yn Nhablau 1 a 2 o Atodlen 1 (atodiad 2)) o *dda byw* i'w cadw ar y *daliad* yn ystod y *cyfnod perthnasol*. Rhaid cyfrifo cyfanswm y nitrogen a'r ffosffad (kg) mewn tail y disgwylir iddo gael ei gynhyrchu gan y *da byw* ar y *daliad* yn ystod y *cyfnod perthnasol* yn unol â'r categorïau yn Nhablau 1 a 2 Atodlen 1 (atodiad 2). Rhaid gwneud hyn cyn 1 Mawrth 2024.

### **Tail *da byw* y bwriedir ei anfon oddi ar y *daliad***

Rhaid gwneud cofnod o'r math a'r swm o dail *da byw* (tunelli neu fetrau ciwbig fel y bo'n berthnasol) y bwriedir ei anfon oddi ar y *daliad* yn ystod y *cyfnod perthnasol*. Rhaid asesu'r cynnwys nitrogen mewn cilogramau o'r tail gan ddefnyddio rhannau 1 a 2 o Atodlen 3 a'i gofnodi erbyn 1 Mawrth 2024.

### **Mapiau risg**

Yn ogystal â mapio risg gofynion presennol y Rheoliadau, rhaid i fapiau risg ddangos pob cae wedi'i farcio â rhif cyfeirnod neu rif adnabod hefyd i alluogi croesgyfeirio i'r caeau a gofnodwyd yn y *cynllun rheoli maethynnau uwch yn ardal amaethyddol y daliad* a chael eu diweddarau erbyn 31 Mawrth 2024.

Rhaid diweddarau newidiadau i'r map risg a'r cyfeirnodau caeau ar y map risg o fewn mis i'r newid.

### **Gofynion Amgylcheddol Ychwanegol**

Rhaid i'r meddiannydd ddilyn y gofynion ychwanegol canlynol yn ystod y *cyfnod perthnasol*.

- a) Cyn *gwasgaru tail organig*, rhaid cofnodi cyfanswm cynnwys ffosffad (kg) y *tail organig*.
- b) Cyn *gwasgaru gwrtaitth ffosffad* a weithgynhyrchwyd, cofnodwch y swm o ffosffad (kg) sy'n ofynnol, a'r mis y bwriedir ei *wasgaru*. Dylai'r swm o ffosffad sy'n ofynnol o *wrtaitth ffosffad* fod yr un faint â'r swm gorau posibl o ffosffad sy'n ofynnol gan y cnwd namyn y swm o ffosffad a gyflenwir i'w dderbyn gan y cnwd o *wasgaru unrhyw dail organig*.

### **Gwasgaru slyri yn ystod y cyfnod perthnasol**

Rhaid defnyddio *offer gwasgaru manwl* ar gyfer *gwasgaru slyri*, ac eithrio lle na fyddai'n rhesymol ymarferol gwneud hynny. Gall hyn gynnwys pan fyddai offer o'r fath yn anniogel neu'n cynyddu'r risg i'r amgylchedd o gymharu â dulliau *gwasgaru* eraill.

### **Cyfnod gwaharddedig ar gyfer aredig porfa ar y daliad**

Ni ddylid aredig *porfa* ar y *daliad* os yw'n

- a) laswelltir dros dro ar *briddoedd tywodlyd* rhwng 1 Gorffennaf 2024 a 31 Rhagfyr 2024;
- b) *porfa* ar *briddoedd tywodlyd* cyn 16 Ionawr 2024 lle mae tail *da byw* wedi'i wasgaru ar y *borfa* honno rhwng 1 Medi 2023 a 31 Rhagfyr 2023, ac
- c) *porfa* ar *briddoedd* nad ydynt yn *briddoedd tywodlyd* cyn 16 Ionawr 2024 lle mae tail *da byw* wedi'i wasgaru ar y *borfa* honno rhwng 15 Hydref 2023 a 15 Ionawr 2024.

### **Hau cnydau yn dilyn porfa ar y daliad**

Pan fo unrhyw *borfa* ar y *daliad* yn cael ei aredig yn ystod y *cyfnod perthnasol*, rhaid hau'r tir gyda chnwd sydd â galw nitrogen uchel o fewn pedair wythnos neu ei hau gyda *phorfa* o fewn chwe wythnos, gan ddechrau ar y diwrnod wedi dyddiad aredig y *borfa*.

### **Cylchdroi cnydau ar y daliad**

Ni ddylai cylchdroi cnydau ar y *daliad* yn ystod y *cyfnod perthnasol* gynnwys codlysiau neu blanhigion eraill sy'n bachu nitrogen atmosfferig, ac eithrio *porfa* sydd â llai na 50% o feillion, neu unrhyw godlysiau eraill y mae *porfa'n* cael ei hau oddi tanynt.

### **Mesurau diogelu pridd**

Rhaid diogelu pridd drwy sicrhau bod yr holl dir wedi'i orchuddio gan gnydau, sofrlau, gweddillion neu lystyfiant arall bob amser, ac eithrio lle byddai sefydlu gorchudd o'r fath yn creu risg sylweddol o erydu pridd a risg sylweddol y bydd nitrogen a ffosfforws yn mynd i mewn i ddŵr wyneb.

Os cynaeafwyd tir gan ddefnyddio combein, cynaeafwr porthiant neu beiriant torri gwair, rhaid i'r meddiannydd sicrhau, drwy gydol y *cyfnod perthnasol* sy'n dechrau ar

y diwrnod cyntaf ar ôl y cynhaeaf ac yn dod i ben ar 31 Rhagfyr 2024, y bodlonir un o'r amodau canlynol ar y tir hwnnw bob amser.

- a) bod sofr y cnwd a gynaeafir yn aros yn y tir, neu
- b) bod y tir yn cael ei baratoi fel gwely hadau ar gyfer cnwd neu gnwd gorchudd dros dro o fewn 14 diwrnod i'r cynaeafu, gan ddechrau gyda'r diwrnod cyntaf ar ôl y cynaeafu, a
  - i. bod y cnwd, neu'r cnwd gorchudd dros dro, yn cael ei hau o fewn cyfnod o 10 diwrnod sy'n dechrau ar y diwrnod ar ôl paratoi'r gwelyau hadau, neu
  - ii. os byddai hau o fewn y cyfnod 10 diwrnod hwnnw'n arwain at risg sylweddol o erydu pridd, a nitrogen neu ffosfforws yn mynd i mewn i ddŵr wyneb, bod y cnwd, neu'r cnwd gorchudd dros dro, yn cael ei hau cyn gynted ag y bo'n ymarferol ar ôl i'r tir beidio â bod yn ddwrlawn.

### **Lleoliadau safleoedd bwydo ac yfed atodol ar gyfer *da byw***

Ni ddylid lleoli lleoliadau bwydo atodol ar gyfer *da byw* o fewn 20 metr i *gwrs dŵr* ac ni ddylid lleoli lleoliadau yfed atodol ar gyfer *da byw* o fewn 10 metr i *gwrs dŵr* ar unrhyw dir.

### **Gwasgaru tail organig ger dŵr wyneb**

Ni ellir gwasgaru unrhyw *dail organig* o fewn 15 metr i ddŵr wyneb oni bai y defnyddir *offer gwasgaru manwl* ac, os felly, ni ellir gwasgaru unrhyw *dail organig* o fewn 10 metr i ddŵr wyneb.

### **Gofynion Cadw Cofnodion**

Rhaid cadw'r cofnodion ychwanegol canlynol yn ystod y *cyfnod perthnasol* yn ychwanegol at ofynion cadw cofnodion y Rheoliadau Rheoli Llygredd Amaethyddol.

### **Cofnodi cynnwys ffosfforws *tail organig* a *gwrteithiau ffosffad* a weithgynhyrchwyd**

Cyn *gwasgaru tail organig* yn ystod y *cyfnod perthnasol*, rhaid cofnodi cyfanswm y cynnwys ffosffad y *tail organig* mewn cilogramau.

Cyn *gwasgaru* unrhyw *wrtaith ffosffad* a weithgynhyrchwyd, y swm o ffosffad (kg) sy'n ofynnol (y swm gorau posibl o wrtaith sy'n ofynnol gan y cnwd namyn y swm o ffosffad a gyflenwir i'w dderbyn gan gnwd o unrhyw *dail organig* a wasgarir) a'r mis y bwriedir ei *wasgaru*.

### **Cofnodion cynydau a heuwyd**

Os bwriedir gwasgaru *gwrtaith ffosffad* yn ystod y *cyfnod perthnasol*, rhaid i'r meddiannydd gofnodi o fewn wythnos y cnwd a heuwyd a'r dyddiad hau.

## **Cofnodion gwasgaru gwrteithiau ffosffad**

Yn ogystal â'r gofynion ar gyfer *gwasgaru gwrteithiau nitrogen*, rhaid cofnodi'r canlynol o fewn wythnos

- a) wrth *wasgaru tail organig*, cyfanswm y cynnwys ffosfforws (kg), a
- b) wrth *wasgaru gwrtaith ffosffad* a weithgynhyrchwyd, y dyddiad gwasgaru a'r swm o ffosffad a wasgarwyd (kg)

## **Cofnodi'r dyddiad aredig**

Rhaid cofnodi dyddiad aredig *porfa* ar y *daliad* yn ystod y *cyfnod perthnasol* o fewn wythnos i'r aredig.

## **Cyflwyno cyfrifon ffrwythloni i CNC**

Rhaid cyflwyno'r wybodaeth ganlynol ar ffurf cyfrif ffrwythloni i CNC drwy e-bost i [NotificationENMA@cyfoethnaturiolcymru.gov.uk](mailto:NotificationENMA@cyfoethnaturiolcymru.gov.uk) erbyn 31 Mawrth 2025.

Nid oes fformat safonol ar gyfer cyflwyno cyfrif ffrwythloni, ond rhaid iddo gynnwys yr wybodaeth ganlynol:

1. Cyfanswm *ardal amaethyddol* y *daliad* mewn hectarau
2. Arwynebedd y *daliad* mewn hectarau sydd wedi'i orchuddio gan y cnydau canlynol:
  - a. *Porfa*
  - b. Gwenith gaeaf
  - c. Gwenith gwanwyn
  - d. Haidd gaeaf
  - e. Haidd gwanwyn
  - f. Rêp had olew gaeaf
  - g. Betys siwgr
  - h. Tatws
  - i. Indrawn porthiant
  - j. Cnydau eraill
3. Nifer a chategori'r anifeiliaid a gedwir ar y *daliad* yn ystod y *cyfnod perthnasol*, yn unol â'r categorïau a ddisgrifir yn nhablau 1 a 2 o Atodlen 1 (atodiad 2).
4. Y swm o nitrogen a ffosffad mewn cilogramau (kg) yn y tail a gynhyrchir ar y *daliad* yn ystod y *cyfnod perthnasol* gan ddefnyddio tablau 1 a 2 o Atodlen 1 (atodiad 2).
5. Y swm (mewn tunelli neu fetrau ciwbig), y math a nodweddion tail *da byw* a anfonwyd oddi ar y *daliad* yn ystod y *cyfnod perthnasol*.

6. Y swm o nitrogen a ffosffad (kg) yn y tail a anfonwyd oddi ar y *daliad*, wedi'i gyfrifo gan ddefnyddio'r gwerthoedd yn atodlen 1 (atodiad 2).
7. Pwysau (tunelli) a chynnwys nitrogen (kg) yr holl stociau *gwrtaiith nitrogen a weithgynhyrchwyd* a gedwir ar y *daliad* yn ystod y *cyfnod perthnasol*.
8. Pwysau (tunelli) a chynnwys ffosffad (kg) yr holl stociau *gwrtaiith ffosffad a weithgynhyrchwyd* a gedwir ar y *daliad* yn ystod y *cyfnod perthnasol*.
9. Pwysau (tunelli) a chynnwys nitrogen (kg) yr holl *wrtaiith nitrogen a weithgynhyrchwyd* a symudwyd i'r *daliad* ac a anfonwyd oddi ar y *daliad* yn ystod y *cyfnod perthnasol*.
10. Pwysau (tunelli) a chynnwys ffosffad (kg) yr holl *wrtaiith ffosffad a weithgynhyrchwyd* a symudwyd i'r *daliad* ac a anfonwyd oddi ar y *daliad* yn ystod y *cyfnod perthnasol*.

## Atodiad 1 – Tabled E-bost Drafft

Llinell Pwnc: Dull Rheoli Maethynnau Uwch [Rhowch gyfeirnod y cleient]

Testun E-bost

Enw:

Enw Masnachu:

Cyfeirnod y Cleient:

Cyfeiriad y Daliad:

Rhif(au) y Daliad:

Rydw i fel [meddiannydd/unigolyn sy'n gweithredu ar ran y meddiannydd] y *daliad glaswelltir cymwys* a restrir yn cadarnhau'r canlynol:

- a) [Rydw i/Mae'r meddiannydd] yn bwriadu defnyddio ar y *daliad*, p'un ai'n uniongyrchol gan anifail neu drwy *wasgaru*, swm o nitrogen o dail *da byw* sy'n pori sy'n fwy na 170 cilogram wedi'i luosi gydag arwynebedd y *daliad* (kg/ha).
- b) [Byddaf/Bydd y meddiannydd] yn cydymffurfio â'r gofynion ychwanegol a nodir yn Atodlen 1A o Reoliadau Adnoddau Dŵr (Rheoli Llygredd Amaethyddol) (Cymru) 2021 – Y Dull Rheoli Maethynnau Uwch.
- c) Atodaf gopi o *gynllun rheoli maethynnau uwch* ar gyfer y *daliad glaswelltir cymwys*

## Atodiad 2 – Tablau 1 a 2 o Atodlen 1

### ATODLEN 1

Meintiau o dail, nitrogen a ffosffad a gynhyrchir gan *dda byw* sy'n pori a *da byw* nad ydynt yn pori

Tabl 1

*Da byw* sy'n pori

<i>Categori</i>	<i>Tail a gynhyrchir gan bob anifail yn ddyddiol (litrau)</i>	<i>Nitrogen a gynhyrchir gan bob anifail yn ddyddiol (gramau)</i>	<i>Ffosffad a gynhyrchir gan bob anifail yn ddyddiol (gramau)</i>
<b>Gwartheg</b>			
Lloi (pob categori ac eithrio lloi cig llo) hyd at 3 mis:	7	23	12.7
Buchod godro—			
o 3 mis ymlaen ac o dan 13 mis:	20	95	34
o 13 mis ymlaen tan y llo cyntaf:	40	167	34
Ar ôl y llo cyntaf â'r—			
cynnyrch llaeth blynyddol yn fwy na 9000 litr:	64	315	142
cynnyrch llaeth blynyddol rhwng 6000 a 9000 litr:	53	276	121
cynnyrch llaeth blynyddol yn llai na 6000 litr:	42	211	93
Buchod neu fustych eidion <sup>(a)</sup> —			
o 3 mis ymlaen ac o dan 13 mis:	20	91	33
o 13 mis ymlaen ac o dan 25 mis:	26	137	43
O 25 mis ymlaen—			
gwartheg benyw neu fustych i'w cigyddu:	31	137	60
gwartheg benyw ar gyfer bridio—			
sy'n pwyso 500 kg neu lai:	32	167	65
sy'n pwyso mwy na 500 kg:	45	227	86
Teirw			
nad ydynt ar gyfer bridio, ac sy'n 3 mis a throsodd:	26	148	24



Bridio—			
o 3 mis ymlaen ac o dan 25 mis:	26	137	43
o 25 mis ymlaen:	26	132	60
<b>Defaid</b>			
O 6 mis ymlaen hyd at 9 mis oed:	1.8	5.5	0.76
O 9 mis hyd at wyna am y tro cyntaf, hwrdda am y tro cyntaf neu gigydda:	1.8	3.9	2.1
Ar ôl wyna neu hwrdda <sup>(b)</sup> —			
yn pwysu llai na 60 kg:	3.3	21	8.8
yn pwysu 60 kg i fyny:	5	3	10.0
<b>Geifr, ceirw a cheffylau</b>			
Geifr:	3.5	41	18.8
Ceirw—			
bridio:	5	42	17.6
eraill:	3.5	33	11.7
Ceffylau:	24	58	56

<sup>(a)</sup>Anifail gwryw wedi ei ysbaddu.

<sup>(b)</sup> Yn achos mamog, mae'r ffigur hwn yn cynnwys un neu ragor o'i hŵyn sugno tan fod yr ŵyn yn chwe mis oed.

**Tabl 2**

***Da byw nad ydynt yn pori***

<b><i>Categori</i></b>	<b><i>Tail a gynhyrchir gan bob anifail yn ddyddiol (litrau)</i></b>	<b><i>Nitrogen a gynhyrchir gan bob anifail yn ddyddiol (gramau)</i></b>	<b><i>Ffosffad a gynhyrchir gan bob anifail yn ddyddiol (gramau)</i></b>
<b>Gwartheg</b>			
Lloi cig llo:	7	23	12.7
<b>Dofednod<sup>(a)</sup></b>			
leir a ddefnyddir i gynhyrchu wyau i'w gyfer eu bwyta gan bobl—			
o dan 17 wythnos:	0.04	0.64	0.47
o 17 wythnos ymlaen (mewn caets):	0.12	1.13	1.0
o 17 wythnos ymlaen (nid mewn caets):	0.12	1.5	1.1
leir a fegir ar gyfer cig:	0.06	1.06	0.72
leir a fegir ar gyfer bridio—			
o dan 25 wythnos:	0.04	0.86	0.78

o 25 wythnos ymlaen:	0.12	2.02	1.5
Tyrcwn—			
gwryw:	0.16	3.74	3.1
benyw:	0.12	2.83	2.3
Hwyaid:	0.10	2.48	2.4
Estrysiaid:	1.6	3.83	18.5
<b>Moch</b>			
Yn pwyso o 7 kg i fyny ac yn llai na 13 kg:	1.3	4.1	1.3
Yn pwyso o 13 kg i fyny ac yn llai na 31 kg:	2	14.2	6.0
Yn pwyso o 31 kg i fyny ac yn llai na 66 kg—			
porthir â bwyd sych:	3.7	24	12.1
porthir â hylifau:	7.1	24	12.1
Yn pwyso o 66 kg i fyny ac—			
A fwriedir i'w cigydd—			
porthir â bwyd sych:	5.1	33	17.9
porthir â hylifau:	10	33	17.9
hychod a fwriedir ar gyfer bridio ond nad ydynt eto wedi cael eu torllwyth cyntaf:	5.6	38	20
hychod (gan gynnwys eu torllwythi yn pwyso hyd at 7 kg pob porchell) a borthwyd ar ddeiet gydag ychwanegiadau o asidau amino synthetig:	10.9	44	37
hychod (gan gynnwys eu torllwythi yn pwyso hyd at bwysau 7 kg pob porchell) a borthwyd ar ddeiet heb ychwanegiadau o asidau amino synthetig:	10.9	49	37
baeddod bridio o 66 kg hyd at 150 kg:	5.1	33	17.9
baeddod bridio o 150 kg	8.7	48	28

<sup>(a)</sup> Sylwer: mae pob ffigur ar gyfer dofednod yn cynnwys sarn.