



## Llywodraeth Cymru Is-adran y Môr a Physgodfeydd

### Gorchymyn Cocos a Chregyn Gleision (Ardal Benodedig) (Cymru) 2011

#### **TRWYDDED I GYMRYD COCOS o'r Ardal a ddiffinnir isod rhwng 1 Medi 2023 a 31 Awst 2024**

**MAE'R DRWYDDED HON** yn caniatáu i Ddeiliad y Drwydded

bysgota am gocos a chymryd cocos o'r ardal a ddiffinnir yn yr Atodlen i'r drwydded hon ("yr Ardal") yn amodol ar yr Amodau isod.

#### **AMODAU:**

1. Dim ond Deiliad y Drwydded gaiff bysgota am gocos yn yr Ardal a chymryd cocos oddi yno. Ni chaniateir i Ddeiliad y Drwydded gael ei gynorthwyo gan unrhyw berson arall ac ni ellir trosglwyddo'r Drwydded hon i unrhyw berson arall.
2. Caniateir i Ddeiliad y Drwydded bysgota am gocos a chymryd cocos o unrhyw bysgodfa yn yr Ardal cyn belled nad yw'r bysgodfa honno wedi'i chau yn unol ag Is-ddeddfau 13A, 14 a/neu 16 Pwyllgor Pysgodfeydd Môr Gogledd-orllewin Lloegr a Gogledd Cymru<sup>1</sup> gynt neu wedi'i chau drwy drefniant arall.
3. Mae'r Drwydded hon yn ddilys o 00:01 ar 1 Medi 2023 tan 23:59 ar 31 Awst 2024. Bydd y Drwydded hon yn dod i ben yn awtomatig, oni bai ei bod yn cael ei therfynu neu ei thynnu'n ôl cyn y dyddiad hwnnw.
4. Rhaid i ddeiliad y drwydded cadw adran B gyda nhw bob amser a byddwch yn barod i'w ddangos i un o Swyddogion Llywodraeth Cymru neu unrhyw Swyddog Gorfodi Morol pan ofynnir amdanynt.
5. Rhaid i Ddeiliad y Drwydded anfon adroddiad llawn a chywir ("manyion daliad") am y cocos a gymerwyd o'r Ardal i Is-adran Môr a Pysgodfeydd, Llywodraeth Cymru, Ystafell 3 – Cwrt Cedrwydden, Parc Busnes Havens Head, Aberdaugleddau, Sir Benfro. SA73 3LS E-bost: milfordhavenfisheriesoffice@llyw.cymru, dim hwyrach na'r 5ed diwrnod o'r mis sy'n dilyn y mis y cymerwyd y cocos hynny. Rhaid i fanylion y daliad nodi dyddiad, lleoliad a chyfanswm pwysau byw (mewn cilogramau) y cocos a gymerwyd o'r Ardal yn ystod y mis penodedig. Os yw'n briodol, rhaid i fanylion y daliad nodi na chymerwyd unrhyw gocos.
6. Rhaid i Ddeiliad y Drwydded gydymffurfio â'r holl ofynion a chyfarwyddiadau a roddir gan Swyddogion Gorfodi Pysgodfeydd Llywodraeth Cymru a/neu unrhyw Swyddog Gorfodi Morol.

<sup>1</sup> Mae is-ddeddfau Pwyllgor Pysgodfeydd Môr Gogledd-orllewin Lloegr a Gogledd Cymru gynt yn cael effaith nawr, i'r graddau y gallent fod wedi cael eu gwneud gan Weinidogion Cymru mewn Offeryn Statudol, fel pe baent wedi'u gwneud gan Weinidogion Cymru mewn Offeryn Statudol – gweler Erthygl 13(3) o Orchymyn Deddf y Môr a Mynediad i'r Arfordir 2009 (Cychwyn Rhif 1, Darpariaethau Canlyniadol, Trosiannol ac Arbed) (Cymru a Lloegr) 2010 (O.S. 2010/630 (c.42)) ac Atodlen 4 iddo.



7. **Ni ddylai unrhyw un bysgota am gocos, eu cymryd na'u symud ymaith rhwng hanner awr ar ôl machlud haul ar unrhyw ddiwrnod a hanner awr cyn i'r haul godi'r diwrnod wedyn.**
8. **Traeth Lafan** – **rhaid** i Ddeiliad y Drwydded sicrhau mai dim ond trwy faes parcio Aber Ogwen gyferbyn â **Phwynt A** yn yr ardal a ddiffinnir yn yr Atodlen y mae'n mynd i'r bysgodfa ac yn glanio ac yn cymryd cocos o'r bysgodfa.
9. Yn ogystal, **rhaid** i Ddeiliad y Drwydded sicrhau mai dim ond ar hyd y llwybr mynediad a ddangosir ar y map sy'n dwyn yr enw "Map Mynediad Traeth Lafan" yn **Atodiad 3** y mae'n mynd i'r bysgodfa.
10. **Rhaid** i Ddeiliad y Drwydded beidio â mynd i'r ddwy ardal a nodir â'r geiriau "Cadwch Allan" ar y map sy'n dwyn y teitl "Map Mynediad Traeth Lafan" yn **Atodiad 3**.
11. **Casglu i gymryd lle ar dydd Gwener, dydd Sadwrn, dydd Mercher a dydd Iau yn UNIG.**
12. **Traeth Melynog** - **Rhaid** i Ddeiliad y Drwydded sicrhau mai dim ond ym **Mhwynt C** yn yr Atodlen i'r Drwydded hon y mae'n mynd i'r bysgodfa a'r tir ac yn cymryd cocos o'r bysgodfa.
13. Yn ychwanegol at hyn, **rhaid** i Ddeiliad y Drwydded sicrhau mai'r unig ffordd y mae'n mynd i'r bysgodfa yw ar hyd y llwybr sydd wedi'i farcio fel "Llwybr Mynediad i Gerbydau a Argymhellir" ar y map sy'n dwyn y teitl "Map Mynediad Traeth Melynog" yn **Atodiad 6**.
14. Rhaid i Ddeiliad y Drwydded **beidio** ag achosi, gadael na chaniatáu i unrhyw gerbyd fynd i'r ardal wedi nodi mewn gwyrdd ar y map yn **Atodiad 4**. **Ni chaniateir** mynd â cherbydau y tu hwnt i'r pwynt sydd wedi'i farcio gyda hysbysiad gwahardd gan Adnoddau Naturiol Cymru.
15. Rhaid i Ddeiliad y Drwydded **beidio** ag achosi, gadael na chaniatáu i unrhyw weithgaredd casglu cocos gael ei gyflawni mewn ffordd a gallai effeithio ar unrhyw Wellt-y-gamlas bach (*Zostera noltei*). Mae rhestr a mapiau yn dangos lleoliadau hysbys Gwellt-y-gamlas bach (*Zostera noltei*) ynghlwm yn **Atodiad 5**. Mae'r map yn darparu nifer o ardaloedd diffiniedig lle ni **chaniateir** casglu cocos.
16. **Casglu i gymryd lle ar dydd Mawrth a dydd Mercher yn UNIG.**
17. **Traeth Coch – Ar gau.**
18. **Terfynu:** Gall Gweinidogion Cymru, yn ôl eu disgrisiwn absoliwt, dynnu'r Drwydded hon yn ôl unrhyw bryd. Lle bo modd, rhoddir rhybudd ymlaen llaw pan fydd y drwydded yn cael ei thynnu'n ôl, ond mewn unrhyw rai o'r amgylchiadau isod, gellir tynnu'r Drwydded hon yn ôl ar unwaith (h.y. heb rybudd ymlaen llaw):
  - a. mewn argyfwng;
  - b. os bydd Deiliad y Drwydded yn torri unrhyw rai o amodau'r Drwydded hon;
  - c. pe bai'n dod yn hysbys y bydd y gweithgareddau sy'n cael eu hawdurdodi gan y Drwydded hon yn cael effaith sylweddol, neu'n debygol o gael effaith sylweddol, ar unrhyw Safle Morol Ewropeaidd (fel y'i diffiniwyd gan Reoliad 8(4) o Reoliadau Gwarchod Cynefinoedd a Rhywogaeth 2010 (O.S. 2010/490).
19. Mae torri unrhyw rai o amodau'r Drwydded hon yn drosedd a bydd yn arwain at derfynu'r Drwydded hon ar unwaith.



Mae unrhyw berson sy'n torri telerau ac amodau'r Drwydded hon yn euog o drosedd dan adran 190 o Ddeddf y Môr a Mynediad i'r Arfordir 2009. Gallai rhywun sy'n cael ei ddyfarnu'n euog o drosedd dan yr adran honno yn dilyn collfarn ddiannod gael dirwy o hyd at £50,000. Yn ychwanegol at hyn, gall Llys orchymyn fforffedu unrhyw offer pysgota a ddefnyddiwyd yn y drosedd ac unrhyw adnoddau pysgodfeydd môr y cyflawnwyd y drosedd mewn cysylltiad â hwy neu swm o arian yn cynrychioli gwerth yr offer pysgota neu'r adnoddau hynny. Gall y Llys hefyd atal y Drwydded neu wahardd yr unigolyn rhag dal Trwydded o'r fath am y cyfryw gyfnod sy'n briodol ym marn y Llys.



Gareth Bevington, Pennaeth Is-adran y Môr a Physgodfeydd  
Llywodraeth Cymru

Dyddiad: 29 Ionawr 2024

**Rhoddir y Drwydded hon o dan awdurdod Gweinidog Materion Gwledig a Gogledd Cymru, a'r Trefnydd, un o Weinidogion Cymru yn unol ag Erthygl 6(1) o Orchymyn Cocos a Chregyn Gleision (Ardal Benodedig) (Cymru) 2011 (O.S. 2011/1988 (Cy.219)).**

**Sylwer:**

1. Rhoddir y Drwydded hon yn unol ag Erthygl 6 o Orchymyn Cocos a Chregyn Gleision (Ardal Benodedig) (Cymru) 2011 (O.S. 2011/1988 (Cy.219)) ac mae'n berthnasol i'r Offeryn Sefydlog hwnnw yn unig.
2. Rhaid i Ddeiliad y Drwydded gydymffurfio â phob deddfwriaeth berthnasol arall (gan gynnwys Is-ddeddfau'r Pwyllgor Pysgodfeydd Môr Gogledd-orllewin Lloegr a Gogledd Cymru blaenorol a deddfwriaeth berthnasol arall (gan gynnwys deddfwriaeth yn ymwneud â physgodfeydd a'r amgylchedd) a chael unrhyw ganiatâd a/neu awdurdodiad arall sydd ei angen cyn pysgota am gocos yn yr Ardal a ddiffinnir yn yr Atodlen i'r Drwydded hon a chymryd unrhyw gocos oddi yno.
3. Nid yw'r Drwydded yn awdurdodi defnyddio cerbydau ar dir sy'n ffinio â'r Ardal nac yn caniatáu mynediad i'r tir hwnnw mewn ffordd arall. Nid yw'r awdurdodiad hwn yn darparu unrhyw amddiffyniad rhag erlyniad dan unrhyw ddeddfwriaeth arall. Nid yw'n cael unrhyw effaith mewn cysylltiad ag unrhyw ddarpariaeth neu ofyniad cyfreithiol arall, ac ni fydd yn darparu amddiffyniad i unrhyw ddarpariaeth neu ofyniad cyfreithiol arall, gan gynnwys unrhyw un o ddarpariaethau Deddf Traffig Ffyrdd 1988 neu unrhyw ddeddfwriaeth arall sy'n ymwneud â defnyddio cerbyd.
4. Yn ogystal â darpariaethau statudol eraill, gallech fod yn cyflawni trosedd os ydych yn defnyddio cerbyd yn yr Ardal a'r ardaloedd cyfagos heb yn gyntaf gael caniatâd ymlaen llaw gan yr holl berchnogion tir perthnasol (ac unrhyw gyrff perthnasol eraill) y bwriadwch deithio dros eu tir. Dylech fod yn ymwybodol hefyd fod angen i bob perchennog tir perthnasol fod wedi cyflawni'r holl asesiadau sy'n ofynnol dan unrhyw ddeddfwriaeth berthnasol sy'n ymwneud â gwarchod natur neu'r amgylchedd (er enghraifft dan y Gyfarwyddeb Cynefinoedd (Cyfarwyddeb y Cyngor 92/43/EEC)) cyn rhoi caniatâd i ddefnyddio eich cerbyd yn yr ardal benodedig, ac os nad ydynt wedi gwneud hynny y gallech yn dal fod yn cyflawni trosedd hyd yn oed os ydych wedi cael caniatâd gan berchennog y tir.



- Dylai deiliaid trwydded fod yn ymwybodol bod gofyn cyfreithiol arnynt sicrhau bod Dogfen Gofrestru (dogfennau symud gynt) yn cyd-deithio â phob llwyth o gocos wrth iddo gael ei gymryd o'r ardal gynhyrchu h.y. gwely'r pysgod cregyn, neu pan eir ag ef i'r farchnad am y tro cyntaf. Yn unol â Rheoliad (EC) rhif 853/2004, rhaid llenwi Dogfennau Cofrestru gan sicrhau bod manylion y casglwr, y gwely y casglwyd y pysgod cregyn ohono a'r dyddiad wedi'u rhoi arnynt, cyn cludo'r cocos. Cewch gopïau o'r dogfennau hyn gan naill ai Cyngor Sir Ynys Môn (Traeth Melynog) neu Gyngor Sir Gwynedd (Traeth Lafan) gan ddefnyddio'r manylion cysylltu isod:
    - Traeth Lafan – Dylai deiliaid trwydded gysylltu â'r Tîm Diogelwch Bwyd, Cyngor Gwynedd. (01766) 771000 or email [bwyd@gwynedd.llyw.cymru](mailto:bwyd@gwynedd.llyw.cymru)
    - Traeth Melynog – Dylai deiliaid trwydded gysylltu â'r Tîm Diogelwch Bwyd, Cyngor Ynys Môn. Ffôn 01248 752820 E-bost [health@anglesey.gov.uk](mailto:health@anglesey.gov.uk)
5. Hysbysir deiliaid trwyddedau bod yn rhaid i Cyfoeth Naturiol Cymru a Chyngor Sir Ynys Môn awdurdodi ceisiadau i ddefnyddio cerbydau ar Draeth Melynog gan gynnwys Cerbydau sy'n Addas ar gyfer Pob Math o Dir / Cerbydau Amlbwrpas/ beiciau cwad heb awdurdodiad gan Cyfoeth Naturiol Cymru a Chyngor Sir Ynys Môn, a hynny'n unol â'u is-ddeddfau. Dylai casglwyr sydd angen iddynt awdurdodi cais o'r fath gysylltu â:

### Cyfoeth Naturiol Cymru:

Graham Williams (Newborough Nature Reserve Manager)

[Graham.Williams@cyfoethnaturiolcymru.gov.uk](mailto:Graham.Williams@cyfoethnaturiolcymru.gov.uk)

Tel: 0300 065 3000

### Cyngor Sir Ynys Môn:

Iwan Huws, Swyddog Morwrol,

[iwanhuws@anglesey.gov.uk](mailto:iwanhuws@anglesey.gov.uk) - 01248 752320

Er gwybodaeth, mae is-ddeddfau Cyngor Sir Ynys Môn i'w gweld yn: <http://www.ynysmon.gov.uk/>

6. Mae Llywodraeth Cymru wedi penderfynu ar Gyfanswm Dalfa a Ganiateir ("TAC") o Gocos o Draeth Lafan o **652 o dunelli**, a Traeth Melynog **168 o dunelli** ar gyfer tymor 2023/2024.
7. Pan fydd y cyfanswm hwn wedi'i gasglu, bydd Llywodraeth Cymru'n cau'r ardal berthnasol yn unol ag Is-ddeddf 13A ac/neu Is-ddeddf 16 y Pwyllgor Pysgodfeydd Môr Gogledd-orllewin Lloegr a Gogledd Cymru blaenorol.
8. Yn yr un modd, pe bai'n dod yn amlwg y bydd y gweithgareddau a awdurdodwyd gan y Drwydded hon yn cael effaith sylweddol, neu'n debygol o gael effaith sylweddol ar unrhyw Safle Morol Ewropeaidd (fel y'i diffiniwyd gan Reoliad 8(4) o Reoliadau Gwarchod Cynefinoedd a Rhywogaeth 2010 (O.S. 2010/490) bydd Llywodraeth Cymru'n cau'r bysgodfa.
9. Os bydd yr Ardal yn cael ei chau at ddibenion pysgota cocos . Staff Gorfodi Llywodraeth Cymru fydd yn rhoi gwybod am hynny yn y lle cyntaf, a bydd hysbysiadau yn cael eu harddangos yn yr ardal honno. Anfonir llythyr hefyd at bob deiliad trwydded yn cadarnhau'r ardal sydd wedi'i chau a bydd yr hysbysiad cau perthnasol yn cael ei gyhoeddi ar wefan Llywodraeth Cymru yn:

<https://llyw.cymru/pysgota-rhynglanwol>



10. Mae'r ardal groeslinellog a welir ar y cynllun yn **Atodiad 2** yn dangos, at ddibenion gwybodaeth yn unig, yr ardal yn Nhraeth Melynog sydd wedi'i dosbarthu fel ardal gynhyrchu molysgiaid dwygragennog at ddibenion Rheoliad yr Undeb Ewropeaidd 854/2004.

## Atodlen

Yn yr Atodlen hon mae grŵp o chwech neu wyth rhif sy'n nodi neu sy'n gysylltiedig ag unrhyw bwynt yn cynrychioli cyfesurynnau map y pwynt hwnnw ar grid y system gyfeirnodau genedlaethol a ddefnyddir gan yr Arolwg Ordnans ar ei fapiau a'i gynlluniau.

Mae'r holl gyfesurynnau lledred a hydred wedi'u rhoi mewn graddau, munudau a ffracsïynau degol o funud ac maent yn gyfesurynnau System Geodetig y Byd 1984.

Yr Ardal
<p><b>TRAETH LAFAN (Dwyrain Afon Menai)</b></p> <p>Diffiniwyd fel a ganlyn:</p> <p>Llinell syth o leoliad:</p> <p>A). SH 6157 7241; 53°13.84'N, 04°04.53'W</p> <p>Oddi yno mewn llinell syth i leoliad:</p> <p>B). SH 6092 7486; 53°15.15'N, 04°05.17'W</p> <p>Oddi yno mewn llinell syth i leoliad:</p> <p>C). SH 6732 7654; 53°16.15'N, 03°59.46'W</p> <p>Oddi yno mewn llinell syth i leoliad:</p> <p>D). SH 6801 7548; 53°15.59'N, 03°58.81'W</p> <p>Oddi yno ar hyd llinell y Penllaw Astronomaidd Uchaf i leoliad A uchod.</p> <p>Mae map o'r ardal hon i'w weld yn <b>Atodiad 1</b>. Gellir gweld map ar wefan Cefas yn:</p> <p><a href="https://www.cefas.co.uk/data-and-publications/shellfish-classification-and-microbiological-monitoring/england-and-wales/classification-zone-maps/">https://www.cefas.co.uk/data-and-publications/shellfish-classification-and-microbiological-monitoring/england-and-wales/classification-zone-maps/</a></p>
<p><b>TRAETH MELYNOG (Gorllewin Afon Menai)</b></p> <p>Diffiniwyd fel:</p> <p>Llinell syth o leoliad:</p> <p>A). SH 4370 6308; 53° 08'.51N, 04°20.29'W</p> <p>Oddi yno mewn llinell syth i leoliad:</p> <p>B). SH 4460 6345; 53° 08'.73N, 04°19.50'W</p> <p>Oddi yno ar hyd llinell y Penllanw Astronomaidd Uchaf i leoliad:</p> <p>C). SH 4504 6328; 53° 08'.63N, 04°19.02'W</p>



Oddi yno ar hyd llinell y Penllanw Astronomaidd Uchaf i leoliad:

D). SH 4633 6210; 53° 08'.91N, 04°17.96'W

Oddi yno mewn llinell syth i leoliad:

E). SH 4633 6210; 53° 08'.03N, 04°17.91'W

Oddi yno ar hyd llinell y Penllanw Astronomaidd Uchaf i leoliad:

F). SH 4553 6150; 53° 07'.69N, 04°18.61'W

Oddi yno mewn lleoliad syth i leoliad:

G). SH 4633 6210; 53° 07'.67N, 04°19.64'W

Oddi yno ar hyd llinell y Penllanw Astronomaidd Uchaf i leoliad **A** uchod yn yr adran hon.

Mae map o'r ardal hon i'w weld yn **Atodiad 2**. Gellir gweld map ar wefan Cefas yn:

<https://www.cefas.co.uk/data-and-publications/shellfish-classification-and-microbiological-monitoring/england-and-wales/classification-zone-maps/>

### **Traeth Coch**

Saif Pysgodfa Cocos Traeth Coch yn nwyrain Ynys Môn, mewn ardal sy'n is na'r linell Penllanw Astronomaidd Uchaf ac sydd wedi'i hamgylchynu gan linell sydd wedi'i thynnu rhwng Pwyntiau A a B a nodir yn y tabl isod.

	Lledred	Hydred	Cyfeirnod Grid OS
A	53° 18'.87N	04°12'.30W	SH 5320 8200
B	53° 18'.95N	04°07'.76W	SH 5825 8200

Mae map o'r ardal hon i'w weld yn **Atodiad 6**. Gellir gweld map ar wefan Cefas yn:

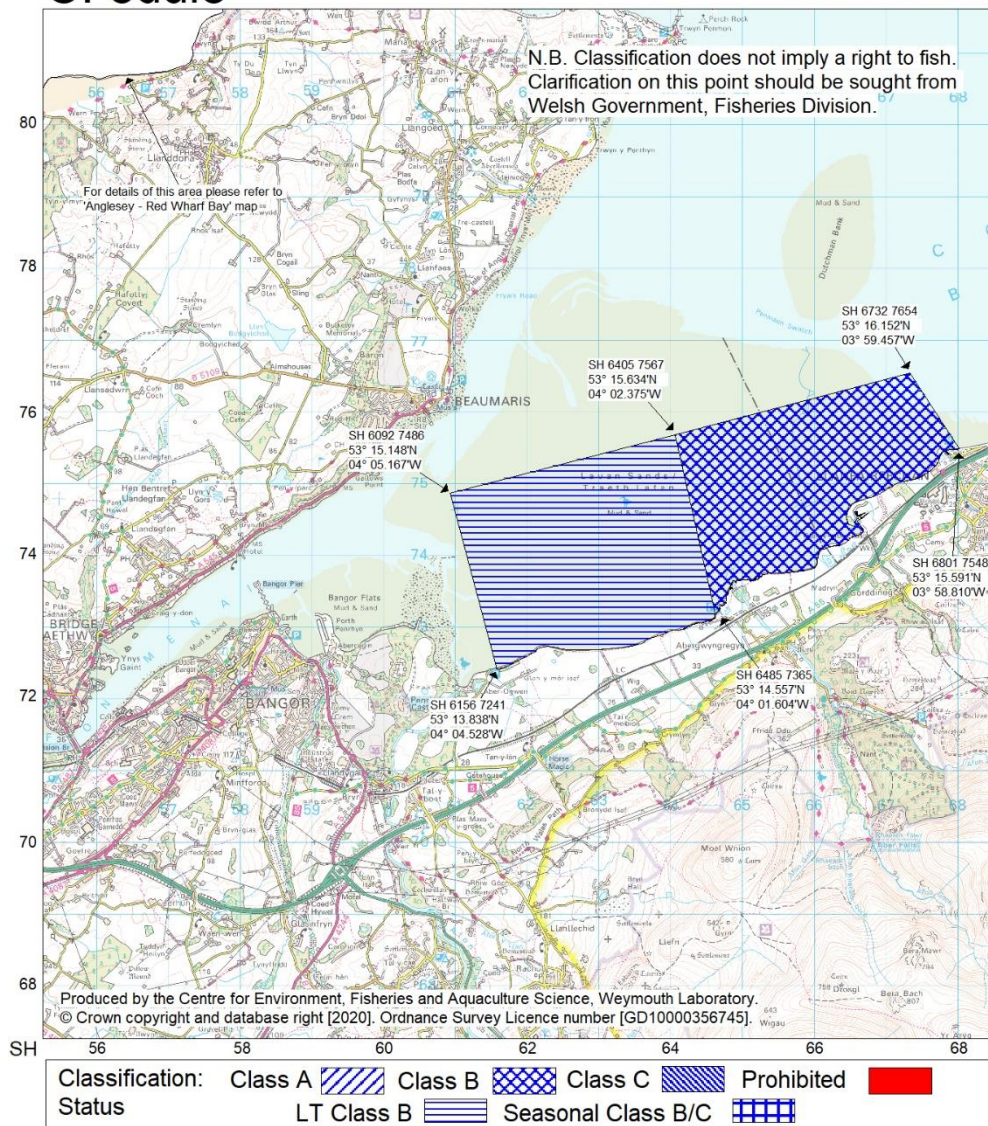
<https://www.cefas.co.uk/data-and-publications/shellfish-classification-and-microbiological-monitoring/england-and-wales/classification-zone-maps/>





# Menai Strait - East C. edule

Scale - 1:80000



Classification of Bivalve Mollusc Production Areas: Effective from 1 September 2020

The areas delineated above are those classified as bivalve mollusc production areas under Regulation (EU) 2019/627.

Further details on the classified species and the areas may be obtained from the responsible Food Authority. Enquiries regarding the maps should be directed to: Shellfish Microbiology, CEFAS Weymouth Laboratory, Barrack Road, The Nothe, Weymouth, Dorset DT4 8UB. (Tel: 01305 206600 Fax: 01305 206601)

N.B. Lat/Longs quoted are WGS84.

Unless otherwise stated, non-straight line boundaries between co-ordinates follow the OS 1:25,000 mean high water line.

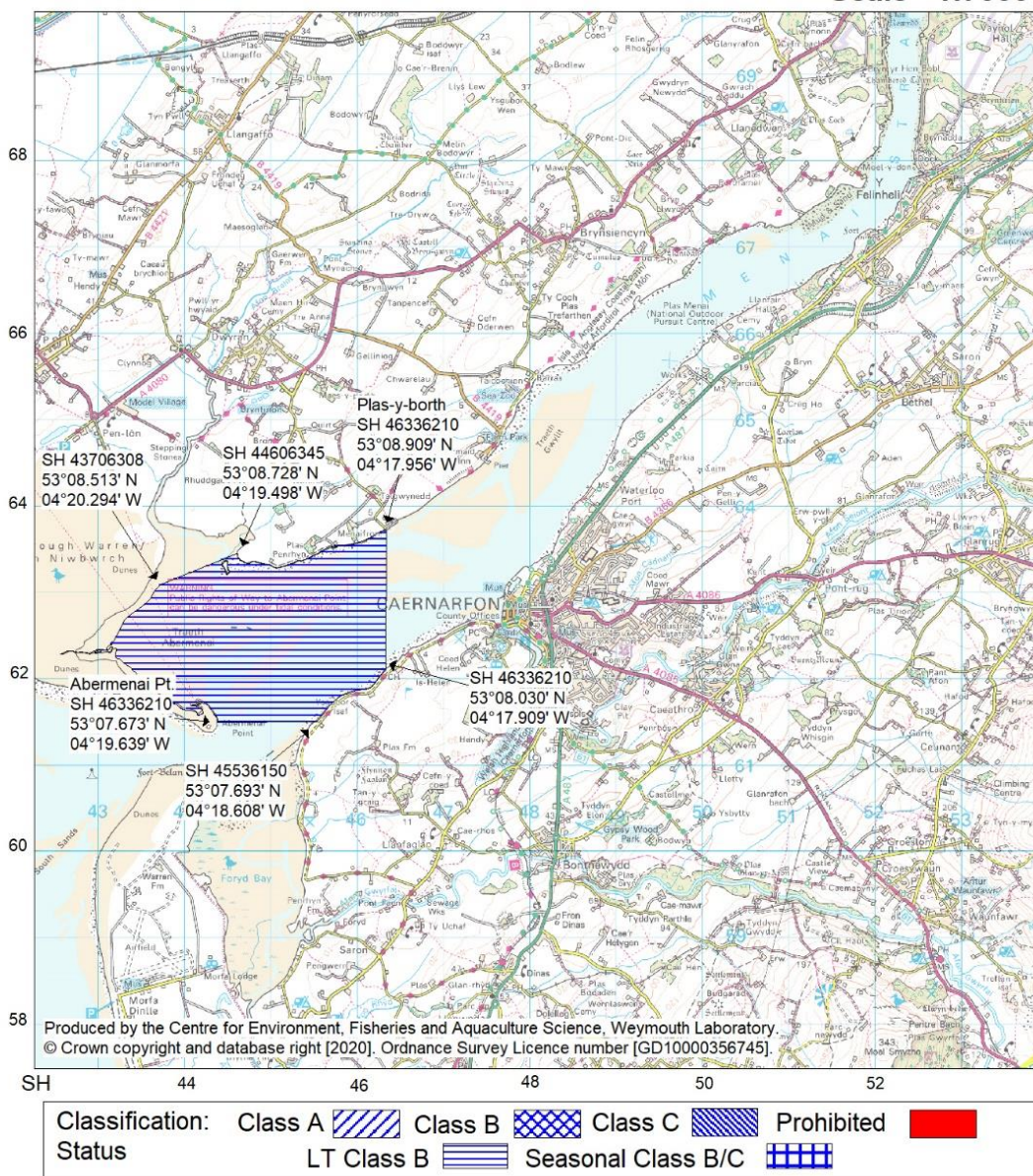
Separate map available for Mytilus spp. at Menai Strait - East.

Food Authority: Gwynedd County Council



# Menai Strait - West C. edule

Scale - 1:70000



Classification of Bivalve Mollusc Production Areas: Effective from 1 September 2020

The areas delineated above are those classified as bivalve mollusc production areas under Regulation (EU) 2019/627.

Further details on the classified species and the areas may be obtained from the responsible Food Authority. Enquiries regarding the maps should be directed to: Shellfish Microbiology, CEFAS Weymouth Laboratory, Barrack Road, The Nothe, Weymouth, Dorset DT4 8UB. (Tel: 01305 206600 Fax: 01305 206601)

N.B. Lat/Longs quoted are WGS84

Unless otherwise stated, non-straight line boundaries between co-ordinates follow the OS 1:25,000 mean high water line.

Separate maps available for *Mytilus* spp. and *C. gigas* at the Menai Strait - West

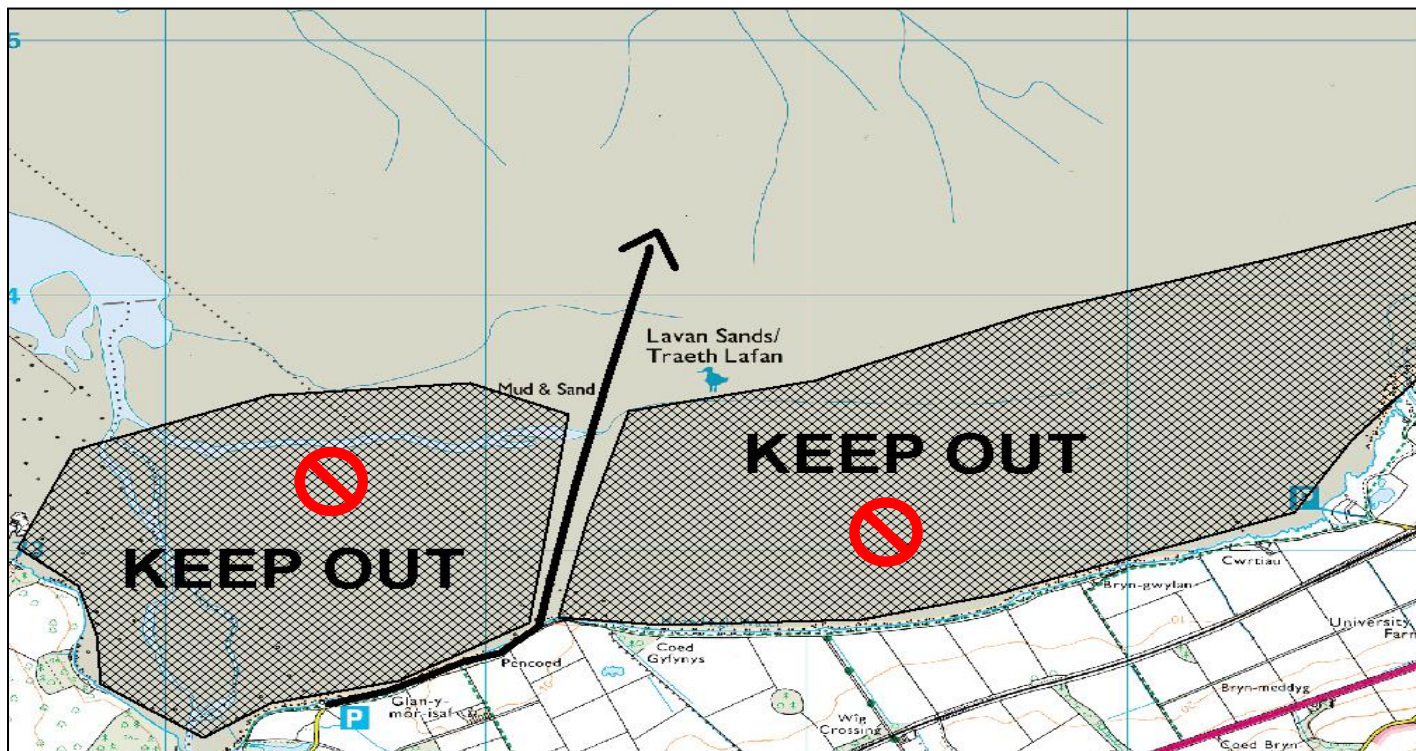
Food Authorities: Ynys Mon - Isle of Anglesey County Council - Northside  
Gwynedd County Council - Southside





Atodiad 3

Map Mynediad Traeth Lafan



## Atodiad 4

Map Mynediad Traeth Melynog

Ni ddylai cerbydau gael mynediad i'r ardal a eiddo i ANC a ddangosir mewn gwyrdd.



## Atodiad 5

### Gwelyau morwellt (*Zostera noltei*) Ardaloedd cyfyngedig i'w hosgoi.



## Atodiad 6

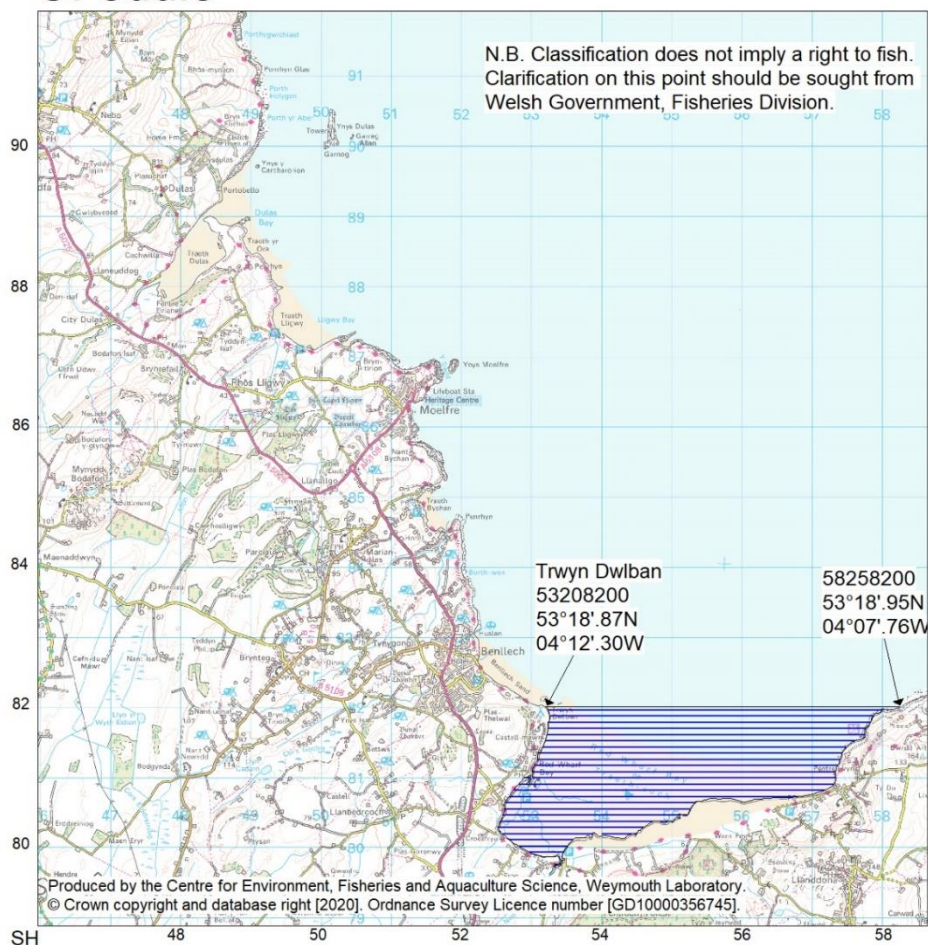
### Map Mynediad Traeth Melynog





# Anglesey - Red Wharf Bay C. edule

Scale - 1:81000



Classification:	Class A	Class B	Class C	Prohibited
Status	LT Class B	Seasonal Class B/C		

Classification of Bivalve Mollusc Production Areas: Effective from 1 September 2020

The areas delineated above are those classified as bivalve mollusc production areas under Regulation (EU) 2019/627.

Further details on the classified species and the areas may be obtained from the responsible Food Authority. Enquiries regarding the maps should be directed to: Shellfish Microbiology, CEFAS Weymouth Laboratory, Barrack Road, The Nothe, Weymouth, Dorset DT4 8UB. (Tel: 01305 206600 Fax: 01305 206601)

N.B. Lat/Longs quoted are WGS84

Unless otherwise stated, non-straight line boundaries between co-ordinates follow the OS 1:25,000 mean high water line.

Food Authority: Ynys Mon - Isle of Anglesey County Council