

Allyriadau Nwyon Tŷ Gwydr yng Nghymru 2021

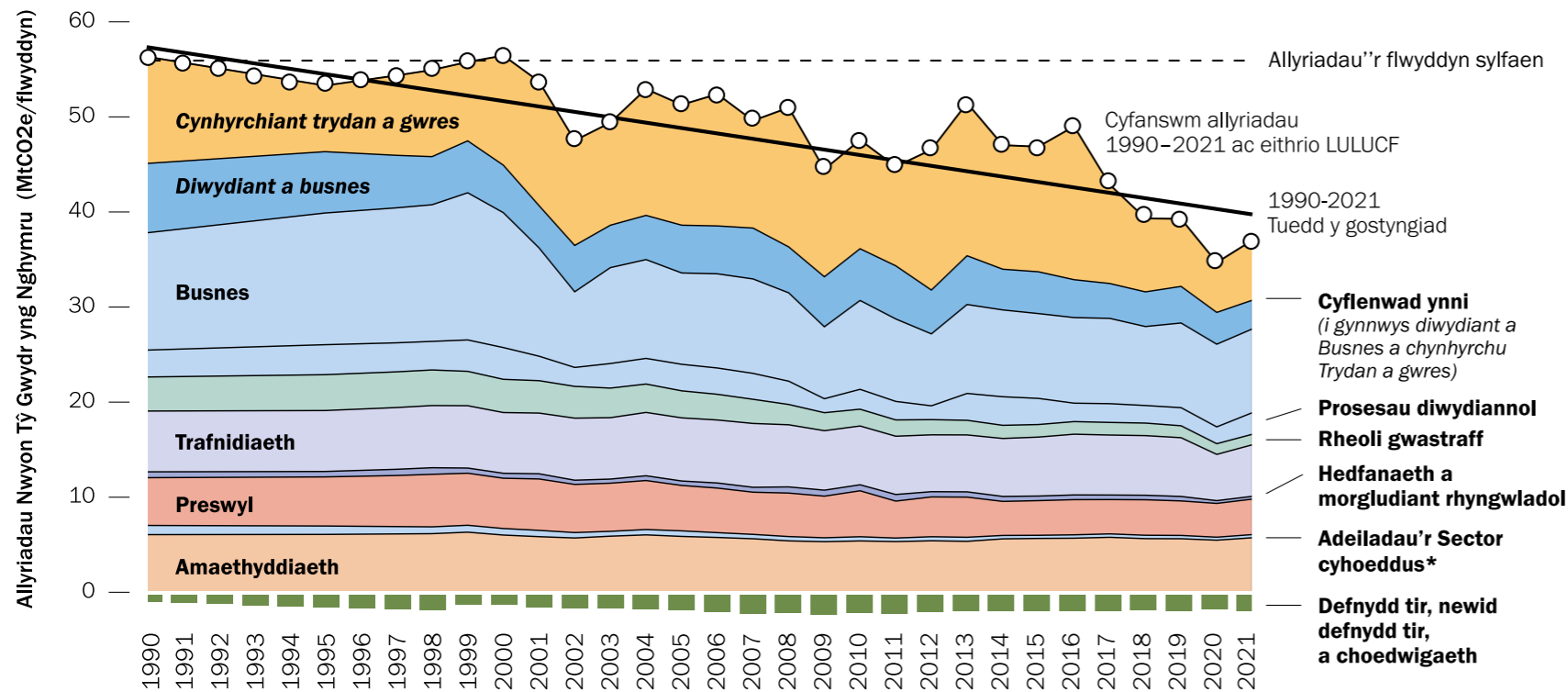


#SeroNetCymru
#NetZeroWales



Llywodraeth Cymru
Welsh Government

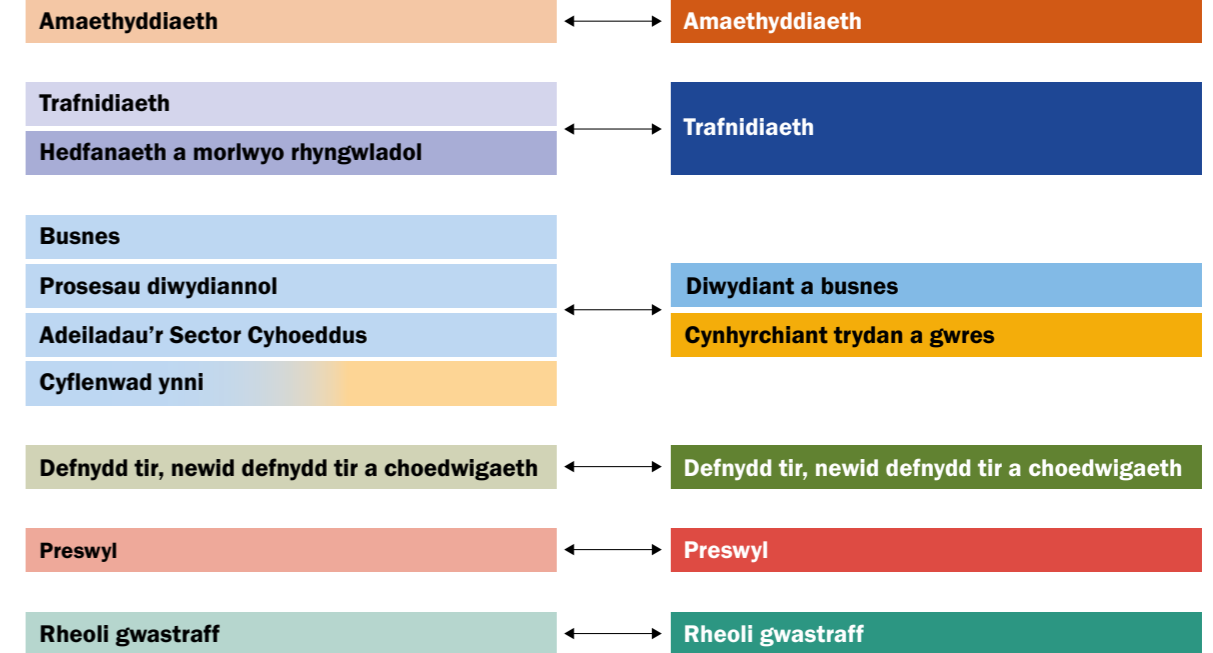
Allyriadau Nwyon Tŷ Gwydr yng Nghymru



*Caiff y sector Cyhoeddus yn y Rhestr Nwyon Tŷ Gwydr eu cynrychioli gan allyriadau o adeiladau'r sector cyhoeddus yn unig.

Mae diffiniad y sector o'r Cynllun Cymru Sero-Net (CB2) yn amrywio o'r Rhestr Nwyon Tŷ Gwydr (GHGI) a'r Cynllun Cyflawni Carbon Isel (CB1).

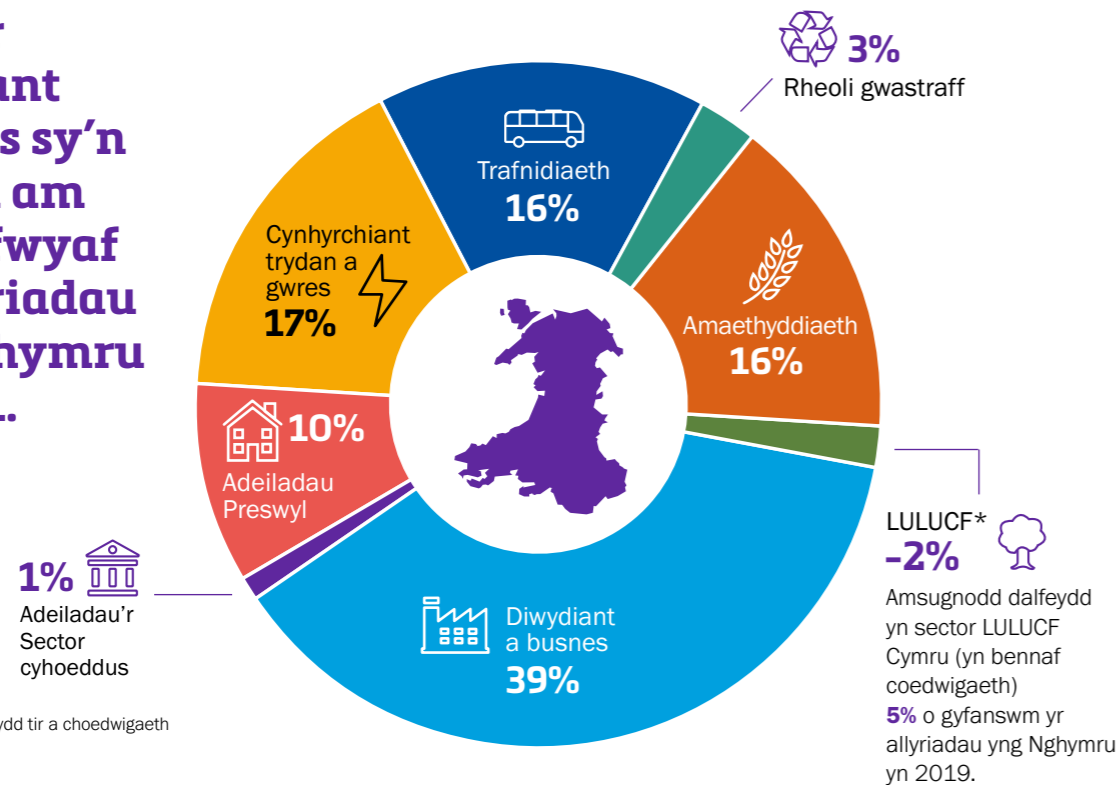
Sector GHGI



Y newid mewn allyriadau tŷ gwydr



Y sector diwydiant a busnes sy'n gyfrifol am y rhan fwyaf o'r allyriadau yng Nghymru yn 2021.



* Defnydd tir, newid defnydd tir a choedwigaeth

Ffynonellau allyriadau Cynllun Sero Net Cymru (CB2)

	1990 (y flwyddyn sylfaen) -2021	2020-2021
Amaethyddiaeth	-5.4%	+4.7%
Diwydiant a busnes	-37.2%	+2.1%
Adeiladau'r Sector cyhoeddus	-65.3%	+6.2%
Adeiladau preswyl	-25.8%	+5%
Cynhyrchiant trydan a gwres	-43.9%	+20.2%
Trafnidiaeth	-18.4%	+10.9%
Rheoli gwastraff	-69.2%	-1.7%

Maint y ddalfa allyriadau* Cynllun Sero Net Cymru (CB2)

	1990 (y flwyddyn sylfaen)	2020	2021
LULUCF	-2.3 MtCO ₂ e	-1.97 MtCO ₂ e	-2.07 MtCO ₂ e

* Mae'r sector LULUCF wedi parhau i leihau cyfanswm net yr allyriadau ar gyfer y gyfres amser gyfan. Mae'r ddalfa allyriadau o LULUCF wedi lleihau o 0.24 MtCO₂e rhwng 1990 a 2021, ac wedi cynyddu o 0.10 MtCO₂e rhwng 2020 a 2021.