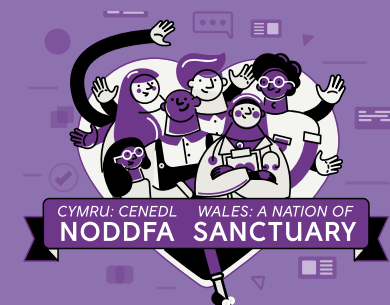




Llywodraeth Cymru
Welsh Government

Cenedl Noddfa – Cynllun ffoaduriaid a cheiswyr lloches:

Adroddiad cynnydd Ionawr 2024



Allwedd

Gwyrdd – ar amser ar gyfer cyflawni'r garreg filltir nesaf/gellir ei gyflawni o fewn yr amserlen, dim problemau mawr

Oren - Gwnaed cynnydd da ar y cam gweithredu ond mae rhai ffactorau allanol o hyd a allai effeithio ar ei weithredu'n llawn
NEU

Mae rhywfaint o gynnydd wedi'i wneud ar y cam gweithredu ond mae pryderon yn parhau ynghylch cyflymder y gwaith.

Coch – Ni fydd yn cael ei gwblhau o fewn yr amserlen

Glas – Cam gweithredu wedi'i gwblhau

Porffor - Nid yw'r cam gweithredu wedi dechrau eto

Ffyniannus a Diogel	
Camau gweithredu	Statws CAG
Sicrhau bod ffoaduriaid yn cael eu cynorthwyo i drosglwyddo o lety lloches i lety cynaliadwy.	
Ariannu cymorth i ffoaduriaid newydd i drosglwyddo i lety newydd a chael mynediad at wasanaethau yn ystod y cyfnod 'Symud Ymlaen'. (Mae'r prosiect 'Tai i Ffoaduriaid' a drefnir gan Gyngor Ffoaduriaid Cymru yn cael ei ariannu i ddarparu'r cymorth hwn ar hyn o bryd).	WEDI'I GWBLHAU
Ceisio dylanwadu ar brosesau Contract Llety a Chymorth i Geiswyr Lloches (AASC) a phrosesau Cyngor, Hysbysu am Broblemau a Chymhwysedd (AIRE) Llywodraeth y DU i sicrhau bod y contractau newydd ar gyfer llety lloches (tu hwnt i 2019) yn cefnogi ffoaduriaid newydd yn y cyfnod 'Symud Ymlaen'.	WEDI'I GWBLHAU
Sicrhau bod darparwyr nesaf AIRE yn gwybod am ddeddfwriaeth Cymru, gan gynnwys Deddf Gwasanaethau Cymdeithasol a Llesiant (Cymru) 2014, Deddf Llesiant Cenedlaethau'r Dyfodol (Cymru) 2015, Deddf Tai (Cymru) 2014 a Deddf Trais yn erbyn Menywod a Cham-drin Domestig (Cymru) 2015	YN BARHAUS
Cydweithio â'r rheini yn yr ardaloedd gwasgaru i sicrhau bod eu Strategaethau Atal Digartrefedd yn ystyried pa mor agored i'r posibilrwydd o ddigartrefedd y mae ffoaduriaid newydd.	YN BARHAUS
Ystyried cyfleoedd i leihau digartrefedd ffoaduriaid trwy weithio gyda Landlordiaid Cymdeithasol Cofrestredig, awdurdodau lleol, undebau credyd ac eraill i ganfod llwybrau cliriach i lety yn ystod y cyfnod 'Symud Ymlaen'	YN BARHAUS
Sicrhau bod hyfforddiant landlordiaid Rhentu Doeth Cymru yn cynnwys esboniad o'r gwiriadau Hawl i Rentu a sut i wirio statws ffoaduriaid yn hawdd er mwyn atal gwahaniaethu (unwaith y bydd y dyddiad cyflwyno'n hysbys).	AR DAL

Gweithio gydag awdurdodau lleol ac eraill i sicrhau bod y rhaglen Cefnogi Pobl, a'r Grant Cymorth Tai o 2019 ymlaen, yn cynorthwyo'r ffoaduriaid hynny sy'n gymwys i gadw eu llety.	WEDI'I GWBLHAU
Hyrwyddo llety lloches o ansawdd da a ddarperir gan Lywodraeth y DU.	
Cydweithio â Llywodraeth y DU, Partneriaeth Ymfudo Strategol Cymru a rhanddeiliaid allweddol eraill i gefnogi proses drosglwyddo drefnus ac effeithiol i'r contractau newydd ar gyfer llety a chymorth i geiswyr lloches o 2019 ymlaen.	WEDI'I GWBLHAU
Nodi'r cyfleoedd i wella'r Datganiad am Ofynion o dan gontractau newydd llety a chymorth i geiswyr lloches yn ystod y cyfnod symud a phontio.	YN BARHAUS
Monitro proses weithredu'r contractau newydd ar llety a chymorth i geiswyr lloches drwy feithrin cysylltiadau rheolaidd â'r darparwyr, y Swyddfa Gartref a phartneriaid eraill i sicrhau bod ceiswyr lloches yn gallu cael llety a gwasanaethau o ansawdd da.	YN BARHAUS
Cynorthwyo tenantiaid sy'n geiswyr lloches i eirioli am welliannau i'w llety.	
Ariannu fforymau eiriolaeth yn y pedair ardal wasgaru bresennol yng Nghymru (Caerdydd, Abertawe, Casnewydd a Wrecsam) trwy'r Rhaglen Hawliau Lloches a ariennir gan Lywodraeth Cymru tan 2020 er mwyn sicrhau y gall ceiswyr lloches drafod problemau'n ymwneud â'u llety a phynciau eraill a ddewisir gan gyfranogwyr.	YN BARHAUS
Gweithio gyda Phartneriaeth Ymfudo Strategol Cymru i sicrhau bod cyfarfodydd rheolaidd rhwng y darparwr llety lloches, y trydydd sector a cheiswyr lloches, yn parhau o dan y contractau AIRE ac AASC newydd	YN BARHAUS
Cefnogi cyflogadwyedd ffoaduriaid.	
Datblygu a gweithredu'r prosiect 'Dechrau o'r Newydd: Integreiddio Ffoaduriaid' sydd gwerth £2m ac a fydd yn darparu cymorth holistaidd i geisiwyr lloches i'w galluogi iddynt gael eu hangenion wedi'u hasesu, cael mynediad i hyfforddiant neu gymorth i leihau'r rhwystrau rhag cyflogadwyedd a chynyddu'r cyfleoedd i weithio yn y farchnad lafur.	AR GAU

Sicrhau bod egwyddorion cydraddoldeb a thegwch sy'n ganolog i 'Gynllun Cyflogadwyedd' Llywodraeth Cymru yn cynnwys rhoi ystyriaeth i anghenion ffoaduriaid o ran cael gwaith a chadw swyddi.	YN BARHAUS
Sicrhau bod rhaglenni cyflogadwyedd a ariennir gan Lywodraeth Cymru, sef Cymru'n Gweithio, Porth Cyngor Cyflogaeth a rhaglenni cyflogadwyedd eraill yn hyrwyddo eu gwasanaethau yn uniongyrchol i ffoaduriaid a diwygio prosesau cipio data i nodi enghreifftiau cadarnhaol o'r modd y mae'r rhaglenni wedi gallu cynorthwyo'r rhai sy'n gymwys o fewn y gymuned hon yn rheolaidd.	YN BARHAUS
Gweithio gyda Chlymblaid Ffoaduriaid Cymru, Partneriaeth Ymfudo Strategol Cymru, Busnes Cymru, yr Adran Gwaith a Phensiynau a chyflogwyr i nodi a chael gwared ar rwystrau rhag cyflogaeth i ffoaduriaid, drwy'r prosiect Dechrau o'r Newydd a mentrau eraill.	YN BARHAUS
O 2019 ymlaen, geisio gweithredu argymhellion ymchwil Llywodraeth Cymru ar gyflogadwyedd ffoaduriaid a wnaed gan yr Uned Pobl a Gwaith, drwy'r prosiect Dechrau o'r Newydd, a mentrau eraill Llywodraeth Cymru sy'n ymwneud â chyflogadwyedd a chydweithio â rhanddeiliaid eraill.	YN BARHAUS
Sicrhau bod Fframwaith Credydau a Chymwysterau Cymru yn cael ei hyrwyddo i ffoaduriaid a cheiswyr lloches a darparwyr gwasanaethau yn ystod 2019 i gynorthwyo i gydnabod cymwysterau.	YN BARHAUS
Sicrhau bod Addysg a Gwella Iechyd Cymru (AaGIC) yn parhau i gefnogi meddygon sy'n geiswyr lloches ac yn ffoaduriaid drwy fentrau fel Grŵp Meddygon Ceiswyr Lloches a Ffoaduriaid Cymru (WARD) sy'n helpu meddygon sy'n ffoaduriaid i fodloni'r cymwysterau proffesiynol sydd eu hangen i gefnogi'r GIG.	YN BARHAUS
Gweithio gyda Busnes Cymru i gynorthwyo ffoaduriaid i sefydlu eu busnesau eu hunain.	
Darparu gweithdai wyneb yn wyneb a llinell gymorth Busnes Cymru i sicrhau bod gan ffoaduriaid fynediad at gyngor busnes, gwybodaeth a chysylltiadau â chyfleoedd	YN BARHAUS

buddsoddi, gan gynnwys trwy ddarparu gwasanaethau cyfieithu (os oes angen) drwy'r Gronfa Gyfranogi.	
Ystyried anghenion penodol ffoaduriaid wrth ddatblygu'r Cynllun Entrepreneuriaeth newydd yn y Gymuned.	WEDI'I GWBLHAU
Annog ffoaduriaid sy'n entrepreneuriaid yn barod i weithredu fel mentoriaid ar gyfer ffoaduriaid sy'n cychwyn busnesau newydd.	YN BARHAUS
Gweithio gyda Chlymblaid Ffoaduriaid Cymru i sicrhau bod gwasanaethau Busnes Cymru yn cael eu hyrwyddo'n effeithiol i ffoaduriaid.	YN BARHAUS
Sicrhau bod menywod sy'n ffoaduriaid, yn arbennig, yn cael eu hannog i ystyried cyfleoedd entrepreneuriaeth	YN BARHAUS
Hyrwyddo cynhwysiant ariannol i ffoaduriaid a cheiswyr lloches i osgoi amddifadedd, lleihau neu liniaru effeithiau tlodi a gwella amodau byw ar gyfer y rhai sydd ar incwm isel.	
Parhau i fonitro a cheisio lleihau effeithiau gwaethaf diwygiadau lles Llywodraeth y DU gymaint ag sy'n bosibl, er mwyn nodi ffactorau sy'n rhwystr i ffoaduriaid a chael atebion posibl. Hyrwyddo proses hawlio eithriadol i alluogi pobl sy'n chwilio am noddfa i gael mynediad at y Gronfa Cymorth Dewisol cyn derbyn rhifau Yswiriant Gwladol o 2018 ymlaen.	YN BARHAUS
Codi ymwybyddiaeth o'r Strategaeth Cynhwysiant Ariannol a'r Cynllun Cyflenwi er mwyn sicrhau bod ffoaduriaid yn gallu elwa ar Undebau Credyd, y Gronfa Cymorth Dewisol, cyngor ar ddyledion ac arweiniad ariannol a gwasanaethau eraill o 2018 ymlaen	WEDI'I GWBLHAU
Parhau i weithio gyda Chlymblaid Ffoaduriaid Cymru a Phartneriaeth Ymfudo Strategol Cymru i fapio'r gefnogaeth sydd ar gael ar gyfer ffoaduriaid a cheiswyr lloches amddifad a gweithredu opsiynau i wella'r gefnogaeth yn ystod 2019.	WEDI'I GWBLHAU

<p>Hyrwyddo Llywodraeth Cymru fel lle i ffoaduriaid (yn amodol ar reolau cenedligrwydd)l weithio. Mae amcan Cynllun Cydraddoldeb Strategol Llywodraeth Cymru ar gyfer 2016-20 yn pennu'r nod i'r sefydliad o fod yn batrwm o amrywiaeth a chynhwysiant erbyn 2020.</p>	
<p>Gwella'r rhaglen allgymorth a lleoliadau bresennol i ehangu apêl Llywodraeth Cymru fel cyflogwr, gan ddangos tegwch, ymddygiad agored a thryloywder er mwyn rhoi cyfle i gymaint o bobl â phosibl wneud cais.</p>	<p>YN BARHAUS</p>
<p>Sicrhau bod y rhaglen allgymorth yn cynnwys ymgysylltu â'r holl nodweddion gwarchoddedig; mae hyn yn cynnwys sefydliadau sy'n cefnogi ffoaduriaid er mwyn sicrhau bod unigolion o fewn cymunedau ffoaduriaid (sy'n gymwys yn unol â rheolau Cenedligrwydd y Gwasanaeth Sifil) yn cael y cyfle i wneud cais am brofiad gwaith neu am leoliad/interniaeth, gan roi cyfle i weld sut beth yw gweithio yn y sefydliad.</p>	<p>YN BARHAUS</p>
<p>Cefnogi'r rhai sy'n goroesi trais yn erbyn menywod, cam-drin domestig a thrais rhywiol (VAWDASV).</p>	
<p>Ailedrych ar argymhellion yr adroddiad 'Uncharted Territory: Violence against migrant, refugee and asylum-seeking women in Wales'2 i wybod am y camau gweithredu y gallai Llywodraeth Cymru eu cymryd yn ystod 2019.</p>	<p>WEDI'I GWBLHAU</p>
<p>Gweithio gyda rhanddeiliaid i datblygu model cynaliadwy ar gyfer darparu cyllid i wasanaethau VAWDASV arbenigol sy'n gweithio gyda cheiswyr lloches a ffoaduriaid i sicrhau cymorth dibynadwy</p>	<p>YN BARHAUS</p>
<p>Sicrhau bod anghenion ceiswyr lloches a ffoaduriaid yn cael eu hystyried o fewn fframwaith cyfathrebu cenedlaethol VAWDASV (y thema gyffredinol ar gyfer ein hymgyrch yn ystod 2018-20 fydd rheolaeth, a bydd yn cynnwys y rhai hynny o gymunedau amrywiol, fel ffoaduriaid a cheiswyr lloches).</p>	<p>WEDI'I GWBLHAU</p>
<p>Ymgysylltu'n uniongyrchol â phobl dduon a lleiafrifoedd ethnig sydd wedi goroesi VAWDASV, gan gynnwys ceiswyr lloches a ffoaduriaid, trwy ddatblygu Mecanweithiau Ymgysylltu Cenedlaethol ar gyfer Goroeswyr yn 2019.</p>	<p>WEDI'I GWBLHAU</p>

Datblygu peilot yn 2019 ar gyfer panel cenedlaethol i ymgysylltu â goroeswyr, a gaiff ei ddatblygu yn dilyn meithrin cysylltiadau pellach â goroeswyr VAWDASV gan gynnwys pobl dduon a lleiafrifoedd ethnig a ffoaduriaid a cheiswyr lloches.	WEDI'I GWBLHAU
Ystyrir ymhellach a yw Fframwaith Hyfforddiant Cenedlaethol VAWDASV yn ymdrin ag amgylchiadau ffoaduriaid a cheiswyr lloches yn ddigonol.	WEDI'I GWBLHAU
Rhoi hyfforddiant 'Gofyn a Gweithredu' VAWDASV ar waith fesul cam i weithwyr proffesiynol rheng flaen. Mae'r hyfforddiant hwn yn cynnwys gwybodaeth am anawsterau a wynebir gan gymunedau phobl dduon a lleiafrifoedd ethnig, gan gynnwys ffoaduriaid a cheiswyr lloches.	WEDI'I GWBLHAU
Darparu cyngor a chymorth trwy Linell Gymorth 24 awr, 365 diwrnod y flwyddyn Byw Heb Ofn, sy'n cynnwys cefnogaeth 'Llinell Iaith'.	WEDI'I GWBLHAU
Gweithio tuag at atal pobl sy'n chwilio am noddfa, gan gynnwys y rheini heb hawl i arian cyhoeddus (NRPF), rhag dod yn ddiodefwr masnachu pobl neu gaethwasiaeth fodern.	
Parhau i roi gwybod i Lywodraeth y DU am bryderon ynghylch pa mor agored i gamfanteisio y mae pobl sy'n chwilio am noddfa.	YN BARHAUS
Parhau i ddarparu hyfforddiant ledled Cymru gyda'r nod o wella ymwybyddiaeth o gaethwasiaeth fodern, gan gynnwys y rhai sy'n gweithio gyda cheiswyr lloches a ffoaduriaid.	YN BARHAUS
Sicrhau bod y cyllid a ddyfernir i sefydliadau yn y dyfodol yn cydymffurfio â'r 'Cod Ymarfer ar Gyflogaeth Foesegol mewn Cadwyni Cyflenwi' ³ i atal caethwasiaeth fodern a sicrhau bod gweithwyr yn cael eu trin yn deg.	YN BARHAUS

Iach ac Egniol	
Camau gweithredu	Statws CAG
Sicrhau bod anghenion iechyd ffoaduriaid a cheiswyr lloches yn cael eu hasesu a'r canlyniadau'n cael eu defnyddio wrth gynllunio Gwasanaethau	
Gweithio gyda byrddau iechyd er mwyn sicrhau bod gwasanaethau'n gallu diwallu anghenion gofal iechyd newydd-ddyfodiaid a gydol y prosesau lloches ac ailsefydlu yng Nghymru.	YN BARHAUS
Cyfarwyddo Byrddau Iechyd Lleol i gwblhau asesiadau o iechyd ffoaduriaid a cheiswyr lloches a'r newidiadau arfaethedig i'r gwasanaeth.	YN BARHAUS
Sicrhau bod llai o rwystrau i ofal iechyd ar gyfer ffoaduriaid a cheiswyr lloches.	
Cynnal gofal iechyd am ddim i ffoaduriaid a cheiswyr lloches, gan gynnwys rhai sydd heb hawl i arian cyhoeddus (NRPF).	WEDI'I GWBLHAU
Cyhoeddi canllawiau polisi i ymarferwyr gofal iechyd er mwyn cefnogi ymarferwyr i ddarparu gwasanaethau mwy hygyrch yn ystod 2018.	WEDI'I GWBLHAU
Sicrhau bod byrddau iechyd yn cynnig hyfforddiant ar ddatblygu ymwybyddiaeth ymysg staff drwy gefnogi Iechyd Cyhoeddus Cymru wrth hyrwyddo a lledaenu modiwl e-ddysgu newydd ar ffoaduriaid, ceiswyr lloches ac iechyd, a fydd ar gael i holl staff y GIG erbyn mis Mawrth 2020.	YN BARHAUS
Gweithio gyda Llywodraeth y DU i sicrhau bod ceiswyr lloches mewn Llety Cychwynnol yn cael eu hannog i fynd i sesiynau sgrinio iechyd ac yn derbyn help wrth gofrestru gyda gwasanaethau gofal iechyd sylfaenol pan fyddant yn cael eu symud i lety arall.	YN BARHAUS
Pennu dulliau o hyrwyddo rhannu arferion gorau er mwyn gwella canlyniadau iechyd ffoaduriaid a cheiswyr lloches.	

Gweithio gyda Byrddau Iechyd ac Iechyd Cyhoeddus Cymru er mwyn sicrhau mynediad i lu o ddeunyddiau hybu iechyd hygyrch erbyn 2019.	YN BARHAUS
Gweithio gyda Byrddau Iechyd i sicrhau bod anghenion ffoaduriaid a cheiswyr lloches yn cael eu hadolygu ac anghenion gwasanaethau yn cael eu diwallu'n effeithiol trwy adolygu canllawiau polisi gofal iechyd Llywodraeth Cymru erbyn Rhagfyr 2020.	YN BARHAUS
Creu'r amodau i bob plentyn o'r cefndiroedd hyn gael dechrau iach mewn bywyd.	
Parhau i weithio gyda Iechyd Cyhoeddus Cymru a'r Byrddau Iechyd er mwyn sicrhau bod ffoaduriaid a cheiswyr lloches yn gallu cael brechiadau ac agweddau eraill ar raglen Plant Iach Cymru.	YN BARHAUS
Parhau i ystyried amgylchiadau penodol plant ffoaduriaid a cheiswyr lloches mewn perthynas â gwaith sy'n edrych ar brofiadau niweidiol yn ystod plentyndod.	YN BARHAUS
Gweithio gyda byrddau iechyd a phartneriaid eraill er mwyn sicrhau bod Gwasanaethau Iechyd Meddwl Plant a'r Glasoed yn gallu diwallu anghenion pobl ifanc ffoaduriaid a cheiswyr lloches	YN BARHAUS
Lleihau nifer achosion o gyflyrau iechyd meddwl sydd gan ffoaduriaid a cheiswyr lloches a chefnogi diagnosis a thriniaeth fwy effeithiol.	
Gweithio gyda Chynghrair Ffoaduriaid Cymru a phartneriaid eraill er mwyn datblygu, gwirfoddoli a mentora cynlluniau sy'n mynd i'r afael ag achosion o unigrwydd ac iselder ymhlith y rhai hynny sy'n byw mewn llety gwasgaredig.	YN BARHAUS
Gweithio gyda byrddau iechyd a phartneriaid eraill er mwyn sicrhau bod gwasanaethau iechyd yn gallu diwallu anghenion ffoaduriaid a cheiswyr lloches mewn ffordd amserol ac effeithiol trwy adolygu'r Llwybr Gofal Iechyd Meddwl a chanllawiau cysylltiedig erbyn Rhagfyr 2020.	YN BARHAUS
Ystyried pa mor ymarferol yw datblygu gwasanaeth ar gyfer Straen Trawmatig yng Nghymru, sy'n cynnwys ystyried y cymorth yr ydym yn ei rhoi i Ffoaduriaid a Cheiswyr lloches.	YN BARHAUS

Helpu ffoaduriaid a cheiswyr lloches i gymryd rhan mewn chwaraeon a gweithgareddau corfforol.

Gweithio gyda phrosiect cynnwys pobl dduon, Asiaidd a Lleiafrifoedd Ethnig Chwaraeon Cymru er mwyn sicrhau bod ffoaduriaid a cheiswyr lloches yn cymryd rhan.

YN BARHAUS

Uchelgais a Dysgu	
Camau gweithredu	RAG status
Sicrhau bod gwasanaeth cwnsela annibynnol ar gael i blant ffoaduriaid a cheiswyr lloches.	
Diweddarau'r Pecyn Cymorth Gweithredu Cwnsela erbyn Haf 2019, er mwyn rhoi sylw i'r ffaith fod plant/pobl ifanc ceiswyr lloches a ffoaduriaid yn fwy tebygol o fod wedi cael profiadau trawmatig penodol	WEDI'I GWBLHAU
Sefydlu gweithgor i wella cofnodion data cwnsela, gan gynnwys ystyried plant o gefndiroedd ffoaduriaid neu geiswyr lloches.	YN BARHAUS
Helpu a herio Awdurdodau Lleol a chonsortia addysg rhanbarthol ar y camau gweithredu y maen nhw'n eu cymryd yn uniongyrchol, a thrwy gymorth i ysgolion, er mwyn gwella canlyniadau addysg pob dysgwr.	
Defnyddio ein dulliau cyfredol, gan gynnwys ein rhaglen adolygu a herio a'n cysylltiadau â Chymdeithas Cyfarwyddwyr Addysg Cymru (ADEW) a'r consortia addysg rhanbarthol.	YN BARHAUS
Gweithio gydag ADEW er mwyn sicrhau bod rhannu 'Arferion Da' wedi'i gynnwys fel eitem ar yr agenda yn nhrefodaethau'r Fforwm Cyflawni Awdurdodau Lleol ar Leiafrifoedd Ethnig	YN BARHAUS
Archwilio sut i ddenu rhagor o deuluoedd ffoaduriaid a cheiswyr lloches i elwa ar hawliau addysg gynnar y Cyfnod Sylfaen.	
Annog rhagor o deuluoedd ffoaduriaid a cheiswyr lloches i ddefnyddio hawliad addysg gynnar y Cyfnod Sylfaen.	WEDI'I GWBLHAU
Archwilio ffyrdd o hyrwyddo'r Cynnig Gofal Plant ymhlith teuluoedd o ffoaduriaid cymwys sy'n gweithio.	YN BARHAUS

Helpu teuluoedd ffoaduriaid a cheiswyr lloches i gymryd rhan yng nghynlluniau Dechrau'n Deg er mwyn rhoi'r dechrau gorau posibl i blant.	
Gweithio gyda sefydliadau sy'n ymgysylltu â'r teuluoedd hyn er mwyn sicrhau bod modd darparu cymorth mewn ardaloedd Dechrau'n Deg cymwys ac mewn ffyrdd diwylliannol addas.	YN BARHAUS
Sicrhau bod awdurdodau lleol yn gwybod y gallant ddefnyddio allgymorth Dechrau'n Deg i dargedu plant o gymunedau o ddiddordeb penodol yn eu hardaloedd nhw, hyd yn oed os ydyn nhw y tu allan i ardaloedd Dechrau'n Deg.	YN BARHAUS
Hyrwyddo Sgiliau Hanfodol i ffoaduriaid a cheiswyr lloches er mwyn gwella eu rhagolygon gwaith, cydlyniant cymdeithasol a lefelau cyrhaeddiad mewn ysgolion i blant (Sgiliau Hanfodol, Saesneg ar gyfer Siaradwyr Ieithoedd Eraill a Llythrennedd Digidol yw'r blaenoriaethau allweddol ar gyfer darparu addysg i oedolion yng Nghymru o hyd).	
Hyrwyddo polisi Saesneg ar gyfer Siaradwyr Ieithoedd Eraill (ESOL) i Gymru.	WEDI'I GWBLHAU
Rhoi'r datblygiad ar gyfer Canolfannau ESOL ar waith drwy'r prosiect Dechrau o'r Newydd: Integreiddio Ffoaduriaid yn ystod 2019, er mwyn sicrhau bod y pedair ardal wasgaru'n cael eu cynnwys (Caerdydd, Abertawe, Casnewydd a Wrecsam) yn dilyn llwyddiant y peilot yng Nghaerdydd. Bydd Canolfannau ESOL yn gwella'r cydweithredu rhwng darparwyr ESOL yn y pedair ardal wasgaru, yn ogystal â chefnogi bod myfyrwyr yn cael eu lleoli'n fwy priodol i helpu cynnydd ESOL.	WEDI'I GWBLHAU

<p>Bydd y prosiect Dechrau o'r Newydd yn sicrhau asesiad cyflymach a mwy cyson o ran anghenion ESOL, ac yn cynyddu argaeledd darpariaeth ESOL i ffoaduriaid hyd at ddiwedd 2020. Bydd mynediad ffoaduriaid i ESOL hefyd yn cael ei wella drwy 'Gronfa Rwystrau' benodol fel rhan o brosiect Dechrau o'r Newydd. Gallai'r rhwystrau y mae angen ymdrin â nhw gynnwys gofal plant neu drefniadau cludo, neu ffactorau eraill os bydd amgylchiadau personol yn atal pobl rhag mynychu cyrsiau.</p>	<p>YN BARHAUS</p>
<p>Drwy ein cymunedau digidol Cymru: hyder digidol, mae'r rhaglen iechyd a lles yn canolbwyntio ar wella galluoedd digidol dinasyddion a staff iechyd a gofal cymdeithasol, gan alluogi mwy o bobl i ddod yn gyfranogwyr gweithredol yn eu hiechyd a'u lles eu hunain. Yn ogystal, bydd y rhaglen yn gweithio gyda sefydliadau o bob sector sy'n gallu helpu i gyrraedd pobl sydd wedi'u hallgáu'n ddigidol, gan gynnwys ffoaduriaid a cheiswyr lloches er mwyn gwella eu bywydau drwy ymgysylltu â thechnoleg.</p>	<p>YN BARHAUS</p>
<p>Sicrhau bod ffoaduriaid a cheiswyr lloches yn ymwybodol o wasanaethau cymorth a ddarperir drwy raglen Teuluoedd yn Gyntaf, a'u bod yn gallu cael gafael ar y gwasanaethau hynny.</p>	
<p>Sicrhau bod awdurdodau lleol yn gweithredu Canllawiau diwygiedig Rhaglen Teuluoedd yn Gyntaf sy'n gofyn iddynt ystyried anghenion teuluoedd ffoaduriaid a cheiswyr lloches wrth gynllunio a chyflenwi gwasanaethau</p>	<p>YN BARHAUS</p>
<p>Hefyd, mae canllawiau yn mynnu bod awdurdodau lleol yn meithrin cysylltiadau â sefydliadau sy'n gweithio gyda ffoaduriaid a cheiswyr lloches er mwyn sicrhau eu bod nhw'n ymwybodol o'r rhaglen a'r cymorth y gall ei darparu</p>	<p>YN BARHAUS</p>
<p>Hyrwyddo ymwybyddiaeth o gyfleoedd prentisiaeth ymhlith ffoaduriaid er mwyn helpu i gynyddu cyfleoedd gwaith a dysgu.</p>	

Gweithio gyda'r hyrwyddwr cydraddoldeb, dan arweiniad Ffederasiwn Hyfforddiant Cenedlaethol Cymru, er mwyn gwella mynediad i brentisiaethau.	WEDI'I GWBLHAU
Meithrin dealltwriaeth well ar draws rhwydwaith darparwyr dysgu yn y gweithle o'r rhwystrau sy'n wynebu ffoaduriaid trwy gyfarfodydd Grŵp Amrywiaeth a Chydraddoldeb Hyrwyddwr Cydraddoldeb NTFW a chreu cyfleoedd i weithio mewn partneriaeth.	WEDI'I GWBLHAU
Codi ymwybyddiaeth grwpiau ffoaduriaid o'r rhaglen Brentisiaeth trwy ymgysylltu â Chynghrair Ffoaduriaid Cymru	YN BARHAUS
Mynd i'r afael ag achos o fwlio mewn ysgolion yn erbyn plant ffoaduriaid a cheiswyr lloches	
Sicrhau bod safbwyntiau ffoaduriaid a cheiswyr lloches yn cael eu hystyried fel rhan o ddatblygu canllawiau gwrth-fwlio Parchu Eraill yn ystod y cyfnod ymgynghori.	WEDI'I GWBLHAU
Gweithio gydag ymarferwyr addysg, awdurdodau perthnasol, plant a phobl ifanc er mwyn sicrhau bod y canllawiau diwygiedig yn cael yr effaith fwyaf posibl.	YN BARHAUS
Cynyddu'r cyfleoedd i ffoaduriaid a cheiswyr lloches gael mynediad i addysg bellach ac uwch.	
Sicrhau bod sefydliadau addysg bellach ac addysg uwch yn darparu cyngor, gwybodaeth ac arweiniad er mwyn cefnogi'r broses ymgeisio a'r cymorth ariannol sydd ar gael.	YN BARHAUS
Gweithio tuag at newid y Lwfans Cynnal Addysg a'r Gronfa Ariannol Wrth Gefn fel bod ceiswyr lloches yn gymwys o dymor Medi 2020 ymlaen.	YN BARHAUS
Sicrhau bod ffoaduriaid yn parhau i fod yn gymwys i gael cymorth i fyfyrwyr fel 'myfyrwyr o Gymru' drwy Cyllid Myfyrwyr Cymru, yn ogystal ag archwilio pa mor gymwys yw ceiswyr lloches.	YN BARHAUS

Gweithio gyda Chyngor Cyllido Addysg Uwch Cymru, Prifysgolion a'u partneriaid i archwilio a chyhoeddi ymarfer ar gefnogi ffoaduriaid a cheiswyr lloches.	YN BARHAUS
Gweithio gyda grŵp Noddfa i Addysg Uwch (timau 'Ehangu Mynediad' addysg uwch) er mwyn nodi'r cyfleoedd i gynyddu nifer y ffoaduriaid a cheiswyr lloches sy'n gwneud cyrsiau addysg uwch ac yn aros i'w cyflawni.	WEDI'I GWBLHAU
Cefnogi plant ffoaduriaid a cheiswyr lloches sydd ar eu pen eu hunain, i sicrhau eu bod nhw'n gallu cael y cyngor a'r gwasanaeth eirioli sydd eu hangen arnynt	
Darparu cyllid i awdurdodau lleol yn ystod 2019 i gefnogi ymarfer peilot mewn perthynas â Gwarcheidiaeth, gan adeiladu ar gymorth eiriolaeth cyfredol a pharhaus o dan Ddeddf Gwasanaethau Cymdeithasol a Llesiant (Cymru) 2014 a'r gwasanaeth Eiriolwyr Masnachu Plant Annibynnol.	WEDI'I GWBLHAU
Parhau i ariannu elusen TGP Cymru hyd at fis Mawrth 2020, trwy'r Rhaglen Hawliau Lloches, er mwyn rhoi cymorth eirioli i blant a phobl ifanc sy'n ceisio lloches.	WEDI'I GWBLHAU
Gweithio gyda phartneriaid y Trydydd Sector i gasglu barn plant ffoaduriaid a cheiswyr lloches, er mwyn helpu i lywio gwaith y dyfodol, gan gynnwys ymgynghori â Fforwm Cyfranogi TGP Cymru.	WEDI'I GWBLHAU
Codi ymwybyddiaeth o hawliau plant drwy hybu cyngor ac adnoddau gwybodaeth Canolfan Gyfreithiol Plant Cymru, gwefan Noddfa a'n gwaith gyda TGP Cymru yn ystod 2019.	WEDI'I GWBLHAU
Helpu awdurdodau lleol i sicrhau bod modd gofalu'n ddigonol am blant ffoaduriaid a cheiswyr lloches sydd ar eu pen eu hunain	
Parhau i ddarparu cyllid er mwyn i weithwyr cymdeithasol gael hyfforddiant priodol ar y broses asesu oed.	WEDI'I GWBLHAU

Adolygu ac ailgyhoeddi'r Pecyn Cymorth Asesu Oed er mwyn sicrhau ei fod yn addas i'r diben erbyn mis Ebrill 2019	WEDI'I GWBLHAU
Parhau i ddarparu cyllid er mwyn hyfforddi gofalwyr maeth a gweithwyr cymdeithasol mewn amryw o sgiliau a gwybodaeth i wella eu gallu i gyflawni dros blant ffoaduriaid a cheiswyr lloches.	WEDI'I GWBLHAU
Cyhoeddi cyfres o adnoddau gwybodaeth penodol i Gymru ar gyfer ymarferwyr sy'n gweithio gyda phlant ffoaduriaid a cheiswyr lloches ac ar gyfer y plant eu hunain yn ystod 2019.	WEDI'I GWBLHAU
Gweithio gyda holl benaethiaid Gwasanaethau Plant yng Nghymru a'r Grŵp Llywio Strategol Fframwaith Maethu Cenedlaethol er mwyn archwilio ffyrdd o ddatblygu gofalwyr maeth o gefndiroedd lloches	WEDI'I GWBLHAU
Monitro ac adrodd ar beryglon masnachu plant ceiswyr lloches sy'n derbyn gofal.	YN BARHAUS
Gweithio gyda Partneriaeth Ymfudo Strategol Cymru er mwyn adolygu ac ailgyhoeddi Canllawiau Ymarfer Cymru Gyfan ar gyfer Diogelu a Hyrwyddo Lles Plant ar eu Pen eu Hunain sy'n Ceisio Lloches.	YN BARHAUS
Cefnogi awdurdodau lleol i sicrhau bod eu staff a'u partneriaid yn gallu diogelu plant ac oedolion sy'n ffoaduriaid ac yn ceisio lloches.	
Sicrhau bod materion diogelwch sy'n effeithio ar ffoaduriaid a cheiswyr lloches wedi'u deall, drwy drafodaethau ag awdurdodau lleol, Llywodraeth y DU ac mewn cyfarfodydd y Grŵp Diogelu Trawslywodraeth.	YN BARHAUS
Sicrhau bod yr adolygiad parhaus a'r gwaith o ddatblygu Gweithdrefnau Diogelu Cymru yn ystyried anghenion penodol plant ar eu pennau eu hunain sy'n ceisio lloches, gan gynnwys yn achos plant sy'n mynd ar goll ac achosion o gamfanteisio'n rhywiol ar blant.	WEDI'I GWBLHAU

Sicrhau bod Gweithdrefnau Diogelu Cymru diweddaraf yn ymwybodol o wahaniaethau diwylliannol ffoaduriaid a cheiswyr lloches ac yn sensitif iddynt wrth ymdrin â materion amddiffyn plant.

WEDI'I GWBLHAU

Unedig a Chysylltiedig	
Camau gweithredu	RAG Status
Darparu cymorth cydlynus ar ehangu ardaloedd gwasgaru ac ailsefydlu ffoaduriaid.	
Parhau i ariannu gwaith Cydgysylltwyr Cydlyniant Cymunedol.	WEDI'I GWBLHAU
Helpu i weithredu cynlluniau effeithiol ar ailsefydlu ffoaduriaid yng Nghymru.	YN BARHAUS
Monitro tensiynau cymunedol wrth gynnig ardaloedd gwasgaru newydd.	YN BARHAUS
Bydd ffoaduriaid a cheiswyr lloches yn cael cymorth i hysbysu am achos o drosedd casineb.	
Ariannu Gwasanaeth Cymorth Trosedd Casineb a Rhaglen Hawliau Ceiswyr Lloches Cymru gyfan tan fis Mawrth 2020 er mwyn codi ymwybyddiaeth o drosedd casineb ymhlith ffoaduriaid a cheiswyr lloches a hybu mwy o hysbysu.	WEDI'I GWBLHAU
Annog cyfleoedd i Swyddog Cymorth Cymunedol/Swyddogion Cyswllt yr Heddlu i ymgysylltu â ffoaduriaid a cheiswyr lloches er mwyn gwrthbrofi syniadau negyddol am yr heddlu a all godi yn sgil y ffordd y cawsant eu trin yn eu mamwlad, a meithrin cysylltiadau cadarnhaol.	YN BARHAUS
Sicrhau bod ffoaduriaid a cheiswyr lloches yn ymwybodol o drosedd casineb drwy wefan y Noddfa o 2019 ymlaen.	WEDI'I GWBLHAU
Meithrin perthynas dda rhwng ffoaduriaid a cheiswyr lloches a'r gymdeithas ehangach.	
Parhau i ddatblygu a gweithredu cynllun cyfathrebu er mwyn hybu cydraddoldeb ac amrywiaeth yn ystod 2019-2020, a fydd yn pwysleisio manteision mewnfudo i gymdeithas Cymru ac yn chwalu'r mythau a'r wybodaeth anghywir am ffoaduriaid.	YN BARHAUS

Gweithio gyda'r cyfryngau i hyrwyddo adroddiadau mwy cytbwys am ffoaduriaid a cheiswyr lloches yn ystod 2018 -2020.	YN BARHAUS
Sicrhau bod y Rhaglen Hawliau Lloches yn hyfforddi aelodau'r gymuned i fod yn 'Siaradwyr Noddfa' yn ystod 2018 -2020.	YN BARHAUS
Parhau i alw ynghyd Grŵp Cyfathrebu Ceiswyr Lloches a Ffoaduriaid, gan gynnwys ceisio barn ffoaduriaid a cheiswyr lloches eu hunain.	YN BARHAUS
Sicrhau bydd y Rhaglen Hawliau Lloches yn datblygu gweithgareddau a chyfathrebu rhwng ffoaduriaid a cheiswyr lloches a'r gymuned ehangach rhwng 2019 a 2020.	YN BARHAUS
Hyrwyddo cyfraniad pob rhan o gymdeithas yn ystod Wythnos Ffoaduriaid	YN BARHAUS
bob blwyddyn.	YN BARHAUS
Helpu i ddatblygu Nawdd Cymunedol, a mentrau grymuso eraill dan law'r gymuned, er mwyn croesawu, cefnogi ac integreiddio ffoaduriaid.	YN BARHAUS
Gweithio gyda Chyngor Celfyddydau Cymru i hyrwyddo prosiectau sy'n meithrin cysylltiadau da rhwng ffoaduriaid a cheiswyr lloches a'r gymdeithas ehangach.	YN BARHAUS
Sicrhau darpariaeth o wasanaethau cyngor, gwybodaeth ac eiriolaeth hygyrch, o ansawdd uchel i alluogi ffoaduriaid a cheiswyr lloches i arfer eu hawliau a gwneud dewisiadau doeth	WEDI'I GWBLHAU
Parhau i ariannu'r Rhaglen Hawliau Lloches, trwy gyllid rhaglen Amrywiaeth a Chydraddoldeb Llywodraeth Cymru, er mwyn darparu cyngor ac eiriolaeth i ffoaduriaid a cheiswyr lloches. Mae hynny'n cynnwys cyngor ac eiriolaeth cyffredinol, cyngor cyfreithiol, cefnogaeth i rai sydd wedi goroesi achos o drais neu fasnachu, a chymorth arbenigol i blant.	YN BARHAUS

<p>Hyrwyddo ymwybyddiaeth o hawliau ffoaduriaid a cheiswyr lloches, gan gynnwys gwybodaeth am Hawliau Dynol, Hawliau Plant a'r cynllun cyflawni hwn. Bydd gwybodaeth am hawliau yn cael ei rhannu i ffoaduriaid a cheiswyr lloches drwy 7 sefydliad partner y Rhaglen Hawliau Lloches rhwng 2017 a 2020 .</p>	<p>WEDI'I GWBLHAU</p>
<p>Adolygu a diweddarau 'Croeso i Gymru' trwy wefan newydd 'y Noddfa' er mwyn sicrhau ei bod yn diwallu anghenion holl ffoaduriaid a cheiswyr lloches, gan gynnwys gwybodaeth ar hawliau. Byddwn hefyd yn gweithio gyda Llywodraeth y DU er mwyn sicrhau bod gwybodaeth yn cael ei darparu i bobl sy'n chwilio am noddfa cyn gynted â phosib.</p>	<p>YN BARHAUS</p>
<p>Sicrhau bod gwybodaeth sy'n cael ei darparu i ffoaduriaid a cheiswyr lloches yn esbonio'r hawliau i gwyno, ac yn rhoi sicrwydd i unigolion na fydd cwynion yn effeithio'n negyddol ar hawliau lloches neu statws ymfudo.</p>	<p>YN BARHAUS</p>
<p>Ceisio nodi bylchau mewn cyngor a chymorth eiriolaeth (gan gynnwys cyngor cyfreithiol) a gwasanaethau cyfieithu ar y pryd ledled Cymru a gweithio gyda phartneriaid i geisio canfod atebion i'r bylchau hyn.</p>	<p>YN BARHAUS</p>
<p>Sicrhau bod gwasanaethau rheng flaen awdurdodau lleol yn cael hyfforddiant am wladolion nad ydynt o'r DU (gan gynnwys pobl sy'n chwilio am noddfa) i sicrhau bod unigolion yn cael cynnig gwasanaethau y maent yn gymwys i'w derbyn.</p>	<p>YN BARHAUS</p>
<p>Cefnogi mentrau gwirfoddoli a mentora, yn enwedig ar gyfer ceiswyr lloches heb yr hawl i weithio</p>	
<p>Gweithio gyda Chyngor Gweithredu Gwirfoddol Cymru (WCVA), Cyngorau Gwirfoddol Sirol a phartneriaid eraill er mwyn nodi a hyrwyddo cyfleoedd i ffoaduriaid a cheiswyr lloches gael cyfleoedd i wirfoddoli er mwyn goresgyn unigrwydd, cefnogi integreiddio mwy effeithiol a chaffael iaith anffurfiol.</p>	<p>YN BARHAUS</p>

Cefnogi cyfleoedd i ffoaduriaid a cheiswyr lloches rannu eu hiaith a'u diwylliant gyda'u cymunedau lleol.	YN BARHAUS
Annog mwy o ddefnydd o fentoriaid ceiswyr lloches a ffoaduriaid fel arbenigwyr o brofiad er mwyn gwella'r broses o integreiddio ceiswyr lloches a ffoaduriaid newydd, gan gynnwys drwy brosiect Dechrau o'r Newydd: Integreiddio Ffoaduriaid.	YN BARHAUS
Darparu cydgysylltiad ac arweiniad mewn perthynas ag adsefydlu ac integreiddio ffoaduriaid a cheiswyr lloches yng Nghymru	
Parhau â'r Bwrdd Gweithrediadau a'r Tasglu i ystyried anghenion ffoaduriaid a cheiswyr lloches, yn ogystal â cheisio sicrhau bod barn pobl sy'n ceisio noddfa yn cael ei chynrychioli yn y cyfarfodydd hyn	YN BARHAUS
Cysylltu'n agos â Llywodraeth y DU ar faterion polisi neilltuedig, fel llety a gwasgaru ceiswyr lloches neu newidiadau i'r polisi mewnfudo, er mwyn sicrhau ein bod yn deall anghenion pobl sy'n chwilio am noddfa yng Nghymru ac anghenion awdurdodau cyhoeddus Cymru yn iawn.	YN BARHAUS
Gweithio tuag at y nod o droi Cymru'n 'Genedl Noddfa' mewn cydweithrediad â Chynghrair Ffoaduriaid Cymru.	YN BARHAUS
Gweithio gyda Llywodraeth y DU a phartneriaid eraill er mwyn nodi ffyrdd o wella'r broses o gasglu a dadansoddi data sy'n ymwneud ag anghenion a chanlyniadau ffoaduriaid a cheiswyr lloches yng Nghymru.	YN BARHAUS
Annog Awdurdodau Lleol i ddatblygu system gofnodi gyffredin i gasglu data cyson mewn perthynas ag unigolion heb hawl i arian cyhoeddus (NRPF) er mwyn sicrhau gwell dealltwriaeth o effeithiau deddfwriaeth a pholisïau mewnfudo Llywodraeth y DU.	YN BARHAUS

Parhau i ymgysylltu'n helaeth â'r holl randdeiliaid allweddol sy'n gysylltiedig ag ailsefydlu ac integreiddio ffoaduriaid a cheiswyr lloches gan gynnwys ymrwymiad i ymgynghori â phobl sy'n ceisio lloches trwy 'Fforymau Eirioli' y Rhaglen Hawliau Lloches, 'Grwpiau Cyfranogi Cenedlaethol' TGP Cymru, a thrwy ymgynghoriadau wedi'u teilwra.	YN BARHAUS
Parhau i ystyried anghenion pobl sy'n chwilio am noddfa, drwy gynlluniau fel Aduniad Teuluoedd ac eraill.	YN BARHAUS
Parhau i hyrwyddo'r gwerthoedd Cymreig o groesawu'r rhai sy'n ffoi rhag trais, erledigaeth neu ryfel.	YN BARHAUS
Sefydlu grŵp tystiolaeth gyda rhanddeiliaid allweddol er mwyn datblygu setiau data gwell i ddeall canlyniadau'r hyn a brofwyd gan ffoaduriaid a cheiswyr lloches ac asesu ymdrechion parhaus i leihau anghydraddoldebau.	YN BARHAUS
Hybu dealltwriaeth o dreftadaeth a diwylliant Cymru i ffoaduriaid a cheiswyr lloches.	
Parhau â'r cynllun mynediad am ddim i Amgueddfa Cymru a hyrwyddo hyn ymhlith ffoaduriaid a cheiswyr lloches.	WEDI'I GWBLHAU
Archwilio cyfleoedd gyda Cadw i hyrwyddo treftadaeth y genedl i ffoaduriaid a cheiswyr lloches.	WEDI'I GWBLHAU
Hyrwyddo cyfraniad ffoaduriaid a cheiswyr lloches at raglen Cyfuno: creu cyfleoedd trwy ddiwylliant, tan 2020.	YN BARHAUS
Sicrhau bod ffoaduriaid a cheiswyr lloches yn cael eu cynnwys mewn cyfleoedd i ddysgu Cymraeg.	YN BARHAUS
Cynnwys adran ar ddiwylliant Cymru ar wefan y Noddfa.	WEDI'I GWBLHAU
Sicrhau bod cleientiaid 'Portffolio'r Celfyddydau' Cyngor Celfyddydau Cymru yn cynnwys cyfeiriad at ffoaduriaid a cheiswyr lloches yn eu cynlluniau cydraddoldeb ac yna monitro effaith hynny.	YN BARHAUS

Ymroi i ddarparu mynediad cyfartal i'r rhyngwyd i ffoaduriaid a cheiswyr lloches yng Nghymru.

Gweithio gyda Llywodraeth y DU ac awdurdodau lleol i sicrhau bod pobl sy'n chwilio am noddfa'n gallu defnyddio'r rhyngwyd, gan gynnwys drwy gyfleusterau mewn Llety Cychwynnol, a thrwy godi ymwybyddiaeth o'r ffaith bod cyfleusterau ar gael iddynt mewn adeiladau cyhoeddus, fel llyfrgelloedd.

YN BARHAUS

Sicrhau bod gwefan y Noddfa'n cynnwys cyfieithiad wedi'i fewnblannu er mwyn cynyddu hygyrchedd.

WEDI'I GWBLHAU