

Corff Adolygu Cyflogau Annibynnol Cymru

Adolygiad o rolau a chyfrifoldebau athrawon
cyflenwi yng Nghymru a gyflogir trwy
awdurdodau lleol neu'n uniongyrchol gan
ysgolion

Adroddiad ar gyfer Gweinidog y
Gymraeg ac Addysg
Llywodraeth Cymru

Hydref 2023

WG: 48709
ISBN: 978-1-83504-949-5

TERMAU A BYRFODDAU

Sefydliadau a gyflwynodd sylwadau ac a ddarparodd dystiolaeth i CACAC

ASCL Cymru	Cymdeithas Arweinwyr Ysgolion a Cholegau Cymru
Cymuned Cymru	
NAHT Cymru	Cymdeithas Genedlaethol y Prifathrawon yng Nghymru
NASUWT Cymru	Cymdeithas Genedlaethol yr Ysgolfeistri ac Undeb yr Athrawesau yng Nghymru
NEU Cymru	Undeb Addysg Cenedlaethol Cymru
UCAC	Undeb Cenedlaethol Athrawon Cymru
CLILC	Cymdeithas Llywodraeth Leol Cymru
Llywodraeth Cymru	

Termau a byrfoddau a ddefnyddir yn yr adroddiad hwn

ADY	Anghenion Dysgu Ychwanegol
Cydlynnydd	Cydlynnydd Anghenion Dysgu Ychwanegol
ALN	
RhGA	Rheoliadau Gweithwyr Asiantaeth
DPP	Datblygiad Proffesiynol Parhaus
DBS	Gwasanaeth Datgelu a Gwahardd
AA	Awdurdod Addysg
CGA	Cyngor y Gweithlu Addysg
GTCNI	Cyngor Addysgu Cyffredinol Gogledd Iwerddon
CALU	Cynorthwywyr Addysgu Lefel Uwch
AGA	Addysg Gychwynnol Athrawon
CACAC	Corff Adolygu Cyflogau Annibynnol Cymru
ALLau	Awdurdodau Lleol
CCD	Cynorthwywyr Cymorth Dysgu
GCD	Gweithwyr Cymorth Dysgu
PYC	Prif Ystod Cyflog
NISTR	Cofrestr Athrawon Cyflenwi Gogledd Iwerddon
GCC	Gwasanaeth Caffael Cenedlaethol
ANG	Athrawon Newydd Gymhwyso
CYBLD	Cyfrifiad Ysgolion Blynyddol ar Lefel Disgyblion
SAC	Statws Athro Cymwysedig
SNCT	Pwyllgor Negodi'r Alban ar gyfer Athrawon
DCAAY(C)	Dogfen Cyflog ac Amodau Athrawon Ysgol (Cymru)
CBGY	Cyfrifiad Blynyddol y Gweithlu Ysgolion
CA	Cynorthwywyr Addysgu
CAD	Cyfrifoldeb Addysgu a Dysgu
CPA	Cynllun Pensiwn Athrawon
YCU	Ystod Cyflog Uwch
CCLIC	Caffael Corfforaethol Llywodraeth Cymru

CYNNWYS

	Tudalen
Termau a byrfoddau	i
Cynnwys	iii
Corff Adolygu Cyflogau Annibynnol Cymru – ein rôl	Vii
Crynodeb Gweithredol	ix
Pennod 1 – Athrawon cyflenwi yng Nghymru	1
Sylwadau agoriadol	1
Cwmpas yr adolygiad hwn	1
Ymagwedd CACAC at yr adolygiad hwn	2
Cyd-destun athrawon cyflenwi yng Nghymru	3
Dadansoddiad o'r sector athrawon cyflenwi presennol yng Nghymru	5
Rhesymau dros wneud gwaith cyflenwi	5
Proffil rhywedd	6
Proffil oedran	6
Blynyddoedd ers cwblhau statws athro cymwysedig (SAC)	7
Y Gymraeg	8
Adroddiadau blaenorol ar athrawon cyflenwi yng Nghymru	9
Datblygiadau cyfredol yng Nghymru	11
Canllawiau ar bresenoldeb y gweithlu ysgolion	11
Athrawon cyflenwi a gyflogir trwy awdurdodau lleol neu'n uniongyrchol gan ysgolion	13
Athrawon cyflenwi a gyflogir gan asiantaethau	13
Costau cyflogaeth i'r ysgol	14
Trefniadau yng ngwledydd eraill y Deyrnas Unedig	15
Yr Alban	15
Gogledd Iwerddon	16
Lloegr	17
Pennod 2 – Ymatebion ymgylgoreion statudol	18
Modelau cyflogaeth ar gyfer athrawon cyflenwi yng Nghymru	18
Safbwyntiau Llywodraeth Cymru	18
Safbwyntiau ymgylgoreion	18
Gwahanol fathau o gyflenwi	20
Safbwyntiau Llywodraeth Cymru	20
Safbwyntiau ymgylgoreion	20
Cyflog ac amodau ar gyfer athrawon cyflenwi	22
Safbwyntiau Llywodraeth Cymru	22
Safbwyntiau ymgylgoreion	23

	Tudalen
Pennod 3 – Materion yn ymwneud â chyflog ac amodau athrawon cyflenwi a gyflogir trwy awdurdodau lleol neu'n uniongyrchol gan ysgolion	26
Athrawon cyflenwi a gyflogir yn uniongyrchol gan ysgolion ac awdurdodau lleol – cyflog, telerau ac amodau	26
Mathau o absenoldeb a gyflenwir gan athrawon cyflenwi	27
Athrawon cyflenwi tymor byr a thymor hir	28
Cyfrifoldebau addysgu athrawon cyflenwi tymor byr a thymor hir	28
Diffiniadau o athrawon cyflenwi tymor byr a thymor hir	31
Costau cymharol cyflogi athrawon cyflenwi yn uniongyrchol a thrwy asiantaethau	32
Gwahaniaethau rhwng oriau gwaith athrawon cyflenwi yng Nghymru a'r Alban	33
Trefniadau sefydlu ar gyfer athrawon cyflenwi	34
Trefniadau DPP ar gyfer athrawon cyflenwi	35
Argaeledd data	35
Pennod 4 – Casgliadau ac argymhellion	38
Rolau a chydabyddiaeth ariannol athrawon cyflenwi	38
Dogfen Cyflog ac Amodau Athrawon Ysgol (Cymru)	40
Sefydlu a DPP	43
Data	45
Atodiad A – Diffiniadau o athrawon cyflenwi	
Atodiad B – Cyflwyniadau i CACAC	

CORFF ADOLYGU CYFLOGAU ANNIBYNNOL CYMRU

Ein rôl

Sefydlwyd Corff Adolygu Cyflogau Annibynnol Cymru (CACAC) ym mis Mawrth 2019 fel corff annibynnol â'r cyfrifoldeb i wneud argymhellion i Lywodraeth Cymru am gyflog ac amodau athrawon ac arweinwyr ysgol yng Nghymru.

Mae CACAC yn adrodd i Weinidog y Gymraeg ac Addysg. Trosglwyddodd y cyfrifoldeb am bennu cyflog ac amodau athrawon ac arweinwyr yng Nghymru i Weinidogion Cymru o 30 Medi 2018 o dan Orchymyn Gweinidogion Cymru (Trosglwyddo Swyddogaethau) 2018.

Darperir yr ysgrifenyddiaeth annibynnol ar gyfer CACAC gan Gyngor y Gweithlu Addysg (CGA).

Dyma aelodau CACAC:

Sharron Lusher MBE DL – Cadeirydd

Simon Brown – Aelod

Dr Caroline Burt – Aelod

Aled Evans – Aelod

Dr John Graystone – Aelod

Yr Athro Maria Hinfelaar – Aelod (ymddeolodd ar 30 Ebrill 2023)

Dr Emyr Roberts - Aelod

Yr Athro Stephen Wilks – Aelod

Mae'n bleser gan Gorff Adolygu Cyflogau Annibynnol Cymru (CACAC) gyflwyno ei adolygiad o rolau a chyfrifoldebau athrawon cyflenwi a gyflogir trwy awdurdodau lleol neu'n uniongyrchol gan ysgolion yng Nghymru. Comisiynwyd yr adolygiad hwn gan Weinidog y Gymraeg ac Addysg yn rhan o lythyr cylch gwaith y Gweinidog at CACAC, dyddiedig 20 Rhagfyr 2021, a ofynnodd am adolygiad strategol ehangach o gyflog a thelerau ac amodau athrawon yng Nghymru.

Mae gan Gymru fodel cyflenwi marchnad agored, sy'n golygu bod athrawon cyflenwi'n gallu cael eu cyflogi trwy awdurdodau lleol, ysgolion, neu asiantaethau. Mae'r adolygiad hwn yn ymwneud â threfniadau ar gyfer athrawon cyflenwi a gyflogir trwy awdurdodau lleol neu'n uniongyrchol gan ysgolion, y mae eu cyflogaeth yn dod o fewn cwmpas Dogfen Cyflog ac Amodau Athrawon Ysgol (Cymru) (DCAAY(C)). Gofynnwyd i CACAC ystyried rolau a chyfrifoldebau, disgwyliadau, buddion a chydabyddiaeth ariannol yr athrawon cyflenwi hyn. Wrth lunio ein casgliadau a'n hargymhellion, gofynnwyd i CACAC roi sylw i ystyriaethau yn ymwneud â 'gwaith teg' a 'chynaliadwyedd'.

Hoffai CACAC ddiolch i Lywodraeth Cymru a'r ymgylgoreion eraill am ddarparu tystiolaeth ysgrifenedig a llafar ar gyfer yr adolygiad hwn, a phawb a ddarparodd wybodaeth ychwanegol. Hoffem ddiolch hefyd i gydweithwyr yn yr Alban a Gogledd Iwerddon am y wybodaeth a ddarparwyd ganddynt ynglŷn â threfniadau i gyflenwi yn absenoldeb athrawon yn y ddwy wlad.

Strwythur yr adroddiad hwn

Wrth ffurfio ein casgliadau, a llunio argymhellion wedi hynny, rydym wedi ystyried:

- ym Mhennod 1, cyd-destun cyflenwi yng Nghymru; dadansoddiad o'r sector athrawon cyflenwi yng Nghymru; adroddiadau blaenorol ar athrawon cyflenwi yng Nghymru; datblygiadau diweddar; a threfniadau yng ngwledydd eraill y Deyrnas Unedig
- ym Mhennod 2, dadansoddiad o ymatebion ysgrifenedig a llafar gan Lywodraeth Cymru ac ymgylgoreion eraill
- ym Mhennod 3, dadansoddiad o'r trefniadau presennol ar gyfer athrawon cyflenwi o ran cyflog, telerau ac amodau; mathau o absenoldeb y cyflenwir ar ei gyfer; chyfrifoldebau addysgu athrawon cyflenwi; diffiniadau o athrawon cyflenwi tymor byr a thymor hir; costau athrawon cyflenwi; trefniadau sefydlu; DPP ac argaeledd data

Ein casgliadau a'n hargymhellion

Mae CACAC yn gwneud 11 argymhelliad yn yr adroddiad hwn, a amlinellir yn gryno isod, ynghyd ag esboniadau.

Mae'r holl argymhellion yn cyfeirio'n benodol at athrawon cyflenwi a gyflogir trwy awdurdodau lleol neu'n uniongyrchol gan ysgolion.

Crynodeb Gweithredol

Credwn y dylid cyfeirio'n benodol at athrawon cyflenwi yn Nogfen Cyflog ac Amodau Athrawon Ysgol (Cymru) (DCAAY(C)). Rydym wedi casglu ymhellach fod gwahaniaethau'n bodoli o ran dyletswyddau athrawon cyflenwi a gyflogir ar sail tymor byr neu dymor hir, gan fod y cyntaf yn ymgymryd â llai o ddyletswyddau eu cymheiriaid tymor hir.

Rydym hefyd wedi ystyried p'un a ddylai'r gwahaniaeth rhwng athrawon cyflenwi tymor byr a thymor hir gael ei bennu gan nifer y diwrnodau a weithiwyd. Nodwn nifer y dehongliadau o dymor byr yn y dogfennau canllaw a gyhoeddwyd gan Lywodraeth Cymru. Cyfeiriodd lawer o ymgynghorion at yr anhawster sy'n gysylltiedig â phennu cyfnod penodol o amser i wahaniaethu rhwng tymor byr a thymor hir, gan fod disgwyliadau'n gallu 'cymylu' wrth i'r lleoliad symud ymlaen neu os na ddarparwyd gwaith wedi'i baratoi i'r athro cyflenwi. Ar hyn o bryd, nid oes data ar gael i gefnogi barn gadarn yn y maes hwn. Rydym hefyd wedi ystyried p'un a allai tymor byr gael ei fesur yn ôl nifer yr oriau a weithiwyd, o gymharu ag athro amser llawn. Fodd bynnag, nid oes uchafswm amser ystafell ddosbarth cyfeiriedig wythnosol ar gyfer athrawon ar hyn o bryd.

Credwn y byddai'n fuddiol diffinio rolau athrawon cyflenwi tymor byr a thymor hir yn DCAAY(C).

ARGYMHELLIAD 1

Argymhellwn fod Dogfen Cyflog ac Amodau Athrawon Ysgol (Cymru) (DCAAY(C)) yn cyfeirio'n benodol at athrawon cyflenwi a gyflogir trwy awdurdodau lleol neu'n uniongyrchol gan ysgolion.

ARGYMHELLIAD 2

Argymhellwn fod rolau a chyfrifoldebau athrawon cyflenwi tymor byr ac athrawon cyflenwi tymor hir a gyflogir trwy awdurdodau lleol neu'n uniongyrchol gan ysgolion yn cael eu diffinio yn DCAAY(C) a bod y disgrifyddion yn Atodiad A yr adroddiad hwn yn cael eu defnyddio.

Er y cydnabyddwn fod rolau athrawon cyflenwi tymor byr a thymor hir yn wahanol, a bod athrawon cyflenwi tymor byr yn ymgymryd ag is-set o ddyletswyddau athro cyflenwi tymor hir, credwn fod athrawon cyflenwi tymor byr yn wynebu heriau eraill. Felly, deugn i'r casgliad, at ei gilydd ac er mwyn sicrhau gwaith teg a sefydlogrwydd y gweithlu cyfan, na ddylai'r gydnabyddiaeth ariannol fod yn wahanol rhwng athro cyflenwi tymor byr a thymor hir.

Nodwn y model yn yr Alban, lle mae athrawon cyflenwi tymor byr yn cael eu talu ar gyfradd fesul awr, sy'n eu gwahaniaethu o athrawon cyflenwi tymor hir ac athrawon

parhaol. Ar hyn o bryd, nid oes diffiniad o nifer yr oriau y gall athro parhaol weithio mewn ystafell ddosbarth yng Nghymru.

ARGYMHELLIAD 3

Argymhellwn fod yr holl athrawon cyflenwi a gyflogir trwy awdurdodau lleol neu'n uniongyrchol gan ysgolion yn cael eu talu ar y pwynt cyflog maen nhw wedi'i gyrraedd yn unol â DCAAY(C), ni waeth p'un a ydynt yn cyflenwi ar sail tymor byr neu dymor hir.

Nid yw DCAAY(C) yn cyfeirio'n benodol at athrawon cyflenwi ar hyn o bryd ac mae nifer o feysydd lle nad yw'n glir sut y dylai DCAAY(C) gael ei chymhwyso. Mae angen i'r diffiniad o athrawon cyflenwi, eu cydnabyddiaeth ariannol a'u hamodau gael eu hegluro ymhellach.

ARGYMHELLIAD 4

Argymhellwn fod DCAAY(C) yn cynnwys datganiad clir bod gan athrawon cyflenwi a gyflogir trwy awdurdodau lleol neu'n uniongyrchol gan ysgolion yr hawl i gael buddion y gofynion cyflog ac amodau a bod y canlynol yn cael ei egluro yn DCAAY(C):

- dylai athrawon cyflenwi fod yn gymwys ar gyfer dilyniant cynyddrannol yn unol â'r dehongliad o 'flwyddyn o gyflogaeth' fel y'i cynhwysir yn Atodiad 2, paragraff 7 DCAAY(C). Dylai athro cyflenwi fod yn gymwys ar gyfer dilyniant cynyddrannol ar ôl cyfnod o 26 wythnos o gyflogaeth, ni waeth faint o oriau neu ddiwrnodau a weithiwyd bob wythnos. Mae'r trefniadau hyn yn debyg i'r rhai hynny ar gyfer athrawon rhan-amser
- dylai athrawon cyflenwi fod yn gymwys i symud ymlaen o'r brif ystod cyflog (PYC) i'r ystod cyflog uwch (YCU), fel y nodir ym mharagraff 19.2f DCAAY(C), ar yr amod eu bod wedi cwblhau 'blwyddyn o gyflogaeth' fel y'i cynhwysir yn Atodiad 2, paragraff 7 DCAAY(C) ar y PYC uchaf
- dylai cludadwyedd cyflog fod yn berthnasol i athrawon cyflenwi yn unol â'r egwyddorion a nodir ym mharagraff 12.3a DCAAY(C)
- dylai taliadau cyfrifoldeb addysgu a dysgu (CAD) i athrawon cyflenwi fod yn berthnasol i swyddi cyflenwi tymor hir yn unig a dim ond os yw'r athro cyflenwi'n cyflawni cyfrifoldebau llawn yr athro arferol yn unol â pharagraff 20.1 DCAAY(C)
- dylai lwfansau anghenion dysgu ychwanegol (ADY) gael eu dyfarnu i athrawon cyflenwi ym mhob achos perthnasol yn unol â pharagraff 21 DCAAY(C)
- dylai taliadau ychwanegol fel ym mharagraff 26 DCAAY(C) fod yn berthnasol i athrawon cyflenwi
- dylai egwyddor aberthu cyflog yn unol â pharagraff 28 DCAAY(C) fod yn berthnasol lle y bo'n rhesymol ymarferol
- yn unol â pharagraff 51.5 DCAAY(C), mae gan athrawon cyflenwi tymor hir yr hawl i gael lleihad o 10% mewn amser addysgu. Dylai athrawon cyflenwi tymor byr fod â'r hawl i gael lleihad o 10% mewn amser addysgu dim ond yn yr achosion eithriadol pan mae angen cynllunio, paratoi ac asesu (CPA)
- dylai polisïau cyflog ysgolion gyfeirio'n benodol at gyflogau, telerau ac amodau ar gyfer yr holl athrawon cyflenwi

ARGYMHELLIAD 5

Yn rhan o weithredu'r platfform archebu newydd, argymhellwn fod y buddion a gynhwysir yn argymhelliad 4 yn cael eu mynegi i'r holl randdeiliaid wrth esbonio sut mae'r system newydd yn gweithio.

Nodwn y trefniadau sefydlu diwygiedig ar gyfer athrawon newydd gymhwyso (ANG), a bod y broses o fentora athrawon cyflenwi ANG tymor byr trwy awdurdodau lleol ac ysgolion yn cael ei chynnal gan fentor allanol. Fodd bynnag, ni chyfeirir at athrawon cyflenwi ANG tymor hir yn y trefniadau hyn.

Nodwn na chyfeirir at ddulliau i athrawon cyflenwi ANG gael datblygiad proffesiynol, a'r hawl i gael llai o amser addysgu, yn y canllawiau sefydlu na DCAAY(C).

ARGYMHELLIAD 6

Argymhellwn fod Llywodraeth Cymru yn egluro yn y canllawiau sefydlu a, lle y bo'n berthnasol, yn DCAAY(C):

- trefniadau mentora ar gyfer athrawon cyflenwi ANG tymor hir
- cyngor ymarferol ar sut gall athrawon cyflenwi ANG gael at 13 diwrnod o ddysgu proffesiynol
- arweiniad ar gyfer unrhyw daliad i athrawon cyflenwi ANG yn unol â pharagraff 61 DCAAY(C)
- canllawiau ymarferol ar sut mae'r hawl i lai o amser addysgu yn gweithredu yn amserlen athrawon cyflenwi ANG

Credwn y gallai fod yn fuddiol i athrawon cyflenwi ANG gael eu neilltuo i ysgol gynhaliol, sy'n goruchwyllo eu proses sefydlu a'u diwrnodau dysgu proffesiynol.

ARGYMHELLIAD 7

Argymhellwn fod Llywodraeth Cymru yn gweithio gydag awdurdodau lleol i neilltuo ysgolion cynhaliol i staff cyflenwi ANG at ddibenion DPP.

Deallwn fod rhai athrawon cyflenwi tymor hir yn cael eu cynnwys mewn gweithgareddau DPP ar gyfer eu hysgolion. Fodd bynnag, gan nad oes arweiniad yn yr Hawl Genedlaethol ar gyfer Dysgu Proffesiynol na DCAAY(C), credwn y gallai athrawon cyflenwi (tymor hir a thymor byr) golli cyfleoedd ar gyfer datblygu dysgu proffesiynol. Nodwn yr arweiniad ar gynnig dysgu proffesiynol ar Hwb, ond rydym yn ymwybodol nad arweiniad statudol mohono.

Credwn ymhellach y dylai'r holl athrawon cyflenwi gael gwybod am gyfleoedd dysgu proffesiynol yn eu hardal, ac y dylent allu cael at gyfleoedd dysgu proffesiynol.

ARGYMHELLIAD 8

Argymhellwn fod Llywodraeth Cymru yn egluro yn yr Hawl Genedlaethol ar gyfer Dysgu Proffesiynol a, lle y bo'n berthnasol, DCAAY(C):

- y trefniadau i gael at DPP ar gyfer yr holl athrawon cyflenwi a gyflogir trwy awdurdodau lleol neu'n uniongyrchol gan ysgolion
- arweiniad ar gyfer unrhyw daliad i athrawon cyflenwi yn unol â pharagraff 61 DCAAY(C)

ARGYMHELLIAD 9

Argymhellwn fod Llywodraeth Cymru yn gweithio gydag awdurdodau lleol i ddatblygu system lle mae'r holl athrawon cyflenwi a gyflogir trwy awdurdodau lleol neu'n uniongyrchol gan ysgolion yn cael gwybod am gyfleoedd dysgu proffesiynol.

Nid yw DCAAY(C) yn darparu ar gyfer arfarnu athrawon cyflenwi a gyflogwyd am lai na thymor. Cydnabyddwn y gallai hyn fod yn broses anodd, oherwydd gallai athrawon cyflenwi weithio mewn nifer o ysgolion. Fodd bynnag, mae'n bwysig cefnogi ac arfarnu athrawon cyflenwi er mwyn sicrhau bod eu hanghenion datblygiad proffesiynol yn cael eu bodloni. Gallai diffyg arfarnu olygu nad yw athro'n gallu cael at yr YCU o ganlyniad i ddiffyg tystiolaeth, neu fe allai beryglu ansawdd addysgu.

ARGYMHELLIAD 10

Argymhellwn fod Llywodraeth Cymru yn gweithio gydag awdurdodau lleol ac ysgolion i hwyluso anghenion arfarnu a datblygiad proffesiynol yr holl athrawon cyflenwi a gyflogir trwy awdurdodau lleol neu'n uniongyrchol gan ysgolion, ni waeth pa mor hir y'u cyflogwyd. Argymhellwn fod hyn yn cael ei wneud trwy system o ysgolion cynhaliol.

Mae'r adolygiad hwn wedi amlygu diffyg data ynglŷn ag athrawon cyflenwi a hefyd sut maen nhw'n cael eu monitro.

Croesawn y ffaith fod Llywodraeth Cymru yn gweithio gydag ysgolion ac awdurdodau lleol i adolygu'r data a gesglir am athrawon cyflenwi a gwella cyflawnder y wybodaeth a ddarperir.

ARGYMHELLIAD 11

Argymhellwn fod Llywodraeth Cymru yn adolygu'r broses ar gyfer casglu a dadansoddi data ar gyfer athrawon cyflenwi a gyflogir trwy awdurdodau lleol neu'n uniongyrchol gan ysgolion, yng ngoleuni canfyddiadau'r adroddiad hwn, i lywio polisi a chynllunio ariannol y llywodraeth.

Sylwadau agoriadol

- 1.1 Mae'n bleser gan Gorff Adolygu Cyflogau Annibynnol Cymru (CACAC) gyflwyno ei adroddiad ar athrawon cyflenwi yng Nghymru a gyflogir trwy awdurdodau lleol neu'n uniongyrchol gan ysgolion. Mae'r gwaith hwn yn rhan o awydd Llywodraeth Cymru "i sicrhau bod athrawon cyflenwi yn cael eu gwobrwyo'n briodol, bod mwy o ddewis i'n holl staff cyflenwi o ran sut maen nhw'n cael eu cyflogi, a bod y gefnogaeth a'r cyfleoedd dysgu proffesiynol sy'n ofynnol ar gael iddyn nhw er mwyn cyflawni eu rolau yn effeithiol."¹
- 1.2 Hoffai CACAC ddiolch i'r ymgylgoreion statudol a ddarparodd dystiolaeth ysgrifenedig a llafar. Hoffem ddiolch hefyd i'r rhai a ddarparodd wybodaeth, ac i gydweithwyr yn yr Alban a Gogledd Iwerddon am daflu goleuni ar gyflenwi yn absenoldeb athrawon yn eu gwledydd nhw.

Cwmpas yr adolygiad hwn

- 1.3 Ar 20 Rhagfyr 2021, amlinellodd Gweinidog y Gymraeg ac Addysg y cylch gwaith ar gyfer pedwerydd adolygiad CACAC. Roedd hyn yn cynnwys, yn Rhan C, adolygiad strategol o gyflog, telerau ac amodau athrawon yng Nghymru, fel yr argymhellwyd gan CACAC yn ei drydydd adroddiad.
- 1.4 Bryd hynny, roedd y Gweinidog yn disgwyl y byddai athrawon cyflenwi yn rhan o'r adolygiad strategol cyffredinol, y bwriadwyd ei gyflwyno i Lywodraeth Cymru yn wreiddiol ar 31 Mawrth 2023. Mae nifer o ddigwyddiadau wedi symud dyddiad cyflwyno'r adolygiad strategol.
- 1.5 Mae ymrwymadau yng Nghytundeb Cydweithio Llywodraeth Cymru a Phlaid Cymru (2021)² i gyflwyno model athrawon cyflenwi mwy cynaliadwy sydd wedi'i seilio ar waith teg yn golygu y bu angen yr elfen o'r adolygiad sy'n ymwneud ag athrawon cyflenwi cyn i'r adolygiad strategol llawn gael ei gyhoeddi. Yn dilyn trafodaeth bellach, cytunwyd ar ddyddiad cyflwyno gwreiddiol o 30 Ebrill 2023 rhwng y Gweinidog a CACAC ar gyfer yr elfen hon o'r adolygiad.
- 1.6 Ni roddwyd llythyr cylch gwaith penodol i CACAC ar gyfer yr adolygiad hwn. Mae trafodaeth gyda swyddogion Llywodraeth Cymru wedi cadarnhau bod cwmpas yr adolygiad o drefniadau ar gyfer cyflenwi yn cynnwys athrawon cyflenwi a gyflogir trwy awdurdodau lleol neu'n uniongyrchol gan ysgolion yn unig. Amlygodd trafodaeth bellach y dylai CACAC gynnal "adolygiad o delerau ac amodau cyflenwi o fewn yr adolygiad strategol gan ystyried: diffinio

¹ Senedd Cymru (Y Cyfarfod Llawn 6 Rhagfyr 2022), *Datganiad gan Weinidog y Gymraeg ac Addysg: Y Model Athrawon Cyflenwi* <https://record.senedd.wales/Plenary/13072#A76312>

² Llywodraeth Cymru (2021), *Y Cytundeb Cydweithio* <https://www.gov.wales/sites/default/files/publications/2021-11/cooperation-agreement-2021.pdf>

Pennod 1 – Athrawon cyflenwi yng Nghymru

gwahanol rolau a chyfrifoldebau, disgwyliadau, buddion a chydabyddiaeth ariannol pob un”.³

- 1.7 Cyflwynwyd ein hadroddiad gwreiddiol i Weinidog y Gymraeg ac Addysg ar 30 Ebrill 2023, fel yr oedd yn ofynnol. Ar 14 Mehefin 2023, cafodd CACAC ohebiaeth gan y Gweinidog, yn nodi bod y graddfeydd amser wedi newid oherwydd amgylchiadau y tu hwnt i reolaeth CACAC ac, o ganlyniad i'r newidiadau hyn, nad oedd ymgynghoreion wedi gallu darparu sylwadau llafar. Gofynnodd y Gweinidog i CACAC ystyried caniatáu sylwadau llafar gan dybio y gellid caniatáu amser ychwanegol i ailgyflwyno'r adroddiad ar ôl y sylwadau hyn. Ystyriodd CACAC y cais ac, oherwydd yr amser ychwanegol a roddwyd bellach, cytunodd y gallai sesiynau tystiolaeth lafar gael eu cynnal, ac y byddai'r adroddiad yn cael ei ailgyflwyno yn dilyn y cyfryw sesiynau tystiolaeth lafar.

Ymagwedd CACAC at yr adolygiad hwn

- 1.8 Roedd y fethodoleg ar gyfer yr adolygiad hwn yn cynnwys dadansoddi data a gwybodaeth arall berthnasol, cyflwyniadau ysgrifenedig a sesiynau tystiolaeth lafar gan Lywodraeth Cymru ac ymgynghoreion eraill, a thrafodaethau â chynrychiolwyr sefydliadau perthnasol a gwledydd datganoledig eraill.
- 1.9 Gwahoddodd CACAC gyflwyniadau ysgrifenedig gan y canlynol:
- Cymdeithas Arweinwyr Ysgolion a Cholegau Cymru (ASCL Cymru)
 - Community Cymru
 - Awdurdodau esgobaethol
 - Cymdeithas Genedlaethol y Prifathrawon yng Nghymru (NAHT Cymru)
 - Cymdeithas Genedlaethol yr Ysgolfeistri ac Undeb yr Athrawesau yng Nghymru (NASUWT Cymru)
 - Undeb Addysg Cenedlaethol Cymru (NEU Cymru)
 - Undeb Cenedlaethol Athrawon Cymru (UCAC)
 - Llywodraeth Cymru
 - Cymdeithas Llywodraeth Leol Cymru (CLILC)
- 1.10 Derbyniwyd cyflwyniadau ysgrifenedig gan y canlynol:
- ASCL Cymru
 - NASUWT Cymru
 - NEU Cymru
 - UCAC
 - Llywodraeth Cymru
 - CLILC
- 1.11 Cynhaliwyd sesiynau tystiolaeth lafar gyda'r canlynol:

³ Cyflwyniad i CACAC gan aelodau o Gangen Cyflogi Athrawon Cyflenwi Llywodraeth Cymru, Hydref 2023

Pennod 1 – Athrawon Cyflenwi yng Nghymru

- ASCL Cymru
 - Cymuned Cymru
 - NAHT Cymru
 - NASUWT Cymru
 - NEU Cymru
 - UCAC
 - Llywodraeth Cymru
 - CLILC
- 1.12 Hoffai CACAC dynnu sylw at gymorth yr ysgrifenyddiaeth annibynnol, a ddarparwyd gan CGA. Mae'r aelodau'n diolch o galon i'r ysgrifenyddiaeth. Diolchwn hefyd i Vanessa Morgan o Morgan Hale Consultancy am gynorthwyo CACAC i lunio'r adroddiad hwn, a Trosol am ddarparu gwasanaethau cyfieithu Cymraeg.
- 1.13 Mae nifer o adroddiadau wedi tynnu sylw at ddiffyg data ynglŷn ag athrawon cyflenwi yng Nghymru. Cyfeirir at y rhain ym Mhennod 3. Gwnaed gwelliannau i gasglu data trwy Gyfrifiad Blynyddol y Gweithlu Ysgolion (CBGY). Ar adeg ysgrifennu'r adroddiad hwn, nid yw'r cyfryw ddata wedi cael eu cyhoeddi ac felly nid yw ar gael i ni. Roedd cyfyngiadau'r data a oedd ar gael i CACAC yn ystod yr adolygiad hwn yn golygu bod nifer o ffactorau na allem eu pennu. Mae'r rhain yn cynnwys:
- nifer yr ysgolion sy'n cyflogi athrawon cyflenwi
 - hyd pob cyfnod cyflenwi ym mhob ysgol (nifer y diwrnodau)
 - cost pob cyfnod cyflenwi
- 1.14 Ymdrinnir â'r angen am y data hyn yn argymhelliad 11 yr adroddiad hwn. Fodd bynnag, nid yw diffyg data o'r fath yn lleihau'r argymhellion a geir yn yr adroddiad hwn.

Cyd-destun athrawon cyflenwi yng Nghymru

- 1.15 Mae athrawon cyflenwi'n gwneud cyfraniad pwysig at ysgolion trwy gyflenwi yn ystod absenoldeb athrawon, gan liniaru'r risg o darfu ar addysg disgyblion i raddau helaeth.
- 1.16 Yn ôl cofnodion CGA, cyfanswm nifer yr athrawon cofrestredig ('pob athro') yng Nghymru yn 2022 oedd 35,256. Er bod cyfanswm nifer yr athrawon cofrestredig wedi aros yn sefydlog yn ystod y pedair blynedd diwethaf, mae canran yr athrawon cyflenwi wedi lleihau'n raddol, o 13.4% i 11.5%.⁴ Ym mis Mawrth 2022, roedd 4.058 o athrawon cyflenwi wedi'u cofrestru gyda CGA.

⁴ CGA (2022), *Mewnwelediadau Data – Cyflenwi yng nghategori'r athro ysgol*
<https://www.ewc.wales/site/index.php/en/documents/research-and-statistics/research-reports/3686-supply-school-teacher-data-2022/file.html>

Pennod 1 – Athrawon cyflenwi yng Nghymru

- 1.17 Mae gan Gymru fodel cyflenwi marchnad agored, sy'n golygu bod athrawon cyflenwi'n gallu cael eu cyflogi trwy awdurdodau lleol, ysgolion, neu asiantaethau.
- 1.18 Mae athrawon cyflenwi a gyflogir trwy awdurdodau lleol neu'n uniongyrchol gan ysgolion yn cael eu talu yn unol â Dogfen Cyflog ac Amodau Athrawon Ysgol (Cymru) (DCAAY(C)) ac maen nhw'n ddarostyngedig i ddarpariaethau'r Ddogfen.⁵
- 1.19 Ers mis Medi 2023, mae asiantaethau'n ddarostyngedig i ofynion penodol Cytundeb Fframwaith Asiantaethau Cyflenwi Caffael Corfforaethol Llywodraeth Cymru (CCLIC).⁶ Mae'r fframwaith yn amlinellu nifer o amodau y mae'n rhaid i asiantaethau eu dilyn. Mae cofrestru â'r fframwaith yn wirfoddol, ac nid oes rhaid i ysgolion ddefnyddio'r asiantaethau sydd ar y fframwaith. Mae athrawon cyflenwi a gyflogir trwy asiantaethau yn ddarostyngedig i delerau ac amodau cyflogaeth yr asiantaeth honno.
- 1.20 Yn ystod y saith mlynedd diwethaf, mae cofrestr CGA yn gwahaniaethu rhwng athrawon cyflenwi asiantaeth, awdurdod lleol a digyswllt/eraill. Mae'n dangos bod y cydbwysedd rhwng nifer yr athrawon cyflenwi sydd wedi'u cofrestru ag asiantaeth a'r nifer sydd wedi'u cofrestru ag awdurdodau lleol wedi troi'n amlwg tuag at asiantaethau, gan fod 81.3% wedi'u cofrestru ag asiantaeth erbyn hyn.⁷ Ym mis Mawrth 2022, roedd 716 o athrawon cyflenwi wedi'u cofrestru ag awdurdod lleol o gymharu â 1,715 yn 2018. Roedd 3,301 o athrawon cyflenwi a gyflogir gan asiantaeth wedi'u cofrestru yn 2022, o gymharu â 2,743 yn 2018.⁸
- 1.21 Dangosir math o gyflogaeth gymysg athrawon cyflenwi yn Siart 1 isod, sy'n cwmpasu'r cyfnod 2016-2022.⁹

⁵ Llywodraeth Cymru (2023), *Dogfen Cyflog ac Amodau Athrawon Ysgol a chanllawiau ar gyflog ac amodau (diwygiedig) – Ebrill 2023* <https://www.gov.wales/sites/default/files/publications/2023-04/stpc-guidance-on-school-teachers-pay-and-condition-revised-v3.pdf>

⁶ Hwb (2023), *Fframwaith Asiantaethau Cyflenwi Newydd* <https://hwb.gov.wales/dysgu-proffesiynol/athrawon-cyflenwi/#new-supply-agency-framework>

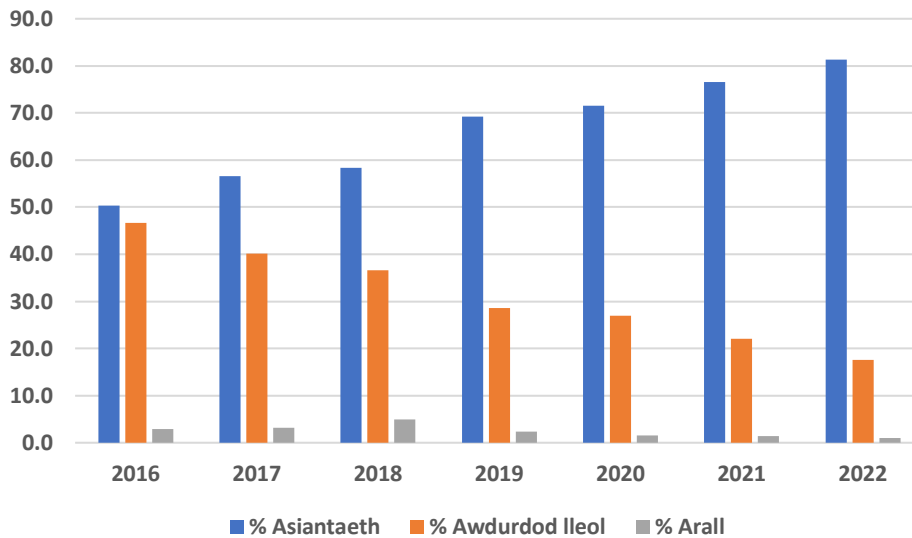
⁷ Mae cofrestr CGA yn ofnodi prif gyflogwr athrawon cyflenwi yn unig

⁸ CGA (2022), *Mewnwelediadau Data – Cyflenwi yng nghategori'r athro ysgol* <https://www.ewc.wales/site/index.php/en/documents/research-and-statistics/research-reports/3686-supply-school-teacher-data-2022/file.html>

⁹ Ym mhob siart, mae Awdurdod lleol yn ofeirio a athrawon cyflenwi a gyflogir trwy awdurdodau lleol reu'n uniongyrchol gan ysgolion. Sylwer bod arall y ncyfeirio at yr hain hynny sydd wedi'u cofrestru yn unneufwyo'r saith categori cofrestru aeoleiddir gan CGA. Os mae'r asiantaethau hwn yn hysbysu eu cyflogaeth yn ddiweddarach yn y dadansoddiad, mae'r categori arall wedi cael ei hepgor, gan llyniadi'r miferoedd bach yn y grŵp hwn.

Pennod 1 – Athrawon Cyflenwi yng Nghymru

Siart 1 Athrawon cyflenwi yn ôl math o gyflogaeth



Ffynhonnell: CGA, Mewnwelediadau Data 2022

- 1.22 Ar hyn o bryd, ni wahaniaethir rhwng rôl a chyfrifoldeb athro cyflenwi y mae'n ofynnol iddo gyflenwi yn ystod absenoldeb tymor byr o gymharu ag absenoldeb tymor hir.

Dadansoddiad o'r sector athrawon cyflenwi presennol yng Nghymru

Rhesymau dros wneud gwaith cyflenwi

- 1.23 Yn gynnar yn 2022, ceisiodd Llywodraeth Cymru farn yr holl athrawon cyflenwi a staff cymorth cyflenwi am nifer o feysydd yn ymwneud â'u cyflogaeth,¹⁰ a'r ymrwymadau i gyflwyno model cyflogaeth newydd o dan y Cytundeb Cydweithio.¹¹ Roedd yr arolwg ar agor am bum wythnos a chafwyd 201 o ymatebion, sy'n cynrychioli tua 4.9% o'r holl athrawon cyflenwi sydd wedi'u cofrestru â CGA. Y prif resymau a roddwyd am wneud gwaith cyflenwi oedd:

- anallu i gael gwaith parhaol
- mwy o hyblygrwydd i ymdopi ag ymrwymadau'r cartref a'r teulu
- llwyth gwaith (o gymharu â rôl barhaol)
- i gael profiad o weithio mewn ysgolion gwahanol
- ymddeol

¹⁰ Llywodraeth Cymru (2022), tystiolaeth ysgrifenedig i CACAC

¹¹ Llywodraeth Cymru (2021), *Y Cytundeb Cydweithio*

<https://www.gov.wales/sites/default/files/publications/2021-11/cooperation-agreement-2021.pdf>

Pennod 1 – Athrawon cyflenwi yng Nghymru

- gwaith ychwanegol i ategu swydd gyflogedig arall

Proffil rhywedd

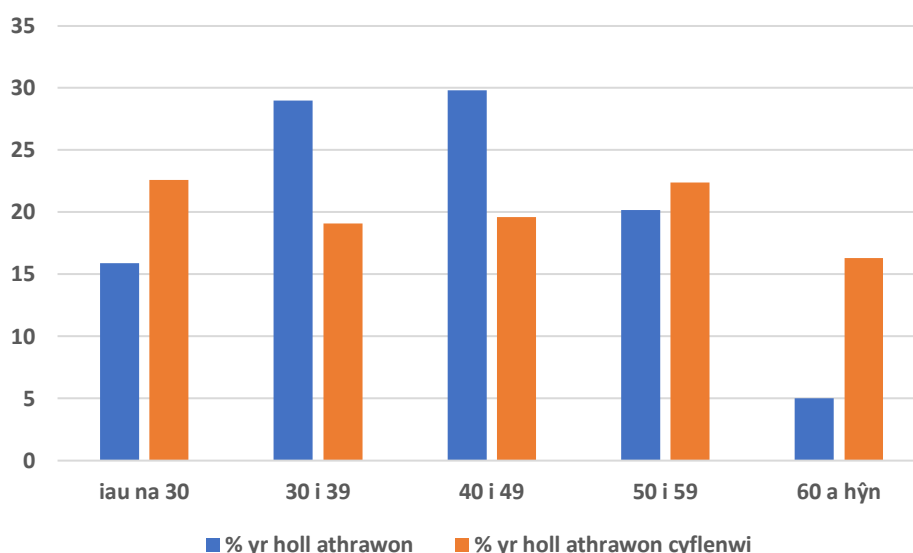
1.24 Yn ôl Mewnwelediadau Data CGA ar gyfer athrawon cyflenwi yn 2022, roedd 76.8% o'r 4,058 o athrawon cyflenwi yng Nghymru yn fenywaidd, sy'n debyg i ganran y staff benywaidd ymhlith yr holl athrawon cofrestredig (75.5%). Roedd 76.7% o athrawon cyflenwi asiantaeth yn fenywaidd, o gymharu â 78.8% o athrawon cyflenwi a oedd wedi'u cofrestru ag awdurdod lleol.¹²

Proffil oedran

1.25 O gymharu proffil oedran yr holl athrawon â phroffil oedran yr holl athrawon cyflenwi yn 2021, mae'r ganran gymharol yn sylweddol uwch ar gyfer athrawon cyflenwi yn y categorïau 'iau na 30 oed' a 'hŷn na 60 oed'.

Siart 2

Proffil oedran yr holl athrawon ac athrawon cyflenwi



Ffynhonnell: Mewnwelediadau Data CGA 2022

1.26 Pan ddadansoddir y proffil yn ôl math o gyflogaeth, daw dau batrwm i'r amlwg. Yn gyntaf, mae nifer sylweddol fwy o bobl 'iau na 30 oed' wedi'u cofrestru trwy asiantaethau o gymharu ag awdurdodau lleol, tra bod y gwrthwyneb yn wir am y grŵp '60 a hŷn'. Yn ail, mae tuedd wahanol o ran proffil oedran rhwng y rhai sydd wedi'u cofrestru trwy asiantaethau a'r rhai sydd wedi'u cofrestru trwy awdurdodau lleol, gan fod tuedd proffil

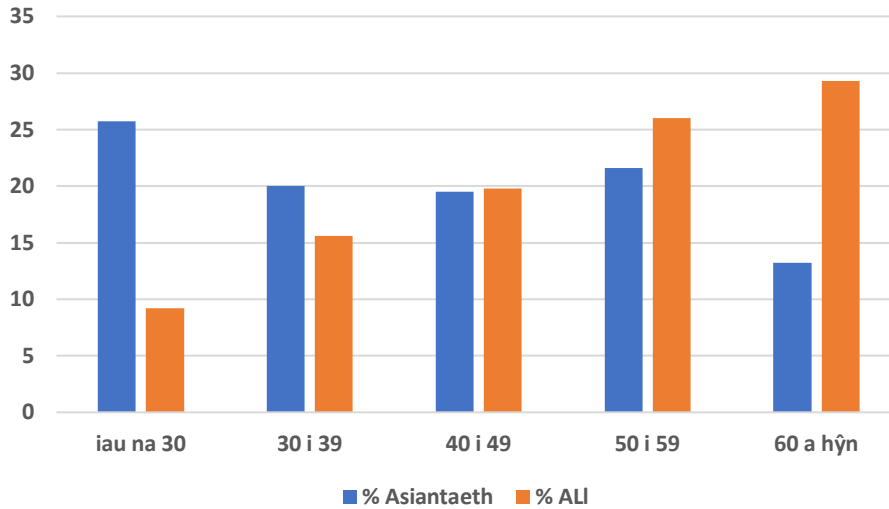
¹² CGA (2022), *Mewnwelediadau Data – Cyflenwi yng nghategori'r athro ysgol*
<https://www.ewc.wales/site/index.php/en/documents/research-and-statistics/research-reports/3686-supply-school-teacher-data-2022/file.html>

Pennod 1 – Athrawon Cyflenwi yng Nghymru

asiantaethau'n lleihau wrth i bobl fynd yn hŷn, tra bod proffil awdurdodau lleol yn cynyddu.

Siart 3

Proffil oedran athrawon cyflenwi yn ôl math o gyflogaeth



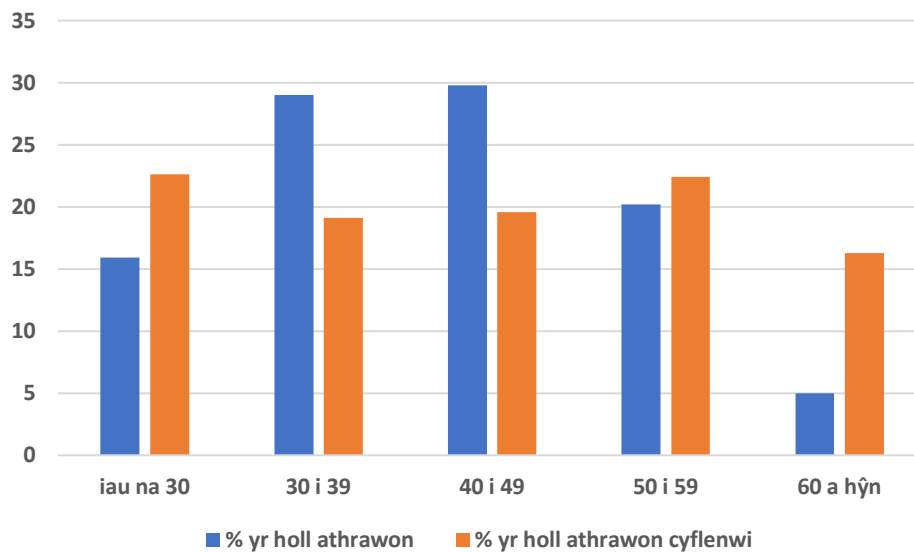
Ffynhonnell: Mewnwelediadau Data CGA 2022

Blynyddoedd ers cwblhau statws athro cymwysedig (SAC)

1.27 Daw patrwm tebyg iawn i'r amlwg wrth archwilio nifer y blynyddoedd ers cwblhau SAC. Wrth gymharu'r holl athrawon ag athrawon cyflenwi, dim ond yn y grwpiau cwblhau 'llai na phum mlynedd' a 'mwy na 25 mlynedd' ers SAC y mae'r ganran gymharol ar gyfer athrawon cyflenwi yn uwch.

Siart 4

Blynyddoedd ers SAC ar gyfer yr holl athrawon o gymharu ag athrawon cyflenwi



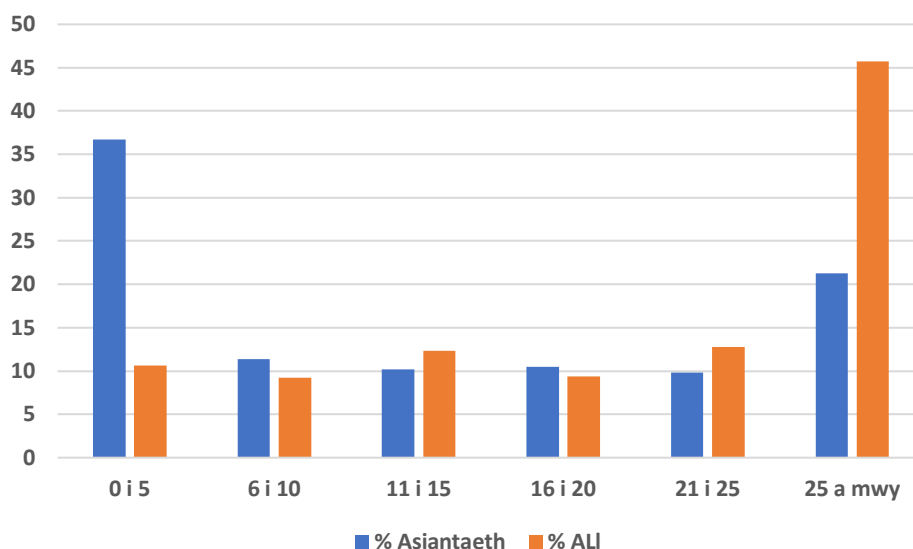
Ffynhonnell: Mewnwelediadau Data CGA 2022

Pennod 1 – Athrawon cyflenwi yng Nghymru

- 1.28 Pan ddadansoddir y proffil yn ôl math o gyflogaeth, mae cyfran uwch o athrawon newydd gymhwyso wedi'u cofrestru trwy asiantaethau, tra bod cyfran uwch o athrawon sydd wedi'u cofrestru trwy awdurdodau lleol wedi cymhwyso mwy na 25 mlynedd yn ôl.

Siart 5

Blynyddoedd ers cwblhau SAC yn ôl math o gyflogaeth



Ffynhonnell: Mewnwelediadau Data CGA 2022

- 1.29 Mae'r arsylwadau a wnaed ynglŷn â'r proffiliau 'oedran' a 'blynyddoedd ers cymhwyso' ar gyfer y rhai sydd wedi'u cofrestru trwy asiantaeth a'r rhai sydd wedi'u cofrestru trwy awdurdodau lleol yn cydberthyn yn dda.

Y Gymraeg

- 1.30 Mae data ar Gofrestr CGA yn dangos bod llai o athrawon cyflenwi (26.6%) (pob llwybr cyflogaeth) wedi datgan eu bod yn rhugl neu'n eithaf rhugl yn y Gymraeg o gymharu â 33.2% o'r holl athrawon ysgol. O'r athrawon cyflenwi hynny sy'n rhugl neu'n eithaf rhugl yn y Gymraeg, cyflogir cyfran uwch trwy awdurdodau lleol neu'n uniongyrchol gan ysgolion (52.9%) o gymharu ag asiantaethau (20.3%).
- 1.31 Mae canran fwy o athrawon ysgol arferol yn gallu addysgu trwy gyfrwng y Gymraeg, o gymharu â nifer yr athrawon cyflenwi (26.6% o gymharu ag 20%). O'r athrawon cyflenwi hynny sy'n gallu addysgu trwy gyfrwng y Gymraeg, mae cyfran uwch wedi'u cofrestru trwy awdurdodau lleol (45.7%) o gymharu ag asiantaethau (14.1%).

Adroddiadau blaenorol ar athrawon cyflenwi yng Nghymru

- 1.32 Mae nifer o adroddiadau ar athrawon cyflenwi yng Nghymru wedi cael eu cyhoeddi yn ystod y deng mlynedd diwethaf. Mae'r adroddiadau hyn wedi ystyried athrawon cyflenwi yn gyffredinol, ac nid ydynt yn gwahaniaethu rhwng athrawon cyflenwi a gyflogir trwy awdurdodau lleol neu'n uniongyrchol gan ysgolion, a'r rhai hynny a gyflogir trwy asiantaethau.
- 1.33 **Estyn a Swyddfa Archwilio Cymru:** Fe wnaeth adroddiadau gan Estyn¹³ a Swyddfa Archwilio Cymru¹⁴, yn gweithio mewn partneriaeth yn 2013, ganolbwyntio ar gyflenwi yn absenoldeb athrawon, gan amlygu faint o addysgu a oedd yn cael ei wneud gan athrawon cyflenwi neu eraill (ychydig dan 10%); yr effaith ar ddysgu disgyblion; a'r gost amcangyfrifedig (£54m yn 2011-2012). Argymhellodd yr adroddiadau gamau gweithredu i wella'r ffordd y rheolir trefniadau cyflenwi, ansawdd addysgu a dysgu mewn gwersi cyflenwi, rheoli perfformiad, a hyfforddiant a datblygiad staff cyflenwi.
- 1.34 **Pwyllgor Plant, Pobl Ifanc ac Addysg Cynulliad Cenedlaethol Cymru:** Roedd ymchwiliad i waith athrawon cyflenwi, a gynhaliwyd yn 2015, yn pryderu nad oedd y model athrawon cyflenwi presennol yn ymddangos fel petai'n gweithio'n effeithiol, a gwnaeth 22 argymhelliad. Datganodd y "gallai llawer o'r materion a nodwyd gael eu lliniaru pe ceid trefniadau agosach rhwng cyflogwyr athrawon cyflenwi a'r rhai sy'n gyfrifol am ddarparu addysg yn yr ysgol, er enghraifft trefniadau clwstwr yn cael eu gweithredu gan yr awdurdodau lleol neu gorff cenedlaethol. Gallai trefniadau o'r fath gefnogi Athrawon Newydd Gymhwyso; darparu cymorth ar gyfer DPP a rheoli perfformiad; darparu sicrwydd ansawdd a helpu gyda'r prinder cyfrwng Cymraeg."¹⁵
- 1.35 Cyhoeddodd **Estyn** adroddiad thematig ym mis Ionawr 2017 ar bresenoldeb y gweithlu ysgolion mewn ysgolion cynradd a daeth i'r casgliad fod llawer o ysgolion cynradd yn cael trafferth trefnu athrawon cyflenwi addas.¹⁶ O ran absenoldebau wedi'u cynllunio, roedd y rhan fwyaf o athrawon yn gadael gwaith i'r athro cyflenwi, ond roedd y sefyllfa'n fwy amrywiol ar gyfer absenoldebau heb eu cynllunio ac roedd yn aml yn canolbwyntio ar gadw plant yn brysur. Prin oedd yr ysgolion a oedd yn rheoli perfformiad staff cyflenwi oni bai eu bod yn cael eu cyflogi am dymor neu fwy.
- 1.36 Ystyriodd y **Tasglu Gweinidogol ar gyfer Modelau Cyflenwi: Adroddiad i Ysgrifennydd y Cabinet dros Addysg** ym mis Chwefror 2017 opsiynau ar gyfer darparu athrawon cyflenwi yng Nghymru yn y dyfodol ac adolygodd

¹⁴ Swyddfa Archwilio Cymru (2013), *Trefniadau Cyflenwi ar gyfer Absenoldeb Athrawon*
https://www.audit.wales/sites/default/files/Covering_Teachers_Absence_Welsh_2013_14.pdf

¹⁵ Cynulliad Cenedlaethol Cymru (2015), *Ymchwiliad i Waith Athrawon Cyflenwi*
<https://senedd.wales/laid%20documents/cr-ld10483/cr-ld10483-w.pdf>

¹⁶ Estyn (2017), *Rheoli presenoldeb gweithlu ysgolion yn effeithiol mewn ysgolion cynradd*
<https://www.estyn.gov.wales/thematic-report/effective-management-school-workforce-attendance-primary-schools>

Pennod 1 – Athrawon cyflenwi yng Nghymru

fodelau cenedlaethol a rhyngwladol o ddarparu'r gweithlu cyflenwi. Daeth i'r casgliad nad oedd un ateb syml a oedd yn addas i bob sefyllfa y gellid ei roi ar waith ar unwaith, a bod “y trefniadau ar gyfer darparu athrawon cyflenwi yng Nghymru yn eithriadol o gymhleth”. Ni fu modd i'r Tasglu “nodi un model cyffredin y gellir ei gyflawni ar unwaith.”¹⁷

- 1.37 Argymhellodd adroddiad y tasglu y dylai Llywodraeth Cymru weithio gydag eraill i ddiffinio'r term 'cyflenwi' yn fwy cywir, sefydlu data cynhwysfawr a chyson, a chynnal dadansoddiad llawn o gostau darparu athrawon cyflenwi. Yn ogystal, argymhellodd y dylai undebau, cyflogwyr a Llywodraeth Cymru gytuno ar driniaeth deg a thelerau ac amodau ar gyfer athrawon cyflenwi, ac ystyried sut gallai athrawon cyflenwi, ac yn enwedig ANG am lai na thymor, elwa o reoli perfformiad mwy strwythuredig a mynediad at gyfleoedd dysgu proffesiynol.
- 1.38 Nododd y tasglu y gallai'r term 'cyflenwi' olygu “gwahanol bethau i wahanol bobl”. Diffiniodd y term 'cyflenwi' fel un sy'n disgrifio'r *holl* ddarpariaeth cyflenwi pan fydd staff addysgu a staff cymorth yn absennol, a lle na fydd yr aelod arferol o staff yn gallu cyflawni dyletswyddau'r ystafell ddosbarth, o ganlyniad i salwch neu ddysgu proffesiynol fel arfer. Gallai'r cyfnod cyflenwi ar gyfer yr absenoldeb barhau am rai dyddiau tra bo'r athro arferol yn absennol, neu barhau am gyfnod hwy o absenoldeb, a gallai amryw resymau fod wrth wraidd hyn.
- 1.39 Argymhellodd **Archwilio Cymru** ym mis Tachwedd 2020 y dylai Llywodraeth Cymru, yn rhan o'i gwaith i sicrhau ansawdd a digonoldeb athrawon cyflenwi ar gyfer ysgolion, hyrwyddo argaeledd hyfforddiant ac adnoddau i athrawon cyflenwi a gweithwyr cymorth dysgu, yng ngoleuni cyflwyno diwygiadau i'r cwricwlwm ym mis Medi 2022.¹⁸
- 1.40 Ymdriniodd **Bwyllgor Deisebau'r Senedd** â statws cyflogaeth a hawliau athrawon cyflenwi yng Nghymru ym mis Mawrth 2021. Adleisiodd y pwyllgor adroddiad 2020 Archwilio Cymru drwy argymhell y dylai Llywodraeth Cymru fonitro defnydd o Gytundeb Fframwaith y Gwasanaeth Caffael Cenedlaethol (GCC), ac ystyried trefniadau amgen i gynorthwyo ysgolion i ddod o hyd i athrawon cyflenwi a'u cyflogi, gan gynnwys cyflogi'n uniongyrchol a chyflwyno trefniadau cyflenwi canolog neu ranbarthol. Ystyriodd “y byddai gan ddatrysiaid sector cyhoeddus fanteision sylweddol dros y model cyfredol.”¹⁹
- 1.41 Argymhellodd y pwyllgor hefyd y “dylai Llywodraeth Cymru ofyn i CACAC ystyried cyflog ac amodau athrawon cyflenwi a dros dro...”²⁰

¹⁷ Llywodraeth Cymru (2017), *Tasglu Gweinidogol ar gyfer Modelau Cyflenwi: Adroddiad i Ysgrifennydd y Cabinet dros Addysg*

<https://www.llyw.cymru/sites/default/files/publications/2018-12/tasglu-gweinidogol-ar-gyfer-modelau-cyflenwi.pdf>

¹⁸ Archwilio Cymru (2020), *Trefniadau cyflenwi ar gyfer absenoldeb athrawon: Dilyniant*
<https://www.audit.wales/publication/covering-teachers-absence-follow>

¹⁹ Pwyllgor Deisebau'r Senedd (2021) *Rhoi Chwarae Teg i Athrawon Cyflenwi*
<https://senedd.cymru/media/kbxeha5n/cr-ld14241-w.pdf>

²⁰ Ibid

Datblygiadau cyfredol yng Nghymru

- 1.42 Yn dilyn yr adroddiadau hyn, datganodd Rhaglen Lywodraethu Llywodraeth Cymru y bydd “yn datblygu model cynaliadwy ar gyfer athrawon cyflenwi, gyda gwaith teg wrth wraidd y model hwnnw.”²¹ Datganodd y Cytundeb Cydweithio rhwng Llywodraeth Cymru a Phlaid Cymru y bydd Llywodraeth Cymru “yn gweithio gyda phartneriaid i ddatblygu opsiynau ar gyfer model mwy cynaliadwy ar gyfer athrawon cyflenwi, gyda gwaith teg wrth wraidd y model hwnnw, a fydd yn cynnwys opsiynau amgen a arweinir gan yr awdurdodau lleol a chan yr ysgolion.”²²
- 1.43 Ym mis Rhagfyr 2022, cyhoeddodd Gweinidog y Gymraeg ac Addysg y byddai plattform newydd wedi'i seilio ar dechnoleg yn cael ei sefydlu a fyddai ar gael i awdurdodau lleol, ysgolion a staff cyflenwi o fis Medi 2023 ymlaen. “Fe fydd y model yn cynnig llwybr ychwanegol i ysgolion ymgysylltu â staff cyflenwi a chynnig dewis i staff cymorth addysgu cyflenwi ac athrawon cyflenwi o ran sut y cânt eu cyflogi.”²³
- 1.44 Dywedodd y Gweinidog hefyd na fyddai'r system yn cyflogi athrawon cyflenwi yn uniongyrchol. “System fydd hon sy'n cael ei chynnal gan ei defnyddwyr a'i chefnogi gan bob sefydliad sy'n ei defnyddio hi. Felly, i sicrhau y bydd gan athrawon cyflenwi hawl i'r telerau statudol, gan gynnwys cynllun pensiwn athrawon, mae'n rhaid i'r plattform gysylltu â darparwr sector cyhoeddus. Mae trafodaethau yn parhau â Chymdeithas Llywodraeth Leol Cymru ynglŷn â threfniadau i gefnogi elfen cyflog a phensiynau'r plattform.”²⁴
- 1.45 Yn ôl gwybodaeth a roddwyd i CACAC gan Archwilio Cymru, mae'n bwriadu gweithio ar ddilyniant i'w adroddiad 2020 ar gyflenwi yn absenoldeb athrawon. Adroddir ar gynnydd yr argymhellion i'r Pwyllgor Cyfrifon Cyhoeddus a Gweinyddiaeth Gyhoeddus maes o law.

Canllawiau ar bresenoldeb y gweithlu ysgolion

- 1.46 Mae canllawiau Llywodraeth Cymru ar reoli presenoldeb y gweithlu ysgolion yn effeithiol yn nodi mathau o absenoldeb.²⁵ Mae opsiynau ar gyfer cyflenwi yn ystod absenoldeb yn cynnwys:

²¹ Llywodraeth Cymru (2022), *Rhaglen Lywodraethu* <https://www.llyw.cymru/rhaglen-lywodraethu>

²² Llywodraeth Cymru (2021), *Y Cytundeb Cydweithio* <https://www.gov.wales/sites/default/files/publications/2021-11/cooperation-agreement-2021.pdf>

²³ Llywodraeth Cymru (2022), *Datganiad Llafar: Y Model Athrawon Cyflenwi* <https://gov.wales/oral-statement-supply-teaching-model>

²⁴ Ibid

²⁵ Llywodraeth Cymru (2017), *Rheoli presenoldeb gweithlu ysgolion yn effeithiol* <https://www.gov.wales/sites/default/files/publications/2020-02/effective-management-of-school-workforce-attendance-1.pdf>

Pennod 1 – Athrawon cyflenwi yng Nghymru

- cyflogi athro cyflenwi
- cyflogi athro 'symudol neu ychwanegol'
- gweithio gydag ysgolion eraill i rannu costau
- defnyddio asiantaeth gyflenwi breifat
- defnyddio gweithwyr cymorth dysgu (GCD) i helpu i gyflenwi yn ystod absenoldeb athrawon²⁶

1.47 Mae'r canllawiau'n datgan "Nid athrawon cymwysedig yw gweithwyr cymorth dysgu mewn ysgolion, gan gynnwys goruchwylwyr cyflenwi a CALU. Ni ddylid eu defnyddio i gyflawni rôl athro cymwysedig. Dylai ysgolion sicrhau eu bod yn cyflawni'r dyletswyddau a'r cyfrifoldebau a nodir yn eu contract cyflogaeth a'u swydd-ddisgrifiad yn unig. Gall amser a dreulir i ffwrdd o'u rôl arferol darfu ar ddysgu."²⁷

1.48 Mae'r canllawiau'n datgan:

- absenoldeb wedi'i gynllunio yw absenoldeb y gwyddys amdano o flaen llaw ac mae cyfleoedd i sicrhau bod yr effaith ar ddysgu'n cael ei lleihau i'r eithaf
- absenoldeb tymor byr wedi'i gynllunio yw pan ddisgwylir y bydd y gwaith penodol sydd i'w wneud, h.y. addysgu, wedi cael ei gynllunio gan yr athro arferol
- absenoldeb heb ei gynllunio yw pan ddylai cynlluniau gwersi perthnasol gael eu darparu, lle y bo'n bosibl, cyn gynted ag y bo'n ymarferol i'r athro cyflenwi a fydd yn yr ystafell ddosbarth

1.49 "Waeth beth fo'r absenoldeb...dylai'r athro arferol sicrhau bod y llyfrau, taflenni gwaith ac ati sydd eu hangen ar gael yn hawdd i'r athro cyflenwi. Os caiff taflenni gwaith eu defnyddio, dylid hefyd darparu taflen ateb gynhwysfawr i gynorthwyo'r athro cyflenwi. Yn dilyn y wers, dylai'r athro cyflenwi roi nodyn cryno i'r athro arferol yn nodi deilliannau'r gwersi ac unrhyw wybodaeth berthnasol arall yn ymwneud â'r wers neu'r disgyblion oedd yn bresennol."²⁸

1.50 Mae'r canllawiau'n datgan "ni chaiff pobl gyflawni '*gwaith penodedig*' fel gwaith athro cymwysedig oni bai eu bod yn gymwys ac yn gofrestredig."²⁹

1.51 Mae Rheoliadau Cyngor y Gweithlu Addysg (Prif Swyddogaethau) (Cymru) 2015 yn amlinellu pwy all wneud y '*gwaith penodedig*' mewn ysgol a gynhelir neu ysgol arbennig yng Nghymru.³⁰ Diffinnir gwaith penodedig yn Rheoliad 17 y Rheoliadau fel a ganlyn:

²⁶ Llywodraeth Cymru (2017), *Rheoli presenoldeb gweithlu ysgolion yn effeithiol* <https://www.gov.wales/sites/default/files/publications/2020-02/effective-management-of-school-workforce-attendance-1.pdf>

²⁷ Ibid

²⁸ Ibid

²⁹ Ibid

³⁰ Legislation.gov.uk, *Rheoliadau Cyngor y Gweithlu Addysg (Prif Swyddogaethau) (Cymru)*

2015 <https://www.legislation.gov.uk/wsi/2015/140/contents>

- cynllunio a pharatoi gwersi a chyrsgiau ar gyfer disgyblion
- cyflwyno gwersi i ddisgyblion
- asesu datblygiad, cynnydd a chyrhaeddiad disgyblion
- adrodd ar ddatblygiad, cynnydd a chyrhaeddiad disgyblion

1.52 Mae paragraff 40 DCAAY(C) yn rhoi gwybodaeth fanylach am ddyletswyddau y gallai fod yn ofynnol i athro ymgymryd â nhw.

Athrawon cyflenwi a gyflogir trwy awdurdodau lleol neu'n uniongyrchol gan ysgolion

1.53 Mae athrawon cyflenwi a gyflogir trwy awdurdodau lleol neu'n uniongyrchol gan ysgolion yn ddarostyngedig i ddarpariaethau DCAAY(C). Mae paragraff 41.1 DCAAY(C) yn datgan bod rhaid i athrawon a gyflogir o ddydd i ddydd neu fel arall ar fyr rybudd "gael eu talu yn unol â darpariaethau'r Ddogfen hon ar sail ddyddiol, a gyfrifir gan dybio bod blwyddyn waith lawn yn cynnwys 193 diwrnod (ar gyfer 2022-23 yn unig), a bydd cyfnodau cyflogaeth sy'n llai na diwrnod yn cael eu cyfrifo ar sail pro rata."³¹

1.54 Mae hyn yn golygu bod gan athrawon cyflenwi a gyflogir yn uniongyrchol gan ysgolion ac awdurdodau lleol yr hawl i gael:

- graddfeydd cyflog cenedlaethol
- codiadau cyflog blynyddol a ddyfernir gan y Gweinidog
- cynllun pensiwn athrawon (CPA)
- datblygiad proffesiynol parhaus
- a'r holl fuddion eraill a gynhwysir yn y ddogfen

Athrawon cyflenwi a gyflogir gan asiantaethau

1.55 Mae'r Rheoliadau Gweithwyr Asiantaeth (RhGA) yn amlinellu'r rheolau ar gyfer defnyddio gweithwyr asiantaeth.³² Diffinnir gweithiwr asiantaeth fel unigolyn:

- (a) a gyflenwir gan asiantaeth gwaith dros dro i weithio ar sail dros dro i huriwr ac o dan ei oruchwyliaeth a'i gyfarwyddyd; ac
- (b) sydd â chontract gyda'r asiantaeth gwaith dros dro sy'n:
 - (i) gontract cyflogaeth gyda'r asiantaeth; neu
 - (ii) unrhyw gontract arall gyda'r asiantaeth i gyflawni gwaith neu wasanaethau'n bersonol

1.56 O dan y RhGA, mae gan bob gweithiwr asiantaeth, ar ôl cyfnod cymhwyso 12 wythnos, hawl i gael yr un amodau gwaith a chyflogaeth sylfaenol â gweithiwr

³¹ Llywodraeth Cymru (2023), *Dogfen Cyflog ac Amodau Athrawon Ysgol (Cymru) 2022 a chanllawiau ar gyflog ac amodau athrawon ysgol (diwygiedig) – Ebrill 2023*
<https://www.llyw.cymru/sites/default/files/publications/2023-04/dogfen-cyflog-ac-amodau-athrawon-ysgol-2022-diwygiedig-ebill-2023-v3.pdf>

³² Legislation.gov.uk, *Rheoliadau Gweithwyr Asiantaeth 2010*
<https://www.legislation.gov.uk/uksi/2010/93/contents>

Pennod 1 – Athrawon cyflenwi yng Nghymru

cyfatebol a gyflogir yn uniongyrchol gan yr huriwr (er enghraifft ysgol) i wneud yr un gwaith. Mae'r hawl hon yn ymestyn i gyflog, amser gweithio a gwylliau. Felly, mae gan athro cyflenwi, ar ôl cwblhau'r cyfnod cymhwyso 12 wythnos, hawl i gael yr un cyflog â chyflogai tebyg yn yr ysgol, a'r un amser gweithio a gwylliau blynyddol ag athrawon eraill sy'n weithwyr cyfatebol.

- 1.57 Mae'r fframwaith yn datgan bod rhaid i'r lleiafswm cyfradd dâl ar gyfer athrawon cyflenwi asiantaeth fod yn gyfwerth â lleiafswm prif ystod cyflog (PYC) athrawon.
- 1.58 Nid yw'r CPA ar gael i athrawon cyflenwi asiantaeth, ond mae'n rhaid i asiantaethau gynnig cynllun pensiwn gweithle.
- 1.59 O dan y fframwaith, mae'n rhaid i ffioedd asiantaeth fod yn dryloyw, ond nid oes swm penodedig. Yn ymarferol, deallwn eu bod yn amrywio o £20-£50 y dydd ar draws 24 asiantaeth gofrestrdig.³³ Gall ysgolion ddewis asiantaeth breifat sydd â ffi ddyddiol is ac ni fydd hyn yn effeithio ar gyflog yr athro cyflenwi, sy'n elfen warchoddedig o'r ffi gyffredinol. Ni fydd ffi'r asiantaeth yn cynyddu os bydd yr ysgol yn dewis talu cyfradd dâl uwch.

Costau cyflogaeth i'r ysgol

- 1.60 Cyflogir pob athro cyflenwi ar sail sesiynau (hanner diwrnod neu ddiwrnod llawn).
- 1.61 Lleiafswm cost cyflogi athro cyflenwi trwy awdurdod lleol neu'n uniongyrchol gan ysgol ar leiafswm pwynt cyflog y PYC (M2) yw is £198 y dydd.³⁴ Mae hyn yn cynnwys y CPA ar 23.68% a chyfraniadau yswiriant gwladol y cyflogwr. Gall ysgol neu awdurdod lleol ddewis talu'r athro cyflenwi ar bwynt cyflog uwch ar y PYC neu'r ystod cyflog uwch (YCU), am gost uwch. Nid yw'r costau cyflogaeth hyn yn cynnwys unrhyw gostau amser rheoli, gweinyddol, hysbysebu neu recriwtio a ysgwyddir gan yr ysgol neu'r awdurdod lleol.
- 1.62 Cost cyflogi athro cyflenwi trwy asiantaeth wedi'i chofrestru ar y fframwaith cenedlaethol yn 2022 oedd rhwng £188 a £218 yn dibynnu ar ffi'r asiantaeth; y cyfartaledd yw £190 yn seiliedig ar ffi ddyddiol gyfartalog o £22. Mae cyfradd ddyddiol asiantaeth yn cynnwys cyfraniad pensiwn gweithle Nest³⁵ (3.5%).
- 1.63 Anogwyd ysgolion i rannu costau cyflenwi ar gyfer absenoldeb trwy drefniadau cydweithio.³⁶

³³ Llywodraeth Cymru (13 Rhagfyr 2022), *gohebiaeth â CACAC*

³⁴ Llywodraeth Cymru (13 Rhagfyr 2022), *gohebiaeth â CACAC* (Sylwer nad yw hyn yn cynnwys y cynnydd diwygiedig mewn cyflog a gynhwyswyd yn DCAAY(C) 2022, a ddiwigwyd ym mis Ebrill 2023)

³⁵ Cynllun pensiwn gweithle wedi'i seilio ar ymddiriedolaeth yw Nest sy'n adrodd i Senedd y Deyrnas Unedig trwy'r Ysgrifennydd Gwladol dros Waith a Phensiynau

³⁶ Llywodraeth Cymru (2019), *Gwerthusiad o'r Prosiect Clwstwr Cyflenwi mewn Ysgolion*

<https://gov.wales/sites/default/files/statistics-and-research/2019-11/evaluation-school-based-supply-cluster-model-project.pdf>

Trefniadau yng ngwledydd eraill y Deyrnas Unedig

Yr Alban

- 1.64 Yn yr Alban, mae'r holl staff addysgu cyflenwi yn cael eu cyflogi trwy awdurdodau lleol, er bod yr union drefniadau a weithredir yn amrywio rhywfaint.
- 1.65 Ystyrir bod athro cyflenwi yn dymor byr os yw ei gontract am ddau ddiwrnod neu lai. Y cynnig gwreiddiol oedd diffinio athrawon cyflenwi tymor byr fel y rhai hynny sy'n gweithio llai na phum niwrnod, ond diwygiwyd hyn yn ddiweddarach yn dilyn trafodaethau â'r undebau addysgu, i leihau effaith y gwahaniaeth mewn cyflog ar athrawon cyflenwi tymor byr. Mae llawlyfr Pwyllgor Negodi'r Alban ar gyfer Athrawon (SNCT)³⁷ yn diffinio'r dyletswyddau y mae'n rhaid i athro cyflenwi tymor byr eu cyflawni fel:
- addysgu dosbarthiadau a neilltuir
 - cywiro gwaith, yn rhan o waith dosbarth parhaus
 - cynnal cofnod o waith
 - cyfrannu tuag at drefn dda yn yr ysgol
- 1.66 Mae'r dyletswyddau'n is-set o'r rhai hynny sy'n ofynnol ar gyfer athro â chontract tymor hwy.
- 1.67 Bydd athro cyflenwi tymor byr yn cael ei gyflogi am un bloc ar wahân o amser mewn unrhyw ddiwrnod unigol. Bydd bloc ar wahân o amser yn ddiwrnod llawn neu'n hanner diwrnod.
- 1.68 Mae llawlyfr yr SNCT yn amlinellu rôl a threfniadau cyflog ar wahân ar gyfer 'athrawon tymor byr', oherwydd eu bod yn ymgymryd â llai o ddyletswyddau y tu allan i amser addysgu. Cyfrifir cyflog ar gyfradd fesul awr, sef 1/1,645^{ed} o'r pwynt cyflog blynyddol ar y brif raddfa y mae'r athro'n gymwys ar ei chyfer. Mae ganddynt oll hawl i gael ychwanegiad cyflog o 10% ar gyfer amser paratoi a chywiro [*marcio*]. Mae athrawon amser llawn parhaol yn yr Alban yn cael contract ar gyfer 1,645 awr y flwyddyn, gan gynnwys lwfans gwyliau. Mae Llawlyfr yr SNCT yn cyfyngu ar amser ystafell ddosbarth i uchafswm o 25 awr mewn wythnos unigol, yn amodol ar gyfartaledd o 22.5 awr dros y cyfnod cytunedig o amrywiad.³⁸
- 1.69 Fel canllaw ar gyfer ysgolion, mae'r llawlyfr yn datgan mai gwaith addysgu cyflenwi yw pan allai athrawon gael cynnig gwaith ar sail dros dro tymor byr,

³⁷ Pwyllgor Negodi'r Alban ar gyfer Athrawon (2007), *Llawlyfr Amodau Gwasanaeth* https://www.snct.org.uk/wiki/index.php?title=Table_of_Contents

³⁸ Pwyllgor Negodi'r Alban ar gyfer Athrawon (2007), Rhan 2 Adran 3 https://www.snct.org.uk/wiki/index.php?title=Part_2_Section_3

Pennod 1 – Athrawon cyflenwi yng Nghymru

heb fawr o rybudd yn gyffredinol.³⁹ Mae pob cytundeb ar gyfer dau ddiwrnod neu lai yn cael ei drin fel contract ar wahân.

- 1.70 Mewn sefyllfaoedd lle mae'r cyfnod cyflenwi'n mynd yn fwy na'r ddau ddiwrnod cychwynnol, dylid rhoi contract dros dro cyfnod penodol i'r athro.⁴⁰ O ddiwrnod tri ymlaen, mae'r cyflog, yr oriau gwaith a'r dyletswyddau yn unol â Llawlyfr yr SNCT.

Gogledd Iwerddon

- 1.71 Yn yr un modd ag yn yr Alban, mae'r holl athrawon cyflenwi yng Ngogledd Iwerddon yn cael eu cyflogi trwy awdurdodau lleol. Cyfeirir at athrawon cyflenwi yng Ngogledd Iwerddon fel athrawon dirprwyol neu gyflenwi. Mae cofrestr ar-lein o athrawon cyflenwi yn gweithredu mewn amser real fel system archebu wedi'i rhwydweithio, ar draws pob ysgol ac a reolir ar ran yr holl awdurdodau cyflogi gan yr Awdurdod Addysg (AA).⁴¹
- 1.72 Cefnogir Cofrestr Athrawon Cyflenwi Gogledd Iwerddon (NISTR)⁴² gan Adran Addysg Gogledd Iwerddon, ac fe'i cadarnheir gan Gyngor Addysgu Cyffredinol Gogledd Iwerddon (GTCNI). Cofrestr a ariennir yn ganolog ydyw, a weinyddir gan yr AA yng Ngogledd Iwerddon, ac mae'n cynnal yr holl wiriadau cyflogaeth ar staff. Mae NISTR yn darparu gwasanaeth archebu wedi'i ariannu'n ganolog sydd ar gael 24 awr y dydd, saith diwrnod yr wythnos i ysgolion. Mae'r ysgol yn rhoi gwybod i dîm yr AA fod angen athro cyflenwi, gan ddweud beth sy'n ofynnol (pwnc, math o ysgol, dyddiad, hyd y cyfnod sy'n ofynnol). Rhoddir y manylion ar y gofrestr a gall athro cyflenwi cofrestredig wneud cais am y swydd. Os caiff ei dderbyn, caiff cysylltiadau eu paru â'r ysgol. Mae'r taliad yn cael ei wneud yn ganolog ar ôl i'r ysgol gymeradwyo'r gwaith a gwblhawyd gan yr athro cyflenwi.
- 1.73 Mae athrawon cyflenwi'n cwblhau proses gofrestru 12 cam gyda NISTR, sy'n cynnwys eu cefndir, cymwysterau, profiad addysgu, hawl i weithio, gwiriad manylach gan y gwasanaeth datgelu a gwahardd (DBS) a chofrestriad â GTCNI.
- 1.74 Mae'r holl athrawon cyflenwi'n cael eu talu yn ôl yr un telerau ac amodau â staff arferol ac maen nhw'n derbyn y gyfradd ddyddiol sy'n gyfwerth â'r cyflog llawn maen nhw wedi ei gyrraedd ar y graddfeydd cyflog athrawon. Ni ddylid eu talu ar gyfradd is nag y cawsant eu talu'n flaenorol fel athro (amser llawn neu ran-amser dros dro neu barhaol).

³⁹ Pwyllgor Negodi'r Alban ar gyfer Athrawon (2007), Rhan 2 Adran 3 https://www.snct.org.uk/wiki/index.php?title=Part_2_Section_1

⁴⁰ Ibid, *Atodiad 2.8a* https://www.snct.org.uk/wiki/index.php?title=Appendix_2.8A

⁴¹ Mae'r Awdurdod Addysg yng y frifolamddarparugwasanaethau addysg ar draws Gogledd Iwerddon

⁴² Yr Awdurdod Addysg (2023), *Cofrestr Athrawon Cyflenwi Gogledd Iwerddon* <https://www.eani.org.uk/nistr>

Pennod 1 – Athrawon Cyflenwi yng Nghymru

- 1.75 Telir athrawon cyflenwi 195^{ed} o'r pwynt cyflog lle maen nhw'n ymuno â'r ystafell ddosbarth. Y gyfradd fesul awr ar gyfer athrawon cyflenwi yw'r pwynt cyflog wedi'i rannu gan 1,265 awr.
- 1.76 Rhoddir canllawiau⁴³ ar sut y dylai athro cyflenwi gael ei dalu mewn amgylchiadau eithriadol – er enghraifft, gwyliau banc ychwanegol – er mwyn sicrhau nad yw'n dioddef niwed ariannol o ganlyniad. Mae diwrnodau o'r fath yn cael eu cyfrif yn rhan o wasanaeth cyfrifadwy unrhyw gyfnod hawl, gan gynnwys dilyniant cynyddrannol a chyfrifiadau pensiwn yn y dyfodol.
- 1.77 Yn 2022-2023, roedd gan Ogledd Iwerddon 1,100 o ysgolion (o gymharu â 1,500 yng Nghymru) gydag ychydig yn llai nag 8,700 o athrawon cyflenwi wedi'u cofrestru ar NISTR.
- 1.78 Yn dilyn archwiliad a amlygodd y gwariant ar gyflenwi yng Ngogledd Iwerddon, deallwn fod adolygiad o gyflog, telerau ac amodau athrawon cyflenwi yn mynd rhagddo ar hyn o bryd.⁴⁴

Lloegr

- 1.79 Mae Lloegr yn gweithredu model cyflenwi marchnad agored, yn debyg i hwnnw yng Nghymru. Nid oes data ar gael yn rhwydd am nifer yr athrawon cyflenwi mewn awdurdodau lleol ac ysgolion.

⁴³ Adran Addysg Gogledd Iwerddon (DoENI) (2023), *Cylchlythyr 2023/01 Coroni'r Brenin Siarl III – 8 Mai 2023 – yr effaith ar gyflog athrawon cyflenwi* <https://www.education-ni.gov.uk/publications/circular-202301-king-charles-iii-coronation-8-may-2023-impact-supply-teachers-pay>

⁴⁴ Gohebiaeth Llywodraeth Cymru (7 Hydref 2022) â CACAC

Pennod 2 – Ymatebion ymgylgoreion statudol

Modelau cyflogaeth ar gyfer athrawon cyflenwi yng Nghymru

Safbwyntiau Llywodraeth Cymru

- 2.1 Dywedodd Llywodraeth Cymru, er mwyn cyflawni'r Rhaglen Lywodraethu⁴⁵ a'r Cytundeb Cydweithio rhwng Llywodraeth Cymru a Phlaid Cymru⁴⁶, y byddai'r ymrwymiad ynglŷn â gwaith athrawon cyflenwi yn cael ei gynnal mewn tri cham.
- Y cyntaf fyddai "comisiynu a chyflwyno model cyflogaeth newydd ar gyfer athrawon cyflenwi ar ffurf plattform archebu sydd wedi'i gysylltu â chyflogres sector cyhoeddus." Bydd hyn yn "wirfoddol i ysgolion ac awdurdodau lleol ac yn ymgorffori'r graddfeydd cyflog a'r telerau ac amodau a amlinellir yn DCAAY(C)."
 - Yr ail gam fyddai sicrhau bod y cynnydd a wnaed eisoes o ran y model cyflogaeth asiantaeth yn cael ei gynnal, felly os bydd ysgol yn dewis asiantaeth breifat, bydd "safonau penodol ar waith." Dywedodd y bydd y plattform archebu yn "bodoli ochr yn ochr â fframwaith asiantaeth wedi'i gryfhau a fydd yn cael ei roi ar waith o fis Medi 2023 ymlaen".
 - Trydedd elfen y diwygiadau oedd gwaith CACAC ar adolygu telerau ac amodau athrawon cyflenwi o fewn cwmpas DCAAY(C) yng nghyd-destun 'gwaith teg' a 'chynaliadwyedd'.
- 2.2 Dywedodd "y byddai angen i'r model cyflogaeth newydd gystadlu ag asiantaethau o ran gwerth am arian i ysgolion, a hyblygrwydd a/neu lwyth gwaith gwahanol rolau ar gyfer athrawon cyflenwi". Nododd hefyd nifer o risgiau sy'n gysylltiedig â chyflwyno'r model sector cyhoeddus, gan gynnwys cynaliadwyedd i ysgolion, llwyth gwaith ychwanegol, recriwtio a chadw staff parhaol, a mwy o ddefnydd o staff heb gymhwyso, ysgolion yn dewis defnyddio staff asiantaeth breifat neu athrawon heb gymhwyso, yn ogystal â chynnydd mewn llwyth gwaith yn gysylltiedig â rheoli'r trefniadau.
- 2.3 Esboniodd Llywodraeth Cymru ei bod wedi treialu ac ariannu Model Clwstwr Cyflenwi yn 2017 a ganiataodd i'r ysgolion a gymerodd ran gyflogi ANG fel athrawon cyflenwi ychwanegol ar draws clystyrau ysgolion. Cyflogwyd athrawon yn unol â chyflog ac amodau DCAAY(C). Roedd buddion y model hwn yn cynnwys cysondeb o ran addysgu a dysgu, cyflenwi ar gyfer amser cynllunio a pharatoi athrawon a chymorth ar gyfer darllen a chynorthwyo disgyblion ar sail un i un.

Safbwyntiau ymgylgoreion

- 2.4 Y farn gyffredinol ymhlith ymgylgoreion undebau llafur oedd nad oedd y system gyflenwi marchnad agored bresennol yng Nghymru yn gweithio'n dda.

⁴⁵ Llywodraeth Cymru (2022), *Rhaglen Lywodraethu* <https://gov.wales/programme-government>

⁴⁶ Llywodraeth Cymru (2021), *Y Cytundeb Cydweithio* <https://www.llyw.cymru/sites/default/files/publications/2021-11/cytundeb-cydweithio-2021.pdf>

Pennod 2 – Ymatebion ymgylgoreion statudol

- 2.5 Yn ei thystiolaeth ysgrifenedig, nododd ASCL Cymru nad oedd gan Lywodraeth Cymru bŵer i fynnu bod asiantaethau'n cyflogi athrawon cyflenwi o dan DCAAY(C) neu'r Llyfr Bwrgwyn⁴⁷ ac felly "mae'n ymddangos yn ddatrysiad synhwyrol i athrawon cyflenwi ddod o fewn awdurdodau lleol ac o dan DCAAY(C)." Byddai hyn yn creu "dull [mwy] moesegol gyda gwerth uwch am arian i arweinwyr ysgolion wrth reoli eu cyllidebau."
- 2.6 Argymhellodd ddarparu athrawon cyflenwi mewn modd tebyg i Ogledd Iwerddon a fyddai'n "atgyfnerthu'r egwyddor bod addysg yn wasanaeth cyhoeddus sy'n ddarostyngedig i amodau cenedlaethol sy'n rheoli sut mae staff yn cael eu cyflogi."
- 2.7 Cynigiodd NASUWT Cymru fod Llywodraeth Cymru yn gweithio gydag awdurdodau lleol ac ysgolion i ailgyflwyno trefniadau cyflenwi cyfunol yn unol â thelerau ac amodau cenedlaethol neu, o leiaf, fynnu bod ysgolion yn cyflogi athrawon cyflenwi o gronfeydd cyflenwi o'r fath cyn troi at asiantaeth breifat. Dadleuodd hefyd y gallai awdurdodau lleol gydweithio i ddatblygu'r gallu i ddarparu cyfleusterau cyflogres i ysgolion er mwyn sicrhau bod athrawon cyflenwi "yn cael eu talu'n briodol yn unol â'r raddfa".
- 2.8 Nododd ymgylgoreion y bwriad i gyflwyno'r platfform archebu newydd ar gyfer athrawon cyflenwi, yr oedd y rhan fwyaf ohonynt yn ei gefnogi. Dywedodd NASUWT fod y platfform archebu arfaethedig yn darparu "cyfle gwych i wella cyflog ac amodau athrawon cyflenwi yng Nghymru". Fodd bynnag, mynegodd bryderon ynglŷn â natur wirfoddol y platfform, y diffyg cyhoeddusrwydd ynglŷn â'r fenter a'r ffaith bod "rhaid i fodel o'r fath gystadlu ag asiantaethau o ran gwerth am arian".
- 2.9 Roedd CLILC ac UCAC yn cefnogi'r platfform archebu, a chydabu CLILC ei bod yn rhy gynnar i allu barnu sut y bydd yn gweithio'n ymarferol a'r gwahaniaeth y bydd yn ei wneud i ysgolion ac awdurdodau lleol.
- 2.10 Roedd ASCL yn cefnogi cynnwys athrawon cyflenwi yn DCAAY(C) yn gyffredinol, ond tynnodd sylw at ganlyniadau anfwriadol posibl. Roedd enghreifftiau o heriau'n cynnwys ysgolion yn rheoli athrawon cyflenwi trwy gyflogwyr gwahanol (y rhai hynny a gyflogir yn uniongyrchol a'r rhai hynny a gyflogir gan asiantaeth, a chefnogi athrawon cyflenwi ar draws nifer o wahanol benodiadau). Nododd hefyd y gallai cost athrawon cyflenwi gynyddu yn sgil cyflwyno'r newidiadau hyn.
- 2.11 Nododd NAHT Cymru sefydlu'r platfform archebu, ond mynegodd bryder ynglŷn â chanlyniadau anfwriadol posibl. Er enghraifft, ni fyddai eisiau trefniadau newydd sy'n "chwalu perthnasoedd presennol sydd gan ysgolion ag athrawon cyflenwi o ansawdd da" na bod ysgolion "yn cael eu cosbi'n ariannol... trwy ddefnyddio cronfa gyflenwi yn hytrach na defnyddio asiantaeth".

⁴⁷ Llawlyfr, a gyhoeddwyd yn 2000 ac a ddiwygiwyd ym mis Mehefin 2023, sy'n manylu ar yr holl amodau gwasanaeth cenedlaethol ar gyfer athrawon ysgol yng Nghymru a Lloegr. Mae'n ymdrin â thelerau ychwanegol gan gynnwys cyfnodau rhybudd, ymddeol, tâl salwch, absenoldeb mamolaeth a mathau eraill o absenoldeb, a darpariaethau yswiriant.

Gwahanol fathau o gyflenwi

Safbwyntiau Llywodraeth Cymru

- 2.12 Nododd Llywodraeth Cymru na fydd athrawon cyflenwi sy'n cyflenwi'n uniongyrchol ar sail wedi'i gynllunio neu heb ei gynllunio yn ymgymryd â phob agwedd ar waith penodol. "Fel arfer, ni ddisgwylir iddynt gynllunio gwaith o flaen llaw a byddant yn addysgu o waith a osodwyd o flaen llaw a adawyd gan yr athro arferol." Mae athrawon sy'n cyflenwi ar sail heb ei gynllunio am gyfnod byr yn "annhebygol o asesu neu adrodd ar ddatblygiad a chynnydd disgyblion." Mae contract tymor byr hefyd yn "annhebygol o gynnwys rhai neu'r rhan fwyaf o'r elfennau o farcio, cyfarfodydd staff neu waith ychwanegol y tu allan i oriau addysgu." Cadarnhaodd Llywodraeth Cymru yn ei thystiolaeth lafar fod gwahaniaeth rhwng gwaith athro cyflenwi tymor byr ac athro amser llawn neu ran-amser, ac y byddai ymagwedd deg a chynaliadwy at gyflog yn cydnabod y gwahaniaeth hwn.
- 2.13 Tynnodd Llywodraeth Cymru sylw at y canllawiau ar reoli presenoldeb y gweithlu'n effeithiol (a amlinellwyd ym Mhennod 1), sy'n datgan pan fydd absenoldeb am gyfnod byr ac wedi'i gynllunio, "disgwylir y bydd y gwaith penodol; h.y. yr addysgu sydd i'w gyflwyno, wedi cael ei gynllunio o flaen llaw gan yr athro arferol." "Pan fydd yr absenoldeb heb ei gynllunio, lle y bo'n bosibl, dylai'r cynlluniau gwers perthnasol gael eu rhoi i'r athro cyflenwi a fydd yn yr ystafell ddosbarth cyn gynted ag y bo'n ymarferol."⁴⁸
- 2.14 Tynnodd Llywodraeth Cymru sylw hefyd at reoliadau (a ddisgrifiwyd ym mharagraff 1.51 Pennod 1) sy'n ymdrin â phwy all wneud 'gwaith penodol' mewn ysgol.⁴⁹
- 2.15 Dywedodd ymhellach "y byddai darpariaeth ar wahân ar gyfer athrawon cyflenwi ar contractau o hydoedd gwahanol o fewn DCAAY(C) yn sicrhau na ddisgwylir i'r rhai hynny sy'n dewis cyflenwi o ganlyniad i naill ai'r hyblygrwydd neu lai o lwyth gwaith ac oriau gweithio, ymgymryd â'r ystod llawn o waith penodol os cânt eu cyflogi'n uniongyrchol i rôl lle nad yw'n bosibl neu'n ddisgwyliedig."

Safbwyntiau ymgylgoreion

- 2.16 Cyfeiriodd rai ymgylgoreion at yr heriau sy'n gysylltiedig â diffinio nifer y diwrnodau sy'n gyfystyr â chyflenwi tymor byr, ac yna nodi'r adeg pan fydd cyflenwi tymor byr yn dod yn gyflenwi tymor hir. Cyfeiriodd rai ymgylgoreion at yr heriau sy'n gysylltiedig â diffinio nifer y diwrnodau sy'n gyfystyr â chyflenwi tymor byr, ac yna nodi'r adeg pan fydd cyflenwi tymor byr yn dod yn gyflenwi tymor hir.

⁴⁸ Llywodraeth Cymru (2020), *Rheoli presenoldeb gweithlu ysgolion: canllawiau* <https://www.llyw.cymru/presenoldeb-gweithlu-ysgolion-canllawiau>

⁴⁹ Legislation.gov.uk, *Rheoliadau Cyngor y Gweithlu Addysg (Prif Swyddogaethau) (Cymru) 2015* <https://www.legislation.gov.uk/wsi/2015/140/contents>

Pennod 2 – Ymatebion ymgynghoreion statudol

- 2.17 Amlygodd CLILC ddau brif senario ar gyfer defnyddio athrawon cyflenwi. “Y cyntaf yw cyflenwi tymor hwy, sy’n aml wedi’i gynllunio, ar gyfer sefyllfaoedd fel absenoldeb mamolaeth, salwch tymor hir, secondiadau a chyfnodau sabothol.” Nododd y byddai athro o’r fath yn ymgymryd â chyfrifoldebau deiliad parhaol y swydd yn gyffredinol.
- 2.18 “Yr ail yw cyflenwi tymor byr, ad hoc a heb ei gynllunio ar fyr rybudd, er enghraifft i gyflenwi yn ystod salwch.” “Fel arfer, disgwylir [i’r athro cyflenwi] addysgu yn yr ystafell ddosbarth yn unig a byddai’n fuddiol iddo petai’r athro arferol yn gadael cyfarwyddiadau clir/gwersi a gynlluniwyd i’w cyflwyno.” “Fel arfer, ni ddisgwylir [i’r athro cyflenwi] gynllunio gwersi na marcio.” Maen nhw’n debygol o fod yn brofiadol o ran rheoli ymddygiad ac “efallai byddant yn gweithio mewn sawl ysgol ar fyr rybudd heb ymrwymiad rheolaidd a llai o rwymedigaethau, gan gynnwys llai o oriau, felly nid ydynt yn cyfrannu at gymuned ehangach yr ysgol.” Yn aml, cysylltir â nhw y noson cyn yr absenoldeb cychwynnol.
- 2.19 Cyfeiriodd at drydydd senario posibl hefyd, a sefydlir “ar sail ad hoc, heb rwymedigaeth gan y naill i’r llall” pan fydd unigolyn yn cael ei symud o drefniant cyflenwi tymor byr, achlysurol neu asiantaeth breifat i gontract cyfnod penodol neu dros dro. Yn yr achosion hyn, esboniodd, “Bydd y penderfyniad yn cael ei lywio gan yr amgylchiadau, ond mae ansicrwydd ynglŷn â pha mor hir y bydd angen cyflenwi yn gallu ei gwneud hi’n anodd asesu pryd i symud i drefniadau contract gwahanol neu a ddylid gwneud hynny, ac fe allai arwain at ymestyn yr hyn y disgwylwyd iddo fod yn drefniant tymor byr.”
- 2.20 Nododd CLILC, os estynnir hyd cyflenwi, fe allai fod rhai cyfrifoldebau cyfyngedig ar gyfer cynllunio gwersi, paratoi a marcio. Bydd y rhai hynny a gyflogir trwy awdurdodau lleol neu’n uniongyrchol gan ysgolion yn elwa o’r CPA a buddion posibl i gyflogeion, ond efallai na fydd ganddynt fynediad at reoli perfformiad neu hyfforddiant a datblygiad.
- 2.21 O ran y gwahanol senarios a rolau hyn, awgrymodd CLILC y byddai angen i unrhyw ganllawiau ynglŷn â staff cyflenwi ddiffinio’n glir yr hyn a olygir gan ‘athro cyflenwi’ a ph’un a oedd yn ymwneud â’r ystod lawn o wahanol drefniadau cyflenwi neu’r trefniadau tymor byr ad hoc yn unig.
- 2.22 Credai CLILC fod angen “cydnabod y gwahanol rolau, cyfrifoldebau a disgwyliadau a briodolir i athrawon cyflenwi tymor byr a thymor hir. O ystyried y gwahaniaeth clir rhwng cyflenwi ad hoc heb ei gynllunio, tymor byr a thymor hwy wedi’i gynllunio, gallai hyn hefyd awgrymu bod angen diffiniadau amrywiol. Roedd hyn yn arbennig o berthnasol o ystyried bod yr un cyfrifoldebau a disgwyliadau’n cael eu gosod ar y rhai sy’n ymgymryd â chyflenwi tymor hwy â’r rhai a gyflogir yn barhaol gan yr ysgol.”
- 2.23 Gwelodd NAHT Cymru wahaniaeth clir rhwng athrawon cyflenwi tymor byr a thymor hir. Gallai’r cyntaf, a ddisgrifir fel ‘cyflenwi brys’, gyflenwi yn ystod absenoldeb annisgwyl a chyflwyno gwaith wedi’i gynllunio neu heb ei gynllunio i ddosbarth; byddai’r olaf yn fwy tebygol o lawer o ymwneud â chynllunio tymor hwy ar gyfer dosbarth a datblygu perthnasoedd â rhieni a thîm arweinyddiaeth yr ysgol, mynychu cyfarfodydd staff, asesu anghenion dysgwyr ac amlygu unrhyw

Pennod 2 – Ymatebion ymgylgoreion statudol

faterion. Credai y byddai'n gymhleth diffinio hyd tymor byr a thymor hir ac y byddai angen ei archwilio ymhellach, a chytunodd NAHT Cymru ac ASCL Cymru nad oedd 'torbwynt' clir rhwng cyflenwi tymor byr a thymor hir.

- 2.24 Cydnabu Cymuned Cymru y gwahaniaethau mewn dyletswyddau athrawon cyflenwi tymor byr a thymor hir, a nododd hefyd wahaniaethau yn y ffordd yr oedd athrawon cyflenwi'n cael eu defnyddio mewn ysgolion uwchradd a chynradd – byddai ysgolion uwchradd fel arfer yn ceisio cyflogi athrawon arbenigol mewn pynciau, tra bod athrawon cyflenwi mewn ysgolion cynradd yn cael eu defnyddio'n fwy cyffredinol yn aml. Gellid disgwyl i athrawon cyflenwi tymor byr dreulio pob gwrs o'r dydd mewn ystafell ddosbarth, heb unrhyw amser wedi'i ganiatáu iddynt ar gyfer cynllunio neu baratoi, yn wahanol i athro cyflenwi tymor hir, a fyddai'n cael amser o'r fath.
- 2.25 Cadarnhaodd NASUWT Cymru hefyd y byddai athrawon cyflenwi'n cael eu defnyddio'n wahanol rhwng ysgolion ac "y bydd natur y gwaith a'r aseiniadau y disgwylir iddynt eu gwneud, a sut y'u delir i gyfrif gan ysgolion unigol, yn amrywio".

Cyflog ac amodau ar gyfer athrawon cyflenwi

Safbwyntiau Llywodraeth Cymru

- 2.26 Cynigiodd Llywodraeth Cymru gymariaethau â gwledydd eraill, h.y. yr Alban, Gogledd Iwerddon a Gweriniaeth Iwerddon, ac amlinellodd ofynion statudol presennol y bydd angen eu hystyried.
- 2.27 Dywedodd "O dan fodel sector cyhoeddus newydd, bydd unrhyw athro cyflenwi a gyflogir gan ysgol ar y plattform yn gallu cael at y CPA. Dyma un o brif fuddion model cyflogaeth uniongyrchol ar gyfer athrawon cyflenwi ac mae'n flaenoriaeth i'r diwygiadau." Aeth ymlaen i ddatgan pe byddai CACAC yn argymhell bod athrawon cyflenwi'n cael cydraddoldeb cyflog ag athrawon arferol, "bydd costau cyflog ar gyfer y model sector cyhoeddus yn cynyddu'n sylweddol" a gallai hynny "achosi i'r model ddod yn anghynaliadwy, neu i ysgolion ddefnyddio asiantaethau neu staff heb gymhwysu i gyflenwi yn ystod absenoldeb."
- 2.28 Teimlai fod unrhyw gynigion nad ydynt yn cyfateb i'r holl delerau ac amodau cyfredol o dan DCAAY(C) yn debygol o fod yn fwy fforddiadwy i ysgolion, gan nodi "bydd unrhyw fodel sector cyhoeddus sy'n gydradd â'r DCAAY(C) bresennol yn golygu y bydd ysgolion ac ALLau [awdurdodau lleol] yn gwario mwy na'r hyn maen nhw'n ei wario ar asiantaethau ar hyn o bryd. Mae hyn yn bennaf o ganlyniad i gyfraniad presennol y cyflogwr at CPA, sef 23.68%, sy'n gost annibynnol sy'n fwy na'r ffi asiantaeth ddyddiol gyfartalog."
- 2.29 Dywedodd ymhellach fod cyfle yn y DCAAY(C) i wahaniaethu rhwng rolau addysgu dros dro a pharhaol, "a allai gynnwys cyfradd dâl ar wahân ar gyfer cyflenwi tymor byr a thelerau i ddiffinio'r term 'cyflenwi' a gwahanu'r rôl oddi wrth benodiadau cyfnod penodol".

Pennod 2 – Ymatebion ymgynghoreion statudol

2.30 Petai athro cyflenwi tymor byr yn cyflawni llai o ddyletswyddau nag athro arferol, yna roedd Llywodraeth Cymru o'r farn ei bod yn deg y dylai'r gydnabyddiaeth ariannol adlewyrchu'r ffaith honno. Byddai cyfrifiad o'r fath yn ystyried am ba hyd yr oedd y dyletswyddau'n cael eu cyflawni a natur y dyletswyddau. Fodd bynnag, cydnabu y byddai cyflwyno cyfradd wahaniaethol ar gyfer athrawon cyflenwi yn seiliedig ar amser a dyletswyddau a gyflawnir yn gymhleth ac yn effeithio ar y trefniadau a amlinellir o dan y Cytundeb Fframwaith NPS.⁵⁰

Safbwyntiau ymgynghoreion

- 2.31 Cydnabu CLILC y trefniadau amrywiol ar gyfer cyflogi athrawon cyflenwi. Nododd y byddai cyflwyno cydnabyddiaeth ariannol wahanol yn dibynnu ar fathau o athrawon cyflenwi yn broses gymhleth, y byddai angen ei astudio ymhellach ac efallai y byddai'n well iddo gael ei wneud mewn partneriaeth rhwng CLILC ac undebau llafur perthnasol. Nododd hefyd y trefniadau yn yr Alban a'r ffaith bod y diffiniad o dymor byr wedi cael ei leihau o bump i ddau ddiwrnod.
- 2.32 Nododd CLILC y gallai cydnabyddiaeth ariannol "adlewyrchu'r gwahaniaeth clir mewn rolau yn fwy penodol, yn enwedig lle mae llai o gyfrifoldebau." Fodd bynnag, byddai angen diffiniadau a pharamedrau clir i osgoi risg hawliadau posibl ynglŷn â chyflog cyfartal.
- 2.33 Nid oedd yr un o'r ymatebion gan undebau llafur yn dadlau dros daliad gwahaniaethol i athrawon cyflenwi yn dibynnu ar b'un a oeddent yn cyflenwi ar sail wedi'i chynllunio neu heb ei chynllunio, tymor byr neu dymor hir.
- 2.34 Nododd UCAC fod athrawon cyflenwi yn yr Alban sy'n gweithio am fwy na dau ddiwrnod yn cael contract ffurfiol. Teimlai fod y model hwn yn "rhywbeth y dylem ei ddilyn". Dywedodd NASUWT Cymru fod yr SCNT yn ymdrin â chyflog ac amodau'r holl athrawon, gan gynnwys athrawon cyflenwi, ac nad oedd asiantaethau preifat. Nododd Cymuned Cymru fod cydweithwyr yn yr Alban yn credu "nad oedd [y trefniadau] yn berffaith", er y gallent ddarparu "map trywydd i ryw fath o ateb ymarferol". Dywedodd NEU Cymru fod cyflog fesul awr athrawon cyflenwi tymor byr a thymor hir yr un fath yn yr Alban, ond y gallai nifer yr oriau a addysgir gan athro tymor byr fod yn llai. Ni fyddai'n cefnogi model yr Alban, ond byddai'n fodlon ei drafod ymhellach.
- 2.35 Nododd UCAC, pe byddai CACAC yn argymhell cydnabyddiaeth ariannol wahanol ar gyfer mathau gwahanol o athrawon cyflenwi, byddai angen i'r rhesymau fod yn glir, a dywedodd ymhellach "efallai bod lle i'r graddfeydd [cyflog] fod yn wahanol ar gyfer unigolyn sy'n gwneud swydd ar sail ddyddiol", er y gallai fod pryderon ynglŷn â chyflog cyfartal.
- 2.36 Dadleuodd Cymuned Cymru y dylai athrawon cyflenwi a gyflogir gan ysgolion neu awdurdodau lleol gael eu talu yn ôl yr hyn a ddiffinnir yn DCAAY(C).

⁵⁰ Sylwer ers dyddiad cyflwyniad Llywodraeth Cymru, fod y Cytundeb Fframwaith NPS wedi cael ei ddisodli gan Gytundeb Fframwaith Asiantaethau Cyflenwi CCLIC

Pennod 2 – Ymatebion ymg yngoreion statudol

Dywedodd y gallai athrawon cyflenwi tymor byr a thymor hir gael eu defnyddio'n wahanol mewn ysgol, ond dylai eu cyflog fod yr un fath.

- 2.37 Dadleuodd NASUWT yn gryf yn erbyn unrhyw wahaniaeth mewn cyflog rhwng athrawon cyflenwi tymor byr a thymor hir. Credai y gallai ymagwedd o'r fath arwain at lai o gyflog i rai athrawon cyflenwi ac achosi i athrawon cyflenwi fod yn "ddinasyddion ail ddsbarth yn y proffesiwn addysgu". Fe allai hefyd leihau'r nifer sy'n fodlon ymgymryd â gwaith cyflenwi.
- 2.38 Credai y dylai DCAAY(C) gael ei diwygio i gynnwys "darpariaeth ar gyfer rhoi proses/pecyn sefydlu sylfaenol i bob athro cyflenwi wrth ddechrau aseiniad gydag ysgol, ni waeth pa mor hir yw'r aseiniad" a "dylai darpariaethau perthnasol yn DCAAY(C) gael eu diwygio i sicrhau bod athrawon cyflenwi'n gallu cael at yr un hawliadau a buddion ag athrawon eraill, gan gynnwys mynediad at DPP, gwerthuso a chcludadwyedd".
- 2.39 Nododd o dan Rheoliadau Gwerthuso Athrawon Ysgol (Cymru),⁵¹ nad yw gwerthuso'n berthnasol i athrawon a gyflogir ar sail tymor byr (llai nag un tymor) ac "felly, nid oes amod ar hyn o bryd ar gyfer dilyniant blynyddol athrawon cyflenwi." Nododd NASUWT Cymru hefyd nad yw'r Llyfr Bwrgwyn yn cynnwys y rhai hynny sy'n gweithio fel athrawon cyflenwi.
- 2.40 Cyfeiriodd NEU Cymru at y "sgil rhyfeddol" sy'n gysylltiedig â chyflenwi dosbarth ar fyr rybudd. Nododd hefyd y gallai athrawon cyflenwi a elwir i mewn ar fyr rybudd orfod rheoli sefyllfa'n aml lle na chynlluniwyd gwers. Mewn tystiolaeth ysgrifenedig ychwanegol, dangosodd sut oedd athrawon cyflenwi'n ymdrin â'r gwaith penodol a gyflwynir gan athrawon cyflogedig yn ogystal â chyflwyno gwersi, er na wahaniaethodd rhwng athrawon cyflenwi tymor byr a thymor hir.
- 2.41 Amlinellodd hefyd ei arolwg o athrawon cyflenwi yng Nghymru, gan ddangos sut oedd yr athrawon hyn yn ymgymryd ag ystod lawn gwaith penodol athrawon – gallai'r arolwg hwn fod wedi cynnwys athrawon cyflenwi asiantaeth yn ogystal ag athrawon cyflenwi a gyflogir gan yr awdurdod lleol/ysgol.
- 2.42 Tynnodd ASCL Cymru sylw at y perygl petai athrawon cyflenwi'n cael eu cynnwys yn DCAAY(C) ac yn cael yr un cyflog a buddion ag athrawon arferol ond nid yr un dyletswyddau, byddai cyflenwi'n dod yn fwy deniadol ac efallai'n achosi i fwy o athrawon adael eu swyddi i gael contractau athro cyflenwi. Fe allai weld rhesymeg trefniadau cyflog gwahanol ar gyfer athrawon cyflenwi tymor byr a thymor hir, ond byddai'n rhaid mynd i'r afael â'r goblygiadau'n ofalus i sicrhau tegwch ac effaith ar athrawon cyflenwi presennol.
- 2.43 Dywedodd NAHT Cymru y gallai athrawon cyflenwi fod yn amharod i dderbyn gwaith cyflenwi tymor byr petai eu cydnabyddiaeth ariannol yn wahanol i athrawon cyflenwi tymor hwy. Gwnaeth yr un pwynt ag ASCL Cymru hefyd, sef er y dylai athrawon cyflenwi gael cydnabyddiaeth ariannol ddigonol, fod perygl petai cyflenwi'n dod yn rhy ddeniadol, y gallai rhai athrawon parhaol, yn enwedig

⁵¹ Legislation.gov.uk, *Rheoliadau Gwerthuso Athrawon Ysgol (Cymru) 2011*

<https://www.legislation.gov.uk/wsi/2011/2940/contents/made>

Pennod 2 – Ymatebion ymg yngoreion statudol

y rhai hynny sy'n dod i ddiwedd eu gyrfa addysgu, ddewis dod yn athrawon cyflenwi.

- 2.44 Credai UCAC “y dylai'r holl athrawon cyflenwi [*ysgolion ac awdurdodau lleol*] gael mynediad llawn at gyflog ac amodau statudol athrawon”, gan gynnwys y CPA, ac y dylai eu cyflog fod yn gysylltiedig â'u profiad. “Derbyniwn, fodd bynnag, y byddai angen i ambell gymal yn Nogfen Cyflog ac Amodau Athrawon Ysgol (Cymru) ('y Ddogfen') gael ei addasu/ychwanegu, gan nad yw pob cymal, fel y saif, yn briodol i swydd athro cyflenwi.”

Pennod 3 – Materion yn ymwneud â chyflog ac amodau athrawon cyflenwi a gyflogir trwy awdurdodau lleol neu'n uniongyrchol gan ysgolion

Yn y bennod hon, aseswn y trefniadau presennol ar gyfer athrawon cyflenwi mewn perthynas â chyflog, telerau ac amodau; mathau o absenoldeb a gyflenwir; cyfrifoldebau addysgu athrawon cyflenwi; diffiniadau o athrawon cyflenwi tymor byr a thymor hir; costau athrawon cyflenwi; trefniadau sefydlu; DPP ac argaeledd data.

Er bod cwmpas ein hadolygiad o athrawon cyflenwi wedi'i gyfyngu i'r athrawon cyflenwi hynny a gyflogir trwy awdurdodau lleol neu'n uniongyrchol gan ysgolion, mae'n anochel bod yr asesiad hwn hefyd wedi ystyried rhai trefniadau sy'n berthnasol i athrawon cyflenwi a gyflogir gan asiantaeth.

Athrawon cyflenwi a gyflogir trwy awdurdodau lleol neu'n uniongyrchol gan ysgolion – cyflog, telerau ac amodau

- 3.1 Nid oes data ar gael ar hyn o bryd am union nifer yr awdurdodau lleol a'r ysgolion sy'n cyflogi athrawon cyflenwi'n uniongyrchol, amllder cyflogaeth athrawon cyflenwi, na nifer y diwrnodau maen nhw'n gweithio ar bob contract a aseirir iddynt.
- 3.2 Rhoddwyd gwybod i ni mai ychydig iawn o awdurdodau lleol ac ysgolion sy'n cyflogi athrawon cyflenwi'n uniongyrchol; mae angen cryn dipyn o addysgu trwy gyfrwng y Gymraeg ar ddau o'r awdurdodau lleol hynny.
- 3.3 Nid yw DCAAY(C) yn cyfeirio'n benodol at athrawon cyflenwi, ond mae'n datgan, "Rhaid i athrawon a gyflogir o ddydd i ddydd neu fel arall ar fyr rybudd gael eu talu yn unol â darpariaethau'r Ddogfen hon ar sail ddyddiol".⁵²
- 3.4 Mae Llywodraeth Cymru wedi datgan bod "athrawon cyflenwi a gyflogir yn uniongyrchol yn ddarostyngedig i'r un gofynion statudol y cyfeirir atynt yn DCAAY(C) â phob athro arall. Bydd cyflogaeth o'r fath yn gymwys ar gyfer y CPA, os yw'n briodol. Yn yr un modd â chyflogeion parhaol, mater i gyflogwyr fydd dehongli achosion unigol a materion penodol yn ymwneud â dilyniant cyflog a chcludadwyedd cyflog."⁵³
- 3.5 Nid yw DCAAY(C) yn cynnwys arweiniad ar sut y dylid cymhwyso'r gofynion statudol hyn i athrawon cyflenwi. Nid oes arweiniad ychwaith ynglŷn â rolau a chyfrifoldebau athro cyflenwi.

⁵² Llywodraeth Cymru (2023), *Dogfen Cyflog ac Amodau Athrawon Ysgol a chanllawiau ar gyflog ac amodau (diwygiedig) – Ebrill 2023* <https://www.llyw.cymru/sites/default/files/publications/2023-04/dogfen-cyflog-ac-amodau-athrawon-ysgol-2022-diwygiedig-ebrill-2023-v3.pdf>

⁵³ Llywodraeth Cymru (18 Ebrill 2023), *gohebiaeth â CACAC*

Pennod 3 – Materion yn ymwneud â chyflog ac amodau athrawon cyflenwi a gyflogir trwy awdurdodau lleol neu'n uniongyrchol gan ysgolion

Mathau o absenoldeb a gyflenwir gan athrawon cyflenwi

- 3.6 Gall natur absenoldeb athrawon bennu'r math o gyflenwi a ddewisir gan yr ysgol i gynnal profiad cadarnhaol ar gyfer dysgwyr. I grynhoi, rydym wedi dod i'r casgliad fod angen tri phrif fath o gyflenwi:
- Cyflenwi tymor byr – heb ei gynllunio
 - Cyflenwi tymor byr – wedi'i gynllunio
 - Cyflenwi tymor hir
- 3.7 **Tymor byr – heb ei gynllunio:** Mae absenoldeb heb ei gynllunio, fel salwch tymor byr, neu'r angen i gymryd gwyliau ar frys ar gyfer argyfwng neu brofedigaeth, yn cyflwyno elfen o ansicrwydd ac yn anodd ei ragweld.
- 3.8 **Tymor byr – wedi'i gynllunio:** Gallai athrawon cyflenwi gyflenwi ar gyfer absenoldeb hysbys ar hyd y flwyddyn, fel digwyddiadau hyfforddi ar gyfer aelodau staff; cynadleddau; apwyntiadau meddygol, a chyflenwi ar gyfer arolygwyr cymheiriaid Estyn pan fyddant yn cymryd rhan mewn arolygiadau.
- 3.9 **Cyflenwi tymor hir:** Gallai cyflenwi tymor hir gynnwys cyflenwi ar gyfer gweithdrefnau meddygol a drefnwyd; secondiadau; absenoldeb mamolaeth neu dadolaeth. Dylid ei gynllunio ymhell o flaen llaw, er mwyn tarfu cyn lleied â phosibl ar ddysgwyr. Os yw'r absenoldeb hysbys am gyfnod sylweddol a rhoddwyd rhybudd amdano o flaen llaw, deallwn y gallai contract cyfnod penodol gael ei ddefnyddio. Gall cyflenwi tymor byr ddod yn gyflenwi tymor hir; mewn rhai achosion, byddai modd cynllunio ar gyfer newid i gyflenwi tymor hir, ond byddai hynny'n fwy anodd mewn achosion eraill.
- 3.10 I fesur graddau a chyfnodau absenoldeb, mae'r tabl isiod yn crynhoi'r data diweddaraf cyn y pandemig ar gyfer hyd absenoldeb athrawon oherwydd salwch yn 2019.

Tabl 1
Hyd absenoldeb athrawon oherwydd salwch yn 2019

	Nifer y diwrnodau a gollwyd			
	5 neu lai	6 i 20	20 a mwy	Cyfanswm
Nifer yr absenoldebau athrawon oherwydd salwch a diwrnodau gwaith a gollwyd	49,387	29,248	107,867	186,502
Canran	26%	16%	58%	100%

Ffynhonnell: CYBLD, Llywodraeth Cymru

Pennod 3 – Materion yn ymwneud â chyflog ac amodau athrawon cyflenwi a gyflogir trwy awdurdodau lleol neu'n uniongyrchol gan ysgolion

- 3.11 Cyfanswm nifer y diwrnodau a gollwyd oherwydd salwch oedd 186,502. O'r rhain, mae 58% am gyfnodau o ugain niwrnod a mwy, tra bod 26% am gyfnodau o bum niwrnod neu lai.
- 3.12 Yn gyffredinol, bydd cyfanswm nifer y diwrnodau a gollwyd sy'n gofyn am athrawon cyflenwi yn fwy na chyfanswm y diwrnodau salwch o ganlyniad i fathau eraill o absenoldebau a ddisgrifir uchod.
- 3.13 Ar gyfer y flwyddyn o fis Ebrill 2021 i fis Mawrth 2022, roedd angen 220,173 o ddiwrnodau athrawon cyflenwi gan asiantaethau trwy'r cytundeb fframwaith; nid yw'r ffigur hwn yn cynnwys y diwrnodau ychwanegol lle y defnyddiwyd athrawon cyflenwi a gyflogir gan ysgolion neu drwy awdurdodau lleol,⁵⁴ gan nad oes gwybodaeth debyg ar gael yn rhwydd ar gyfer yr athrawon cyflenwi hynny a gyflogir gan awdurdodau lleol neu'n uniongyrchol gan ysgolion.
- 3.14 Mae Archwilio Cymru wedi ymchwilio'n flaenorol i'r trefniadau cyflenwi ar gyfer absenoldeb athrawon, a chyhoeddwyd eu hadroddiad mwyaf diweddar yn 2020⁵⁵ (sef adroddiad dilynol ar gynnydd yn erbyn argymhellion adroddiadau 2013 Swyddfa Archwilio Cymru⁵⁶ ac Estyn⁵⁷). Mae Archwilio Cymru wedi bod yn dilyn cynnydd ei argymhellion a bydd yn rhoi adroddiad i'r Pwyllgor Cyfrifon Cyhoeddus a Gweinyddiaeth Gyhoeddus maes o law.

Athrawon cyflenwi tymor byr a thymor hir

Cyfrifoldebau addysgu athrawon cyflenwi tymor byr a thymor hir

- 3.15 Bydd parhad profiad y dysgwyr bob amser yn elwa o athro cyflenwi sydd wedi cael gwybodaeth briodol, manylion allweddol am yr ysgol, a deunyddiau addysgu a baratowyd o flaen llaw. Gall athrawon cyflenwi ymgysylltu'n well â dysgwyr hefyd os ydynt yn gyfarwydd â'r ysgol neu'r dysgwyr trwy leoliadau blaenorol.
- 3.16 Mae canllawiau Llywodraeth Cymru ar reoli presenoldeb y gweithlu ysgolion yn effeithiol yn cynnwys rhagdybiaeth bod gwersi'n cael eu cynllunio a'u bod ar gael fel bod athro cyflenwi'n gallu camu i'r adwy i addysgu'r dosbarth, heb orfod gwneud llawer o waith i gynllunio neu baratoi ar gyfer y wers.⁵⁸ Fodd bynnag, bydd am ba hyd y cynllunnir gwersi yn y dyfodol yn dibynnu ar yr amgylchiadau

⁵⁴ Archwilio Cymru (2023), *neges e-bost ddyddiedig 16 Mawrth 2023, yn tarddu o Adran Fasnachol Llywodraeth Cymru*

⁵⁵ Archwilio Cymru (2020), *Trefniadau cyflenwi ar gyfer absenoldeb athrawon: Dilyniant* <https://audit.wales/cy/cyhoeddiad/trefniadau-cyflenwi-ar-gyfer-absenoldeb-athrawon-dilyniant>

⁵⁶ Swyddfa Archwilio Cymru (2013), *Trefniadau cyflenwi ar gyfer absenoldeb athrawon* https://www.audit.wales/sites/default/files/Covering_Teachers_Absence_Welsh_2013_14.pdf

⁵⁷ Estyn (2013), *Effaith absenoldeb athrawon – Medi 2013* <https://www.estyn.gov.wales/thematic-report/impact-teacher-absence-september-2013>

⁵⁸ Llywodraeth Cymru (2017), *Rheoli presenoldeb gweithlu ysgolion yn effeithiol* <https://www.llyw.cymru/sites/default/files/publications/2020-02/rheoli-presenoldeb-gweithlu-ysgolion-yn-effeithiol-1.pdf>

Pennod 3 – Materion yn ymwneud â chyflog ac amodau athrawon cyflenwi a gyflogir trwy awdurdodau lleol neu'n uniongyrchol gan ysgolion

penodol, polisi'r ysgol a phrofiad ac ymarfer yr athro arferol. Efallai na fydd deunydd a baratowyd o flaen llaw ar gael y tu hwnt i sawl diwrnod, ac mae'n bosibl y bydd angen i rai athrawon cyflenwi ymgymryd â chynllunio, paratoi a marcio, sy'n debygol o gynyddu os bydd y cyfnod cyflenwi'n mynd yn hwy.

- 3.17 Fel yr amlinellwyd ym Mhennod 1, mae cyfuniad o ddulliau o gyflenwi yn absenoldeb athrawon yn gyffredin a chânt eu pennu gan yr ysgol. Mae'r rhain yn cynnwys:
- penodi athrawon ychwanegol i gyflenwi yn ystod absenoldeb wrth iddo ddigwydd; gall y rôl hon gael ei rhannu ar draws ysgolion
 - penodi athrawon cyfnod penodol i gyflenwi yn ystod cyfnodau hir o absenoldeb (er enghraifft absenoldeb mamolaeth, salwch tymor hir)
 - penodi athrawon cyflenwi, naill ai'n uniongyrchol neu o gronfa awdurdod lleol, neu ddefnyddio cyflogai asiantaeth
 - defnyddio Gweithwyr Cymorth Dysgu (GCD) i helpu i gyflenwi yn ystod absenoldeb yr athro
- 3.18 Nid athrawon cymwysedig yw GCD, ond yn hytrach unigolion a gyflogir i gynorthwyo neu gefnogi gwaith athrawon cymwysedig neu athrawon enwebedig yn yr ysgol. Ers 1 Ebrill 2016, bu'n ofyniad cyfreithiol i'r holl GCD yng Nghymru gael eu cofrestru gyda CGA⁵⁹, ac yn 2022, roedd 42,585 o GCD ar y Gofrestr.⁶⁰ Nid oes gan GCD SAC ac nid yw darpariaethau DCAAY(C) yn berthnasol iddynt. Staff nad ydynt yn addysgu sy'n cynorthwyo dysgwyr ac athrawon yw GCD, ac maen nhw'n cael eu categorio fel cynorthwywyr addysgu (CA), CALU, cynorthwywyr cymorth dysgu (CCD) a goruchwylwyr cyflenwi.
- 3.19 Mae adroddiadau gan Estyn, Archwilio Cymru a Phwyllgor Deisebau'r Senedd, a grynhowyd ym Mhennod 1, yn nodi bod GCD yn cael eu defnyddio mewn gwahanol ffyrdd i gyflenwi yn ystod absenoldeb athrawon, o ganlyniad i gymhlethdod y trefniadau cyflenwi cyffredinol.
- 3.20 Mae Rheoliadau Cyngor y Gweithlu Addysg (Prif Swyddogaethau) (Cymru) 2015 yn amlinellu pwy sy'n gallu gwneud y 'gwaith penodol' – h.y. addysgu mewn ysgol a gynhelir neu ysgol arbennig yng Nghymru.⁶¹ Fel y nodwyd ym mharagraff 1.51, diffinnir gwaith penodol yn rheoliad 17 fel ymgymryd â'r canlynol:
- cynllunio a pharatoi gwersi a chyrсияu ar gyfer disgyblion
 - cyflwyno gwersi i ddisgyblion
 - asesu datblygiad, cynnydd a chyrrhaeddiad disgyblion

⁵⁹ CGA (2016), *Arweiniad i Gyflogwyr: Cyflogi Athrawon Ysgol a Gweithwyr Cymorth Dysgu mewn Ysgolion* <https://www.ewc.wales/site/index.php/cy/documents-cym/registration-1/271-ewc-school-teacher-and-school-lsw-employer-guide-april-2016-cymraeg/file.html>

⁶⁰ CGA (2022), *Ystadegau'r Gweithlu Addysg* <https://www.ewc.wales/site/index.php/cy/ymchwil-ac-ystadegau/ystadegau-r-gweithlu-addysg.html>

⁶¹ Legislation.gov.uk, *Rheoliadau Cyngor y Gweithlu Addysg (Prif Swyddogaethau) (Cymru) 2015* <https://www.legislation.gov.uk/wsi/2015/140/contents>

Pennod 3 – Materion yn ymwneud â chyflog ac amodau athrawon cyflenwi a gyflogir trwy awdurdodau lleol neu'n uniongyrchol gan ysgolion

- adrodd ar ddatblygiad, cynnydd a chyrhaeddiad disgyblion

3.21 Mae CACAC wedi gwneud cymhariaeth yn seiliedig ar Reoliadau Cyngor y Gweithlu Addysg (Prif Swyddogaethau) (Cymru) 2015⁶², rheoli presenoldeb y gweithlu ysgolion yn effeithiol⁶³ a pharagraff 49 DCAAY(C)⁶⁴ (a ddangosir yn y tabl isod) rhwng y gwaith penodol y gallai athro cyflenwi tymor byr a thymor hir ei wneud, o gymharu ag athro ysgol arferol.

Tabl 2
Gwaith penodol athrawon arferol ac athrawon cyflenwi

Gwaith penodol	Athro arferol	Athro cyflenwi tymor hir	Athro cyflenwi tymor byr
Cynllunio a pharatoi gwersi a chyrsgiau ar gyfer disgyblion	Ie	Ie (er efallai nid cynllunio a pharatoi cyrsiau)	Na, ni ddisgwylir hyn fel arfer
Cyflwyno gwersi i ddisgyblion	Ie	Ie	Ie
Asesu datblygiad, cynnydd a chyrhaeddiad disgyblion	Ie	Ie	Na, ond efallai bydd yn marcio gwaith dosbarth
Adrodd ar ddatblygiad, cynnydd a chyrhaeddiad disgyblion	Ie	Ie	Na, ond efallai bydd yn cynnal cofnod o waith dosbarth

3.22 Yn seiliedig ar y gymhariaeth uchod, byddai athro cyflenwi tymor hir yn gwneud gwaith penodol tebyg i athro arferol.

3.23 Byddai athro cyflenwi tymor byr yn gwneud llai o ddyletswyddau nag athro arferol. Gallai gwaith penodol athro cyflenwi tymor byr gynnwys:

- cyflwyno gwersi i ddisgyblion o ddeunyddiau a baratowyd o flaen llaw (gweler paragraff 3.21)
- asesu gwaith dosbarth neu weithgarwch cysylltiedig
- adrodd ar gyrhaeddiad disgyblion o fewn y dosbarthiadau a addysgir

3.24 Yn ogystal, disgwylir i'r athro cyflenwi tymor byr gyfrannu at drefn dda a disgyblaeth yn yr ysgol.

⁶² Legislation.gov.uk, *Rheoliadau Cyngor y Gweithlu Addysg (Prif Swyddogaethau) (Cymru) 2015* <https://www.legislation.gov.uk/wsi/2015/140/contents>

⁶³ Llywodraeth Cymru (2017), *Rheoli presenoldeb gweithlu ysgolion yn effeithiol* <https://www.llyw.cymru/sites/default/files/publications/2020-02/rheoli-presenoldeb-gweithlu-ysgolion-yn-effeithiol-1.pdf>

⁶⁴ Llywodraeth Cymru (2023), *Dogfen Cyflog ac Amodau Athrawon Ysgol a chanllawiau ar gyflog ac amodau (diwygiedig) – Ebrill 2023* <https://www.llyw.cymru/sites/default/files/publications/2023-04/dogfen-cyflog-ac-amodau-athrawon-ysgol-2022-diwygiedig-ebriill-2023-v3.pdf>

Pennod 3 – Materion yn ymwneud â chyflog ac amodau athrawon cyflenwi a gyflogir trwy awdurdodau lleol neu'n uniongyrchol gan ysgolion

- 3.25 Mae athro cyflenwi tymor byr yn annhebygol o gymryd rhan mewn digwyddiadau ychwanegol fel gweithgareddau allgyrsiol, cyfarfodydd adrannol, nosweithiau rhieni, ac ati.
- 3.26 Gallai athrawon cyflenwi tymor byr brofi heriau eraill mewn perthynas â'r gwaith penodol o gymharu ag athro arferol. Er enghraifft:
- yn aml, ychydig iawn o rybudd a gaiff athrawon cyflenwi tymor byr am eu lleoliad a rhaid iddynt ymateb yn gyflym ar y diwrnod i ystod o wahanol amgylchiadau
 - mae'n rhaid iddynt ymgyswrtio â'r ddogfen gyflwyniadol i athrawon cyflenwi a ddarperir gan yr ysgol, er mwyn deall polisïau, gweithdrefnau a diwylliant yr ysgol
 - mae'n rhaid iddynt ymgyswrtio'n gyflym â'r deunyddiau gwerau a ddarparwyd
 - efallai bydd rhaid iddynt addasu i nifer o ddogfenniadau, safleoedd ysgol ac amgylcheddau dysgu anghyfarwydd yn ystod eu lleoliad
 - efallai na fyddant wedi cyfarfod â'r disgyblion y mae'n rhaid iddynt eu haddysgu neu'r cydweithwyr maen nhw'n gweithio gyda nhw
 - maen nhw'n fwy tebygol o wynebu ymddygiad mwy problemus gan ddisgyblion na'r athro parhaol⁶⁵
- 3.27 Dylid nodi efallai na fydd unrhyw waith wedi'i gynllunio ar gael mewn rhai achosion.

Diffiniadau o athrawon cyflenwi tymor byr a thymor hir

- 3.28 Fel y nodwyd ym Mhennod 1, yn yr Alban, mae athrawon cyflenwi'n cael eu categorio'n dymor byr neu'n dymor hir yn dibynnu ar nifer y diwrnodau maen nhw'n gweithio. Diffinnir athro cyflenwi tymor byr fel rhywun sy'n gweithio am uchafswm o ddau ddiwrnod, ac sy'n ymgyswrtio ag is-set o ddyletswyddau addysgu yn debyg i'r rhai a nodir yn 3.21 uchod.
- 3.29 Yng Ngogledd Iwerddon, ni wahaniaethir rhwng athrawon cyflenwi tymor byr a thymor hir.
- 3.30 Yng Nghymru, mae'r sefyllfa'n fwy cymhleth. Nid oes diffiniad cyson o gyflenwi tymor byr neu dymor hir; mae sawl diffiniad o 'dymor byr', fel y nodir isod.

⁶⁵ Cynulliad Cenedlaethol Cymru (2015), *Y Pwyllgor Plant, Pobl Ifanc ac Addysg: Ymchwiliad i Waith Athrawon Cyflenwi* <https://senedd.wales/laid%20documents/cr-ld10483/cr-ld10483-w.pdf>

Pennod 3 – Materion yn ymwneud â chyflog ac amodau athrawon cyflenwi a gyflogir trwy awdurdodau lleol neu'n uniongyrchol gan ysgolion

- 3.31 Mae DCAAY(C) yn datgan “rhaid i athrawon a gyflogir o ddydd i ddydd neu fel arall ar fyr rybudd gael eu talu yn unol â darpariaethau'r Ddogfen hon ar sail ddyddiol, a gyfrifir gan dybio bod blwyddyn waith lawn yn cynnwys 193 diwrnod (ar gyfer 2022-23 yn unig).⁶⁶ Nid yw'n diffinio'r termau 'o ddydd i ddydd' nac 'ar fyr rybudd'. Nid yw'n gwahaniaethu rhwng cyflenwi tymor byr a thymor hir.
- 3.32 Mae CBGY yn diffinio cyflenwi tymor byr fel “cyflenwi dyddiol neu wythnosol a gomisiynir yn uniongyrchol gan asiantaethau masnachol lle nad yw'r ysgol neu'r awdurdod lleol yn cyflogi'r unigolyn. Mae cyflenwi tymor byr yn cynnwys cyflenwi am uchafswm o 12 wythnos, fel y nodir yn Rheoliadau Gweithwyr Asiantaeth 2010. Cyflenwi tymor hir yw contractau lle mae'r athro cyflenwi'n cael ei dalu trwy gyflogres yr ysgol neu'r awdurdod lleol, fel arfer i gyflenwi ar gyfer absenoldeb wedi'i gynllunio...”.⁶⁷
- 3.33 Mae'r trefniadau sefydlu ar gyfer ANG yn rhoi'r diffiniadau canlynol o gyflenwi tymor byr a thymor hir:⁶⁸
- ystyrir cyflenwi tymor hir fel lleoliad o 11 diwrnod yn olynol neu fwy mewn un lleoliad.
 - ystyrir cyflenwi tymor byr (a elwir hefyd yn gyflenwi 'o ddydd i ddydd') fel lleoliad o un sesiwn (hanner diwrnod) neu fwy hyd at uchafswm o 10 niwrnod yn olynol mewn un lleoliad.
- 3.34 At ddibenion gwerthuso, yn Rheoliadau Gwerthuso Athrawon Ysgol (Cymru) 2011, diffinnir athro ar gontract tymor byr fel “contract cyflogaeth am gyfnod penodol o lai nag un tymor ysgol.”⁶⁹

Costau cymharol cyflogi athrawon cyflenwi'n uniongyrchol a thrwy asiantaethau yng Nghymru

- 3.35 Mae Pennod 1 yn cymharu cost cyflogi athro cyflenwi ar M2 (cyflog blynyddol o £28,866) naill ai trwy awdurdod lleol neu'n uniongyrchol gan yr ysgol, neu drwy asiantaeth:⁷⁰

⁶⁶ Llywodraeth Cymru (2023), *Dogfen Cyflog ac Amodau Athrawon Ysgol a chanllawiau ar gyflog ac amodau (diwygiedig) – Ebrill 2023* <https://www.llyw.cymru/sites/default/files/publications/2023-04/dogfen-cyflog-ac-amodau-athrawon-ysgol-2022-diwygiedig-ebryll-2023-v3.pdf>

⁶⁷ Llywodraeth Cymru (4 Ebrill 2023), *gohebiaeth â CACAC*

⁶⁸ Hwb (2023), *Sefydlu ar gyfer athrawon newydd gymhwyso yng Nghymru: hyd y cyfnod sefydlu* <https://hwb.gov.wales/datblygiad-proffesiynol/sefydlu/canllawiau-sefydlu-a-dogfennau-cysylltiedig/sefydlu-ar-gyfer-athrawon-newydd-gymhwyso-yng-nghymru>

⁶⁹ Legislation.gov.uk (2011), *Rheoliadau Gwerthuso Athrawon Ysgol (Cymru) 2011* <https://www.legislation.gov.uk/wsi/2011/2940/contents/made>

⁷⁰ Llywodraeth Cymru (13 Rhagfyr 2022), *gohebiaeth â CACAC* (Sylwer nad yw hyn yn cynnwys y codiad cyflog diwygiedig a gynhwywyd yn DCAAY(C) 2022, diwygiwyd ym mis Ebrill 2023)

Pennod 3 – Materion yn ymwneud â chyflog ac amodau athrawon cyflenwi a gyflogir trwy awdurdodau lleol neu'n uniongyrchol gan ysgolion

- cost ddyddiol uniongyrchol cyflogi athro cyflenwi trwy awdurdod lleol neu ysgol ar M2 yw £198 y dydd. Bydd costau anuniongyrchol ychwanegol ar gyfer rheoli a gweinyddu ac mae un awdurdod lleol wedi darparu costau dangosol o oddeutu £50, heb gynnwys gwiriadau cychwyn a phrosesu taliadau⁷¹
 - cost ddyddiol cyflogi athro cyflenwi trwy asiantaeth breifat sydd wedi'i chofrestru ar y fframwaith cenedlaethol ar M2 yw rhwng £188 a £218 yn dibynnu ar ffi'r asiantaeth (isafswm o £20 i uchafswm o £50); y cyfartaledd yw £190 yn seiliedig ar ffi ddyddiol gyfartalog o £22. Mae'r ffi'n cynnwys y costau anuniongyrchol ychwanegol
- 3.36 Gallai'r gwahaniaeth ymddangosiadol yn y gost, sy'n ymwneud yn bennaf â gorbenion gweinyddol cyflogi athrawon cyflenwi'n uniongyrchol, fod yn un ffactor wrth wraidd y symudiad tuag at ddefnyddio asiantaethau yn ystod y chwe blynedd diwethaf, yn ogystal â rhwyddineb cymharol cysylltu ag asiantaeth gyflenwi ar fyr rybudd.

Gwahaniaethau rhwng oriau gwaith athrawon cyflenwi yng Nghymru a'r Alban

- 3.37 Mae Pennod 1 yn amlinellu'r trefniadau ar gyfer cyflog athrawon cyflenwi tymor byr (2 ddiwrnod neu lai) yn yr Alban. Cyfrifir y cyflog ar sail cyfradd fesul awr, 1/1, 645^{ain} o'r pwynt cyflog blynyddol ar y brif raddfa gyflog y mae'r athro'n gymwys ar ei gyfer.
- 3.38 Yn yr Alban, mae athro parhaol amser llawn, neu athro dros dro am gyfnod penodol, yn gweithio wythnos 35 awr dan gcontract: uchafswm o 22.5 awr (uchafswm o 25 awr dros gyfnod penodedig) a neilltuir i addysgu, uchafswm o 7.5 awr a neilltuir i gynllunio, paratoi ac asesu, a 5 awr a ganiateir ar gyfer amser colegaid. Ni ddisgwylir i athro cyflenwi tymor byr ymgymryd â chynllunio, paratoi ac asesu na gweithgareddau colegaid, felly mae ei oriau'n cael eu gapio i bob pwrpas i uchafswm o 22.5 awr mewn wythnos waith.
- 3.39 Nid oes diffiniadau llwyth gwaith o'r fath yn bodoli yng Nghymru ar hyn o bryd; felly, ni ellir cymharu'n uniongyrchol. Er bod gan athrawon parhaol gcontract ar gyfer 1,265 o oriau'n flynyddol, nid yw'r oriau hyn yn cael eu gwahanu, ac ni phriodolir uchafswm nifer o oriau i addysgu mewn ystafell ddosbarth, na therfynau wythnosol.

⁷¹ Cyngor Bwrdeistref Rhondda Cynon Taf (23 Ionawr 2023), *Gohebiaeth â CACAC*

Pennod 3 – Materion yn ymwneud â chyflog ac amodau athrawon cyflenwi a gyflogir trwy awdurdodau lleol neu'n uniongyrchol gan ysgolion

Trefniadau sefydlu ar gyfer athrawon cyflenwi

- 3.40 Ym mis Medi 2022, cyflwynodd Llywodraeth Cymru newidiadau i drefniadau sefydlu statudol ANG, gan gynnwys:
- mentora a chymorth i'r ANG
 - llwybr dilyniant clir, sy'n ychwanegu at brofiad Addysg Gychwynnol Athrawon (AGA)
 - 13 diwrnod o ddysgu proffesiynol, sy'n cynnwys tri diwrnod o hyfforddiant gwahaniaethol a ddarperir gan y consortiwm rhanbarthol neu'r awdurdod lleol; disgwylir i ANG fynychu pob un o'r tri diwrnod
- 3.41 Nodir trefniadau yn y canllawiau ar gyfer mentora athrawon cyflenwi ANG tymor byr a gyflogir trwy awdurdodau lleol ac ysgolion.⁷² Cynhelir mentora o'r fath gan fentor allanol, sy'n gweithio ar sail leol/rhanbarthol. Ni chyfeirir at gyflenwi tymor hir yn y canllawiau.
- 3.42 Mae gan ANG hawl i leihad o 10% mewn amser addysgu ar gyfer cynllunio, paratoi ac asesu, a lleihad arall o 10% yn yr amser addysgu sy'n weddill yn ystod eu cyfnod sefydlu. Nid yw'r canllawiau ar gyfer athrawon cyflenwi ANG yn nodi'r trefniadau ar gyfer cael mynediad at ddatblygiad proffesiynol, a'r hawl iddo, a chymhwyso lleihad mewn amser addysgu.
- 3.43 Mae data ar statws sefydlu athrawon ysgol wedi'i seilio ar wybodaeth a gafwyd o'r Gofrestr Ymarferwyr Addysg ('y Gofrestr') ym mis Mawrth 2022, a ddangosodd fod 54.3% o'r holl athrawon wedi cwblhau'r cyfnod sefydlu'n llwyddiannus, bod 7.4% heb ei gwblhau eto a bod 0.1% wedi'i ymestyn. O ran athrawon cyflenwi, roedd 38.1% wedi'i gwblhau'n llwyddiannus, roedd 20.9% heb ei gwblhau eto ac roedd 0.2% wedi'i ymestyn.⁷³
- 3.44 Mae Atodiad B canllawiau Llywodraeth Cymru ar reoli presenoldeb y gweithlu ysgolion yn effeithiol yn nodi'r wybodaeth a ddylai fod ar gael i athrawon cyflenwi wrth ddechrau gweithio mewn ysgol, y cymorth y mae gan athrawon cyflenwi yr hawl iddo yn yr ysgol, a'r trefniadau ar gyfer gadael yr ysgol, sy'n cynnwys adborth i'r athro cyflenwi.⁷⁴

⁷² Diffinnir tymor byr fel uchafswm o 10 niwrnod

⁷³ CGA (2022), *Mewnwelediadau Data – Cyflenwi yng nghategori'r athro ysgol*
<https://www.ewc.wales/site/index.php/en/documents/research-and-statistics/research-reports/3686-supply-school-teacher-data-2022/file.html>

⁷⁴ Llywodraeth Cymru (2017), *Rheoli presenoldeb gweithlu ysgolion yn effeithiol*
<https://www.llyw.cymru/sites/default/files/publications/2020-02/rheoli-presenoldeb-gweithlu-ysgolion-yn-effeithiol-1.pdf>

Pennod 3 – Materion yn ymwneud â chyflog ac amodau athrawon cyflenwi a gyflogir trwy awdurdodau lleol neu'n uniongyrchol gan ysgolion

Trefniadau DPP ar gyfer athrawon cyflenwi

- 3.45 Mae'r Hawl Genedlaethol ar gyfer Dysgu Proffesiynol yn esbonio'r cymorth y mae gan weithwyr addysgol proffesiynol yr hawl iddo, a sut dylent ymgysylltu ag ef a myfyrion arno.⁷⁵ Nod y polisi yw hyrwyddo datblygiad parhaus ymarferwyr er mwyn cynorthwyo'r ysgolion neu'r lleoliadau maen nhw'n gweithio ynddynt. Ni chyfeirir yn benodol at athrawon cyflenwi yn yr hawl.
- 3.46 Mae DCAAY(C) yn datgan, "Dylai cyrff perthnasol benderfynu pa weithgareddau DPP y gellir talu athrawon amdanynt a phennu lefel briodol o dâl yn eu polisi cyflog. Dylai taliadau i athrawon ystafell ddosbarth ond gael eu gwneud mewn perthynas â'r gweithgareddau hynny a wneir y tu allan i'r amser cyfeiriedig o 1252 awr ar gyfer athrawon amser llawn; neu'r gyfran briodol o'r 1252 awr o amser cyfeiriedig ar gyfer athrawon rhan-amser. Mae cymryd rhan mewn DPP y tu allan i amser a gyfarwyddir yn wirfoddol ac ni ellir ei gyfarwyddo."⁷⁶ Nid yw DCAAY(C) yn cyfeirio at yr hawl i DPP na threfniadau tâl ar gyfer athrawon cyflenwi.
- 3.47 Mae Rheoliadau Gwerthuso Athrawon Ysgol (Cymru) 2011 yn darparu ar gyfer gwerthuso perfformiad athrawon mewn ysgolion.⁷⁷ Mae'r rheoliadau'n datgan nad yw athrawon a gyflogwyd am gyfnod o lai nag un tymor yn rhan o'r gofyniad ar gyfer gwerthuso.⁷⁸
- 3.48 Mae canllawiau Hwb ar athrawon cyflenwi yn datgan, "mae gan athrawon cyflenwi hawl i gael mynediad at adnoddau o ansawdd uchel i'w helpu gyda'u gwaith, gan gynnwys amrywiaeth o gyfleoedd dysgu a rhwydweithiau."⁷⁹ Mae'n awgrymu nifer o ffyrdd o gael mynediad at ddysgu proffesiynol, gan gynnwys trwy gonsortia addysg lleol, awdurdodau lleol, undebau llafur neu ysgolion.

Argaeledd data

- 3.49 Mae nifer o adroddiadau wedi tynnu sylw at ddiffyg data am athrawon cyflenwi yng Nghymru. Cynhaliodd Adroddiad Tasglu Gweinidogol 2017 arolwg o'r holl awdurdodau lleol yng Nghymru i gasglu gwybodaeth am y math o gontractau

⁷⁵ Hwb (2022), *Hawl Genedlaethol ar gyfer Dysgu Proffesiynol* <https://hwb.gov.wales/datblygiad-proffesiynol/hawl-genedlaethol-ar-gyfer-dysgu-proffesiynol>

⁷⁶ Llywodraeth Cymru (2023), *Dogfen Cyflog ac Amodau Athrawon Ysgol a chanllawiau ar gyflog ac amodau (diwygiedig) – Ebrill 2023* <https://www.llyw.cymru/sites/default/files/publications/2023-04/dogfen-cyflog-ac-amodau-athrawon-ysgol-2022-diwygiedig-ebrill-2023-v3.pdf>

⁷⁷ Legislation.gov.uk (2011), *Rheoliadau Gwerthuso Athrawon Ysgol (Cymru) 2011* <https://www.legislation.gov.uk/wsi/2011/2940/contents/made>

⁷⁸ Ibid

⁷⁹ Hwb (2022), *Athrawon Cyflenwi – Dysgu Proffesiynol* <https://hwb.gov.wales/datblygiad-proffesiynol/athrawon-cyflenwi/#professional-learning>

Pennod 3 – Materion yn ymwneud â chyflog ac amodau athrawon cyflenwi a gyflogir trwy awdurdodau lleol neu'n uniongyrchol gan ysgolion

cyflenwi sydd ar waith, eu hyd a'r costau cysylltiedig.⁸⁰ Fodd bynnag, dim ond chwech o'r 22 awdurdod a arolygwyd a ymatebodd i'r holiadur, a dim ond pedwar o'r rhain a allai ddarparu manylion am gost cyflenwi yn eu hardal. Amlygodd yr arolwg y prinder data sydd ar gael ledled Cymru, a phwysleisiodd y cymhlethdodau sy'n gysylltiedig â sut mae gwybodaeth yn cael ei chofnodi ar lefel ysgol ac awdurdod lleol.

- 3.50 Cydnabu Archwilio Cymru yn 2020 yr anawsterau sy'n gysylltiedig â chasglu gwybodaeth gynhwysfawr, ond nododd nad oedd data Cymru gyfan ar gael am gyfanswm gwariant, sut oedd gwasanaeth cyflenwi'n cael ei ddarparu, na'i effaith ar ddysgwyr. "Er mwyn deall cost lawn darparu staff cyflenwi, byddai angen i'r data gynnwys staff cyflenwi a ddarperir drwy asiantaethau, athrawon a gweithwyr cymorth dysgu a gyflogir yn uniongyrchol gan ysgolion dros dro a goruchwylwyr ac athrawon cyflenwi a gyflogir yn barhaol sy'n cyflawni gwaith cyflenwi."⁸¹ Daeth i'r casgliad y byddai data gwell yn helpu Llywodraeth Cymru, cynghorau ac ysgolion i gynllunio eu cyllidebau a gwella eu dealltwriaeth o b'un a yw trefniadau'n darparu gwerth am arian.
- 3.51 Mae camau wedi cael eu cymryd i wella'r data am athrawon cyflenwi.
- 3.52 Mae **CBGY**, a gyflwynwyd yn 2019, yn casglu data ar ddyddiad penodol bob mis Tachwedd. Cyhoeddwyd data CBGY ar gyfer mis Tachwedd 2021 ar 30 Mehefin 2022. Bu oedi wrth ddarparu elfen gyflenwi data CBGY ar gyfer 2022 o ganlyniad i COVID-19, felly nid yw'n ddigon cyflawn ac ni ellir ei gyhoeddi. Mae Llywodraeth Cymru yn "gweithio gydag ysgolion ac awdurdodau lleol i adolygu'r data a gesglir a gwella cyflawnder y wybodaeth a ddarperir mewn casgliadau yn y dyfodol."⁸²
- 3.53 Mae Llywodraeth Cymru wedi cadarnhau bod "y data am gyflenwi'n cael eu rhannu yn ôl cyflenwi wedi'i gynllunio/heb ei gynllunio a thymor byr/tymor hir. Fodd bynnag, nid yw data CBGY yn caniatáu i [ni] adnabod hyd pob cyfnod cyflenwi (er enghraifft 1 diwrnod, 2 ddiwrnod ac ati) na chysylltu'r data ag asiantaethau penodol."⁸³
- 3.54 Y **Cyfrifiad Ysgolion Blynyddol ar Lefel Disgyblion (CYBLD)**. Wrth gofnodi data ar gyfer CYBLD, nid yw athrawon cyflenwi'n cael eu hystyried yn categori ar wahân.

⁸⁰ Llywodraeth Cymru (2017), *Tasglu Gweinidogol ar gyfer Modelau Cyflenwi: Adroddiad i Ysgrifennydd y Cabinet dros Addysg* <https://gov.wales/sites/default/files/publications/2018-12/ministerial-supply-model-taskforce.pdf>

⁸¹ Archwilio Cymru (2020), *Trefniadau cyflenwi ar gyfer absenoldeb athrawon: Dilyniant* <https://www.audit.wales/publication/covering-teachers-absence-follow>

⁸² Llywodraeth Cymru (4 Ebrill 2023), *gohebiaeth â CACAC*

⁸³ Ibid

Pennod 3 – Materion yn ymwneud â chyflog ac amodau athrawon cyflenwi a gyflogir trwy awdurdodau lleol neu'n uniongyrchol gan ysgolion

- 3.55 Mae **CGA** yn casglu ystadegau blynyddol am y gweithlu addysg a gafwyd o'i Gofrestr Ymarferwyr Addysgol. Mae hyn yn cynnwys data am athrawon cyflenwi a rennir yn ôl nifer, rhywedd, oedran, blynyddoedd ers SAC, sector, iaith Gymraeg a statws sefydlu. Amlinellir crynodebau o'r ffigurau hyn ym Mhennod 1.

Pennod 4 – Casgliadau ac argymhellion

Mae cwmpas ein hadolygiad o athrawon cyflenwi wedi'i gyfyngu i'r athrawon cyflenwi hynny a gyflogir trwy awdurdodau lleol neu'n uniongyrchol gan ysgolion.

Er y nodwn farn y rhan fwyaf o'r ymgynghoreion y dylai'r farchnad gyfan fod wedi cael ei chynnwys yng nghylch gwaith ein hadolygiad, mae'r holl argymhellion yn cyfeirio'n benodol at athrawon cyflenwi a gyflogir trwy awdurdodau lleol neu'n uniongyrchol gan ysgolion.

Rolau a chydabyddiaeth ariannol athrawon cyflenwi

- 4.1 Ar hyn o bryd, ni chyfeirir yn benodol at athrawon cyflenwi yn DCAAY(C). Ni wahaniaethir ychwaith rhwng dyletswyddau a chyflogau cysylltiedig athrawon cyflenwi a gyflogir ar sail tymor byr neu dymor hir. Mae'r rhan fwyaf o ymgynghoreion yn cydnabod bod gwahaniaeth ymarferol yn y rolau, sy'n cyd-fynd â'n dadansoddiad ein hunain, sy'n dangos bod gwahaniaethau mewn dyletswyddau cyflenwi tymor byr a thymor hir.
- 4.2 Mae'n ofynnol i athrawon cyflenwi tymor byr ymgymryd ag is-set o'r gwaith penodol o gymharu ag athro arferol, a fyddai fel arfer yn cynnwys:
 - cyflwyno gwersi i ddisgyblion ar sail deunyddiau a baratowyd o flaen llaw
 - asesu gwaith dosbarth neu weithgarwch cysylltiedig
 - adrodd ar gyrhaeddiad disgyblion o fewn dosbarthiadau a addysgir
- 4.3 Yn ogystal, disgwylir i athro cyflenwi tymor byr gyfrannu at drefn dda a disgyblaeth yn yr ysgol.
- 4.4 Disgwylir i athrawon cyflenwi tymor hir ymgymryd â rolau a chyfrifoldebau llawn athro arferol, fel yr amlinellir ym mharagraff 49 DCAAY(C).
- 4.5 Rydym yn ymwybodol bod opsiynau eraill ar gyfer cyflenwi yn ystod absenoldeb, er enghraifft CALU a goruchwylwyr cyflenwi, ond mae'n bwysig gwahaniaethu rhwng rolau athrawon cyflenwi cymwys, o gymharu ag eraill y rhoddir y dasg iddynt o gyflenwi mewn ysgolion.
- 4.6 Rydym hefyd wedi ystyried p'un a ddylai'r gwahaniaeth rhwng athrawon cyflenwi tymor byr a thymor hir gael ei bennu gan nifer y diwrnodau a weithiwyd. Nodwn fod nifer o ddehongliadau o dymor byr mewn dogfennau canllaw a gyhoeddwyd gan Lywodraeth Cymru. Cyfeiriodd lawer o ymgynghoreion at yr anhawster sy'n gysylltiedig â phennu cyfnod penodol i wahaniaethu rhwng tymor byr a thymor hir oherwydd gall disgwyliadau 'gymylu' wrth i'r lleoliad barhau neu os na ddarparwyd gwaith wedi'i baratoi ar gyfer yr athro cyflenwi. Ar yr adeg hon, nid oes data ar gael i gefnogi barn gadarn yn y maes hwn. Rydym hefyd wedi ystyried p'un a allai tymor byr gael ei fesur yn ôl nifer yr oriau a weithiwyd, o gymharu ag athro amser llawn. Fodd bynnag, nid oes uchafswm amser ystafell ddosbarth cyfeiriedig wythnosol ar gyfer athrawon ar hyn o bryd, felly oni bai bod hyn yn cael ei ystyried, ni allai ateb o'r fath weithio.

Pennod 4 – Casgliadau ac argymhellion

- 4.7 Credwn y dylai awdurdodau lleol ac ysgolion barhau i ddefnyddio eu doethineb wrth benderfynu p'un ai cynnig contract tymor byr, tymor hir neu gyfnod penodol yn unol â'r amgylchiadau. Bydd y diffiniadau perthynol yn sicrhau bod athrawon cyflenwi'n llwyr ddeall eu rolau.

ARGYMHELLIAD 1

Argymhellwn fod Dogfen Cyflog ac Amodau Athrawon Ysgol (Cymru) (DCAAY(C)) yn cyfeirio'n benodol at athrawon cyflenwi a gyflogir trwy awdurdodau lleol neu'n uniongyrchol gan ysgolion.

ARGYMHELLIAD 2

Argymhellwn fod rolau a chyfrifoldebau athrawon cyflenwi tymor byr ac athrawon cyflenwi tymor hir a gyflogir trwy awdurdodau lleol neu'n uniongyrchol gan ysgolion yn cael eu diffinio yn DCAAY(C) a bod y disgrifyddion yn Atodiad A yr adroddiad hwn yn cael eu defnyddio.

- 4.8 Mae rhai ymatebwyr wedi holi p'un a ddylai athrawon cyflenwi tymor byr gael yr un gydnabyddiaeth ariannol ag athrawon cyflenwi tymor hir, neu a ddylai eu cyflogau adlewyrchu'r gwahaniaeth yn eu rolau, neu'r amser a dreuliyd yn cyflawni eu dyletswyddau. Mae eraill wedi mynegi'r farn na ddylai cyflog athrawon cyflenwi gael ei wahaniaethu ac y gallai cam o'r fath achosi canlyniadau anfwriadol, gan effeithio ar gydbwysedd, ac felly cynaliadwyedd, y gweithlu cyflenwi ac athrawon parhaol.
- 4.9 Credwn fod athrawon cyflenwi tymor byr yn wynebu heriau penodol, er enghraifft:
- yn aml, ychydig iawn o rybudd a gaiff athrawon cyflenwi tymor byr am eu lleoliad a rhaid iddynt ymateb yn gyflym ar y diwrnod i ystod o wahanol amgylchiadau
 - mae'n rhaid iddynt ymgyswrtio â'r ddogfen gyflwyniadol i athrawon cyflenwi a ddarperir gan yr ysgol, er mwyn deall polisïau, gweithdrefnau a diwylliant yr ysgol
 - mae'n rhaid iddynt ymgyswrtio'n gyflym â'r deunyddiau gwers a ddarparwyd
 - mae'n rhaid iddynt addasu i ddogfensiadau, safleoedd ysgol ac amgylcheddau dysgu anghyfarwydd yn ystod eu lleoliad
 - efallai na fyddant wedi cyfarfod â'r disgyblion y mae'n rhaid iddynt eu haddysgu neu'r cydweithwyr maen nhw'n gweithio gyda nhw
 - maen nhw'n fwy tebygol o wynebu ymddygiad mwy problemus gan ddisgyblion na'r athro parhaol

Pennod 4 – Casgliadau ac argymhellion

- 4.10 Yn ogystal, mae penodiadau cyflenwi tymor byr ac amgylchiadau yn amrywio, a bydd gwahaniaethau yn yr hyn y disgwylir i athro cyflenwi tymor byr ei wneud. Er enghraifft, bydd rhai swyddi cyflenwi tymor byr yn darparu cynlluniau gwersi a baratowyd, ond efallai nid eraill; bydd rhai'n cynnwys marcio gwaith yn erbyn cynllun marcio a baratowyd o flaen llaw, ond efallai nid eraill; bydd rhai'n gofyn am gyflawni dyletswyddau gweinyddol sy'n gysylltiedig ag addysgu, ond efallai nid eraill. Efallai y bydd rhai'n gyfarwydd â'r ysgol, ond efallai nid eraill.
- 4.11 Nodwn y model yn yr Alban, lle mae athrawon cyflenwi tymor byr yn cael eu talu ar gyfradd fesul awr, sy'n eu gwahaniaethu o athrawon cyflenwi tymor hir ac athrawon parhaol. Nodwn hefyd yn yr Alban fod uchafswm nifer yr oriau y gall athrawon cyflenwi tymor byr eu haddysgu wedi'u cyfyngu i uchafswm o 25 awr yr wythnos. Nid oes diffiniad o nifer yr oriau y gall athro parhaol weithio mewn ystafell ddosbarth yng Nghymru ar hyn o bryd.
- 4.12 I grynhoi, er y cydnabyddwn fod rolau athrawon cyflenwi tymor byr a thymor hir yn wahanol, a bod athrawon cyflenwi tymor byr yn ymgymryd ag is-set o ddyletswyddau athro cyflenwi tymor hir, credwn eu bod yn wynebu heriau eraill. Felly, deugn i'r casgliad, at ei gilydd ac er mwyn sicrhau gwaith teg a sefydlogrwydd y gweithlu, na ddylai'r gydnabyddiaeth ariannol fod yn wahanol rhwng athro cyflenwi tymor byr a thymor hir.

ARGYMHELLIAD 3

Argymhellwn fod yr holl athrawon cyflenwi a gyflogir trwy awdurdodau lleol neu'n uniongyrchol gan ysgolion yn cael eu talu ar y pwynt cyflog maen nhw wedi'i gyrraedd yn unol â DCAAY(C), ni waeth p'un a ydynt yn cyflenwi ar sail tymor byr neu dymor hir.

- 4.13 Ni ddylai'r argymhelliad hwn gael effaith negyddol ar gyllidebau ysgolion oherwydd dylai athrawon cyflenwi a gyflogir gan ysgolion neu drwy awdurdodau lleol ar hyn o bryd fod ag amodau cyflogaeth eisoes yn unol â DCAAY(C).

Dogfen Cyflog ac Amodau Athrawon Ysgol (Cymru)

- 4.14 Ar hyn o bryd, nid yw paragraffau 4.11 a 4.12 DCAAY(C) yn cyfeirio'n uniongyrchol at 'athrawon cyflenwi'; yn lle hynny, mae'n cyfeirio at "athrawon a gyflogir o ddydd i ddydd neu fel arall ar fyr rybudd."⁸⁴ Mae'n datgan os yw'r athrawon hyn yn gweithio llai na diwrnod, mae'n rhaid iddynt gael eu talu pro

⁸⁴ Llywodraeth Cymru (2023), *Dogfen Cyflog ac Amodau Athrawon Ysgol a chanllawiau ar gyflog ac amodau (diwygiedig)* – Ebrill 2023 <https://www.llyw.cymru/sites/default/files/publications/2023-04/dogfen-cyflog-ac-amodau-athrawon-ysgol-2022-diwygiedig-ebriill-2023-v3.pdf>

Pennod 4 – Casgliadau ac argymhellion

rata, yn unol â'r ystodau cyflog a'r graddfeydd cyflog sy'n berthnasol i athrawon eraill.

- 4.15 Fodd bynnag, nid yw'n glir sut y dylai rhai o'r amodau yn DCAAY(C) gael eu cymhwyso'n ymarferol. Er enghraifft:
- sawl diwrnod y byddai angen i athro cyflenwi weithio mewn blwyddyn academiaidd benodol er mwyn bod yn gymwys ar gyfer dilyniant cynyddrannol?
 - sut dylai dilyniant trwy'r trothwy cyflog o'r PYC i'r YCU gael ei asesu a'i reoli, yn enwedig pan fydd cyflogaeth ar draws nifer o ysgolion?
 - sut dylai cludadwyedd cyflog gael ei gymhwyso, yn enwedig os yw'r athro cyflenwi wedi negodi cyflog uwch mewn ysgol flaenorol?
- 4.16 Safbwynt CACAC yw na ddylai athro cyflenwi a gyflogir gan awdurdod lleol neu ysgol gael ei drin yn llai ffafriol nag athro arferol. Mae CACAC o'r farn bod angen egluro'r diffiniad o athrawon cyflenwi, eu cydnabyddiaeth ariannol deg a'u hamodau.
- 4.17 Diben yr argymhellion canlynol yw sicrhau tegwch rhwng athrawon cyflenwi ac athrawon arferol yn eu telerau ac amodau.

ARGYMHELLIAD 4

Argymhellwn fod DCAAY(C) yn cynnwys datganiad clir bod gan athrawon cyflenwi a gyflogir trwy awdurdodau lleol neu'n uniongyrchol gan ysgolion yr hawl i gael buddion y gofynion cyflog ac amodau a bod y canlynol yn cael ei egluro yn DCAAY(C):

- dylai athrawon cyflenwi fod yn gymwys ar gyfer dilyniant cynyddrannol yn unol â'r dehongliad o 'flwyddyn o gyflogaeth' fel y'i cynhwysir yn Atodiad 2, paragraff 7 DCAAY(C). Dylai athro cyflenwi fod yn gymwys ar gyfer dilyniant cynyddrannol ar ôl cyfnod o 26 wythnos o gyflogaeth, ni waeth faint o oriau neu ddiwrnodau a weithiwyd bob wythnos. Mae'r trefniadau hyn yn debyg i'r rhai hynny ar gyfer athrawon rhan-amser
- dylai athrawon cyflenwi fod yn gymwys i symud ymlaen o'r brif ystod cyflog (PYC) i'r ystod cyflog uwch (YCU), fel y nodir ym mharagraff 19.2f DCAAY(C), ar yr amod eu bod wedi cwblhau 'blwyddyn o gyflogaeth' fel y'i cynhwysir yn Atodiad 2, paragraff 7 DCAAY(C) ar y PYC uchaf
- dylai cludadwyedd cyflog fod yn berthnasol i athrawon cyflenwi yn unol â'r egwyddorion a nodir ym mharagraff 12.3a DCAAY(C)
- dylai taliadau cyfrifoldeb addysgu a dysgu (CAD) i athrawon cyflenwi fod yn berthnasol i swyddi cyflenwi tymor hir yn unig a dim ond os yw'r athro cyflenwi'n cyflawni cyfrifoldebau llawn yr athro arferol yn unol â pharagraff 20.1 DCAAY(C)
- dylai lwfansau anghenion dysgu ychwanegol (ADY) gael eu dyfarnu i athrawon cyflenwi ym mhob achos perthnasol yn unol â pharagraff 21 DCAAY(C)
- dylai taliadau ychwanegol fel ym mharagraff 26 DCAAY(C) fod yn berthnasol i athrawon cyflenwi
- dylai egwyddor aberthu cyflog yn unol â pharagraff 28 DCAAY(C) fod yn berthnasol lle y bo'n rhesymol ymarferol
- yn unol â pharagraff 51.5 DCAAY(C), mae gan athrawon cyflenwi tymor hir yr hawl i gael lleihad o 10% mewn amser addysgu. Dylai athrawon cyflenwi tymor byr fod â'r hawl i gael lleihad o 10% mewn amser addysgu dim ond yn yr achosion eithriadol pan mae angen cynllunio, paratoi ac asesu (CPA)
- dylai polisïau cyflog ysgolion gyfeirio'n benodol at gyflogau, telerau ac amodau ar gyfer yr holl athrawon cyflenwi

Pennod 4 – Casgliadau ac argymhellion

ARGYMHELLIAD 5

Yn rhan o weithredu'r platfform archebu newydd, argymhellwn fod y buddion a gynhwysir yn argymhelliad 4 yn cael eu mynegi i'r holl randdeiliaid wrth esbonio sut mae'r system newydd yn gweithio.

Sefydlu a DPP

- 4.18 Nodwn y trefniadau sefydlu diwygiedig ar gyfer ANG, a bod y broses o fentora athrawon cyflenwi ANG tymor byr trwy awdurdodau lleol ac ysgolion yn cael ei chynnal gan fentor allanol. Fodd bynnag, ni chyfeirir at athrawon cyflenwi ANG tymor hir yn y trefniadau hyn.
- 4.19 Nodwn na chyfeirir at ddulliau i athrawon cyflenwi ANG gael datblygiad proffesiynol, a'r hawl i gael llai o amser addysgu, yn y canllawiau sefydlu na DCAAY(C).

ARGYMHELLIAD 6

Argymhellwn fod Llywodraeth Cymru yn egluro yn y canllawiau sefydlu a, lle y bo'n berthnasol, yn DCAAY(C):

- trefniadau mentora ar gyfer athrawon cyflenwi ANG tymor hir
- cyngor ymarferol ar sut gall athrawon cyflenwi ANG gael at 13 diwrnod o ddysgu proffesiynol
- arweiniad ar gyfer unrhyw daliad i athrawon cyflenwi ANG yn unol â pharagraff 61 DCAAY(C)
- canllawiau ymarferol ar sut mae'r hawl i lai o amser addysgu yn gweithredu yn amserlen athrawon cyflenwi ANG

- 4.20 Credwn y gallai fod yn fuddiol i athrawon cyflenwi ANG gael eu neilltuo i ysgol gynhaliol, sy'n goruchwyllo eu proses sefydlu a'u diwrnodau dysgu proffesiynol.

ARGYMHELLIAD 7

Argymhellwn fod Llywodraeth Cymru yn gweithio gydag awdurdodau lleol i neilltuo ysgolion cynhaliol i staff cyflenwi ANG at ddibenion DPP.

Pennod 4 – Casgliadau ac argymhellion

- 4.21 Deallwn fod rhai athrawon cyflenwi tymor hir yn cael eu cynnwys mewn gweithgareddau DPP ar gyfer eu hysgolion. Fodd bynnag, gan nad oes arweiniad yn yr Hawl Genedlaethol ar gyfer Dysgu Proffesiynol na DCAAY(C), credwn y gallai athrawon cyflenwi (tymor hir a thymor byr) golli cyfleoedd ar gyfer datblygu dysgu proffesiynol. Nodwn yr arweiniad ar Hwb, ond rydym yn ymwybodol nad arweiniad statudol mohono.
- 4.22 Credwn ymhellach y dylai'r holl athrawon cyflenwi gael gwybod am gyfleoedd dysgu proffesiynol yn eu hardal, ac y dylent allu cael at gyfleoedd dysgu proffesiynol.

ARGYMHELLIAD 8

Argymhellwn fod Llywodraeth Cymru yn egluro yn yr Hawl Genedlaethol ar gyfer Dysgu Proffesiynol a, lle y bo'n berthnasol, DCAAY(C):

- y trefniadau i gael at DPP ar gyfer yr holl athrawon cyflenwi a gyflogir trwy awdurdodau lleol neu'n uniongyrchol gan ysgolion
- arweiniad ar gyfer unrhyw daliad i athrawon cyflenwi yn unol â pharagraff 61 DCAAY(C)

ARGYMHELLIAD 9

Argymhellwn fod Llywodraeth Cymru yn gweithio gydag awdurdodau lleol i ddatblygu system lle mae'r holl athrawon cyflenwi a gyflogir trwy awdurdodau lleol neu'n uniongyrchol gan ysgolion yn cael gwybod am gyfleoedd dysgu proffesiynol.

- 4.23 Nid yw DCAAY(C) yn darparu ar gyfer arfarnu athrawon cyflenwi a gyflogwyd am lai na thymor. Cydnabyddwn y gallai hyn fod yn broses anodd, oherwydd gallai athrawon cyflenwi weithio mewn nifer o ysgolion. Fodd bynnag, mae'n bwysig cefnogi ac arfarnu athrawon cyflenwi er mwyn sicrhau bod eu hanghenion datblygiad proffesiynol yn cael eu bodloni. Gallai diffyg arfarnu olygu nad yw athro'n gallu cael at yr YCU o ganlyniad i ddiffyg tystiolaeth, neu fe allai beryglu ansawdd addysgu.

ARGYMHELLIAD 10

Argymhellwn fod Llywodraeth Cymru yn gweithio gydag awdurdodau lleol ac ysgolion i hwyluso anghenion arfarnu a datblygiad proffesiynol yr holl athrawon cyflenwi a gyflogir trwy awdurdodau lleol neu'n uniongyrchol gan ysgolion, ni waeth pa mor hir y'u cyflogwyd. Argymhellwn fod hyn yn cael ei wneud trwy system o ysgolion cynhaliol.

Data

- 4.24 Mae'r adolygiad hwn wedi amlygu diffyg data ynglŷn ag athrawon cyflenwi a hefyd sut maen nhw'n cael eu monitro.
- 4.25 Croesawn y ffaith fod Llywodraeth Cymru yn gweithio gydag ysgolion ac awdurdodau lleol i adolygu'r data a gesglir am athrawon cyflenwi a gwella cyflawnder y wybodaeth a ddarperir.

ARGYMHELLIAD 11

Argymhellwn fod Llywodraeth Cymru yn adolygu'r broses ar gyfer casglu a dadansoddi data ar gyfer athrawon cyflenwi a gyflogir trwy awdurdodau lleol neu'n uniongyrchol gan ysgolion, yng ngoleuni canfyddiadau'r adroddiad hwn, i lywio polisi a chynllunio ariannol y llywodraeth.

Atodiad A – Diffiniadau o athrawon cyflenwi

Athrawon cyflenwi: tymor byr

Fe allai fod yn ofynnol i athro cyflenwi tymor byr ymgymryd â'r dyletswyddau canlynol:

Addysgu

- cynllunio ac addysgu gwersi i'r dosbarthiadau maen nhw wedi'u haseinio i'w haddysgu o fewn cyd-destun cynlluniau, cwricwlwm a chynlluniau gwaith yr ysgol
- asesu a chofnodi cyflawniadau disgyblion a aseiniwyd iddynt
- cymryd rhan mewn trefniadau i baratoi disgyblion ar gyfer arholiadau allanol
- defnyddio adnoddau a ddirprwywyd iddynt
- cyfathrebu â disgyblion a staff perthnasol

Iechyd, diogelwch a disgyblaeth

- hyrwyddo diogelwch a lles disgyblion
- cynnal trefn dda a disgyblaeth ymhlith disgyblion

Datblygiad proffesiynol

- cymryd rhan mewn trefniadau ar gyfer eu hyfforddiant pellach a'u datblygiad proffesiynol eu hunain
- cydweithredu a gweithio gyda chydweithwyr a gweithwyr proffesiynol eraill perthnasol yn yr ysgol

Athrawon cyflenwi: tymor hir

Fe allai fod yn ofynnol i athro cyflenwi tymor hir ymgymryd â'r dyletswyddau canlynol:

Addysgu

- cynllunio ac addysgu gwersi i'r dosbarthiadau maen nhw wedi'u haseinio i'w haddysgu o fewn cyd-destun cynlluniau, cwricwlwm a chynlluniau gwaith yr ysgol
- asesu, monitro, cofnodi ac adrodd ar anghenion dysgu, cynnydd a chyflawniadau disgyblion a aseiniwyd iddynt
- cymryd rhan mewn trefniadau i baratoi disgyblion ar gyfer arholiadau allanol

Trefniadaeth, strategaeth a datblygiad ysgol gyfan

- cyfrannu at ddatblygu, gweithredu a gwerthuso polisiau, arferion a gweithdrefnau'r ysgol mewn ffordd sy'n cefnogi gwerthoedd a gweledigaeth yr ysgol
- gweithio gydag eraill ar ddatblygu'r cwricwlwm a/neu ddatblygu disgyblion i sicrhau canlyniadau cydgysylltiedig

Atodiad A – Diffiniadau o athrawon cyflenwi

lechydd, diogelwch a disgyblaeth

- hyrwyddo diogelwch a lles disgyblion
- cynnal trefn dda a disgyblaeth ymhlith disgyblion

Rheoli staff ac adnoddau

- cyfarwyddo a goruchwyllo staff cymorth a aseiniwyd iddynt a, lle y bo'n briodol, athrawon eraill
- cyfrannu at recriwtio, dethol, penodi a datblygiad proffesiynol athrawon eraill a staff cymorth
- defnyddio adnoddau a ddirprwywyd iddynt

Datblygiad proffesiynol

- cymryd rhan mewn trefniadau ar gyfer arfarnu ac adolygu eu perfformiad eu hunain a, lle y bo'n briodol, perfformiad athrawon eraill a staff cymorth
- cymryd rhan mewn trefniadau ar gyfer eu hyfforddiant pellach a'u datblygiad proffesiynol eu hunain a, lle y bo'n briodol, hyfforddiant pellach a datblygiad proffesiynol athrawon eraill a staff cymorth, gan gynnwys sefydlu

Cyfathrebu

- cyfathrebu â disgyblion, rhieni a gofalwyr

Gweithio gyda chydweithwyr a gweithwyr proffesiynol eraill perthnasol

- cydweithredu a gweithio gyda chydweithwyr a gweithwyr proffesiynol eraill perthnasol yn yr ysgol a thu hwnt iddi

Atodiad B – Cyflwyniadau i CACAC

Cafodd CACAC nifer o gyflwyniadau i'w helpu i ddeall y materion presennol, a'u helpu i ysgrifennu'r adolygiad hwn:

Gareth Morgans, Cyfarwyddwr Addysg a Gwasanaethau Plant, Sir Gaerfyrddin
Garem Jackson, Pennaeth Addysg, Cyngor Sir Gwynedd
Marc Hughes, Cyfarwyddwr Addysg, Sgiliau a Phobl Ifanc, Cyngor Sir Ynys Môn
Melanie Godfrey, Cyfarwyddwr Addysg a Dysgu Gydol Oes, Cyngor Sir Caerdydd
Richard Evans, Cyfarwyddwr Adnoddau Dynol, Cyngor Sir Rhondda Cynon Taf

Yr Adran Addysg, Gogledd Iwerddon

Kathryn Menary, Tîm y Prosiect Adolygu'r Gweithlu, Cyfarwyddiaeth y Gweithlu Addysg
Mary Curran, Tîm Negodi Athrawon

Estyn (Swyddfa Prif Arolygydd Ei Fawrhydi dros Addysg a Hyfforddiant yng Nghymru)

Claire Morgan AEF (Arolygydd Ei Fawrhydi), Cyfarwyddwr Strategol
Liz Miles AEF, Cyfarwyddwr Cynorthwyol
Owen Evans AEF, Prif Arolygydd

Data Cyflenwi CGA

Elizabeth Brimble, Cyfarwyddwr Cymwysterau, Cofrestru a Phriodoldeb i Ymarfer
Nia Griffiths, Rheolwr Data

Cyfarwyddiaeth Ddysgu Llywodraeth yr Alban

Angela Felvus, Uwch Swyddog Polisi, Uned y Gweithlu Addysg
Stephanie Walsh, Arweinydd Tîm, Uned y Gweithlu Addysg

Data Cyflenwi Llywodraeth Cymru

Gareth Thomas, Cangen Ystadegau'r Gweithlu
Lauren Hopper, Cangen Ymgysylltu â'r Gweithlu

